



Gamas

**ОБЩЕСТВО С ОГРАНИЧЕННОЙ ОТВЕТСТВЕННОСТЬЮ
«НАУЧНО-ПРОИЗВОДСТВЕННАЯ ФИРМА «ГАМАС»**

**РАЗДЕЛ ДОКУМЕНТАЦИИ, ОБОСНОВЫВАЮЩИЙ
МЕРЫ ПО ОБЕСПЕЧЕНИЮ СОХРАННОСТИ
ОБЪЕКТОВ КУЛЬТУРНОГО НАСЛЕДИЯ,
ПОПАДАЮЩИХ В ЗОНУ ВЛИЯНИЯ ПРИ
ПРОВЕДЕНИИ КАПИТАЛЬНОГО РЕМОНТА
ФАСАДОВ ГЛАВНОГО КОРПУСА ГКУЗ ЛО «ТБ
«ДРУЖНОСЕЛЬЕ»,**

по адресу:

**Ленинградская область, Гатчинский район, поселок
Дружноселье, ул. Зеленая, д. 1**

ШИФР 150620/20

Основание: Контракт № 2020.068 от 15.06.2020 г.

Заказчик: ГКУЗ ЛО «ТБ «ДРУЖНОСЕЛЬЕ»

Подрядчик: ООО «НПФ «ГАМАС»

**Санкт-Петербург
2021 год**



Gamas

**ОБЩЕСТВО С ОГРАНИЧЕННОЙ ОТВЕТСТВЕННОСТЬЮ
«НАУЧНО-ПРОИЗВОДСТВЕННАЯ ФИРМА «ГАМАС»**

УТВЕРЖДАЮ



Генеральный директор
ООО «НПФ «ГАМАС»

_____ Н.В. Рябкова

М.П.

« 29 » _____ апреля _____ 2021г.

**РАЗДЕЛ ДОКУМЕНТАЦИИ, ОБОСНОВЫВАЮЩИЙ
МЕРЫ ПО ОБЕСПЕЧЕНИЮ СОХРАННОСТИ
ОБЪЕКТОВ КУЛЬТУРНОГО НАСЛЕДИЯ,
ПОПАДАЮЩИХ В ЗОНУ ВЛИЯНИЯ ПРИ
ПРОВЕДЕНИИ КАПИТАЛЬНОГО РЕМОНТА
ФАСАДОВ ГЛАВНОГО КОРПУСА ГКУЗ ЛО «ТБ
«ДРУЖНОСЕЛЬЕ»,**

по адресу:

**Ленинградская область, Гатчинский район, поселок
Дружноселье, ул. Зеленая, д. 1**

ШИФР 150620/20

Научный руководитель _____

_____ **В.А. Рябков**

**Санкт-Петербург
2021 год**

Содержание

1. Титульный лист.....	1
2. Содержание.....	3
3. Введение.....	4
4. Краткая историческая справка.....	6
5. Используемая литература.....	9
6. Иллюстративный материал.....	10
7. Список фотографий	17
8. Фотофиксация.....	18
9. Общие сведения.....	24
10. Проектируемые мероприятия	34
11. Меры по обеспечению сохранности объектов культурного наследия.....	35
12. Приложение № 1. Письмо Комитета по культуре Ленинградской области № 01-10-5608/2020-0-1 от 06.07.2020 г.....	37
13. Приложение № 2. Письмо Комитета по культуре Ленинградской области № 01-10-2285/2018-0-1 от 22.11.2018 г.....	48
14. Приложение № 3. Ситуационная схема с обозначением места расположения главного корпуса ГКУЗ ЛО «ТБ «ДРУЖНОСЕЛЬЕ»	50
15. Приложение № 4. Историко-культурный опорный план	51
16. Приложение № 5. Схема рассматриваемой территории с обозначением места складирования материалов и расположения временных сооружений.....	52
17. Приложение № 6. Дендроплан участка парка «Усадьба Витгенштейна». М 1:1000.....	53

Введение

Раздел документации, обосновывающий меры по обеспечению сохранности объекта культурного наследия:

«Усадьба Витгенштейна», конец XVIII-XX вв., расположенный по адресу: Ленинградская область, Гатчинский муниципальный район, МО Сиверское городское поселение, пос. Дружноселье (Решение Исполнительного комитета Ленинградского областного Совета народных депутатов № 183 от 25.04.1983 г. «Об утверждении списков вновь выявленных памятников истории, архитектуры и искусства Ленинградской области») – *объект культурного наследия регионального значения (№ 471721087140005).*

В состав ансамбля входят:

- **«Костел»**, 1834 г., расположенный по адресу: Ленинградская область, Гатчинский муниципальный район, МО Сиверское городское поселение, пос. Дружноселье (Решение Исполнительного комитета Ленинградского областного Совета народных депутатов № 183 от 25.04.1983 г. «Об утверждении списков вновь выявленных памятников истории, архитектуры и искусства Ленинградской области») – *объект культурного наследия регионального значения (№ 471711087140015);*

- **«Здание б. военного музея»**, конец XVIII-XX вв., расположенный по адресу: Ленинградская область, Гатчинский муниципальный район, МО Сиверское городское поселение, пос. Дружноселье (Решение Исполнительного комитета Ленинградского областного Совета народных депутатов № 183 от 25.04.1983 г. «Об утверждении списков вновь выявленных памятников истории, архитектуры и искусства Ленинградской области») – *объект культурного наследия регионального значения (№ 471711087140025);*

- **«Дом садовника (деревянный)»**, середина XIX вв., расположенный по адресу: Ленинградская область, Гатчинский муниципальный район, МО Сиверское городское поселение, пос. Дружноселье (Решение Исполнительного комитета Ленинградского областного Совета народных депутатов № 183 от 25.04.1983 г. «Об утверждении списков вновь выявленных памятников истории, архитектуры и искусства Ленинградской области») – *объект культурного наследия регионального значения (№ 471711087140045);*

- **«Часовня»**, конец XVIII-XX вв., расположенный по адресу: Ленинградская область, Гатчинский муниципальный район, МО Сиверское городское поселение, пос. Дружноселье (Решение Исполнительного комитета Ленинградского областного Совета народных депутатов № 183 от 25.04.1983 г. «Об утверждении списков вновь выявленных памятников истории, архитектуры и искусства Ленинградской области») – *объект культурного наследия регионального значения (№ 471711087140035);*

- **«Парк»**, конец XVIII-XIX вв., расположенный по адресу: Ленинградская область, Гатчинский муниципальный район, МО Сиверское городское поселение, пос. Дружноселье (Решение Исполнительного комитета Ленинградского областного Совета народных депутатов № 183 от 25.04.1983 г. «Об утверждении списков вновь выявленных памятников истории, архитектуры и искусства Ленинградской области») – *объект культурного наследия регионального значения (№ 471721087140055).*

Цели работы:

1. Определение возможного влияния проводимых мероприятий при проведении работ по капитальному ремонту фасадов главного корпуса ГКУЗ ЛО «ТБ «ДРУЖНОСЕЛЬЕ», расположенного по адресу: Ленинградская область, Гатчинский район, поселок Дружноселье, ул. Зеленая, д. 1, на объект культурного наследия:

- **«Усадьба Витгенштейна»**, конец XVIII-XX вв., расположенный по адресу: Ленинградская область, Гатчинский муниципальный район, МО Сиверское городское поселение, пос. Дружноселье – *объект культурного наследия регионального значения.*

В состав ансамбля входят:

- «**Костел**», 1834 г., расположенный по адресу: Ленинградская область, Гатчинский муниципальный район, МО Сиверское городское поселение, пос. Дружноселье – *объект культурного наследия регионального значения*;
- «**Здание б. военного музея**», конец XVIII-XX вв., расположенный по адресу: Ленинградская область, Гатчинский муниципальный район, МО Сиверское городское поселение, пос. Дружноселье – *объект культурного наследия регионального значения*;
- «**Дом садовника (деревянный)**», середина XIX вв., расположенный по адресу: Ленинградская область, Гатчинский муниципальный район, МО Сиверское городское поселение, пос. Дружноселье – *объект культурного наследия регионального*;
- «**Часовня**», конец XVIII-XX вв., расположенный по адресу: Ленинградская область, Гатчинский муниципальный район, МО Сиверское городское поселение, пос. Дружноселье – *объект культурного наследия регионального значения*);
- «**Парк**», конец XVIII-XIX вв., расположенный по адресу: Ленинградская область, Гатчинский муниципальный район, МО Сиверское городское поселение, пос. Дружноселье – *объект культурного наследия регионального значения*.

2. Разработка мер по обеспечению сохранности вышеуказанного объекта культурного наследия.

Работы проводятся в два этапа:

1) первый этап: сбор исходной документации и исторических сведений об объекте культурного наследия. Выявленные данные излагаются в краткой исторической справке.

2) второй этап: перечень мер по обеспечению сохранности объекта культурного наследия.

Раздел разработан в соответствии с Федеральным законом от 25.06. 2002 г. № 73-ФЗ «Об объектах культурного наследия (памятниках истории и культуры) народов Российской Федерации" (с изм. от 19.12.2016 г.) (п. 3, ст. 36 «*Строительные и иные работы на земельном участке, непосредственно связанном с земельным участком в границах территории объекта культурного наследия, проводятся при наличии в проектной документации разделов об обеспечении сохранности указанного объекта культурного наследия или о проведении спасательных археологических полевых работ или проекта обеспечения сохранности указанного объекта культурного наследия либо плана проведения спасательных археологических полевых работ, включающих оценку воздействия проводимых работ на указанный объект культурного наследия, согласованных с региональным органом охраны объектов культурного наследия*»).

Краткая историческая справка

Объект культурного наследия регионального значения «Усадьба Витгенштейна» расположен в поселке Дружноселье Гатчинского района Ленинградской области недалеко от станции Сиверская.

Первое документальное упоминание о Сиверской содержится в Новгородской писцовой книге 1499 года. Здесь среди сел и деревень Водской пятины в Никольско-Грязненском погосте значится «сельцо Сиверско Старое» и «сельцо Сиверско Новое», а также ныне существующие деревни Межно, Большево, Куровицы и другие. Однако эти земли имеют еще более раннюю историю. В 1873-1874 годах под руководством известного петербургского археолога Л.К. Ивановского проводились археологические раскопки сиверских курганов. Уникальные находки, обнаруженные исследователями, позволили определить, что эти старинные захоронения относились по времени погребения к XI-XIII векам. Так, только в окрестностях деревни Новосиверская археологи раскопали 314 курганов. Все найденные реликвии переданы в Исторический музей.

Древнее название Сиверской — «Съверская». Оно произошло от географического положения, которое оно занимало на севере новгородских земель. Мыза Северская появилась на карте во времена Анны Иоанновны и Елизаветы Петровны. Название это исконно русское и ведет свое начало, по одной из версий, от «Сельца Съверско Старое и Съверско Новое на реке Оредежи» (фин. Siiverska).

Почти столетие этот край находился под шведской оккупацией. По Столбовскому мирному договору вся местная округа с 1617 года перешла к Швеции. Здесь была образована новая провинция, которая стала называться Ингерманландией. В XVII веке на оредежские берега из Финляндии переселилось множество финских семей. Они стали основателями нескольких новых поселений. Финское происхождение имеет, например, дачный район Сиверской - поселок Кезево.

В начале XVIII столетия Петр I освободил эти места от шведских захватчиков. Сиверская земля, входившая в состав Куровицкой мызы Копорского уезда Санкт-Петербургской губернии, была подарена государем своему сыну от первого брака с Евдокией Лопухиной – царевичу Алексею. Центром обширного поместья новый владелец делает село Рождествено. Обвиненный в государственной измене, в 1718 году Алексей был приговорен к смертной казни. Впоследствии это поместье принадлежало племянницам Петра I Прасковье и Екатерине, а с 1730-х годов-монахам Александро-Невской лавры.

Вступившая в 1762 году на престол императрица Екатерина II своим указом пожаловала сиверские земли барону, известному государственному деятелю Якову Ефимовичу Сиверсу. Из документальных источников известно, что здесь царский вельможа с большим усердием занимался разведением картофеля. Во времена Сиверса на берегу реки Оредеж была создана первая в этих местах дворянская усадьба.

В 1796 году император Павел I пожаловал эти земли за добросовестную работу воспитательнице Воспитательного дома Марии Дешан, где она создает усадьбу, дав ей название по своему имени «Мариенгофская».

В 1810 году усадьбу покупает барон Черкасов. Он расширяет и украшает усадьбу, и называет ее «Сиверская», поскольку рядом находится красивейшее место под названием «Сиверская Гора», прославившееся как «русская Швейцария». Местность эта, где ныне находится улица Красная, получила свое название «Сиверская Гора» из-за частых северных ветров, которые в народе называли «сиверко».

Со строительством Варшавской железной дороги - третьей по времени постройки (1857) железной дороги в России, Сиверская и её окрестности обретают совершенно новый статус дачного места. Холмистая местность делает Сиверскую очень привлекательной. Здесь было всё необходимое для отдыха: общественный парк, трактиры, почта, библиотека, лавка колониальных товаров и даже шесть летних театров, поэтому как магнитом,

притягивала к себе талантливых людей России. Сиверская становится интеллектуальным пригородным центром Санкт-Петербургской губернии.

Станция получила название «Сиверская» по названию усадьбы барона Черкасова. Последним владельцем усадьбы «Сиверская» был царский министр Владимир Борисович Фредерикс. Его имение большевики конфисковали после Октябрьской революции.

Впоследствии спокойным сельским ритмом барского гнезда во многом определилась жизнь всей округи. Сиверские помещики и помещицы не только отдыхали здесь от столичной суеты, но и устраивали в своей усадьбе великосветские приемы. При бароне Черкасове П.А. в начале XIX века в поместье появился деревянный двухэтажный господский дом, возведенный в лучших традициях классицизма, и был разбит чудесный пейзажный парк с беседками, липовыми и дубовыми аллеями.

25 июня 1869 г. главным священником армии и флота Александром Желобовским был освящен храм на ул. Красной. Храм посвятили святым апостолам Петру и Павлу и памяти спасения семьи императора при крушении поезда 17 октября 1887 г. Церковь строилась по проекту архитектора М.С. Самсонова. В 1890 г. стараниями поэта А.Н. Майкова, доктора Никитина и других прихожан при церкви была организована народная школа.

После Октябрьской революции в Сиверской открылся филиал Рождественского Совета народных депутатов. До 1918 года Сиверская относилась к Рождественской волости Царскосельского уезда Санкт-Петербургской губернии, затем после переименования населенных пунктов она стала относиться к Детскосельскому уезду Петроградской губернии.

26 января 1924 года город Петроград был переименован в г. Ленинград, но губерния была еще не переименована. Лишь в 1927 году были упразднены губернии и взамен образованы области с трехступенчатым делением: округ — район — сельсовет.

В июле 1925 года, посёлок сельского типа Сиверский Рождественской волости Гатчинского уезда, был преобразован в дачный посёлок Сиверский.

1 августа 1927 года была образована Ленинградская область, как самостоятельная административная единица, а в ее составе — Троицкий район. Из Рождественской волости в Троицкий район был перечислен Новосиверский сельский Совет рабочих, крестьянских и красноармейских депутатов, исполнительным органом которого стал исполнительный комитет (дата его образования не установлена).

В ноябре 1928 года Новосиверский сельский Совет был преобразован в Сиверский поселковый Совет. В Сиверской был создан свой совет народных депутатов, который входил уже не в Детскосельский уезд, а в Красногвардейский район, поскольку город Троицк в 1929 году был переименован в город Красногвардейск Ленинградской области.

Указом Президиума Верховного Совета РСФСР от 27 ноября 1930 года дачный поселок Сиверский был отнесен к категории рабочих поселков.

По данным 1933 года, в состав Сиверского поселкового сельсовета Красногвардейского района входили 3 населённых пункта: дачный посёлок Дерновский - административный центр, (ныне жилой район посёлка Сиверский), дачный посёлок Новое Дружноселье и дачный посёлок Кезево, общей численностью населения 1 267 человек.

27 ноября 1938 года, после объединения с близлежащими поселками Кезево, Дерновский, Дружноселье и др., Сиверский получил статус поселка городского типа.

Имение Дружноселье берет свое начало с конца XVIII века и начала XIX веков, когда «инспектрисам» воспитательного дома общества благородных девиц, сестрам Елизавете Ивановне и Каролине Ивановне Зильберейзен, в 1797-1798 г.г. императором Павлом Петровичем были пожалованы земли из числа казенных. Всего во владении сестер было шесть деревень, а на границе двух названных их именами Елизаветгоф и Каролингоф сестры Зильберейзен создали небольшую усадьбу, получившую название «Дружноселье».

В 1820 году имение «Дружноселье» приобрел граф Петр Христофорович Витгенштейн (1768-1842г.г.). В 1829 году, после выхода в отставку, П.Х. Витгенштейн

поселился в своем поместье в Украине, оставив имение своему сыну Льву Петровичу Витгенштейну, отставному полковнику лейб-гвардии Кавалерградского полка.

Лев Петрович поселился в Дружноселье с молодой женой из княжеского рода Стефанией Доминиковной Родзевилл. В 1828 г. Л. П. Витгенштейн приступил к переустройству своего имения. Перестройка производилась в два этапа.

На первом этапе в северной части усадьбы по центральной оси на месте старого усадебного дома возвели новый одноэтажный деревянный дом в стиле классицизма с мезонином, прямоугольный в плане, с двумя флигелями. В северной части усадьбы по сторонам внутреннего двора были построены каменные служебные строения. Производились работы по благоустройству парка. Южнее усадебного дома вместо регулярного парка был разбит пейзажный парк. Главной планировочной осью парка стала прямая аллея, проведенная от дома к пруду. Вырыли новый пруд-купальню и соединили его протокой с первым прудом. Построили теплицы, от которых веером в четыре оси расходились лиственные аллеи. Новая часть гармонично сочеталась в единое целое с уже существующим регулярным парком, с помощью аллей и проток, которые смыкались на кольцевом пруду, в центре которого находился островок с беседкой. Историческая планировка парка прослеживается и сегодня.

В 1832 г. наступает второй этап развития и расширения усадебного комплекса. Через четыре года после свадьбы Стефания Доминиковна умирает, и в память о жене Л.П. Витгенштейн в усадьбе строит католический костел-усыпальницу. Строительство поручено известному архитектору А.П.Брюллову. Над могилой жены Витгенштейна по проекту А. П. Брюллова был возведен костел-усыпальница Св. Стефаниды - высокая каменная ротонда с портиком и двумя боковыми каменными павильонами с каменными мостиками.

В 1840 г. в северо-восточной части построили каменные конюшни и большой хозяйственный скотный двор.

К западу от костела построена двухэтажная каменная богадельня. Вокруг разбили английский парк и обнесли валами. Усадьба увеличилась на 17,5 десятин.

В 1862 г. имение расширено к западу присоединением усадьбы рядом со станцией Вырица.

В дальнейшем имение «Дружноселье» развивалось как обычное крупное помещичье хозяйство. Последним владельцем имения до 1917 года был Генрих Федорович Сайн-Витгенштейн, создавший на территории поместья два дачных поселка: «Новое Дружноселье» и «Княжеская долина».

В 1919 г. усадьба была разграблена. В Советское время планировочная структура парка была искажена, часть строений утрачены.

В 1930 гг. здание богадельни было перестроено и приспособлено под туберкулезную больницу. В усадебном доме тогда был устроен клуб и жилье для сотрудников больницы. Часть территории усадьбы была разбита на земельные участки для постройки жилых домов для служителей больницы, хозяйственных строений и устройства огородов. Все предыдущие огороды были утрачены.

В 1941-1944 гг. костел был окончательно razoren. В послевоенные годы усадьба и парк продолжали увядать.

Новая история поселка Дружноселье начинается с 1945 года, после открытия туберкулезного санатория Дружноселье.

В режиме санатория учреждение просуществовало до 1986 года, а после перепрофилирования в 1987 году открыта ГУЗ туберкулезная больница «Дружноселье».

В Усадьбе Витгенштейна в исторических границах в северной части сохранились деревянный усадебный дом с мезонином и дом управляющего (садовника), к востоку от него – одноэтажный каменный забор, а в северо-восточной хозяйственной зоне – полуразрушенный скотный двор и конюшня; в южной части – каменный костел-усыпальница с двумя каменными парковыми павильонами и мостиками и перестроенный

деревянный дом слуги костела. В юго-западной части сохранилась часть здания бывшей богадельни (в настоящее время туберкулезная больница). Частично сохранилась объемно-планировочная структура парка с двумя прудами и аллеями.

Здание туберкулезной больницы не входит в состав объекта культурного наследия регионального значения «Усадьба Витгенштейна». Главный корпус больницы представляет собой здание сложной конфигурации. Кирпичный оштукатуренный с каннелированными пилястрами по фасаду дом выходит на главную аллею парка. Анфилада вдоль южного фасада раскрывается на веранду с гранитной балюстрадой. На веранде установлены гранитные вазы и шары. Элементы внешнего убранства фасадов выполнены при позднейших перестройках.

Используемая литература:

1. Бурлаков А. Туристские маршруты Гатчинского района. Южное направление. Гатчина, 2003.
2. «Ленинград и Ленинградская губерния» Краеведческий справочник под ред. Е. Я. Голанта. 1925 г.
3. Мурашова Н. В. Сто дворянских усадеб Санкт-Петербургской губернии: Исторический справочник. СПб, 2005.
4. Пирютко Ю. М. Гатчина: Художественные памятники города и окрестностей. 2-е изд., испр. И доп. Л., 1979
5. «Списки населённых мест Российской Империи, составленные и издаваемые центральным статистическим комитетом министерства внутренних дел» XXXVII Санкт-Петербургская губерния. По состоянию на 1862 год. СПб. изд. 1864 г.

Иллюстративный материал

Рис. 1. План мызы усадьбы Дружноселье.

Рис. 2. План усадьбы Дружноселье.1850 г.

Рис. 3. Дружноселье 1913 г.

Рис. 4. Дружноселье 1940 г.

Рис. 5. Дружноселье 1989 г.

Рис. 6. Дружноселье 2001 г.

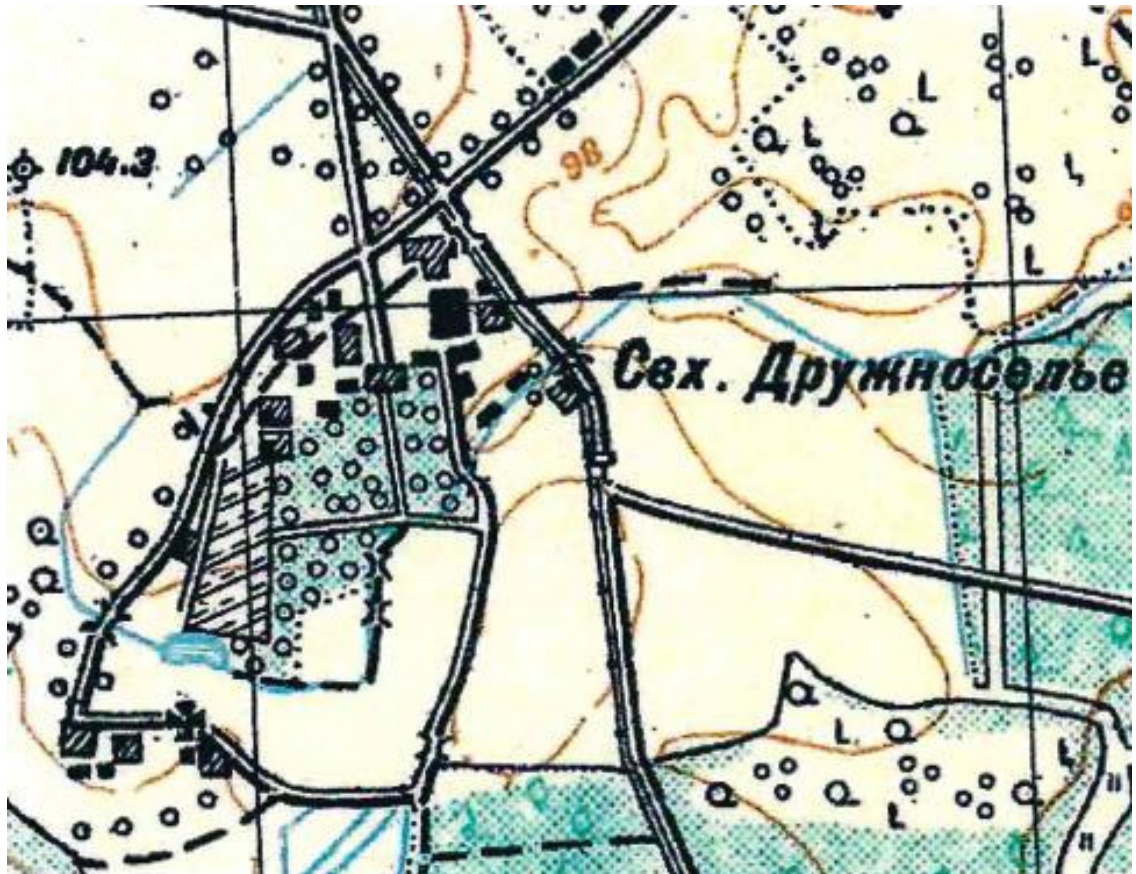


Рис. 1. План мызы усадьбы Дружноселье.

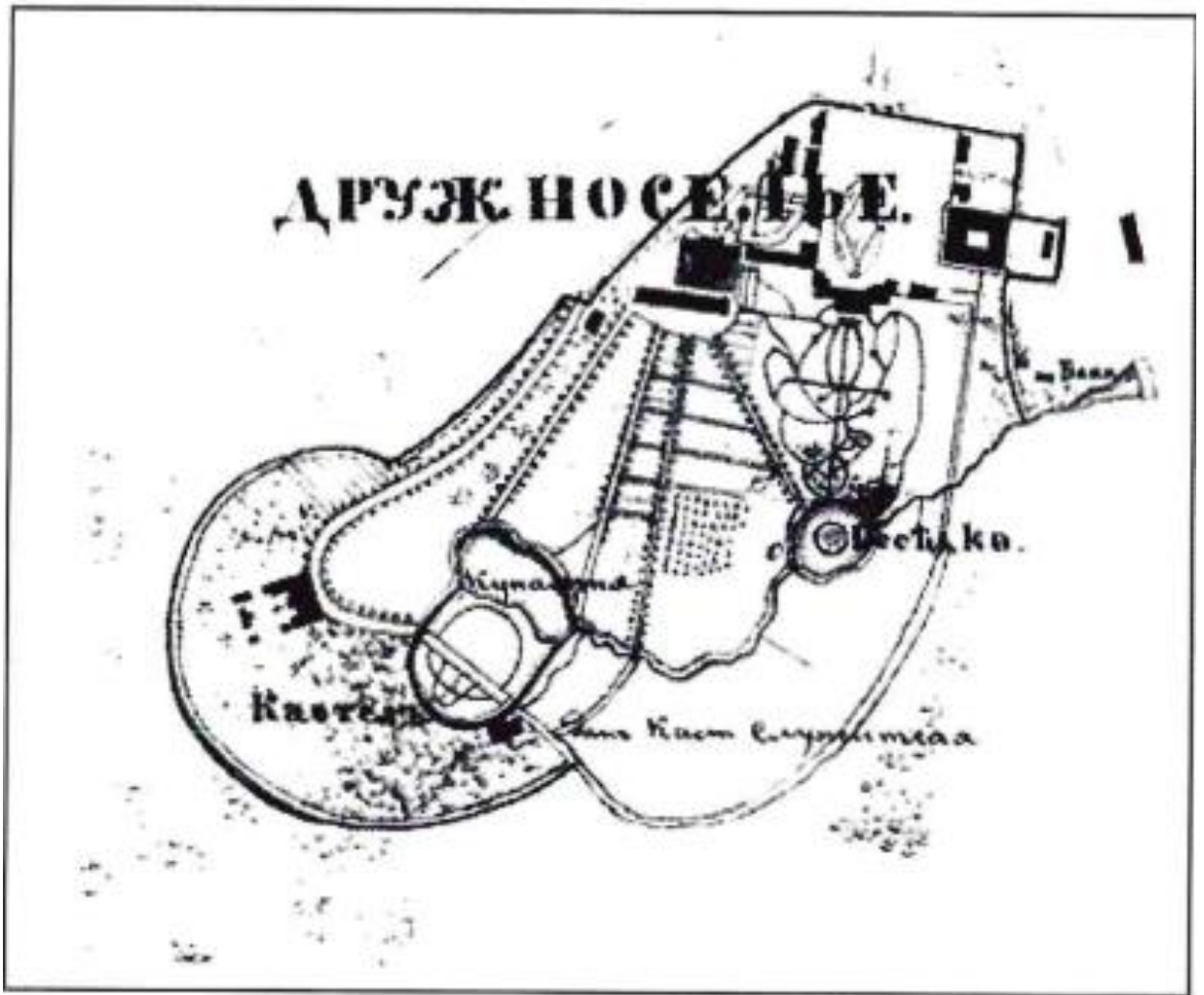


Рис. 2. План усадьбы Дружноселье. 1850 г.

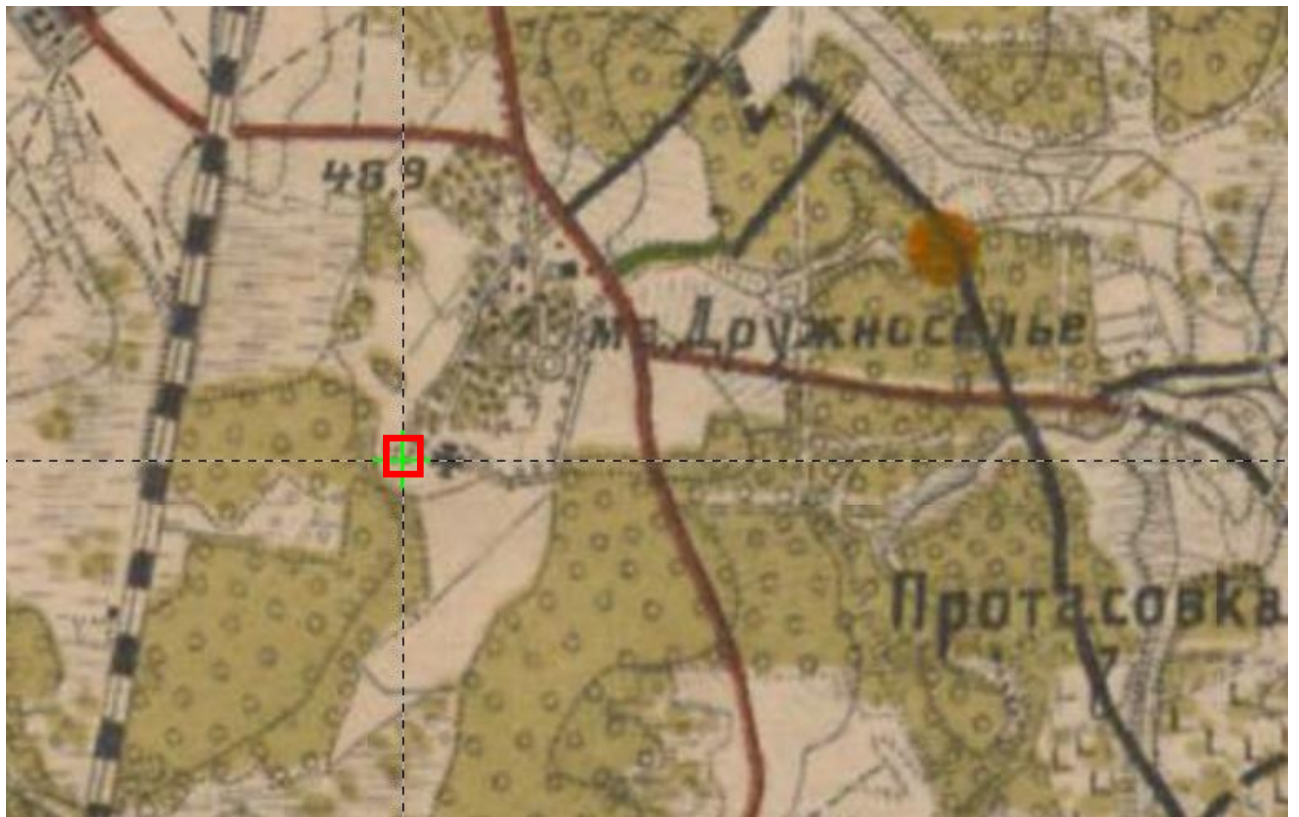


Рис. 3. Дружноселье 1913 г.



Рис. 4. Дружноселье 1940 г.



Рис. 5. Дружноселье 1989 г.

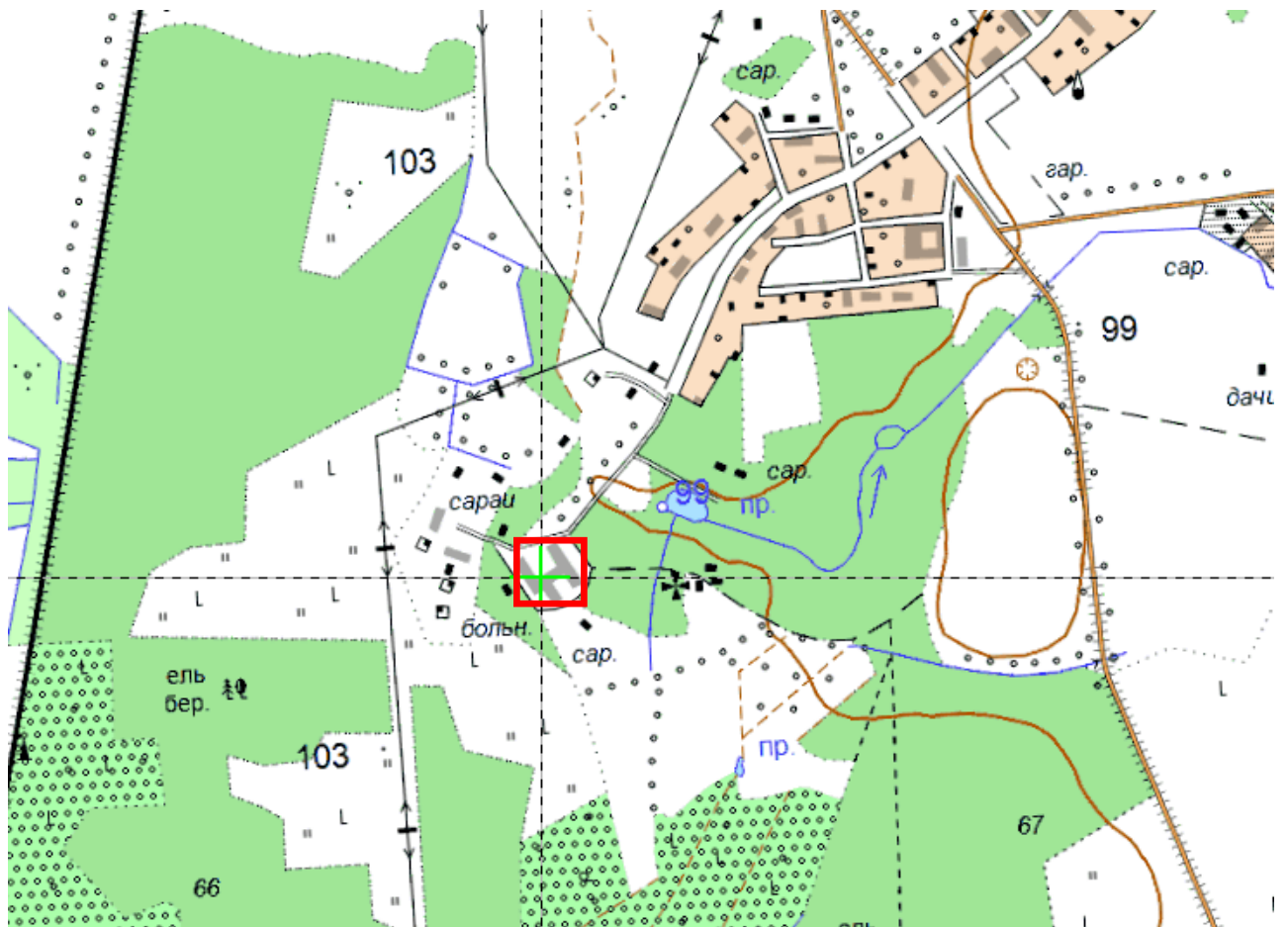


Рис. 6. Дружноселье 2001 г.

ФОТОФИКСАЦИЯ

Список фотографий:

Фото 1. Здание ГКУЗ ЛО «ТБ «Дружноселье», расположенное по адресу: Ленинградская область, Гатчинский район, пос. Дружноселье, ул. Зеленая, д. 1. Вид на главный вход.

Фото Рябкова В. А. (июль 2020 г.)

Фото 2. Здание ГКУЗ ЛО «ТБ «Дружноселье», расположенное по адресу: Ленинградская область, Гатчинский район, пос. Дружноселье, ул. Зеленая, д. 1. Вид со двора.

Фото Рябкова В. А. (июль 2020 г.)

Фото 3. Здание ГКУЗ ЛО «ТБ «Дружноселье», расположенное по адресу: Ленинградская область, Гатчинский район, пос. Дружноселье, ул. Зеленая, д. 1.

Фото Рябкова В. А. (июль 2020 г.)

Фото 4. Здание ГКУЗ ЛО «ТБ «Дружноселье», расположенное по адресу: Ленинградская область, Гатчинский район, пос. Дружноселье, ул. Зеленая, д. 1.

Фото Рябкова В. А. (июль 2020 г.)

Фото 5. Здание ГКУЗ ЛО «ТБ «Дружноселье», расположенное по адресу: Ленинградская область, Гатчинский район, пос. Дружноселье, ул. Зеленая, д. 1.

Фото Рябкова В. А. (июль 2020 г.)

Фото 6. Здание ГКУЗ ЛО «ТБ «Дружноселье», расположенное по адресу: Ленинградская область, Гатчинский район, пос. Дружноселье, ул. Зеленая, д. 1.

Фото Рябкова В. А. (июль 2020 г.)

Фото 7. Здание ГКУЗ ЛО «ТБ «Дружноселье», расположенное по адресу: Ленинградская область, Гатчинский район, пос. Дружноселье, ул. Зеленая, д. 1. Вид на дворовой фасад.

Фото Рябкова В. А. (июль 2020 г.)

Фото 8. Здание ГКУЗ ЛО «ТБ «Дружноселье», расположенное по адресу: Ленинградская область, Гатчинский район, пос. Дружноселье, ул. Зеленая, д. 1.

Фото Рябкова В. А. (июль 2020 г.)

Фото 9. Здание ГКУЗ ЛО «ТБ «Дружноселье», расположенное по адресу: Ленинградская область, Гатчинский район, пос. Дружноселье, ул. Зеленая, д. 1. Вид на дворовой фасад.

Фото Рябкова В. А. (июль 2020 г.)

Фото 10. Здание ГКУЗ ЛО «ТБ «Дружноселье», расположенное по адресу: Ленинградская область, Гатчинский район, пос. Дружноселье, ул. Зеленая, д. 1. Вид на дворовой фасад.

Фото Рябкова В. А. (июль 2020 г.)

ФОТОФИКСАЦИЯ



Фото 1. Здание ГКУЗ ЛО «ТБ «Дружноселье», расположенное по адресу: Ленинградская область, Гатчинский район, пос. Дружноселье, ул. Зеленая, д. 1. Вид на главный вход.
Фото Рябкова В. А. (июль 2020 г.)



Фото 2. Здание ГКУЗ ЛО «ТБ «Дружноселье», расположенное по адресу: Ленинградская область, Гатчинский район, пос. Дружноселье, ул. Зеленая, д. 1. Вид со двора.
Фото Рябкова В. А. (июль 2020 г.)



Фото 3. Здание ГКУЗ ЛО «ТБ «Дружноселье», расположенное по адресу: Ленинградская область, Гатчинский район, пос. Дружноселье, ул. Зеленая, д. 1.
Фото Рябкова В. А. (июль 2020 г.)



Фото 4. Здание ГКУЗ ЛО «ТБ «Дружноселье», расположенное по адресу: Ленинградская область, Гатчинский район, пос. Дружноселье, ул. Зеленая, д. 1.
Фото Рябкова В. А. (июль 2020 г.)

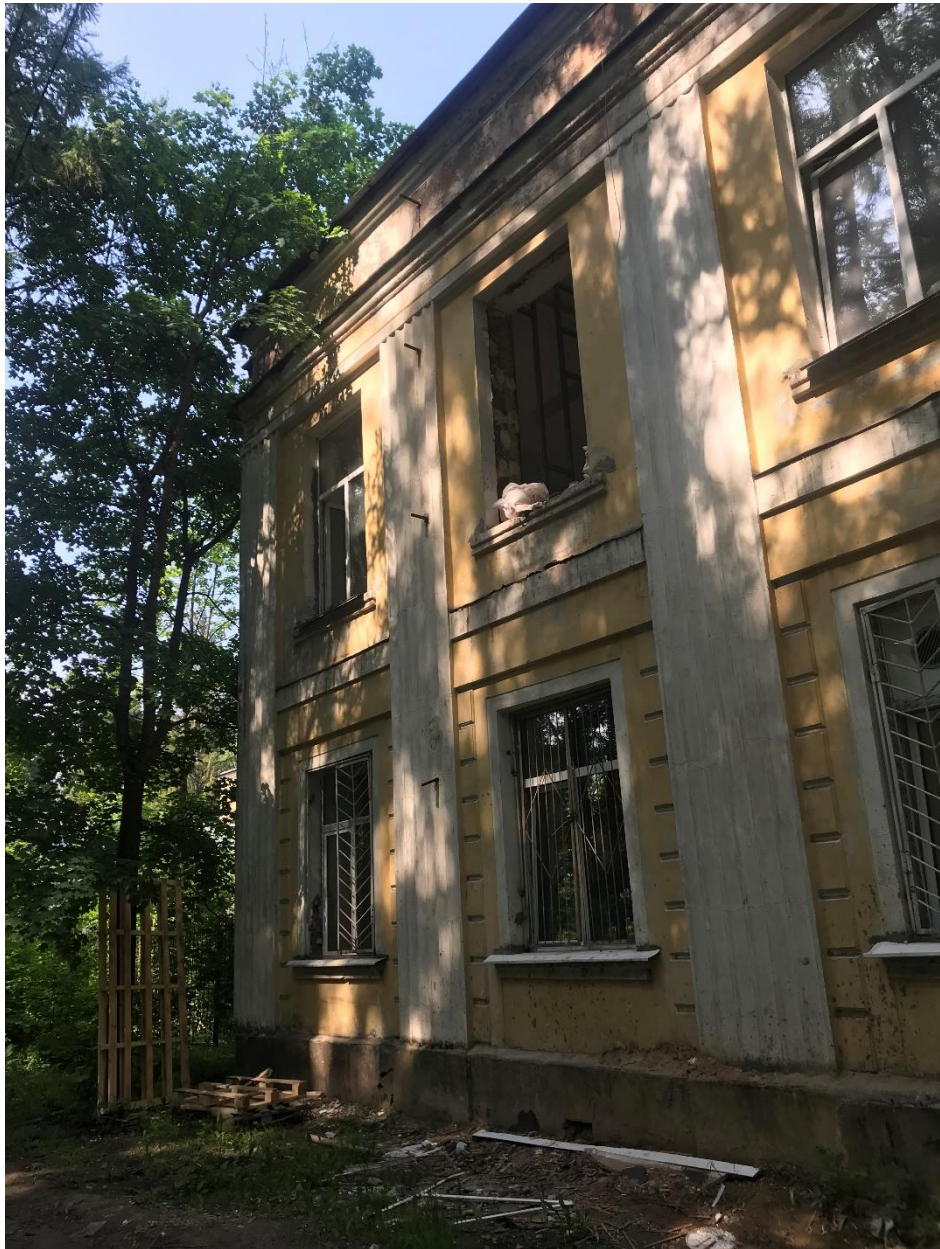


Фото 5. Здание ГКУЗ ЛО «ТБ «Дружноселье», расположенное по адресу: Ленинградская область, Гатчинский район, пос. Дружноселье, ул. Зеленая, д. 1.
Фото Рябкова В. А. (июль 2020 г.)



Фото 6. Здание ГКУЗ ЛО «ТБ «Дружноселье», расположенное по адресу: Ленинградская область, Гатчинский район, пос. Дружноселье, ул. Зеленая, д. 1.
Фото Рябкова В. А. (июль 2020 г.)



Фото 7. Здание ГКУЗ ЛО «ТБ «Дружноселье», расположенное по адресу: Ленинградская область, Гатчинский район, пос. Дружноселье, ул. Зеленая, д. 1. Вид на дворовой фасад.
Фото Рябкова В. А. (июль 2020 г.)



Фото 8. Здание ГКУЗ ЛО «ТБ «Дружноселье», расположенное по адресу: Ленинградская область, Гатчинский район, пос. Дружноселье, ул. Зеленая, д. 1.
Фото Рябкова В. А. (июль 2020 г.)



Фото 9. Здание ГКУЗ ЛО «ТБ «Дружноселье», расположенное по адресу: Ленинградская область, Гатчинский район, пос. Дружноселье, ул. Зеленая, д. 1. Вид на дворовой фасад. Фото Рябкова В. А. (июль 2020 г.)



Фото 10. Здание ГКУЗ ЛО «ТБ «Дружноселье», расположенное по адресу: Ленинградская область, Гатчинский район, пос. Дружноселье, ул. Зеленая, д. 1. Вид на дворовой фасад. Фото Рябкова В. А. (июль 2020 г.)

Общие сведения

Главный корпус ГКУЗ ЛО «ТБ «ДРУЖНОСЕЛЬЕ» расположен по адресу: Ленинградская область, Гатчинский район, поселок Дружноселье, ул. Зеленая, д. 1, на земельном участке с кадастровым номером 47:23:0807001:4.

Рассматриваемый объект недвижимости не является объектом культурного наследия, включенным в единый государственный реестр объектов культурного наследия (памятников истории и культуры) народов Российской Федерации (далее – Реестр), а также не отнесен к выявленным объектам культурного наследия, включенным в Перечень выявленных объектов культурного наследия, расположенных на территории Ленинградской области.

Главный корпус ГКУЗ ЛО «ТБ «ДРУЖНОСЕЛЬЕ» расположен на территории объекта культурного наследия регионального значения «Усадьба Витгенштейна», конец XVIII-XX вв., в составе: костел, здание бывшего военного музея, часовня, дом садовника (деревянный), парк (Решение Исполнительного комитета Ленинградского областного Совета народных депутатов от 25 апреля 1983 года № 183 «Об утверждении списков вновь выявленных памятников, истории, архитектуры и искусства Ленинградской области»).

Объект культурного наследия регионального значения «Усадьба Витгенштейна» в соответствии со ст. 64 Федерального закона от 25 июня 2002 года № 73-ФЗ «Об объектах культурного наследия (памятников истории и культуры) народов Российской Федерации» включен в Реестр с регистрационным номером 471721087140005.

В состав ансамбля входят:

Таблица 1

№ п/п	Номер в реестре	Объект	Дата создания	Категория	Вид объекта	Документ	Адрес
1	471711087140015	Костел	1834 г.	регионального значения	памятник	183	Ленинградская область, Гатчинский муниципальный район, МО Сиверское городское поселение, пос. Дружноселье
2	471711087140035	Часовня	конец XVIII-XX вв.	регионального значения	памятник	183	Ленинградская область, Гатчинский муниципальный район, МО Сиверское городское поселение, пос. Дружноселье

3	471711087140025	Здание б. военного музея	конец XVIII-XX вв..	регионального значения	памятник	183	Ленинградская область, Гатчинский муниципальный район, МО Сиверское городское поселение, пос. Дружноселье
4	471711087140045	Дом садовника (деревянный)	середина XIX вв.	регионального значения	памятник	183	Ленинградская область, Гатчинский муниципальный район, МО Сиверское городское поселение, пос. Дружноселье
5	471721087140055	Парк	конец XVIII-XIX вв.	регионального значения	памятник	183	Ленинградская область, Гатчинский муниципальный район, МО Сиверское городское поселение, пос. Дружноселье

В таблице приняты следующие сокращения нормативных документов:

- 183 - Решения Исполнительного комитета Ленинградского областного Совета народных депутатов от 25 апреля 1983 года № 183 «Об утверждении списков вновь выявленных памятников, истории, архитектуры и искусства Ленинградской области».

Границы территории и предмет охраны объекта культурного наследия регионального значения «Усадьба Витгенштейна» утверждены Приказом Комитета по культуре Ленинградской области № 01-03/18-556 от 20 декабря 2018 г. «Об установлении границ территории и предмета охраны объекта культурного наследия регионального значения «Усадьба Витгенштейна» в составе: «Костел», «Часовня», «Здание б. военного музея», «Дом садовника (деревянный)», «Парк», по адресу: Ленинградская область, Гатчинский муниципальный район, Сиверское городское поселение, пос. Дружноселье».

На территории Ансамбля разрешается:

- проведение работ по сохранению объекта культурного наследия (меры, направленные на обеспечение физической сохранности и сохранение историко-культурной ценности объекта культурного наследия, предусматривающие консервацию, ремонт, реставрацию, включающие в себя научно-исследовательские, изыскательные, проектные и производственные работы, научное руководство за проведением работ по сохранению объекта культурного наследия, технический и авторский надзор за проведением этих работ);

- реконструкция, ремонт существующих дорог, инженерных коммуникаций, благоустройство, озеленение, установка малых архитектурных форм, иная хозяйственная деятельность (по согласованию с региональным органом охраны объектов культурного наследия), не противоречащая требованиям обеспечения сохранности объекта

культурного наследия и позволяющая обеспечить функционирование объекта культурного наследия в современных условиях, обеспечивающая недопущение ухудшения состояния территории объекта культурного наследия.

На территории Ансамбля запрещается:

- строительство объектов капитального строительства и увеличение объемно-пространственных характеристик, существующих на территории объекта культурного наследия объектов капитального строительства; проведение земляных, строительных, мелиоративных работ и иных работ, за исключением работ по сохранению объекта культурного наследия или его отдельных элементов, сохранению историко-градостроительной или природной среды объекта культурного наследия;
- установка рекламных конструкций, распространение наружной рекламы;
- осуществление любых видов деятельности, ухудшающих экологические условия и гидрологический режим на территории объекта культурного наследия, создающих вибрационные нагрузки динамическим воздействием на грунты в зоне их взаимодействия с объектами культурного наследия.

В соответствии с п. 3 ст. 36 Федерального закона от 25.06.2002 № 73-ФЗ «Об объектах культурного наследия (памятниках истории и культуры) народов Российской Федерации» (далее – Федеральный закон № 73-ФЗ) строительные и иные работы на земельном участке, непосредственно связанном с земельным участком в границах территории объекта культурного наследия, проводятся при наличии в проектной документации раздела об обеспечении сохранности объектов культурного наследия.

Зоны охраны объекта культурного наследия регионального значения «Усадьба Витгенштейна» утверждены Приказом Комитета по культуре Ленинградской области № 01-03/20-180 от 25 июня 2020 г. «Об утверждении зон охраны объекта культурного наследия регионального значения «Усадьба Витгенштейна», конец XVIII-XX вв., по адресу: Ленинградская область, Гатчинский муниципальный район, МО Сиверское городское поселение, пос. Дружноселье, режимов использования земель и требований к градостроительным регламентам в границах данных зон».

Сведения из Правил землепользования и застройки

В ходе работы были рассмотрены Правила землепользования и застройки муниципального образования «Сиверское городское поселение Гатчинского муниципального района Ленинградской области» (в редакции приказов комитета по архитектуре и градостроительству Ленинградской области от 16.05.2019 года №23, от 31.05.2019 года №27), утвержденные приказом комитета по архитектуре и градостроительству Ленинградской области от 20 мая 2016 года №28, и сведения «Федеральной кадастровой палаты Федеральной службы государственной регистрации, кадастра и картографии» размещенные в сети интернет <http://pkk.rosreestr.ru>.

В градостроительной системе поселения исследуемый участок располагается в территориальной зоне застройки объектами образования и здравоохранения Д - 2. Рассматриваемая территория находится в границах кадастрового квартала 47:23:0807001.

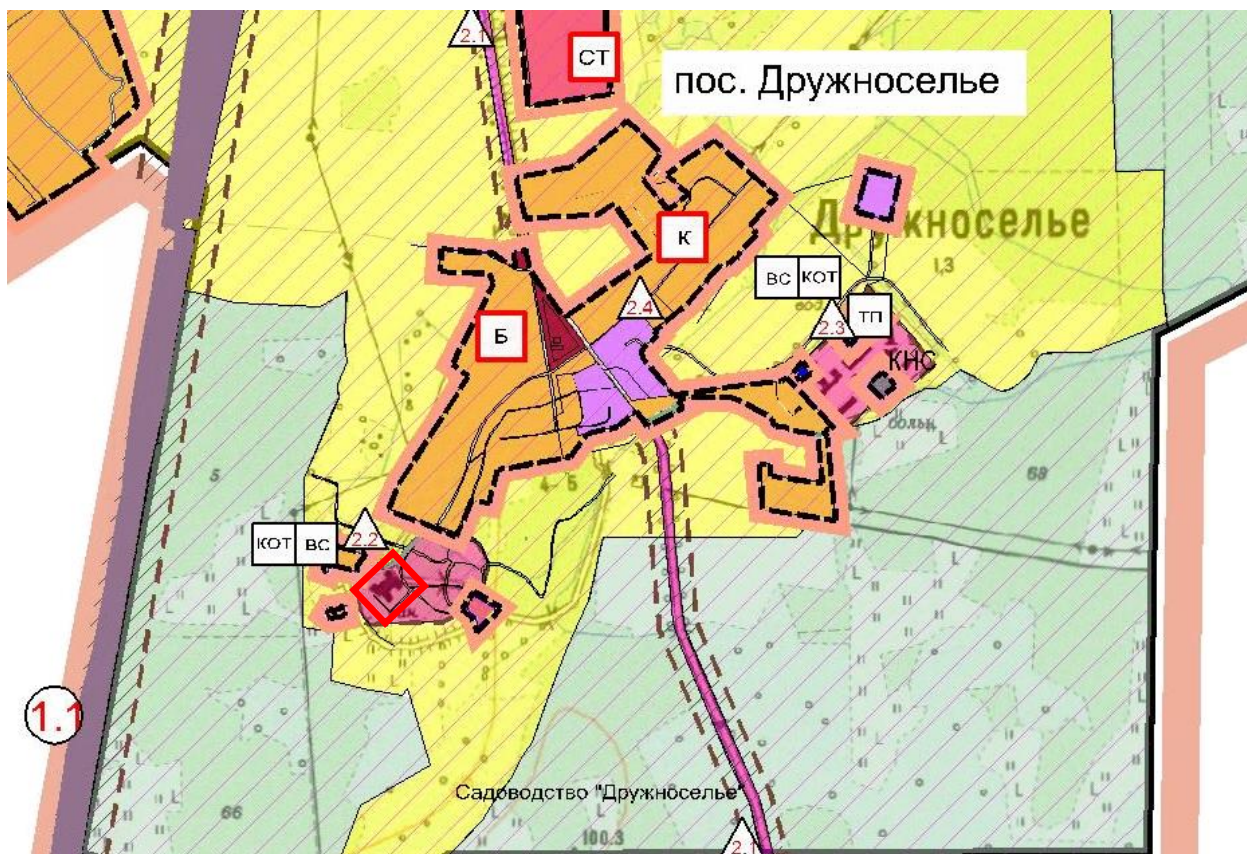


Рис. 1. Фрагмент карты градостроительного зонирования Правил землепользования и застройки муниципального образования «Сиверское городское поселение Гатчинского муниципального района Ленинградской области» (пос. Дружноселье)
Красным прямоугольником выделен рассматриваемый участок.

Градостроительные регламенты:

Для зоны Д - 2 – «Зона застройки объектами образования и здравоохранения»

Цели выделения зоны: для размещения учреждений здравоохранения, социальной защиты, образовательных учреждений начального и среднего образования, дошкольных учреждений, объектов физической культуры и спорта.

Основные, вспомогательные и условно разрешенные виды использования земельных участков и объектов капитального строительства:

№ п/п	Наименование вида разрешенного использования земельного участка	Описание вида разрешенного использования земельного участка	Код (числовое обозначение) вида разрешенного использования земельного участка
Основные виды разрешённого использования:			
1	Социальное обслуживание	Размещение объектов капитального строительства, предназначенных для оказания гражданам социальной помощи (службы занятости населения, дома престарелых, дома ребенка, детские дома, пункты питания малоимущих граждан, пункты ночлега для бездомных граждан, службы психологической и	3.2

№ п/п	Наименование вида разрешенного использования земельного участка	Описание вида разрешенного использования земельного участка	Код (числовое обозначение) вида разрешенного использования земельного участка
		бесплатной юридической помощи, социальные, пенсионные и иные службы, в которых осуществляется прием граждан по вопросам оказания социальной помощи и назначения социальных или пенсионных выплат); размещение объектов капитального строительства для размещения отделений почты и телеграфа; размещение объектов капитального строительства для размещения общественных некоммерческих организаций: благотворительных организаций, клубов по интересам	
2	Здравоохранение	Размещение объектов капитального строительства, предназначенных для оказания гражданам медицинской помощи. Содержание данного вида разрешенного использования включает в себя содержание видов разрешенного использования с кодами 3.4.1 - 3.4.2	3.4
3	Амбулаторно-поликлиническое обслуживание	Размещение объектов капитального строительства, предназначенных для оказания гражданам амбулаторно-поликлинической медицинской помощи (поликлиники, фельдшерские пункты, пункты здравоохранения, центры матери и ребенка, диагностические центры, молочные кухни, станции донорства крови, клинические лаборатории)	3.4.1
4	Стационарное медицинское обслуживание	Размещение объектов капитального строительства, предназначенных для оказания гражданам медицинской помощи в стационарах (больницы, родильные дома, научно-медицинские учреждения и прочие объекты, обеспечивающие оказание услуги по лечению в стационаре); размещение станций скорой помощи	3.4.2
5	Образование и просвещение	Размещение объектов капитального строительства, предназначенных для воспитания, образования и просвещения (детские ясли, детские сады, школы, лицеи, гимназии, профессиональные	3.5

№ п/п	Наименование вида разрешенного использования земельного участка	Описание вида разрешенного использования земельного участка	Код (числовое обозначение) вида разрешенного использования земельного участка
		технические училища, колледжи, художественные, музыкальные школы и училища, образовательные кружки, общества знаний, институты, университеты, организации по переподготовке и повышению квалификации специалистов и иные организации, осуществляющие деятельность по воспитанию, образованию и просвещению). Содержание данного вида разрешенного использования включает в себя содержание видов разрешенного использования с кодами 3.5.1 - 3.5.2	
6	Дошкольное, начальное и среднее общее образование	Размещение объектов капитального строительства, предназначенных для просвещения, дошкольного, начального и среднего общего образования (детские ясли, детские сады, школы, лицеи, гимназии, художественные, музыкальные школы, образовательные кружки и иные организации, осуществляющие деятельность по воспитанию, образованию и просвещению)	3.5.1
7	Среднее и высшее профессиональное образование	Размещение объектов капитального строительства, предназначенных для профессионального образования и просвещения (технические училища, колледжи, художественные, музыкальные училища, общества знаний, институты, университеты, организации по переподготовке и повышению квалификации специалистов и иные организации, осуществляющие деятельность по образованию и просвещению)	3.5.2
8	Культурное развитие	Размещение объектов капитального строительства, предназначенных для размещения в них музеев, выставочных залов, художественных галерей, домов культуры, библиотек, кинотеатров и кинозалов, театров, филармоний,	3.6

№ п/п	Наименование вида разрешенного использования земельного участка	Описание вида разрешенного использования земельного участка	Код (числовое обозначение) вида разрешенного использования земельного участка
		планетариев; устройство площадок для празднеств и гуляний; размещение зданий и сооружений для размещения цирков, зверинцев, зоопарков, океанариумов	
9	Ветеринарное обслуживание	Размещение объектов капитального строительства, предназначенных для оказания ветеринарных услуг, содержания или разведения животных, не являющихся сельскохозяйственными, под надзором человека.	3.10
10	Амбулаторное ветеринарное обслуживание	Размещение объектов капитального строительства, предназначенных для оказания ветеринарных услуг без содержания животных	3.10.1
11	Коммунальное обслуживание	Размещение объектов капитального строительства в целях обеспечения физических и юридических лиц коммунальными услугами, в частности: поставки воды, тепла, электричества, газа, предоставления услуг связи, отвода канализационных стоков, очистки и уборки объектов недвижимости (котельных, водозаборов, очистных сооружений, насосных станций, водопроводов, линий электропередач, трансформаторных подстанций, газопроводов, линий связи, телефонных станций, канализаций, стоянок, гаражей и мастерских для обслуживания уборочной и аварийной техники, а также зданий или помещений, предназначенных для приема физических и юридических лиц в связи с предоставлением им коммунальных услуг)	3.1
12	Трубопроводный транспорт	Размещение водопроводов, газопроводов и иных трубопроводов, а также иных зданий и сооружений, необходимых для эксплуатации названных трубопроводов	7.5
13	Земельные участки (территории) общего пользования	Размещение объектов улично-дорожной сети, автомобильных дорог и пешеходных тротуаров в границах населенных пунктов, пешеходных	12.0

№ п/п	Наименование вида разрешенного использования земельного участка	Описание вида разрешенного использования земельного участка	Код (числовое обозначение) вида разрешенного использования земельного участка
		переходов, набережных, береговых полос водных объектов общего пользования, скверов, бульваров, площадей, проездов, малых архитектурных форм благоустройства	
Вспомогательные виды использования:			
1	Коммунальное обслуживание	Размещение объектов капитального строительства в целях обеспечения физических и юридических лиц коммунальными услугами, в частности: поставки воды, тепла, электричества, газа, предоставления услуг связи, отвода канализационных стоков, очистки и уборки объектов недвижимости (котельных, водозаборов, очистных сооружений, насосных станций, водопроводов, линий электропередач, трансформаторных подстанций, газопроводов, линий связи, телефонных станций, канализаций, стоянок, гаражей и мастерских для обслуживания уборочной и аварийной техники, а также зданий или помещений, предназначенных для приема физических и юридических лиц в связи с предоставлением им коммунальных услуг)	3.1
2	Религиозное использование	Размещение объектов капитального строительства, предназначенных для отправления религиозных обрядов (церкви, соборы, храмы, часовни, монастыри, мечети, молельные дома); размещение объектов капитального строительства, предназначенных для отправления религиозных обрядов (церкви, соборы, храмы, часовни, монастыри, мечети, молельные дома); размещение объектов капитального строительства, предназначенных для постоянного местонахождения духовных лиц, паломников и послушников в связи с осуществлением ими религиозной службы, а также для осуществления благотворительной и религиозной	3.7

№ п/п	Наименование вида разрешенного использования земельного участка	Описание вида разрешенного использования земельного участка	Код (числовое обозначение) вида разрешенного использования земельного участка
		образовательной деятельности (монастыри, скиты, воскресные школы, семинарии, духовные училища)	
3	Обеспечение внутреннего правопорядка	Размещение объектов капитального строительства, необходимых для подготовки и поддержания в готовности органов внутренних дел и спасательных служб, в которых существует военизированная служба; размещение объектов гражданской обороны, за исключением объектов гражданской обороны, являющихся частями производственных зданий	8.3
Условно разрешенные виды использования:			
1	Для индивидуального жилищного строительства	Размещение индивидуального жилого дома (дом, пригодный для постоянного проживания, высотой не выше трех надземных этажей); размещение индивидуальных гаражей и подсобных сооружений	2.1
2	Малоэтажная многоквартирная жилая застройка	Размещение малоэтажного многоквартирного жилого дома, (дом, пригодный для постоянного проживания, высотой до 4 этажей, включая мансардный); разведение декоративных и плодовых деревьев, овощных и ягодных культур; размещение индивидуальных гаражей и иных вспомогательных сооружений; обустройство спортивных и детских площадок, площадок отдыха; размещение объектов обслуживания жилой застройки во встроенных, пристроенных и встроенно-пристроенных помещениях малоэтажного многоквартирного дома, если общая площадь таких помещений в малоэтажном многоквартирном доме не составляет более 15% общей площади помещений дома	2.1.1
3	Бытовое обслуживание	Размещение объектов капитального строительства, предназначенных для оказания населению или организациям бытовых услуг (мастерские мелкого	3.3

№ п/п	Наименование вида разрешенного использования земельного участка	Описание вида разрешенного использования земельного участка	Код (числовое обозначение) вида разрешенного использования земельного участка
		ремонта, ателье, бани, парикмахерские, прачечные, химчистки, похоронные бюро)	
4	Общественное управление	Размещение объектов капитального строительства, предназначенных для размещения органов государственной власти, органов местного самоуправления, судов, а также организаций, непосредственно обеспечивающих их деятельность; размещение объектов капитального строительства, предназначенных для размещения органов управления политических партий, профессиональных и отраслевых союзов, творческих союзов и иных общественных объединений граждан по отраслевому или политическому признаку, размещение объектов капитального строительства для дипломатических представительства иностранных государств и консульских учреждений в Российской Федерации	3.8
5	Деловое управление	Размещение объектов капитального строительства с целью: размещения объектов управленческой деятельности, не связанной с государственным или муниципальным управлением и оказанием услуг, а также с целью обеспечения совершения сделок, не требующих передачи товара в момент их совершения между организациями, в том числе биржевая деятельность (за исключением банковской и страховой деятельности)	4.1
6	Магазины	Размещение объектов капитального строительства, предназначенных для продажи товаров, торговая площадь которых составляет до 5000 кв. м	4.4
7	Общественное питание	Размещение объектов капитального строительства в целях устройства мест общественного питания (рестораны, кафе, столовые, закусочные, бары)	4.6
8	Гостиничное	Размещение гостиниц, а также иных	4.7

№ п/п	Наименование вида разрешенного использования земельного участка	Описание вида разрешенного использования земельного участка	Код (числовое обозначение) вида разрешенного использования земельного участка
	обслуживание	зданий, используемых с целью извлечения предпринимательской выгоды из предоставления жилого помещения для временного проживания в них	
9	Банковская и страховая деятельность	Размещение объектов капитального строительства, предназначенных для размещения организаций, оказывающих банковские и страховые	4.5

Предельные размеры земельных участков, предельные параметры разрешенного строительства:

№ п/п	Наименование параметра	Единица измерения	Количество
1	2	3	4
1	Минимальный отступ зданий от красной линии	м	5
2	Минимальное количество машино-мест для хранения индивидуального автотранспорта на территории земельных участков		ст. 11 положения I части II настоящих Правил
3	Минимальная доля озеленённой территории земельных участков		ст. 10 положения I части II настоящих Правил
4	Максимальный процент застройки	%	70
5	Максимальное количество надземных этажей		3
6	Минимальная площадь земельного участка	га	ст. 4 положения I части II настоящих Правил
7	Максимальная высота застройки	м	20

Проектируемые мероприятия

Проектом предусмотрен капитальный ремонт фасадов главного корпуса ГКУЗ ЛО «ТБ «ДРУЖНОСЕЛЬЕ» расположен по адресу: Ленинградская область, Гатчинский район, поселок Дружноселье, ул. Зеленая, д. 1, на земельном участке с кадастровым номером 47:23:0807001:4.

Здание основного объема в плане прямоугольное 57,4 x 15,2 м. Высота здания в коньке 10,065 м.

Стены здания выполнены из полнотелого красного кирпича на известково-песчаном растворе. С наружной и внутренней стороны дом оштукатурен.

Здание построено по конструктивной схеме с продольными и поперечными несущими стенами. Общая пространственная жесткость строения в настоящее время обеспечена совместной работой кирпичных стен и перекрытия. Стены здания являются несущими и самонесущими.

Перемычки в оконных и дверных проемах кирпичные клинчатые. Цоколь облицован цементными плитами. Оконные заполнения выполнены из металлопластика, двери – металлические.

При обследовании стен выявлено:

- замачивание поверхности стен;
- выветривание раствора из швов кладки;
- разрушение кирпичной кладки стен;
- трещины различной ширины раскрытия;
- разрушение деталей цоколя;
- разрушение штукатурного слоя стен;
- прорастание корней зеленых насаждений, разрушающих фундамент;
- полностью утрачены отмостка.

Проектом предусматривается:

1. Отбивка бухтящей штукатурки со стен и каннелированных пилястр.
2. Ремонт и вычинка кирпичной кладки стен и пилястр.
3. Разборка карнизной кладки с последующим восстановлением.
4. Демонтаж и монтаж новых отливов у оконных заполнений.
5. Демонтаж и монтаж водосточных труб.
6. Демонтаж и монтаж металлического настенного желоба кровли, отливов и тяг.
7. Демонтаж цементных плит цоколя.
8. Разборка крыльца и части заложеного окна со стороны двора.
9. Установка нового оконного заполнения по типу существующих.
10. Ремонт кирпичной кладки цоколя.
11. Устройство асфальтобетонной отмостки вокруг здания.
12. Оштукатуривание цоколя цементно-песчаным раствором по металлической сетке
13. Окраска фасадов.
14. Ремонт газонов и песчано-щебеночного покрытия.

В зону влияния работ попадают следующие объекты культурного наследия:

- **«Парк»**, конец XVIII-XIX вв., расположенный по адресу: Ленинградская область, Гатчинский муниципальный район, МО Сиверское городское поселение, пос. Дружноселье (Решение Исполнительного комитета Ленинградского областного Совета народных депутатов № 183 от 25.04.1983 г. «Об утверждении списков вновь выявленных памятников истории, архитектуры и искусства Ленинградской области») – *объект культурного наследия регионального значения (№ 471721087140055).*

Меры по обеспечению сохранности объектов культурного наследия

Планируемые работы будут проводиться на территории ансамбля объекта культурного наследия регионального значения «Усадьба Витгенштейна». В непосредственной близости расположен объект культурного наследия регионального значения «Парк», входящий в ансамбль «Усадьба Витгенштейна». Объект культурного наследия регионального значения «Костел» расположен на расстоянии 162 м от главного корпуса ГКУЗ ЛО «ТБ «ДРУЖНОСЕЛЬЕ»; «Часовня» - на расстоянии 130 м; «Здание б. военного музея» - 180 м; «Дом садовника (деревянный)» - 550 м. Работы не затрагивают объекты культурного наследия регионального значения «Костел», «Часовня», «Здание б. военного музея», «Дом

садовника (деревянный)»).

Для обеспечения сохранности объекта культурного наследия регионального значения «Парк», находящегося в зоне возможного влияния строительства, предусматривается следующее:

а) ограждение стройплощадки устанавливать таким образом, чтобы деревья и кустарники оставались за их пределами. В тех случаях, когда это сделать невозможно, вокруг каждого дерева, оставляемого на стройплощадке, сооружать индивидуальную защиту, обеспечивающую сохранение ствола и кроны дерева от повреждения.;

б) не складировать строительные материалы и не устраивать стоянки машин на газонах, а также на расстоянии ближе 2,5 метров от деревьев и 1,5 метра от кустарников. Складирование материалов осуществлять на предназначенной для этого временной площадке согласно схеме (Приложение 5);

в) не допускать обнажения корней деревьев и засыпания приствольных кругов земель, строительными материалами и мусором;

г) вывоз излишнего и не пригодного для обратной засыпки грунта, изъятых из траншеи в отмотку, вывозится одновременно с отрывкой траншеи, не допуская устройства временных отвалов;

д) канавы, выкопанные на расстоянии до 3 метров от зеленых насаждений, весной и осенью засыпать не позже чем через 5 дней, а зимой (при морозах) и летом (при засухе) - не позже чем через 2 дня;

е) удаление деревьев, примыкающих к главному корпусу ГКУЗ ЛО «ТБ «ДРУЖНОСЕЛЬЕ», согласно Приложению № 6;

ж) не допускать использования сохраняемых деревьев в качестве столбов для прикрепления оград, светильников и прочих предметов, вколачивания в них гвоздей и нанесения других повреждений.



ПРАВИТЕЛЬСТВО
ЛЕНИНГРАДСКОЙ ОБЛАСТИ

КОМИТЕТ ПО КУЛЬТУРЕ
ЛЕНИНГРАДСКОЙ ОБЛАСТИ

ул. Смольного, д. 3, Санкт-Петербург, 191311
Тел./факс: (812) 539-45-00
E-mail: kult_lo@lenreg.ru



Заместителю генерального директора
ООО «НПФ «ГАМАС»

В.А. Рябкову

Октябрьский бульвар, д. 50/30, лит. А,
пом. 7-Н (К.8), г. Пушкин,
Санкт-Петербург, 196608
Эл.почта: info@gamasgroup.ru

Уважаемый Владимир Алексеевич!

Комитет по культуре Ленинградской области (далее – Комитет) в ответ на Ваше обращение от 25.06.2020 г. № НПФ-20/3.2-90 (вх. № 01-10-5608/2020 от 26.06.2020 г.) направляет Вам копию приказа Комитета от 20 декабря 2018 года № 01-03/18-556 «Об установлении границ территории и предмета охраны объекта культурного наследия регионального значения «Усадьба Витгенштейна» в составе: «Костел», «Часовня», «Здание б. военного музея», «Дом садовника (деревянный)», «Парк», по адресу: Ленинградская область, Гатчинский муниципальный район, Сиверское городское поселение, пос. Дружноселье».

Дополнительно информируем, что приказом Комитета от 25 июня 2020 года № 01-03/20-180 утверждены зоны охраны объекта культурного наследия регионального значения «Усадьба Витгенштейна», конец XVIII-XX вв., по адресу: Ленинградская область, Гатчинский муниципальный район, МО Сиверское городское поселение, пос. Дружноселье, режимы использования земель и требования к градостроительным регламентам в границах данных зон.

Приказы Комитета от 20 декабря 2018 года № 01-03/18-556, от 25 июня 2020 года № 01-03/20-180 опубликованы на официальном сайте Комитета в информационно-телекоммуникационной сети «Интернет»: <https://culture.lenobl.ru/>, в разделе «Документы» – «Официальное электронное опубликование правовых актов».

Приложение: 10 л. в 1 экз.

Заместитель председателя комитета –
начальник департамента государственной
охраны, сохранения и использования
объектов культурного наследия

Г.Е. Лазарева

Исп.: А.Е. Смирнова, т. (812) 539-45-12



АДМИНИСТРАЦИЯ ЛЕНИНГРАДСКОЙ ОБЛАСТИ
КОМИТЕТ ПО КУЛЬТУРЕ ЛЕНИНГРАДСКОЙ ОБЛАСТИ

ПРИКАЗ

«20» мая 2018 г.

№ 0-03/18-556
Санкт-Петербург

Об установлении границ территории и предмета охраны объекта культурного наследия регионального значения «Усадьба Витгенштейна» в составе: «Костел», «Часовня», «Здание б. военного музея», «Дом садовника (деревянный)», «Парк» по адресу: Ленинградская область, Гатчинский муниципальный район, Сиверское городское поселение, пос. Дружноселье

В соответствии со ст. ст. 3.1, 9.2, 20, 33 Федерального закона от 25 июня 2002 года № 73-ФЗ «Об объектах культурного наследия (памятниках истории и культуры) народов Российской Федерации», ст. 4 областного закона от 25 декабря 2015 года № 140-оз «О государственной охране, сохранении, использовании и популяризации объектов культурного наследия (памятников истории и культуры) народов Российской Федерации, расположенных на территории Ленинградской области», п. 2.2.2. Положения о комитете по культуре Ленинградской области, утвержденного постановлением Правительства Ленинградской области от 24 октября 2017 года № 431, приказываю:

1. Установить границы территории объекта культурного наследия регионального значения «Усадьба Витгенштейна» в составе: «Костел», «Часовня», «Здание б. военного музея», «Дом садовника (деревянный)», «Парк» по адресу: Ленинградская область, Гатчинский муниципальный район, Сиверское городское поселение, пос. Дружноселье (далее - Ансамбль), принятого на государственную охрану решением Леноблисполкома от 25 апреля 1983 года № 183 согласно приложению 1 к настоящему приказу.

2. Установить предмет охраны Ансамбля согласно приложению 2 к настоящему приказу.

3. Отделу по осуществлению полномочий Ленинградской области в сфере объектов культурного наследия департамента государственной охраны, сохранения и использования объектов культурного наследия комитета по культуре Ленинградской области обеспечить:

- внесение соответствующих сведений в Единый государственный реестр объектов культурного наследия (памятников истории и культуры) народов Российской Федерации;

- копию настоящего приказа направить в сроки, установленные действующим законодательством, в федеральный орган исполнительной власти, уполномоченный Правительством Российской Федерации на осуществление государственного кадастрового учета, государственной регистрации прав, ведение Единого государственного реестра недвижимости и предоставление сведений, содержащихся в Едином государственном реестре недвижимости, его территориальные органы.

4. Отделу взаимодействия с муниципальными образованиями, информатизации и организационной работы комитета по культуре Ленинградской области обеспечить размещение настоящего приказа на сайте комитета по культуре Ленинградской области в информационно-телекоммуникационной сети «Интернет».

5. Контроль за исполнением настоящего приказа возложить на заместителя начальника департамента государственной охраны, сохранения и использования объектов культурного наследия комитета по культуре Ленинградской области.

6. Настоящий приказ вступает в силу со дня его официального опубликования.

Председатель комитета



Е.В. Чайковский

Границы территории объекта культурного наследия регионального значения
«Усадьба Витгенштейна» в составе: «Костел», «Часовня», «Здание б. военного
музея», «Дом садовника (деревянный)», «Парк» по адресу: Ленинградская
область, Гатчинский муниципальный район, Сиверское городское поселение,
пос. Дружноселье

Карта (схема) границ территории объекта культурного наследия



УСЛОВНЫЕ ОБОЗНАЧЕНИЯ
1 — 2 - Поворотные (характерные) точки границы территории объекта культурного наследия
① - Номер экспликации

**Перечень координат поворотных (характерных) точек границ территории
объекта культурного наследия регионального значения «Усадьба
Витгенштейна» в составе: «Костел», «Часовня», «Здание б. военного музея»,
«Дом садовника (деревянный)», «Парк» по адресу: Ленинградская область,
Гатчинский муниципальный район, Сиверское городское поселение, пос.
Дружноселье**

Обозначение характерных (поворотных) точек границы	Координаты, м МСК-47 зона 2	
	X	Y
1	2	3
1	366950,99	2199409,08
2	366952,38	2199420,06
3	366925,37	2199457,49
4	366941,44	2199497,24
5	366967,72	2199508,84
6	367042,99	2199560,58
7	366997,49	2199625,97
8	367029,16	2199645,15
9	367001,19	2199710,92
10	367018,46	2199729,15
11	367111,79	2199753,45
12	367111,93	2199795,05
13	367091,01	2199795,95
14	367093,41	2199820,99
15	367109,18	2199820,68
16	367110,75	2199861,99
17	367181,13	2199856,24
18	367223,63	2199850,04
19	367223,73	2199851,87
20	367227,15	2199851,73
21	367227,05	2199849,72
22	367248,83	2199847,96
23	367408,08	2199828,36
24	367508,00	2200007,48
25	367292,18	2200174,57
26	367271,83	2200155,33
27	367247,43	2200087,52
28	367238,81	2200076,01
29	367187,76	2200042,24
30	367116,88	2200056,82

31	366843,46	2200004,60
32	366801,97	2199967,71
33	366786,16	2199911,04
34	366804,43	2199782,48
35	366763,67	2199722,75
36	366730,77	2199610,96
37	366721,77	2199530,79
38	366740,68	2199478,98
39	366799,42	2199420,31
40	366823,77	2199404,01
41	366841,71	2199395,64
42	366871,20	2199388,02
43	366899,26	2199386,30
44	366917,77	2199392,04
1	366950,99	2199409,08

Определение географических координат характерных точек границы территории объекта культурного наследия выполнено в местной системе координат МСК-47_зона 2.

Режим использования территории объекта культурного наследия регионального значения «Усадьба Витгенштейна» в составе: «Костел», «Часовня», «Здание б. военного музея», «Дом садовника (деревянный)», «Парк» по адресу: Ленинградская область, Гатчинский муниципальный район, Сиверское городское поселение, пос. Дружноселье

На территории Ансамбля разрешается:

- проведение работ по сохранению объекта культурного наследия (меры, направленные на обеспечение физической сохранности и сохранение историко-культурной ценности объекта культурного наследия, предусматривающие консервацию, ремонт, реставрацию, включающие в себя научно-исследовательские, изыскательские, проектные и производственные работы, научное руководство за проведением работ по сохранению объекта культурного наследия, технический и авторский надзор за проведением этих работ);

- реконструкция, ремонт инженерных коммуникаций, благоустройство, озеленение, установка малых архитектурных форм, иная хозяйственная деятельность (по согласованию с региональным органом охраны объектов культурного наследия), не противоречащая требованиям обеспечения сохранности объекта культурного наследия и позволяющая обеспечить функционирование объекта культурного наследия в современных условиях, обеспечивающая недопущение ухудшения состояния территории объекта культурного наследия.

На территории Ансамбля запрещается:

- строительство объектов капитального строительства;
- проведение земляных, строительных, мелиоративных работ и иных работ, за исключением работ по сохранению объекта культурного наследия или его отдельных элементов, сохранению историко-градостроительной или природной среды объекта культурного наследия;
- установка рекламных конструкций, распространение наружной рекламы;
- осуществление любых видов деятельности, ухудшающих экологические условия и гидрологический режим на территории объекта культурного наследия, создающих вибрационные нагрузки динамическим воздействием на грунты в зоне их взаимодействия с объектом культурного наследия.

Приложение № 2
к приказу комитета по культуре
Ленинградской области
от « 30 » декабря 2018 г.
№ 01-03/18-556

Предмет охраны
объекта культурного наследия регионального значения «Усадьба Витгенштейна» в составе: «Костел», «Часовня», «Здание б. военного музея», «Дом садовника (деревянный)», «Парк» по адресу: Ленинградская область, Гатчинский муниципальный район, Сиверское городское поселение, пос. Дружноселье

«Усадьба Витгенштейна» по адресу: Ленинградская область, Гатчинский муниципальный район, Сиверское городское поселение, пос. Дружноселье		
№ п.п	№ пред метов охраны	Наименование предметов охраны и их характеристика
Объемно-пространственное и планировочное решение территории		
1	1.1.	<ul style="list-style-type: none"> - местоположение ансамбля на территории с. Никольское; - местоположение строений на участке; - визуальные связи между объектами культурного наследия, расположенными на участке; - композиционные особенности строений, участвующих в формировании территории, включая парк; - объемно-пространственные композиции строений, входящих в ансамбль; - культурный слой, рельеф, исторический природный ландшафт; - местоположение объектов, историческая система планировки; - месторасположение въездов, характер стилистического решения;
	1.2	Композиционно-видовые связи с соседними постройками ансамбля.

№ п.п	№ пред метов охраны	Наименование предметов охраны и их характеристика
1	2	3
Парк		
1. Градостроительная охрана		
1.	1.1.	Особенность планировки парка – отсутствие ярко выраженного композиционного центра.

	1.2.	Аллеи парка.
	1.3.	Пруды.
Часовня		
1	2	3
1. Градостроительная охрана		
1.	1.1.	Важная средообразующая роль в формировании ансамбля костела Св. Стефании
	1.2.	Выразительная типологическая характеристика памятника.
	1.3.	Структура лицевых фасадов по границе участка.
2. Архитектурная охрана		
2	2.1.	Объемно-пространственное и планировочное решение здания: силуэт, этажность, габаритные размеры – здание в плане прямоугольное, одноэтажное
	2.2	Высотные отметки по коньку, габариты и форма крыши: двускатная.
	2.3.	Конструкция капитальных стен с проемами.
	2.4	Материал стен и облицовки – красный кирпич, облицованный пудожской плитой.
	2.5	Материал цоколя – пудожская плита.
	2.6	Фасадные стены с расположением оконных и дверных проемов.
	2.7	Форма дверного и оконных проемов.
	2.8	Профилированный карниз в завершении стен из ряда полочек и валика.
	2.9	Оформление углов здания рустом.
	2.10	Наличники «с ушками» в оформлении дверного и оконных проемов.
	2.11	Три акротерия с орнаментом. 2 – на юго-восточном и северо-восточном углах, 3-й внутри здания.

	2.12	В завершении шипцового фронтона южного фасада – антефикс с орнаментом.
Здание б. военного музея		
1	2	3
1. Градостроительная охрана		
1.	1.1.	Важная средообразующая роль в формировании ансамбля костела Св. Стефании
	1.2.	Выразительная типологическая характеристика памятника.
	1.3.	Структура лицевых фасадов по границе участка.
2. Архитектурная охрана		
1	2	3
2	2.1.	Объемно-пространственное и планировочное решение здания: силуэт, этажность, габаритные размеры – здание в плане прямоугольное, одноэтажное
	2.2	Высотные отметки по коньку, габариты и форма крыши: двускатная.
	2.3.	Конструкция капитальных стен с проемами.
	2.4	Материал стен и облицовки – красный кирпич, облицованный пудожской плитой.
	2.5	Материал цоколя – пудожская плита.
	2.6	Фасадные стены с расположением оконных и дверных проемов.
	2.7	Форма оконных проемов.
	2.8	Профилированный карниз в завершении стен из ряда полочек и валика.
	2.9	Оформление углов здания рустом.
Костел		
1	2	3
1. Градостроительная охрана		

1.	1.1.	Важная средообразующая роль в формировании ансамбля костела Св. Стефании
	1.2.	Выразительная типологическая характеристика памятника.
	1.3.	Структура лицевых фасадов по границе участка.
2. Архитектурная охрана		
1	2	3
2	2.1.	Объемно-пространственное и планировочное решение здания: архитектурное решение по типу надвратного монумента-мавзолея. На цилиндрическом глухом массиве, обработанном нишами и двухколонными портиками, расположенными с четырех сторон покоится меньших размеров барабан купола. Над портиками барабан прорезан тройными окнами, расположенными между пилястр. Сооружение завершается пологим куполом..
	2.2	внутри стены прорезаны восемью глубокими нишами, перекрытыми кессонированными конхами. Простенки между нишами обработаны коринфскими колоннами, поддерживающими арки, между дугами которых размещались барельефы (не сохр.).
	2.3.	Материал стен – пудостская плита на гранитном цоколе.
	2.4	Материал лестницы и колонны портика – красный гранит

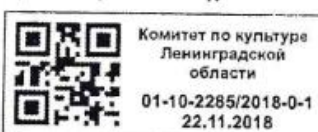
Предмет охраны может быть уточнен при проведении дополнительных научных исследований.



ПРАВИТЕЛЬСТВО
ЛЕНИНГРАДСКОЙ ОБЛАСТИ

КОМИТЕТ ПО КУЛЬТУРЕ
ЛЕНИНГРАДСКОЙ ОБЛАСТИ

ул. Третьякова, д. 34, Санкт-Петербург, 198097
Тел./факс: (812) 611-45-00
E-mail: kult_lo@lenreg.ru



Главному врачу
ГКУЗ ЛО «ТБ» Дружноселье»

Н.П. Бормотову

Зеленая ул., д. 1, п. Дружноселье,
Гатчинский район,
Ленинградская область, 188330
Эл.почта: tb.drugnosele@mail.ru

Уважаемый Николай Пантелеевич!

Комитет по культуре Ленинградской области (далее – Комитет) рассмотрел Ваше обращение от 09.10.2018 г. № 593 (вх. № 01-10-2285/2018 от 24.10.2018 г.) в отношении ремонта фасада здания больницы, расположенного по адресу: Ленинградская область, Гатчинский район, п. Дружноселье, Зеленая ул., д. 1, и сообщает следующее.

Рассматриваемый объект недвижимости не является объектом культурного наследия, включенным в единый государственный реестр объектов культурного наследия (памятников истории и культуры) народов Российской Федерации (далее – Реестр), а также не отнесен к выявленным объектам культурного наследия, включенным в Перечень выявленных объектов культурного наследия, расположенных на территории Ленинградской области.

Указанный объект недвижимости расположен на территории объекта культурного наследия регионального значения «Усадьба Витгенштейна», конец XVIII-XX вв., в составе: костел, здание б. военного музея, часовня, дом садовника (деревянный), парк» (Решение Исполнительного комитета Ленинградского областного Совета народных депутатов от 25 апреля 1983 года № 183 «Об утверждении списков вновь выявленных памятников истории, архитектуры и искусства Ленинградской области». Границы объекта культурного наследия определены (графически отображены) в паспорте «Усадебный комплекс «Дружноселье». Парк», утвержденном Министерством культуры РСФСР от 16 декабря 1988 года.

Объект культурного наследия «Усадьба Витгенштейна» в соответствии со ст. 64 Федерального закона от 25 июня 2002 года № 73-ФЗ «Об объектах культурного наследия (памятниках истории и культуры) народов Российской Федерации» (далее – Федеральный закон № 73-ФЗ) включен в Реестр с регистрационным номером 471721087140005.

Учитывая изложенное, Вам необходимо руководствоваться ст. 5.1, 28, 30, 31, 32, 36, 45.1 Федерального закона № 73-ФЗ:

- разработать в составе проектной документации раздел об обеспечении сохранности объекта культурного наследия или о проведении спасательных археологических полевых работ или проект обеспечения сохранности объекта культурного наследия либо план проведения спасательных археологических полевых работ, включающих оценку воздействия проводимых работ на объект культурного наследия (далее – документация или раздел документации, обосновывающий меры по обеспечению сохранности объекта культурного наследия);

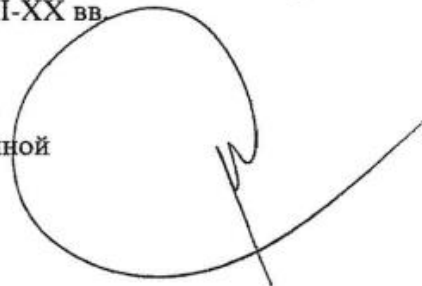
- получить по документации или разделу документации, обосновывающей меры по обеспечению сохранности объекта культурного наследия, заключение государственной историко-культурной экспертизы и представить его совместно с указанной документацией в Комитет на согласование;

- обеспечить реализацию согласованной Комитетом документации, обосновывающей меры по обеспечению сохранности объекта культурного наследия.

Порядок организации, проведения и рассмотрения заключения государственной историко-культурной экспертизы определен Положением о государственной историко-культурной экспертизе, утвержденным Постановлением Правительства Российской Федерации от 15.07.2009 № 569. Со списком аттестованных экспертов можно ознакомиться на официальном сайте Министерства культуры Российской Федерации: mkrf.ru.

Комитет дополнительно информирует, в рамках государственной программы «Развитие культуры в Ленинградской области» в 2018 году проводится инвентаризация объектов культурного наследия регионального значения с определением предмета охраны объектов культурного наследия, перечня координат характерных точек границ территорий объектов культурного наследия в системе координат, установленной для ведения государственного кадастра объектов недвижимости, режима использования территорий объектов культурного наследия, в том числе и объекта культурного наследия регионального значения «Усадьба Витгенштейна», конец XVIII-XX вв.

Заместитель председателя комитета –
начальник департамента государственной
охраны, сохранения и использования
объектов культурного наследия



А.Н. Карлов

Приложение № 3. Ситуационная схема с обозначением места расположения главного корпуса ГКУЗ ЛО «ТБ «ДРУЖНОСЕЛЬЕ».





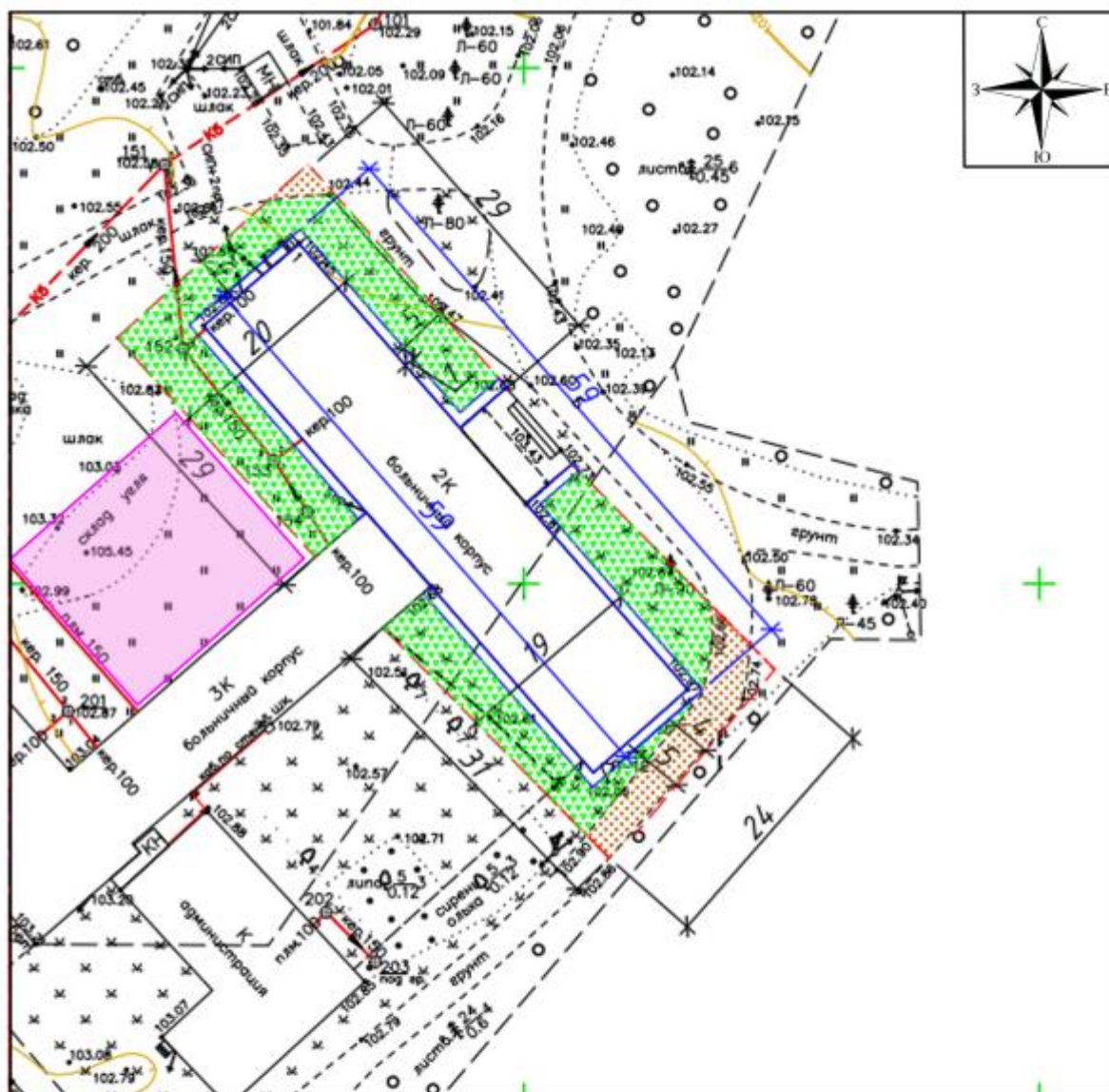
ЭКСПЛИКАЦИЯ

1. «Здание б. музея», конец XVIII-XX вв., Ленинградская область, Гатчинский муниципальный район, МО Сиверское городское поселение, пос. Дружноселье;
2. «Костел», 1834 г., Ленинградская область, Гатчинский муниципальный район, МО Сиверское городское поселение, пос. Дружноселье;
3. «Часовня», конец XVIII-XX вв., Ленинградская область, Гатчинский муниципальный район, МО Сиверское городское поселение, пос. Дружноселье;
4. «Дом садовника (деревянный)», середина XIX вв., Ленинградская область, Гатчинский муниципальный район, МО Сиверское городское поселение, пос. Дружноселье;
5. «Парк», конец XVIII-XIX вв., Ленинградская область, Гатчинский муниципальный район, МО Сиверское городское поселение, пос. Дружноселье.

УСЛОВНЫЕ ОБОЗНАЧЕНИЯ

- здание ГКУЗ ЛО «ТБ «Дружноселье»
- объект культурного наследия регионального значения
- границы объекта культурного наследия регионального значения «Усадьба Витгенштейна», утвержденные Приказом Комитета по культуре Ленинградской области № 01-03/18-556 от 20 декабря 2018 г. «Об установлении границ территории и предмета охраны объекта культурного наследия регионального значения «Усадьба Витгенштейна» в составе: «Костел», «Часовня», «Здание б. военного музея», «Дом садовника (деревянный)», «Парк», по адресу: Ленинградская область, Гатчинский муниципальный район, Сиверское городское поселение, пос. Дружноселье».

Приложение № 5. Схема рассматриваемой территории с обозначением места складирования материалов и расположения временных сооружений.

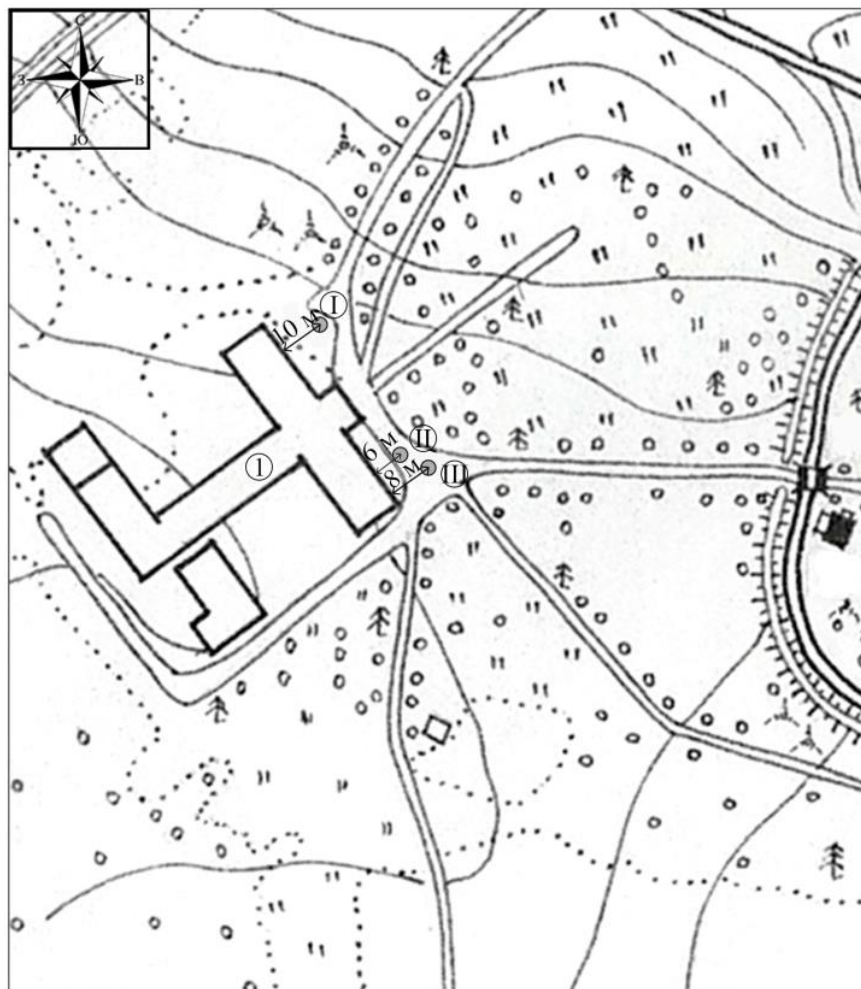


УСЛОВНЫЕ ОБОЗНАЧЕНИЯ:

- граница благоустройства
- отмостка
- газоны
- грунтовое покрытие
- место складирования материалов и расположения временных сооружений

Приложение № 6. Дендроплан участка парка «Усадьба Витгенштейна». М 1:1000.

ДЕНДРОПЛАН
участка парка «Усадьба Витгенштейна»
М 1:1000



ЭКСПЛИКАЦИЯ

1. Главный корпус ГКУЗ ЛО «ТБ «ДРУЖНОСЕЛЬЕ», расположенного по адресу: Ленинградская область, Гатчинский район, поселок Дружноселье, ул. Зеленая, д. 1

УСЛОВНЫЕ ОБОЗНАЧЕНИЯ

- - деревья, примыкающее к главному корпусу ГКУЗ ЛО «ТБ «ДРУЖНОСЕЛЬЕ»
- - старовозрастные деревья лиственницы европейской
- 🌲 - ель обыкновенная

ПЕРЕЧЕТНАЯ ВЕДОМОСТЬ

№ п.п.	Порода	Высота, м	Диаметр на высоте ствола 1,3 м, см	Категория состояния	Причина
I	Лиственница европейская	22	40	Сухостой	Отставание в росте, недостаток света
II	Лиственница европейская	20	36	Живая	-
III	Лиственница европейская	28	60	Живая	-

Доцент кафедры общей экологии, анатомии и физиологии растений СПбГЛТУ им. С.М. Кирова, ведущий научный сотрудник ФБУ «СПбНИИЛХ», канд. с.-х. наук

О. Антонов

О.И. Антонов