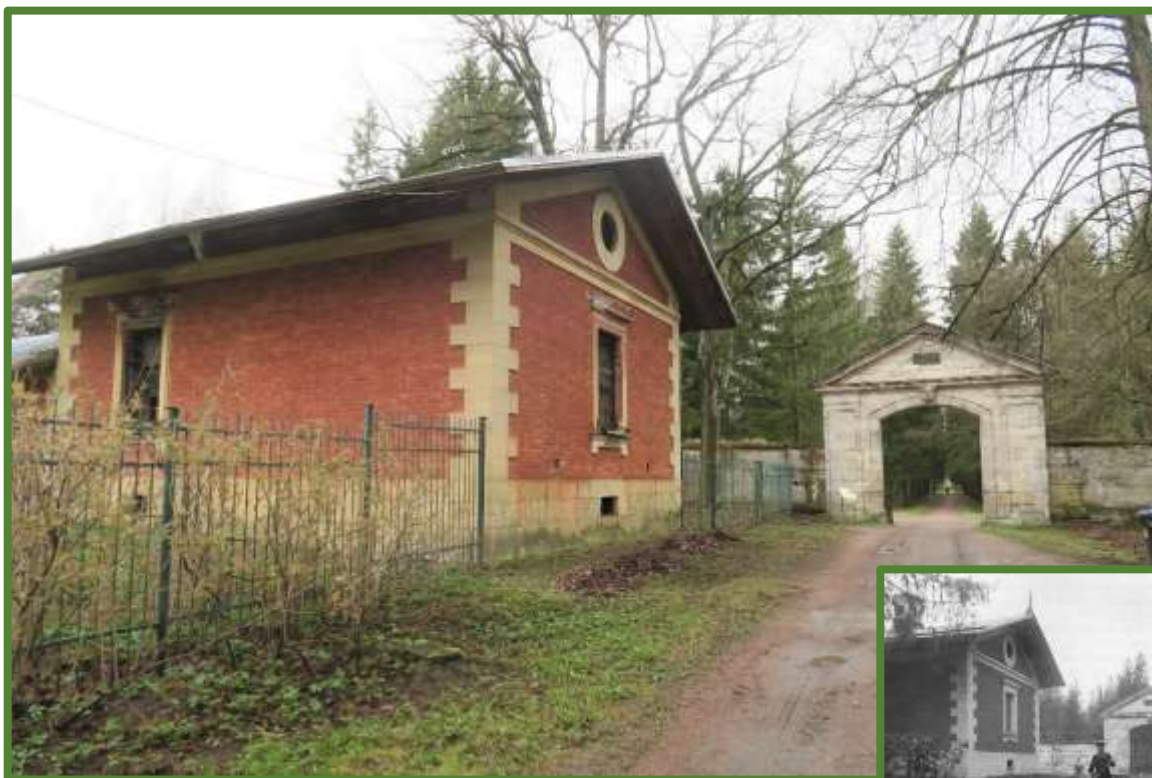


Выявленный объект культурного наследия
«Здание караулки № 4» ,1881-1885гг.
Ленинградская обл., Гатчинский р-н, г. Гатчина,
Дворцовый парк, у Сильвийских ворот, лит. Б



*Научно-проектная документация на проведение работ
по сохранению выявленного объекта культурного наследия*
«Здание караулки № 4», 1881-1885гг.

Проект реставрации и приспособления.

*Раздел 3. Проектная документация реставрации
и приспособления.*

Том 2. Проект реставрации и приспособления.

*Книга 8. Перечень мероприятий по обеспечению доступа инвалидов
и малоподвижных групп населения к объекту культурного
наследия.*

Санкт-Петербург,
2021г.

ОБЩЕСТВО С ОГРАНИЧЕННОЙ ОТВЕТСТВЕННОСТЬЮ
«СТРОЙТЕХУСЛУГИ»

Объект: **Выявленный объект культурного наследия**
«Здание караулки № 4» ,1881-1885гг.

Адрес: Ленинградская обл., Гатчинский р-н, г. Гатчина,
Дворцовый парк, у Сильвийских ворот, лит. Б

НАУЧНО-ПРОЕКТНАЯ ДОКУМЕНТАЦИЯ
на проведение работ
по сохранению выявленного объекта культурного наследия
«Здание караулки № 4», 1881-1885гг.

Проект реставрации и приспособления.

Раздел 3. Проектная документация реставрации
и приспособления.

Том 2. Проект реставрации и приспособления.

Книга 8. Перечень мероприятий по обеспечению доступа инвалидов
и малоподвижных групп населения к объекту культурного
наследия.

Шифр: 16/02-01.ОДИ

Основание: Договор № 16/02-01
от 16.02.2021 г.

Заказчик: СПб ГБУК «Государственный
историко-художественный
дворцово-парковый музей-заповедник
«Гатчина»

Директор

Главный архитектор

Главный архитектор проекта



С.Е.Блинов

И.Л.Воинова

А.М.Крылов

Санкт-Петербург
2021г.

Объект: Выявленный объект культурного наследия «Здание караулки № 4», 1881-1885гг.
 Адрес: Ленинградская обл., Гатчинский р-н, г. Гатчина, Дворцовый парк,
 у Сильвийских ворот, лит.1Б
 Заказчик: СПб ГБУК «Государственный историко-художественный дворцово-
 парковый музей-заповедник «Гатчина»

**Научно-проектная документация на проведение работ по сохранению выявленного
 объекта культурного наследия «Здание караулки № 4», 1881-1885гг.
 ПРОЕКТ РЕСТАВРАЦИИ И ПРИСПОСОБЛЕНИЯ.**

Состав проекта

№ тома	Наименование комплекта	Шифр раздела, Марка чертежей	Дата	Примечания
Раздел 1	<u>Предварительные работы.</u>			16/02-01. ПР.ИРД
	<u>Предварительные работы. Краткая историческая справка. Исходная и разрешительная документация.</u>			ООО «СТРОЙТЕХУСЛУГИ»
Раздел 2	<u>Комплексные научные исследования</u>			
Часть 1.	<u>Историко-архитектурные натурные исследования.</u> Обмерные чертежи. Фотофиксация в ходе обмеров.	16/02-01. КНИ.1	2021 г.	ООО «СТРОЙТЕХУСЛУГИ»
Часть 2.	<u>Инженерно-технические исследования.</u> Инженерное обследование несущих и ограждающих конструкций. Техническое заключение по результатам обследования.	16/02-01. КНИ.2	2021г.	ООО «СТРОЙТЕХУСЛУГИ»
Часть 3.	<u>Инженерные химико-технологические исследования по строительным и отделочным материалам.</u> Натурные и лабораторные технологические исследования состава и состояния строительных и отделочных материалов.	16/02-01. КНИ.3	2021г.	ООО «СТРОЙТЕХУСЛУГИ» ООО «Рестех»
Раздел 3	<u>Проектная документация реставрации и приспособления.</u>			ООО «СТРОЙТЕХУСЛУГИ»
Том 1.	<u>Эскизный проект реставрации</u>	16/02-01. ЭП	2021г.	ООО «СТРОЙТЕХУСЛУГИ»
Том 2.	<u>Проект реставрации и приспособления</u>			
Книга 1	Пояснительная записка.	16/02-01. ПЗ	2021г.	-«-
Книга 2.	Архитектурные решения.	16/02-01. АР	2021г.	-«-
Книга 3.	Конструктивные и объемно-планировочные решения.	16/02-01.КР	2021 г.	-«-
Книга 4.	Технологические рекомендации ведения ремонтно-реставрационных работ по отдельным видам отделочных материалов .	16/02-01. ТХР	2021г.	ООО «СТРОЙТЕХУСЛУГИ» ООО «Рестех»
Книга 5.	<u>Проект инженерного оборудования.</u>		2021 г.	ООО «СТРОЙТЕХУСЛУГИ»
Часть 1.	Электроснабжение, электроосвещение.	16/02-01.ЭМ,ЭО		-«-
Часть 2.	Отопление	16/02-01.ОВ		-«-
Часть 3.	Водоснабжение, канализация.	16/02-01.ВК		-«-
Книга 6.	Проект организации строительства (реставрации)с разделом мероприятий по сохранению ОКН при производстве реставрационных работ	16/02-01.ПОС	2021 г.	ООО «СТРОЙТЕХУСЛУГИ»
Книга 7.	Перечень мероприятий по обеспечению пожарной безопасности.	16/02-01.МПБ	2021 г.	ООО «СТРОЙТЕХУСЛУГИ»
Книга 8.	Перечень мероприятий по обеспечению доступа инвалидов и малоподвижных групп населения к объекту культурного наследия.	16/02-01.ОДИ	2021 г.	Настоящий том ООО «СТРОЙТЕХУСЛУГИ»
Книга 9.	Сметная документация на реставрацию и приспособление здания.	16/02-01.СМ	2021 г.	ООО «СТРОЙТЕХУСЛУГИ»

Научный руководитель объекта
 ГАП



 И.Л. Воинова
 А.М. Крылов

Объект: **Выявленный объект культурного наследия «Здание караулки № 4», 1881-1885гг.**

Адрес: Ленинградская обл., Гатчинский р-н, г. Гатчина, Дворцовый парк, лит. 1Б, у Сильвийских ворот.

Заказчик: СПб ГБУК «Государственный историко-художественный дворцово-парковый музей-заповедник «Гатчина»

Научно-проектная документация на проведение работ по сохранению выявленного объекта культурного наследия «Здание караулки № 4», 1881-1885гг.

Проект РЕСТАВРАЦИИ И ПРИСПОСОБЛЕНИЯ.

Раздел 3. Проектная документация реставрации и приспособления.

Том 2. Проект реставрации и приспособления.

Книга 8. Перечень мероприятий по обеспечению доступа инвалидов и малоподвижных групп населения к объекту культурного наследия.

ТВОРЧЕСКИЙ КОЛЛЕКТИВ

Фамилия, имя, отчество	Должность, организация	Степень участия
Воинова И.Л.	Главный архитектор	Общее руководство, автор
Крылов А.М.	Главный архитектор проектов, архитектор-реставратор 1 категории	При участии
Чиркунова А.Г.	Архитектор	Автор

Научный руководитель объекта

И.Л. Воинова

ГАП

А.М. Крылов

Объект: **Выявленный объект культурного наследия «Здание караулки № 4», 1881-1885гг.**

Адрес: Ленинградская обл., Гатчинский р-н, г. Гатчина, Дворцовый парк, у Сильвийских ворот, лит.1Б

Заказчик: СПб ГБУК «Государственный историко-художественный дворцово-парковый музей-заповедник «Гатчина».

Научно-проектная документация на проведение работ по сохранению выявленного объекта культурного наследия «Здание караулки № 4», 1881-1885гг.

Проект РЕСТАВРАЦИИ И ПРИСПОСОБЛЕНИЯ.

Раздел 3. Проектная документация реставрации и приспособления.

Том 2. Проект реставрации и приспособления.

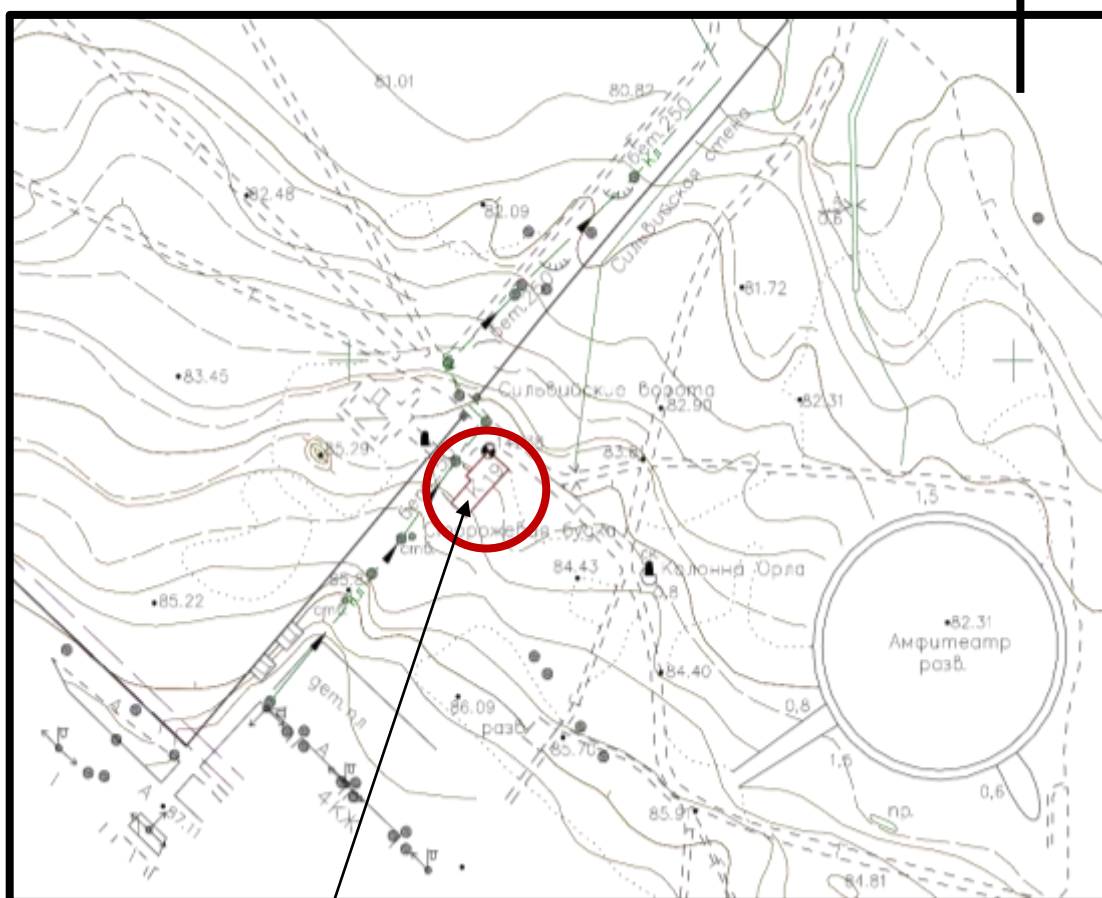
Книга 8. Перечень мероприятий по обеспечению доступа инвалидов и малоподвижных групп населения к объекту культурного наследия.

Содержание тома

1. Титульный лист	-1
2. Состав проекта	-2
3. Творческий коллектив	-3
4. Содержание тома	-4
5. Ситуационный план расположения объекта	-5
6. «Задание на проведение работ по сохранению выявленного объекта культурного наследия (памятника истории и культуры) народов Российской Федерации № 04-05/20-71, выданного Комитетом по культуре Ленинградской области 03.11.2020г.	-6-11
7. Копия лицензии ООО «СТРОЙТЕХУСЛУГИ»	-12-14
8. Пояснительная записка. Обоснование проектных решений.	-15-27
9. Чертежи лл.1,2	-28-29

СИТУАЦИОННЫЙ ПЛАН РАСПОЛОЖЕНИЯ ОБЪЕКТА

С



Караулка у Сильвийских ворот

СОГЛАСОВАНО:

Директор
(должность)



Комитет по культуре
Ленинградской
области
01-10-8097/2020-0-2
03.11.2020

УТВЕРЖДАЮ:

Председатель
(должность)

Санкт-Петербургского государственного
бюджетного учреждения культуры
«Государственный
историко-художественный
дворцово-парковый музей-заповедник
«Гатчина»

В.Ю. Низкратов
(подпись) (Ф.И.О.)
20 20 г.
М.П.

комитета по культуре Ленинградской
области
(наименование органа охраны объектов культурного
наследия)

В.О.Цой
(подпись) (Ф.И.О.)
20 20 г.
М.П.

ЗАДАНИЕ

**на проведение работ по сохранению объекта культурного наследия
(памятника истории и культуры) народов Российской Федерации
федерального значения**

от 03.11.2020 г. № 04-05/20-71

1. Наименование объекта культурного наследия:

выявленный объект культурного наследия «Здание караулки № 4», 1881-1885 гг.,

**2. Адрес места нахождения объекта культурного наследия по данным органов
технической инвентаризации:**

Ленинградская область, Гатчинский район,
(субъект Российской Федерации)
город Гатчина,
(город)

улица Дворцовый парк, у Сильвинских ворот д. - корп./стр. Лит. Б офис/кв. ---

**3. Сведения о собственнике либо ином законном владельце объекта культурного
наследия:**

Собственник (законный владелец):

Санкт-Петербургское государственное бюджетное учреждение культуры «Государственный
историко-художественный дворцово-парковый музей-заповедник «Гатчина»
(указать полное наименование, организационно-правовую форму юридического лица в соответствии с учредительными документами,
фамилию, имя, отчество (при наличии) – для физического лица)

Адрес места нахождения:

Ленинградская область, Гатчинский район, г. Гатчина
(субъект Российской Федерации)

улица Красноармейский пр. д. 1 корп./стр. Лит. А офис/кв. ----

СНИЛС - - - - -

ОГРН/ОГРНИП 1 0 2 4 7 0 1 2 4 9 3 8 5

Ответственный представитель: Глушкова Н.В., заместитель директора по капитальному

Контактный телефон:	ремонт и реставрации СПб ГБУК ГМЗ «Гатчина» (фамилия, имя, отчество (при наличии))
	8-813-71-99480
Адрес электронной почты	Otdel_krr@mail.ru

4. Сведения об охранном обязательстве собственника или иного законного владельца объекта культурного наследия:

Дата	----
Номер	----
Орган охраны объектов культурного наследия, выдавший документ	----

5. Реквизиты документов об утверждении границы территории объекта культурного наследия:

Приказ комитета по культуре Ленинградской области «Об утверждении границы территории объекта культурного наследия федерального значения «Ансамбль Гатчинского дворца и парка» от 20 января 2014 года № 01-03/14-01

6. Реквизиты документов об утверждении предмета охраны объекта культурного наследия, описание предмета охраны:

Не утверждены. Необходимо разработать и утвердить предмет охраны выявленного объекта культурного наследия «Здание караулки № 4», 1881-1885 гг. в соответствующем органе охраны объектов культурного наследия до разработки проекта.

7. Реквизиты документов о согласовании органом охраны объектов культурного наследия ранее выполненной проектной документации на проведение работ по сохранению объекта культурного наследия, возможность ее использования при проведении работ по сохранению объекта культурного наследия:

Нет сведений

8. Состав и содержание проектной документации на проведение работ по сохранению объекта культурного наследия:

Раздел 1. Предварительные работы:	
<ul style="list-style-type: none"> - анализ имеющейся документации, сбор исходных данных, ознакомление с литературными и графическими материалами, составление исторической справки; - предварительное натурное исследование памятника: визуальный осмотр, фотофиксация, составление акта технического состояния, составление акта определения влияния предполагаемых к проведению видов работ на конструктивные и другие характеристики надежности и безопасности объекта культурного наследия, предварительное инженерное заключение; - разработка программы научно-исследовательских работ с планом мероприятий, обеспечивающих проведение комплексных научных исследований объекта культурного наследия, и согласование её с заказчиком и органом охраны объектов культурного наследия; 	
Раздел 2. Комплексные научные исследования:	
1. Этап до начала производства работ	2. Этап в процессе производства работ
<ul style="list-style-type: none"> а) историко-архивные и библиографические исследования: - историко-архивные и библиографические исследования; - составление исторической справки на основе опубликованных материалов; 	<p>В процессе производства работ по сохранению исследования осуществляются в рамках осуществления научного руководства и авторского надзора в случае необходимости.</p>

<p>б) историко-архитектурные натурные исследования:</p> <ul style="list-style-type: none"> - выполнение обмерных работ и составление картограммы дефектов; - архитектурный обмер отдельных частей памятников; - фотофиксация. <p>в) инженерно-технические исследования в необходимом объеме с заключением и рекомендациями:</p> <ul style="list-style-type: none"> - инженерное обследование фундаментов, цоколей, крыльца, стен, перекрытий, конструкций кровли на основе визуального осмотра и материалов предыдущих исследований в архивах; <p>г) инженерные химико-технологические исследования по строительным и отделочным материалам:</p> <ul style="list-style-type: none"> - натурное обследование состояния строительных и отделочных материалов; - отбор образцов строительных и отделочных материалов; - лабораторные исследования строительных и отделочных материалов; <p>д) обследования по температурно-влажному режиму;</p> <p>е) исследования по объемным параметрам и специальные инженерно-технологические исследования;</p> <p>ж) отчет по комплексным научным исследованиям.</p>	
<p>Раздел 3. Научно-исследовательская и проектная документация на проведение ремонтно-реставрационных работ по сохранению выявленного объекта культурного наследия «Здание караулки № 4», 1881-1885 гг., расположенного в границах объекта культурного наследия федерального значения «Ансамбль Гатчинского дворца и парка», 1766–1801 гг. Проектная документация по сохранению объекта культурного наследия разрабатывается в соответствии с национальным стандартом Российской Федерации ГОСТ Р 55528-2013 «Состав и содержание научно-проектной документации по сохранению объектов культурного наследия. Памятники истории и культуры», ГОСТ 21.1101-2013, с учетом соответствующих СНиП, Гост Р и СП, указанных в постановлении Правительства Российской Федерации от 26.12.2014 № 1521;</p> <p>В случае проведения работ по сохранению объекта культурного наследия, при которых затрагиваются конструктивные и другие характеристики надежности и безопасности объекта, разработка проектной документации и проведение работ осуществляется в соответствии с постановлением Правительства Российской Федерации от 16.02.2008 № 87 «О составе разделов проектной документации и требованиях к их содержанию»</p>	
<p>1. Эскизный проект (архитектурные и конструктивные решения проекта)</p>	<p>2. Проект</p>
<p>а) пояснительная записка с обоснованием проектных решений;</p> <p>б) архитектурные решения;</p> <p>в) конструктивные и объемно-планировочные решения.</p>	<p>а) пояснительная записка;</p> <p>б) архитектурные решения;</p> <p>в) конструктивные решения;</p> <p>г) инженерное оборудование, сети инженерно-технического обеспечения,</p>

	<p>инженерно-технические мероприятия, технологические решения;</p> <p>д) проект организации реставрации (строительства);</p> <p>е) сводный сметный расчет;</p> <p>ж) перечень мероприятий по охране окружающей среды;</p> <p>и) перечень мероприятий по обеспечению пожарной безопасности;</p> <p>к) перечень мероприятий по обеспечению доступа инвалидов и малоподвижных групп населения к объектам культурного наследия;</p> <p>л) иная документация (предусмотренная федеральными законами);</p> <p>м) перечень мероприятий по гражданской обороне, мероприятий по предупреждению чрезвычайных ситуаций природного и техногенного характера.</p> <p>н) проект организации работ;</p> <p>о) ведомости объемов работ (дефектные ведомости, описи работ)</p>
--	---------------------------------------------------------------------------------------------------------------------------------------------------------------------------------------------------------------------------------------------------------------------------------------------------------------------------------------------------------------------------------------------------------------------------------------------------------------------------------------------------------------------------------------------------------------------------------------------------------------------------------------------------------------------------------------------------------------------------------------------------------------

Раздел 4. Рабочая проектная документация:

1. Этап до начала производства работ	2. Этап в процессе производства работ
Рабочая проектно-сметная документация разрабатывается в соответствии с ГОСТ Р 55528-2013, ГОСТ 21.501.	Уточнение проектных решений в ходе научного руководства и авторского надзора при производстве работ (ГОСТ Р 56200-2014)

Раздел 5. Отчетная документация:

Выполняется в соответствии с приказом Минкультуры России от 25.06.2015 № 1840 «Об утверждении состава и Порядка утверждения отчетной документации о выполнении работ по сохранению объекта культурного наследия, включенного в единый государственный реестр объектов культурного наследия (памятников истории и культуры) народов Российской Федерации, или выявленного объекта культурного наследия, Порядка приемки работ по сохранению объекта культурного наследия и подготовки акта приемки выполненных работ по сохранению объекта культурного наследия, включенного в единый государственный реестр объектов культурного наследия (памятников истории и культуры) народов Российской Федерации, или выявленного объекта культурного наследия и его формы» (зарегистрирован в Минюсте России 25.08.2015 № 38666) (с изменениями, внесенными приказом Минкультуры России от 05.11.2015 № 2725 «О внесении изменения в Порядок приемки работ по сохранению объекта культурного наследия и подготовки акта приемки выполненных работ по сохранению объекта культурного наследия, включенного в единый государственный реестр объектов культурного наследия (памятников истории и культуры) народов Российской Федерации, или выявленного объекта культурного наследия, утвержденный приказом Минкультуры России от 25 июня 2015 г. № 1840» (зарегистрирован в Минюсте России 23.11.2015 № 39809)

9. Порядок и условия согласования проектной документации на проведение работ по сохранению объекта культурного наследия:

Комплект проектной документации по сохранению объекта культурного наследия, разработанный и оформленный в соответствии с действующими нормативами направляется на согласование в уполномоченный орган охраны объектов культурного наследия в 2-х экземплярах вместе с положительным заключением государственной историко-культурной

экспертизы проектной документации.

Для согласования проектная документация предоставляется в комитет по культуре Ленинградской области в порядке, предусмотренном Административным регламентом предоставления государственной услуги по согласованию проектной документации по сохранению объекта культурного наследия (памятника истории и культуры) народов Российской Федерации федерального значения, утвержденным приказом Министерства культуры Российской Федерации от 22 ноября 2013 г. № 1942.

10. Требования по научному руководству, авторскому и техническому надзору:

На все время работ по сохранению объекта культурного наследия по представлению проектной организации, осуществляющей разработку научно-проектной документации, по согласованию с органом государственной охраны культурного наследия назначается научный руководитель работ из числа высококвалифицированных и аттестованных специалистов. Научное руководство и авторский надзор могут осуществляться руководителем авторского коллектива.

Необходимость привлечения высококвалифицированных специалистов и ученых определяется проектной организацией на стадии комплексных научных исследований, а также представителями научного руководства, авторского и технического надзора при производстве работ по сохранению.

Лицо, осуществляющее разработку проектной документации, необходимой для проведения работ по сохранению объекта культурного наследия, включенного в реестр, или выявленного объекта культурного наследия, осуществляет научное руководство проведением этих работ и авторский надзор за их проведением в порядке, предусмотренном ГОСТ Р 56200-2014 (Национальный стандарт Российской Федерации. Научное руководство и авторский надзор при проведении работ по сохранению на объектах культурного наследия)

Осуществление технического надзора при проведении работ по сохранению обеспечивается в порядке, предусмотренном ГОСТ Р 56254-2014 (Национальный стандарт Российской Федерации. Технический надзор на объектах культурного наследия).

11. Дополнительные требования и условия:

1. После заключения государственного контракта (договора) необходимо уведомить орган охраны об организации, являющейся разработчиком проектной документации, имеющей лицензию на осуществление деятельности по сохранению объектов культурного наследия; работы проводятся специалистами, аттестованными федеральным органом охраны объектов культурного наследия в порядке, устанавливаемом в соответствии с пунктом 29 статьи 9 Федерального закона от 25.06.2002 № 73-ФЗ "Об объектах культурного наследия (памятниках истории и культуры) народов Российской Федерации".

2. Работы по сохранению объекта культурного наследия, в т.ч. научно-исследовательские, изыскательские работы, проводить в соответствии с требованиями пункта 1 статьи 45 Федерального закона «Об объектах культурного наследия (памятниках истории и культуры) народов Российской Федерации» от 25 июня 2002 года № 73-ФЗ на основании письменного разрешения на проведение работ, выданного органом охраны объектов культурного наследия.

3. В случае если затрагиваются конструктивные и другие характеристики надежности и безопасности объекта культурного наследия научно-проектная документация выполняется в соответствии с требованиями постановления Правительства Российской Федерации от 16 февраля 2008 года № 87 «О составе разделов проектной документации и требованиях к их содержанию» (письмо Минкультуры России от 24 марта 2015 года № 90-01-39-ГП)

4. Работы по консервации и реставрации объекта культурного наследия проводятся физическими лицами, аттестованными федеральным органом охраны объектов культурного наследия в установленном им порядке, состоящими в трудовых отношениях с юридическими лицами или индивидуальными предпринимателями, имеющими лицензию на осуществление деятельности по сохранению объектов культурного наследия (памятников истории и

культуры) народов Российской Федерации, а также физическими лицами, аттестованными федеральным органом охраны объектов культурного наследия в установленном им порядке, являющимися индивидуальными предпринимателями, имеющими лицензию на осуществление деятельности по сохранению объектов культурного наследия (памятников истории и культуры) народов Российской Федерации.

5. В случае внесения изменений (корректировки) проектная документация подлежит повторному согласованию с предоставлением положительного заключения государственной историко-культурной экспертизы.

Задание подготовлено:

Главный специалист департамента
государственной охраны, сохранения и
использования объектов культурного наследия
комитета по культуре Ленинградской области

(должность, наименование органа
охраны объектов культурного наследия)



(Подпись)

Наталья Игоревна Корнилова

(Ф.И.О. полностью)

Министерство культуры
Российской Федерации

ЛИЦЕНЗИЯ

№ МКРФ 02236 от 2 февраля 2015 г.

На осуществление деятельности по сохранению объектов культурного наследия (памятников истории и культуры) народов Российской Федерации

(указывается конкретный вид лицензируемой деятельности)

Виды работ, выполняемых в составе лицензируемого вида деятельности, в соответствии с частью 2 статьи 12 Федерального закона «О лицензировании отдельных видов деятельности»:

согласно приложению № 1 к лицензии

(указываются в соответствии с перечнем работ, установленным положением о лицензировании соответствующего вида деятельности)

Настоящая лицензия предоставлена:

**Обществу с ограниченной ответственностью
«СТРОЙТЕХУСЛУГИ»**

ООО «СТРОЙТЕХУСЛУГИ»

(указывается полное и (в случае, если имеется), сокращенное наименование (в том числе фирменное наименование), организационно-правовая форма юридического лица (фамилия, имя и (в случае, если имеется) отчество индивидуального предпринимателя, данные документа, удостоверяющего его личность)

Основной государственный регистрационный номер юридического лица (индивидуального предпринимателя) (ОГРН)	1037804017052
Идентификационный номер налогоплательщика (ИНН)	7802007437

006394

Адрес места нахождения и места осуществления лицензируемого вида деятельности:

194044, г. Санкт-Петербург, Б. Сампсониевский просп., д. 60, лит. И

(указываются адрес места нахождения (место жительства – для индивидуального предпринимателя), и адреса мест осуществления работ (услуг), выполняемых (оказываемых) в составе лицензируемого вида деятельности.)

Настоящая лицензия предоставлена на срок бессрочно

Настоящая лицензия переоформлена на основании решения лицензирующего органа – приказа:

№191 от 2 февраля 2015 г.

№423 от 5 апреля 2018 г.

Настоящая лицензия имеет 1 приложение, являющееся ее неотъемлемой частью на 1 листе.

Заместитель Министра

(должность уполномоченного лица)



(подпись уполномоченного лица)

С.Г.Обрывалин

(ф.и.о. уполномоченного лица)

Министерство культуры
Российской Федерации

ПРИЛОЖЕНИЕ № 1

к лицензии № МКРФ 02236 от 2 февраля 2015 г.

виды выполняемых работ:

разработка проектной документации по консервации, реставрации и воссозданию объектов культурного наследия (памятников истории и культуры) народов Российской Федерации;

разработка проектной документации по ремонту и приспособлению объектов культурного наследия (памятников истории и культуры) народов Российской Федерации;

реставрация, консервация и воссоздание оснований, фундаментов, кладок, ограждающих конструкций и распорных систем;

реставрация, консервация и воссоздание металлических конструкций и деталей;

реставрация, консервация и воссоздание деревянных конструкций и деталей;

реставрация, консервация и воссоздание декоративно-художественных покрасок, штукатурной отделки и архитектурно-лепного декора;

реставрация, консервация и воссоздание конструкций и деталей из естественного и искусственного камней;

реставрация, консервация и воссоздание произведений скульптуры и декоративно-прикладного искусства;

реставрация, консервация и воссоздание живописи (монументальной, станковой);

реставрация, консервация и воссоздание исторического ландшафта и произведений садово-паркового искусства;

ремонт и приспособление объектов культурного наследия (памятников истории и культуры) народов Российской Федерации.

Заместитель Министра

(должность уполномоченного лица)



(подпись уполномоченного лица)

С.Г.Обрывалин

(ф.и.о. уполномоченного лица)

006392

**ПОЯСНИТЕЛЬНАЯ ЗАПИСКА.
ОБОСНОВАНИЕ ПРОЕКТНЫХ РЕШЕНИЙ.**

1. Введение. Проект реставрации и приспособления выявленного объекта культурного наследия – «Здания караулки № 4», 1881-1885 гг. расположенного на территории охраняемого объекта культурного федерального значения – «Ансамбль Гатчинского дворца и парка», по адресу: Ленинградская обл., Гатчинский район, г. Гатчина, Дворцовый парк, у Сильвийских ворот, лит. 1В выполнены сотрудниками ООО «СТРОЙТЕХУСЛУГИ» в марте-апреле 2021 г. на основании:

- Договора № 16/02-01 от 16.02.2021 г. с СПб ГБУК «СПб ГБУК «Государственный историко-художественный дворцово-парковый музей-заповедник «Гатчина»;
- «Технического задания» Заказчика (Приложение № 1 к Договору);
- «Задания на проведение работ по сохранению выявленного объекта культурного наследия (памятника истории и культуры) народов Российской Федерации № 04-05/20-71, выданного Комитетом по культуре Ленинградской области 03.11.2020 г.
- Материалов историко-архивных и библиографических изысканий, проведенных сотрудниками ООО «СТРОЙТЕХУСЛУГИ» в феврале 2021 г.
- Обследования, обмера и изучения объекта в натуре.
- Результатов инженерного обследования несущих и ограждающих конструкций здания.
- Данных натурных и лабораторных химико-технологических исследований строительных и отделочных материалов.
- Технологических рекомендаций по реставрации строительных и отделочных материалов.
 - Эскизного проекта реставрации.

Все вышеуказанные материалы комплексных научных исследований соответствующим образом оформлены.

Настоящий раздел проектной документации «Перечень мероприятий по обеспечению доступа инвалидов и маломобильных групп населения к объекту культурного наследия» (Шифр 16/02-01.ОДИ) разработан с учетом положений следующих нормативных документов:

1. ГОСТ Р 58178 – 2018 Сохранение объектов культурного наследия «Доступность объектов культурного наследия для маломобильных групп населения. Общие требования».
2. ГОСТ Р 52131 Средства отображения информации знаковые для инвалидов. Технические требования
3. ГОСТ Р 52875 Указатели тактильные наземные для инвалидов по зрению. Технические требования
4. СП 59.13330.2016 «СНиП 35*01 – 2001 Доступность зданий и сооружений для маломобильных групп населения»
5. СП 118.13330.2012 «СНиП 31*06 – 2009 Общественные здания и сооружения» (с изменениями № 1. № 2)
6. СП 136.13330.2012 Здания и сооружения. Общие положения проектирования

с учетом доступности для маломобильных групп населения (с изменением № 1) 7.СП 140.13330.2012 Городская среда. Правила проектирования для маломобильных групп населения (с изменением № 1)

2.Краткие исторические сведения. Гатчинские парковые караулки - небольшие сооружения, размещенные на территории Дворцового, Приоратского парков и парка «Зверинец» Гатчины, перед воротами. Их называют "сторожками", "егерскими домиками" или "сторожевыми будками".

Караулки изначально - это дома для проживания парковых сторожей. Сторожа контролировали проход и проезд на территорию парков и следили за чистотой. В середине XIX у Сильвийских ворот, на месте исследуемого здания, существовала деревянная караулка. На плане части парка (илл. 1,2) она изображена желтым цветом (как изображались деревянные постройки). В плане пятно застройки - почти квадратное). Архитектура здания неизвестна.

В 1881 году, когда Гатчина стала основной резиденцией императора Александра III, возле входов в парки, «взамен деревянных», построены каменные караулки. Автором проекта был дворцовый архитектор Л.Ф. Шперер (1835-1898). Руководил строительными работами военный инженер И.К. Клодницкий (1844-1898).

В РГИА (Ф. 491, оп.3, д.244, лл.371а и 371б) хранится проектный чертеж (Копия) «Рисунок каменным караулкам, предполагаемым к постройке взамен деревянных в Гатчинском Дворцовом саду, Приоратском парке и Гатчинском Зверинце», датированный 1881 г. и подписанный Л.Ф.Шперером. (Илл.3). Кроме того, здесь же имеется «Смета на постройку вновь 8-ми каменных караулок в Дворцовом саду, Зверинце и Приоратском парке, взамен деревянных», также датированная 1881годом. Смета составлена в соответствии с «Урочным уложением» и каждый пункт содержит ссылку на параграф этого документа. Анализ сметы в совокупности с авторским проектным чертежом может служить основанием для воссоздания утраченных элементов парковых сооружений.

За время своего существования здания караулок пострадали незначительно. Перед нами редкий случай, когда в едином парковом пространстве находится столько построек, выполненных в одном стиле, по одному проекту.(См. Таблицу 1). После революции 1917г. караулка у Сильвийских ворот использовалась как жилое здание, затем – как экспозиция Гатчинского музея. С 2002г. здание не используется. В нем случались пожары. Один из них уничтожил крышу.

Здание караулки № 4 включено в перечень выявленных объектов культурного наследия Приказом комитета по культуре Ленинградской области от 11.03.2019г. №01-03/19-153 «О включении в Перечень выявленных объектов культурного наследия, расположенных на территории Ленинградской области, объекта, обладающего признаками объекта культурного наследия, «Здание караулки № 4», 1881-1885 гг., местонахождение объекта: Ленинградская область, Гатчинский муниципальный район, Гатчинское городское поселение, г. Гатчина, Дворцовый парк, лит. Б у Сильвийских ворот.»

Предмет охраны объекта утвержден Приказом Комитета по сохранению культурного наследия Ленинградской области от 09.04.2021г. № 01-03/21-53 «Об установлении предмета охраны объекта культурного наследия «Здание караулки № 4», 1881-1885 гг, расположенного по адресу: Ленинградская область, Гатчинский муниципальный район, Гатчинское городское поселение, г. Гатчина, Дворцовый парк, лит. Б у Сильвийских ворот».

3. Характеристика объекта.

Здания караулок, планировочно сходные, предельно просты и функциональны: два разновысоких объема- «жилая часть» и «службы» (названия по смете Л.Ф.Шперера, 1881г.), с двухскатными кровлями по треугольным кирпичным фронтонам. Караулки - одноэтажные здания, с двускатной кровлей, из красного кирпича и вставками из гатчинского известняка по углам и вокруг окон. Крыльцо и фундамент также выполнены из известняка. На некоторых зданиях сохранились деревянные козырьки над входами (Караулка у Березовых ворот, караулка на ул.Хохлова,д.1). В центре каждого дома была устроена большая печь. Сейчас печи почти все разобраны, сохранившиеся печные трубы укорочены. Несмотря на кажущееся сходство, караулки отличаются друг от друга ориентацией, расположением входов, количеством окон, наличием или отсутствием хозяйственных построек и т.д.

Караулка №4 (у Сильвийских ворот) - одноэтажная на подвале постройка, прямоугольная в плане. Жилая часть изначально состояла из трех помещений, разделенных деревянными перегородками, с печью в центре объема. В настоящее время все перегородки и перекрытия утрачены. Вход в здание осуществляется по высокому крыльцу со стороны ограды парка «Сильвия», на северо-западном фасаде. Лицевым фасадом здание обращено на северо-восток. На трех фасадах существуют оконные проемы прямоугольной формы с плоскими клинчатыми перемычками. В плоскости фронтонов устроены круглые окна, обрамленные круглыми наличниками (на лицевом фасаде - окно облицовано доломитом, на заднем - оштукатурено и окрашено в цвет камня). Подвал освещается окнами в цоколе. Размеры основного объема в плане 9,96х7,85м.

К основному объему с юго-запада примыкает хозяйственная постройка, связанная с ним дверными проемами в подвальном и основном этажах. Размеры ее в плане 9,94х5,65м. В боковой стене пристройки, обращенной к ограде, устроены ворота. Кроме того, в задней и боковой стенах имеются прямоугольные «лежачие» окна с лучковыми перемычками. Существующее окно в торцевой юго-западной стене пристройки устроено на месте позднего пробитого дверного проема, заложенного при устройстве этого окна. Кровли обоих объемов - двухскатные с большим выносом. Направление параллельных коньков - северо-восток- юго-запад. Фасады решены в стиле эклектики с элементами «кирпичного стиля» и «русского стиля» (в деревянных деталях). Глади стен выполнены из красного кирпича, не оштукатурены, изначально были окрашены «черленью» (красно-коричневый цвет, красная охра). Цоколь, углы основного здания, его карнизы и наличники круглых окон облицованы крупными блоками гатчинского доломита

(«черницкая» или «парицкая» плита) - камня светло-желтого цвета. Облицовка углов решена в виде ступенчатых рустов. Крыльцо – с профилированными ступенями из известняка. Стенки и парапеты марша выполнены из крупных блоков доломита, ступени – из путиловской плиты. Декоративная отделка хозяйственной пристройки - пилястры, пояски - выполнена из лекального (тесаного) кирпича и окрашена желтой охрой в цвет известняка.

В настоящее время здание не используется.

Крыша обеих частей здания - двухскатная по треугольным кирпичным фронтонам, с большим выносом и значительными свесами по резным кобылкам. *Воссоздана в 2012г.*

4. Техническое состояние здания в целом – работоспособное. Сохранились лишь наружные кирпичные стены обеих частей постройки. Стены основного здания и хозяйственной постройки выполнены из полнотелого красного глиняного кирпича на известковом растворе. Толщина наружных стен основного объема -71-72см, хозяйственной пристройки -54-55см.

Перекрытия в жилой части и пристройке утрачены полностью. Судя по гнездам несущих балок в кладке стен, изначально перекрытия были деревянными, плоскими, по несущим деревянным балкам.

Балки чердачного перекрытия хозяйственной постройки воссозданы из бруса при ремонте кровли.

Окна: основного этажа – прямоугольные, без заполнений (деревянные двойные рамы в единой коробке утрачены при пожаре). Сохранились фрагменты закладных коробок.

Окна во фронтонах – круглые. Заполнения утрачены, сохранились фрагменты коробок. Окна цоколя – прямоугольные, лежащие, без заполнений (утрачены).

- Двери наружные и внутренние : - утрачены.

Ворота в хозяйственной пристройке также сгорели, в настоящее время в проеме установлена металлическая сварная решетка.

Элементы интерьера не сохранились, включая деревянные лестницы.

Предмет охраны объекта утвержден Приказом Комитета по сохранению культурного наследия Ленинградской области от 09.04.2021г. № 01-03/21-53 «Об установлении предмета охраны объекта культурного наследия «Здание караулки № 4», 1881-1885 гг, расположенного по адресу: Ленинградская область, Гатчинский муниципальный район, Гатчинское городское поселение, г. Гатчина, Дворцовый парк, лит. Б у Сильвийских ворот».

К предмету охраны караулки № 4 отнесены:

Объемно-пространственное и планировочное решение территории:

Расположение здания на участке

Ценные элементы ландшафта: старовозрастные деревья парковой зоны.

Средовые характеристики территории и ее фрагментов

Композиционные принципы пространственной организации территории

Объемно-пространственное решение:

Конфигурация и габариты здания в плане,

объемно-пространственное решение

высотные габариты соотношение высот жилой и служебной частей;
крыша: высотные отметки конька, конфигурация
(двухскатная), уклон и величина выноса.

Конструктивная система

Архитектурно-художественное решение фасадов:

Конфигурация, детали и материал кровли.

Декоративная отделка фасадов

Декор фасадов пристройки

5. Характеристика проектных решений.

5.1. Общие положения. Проект реставрации и приспособления выявленного объекта культурного наследия - «Здания караулки № 4», 1881-1885гг. основан на результатах обмеров, фотофиксации, инженерных и технологических исследований и технологиях реставрации, разработанных ООО «Рестех».

Целью проекта является максимальное сохранение характерных особенностей объекта, составляющих предмет охраны, – объемно-планировочного решения в пределах капитальных стен, архитектурного решения и отделки фасадов.

Проектом предлагается реставрация здания в существующих габаритах без принципиальных изменений архитектурных и объемно-планировочных решений. Проект предлагает мероприятия по восполнению утрат, нормализации состояния элементов интерьеров (воссоздание перекрытий, устройство гидроизоляции и полов, воссоздание оконных и дверных заполнений, лестниц) и слагающих их материалов, а также защиты от дальнейших разрушений и предотвращения негативных воздействий окружающей среды (водостоки, устройство утепленной отмостки с гидроизоляцией и водоотведением от стен здания).

Для реализации этой задачи творческим коллективом разработаны решения по расчистке, укреплению и восполнению утрат подлинных строительных и отделочных материалов.

5.1.1. Содержание реставрационных мероприятий сводится к воссозданию первоначальной планировочной структуры здания в границах капитальных стен: демонтажу поздней пристройки (санузел) и некорректной закладки пробитого проема пристройки, закладке пробитого проема в санузел, реставрации и восполнению утрат по согласованной технологии.

Поскольку при обмерах и обследовании не выявлено подлинных столярных заполнений дверных и оконных проемов, проектом разработаны деревянные заполнения, профили которых аналогичны сохранившимся в здании караулки у Березовых ворот.

Характер расстекловки предложен на основании проектного чертежа Л.Ф.Шперера и сохранившихся заполнений караулки у Березовых ворот.

Конструктивные элементы запроектированы на основании обмера следов, сохранившихся на объекте, и данных сметы к проекту Л.Ф.Шперера.

Утраченный деревянный декор и навес над крыльцом воссоздаются по иконографическим материалам (фотографии караулок из архивов ГЭ и ГМИ СПб), аналогам – элементам, сохранившимся на караулках у Березовых ворот и на ул.Хохлова,д.1, а также на основании чертежей из книги Г.В.Барановского «Архитектурная энциклопедия второй половины XIX в.». Выпуск 2.Детали. «Стройиздат», М., Переиздание 2002г.

Немаловажной составляющей реставрационных мероприятий является создание условий для долговечной эксплуатации здания:

- организация водоотведения, защита от подсоса и увлажнения нижних частей фасадов (устройство утепленной отмостки с гидроизоляцией) и горизонтальных поверхностей (линейные окрытия и подоконные сливы), гидроизоляция нижних частей стен в интерьере подвала;
- восстановление естественной вентиляции помещений.

Реконструктивные мероприятия состоят в:

- устройстве вновь основания, гидроизоляции, утеплении полов по грунту в помещении подвала и хозяйственной пристройки;
 - восстановлении лестниц в подвал и мансарду с нормативными параметрами и огнезащитой;
 - устройство утепленных перегородок и потолка в помещении мансарды.
 - устройство санузлов в хозяйственной пристройке в соответствии с действующими санитарными нормами;
- оборудование здания инженерными системами по Заданию заказчика и в соответствии с действующими нормами.

Приспособление здания караулки, по данным ГМЗ «Гатчина», планируется организацией в нем экспозиции, посвященной флоре Гатчинского Дворцового парка.

6. Перечень мероприятий по обеспечению доступа инвалидов и малоподвижных групп населения к объекту культурного наследия. Основные положения нормативных документов.

6.1.В соответствии с п.4.5.ГОСТ Р 58178 – 2018 Сохранение объектов культурного наследия «Доступность объектов культурного наследия для маломобильных групп населения.

Общие требования» выделены следующие категории МГН:

- инвалиды с нарушением опорно-двигательного аппарата, в том числе инвалиды, использующие для передвижения кресло-коляску;
- инвалиды по зрению;
- инвалиды по слуху;
- инвалиды с ментальными нарушениями;
- беременные женщины;
- лица с детьми не старше 3 лет;
- лица с временными ограничениями здоровья, создающими объективные трудности при посещении объектов и получении услуг;
- лица преклонного возраста (от 75 лет и старше).

6.2. *Доступность объектов культурного наследия для инвалидов и иных МГН* должна формироваться и в дальнейшем обеспечиваться посредством разрабатываемых и реализуемых общих и локальных (специализированных) программ предоставления услуг, обеспечивающих максимальное устранение физических, информационных, отношенческих барьеров окружающей среды и общества, включая минимизацию рисков причинения вреда инвалидам и иным МГН на основе определения конкретных технических и/или организационных мероприятий по приспособлению объекта и повышению качества оказываемых услуг.

6.3. Требования по обеспечению доступности объектов культурного наследия и оказываемых услуг для МГН включают в себя;

- возможность самостоятельного входа на объект и выхода из него;
- возможность передвижения по территории объекта, в том числе с использованием кресел-колясок, специальных подъемных устройств;
- возможность кратковременного отдыха в сидячем положении при нахождении на объекте;
- возможность пользоваться туалетом;
- возможность посещения объекта инвалидом по зрению в сопровождении специально обученной собаки-проводника при наличии справки установленной формы, подтверждающей ее статус;
- наличие и надлежащее размещение технических средств, обеспечивающих информирование, ориентирование и сигнализацию для всех категорий инвалидов;
- наличие и надлежащее размещение носителей информации, в том числе тактильной и тактильно-графической информации с использованием шрифта Брайля;
- обеспечение доступности экспозиционного материала (при его наличии) для инвалидов различных категорий;
- обеспечение доступности информации, сигнализации и оповещения на объекте для всех категорий инвалидов и других МГН;
- обеспечение ситуационной помощи инвалидам и другим МГН в случае необходимости;
- обеспечение условий, исключающих возможности получения травм или нанесения вреда другим людям, зданию или оборудованию, а также гарантирующих сохранение жизни и здоровья в случае чрезвычайных ситуаций.

Обеспечение доступной среды для инвалидов и других МГН в сфере сохранения объектов культурного наследия включает:

- беспрепятственный доступ к объектам культурного наследия (к физическому окружению);
- беспрепятственное пользование транспортом и транспортными коммуникациями на объектах культурного наследия;
- беспрепятственный доступ к средствам информирования и возможность получения полной информации об объекте в форме, доступной для всех категорий инвалидов;

- беспрепятственное получение предоставляемых услуг;
 - формирование культуры безопасности жизнедеятельности при оказании ситуационной и иной помощи инвалидам, в том числе при обеспечении эвакуации в случае возникновения чрезвычайной ситуации.
- При невозможности обеспечения полной доступности объекта культурного наследия для инвалидов всех основных категорий без нарушения требований, обеспечивающих сохранность объекта культурного наследия, и изменения его особенностей, составляющих предмет охраны, должны быть разработаны и обоснованы в рамках проекта или специального плана мероприятий решения, частичную доступность памятников для инвалидов определенных категорий с учетом возможности оказания им ситуационной помощи. В этом случае проектные и организационно-технические решения должны быть согласованы с полномочными представителями тех общественных организаций инвалидов, для которых не может быть обеспечена полная доступность.

Если существующий объект культурного наследия невозможно полностью приспособить к потребностям МГН, собственник (пользователь) должен принять меры для обеспечения доступа МГН к месту предоставления услуги в рамках «разумного приспособления»* объекта в сочетании с организационными мерами по оказанию ситуационной помощи.

**разумное приспособление: Внесение при необходимости в конкретном случае подходящих модификаций и коррективов, не становящихся несоразмерным и неоправданным бременем, определяющих меры предупреждения причинения вреда в будущем и характеризующихся критериями доступности (безопасности, информативности, комфортности), в целях обеспечения реализации инвалидами и другими МГН наравне с другими всех прав и основных свобод человека.*

6.4. Структурно-функциональные зоны. В зданиях и сооружениях в качестве основных структурно-функциональных зон выделяют:

- входы;
- пути движения, подразделяемые на *горизонтальные коммуникации*, находящиеся в одном уровне, и *вертикальные коммуникации* (лестницы, пандусы, лифты, подъемные платформы, эскалаторы, пути эвакуации);
- санитарно-бытовые помещения;
- зоны отдыха, зоны целевого назначения (посещения) объекта.

6.5. Содержание мероприятий. Комплекс мероприятий по доступности выявленного объекта культурного наследия – здания караулки № 4 (у Сильвийских ворот) в составе ГМЗ «Гатчина» для маломобильных групп населения направлен на создание полноценной архитектурной среды, обеспечивающей необходимый уровень безопасности, доступности и комфорта для посетителей. При проектировании учитывается, что сооружение и прилегающая к нему парковая территория являются охраняемым

объектом культурного наследия, что не позволяет в полной мере выполнить современные нормативные требования по обеспечению доступа представителей МГН на объект.

В данном проекте с учетом перечня предметов охраны, архитектурных, конструктивных и объемно-планировочных решений, а также тематики и особенностей экспозиции, предполагаемой к размещению в памятнике, разработаны мероприятия по его «разумному приспособлению», обеспечивающие частичную доступность памятников для инвалидов определенных категорий с учетом возможности оказания им ситуационной помощи, а именно:

- инвалиды с нарушением опорно-двигательного аппарата, в том числе инвалиды, использующие для передвижения кресло-коляску – только с сопровождающим;
- инвалиды по слуху;
- беременные женщины;
- лица с детьми не старше 3 лет;
- лица с временными ограничениями здоровья, создающими объективные трудности при посещении объектов и получении услуг;
- лица преклонного возраста (от 75 лет и старше).

Поскольку экспозиция, посвященная флоре Гатчинского парка, предполагает в основном видеоряд, ее посещение инвалидами по зрению не целесообразно.

Ввиду того, что крыльцо при входе в караулку в его исторических габаритах не соответствует нормативным требованиям доступа инвалидов-колясочников (установка пандуса, габариты верхней площадки, величина входного тамбура), доступ этой категории маломобильных групп населения возможен только с сопровождающим, роль которого состоит в том, чтобы оказать помощь в передвижении (переносе) инвалида на уровень основного этажа здания с последующим перемещением сюда коляски.

7.Требования к участку и путям движения на территории объекта

7.1. Участок, на котором расположена караулка № 4, находится в северо-западной части Гатчинского Дворцового парка, на равнинной территории. Территория, занимаемая непосредственно зданием караулки, входит в систему дворцово-паркового ансамбля ГМЗ «Гатчина» и является охраняемым объектом культурного наследия федерального значения как памятник ландшафтной архитектуры и садово-паркового искусства.

Вблизи здания караулки, с северо-западной стороны, расположена каменная стена парка «Сильвия» с Сильвийскими воротами в ней (арх.В.Бренна, 1792-1794гг.) составляющая неотъемлемую часть данного комплекса. С юго-западной стороны участка проходит граница территории парка, далее – многоэтажная жилая застройка и городская транспортная магистраль – Красноармейский проспект. С севера, за каменной стеной – регулярный парк «Сильвия». Парковая территория, прилегающая к караулке, представляет собой свободную от застройки территорию с системой парковых дорог, древесными насаждениями – дубами, липами, кленами, ясенями и др.

Среди них имеются старовозрастные деревья. Расположение древесных насаждений смешанное – аллеи посадки и группы, размещенные на газонах.

Существующая планировочная структура парковой территории, прилегающей к караулке, сохраняется. Вход на территорию возможен как со стороны парка «Сильвия», так и с юга, со стороны ул.Нестерова, через входную группу парка с турникетами, по существующим набивным дорожкам. Дорожки имеют ширину не менее 2,00м, что позволяет свободно передвигаться посетителям на креслах-колясках в обоих направлениях. Вдоль дорожек на расстоянии до 80м рекомендуется организовать места отдыха с установленными скамейками. На всех дорожках продольные и поперечные уклоны не превышают 5% и 1% соответственно. В непосредственной близости от территории, прилегающей к караулке, отсутствуют туалеты. Однако, санитарно-бытовые помещения, приспособленные для обслуживания инвалидов, имеются в пристройке, входящей в комплекс здания караулки.

В ходе разработки общего генерального плана и благоустройства Дворцового парка, должен быть запроектирован общественный туалет с въездным пандусом и кабинками, оборудованными для нужд МГН.

По согласованию с органами охраны памятников предполагаются к реализации следующие мероприятия:

- Для покрытий пешеходных дорожек на прилегающей к зданию караулки № 4 не применяются насыпные и крупноструктурные материалы, препятствующие передвижению инвалидов на креслах-колясках или с костылями. Используется набивное покрытие.
- При устройстве открытой автостоянки вблизи входа в парк с ул.Нестерова требуется выделить не менее 10% мест для транспорта инвалидов. Эти места должны обозначаться знаками, принятыми в международной практике.
- Ширина боковых проходов к крайним местам на стоянке должна позволять использовать их для парковки автомашин, салоны которых приспособлены для перевозки инвалидов-колясочников.
- Ширина парковых дорожек на участке составляет 2,13м, что достаточно при встречном движении инвалидов на креслах-колясках (нормативная составляет 2,0м). Продольный уклон дорожек составляет 3-5% , поперечный -1%, что не противоречит нормативным требованиям (до 5% и до 2%) .
- Еще один вход на территорию караулки расположен с северо-западной стороны, из парка «Сильвия», через Сильвийские ворота в каменной ограде парка. Нормативные габариты и уклоны дорожной сети здесь также позволяют продвигаться к объекту представителям маломобильных групп населения.
- В связи с тем, что на территории произрастает большое количество особо ценных и охраняемых деревьев, их кроны формируются с учетом близости пешеходной зоны: в зоне возможного травмирования до высоты 1,5 м удаляются ветви, выступающие в сторону дорожек. Вдоль путей движения установлены указатели и

предупредительные надписи с информацией о расположении объектов заповедника, направлении движения по кратчайшему пути к пункту назначения. Установка указателей, табличек, схем движения предусматривается на высоте от 1,2 до 1,6 м от уровня земли. Все указатели и информационные стенды на территории должны иметь подсветку в темное время суток с равномерной освещенностью, величина которой составляет 100-300лк.

- Входные ворота в ограде Дворцового парка для входа посетителей имеют ширину, достаточную для проезда колясок. Кассы при входе в парк пока не установлены. В ходе комплексного проектирования должны быть предусмотрены кассы и турникеты с учетом требований доступности МГН, а также туалеты со специальными кабинами, предназначенными для МГН и обеспеченными пандусами с поручнями.

7.2. Организация территории, непосредственно прилегающей к караулке.

Площадка вокруг караулки сочетает в себе два типа покрытий – парковый газон и набивное покрытие площадки с верхним уплотненным слоем из гранитного отсева по слою гранитного щебня. Такая конструкция площадки позволяет беспрепятственно передвигаться инвалидным коляскам до крыльца и до входа в пристройку, где размещены туалеты. Газон совмещает скрытую отмостку по периметру здания, а также территорию вокруг площадки. С западной стороны постройки планируется устройство грядки для выращивания лекарственных растений и образцов флоры Дворцового парка.

7.3. Вход в здание. Как уже отмечалось ранее, крыльцо при входе в караулку в его исторических габаритах не соответствует нормативным требованиям доступа инвалидов-колясочников (установка пандуса, габариты верхней площадки, величина входного тамбура), доступ этой категории маломобильных групп населения возможен *только с сопровождающим*, роль которого состоит в том, чтобы оказать помощь в передвижении (переносе) инвалида на уровень основного этажа здания с последующим перемещением сюда коляски. Для использования туалета, при необходимости, инвалиды на колясках могут попасть туда через проем в воротах, ширина которого соответствует нормативной (0,9м), равно как и габариты размещенных здесь санузлов.

8. Требования к внутренним помещениям.

8.1. Входы и пути движения.

Здание караулки, на 1 этаже которого располагаются проектируемые экспозиционные помещения, - каменное, одноэтажное на подвале, с мансардой. Подвальные помещения и мансарда проектируются как технические и служебные. Попасть в помещения экспозиции на 1 этаже возможно через двери с крыльца на северо-западном фасаде. Доступ к помещениям санузлов организуется через ворота в пристройке (См. схему на листе 1).

Главный вход для посетителей караулки осуществляется через входной проем в северо-западной стене и каменное крыльцо. Ширина марша крыльца – 1,32м, размеры верхней площадки 1,32х0,84м. Тамбур при входе организован в толщине наружной

стены, его глубина составляет 0,75м. Именно ввиду исторических габаритов крыльца (входящих в предмет охраны) установка пандуса, изменение габаритов верхней площадки, величины входного тамбура, доступ инвалидов – колясочников возможен *только с сопровождающим*, роль которого состоит в том, чтобы оказать помощь в передвижении (переносе) инвалида на уровень основного этажа здания с последующим перемещением сюда коляски.

Ширина дверного проема входа в караулку составляет 1,62м, что соответствует нормативной для МГН (1,2м). Однако, входная дверь – двупольная, каждая из створок имеет ширину 0,7м. *Для перемещения инвалида и коляски в помещения экспозиции необходима помощь сопровождающего.*

8.2. *Внутренняя планировка караулки* в границах экспозиции на 1 этаже (восстановление исторической планировки) представлена помещениями трех типов:

- вестибюль при входе с выходом на лестницу, ведущую в мансардное служебное помещение,
- свободное пространство основного экспозиционного зала на 1 этаже и
- малое экспозиционное помещение в юго-западной части основного объема.

Основное помещение доступно для беспрепятственного посещения инвалидами.

Зону постоянной экспозиции рекомендуется создавать с анфиладным или кольцевым маршрутом движения. Тупиковая планировка нежелательна.

Малое помещение 1 этажа – тупиковое, которое не рекомендуется нормативами.

Однако, при соответствующем размещении витрин в экспозиции, доступ в это помещение возможен с обеспечением разворота на 180° для возвращения.

Требования, предъявляемые к зонам постоянной экспозиции (зальным помещениям) музеев

Объект	Требования по критериям			
	доступности	безопасности	информативности	комфортности
<u>Экспозиционная и выставочная зоны музеев</u>	2.1. Для доступности объемных экспонатов посетителям с дефектами зрения их следует располагать на столе в центре зала. В нашем случае – не целесообразно. 2.2. Для инвалидов в креслах-колясках требуется понижение высоты подвески плоскостных материалов с 1,56м	3.1. Следует ограждать выступающие и свободно стоящие предметы. 3.2. Для инвалидов с дефектами зрения следует предусмотреть предупредительную фактурную цветную полосу шириной 0,9 м в уровне пола. 3.3. У витрин на высоте 0,8м необходимо устройство горизонтального	4.1. В оборудование экспозиции необходимо включать разнообразные аудиовизуальные средства, облегчающие инвалидам осмотр и усвоение представленного материала. 4.2. на несколько экспонатов (3-3) монтируется вывод наушников для получения информации об	5.1. Для посетителей с ослабленным зрением этикетки экспонатов рекомендуется выполнять объемными. 5.2. При подсветке экспонатов необходимо устройство комбинированного (местного и общего) для компенсации недостатка в нем у инвалидов с дефектами зрения.

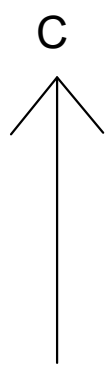
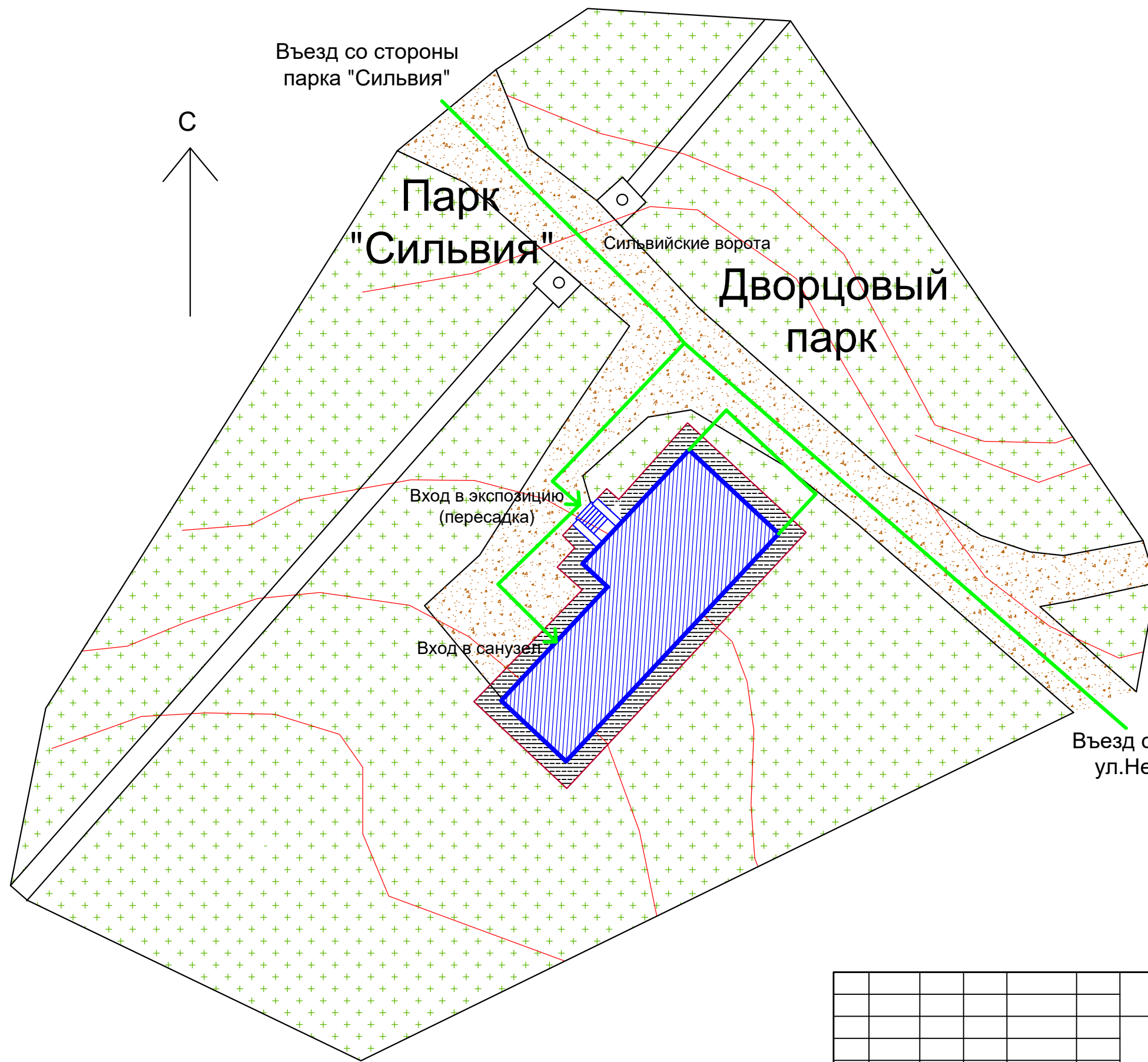
	<p>до 1,25м. 2.3.Навесная витрина должна находиться на высоте, доступной для визуального восприятия с кресла-коляски (низ на отметке не более 0,85м от уровня пола). 2.4.Горизонтальная витрина должна иметь под собой пространство для подъезда инвалида в кресле-коляске.</p>	<p>поручня со скругленными углами.</p>	<p>этих предметах.</p>	<p>5.3.В нижней части экспозиции рекомендуется повышать уровень освещенности.</p>
--	-----------------------------------------------------------------------------------------------------------------------------------------------------------------------------------------------------------------------------------------------------------------------------------------	----------------------------------------	------------------------	-----------------------------------------------------------------------------------

10. Установка специальных устройств и технических средств.

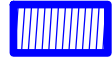
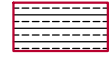
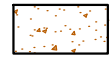


При проектировании мероприятий по доступности МГН на всех маршрутах и эвакуационных путях определяются наличие барьеров для каждой категории инвалидов и других МГН.

Настоящий раздел проекта предполагает определение и выбор способов преодоления барьеров с использованием архитектурно-строительных решений.

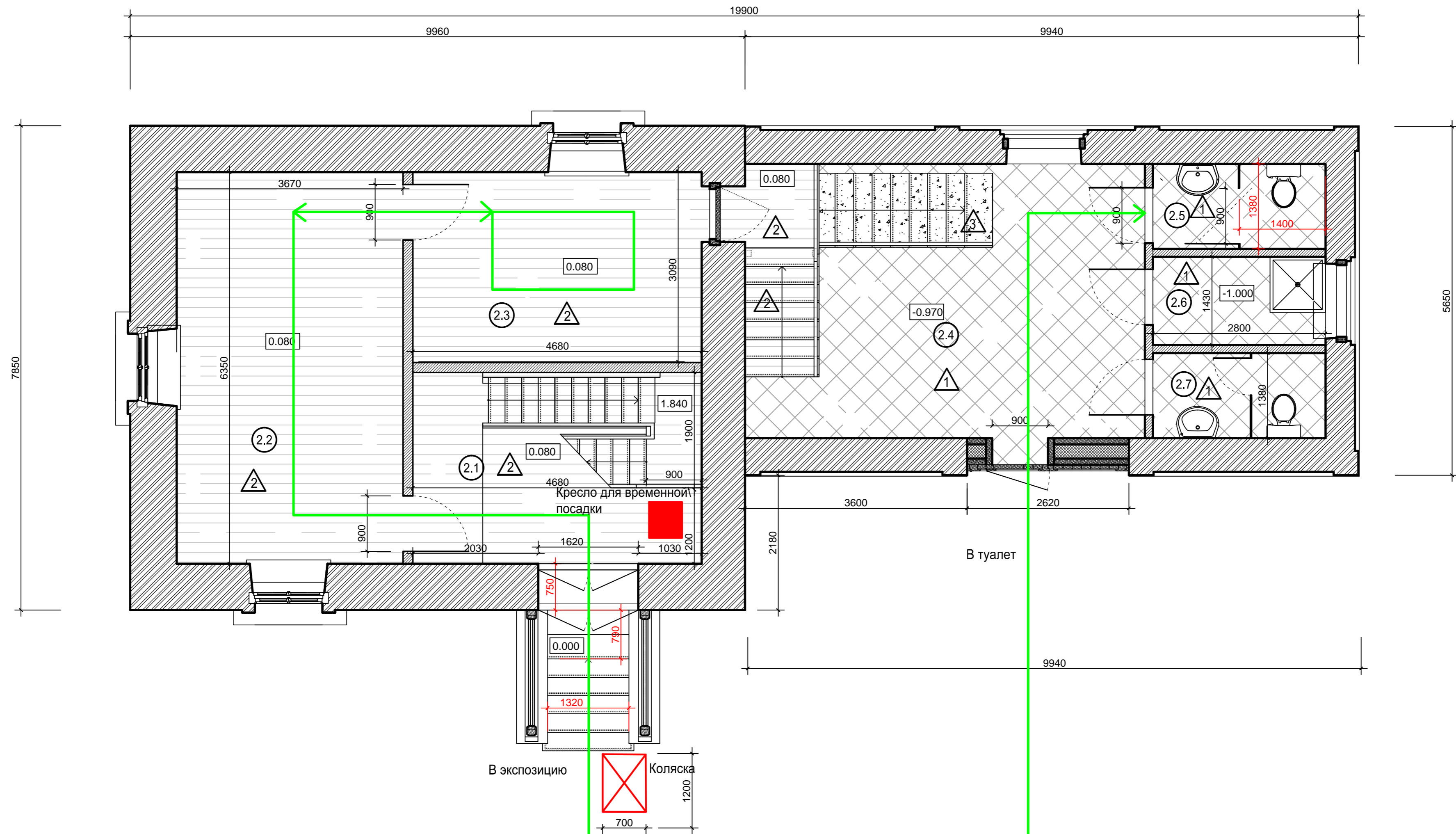
Разработка специализированных стационарных или временных технических средств коллективного применения, индивидуальных специализированных технических средств, предоставляемых инвалиду на время его нахождения на объекте, средств информирования, ориентирования и сигнализации и оповещения, доступных для инвалидов различных категорий не входит в границы данного контракта и должна быть выполнена специальным проектом.



Условные обозначения

-  Здание караулки у Сильвийских ворот.
-  Проектируемая скрытая дерновая отмостка с гидроизоляцией по периметру здания.
-  Существующее набивное покрытие.
-  Существующий газон.
-  Схема передвижения инвалидов-колясочников

						16/02-021.МГН			
						СПб ГБУК "Государственный историко-художественный дворцово-парковый музей-заповедник "Гатчина"			
Изм.	Кол.	Лист	Ндок	Подпись	Дата	Выявленный объект культурного наследия - Здание караулки № 4,1881-1885гг. По адресу: Ленинградская обл., г.Гатчина, Дворцовый парк, лит. 1В, у Сильвийских ворот. Проект реставрации и приспособления	Стадия	Лист	Листов
ГАП		Крылов А.М.		<i>А.М. Крылов</i>	03.21		П	1	
Архитектор		Чиркунова А.		<i>А. Чиркунова</i>	03.21	Схема передвижения инвалидов-колясочников по территории объекта.	Общество с ограниченной ответственностью "СТРОЙТЕХУСЛУГИ"		
		Воинова И.П.		<i>И.П. Воинова</i>	03.21				



Экспликация полов основного этажа

Тип пола	Условные обозначения	S, м ²
1	Керамическая плитка	33,45
2	Дощатый пол "во фриз"	52,27
3	Терраса на лестнице	7,49 с учетом подступенков
S полов общая:		93,21 с учетом подступенков

Экспликация помещений основного этажа

№№ помещений	S, м ²	Проектируемое назначение
2.1	14,51	Вестибюль
2.2	23,3	Экспозиционное помещение
2.3	14,46	Экспозиционное помещение
2.4	28,77	Холл
2.5	3,86	Туалет для посетителей
2.6	4,00	Техническое помещение
2.7	3,86	Туалет для сотрудников
S общая, м ²	92,76	

						16/02-01.МГН		
						СПб ГБУК "Государственный историко-художественный дворцово-парковый музей-заповедник "Гатчина"		
Изм.	Кол.	Лист	Идент.	Подпись	Дата	Выявленный объект культурного наследия - Здание караулки № 4, 1881-1885гг. По адресу: Ленинградская обл., г. Гатчина, Дворцовый парк, лит. 1В у Сильвийских ворот. Проект реставрации и приспособления		
ГАП		Крылов А.М.			03.21	Стadia	Лист	Листов
Архитектор		Чиркунова А.			03.21	П	2	
		Воинова И.П.			03.21	Общество с ограниченной ответственностью "СТРОЙТЕХУСЛУГИ"		
						План основного этажа с указанием схемы движения инвалидов-колясочников		