

**Общество с ограниченной ответственностью
«НАУЧНО-ПРОЕКТНЫЙ РЕСТАВРАЦИОННЫЙ ЦЕНТР»**

191186, г. Санкт-Петербург, наб. реки Мойки, д. 48, корп.10, оф.6
Лицензия № МКРФ 00203 от 27 сентября 2012 г.

тел/факс 571-16-39
ИНН: 7802368539
ОКПО: 96800484

E-mail: centr_rest@bk.ru
КПП: 784001001
ОГРН: 5067847438170

«Утверждаю»

Генеральный директор

ООО «Научно-проектный реставрационный центр»

(подписано усиленной квалификационной подписью) Прокофьев М.Ф./

«30» августа 2021 г.

А К Т

**по результатам государственной историко-культурной экспертизы
проектной документации на проведение работ по сохранению объекта культурного
наследия регионального значения**

**«Мемориальный комплекс» в составе: «Памятник-стела герою итальянского
сопротивления Петрову И.Г., жившему в этом поселке», «Памятник-стела местным
жителям, погибшим на фронтах Великой Отечественной войны», «Памятник-стела
советским воинам– освободителям поселка в 1944 г.», «Место захоронения советских
воинов, погибших в 1919 г., 1941-1944 гг.», расположенного по адресу:**

**Ленинградская область, Гатчинский муниципальный район, Елизаветинское сельское
поселение, п. Елизаветино, уч. 2 п:**

«ПРОЕКТНО-СМЕТНАЯ ДОКУМЕНТАЦИЯ

**по сохранению объектов культурного наследия - памятников военной
истории, расположенных на территории Ленинградской области**

(ЕГРН ОКН 471720827390005)»,

выполненной ООО «Рест-Арт» в 2021 г.

(Шифр Рест-Арт-5526-01/20)

Санкт-Петербург
2021 г.

1. Дата начала и дата окончания экспертизы.

Настоящая государственная историко-культурная экспертиза проведена в период с 05 июля 2021 г. по 30 августа 2021 на основании Договора между ООО «Рест-Арт» и ООО «Научно-проектный реставрационный центр» № РА/08-21-ГИКЭ от 05.07.2021 г. (Приложение № 2).

2. **Место проведения экспертизы:** Санкт-Петербург; Ленинградская область, Гатчинский муниципальный район, Елизаветинское сельское поселение, п. Елизаветино.
3. **Заказчик экспертизы:** Общество с ограниченной ответственностью «Рест-Арт»(ООО «Рест-Арт») Адрес местоположения: 190005, г. Санкт-Петербург, набережная Обводного канала, дом 118, корпус 12 литер Ч пом. 1-Н; тел.: 8-812-670-30-51; E-mail: info@rest-art.spb.ru; ИНН 7801458437; КПП 783801001; ОГРН 1089847011737; Коды: ОКПО – 83825146; ОКВЭД – 71.11; ОКТМО - 40303000
4. **Исполнитель:** Общество с ограниченной ответственностью «Научно-проектный реставрационный центр» Местонахождение:191186, Санкт-Петербург, наб. реки Мойки, дом 48-50-52, кор. АК, оф.6, тел/факс (812) 571-16-39; E-mail: centr_rest@bk.ru;ИНН 7802368539, КПП 784001001;ОКПО 96800484, ОКАТО 41413000000 (Договоры с экспертами –(Приложение № 3)
5. **Сведения об экспертах (состав экспертной комиссии).**

Государственная историко-культурная экспертиза проведена в Санкт-Петербурге экспертной комиссией в следующем составе: председатель экспертной комиссии Прокофьев **Михаил Федорович**; ответственный секретарь экспертной комиссии – **Глинская Наталия Борисовна**; эксперт – **Калинин Валерий Александрович**.

Сведения об экспертах:

Фамилия, имя, отчество	Прокофьев Михаил Федорович
Образование	Высшее Ленинградский Государственный Университет имени А.А. Жданова.
Специальность	Историк
Стаж работы по профессии	40 лет
Место работы и должность	Генеральный директор ООО «Научно-проектный реставрационный центр», аттестован как эксперт по проведению государственной историко-культурной экспертизы Минкультуры России приказом №2032 от 25.12.2019 г. (п. 21).
Профиль экспертной деятельности	- выявленные объекты культурного наследия в целях обоснования целесообразности включения данных объектов в реестр; - документы, обосновывающие включение объектов культурного наследия в реестр; - документы, обосновывающие изменение категории историко-культурного значения объекта культурного наследия; - документы, обосновывающие исключение объектов культурного наследия из реестра; - проектная документация на проведение работ по сохранению объектов культурного наследия.

Фамилия, имя, отчество	Глинская Наталия Борисовна
Образование	Высшее.

Ответственный секретарь экспертной комиссии (подписано электронной подписью) Глинская Н.Б.

	Санкт-Петербургский Государственный Академический Институт Живописи, Скульптуры и Архитектуры имени И.Е. Репина.
Специальность	Искусствовед
Стаж работы по профессии	42 года
Место работы и должность	Заместитель генерального директора ООО «Научно-проектный реставрационный центр», аттестована как эксперт по проведению государственной историко-культурной экспертизы Минкультуры России приказом №2032 от 25.12.2019 г. (п. 5), внесение изменений-Приказ Минкультуры России № 596 от 30.04.2021 г.
Профиль экспертной деятельности	<ul style="list-style-type: none"> - выявленные объекты культурного наследия в целях обоснования целесообразности включения данных объектов в реестр; - документы, обосновывающие включение объектов культурного наследия в реестр; - документы, обосновывающие изменение категории историко-культурного значения объекта культурного наследия; - проектная документация на проведение работ по сохранению объектов культурного наследия.

Фамилия, имя, отчество	Калинин Валерий Александрович
Образование	Высшее Санкт-Петербургский Государственный Политехнический Университет.
Специальность	Инженер-строитель
Стаж работы по профессии	18 лет
Место работы и должность	Главный инженер ООО «Научно-проектный реставрационный центр», аттестован как эксперт по проведению государственной историко-культурной экспертизы Министерством культуры Российской Федерации приказом №2032 от 25.12.2019 г. (п. 11).
Профиль экспертной деятельности	- проектная документация на проведение работ по сохранению объектов культурного наследия.

6. Ответственность экспертов.

Настоящая государственная историко-культурная экспертиза проведена в соответствии со ст. 28, 29, 30, 31, 32 Федерального закона от 25.06.2002 № 73-ФЗ «Об объектах культурного наследия (памятниках истории и культуры) народов РФ» и Положением о государственной историко-культурной экспертизе, утвержденным Постановлением Правительства РФ от 15.07.2009 № 569.

Ограничения для привлечения указанных экспертов к проведению государственной историко-культурной экспертизы, предусмотренные п. 8 Положения о государственной историко-культурной экспертизе, отсутствуют, поскольку эксперты:

- не имеют родственных связей с заказчиком (его должностными лицами и/или работниками);
- не состоят в трудовых отношениях с заказчиком;
- не имеют долговых или иных имущественных обязательств перед заказчиком (его должностными лицами и/или работниками), а заказчик (его должностные лица и/или работники) не имеют долговых или иных имущественных обязательств перед экспертами;

Ответственный секретарь экспертной комиссии (подписано электронной подписью) Глинская Н.Б.

- не владеют ценными бумагами, акциями (долями участия, паями в уставных (складочных) капиталах) заказчика;
- не заинтересованы в результатах исследований и решении, вытекающем из настоящего заключения экспертизы, с целью получения выгоды в виде денег, ценностей, иного имущества, услуг имущественного характера или имущественных прав для себя, или третьих лиц.

Настоящим подтверждаем, что мы несем ответственность за достоверность сведений, изложенных в заключении экспертизы, в соответствии с законодательством Российской Федерации.

Председатель экспертной комиссии: Прокофьев М.Ф.

«30» августа 2021 г. (подписано усиленной квалификационной подписью)

Ответственный секретарь экспертной комиссии: Глинская Н.Б.

«30» августа 2021 г. (подписано усиленной квалификационной подписью)

Эксперт: Калинин В.А.

«30» августа 2021 г. (подписано усиленной квалификационной подписью)

7. Объект государственной историко-культурной экспертизы:

Проектная документация на проведение работ по сохранению объекта культурного наследия регионального значения «Мемориальный комплекс» в составе: «Памятник-стела герою итальянского сопротивления Петрову И.Г., жившему в этом поселке», «Памятник-стела местным жителям, погибшим на фронтах Великой Отечественной войны», «Памятник-стела советским воинам– освободителям поселка в 1944 г.», «Место захоронения советских воинов, погибших в 1919 г., 1941-1944 гг.», расположенного по адресу: Ленинградская область, Гатчинский муниципальный район, Елизаветинское сельское поселение, п. Елизаветино, уч. 2 п: «ПРОЕКТНО-СМЕТНАЯ ДОКУМЕНТАЦИЯ по сохранению объектов культурного наследия - памятников военной истории, расположенных на территории Ленинградской области (ЕГРН ОКН 471720827390005)», выполненная ООО «Рест-Арт» в 2021 г. (Шифр Рест-Арт-5526-01/20) в составе:

№ тома	Обозначение	Наименование
1. Предварительные работы		
1.1.	Рест-Арт-5526-01/20-ИРД	Исходно-разрешительная документация
1.2.	Рест-Арт-5526-01/20-ПИ	Предварительные исследования
2. Комплексные научные исследования		
2.1.	Рест-Арт-5526-01/20-ИАИ	Историко-архивные и библиографические исследования. Историческая справка
2.2.	Рест-Арт-5526-01/20-ОЧ	Историко-архитектурные натурные исследования. Обмерные чертежи
2.3.	Рест-Арт-5526-01/20-ФФ	Фотофиксация.
2.4.	Рест-Арт-5526-01/20-ТО	Инженерно-техническое обследование состояния строительных конструкций объекта. Технический отчет
2.5.	Рест-Арт-5526-01/20-О	Отчет по комплексным научным исследованиям
3. Проект приспособления объекта		
3.1.	Рест-Арт-5526-01/20-Э	Эскизный проект

Ответственный секретарь экспертной комиссии (подписано электронной подписью) Глинская Н.Б.

3.2.		Проект реставрации
3.2.1.	Рест-Арт-5526-01/20-ПЗ	Раздел 1. Пояснительная записка
3.2.2.	Рест-Арт-5526-01/20-АР	Раздел 2. Архитектурные решения
3.2.3.	Рест-Арт-5526-01/20-КР	Раздел 3. Конструктивные решения.
3.2.4.	Рест-Арт-5526-01/20-ПОР	Раздел 4. Проект организации реставрации
3.2.5.	Рест-Арт-5526-01/20 ПМООС	Раздел 5. Перечень мероприятий по охране окружающей среды
3.2.6.	Рест-Арт-5526-01/20-ПМБ	Раздел 6. Перечень мероприятий по обеспечению пожарной безопасности
3.2.7.	Рест-Арт-5526-01/20-МГН	Раздел 7. Перечень мероприятий по обеспечению доступа инвалидов
3.2.8.	Рест-Арт-5526-01/20-СМ	Сводный сметный расчет

8. Цель проведения государственной историко-культурной экспертизы:

Определение соответствия (положительное заключение) или несоответствия (отрицательное заключение) требованиям законодательства Российской Федерации в области государственной охраны объектов культурного наследия проектной документации: на проведение работ по сохранению объекта культурного наследия регионального значения «Мемориальный комплекс» в составе: «Памятник-стела герою итальянского сопротивления Петрову И.Г., жившему в этом поселке», «Памятник-стела местным жителям, погибшим на фронтах Великой Отечественной войны», «Памятник-стела советским воинам–освободителям поселка в 1944 г.», «Место захоронения советских воинов, погибших в 1919 г., 1941-1944 гг.», расположенного по адресу: Ленинградская область, Гатчинский муниципальный район, Елизаветинское сельское поселение, п. Елизаветино, уч. 2 п: «ПРОЕКТНО-СМЕТНАЯ ДОКУМЕНТАЦИЯ по сохранению объектов культурного наследия - памятников военной истории, расположенных на территории Ленинградской области (ЕГРН ОКН 471720827390005)», выполненной ООО «Рест-Арт» в 2021 г. (Шифр Рест-Арт-5526-01/20)

9. При проведении государственной историко-культурной экспертизы необходимо определить (установить):

- периоды и характер реконструкции и иных изменений облика объекта – в случае установления фактов реконструкции и иных изменений облика объекта;
- современное состояние объекта культурного наследия;
- возможность проведения работ по сохранению рассматриваемого объекта при условии сохранения ценностных особенностей, составляющих предмет охраны.

10. Перечень документов, представленных заявителем:

Проектная документация: «ПРОЕКТНО-СМЕТНАЯ ДОКУМЕНТАЦИЯ по сохранению объектов культурного наследия - памятников военной истории, расположенных на территории Ленинградской области (ЕГРН ОКН 471720827390005)», выполненная ООО «Рест-Арт» в 2021 г. (Шифр Рест-Арт-5526-01/20);

- Копия Задания на проведение работ по сохранению объекта культурного наследия, включенного в единый государственный реестр объектов культурного наследия (памятников истории и культуры) народов Российской Федерации, или выявленного объекта культурного наследия № 04-05/20-38 от 30.06.2020г.;

-Копия Решения Леноблисполкома от 16.05.1988 г. № 189 «Об утверждении списка военно-исторических памятников и памятных мест, подлежащих охране в Ленинградской области»;

Ответственный секретарь экспертной комиссии (подписано электронной подписью) Глинская Н.Б.

- Копия Указа Президента РФ «Об уточнении состава объектов исторического и культурного наследия федерального (общероссийского) значения» от 05.05.1997 г. № 452;
- Копия Приказа Комитета по культуре ЛО от 10.07.2019 г. № 01-03/19-358 «Об установлении границ территории и предмета охраны объекта культурного наследия регионального значения «Мемориальный комплекс» по адресу: Ленинградская область, Гатчинский муниципальный район, Елизаветинское сельское поселение, п. Елизаветино, уч. 2 п»;

11. Сведения об обстоятельствах, повлиявших на процесс проведения и результат государственной историко-культурной экспертизы:

Обстоятельства, повлиявшие на процесс проведения и результат государственной историко-культурной экспертизы, **отсутствуют.**

12. Сведения о проведенных исследованиях с указанием примененных методов, объема и характера выполненных работ и их результатов:

Настоящая экспертиза проведена в соответствии с Федеральным законом от 25.06.2002 №73-ФЗ «Об объектах культурного наследия (памятниках истории и культуры) народов Российской Федерации», Положением о государственной историко-культурной экспертизе, утвержденным Постановлением Правительства Российской Федерации от 15.07.2009 №569, В рамках настоящей экспертизы экспертами были проведены следующие исследования:

1). архивно-библиографические исследование в объеме, необходимом для принятия экспертной комиссией соответствующих решений, с целью выявления материалов, содержащих сведения по истории освоения участка, включая перестройки, утраты, реконструкции, проведение ремонтно-реставрационных работ. В рамках архивно-библиографических исследований были изучены материалы исторической справки в составе проектной документации, а также проведены дополнительные исследования с использованием литературы и открытых интернет-источников. В ходе проведения архивно-библиографического исследования были выявлены документы и материалы, относящиеся к объекту экспертизы, в том числе исторические планы и фотографии

2) визуальное обследование, в процессе которого была сделана подробная фотофиксация современного состояния объекта (фотограф – аттестованный эксперт Глинская Н.Б.) (Приложение №7). Материалы фотофиксации на момент заключения договора на проведение экспертизы).

Визуальное обследование проводилось в целях установления особенностей конструктивного, технического и художественного состояния памятника в целом и его отдельных элементов, степени возможной аварийности в объеме, необходимом для принятия экспертной комиссией соответствующих решений.

3) сравнительный анализ всего комплекса данных (документов, материалов, информации) по объектам экспертизы, включая документы, переданные заказчиком.

4) анализ представленных заказчиком исходно-разрешительной документации, комплексных научных исследований и проектной документации.

При проведении экспертизы эксперты соблюдали принципы проведения экспертизы, установленные статьей 29 Федерального закона «Об объектах культурного наследия (памятниках истории и культуры) народов Российской Федерации», обеспечивали объективность, всесторонность и полноту проводимых исследований, а также достоверность и обоснованность своих выводов; самостоятельно оценивали результаты исследований, ответственно и точно формулировали выводы в пределах своей компетенции.

Исследования проводились на основе принципов научной обоснованности, объективности и законности, презумпции сохранности объекта культурного наследия, соблюдения требований безопасности в отношении объекта культурного наследия, достоверности и полноты информации.

Ответственный секретарь экспертной комиссии (подписано электронной подписью) Глинская Н.Б.

Указанные исследования были проведены с применением методов натурного, историко-архивного и историко-архитектурного анализа в объеме, достаточном для обоснования вывода государственной историко-культурной экспертизы. Результаты исследований, проведенных в рамках экспертизы, были оформлены в виде настоящего акта.

13. Факты и сведения, выявленные и установленные в результате проведенных исследований

13.1. Учетные сведения.

Решением Леноблисполкома от 16.05.1988 г. № 189 «Об утверждении списка военно-исторических памятников и памятных мест, подлежащих охране в Ленинградской области», объект культурного наследия утвержден как памятник республиканского значения с наименованием: «Мемориальный комплекс» в составе: «Место захоронения советских воинов, погибших в 1919 г., 1941-1944 гг.», «Памятник-стела советским воинам–освободителям поселка в 1944 г.»; «Памятник-стела местным жителям, погибшим на фронтах Великой Отечественной войны», «Памятник-стела герою итальянского сопротивления Петрову И.Г., жившему в этом поселке», расположенного по адресу: Ленинградская область, Гатчинский район, пос. Елизаветино, в 20 км к юго-западу от г. Гатчины, близ ж. д. станции.

Указом Президента РФ «Об уточнении состава объектов исторического и культурного наследия федерального (общероссийского) значения» от 05.05.1997 г. № 452, объект переведен в категорию памятников истории и культуры местного значения.

Приказом Комитета по культуре ЛО от 10.07.2019 г. № 01-03/19-358 «Об установлении границ территории и предмета охраны объекта культурного наследия регионального значения «Мемориальный комплекс» по адресу: Ленинградская область, Гатчинский муниципальный район, Елизаветинское сельское поселение, п. Елизаветино, уч. 2 п» установлены границы территории и предмет охраны.

Согласно Задания на проведение работ по сохранению объекта культурного наследия, включенного в единый государственный реестр объектов культурного наследия (памятников истории и культуры) народов Российской Федерации, или выявленного объекта культурного наследия № 04-05/20-38 от 30.06.2020г, выданного Комитетом по культуре ЛО наименование ОКН и его адрес: ««Мемориальный комплекс» в составе: «Памятник-стела герою итальянского сопротивления Петрову И.Г., жившему в этом поселке», «Памятник-стела местным жителям, погибшим на фронтах Великой Отечественной войны», «Памятник-стела советским воинам– освободителям поселка в 1944 г.», «Место захоронения советских воинов, погибших в 1919 г., 1941-1944 гг.»», расположенного по адресу: Ленинградская область, Гатчинский муниципальный район, Елизаветинское сельское поселение, п. Елизаветино, уч. 2 п.

13.2. Краткие исторические сведения (сведения о времени возникновения объекта, датах основных изменений (перестроек) данного объекта и (или) датах связанных с ним исторических событий).

В годы Великой Отечественной войны первые бои в районе поселка Елизаветино вели бойцы батальона Военно-политического училища НКВД им. Ворошилова.

В соответствии с приказом командующего Северным фронтом от 17 августа 1941 г. 2-й батальон Военно-политического училища НКВД им. Ворошилова занял район обороны: Пульево, Смольково, Дылицы, Алексеевка. В ночь на 18 августа 1941 г. Началось наступление противника двумя мотомехбатальонами дивизии «СС» и одним разведывательным танковым батальоном по дорогам Волосово – ст. Елизаветино и озеро-ст. Елизаветино. Прорвав передний край обороны батальона, завязался ожесточенный бой. В результате противник к утру 19 августа 1941 г. Занял усадьбу Дылицы и железнодорожную станцию Елизаветино.

Ответственный секретарь экспертной комиссии (подписано электронной подписью) Глинская Н.Б.

Из рапорта командира 2-го батальона Ново-Петергофского военно-политического училища НКВД им. К.Е. Ворошилова начальнику училища о действиях батальона на подступах к Ленинграду: «Возложенную на батальон задачу – задержать противника по дороге ст. Елизаветино – Красногвардейск максимум три-четыре дня – выполнили, не допустив продвижения противника в течение шести дней...».¹

Большинство их пало смертью героев в августе 1941 г. Фашисты, заняв усадьбу «Дылицы», разместили там свой штаб и казарму, в церкви находился их склад боеприпасов.

С 18 августа 1941 г. Началась длительная оккупация.

В январе 1944 г. Начались наступления советских войск и уже к концу января местность была освобождена от немцев.

Во время Великой отечественной войны в поселке было уничтожено большое количество построек.

В справке Исполнительного комитета Елизаветинского сельского совета депутатов трудящихся Гатчинского района Ленинградской области от 15 марта 1973 г. Указано «Братская могила находится в пос. Елизаветино, от вокзала 150 метров, ограда металлическая 60 погонных метров. Имеется бетонный памятник –obelisk. Захоронение начато с периода Гражданской войны, захоронения во время Великой Отечественной войны, перезахоронение с других населенных пунктов участников Великой Отечественной войны и перезахоронения местных жителей-партизан участников Великой Отечественной войны».²

На 1973 год. Захоронено 369 человек 17 офицеров, 78 сержантов, 274 солдата и неизвестных 167 человек.

В 1955 г. Установлен бетонный памятник – скульптура воина со знаменем в руке и надписью общего характера.³

В справке Елизаветинского сельского совета народных депутатов Гатчинского района Ленинградской области за 1983 г. Указывается: «в поселке Елизаветино, восточнее железной дороги, недалеко от станции Елизаветино построен мемориальный комплекс, в составе которого:

а) два памятника-стелы, один из которых посвящен воинам –освободителям поселка и герою итальянского сопротивления, местному жителю из д. Луйковицы Петрову И.Г.

б) другая стела посвящена местным жителям, погибшим на фронтах Великой Отечественной войны.

в) Братское захоронение Советских воинов 1919, 1941-1944 гг.».

Захороненных согласно данным Горвоенкомата 425 человек.⁴

Фотографии 1980-х гг. свидетельствуют, что в этот период была произведена реконструкция мемориального комплекса, были установлены две высокие стелы по обеим сторонам от скульптуры солдата, на которых разместили мемориальные доски, территория была вымощена бетонными плитами большого размера и металлический забор был заменен на низкий из цепей на столбиках. Именно в этот период складывается современный архитектурно-композиционный облик комплекса. Лишь стела, посвящённая воинам – освободителям поселка и герою итальянского сопротивления, местному жителю из д. Луйковицы Петрову И.Г., из нештукатуренного силикатного кирпича в 2000-х гг. (предположительно после разрушения) утратила две ступени у основания и скруглённую форму. В настоящее время данная стела прямолинейная, оштукатуренная, на ней размещены мемориальные плиты и несколько фотографии захороненных солдат.⁵

¹ Пограничные войска в годы Великой Отечественной войны: Сборник документов. Чугунов А.И., Каряева Т.Ф и др. - М.: Наука, 1968. С.254.

² Историческая справка к проекту. Рест-Арт-5526-01/20. с.6,15

³ Историческая справка к проекту. Рест-Арт-5526-01/20, с.6,

⁴ Там же

⁵ Историческая справка к проекту. Рест-Арт-5526-01/20, с.20

Ответственный секретарь экспертной комиссии (подписано электронной подписью) Глинская Н.Б.

13.3. Перечень документов и материалов, собранных и полученных при проведении экспертизы, а также использованной для нее специальной, технической и справочной литературы.

1. Александрова Е.Л. Водская Пятина. Ингерманландия. Санкт-Петербургская губерния. Ленинградская область. СПб. 2011 г.
2. Базуев Д. Н. Зиновий Колобанов. Время танковых засад. –М.: Яуза-каталог, 2017.
3. Гатчинская правда. Очерк о поселке Елизаветино Автор П. Новопольский №45 от 31 марта 1976 г.
4. Гатчинский район Ленинградской области. Достопримечательности. Экскурсионные маршруты: Путеводитель. – Санкт-Петербург: Издательский дом «Инкери», 2004.
5. Гоголицын Ю.М., Гоголицына Т.М. Памятники архитектуры Ленинградской области. – Л.: Стройиздат, Ленинградское отделение, 1987г.
6. Замаренко Н.М., История Дылиц воспоминания. Рукопись. 1976 г.
7. Историческая справка к проекту. Рест-Арт-5526-01/20-ИАИ.
8. Любецкий И. Г., Прохоров Н. А. На ближайших подступах к Ленинграду. Гатчина(Красногвардейск) в годы великой отечественной войны. Л.: Лениздат, 1986.
9. Мурашева Н., Сто дворянских усадеб Санкт-Петербургской губернии. – СПб.; Информационный центр «Выборг», 2005.
10. Оредеж: Литературно-краеведческий альманах: Вып.8.- СПб.:Летопись, 2011г.
11. Пограничные войска в годы Великой Отечественной войны: Сборник документов. Составители: Чугунов А.И., Каряева Т.Ф и др. – М.: Наука, 1968.
12. Путеводитель по дачным окрестностям г. С.-Петербурга на 1905. СПб.: Книгоиздательство Я. Левенштейн и О.С. Иодко, Репринтное воспроизведение издания 1903-1908.
13. https://www.aroundspb.ru/karty/157/sg_1770_schmidt.html.
14. http://retromap.ru/1419363_z12_59.477871,29.788742&rightgrid=1&leftroutes=1.

Нормативная документация:

- 1.ГОСТ Р 55528-2013. Состав и содержание научно-проектной документации по сохранению объектов культурного наследия. Памятники истории и культуры;
- 2.ГОСТ Р 5 5567-2013. Порядок организации и ведения инженерно-технических исследований на объектах культурного наследия. Памятники истории и культуры. Общие требования;
- 3.ГОСТ Р 56198-2014. Мониторинг технического состояния объектов культурного наследия. Недвижимые памятники.
- 4.ГОСТ Р 56905-2016. Проведение обмерных и инженерно-геодезических работ на объектах культурного наследия. Общие требования;
- 5.ГОСТ Р 55945-2014. Общие требования к инженерно-геологическим изысканиям и исследованиям для сохранения объектов культурного наследия;
- 6.ГОСТ Р 21.1101-2013. Система проектной документации для строительства. Основные требования к проектной и рабочей документации.

13.4. Описание современного состояние объекта.

Объект культурного наследия регионального значения – памятник военной истории «Мемориальный комплекс» в составе: «Памятник-стела герою итальянского сопротивления Петрову И.Г., жившему в этом поселке», «Памятник-стела местным жителям, погибшим на фронтах Великой Отечественной войны», «Памятник-стела советским воинам – освободителям поселка в 1944 г.», «Место захоронения. Советских воинов, погибших в 1919 г., 1941-1944 гг.», расположенный по адресу: Ленинградская область, Гатчинский муниципальный район, Елизаветинское сельское поселение, п. Елизаветино, уч. 2 п.

Объект представляет собой прямоугольный в плане участок, вытянутый с юго-запада на северо-восток, по периметру обнесён металлическим ограждением с главным входом с северо-западной стороны. Воинский мемориал состоит из двух отдельных памятников и одной композиции включающей пять объектов. Вход на территорию находится на одной оси с группой памятников, в центре которой установлен постамент со скульптурой воина, двумя вертикальными прямоугольными стелами по правую и левую сторону от него, а также двумя металлическими флагштоками, фланкирующими композицию. Перед данной группой памятников располагаются две прямоугольные в плане, ограниченные по периметру поребриками с земляным покровом – братские могилы. Справа от братской могилы установлен поздний деревянный восьмиконечный крест-голубец со сложенным из булыжников основанием. Два других памятника смещены влево относительно входа на территорию. В местах проходов к памятникам, мемориал имеет покрытие бетонными прямоугольными плитами, остальная часть территории представляет собой нарушенный травяной покров. В центре участка, на оси входа – куст сирени.

Металлическое ограждение территории мемориала решено в виде цилиндрических столбов, соединенных провисающими цепями.

Мемориальная композиция из пяти объектов основана на принципе симметрии, объединена прямоугольной бетонной плитой основания. В центре – прямоугольный в плане (предположительно бетонный) постамент с нишей на лицевом фасаде, в верхней части которой установлена металлическая декоративная композиция в виде пятиконечной звезды и полки, украшенную металлической георгиевской лентой для возложения цветов. На постаменте размещена скульптура воина, держащего в левой (согнутой в локте) руке каску, а правой – спущенное знамя. Скульптура окрашена в охровый цвет за исключением черных сапог.

Постамент выкрашен в серый цвет с применением черного колера в качестве окантовки ниши. Справа и слева от скульптуры воина установлены бетонные прямоугольные вертикальные стелы, лицевая поверхность которых покрыта мраморными досками с вырезанным и окрашенным в черный цвет текстом с именами погибших. В верхней части стел – накладки в виде пятиконечных алых звезд. Мемориальные мраморные доски стел выделены по бокам и снизу черным цветом, а в верхней части окрашены серым колером.

Боковые и тыльные поверхности стел окрашены в серый цвет. У основания постамента со скульптурой воина и стел размещены наклонные мемориальные гранитные доски на бетонной основе с выгравированными именами погибших воинов. Стелы фланкируют металлические конструкции флагштоков, окрашенные в серый цвет. Справа и слева от стел (в промежутках между постаментом и флагштоком) размещены наклонные металлические конструкции для венков.

Крайний из отдельно стоящих памятников, размещенных слева от входа на территорию мемориального комплекса, - памятник с заниженным бетонным трехступенчатым основанием и криволинейной плитой (стелой), напоминающей спущенный флаг, тыльная поверхность которой имитирует необработанный скол камня. На вертикальной поверхности стелы – трафаретная надпись «ВЕЧНАЯ ПАМЯТЬ ПАВШИМ 1919 1941-1945» и пятиконечная звезда с лентой. Вся композиция взята в прямоугольную рамку (цвет нанесенных изображений – алый). Весь памятник, за исключением надписи выкрашен в серый цвет. Стоящий справа памятник, поздний, на бетонном цоколе с удлиненной (по горизонтали) вертикальной плитой (стелой), имеющей наклонную правую сторону. Большую часть лицевой поверхности стелы (со сдвигом вправо) занимают гранитные прямоугольные мемориальные доски (с именами погибших) расположенные в два ряда, а также одна (меньшая по размерам) гранитная доска посвященная Петрову Ивану Ивановичу со следующей надписью: «УРОЖЕНЕЦ ДЕРЕВНИ Луйсковицы Петров Иван Иванович 1925 года рождения. СРАЖАЛСЯ С ФАШИСТАМИ В РЯДАХ ИТАЛЬЯНСКИХ ПАРТИЗАН ПОГИБ 28.03.1945 года».

На свободном участке плиты, с левой стороны, нанесены трафаретная надпись «НИКТО НЕ ЗАБЫТ, НИЧТО НЕ ЗАБЫТО» и пятиконечная звезда с лентой,- вся композиция взята в прямоугольную рамку (цвет нанесенных изображений – алый). Весь памятник, за исключением надписи выкрашен в серый цвет. Остальные свободные участки лицевой плоскости плиты заполнены табличками и досками с именами, а в некоторых случаях и портретами погибших. Данная инициатива носит стихийный характер. Все нововключённые элементы выполнены в разных материалах, имеют различные геометрические размеры.

К основным видам дефектов объекта культурного наследия относятся:

1. Диссонирующие решения по размещению мемориальных досок и табличек на лицевой поверхности памятника, расположенного слева от входа.
2. Множественные красочные покрытия металлической поверхности флагштоков, элементов ограждения и конструкций для размещения венков.
3. Следы коррозии металлических элементов ограждения и флагштоков.
4. Сажистые загрязнения мраморной поверхности мемориальных досок.
5. Атмосферные загрязнения с локальными участками биопоражения, потемнение поверхности, волосяные трещины, эрозия, мелкие сколы мраморных мемориальных плит.
6. Сквозные трещины мраморных мемориальных плит.
7. Деструкция тонировки литер мемориальных каменных плит.
8. Деструкция лицевого слоя отделки стел, а также двух отдельно стоящих бетонных памятников.
9. Поздние мастиковки и докомпановки (выполнены растворами различной природной вяжущей) с утратой оригинальной пластики бетонных памятников.
10. Частичные утраты и деструкция красочного слоя стел, постамента со скульптурой воина, а также двух отдельно стоящих бетонных памятников.
11. Трещины различных направлений фрагментов пластики, переувлажнение, осыпи в зонах трещин, поверхностная и глубокая деструкция растворных материалов скульптуры.
12. Коррозия армирующих элементов бетонной основы скульптуры.
13. Ремонтные докомпановки и замазки цементсодержащими растворами скульптуры воина.
14. Деструкция окрасочного слоя, шелушение скульптуры.
15. Биогенные загрязнения поверхности бетонных оснований, а также штукатурной поверхности.
16. Заращение территории сорной растительность.
17. Трудноудаляемые загрязнения поверхности монолитных бетонных плит дорожек.
18. Участки биопоражений монолитных бетонных плит дорожек.

13.5. Анализ проектной документации

На экспертизу представлена проектная документация на проведение работ по сохранению объекта культурного наследия регионального значения «Мемориальный комплекс» в составе: «Памятник-стела герою итальянского сопротивления Петрову И.Г., жившему в этом поселке», «Памятник-стела местным жителям, погибшим на фронтах Великой Отечественной войны», «Памятник-стела советским воинам– освободителям поселка в 1944 г.», «Место захоронения советских воинов, погибших в 1919 г., 1941-1944 гг.», расположенного по адресу: Ленинградская область, Гатчинский муниципальный район, Елизаветинское сельское поселение, п. Елизаветино, уч. 2 п: «ПРОЕКТНО-СМЕТНАЯ ДОКУМЕНТАЦИЯ по сохранению объектов культурного наследия – памятников военной истории, расположенных на территории Ленинградской области (ЕГРН ОКН 471720827390005)», выполненная ООО «Рест-Арт» в 2021 г. (Шифр Рест-Арт-5526-01/20)

в составе:

№ тома	Обозначение	Наименование
1. Предварительные работы		
1.1.	Рест-Арт-5526-01/20-ИРД	Исходно-разрешительная документация

Ответственный секретарь экспертной комиссии (подписано электронной подписью) Глинская Н.Б.

1.2.	Рест-Арт-5526-01/20-ПИ	Предварительные исследования
2. Комплексные научные исследования		
2.1.	Рест-Арт-5526-01/20-ИАИ	Историко-архивные и библиографические исследования. Историческая справка
2.2.	Рест-Арт-5526-01/20-ОЧ	Историко-архитектурные натурные исследования. Обмерные чертежи
2.3.	Рест-Арт-5526-01/20-ФФ	Фотофиксация.
2.4.	Рест-Арт-5526-01/20-ТО	Инженерно-техническое обследование состояния строительных конструкций объекта. Технический отчет
2.5.	Рест-Арт-5526-01/20-О	Отчет по комплексным научным исследованиям
3. Проект приспособления объекта		
3.1.	Рест-Арт-5526-01/20-Э	Эскизный проект
3.2.		Проект реставрации
3.2.1.	Рест-Арт-5526-01/20-ПЗ	Раздел 1. Пояснительная записка
3.2.2.	Рест-Арт-5526-01/20-АР	Раздел 2. Архитектурные решения
3.2.3.	Рест-Арт-5526-01/20-КР	Раздел 3. Конструктивные решения.
3.2.4.	Рест-Арт-5526-01/20-ПОР	Раздел 4. Проект организации реставрации
3.2.5.	Рест-Арт-5526-01/20-ПМООС	Раздел 5. Перечень мероприятий по охране окружающей среды
3.2.6.	Рест-Арт-5526-01/20-ПМБ	Раздел 6. Перечень мероприятий по обеспечению пожарной безопасности
3.2.7.	Рест-Арт-5526-01/20-МГН	Раздел 7. Перечень мероприятий по обеспечению доступа инвалидов
3.2.8.	Рест-Арт-5526-01/20-СМ	Сводный сметный расчет

13.5.1. 1. Предварительные работы.

13.5.1.1. Том 1.1. Исходно-разрешительная документация. Рест-Арт-5526-01/20-ИРД.

В томе представлены: Лицензия № МКРФ 00627 от 05.04.2013, выданная ООО «Рест-Арт»; переоформлена Приказами МК РФ № 1896 от 17.08.2016 г. И № 1961 от 09.11.2018 г.

Задание на проведение работ по сохранению объекта культурного наследия, включенного в единый государственный реестр объектов культурного наследия (памятников истории и культуры) народов Российской Федерации или выявленного объекта культурного наследия № 04-05/20-38 от 30.06.2020г.;

- Копия Задания на проведение работ по сохранению объекта культурного наследия, включенного в единый государственный реестр объектов культурного наследия (памятников истории и культуры) народов Российской Федерации, или выявленного объекта культурного наследия № 04-05/20-38 от 30.06.2020г.;

- Копия Приложения №1 к Государственному контракту № 041/2020-ПСД от 09.11.2020 г.;

-Копия Решения Леноблисполкома от 16.05.1988 г. № 189 «Об утверждении списка военно-исторических памятников и памятных мест, подлежащих охране в Ленинградской области»;

-Копия Указа Президента РФ «Об уточнении состава объектов исторического и культурного наследия федерального (общероссийского) значения» от 05.05.1997 г. № 452;

- Копия Приказа Комитета по культуре ЛО от 10.07.2019 г. № 01-03/19-358 «Об установлении границ территории и предмета охраны объекта культурного наследия регионального значения «Мемориальный комплекс» по адресу: Ленинградская область, Гатчинский муниципальный район, Елизаветинское сельское поселение, п. Елизаветино, уч. 2 п»;

-Копия АКТа технического состояния ОКН от 19.10.2017 г. № 222.

Ответственный секретарь экспертной комиссии (подписано электронной подписью) Глинская Н.Б.

13.5.1.2. Том 1. 2. Предварительные исследования. Рест-Арт-5526-01/20-ПИ.

Представленная в томе методика выполнения предпроектных исследований и изысканий соответствует Федеральному закону «Об объектах культурного наследия (памятниках истории и культуры) народов Российской Федерации» № 73-ФЗ, «ГОСТ Р 55528-2013.

В раздел предварительных работ вошли ознакомление с объектом, с имеющейся документацией по памятнику, составление актов технического состояния, актов утрат и определения влияния предполагаемых к проведению видов работ на конструктивные и другие характеристики надежности и безопасности объекта культурного наследия.

Предварительно установлено общее техническое состояние объекта, определены направление и объем дальнейшего исследования объекта с целью разработки проекта его ремонта и приспособления, намечена предварительная очередность работ и намечен круг специалистов для работ по исследованию памятника.

В раздел включен АКТ определения влияния предполагаемых к проведению видов работ на конструктивные и другие характеристики надежности и безопасности объекта культурного наследия (памятника истории и культуры) народов Российской Федерации от 15.12.2020 г.

Вышеуказанный акт составлен по утвержденной форме, содержит необходимые данные о состоянии объекта перед проектированием, состав предполагаемых работ и заключение о том, что данные работы не оказывают влияния на конструктивные и другие характеристики надежности и безопасности объекта.

В томе представлены результаты предварительного визуального обследования, на основании которого даны предварительные проектные предложения по ремонтно-реставрационным работам.

13.5.2. 2. Комплексные научные исследования.

13.5.2.1. Том 2.1. Историко-архивные и библиографические исследования.

Историческая записка. Рест-Арт-5526-01/20-ИАИ.

Историческая записка, представленная в данном томе выполнена на основе историко-архивных и библиографических исследований, и содержит сведения по истории освоения участка и строительства рассматриваемого здания, достаточные для принятия экспертной комиссией соответствующих решений.

13.5.2.2. Том 2.2. Историко-архитектурные натурные исследования. Обмерные чертежи. Рест-Арт-5526-01/20-ОЧ.

В рамках комплексных научных исследований по заданию специалистами ООО «Рест-Арт» были проведены архитектурные обмеры с целью оценки фактического состояния геометрических параметров конструкций объекта культурного наследия для разработки проекта ремонта и реставрации.

Архитектурные обмеры выполнены в достаточном объеме для разработки проектной документации и соответствуют архитектурному облику объекта культурного наследия в натуре.

13.5.2.3. Том 2.3. Фотофиксация. Рест-Арт-5526-01/20-ФФ.

В соответствии с заданием в рамках комплексных научных исследований была проведена детальная фотофиксация современного состояния объекта культурного наследия в период разработки проектной документации. В томе представлена схема фотофиксации, а также фотографии общего вида объекта культурного наследия, его частей и деталей. Фотофиксация выполнена в достаточном объеме и дает представление о техническом состоянии всех элементов объекта.

13.5.2.4. Том 2.4. Инженерно-техническое обследование состояния строительных конструкций объекта. Технический отчет. Рест-Арт-5526-01/20-ТО.

В настоящий том включены результаты натурных и аналитических исследований материалов объекта культурного наследия регионального значения «Мемориальный

комплекс» в составе: «Памятник-стела герою итальянского сопротивления Петрову И.Г., жившему в этом поселке», «Памятник-стела местным жителям, погибшим на фронтах Великой Отечественной войны», «Памятник-стела советским воинам – освободителям поселка в 1944 г.», «Место захоронения советских воинов, погибших в 1919 г., 1941-1944 гг.», по адресу: Ленинградская область, Гатчинский муниципальный район, Елизаветинское сельское поселение, п. Елизаветино, уч. 2 п.

В состав выполненных и представленных в данном томе исследовательских работ вошло: натурное обследование объекта с уровня земли; конструктивной части памятника; фотофиксация современного состояния и основных дефектов строительных материалов.

При проведении натурального обследования основное внимание было уделено выявлению степени сохранности конструкций, наличию дефектов и, по возможности, выявлению причин их появления. Прилагаются фотоматериалы общего вида и основных дефектов конструктивных элементов. На представленных фотографиях показано состояние объекта на момент обследования.

Данные исследования являлись основанием для выбора направлений и методов проведения реставрационных работ.

Цель данной работы определена, как выявление состояния строительных конструкций объекта.

Основные дефекты скульптуры и бетонной основы: поперечные и опоясывающие трещины составных элементов скульптуры; трещины различных направлений фрагментов пластика, осыпи в зонах трещин поверхностная и глубокая деструкция растворных материалов; коррозия армирующих элементов бетонной основы скульптуры, потеки ржавчины по поверхности; деструкция бетонной основы скульптуры; деформация металлических составных элементов скульптуры (знамя).

Основные дефекты постамента: трещины различных направлений степени раскрытия

Основные дефекты стел: трещины различных направлений и степени раскрытия; отслоение мраморных плит от основы.

Основные дефекты мраморных мемориальных досок: волосяные трещины малого раскрытия; мелкие утраты камня, сколы, локальная деструкция; отслоение мраморных плит от основы; сквозные трещины мраморных плит, следы поздних ремонтов и склейки трещин.

Основные дефекты мемориальных гранитных плит: утраты, осыпи и деструкция тонировки надписи.

Основные дефекты металлических флагштоков: следы ремонтов основы, поздние включения, следы сварки; подпленочная коррозия черного металла.

Основные дефекты бетонного обрамления основания памятников: локальные подвижки элементов, трещины.

Основные дефекты стелы: трещины различных направлений и степени раскрытия.

Основные дефекты стелы: трещины различных направлений и степени раскрытия.

Основные дефекты металлического ограждения: наклон ограждения; подпленочная коррозия черного металла.

Основные дефекты мощения площадки: деструкция растворных материалов.

По результатам технического обследования конструкций объекта «Мемориальный комплекс» были зафиксированы дефекты, вызванные тремя основными причинами:

- антропогенными факторами атмосферы и отсутствием защиты от внешних воздействий;
- отсутствием текущего профилактического ухода;
- нарушениями технологии проведения предыдущих работ.

Состояние бетонной скульптуры охарактеризовано как неудовлетворительное, выявлены поперечные и опоясывающие трещины составных элементов скульптуры, трещины различных направлений фрагментов пластика, осыпи в зонах трещин, поверхностная и глубокая деструкция растворных материалов, коррозия армирующих элементов бетонной основы скульптуры, потеки ржавчины по поверхности, деструкция бетонной основы скульптуры и деформация металлических составных элементов скульптуры (знамя).

Ответственный секретарь экспертной комиссии (подписано электронной подписью) Глинская Н.Б.

Состояние бетонного основания скульптуры также неудовлетворительное, определяется фрагментирование бетонной основы, коррозия армирующих элементов бетонной основы скульптуры, многочисленные повреждения.

Состояние мраморных мемориальных досок – неудовлетворительное, имеются волосяные трещины малого раскрытия, мелкие утраты камня, сколы локальная деструкция, отслоение мраморных плит от основы, сквозные трещины мраморных плит, следы поздних ремонтов и склейки трещин.

На основании проведенного обследования техническое состояние бетонной скульптуры, бетонного основания скульптуры и мраморных мемориальных досок было признано, как ограничено-работоспособное.

Состояние постамента – удовлетворительное, обнаружены трещины различных направлений степени раскрытия.

Состояние стел – удовлетворительное, имеются трещины различных направлений и степени раскрытия, отслоение мраморных плит от основы.

Состояние мемориальных гранитных плит – удовлетворительное, определяются утраты, осыпи и деструкция тонировки надписи.

Состояние металлических флажштоков – удовлетворительное, обнаружены следы ремонтов основы, поздние включения, следы сварки и подпленочная коррозия черного металла.

Состояние стелы с надписью: «Никто не забыт, ничто не забыто» - удовлетворительное, выявлены трещины различных направлений и степени раскрытия.

Состояние стелы на ступенчатом основании с надписью «Вечная память павшим 1919 1941-1945» - удовлетворительное, обнаружены трещины различных направлений и степени раскрытия.

Состояние бетонного обрамления основания памятников признано удовлетворительным, выражены локальные подвижки элементов, трещины.

Состояние ограждения участка – удовлетворительное, определяется подпленочная коррозия черного металла и наклон ограждения.

Состояние мощения участка – удовлетворительное, фиксируется деструкция растворных материалов.

Техническое состояние постамента, стел, мемориальных гранитных плит, металлических флажштоков, стелы с надписью: «Никто не забыт, ничто не забыто», стелы на ступенчатом основании с надписью: «Вечная память павшим 1919 1941-1945», бетонного обрамления основания памятников, ограждения участка и мощения – работоспособное.

По данным проведенного обследования был сделан вывод о необходимости проведение комплекса работ по реставрации без вмешательства в конструктивную часть обследуемого объекта. Объем реставрационного вмешательства должен определяться в соответствии с проектными решениями.

13.5.2.5. Том 2.5. Отчет по комплексным научным исследованиям. Рест-Арт-5526-01/20-О.

В томе представлены результаты натурных и аналитических исследований материалов объекта культурного наследия регионального значения «Мемориальный комплекс»

В состав выполненных исследовательских работ вошло:

- натурное обследование объекта с уровня земли;
- определение вида и материала отделки;
- фотофиксация современного состояния и основных дефектов строительных материалов;
- отбор проб для проведения исследований в условиях лаборатории.

При проведении натурного обследования основное внимание было уделено выявлению степени сохранности материалов, наличию дефектов и, по возможности, выявлению причин их появления. Прилагаются фотоматериалы общего вида и основных дефектов материалов. На представленных фотографиях показано состояние объекта на момент обследования.

Фотофиксация общего вида и наиболее характерных дефектов материалов и отделки. Обработка полученных изображений проводилась с помощью графических компьютерных программ.

Был произведен отбор образцов материалов отделки: растворных материалов, для определения его состава; красочного слоя отделки, для определения связующего и колера слоя лежащего на основе.

Отбор образцов для лабораторных исследований выполнялся на участках дефектов отделки механически с использованием ручного инструмента. Проведены лабораторные исследования отобранных образцов: петрографический анализ растворных материалов; стратиграфический анализ красочных покрытий.

Для определения вида каменных материалов отделки, был проведен общий петрографический анализ.

Все исследовательские работы проводились по методикам, используемым для определения состава и характеристик отделочных материалов для реставрационных работ под цифровым микроскопом «Микмед LSD».

Данные исследования явились основанием для выбора направлений и методов проведения реставрационных работ.

Целью работы была разработка технологических рекомендаций по реставрации.

Технологии (методики) ведения работ по реставрации материалов отделки будут даны, при схожести составов, для всех поверхностей.

При аналитических исследованиях материалов отделки были проведены петрографические исследования мрамор мемориальных досок стел; гранитного камня мемориальных плит стелы

В томе представлены выводы на основании проведенных исследований:

При визуальном и инструментальном обследовании было установлено, что архитектурно-художественная отделка в настоящее время находится в неудовлетворительном состоянии и требует реставрационного вмешательства.

Основные дефекты вызваны в основном тремя причинами:

- антропогенными факторами атмосферы и отсутствием защиты от внешних воздействий;
- отсутствием текущего профилактического ухода за материалами отделки;
- нарушениями технологии проведения предыдущих работ.

Состояние бетонной скульптуры характеризуется как неудовлетворительное, фиксируются трудноудаляемые и легкоудаляемые загрязнения поверхности, развитие очагов биопоражений, следы поздних ремонтов и поновлений скульптуры, с укрытием поверхности растворами с разной природой вяжущего, искажение фрагментов пластики скульптуры, глубокая деструкция и отслоения поздних мастиковок, фрагментирование бетонной основы, трещины различных направлений фрагментов пластики, переувлажнение, осыпи в зонах трещин, поверхностная и глубокая деструкция растворных материалов, поперечные и опоясывающие трещины составных элементов скульптуры, коррозия армирующих элементов бетонной основы скульптуры, многочисленные повреждения бетонной основы скульптуры, следы увлажнения и затекание влаги, биопоражения, развитие мхов в трещинах, деформации металлических составных элементов скульптуры (знамя), ремонтная окраска бетонных поверхностей составами на синтетических связующих, дефекты красочных слоёв в виде потеков, пятнистости, наличие участков краски различной толщины, шелушение окрасочного слоя, отслоения от основы, осыпи, следы поновления окрасочного покрытия.

Окраска скульптуры производилась составом на синтетическом связующем. Ранний красочный слой серебристого цвета обнаружен в пробе № С-1, является условно первоначальным.

Постамент бетонный, многослойно окрашен, находится в неудовлетворительном состоянии, фиксируются: загрязнения поверхности, биопоражение поверхности и основы в местах постоянного намочания и застоя влаги, переувлажнение и деструкция растворных материалов основы, трещины различных направлений и степени раскрытия, многослойная ремонтная окраска поверхностей составами на синтетических связующих, следы поновления

Ответственный секретарь экспертной комиссии (подписано электронной подписью) Глинская Н.Б.

окрасочного слоя, деструкция окрасочных слоев в виде шелушения и отслаивания красочного слоя от основы в местах, наиболее подверженных негативному воздействию дождевой влаги. Декоративные элементы (звезды, лента) металлические, определяются загрязнения, пятна краски на поверхности различной природы связующего.

Стелы с мемориальными мраморными досками с именами павших воинов и звездами в верхней части, а также флагштоки по краям памятника укреплены на единое бетонное основание. У подножия памятника-стелы расположены гранитные плиты с именами захороненных.

Состояние стел характеризуется как неудовлетворительное, к дефектам были отнесены: общее загрязнение, трудноудаляемые и легкоудаляемые загрязнения поверхности, развитие очагов биопоражений, переувлажнение и деструкция растворных материалов основы, трещины различных направлений и степени раскрытия, осыпи штукатурной отделки в местах деструкции, отслоения мраморных плит от основы, ремонтные поновления штукатурной отделки составами с разной природой вяжущего, многослойную ремонтную окраску поверхностей составами на синтетических связующих, следы поновления окрасочного слоя, деструкцию окрасочных слоев в виде шелушения и отслаивания красочного слоя от основы, утраты лицевого слоя отделки.

Декоративные звезды верхней части стел имеют утраты элементов, загрязнения, выцветание, шелушение и деструкцию окрасочного покрытия.

Мемориальные мраморные доски, укрепленные на лицевой северной стороне стел имеют трудноудаляемые и легкоудаляемые загрязнения поверхности, биопоражения поверхности камня, развитие колоний микроорганизмов в местах постоянного намокания, потемнения камня, образование пятен, в ряде мест существенные, с образование корки темно-серого цвета, выветривание и эрозия поверхности, утраты защитного покрытия камня, волосные трещины малого раскрытия, мелкие утраты камня, сколы, локальная деструкция, природные дефекты в серых прожилках камня, отслоения мраморных плит от основы, сквозные трещины мраморных плит, следы поздних ремонтов и склейки трещин. Литеры посвятельной надписи выполнены вырубными, в настоящее время выделены черным цветом, имеют следы поновления, осыпи, деструкцию тонировки, наплывы краски с выходом за границы литер.

Флагштоки памятника укреплены на бетонное основание, проведенным обследованием было зафиксированы трудноудаляемые и легкоудаляемые загрязнения поверхности, следы ремонтов основы, поздние включения, следы сварки, многослойная ремонтная окраска поверхностей составами на синтетических связующих, следы поновления окрасочного слоя, дефекты красочных слоёв в виде пятнистости, потёков, наличие участков краски различной толщины, в ряде мест шелушение и деструкция окрасочного слоя, __ многочисленные наслоения и кракелюр окрасочного покрытия, подпленочная коррозия черного металла, сопровождаемая вспучиванием и шелушением окрасочного слоя.

Мемориальная плиты у подножия из гранита имеют поверхностные загрязнения, утраты и осыпи тонировки надписей.

В северо-восточном углу участка расположены две бетонные стелы, в качестве первоначальных штукатурных растворов, примененных в отделке, выявлен цементно-известковый раствор с песчаным наполнителем. Состояние стел неудовлетворительное, зафиксированы трудноудаляемые и легкоудаляемые загрязнения поверхности, переувлажнение и деструкция растворных материалов основы, биопоражения, трещины различных направлений и степени раскрытия, многослойная ремонтная окраска поверхностей составами на синтетических связующих, следы поновления окрасочного слоя, поверхностная и глубокая деструкция окрасочных слоев в виде шелушения и отслаивания красочного слоя от основы в местах, наиболее подверженных негативному воздействию дождевой влаги, вспучивание и утраты лицевого слоя отделки.

Окраска стел производилась составами на синтетическом связующем. Ранний красочный слой светло-серого цвета обнаружен в пробе № С-2 (колер близкий к S 1000-N и 1500-N по системе NCS), является условно первоначальным.

Ответственный секретарь экспертной комиссии (подписано электронной подписью) Глинская Н.Б.

Мемориальные гранитные плиты на лицевой стороне правой стелы имеют поверхностные загрязнения, локальные дефекты тонировки надписей.

Ограждение участка черного металла в виде цепей на столбах имеет загрязнения, многослойная ремонтная окраска поверхностей составами на синтетических связующих, следы поновления окрасочного слоя, дефекты красочных слоёв в виде пятнистости, потёков, наличие участков краски различной толщины, в ряде мест шелушение и деструкция окрасочного слоя, подпленочная коррозия черного металла.

Мощение площадки из бетонных плит имеет загрязнения поверхности, обрастание мхами и лишайником, самосевная растительность.

По итогам проведенного обследования был сделан вывод о необходимости проведения комплекса работ по реставрации. Работы рекомендовано вести в соответствии с технологическими рекомендациями по реставрации. Объем реставрационного вмешательства определяется в соответствии с проектными решениями.

13.5.3. 3. Проект приспособления объекта.

13.5.3.1. Эскизный проект. Рест-Арт-5526-01/20-Э

На основании Задания Комитета по культуре ЛО № 04-05/20-38 от 19.06.2020, проведенных историко-архивных и натурных исследований был разработан эскизный проект.

Современный вид мемориального комплекса был сформирован в 80-е годы 20 века, исключением является деревянный крест, который был установлен, предположительно, в начале 2000-х годов.

Общее состояние ОКН характеризуется значительной запущенностью, вследствие длительного отсутствия реставрации. С целью поддержания объекта в эксплуатационном состоянии выполнялись работы по мастиковке трещин и утрат, поновлению красочного слоя памятников, а также мероприятия по благоустройству – стрижка газонов, удаление сорных растений с клумб.

Эскизным проектом предлагаются следующие комплексные работы по ремонту, реставрации и благоустройству территории памятника:

12. В связи с неработоспособным состоянием конструкции скульптуры, проектом предлагается выполнить замену скульптуры методом копирования, работы вести согласно Технологическим рекомендациям по ведению реставрационных работ. Выполнить расчистку скульптуры с последующей мастиковкой и воссозданием утрат, снять силиконовую форму, произвести отливку скульптуры из полимербетона, после чего выполнить сборку элементов и произвести монтажные работы.

Согласно проведенным стратиграфическим исследованиям, проектом предлагается выполнить окраску скульптуры в серебристый цвет. Колер окраски предварительно согласовать с представителями Заказчика, Авторского надзора и Комитета по культуре Ленинградской области.

2. Выполнить реставрацию лицевого слоя отделки двух стел, фланкирующих скульптуру солдата на постаменте. Согласно стратиграфическим исследованиям, проектом предлагается принять цвет стел и бетонных оснований близкий к NCS S 1000-N и 1500-N системы NCS. Колер окраски предварительно согласовать с представителями Заказчика, Авторского надзора и Комитета по культуре Ленинградской области.

3. Выполнить реставрацию лицевого слоя отделки двух отдельно стоящих стел. Согласно стратиграфическим исследованиям, проектом предлагается принять цвет стел и бетонных оснований близкий к NCS S 1000-N и 1500-N системы NCS. По результатам визуального осмотра текст и декоративные рамки стел предлагается окрасить цветом близким к NCS S 3050-Y90R системы NCS. Колер окраски предварительно согласовать с представителями Заказчика, Авторского надзора и Комитета по культуре Ленинградской области.

4. Выполнить реставрацию поверхности бетонной плиты основания группы памятников, состоящих из пяти объектов (две стелы, скульптура воина на постаменте, два металлических флаштока), а также произвести реставрацию бетонных оснований двух отдельно стоящих стел.

Ответственный секретарь экспертной комиссии (подписано электронной подписью) Глинская Н.Б.

5. В связи с общим неудовлетворительным состоянием белых мраморных мемориальных плит вертикальных стел, расположенных по правую и левую стороны от скульптуры воина, проектом предлагается выполнить замену данных плит на новые с сохранением геометрических размеров, а также материала (белый полированный гранит), и фамилий с именами погибших воинов, составляющих предмет охраны.

Согласно Петрографическим исследованиям при замене мраморных мемориальных плит необходимо использовать шлифованный мрамор белого цвета с серыми и светло-желтыми включениями и тонкими серыми прожилками. Наиболее близким месторождением по характеру породы являются месторождения мрамора Коелга, Челябинская область, Россия.

По результатам визуального осмотра, проектом предлагается принять цвет литер близкий к NCS S 3050-Y90R по системе NCS. Колер окраски предварительно согласовать с представителями Заказчика, Авторского надзора и Комитета по культуре Ленинградской области.

Для поддержания общего композиционного строя гранитных мемориальных плит, расположенных на отдельно стоящей бетонной стеле, произвести демонтаж диссонирующих элементов в виде разноформатных, выполненных в различных материалах мемориальных табличек. Изготовить две дополнительные гранитные плиты с нанесением на них имен воинов, перечисленных на диссонирующих мемориальных табличках.

При изготовлении и размещении двух гранитных мемориальных плит, проектом предусматривается придерживаться заданных на объекте (отдельно стоящей стеле) стилевого и композиционного решения, а именно:

- по центральной оси гранитных плит, разместить пятиконечную звезду (в верхней части) и лавровую ветвь (в нижней части), имена расположить в центральной части мемориальной плиты;

- стиль, размеры, тонировка, а также способ нанесения литер и декоративных элементов, должны соответствовать используемым на существующих гранитных мемориальных плитах. Плиты необходимо выполнить из гранита красновато-коричневого цвета. Наиболее близким месторождением по характеру породы является Дымовский граносиенит, месторождение Балтийское, Россия, Ленинградская область, Выборгский район, пос. Дымово.

7. Выполнить реставрацию 13-ти гранитных мемориальных плит отдельно стоящей бетонной стелы, а также трех гранитных плит, расположенных у подножия мемориальной композиции, состоящей из 5-ти объектов (две бетонные стелы, скульптура воина на постаменте, два металлических флагштока).

8. Произвести ремонтно-реставрационные работы металлического декора постамента скульптуры, а также двух металлических флагштоков. Проектом предлагается выполнить окраску металлических флагштоков в цвет близкий к NCS S 9000-N, георгиевскую ленту полки для букетов окрасить в цвет близкий NCS S 4030-Y20R, звезду в цвет близкий NCS S 5040-R согласно системы NCS. Цвет окраски предварительно согласовать с представителями Заказчика, Авторского надзора и Комитета по культуре Ленинградской области.

9. Выполнить ремонт двух металлических подставок под венки и металлической подставки под гранитную мемориальную плиту. Проектом предлагается выполнить окраску в цвет близкий к NCS S 9000-N, согласно системы NCS. Колер окраски предварительно согласовать с представителями Заказчика, Авторского надзора и Комитета по культуре Ленинградской области.

10. Воссоздать утраченную звезду стелы, расположенной слева от скульптуры воина. По результатам визуального осмотра, проектом предлагается окрасить звезду цветом близким к NCS S 5040-R по системе NCS. Колер окраски предварительно согласовать с представителями Заказчика, Авторского надзора и Комитета по культуре Ленинградской области.

В эскизном проекте предложена концепция основных ремонтно-реставрационных работ, которая предусматривает:

1. Замена скульптуры методом копирования.

Ответственный секретарь экспертной комиссии (подписано электронной подписью) Глинская Н.Б.

2. Реставрация лицевого слоя отделки стел и постамента.
3. Реставрация бетонных оснований стел и композиции из 5-ти объектов.
4. Реставрация металлического цепочного ограждения, металлодекора постамента и двух металлических флагштоков.
5. Замена мемориальных плит из белого полированного мрамора на новые с сохранением габаритных размеров, материала и текстов.
6. Реставрация гранитных мемориальных плит.
7. Устройство двух новых гранитных мемориальных плит на отдельно стоящей бетонной стеле.
8. Ремонт двух металлических подставок под венки и металлической подставки под гранитную мемориальную плиту.
9. Воссоздание пятиконечной звезды стелы, расположенной слева от скульптуры воина.
10. Ремонт бетонных плит территории.

К основным демонтажным работам рассматриваемого объекта относятся:

1. Демонтаж мраморных плит двух стел.
2. Демонтаж 10 разноразмерных, выполненных в разных материалах мемориальных табличек отдельно стоящей бетонной стелы
3. Демонтаж позднего деревянного креста, нарушающего предмет охраны.

Все мероприятия и работы, предполагаемые проектом, разрабатываются с учетом подлинности материала и символической идеи мемориала.

Согласно комплексным научным исследованиям и архитектурным решениям, проектом не предусматриваются мероприятия, влекущие за собой разработку конструктивных решений. Существующее объемно – планировочное решение сохраняется, ремонтно-реставрационные работы не затрагивают конструктивных элементов объектов.

Благоустройство территории выполняется в границах земельного участка, обеспечивающих реставрацию объекта с сохранением существующих проездов и подходов к памятнику.

На участках благоустройства имеется деградированное газонное покрытие мемориального холма, а также диссонирующий элемент в виде поздней, неоднородной облицовки ступеней и наклонной площадки перед монументом.

Проектом предлагается выполнить следующие ремонтно-реставрационные работы по благоустройству территории:

1. На благоустраиваемой территории дорожки выполнены крупными бетонными плитами отлитые по месту. Между плитами имеется зазор в 3см, засеянный газонной травой. Поскольку плиты не имеют конструктивных дефектов, проектом предусмотрена расчистка от загрязнений (пескоструем) с плотным посевом газонных трав в швы между плитами.
2. На клумбах наблюдаются сорные травы. Предусмотреть обработку сорных растений препаратом от сорняков и не ранее, чем через 2 недели выполнить посадку многолетних цветов – Барвинок, Гвоздика травянка, Шиловидный флокс. Одна из трех клумб имеет по периметру бордюр, который требуется переустановить по ровным линиям.
3. Куст сирени, возрастом более 25лет весь покрыт лишайником и утратил цветущий вид, в связи с чем предусматривается снос кустарника и посадка новых саженцев сирени в группу на том же месте.
4. После завершения работ предусматривается восстановление нарушенного благоустройства – подсыпка плодородного грунта и посев газонных трав.

Выполнить реставрацию металлического цепочного ограждения территории. По результатам визуального осмотра, проектом предлагается принять цвет близкий к NCS S 9000-N по системе NCS. Колер окраски предварительно согласовать с представителями Заказчика, Авторского надзора и Комитета по культуре Ленинградской области.

5. Территория памятника и доступ на него исторически решены в соответствии с правилами безбарьерной среды, в связи с чем нет необходимости предусматривать дополнительные мероприятия для обеспечения доступа МГН.

Ответственный секретарь экспертной комиссии (подписано электронной подписью) Глинская Н.Б.

6. Выполнить демонтаж позднего деревянного креста, нарушающего объёмно-пространственное решение комплекса, являющееся предметом охраны.

В эскизном проекте представлены решения по технологии реставрации объекта:

1. Подробно разработанные технологические рекомендации по реставрации элементов памятника выполненных из бетона
2. Технологические рекомендации по воссозданию скульптуры методом копирования
3. Технологические рекомендации по реставрации гранитного камня мемориальных досок и плит
4. Технологические рекомендации по реставрации и окраске элементов памятника из черного металла.

Данные технологические рекомендации вошли в основной проект реставрации.

13.5.3.2. Проект реставрации.

13.5.3.2.1. Раздел 1. Пояснительная записка. Рест-Арт-5526-01/20-ПЗ.

В текстовой части общей пояснительной записки содержатся достаточные исходные данные и условия для разработки проектной документации, включая общие сведения об объекте, исходные данные и условия для подготовки проектной документации на объекте, сведения; данные по результатам обследования технического состояния конструкций и материалов, а также обоснование принятых объёмно-пространственных и архитектурно-художественных решений, в том числе в части соблюдения предельных параметров разрешенного строительства объекта.

13.5.3.2.2. Раздел 2. Архитектурные решения. Архитектурные решения. Рест-Арт-5526-01/20-АР.

Архитектурные решения разработаны в соответствии с техническим заданием и Заданием на проведение работ по сохранению объекта культурного наследия (памятника истории и культуры) народов Российской Федерации, или выявленного объекта культурного наследия» комитета по культуре Ленинградской области № 04- 05/20-38 от 19.06.2020, эскизного проекта. Проектом предлагаются следующие комплексные работы по ремонту, реставрации и благоустройству территории памятника:

12. В связи с неработоспособным состоянием конструкции скульптуры, проектом предлагается выполнить замену скульптуры методом копирования, работы вести согласно Технологическим рекомендациям по ведению реставрационных работ: выполнить расчистку скульптуры с последующей мастиковкой и воссозданием утрат, снять силиконовую форму, произвести отливку скульптуры из полимербетона, после чего выполнить сборку элементов и произвести монтажные работы.

Согласно стратиграфическим исследованиям, проектом предлагается выполнить окраску скульптуры в серебристый цвет. Колер окраски предварительно согласовать с представителями Заказчика, Авторского надзора и Комитета по культуре Ленинградской области.

2. Выполнить реставрацию лицевого слоя отделки двух стел, фланкирующих скульптуру солдата на постаменте. Согласно стратиграфическим исследованиям, проектом предлагается принять цвет стел и бетонных оснований близкий к NCS S 1000-N и 1500-N системы NCS. Колер окраски предварительно согласовать с представителями Заказчика, Авторского надзора и Комитета по культуре Ленинградской области.

3. Выполнить реставрацию лицевого слоя отделки двух отдельно стоящих стел. Согласно стратиграфическим исследованиям, проектом предлагается принять цвет стел и бетонных оснований близкий к NCS S 1000-N и 1500-N системы NCS. По результатам визуального осмотра текст и декоративные рамки стел предлагается окрасить цветом близким к NCS S 3050-Y90R системы NCS. Колер окраски предварительно согласовать с представителями Заказчика, Авторского надзора и Комитета по культуре Ленинградской области.

4. Выполнить реставрацию поверхности бетонной плиты основания группы памятников, состоящих из пяти объектов (две стелы, скульптура воина на постаменте, два металлических флагштока), а также произвести реставрацию бетонных оснований двух отдельно стоящих

Ответственный секретарь экспертной комиссии (подписано электронной подписью) Глинская Н.Б.

стел.

5. В связи с общим неудовлетворительным состоянием белых мраморных мемориальных плит вертикальных стел, расположенных по правую и левую стороны от скульптуры воина, проектом предлагается выполнить замену данных плит на новые с сохранением геометрических размеров, а также материала (белый полированный гранит), и фамилий с именами погибших воинов, составляющих предмет охраны.

Согласно Петрографическим исследованиям при замене мраморных мемориальных плит предлагается использовать шлифованный мрамор белого цвета с серыми и светло-желтыми включениями и тонкими серыми прожилками. Наиболее близким месторождением по характеру породы являются месторождения мрамора Коелга, Челябинская область, Россия.

По результатам визуального осмотра, проектом предлагается принять цвет литер близкий к NCS S 3050-Y90R по системе NCS. Колер окраски предварительно согласовать с представителями Заказчика, Авторского надзора и Комитета по культуре Ленинградской области.

6. Для поддержания общего композиционного строя гранитных мемориальных плит, расположенных на отдельно стоящей бетонной стеле, произвести демонтаж диссонирующих элементов в виде разноформатных, выполненных в различных материалах мемориальных табличек. Изготовить две дополнительные гранитные плиты с нанесением на них имен воинов, перечисленных на диссонирующих мемориальных табличках.

При изготовлении и размещении двух гранитных мемориальных плит, предложено придерживаться заданных на объекте (отдельно стоящей стеле) стилевого и композиционного решения, а именно: по центральной оси гранитных плит, разместить пятиконечную звезду (в верхней части) и лавровую ветвь (в нижней части), имена расположить в центральной части мемориальной плиты; стиль, размеры, тонировка, а также способ нанесения литер и декоративных элементов, должны соответствовать используемым на существующих гранитных мемориальных плитах. Плиты необходимо выполнить из гранита красновато-коричневого цвета. Наиболее близким месторождением по характеру породы является Дымовский граносиенит, месторождение Балтийское, Россия, Ленинградская область, Выборгский район, пос. Дымово.

7. Выполнить реставрацию 13-ти гранитных мемориальных плит отдельно стоящей бетонной стелы, а также трех гранитных плит, расположенных у подножия мемориальной композиции, состоящей из 5-ти объектов (две бетонные стелы, скульптура воина на постаменте, два металлических флагштока).

8. Произвести ремонтно-реставрационные работы металлического декора постамента скульптуры, а также двух металлических флагштоков.

Проектом предлагается выполнить окраску металлических флагштоков в цвет близкий к NCS S 9000-N, георгиевскую ленту полки для букетов окрасить в цвет близкий NCS S 4030-Y20R, звезду в цвет близкий NCS S 5040-R согласно системы NCS. Цвет окраски предварительно согласовать с представителями Заказчика, Авторского надзора и Комитета по культуре Ленинградской области.

9. Выполнить ремонт двух металлических подставок под венки и металлической подставки под гранитную мемориальную плиту.

Проектом предлагается выполнить окраску в цвет близкий к NCS S 9000-N, согласно системы NCS. Колер окраски предварительно согласовать с представителями Заказчика, Авторского надзора и Комитета по культуре Ленинградской области.

10. Воссоздать утраченную звезду стелы, расположенной слева от скульптуры воина. По результатам визуального осмотра, проектом предлагается окрасить звезду цветом близким к NCS S 5040-R по системе NCS. Колер окраски предварительно согласовать с представителями Заказчика, Авторского надзора и Комитета по культуре Ленинградской области.

11. Выполнить ремонтно-реставрационные работы по благоустройству территории:

11.1. На благоустраиваемой территории дорожки выполнены крупными бетонными плитами отлитые по месту. Между плитами имеется зазор в 3см, засеянный газонной травой.

Ответственный секретарь экспертной комиссии (подписано электронной подписью) Глинская Н.Б.

Поскольку плиты не имеют конструктивных дефектов, проектом предусмотрена расчистка от загрязнений (пескоструем) с плотным посевом газонных трав в швы между плитами.

11.2. На клумбах наблюдаются сорные травы. Предусмотреть обработку сорных растений препаратом от сорняков и не ранее, чем через 2 недели выполнить посадку многолетних цветов – Барвинок, Гвоздика травянка, Шиловидный флокс. Одна из трех клумб имеет по периметру бордюр, который требуется переустановить по ровным линиям.

11.3. Куст сирени, возрастом более 25 лет весь покрыт лишайником и утратил цветущий вид, в связи с чем предусматривается снос кустарника и посадка новых саженцев сирени в группу на том же месте.

11.4. После завершения работ предусматривается восстановление нарушенного благоустройства – подсыпка плодородного грунта и посев газонных трав.

11.5. Выполнить реставрацию металлического цепочного ограждения территории. По результатам визуального осмотра, проектом предлагается принять цвет близкий к NCS S 9000-N по системе NCS. Колер окраски предварительно согласовать с представителями Заказчика, Авторского надзора и Комитета по культуре Ленинградской области.

11.6. Территория памятника и доступ на него исторически решены в соответствии с правилами безбарьерной среды, в связи с чем нет необходимости предусматривать дополнительные мероприятия для обеспечения доступа МГН.

11.7. Выполнить демонтаж позднего деревянного креста, нарушающего объемно-пространственное решение комплекса, являющееся предметом охраны.

Основные ремонтно-реставрационные работы

К основным видам ремонтно-реставрационных работ рассматриваемого объекта относятся:

1. Замена скульптуры методом копирования.
2. Реставрация лицевого слоя отделки стел и постамента.
3. Реставрация бетонных оснований стел и композиции из 5-ти объектов.
4. Реставрация металлического цепочного ограждения, металлодекора постамента и двух металлических флагштоков.
5. Замена мемориальных плит из белого полированного мрамора на новые с сохранением габаритных размеров, материала и текстов.
6. Реставрация гранитных мемориальных плит.
7. Устройство двух новых гранитных мемориальных плит на отдельно стоящей бетонной стеле.
8. Ремонт двух металлических подставок под венки и металлической подставки под гранитную мемориальную плиту.
9. Воссоздание пятиконечной звезды стелы, расположенной слева от скульптуры воина.
10. Ремонт бетонных плит территории.

Основные демонтажные работы.

К основным демонтажным работам рассматриваемого объекта относятся:

1. Демонтаж мраморных плит двух стел.
2. Демонтаж 10 разного размера, выполненных в разных материалах мемориальных табличек отдельно стоящей бетонной стелы
3. Демонтаж позднего деревянного креста, нарушающего предмет охраны.

13.5.3.2.3. Раздел 3. Конструктивные решения. Рест-Арт-5526-01/20-КР.

Проектом предусмотрена реставрация стел 1 и 2, бетонного основания с гранитными плитами у подножия стел, бетонного основания по месту.

Проектом предлагается выполнить воссоздание мемориальных плит из белого мрамора с сохранением габаритов, текста по алфавиту и тонировок текста. Соблюсти общий принцип размещения текста. Стиль текста, тонировки подобрать по образцу существующих. Шрифт верхнего регистра близкий к Arial.

Колер окраски бетонных поверхностей предварительно согласовать с представителями Заказчика, Авторского надзора и Комитета по культуре Ленинградской области. Принять цвет близкий к NCS S 1000-N и 1500-N по результатам стратиграфических исследований.

Ответственный секретарь экспертной комиссии (подписано электронной подписью) Глинская Н.Б.

Предусмотрена реставрация по месту гранитной плиты на металлической подставке перед постаментом.

Проектом предлагается реставрация металлического декора . Колер окраски бетонных поверхностей предварительно согласовывается с представителями Заказчика , Авторского надзора и Комитета по культуре Ленинградской области . Принять цвет близкий к NCS S 9000-N.

Габаритные размеры шаблона требуют уточнения после расчисток.

13.5.3.2.4. Раздел 4. Проект организации реставрации. Рест-Арт-5526-01/20-ПОР.

В соответствии с Задаaniem на проведение работ по сохранению объекта культурного наследия, включенного в единый государственный реестр объектов культурного наследия (памятников истории и культуры) народов Российской Федерации, или выявленного объекта культурного наследия № 04-05/20-38 от 30.06.2020г.. предложен проект организации реставрации, выполненный в целях подготовки строительного производства и обоснования потребности в ресурсах.

Проект организации реставрации разработан в объеме, определенном требованиями Постановления Правительства РФ №87 от 16.02.2008г., МДС 12-46.2008 «Методические рекомендации по разработке и оформлению проекта организации строительства, проекта организации работ по сносу (демонтажу), проекта производства работ» с учетом требований СП 48.13330.2019 «Организация строительства».

В проекте представлены все основные характеристики объекта культурного наследия, описание и последовательность выполнения предусмотренных в проекте реставрационных работ.

Проект содержит описание проектных решений и мероприятий:

- по охране окружающей среды в период строительства;
- по охране объектов в период строительства
- пожарной безопасности.

13.5.3.2.5. Раздел 5. Перечень мероприятий по охране окружающей среды. Рест-Арт-5526-01/20-ПМООС.

Настоящий раздел проектной документации – мероприятия по охране окружающей среды Разработан на основании Задания Комитета по культуре ЛО № 04-05/20-38 от 30.06.2020г.

В томe представлены разделы:

- воздействие объекта на территорию, условия землепользования
- охрана земель от воздействия объекта
- охрана воздушного бассейна района расположения
- анализ полученных результатов и рекомендации по уменьшению воздействия выбросов загрязняющих веществ на окружающую среду
- шумовое воздействие объекта на окружающую среду
- охрана поверхностных и подземных вод от истощения и загрязнения.
- охрана окружающей среды при складировании(утилизации) отходов;
- охрана растительности и животного мира.

В томe разработаны и представлены Природоохранные мероприятия и рекомендации:

При организации строительной площадки и выполнении работ по реконструкции с целью уменьшения загрязнения окружающей среды проектом предлагается соблюдать следующие природоохранные мероприятия и рекомендации:

1. Для охраны земель:

- строительные машины и оборудование должны находиться на объекте только на протяжении периода производства соответствующих работ. Не допускается хранение на приобъектных площадках временного отвода неиспользуемых, списанных или подлежащих ремонту в стационарных условиях машин или их частей и агрегатов;
- мытье, ремонт, техническое обслуживание и заправку необходимо осуществлять на производственных базах подрядчика;

Ответственный секретарь экспертной комиссии (подписано электронной подписью) Глинская Н.Б.

- заправка стационарных машин и механизмов с ограниченной подвижностью производится автозаправщиками; заправка должна производиться только с помощью шлангов, имеющих затворы у выпускного отверстия. Применение для заправки ведер и др. открытой посуды не допускается;
- при заправке механизмов необходимо применять поддоны, исключающие попадание топлива в грунт;
- необходимые строительные материалы должны размещаться в специально отведенных зонах;
- вывоз контейнеров с бытовым мусором должен осуществляться не реже 1 раза за трое суток при температуре воздуха менее -5°C и 1 раз в сутки при температуре более 5°C ;

2. Для снижения шума:

- выключение дорожно-строительной техники во время перерывов в работе;
- по возможности ограничивать время функционирования наиболее шумных строительных машин и механизмов;
- по возможности исключить одновременную работу техники;
- максимально применять строительную технику с электро – и гидроприводом;
- проводить профилактический ремонт механизмов.

3. Для уменьшения выбросов загрязняющих веществ в атмосферу рекомендуется:

- использование машин, механизмов и транспортных средств, уровни загрязнения которых не превышают установленные предельно допустимые концентрации вредных веществ для атмосферного воздуха;
- выключение дорожно-строительной техники при перерывах в работе;
- проведение контроля за точным соблюдением технологии производства работ;
- рассредоточение во время работы строительных машин и механизмов, не задействованных в едином технологическом процессе;
- обеспечение профилактического ремонта дизельных механизмов на базе Подрядчика;
- при проведении технического обслуживания машин и механизмов на базе подрядчика особое внимание уделять контрольным и регулировочным работам по системе питания зажигания и газораспределительному механизму двигателя. Эти меры обеспечивают полное сгорание топлива, снижают его расход, значительно уменьшают выброс в атмосферу токсичных веществ;
- по возможности применение для технических нужд электроэнергии вместо жидкого топлива.

4. Для предотвращения загрязнения поверхностных и подземных вод:

- запрещается заправка топливом, мойка и ремонт автомобилей и других машин и механизмов;
- отходы, образующиеся в ходе проведения работ, размещаются в местах временного хранения отходов в контейнерах;
- упорядочения складирования и транспортирования сыпучих и жидких материалов;
- грунт, образующийся в процессе производства работ вывозится по мере образования без хранения;
- для перевозки строительных грузов в максимальной степени используется существующая дорога;
- на стройплощадке следует использовать здания и сооружения передвижного и контейнерного типов, не требующие устройства заглубленных фундаментов.

Для предупреждения негативных последствий аварийных ситуаций на стадии реконструкции предусмотрено соблюдение следующих мероприятий:

- запрещается заправка топливом, мойка и ремонт автомобилей и других машин и механизмов;
- соблюдение технологии производства работ;
- во избежание пролива агрессивных жидкостей исключить работу неисправных машин и механизмов;
- в случае аварийного разлива агрессивных жидкостей (бензин, машинное масло) должны

Ответственный секретарь экспертной комиссии (подписано электронной подписью) Глинская Н.Б.

быть немедленно приняты меры по предотвращению их распространения и к последующему удалению.

5 Мероприятия по сбору, транспортировке и размещению образующихся опасных отходов

В проекте представлен прогноз изменения компонентов экосистемы. Экологический контроль (мониторинг).

13.5.3.2.6. Раздел 6. Перечень мероприятий по обеспечению пожарной безопасности.

Рест-Арт-5526-01/20-ПМБ.

Данный раздел выполнен в соответствии с действующими нормативными документами:

1. Федеральный закон от 30.12. 2009 № 384-ФЗ «Технический регламент о безопасности зданий и сооружений»;
2. Федеральный закон от 21.12.1994 № 69-ФЗ «О пожарной безопасности»;
3. Федеральный закон от 27.12.2002 №184-ФЗ «О техническом регулировании»; ПУЭ (в части, не противоречащей требованиям Федерального закона от 22.07.2008 № 123-ФЗ «Технический регламент о требованиях пожарной безопасности» и Федерального закона от 30.12.2009 № 384-ФЗ «Технический регламент о безопасности зданий и сооружений»);
5. «Правила противопожарного режима в Российской Федерации», утвержденные постановлением Правительства Российской Федерации от 25.04.2012 № 390;
6. СП 3.13130.2009 «Системы противопожарной защиты. Система оповещения и управления эвакуацией людей при пожаре. Требования пожарной безопасности»;

В проекте предусмотрены условия беспрепятственного и удобного передвижения людей, не имеющих инвалидность и МГН по участку с учетом требования градостроительных норм. Целью создания систем предотвращения пожаров является исключение условий возникновения пожаров, которое обеспечивается обеспечиваться одним или несколькими представленными в проекте способами.

Системы противопожарной защиты должны обладать надежностью и устойчивостью к воздействию опасных факторов пожара в течение времени, необходимого для достижения целей обеспечения пожарной безопасности.

Защита людей и имущества от воздействия опасных факторов пожара и (или) ограничение последствий их воздействия обеспечиваются одним или несколькими из следующих способов, предусмотренных в проекте:

- 1) применение объемно-планировочных решений и средств, обеспечивающих ограничение распространения пожара за пределы очага;
- 2) устройство эвакуационных путей, удовлетворяющих требованиям безопасной эвакуации людей при пожаре;
- 3) применение основных строительных конструкций с пределами огнестойкости и классами пожарной опасности, соответствующими требуемому степени огнестойкости и классу конструктивной пожарной опасности зданий и сооружений, а также с ограничением пожарной опасности поверхностных слоев (отделок, облицовок и средств огнезащиты) строительных конструкций на путях эвакуации.

В проекте разработан и представлен план-схема эвакуации в случае возникновения возгорания.

13.5.3.2.7. Раздел 7. Перечень мероприятий по обеспечению доступа инвалидов. Рест-Арт-5526-01/20-МГН.

Данный раздел выполнен в соответствии с действующими нормативными документами:

1. СП 138.13330.2012 «Общественные здания и сооружения, доступные маломобильным группам населения»;
2. СП 42.13330.2016 «Градостроительство. Планировка и застройка городских и сельских поселений»;
3. СП 59.13330.2020 «Доступность зданий и сооружений для маломобильных групп населения».

Доступ маломобильных групп населения предусматривается на всю территорию объекта.

В проекте предусмотрены условия беспрепятственного и удобного передвижения МГН по участку с учетом требования градостроительных норм.

13.5.3.2.8. Сводный сметный расчет. Рест-Арт-5526-01/20-СМ.

Перечень работ в дефектной ведомости соответствует принятым архитектурным и инженерно-техническим решениям.

14.Обоснование вывода экспертизы

По результатам проведенных исследований и анализа проектной документации на проведение работ по сохранению объекта культурного наследия регионального значения «Мемориальный комплекс» в составе: «Памятник-стела герою итальянского сопротивления Петрову И.Г., жившему в этом поселке», «Памятник-стела местным жителям, погибшим на фронтах Великой Отечественной войны», «Памятник-стела советским воинам–освободителям поселка в 1944 г.», «Место захоронения советских воинов, погибших в 1919 г., 1941-1944 гг.», расположенного по адресу: Ленинградская область, Гатчинский муниципальный район, Елизаветинское сельское поселение, п. Елизаветино, уч. 2 п: «ПРОЕКТНО-СМЕТНАЯ ДОКУМЕНТАЦИЯ по сохранению объектов культурного наследия – памятников военной истории, расположенных на территории Ленинградской области (ЕГРН ОКН 471720827390005)», выполненной ООО «Рест-Арт» в 2021 г. (Шифр Рест-Арт-5526-01/20), было установлено следующее:

1) Проектная документация разработана юридическим лицом, имеющим лицензию на осуществление деятельности по сохранению объектов культурного наследия (памятников истории и культуры) народов Российской Федерации в соответствии с законодательством Российской Федерации о лицензировании отдельных видов деятельности – в соответствии с п. 6 ст. 45 Федерального закона №73-ФЗ.

2). Проектная документация (структура разделов) разработана в соответствии с заданием на проведение работ по сохранению объекта культурного наследия, включенного в единый государственный реестр объектов культурного наследия (памятников истории и культуры) народов Российской Федерации № 04-05/20-38 от 30.06.2020г.- в соответствии с п. 1 ст. 45 Федерального закона №73-ФЗ;

2) В состав документации (том Предварительные работы НЛ-08/ВЖД-2020-ПИ) включен Акт определения влияния предполагаемых к проведению видов работ на конструктивные и другие характеристики надежности и безопасности объекта культурного наследия (памятника истории и культуры) народов Российской Федерации от 30.11.2020 г.– в соответствии с п. 4 ст. 40, п. 4 ст. 45 Федерального закона №73-ФЗ и в соответствии с Письмом Министерства культуры Российской Федерации 24.03.2015 №90-01-39-ГП;

3) Проектная документация соответствует Национальному стандарту Российской Федерации ГОСТ Р 55528-2013 «Состав и содержание научно-проектной документации по сохранению объектов культурного наследия. Памятники истории и культуры. Общие требования» в части требований к структуре, составу и содержанию проектной документации, в соответствии с п. 4, 5, 6 Федерального закона №73-ФЗ и с одержит необходимый комплект графических и текстовых материалов, обеспечивающих возможность на их основании последующего проведения работ по сохранению объекта культурного наследия;

5). Объем и состав проектной документации, представленной заказчиком для проведения экспертизы, достаточны для вынесения однозначного заключения экспертизы;

б). Разработанные проектные решения по ремонту и реставрации скульптуры, элементов из бетона, мрамора, гранита, металла, благоустройства территории объекта культурного наследия основаны на комплексных научных исследованиях и предпроектных изысканиях. Методики и оценка результатов технического обследования объекта культурного наследия, выполненные разработчиками документации, соответствуют нормативным документам, в частности: ГОСТ Р 5 5567-2013. «Порядок организации и ведения инженерно-технических

Ответственный секретарь экспертной комиссии (подписано электронной подписью) Глинская Н.Б.

исследований на объектах культурного наследия. Памятники истории и культуры. Общие требования»;

7) Проектная документация разработана на основе достоверной исходной информации, выявленной и использованной в необходимой полноте.

8) Предусмотренные в проектной документации решения обеспечивают сохранение предмета охраны объекта культурного наследия регионального значения, утвержденного приказом Комитета по культуре ЛО от 10.07.2019 г. № 01-03/19-358 «Об установлении границ территории и предмета охраны объекта культурного наследия регионального значения «Мемориальный комплекс» по адресу: Ленинградская область, Гатчинский муниципальный район, Елизаветинское сельское поселение, п. Елизаветино, уч. 2 п»;

9) Проектная документация предусматривает меры, достаточные для обеспечения физической сохранности и сохранения историко-культурной ценности объекта культурного наследия, обозначенные в п. 1 статьи 40 Федерального закона № 73-ФЗ;

10) Проектная документация удовлетворяет требованиям к порядку проведения работ по сохранению объекта культурного наследия – в соответствии со ст. 45 Федерального закона №73-ФЗ.

11) Проектная документация предусматривает мероприятия, которые удовлетворяют требованиям к осуществлению деятельности в границах территории объекта культурного наследия – в соответствии со ст. 5.1 Федерального закона № 73-ФЗ.

12) Предусмотренные проектной документацией работы в соответствии со ст. 44 Федерального закона от 22.06.2002 №73-ФЗ относятся к работам по ремонту и реставрации объекта культурного наследия и не противоречат действующему законодательству Российской Федерации в области охраны объектов культурного наследия.

15. Вывод экспертизы:

о соответствии (положительное заключение) требованиям законодательства Российской Федерации в области государственной охраны объектов культурного наследия проектной документации на проведение работ по сохранению объекта культурного наследия регионального значения «Мемориальный комплекс» в составе: «Памятник-стела герою итальянского сопротивления Петрову И.Г., жившему в этом поселке», «Памятник-стела местным жителям, погибшим на фронтах Великой Отечественной войны», «Памятник-стела советским воинам– освободителям поселка в 1944 г.», «Место захоронения советских воинов, погибших в 1919 г., 1941-1944 гг.»,, расположенного по адресу: Ленинградская область, Гатчинский муниципальный район, Елизаветинское сельское поселение, п. Елизаветино, уч. 2 п: «ПРОЕКТНО-СМЕТНАЯ ДОКУМЕНТАЦИЯ по сохранению объектов культурного наследия – памятников военной истории, расположенных на территории Ленинградской области (ЕГРН ОКН 471720827390005)», выполненной ООО «Рест-Арт» в 2021 г. (Шифр Рест-Арт-5526-01/20).

Председатель экспертной комиссии: Прокофьев М.Ф.

«30» августа 2021 года (подписано усиленной квалификационной подписью)

Ответственный секретарь экспертной комиссии: Глинская Н.Б.

«30» августа 2021 года (подписано усиленной квалификационной подписью)

Эксперт: Калинин В.А.

«30» августа 2021 года (подписано усиленной квалификационной подписью)

Дата подписания экспертизы: «30» августа 2021 года

Ответственный секретарь экспертной комиссии (подписано электронной подписью) Глинская Н.Б.

Перечень приложений к заключению экспертизы:

1. Протоколы заседания экспертной комиссии от 05.07.2021 г. и от 30.08.2021 г.;
2. Договор между ООО «Рест-Арт» и ООО «Научно-проектный реставрационный центр» № РА/08-21-ГИКЭ от 05.07.2021 г.;
3. Копия Задания на проведение работ по сохранению объекта культурного наследия, включенного в единый государственный реестр объектов культурного наследия (памятников истории и культуры) народов Российской Федерации, или выявленного объекта культурного наследия № 04-05/20-38 от 30.06.2020г.;
4. Копия Решения Леноблисполкома от 16.05.1988 г. № 189 «Об утверждении списка военно-исторических памятников и памятных мест, подлежащих охране в Ленинградской области»;
5. Копия Указа Президента РФ «Об уточнении состава объектов исторического и культурного наследия федерального (общероссийского) значения» от 05.05.1997 г. № 452;
6. Копия Приказа Комитета по культуре ЛО от 10.07.2019 г. № 01-03/19-358 «Об установлении границ территории и предмета охраны объекта культурного наследия регионального значения «Мемориальный комплекс» по адресу: Ленинградская область, Гатчинский муниципальный район, Елизаветинское сельское поселение, п. Елизаветино, уч. 2 п»;
7. Фотофиксация.

Протоколы заседаний экспертной комиссии

Протокол № 1
организационного заседания экспертной комиссии
по проведению государственной историко-культурной экспертизы проектной
документации на проведение работ по сохранению объекта культурного наследия
регионального значения

«Мемориальный комплекс» в составе: «Памятник-стела герою итальянского
сопротивления Петрову И.Г., жившему в этом поселке», «Памятник-стела местным
жителям, погибшим на фронтах Великой Отечественной войны», «Памятник-стела
советским воинам– освободителям поселка в 1944 г.», «Место захоронения советских
воинов, погибших в 1919 г., 1941-1944 гг.», расположенного по адресу:

Ленинградская область, Гатчинский муниципальный район, Елизаветинское
сельское поселение, п. Елизаветино, уч. 2 п:

«ПРОЕКТНО-СМЕТНАЯ ДОКУМЕНТАЦИЯ

по сохранению объектов культурного наследия - памятников военной
истории, расположенных на территории Ленинградской области

(ЕГРН ОКН 471720827390005)»,

выполненной ООО «Рест-Арт» в 2021 г.

(Шифр Рест-Арт-5526-01/20)

Санкт-Петербург

«05» июля 2021 г.

Присутствовали:

Прокофьев Михаил Федорович: председатель экспертной комиссии; образование высшее, окончил Ленинградский государственный университет имени А.А. Жданова; историк, стаж работы по профессии - 41 год; место работы и должность - Генеральный директор ООО «Научно-проектный реставрационный центр»; аттестован в качестве государственного эксперта по проведению государственной историко-культурной экспертизы приказом МКРФ № 2032 от 25.12.2019 г. (п. 21).

Глинская Наталия Борисовна: ответственный секретарь экспертной комиссии; образование высшее, окончила Ордена Трудового Красного Знамени институт живописи, скульптуры и архитектуры имени И.Е. Репина; искусствовед, стаж работы по профессии - 42 года; место работы и должность - заместитель генерального директора ООО «Научно-проектный реставрационный центр»; аттестована в качестве государственного эксперта по проведению государственной историко-культурной экспертизы приказом МКРФ № 2032 от 25.12.2019 г. (п. 5), приказом МКРФ № 596 от 30.04.2021 г..

Калинин Валерий Александрович: член экспертной комиссии; образование высшее, окончил Санкт-Петербургский государственный политехнический университет; инженер-строитель, стаж работы по профессии - 18 лет; место работы и должность - главный инженер ООО «Научно-проектный реставрационный центр»; аттестован в качестве государственного эксперта по проведению государственной историко-культурной экспертизы приказом МКРФ № 2032 от 25.12.2019 г. (п. 11).

Повестка дня:

1. Утверждение состава членов экспертной комиссии.
2. Выборы председателя и ответственного секретаря экспертной комиссии.
3. Определение порядка работы и принятия решений экспертной комиссии.
4. Определение основных направлений работы экспертов.
5. Утверждение календарного плана работы экспертной комиссии.
6. О принятии от Заказчика документов для проведения экспертизы.

1. Утверждение состава членов экспертной комиссии.

Слушали:

Глинскую Н.Б. - об утверждении состава членов экспертной комиссии.

Постановили:

утвердить состав членов экспертной комиссии:

Прокофьев М.Ф., Глинская Н.Б., Калинин В.А.

Голосование:

3 человека - за; против - нет; воздержавшихся - нет. Принято единогласно.

2. Выборы председателя и ответственного секретаря экспертной комиссии.

Слушали:

Калинина В.А. - о выборе председателя экспертной комиссии и ее ответственного секретаря.

Постановили:

Председателем экспертной комиссии выбрать Прокофьева Михаила Федоровича, ответственным секретарем выбрать Глинскую Наталию Борисовну.

Голосование:

3 человека - за; против - нет; воздержавшихся - нет. Принято единогласно.

3. Определение порядка работы и принятия решений экспертной комиссии.

Слушали:

Прокофьева М.Ф. - о порядке работы и принятии решений экспертной комиссии;

Постановили:

Экспертная комиссия проводит заседания в ходе выполнения государственной историко-культурной экспертизы, решения экспертной комиссии принимаются коллегиально, после проведения необходимых научных исследований, визуального изучения объекта и анализа проектной документации.

Голосование:

3 человека - за; против - нет; воздержавшихся - нет. Принято единогласно.

4. Определение основных направлений работы экспертов.

Слушали:

Прокофьева М.Ф. - определение основных направлений работы экспертов.

Постановили:

определить следующие направления работы экспертов:

1. Калинин В.А. проводит анализ представленной проектной документации на предмет ее соответствия требованиям государственной охраны объектов культурного наследия.
2. Глинская Н.Б. определяет состояние элементов предмета охраны объекта культурного наследия и предложенные проектные решения по его сохранению.
3. Прокофьев М.Ф. оценивает полноту и комплектность представленной на экспертизу проектной документации.
4. Осмотр объекта проводить коллегиально, ответственный за фотофиксацию – Прокофьев М.Ф.

Голосование:

3 человека - за; против - нет; воздержавшихся - нет. Принято единогласно.

5. Утверждение календарного плана работы экспертной комиссии.

Слушали:

Глинскую Н.Б. - об утверждении календарного плана работы экспертной комиссии.

Постановили:

утвердить следующий календарный план работы экспертной комиссии:

Срок проведения экспертизы - с «05» июля 2021 года по «30» августа 2021 года:

«05» июля 2021 г. - натурное обследование зданий, фотофиксация современного состояния;

«05» июля 2021 г. - «16» августа 2021 г. - ознакомление с проектной документацией,

обработка материала, подготовка исторической справки, обработка материалов фотофиксации, иконографических материалов, графических материалов, подготовка приложений к Акту по результатам государственной историко-культурной экспертизы.

«16» августа 2021 г. - «30» августа 2021 г. - оформление Акта по результатам государственной историко-культурной экспертизы.

«30» августа 2021 г. – заседание комиссии, подписание Акта по результатам государственной историко-культурной экспертизы и передача Заказчику подписанного Акта по результатам государственной историко-культурной экспертизы.

Голосование:

3 человека - за; против - нет; воздержавшихся - нет. Принято единогласно.

6. О принятии от Заказчика документов для проведения экспертизы.

Слушали:

Прокофьева М.Ф. - о принятии от Заказчика документов для проведения экспертизы.

Постановили:

для проведения государственной историко-культурной экспертизы принять от Заказчика документы в составе:

- Задание на проведение работ по сохранению объекта культурного наследия, включенного в единый государственный реестр объектов культурного наследия (памятников истории и культуры) народов Российской Федерации, или выявленного объекта культурного наследия № 04-05/20-38 от 30.06.2020г.;

-Копия Решения Леноблисполкома от 16.05.1988 г. № 189 «Об утверждении списка военно-исторических памятников и памятных мест, подлежащих охране в Ленинградской области»;

-Копия Указа Президента РФ «Об уточнении состава объектов исторического и культурного наследия федерального (общероссийского) значения» от 05.05.1997 г. № 452;

- Копия Приказа Комитета по культуре ЛО от 10.07.2019 г. № 01-03/19-358 «Об установлении границ территории и предмета охраны объекта культурного наследия регионального значения «Мемориальный комплекс» по адресу: Ленинградская область, Гатчинский муниципальный район, Елизаветинское сельское поселение, п. Елизаветино, уч. 2 п».

- Проектная документация: «ПРОЕКТНО-СМЕТНАЯ ДОКУМЕНТАЦИЯ по сохранению объектов культурного наследия - памятников военной истории, расположенных на территории Ленинградской области (ЕГРН ОКН 471720827390005)», выполненная ООО «Рест-Арт» в 2021 г. (Шифр Рест-Арт-5526-01/20).

Голосование:

3 человека - за; против - нет; воздержавшихся - нет. Принято единогласно.

Председатель экспертной комиссии

М.Ф. Прокофьев



«05» июля 2021 г.

Ответственный секретарь экспертной комиссии

Н.Б. Глинская



«05» июля 2021 г.

Член экспертной комиссии

В.А. Калинин



«05» июля 2021 г.

Протокол № 2

заседания экспертной комиссии по проведению государственной историко-культурной экспертизы проектной документации на проведение работ по сохранению объекта культурного наследия регионального значения «Мемориальный комплекс» в составе: «Памятник-стела герою итальянского сопротивления Петрову И.Г., жившему в этом поселке», «Памятник-стела местным жителям, погибшим на фронтах Великой Отечественной войны», «Памятник-стела советским воинам– освободителям поселка в 1944 г.», «Место захоронения советских воинов, погибших в 1919 г., 1941-1944 гг.», расположенного по адресу: Ленинградская область, Гатчинский муниципальный район, Елизаветинское сельское поселение, п. Елизаветино, уч. 2 п: «ПРОЕКТНО-СМЕТНАЯ ДОКУМЕНТАЦИЯ по сохранению объектов культурного наследия - памятников военной истории, расположенных на территории Ленинградской области (ЕГРН ОКН 471720827390005)», выполненной ООО «Рест-Арт» в 2021 г. (Шифр Рест-Арт-5526-01/20)

Санкт-Петербург

«30» августа 2021 г.

Присутствовали аттестованные эксперты:

Председатель экспертной комиссии:

Прокофьев Михаил Федорович (приказ Минкультуры России № 2032 от 25.12.2019 г. (п. 21).

Ответственный секретарь экспертной комиссии:

Глинская Наталия Борисовна (приказ Минкультуры России № 2032 от 25.12.2019 г. (п. 5); приказ Минкультуры России № 596 от 30.04.2021 г.

Член экспертной комиссии:

Калинин Валерий Александрович (приказ Минкультуры России от 25.12.2019 № 2032 (п.11).

Повестка дня:

1. Рассмотрение вывода государственной историко-культурной экспертизы проектной документации на проведение работ по сохранению объекта культурного наследия регионального значения «Мемориальный комплекс» в составе: «Памятник-стела герою итальянского сопротивления Петрову И.Г., жившему в этом поселке», «Памятник-стела местным жителям, погибшим на фронтах Великой Отечественной войны», «Памятник-стела советским воинам– освободителям поселка в 1944 г.», «Место захоронения советских воинов, погибших в 1919 г., 1941-1944 гг.», расположенного по адресу: Ленинградская область, Гатчинский муниципальный район, Елизаветинское сельское поселение, п. Елизаветино, уч. 2 п: «ПРОЕКТНО-СМЕТНАЯ ДОКУМЕНТАЦИЯ по сохранению объектов культурного наследия - памятников военной истории, расположенных на территории Ленинградской области (ЕГРН ОКН 471720827390005)», выполненной ООО «Рест-Арт» в 2021 г. (Шифр Рест-Арт-5526-01/20).
- 2.Согласование вывода и подписание Акта экспертизы цифровой электронной подписью.
- 3.Принятие решения о передаче Акта государственной историко-культурной экспертизы Заказчику.

Слушали:

Прокофьева М.Ф.; Глинскую Н.Б., Калинина В.А.

Постановили:

1. Члены Экспертной комиссии согласились с тем, что предоставленная Проектная документация по сохранению объекта культурного наследия регионального значения «Мемориальный комплекс» в составе: «Памятник-стела герою итальянского сопротивления Петрову И.Г., жившему в этом поселке», «Памятник-стела местным жителям, погибшим на фронтах Великой Отечественной войны», «Памятник-стела советским воинам– освободителям поселка в 1944 г.», «Место захоронения советских воинов, погибших в 1919 г., 1941-1944 гг.», расположенного по адресу: Ленинградская область, Гатчинский муниципальный район, Елизаветинское сельское поселение, п. Елизаветино, уч. 2 п: «ПРОЕКТНО-СМЕТНАЯ ДОКУМЕНТАЦИЯ по сохранению объектов культурного наследия - памятников военной истории, расположенных на территории Ленинградской области (ЕГРН ОКН 471720827390005)», выполненной ООО «Рест-Арт» в 2021 г. (Шифр Рест-Арт-5526-01/20) соответствует требованиям законодательства Российской Федерации в области государственной охраны объектов культурного наследия и представили оформленный текст Акта экспертизы в электронном виде с формулировкой вывода.
- 2.Согласовать вывод и подписать Акт экспертизы в порядке, установленном Положением о государственной историко-культурной экспертизе, утвержденным постановлением Правительства Российской Федерации от 15.07.2009 № 569.
- 3.Передать заказчику Акт экспертизы, подписанный электронными подписями, со всеми прилагаемыми документами и материалами на электронном носителе в формате документа (PDF).

Голосование по всем вопросам одновременно:

3 человека – за; против - нет; воздержавшихся - нет. Принято единогласно.

Председатель экспертной комиссии

М.Ф. Прокофьев



«30» августа 2021 г.

Ответственный секретарь экспертной комиссии

Н.Б. Глинская



«30» августа 2021 г.

Член экспертной комиссии

В.А. Калинин



«30» августа 2021 г.

Договор № РА/08-21-ГИКЭ

Санкт-Петербург

«05» июля 2021 года

Общество с ограниченной ответственностью «Рест-Арт» (ООО «Рест-Арт») в лице генерального директора Шалугина Александра Вячеславовича, действующего на основании Устава, именуемый в дальнейшем «Заказчик», с одной стороны, и ООО «Научно-проектный реставрационный центр» в лице генерального директора Прокофьева Михаила Федоровича, действующего на основании Устава, именуемое в дальнейшем «Исполнитель», с другой стороны, вместе и каждая в отдельности, именуемые в дальнейшем «Стороны», заключили настоящий Договор о нижеследующем:

1. Предмет договора

1.1. Заказчик поручает, а Исполнитель обязуется в установленный договором срок провести государственную историко-культурную экспертизу проектной документации по сохранению объектов культурного наследия регионального значения, находящихся по адресу: Ленинградская область, «Мемориальные комплексы и Братские захоронения советских воинов, погибших в 1941-44 гг.» (далее – «Объекты»), а «Заказчик» обязуется, принять и оплатить «Исполнителю» выполненную работу по настоящему договору.

1.1. Исполнитель выполняет работы в соответствии с Постановлением Правительства Российской Федерации от 15.07.2009 № 569 «Об утверждении Положения о государственной историко-культурной экспертизе».

2. Сроки выполнения работ

2.1. Начало выполнения работ по настоящему договору: с даты подписания договора Сторонами и передачи Заказчиком Исполнителю проектной и необходимой исходно-разрешительной документации, по запросу экспертной комиссии, в порядке, установленном «Положением о государственной историко-культурной экспертизе», утвержденным постановлением Правительства Российской Федерации от 15.07.2009 г., № 569.

2.2. Окончание выполнения работ по настоящему договору: 30.08.2021 г.

3. Цена договора и порядок расчетов

3.1. Цена договора устанавливается в соответствии с протоколом соглашения о договорной цене (Приложение № 1)

3.2. Цена договора является твердой на весь срок исполнения договора и включает в себя все расходы Исполнителя, связанные с исполнением обязательств по договору

3.3. Оплата выполненных работ производится в течение 15 (пятнадцати) календарных дней со дня выставления Исполнителем счета на основании подписанного Сторонами акта сдачи-приемки работ и после приемки работ основным Заказчиком («Дирекция по сохранению объектов культурного наследия»).

3.4. Оплата производится путем безналичного перечисления денежных средств на расчетный счет Исполнителя.

3.5. Авансирование не предусмотрено.

3.6. Работы, выполненные Исполнителем с отклонениями от требований Постановления Правительства Российской Федерации от 15.07.2009 № 569 «Об утверждении Положения о государственной историко-культурной экспертизе» или с иными недостатками, не подлежат оплате Заказчиком до устранения Исполнителем обнаруженных недостатков.

3.7. Обязательства Заказчика по оплате договора считаются исполненными с момента списания денежных средств с лицевого счета Заказчика.

4. Права и обязанности Сторон

4.1. Исполнитель обязуется:

- 4.1.1. Получить проектную и необходимую исходную документацию.
- 4.1.2. Вести работы по настоящему договору при наличии действующих лицензии и (или) иных разрешений, относящихся к предмету договора, выдаваемых уполномоченными государственными органами.
- 4.1.3. Выполнять работы в соответствии со стандартами и требованиями, предъявляемыми действующим законодательством Российской Федерации к данным работам.
- 4.1.4. Сдать результат выполненных работ, передав Заказчику всю необходимую документацию, относящуюся к выполненным работам.
- 4.1.5. Обеспечить соответствие результата выполненных работ техническим инструкциям и условиям, техническим регламентам, государственным стандартам, технологическим инструкциям, иным обязательным нормам и правилам, условиям договора.
- 4.1.6. Выполнять иные обязательства, возникающие из договора.

4.2. Заказчик обязуется:

- 4.2.1. Передать проектную и необходимую исходно-разрешительную документацию, по запросу экспертной комиссии, в порядке, установленном «Положением о государственной историко-культурной экспертизе», утвержденным постановлением Правительства Российской Федерации от 15.07.2009 г. № 569.
- 4.2.2. Обеспечить Исполнителю для исполнения договора возможность доступа на объект в согласованное Сторонами время.
- 4.2.3. Содействовать Исполнителю в сборе материалов для историко-культурной экспертизы.
- 4.2.4. Участвовать в процессе согласования Акта ГИКЭ.
- 4.2.5. Производить приемку выполненных работ с подписанием акта сдачи-приемки работы.
- 4.2.6. Обеспечить оплату выполненных Исполнителем работ.

4.3. Исполнитель имеет право:

- 4.3.1. Требовать от Заказчика выполнения условий договора.

4.4. Заказчик имеет право:

- 4.4.1. Требовать от Исполнителя выполнения условий договора.
- 4.4.2. Контролировать действия Исполнителя на время исполнения договора.

5. Порядок сдачи и приемки работ

5.1. В срок, указанный в п. 2.2. договора, Исполнитель передает Заказчику результат государственной историко-культурной экспертизы – Акты по результатам государственной историко-культурной экспертизы проектной документации по сохранению объектов культурного наследия регионального значения, находящихся по адресу: Ленинградская область, «Мемориальные комплексы и Братские захоронения советских воинов, погибших в 1941-44 гг.», выполненной ООО «Рест-Арт» в 2021 г. (Шифр Рест-Арт- 5526-01-20/20), в 1-ом экземпляре на бумажном носителе и в 2 (двух) экз. на электронном носителе.

- 5.2. Заказчик осуществляет приемку выполненных работ в течение 5 (пяти) рабочих дней с даты получения акта сдачи-приемки работ.
- 5.3. В случае выявления недостатков в предъявленной к приемке документации, Заказчик направляет Исполнителю мотивированный отказ.
- 5.4. Исполнитель обязан устранить за свой счет выявленные недостатки в срок не более 5 (пяти) рабочих дней. После устранения выявленных недостатков Исполнитель обязан незамедлительно письменно уведомить об этом Заказчика и вновь передать ему результат государственной историко-культурной экспертизы
- 5.6. Заказчик в течение 5 (пяти) рабочих дней подписывает представленный Исполнителем акт сдачи-приемки работ.

6. Гарантии и ответственность Сторон

- 6.1. Исполнитель гарантирует, что результат выполняемых работ соответствует всем требованиям, предъявляемым к данному виду работам.
- 6.2. За невыполнение или ненадлежащее выполнение обязательств по настоящему договору Стороны несут ответственность в соответствии с действующим законодательством.
- 6.3. В случае просрочки исполнения Заказчиком обязательств, предусмотренных договором, а также в иных случаях неисполнения или ненадлежащего исполнения Заказчиком обязательств, предусмотренных договором, Исполнитель вправе потребовать уплаты неустоек (штрафов, пеней).
- 6.4. В случае просрочки исполнения Заказчиком обязательств по оплате по настоящему договору пеня начисляется за каждый день просрочки исполнения обязательства, предусмотренного договором, начиная со дня, следующего после дня истечения установленного договором срока исполнения обязательства. Пеня устанавливается в размере одной трехсотой действующей на дату уплаты пеней ставки рефинансирования Центрального банка Российской Федерации от не уплаченной в срок суммы.
- 6.5. В случае просрочки Исполнителем обязательств (в том числе гарантийного обязательства), предусмотренных договором, а также в иных случаях неисполнения или ненадлежащего исполнения Исполнителем обязательств, предусмотренных договором, Заказчик направляет Исполнителю требование об уплате неустоек (штрафов, пеней).
- 6.6. В случае просрочки срока выполнения работ Исполнитель выплачивает Заказчику пеню за каждый день просрочки в размере 0,1% от суммы договора.
- 6.7. В случае ненадлежащего выполнения работ Исполнитель выплачивает Заказчику штраф в размере 1,5% от цены договора.
- 6.8. Сторона освобождается от уплаты неустойки (штрафа, пени), если докажет, что неисполнение или ненадлежащее исполнение обязательства, предусмотренного договором, произошло вследствие непреодолимой силы или по вине другой Стороны.
- 6.9. Уплата пеней и штрафа не освобождает Исполнителя от исполнения принятых на себя по договору обязательств.

7. Срок действия договора

- 7.1. Настоящий договор вступает в силу с момента подписания и действует до выполнения Сторонами всех обязательств.

8. Форс-мажор

8.1. Ни одна из Сторон не несет ответственности за полное или частичное невыполнение своих договорных обязательств, если это вызвано такими непредвиденными обстоятельствами, как наводнение, пожар, землетрясение и другими природными бедствиями, равно как война или военные операции, распоряжение органов власти, препятствующие выполнению настоящего договора, имевшие место после его заключения.

9. Изменение и расторжение договора

9.1. Все изменения и дополнения к настоящему договору действительны лишь в том случае, если они совершены в письменной форме и подписаны Сторонами. Дополнительные соглашения являются неотъемлемой частью договора.

9.2. Расторжение договора допускается по соглашению сторон, по решению суда, в случае одностороннего отказа стороны договора от исполнения договора в соответствии с гражданским законодательством.

9.3. Заказчик принимает решение об одностороннем отказе от исполнения договора в случаях:

9.3.1. Просрочки срока выполнения работ Исполнителем более чем на 7 (семь) календарных дней от срока, установленного разделом 2, настоящего договора;

9.3.2. Отказа Исполнителя от устранения недостатков выполненных работ в соответствии с требованиями пункта 5.2. настоящего договора.

10. Прочие условия

10.1. Настоящий договор составлен в двух экземплярах, имеющих одинаковую юридическую силу, по одному экземпляру для каждой Стороны.

10.2. По вопросам, не предусмотренным настоящим договором, Стороны руководствуются действующим законодательством Российской Федерации.

10.3. К настоящему договору прилагается и является его неотъемлемой частью следующие Приложения:

Приложение № 1. Протокол соглашения о договорной цене от «05» июля 2021 г.

11. Местонахождение и банковские реквизиты Сторон

ЗАКАЗЧИК:

Общество с ограниченной ответственностью
«Рест-Арт» (ООО «Рест-Арт»)

ИНН 7801458437 КПП 783901001

ОГРН 1089847011737

ФИЛИАЛ ОПЕРУ БАНКА ВТБ (ПАО) В
САНКТ-ПЕТЕРБУРГЕ Г. САНКТ-
ПЕТЕРБУРГ

р/с: 40702810937000005188

к/с: 30101810200000000704

БИК: 044030704

ИСПОЛНИТЕЛЬ:

ООО «Научно-проектный
реставрационный центр»

Местонахождения:

191186, Санкт-Петербург,

наб. реки Мойки, д. 48-50-52, литер. АК,
оф.6

тел/факс (812) 571-16-39

E-mail: centr_rest@bk.ru;

ИНН 7802368539, КПП 784001001,

ОКПО 96800484,

Коды: ОКПО – 83825146

ОКВЭД – 71.11

ОКТМО - 40303000

Адрес местоположения: 190005,
г. Санкт-Петербург,
набережная Обводного канала,
дом 118, корпус 12 литер Ч пом. 1-Н
Тел.: 8-812-670-30-51
E-mail: info@rest-art.spb.ru

Генеральный директор

Шалугин Александр Вячеславович



ОКАТО 41413000000

Банковские реквизиты:

р/с 407 028 101 350 000 029 15

в ПАО «Банк «Санкт-Петербург»,

БИК 044030790

кор.сч. 30101810900000000790,

Генеральный директор

Прокофьев Михаил Федорович



ПРОТОКОЛ № 4

ОБЩЕГО СОБРАНИЯ УЧРЕДИТЕЛЕЙ

ООО «Научно-проектный реставрационный центр»
От 7 сентября 2018 г.

ПОВЕСТКА ДНЯ:

1. О продлении полномочий Генерального директора Прокофьева Михаила Федоровича (паспорт 40 02 142903, выдан 38 о/м Адмиралтейского р-на Санкт-Петербурга 28 марта 2002 года, код подразделения 782-038, проживающий по адресу: 190013, Российская Федерация, Санкт-Петербург, ул.Подольская, д.10, кв.3).

ПРИСУТСТВОВАЛИ:

1. Учредитель организации, Председатель собрания – Прокофьев Михаил Федорович (паспорт 40 02 142903, выдан 38 о/м Адмиралтейского р-на Санкт-Петербурга 28 марта 2002 года, код подразделения 782-038, проживающий по адресу: 190013, Российская Федерация, Санкт-Петербург, ул.Подольская, д.10, кв.3).
2. Учредитель организации, секретарь собрания – Глинская Наталия Борисовна (паспорт 40 00 592073, выдан 64 о/м Кировского р-на Санкт-Петербурга 18 марта 2001 года, код подразделения 782-064, проживающая по адресу: 198302, Российская Федерация, Санкт-Петербург, ул.Морской Пехоты, д.14, кв.39).

ПРЕДЛОЖЕНО:

1. Продлить полномочия Генерального директора (Прокофьева М.Ф.) сроком на 3 (три) года до 07 сентября 2021 года.

ГОЛОСОВАЛИ: единогласно «ЗА».

ПОСТАНОВИЛИ: «Продлить полномочия Генерального директора Прокофьева Михаила Федоровича (паспорт 40 02 142903, выдан 38 о/м Адмиралтейского р-на Санкт-Петербурга 28 марта 2002 года, код подразделения 782-038, проживающий по адресу: 190013, Российская Федерация, Санкт-Петербург, ул.Подольская, д.10, кв.3) сроком на 3 (три) года до 07 сентября 2021 года.

Учредитель организации
Председатель собрания



Учредитель организации
Секретарь собрания

Прокофьев М.Ф.

Глинская Н.Б.

ТРУДОВОЙ ДОГОВОР № 01/20

«01» января 2020 г.

г. Санкт-Петербург

Общество с ограниченной ответственностью «Научно-проектный реставрационный центр», именуемое в дальнейшем «РАБОТОДАТЕЛЬ», в лице Генерального директора Прокофьева Михаила Федоровича, действующего на основании Устава, с одной стороны, и гражданин Российской Федерации Прокофьев Михаил Федорович именуемый в дальнейшем «РАБОТНИК», с другой стороны, заключили настоящий трудовой договор о нижеследующем:

1. Общие положения

1.1. По настоящему трудовому договору Работник обязуется выполнять обязанности по должности генерального директора с окладом 30 000 тысяч рублей (Тридцать тысяч рублей 00 копеек), а также выполнять обязанности эксперта по проведению историко-культурной экспертизы, соблюдая правила техники безопасности, правила внутреннего трудового распорядка и условия настоящего трудового договора, а Работодатель обязуется обеспечивать Работнику необходимые условия для работы, выплачивать заработную плату и предоставлять социально-бытовые льготы в соответствии с законодательством и настоящим трудовым договором.

1.2. Трудовой договор заключается:

а) с «01» января 2020 г. по «01» января 2023 г.

2. Права и обязанности сторон

2.1. Права и обязанности Работника установлены Трудовым Кодексом РФ, иными законодательными актами РФ, должностной инструкцией, правилами внутреннего трудового распорядка.

2.2. Работник обязуется не разглашать третьим лицам охраняемую законом тайну (любые данные о наименовании, адресах, телефонах и/или контактных лицах покупателей и поставщиков Общества, а также любые данные о суммах, номенклатуре и датах продаж и/или покупок товаров, работ, услуг, как совершенных Обществом, так и планируемых).

2.3. Права и обязанности работодателя установлены Трудовым Кодексом РФ и иными законодательными актами РФ, правилами внутреннего трудового распорядка.

3. Оплата труда работника и социально-бытовое обеспечение

3.1. За выполнение обязанностей, предусмотренных настоящим трудовым договором, Работнику выплачивается:

- должностной оклад в соответствии со штатным расписанием, при условии выполнения в полном объеме должностных обязанностей и отработки нормы рабочего времени.

3.2. Заработная плата выплачивается два раза в месяц в дни, установленные правилами внутреннего трудового распорядка.

3.3. Работнику устанавливается ежегодный оплачиваемый отпуск продолжительностью 28 календарных дней. Право на использование отпуска за первый год работы в компании наступает по истечению 6 месяцев.

3.4. Работнику устанавливается рабочая неделя в соответствии с графиком работы Общества (структурного подразделения).

3.5. В отношении Работника устанавливается режим труда и отдыха, утвержденный правилами внутреннего трудового распорядка.

3.6. Работодатель может выплачивать Работнику премии за производственные результаты, а также другие стимулирующие выплаты и надбавки.

4. Обучение и аттестация Работника

4.1. Необходимость профессиональной подготовки и переподготовки работников определяет Работодатель.

4.2. В случае необходимости профессиональной подготовки или переподготовки Работника между Работодателем и Работником может быть заключен ученический договор, который будет являться дополнением к настоящему трудовому договору.

4.3. Аттестацию Работника проводит Работодатель с периодичностью устанавливаемой соответствующими служебными документами.

5. Материальная ответственность сторон

5.1. Сторона трудового договора, причинившая ущерб другой стороне, возмещает этот ущерб в соответствии с трудовым законодательством РФ. Расторжение трудового договора после причинения ущерба не влечет за собой освобождения стороны этого договора от материальной ответственности.

5.2. Материальная ответственность наступает за ущерб, причиненный в результате виновного противоправного действия или бездействия, в размере установленном Трудовым Кодексом РФ.

5.3. Частичная или полная материальная ответственность устанавливается в соответствии с занимаемой должностью и особенностями выполнения работ, обусловленных настоящим трудовым договором, нормами трудового законодательства и (при необходимости) дополнительными соглашениями между Работодателем и Работником.

6. Ответственность сторон за нарушение трудового законодательства

6.1. Сторона, виновная в нарушении трудового законодательства и иных нормативных правовых актов, содержащих нормы трудового права, привлекается к ответственности в порядке, установленном Трудовым Кодексом РФ, иными федеральными законами, а также привлекается к гражданско-правовой, административной и уголовной ответственности в порядке, установленном федеральными законами.

7. Заключительные положения

7.1. Изменение условий настоящего договора, его продление и прекращение возможно по соглашению сторон.

7.2. Настоящий трудовой договор подлежит расторжению в случаях, предусмотренных трудовым законодательством, в том числе в случае отрицательного заключения аттестационной комиссии при проведении аттестации Работника (п.4.3 настоящего договора).

7.3. Во всех случаях расторжения трудового договора работник обязуется не разглашать третьим лицам информацию конфиденциального характера (служебную и коммерческую тайну), ставшую ему известной в связи с исполнением обязанностей по настоящему договору.

7.4. Все споры по данному договору и/или должностной инструкции разрешаются путем переговоров. При невозможности разрешения споров переговорным путем, они подлежат рассмотрению в Федеральных судах г. Санкт-Петербурга и Ленинградской области.

7.5. Недействительность одного или нескольких положений настоящего договора не влечет недействительности договора в целом.

7.6. Настоящий договор вступает в силу с момента подписания и действует в течение срока, установленного настоящим договором. Договор может быть пролонгирован.

7.7. Работник имеет право на защиту своих персональных данных в соответствии с Трудовым Кодексом РФ и положением о персональных данных работников. Лица, виновные за нарушение норм, регулирующих получение, обработку и использование персональных данных Работника, несут административную и дисциплинарную ответственность, гражданско-правовую и уголовную ответственность в соответствии с федеральными законами.

7.8. Работодатель осуществляет обязательное страхование работника по видам, основаниям, на условиях, в порядке и размерах, предусмотренных законодательством РФ.

7.9. Настоящий трудовой договор составлен в двух экземплярах и считается действительным при наличии подписей обеих сторон.

8. Адреса и реквизиты сторон

РАБОТОДАТЕЛЬ: ООО «Научно-проектный реставрационный центр»
ИНН 7802368539 ОГРН 5067847438170
СПб, наб. реки Мойки д. 48-50-52, лит.АК, пом.11-Н,21-Н,22-Н,15-Н,16-Н, 1-ый этаж.
офис 6


РАБОТНИК: Прокофьев Михаил Федорович
ИНН 782609588777 дата рождения 02.02.1945 г.
Адрес СПб, ул. Подольская д. 10, кв. 3
Паспорт 40 02 142903
Выдан 28.03.2002 г.
38 отделом милиции Адмиралтейского района
г. Санкт-Петербурга

код подразделения 782-038

СНИЛС 077-401-759-72

Работодатель:

Работник:



Прокофьев М.Ф.



Прокофьев М.Ф.



ТРУДОВОЙ ДОГОВОР № 1/18

«23» февраля 2018 г.

г. Санкт-Петербург

Общество с ограниченной ответственностью «Научно-проектный реставрационный центр», именуемое в дальнейшем «РАБОТОДАТЕЛЬ», в лице Генерального директора Прокофьева Михаила Федоровича, действующего на основании Устава, с одной стороны, и гражданин Российской Федерации Калинин Валерий Александрович именуемый в дальнейшем «РАБОТНИК», с другой стороны, заключили настоящий трудовой договор о нижеследующем:

1. Общие положения

1.1. По настоящему трудовому договору Работник обязуется выполнять обязанности по должности Главный инженер с окладом 25 000 тысяч рублей (Двадцать пять тысяч рублей 00 копеек), по месту с возможными перемещениями в другие структурные подразделения, соблюдая правила техники безопасности, правила внутреннего трудового распорядка и условия настоящего трудового договора, а Работодатель обязуется обеспечивать Работнику необходимые условия для работы, выплачивать заработную плату и предоставлять социально-бытовые льготы в соответствии с законодательством и настоящим трудовым договором.

1.2. Трудовой договор заключается:

а) с «23» февраля 2018 г. по «23» февраля 2023 г.

1.3. С целью проверки соответствия Работника поручаемой ему работе устанавливается испытательный срок продолжительностью **(без испытательного срока)** с начала действия настоящего трудового договора.

2. Права и обязанности сторон

2.1. Права и обязанности Работника установлены Трудовым Кодексом РФ, иными законодательными актами РФ, должностной инструкцией, правилами внутреннего трудового распорядка.

2.2. Работник обязуется не разглашать третьим лицам охраняемую законом тайну (служебную, коммерческую - любые данные о наименовании, адресах, телефонах и/или контактных лицах покупателей и поставщиков Общества, а также любые данные о суммах, номенклатуре и датах продаж и/или покупок товаров, работ, услуг, как совершенных Обществом, так и планируемых). Работник также обязуется не разглашать указанные сведения в течение 1 (одного) года с момента увольнения из Общества.

2.3. Права и обязанности работодателя установлены Трудовым Кодексом РФ и иными законодательными актами РФ, правилами внутреннего трудового распорядка.

3. Оплата труда работника и социально-бытовое обеспечение

3.1. За выполнение обязанностей, предусмотренных настоящим трудовым договором, Работнику выплачивается:

- должностной оклад в соответствии со штатным расписанием, при условии выполнения в полном объеме должностных обязанностей и отработки нормы рабочего времени.

3.2. Заработная плата выплачивается два раза в месяц в дни, установленные правилами внутреннего трудового распорядка.

3.3. Работнику устанавливается ежегодный оплачиваемый отпуск продолжительностью 28 календарных дней. Право на использование отпуска за первый год работы в компании наступает по истечению 6 месяцев.

3.4. Работнику устанавливается рабочая неделя в режиме гибкого рабочего времени в соответствии с графиком работы структурного подразделения.

3.5. В отношении Работника устанавливается общий режим труда и отдыха, утвержденный правилами внутреннего трудового распорядка.

3.6. Работодатель может выплачивать Работнику премии за производственные результаты, а также другие стимулирующие выплаты и надбавки.

4. Обучение и аттестация Работника

4.1. Необходимость профессиональной подготовки и переподготовки работников определяет Работодатель.

4.2. В случае необходимости профессиональной подготовки или переподготовки Работника между Работодателем и Работником может быть заключен ученический договор, который будет являться дополнением к настоящему трудовому договору.

4.3. Аттестацию Работника проводит Работодатель с периодичностью устанавливаемой соответствующими служебными документами.

5. Материальная ответственность сторон

5.1. Сторона трудового договора, причинившая ущерб другой стороне, возмещает этот ущерб в соответствии с трудовым законодательством РФ. Расторжение трудового договора после причинения ущерба не влечет за собой освобождения стороны этого договора от материальной ответственности.

5.2. Материальная ответственность наступает за ущерб, причиненный в результате виновного противоправного действия или бездействия, в размере установленном Трудовым Кодексом РФ.

5.3. Частичная или полная материальная ответственность устанавливается в соответствии с занимаемой должностью и особенностями выполнения работ, обусловленных настоящим трудовым договором, нормами трудового законодательства и (при необходимости) дополнительными соглашениями между Работодателем и Работником.

6. Ответственность сторон за нарушение трудового законодательства

6.1. Сторона, виновная в нарушении трудового законодательства и иных нормативных правовых актов, содержащих нормы трудового права, привлекается к ответственности в порядке, установленном Трудовым Кодексом РФ, иными федеральными законами, а также привлекается к гражданско-правовой, административной и уголовной ответственности в порядке, установленном федеральными законами.

7. Заключительные положения

7.1. Изменение условий настоящего договора, его продление и прекращение возможно по соглашению сторон.

7.2. Настоящий трудовой договор подлежит расторжению в случаях, предусмотренных трудовым законодательством, в том числе в случае отрицательного заключения аттестационной комиссии при проведении аттестации Работника (п.4.3. настоящего договора).

7.3. Во всех случаях расторжения трудового договора работник обязуется не разглашать третьим лицам информацию конфиденциального характера (служебную и коммерческую тайну), ставшую ему известной в связи с исполнением обязанностей по настоящему договору.

7.4. Все споры по данному договору и/или должностной инструкции разрешаются путем переговоров. При невозможности разрешения споров переговорным путем, они подлежат рассмотрению в Федеральных судах г. Санкт-Петербурга и Ленинградской области.

7.5. Недействительность одного или нескольких положений настоящего договора не влечет недействительности договора в целом.

7.6. Настоящий договор вступает в силу с момента подписания и действует в течение срока, установленного настоящим договором. Договор может быть пролонгирован.

7.7. Работник имеет право на защиту своих персональных данных в соответствии с Трудовым Кодексом РФ и положением о персональных данных работников. Лица, виновные за нарушение норм, регулирующих получение, обработку и использование персональных данных Работника, несут административную и дисциплинарную

ответственность, гражданско-правовую и уголовную ответственность в соответствии с федеральными законами.

7.8. Работодатель осуществляет обязательное страхование работника по видам, основаниям, на условиях, в порядке и размерах, предусмотренных законодательством РФ.

7.9. Настоящий трудовой договор составлен в двух экземплярах и считается действительным при наличии подписей обеих сторон.

8. Адреса и реквизиты сторон

РАБОТОДАТЕЛЬ:

ООО «Научно-проектный реставрационный центр»
ИНН 7802368539 ОГРН 5067847438170
СПб, наб. реки Мойки д. 48, корп.10, офис 6

РАБОТНИК:

Калинин Валерий Александрович
ИНН 470602203370
Дата рождения: 23.12.1980 г.
Спб., Индустриальный пр., д. 13, кв. 148
паспорт: 41 02 № 661887
выдан 03.10.2002 г.
Отрадинским отд. милиции
Кировского района
Ленинградской области
код подразделения 473-023
СНИЛС 077-042-577-68

Работодатель:



М.П.



Работник:



Калинин В.А.

ТРУДОВОЙ ДОГОВОР № 11/20

«31» декабря 2020 г.

г. Санкт-Петербург

Общество с ограниченной ответственностью «Научно-проектный реставрационный центр», именуемое в дальнейшем «РАБОТОДАТЕЛЬ», в лице Генерального директора Прокофьева Михаила Федоровича, действующего на основании Устава, с одной стороны, и гражданка Российской Федерации Глинской Наталии Борисовны именуемая в дальнейшем «РАБОТНИК», с другой стороны, заключили настоящий трудовой договор о нижеследующем:

1. Общие положения

1.1. По настоящему трудовому договору Работник обязуется выполнять обязанности по должности заместитель генерального директора с окладом 25 000 тысяч рублей (Двадцать пять тысяч рублей 00 копеек), соблюдая правила техники безопасности, правила внутреннего трудового распорядка и условия настоящего трудового договора, а Работодатель обязуется обеспечивать Работнику необходимые условия для работы, выплачивать заработную плату и предоставлять социально-бытовые льготы в соответствии с законодательством и настоящим трудовым договором.

1.2. Трудовой договор заключается:

а) с «31» декабря 2020 г. по «31» декабря 2025 г.

2. Права и обязанности сторон

2.1. Права и обязанности Работника установлены Трудовым Кодексом РФ, иными законодательными актами РФ, должностной инструкцией, правилами внутреннего трудового распорядка.

2.2. Работник обязуется не разглашать третьим лицам охраняемую законом тайну (любые данные о наименовании, адресах, телефонах и/или контактных лицах покупателей и поставщиков Общества, а также любые данные о суммах, номенклатуре и датах продаж и/или покупок товаров, работ, услуг, как совершенных Обществом, так и планируемых).

2.3. Права и обязанности работодателя установлены Трудовым Кодексом РФ и иными законодательными актами РФ, правилами внутреннего трудового распорядка.

3. Оплата труда работника и социально-бытовое обеспечение

3.1. За выполнение обязанностей, предусмотренных настоящим трудовым договором, Работнику выплачивается:

- должностной оклад в соответствии со штатным расписанием, при условии выполнения в полном объеме должностных обязанностей и отработки нормы рабочего времени.

3.2. Заработная плата выплачивается два раза в месяц в дни, установленные правилами внутреннего трудового распорядка.

3.3. Работнику устанавливается ежегодный оплачиваемый отпуск продолжительностью 28 календарных дней. Право на использование отпуска за первый год работы в компании наступает по истечению 6 месяцев.

3.4. Работнику устанавливается рабочая неделя в соответствии с графиком работы Общества (структурного подразделения).

3.5. В отношении Работника устанавливается режим труда и отдыха, утвержденный правилами внутреннего трудового распорядка.

3.6. Работодатель может выплачивать Работнику премии за производственные результаты, а также другие стимулирующие выплаты и надбавки.

4. Обучение и аттестация Работника

4.1. Необходимость профессиональной подготовки и переподготовки работников определяет Работодатель.

4.2. В случае необходимости профессиональной подготовки или переподготовки Работника между Работодателем и Работником может быть заключен ученический договор, который будет являться дополнением к настоящему трудовому договору.

4.3. Аттестацию Работника проводит Работодатель с периодичностью устанавливаемой соответствующими служебными документами.

5. Материальная ответственность сторон

5.1. Сторона трудового договора, причинившая ущерб другой стороне, возмещает этот ущерб в соответствии с трудовым законодательством РФ. Расторжение трудового договора после причинения ущерба не влечет за собой освобождения стороны этого договора от материальной ответственности.

5.2. Материальная ответственность наступает за ущерб, причиненный в результате виновного противоправного действия или бездействия, в размере установленном Трудовым Кодексом РФ.

5.3. Частичная или полная материальная ответственность устанавливается в соответствии с занимаемой должностью и особенностями выполнения работ, обусловленных настоящим трудовым договором, нормами трудового законодательства и (при необходимости) дополнительными соглашениями между Работодателем и Работником.

6. Ответственность сторон за нарушение трудового законодательства

6.1. Сторона, виновная в нарушении трудового законодательства и иных нормативных правовых актов, содержащих нормы трудового права, привлекается к ответственности в порядке, установленном Трудовым Кодексом РФ, иными федеральными законами, а также привлекается к гражданско-правовой, административной и уголовной ответственности в порядке, установленном федеральными законами.

7. Заключительные положения

7.1. Изменение условий настоящего договора, его продление и прекращение возможно по соглашению сторон.

7.2. Настоящий трудовой договор подлежит расторжению в случаях, предусмотренных трудовым законодательством, в том числе в случае отрицательного заключения аттестационной комиссии при проведении аттестации Работника (п.4.3 настоящего договора).

7.3. Во всех случаях расторжения трудового договора работник обязуется не разглашать третьим лицам информацию конфиденциального характера (служебную и коммерческую тайну), ставшую ему известной в связи с исполнением обязанностей по настоящему договору.

7.4. Все споры по данному договору и/или должностной инструкции разрешаются путем переговоров. При невозможности разрешения споров переговорным путем, они подлежат рассмотрению в Федеральных судах г. Санкт-Петербурга и Ленинградской области.

7.5. Недействительность одного или нескольких положений настоящего договора не влечет недействительности договора в целом.

7.6. Настоящий договор вступает в силу с момента подписания и действует в течение срока, установленного настоящим договором. Договор может быть пролонгирован.

7.7. Работник имеет право на защиту своих персональных данных в соответствии с Трудовым Кодексом РФ и положением о персональных данных работников. Лица,

виновные за нарушение норм, регулирующих получение, обработку и использование персональных данных Работника, несут административную и дисциплинарную ответственность, гражданско-правовую и уголовную ответственность в соответствии с федеральными законами.

7.8. Работодатель осуществляет обязательное страхование работника по видам, основаниям, на условиях, в порядке и размерах, предусмотренных законодательством РФ.

7.9. Настоящий трудовой договор составлен в двух экземплярах и считается действительным при наличии подписей обеих сторон.

8. Адреса и реквизиты сторон

РАБОТОДАТЕЛЬ: ООО «Научно-проектный реставрационный центр»
ИНН 7802368539 ОГРН 5067847438170
СПб, наб. реки Мойки д. 48 офис 6

РАБОТНИК: Глинская Наталия Борисовна
ИНН 780515488131 дата рождения 31.01.1956 г.
Адрес СПб, ул. Морской Пехоты д. 14, кв. 39
Паспорт 4000 592073
Выдан 18.03.2001 г.
64 О/М Кировского р-на
г. Санкт-Петербурга
код подразделения 782-064
СНИЛС 024-853-019 39

Работодатель:

Работник:



 Глинская Н.Б.

Приложение №3
к акту государственной историко-культурной экспертизы



СОГЛАСОВАНО:

Директор государственного казенного учреждения Ленинградской области «Дирекция по сохранению объектов культурного наследия»

УТВЕРЖДАЮ:

Заместитель председателя комитета – начальник департамента государственной охраны, сохранения и использования объектов культурного наследия


_____ О.А. Степанов
(подпись) (Ф.И.О.)
" " " 2020 г.



_____ Т.Е. Лазарева
(подпись) (Ф.И.О.)
" 30 " " 2020 г.


ЗАДАНИЕ

на проведение работ по сохранению объекта культурного наследия, включенного в единый государственный реестр объектов культурного наследия (памятников истории и культуры) народов Российской Федерации, или выявленного объекта культурного наследия

от 30.06.2020 N 04-05/20-38

1. Наименование и категория историко-культурного значения объекта культурного наследия, включенного в единый государственный реестр объектов культурного наследия (памятников истории и культуры) народов Российской Федерации (далее – реестр), или наименование выявленного объекта культурного наследия:

Объект культурного наследия регионального значения «Мемориальный комплекс» в составе: «Памятник-стела герою итальянского сопротивления Петрову И.Г., жившему в этом поселке», «Памятник-стела местным жителям, погибшим на фронтах Великой Отечественной войны», «Памятник-стела советским воинам – освободителям поселка в 1944 г.», «Место захоронения советских воинов, погибших в 1919 г., 1941-1944 гг.»

2. Адрес места нахождения объекта культурного наследия, включенного в реестр, или выявленного объекта культурного наследия по данным органов технической инвентаризации:

Ленинградская область, Гатчинский муниципальный район,

(субъект Российской Федерации)

Елизаветинское сельское поселение, п. Елизаветино, уч. 2п

(населенный пункт)

улица

-

д.

-

корп./стр.

-

офис/кв.

-

3. Сведения о собственнике либо ином законном владельце объекта культурного наследия, включенного в реестр, или выявленного объекта культурного наследия:

Собственник (законный владелец):

(указать полное наименование, организационно-правовую форму юридического лица в соответствии с учредительными документами; фамилию, имя, отчество (при наличии) – для физического лица)

Адрес места нахождения:



Комитет по культуре
Ленинградской
области
01-08-5243/2020-0-1
02.07.2020

(субъект Российской Федерации)

--

(населенный пункт)

улица

--

д.

--

корп./стр.

--

офис/кв.

--

СНИЛС

				-				-						
--	--	--	--	---	--	--	--	---	--	--	--	--	--	--

ОГРН/ОГРНИП

--	--	--	--	--	--	--	--	--	--	--	--	--	--	--	--	--	--	--	--

Ответственный представитель:

--

(фамилия, имя, отчество (при наличии))

Контактный телефон:

--

Адрес электронной почты:

--

4. Сведения об охранном обязательстве собственника или иного законного владельца объекта культурного наследия:

Дата	-
Номер	-
Орган охраны объектов культурного наследия, выдавший документ	-

5. Реквизиты документов об утверждении границы территории объекта культурного наследия, включенного в реестр, или выявленного объекта культурного наследия:

Установлены приказом комитета по культуре Ленинградской области от 10 июля 2019 года № 01-03/19-358

6. Реквизиты документов об утверждении предмета охраны объекта культурного наследия, включенного в реестр, или выявленного объекта культурного наследия, описание предмета охраны:

Установлен приказом комитета по культуре Ленинградской области от 10 июля 2019 года № 01-03/19-358
--

7. Реквизиты документов о согласовании органом охраны объектов культурного наследия ранее выполненной проектной документации на проведение работ по сохранению объекта культурного наследия, возможность ее использования при проведении работ по сохранению объекта культурного наследия:

Проектная документация ранее не разрабатывалась

8. Состав и содержание проектной документации на проведение работ по сохранению объекта культурного наследия:

Раздел 1. Предварительные работы: а) ознакомление с объектом в натуре, составление акта технического состояния и определение процента утрат; б) составление акта определения влияния предполагаемых к проведению видов работ на конструктивные и другие характеристики надежности и безопасности объекта культурного наследия;
--

*В случае если затрагиваются конструктивные и другие характеристики надежности и безопасности объекта культурного наследия проектная документация выполняется в соответствии с требованиями постановления Правительства Российской Федерации от 16 февраля 2008 года № 87 «О составе разделов проектной документации и требованиях к их содержанию» (письмо Минкультуры России от 24 марта 2015 года № 90-01-39-ГП).

в) документально-протокольная фотофиксация;

г) разработка проекта первоочередных противоаварийных и консервационных мероприятий (при необходимости), на основании отчета о техническом состоянии (акта технического состояния) объекта культурного наследия или предварительного инженерного заключения, включающего:

- пояснительную записку,
- рабочую документацию,
- объектную и локальные сметы.

д) исходно-разрешительная документация.

Раздел 2. Комплексные научные исследования:

1. Этап до начала производства работ	2. Этап в процессе производства работ
<p>а) историко-архивные и библиографические исследования;</p> <p>б) историко-архитектурные натурные исследования;</p> <p>в) инженерно-технические исследования;</p> <p>г) инженерные химико-технологические исследования по строительным и отделочным материалам;</p> <p>д) исследования по объемным параметрам и специальные инженерно-технологические исследования;</p> <p>ж) отчет по комплексным научным исследованиям.</p>	

Раздел 3. Проект реставрации и приспособления:

1. Эскизный проект (архитектурные и конструктивные решения проекта)	2. Проект
<p>а) пояснительная записка с обоснованием проектных решений;</p> <p>б) архитектурные решения;</p> <p>в) конструктивные и объемно-планировочные решения.</p>	<p>а) пояснительная записка;</p> <p>б) архитектурные решения;</p> <p>в) конструктивные решения;</p> <p>г) инженерное оборудование, сети инженерно-технического обеспечения, инженерно-технические мероприятия, технологические решения;</p> <p>д) проект организации работ по сохранению и приспособлению;</p> <p>е) сводный сметный расчет;</p> <p>ж) перечень мероприятий по охране окружающей среды;</p> <p>з) перечень мероприятий по обеспечению пожарной безопасности;</p> <p>и) перечень мероприятий по обеспечению доступа инвалидов и малоподвижных групп населения к объектам культурного наследия;</p> <p>к) иная документация (предусмотренная федеральными законами и/или определенная заданием на разработку научно-проектной документации);</p>

Раздел 4. Рабочая проектная документация:

1. Этап до начала производства работ	2. Этап в процессе производства работ
<p>а) рабочий проект ремонтно-реставрационных работ;</p>	<p>а) уточнение проектных решений по результатам раскрытий в процессе</p>

<p>б) технологии ремонта и реставрации строительных и отделочных материалов;</p> <p>в) отдельные архитектурные детали;</p> <p>г) чертежи изделий (план, фасад, разрез);</p> <p>д) чертежи общего вида конструкций;</p> <p>е) чертежи деталей и узлов конструкций;</p> <p>ж) чертежи на изготовление реставрационных строительных изделий и конструкций индивидуального изготовления;</p> <p>з) маркировочные чертежи и шаблоны;</p> <p>и) спецификации на материалы и изделия;</p> <p>к) ведомости и сводные ведомости потребности в материалах;</p> <p>л) подготовка сметных расчетов на ремонтно-реставрационные работы объекта.</p> <p>Разрабатывается в соответствии с ГОСТ 21.501-2011 Система проектной документации для строительства (СПДС). Правила выполнения рабочей документации архитектурных и конструктивных решений</p>	<p>производства реставрационных работ</p>
<p>Раздел 5. Отчетная документация: представить после завершения производства работ по сохранению объекта культурного наследия. Отчётная документация оформляется и утверждается в соответствии с приказом Министерства культуры Российской Федерации от 25 июня 2015 года № 1840 «Об утверждении состава и порядка утверждения отчётной документации о выполнении работ по сохранению объекта культурного наследия, включённого в единый государственный реестр объектов культурного наследия (памятников истории и культуры) народов Российской Федерации, или выявленного объекта культурного наследия, порядка приёмки работ по сохранению объекта культурного наследия и подготовки акта приёмки выполненных работ по сохранению объекта культурного наследия, включённого в единый государственный реестр объектов культурного наследия (памятников истории и культуры) народов Российской Федерации, или выявленного объекта культурного наследия и его формы».</p>	

9. Порядок и условия согласования проектной документации на проведение работ по сохранению объекта культурного наследия:

<p>К проведению работ по сохранению объекта культурного наследия, включенного в единый государственный реестр объектов культурного наследия (памятников истории и культуры) народов Российской Федерации допускаются юридические лица и индивидуальные предприниматели, имеющие лицензию на осуществление деятельности по сохранению объектов культурного наследия (памятников истории и культуры) народов Российской Федерации в соответствии с законодательством Российской Федерации о лицензировании отдельных видов деятельности.</p> <p>Работы по консервации и реставрации объектов культурного наследия, включенных в единый государственный реестр объектов культурного наследия (памятников истории и культуры) народов Российской Федерации проводятся физическими лицами, аттестованными федеральным органом охраны объектов культурного наследия в установленном им порядке, состоящими в трудовых отношениях с юридическими лицами или индивидуальными предпринимателями, имеющими лицензию на осуществление деятельности по сохранению объектов культурного наследия (памятников истории и культуры) народов Российской Федерации, а также физическими лицами, аттестованными федеральным органом охраны объектов культурного наследия в установленном им порядке, являющимися индивидуальными предпринимателями, имеющими лицензию на осуществление деятельности по сохранению объектов культурного наследия (памятников истории и культуры) народов Российской Федерации.</p> <p>Государственная историко-культурная экспертиза проектной документации</p> <p>Предоставление положительного заключения государственной историко-культурной экспертизы на разработанную проектную документацию;</p> <p>Предоставление положительного решения органа охраны объектов культурного</p>

наследия о согласии с выводами, изложенными в заключении историко-культурной экспертизы на разработанную проектную документацию;

Предоставление положительного заключения о согласовании в органе охраны объектов культурного наследия проектной документации.

Экспертиза сметной документации (организацией, имеющей действующее свидетельство Федеральной службы по аккредитации).

Предоставление положительного заключения экспертизы сметной документации (организацией, имеющей действующее свидетельство Федеральной службы по аккредитации).

В случае, если затрагиваются конструктивные и другие характеристики безопасности объекта культурного наследия, положительное заключение государственной экспертизы на проектную документацию (ГАУ «Леноблгосэкспертиза»).

10. Требования по научному руководству, авторскому и техническому надзору:

Лицо, осуществляющее разработку проектной документации, необходимой для проведения работ по сохранению объекта культурного наследия, включенного в единый государственный реестр объектов культурного наследия (памятников истории и культуры) народов Российской Федерации осуществляет научное руководство проведением этих работ и авторский надзор за их проведением.

11. Дополнительные требования и условия:

Необходимость уведомления органа охраны объектов культурного наследия об организации, являющейся разработчиком проектной документации, имеющей лицензию на осуществление деятельности по сохранению объектов культурного наследия; работы проводятся специалистами, аттестованными федеральным органом охраны объектов культурного наследия в порядке, устанавливаемом в соответствии с пунктом 29 статьи 9 Федерального закона от 25.06.2002 N 73-ФЗ «Об объектах культурного наследия (памятниках истории и культуры) народов Российской Федерации».

В случае проведения научно-исследовательских и изыскательских работ на объекте культурного наследия организации, являющейся разработчиком проектной документации, имеющей лицензию на осуществление деятельности по сохранению объектов культурного наследия, необходимо разрешение на проведение работ по сохранению объекта культурного наследия, включенного в единый государственный реестр объектов культурного наследия (памятников истории и культуры) народов Российской Федерации, или выявленного объекта культурного наследия в соответствии с приказом Министерства культуры Российской Федерации от 21 октября 2015 года № 2625.

Задание подготовлено:

Главный специалист отдела по осуществлению полномочий Ленинградской области с сфере объектов культурного наследия департамента государственной охраны, сохранения и использования объектов культурного наследия комитета по культуре Ленинградской области

(должность, наименование органа охраны объектов культурного наследия)


(Подпись)

Смирнова А.Е.
(Ф.И.О. полностью)



ЛЕНИНГРАДСКИЙ ОБЛАСТНОЙ СОВЕТ НАРОДНЫХ ДЕПУТАТОВ

ИСПОЛНИТЕЛЬНЫЙ КОМИТЕТ

Р Е Ш Е Н И Е

от 16.05.88 № 189

Ленинград

Об утверждении списка военно-исторических памятников и памятных мест, подлежащих охране в Ленинградской области

Исполнительный комитет Ленинградского областного Совета народных депутатов отмечает, что Управлением культуры проведена значительная работа по выявлению и учету в районах и городах области военно-исторических памятников и памятных мест, связанных с борьбой советского народа за свободу и независимость нашей Родины. Постановлениями Совета Министров РСФСР 43 таких памятника утверждены как памятники республиканского значения, а более сорока взяты под государственную охрану решениями облисполкома.

В связи с выявлением и взятием на учет за последние годы еще более 600 военно-исторических памятников и памятных мест, в соответствии с Законом РСФСР "Об охране и использовании памятников истории и культуры" по согласованию с Министерством культуры РСФСР Исполнительный комитет Ленинградского областного Совета народных депутатов РЕШИЛ:

1. Утвердить представленный Управлением культуры прилагаемый список военно-исторических памятников и памятных мест, подлежащих охране как памятники местного (областного) значения.

2. Исполкомам городских и районных Советов народных депутатов:

2.1. Обеспечить сохранение и содержание в благоустроенном состоянии названных памятников и памятных мест при участии предприятий, учреждений и организаций, на территории или в принадлежности которых находятся эти памятники и памятные

места, а также других организаций – на шефских и общественных началах.

2.2. Не допускать случаев выполнения работ по капитальному благоустройству, ремонту, реконструкции и обозначению памятников и памятных мест, включая установку памятных знаков и памятных досок, без ведома и согласования с инспекцией охраны памятников Управления культуры.

2.3. Оказывать помощь и содействие инспекции охраны памятников, городским и районным отделениями Всероссийского общества охраны памятников истории и культуры в проведении мероприятий по выявлению и обследованию памятников и памятных мест, оформлению охранной документации и паспортизации памятников.

3. Предложить Управлению жилищно-коммунального хозяйства, Агропромышленному комитету области, Главному управлению архитектуры и градостроительства облисполкома, областному военному комиссариату, Отделу народного образования и просить Ленинградский областной комитет ВЛКСМ, областной совет по туризму и экскурсиям Леноблсовпрофа, областное отделение Всероссийского общества охраны памятников истории и культуры, Ленинградскую секцию Советского комитета ветеранов войны усилить свое участие в мероприятиях по охране, благоустройству и пропаганде военно-исторических памятников.

4. Отметить активную работу областного, городских и районных отделений Всероссийского общества охраны памятников истории и культуры по выявлению, обследованию, благоустройству и пропаганде военно-исторических памятников Ленинградской области.

5. Управлению культуры:

5.1. Продолжить работу по выявлению и учету военно-исторических памятников и памятных мест, а также памятников других категорий на территории области.

5.2. Подготовить и выпустить типографским способом в 1988–1989 годах справочник с перечнем всех находящихся в городах и районах Ленинградской области памятников истории и культуры, состоящих под государственной охраной (во исполнение постановления Совета Министров РСФСР от 24.01.80 № 54).

5.3. Усилить контроль за состоянием военно-исторических памятников и памятных мест, а также за проводимыми работами

по их благоустройству и обозначению.

6. Контроль за исполнением решения возложить на заместителя председателя облисполкома В.П.Ворфоломеева.

Первый заместитель
председателя исполкома

Секретарь исполкома



Л.Койколайнен

В.Пылин

УТВ. 01/1-88 В.

Приложение к УТВ. 16/V-88 от 18.05.88

СПРАВКА

о военно-исторических памятниках и памятных местах советского времени в районах и городах Ленинградской области на ~~1/1-88~~ 1/1-88.

Томск - на 1/1-82

№ п/п	Районы и города	Число памятников и памятных мест		Литер.	Всего памятников и памятных мест	Стр.
		УТВ. до 1988 г.	Сумма до 16/V-88 г.			
1	2	3	4	5	6	7
I.	Бокситогорский р-н	2/-	16	2	18	2
2.	Волосовский р-н	0 -/-	30	4	30	4
3.	г. Волхов	-/1	7	2	8	8
4.	Волховский р-н	1/3	18	3	22	10
5.	Всеволожский р-н	12 11/3	70-1	9	84	13
6.	г. Выборг	1/1	3	1	5	22
7.	Выборгский р-н	-/9	43	5	52	23
8.	г. Гатчина	1/-	8	2	9	28
9.	Гатчинский р-н	-/2	66-1	8	68	30
10.	Кингисеппский р-н	-/8	76	9	84	38
II.	Киришский р-н	0 -/-	23	3	23	47
12.	Кировский р-н	II/-	47+4	6	58+4	50
13.	Лодейнопольский р-н	1/3	20	3	24	56
14.	Ломоносовский р-н	7/1	45-1	6	53	59
15.	Лужский р-н	2/2	61	7	65	65
16.	Подпорожский р-н	-/1	24	3	25	72
17.	Приозерский р-н	-/2	19	3	21	75
18.	Сланцевский р-н	-/1	25	3	26	78
19.	г. Сосновый Бор	1/2	6	1	7	81
20.	Тихвинский р-н	4/2	20	3	26	82
21.	Тосненский р-н	1/2	39-1	5	42	85
		43/41	666	88	750	-
		84 85	669		754	

Условное обозначение:

В графе 3 числитель дроби означает памятники, утвержденные Совмином РСФСР, знаменатель - памятники, утвержденные Леноблисполкомом.

~~Восстановлено~~

Инспекция охраны памятн.
Упр. культуры

9. ГАТЧИНСКИЙ РАЙОН

№ п/п	Местонахождение памятников и памятных мест	Наименование памятников и памятных мест
1	2	3
	<u>Вырица</u> , раб.поселок, в 20 км. к юго-востоку от Гатчины, в 2-х местах	
1.	У здания ж.д.вокзала, на вос- точной стороне, в сквере.	Братские захоронение советских воинов, погибших в 1919- и в 1941-44 гг.
2.	Западная окраина поселка, на южной стороне Сиверского шос- се, близ гражданского кладбища на реке Оредеж.	Памятное место, где захоронены дети, погибшие от рук фашистов 1942-43 гг.
	<u>Дружная Горка</u> , раб.поселок, в 30 км. к югу от Гатчины.	
3.	Юго-западная окраина поселка, близ дороги на пос.Сиверский.	Братское кладбище советских вои- нов и местных жителей, погибших в 1941-44 гг.
	<u>Кобрино</u> , раб.поселок, в 18 км. к югу от Гатчины, близ ж.д.ст. Прибыtkовo, в 2-х местах.	
4.	В центре поселка.	Братское захоронение советских воинов, погибших в 1941-44 гг.
5.	Ж.д.ст. <u>Карташевская</u> , в 2-х км. к югу от ст.Прибыtkовo, близ станции. <i>+ д. Менило, вблизи д. Дар Юлено (по уточнен. свд).</i>	Братское захоронение советских воинов, погибших в 1941-44 гг.
6.	<u>Коммунар</u> , раб.поселок, в 18 км. к северо-востоку от Гатчины, <i>д. Антропшино</i> : в 2-х км. к северу от пос.Коммунар, в центре деревни.	Братское захоронение советских воинов, погибших в 1919 г. и в 1941-1944 гг.
	<u>Сиверский</u> раб.поселок, в 23 км. к югу от Гатчины, в 2-х местах.	
7.	Проспект Героев, в 1,5 км. к юго-западу от ж.д.станции, близ дороги на д.Выру.	Памятник-самолет советским лет- чикам, участникам битвы за Ленин- град в годы Великой Отечествен- ной войны.

1	2	3
25. На другом участке.	Братское захоронение советских воинов, погибших в 1941-44 гг.	
26. <u>пос. Елизаветино</u> , в 20 км. к юго-западу от г. Гатчины, близ ж.д. станции.	Мемориальный комплекс, в составе которого:	а) место захоронения советских воинов, погибших в 1919, 1941-1944 гг., б) памятник-стела советским воинам-освободителям поселка в 1944 г., в) памятник-стела местным жителям, погибшим на фронтах Великой Отечественной войны, г) памятник-стела герою итальянского сопротивления ПЕТРОВУ И.Г., жившему в этом поселке.
27. <u>д. Зайцево</u> , близ ж.д. ст. в 6 км. к востоку от пос. Тайцы, близ ж.д. ст. Строганово, в центре деревни.	Братское захоронение советских воинов, погибших в 1941-44 гг.	
28. <u>д. Заозерье</u> , в 7 км. к юго-западу от пос. Дружная Горка, в 500 м. восточнее деревни.	Памятник-стела на месте трагической гибели более 80 советских воинов, сожженных фашистами заживо 31.01.44 г.	
29. <u>пос. Кобрадово</u> , в 15 км. к северо-востоку от г. Гатчины, в центре поселка, у школы.	Братское захоронение советских воинов, погибших в 1941-44 гг.	
30. <u>д. Каушта</u> , в 10 км. к востоку от пос. Вырица, в зоне деревни.	Братское захоронение советских воинов, погибших в 1919 и 1941-1944 гг.	
31. <u>д. Корпикюля</u> , в 7 км. к северо-востоку от д. Антелово, близ пос. Коммунар, на юго-западной окраине деревни.	Памятник-дот на рубеже обороны подступов к Ленинграду в 1941 г..	
32. <u>пос. Лукаши</u> , в 6 км. к юго-западу от д. Антелово, к северо-востоку от Гатчины, на северной окраине деревни, на левом берегу реки Ижоры, близ ж.бетонного моста.	Братское захоронение советских воинов, погибших в 1919 и 1941-44 гг.	

5 мая 1997 года

N 452

УКАЗ

ПРЕЗИДЕНТА РОССИЙСКОЙ ФЕДЕРАЦИИ

**ОБ УТОЧНЕНИИ СОСТАВА ОБЪЕКТОВ ИСТОРИЧЕСКОГО
И КУЛЬТУРНОГО НАСЛЕДИЯ ФЕДЕРАЛЬНОГО
(ОБЩЕРОССИЙСКОГО) ЗНАЧЕНИЯ**

Учитывая предложение Правительства Российской Федерации,
постановляю:

1. Исключить из числа памятников истории и культуры федерального (общероссийского) значения памятники истории и культуры, включенные в соответствии с Указом Президента Российской Федерации от 20 февраля 1995 г. N 176 "Об утверждении Перечня объектов исторического и культурного наследия федерального (общероссийского) значения" (Собрание законодательства Российской Федерации, 1995, N 9, ст. 734) в Перечень объектов исторического и культурного наследия федерального (общероссийского) значения, а также памятники истории и культуры, отнесенные решениями органов исполнительной власти субъектов Российской Федерации к категории памятников истории и культуры местного значения, согласно Приложениям N N 1 и 2.
2. Рекомендовать органам исполнительной власти субъектов Российской Федерации рассмотреть в установленном порядке в 3-месячный срок вопрос об отнесении к категории памятников истории и культуры местного значения исключенных из Перечня объектов исторического и культурного наследия федерального (общероссийского) значения памятников истории и культуры, предусмотренных в Приложении N 2 к настоящему Указу.
3. Считать целесообразным вопросы уточнения состава объектов исторического и культурного наследия федерального (общероссийского) значения отнести начиная с 1 мая 1997 г. к ведению Правительства Российской Федерации.

Москва, Кремль
5 мая 1997 года
N 452

Президент
Российской Федерации
Б.ЕЛЬЦИН



АДМИНИСТРАЦИЯ ЛЕНИНГРАДСКОЙ ОБЛАСТИ
КОМИТЕТ ПО КУЛЬТУРЕ ЛЕНИНГРАДСКОЙ ОБЛАСТИ

ПРИКАЗ

«10» ИЮНЯ 2019 г.

№ 01-03/19-358
Санкт-Петербург

Об установлении границ территории и предмета охраны объекта культурного наследия регионального значения «Мемориальный комплекс» по адресу: Ленинградская область, Гатчинский муниципальный район, Елизаветинское сельское поселение, п. Елизаветино, уч. 2 п

В соответствии со ст. ст. 3.1, 9.2, 20, 33 Федерального закона от 25 июня 2002 года № 73-ФЗ «Об объектах культурного наследия (памятниках истории и культуры) народов Российской Федерации», ст. 4 закона Ленинградской области от 25 декабря 2015 года № 140-оз «О государственной охране, сохранении, использовании и популяризации объектов культурного наследия (памятников истории и культуры) народов Российской Федерации, расположенных на территории Ленинградской области», п. 2.2.2. Положения о комитете по культуре Ленинградской области, утвержденного постановлением Правительства Ленинградской области от 24 октября 2017 года № 431, приказываю:

1. Установить границы территории объекта культурного наследия регионального значения «Мемориальный комплекс» по адресу: Ленинградская область, Гатчинский муниципальный район, Елизаветинское сельское поселение, п. Елизаветино, уч. 2 п (далее – Ансамбль), принятого на государственную охрану решением Исполнительного комитета Ленинградского областного Совета народных депутатов от 16 мая 1988 года № 189, согласно приложению 1 к настоящему приказу.

2. Установить предмет охраны Ансамбля согласно приложению 2 к настоящему приказу.

3. Отделу по осуществлению полномочий Ленинградской области в сфере объектов культурного наследия департамента государственной охраны, сохранения и использования объектов культурного наследия комитета по культуре Ленинградской области обеспечить:

- внесение соответствующих сведений в Единый государственный реестр объектов культурного наследия (памятников истории и культуры) народов Российской Федерации;

- копию настоящего приказа направить в сроки, установленные действующим законодательством, в федеральный орган исполнительной власти, уполномоченный Правительством Российской Федерации на осуществление государственного

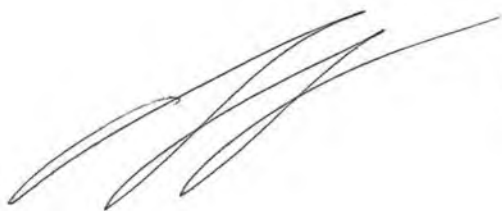
кадастрового учета, государственной регистрации прав, ведение Единого государственного реестра недвижимости и предоставление сведений, содержащихся в Едином государственном реестре недвижимости, его территориальные органы.

4. Отделу взаимодействия с муниципальными образованиями, информатизации и организационной работы комитета по культуре Ленинградской области обеспечить размещение настоящего приказа на сайте комитета по культуре Ленинградской области в информационно-телекоммуникационной сети «Интернет».

5. Контроль за исполнением настоящего приказа возложить на заместителя начальника департамента государственной охраны, сохранения и использования объектов культурного наследия комитета по культуре Ленинградской области.

6. Настоящий приказ вступает в силу со дня его официального опубликования.

Председатель комитета

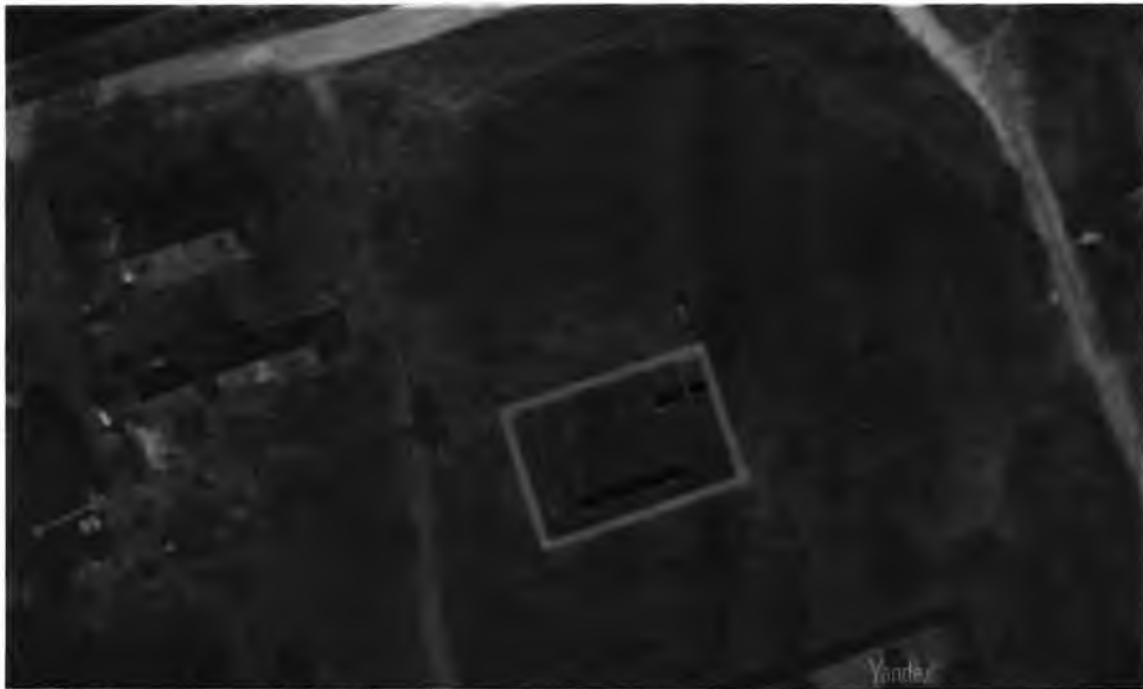


Е.В. Чайковский

Приложение № 1
к приказу комитета по культуре
Ленинградской области
от «10» июля 2019 г.
№ 01-03/19-358

**Границы территории объекта культурного наследия регионального значения
«Мемориальный комплекс» по адресу: Ленинградская область, Гатчинский
муниципальный район, Елизаветинское сельское поселение, п. Елизаветино,
уч. 2 п**

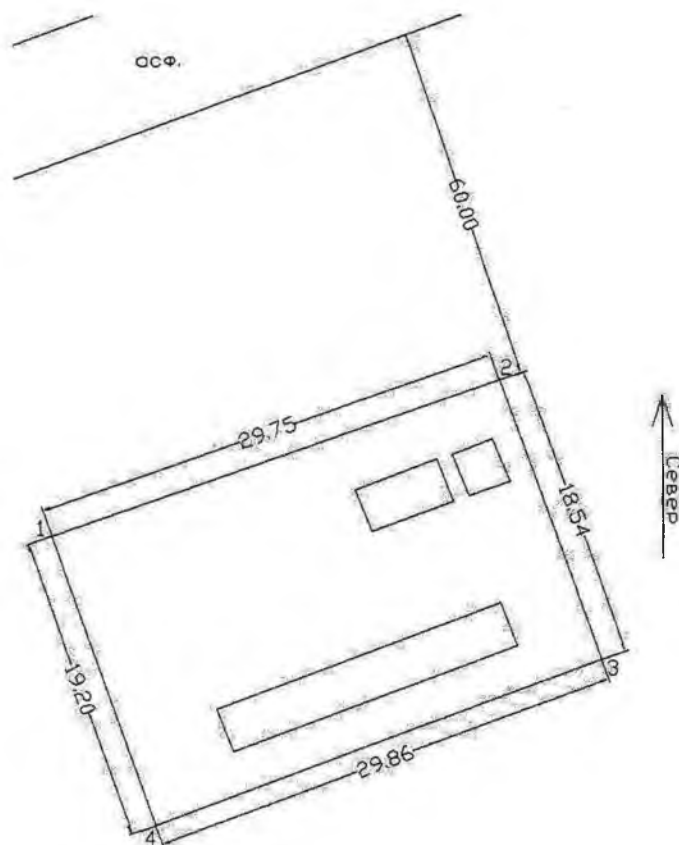
**Карта (схема) границ территории объекта культурного наследия
регионального значения «Мемориальный комплекс» по адресу: Ленинградская
область, Гатчинский муниципальный район, Елизаветинское сельское
поселение, п. Елизаветино, уч. 2 п**



Условные обозначения

----- граница территории объекта культурного наследия регионального значения

Перечень координат поворотных (характерных) точек границ территории объекта культурного наследия регионального значения «Мемориальный комплекс» по адресу: Ленинградская область, Гатчинский муниципальный район, Елизаветинское сельское поселение, п. Елизаветино, уч. 2 п



№ П/П	Широта (X)	Долгота (Y)
1	83441.496	44656.749
2	83469.605	44666.495
3	83475.901	44649.060
4	83447.915	44638.656

Определение географических координат характерных точек границы территории объекта культурного наследия выполнено в местной системе координат СК 1964_СПБ

**Режим использования территории объекта культурного наследия
регионального значения «Мемориальный комплекс» по адресу: Ленинградская
область, Гатчинский муниципальный район, Елизаветинское сельское
поселение, п. Елизаветино, уч. 2 п**

На территории Ансамбля разрешается:

- проведение работ по сохранению объекта культурного наследия (меры, направленные на обеспечение физической сохранности и сохранение историко-культурной ценности объекта культурного наследия, предусматривающие консервацию, ремонт, реставрацию, включающие в себя научно-исследовательские, изыскательские, проектные и производственные работы, научное руководство за проведением работ по сохранению объекта культурного наследия, технический и авторский надзор за проведением этих работ);

- реконструкция, ремонт существующих дорог, инженерных коммуникаций, благоустройство, озеленение, установка малых архитектурных форм, иная хозяйственная деятельность (по согласованию с региональным органом охраны объектов культурного наследия), не противоречащая требованиям обеспечения сохранности объекта культурного наследия и позволяющая обеспечить функционирование объекта культурного наследия в современных условиях, обеспечивающая недопущение ухудшения состояния территории объекта культурного наследия.

На территории Ансамбля запрещается:

- строительство объектов капитального строительства и увеличение объемно-пространственных характеристик существующих на территории объекта культурного наследия объектов капитального строительства; проведение земляных, строительных, мелиоративных работ и иных работ, за исключением работ по сохранению объекта культурного наследия или его отдельных элементов, сохранению историко-градостроительной или природной среды объекта культурного наследия;

- установка рекламных конструкций, распространение наружной рекламы;

- осуществление любых видов деятельности, ухудшающих экологические условия и гидрологический режим на территории объекта культурного наследия, создающих вибрационные нагрузки динамическим воздействием на грунты в зоне их взаимодействия с объектами культурного наследия.

**Предмет охраны объекта культурного наследия регионального значения
«Мемориальный комплекс» по адресу: Ленинградская область, Гатчинский
муниципальный район, Елизаветинское сельское поселение, п. Елизаветино, уч. 2 п**

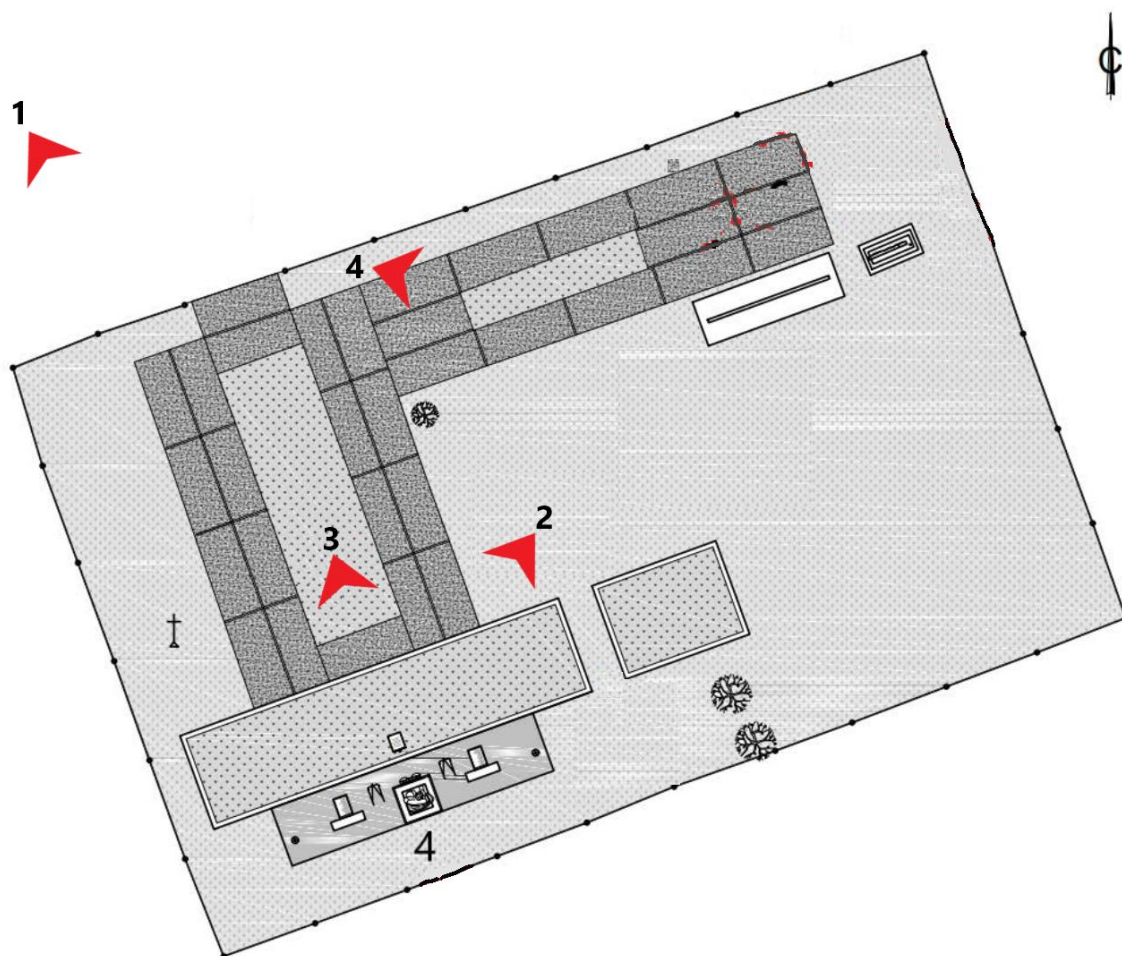
№ п/п	Виды предметов охраны	Элементы предметов охраны
1	Мемориальное значение объекта	<p>Причастность объекта к историческому событию: Гражданская война 1918-1920 гг., Великая Отечественная война 1941-1945 гг.</p> <p>История объекта связана с периодами Гражданской и Великой Отечественной войн на территории Гатчинского района Ленинградской области.</p>
2	Объемно-пространственное решение:	<p>Историческое пространственное и архитектурно-композиционное решение мемориального комплекса братского захоронения.</p>
3	Конструкции памятника	<p>Стелы: бетон, окрашенный, с металлическими окрашенными звездами и мраморными плитами.</p> <p>Основание: бетон, окрашенный.</p> <p>Мемориальные плиты с фамилиями погребенных: мрамор белый, полированный.</p> <p>Мемориальные плиты с фамилиями погребенных: гранит, полированный.</p> <p>Скульптура воина: бетон, окрашенный.</p> <p>Постамент: бетон, окрашенный, с металлической окрашенной звездой и металлической окрашенной лентой.</p> <p>Стела: бетон, окрашенный, с памятной надписью: «Никто не забыт и Ничто не забыто» и гранитными плитами.</p> <p>Стела: бетон, окрашенный, с памятной надписью: «Вечная память павшим 1919, 1941-1945»</p>
4	Архитектурное решение	<p>Историческая форма, конфигурации в плане, материалы отдельных частей мемориального комплекса.</p> <p>Текст на мемориальных плитах и стелах.</p> <p>Пластическое решение скульптуры воина, стоящего со склонённым знаменем в правой руке и с каской – в левой.</p>

Предмет охраны может быть уточнен при проведении дополнительных научных исследований.

СПИСОК ФОТОГРАФИЙ

1. «Мемориальный комплекс» в составе: «Памятник-стела герою итальянского сопротивления Петрову И.Г., жившему в этом поселке», «Памятник-стела местным жителям, погибшим на фронтах Великой Отечественной войны», «Памятник-стела советским воинам– освободителям поселка в 1944 г.», «Место захоронения советских воинов, погибших в 1919 г., 1941-1944 гг.», Ленинградская область, Гатчинский муниципальный район, Елизаветинское сельское поселение, п. Елизаветино, уч. 2 п. Общий вид с северо-запада. Фото 05.07.2021г.
2. «Мемориальный комплекс» в составе: «Памятник-стела герою итальянского сопротивления Петрову И.Г., жившему в этом поселке», «Памятник-стела местным жителям, погибшим на фронтах Великой Отечественной войны», «Памятник-стела советским воинам– освободителям поселка в 1944 г.», «Место захоронения советских воинов, погибших в 1919 г., 1941-1944 гг.», Ленинградская область, Гатчинский муниципальный район, Елизаветинское сельское поселение, п. Елизаветино, уч. 2 п. Общий вид с северо-востока. Фото 05.07.2021г.
3. «Мемориальный комплекс» в составе: «Памятник-стела герою итальянского сопротивления Петрову И.Г., жившему в этом поселке», «Памятник-стела местным жителям, погибшим на фронтах Великой Отечественной войны», «Памятник-стела советским воинам– освободителям поселка в 1944 г.», «Место захоронения советских воинов, погибших в 1919 г., 1941-1944 гг.», Ленинградская область, Гатчинский муниципальный район, Елизаветинское сельское поселение, п. Елизаветино, уч. 2 п. Скульптура солдата. Общий вид с севера. Фото 05.07.2021г.
4. «Мемориальный комплекс» в составе: «Памятник-стела герою итальянского сопротивления Петрову И.Г., жившему в этом поселке», «Памятник-стела местным жителям, погибшим на фронтах Великой Отечественной войны», «Памятник-стела советским воинам– освободителям поселка в 1944 г.», «Место захоронения советских воинов, погибших в 1919 г., 1941-1944 гг.», Ленинградская область, Гатчинский муниципальный район, Елизаветинское сельское поселение, п. Елизаветино, уч. 2 п. Стелы в восточной части. Общий вид с запада. Фото 05.07.2021г.

СХЕМА ФОТОФИКСАЦИИ



Условные обозначения:

- 1** ← Направление фотофиксации и номер фотографии.



1. «Мемориальный комплекс» в составе: «Памятник-стела герою итальянского сопротивления Петрову И.Г., жившему в этом поселке», «Памятник-стела местным жителям, погибшим на фронтах Великой Отечественной войны», «Памятник-стела советским воинам– освободителям поселка в 1944 г.», «Место захоронения советских воинов, погибших в 1919 г., 1941-1944 гг.», Ленинградская область, Гатчинский муниципальный район, Елизаветинское сельское поселение, п. Елизаветино, уч. 2 п. Общий вид с северо-запада. Фото 05.07.2021г.



2. «Мемориальный комплекс» в составе: «Памятник-стела герою итальянского сопротивления Петрову И.Г., жившему в этом поселке», «Памятник-стела местным жителям, погибшим на фронтах Великой Отечественной войны», «Памятник-стела советским воинам– освободителям поселка в 1944 г.», «Место захоронения советских воинов, погибших в 1919 г., 1941-1944 гг.», Ленинградская область, Гатчинский муниципальный район, Елизаветинское сельское поселение, п. Елизаветино, уч. 2 п. Общий вид с северо-востока. Фото 05.07.2021г.



3. «Мемориальный комплекс» в составе: «Памятник-стела герою итальянского сопротивления Петрову И.Г., жившему в этом поселке», «Памятник-стела местным жителям, погибшим на фронтах Великой Отечественной войны», «Памятник-стела советским воинам– освободителям поселка в 1944 г.», «Место захоронения советских воинов, погибших в 1919 г., 1941-1944 гг.», Ленинградская область, Гатчинский муниципальный район, Елизаветинское сельское поселение, п. Елизаветино, уч. 2 п. Скульптура солдата. Общий вид с севера. Фото 05.07.2021г.



4. «Мемориальный комплекс» в составе: «Памятник-стела герою итальянского сопротивления Петрову И.Г., жившему в этом поселке», «Памятник-стела местным жителям, погибшим на фронтах Великой Отечественной войны», «Памятник-стела советским воинам– освободителям поселка в 1944 г.», «Место захоронения советских воинов, погибших в 1919 г., 1941-1944 гг.», Ленинградская область, Гатчинский муниципальный район, Елизаветинское сельское поселение, п. Елизаветино, уч. 2 п. Стелы в восточной части. Общий вид с запада. Фото 05.07.2021г.

СОДЕРЖАНИЕ

АКТ		1-29
Приложение №1.	Протоколы заседания экспертной комиссии от 05.07.2021 г. и от 30.08.2021 г.;	30-35
Приложение №2.	Договор между ООО «Рест-Арт» и ООО «Научно-проектный реставрационный центр» № РА/08-21-ГИКЭ от 05.07.2021 г.;	36-50
Приложение №3.	Копия Задания на проведение работ по сохранению объекта культурного наследия, включенного в единый государственный реестр объектов культурного наследия (памятников истории и культуры) народов Российской Федерации, или выявленного объекта культурного наследия № 04-05/20-38 от 30.06.2020г.;	51-55
Приложение №4.	Копия Решения Леноблисполкома от 16.05.1988 г. № 189 «Об утверждении списка военно-исторических памятников и памятных мест, подлежащих охране в Ленинградской области»;	56-61
Приложение №5.	Копия Указа Президента РФ «Об уточнении состава объектов исторического и культурного наследия федерального (общероссийского) значения» от 05.05.1997 г. № 452;	62
Приложение №6.	Копия Приказа Комитета по культуре ЛО от 10.07.2019 г. № 01-03/19-358 «Об установлении границ территории и предмета охраны объекта культурного наследия регионального значения «Мемориальный комплекс» по адресу: Ленинградская область, Гатчинский муниципальный район, Елизаветинское сельское поселение, п. Елизаветино, уч. 2 п»;	63-68
Приложение №7	Фотофиксация.	69-72