

# Общество с ограниченной ответственностью «Рест-Арт»

Лицензия № МКРФ 00627 от 5 апреля 2013 г.

**Заказчик:** Государственное казенное учреждение Ленинградской области «Дирекция по сохранению объектов культурного наследия»

**Объект:** «Мемориальный комплекс» в составе: «Памятник-стела герою итальянского сопротивления Петрову И.Г., жившему в этом поселке», «Памятник-стела местным жителям, погибшим на фронтах Великой Отечественной войны», «Памятник-стела советским воинам – освободителям поселка в 1944 г.», «Место захоронения советских воинов, погибших в 1919 г., 1941-1944 гг.»

**Адрес:** Ленинградская область, Гатчинский муниципальный район, Елизаветинское сельское поселение, п. Елизаветино, уч. 2 п



## ПРОЕКТНО-СМЕТНАЯ ДОКУМЕНТАЦИЯ

по сохранению объектов культурного наследия - памятников военной истории, расположенных на территории Ленинградской области  
(ЕГРОКН 471720827390005)

1. Предварительные работы
- 1.1. Исходно-разрешительная документация

Шифр: Рест-Арт-5526-01/20-ИРД

Санкт-Петербург  
2021 г.

# Общество с ограниченной ответственностью «Рест-Арт»

Лицензия № МКРФ 00627 от 5 апреля 2013 г.

**Заказчик:** Государственное казенное учреждение Ленинградской области «Дирекция по сохранению объектов культурного наследия»

**Объект:** «Мемориальный комплекс» в составе: «Памятник-стела герою итальянского сопротивления Петрову И.Г., жившему в этом поселке», «Памятник-стела местным жителям, погибшим на фронтах Великой Отечественной войны», «Памятник-стела советским воинам – освободителям поселка в 1944 г.», «Место захоронения советских воинов, погибших в 1919 г., 1941-1944 гг.»

**Адрес:** Ленинградская область, Гатчинский муниципальный район, Елизаветинское сельское поселение, п. Елизаветино, уч. 2 п

## ПРОЕКТНО-СМЕТНАЯ ДОКУМЕНТАЦИЯ

**по сохранению объектов культурного наследия - памятников военной истории, расположенных на территории Ленинградской области (ЕГРОКН 471720827390005)**

### 1. Предварительные работы 1.1. Исходно-разрешительная документация

Шифр: Рест-Арт-5526-01/20-ИРД

Генеральный директор ООО «Рест-Арт»:  Шалугин А.В.

Руководитель проектного отдела ООО «Рест-Арт»:  Власов А.А.

Санкт-Петербург  
2021 г.

**Заказчик:** Государственное казенное учреждение Ленинградской области «Дирекция по сохранению объектов культурного наследия»

**Объект:** «Мемориальный комплекс» в составе: «Памятник-стела герою итальянского сопротивления Петрову И.Г., жившему в этом поселке», «Памятник-стела местным жителям, погибшим на фронтах Великой Отечественной войны», «Памятник-стела советским воинам – освободителям поселка в 1944 г.», «Место захоронения советских воинов, погибших в 1919 г., 1941-1944 гг.»

**Адрес:** Ленинградская область, Гатчинский муниципальный район, Елизаветинское сельское поселение, п. Елизаветино, уч. 2 п


**ПРОЕКТНО-СМЕТНАЯ ДОКУМЕНТАЦИЯ  
по сохранению объектов культурного наследия - памятников военной  
истории, расположенных на территории Ленинградской области  
(ЕГРОКН 471720827390005)**

1. Предварительные работы  
1.1. Исходно-разрешительная документация

Шифр: Рест-Арт-5526-01/20-ИРД

**СОДЕРЖАНИЕ ТОМА**

| Обозначение | Наименование   | Примечание<br>(стр.) |
|-------------|--|----------------------|
|             | Содержание тома  | 2-3                  |
| СП          | Состав проектно-сметной документации   | 4                    |
|             | Творческий коллектив   | 5                    |
|             | Копия лицензии ООО «Рест-Арт»  | 6-8                  |
| АРЗ         | Копия «Задания на проведение работ по сохранению объекта культурного наследия (памятника истории и культуры) народов Российской Федерации, или выявленного объекта культурного наследия» комитета по сохранению культурного наследия Ленинградской области № 04-05/20-38 от 30.06.2020 | 9-13                 |
| ТЗ          | Копия технического задания от 09.11.2020 г.<br>(Приложение №1 к Государственному контракту №   | 14-18                |

|                 |                |              |   |         |      |                         |      |        |
|-----------------|----------------|--------------|---|---------|------|-------------------------|------|--------|
| Изм             | Кол.уч         | Лист         | № док.  | Подпись | Дата | Рест-Арт-5526-01/20-ИРД |      |        |
|                 |                |              |   |         |      |                         |      |        |
| Ине. № подл.    | Подпись и дата | Взам. инв. № | ГИП Потёминский  01.21 |         |      | Стадия                  | Лист | Листов |
|                 |                |              |   |         |      |                         | 1    | 2      |
| Содержание тома |                |              |   |         |      | ООО «Рест-Арт»          |      |        |
|                 |                |              |   |         |      |                         |      |        |

|  |  |       |
|--|--|-------|
|  | 041/2020-ПСД)  |       |
|  | Приказ «Об установлении границ территории и предмета охраны объекта культурного наследия регионального значения» № 01-03/19-358 от 10.07.2019                        | 19-24 |
|  | АКТ технического состояния и объекта культурного наследия № 222 от 19.10.2017  | 25-26 |
|  | Решение «Об утверждении списка военно-исторических памятников и памятных мест, подлежащих охране в Ленинградской области № 189 от 16.05.88                           | 27-32 |
|  | Указ Президента Российской Федерации «Об Уточнении состава объектов исторического и культурного наследия федерального (общероссийского) значения № 452 от 05.05.1997 | 33    |

|              |                |              |
|--------------|----------------|--------------|
| Ине. № подл. | Подпись и дата | Взам. ине. № |
|              |                |              |

|     |        |      |       |       |      |
|-----|--------|------|-------|-------|------|
|     |        |      |       |       |      |
| Изм | Кол.уч | Лист | № док | Подп. | Дата |

Рест-Арт-5526-01/20-ИРД

Лист

2

**Заказчик:** Государственное казенное учреждение Ленинградской области «Дирекция по сохранению объектов культурного наследия»

**Объект:** «Мемориальный комплекс» в составе: «Памятник-стела герою итальянского сопротивления Петрову И.Г., жившему в этом поселке», «Памятник-стела местным жителям, погибшим на фронтах Великой Отечественной войны», «Памятник-стела советским воинам – освободителям поселка в 1944 г.», «Место захоронения советских воинов, погибших в 1919 г., 1941-1944 гг.»

**Адрес:** Ленинградская область, Гатчинский муниципальный район, Елизаветинское сельское поселение, п. Елизаветино, уч. 2 п

**СОСТАВ ПРОЕКТНО-СМЕТНОЙ ДОКУМЕНТАЦИИ  
по сохранению объектов культурного наследия - памятников военной  
истории, расположенных на территории Ленинградской области  
(ЕГРОКН 471720827390005)**

Шифр: Рест-Арт-5526-01/20

| № тома                                     | Обозначение              | Наименование   | Примечание              |
|--|--------------------------|--|-------------------------|
| <b>1. Предварительные работы</b>           |                          |  |                         |
| 1.1  | Рест-Арт-5526-01/20-ИРД  | Исходно-разрешительная документация  | Настоящий том           |
| 1.2  | Рест-Арт-5526-01/20-ПИ   | Предварительные исследования   |                         |
| <b>2. Комплексные научные исследования</b> |                          |  |                         |
| 2.1  | Рест-Арт-5526-01/20-ИАИ  | Историко-архивные и библиографические исследования. Историческая справка                         |                         |
| 2.2  | Рест-Арт-5526-01/20-ОЧ   | Историко-архитектурные натурные исследования. Обмерные чертежи                                   |                         |
| 2.3  | Рест-Арт-5526-01/20-ФФ   | Фотофиксация   |                         |
| 2.4  | Рест-Арт-5526-01/20-ТО   | Инженерно-техническое обследование состояния строительных конструкций объекта. Технический отчет |                         |
| 2.5  | Рест-Арт-5526-01/20-О    | Отчет по комплексным научным исследованиям   |                         |
| <b>3. Проект приспособления объекта</b>    |                          |  |                         |
| 3.1  | Рест-Арт-5526-01/20-ЭП   | Эскизный проект  |                         |
| 3.2  |                          | Проект реставрации   |                         |
| 3.2.1                                      | Рест-Арт-5526-01/20-ПЗ   | Раздел 1. Пояснительная записка  |                         |
| 3.2.2                                      | Рест-Арт-5526-01/20-АР   | Раздел 2. Архитектурные решения  |                         |
| 3.2.3                                      | Рест-Арт-5526-01/20-КР   | Раздел 3. Конструктивные решения   | Разработка не требуется |
| 3.2.4                                      | Рест-Арт-5526-01/20-ПОР  | Раздел 4. Проект организации реставрации   |                         |
| 3.2.5                                      | Рест-Арт-5526-01/20-ПМОС | Раздел 5. Перечень мероприятий по охране окружающей среды  |                         |
| 3.2.6                                      | Рест-Арт-5526-01/20-МПБ  | Раздел 6. Перечень мероприятий по обеспечению пожарной безопасности                              |                         |
| 3.2.7                                      | Рест-Арт-5526-01/20-МГН  | Раздел 7. Перечень мероприятий по обеспечению доступа инвалидов                                  |                         |
| 3.2.8                                      | Рест-Арт-5526-01/20-СМ   | Сводный сметный расчет   |                         |

|      |             |      |        |         |       |
|------|-------------|------|--------|---------|-------|
| Изм. | Кол.уч.     | Лист | № док. | Подпись | Дата  |
| ГИП  | Потёминский |      |        |         | 01.21 |

Рест-Арт-5526-01/20

Состав проектной документации

| Стадия         | Лист | Листов |
|----------------|------|--------|
|                | 1    | 1      |
| ООО «Рест-Арт» |      |        |

**Заказчик:** Государственное казенное учреждение Ленинградской области «Дирекция по сохранению объектов культурного наследия»

**Объект:** «Мемориальный комплекс» в составе: «Памятник-стела герою итальянского сопротивления Петрову И.Г., жившему в этом поселке», «Памятник-стела местным жителям, погибшим на фронтах Великой Отечественной войны», «Памятник-стела советским воинам – освободителям поселка в 1944 г.», «Место захоронения советских воинов, погибших в 1919 г., 1941-1944 гг.»

**Адрес:** Ленинградская область, Гатчинский муниципальный район, Елизаветинское сельское поселение, п. Елизаветино, уч. 2 п


**ПРОЕКТНО-СМЕТНАЯ ДОКУМЕНТАЦИЯ  
по сохранению объектов культурного наследия - памятников военной истории, расположенных на территории Ленинградской области  
(ЕГРОКН 471720827390005)**

1. Предварительные работы  
1.1. Исходно-разрешительная документация

Шифр: Рест-Арт-5526-01/20-ИРД

**ТВОРЧЕСКИЙ КОЛЛЕКТИВ**

| Фамилия,<br>имя, отчество | Должность,<br>организация                        | Степень участия    |
|---------------------------|--|--------------------|
| Власов А.А.               | Руководитель проектного отдела<br>ООО «Рест-Арт» | Общее руководство  |
| Тычинская М.С.            | Ведущий архитектор-реставратор<br>ООО «Рест-Арт» | Разработка раздела |
| Писцова А.С.              | Архитектор-реставратор<br>ООО «Рест-Арт»         | Разработка раздела |
| Потёминский А.Л.          | Главный инженер проекта<br>ООО «Рест-Арт»        | Разработка раздела |

|                |                 |         |      |        |   |       |                         |                |      |        |
|----------------|-----------------|---------|------|--------|---|-------|-------------------------|----------------|------|--------|
| Взам. инв. №   |                 |         |      |        |   |       | Рест-Арт-5526-01/20-ИРД | Стадия         | Лист | Листов |
|                |                 |         |      |        |   |       |                         |                |      |        |
| Подпись и дата | Изм             | Кол.уч. | Лист | № док. | Подпись   | Дата  | Творческий коллектив    | ООО «Рест-Арт» |      |        |
|                |                 |         |      |        |  | 01.21 |                         |                |      |        |
| Инв. № подл.   | ГИП Потёминский |         |      |        |   |       | Творческий коллектив    | ООО «Рест-Арт» |      |        |
|                |                 |         |      |        |   |       |                         |                |      |        |



Министерство культуры  
Российской Федерации

# ЛИЦЕНЗИЯ

№ МКРФ 00627 от 5 апреля 2013 г.

На осуществление деятельности по сохранению объектов культурного наследия (памятников истории и культуры) народов Российской Федерации

(указывается конкретный вид лицензируемой деятельности)

Виды работ, выполняемых в составе лицензируемого вида деятельности, в соответствии с частью 2 статьи 12 Федерального закона «О лицензировании отдельных видов деятельности»:

согласно приложению № 1 к лицензии

(указываются в соответствии с перечнем работ, установленным положением о лицензировании соответствующего вида деятельности)

Настоящая лицензия предоставлена:

**Обществу с ограниченной ответственностью «Рест-Арт»**

**ООО «Рест-Арт»**

(указывается полное и (в случае, если имеется), сокращенное наименование (в том числе фирменное наименование), организационно-правовая форма юридического лица (фамилия, имя и (в случае, если имеется) отчество индивидуального предпринимателя, данные документа, удостоверяющего его личность)

Основной государственный регистрационный номер юридического лица (индивидуального предпринимателя) (ОГРН) **1089847011737**

Идентификационный номер налогоплательщика (ИНН) **7801458437**

Адрес места нахождения и места осуществления лицензируемого вида деятельности:

**190000, г. Санкт-Петербург, ул. Якубовича, д. 22, лит. А, пом. 18Н**

(указываются адрес места нахождения (место жительства – для индивидуального предпринимателя),  
и адреса мест осуществления работ (услуг), выполняемых (оказываемых) в составе лицензируемого вида деятельности )

Настоящая лицензия предоставлена на срок

**бессрочно**

Настоящая лицензия переоформлена на основании решения лицензирующего органа – приказа:

**№ 321 от 5 апреля 2013 г.**

**№1896 от 17 августа 2016 г.**

**№1961 от 9 ноября 2018 г.**

Настоящая лицензия имеет 1 приложение, являющееся ее неотъемлемой частью на 1 листе.

**Заместитель Министра**

(должность уполномоченного лица)

**М.П.**

(подпись уполномоченного лица)

**С.Г.Обрывалин**

(ф.и.о. уполномоченного лица)





Министерство культуры  
Российской Федерации

**ПРИЛОЖЕНИЕ № 1**

к лицензии № **МКРФ 00627** от **5 апреля 2013 г.**

виды выполняемых работ:  
разработка проектной документации по консервации, реставрации и воссозданию объектов культурного наследия (памятников истории и культуры) народов Российской Федерации;  
разработка проектной документации по ремонту и приспособлению объектов культурного наследия (памятников истории и культуры) народов Российской Федерации.

Заместитель Министра  
(должность уполномоченного лица)



(подпись уполномоченного лица)

С.Г.Обрывалин  
(ф.и.о. уполномоченного лица)


СОГЛАСОВАНО:

Директор государственного казенного учреждения Ленинградской области «Дирекция по сохранению объектов культурного наследия»

УТВЕРЖДАЮ:

Заместитель председателя комитета – начальник департамента государственной охраны, сохранения и использования объектов культурного наследия

  
 \_\_\_\_\_  
 (подпись) О.А. Степанов  
 (Ф.И.О.)  
 \_\_\_\_\_ 2020 г.  


  
 \_\_\_\_\_  
 (подпись) Е. Лазарева  
 (Ф.И.О.)  
 \_\_\_\_\_ 2020 г.  


## ЗАДАНИЕ

на проведение работ по сохранению объекта культурного наследия, включенного в единый государственный реестр объектов культурного наследия (памятников истории и культуры) народов Российской Федерации, или выявленного объекта культурного наследия

от 30.06.2020 N 04-05/20-38

1. Наименование и категория историко-культурного значения объекта культурного наследия, включенного в единый государственный реестр объектов культурного наследия (памятников истории и культуры) народов Российской Федерации (далее – реестр), или наименование выявленного объекта культурного наследия:

Объект культурного наследия регионального значения «Мемориальный комплекс» в составе: «Памятник-стела герою итальянского сопротивления Петрову И.Г., жившему в этом поселке», «Памятник-стела местным жителям, погибшим на фронтах Великой Отечественной войны», «Памятник-стела советским воинам – освободителям поселка в 1944 г.», «Место захоронения советских воинов, погибших в 1919 г., 1941-1944 гг.»

2. Адрес места нахождения объекта культурного наследия, включенного в реестр, или выявленного объекта культурного наследия по данным органов технической инвентаризации:

Ленинградская область, Гатчинский муниципальный район,

(субъект Российской Федерации)

Елизаветинское сельское поселение, п. Елизаветино, уч. 2п

(населенный пункт)

улица

-

д.

-

корп./стр.

-

офис/кв.

-

3. Сведения о собственнике либо ином законном владельце объекта культурного наследия, включенного в реестр, или выявленного объекта культурного наследия:

Собственник (законный владелец):

(указать полное наименование, организационно-правовую форму юридического лица в соответствии с учредительными документами; фамилию, имя, отчество (при наличии) – для физического лица)

Адрес места нахождения:





\*В случае если затрагиваются конструктивные и другие характеристики надежности и безопасности объекта культурного наследия проектная документация выполняется в соответствии с требованиями постановления Правительства Российской Федерации от 16 февраля 2008 года № 87 «О составе разделов проектной документации и требованиях к их содержанию» (письмо Минкультуры России от 24 марта 2015 года № 90-01-39-ГП).

в) документально-протокольная фотофиксация;

г) разработка проекта первоочередных противоаварийных и консервационных мероприятий (при необходимости), на основании отчета о техническом состоянии (акта технического состояния) объекта культурного наследия или предварительного инженерного заключения, включающего:

- пояснительную записку,
- рабочую документацию,
- объектную и локальные сметы.

д) исходно-разрешительная документация.

#### Раздел 2. Комплексные научные исследования:

| 1. Этап до начала производства работ   | 2. Этап в процессе производства работ |
|--|---------------------------------------|
| а) историко-архивные и библиографические исследования;<br>б) историко-архитектурные натурные исследования;<br>в) инженерно-технические исследования;<br>г) инженерные химико-технологические исследования по строительным и отделочным материалам;<br>д) исследования по объемным параметрам и специальные инженерно-технологические исследования;<br>ж) отчет по комплексным научным исследованиям. |                                       |

#### Раздел 3. Проект реставрации и приспособления:

| 1. Эскизный проект (архитектурные и конструктивные решения проекта)   | 2. Проект   |
|---|---|
| а) пояснительная записка с обоснованием проектных решений;<br>б) архитектурные решения;<br>в) конструктивные и объемно-планировочные решения. | а) пояснительная записка;<br>б) архитектурные решения;<br>в) конструктивные решения;<br>г) инженерное оборудование, сети инженерно-технического обеспечения, инженерно-технические мероприятия, технологические решения;<br>д) проект организации работ по сохранению и приспособлению;<br>е) сводный сметный расчет;<br>ж) перечень мероприятий по охране окружающей среды;<br>з) перечень мероприятий по обеспечению пожарной безопасности;<br>и) перечень мероприятий по обеспечению доступа инвалидов и малоподвижных групп населения к объектам культурного наследия;<br>к) иная документация (предусмотренная федеральными законами и/или определенная заданием на разработку научно-проектной документации); |

#### Раздел 4. Рабочая проектная документация:

| 1. Этап до начала производства работ              | 2. Этап в процессе производства работ                              |
|---|--|
| а) рабочий проект ремонтно-реставрационных работ; | а) уточнение проектных решений по результатам раскрытий в процессе |

|  |   |
|--|---|
| <p>б) технологии ремонта и реставрации строительных и отделочных материалов;</p> <p>в) отдельные архитектурные детали;</p> <p>г) чертежи изделий (план, фасад, разрез);</p> <p>д) чертежи общего вида конструкций;</p> <p>е) чертежи деталей и узлов конструкций;</p> <p>ж) чертежи на изготовление реставрационных строительных изделий и конструкций индивидуального изготовления;</p> <p>з) маркировочные чертежи и шаблоны;</p> <p>и) спецификации на материалы и изделия;</p> <p>к) ведомости и сводные ведомости потребности в материалах;</p> <p>л) подготовка сметных расчетов на ремонтно-реставрационные работы объекта.</p> <p>Разрабатывается в соответствии с ГОСТ 21.501-2011 Система проектной документации для строительства (СПДС). Правила выполнения рабочей документации архитектурных и конструктивных решений</p>  | <p>производства реставрационных работ</p> |
| <p>Раздел 5. Отчетная документация: представить после завершения производства работ по сохранению объекта культурного наследия. Отчётная документация оформляется и утверждается в соответствии с приказом Министерства культуры Российской Федерации от 25 июня 2015 года № 1840 «Об утверждении состава и порядка утверждения отчётной документации о выполнении работ по сохранению объекта культурного наследия, включённого в единый государственный реестр объектов культурного наследия (памятников истории и культуры) народов Российской Федерации, или выявленного объекта культурного наследия, порядка приёмки работ по сохранению объекта культурного наследия и подготовки акта приёмки выполненных работ по сохранению объекта культурного наследия, включённого в единый государственный реестр объектов культурного наследия (памятников истории и культуры) народов Российской Федерации, или выявленного объекта культурного наследия и его формы».</p> |   |

9. Порядок и условия согласования проектной документации на проведение работ по сохранению объекта культурного наследия:

|   |
|---|
| <p>К проведению работ по сохранению объекта культурного наследия, включенного в единый государственный реестр объектов культурного наследия (памятников истории и культуры) народов Российской Федерации допускаются юридические лица и индивидуальные предприниматели, имеющие лицензию на осуществление деятельности по сохранению объектов культурного наследия (памятников истории и культуры) народов Российской Федерации в соответствии с законодательством Российской Федерации о лицензировании отдельных видов деятельности.</p> <p>Работы по консервации и реставрации объектов культурного наследия, включенных в единый государственный реестр объектов культурного наследия (памятников истории и культуры) народов Российской Федерации проводятся физическими лицами, аттестованными федеральным органом охраны объектов культурного наследия в установленном им порядке, состоящими в трудовых отношениях с юридическими лицами или индивидуальными предпринимателями, имеющими лицензию на осуществление деятельности по сохранению объектов культурного наследия (памятников истории и культуры) народов Российской Федерации, а также физическими лицами, аттестованными федеральным органом охраны объектов культурного наследия в установленном им порядке, являющимися индивидуальными предпринимателями, имеющими лицензию на осуществление деятельности по сохранению объектов культурного наследия (памятников истории и культуры) народов Российской Федерации.</p> <p>Государственная историко-культурная экспертиза проектной документации</p> <p>Предоставление положительного заключения государственной историко-культурной экспертизы на разработанную проектную документацию;</p> <p>Предоставление положительного решения органа охраны объектов культурного</p> |
|---|

наследия о согласии с выводами, изложенными в заключении историко-культурной экспертизы на разработанную проектную документацию;

Предоставление положительного заключения о согласовании в органе охраны объектов культурного наследия проектной документации.

Экспертиза сметной документации (организацией, имеющей действующее свидетельство Федеральной службы по аккредитации).

Предоставление положительного заключения экспертизы сметной документации (организацией, имеющей действующее свидетельство Федеральной службы по аккредитации).

В случае, если затрагиваются конструктивные и другие характеристики безопасности объекта культурного наследия, положительное заключение государственной экспертизы на проектную документацию (ГАУ «Леноблгосэкспертиза»).

#### 10. Требования по научному руководству, авторскому и техническому надзору:

Лицо, осуществляющее разработку проектной документации, необходимой для проведения работ по сохранению объекта культурного наследия, включенного в единый государственный реестр объектов культурного наследия (памятников истории и культуры) народов Российской Федерации осуществляет научное руководство проведением этих работ и авторский надзор за их проведением.

#### 11. Дополнительные требования и условия:

Необходимость уведомления органа охраны объектов культурного наследия об организации, являющейся разработчиком проектной документации, имеющей лицензию на осуществление деятельности по сохранению объектов культурного наследия; работы проводятся специалистами, аттестованными федеральным органом охраны объектов культурного наследия в порядке, устанавливаемом в соответствии с пунктом 29 статьи 9 Федерального закона от 25.06.2002 N 73-ФЗ «Об объектах культурного наследия (памятниках истории и культуры) народов Российской Федерации».

В случае проведения научно-исследовательских и изыскательских работ на объекте культурного наследия организации, являющейся разработчиком проектной документации, имеющей лицензию на осуществление деятельности по сохранению объектов культурного наследия, необходимо разрешение на проведение работ по сохранению объекта культурного наследия, включенного в единый государственный реестр объектов культурного наследия (памятников истории и культуры) народов Российской Федерации, или выявленного объекта культурного наследия в соответствии с приказом Министерства культуры Российской Федерации от 21 октября 2015 года № 2625.

Задание подготовлено:

Главный специалист отдела по осуществлению полномочий Ленинградской области с сфере объектов культурного наследия департамента государственной охраны, сохранения и использования объектов культурного наследия комитета по культуре Ленинградской области

(должность, наименование органа охраны объектов культурного наследия)

  
(Подпись)

Смирнова А.Е.  
(Ф.И.О. полностью)

Приложение № 1  
к Государственному контракту  
№ 041/2020-ПСД от «09» ноября 2020 год

### ОПИСАНИЕ ОБЪЕКТА ЗАКУПКИ

**на разработку проектно-сметной документации по сохранению объектов культурного наследия - памятников военной истории, расположенных на территории Ленинградской области (12 объектов)**

1. **Наименование объектов:** Приложение №1 к описанию объекта закупки.
2. **Адреса объектов:** Приложение №1 к описанию объекта закупки
3. **Государственный заказчик:** Государственное казенное учреждение Ленинградской области «Дирекция по сохранению объектов культурного наследия» (далее по тексту «Заказчик»).
4. **Проектная организация:** Определяется по итогам проведения конкурса с ограниченным участием.
5. **Основание для проведения работ по разработке проектно-сметной документации:** государственная программа Ленинградской области «Развитие культуры и туризма в Ленинградской области», подпрограмма «Сохранение и охрана культурного и исторического наследия Ленинградской области», основное мероприятие «Сохранение объектов культурного наследия» мероприятие «Реставрация недвижимых памятников истории и культуры (научно – исследовательские, проектно – сметные, ремонтно – реставрационные работы, археологические работ, технический и авторский надзор)».
6. **Сведения об источнике финансирования:** средства областного бюджета Ленинградской области на 2021 года

7. **Местоположение объектов:** Приложение №1 к описанию объекта закупки.

8. **Охранный статус объектов:** Объекты культурного наследия регионального значения. Номер в Едином государственном реестре объектов культурного наследия (памятников истории и культуры) народов Российской Федерации: Приложение №1 к описанию объекта закупки.

9. **Виды и объемы работ, подлежащих выполнению:**

Подрядчик разрабатывает проектно-сметную документацию на проведение ремонтно-реставрационных работ на Объектах – памятниках Великой Отечественной Войны, расположенных на территории Ленинградской области, в соответствии с условиями Государственного Контракта, описания объекта закупки, обеспечивает проведение государственной историко-культурной экспертизы проектной документации с согласованием в соответствующем органе охраны памятников, обеспечивает проведение негосударственной экспертизы сметной документации организацией, имеющей действующее свидетельство Федеральной службы по аккредитации.

Результаты работ:

- разработанная проектно-сметная документация на проведение ремонтно-реставрационных работ (по каждому Объекту отдельно),
- положительные заключения государственной историко-культурной экспертизы на разработанную проектную документацию на проведение ремонтно-реставрационных работ на Объектах (по каждому Объекту отдельно),
- предоставление разработанной проектной документации на рассмотрение в местные органы самоуправления,
- согласование разработанной проектно-сметной документации с заказчиком,
- положительное решение органа охраны памятников о согласии с выводами, изложенными в заключении историко-культурной экспертизы разработанной документации,
- согласование в соответствующем органе охраны памятников проектной документации,

- положительные заключения негосударственной экспертизы сметной документации на проведение ремонтно-реставрационных работ на Объектах организацией, имеющей действующее свидетельство Федеральной службы по аккредитации (по каждому Объекту отдельно).

**10. Перечень нормативных документов, в соответствии с требованиями которых необходимо выполнить работы:**

- Федеральный закон от 25.06.2002г. №73-ФЗ «Об объектах культурного наследия (памятниках истории и культуры) народов Российской Федерации»;
- Федеральный закон от 30.12.2009 г. №384-ФЗ «Технический регламент о безопасности зданий и сооружений», с изменениями и дополнениями;
- Приказ Минкультуры России от 30.07.2012г. №811 «Об утверждении административного регламента предоставления государственной услуги по выдаче задания и разрешения на проведение работ по сохранению объекта культурного наследия»;
- Приказ Минкультуры России от 22.11.2013г. №1942 «Об утверждении Административного регламента предоставления государственной услуги по согласованию проектной документации на проведение работ по сохранению объекта культурного наследия (памятника истории и культуры) народов Российской Федерации федерального значения (за исключением отдельных объектов культурного наследия, перечень которых устанавливается Правительством Российской Федерации) органами государственной власти субъектов Российской Федерации, осуществляющими полномочия в области сохранения, использования, популяризации и государственной охраны объектов культурного наследия»;
- ГОСТ Р 55567-2013 «Порядок организации и ведения инженерно-технических исследований на объектах культурного наследия. Памятники истории и культуры. Общие требования»;
- ГОСТ 31937-2011 Межгосударственный стандарт «Здания и сооружения. Правила обследования и мониторинга технического состояния»;
- ГОСТ Р 21.1101-2013 «Система проектной документации для строительства (СПДС). Основные требования к проектной и рабочей документации»;
- ГОСТ Р 55528-2013 «Состав и содержание научно-проектной документации по сохранению объектов культурного наследия. Памятники истории и культуры. Общие требования»;
- Сборник цен на научно-проектные работы по памятникам истории и культуры СЦНПР-91;
- В случае, если затрагиваются конструктивные и другие характеристики надежности и безопасности объекта культурного наследия, проектная документация выполняется в соответствии с требованиями постановления Правительства Российской Федерации от 16 февраля 2008 г. №87 «О составе разделов проектной документации и требованиях к их содержанию».

**11. Основные этапы проведения работ:**

11.1. В рамках предварительных работ:

- сбор и анализ исходно-разрешительной документации,
- сбор и анализ разработанной ранее документации,
- историко-архивные и библиографические исследования на основании опубликованных материалов,
- ознакомление с Объектом в натуре, составление акта технического состояния и определение процента утрат, определение объема памятника, предварительное обследование, определение категории технического состояния, составление акта определения влияния предполагаемых к проведению видов работ на конструктивные и другие характеристики надежности и безопасности объекта культурного наследия, составление программы научно-исследовательских работ,

- документально-протокольная фотофиксация объекта до начала работ.

11.2. В рамках комплексных научных исследований:

- составление исторической справки,
- архитектурные обмеры памятника, деталей и шаблонов памятника,



- инженерное обследование конструкций памятника на основе визуального осмотра,
- выполнение вскрытий конструкций, обследование технического состояния оснований и фундаментов в шурфах (при необходимости),
- фотофиксация и графическая фиксация по шурфам и зондажам (при их наличии),
- определение влажности конструкций элементов Объекта,
- при наличии биопоражений элементов Объекта выполнить микологические исследования данных элементов с отбором образцов,
- натурные и лабораторные исследования по строительным и отделочным материалам,
- составление отчета об обследовании состояния материалов,
- составление картограммы и фотофиксацию дефектов,
- по результатам проведенного технического обследования подготовить отчеты об инженерно-техническом состоянии Объекта с рекомендациями по устранению выявленных дефектов и повреждений в соответствии с требованиями действующих нормативных документов.

11.3. По результатам проведенных предварительных работ и комплексного технического обследования состояния Объекта разработать проектно-сметную документацию для проведения ремонтно-реставрационных работ, включающую:

- пояснительную записку с обоснованием проектных решений,
- решения по благоустройству территории,
- архитектурные решения,
- конструктивные решения,
- маркировочные чертежи и шаблоны (при необходимости),
- технологии ведения реставрационных работ,
- ПОС (ПОР),
- ведомость объемов работ,
- локальный сметный расчет.

Состав и содержание проектно-сметной документации могут быть уточнены в соответствии с результатами работ раздела КНИ, а также выводов Акта определения влияния предполагаемых к проведению работ на конструктивные и другие характеристики надежности и безопасности ОКН.

## **12. Требования к разработке сметной документации**

Сметную стоимость объекта определить базисно-индексным методом с указанием сметно-нормативной базы и даты пересчета.

Включить в состав сметной документации:

- Пояснительную записку с обоснованием принятой действующей сметно-нормативной базы, индексов пересчета, лимитированных и прочих затрат.
- На ремонтно-строительные работы предоставить ведомости объемов строительных и монтажных работ с формулами подсчета объемов работ, определяемых по проектным данным по каждому разделу проекта и оформленных в установленном порядке (с подписями исполнителей и ГИП).
- На реставрационные работы предоставить дефектную ведомость с описанием методов реставрации, с формулами подсчета объемов и дефектов, определяемых по проектным данным по каждому разделу проекта и оформленных в установленном порядке (с подписями исполнителей и ГИП).

Сводный сметный расчет стоимости по проекту на работы по сохранению объекта культурного наследия рекомендуется составлять по образцу 1, приложения №3, к методическим рекомендациям СРП 2007.8 включенного в Федеральный реестр сметных нормативов.

- Сметную стоимость реставрационных работ производить по сборникам сметных норм и единичных расценок на реставрационно-восстановительные работы по памятникам истории и культуры 1984 г. по г. Москва (СН-84 г. Москва), включенным в Федеральный

реестр сметных нормативов с индексами пересчета сметной стоимости в текущий уровень цен по письму Минкультуры № 16-01-39/10-КЧ от 07.02.2012. Накладные расходы и сметную прибыль определить с учетом «Методики расчета коэффициентов пересчета сметной стоимости реставрационно-восстановительных работ от уровня 1984г. в текущий уровень цен», рекомендованный письмом министерства Культуры и массовых коммуникаций РФ от 19.03.2007 № 17-01-35/04-ДА.

- Сметную стоимость работ по приспособлению объекта к современному использованию на сопутствующие и ремонтно-строительные работы осуществлять с применением ТСНБ-2001 в редакции 2014 года для Ленинградской области, внесенной в федеральный реестр сметных нормативов, введенной в действие приказом Комитета по строительству Ленинградской области №28 от 20.10.2015 года. Накладные расходы и сметную прибыль определить согласно действующим нормативам, внесенным в федеральный реестр (МДС 81-25.2001, МДС 81-33.2001). Индексацию применять в конце раздела после начисления накладных расходов и сметной прибыли, по письму Минстроя в соответствии с текущим годом и кварталом.

- Стоимость строительных ресурсов определять на основании сборников территориальных сметных цен на материалы, изделия и конструкции (ТССЦ-2001 Ленинградская область); сборников территориальных сметных расценок на эксплуатацию строительных машин и автотранспортных средств (ТСЭМ-2001 Ленинградская область), сборников на перевозку грузов для строительства (ТССЦпг-2001 Ленинградская область), применяемых в строительстве на территории Ленинградской области в редакции 2014 года. Отсутствующие в базисных сборниках материалы и оборудование представлять по согласованным заказчиком прайс-листам отечественных производителей на основе конъюнктурного анализа (п.4.25 МДС 81-35.2004). - Применение прайс-листов импортных производителей необходимо согласовать с Заказчиком, предоставить конъюнктурный анализ стоимости и пояснительную записку об отсутствии аналогов материалов и оборудования на российском рынке.

- Конъюнктурный анализ необходимо оформить на основании 3-х (трех) прайс-листов в табличной форме с указанием наименования поставщика и стоимости материалов или оборудования. Стоимость в прайс-листах должна быть указана в российской валюте – рублях с расшифровкой включенных стоимость затрат (НДС и транспортные расходы). При отсутствии в прайс-листах расшифровки цены, считается, что в стоимости учтен НДС и транспортные расходы по доставке до объекта.

- Лимитированные затраты определить в соответствии с действующими нормативами и согласовать с Заказчиком.

- Результат выполненных работ согласовать с Заказчиком, при необходимости предоставить иную документацию.

### **13. Требования к оформлению и комплектованию проектно-сметной документации.**

Разработанная проектно-сметная документация представляется на бумажном носителе в 6 экземплярах (в т.ч. 2 направляется на согласование в Комитет по культуре Ленинградской области), на электронном носителе в 2 экземплярах. Материалы на электронном носителе предоставляются в формате pdf, а также в форматах dwg, doc, docx, xls, xlsx. Электронная версия сметы предоставляется в сметной программе «SmetaWIZARD», а также в формате Word или Excel. Для смет, составленных в программе «smeta.ru» представить электронную версию с расширением файла \*.sob. Для смет, составленных в других программах представить электронную версию в формате АРПС.

На лицевой стороне диска должна быть нанесена печатным способом маркировка с указанием наименования проектной документации, Государственного заказчика, Подрядчика, даты изготовления электронной версии, порядкового номера диска. Диск должен быть упакован в пластиковый бокс, на лицевой поверхности которого также делается соответствующая маркировка.

В корневом каталоге диска находится текстовый файл содержания.

Состав и содержание диска должно соответствовать комплекту документации. Каждый физический раздел комплекта (то, книга, альбом чертежей и т.п.) должен быть представлен в отдельном каталоге диска файлом (группой файлов) электронного документа. Название каталога должно соответствовать названию раздела.

**14. Срок выполнения работ с даты заключения государственного контракта и до 01 июля 2021 года**

Приложения:

- № 1 Перечень объектов
- № 2 письменные задания на проведение Работ, выданные соответствующим органом охраны памятников\*
- № 3 инвентаризационные дела по объектам\*

\*-отдельные файлы

**от Государственного заказчика**

Директор ГКУ ЛО «Дирекция по сохранению объектов культурного наследия»



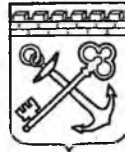
О. А. Степанов

**от Подрядчика**

Генеральный директор ООО "РЕСТ-АРТ"



А.В. Шалугин



АДМИНИСТРАЦИЯ ЛЕНИНГРАДСКОЙ ОБЛАСТИ  
КОМИТЕТ ПО КУЛЬТУРЕ ЛЕНИНГРАДСКОЙ ОБЛАСТИ

ПРИКАЗ

«10» И.Н.С.С. 2019 г.

№ 01-03/19-358  
Санкт-Петербург

**Об установлении границ территории и предмета охраны объекта культурного наследия регионального значения «Мемориальный комплекс» по адресу:  
Ленинградская область, Гатчинский муниципальный район, Елизаветинское сельское поселение, п. Елизаветино, уч. 2 п**

В соответствии со ст. ст. 3.1, 9.2, 20, 33 Федерального закона от 25 июня 2002 года № 73-ФЗ «Об объектах культурного наследия (памятниках истории и культуры) народов Российской Федерации», ст. 4 закона Ленинградской области от 25 декабря 2015 года № 140-оз «О государственной охране, сохранении, использовании и популяризации объектов культурного наследия (памятников истории и культуры) народов Российской Федерации, расположенных на территории Ленинградской области», п. 2.2.2. Положения о комитете по культуре Ленинградской области, утвержденного постановлением Правительства Ленинградской области от 24 октября 2017 года № 431, приказываю:

1. Установить границы территории объекта культурного наследия регионального значения «Мемориальный комплекс» по адресу: Ленинградская область, Гатчинский муниципальный район, Елизаветинское сельское поселение, п. Елизаветино, уч. 2 п (далее – Ансамбль), принятого на государственную охрану решением Исполнительного комитета Ленинградского областного Совета народных депутатов от 16 мая 1988 года № 189, согласно приложению 1 к настоящему приказу.

2. Установить предмет охраны Ансамбля согласно приложению 2 к настоящему приказу.

3. Отделу по осуществлению полномочий Ленинградской области в сфере объектов культурного наследия департамента государственной охраны, сохранения и использования объектов культурного наследия комитета по культуре Ленинградской области обеспечить:

- внесение соответствующих сведений в Единый государственный реестр объектов культурного наследия (памятников истории и культуры) народов Российской Федерации;

- копию настоящего приказа направить в сроки, установленные действующим законодательством, в федеральный орган исполнительной власти, уполномоченный Правительством Российской Федерации на осуществление государственного

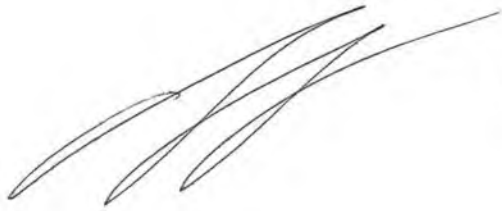
кадастрового учета, государственной регистрации прав, ведение Единого государственного реестра недвижимости и предоставление сведений, содержащихся в Едином государственном реестре недвижимости, его территориальные органы.

4. Отделу взаимодействия с муниципальными образованиями, информатизации и организационной работы комитета по культуре Ленинградской области обеспечить размещение настоящего приказа на сайте комитета по культуре Ленинградской области в информационно-телекоммуникационной сети «Интернет».

5. Контроль за исполнением настоящего приказа возложить на заместителя начальника департамента государственной охраны, сохранения и использования объектов культурного наследия комитета по культуре Ленинградской области.

6. Настоящий приказ вступает в силу со дня его официального опубликования.

Председатель комитета

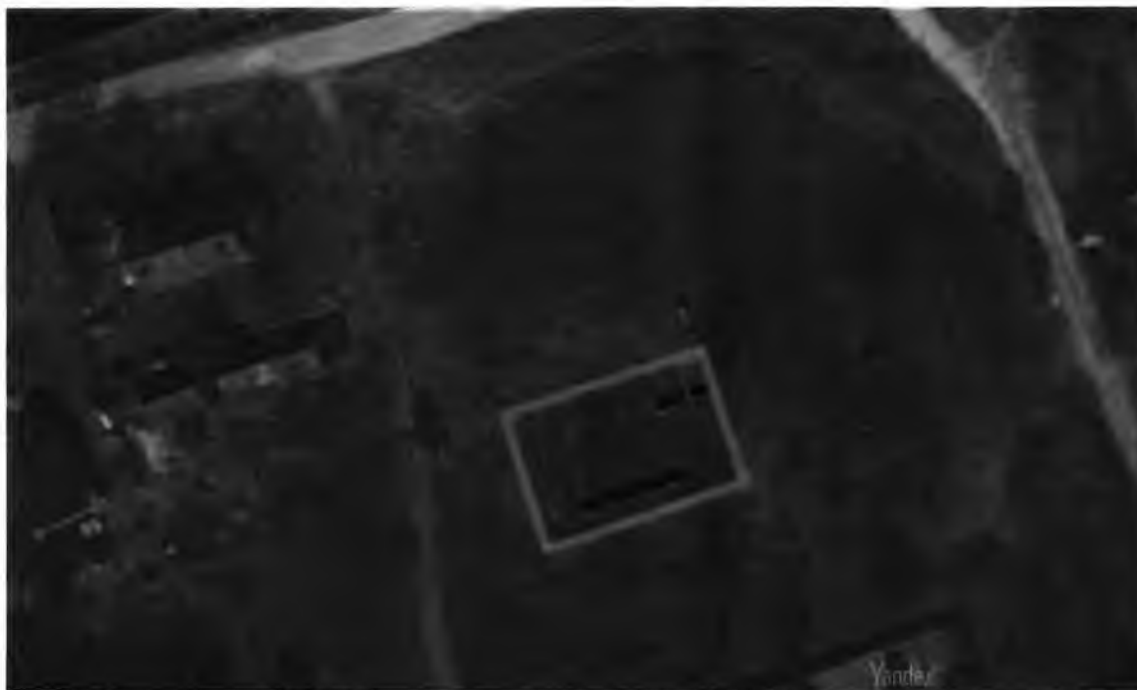


Е.В. Чайковский

Приложение № 1  
к приказу комитета по культуре  
Ленинградской области  
от «10» июля 2019 г.  
№ 01-03/19-358

**Границы территории объекта культурного наследия регионального значения  
«Мемориальный комплекс» по адресу: Ленинградская область, Гатчинский  
муниципальный район, Елизаветинское сельское поселение, п. Елизаветино,  
уч. 2 п**

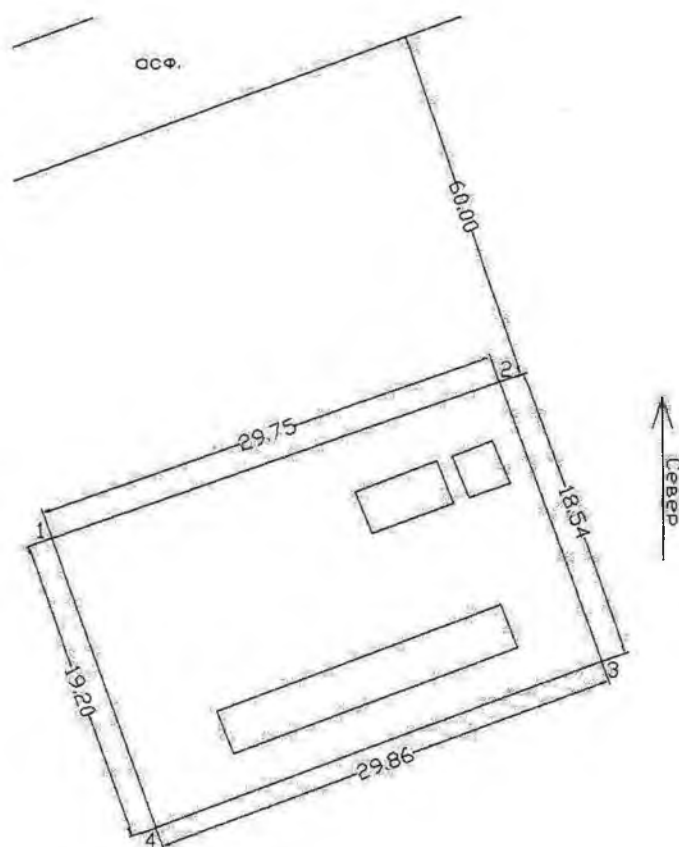
**Карта (схема) границ территории объекта культурного наследия  
регионального значения «Мемориальный комплекс» по адресу: Ленинградская  
область, Гатчинский муниципальный район, Елизаветинское сельское  
поселение, п. Елизаветино, уч. 2 п**



Условные обозначения

----- граница территории объекта культурного наследия регионального значения

**Перечень координат поворотных (характерных) точек границ территории объекта культурного наследия регионального значения «Мемориальный комплекс» по адресу: Ленинградская область, Гатчинский муниципальный район, Елизаветинское сельское поселение, п. Елизаветино, уч. 2 п**



| № П/П | Широта (X) | Долгота (Y) |
|-------|------------|-------------|
| 1     | 83441.496  | 44656.749   |
| 2     | 83469.605  | 44666.495   |
| 3     | 83475.901  | 44649.060   |
| 4     | 83447.915  | 44638.656   |

Определение географических координат характерных точек границы территории объекта культурного наследия выполнено в местной системе координат СК 1964\_СПБ

**Режим использования территории объекта культурного наследия  
регионального значения «Мемориальный комплекс» по адресу: Ленинградская  
область, Гатчинский муниципальный район, Елизаветинское сельское  
поселение, п. Елизаветино, уч. 2 п**

**На территории Ансамбля разрешается:**

- проведение работ по сохранению объекта культурного наследия (меры, направленные на обеспечение физической сохранности и сохранение историко-культурной ценности объекта культурного наследия, предусматривающие консервацию, ремонт, реставрацию, включающие в себя научно-исследовательские, изыскательские, проектные и производственные работы, научное руководство за проведением работ по сохранению объекта культурного наследия, технический и авторский надзор за проведением этих работ);

- реконструкция, ремонт существующих дорог, инженерных коммуникаций, благоустройство, озеленение, установка малых архитектурных форм, иная хозяйственная деятельность (по согласованию с региональным органом охраны объектов культурного наследия), не противоречащая требованиям обеспечения сохранности объекта культурного наследия и позволяющая обеспечить функционирование объекта культурного наследия в современных условиях, обеспечивающая недопущение ухудшения состояния территории объекта культурного наследия.

**На территории Ансамбля запрещается:**

- строительство объектов капитального строительства и увеличение объемно-пространственных характеристик существующих на территории объекта культурного наследия объектов капитального строительства; проведение земляных, строительных, мелиоративных работ и иных работ, за исключением работ по сохранению объекта культурного наследия или его отдельных элементов, сохранению историко-градостроительной или природной среды объекта культурного наследия;

- установка рекламных конструкций, распространение наружной рекламы;

- осуществление любых видов деятельности, ухудшающих экологические условия и гидрологический режим на территории объекта культурного наследия, создающих вибрационные нагрузки динамическим воздействием на грунты в зоне их взаимодействия с объектами культурного наследия.



Приложение № 2  
к приказу комитета по культуре  
Ленинградской области  
от «10» июня 2019 г.  
№ 01-03/19-358

**Предмет охраны объекта культурного наследия регионального значения  
«Мемориальный комплекс» по адресу: Ленинградская область, Гатчинский  
муниципальный район, Елизаветинское сельское поселение, п. Елизаветино, уч. 2 п**

| №<br>п/п | Виды предметов<br>охраны          | Элементы предметов охраны  |
|----------|-----------------------------------|--|
| 1        | Мемориальное значение объекта     | <p>Причастность объекта к историческому событию: Гражданская война 1918-1920 гг., Великая Отечественная война 1941-1945 гг.</p> <p>История объекта связана с периодами Гражданской и Великой Отечественной войн на территории Гатчинского района Ленинградской области.</p>  |
| 2        | Объемно-пространственное решение: | <p>Историческое пространственное и архитектурно-композиционное решение мемориального комплекса братского захоронения.</p>  |
| 3        | Конструкции памятника             | <p>Стелы: бетон, окрашенный, с металлическими окрашенными звездами и мраморными плитами.</p> <p>Основание: бетон, окрашенный.</p> <p>Мемориальные плиты с фамилиями погребенных: мрамор белый, полированный.</p> <p>Мемориальные плиты с фамилиями погребенных: гранит, полированный.</p> <p>Скульптура воина: бетон, окрашенный.</p> <p>Постамент: бетон, окрашенный, с металлической окрашенной звездой и металлической окрашенной лентой.</p> <p>Стела: бетон, окрашенный, с памятной надписью:<br/>«Никто не забыт и Ничто не забыто»<br/>и гранитными плитами.</p> <p>Стела: бетон, окрашенный, с памятной надписью:<br/>«Вечная память павшим 1919, 1941-1945»</p> |
| 4        | Архитектурное решение             | <p>Историческая форма, конфигурации в плане, материалы отдельных частей мемориального комплекса.</p> <p>Текст на мемориальных плитах и стелах.</p> <p>Пластическое решение скульптуры воина, стоящего со склонённым знаменем в правой руке и с каской – в левой.</p>   |

Предмет охраны может быть уточнен при проведении дополнительных научных исследований.

## АКТ

**технического состояния объекта культурного наследия регионального значения «Мемориальный комплекс, в составе которого: а) место захоронения советских воинов, погибших в 1919 г., 1941-44 гг., б) памятник-стела советским воинам - освободителям поселка в 1944 г., в) памятник-стела местным жителям, погибшим на фронтах Великой Отечественной войны, г) памятник-стела герою Итальянского сопротивления Петрову И.Г., жившему в этом поселке.»**,  
**по адресу: Ленинградская область, Гатчинский район, пос. Елизаветино, в 20 км к юго- западу от Гатчины, близ ж.д. станции.**

от 19 октября 2017 г. № 222

Представители ООО «Научно-производственное и проектное объединение «Союзстройреставрация» в лице: Генерального директора Иванова А.Е. и начальника ПТО Калиниченко В.С.

составили настоящий Акт по итогам проведения мероприятия по инвентаризации объекта культурного наследия регионального значения «Мемориальный комплекс, в составе которого: а) место захоронения советских воинов, погибших в 1919 г., 1941-44 гг., б) памятник - стела советским воинам - освободителям поселка в 1944 г., в) памятник-стела местным жителям, погибшим на фронтах Великой Отечественной войны, г) памятник-стела герою Итальянского сопротивления Петрову И.Г., жившему в этом поселке.», по адресу: *Ленинградская область, Гатчинский район, пос.Елизаветино, в 20 км к юго- западу от Гатчины, близ ж.д. станции.*

1. Общие сведения об объекте культурного наследия

1.1. Вид: *ансамбль.*

1.2. Категория историко-культурного значения: *объект культурного наследия регионального значения.*

1.3. Местонахождение (адрес) по данным органов технической инвентаризации:

*Ленинградская область, Гатчинский район, пос. Елизаветино, в 20 км к юго- западу от г.Гатчины, близ железнодорожной станции «Елизаветино», Елизаветинское сельское поселение.*

1.4. За кем закреплен *Администрацией МО «Елизаветинское сельское поселение».*

2. Предметы охраны: *описание проекта предметов охраны представлены в разделе № 9*

3. Техническое состояние:

В результате визуального обследования технического состояния объекта культурного наследия установлено, что:

3.1. Имеется частичная утрата окрасочного слоя текста на мемориальных плитах с фамилиями павших воинов.

3.2. Выявленные дефекты не влияют на эксплуатационные качества

конструкции памятника.

3.3. Общее состояние оценено как *удовлетворительное*.

3.4. Необходимо проведение работ по сохранению объекта культурного наследия на основании задания и разрешения, выданного соответствующим органом охраны объектов культурного наследия.

3.5. Информация о ранее проведенных работах по сохранению (выданных заданиях, разрешениях на проведение работ по сохранению объекта культурного наследия, согласованной проектной документации на проведение работ по сохранению, актах приемки работ по сохранению объекта культурного наследия): *отсутствует*.

3.6. Архитектурно-конструктивные элементы:

Стелы: бетон окрашенный. Основание: бетон окрашенный. Мемориальные плиты с фамилиями павших воинов - мрамор белый полированный.

Мемориальные плиты с фамилиями павших воинов - гранит полированный.

Скульптура воина: бетон окрашенный. Постамент: бетон, окрашенный с барельефом звезды.

Генеральный директор



Иванов А.Е.

Начальник ПТО



Калиниченко В.С.



ЛЕНИНГРАДСКИЙ ОБЛАСТНОЙ СОВЕТ НАРОДНЫХ ДЕПУТАТОВ  
ИСПОЛНИТЕЛЬНЫЙ КОМИТЕТ

Р Е Ш Е Н И Е

от 16.05.88 № 189

Ленинград

Об утверждении списка военно-исторических памятников и памятных мест, подлежащих охране в Ленинградской области

Исполнительный комитет Ленинградского областного Совета народных депутатов отмечает, что Управлением культуры проведена значительная работа по выявлению и учету в районах и городах области военно-исторических памятников и памятных мест, связанных с борьбой советского народа за свободу и независимость нашей Родины. Постановлениями Совета Министров РСФСР 43 таких памятника утверждены как памятники республиканского значения, а более сорока взяты под государственную охрану решениями облисполкома.

В связи с выявлением и взятием на учет за последние годы еще более 600 военно-исторических памятников и памятных мест, в соответствии с Законом РСФСР "Об охране и использовании памятников истории и культуры" по согласованию с Министерством культуры РСФСР Исполнительный комитет Ленинградского областного Совета народных депутатов РЕШИЛ:

1. Утвердить представленный Управлением культуры прилагаемый список военно-исторических памятников и памятных мест, подлежащих охране как памятники местного (областного) значения.

2. Исполкомам городских и районных Советов народных депутатов:

2.1. Обеспечить сохранение и содержание в благоустроенном состоянии названных памятников и памятных мест при участии предприятий, учреждений и организаций, на территории или в принадлежности которых находятся эти памятники и памятные

места, а также других организаций – на шефских и общественных началах.

2.2. Не допускать случаев выполнения работ по капитальному благоустройству, ремонту, реконструкции и обозначению памятников и памятных мест, включая установку памятных знаков и памятных досок, без ведома и согласования с инспекцией охраны памятников Управления культуры.

2.3. Оказывать помощь и содействие инспекции охраны памятников, городским и районным отделениями Всероссийского общества охраны памятников истории и культуры в проведении мероприятий по выявлению и обследованию памятников и памятных мест, оформлению охранной документации и паспортизации памятников.

3. Предложить Управлению жилищно-коммунального хозяйства, Агропромышленному комитету области, Главному управлению архитектуры и градостроительства облисполкома, областному военному комиссариату, Отделу народного образования и просить Ленинградский областной комитет ВЛКСМ, областной совет по туризму и экскурсиям Леноблсовпрофа, областное отделение Всероссийского общества охраны памятников истории и культуры, Ленинградскую секцию Советского комитета ветеранов войны усилить свое участие в мероприятиях по охране, благоустройству и пропаганде военно-исторических памятников.

4. Отметить активную работу областного, городских и районных отделений Всероссийского общества охраны памятников истории и культуры по выявлению, обследованию, благоустройству и пропаганде военно-исторических памятников Ленинградской области.

5. Управлению культуры:

5.1. Продолжить работу по выявлению и учету военно-исторических памятников и памятных мест, а также памятников других категорий на территории области.

5.2. Подготовить и выпустить типографским способом в 1988–1989 годах справочник с перечнем всех находящихся в городах и районах Ленинградской области памятников истории и культуры, состоящих под государственной охраной (во исполнение постановления Совета Министров РСФСР от 24.01.80 № 54).

5.3. Усилить контроль за состоянием военно-исторических памятников и памятных мест, а также за проводимыми работами

по их благоустройству и обозначению.

6. Контроль за исполнением решения возложить на заместителя председателя облисполкома В.П.Ворфоломеева.

Первый заместитель  
председателя исполкома

Секретарь исполкома



Л. Койколайнен

В. Пылин

## СПРАВКА

о военно-исторических памятниках и памятных местах  
советского времени в районах и городах Ленинградской  
области на ~~28/IV/1988г~~ 1/I-88.

| № п/п | Районы и города     | Число памятников<br>и памятных мест |                       | Литер. | Всего<br>памятников и<br>памятных мест | Стр. |
|-------|---------------------|-------------------------------------|-----------------------|--------|--|------|
|       |                     | Утв.<br>до 1988г.                   | Сумма до<br>16/V-88г. |        |  |      |
| 1     | 2                   | 3                                   | 4                     | Литер. | 5                                      |      |
| 1.    | Бокситогорский р-н  | 2/-                                 | 16                    | 2      | 18                                     | 2    |
| 2.    | Волосовский р-н     | 0 -/-                               | 30                    | 4      | 30                                     | 4    |
| 3.    | г. Волхов           | -/1                                 | 7                     | 2      | 8                                      | 8    |
| 4.    | Волховский р-н      | 1/3                                 | 18                    | 3      | 22                                     | 10   |
| 5.    | Всеволожский р-н    | +1 12 11/3                          | 70-1                  | 9      | 84                                     | 13   |
| 6.    | г. Выборг           | 1/1                                 | 3                     | 1      | 5                                      | 22   |
| 7.    | Выборгский р-н      | -/9                                 | 43                    | 5      | 52                                     | 23   |
| 8.    | г. Гатчина          | 1/-                                 | 8                     | 2      | 9                                      | 28   |
| 9.    | Гатчинский р-н      | -/2                                 | 66-1                  | 8      | 68                                     | 30   |
| 10.   | Кингисеппский р-н   | -/8                                 | 76                    | 9      | 84                                     | 38   |
| 11.   | Киришский р-н       | 0 -/-                               | 23                    | 3      | 23                                     | 47   |
| 12.   | Кировский р-н       | II/-                                | 47+4                  | 6      | 58+4                                   | 50   |
| 13.   | Лодейнопольский р-н | 1/3                                 | 20                    | 3      | 24                                     | 56   |
| 14.   | Ломоносовский р-н   | 7/1                                 | 45-1                  | 6      | 53                                     | 59   |
| 15.   | Лужский р-н         | 2/2                                 | 61                    | 7      | 65                                     | 65   |
| 16.   | Подпорожский р-н    | -/1                                 | 24                    | 3      | 25                                     | 72   |
| 17.   | Приозерский р-н     | -/2                                 | 19                    | 3      | 21                                     | 75   |
| 18.   | Сланцевский р-н     | -/1                                 | 25                    | 3      | 26                                     | 78   |
| 19.   | г. Сосновый Бор     | 1/2                                 | 6                     | 1      | 7                                      | 81   |
| 20.   | Тихвинский р-н      | 4/2                                 | 20                    | 3      | 26                                     | 82   |
| 21.   | Тосненский р-н      | 1/2                                 | 39-1                  | 5      | 42                                     | 85   |
|       |                     | <del>43/41</del>                    | 666                   | 88     | 750                                    | -    |
|       |                     | 84 85                               | 669                   |        | 754                                    |      |

## Условное обозначение:

В графе 3 числитель дроби означает памятники, утвержденные Совмином РСФСР, знаменатель - памятники, утвержденные Леноблсполкомом.

~~Всего в области~~

Инспекция охраны памятн.  
Упр. культуры

## 9. ГАТЧИНСКИЙ РАЙОН

| №<br>п/п | Местонахождение памятников<br>и памятных мест  | Наименование памятников<br>и памятных мест   |
|----------|--|--|
| 1        | 2  | 3  |
|          | <u>Вырица</u> , раб. поселок,<br>в 20 км. к юго-востоку<br>от Гатчины, в 2-х местах  |  |
| 1.       | У здания ж.д. вокзала, на восточной стороне, в сквере.   | Братские захоронение советских воинов, погибших в 1919- и в 1941-44 гг.                                |
| 2.       | Западная окраина поселка, на южной стороне Сиверского шоссе, близ гражданского кладбища у реки Оредеж.   | Памятное место, где захоронены дети, погибшие от рук фашистов 1942-43 гг.                              |
|          | <u>Дружная Горка</u> , раб. поселок,<br>в 30 км. к югу от Гатчины.   |  |
| 3.       | Юго-западная окраина поселка, близ дороги на пос. Сиверский.   | Братское кладбище советских воинов и местных жителей, погибших в 1941-44 гг.                           |
|          | <u>Кобрино</u> , раб. поселок,<br>в 18 км. к югу от Гатчины,<br>близ ж.д. ст. Прибыtkово,<br>в 2-х местах.   |  |
| 4.       | В центре поселка.  | Братское захоронение советских воинов, погибших в 1941-44 гг.  |
| 5.       | Ж.д. ст. <u>Карташевская</u> , в 2-х км. к югу от ст. Прибыtkово, близ станции.  | Братское захоронение советских воинов, погибших в 1941-44 гг.  |
|          | <i>+ д. Менило, вблизи д. Дар Юлено (по уточнен. свд.)</i>   |  |
| 6.       | <u>Коммунар</u> , раб. поселок,<br>в 18 км. к северо-востоку от Гатчины, <u>д. Антропшино</u> : в 2-х км. к северу от пос. Коммунар, в центре деревни. | Братское захоронение советских воинов, погибших в 1919 г. и в 1941-1944 гг.                            |
|          | <u>Сиверский</u> раб. поселок, в 23 км. к югу от Гатчины, в 2-х местах.  |  |
| 7.       | Проспект Героев, в 1,5 км. к юго-западу от ж.д. станции, близ дороги на д. Выру.   | Памятник-самолет советским летчикам, участникам битвы за Ленинград в годы Великой Отечественной войны. |



| 1  | 2   | 3  |
|--|---|--|
| 25. На другом участке.   | Братское захоронение советских<br>воинов, погибших в 1941-44 гг.  |  |
| 26. <u>пос. Елизаветино</u> , в 20 км. к<br>юго-западу от г. Гатчины, близ<br>ж.д. станции.  | Мемориальный комплекс, в составе<br>которого:   | а) место захоронения советских<br>воинов, погибших в 1919,<br>1941-1944 гг.,<br>б) памятник-стела советским вой-<br>нам-освободителям поселка в<br>1944 г.,<br>в) памятник-стела местным жителям,<br>погибшим на фронтах Великой<br>Отечественной войны,<br>г) памятник-стела герою итальян-<br>ского сопротивления ПЕТРОВУ<br>И.Г., жившему в этом поселке. |
| 27. <u>д. Зайцево</u> , близ ж.д. ст. в<br>6 км. к востоку от пос. Тайцы,<br>близ ж.д. ст. Строганово, в<br>центре деревни.  | Братское захоронение советских<br>воинов, погибших в 1941-44 гг.  |  |
| 28. <u>д. Заозерье</u> , в 7 км. к юго-за-<br>паду от пос. Дружная Горка,<br>в 500 м. восточнее деревни.   | Памятник-стела на месте траги-<br>ческой гибели более 80 советских<br>воинов, сожженных фашистами<br>зачиво 31.01.44 г. |  |
| 29. <u>пос. Кобрадово</u> , в 15 км. к<br>северо-востоку от г. Гатчины,<br>в центре поселка, у школы.  | Братское захоронение советских<br>воинов, погибших в 1941-44 гг.  |  |
| 30. <u>д. Каушта</u> , в 10 км. к востоку<br>от пос. Вырица, в зоне дерев-<br>ни.  | Братское захоронение советских<br>воинов, погибших в 1919 и 1941-<br>1944 гг.   |  |
| 31. <u>д. Корпикюля</u> , в 7 км. к северо-<br>востоку от д. Антелово, близ<br>пос. Коммунар, на юго-западной<br>окраине деревни.  | Памятник-дот на рубеже обороны<br>подступов к Ленинграду в 1941 г.,   |  |
| 32. <u>пос. Лукаши</u> , в 6 км. к юго-<br>западу от д. Антелово, к северо-<br>востоку от Гатчины, на северной<br>окраине деревни, на левом бере-<br>гу реки Ижоры, близ ж.бетонного<br>моста. | Братское захоронение советских<br>воинов, погибших в 1919 и 1941-<br>44 гг.   |  |

5 мая 1997 года

N 452

**УКАЗ**  
**ПРЕЗИДЕНТА РОССИЙСКОЙ ФЕДЕРАЦИИ**  
**ОБ УТОЧНЕНИИ СОСТАВА ОБЪЕКТОВ ИСТОРИЧЕСКОГО**  
**И КУЛЬТУРНОГО НАСЛЕДИЯ ФЕДЕРАЛЬНОГО**  
**(ОБЩЕРОССИЙСКОГО) ЗНАЧЕНИЯ**

Учитывая предложение Правительства Российской Федерации,  
постановляю:

1. Исключить из числа памятников истории и культуры федерального (общероссийского) значения памятники истории и культуры, включенные в соответствии с Указом Президента Российской Федерации от 20 февраля 1995 г. N 176 "Об утверждении Перечня объектов исторического и культурного наследия федерального (общероссийского) значения" (Собрание законодательства Российской Федерации, 1995, N 9, ст. 734) в Перечень объектов исторического и культурного наследия федерального (общероссийского) значения, а также памятники истории и культуры, отнесенные решениями органов исполнительной власти субъектов Российской Федерации к категории памятников истории и культуры местного значения, согласно Приложениям N N 1 и 2.
2. Рекомендовать органам исполнительной власти субъектов Российской Федерации рассмотреть в установленном порядке в 3-месячный срок вопрос об отнесении к категории памятников истории и культуры местного значения исключенных из Перечня объектов исторического и культурного наследия федерального (общероссийского) значения памятников истории и культуры, предусмотренных в Приложении N 2 к настоящему Указу.
3. Считать целесообразным вопросы уточнения состава объектов исторического и культурного наследия федерального (общероссийского) значения отнести начиная с 1 мая 1997 г. к ведению Правительства Российской Федерации.

Москва, Кремль  
5 мая 1997 года  
N 452

Президент  
Российской Федерации  
Б.ЕЛЬЦИН