

ПРОЕКТНО-ИЗЫСКАТЕЛЬСКИЕ РЕШЕНИЯ В СТРОИТЕЛЬСТВЕ

197082, РОССИЯ, г. САНКТ-ПЕТЕРБУРГ, БОГАТЫРСКИЙ
ПР., д.49, к.2, пом.318 ОГРН 1177847165198, ИНН

7814690758, КПП 781401001

р/с 40702810210000127151 в АО "ТИНЬКОФФ БАНК", БИК 044525974,
30101810145250000974



Утверждаю:

Генеральный директор
ООО «ПИРС»

Носова Т.В.



АКТ

по результатам государственной историко-культурной
экспертизы земельного участка с кадастровым номером
47:15:0101004:28, расположенного по адресу: Ленинградская область, г.
Сосновый Бор, пр. Александра Невского, з/у № 47, подлежащего
воздействию земляных, строительных, мелиоративных,
хозяйственных и (или) иных работ, предусмотренных статьей 25
Лесного кодекса РФ работ по использованию лесов (за исключением
работ, указанных в пунктах 3,4 и 7 части 1 статьи 25 Лесного кодекса
РФ) и иных работ, в случае если федеральный орган охраны
объектов культурного наследия и орган охраны объектов
культурного наследия субъекта РФ не имеет данных об отсутствии на
указанном земельном участке объектов археологического наследия,
включенных в реестр, и выявленных объектов археологического
наследия (пп. «д» п. 11 (1) Положения о Государственной историко-
культурной экспертизе, утвержденного Постановлением
Правительства РФ от 15 июля 2009 года № 569)

Заказчик: Общество с ограниченной ответственностью «ГЕОПРОЕКТ»
(ООО «ГЕОПРОЕКТ»)

Основание: Договор № 21-08/13 от 13.08.2021 г.

Объект: Земельный участок с кадастровым номером 47:15:0101004:28

г. Санкт-Петербург

2021 г.

Настоящий Акт по результатам государственной историко-культурной экспертизы составлен в соответствии с Положением о государственной историко-культурной экспертизе, утвержденном постановлением Правительства Российской Федерации от 15 июля 2009 г. № 569.

Государственная историко-культурная экспертиза проведена Государственная историко-культурная экспертиза проведена **Обществом с ограниченной ответственностью "Проектно-изыскательские решения в строительстве" (ООО «ПИРС»)**

Дата начала проведения экспертизы:	22.10.2021 г.
Дата окончания экспертизы:	06.12.2021 г.
Место проведения экспертизы:	Ленинградская область, г. Сосновый Бор, Санкт-Петербург
Заказчик экспертизы:	(ООО «ГЕОПРОЕКТ»)

Сведения об экспертной организации

Полное наименование	Общество с ограниченной ответственностью «Проектно- изыскательские решения в строительстве»
Краткое наименование	ООО «ПИРС»
Организационно-правовая форма	Общество с ограниченной ответственностью
Адрес юридический	197372, Россия, г. Санкт-Петербург, ул. Старо-деревенская, д. 20, к. 2, лит. А, пом.7-Н, оф.1
Адрес фактический	197082, г. Санкт-Петербург, Богатырский пр., д. 49, к. 2, пом. 318
Реквизиты	ИНН 7814690758 КПП 781401001 ОГРН 1177847165198
Генеральный директор	Татьяна Валерьевна Носова

В соответствии с подпунктом «б» пункта «7» Положения о государственной историко-культурной экспертизе, с организацией состоят в трудовых отношениях нижепоименованные физические лица, обладающие научными и практическими знаниями, необходимыми для проведения экспертизы и удовлетворяющие требованиям подпункта «а» пункта «7» Положения:

- Соболев Владислав Юрьевич (**исполнитель настоящего акта**);
- Михайлова Елена Робертовна;
- Хвощинская Наталия Вадимовна.

Сведения об эксперте:

Фамилия, имя, отчество	Владислав Юрьевич Соболев
Образование	высшее
Специальность	историк, археолог
Стаж работы	25 лет
Место работы и должность	Об-во с ограниченной ответственностью "Проектно-изыскательские решения в строительстве", научный сотрудник; Санкт-Петербургский Государственный университет, Лаборатория археологии, исторической социологии и культурного наследия им. Г.С. Лебедева; старший научный сотрудник
Реквизиты аттестации	Государственный эксперт по проведению историко- культурной экспертизы Приказ МК РФ № 1809 от 09.11.2021 "Об аттестации эксперта по проведению государственной историко- культурной экспертизы"; Приложение к приказу МКРФ № 1809, п. 28.
Объекты экспертизы:	<ul style="list-style-type: none"> - выявленные объекты культурного наследия в целях обоснования целесообразности включения данных объектов в реестр; - земли, подлежащие воздействию земляных, строительных, мелиоративных, хозяйственных работ, предусмотренных статьей 25 Лесного кодекса Российской Федерации работ по использованию лесов (за исключением работ, указанных в пунктах 3, 4 и 7 части 1 статьи 25 Лесного кодекса Российской Федерации) и иных работ, в случае, если указанные земли расположены в границах территорий, утвержденных в соответствии с п. 34.2 пункта 1 ст. 9 настоящего Федерального закона; - документы, обосновывающие включение объектов культурного наследия в реестр; - документы, обосновывающие исключение объектов культурного наследия из реестра; - документация, за исключением научных отчетов о выполненных археологических

	<p>полевых работах, содержащая результаты исследований, в соответствии с которыми определяется наличие или отсутствие объектов, обладающих признаками объекта культурного наследия, на земельных участках, подлежащих воздействию земляных, строительных, мелиоративных, хозяйственных работ, работ по использованию лесов и иных работ</p>
	<p>- документация или разделы документации, обосновывающие меры по обеспечению сохранности объекта культурного наследия, включенного в реестр, выявленного объекта культурного наследия либо объекта, обладающего признаками объекта культурного наследия, при проведении земляных, мелиоративных, хозяйственных работ, указанных в настоящей статье работ по использованию лесов и иных работ в границах территории объекта культурного наследия либо на земельном участке, непосредственно связанном с земельным участком в границах территории объекта культурного наследия.</p>

Эксперт:

- предупрежден об ответственности за достоверность сведений, изложенных в заключении экспертизы, в соответствии с законодательством Российской Федерации;
- не имеет родственных связей с заказчиком (его должностными лицами, работниками);
- не состоит в трудовых отношениях с заказчиком;
- не имеет долговых или иных имущественных обязательств перед заказчиком;
- не владеет ценными бумагами, акциями (долями участия, паями в уставных капиталах) заказчика;
- не заинтересован в результатах исследований и решений, вытекающих из настоящего экспертного заключения, с целью получения выгоды в виде денег, ценностей, иного имущества, услуг имущественного характера или имущественных прав для себя или третьих лиц.

В соответствии с законодательством Российской Федерации эксперт несет ответственность за достоверность сведений, изложенных в заключении экспертизы.



Эксперт В.Ю. Соболев

Основания проведения государственной историко-культурной экспертизы:

- Федеральный закон № 73-ФЗ «Об объектах культурного наследия (памятниках истории культуры) народов Российской Федерации» от 25.06.2002 г.;
- Положение о государственной историко-культурной экспертизе (утв. Постановлением Правительства РФ от 15 июля 2009 г. № 569) в действующей редакции;
- Договор № 23-08/13 от 13 августа 2021 г.
- Письмо Комитета по сохранению культурного наследия Ленинградской области № ИСХ 4829/2021 от 13.08.2020 г.

Цель экспертизы:

определение наличия или отсутствия объектов культурного (археологического) наследия, выявленных объектов культурного (археологического) наследия или объектов, обладающих признаками объекта археологического наследия, в пределах земельного участка с кадастровым номером 47:15:0101004:28, расположенного по адресу: Ленинградская область, г. Сосновый Бор, пр. Александра Невского, з/у № 47, подлежащем воздействию земляных, строительных, мелиоративных, хозяйственных и иных работ, в случае если орган охраны объектов культурного наследия не имеет данных об отсутствии на указанном земельном участке объектов археологического наследия, и объектов, обладающих признаками объекта археологического наследия.

Объект государственной историко-культурной экспертизы:

земельный участок с кадастровым номером 47:15:0101004:28, расположенный по адресу: Ленинградская область, г. Сосновый Бор, пр. Александра Невского, з/у № 47, подлежащий воздействию земляных, строительных, мелиоративных, хозяйственных работ, предусмотренных статьей 25 Лесного кодекса Российской Федерации работ по использованию лесов (за исключением работ, указанных в пунктах 3, 4 и 7 части 1 статьи 25 Лесного кодекса Российской Федерации) и иных работ, в случае если орган охраны объектов культурного наследия не имеет данных об отсутствии на указанном земельном участке объектов культурного наследия, включенных в реестр, выявленных объектов культурного наследия либо объектов, обладающих признаками объектов культурного наследия.

Сведения об обстоятельствах, повлиявших на процесс проведения и результаты экспертизы

Обстоятельства, повлиявшие на процесс проведения и результаты экспертизы, отсутствуют.

Перечень документов, представленных Заказчиком

- Копия Письма Комитета по сохранению культурного наследия Ленинградской области № ИСХ 4829/2021 от 13.08.2020 г.
- Схема расположения земельных участков на кадастровом плане территории.
- Постановление Администрации Муниципального образования Сосновоборский городской округ от 20.07.2021 г. № 1466 «О выдаче разрешения на использование участка с кадастровым номером 47:15:0101004:28, находящегося в государственной собственности до разграничения, для проведения инженерных изысканий под проектирование крытой ледовой арены».
 - Градостроительный план земельного участка (без номера);
 - Выписка из Единого государственного реестра недвижимости на земельный участок с кадастровым номером 47:15:0101004:28;

Перечень документов и материалов, предоставленных эксперту и привлекаемых при проведении экспертизы, а также использованной для нее специальной, технической и справочной литературы

Законодательная база

- Федеральный закон от 25 июня 2002 г. № 73-ФЗ «Об объектах культурного наследия (памятниках истории и культуры) народов Российской Федерации».
- Федеральный закон от 22 октября 2014 г. № 315-ФЗ «О внесении изменений в Федеральный закон «Об объектах культурного наследия (памятниках истории и культуры) народов Российской Федерации» и отдельные законодательные акты Российской Федерации».
- Положение о государственной историко-культурной экспертизе, утвержденное постановлением Правительства РФ от 15.07.2009 № 569;
- Положение о порядке проведения археологических полевых работ и составления научной отчётной документации. Утверждено постановлением Бюро Отделения историко-филологических наук Российской академии наук от 20 июня 2018 г. № 32;
- Открытый лист № 2785-2021 от 22 октября 2021 г., выданный на имя В.Ю. Соболева;
- План-схема расположения земельных участков на публичной карте Росреестра, <http://roscadastr.com/map>;
- Постановление Совета Министров СССР от 16 сентября 1982 года № 865 (с изменениями, внесенными Федеральным Законом №73-ФЗ от 25 июня 2002 года) «Об утверждении Положения об охране и использования памятников истории и культуры».
- Приказ Министерства культуры Российской Федерации от 1 сентября 2015 г. № 2328 "Об утверждении перечня отдельных сведений об объектах археологического наследия, которые не подлежат опубликованию".
- Положение о едином государственном реестре объектов культурного наследия (памятников истории и культуры) народов Российской Федерации, утвержденное приказом Министерства культуры Российской Федерации от 30.10.2011 № 954.
- Инструкция Министерства культуры «О порядке учета, обеспечения сохранности, использования и реставрации недвижимых памятников истории и культуры».
- Постановление Совета Министров СССР от 16 сентября 1982 г. № 865 (с изменениями, внесенными Федеральным законом № 73-ФЗ от 25 июня 2002 г.) «Об утверждении Положения об охране и использовании памятников истории и культуры»

Специальная, техническая и справочная литература

- Перечень «Выявленные объекты культурного наследия Ленинградской области» (<http://culture.lenobl.ru/department>);

Александрова Е.Л., Браудзе М.М., Высоцкая В.А., Петрова Е.А. История финской Евангелическо-Лютеранской Церкви Ингерманландии. СПб: Гйоль, 2012;

Герасимов Д. В. Каменный век Карельского перешейка в материалах МАЭ Кунсткамеры РАН // Свод археологических источников Кунсткамеры. Т. 1. СПб: МАЭ

Герасимов Д.В., Лисицын С.Н., Тимофеев В.И. Материалы к археологической карте Карельского перешейка (Ленинградская область). Памятники каменного века и периода раннего металла. СПб: ИИМК РАН, 2003. 67 с.;

Громов В.И., Шаскольский И.П. Приозерск. Л., 1976.

Гурина Н. Н. Древняя история Северо-запада европейской части СССР // МИА 87. М–Л.: Наука, 1961. 584 с.;

Даринский А.В. Ленинградская область. Л. 1975.

Долуханов П.М. 1963. Послеледниковая история Балтики и хронология неолита // Новые методы в археологических исследованиях. М.-Л.

Долуханов П.М., 1969. История Балтики. Л.

Исаченко Г.А. Окно в Европу: История и ландшафты. – СПб.: Изд-во СПбГУ, 1998;

Клейменова Г.И., Вишневская Е.М., Долуханов П.М., Латышева Н.М., 1988. К палеогеографии Северо-Восточного побережья Финского залива в среднем и позднем голоцене // ИВГО, т. 120, вып. 4. С. 302-314.

Кочкуркина С.И. История и культура народов Карелии и их соседей. Петрозаводск, 2011. Кочкуркина С.И. Народы Карелии: история и культура. Петрозаводск. 2004.

Лапшин В.А. Археологическая карта Ленинградской области. Часть II: Восточные и северные районы. СПб., 1995;

Лапшин В.А. Археология Ленинградской области // Археологическая карта России /Под ред. А.В. Кашкина. Очерки археологии регионов. Кн. 1. – М.: ИА РАН, 2001. –С.238–276;

Рябинин Е.А. Финно-угорские племена в составе Древней Руси. К истории славяно- финских культурных связей (Историко-археологические очерки). – СПб.: Изд-во СПбГУ, 1997;

Сакса А.И, Средневековая корела (к вопросу о происхождении этнической общности) // Материалы VI Международного конгресса финноугроведов В 2 т. М., 1989.

Сакса А.И. Древняя Карелия в конце I - начале II тысячелетия н. э. Происхождение, история и культура населения летописной Карельской земли. СПб. 2010.

Субетто Д.А., Давыдова Н.Н., Сапелко Т.В., Вольфарт Б., Вастегорд С., Кузнецов Д.Д. 2003. Климат северо-запада России на рубеже плейстоцена и голоцена // Вестник АН. Серия географическая. № 5, с. 1-12.

Субетто Д.А., Севастьянов Д.В., Савельева Л.А., Арсланов Х.А. 2002. Донные

отложения озер Ленинградской области как летопись Балтийских трансгрессий и регрессий // Вестник СПбГУ. Сер. 7, вып. 4 (№ 31). С. 75-85.

Тимофеев В.И. Отчет о полевых исследованиях 1984 г. НА ИИМК РАН. РО.

Шаскольский И.П. Проблемы этногенеза прибалтийско-финских племен юго-восточной Прибалтики // Финно-угры и славяне. Л. 1979;

Gerasimov D.V., Davtian G. 2005. Analysis of Neolithic sites distribution in Karelian Isthmus (North-West Russia) using GIS // Temps et espaces de l'homme en societe. Antib. P. 423-430

Hyvärinen H. 1999. Shore displacement and Stone Age dwelling sites near Helsinki, Southern coast of Finland // Dig it all. Papers dedicated to Ari Siiriainen. Helsinki. Jyväskylä. Pp. 79-89

Karjalan syntyy. Viipurin laanin historia 1. Jyvaskyla. 2003.

Miettinen A., 2002. Relative sea level changes in the eastern part of the Gulf of Finland during the last 8000 years. Helsinki.

Pirkko-Liisa Lehtosalo-Hilander. Ancient finnish costumes.: Helsinki. 1984.

Saksa A., Belsky S., Polyakova N., Suhonen M. New archaeological excavations in Viipuri. Results of field investigations in the 1998-2001 seasons and current research problems of urban history - Fennoscandia archaeological XIX (2002), pp. 37-64.

Sandgren P., Subetto D.A., Berglund B.E., Davydova N.N., Savelieva L.A. 2004. Mid-Holocene Littorina Sea transgressions based on stratigraphic studies in coastal lakes of NW Russia. // GFF. Vol. 126. Pp. 363-380.

Tallgren A.M. Les provinces culturelles finnoises de l'âge récent de fer dans la Russie du Nord // ESA. Vol. III. (Helsinki). 1928. – P. 3–24;

Tallgren A.M. The Prehistory of Ingria // Eurasia septentrionalis antiqua. Vol. XII. (Helsinki). 1938. – P. 79–108.

Uino P. 1997. Ancient Karelia. Archaeological studies. Helsinki.

Старые карты России и мира онлайн [Электронный ресурс]. Режим доступа: <http://www.etomesto.ru>.

Старые карты России и мира онлайн [Электронный ресурс]. Режим доступа: <http://www.retromap.ru/>

Сведения о проведенных исследованиях

В рамках проведения данной государственной историко-культурной экспертизы, были выполнены следующие исследования:

- ознакомление с представленной Заказчиком документацией;
- анализ исходно-разрешительной документации;
- изучение нормативно-правовой документации, необходимой для принятия экспертного решения, и научно-справочной литературы;
- историко-библиографические исследования, анализ информации об основных этапах освоения территории, оценка вероятности местонахождения на обследуемом участке не выявленных ранее археологических памятников;
- визуальное обследование участка и его фотофиксация;
- полевые археологические исследования (разведка), закладка шурфов;
- подготовка отчета о проведении полевых научно-исследовательских археологических работ;
- проведение анализа полученных результатов, оформление настоящего Акта.

Факты и сведения, выявленные и установленные в результате проведенных исследований

Общие сведения

Земельный участок с кадастровым номером 47:15:0101004:28, находящийся в неразграниченной государственной собственности на территории муниципального образования Сосновоборский городской округ. В пределах участка проектируется размещение крытой ледовой арены.

Согласно Письма Комитета по сохранению культурного наследия Ленинградской области № ИСХ 4829/2021 от 13.08.2020 г., в границах указанного земельного участка и в непосредственной близости от него объекты культурного наследия, включенные в Единый государственный реестр объектов культурного наследия (памятников истории и культуры) народов Российской Федерации, выявленные объекты культурного наследия, включенные в Перечень выявленных объектов культурного наследия, расположенных на территории Ленинградской области, отсутствуют. Испрашиваемый участок проектирования расположен вне зон охраны или защитных зон объектов культурного наследия.

Сведения об отсутствии на указанных земельных участках объектов археологического наследия либо объектов, обладающих признаками объектов археологического наследия отсутствуют. Для определения наличия или отсутствия объектов культурного (археологического) наследия, либо объектов, обладающих признаками объекта культурного (археологического) наследия в границах земельного участка в рамках подготовки Акта государственной историко-культурной экспертизы проведены полевые археологические исследования (археологическая разведка) на основании Открытого листа 2785-2021 от 22 октября 2021 г., выданного Министерством культуры РФ аттестованному эксперту МК РФ, археологу В.Ю. Соболеву.

Географическая характеристика района исследований

Геологическая история Балтийского моря и его северо-восточной части – Финского залива – представляет собой череду поднятий и опусканий земной коры, сопровождавшихся формированием сменявших друг друга пресноводных и соленых водоемов¹. Современный Финский залив является сравнительно молодым образованием, он начал оформляться 14–13 тыс. лет назад после отступления льдов лужской и невской стадии деградации ледника, когда на месте современного Балтийского моря и Ладожского озера образовалось единое пресноводное Балтийское ледниковое озеро. 12,0–11,5 тысяч лет назад большая часть региона была дном медленно регрессировавшего озера, уровень которого достигал отметок 60–80 м, а нынешний Финский залив был проливом, соединявшим акватории Балтики и Ладоги. Спуск Балтийского ледникового озера около 10 тысяч лет назад и проникновение соленых атлантических вод привели к образованию Иольдиевого моря, уровень которого в целом был немного ниже уровня современного Балтийского моря. Финский залив тогда впервые стал заливом, очертания которого почти соответствовали современным.

Около 9,5 тысяч лет назад в результате осушения и постепенного изостатического поднятия освобожденных из-под ледникового гнета территорий Фенноскандии прекратился основной сток вод через Центральную Швецию и произошла новая изоляция Балтики – стадия пресноводного Анцилового озера. Финский залив вновь на некоторое время превратился в пролив. Трансгрессия в замкнутом водоеме продолжалась около 300 лет и достигла апогея около 9,2 тысяч лет назад. После этого трансгрессия сменилась 200-летней регрессией, связанной с новым прорывом вод в мировой океан в районе современных Датских проливов. Акватория Балтики опять постепенно стала соленой, и примерно 8,2 тысяч лет назад началась история Литоринового моря, существовавшего на протяжении почти пяти тысяч лет.

Литориновое море было подпружено с севера краем ледника, вследствие этого его уровень был существенно (на 7–9 м) выше современного уровня воды в Балтийском море. 4500–5000 лет назад, в эпоху климатического оптимума, Литориновое море содержало в два раза больший объём воды, чем современная Балтика, и покрывало на 26,5% больше поверхности, чем сегодня: в частности, под водой находились значительные территории в пределах современных Финляндии и Швеции. Время существования Литоринового

¹ Марков К. К. Поздне- и послеледниковая история окрестностей Ленинграда на фоне поздне- и послеледниковой истории Балтики // Труды Комиссии по изучению четвертичного периода. Т.4. Вып. 1. М.; Л., 1934. – С. 5–70; Долуханов П.М. История Балтики. Л., 1969; Квасов Д.Д. Позднечетвертичная история крупных озер и внутренних морей Восточной Европы. – Л., 1975.

моря относится к климатическому оптимуму (т. е. наиболее теплому периоду) эпохи голоцена. В течение этого отрезка времени приледниковую тундру вокруг Литоринового моря постепенно сменили лиственные леса умеренного пояса. В результате постепенного понижения уровня Литоринового моря образовались современные береговые террасы, ступенями спускающиеся к Финскому заливу, а бывшие мели превратились в острова. В конце этого периода сформировались современные прибалтийские формы ландшафта – такие, как лагуны, косы и дюны. С литориновым временем в истории Балтики связано большинство известных стоянок первобытного человека эпох каменного века и раннего металла в регионе.

На протяжении всего времени существования Балтийского моря и по сей день на большей части его прибрежной территории (особенно в северной части) происходит поднятие земной коры. Так, в районе Выборгского залива суша продолжает подниматься со скоростью около 2 мм в год, по берегам Ботнического залива – до 1 см в год. Следствием этого стало постоянное изменение очертаний береговой линии и высот различных объектов над уровнем моря. В то же время, часть земной коры, прилегающая к Балтийскому морю с юга, в настоящее время медленно опускается, более всего этот процесс заметен в Западной Балтике (в Дании, Голландии, на севере Польши и Германии), в более восточных районах, в том числе на южном побережье Финского залива он проявляется в меньшей степени. В результате этих разнонаправленных геологических процессов северные берега Финского залива — возвышенные и скалистые, а южные — подтоплены и заболочены. Выявляемые археологами в таких районах прибрежные поселения, начиная с каменного века и заканчивая эпохой средневековья, часто оказываются частично или полностью скрыты водой.

В настоящее время Финский залив – это мелководный (средняя глубина 38 м, максимальная – 100 м) залив в северо-восточной части Балтийского моря. В связи с большим притоком пресной воды из рек, вода залива имеет незначительную солёность. Средняя температура воды зимой около 0° С, летом 15—17 °С на поверхности и 2—3 °С у дна. Залив замерзает с конца ноября до конца апреля, но в тёплые зимы может не замерзать вовсе. Замерзание начинается в восточной части залива и постепенно распространяется на запад. Для Финского залива характерны сильные ветровые волнения и нагоны воды при западных ветрах, приводящие к наводнениям. Климат на побережье умеренный, морской. Средняя температура июля +15°С, января -5°С. Погода определяется вторжениями атлантических циклонов (200 дней в году). Годовое количество осадков – примерно 700 мм, их основная масса выпадает в теплую часть года. Снежный покров лежит в среднем 120 дней, его мощность – 40 см.

Южный берег Финского залива составляет территорию так наз. Предглинтовой равнины – прибрежной низменности между морем и Глинтом. В пределах Ленинградской области южный берег Финского залива сильно изрезан: Нарвский залив, Лужская и Копорская губа разделяются Кургальским, Сойкинским и Каравалдайским полуостровами. Берег залива подтопленный, в основном отлогий с песчаными дюнами и береговыми валами, значительная его часть заросла лесом. Здесь прослеживается несколько береговых террас – следов постепенного опускания уровня древнего моря. Нижняя терраса тянется вдоль побережья узкой полосой шириной до 2–3 километров с отметками 3–5 метров над уровнем моря и ограничена с юга уступом с отметками 10–18 м. Это заболоченная низменность с отдельными возвышенностями и озерно-ледниковыми ландшафтами. Вторая терраса имеет высоту 10–18 метров, слегка наклонена к морю и сложена палеозойскими глинами, перекрытыми морскими плейстоценовыми отложениями – валунистыми суглинками переработанных морем морен, местами ленточными глинами и песками. На террасах под воздействием факторов почвообразования сформировались несколько типов почв: на хорошо дренированных участках – дерново-подзолистые почвы, на участках с затрудненным оттоком влаги – дерново-подзолистые оглеенные, торфянисто-подзолисто-глеевые почвы, в замкнутых понижениях – торфяные почвы болот, а в руслах рек и ручьев – аллювиальные болотные иловато-торфянистые почвы.

Ограничивающий с юга Предглинтовую низину Глинт, или Балтийско-Ладожский уступ – это естественный прибрежный уступ высотой до 50–55 м, сформировавшийся на границе выхода на поверхность ордовикских и кембрийских отложений. Он тянется на протяжении приблизительно 1100–1200 км от острова Эланд через острова и материковую территорию Северной Эстонии и далее через Ленинградскую область до Ладожского озера. Наибольшая высота Глинта (56 м) отмечена на территории Эстонии, на территории Ленинградской области его высота составляет около 40 м. Согласно распространенной точке зрения, Балтийско-Ладожский уступ представляет собой отрезок юго-восточного берега Литоринового моря. Возвышенность к югу от уступа, сложенную ордовикскими породами, называют Ордовикским плато, его наиболее крупные элементы в пределах Ленинградской области – Ижорская возвышенность (Ижорское плато) в западной части области, Дудергофские высоты на территории Красносельского района Санкт-Петербурга и Путиловское плато в южном Приладожье.

Результаты историко-архивных изысканий

В разные эпохи хозяйственная деятельность человека была приспособлена к особенностям различных экологических ниш и оказывалась связана с различными хозяйственно-культурными типами, что непосредственно отразилось на пространственном распределении археологических объектов.

В древнейшие эпохи (каменный век и эпоха раннего металла) безраздельно господствовал присваивающий способ хозяйствования, базирующийся на ресурсах леса, морского побережья и пресных вод. Можно говорить о существовании здесь в древности хозяйственно-культурных типов охотников и собирателей тайги и бореальных лесов (каждой из этих лесных зон соответствовал специфический набор флоры и фауны), а также морских охотников на тюленя (на побережье) и рыболовов пресноводных и слабосоленых водоемов. Интересно отметить, что все до сих пор известные памятники и местонахождения этого времени, а также значительная часть более поздних (вплоть до середины I тыс. н. э.) открыты на низменных пространствах, тяготеющих к побережью Финского залива или речным и озерным системам, связанным с заливом². Древнейшие находки на южном побережье Финского залива связаны с древними лагунами, протоками и косами, к настоящему времени уже не существующими: сборы каменных орудий в Красной Горке и на Хабаловском озере, мезолитическая стоянка севернее Сюрье, стоянки эпохи неолита на оз. Калищенское. Целая серия стоянок эпохи неолита и раннего металла выявлена и изучается далее к западу, на р. Россонь и в районе г. Нарва³.

Древности начала – первой половины I тысячелетия нашей эры в Предглинтовой низменности у Финского залива представлены преимущественно случайными находками, однако в последние годы выявлен ряд поселений этого времени в районе Усть-Луги и на небольшой речке Хаболовке, а также обнаружены три клада медных римских монет и вещей II в. н.э. в окрестностях Копорья⁴. Находки того же времени известны и на близлежащих островах в акватории Финского залива, что доказывает активное мореходство древнего населения и возможность достаточно дальних культурных контактов⁵.

В средневековье хозяйственная деятельность человека существенно изменилась. По-прежнему практиковались разнообразные виды присваивающего хозяйства – в

² Рябинин Е.А. Водская земля Великого Новгорода (результаты археологических исследований 1971–1991 гг.). – СПб., 2001. – С. 14.

³ Герасимов Д.В., Крийска А., Холкина М.А. Археологические исследования 2012 г. на Кудрукюльской палеокозе в Нарвско-Лужском междуречье // Радловский сборник. Научные исследования и музейные проекты МАЭ РАН в 2012 г. СПб., 2013. С. 21–27.

⁴ Моора, Моора 1965: 68–69; Tallgren 1938: 96; Рябинин 2001: 14; Михайлова Е.Р. Древности Западной Ингрии I тыс. н.э.: Новые материалы // Археологические вести. Вып. 21 / Гл. ред. Е.Н. Носов. – СПб.: Дмитрий Буланин, 2015. – С.176–186.

⁵ Михайлова Е.Р. Древности второй половины I тыс. вокруг Финского залива: к предыстории Пути из Варяг в Греки // Новгородский исторический сборник. № 16 (26). – Вел. Новгород, 2016. – С. 4–32.

первую очередь пресноводное и морское рыболовство. Южный берег Финского залива в районе Усть-Луги по сей день остается одним из важнейших районов рыболовства. Немалую роль в хозяйстве играли также разнообразные лесные промыслы, в том числе охота. Прибрежное расположение региона предполагало также возможность участия населения в обслуживании мореплавания и дальней торговли. Исторические источники сообщают, что вдоль южного побережья Финского залива проходил участок одной из важнейших торговых трасс средневековья – Пути «из Варяг в Греки», и местное население очень рано оказалось вовлечено в обслуживание этого пути (услуги лоцманов, охрана торговых путей и стоянок купцов, мелкая торговля и снабжение проезжающих и т. п.)⁶. Важнейшими археологическими свидетельствами прохождения здесь Пути из Варяг в Греки являются два клада серебряных арабских монет, найденных соответственно на берегу Невской губы близ Нижнего парка Старого Петергофа и в западной части Васильевского острова в Петербурге⁷.

Начиная с эпохи средневековья, памятники археологии на описываемой территории становятся достаточно многочисленными, а сами прибрежные территории регулярно упоминаются в летописях и документах. Территория восточнее реки Сисы, включающая побережье Финского залива и расположенное южнее Ижорского плато, в эпоху средневековья составляла Водскую землю, подвластную Великому Новгороду⁸. Жители средневековой Водской земли не представляли собой этнографического единства. Помимо расселившегося по территории Ижорской возвышенности собственно русского населения (само расселение происходило, судя по всему, от юго-западной и юго-восточной окраин плато к его центру и далее к побережью Финского залива), исторические источники отмечают здесь и представителей иных народов – води, ижоры и менее определенной «чюди». Последний этноним большинство современных исследователей считает собирательным названием для финноязычного населения.

Водь впервые упоминается в русских летописях в 1069 г. в связи с участием вожан в военном конфликте между новгородцами и полоцким князем Всеславом. Позднее «водь» и «вожане» неоднократно появляются на страницах летописей – в связи с событиями 1149 г., 1215 г., 1240–1241 гг., 1270 г., 1316 г. «Язычники вотландцы» упоминаются также в западноевропейских источниках, в частности, в папских буллах второй половины XII – первой половины XIII в.⁹ Вопрос о точных границах Водской земли в историографии окончательно не разрешен. Письменные источники не содержат прямых сведений на

⁶ Гадзяцкий С.С. Вотская и Ижорская земли Новгородского государства // Исторические записки. 1940. Т. 6. – С. 100–148; Насонов А.Н. «Русская земля» и образование территории Древнерусского государства. Историко-географическое исследование. – М., 1951. – С. 80–81.

⁷ Добровольский И.Г., Дубов И.В., Кузьменко Ю.К. Граффити на восточных монетах: Древняя Русь и сопредельные страны. Л.: Изд-во ЛГУ, 1991. С.25–26; Лебедев Г.С. Эпоха викингов в Северной Европе и на Руси. СПб.: Евразия, 2005. С.424–425.

⁸ Тихомиров 1905; Насонов 1951: 120–121; Куза 1975: 180; Рябинин 2001: 11–13

⁹ Кеппен 1861: 81–82

этот счет, и все историко-географические исследования вынуждены оперировать сведениями из писцовых книг конца XV – начала XVI в., отразившими географические реалии уже новой, московской эпохи. Тем не менее, исследователи сходятся в том, что основу Водской земли составляла территория Ижорской возвышенности и примыкающая к ней с севера часть побережья Финского залива¹⁰. При этом не исключено, что под «вожанами» по крайней мере в некоторых случаях имеются в виду жители Водской земли вообще или даже конкретно ее русское население (как в летописном упоминании одновременно «вожан и чюдцы» в окрестностях Копорья при описании событий 1241 г.). Основная территория средневекового расселения собственно води реконструируется западнее Копорья, в междуречье Сумы и нижней Луги, где писцовые книги отмечают наличие двух погостов с многозначительным уточнением «в Чюди» – Опольского и Толдожского. В этих же местах позднее застают водь представители российской администрации и этнографы¹¹.

Другой прибалтийско-финский народ, традиционно обитавший к югу от Финского залива, – ижора. Ее первое летописное упоминание относится к 1228 г., и начиная с XIII в. ижоры многократно упоминаются как в русских (летописи, житие Александра Невского), так и в латинских источниках (папские буллы, Хроника Генриха Латыша)¹². Последние называют ижор инграми (от самоназвания *inkeri*).

Сведения средневековых источников о территории проживания ижоры очень скудны, однако из них можно понять, что в XIII–XIV вв. ижорская область включала в себя как минимум часть течения Невы и бассейн реки Ижоры¹³. Территория обитания ижоры с течением времени расширялась, уже к концу XV в. ижоры плотно заселили все южное побережье Финского залива вплоть до нижнего течения Луги. Переписные книги 1500 г. упоминают «ижерян», в частности, в приморских селениях Каргальского погоста. В последующие столетия ижоры продолжали расселяться к югу от Финского залива и в бассейне Невы (в том числе к северу от нее)¹⁴.

¹⁰ Насонов А.Н. «Русская земля» и образование территории Древнерусского государства. Историко-географическое исследование. – М., 1951. – С. 120–121; Куза А.В. Новгородская земля // Древнерусские княжества X–XIII вв. – М.: Наука, 1975. – С.180; Шаскольский И.П. Проблемы этногенеза прибалтийско-финских племен Юго-Восточной Прибалтики в свете данных современной науки // Финно-угры и славяне. Л., 1979. – С. 46; Рябинин Е.А. Финно-угорские племена в составе Древней Руси: к истории славяно-финских этнокультурных связей. (Историко-археологические очерки). – СПб., 1997. – С. 20

¹¹ Рябинин Е.А. Финно-угорские племена в составе Древней Руси: к истории славяно-финских этнокультурных связей. (Историко-археологические очерки). – СПб., 1997. – С.42–43; Рябинин Е.А. Водская земля Великого Новгорода (результаты археологических исследований 1971–1991 гг.). – СПб., 2001. – С. 12

¹² Кеппен П.И. Хронологический указатель для истории инородцев Европейской России. СПб., 1861. – С. 81–82; Генрих Латвийский. Хроника Ливонии. – М.; Л., 1938. – С. 222; Гадзяцкий С.С. Вотская и Ижорская земли Новгородского государства // Исторические записки. 1940. Т. 6. – С. 129–130.

¹³ Tallgren A.M. The Prehistory of Ingria // ESA. 1938. XII. – P. 102; Насонов А.Н. «Русская земля» и образование территории Древнерусского государства. Историко-географическое исследование. – М., 1951. – С. 121; Моора Х.А., Моора А.Х. Из этнической истории води и ижоры // Slaavi-läänemeresoome suhete ajaloost. Из истории славяно-прибалтийско-финских отношений. – Тл.: Ээсти раамат, 1965. – С. 69; Рябинин Е.А. Финно-угорские племена в составе Древней Руси: к истории славяно-финских этнокультурных связей. (Историко-археологические очерки). – СПб., 1997. – С. 62–65.

¹⁴ Конькова О.И. Ижора. Очерки истории и культуры. – СПб.: МАЭ РАН, 2009. – С. 86–93.

Подавляющее большинство известных ныне средневековых могильников и поселений ижоры концентрируется вдоль побережья Финского залива и по берегам впадающих в него рек. Сравнительно поздний переход ижоры к земледелию и проживание на неудобных землях сказались на своеобразии хозяйственной деятельности этого населения: ижора вплоть до начала XX в. продолжала традиционно заниматься преимущественно рыболовством, охотой, добычей и обработкой железа, извозом, а также локальным промыслом перевозок грузов по Финскому заливу и Неве и обслуживанием местного судоходства¹⁵.

После присоединения Новгорода к Москве в конце XV – начале XVI в. новая администрация произвела первую перепись вновь присоединенных земель, тогда же вся новгородская территория была разделена на пять частей – пятин. Территория Водской земли была включена в Водскую (Вотскую) пятину. Основные переписи Водской пятины производились в 1499–1500 гг., 1504–1505 гг., 1539–1540 г., 1568–1569 гг.¹⁶. Административным центром рассматриваемой территории было Копорье – центр Копорского уезда.

Результаты массовых поземельных описаний раннего нового времени в российской историографии традиционно в целом именуется писцовыми книгами и составляют важный источник по исторической географии, аграрной и социально-демографической истории Северо-Западной России. Писцовые книги отразили сложившуюся к концу XV в. систему погостов – сравнительно небольших территориальных округов, являвшихся низшими административными единицами. Именно на основе погостов функционировала система сельских церковных приходов, по погостам же велось налогообложение податного населения. Погосты сохраняли свои традиционные границы и внутреннюю целостность в течение длительного времени – в многих случаях вплоть до XVIII в. и даже до XX в. Такая устойчивость, по-видимому, объясняется ее древностью – сложившись за несколько столетий до переписей рубежа XV–XVI вв., система погостов без кардинальных изменений просуществовала вплоть до масштабных административных реформ XX века.

Материалы Писцовых книг (указание имен и социального статуса землевладельцев, количества крестьянских и иных дворов, размеров земельных владений, качества земель, обычных урожаев, размера повинностей тяглого населения и пр.) позволяют достаточно полно охарактеризовать хозяйственную деятельность населения Водской пятины.

¹⁵ Конькова О.И. Ижора. Очерки истории и культуры. – СПб.: МАЭ РАН, 2009; Очерки исторической географии. Северо-Запад России. Славяне и финны / Под ред. А.С. Герда и Г.С. Лебедева. – СПб., 2001. – С. 224–225.

¹⁶ Неволин К.А. О пятинах и погостах новгородских в XVI веке. – СПб., 1853; Сергей (Тихомиров). Карты Водской пятины и ее погостов. СПб., 1905; Гневушев А. М. Отрывок из писцовой книги Вотской пятины, второй половины 1504–1505 гг., содержащий в себе описание дворцовых земель этой пятины. – Киев, 1908; Писцовая книга Водской пятины 1540 г. / Под ред. А.М. Гневушева. – Новгород, 1917.

Основу местного крестьянского хозяйства составляло пашенное земледелие в сочетании со скотоводством. Писцовые книги фиксируют размеры крестьянской запашки, количество собираемого зерна и заготавливаемого сена. Помимо сельскохозяйственного производства, население занималось различными промыслами, из которых наибольшее значение имело рыболовство – рыболовецкие угодья и размер повинностей рыболовов также подробно отражены в писцовых книгах. Спрос на рыбу – постный продукт питания – был традиционно высок. Чрезвычайно развита была также черная металлургия. Любопытны указания писцовых книг о «старом доходе» (т. е. размерах оброка до 1500 г.), который часто выплачивался железом и железными изделиями. Это говорит о давности и распространенности у местного населения занятий добычей и обработкой железа. О давности этого промысла свидетельствует, например, находка Л.К. Ивановским в кургане XI—XII вв. близ дер. Хотыницы большого каменного молота. Единственное возможное применение этого орудия в эпоху средневековья – в металлургическом производстве, для размельчения руды или расковки крицы.

В XVI веке Копорский уезд стал одним из основных центров изготовления железа и «уклада» (стали) в России. Перепись 1500 г. отмечает 67 домниц в Каргальском погосте и 14 в Дятелинском. Руда для домниц добывалась, как правило, в ближайших окрестностях, чаще всего в заболоченных прибрежных низинах. Годовая продукция одной домницы исчислялась сотнями пудов железа. Общая производительность Копорской округи оценивается современными исследователями в десятках тысяч пудов железа в год. Часть добытого сыродутного железа здесь же перерабатывалась местными кузнецами в «уклад». Торговая книга 1575 г («Память как продавать товар русской в немцах») упоминает 3 разновидности уклада в зависимости от места его изготовления. Уклад, произведенный на севере Водской пятины, носил название «новгородского» и был дороже остальных разновидностей¹⁷.

В 1558 г. началась длительная Ливонская война, опустошившая значительные территории русского Северо-Запада и Прибалтики. Согласно переписям 1580-х гг., в Водской пятине оставались населенными только 6 % дворов. По мирному договору 1583 г. Копорский и часть Ямского уездов перешли к Швеции. В дальнейшем эта территория в результате русско-шведских конфликтов несколько раз переходила из рук в руки и окончательно была передана Швеции после подписания Столбовского мира (1617 г.), войдя в состав шведского доминиона Ингерманландия. Крестьяне и сельское духовенство, по условиям мирного договора, оставались на прежних местах; монашеству,

¹⁷ Колчин Б.А. Обработка железа в Московском государстве в XVI в. // МИА № 12. – М.; Л., 1949. – С. 195–197.

городскому населению и местным дворянам было позволено выбрать, оставаться ли под властью шведского короля или выехать на русскую территорию.

Шведские власти сохранили прежнее административное деление территории; материалы шведских поземельных описаний и документы шведской администрации сохранились и служат надежным историческим источником. Основные переписи на территории Копорского лена производились шведской администрацией в 1617–1623 г., 1640 г., 1645 г., 1675–1676 гг., 1696 г., 1699 г.¹⁸.

Еще одним важным источником по истории местного населения и исторической географии Ингерманландии являются топографические карты, которые составляются для этой территории с XVII в. К сожалению, подавляющее большинство шведских карт для территории Копорского лена указывают только Копорье и так наз. Каравалдайский мыс, иногда обозначая рядом с мысом селение Гора-Валдай (Harjavalta)¹⁹. Составление писцовых межевых книг Ингерманландии в 1675–1676 гг. сопровождалось составлением обширного атласа из шести томов, содержащего несколько сот подробных карт с пояснительным текстом. Спустя много лет, в 1825 г. по докладу начальника Военно-топографического депо при Генеральном штабе генерала Ф.Ф. Шуберта этот атлас был вытребован русским правительством из Стокгольма на основании одной из статей Ништадтского мирного договора 1721 г. По поручению Ф.Ф. Шуберта штабс-капитан Бергенгейм перенес сведения шведского атласа на современную топографическую основу. Выполненная им карта получила в российской историографии обозначение Карта Бергенгейма и по своему содержанию примыкает к корпусу шведских карт Ингерманландии XVII в.²⁰ (илл. 3).

На присоединенных землях шведское правительство столкнулось с такой проблемой, как массовое бегство населения на территорию России. Известно, что к началу 1620-х гг. в Ивангородском, Копорском и Ямском ленах (уездах) запустело 513 деревень из 854, т. е. 60 %. Запустевшие земли заселялись крестьянами из Финляндии, впоследствии составившими еще одну местную финноязычную народность – ингерманландских финнов.

Эпоха шведского владычества в Ингерманландии закончилась в результате Северной войны (1700–1721 гг.). 28 декабря 1708 г., еще в ходе Северной войны, Петр I

¹⁸ Jordeböcker öfver Ingermanland: Писцовые книги Ижорской земли. Том I: годы 1618–1623. – СПб., 1859. – С. IV–VI.

¹⁹ Bagrow L., Köhlin H. Maps of the Neva river and adjacent areas in Swedish archives. Malmö, 1953.

²⁰ Карта бывших губерний Иван-города, Яма, Копорья и Нэтеборга, составленную по масштабу 1/210 000 1827 года под присмотром Генерал-Майора Шуберта Генерального Штаба штабс-капитаном Бергенгеймом 1-м из материалов, найденных в Шведских архивах, показывающих разделение и состояние оною края в 1676 году. – СПб., 1827.

подписал именной указ «Об учреждении губерний и о росписании к ним городов», в соответствии с которым среди восьми вновь учреждаемых российских губерний «учинялась» обширная Ингерманландская губерния, которая включила в себя территорию от Эстляндии и Пскова до Пошехонья, Каргополя, Олонца и Ярославля. В соответствии с тем же указом «города Ямбург, Копорье отданы во владение светлейшему князю Александру Даниловичу Меншикову» и вернулись в казну лишь после его ссылки. В 1710 г. Ингерманландская губерния переименована в Санкт-Петербургскую. С начала XVIII в. и по сей день территория исторической Ингерманландии является частью Петербургской губернии (с 1927 г. – Ленинградской области), что оказало определяющее значение на всю историю региона в эпоху Нового и Новейшего времени.

В нач. XVIII в. территория современной южной части Ломоносовского района и большая часть Ижорского плато оставались сельскохозяйственными районами. Во второй половине столетия появляются первые усадебные и садово-парковые комплексы, число которых возрастало в течение XIX столетия. В это же время возникают и «промышленные» предприятия региона (добыча и поставка известняка для строительства Санкт-Петербурга, отжиг извести, кирпичные заводы и пр.).

Отдельной страницей истории Ленинградской области стали строительство и обслуживание крупных садово-парковых комплексов, принадлежавших правящей династии и высшей знати (Ораниенбаума, Царского Села, Павловска, Гатчины), находящихся на достаточном удалении от участка обследования.

После гражданской войны 1918–1920 гг. и окончательного установления советской власти начинается масштабное переустройство общества, сопровождавшееся коллективизацией крестьянских хозяйств, дальнейшим промышленным строительством и милитаризацией западных районов Ленинградской области.

В годы Великой Отечественной войны с сентября 1941 г. по январь 1944 г. на южном побережье Финского залива действовал плацдарм «Ораниенбаумский пятячок», протяженностью около 65 км вдоль берега Финского залива (от р. Воронки на западе до Старого Петергофа на востоке), глубиной 20–25 км, сыгравший важнейшую роль в обороне Ленинграда. Среди воинских частей, участвовавших в обороне плацдарма, был крейсер «Аврора», стоявший в Ораниенбаумской гавани.

События 1930–1940-х гг. сформировали современную картину расселения и во многом – существующий ландшафт.

История археологического изучения

Археологическое изучение западной части современной Ленинградской области началось в 1870-х гг. На II археологическом съезде в Петербурге (1871 г.) был поставлен вопрос о необходимости раскопок древних славянских курганов как источника по археологии и антропологии русского населения. Одним из мероприятий, направленных на изучение этого научного вопроса, стали раскопки Л.К. Ивановского на Ижорском плато. По просьбе Русского археологического общества ассистент при кафедре описательной анатомии Медико-хирургической академии Ивановский должен был принять участие в археологических раскопках для антропологического изучения древних останков. Однако Ивановский не ограничился предложенной ему ролью. С 1872 по 1885 г. на Ижорской возвышенности им было раскопано 5877 курганных насыпей и жальничных погребений в 127 могильниках. Материалы раскопок Ивановского по сей день являются одной из основных научных коллекций для изучения русских курганных древностей²¹.

Несколько позднее началась работа по составлению первой археологической карты Санкт-Петербургской губернии. Данные о памятниках археологии на территории губернии собирались в течение 1899–1901 гг. Координировал работу над составлением карты Н.К. Рерих, в сборе данных принимали участие также В.Н. Глазов, А.Э. Мальмгрен и Л.Н. Целепи. Составление карты не было завершено, но собранные сведения сохранились и не утратили своего информационного потенциала. Материалы к археологической карте Санкт-Петербургской губернии ныне хранятся в Рукописном архиве Института истории материальной культуры РАН, в фонде Н.К. Рериха (фонд 37).

Следующая попытка составления археологической карты была предпринята в советское время. В 1927 г. Государственная Академия истории материальной культуры приступила к так наз. палеоэтнологическому обследованию Ленинградской области (в то время территория области охватывала практически весь северо-запад РСФСР). Для этих работ был организован Палеоэтнологический отряд под руководством П.П. Ефименко – крупная археолого-этнографическая экспедиция, в работах которой приняли участие сотрудники ГАИМК, работники местных музеев и краеведы. Северная часть Ломоносовского района была обследована Б.А. Коишевским и Г.Ф. Дебецем²². Ограниченность отведенных средств и нехватка времени предопределили и ограниченный объем работ. Основной упор при палеоэтнологическом обследовании Ленинградской области был сделан на учет литературного и архивного материала по археологическим памятникам и на обследование преимущественно уже известных пунктов, включая сведения об их состоянии, причинах разрушения и подготовку

²¹ Спицын А.А. Курганы Санкт-Петербургской губернии в раскопках Л.К. Ивановского (Материалы по археологии России. № 20). – СПб., 1896.

²² Отчет Б.А. Коишевского и Г.Ф. Дебеца о разведке в Ленинградской губернии по маршруту Детское Село – Копорье. – Архив ИИМК РАН. Ф. 2. Д.108.

мероприятий для охраны памятников археологии. Материалы палеоэтнологического обследования также в основном не были опубликованы и хранятся в фонде № 2 (фонд ГАИМК) Рукописного архива Института истории материальной культуры РАН.

Позднее полевые археологические работы проводились на территории Ломоносовского района только эпизодически. В 1948 г. археологическую разведку на побережье Финского залива в пределах средневекового Копорского уезда провел Б.А. Колчин, изучавший средневековое железоделательное производство. Он исследовал средневековый металлургический центр на Прогонном поле у бывшей дер. Стародворье, раскопав остатки металлургического горна и собрав многочисленные обломки глиняных сопел, шлаков, средневековой керамики. Другой железоделательный комплекс был выявлен Б.А. Колчиным в урочище Ласуны в среднем течении р. Воронки²³. В 1949–1950 гг. В.В. Данилевский вел археологические раскопки на месте Усть-Рудицкой стеклодельной мануфактуры М.В. Ломоносова (работала в 1753–1768 гг.)²⁴. Работы на территории Волосовского и Гатчинского районов также были крайне немногочисленны, а в Тосненском районе не проводились вовсе; до сих пор Тосненский район Ленинградской области практически не обследован археологически.

Действительно масштабное археологическое изучение территории Ленинградской области началось в 1970-х гг., его вели несколько организаций: Ленинградское отделение Института археологии АН СССР (Ленинградская областная экспедиция), Ленинградский государственный университет (Северо-Западная археологическая экспедиция кафедры археологии), Ленинградское областное отделение Всероссийского общества охраны памятников истории и культуры. В западной части Ленинградской области археологические разведки и раскопки оказались сосредоточены на территории Ижорской возвышенности и в Копорье. Разведки и раскопки средневековых кладбищ Водской земли здесь с 1971 г. проводили Е.А. Рябинин, В.А. Кольчатов, В.А. Лапшин²⁵. О.Н. Овсянников и А.Н. Кирпичников вели раскопки в Копорской каменной крепости²⁶, а Е.А. Рябинин осуществил обследование и разведочные раскопки неукрепленных поселений Ижорского плато, а также Воронинского и Кайболовского городищ на его северной окраине²⁷. Однако прибрежные участки этими работами остались не затронуты.

²³ Рябинин Е.А. Водская земля Великого Новгорода (результаты археологических исследований 1971–1991 гг.). – СПб., 2001. – С.125

²⁴ Лапшин В.А. Археологическая карта Ленинградской области. Часть 1: Западные районы. – Л.: ЛО ВООПИК, 1990. – С.80–81

²⁵ Лапшин В.А. Археологическая карта Ленинградской области. Часть 1: Западные районы. – Л.: ЛО ВООПИК, 1990; Рябинин Е.А. Водская земля Великого Новгорода (результаты археологических исследований 1971–1991 гг.). – СПб., 2001.

²⁶ Овсянников О.В. Копорье: Историко-архитектурный очерк. – Л., 1976; Кирпичников А.Н. Каменные крепости Новгородской земли. – Л., 1984. – С. 150–179

²⁷ Рябинин Е.А. Водская земля Великого Новгорода (результаты археологических исследований 1971–1991 гг.). – СПб., 2001. – С. 126–136

Планомерные исследования зоны этнографического расселения ижоры на южном побережье Финского залива были начаты в 1979 г. О.И. Коньковой. Целью работ исследовательницы было выявление и изучение археологических памятников средневековой ижоры. В результате этих работ было обнаружено свыше двадцати ижорских могильников XI–XVIII вв., расположенных в прибрежной полосе Финского залива от низовьев Луги вплоть до нижнего течения Систы и бассейна Коваши. Ижорские могильники, как правило, расположены на крутых склонах речных берегов, оврагов, либо на небольших естественных возвышениях²⁸.

В последние годы на территории Ломоносовского района проводили небольшие по масштабу археологические разведки С.Н. Лисицын (ИИМК РАН), Д.Н. Мурзенков (СПбГУ), М.А. Холкина (МАЭ РАН), Е.Р. Михайлова (СПбГУ), в Волосовском и Гатчинском районах активно работает И.В. Стасюк (Музей–усадьба «Извара»), В.Б. Панченко (ГЭ) и другие исследователи.

Кроме того, следует упомянуть архитектурно-археологические работы на территории крепости Копорье, ведущиеся с 2017 г., в основном в составе предпроектных работ в связи с разработкой проектов реставрации (А.А. Липатов, ИИМК РАН).

²⁸ Конькова О.И. Археологические находки на западе Ленинградской области и проблема происхождения ижоры // Археологическое наследие Санкт-Петербурга. Вып. 2: Древности Ижорской земли. – СПб., 2008. – С. 9–32.

Обзор и анализ картографических источников

Наиболее ранней русскоязычной картой, отражающей систему расселения в районе участков обследования, является «Карта бывших губерний Иван-Города, Яма, Капорья и Нэтеборга. Составленная по масштабу 1/210000 1827 года. Под присмотром Генерал-майора Шуберта Генерального штаба Штабс-Капитаном Бергенгеймом 1-м из материалов найденных в шведских архивах, показывающая разделение и состояние одного края в 1676 году» (илл. 3). Карта - фиксирует существующие до настоящего времени дер. Callitta (Калище - к юго-востоку от участка обследования) и Ustia (Устье - к юго-западу) и небольшую дер. Lapitsa (Лапица), не фиксируемая более поздними картографическими источниками (илл. 3). Название "Лапица" встречено на листе карты "Морские частные карты Карельских и Финских берегов от Санкт-Петербурга до Стокгольма", составленной капитаном Нагаевым в качестве гидронима, обозначающего р. Коваша (илл. 4), позднее данное название ни в качестве топонима, ни в качестве гидронима не встречается.

Аналогично отражена система расселения на карте "Mappa Gubernii Petropolitani continens Ingriam neenon Guberniorum Novogorodensis et Wiburgensis partem" (автор: Jacob F. Schmidt), изданной в конце XVIII в. (илл. 5).

Карты XIX столетия, более схожие по внешнему виду и системе передачи информации с современными, отражают не только гидрографическую и поселенческую информацию, но и генерально показывают строение местности. Уже на "Семитопографической карте окружности С.Петербурга" в районе участка обследования отмечены лесные массивы, переувлажненные и заболоченные участки, территория участка обследования локализуется в пределах низкого подболоченного участка (илл. 6).

Как неосвоенная территория участок обследования показан на всех картах середины XIX - первой половины XX вв. (илл. 7-10).

Таким образом, анализ исторических письменных источников и исторического картографического материала показывает, что участок обследования находится в заболоченной местности, его заселение и хозяйственное использование в исторические эпохи крайне маловероятно.

Археологическое обследование

методика полевых исследований

Методика исследований соответствовала Положению о порядке проведения археологических полевых работ (археологических раскопок и разведок) и составления научной отчетной документации, утвержденному постановлением Бюро Отделения историко-филологических наук Российской академии наук от 20.06.2018 № 32.

Полевые разведочные работы проводились после ознакомления с архивными и библиографическими сведениями о ранее выявленных в зоне работ объектах археологического наследия и данными учетной документации Департамента государственной охраны, сохранения и использования объектов культурного наследия Комитета по культуре Правительства Ленинградской области.

Разведочное обследование было подразделено на несколько этапов. Первый этап включал в себя сбор исходной архивной информации по каждому из участков в архивах (РГИА, ЦГА СПб и Научных архивах ИИМК РАН и ИА РАН). На этом же этапе для участка выполнен подбор исторических карт и их возможно более точная привязка к современной топографической ситуации, совмещение участка обследования, исторических картографических источников и сведений о местонахождении известных археологических памятников.

Второй этап – непосредственно полевые работы. На основании совмещения исторических карт и планов, на топографический план участка нанесены места заложения разведочных археологических шурфов (илл. 1, 2). По результатам визуального осмотра участка принималось решение о закладке шурфа в заранее намеченной точке или корректировке места его заложения.

Полевое обследование было проведено 20.10.2021 г.

Площадь участка обследования составляет около 3.965 га. Всего было заложено 3 разведочных шурфа в центральной, западной и северной частях участка обследования с учетом методической рекомендации минимального вскрытия культурного слоя при производстве разведочных археологических работ и осмотрены заплывающие обнажения в пределах уничтоженной исторической дневной поверхности в южной половине участка. Все разведочные шурфы были обозначены на плане разведочного обследования, документированы дневниковыми описаниями и фотосъемкой. Все шурфы имели размер 1x1 м и были ориентированы по сторонам света; описание шурфов приводится по порядку номеров.

За репер (0) принимался северо-западный угол (дневная поверхность) шурфа. Во всех шурфах отсутствовали признаки объектов археологического наследия, и, в соответствии со ст. 3.12 действующего «Положения о порядке проведения археологических полевых работ и составления научной отчетной документации», фотографически фиксировался только один борт каждого разведочного шурфа. Фиксация антропогенного обнажения грунта не осуществлялась. Определение географических координат шурфов производилось с помощью портативных приборов глобального позиционирования Garmin 60CSx (WGS-84).

Разборка напластований каждого шурфа производилась вручную, лопатами, методом горизонтальных зачисток, по пластам толщиной 0,1 м, а в случае выявления четко выраженной горизонтальной стратиграфии, послойно, с фото и графической фиксацией по мере необходимости. Расчистка объектов и пятен, переборка грунта велись при помощи ножей и пикировок. Для выявления структуры плотных поверхностей и удаления грунта в стесненных условиях при расчистке использовались щетки, кисти и совки. Глубина контрольного прокопа материка зависела от состава и характера материковых слоев и варьировала от 0.3 до 0.6 м. Полевые работы сопровождалось дневниковым описанием и фотофиксацией. По окончании работ шурфы были засыпаны с восстановлением дернового покрова, что нашло свое отражение в материалах фотофиксации.

Участок обследован полностью, разведочное обследование не выявило объектов культурного (археологического) наследия, объектов, обладающих признаками объектов культурного наследия и/или отдельных артефактов, возраст которых превышал бы 100 лет, и участок будет использован для хозяйственного освоения.

Последний этап – написание производственного и научного отчетов по проведенным работам.

полевое обследование

Рассматриваемый участок обследования – ровный, слабо повышающийся с юга на север. Высота участка над уровнем моря – 14 - 15 БС.

Южная половина открыта, поверхность изрыта и спланирована техникой, замусорена, переувлажнена, частично зарастает мелким кустарником. Дерн местами содран и поврежден (илл. 2, 21-30). В осмотренных обнажениях следов разрушенного культурного слоя или находок, возраст которых превышал бы 100 лет, не обнаружено.

Северная часть участка покрыта редким светлым неухоженным лесом (илл. 2, 13, 14, 17, 32, 34-36, 38), пересеченным отдельными тропинками, местами устроены несанкционированные кострища и площадки для отдыха (илл. 15, 16, 31, 33).

В соответствии с техническим заданием на территории обследования было заложено 3 шурфа размерами 1x1 м (илл. 9).

Шурф № 1 размерами 1x1 м был заложен в северо-восточной части участка обследования, в светлом замусоренном лесу (илл. 2, 39-44). Географические координаты шурфа 59° 54.574' СШ, 029° 05.965' ВД.

В шурфе прослежена следующая стратиграфия:

- дерн и почвенно-растительный слой – темный гумусированный, насыщенный корнями песок (до 15 см), под которым залегал материк – стерильный плотный желто-оранжевый песок, подстилавшийся плотным светлым песком со следами корней (прослежен на глубину до 40 см от современной дневной поверхности).

Общая глубина шурфа с контрольным прокопом материка составила 40 см.

Артефактов и/или признаков археологического культурного слоя в шурфе не выявлено.

Шурф № 2 размерами 1x1 м был заложен в центральной части участка обследования, ближе к его восточной границе, к югу от шурфа 1, в лесу (илл. 2, 45-50). Географические координаты шурфа – 59° 54.535' СШ, 029° 06.012' ВД.

Прослежена следующая стратиграфия:

- дерн и почвенно-растительный слой – почти черный песок – около 15 см;

Ниже был прослежен материк – стерильный плотный желто-оранжевый песок, подстилавшийся плотным светлым песком со следами корней и большим количеством некрупных окатанных гранитных валунов (прослежен на глубину до 40 см от современной дневной поверхности). Общая глубина шурфа с контрольным прокопом материка составила 40 см.

Артефактов и/или признаков археологического культурного слоя в шурфе не выявлено.

Шурф № 3 размерами 1×1 м был заложен в центральной части участка обследования, ближе к его западной границе, в лесу (илл. 2, 51-56). Географические координаты шурфа 59° 54.545' СШ, 029° 05.944' ВД.

В шурфе прослежена следующая стратиграфия:

- дерн и почвенно-растительный слой – темный почти черный суглинок (до 20 см).
- ниже прослежен материк – стерильный плотный желто-оранжевый песок, подстилающийся плотным светлым песком со следами корней и большим количеством некрупных окатанных гранитных валунов (прослежена на глубину до 40 см от современной дневной поверхности).

Общая глубина шурфа с контрольным прокопом материка составила 40 см.

Артефактов и/или признаков археологического культурного слоя в шурфе не выявлено.

Таким образом, во всех разведочных археологических шурфах прослежена сходная стратиграфическая картина: верхний слой (дерн и почвенно-растительный слой) подстилаются археологически стерильным плотным материковым суглинком. Археологической шурфовкой пройдены все послеледниковые отложения, в которых потенциально можно было бы ожидать обнаружения признаков объектов археологического наследия.

Анализ письменных источников, архивных и картографических материалов также не выявил объектов культурного наследия или объектов, обладающих признаками объектов культурного наследия, на территории обследования и в непосредственной близости от нее.

Вывод:

Экспертом сделан вывод о возможности (**положительное заключение**) проведения земляных, строительных, мелиоративных и (или) хозяйственных работ, предусмотренных статьей 25 Лесного кодекса Российской Федерации работ по использованию лесов и иных работ ввиду отсутствия выявленных объектов культурного (археологического) наследия и объектов, обладающих признаками объектов культурного (археологического) наследия, в пределах земельного участка с кадастровым номером 47:15:0101004:28, расположенного по адресу: Ленинградская область, г. Сосновый Бор, пр. Александра Невского, з/у № 47.

Документ подписан усиленной квалифицированной цифровой подписью в соответствии с п. 22 Положения о Государственной историко-культурной экспертизе, утвержденного постановлением Правительства от 15 июля 2009 г. № 569.

Перечень приложений к заключению экспертизы:

Приложение 1. Библиографические и архивные источники; картографические источники;

Приложение 2. Список иллюстраций; Альбом иллюстраций;

Приложение 3. Копия Разрешительной документации на право проведения археологических работ; Копии документов об аттестации Государственного эксперта Приказ МК РФ № 1809 от 09.11.2021 Об аттестации эксперта по проведению государственной историко-культурной экспертизы и Приложение к нему);

Приложение 4. Копия Договора и Технического задания к Договору на проведение работ;

Приложение 5. Сведения о квалификации трудовых ресурсов.

Приложение 6. Копии документов, предоставленных Заказчиком.



В.Ю. Соболев

06 декабря 2021 г.

ПРИЛОЖЕНИЕ № 1

по результатам государственной историко-культурной экспертизы земельного участка с кадастровым номером 47:15:0101004:28, расположенного по адресу: Ленинградская область, г. Сосновый Бор, пр. Александра Невского, з/у № 47, подлежащего воздействию земляных, строительных, мелиоративных, хозяйственных и (или) иных работ, предусмотренных статьей 25 Лесного кодекса РФ работ по использованию лесов (за исключением работ, указанных в пунктах 3, 4 и 7 части 1 статьи 25 Лесного кодекса РФ) и иных работ, в случае если федеральный орган охраны объектов культурного наследия и орган охраны объектов культурного наследия субъекта РФ не имеет данных об отсутствии на указанном земельном участке объектов археологического наследия, включенных в реестр, и выявленных объектов археологического наследия (пп. «д» п. 11 (1) Положения о Государственной историко-культурной экспертизе, утвержденного Постановлением Правительства РФ от 15 июля 2009 года № 569)

БИБЛИОГРАФИЧЕСКИЕ И АРХИВНЫЕ ИСТОЧНИКИ

- Gerasimov D.V., Davtian G. 2005. Analysis of Neolithic sites distribution in Karelian Isthmus (North-West Russia) using GIS // *Temps et espaces de l'homme en societe. Antib.* P. 423-430
- Hyvärinen H. 1999. Shore displacement and Stone Age dwelling sites near Helsinki, Southern coast of Finland // *Dig it all. Papers dedicated to Ari Siiriainen.* Helsinki. Jyväskylä. Pp. 79-89
- Karjalan synty. Viipurin laanin historia 1. Jyväskylä. 2003.
- Miettinen A., 2002. Relative sea level changes in the eastern part of the Gulf of Finland during the last 8000 years. Helsinki.
Pirkko-Liisa Lehtosalo-Hilander. *Ancient finnish costumes.*: Helsinki. 1984.
- Saksa A., Belsky S., Polyakova N., Suhonen M. New archaeological excavations in Viipuri. Results of field investigations in the 1998-2001 seasons and current research problems of urban history - *Fennoscandia archaeological XIX (2002)*, pp. 37-64.
- Sandgren P., Subetto D.A., Berglund B.E., Davydova N.N., Savelieva L.A. 2004. Mid-Holocene Littorina Sea transgressions based on stratigraphic studies in coastal lakes of NW Russia. // *GFF. Vol. 126.* Pp. 363-380.
- Tallgren A.M. *Les provinces culturelles finnoises de l'âge récent de fer dans la Russie du Nord // ESA. Vol. III. (Helsinki).* 1928. – P. 3–24;
- Tallgren A.M. *The Prehistory of Ingria // Eurasia septentrionalis antiqua. Vol. XII. (Helsinki).* 1938. – P. 79–108.
- Uino P. 1997. *Ancient Karelia. Archaeological studies.* Helsinki.
- Александрова Е.Л., Браудзе М.М., Высоцкая В.А., Петрова Е.А. *История финской Евангелическо-Лютеранской Церкви Ингерманландии.* СПб: Гйоль, 2012;
- Герасимов Д. В. Каменный век Карельского перешейка в материалах МАЭ Кунсткамеры РАН // *Свод археологических источников Кунсткамеры. Т. 1.* СПб: МАЭ
- Герасимов Д.В., Лисицын С.Н., Тимофеев В.И. *Материалы к археологической карте Карельского перешейка (Ленинградская область). Памятники каменного века и периода раннего металла.* СПб: ИИМК РАН, 2003. 67 с.;
- Громов В.И., Шаскольский И.П. *Приозерск. Л., 1976.*
- Гурина Н. Н. *Древняя история Северо-запада европейской части СССР // МИА 87. М–Л.: Наука, 1961. 584 с.;*
Даринский А.В. *Ленинградская область. Л. 1975.*
- Долуханов П.М. 1963. *Послеледниковая история Балтики и хронология неолита // Новые методы в археологических исследованиях. М.-Л.*
Долуханов П.М., 1969. *История Балтики. Л.*

- Исаченко Г.А. Окно в Европу: История и ландшафты. – СПб.: Изд-во СПбГУ, 1998;
- Клейменова Г.И., Вишневская Е.М., Долуханов П.М., Латышева Н.М., 1988. К палеогеографии Северо-Восточного побережья Финского залива в среднем и позднем голоцене // ИВГО, т. 120, вып. 4. С. 302-314.
- Кочкуркина С.И. История и культура народов Карелии и их соседей. Петрозаводск, 2011.
- Кочкуркина С.И. Народы Карелии: история и культура. Петрозаводск. 2004.
- Лапшин В.А. Археологическая карта Ленинградской области. Часть II: Восточные и северные районы. СПб., 1995;
- Лапшин В.А. Археология Ленинградской области // Археологическая карта России / Под ред. А.В. Кашкина. Очерки археологии регионов. Кн. 1. – М.: ИА РАН, 2001. – С.238–276;
- Рябинин Е.А. Финно-угорские племена в составе Древней Руси. К истории славяно-финских культурных связей (Историко-археологические очерки). – СПб.: Изд-во СПбГУ, 1997;
- Сакса А.И, Средневековая корела (к вопросу о происхождении этнической общности) // Материалы VI Международного конгресса финноугроведов В 2 т. М., 1989.
- Сакса А.И. Древняя Карелия в конце I - начале II тысячелетия н. э. Происхождение, история и культура населения летописной Карельской земли. СПб. 2010.
- Субетто Д.А., Давыдова Н.Н., Сапелко Т.В., Вольфарт Б., Вастегорд С., Кузнецов Д.Д. 2003. Климат северо-запада России на рубеже плейстоцена и голоцена // Вестник АН. Серия географическая. № 5, с. 1-12.
- Субетто Д.А., Севастьянов Д.В., Савельева Л.А., Арсланов Х.А. 2002. Донные отложения озер Ленинградской области как летопись Балтийских трансгрессий и регрессий // Вестник СПбГУ. Сер. 7, вып. 4 (№ 31). С. 75-85.
- Тимофеев В.И. Отчет о полевых исследованиях 1984 г. НА ИИМК РАН. РО.
- Шаскольский И.П. Проблемы этногенеза прибалтийско-финских племен юго-восточной Прибалтики // Финно-угры и славяне. Л. 1979;

КАРТОГРАФИЧЕСКИЕ ИСТОЧНИКИ

«Генеральная карта части России, разделенной на Губернии и уезды с изображением почтовых и других главных дорог. Сочинена и гравирована в 1799 году при собственном Его Императорского Величества Депо Карт».

"Географический атлас Российской Империи, Царства Польского и Великого Княжества Финляндского" (подполковник Пядышев, 1820 год).

"Kriegsstrassen Karte eines Theiles von Russland und der angraenzenden laender" (1837, Вена, масштаб 1:1400000).

«Карта Европейской России и Кавказского края, составленная по новейшим сведениям при Военно-Топографическом Депо, изданная Императорским Русским географическим обществом в 1862 году».

Карта юго-восточной части Финляндии с частью С.Петербургской губернии, составленная в масштабе 2 версты в одном дюйме (1863).

«Карта донационных земель Выборгской губернии, подаренных за ратную службу русским военным аристократам на завоеванной территории» 1873 г. (масштаб 1:400000).

«Карта донационных земель Выборгской губернии, подаренных за ратную службу русским военным аристократам на завоеванной территории» 1888 г. (масштаб 1:400000).

Карта " Viipurin lääni" (Хельсинки, 1923. Масштаб 1:400000).

Старые карты России и мира онлайн [Электронный ресурс]. Режим доступа: <http://www.etomesto.ru>.

Старые карты России и мира онлайн [Электронный ресурс]. Режим доступа: <http://www.retromap.ru/>

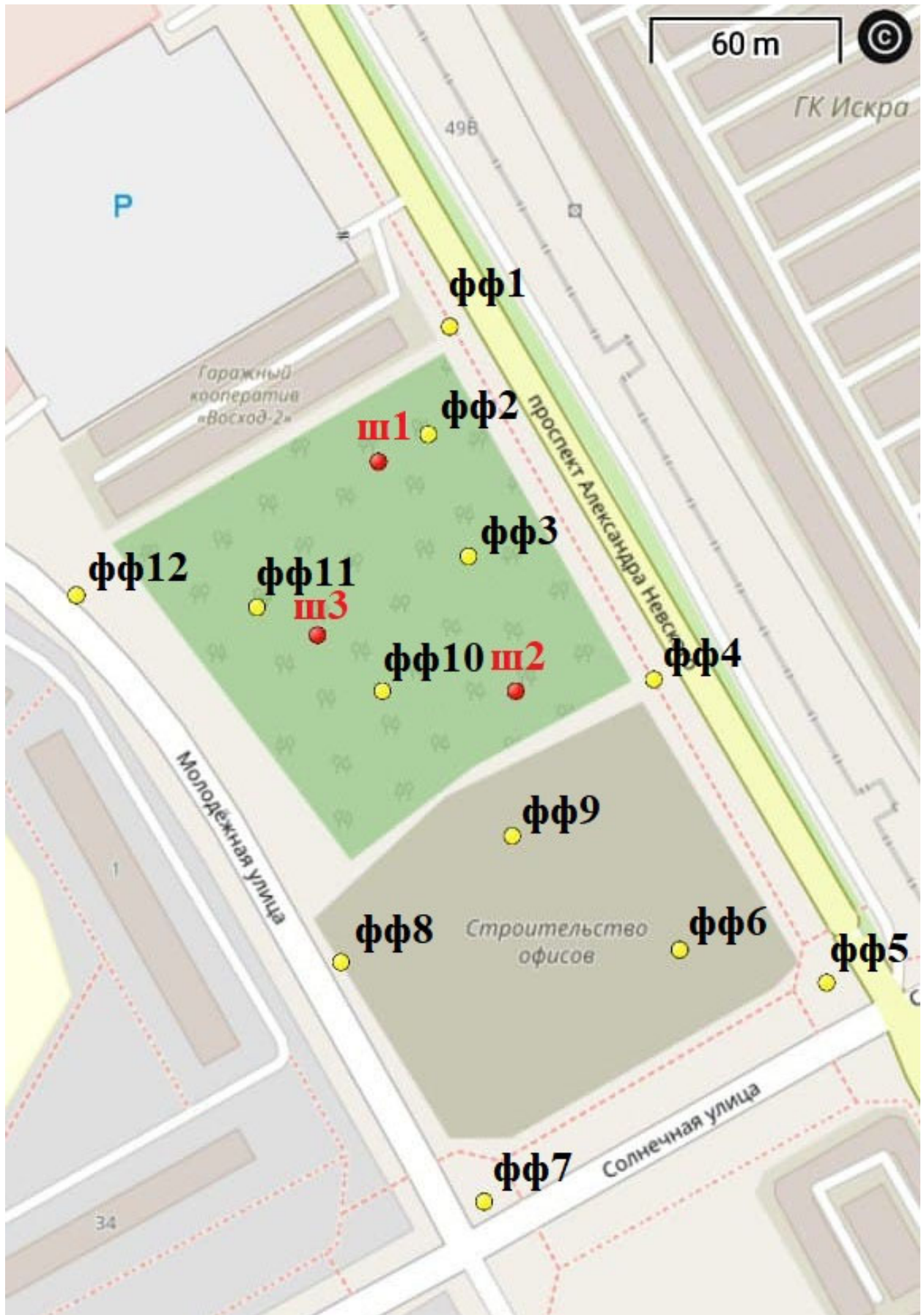
ПРИЛОЖЕНИЕ № 2

по результатам государственной историко-культурной экспертизы земельного участка с кадастровым номером 47:15:0101004:28, расположенного по адресу: Ленинградская область, г. Сосновый Бор, пр. Александра Невского, з/у № 47, подлежащего воздействию земляных, строительных, мелиоративных, хозяйственных и (или) иных работ, предусмотренных статьей 25 Лесного кодекса РФ работ по использованию лесов (за исключением работ, указанных в пунктах 3, 4 и 7 части 1 статьи 25 Лесного кодекса РФ) и иных работ, в случае если федеральный орган охраны объектов культурного наследия и орган охраны объектов культурного наследия субъекта РФ не имеет данных об отсутствии на указанном земельном участке объектов археологического наследия, включенных в реестр, и выявленных объектов археологического наследия (пп. «д» п. 11 (1) Положения о Государственной историко-культурной экспертизе, утвержденного Постановлением Правительства РФ от 15 июля 2009 года № 569)

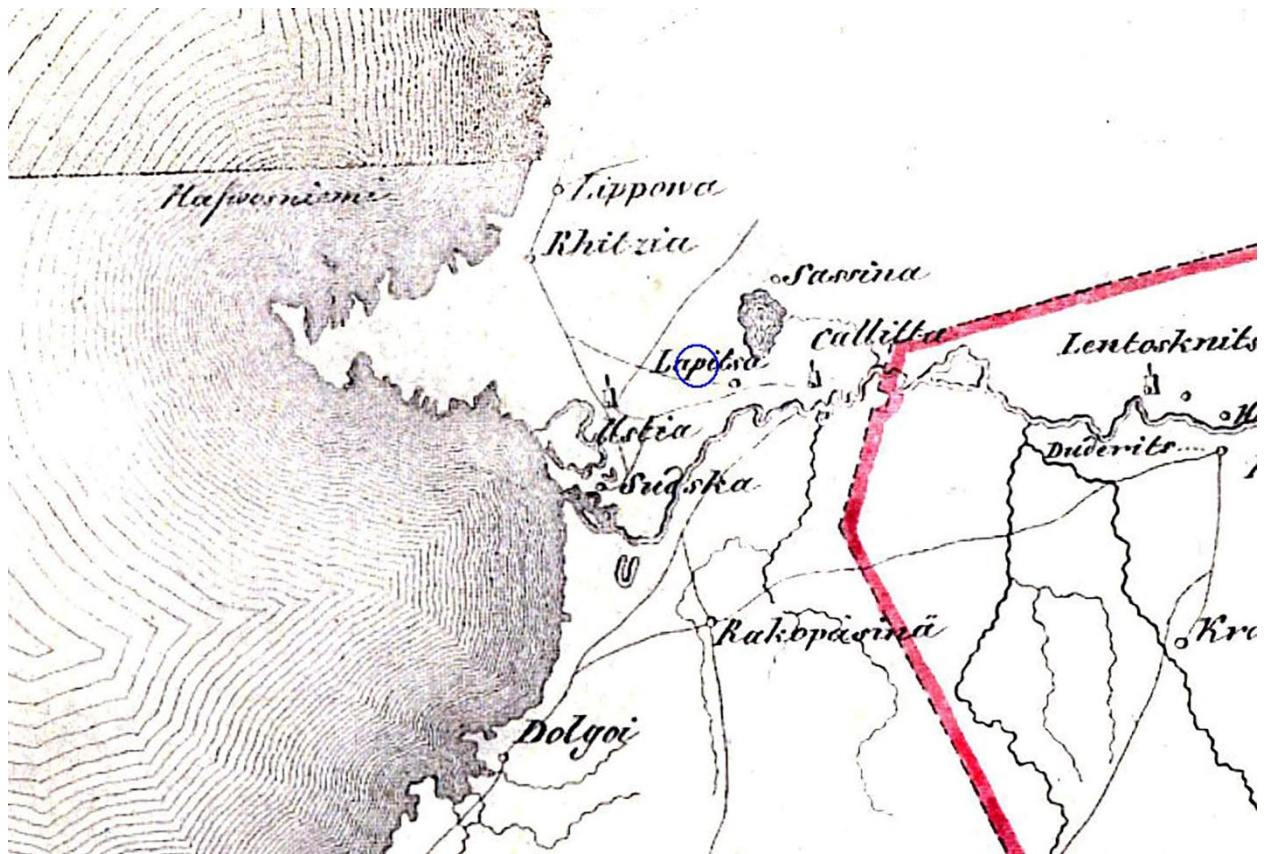
АЛЬБОМ ИЛЛЮСТРАЦИЙ



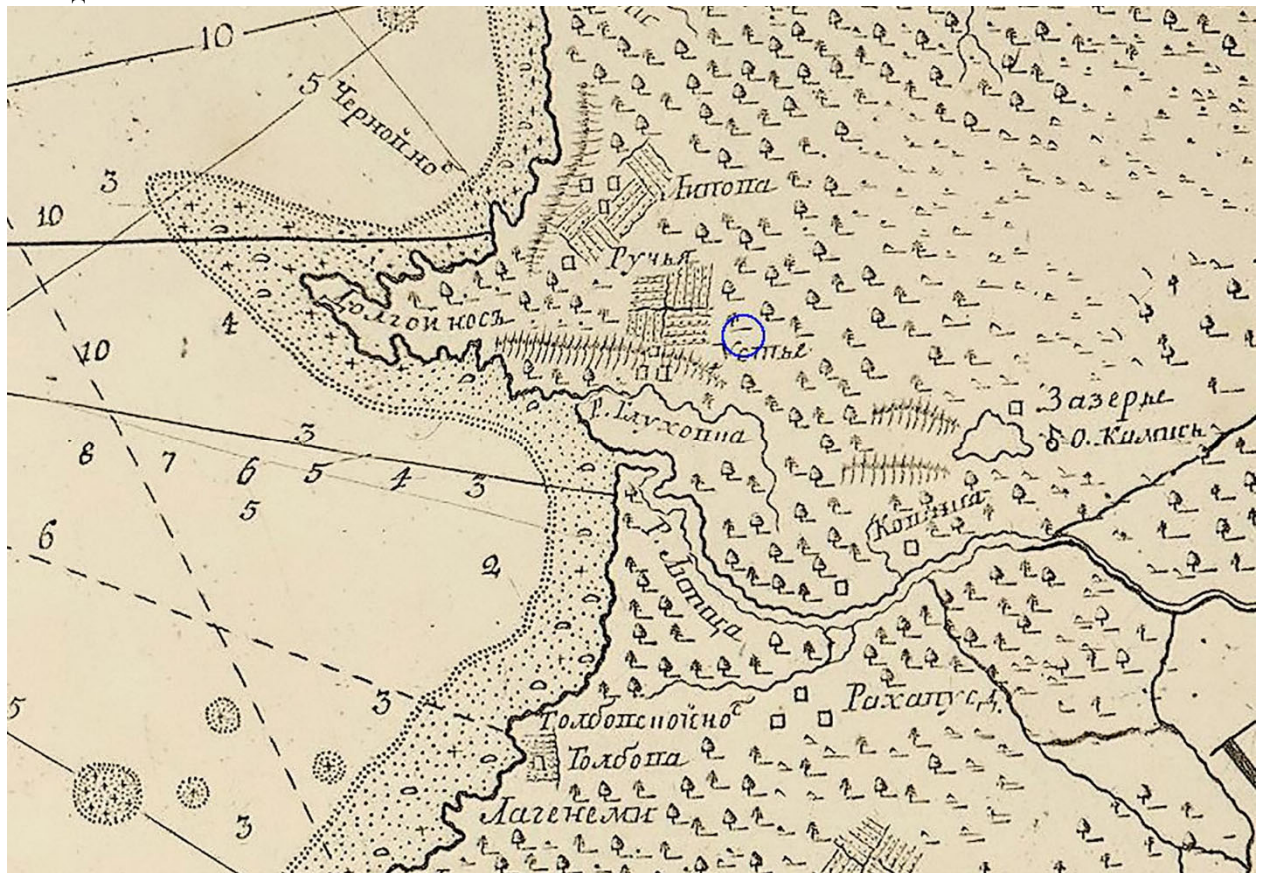
Илл. 1. Карта-схема Ленинградской области с указанием местоположения земельного участка проектирования объекта: «Крытая ледовая арена», расположенного по адресу: Ленинградская область, г. Сосновый Бор, пр. Александра Невского, з/у № 47, кадастровый номер 47:15:0101004:28 (далее – участок обследования).



Илл. 2. Участок обследования на фрагменте топографической карты Ломоносовского района Ленинградской области с обозначением мест фотофиксации и заложения разведочных шурфов.



Илл. 3. Фрагмент «Карта бывших губерний Иван-Города, Яма, Капорья и Нэтеборга. Составленная по масштабу 1/210000 1827 года. Под присмотром Генерал-майора Шуберта Генерального штаба Штабс-Капитаном Бергенгеймом 1-м из материалов найденных в шведских архивах, показывающая разделение и состояние оною края в 1676 году» с приблизительным обозначением (выделено синим контуром) территории обследования.



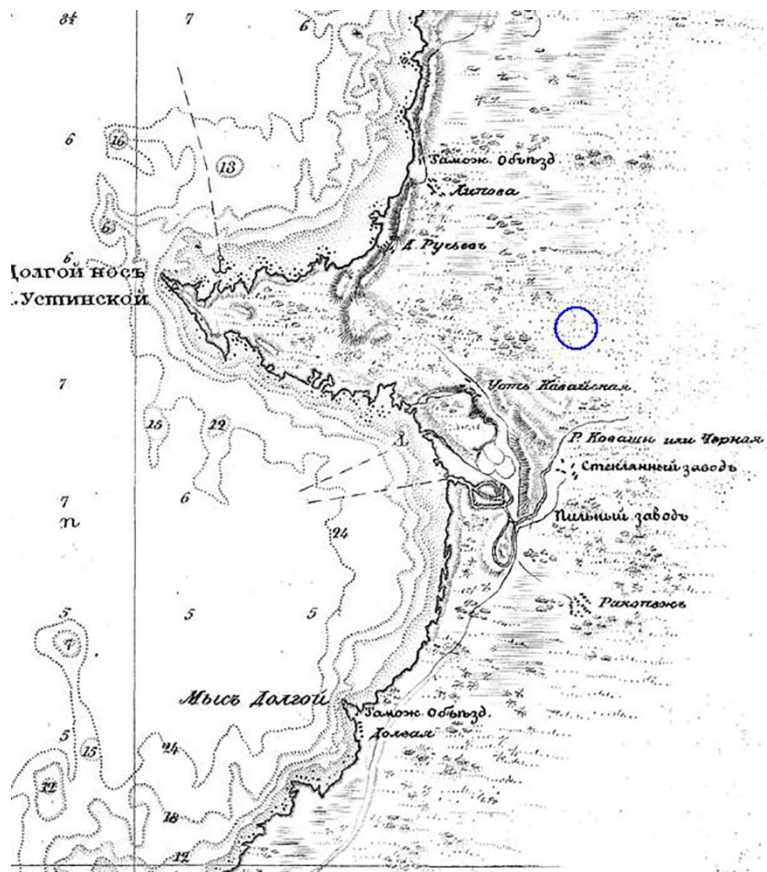
Илл. 4. Фрагмент листа из комплекта "Морские частные карты Карельских и Финских берегов от Санкт-Петербурга до Стокгольма" (капитан Нагаев, 1750 год) с приблизительным обозначением (выделено синим контуром) территории обследования.



Илл. 5. Фрагмент карты "Mapa Gubernii Petropolitani continens Ingriam neenon Guberniorum Novogorodensis et Wiburgensis partem" (автор: Jacob F. Schmidt) с приблизительным обозначением (выделено синим контуром) территории обследования.



Илл. 6. Фрагмент Семитопографической карты окружности С.Петербурга (сочинял и корректировал майор Теслев. Гравировал Колпаков, Казачинский, 1810 г.) с приблизительным обозначением (выделено синим контуром) территории обследования.



ФИНС

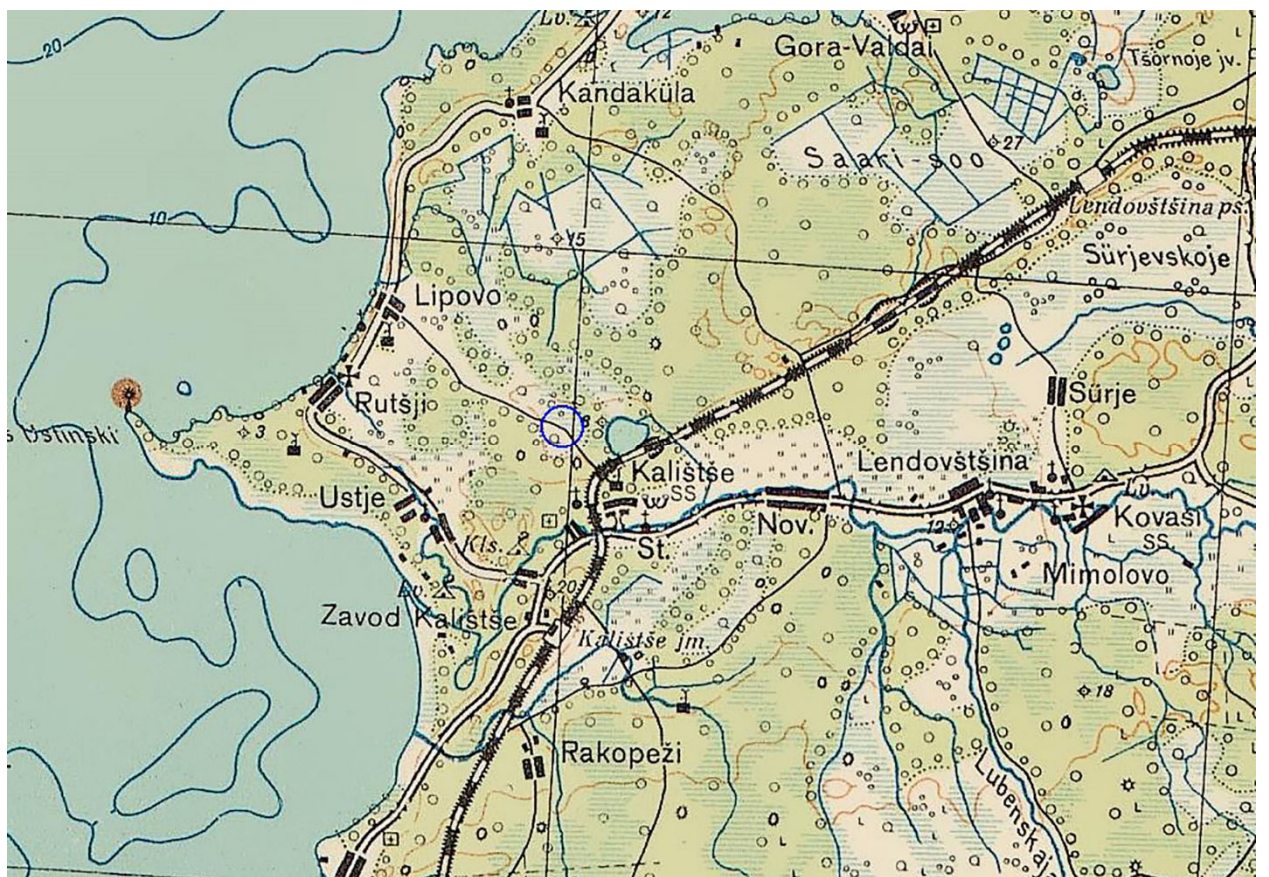
Илл. 7. Фрагмент карты Финского залива, изданной гидрографическим департаментом Морского Министерства в 1840 году и исправленной в 1847 году с приблизительным обозначением (выделено синим контуром) территории обследования.



Илл. 8. Фрагмент листа «Топографической карты частей Санкт-Петербургской и Выборгской губерний хромолитографированной в Военно-топографическом депо в масштабе 1 верста в 1 дюйме» 1867-1869 гг. (масштаба 1 верста в 1 англ. дюйме) с обозначением (выделено синим контуром) участка обследования.



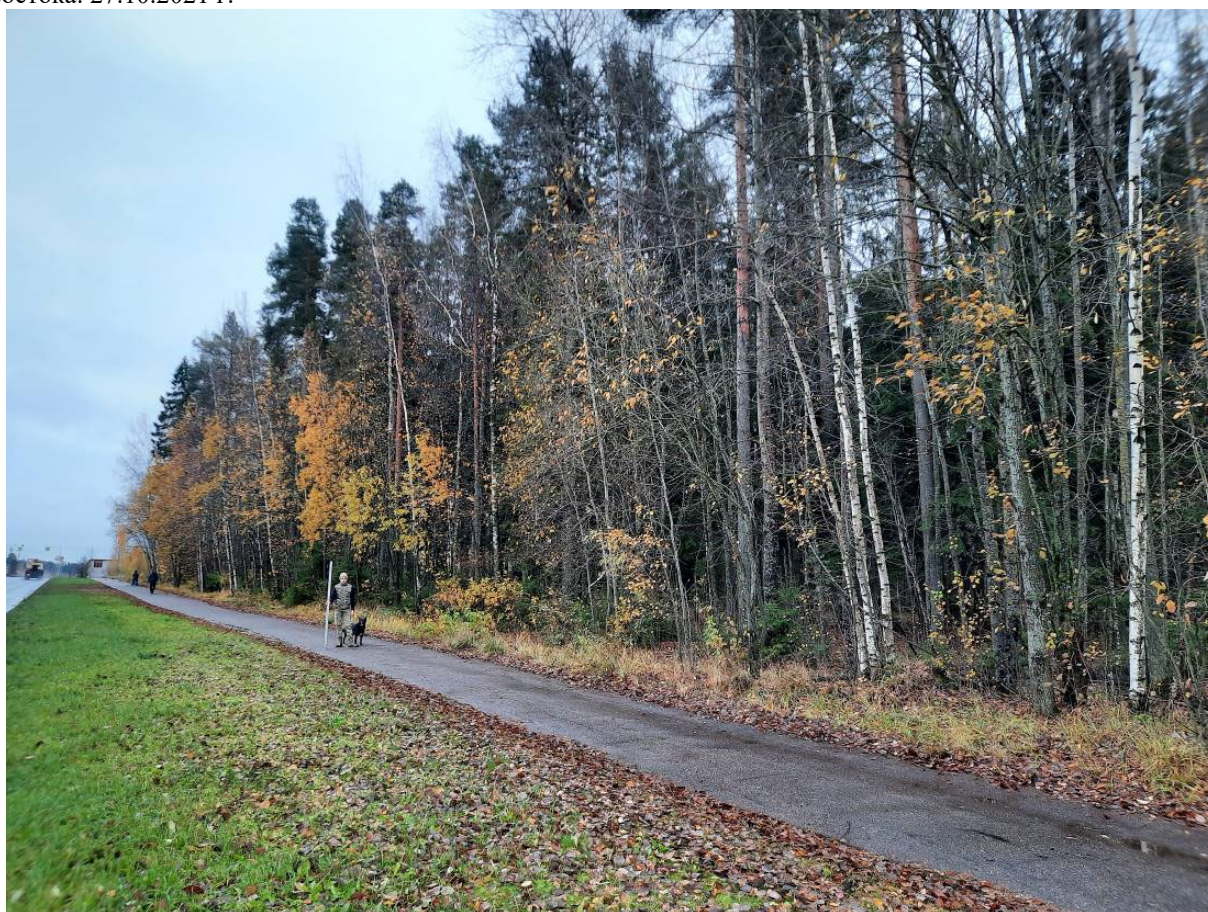
Илл. 9. Фрагмент Карты Санкт-Петербургской губернии, издания 1897 г. (20 верст в 1 англ. дюйме) с приблизительным обозначением (выделено синим контуром) территории обследования.



Илл. 10. Фрагмент карты "Eesti topograafiline ülevaatekaart 1:200000" с обозначением (выделено синим контуром) территории обследования.



Илл. 11. Ленинградская обл., г. Сосновый Бор, участок обследования. Точка фотофиксации 1. Вид с северо-востока. 27.10.2021 г.



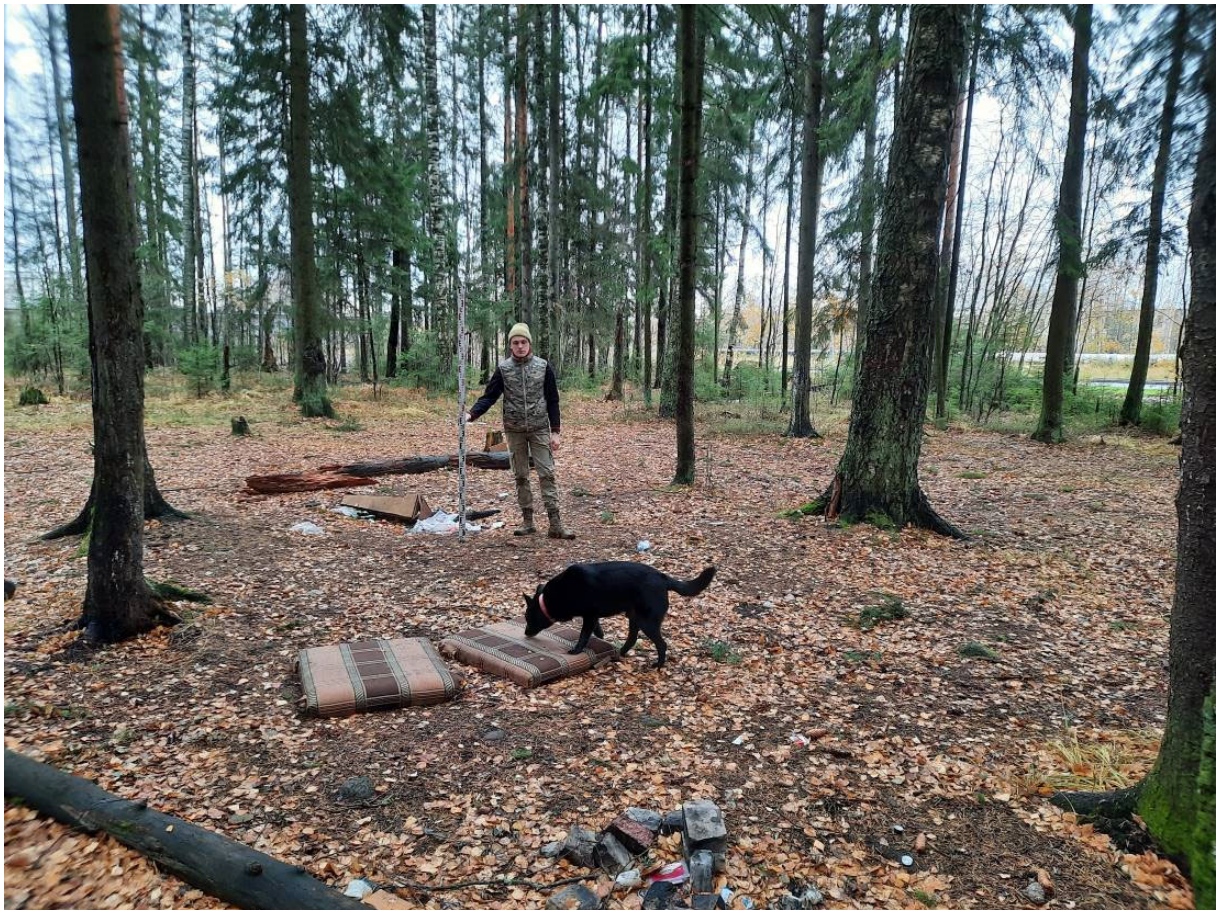
Илл. 12. Ленинградская обл., г. Сосновый Бор, участок обследования. Точка фотофиксации 1. Вид с севера. 27.10.2021 г.



Илл. 13. Ленинградская обл., г. Сосновый Бор, участок обследования. Точка фотофиксации 2. Вид с юга. 27.10.2021 г.



Илл. 14. Ленинградская обл., г. Сосновый Бор, участок обследования. Точка фотофиксации 2. Вид с севера. 27.10.2021 г.



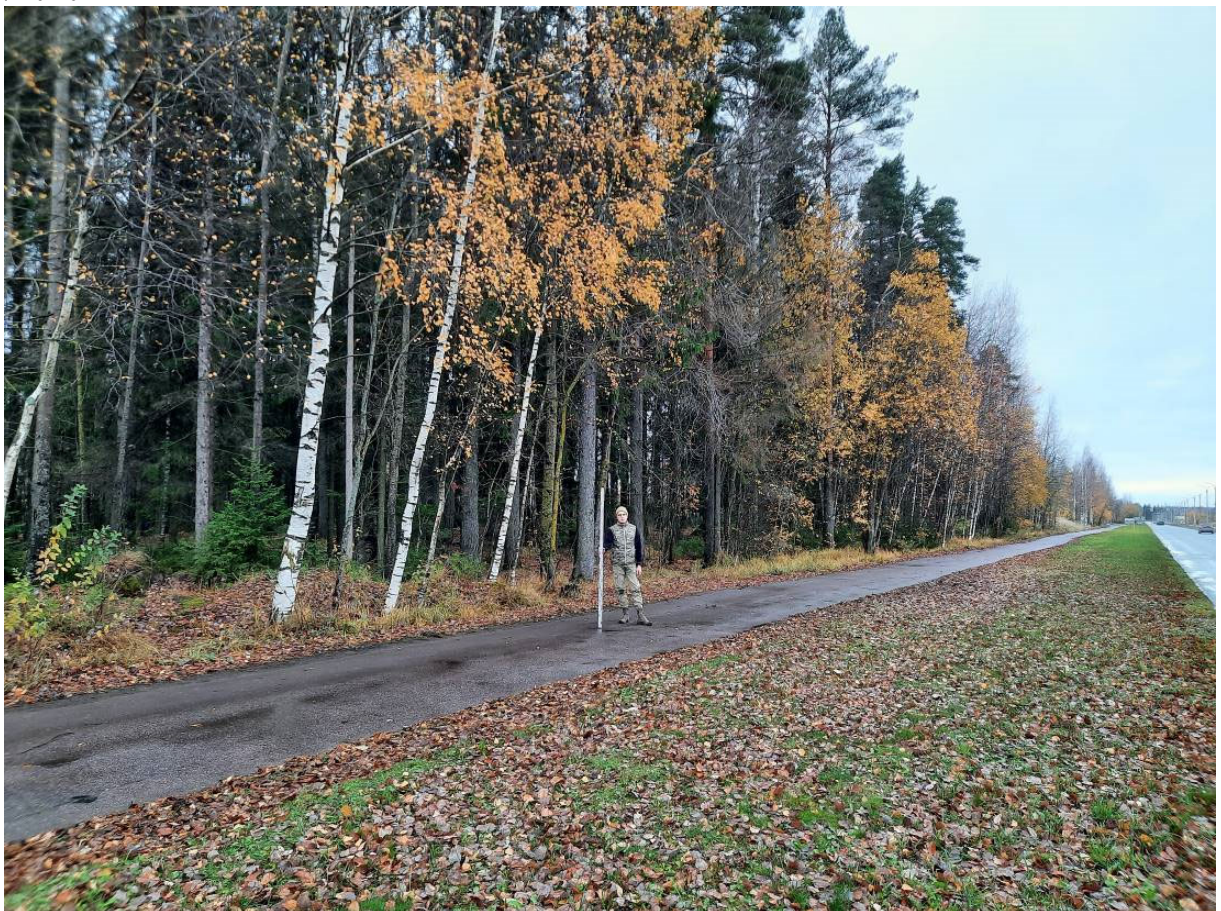
Илл. 15. Ленинградская обл., г. Сосновый Бор, участок обследования. Точка фотофиксации 3. Вид с юга. 27.10.2021 г.



Илл. 16. Ленинградская обл., г. Сосновый Бор, участок обследования. Точка фотофиксации 3. Вид с севера. 27.10.2021 г.



Илл. 17. Ленинградская обл., г. Сосновый Бор, участок обследования. Точка фотофиксации 3. Вид с востока. 27.10.2021 г.



Илл. 18. Ленинградская обл., г. Сосновый Бор, участок обследования. Точка фотофиксации 4. Вид с юго-востока. 27.10.2021 г.



Илл. 19. Ленинградская обл., г. Сосновый Бор, участок обследования. Точка фотофиксации 4. Вид с севера. 27.10.2021 г.



Илл. 20. Ленинградская обл., г. Сосновый Бор, участок обследования. Точка фотофиксации 5. Вид с юго-востока. 27.10.2021 г.



Илл. 21. Ленинградская обл., г. Сосновый Бор, участок обследования. Точка фотофиксации 5. Вид с востока. 27.10.2021 г.



Илл. 22. Ленинградская обл., г. Сосновый Бор, участок обследования. Точка фотофиксации 6. Вид с юга. 27.10.2021 г.



Илл. 23. Ленинградская обл., г. Сосновый Бор, участок обследования. Точка фотофиксации 6. Вид с юго-востока. 27.10.2021 г.



Илл. 24. Ленинградская обл., г. Сосновый Бор, участок обследования. Точка фотофиксации 6. Вид с севера. 27.10.2021 г.



Илл. 25. Ленинградская обл., г. Сосновый Бор, участок обследования. Точка фотофиксации 7. Вид с юго-запада. 27.10.2021 г.



Илл. 26. Ленинградская обл., г. Сосновый Бор, участок обследования. Точка фотофиксации 7. Вид с юга. 27.10.2021 г.



Илл. 27. Ленинградская обл., г. Сосновый Бор, участок обследования. Точка фотофиксации 8. Вид с запада. 27.10.2021 г.



Илл. 28. Ленинградская обл., г. Сосновый Бор, участок обследования. Точка фотофиксации 8. Вид с юга. 27.10.2021 г.



Илл. 29. Ленинградская обл., г. Сосновый Бор, участок обследования. Точка фотофиксации 9. Вид с севера. 27.10.2021 г.



Илл. 30. Ленинградская обл., г. Сосновый Бор, участок обследования. Точка фотофиксации 9. Вид с запада. 27.10.2021 г.



Илл. 31. Ленинградская обл., г. Сосновый Бор, участок обследования. Точка фотофиксации 10. Вид с северо-востока. 27.10.2021 г.



Илл. 32. Ленинградская обл., г. Сосновый Бор, участок обследования. Точка фотофиксации 10. Вид с востока. 27.10.2021 г.



Илл. 33. Ленинградская обл., г. Сосновый Бор, участок обследования. Точка фотофиксации 10. Вид с юго-запада. 27.10.2021 г.



Илл. 34. Ленинградская обл., г. Сосновый Бор, участок обследования. Точка фотофиксации 11. Вид с севера. 27.10.2021 г.



Илл. 35. Ленинградская обл., г. Сосновый Бор, участок обследования. Точка фотофиксации 11. Вид с юго-запада. 27.10.2021 г.



Илл. 36. Ленинградская обл., г. Сосновый Бор, участок обследования. Точка фотофиксации 11. Вид с юго-востока. 27.10.2021 г.



Илл. 37. Ленинградская обл., г. Сосновый Бор, участок обследования. Точка фотофиксации 12. Вид с северо-запада. 27.10.2021 г.



Илл. 38. Ленинградская обл., г. Сосновый Бор, участок обследования. Точка фотофиксации 12. Вид с юго-запада. 27.10.2021 г.



Илл. 39. Ленинградская обл., г. Сосновый Бор, участок обследования. Шурф 1. Место закладки. Общий вид с юга. 27.10.2021 г.



Илл. 40. Ленинградская обл., г. Сосновый Бор, участок обследования. Шурф-1. Общий вид до начала работ с юга. 27.10.2021 г.



Илл. 41. Ленинградская обл., г. Сосновый Бор, участок обследования. Шурф 1. Общий вид выполненного шурфа с юга. 27.10.2021 г.



Илл. 42. Ленинградская обл., г. Сосновый Бор, участок обследования. Шурф 1. Зачистка по материке. Вид с юга. 27.10.2021 г.



Илл. 43. Ленинградская обл., г. Сосновый Бор, участок обследования. Шурф 1. Северная стенка и контрольный прокоп. 27.10.2021 г.



Илл. 44. Ленинградская обл., г. Сосновый Бор, участок обследования. Шурф 1. Рекультивация. Вид с юга. 27.10.2021 г.



Илл. 45. Ленинградская обл., г. Сосновый Бор, участок обследования. Шурф 2. Место закладки. Общий вид с юга. 27.10.2021 г.



Илл. 46. Ленинградская обл., г. Сосновый Бор, участок обследования. Шурф 2. Общий вид до начала работ с юга. 27.10.2021 г.



Илл. 47. Ленинградская обл., г. Сосновый Бор, участок обследования. Шурф 2. Общий вид выполненного шурфа с юга. 27.10.2021 г.



Илл. 48. Ленинградская обл., г. Сосновый Бор, участок обследования. Шурф 2. Зачистка по матерiku. Вид с юга. 27.10.2021 г.



Илл. 49. Ленинградская обл., г. Сосновый Бор, участок обследования. Шурф 2. Северная стенка и контрольный прокоп. 27.10.2021 г.



Илл. 50. Ленинградская обл., г. Сосновый Бор, участок обследования. Шурф 2. Рекультивация. Вид с юга. 27.10.2021 г.



Илл. 51. Ленинградская обл., г. Сосновый Бор, участок обследования. Шурф 3. Место закладки. Общий вид с юга. 27.10.2021 г.



Илл. 52. Ленинградская обл., г. Сосновый Бор, участок обследования. Шурф 3. Общий вид до начала работ с юга. 27.10.2021 г.



Илл. 53. Ленинградская обл., г. Сосновый Бор, участок обследования. Шурф 3. Общий вид выполненного шурфа с юга. 27.10.2021 г.



Илл. 54. Ленинградская обл., г. Сосновый Бор, участок обследования. Шурф 3. Зачистка по материке. Вид с юга. 27.10.2021 г.



Илл. 55. Ленинградская обл., г. Сосновый Бор, участок обследования. Шурф 3. Северная стенка и контрольный прокоп. 27.10.2021 г.



Илл. 56. Ленинградская обл., г. Сосновый Бор, участок обследования. Шурф 3. Рекультивация. Вид с юга. 27.10.2021 г.

ПРИЛОЖЕНИЕ № 3

по результатам государственной историко-культурной экспертизы земельного участка с кадастровым номером 47:15:0101004:28, расположенного по адресу: Ленинградская область, г. Сосновый Бор, пр. Александра Невского, з/у № 47, подлежащего воздействию земляных, строительных, мелиоративных, хозяйственных и (или) иных работ, предусмотренных статьей 25 Лесного кодекса РФ работ по использованию лесов (за исключением работ, указанных в пунктах 3, 4 и 7 части 1 статьи 25 Лесного кодекса РФ) и иных работ, в случае если федеральный орган охраны объектов культурного наследия и орган охраны объектов культурного наследия субъекта РФ не имеет данных об отсутствии на указанном земельном участке объектов археологического наследия, включенных в реестр, и выявленных объектов археологического наследия (пп. «д» п. 11 (1) Положения о Государственной историко-культурной экспертизе, утвержденного Постановлением Правительства РФ от 15 июля 2009 года № 569)

**КОПИЯ РАЗРЕШИТЕЛЬНОЙ ДОКУМЕНТАЦИИ НА ПРАВО
ПРОВЕДЕНИЯ АРХЕОЛОГИЧЕСКИХ РАБОТ;**

**КОПИИ ДОКУМЕНТОВ ОБ АТТЕСТАЦИИ ГОСУДАРСТВЕННОГО
ЭКСПЕРТА**



Министерство культуры Российской Федерации

ОТКРЫТЫЙ ЛИСТ

№ 2785-2021

Настоящий открытый лист выдан:

Соболеву Владиславу Юрьевичу

паспорт

(серия номер паспорта)

на право проведения археологических полевых работ в зоне строительства распределительного газопровода для газоснабжения жилых домов в дер. Коммунар (этап ПИР); на земельных участках с кадастровыми номерами 47:20:0211002:300 в зоне строительства здания бани с террасой; 47:20:0211002:276 в зоне строительства административного здания с террасой в границах дер. Логи Кингисеппского района; 47:15:0101004:28 по просп. Александра Невского, з/у № 47 в г. Сосновый Бор; 47:14:0602001:66, Виллозское сельское поселение, Офицерское село, участок 8/6 в Ломоносовском районе; 47:02:0201003:24, 47:02:0201003:22, 47:02:02011003:21 в Выборгском районе; строительства распределительного газопровода дер. Лезье Кировского района; на земельных участках с кадастровыми номерами 47:14:0501006:333 в дер. Куттузи Аннинского городского поселения Ломоносовского района; 47:07:1047002:164 и 47:07:1047002:1647 в зоне строительства производственно-складского комплекса в дер. Разметелево Всеволожского района; строительства объектов «МНПП «Ярославль – Приморск», DN 700, 472 км, руч. Снизель. ЛРНУ. Реконструкция»; «ППМНПП «Ярославль – Приморск 2», DN 700, через р. Пчевжа, 486. ЛРНУ. Реконструкция» в Киришском районе; реконструкции автомобильной дороги «Подъезд к дер. Хаймино» в Гатчинском районе Ленинградской области.

На основании открытого листа

Соболев Владислав Юрьевич

(Ф.И.О)

имеет право производить следующие археологические полевые работы:
археологические разведки с осуществлением локальных земляных работ на указанной территории в целях выявления объектов археологического наследия, уточнения сведений о них и планирования мероприятий по обеспечению их сохранности.

Передоверие права на проведение археологических полевых работ по данному открытому листу другому лицу запрещается.

Срок действия открытого листа: с 22 октября 2021 г. по 31 декабря 2021 г.

Дата принятия решения о предоставлении открытого листа: 22 октября 2021 г.

Первый заместитель Министра

(должность)

Дата 22 октября 2021 г.



С.Г.Обрывалин

(подпись)

(Ф.И.О)

М.П.

024882



**МИНИСТЕРСТВО КУЛЬТУРЫ
РОССИЙСКОЙ ФЕДЕРАЦИИ**

ПРИКАЗ

от 9 ноября 2021,

Москва

№ 1809

**Об аттестации экспертов по проведению государственной
историко-культурной экспертизы**

В соответствии с Федеральным законом от 25 июня 2002 г. № 73-ФЗ «Об объектах культурного наследия (памятниках истории и культуры) народов Российской Федерации», пунктом 9 Положения о государственной историко-культурной экспертизе, утвержденного постановлением Правительства Российской Федерации от 15 июля 2009 г. № 569, Положением о порядке аттестации экспертов по проведению государственной историко-культурной экспертизы, утвержденным приказом Минкультуры России от 26 августа 2010 г. № 563 (в редакции приказа Минкультуры России от 17 октября 2011 г. № 1003), руководствуясь Положением об аттестационной комиссии Минкультуры России, утвержденным приказом Минкультуры России от 29 декабря 2011 г. № 1276, протоколами заседания аттестационной комиссии Министерства культуры Российской Федерации по аттестации экспертов по проведению государственной историко-культурной экспертизы от 26 октября 2021 г., от 27 октября 2021 г., п р и к а з ы в а ю:

1. Аттестовать экспертов по проведению государственной историко-культурной экспертизы согласно приложению к настоящему приказу.

2. Департаменту государственной охраны культурного наследия (Р.А.Рыбало) обеспечить размещение информации об аттестованных экспертах на официальном сайте Минкультуры России в сети Интернет.

3. Контроль за исполнением настоящего приказа оставляю за собой.

Первый заместитель Министра



С.Г.Обрывалин

Приложение
к приказу Министерства культуры
Российской Федерации
от « 9 » кабале 2021 г.
№ 1809

Аттестованные эксперты по проведению
государственной историко-культурной экспертизы

№ п / п	Фамилия, имя, отчество соискателя	Решение о присвоении статуса аттестованного эксперта:
1.	Барашев Михаил Анатольевич	<ul style="list-style-type: none">- выявленные объекты культурного наследия в целях обоснования целесообразности включения данных объектов в реестр.- документы, обосновывающие включение объектов культурного наследия в реестр;- документы, обосновывающие изменение категории историко-культурного значения объекта культурного наследия.
2.	Васютин Олег Иванович	<ul style="list-style-type: none">- выявленные объекты культурного наследия в целях обоснования целесообразности включения данных объектов в реестр.- документы, обосновывающие включение объектов культурного наследия в реестр;- проектная документация на проведение работ по сохранению объектов культурного наследия;документация или разделы документации, обосновывающие меры по обеспечению сохранности объекта культурного наследия, включенного в реестр, выявленного объекта культурного наследия либо объекта, обладающего признаками объекта культурного наследия, при проведении земляных, мелиоративных, хозяйственных работ, указанных в статье 30 Федерального закона от 25.06.2002 № 73-ФЗ «Об объектах культурного наследия (памятниках истории и культуры) народов Российской Федерации» (далее – Федеральный закон) работ по использованию лесов и иных работ в границах территории объекта культурного наследия либо на земельном участке, непосредственно связанном с земельным участком в границах территории объекта культурного наследия.

		<p>хозяйственных работ, указанных в статье 30 Федерального закона работ по использованию лесов и иных работ в границах территории объекта культурного наследия либо на земельном участке, непосредственно связанном с земельным участком в границах территории объекта культурного наследия.</p>
28.	Соболев Владислав Юрьевич	<ul style="list-style-type: none"> - выявленные объекты культурного наследия в целях обоснования целесообразности включения данных объектов в реестр; - документы, обосновывающие включение объектов культурного наследия в реестр; - документы, обосновывающие исключение объектов культурного наследия из реестра; - земли, подлежащие воздействию земляных, строительных, мелиоративных, хозяйственных работ, предусмотренных статьей 25 Лесного кодекса Российской Федерации работ по использованию лесов (за исключением работ, указанных в пунктах 3, 4 и 7 части 1 статьи 25 Лесного кодекса Российской Федерации) и иных работ, в случае, если указанные земли расположены в границах территорий, утвержденных в соответствии с пунктом 34.2 пункта 1 статьи 9 Федерального закона; - документация или разделы документации, обосновывающие меры по обеспечению сохранности объекта культурного наследия, включенного в реестр, выявленного объекта культурного наследия либо объекта, обладающего признаками объекта культурного наследия, при проведении земляных, мелиоративных, хозяйственных работ, указанных в статье 30 Федерального закона работ по использованию лесов и иных работ в границах территории объекта культурного наследия либо на земельном участке, непосредственно связанном с земельным участком в границах территории объекта культурного наследия; - документация, за исключением научных отчетов о выполненных археологических полевых работах, содержащая результаты исследований, в соответствии с которыми определяется наличие или отсутствие объектов, обладающих признаками объекта культурного наследия, на земельных участках, подлежащих воздействию земляных, строительных, мелиоративных, хозяйственных работ, указанных в статье 30 Федерального закона работ по использованию лесов и иных работ.

ПРИЛОЖЕНИЕ № 4

по результатам государственной историко-культурной экспертизы земельного участка с кадастровым номером 47:15:0101004:28, расположенного по адресу: Ленинградская область, г. Сосновый Бор, пр. Александра Невского, з/у № 47, подлежащего воздействию земляных, строительных, мелиоративных, хозяйственных и (или) иных работ, предусмотренных статьей 25 Лесного кодекса РФ работ по использованию лесов (за исключением работ, указанных в пунктах 3, 4 и 7 части 1 статьи 25 Лесного кодекса РФ) и иных работ, в случае если федеральный орган охраны объектов культурного наследия и орган охраны объектов культурного наследия субъекта РФ не имеет данных об отсутствии на указанном земельном участке объектов археологического наследия, включенных в реестр, и выявленных объектов археологического наследия (пп. «д» п. 11 (1) Положения о Государственной историко-культурной экспертизе, утвержденного Постановлением Правительства РФ от 15 июля 2009 года № 569)

**КОПИЯ ДОГОВОРА И ТЕХНИЧЕСКОГО ЗАДАНИЯ
К ДОГОВОРУ НА ПРОВЕДЕНИЕ РАБОТ**

ДОГОВОР №21-08/13

г. Санкт-Петербург

«13» августа 2021 г.

Общество с ограниченной ответственностью «ГЕОПРОЕКТ» (ООО «ГЕОПРОЕКТ»), именуемое в дальнейшем «Заказчик», в лице генерального директора Арбузова Александра Николаевича, действующего на основании Устава, с одной стороны и

Общество с ограниченной ответственностью «Проектно-изыскательские решения в строительстве» (ООО «ПИРС»), именуемое в дальнейшем «Исполнитель», в лице генерального директора Носовой Татьяны Валерьевны, действующего на основании Устава, с другой стороны, далее совместно именуемые «Стороны», заключили настоящий договор о нижеследующем:

1. Предмет договора

1.1. Заказчик поручает, а Исполнитель принимает на себя исполнение комплекса работ по организации проведения государственной историко-культурной экспертизы в отношении земельного участка с кадастровым номером 47:15:0101004:28 (далее по тексту - Объект), в соответствии с Техническим заданием (Приложение №1) и Календарным планом (Приложение №2).

Заказчик создает надлежащие условия для выполнения Работ, принимает и оплачивает их в порядке и на условиях, предусмотренных настоящим договором.

1.2. При выполнении настоящего договора Стороны руководствуются законодательством Российской Федерации, требованиями нормативных правовых актов в области проведения научно-исследовательских археологических работ и охраны объектов историко-культурного наследия, ведомственными актами и положениями Российской академии наук и Министерства культуры Российской Федерации, а также условиями настоящего договора.

2. Уведомления Сторон

2.1. Любое уведомление одной стороны другой в связи с исполнением настоящего договора должно быть совершено в письменной форме и направлено курьерской почтой, либо заказным письмом, либо доставлено лично стороне по адресу, указанному в настоящем договоре.

2.2. При изменении наименования, адреса, банковских реквизитов или реорганизации Стороны информируют друг друга об этом в письменном виде в течение 10-ти (десяти) календарных дней с даты, произошедших изменений.

3. Обязательства Сторон

3.1. Исполнитель обязуется:

3.1.1. Выполнять Работы самостоятельно в соответствии с Техническим заданием (Приложение №1), Календарным планом (Приложение №2), Протоколом согласования договорной цены (Приложение №3), Схемой размещения объекта (Приложение №4) являющимися неотъемлемой частью настоящего договора, и передать Заказчику результаты Работ в срок, предусмотренный в Приложении №2.

3.1.2. Самостоятельно обеспечить условия проведения археологических работ в соответствии с действующими нормативными документами, регламентирующими выполнение археологических исследований.

3.1.3. Своими силами и за свой счет устранять допущенные по его вине нарушения требований Приложения №1.

3.1.4. Незамедлительно информировать Заказчика о невозможности получить результаты Работ или нецелесообразности продолжения Работ.

3.1.5. Передать Заказчику результаты Работ в форме акта государственной историко-культурной экспертизы в соответствии с Приложением №1.

3.1.6. Выполнять иные обязанности, предусмотренные настоящим договором.

3.2. Заказчик обязуется:

3.2.1. На момент заключения настоящего договора предоставить Исполнителю по его запросу надлежащую информацию об Объекте:

3.2.1.1. Топографическую съемку земельного участка в формате *.dwg;

3.2.1.2. Результаты, проведенных на участке геологических изысканий;

3.2.1.3. Градостроительные планы земельных участков (ГПЗУ) и/или проект планировки территории и/или аргументированные письма обоснования отсутствия вышеуказанных документов, схему расположения земельного участка на кадастровом плане территории, заверенную Заказчиком;

3.2.1.4. Выписки из Единого государственного реестра объектов недвижимости о земельном участке;

3.2.1.5. Свидетельство о собственности или договор аренды земельного участка и/или акт выбора прохождения трассы (документ его заменяющий), согласия собственников и уполномоченных организаций;

3.2.1.6. Координаты поворотных точек земельных участков в формате МСК-47 и/или WGS.

3.2.2. Незамедлительно информировать Исполнителя в письменной форме о любых изменениях в деятельности Заказчика и любых третьих лиц, которые могут повлиять на возможность исполнения обязательств по настоящему договору Исполнителем.

3.2.3. Обеспечить доступ сотрудников Исполнителя на Объект.

3.2.4. Принять результаты выполненных Работ и оплатить их согласно договора.

3.2.5. Выполнять иные обязанности, предусмотренные настоящим договором.

4. Права Сторон

4.1. Исполнитель имеет право:

4.1.1. Самостоятельно формировать временный научный творческий коллектив для выполнения Работ по договору.

4.1.2. Самостоятельно определять и выбирать источниковедческую и справочную литературу по Объекту.

4.1.3. Определять методику археологических исследований согласно ведомственным инструкциям и положениям Российской академии наук и Министерства культуры РФ, если иное не предусмотрено действующим законодательством.

4.1.4. Осуществлять иные права, предусмотренные настоящим договором.

4.2. Заказчик имеет право:

4.2.1. Во всякое время проверять ход и качество выполнения Работ в присутствии представителя Исполнителя, не вмешиваясь в его деятельность.

4.2.2. Осуществлять контроль исполнения обязательств Исполнителем по настоящему договору, в том числе путем получения информации от Исполнителя в виде пояснительной записки.

4.2.3. Требовать устранения допущенных Исполнителем нарушений требований Приложения №1 в согласованные с Исполнителем сроки.

4.2.4. Осуществлять иные права, предусмотренные настоящим договором.

4.2.5. Заказчик вправе приостановить выполнение Работ по договору и обратиться в государственные органы охраны памятников истории и культуры для получения предписания в отношении вновь выявленных объектов.

5. Сроки выполнения Работ

5.1. Начало исполнения работ - не позднее 3-х (трех) рабочих дней с момента перечисления аванса на счет Исполнителя.

5.2. Срок выполнения работ - в соответствии с Приложением №2 к настоящему Договору, при условии отсутствия снежного покрова и при температуре грунта не ниже 0°C.

Датой окончания выполнения работ считается дата подписания акта сдачи-приемки выполненных работ и сдача Исполнителем отчетных документов.

6. Цена Работ и порядок расчетов

6.1. Стоимость Работ, согласно Приложения №3 составляет XXX XXX (xxx xxxxxxxxxxxx) руб. 00 коп., НДС не облагается.

6.2. Авансирование работ предусмотрено в размере 30% от стоимости Договора и составляет XX XXX (xxxxxxxx) руб. 00 коп., НДС не облагается. Авансирование производится в течение 3-х (трех) банковских дней с даты подписания настоящего Договора.

6.3. По окончании первого этапа работ предусмотрена оплата в размере 50% от стоимости Договора, что составляет XX XXX (xxxxxxxxxxxxx) руб. 00 коп., НДС не облагается. Оплата производится в течение 5-ти (пяти) банковских дней с даты передачи Заказчику заключения об археологическом обследовании и согласования данной документации Заказчиком.

6.4. Окончательная оплата в размере 36 000 (тридцать шесть тысяч) руб. 00 коп., НДС не облагается, производится в течение 5-ти (пяти) банковских дней с даты согласования Комитетом по сохранению культурного наследия Ленинградской области акта государственной историко-культурной экспертизы и подписания акта выполненных работ по настоящему Договору.

6.5. Обязательства Заказчика по осуществлению платежа считаются выполненными в момент списания денежных средств с расчетного счета Заказчика.

6.6. Стороны пришли к соглашению о том, что предусмотренный настоящим договором порядок расчетов не является коммерческим кредитом. Положение п. 1 ст. 317.1 Гражданского кодекса Российской Федерации к отношениям сторон не применяются.

7. Порядок сдачи и приемки Работ

7.1. Результатом выполнения Работ по договору является – акт государственной историко-культурной экспертизы.

7.2. Акт государственной историко-культурной экспертизы предоставляется Заказчику в срок, указанный в Приложении №2.

7.3. Подписание актов выполненных работ по Договору производится в следующем порядке:

7.3.1. Заказчик в течение 5 (пяти) календарных дней со дня получения Документации и Актов выполненных работ обязан передать Исполнителю подписанные Акты выполненных работ или мотивированный отказ от подписания.

7.3.2. Отказ от приемки Заказчиком Работ считается мотивированным в случае несоответствия выполненных Работ условиям настоящего Договора. В случае мотивированного отказа от приемки Работ Заказчик составляет акт с перечнем необходимых доработок и сроков их выполнения, в соответствии с которым Исполнитель дорабатывает Документацию за свой счет и передает ее Заказчику согласно настоящему разделу Договора.

7.3.3. В случае если в течение 5 (пяти) календарных дней со дня получения Документации и Актов выполненных работ, Заказчиком не будет подписан и передан Исполнителю Акт выполненных работ или мотивированный отказ от его подписания, то работы по соответствующему этапу считаются принятыми Заказчиком без замечаний и подлежат оплате в порядке, предусмотренном разделом 3 настоящего Договора.

7.3.4. В случае поступления замечаний от согласующих и контролирующих органов после подписания акта выполненных Работ, Исполнитель обязан устранить данные замечания за свой счет в случае наличия вины Исполнителя.

8. Сотрудничество Сторон

8.1. Стороны будут незамедлительно информировать друг друга обо всех обстоятельствах, которые могут представлять важность для выполнения обязательств по настоящему договору.

8.2. Стороны будут стремиться к совместному и взаимоприемлемому решению всех проблем, которые могут возникнуть при выполнении настоящего договора.

9. Ответственность Сторон

9.1. За неисполнение или ненадлежащее исполнение настоящего договора Стороны несут ответственность, предусмотренную действующим законодательством Российской Федерации и настоящим договором.

9.2. Исполнитель и Заказчик несут полную ответственность за действия третьих лиц, привлекаемых ими для исполнения настоящего договора.

10. Обстоятельства непреодолимой силы

10.1. Стороны освобождаются от ответственности за неисполнение или ненадлежащее исполнение своих обязательств по настоящему договору в случае действия обстоятельств непреодолимой силы, прямо или косвенно препятствующих исполнению обязательств по договору, то есть таких обстоятельств, которые независимы от воли Сторон, не могли быть ими предвидены в момент заключения договора и предотвращены разумными средствами при их наступлении.

К обстоятельствам непреодолимой силы относятся: война и военные действия, восстания, эпидемии, землетрясения, наводнения, акты органов государственной власти, непосредственно затрагивающие исполнение настоящего договора, и другие события, которые компетентный орган объявит случаями непреодолимой силы.

10.2. Сторона, подвергшаяся действию таких обстоятельств, обязана немедленно в письменном виде уведомить другую Сторону о возникновении, виде и возможной продолжительности действия соответствующих обстоятельств, а также предоставить другой стороне по договору подтверждение компетентного органа о возникновении и действии указанных обстоятельств непреодолимой силы на исполнение договора. Если сторона не сообщит о наступлении обстоятельств непреодолимой силы и не представит подтверждающих документов о наступлении таких обстоятельств, она лишается права ссылаться на неисполнение или ненадлежащее исполнение своих обязательств по договору.

10.3. Действие обстоятельств непреодолимой силы, препятствующих исполнению обязательств по настоящему договору, продлевает срок исполнения указанных обязательств на период действия обстоятельств непреодолимой силы при условии исполнения пункта 10.2. договора.

11. Разрешение споров

11.1. Стороны будут прилагать все усилия к разрешению всех разногласий и споров, возникающих из договора, в претензионном порядке. Срок рассмотрения претензии – 15 календарных дней с момента ее получения Стороной.

11.2. В случае невозможности разрешения спорных вопросов претензионным путем, все разногласия и споры между Сторонами по настоящему договору подлежат разрешению в Арбитражном суде города Санкт-Петербурга и Ленинградской области.

12. Заключительные положения

12.1. Все изменения, дополнения и приложения к настоящему договору должны быть совершены в письменной форме и подписаны уполномоченными представителями Сторон.

12.2. После подписания настоящего договора все заключенные ранее в письменной или устной форме соглашения в отношении обязательств Сторон, предусмотренных настоящим договором, признаются утратившими силу.

12.3. Настоящий договор составлен в двух идентичных экземплярах, имеющих равную юридическую силу, по одному экземпляру для каждой из сторон договора.

13. Приложения к договору

13.1. Перечисленные ниже приложения, являются неотъемлемой частью настоящего договора и имеют равную с ним юридическую силу:

1. Приложение №1 – Техническое задание.
2. Приложение №2 – Календарный план.
3. Приложение №3 –Протокол согласования договорной цены.
4. Приложение №4 – Схема размещения объекта.

14. Адреса, реквизиты и подписи Сторон

Исполнитель:

ООО «ПИРС»

Юридический адрес:

197372, г. Санкт-Петербург, ул. Стародеревенская,
д.20, к.2, лит.А, пом.7-Н, оф.1

ИНН 7814690758

КПП 781401001

ОГРН 1177847165198

р/с 40702810403000048696

в Филиале «СЕВЕРНАЯ СТОЛИЦА»

АО «РАЙФФАЙЗЕНБАНК»

к/с 30101810100000000723

БИК 044030723

тел.: +7 (904) 610-00-04

эл.почта: 9013880@mail.ru

Заказчик:

ООО «ГЕОПРОЕКТ»

Юридический адрес:

188540, Ленинградская обл., г. Сосновый Бор,
ул. Мира д.5, пом. 35

ИНН 4726001185

КПП 472601001

ОГРН 1134726000881

р/с 40702810655360000294

СЕВЕРО-ЗАПАДНЫЙ БАНК

ОАО «СБЕРБАНК РОССИИ»

г. Санкт-Петербург

БИК 044030653

к/с30101810500000000653

тел.: +7 (921) 799-11-54

эл.почта:remireal@gmail.com

Генеральный директор

ООО «ПИРС»

 Т.В. Носова /

М.П.



Генеральный директор

ООО «ГЕОПРОЕКТ»

 / А.Н. Арбузов/

М.П.



«Согласовано»

Генеральный директор
ООО «ПИРС»



/ Т.В. Носова /

«Утверждаю»

Генеральный директор
ООО «ГЕОПРОЕКТ»



/ А.Н. Арбузов /

ТЕХНИЧЕСКОЕ ЗАДАНИЕ

1. Общие положения

- 1.1. Наименование работы: организации проведения государственной историко-культурной экспертизы в отношении земельного участка с кадастровым номером 47:15:0101004:28.
- 1.2. Заказчик: ООО «ГЕОПРОЕКТ»
- 1.3. Исполнитель: ООО «ПИРС»
- 1.4. Стадия работ: Изыскательские и предпроектные работы
- 1.5. Основание для выполнения работ: Задание заказчика, Письмо Комитета по сохранению культурного наследия Ленинградской области № ИСХ-4829/2021 от 13.08.2021 г.
- 1.6. Район исследования: Ленинградская область, Сосновоборский городской округ, г. Сосновый Бор.

2. Цель работы

Выполнение комплекса археологических работ в соответствии с требованиями Закона РФ «Об объектах культурного наследия (памятниках истории и культуры) народов Российской Федерации» от 25 июня 2002 года № 73-ФЗ в отношении земельного участка с кадастровым номером 47:15:0101004:28 с целью проведения государственной историко-культурной экспертизы земельного участка или документации, содержащей результаты археологических исследований.

3. Основная нормативно-техническая документация

- 3.1. Закон РФ «Об объектах культурного наследия (памятниках истории и культуры) народов Российской Федерации» от 25 июня 2002 года № 73-ФЗ.
- 3.2. Закон РСФСР «Об охране окружающей природной среды».
- 3.3. Постановление Совета министров СССР «Об охране и использовании памятников истории и культуры» от 16 сентября 1982 г.
- 3.4. Инструкция о порядке учета, обеспечения сохранности, содержания, использования и реставрации недвижимых памятников истории и культуры.
- 3.5. Инструкция по экологическому обоснованию хозяйственной и иной деятельности Минприроды РФ.
- 3.6. Методические указания по проведению проектных археологических работ в зонах народнохозяйственного строительства. М., Институт археологии АН СССР, 1990.
- 3.7. Положение о порядке проведения археологических полевых работ (археологических раскопок и разведок) и составления научной отчетной документации» №32, утвержденное Постановлением Отделения историко-филологических наук РАН от 20.06.2018 г.
- 3.8. Письмо Министерства культуры Российской Федерации от 15 февраля 2013 г. №22-01-39/05-АБ «О проведении археологических работ в неблагоприятные климатические периоды».
- 3.9. Письмо Института археологии РАН от 2013 г. «О зимних полевых работах».

4. Состав работ:

- 4.1. Архивно-библиографические исследования, составление исторической справки.
 - 4.1.1. Проведение архивных исследований, касающихся сведений о наличии археологических памятников в обследуемой зоне.
 - 4.1.2. Визуальное обследование участка исследований.
 - 4.1.3. Составление краткой исторической справки.
- 4.2. Археологическое обследование участка:

- 4.3.1. Выявление памятников археологии на основании наличия подъемного материала, особенностей рельефа и иных данных.
- 4.3.2. Привязка обнаруженных памятников к территории застройки.
- 4.3.3. Описание ландшафтной характеристики расположения обнаруженных памятников и фиксируемых нарушений поверхности объекта.
- 4.3.4. Разбивка археологических шурфов в местах предполагаемых археологических объектов.
- 4.3.5. Фотофиксация в процессе подготовки к закладке шурфов.
- 4.3.6. Выборка культурных напластований из шурфов по слоям, с трехмерной фиксацией находок на плане шурфа.
- 4.3.7. Выявление археологического материала в культурном слое.
- 4.3.8. Изучение культурного слоя в процессе закладки шурфов с зачисткой профилей для получения вертикальных разрезов.
- 4.3.9. Фотофиксация процесса работ, отдельных находок и скоплений материала *insitu*.
- 4.3.10. Фото- и графо- фиксация профилей стенок шурфов и обнаруженных ям.
- 4.3.11. Отбор археологического материала из заполнения ям и сооружений, полевая консервация вещевого материала.
- 4.3.12. Вычерчивание профилей шурфов, текстуальное описание стратиграфии, культурного слоя, материка и иных объектов в шурфах.
- 4.4. Ведение полевой документации.
 - 4.4.1. Камеральные работы.
 - 4.4.2. Очистка или мытье находок, при необходимости оперативная первичная консервация предметов из разрушающихся материалов.
 - 4.4.3. Статистическая обработка массовых находок. Шифровка находок.
 - 4.4.4. Составление полевых описей индивидуальных и массовых находок.
 - 4.4.5. Зарисовка находок.
- 4.5. Фотографирование находок.
- 4.6. Подготовка коллекций к передаче на постоянное хранение в Государственный музейный фонд.
- 4.7. Написание Технической документации.

5. Отчетная документация.

- 5.1. Акт государственной историко-культурной экспертизы земельного участка с кадастровым номером 47:15:0101004:28 или документации, содержащей результаты археологических исследований.
- 5.2. Акт государственной историко-культурной экспертизы предоставляется согласно действующего законодательства формате Adobe Acrobat (*.pdf, *.sig), подписанный усиленной квалифицированной подписью государственного эксперта.

КАЛЕНДАРНЫЙ ПЛАН

№ п/п	Наименование работ по договору	Срок выполнения
1.	1 этап	
1.1.	Предварительные работы: - формирование ВНТК (временного научно-трудового коллектива) для работ по договору - составление исторической справки - ознакомление на местности с объектом археологических исследований	С момента перечисления аванса
1.2	Полевые и камеральные археологические работы: - археологические исследования на объекте - обработка материала - подготовка Технической документации	60 рабочих дней
2.	2 этап	
2.1	- Государственная историко-культурная экспертиза (ГИКЭ) земельного участка - сдача Заказчику Технической документации с актом государственной историко-культурной экспертизы	В течение 10 рабочих дней с момента предоставления Заказчиком полного пакета документации, необходимой для проведения ГИКЭ и согласования Технической документации Заказчиком.
2.2	- Согласование документации в Комитете по сохранению культурного наследия Ленинградской области	Согласно регламента Комитета по сохранению культурного наследия Ленинградской области

Генеральный директор
ООО «НИРС»



/ Т.В. Носова /

м.п.

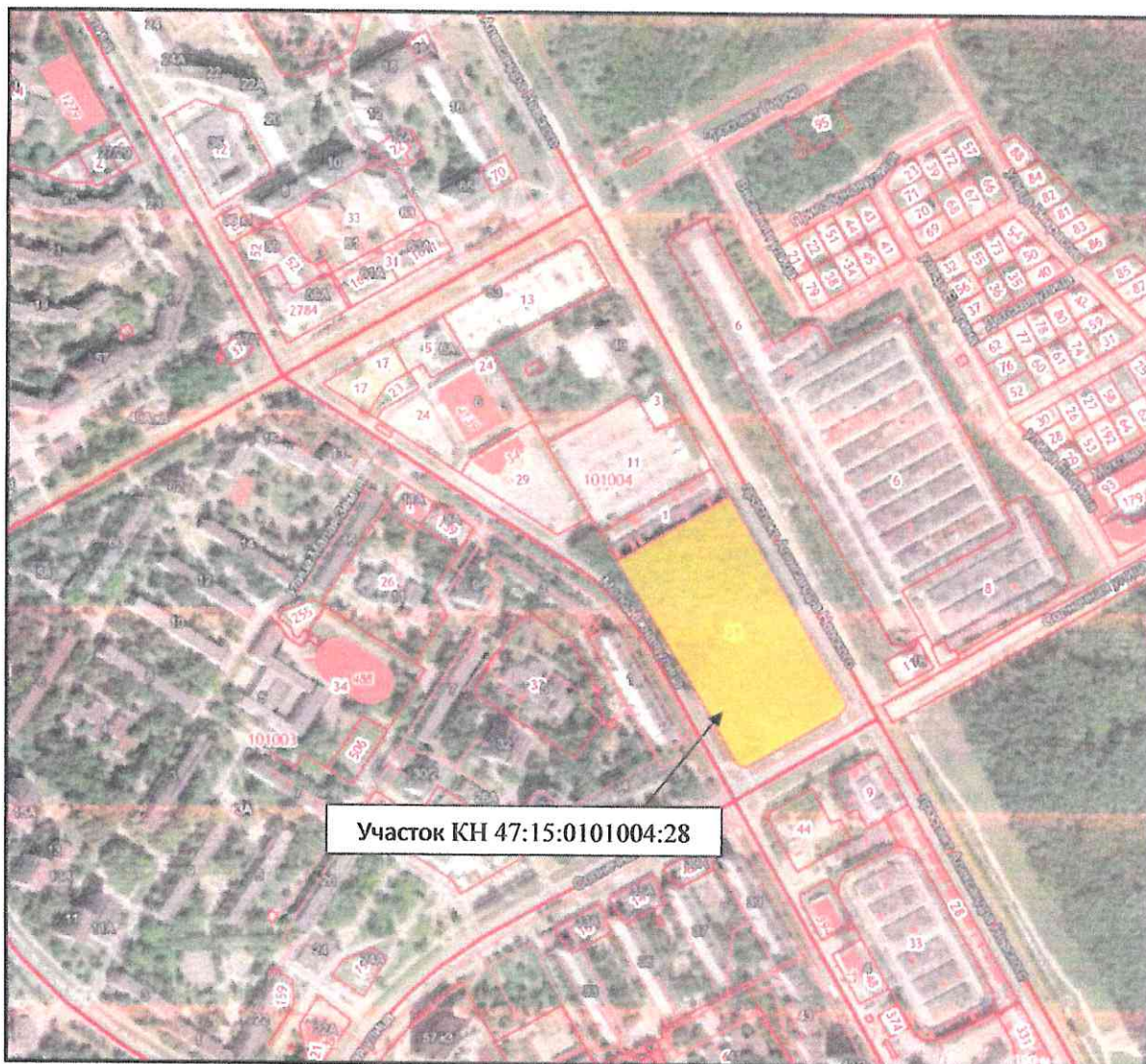
Генеральный директор
ООО «ГЕОПРОЕКТ»



/ А.Н. Арбузов /

м.п.

СХЕМА РАЗМЕЩЕНИЯ ОБЪЕКТА



Площадь земельного участка с кадастровым номером 47:15:0101004:28 – 2,8 га

Генеральный директор
ООО «НИРС»


/ Т.В. Пирова /
М.П.



Генеральный директор
ООО «ГЕОПРОЕКТ»


/ А.Н. Арбузов /
М.П.



ПРИЛОЖЕНИЕ № 5

по результатам государственной историко-культурной экспертизы земельного участка с кадастровым номером 47:15:0101004:28, расположенного по адресу: Ленинградская область, г. Сосновый Бор, пр. Александра Невского, з/у № 47, подлежащего воздействию земляных, строительных, мелиоративных, хозяйственных и (или) иных работ, предусмотренных статьей 25 Лесного кодекса РФ работ по использованию лесов (за исключением работ, указанных в пунктах 3, 4 и 7 части 1 статьи 25 Лесного кодекса РФ) и иных работ, в случае если федеральный орган охраны объектов культурного наследия и орган охраны объектов культурного наследия субъекта РФ не имеет данных об отсутствии на указанном земельном участке объектов археологического наследия, включенных в реестр, и выявленных объектов археологического наследия (пп. «д» п. 11 (1) Положения о Государственной историко-культурной экспертизе, утвержденного Постановлением Правительства РФ от 15 июля 2009 года № 569)

СВЕДЕНИЯ О КВАЛИФИКАЦИИ ТРУДОВЫХ РЕСУРСОВ

ТРУДОВОЙ ДОГОВОР № 19/07

г. Санкт-Петербург

«02» сентября 2019 г.

Общество с ограниченной ответственностью «Проектно-изыскательские решения в строительстве», в лице генерального директора **Носовой Татьяны Валерьевны**, действующего на основании Устава, именуемый в дальнейшем «Работодатель», с одной стороны, и **Соболев Владислав Юрьевич**, именуемый (-ая) в дальнейшем «Работник», с другой стороны, заключили настоящий трудовой договор о нижеследующем:

1. ОБЩИЕ ПОЛОЖЕНИЯ

- 1.1. Настоящий Договор регулирует трудовые отношения между Работником и Работодателем.
- 1.2. Договор составлен с учетом законодательства Российской Федерации и является обязательным документом для Сторон, в том числе при решении трудовых споров между Работником и Работодателем в судебных и иных спорах.

2. ПРЕДМЕТ ТРУДОВОГО ДОГОВОРА

- 2.1. Работодатель поручает, а Работник принимает на себя выполнение обязанностей в должности **научного сотрудника в отделе полевых исследований**.
- 2.2. Работник осуществляет свою трудовую деятельность в соответствии с должностной инструкцией, утверждаемой Работодателем, с которой Работник ознакомлен под роспись и настоящим Договором.
- 2.3. Работник подчиняется непосредственно генеральному директору.
- 2.4. Указания непосредственного руководителя являются обязательными для работника.
- 2.5. В случае возникновения разногласий в указаниях непосредственного руководителя и руководителя организации Работник обязан выполнять указания последнего, поставив предварительно в известность своего непосредственного руководителя.
- 2.6. Для Работника работа по настоящему договору является **по совместительству**.

3. СРОК ДЕЙСТВИЯ ДОГОВОРА

- 3.1. Настоящий Договор заключен на неопределенный срок.
- 3.2. Работник обязан приступить к выполнению своих должностных обязанностей с **«02» сентября 2019 г.**
- 3.3. Работнику не устанавливается испытательный срок.
- 3.4. Настоящий договор вступает в силу в день выхода Работника на работу.
- 3.5. В случае, если Работник не приступил к работе в день начала работы, установленный в п. 3.2. настоящего Договора, Работодатель имеет право аннулировать настоящий договор.

4. ПРАВА И ОБЯЗАННОСТИ СТОРОН

- 4.1. Стороны обязуются соблюдать положения Трудового кодекса Российской Федерации, законов и иных нормативных правовых актов Российской Федерации, локальных нормативных актов Работодателя.
- 4.2. Работник имеет право на:
 - 4.2.1. предоставление ему работы, обусловленной настоящим Договором;
 - 4.2.2. обеспечение Работодателем условий для безопасного и эффективного труда;
 - 4.2.3. соблюдение Работодателем требований трудового законодательства Российской Федерации;
 - 4.2.4. получения информации, необходимой для выполнения должностных обязанностей, относящихся к деятельности Работника;
 - 4.2.5. получение обусловленной настоящим Договором заработной платы;
 - 4.2.6. иные права, предусмотренные трудовым законодательством Российской Федерации.
- 4.3. Работник обязан:
 - 4.3.1. добросовестно, своевременно, на высоком профессиональном уровне исполнять свои должностные обязанности;
 - 4.3.2. бережно относиться к имуществу Работодателя, принимая меры к предотвращению причинения организации имущественного ущерба;
 - 4.3.3. возмещать Работодателю причиненный ему прямой действительный ущерб в соответствии с нормами законодательства Российской Федерации;
 - 4.3.4. соблюдать трудовую дисциплину, Правила внутреннего трудового распорядка Работодателя, правила по охране труда и технике безопасности, иные локальные нормативные акты Работодателя;
 - 4.3.5. способствовать созданию и поддержанию благоприятного делового и морального климата в организации;
 - 4.3.6. на Работника могут быть возложены и иные обязанности, предусмотренные трудовым законодательством Российской Федерации, настоящим Договором, а также приложениями к нему, локальными актами Работодателя; возложение обязанностей, не предусмотренных настоящим Договором, осуществляется в случаях и порядке, установленных Трудовым кодексом Российской Федерации.
- 4.4. Работодатель имеет право:
 - 4.4.1. требовать и контролировать выполнение Работником своих должностных обязанностей;
 - 4.4.2. контролировать соблюдение Работником трудовой дисциплины, Правил внутреннего трудового распорядка, правил по охране труда и технике безопасности, иных локальных нормативных актов Работодателя;
 - 4.4.3. требовать возмещения ущерба, причиненного Работодателю по вине Работника в соответствии с нормами законодательства Российской Федерации;
 - 4.4.4. привлекать Работника к дисциплинарной и материальной ответственности, в соответствии с законодательством Российской Федерации.
- 4.5. Работодатель обязан:
 - 4.5.1. предоставлять Работнику работу, обусловленную настоящим Договором и Должностной инструкцией;
 - 4.5.2. обеспечивать Работника оборудованным рабочим местом, отвечающим требованиям охраны труда и иными средствами, необходимыми для исполнения им трудовых обязанностей;
 - 4.5.3. соблюдать условия и порядок оплаты труда Работнику, установленные Трудовым кодексом Российской Федерации, настоящим Договором и локальными нормативными актами Работодателя.

5. РЕЖИМ РАБОЧЕГО ВРЕМЕНИ И ВРЕМЯ ОТДЫХА

5.1. Работнику установлен следующий режим рабочего времени:

Пятидневная рабочая неделя продолжительностью 20 часов. Выходными днями является суббота и воскресенье. Перерыв для отдыха и питания 30 минут в удобное для работника время. Время начала и окончания рабочего дня Работник определяет самостоятельно.

5.2. Работник имеет право на предусмотренный законом ежегодный основной оплачиваемый отпуск продолжительностью 28 (двадцать восемь) календарных дней за каждый год работы.

5.3. Работа по настоящему Договору допускает наличие у Работника служебных командировок, т.е. выполнение служебных поручений по распоряжению Работодателя вне места постоянной работы. Возмещение расходов в случае направления Работника в служебную командировку производится в соответствии с действующим законодательством и локальными нормативными актами Работодателя.

6. УСЛОВИЯ ОПЛАТЫ ТРУДА РАБОТНИКА

6.1. Ежемесячный должностной оклад Работника составляет: **20 000 (Двадцать тысяч) рублей в месяц**. Оплата труда производится пропорционально отработанному времени.

6.2. Выплата заработной платы производится два раза в месяц: 13 и 27 числа.

6.3. По дополнительному взаимному соглашению Сторон размер и система оплаты труда в течение срока действия настоящего Договора могут быть пересмотрены.

6.4. Заработная плата выплачивается через кассу Работодателя или путем перечисления на банковский счет Работника.

7. СОЦИАЛЬНОЕ СТРАХОВАНИЕ

7.1. Работник подлежит обязательному социальному страхованию в порядке и на условиях, установленных действующим законодательством Российской Федерации.

7.2. Работнику выплачивается пособие по временной нетрудоспособности, пособие по беременности и родам в соответствии с законодательством Российской Федерации.

8. ИЗМЕНЕНИЕ СУЩЕСТВЕННЫХ УСЛОВИЙ И РАСТОРЖЕНИЕ ДОГОВОРА

8.1. Любое изменение существенных условий настоящего Договора оформляется Дополнительным соглашением, которое подписывается обеими сторонами и является неотъемлемым приложением к настоящему Договору.

8.2. Действие Договора может быть прекращено по основаниям, предусмотренным трудовым законодательством Российской Федерации.

9. ЗАКЛЮЧИТЕЛЬНЫЕ ПОЛОЖЕНИЯ

9.1. Недействительность одного или нескольких условий настоящего Договора не влечет за собой недействительности всего Договора в целом.

9.2. Споры между Сторонами настоящего Договора подлежат урегулированию путем переговоров или в порядке, предусмотренном действующим законодательством Российской Федерации.

9.3. Во всех случаях, неурегулированных настоящим Договором, Стороны руководствуются действующим законодательством Российской Федерации.

9.4. Настоящий Договор составлен в двух экземплярах на русском языке, каждый из которых имеет одинаковую юридическую силу.

9.5. Условия настоящего договора носят конфиденциальный характер и разглашению не подлежат.

10. АДРЕСА И РЕКВИЗИТЫ СТОРОН

Работодатель:

ООО «ПИРС»

197372, Россия, г. Санкт-Петербург, ул.

Стародеревенская, д.20, к.2, лит.А, пом.7-Н, оф.1

ИНН 7814690758

КПП 781401001

р/с 40702810403000048696

в Филиале «Северная столица»

АО «Райффайзенбанк»

БИК 044030723

к/с 30101810100000000723

Тел.: 8 (904) 610-00-04

E-mail: 9013880@mail.ru

Работник:

Соболев Владислав Юрьевич

ул. Дата рождения: XX.XX.XXXX

Адрес: г. Санкт-Петербург, XXXXXXXXXXXX

XXXXXXXXXX, д. XX кв. XXX

Паспорт: XXXXXXXXXXXX, выдан ТП №XX ОУФМС

России по С-Петербургу и Ленинградской обл. в

XXXXXXXX р-не гор. Санкт-Петербурга, XX.XX.XX

ИНН: XXXXXXXXXXXX

СНИЛС: XXX-XXX-XXX-XX

Генеральный директор

М.П.

/Т.В Носова



/В.Ю. Соболев



ПРОЕКТНО-ИЗЫСКАТЕЛЬСКИЕ РЕШЕНИЯ В СТРОИТЕЛЬСТВЕ

197082, г. САНКТ-ПЕТЕРБУРГ, БОГАТЫРСКИЙ ПР., д.49, к.2, пом.318
ОГРН 1177847165198, ИНН 7814690758, КПП 781401001
р/с 40702810210000127151 в АО "ТИНЬКОФФ БАНК", БИК 044525974, 30101810145250000974



29.11.2021

№ _____

СПРАВКА

Дана о том, что следующие сотрудники Общества с ограниченной ответственностью «Проектно-изыскательские решения в строительстве» работают в ООО «ПИРС» в должности экспертов:

Соболев Владислав Юрьевич – эксперт (приказ об аттестации эксперта Минкультуры РФ от 09 ноября 2021 г. № 1809), приказ о приеме на работу № Л-23 от 02.09.2019, принят по трудовому договору б/№ от 02.09.2019 г. с 02.09.2019 по настоящее время

Михайлова Елена Робертовна – эксперт (приказ об аттестации эксперта Минкультуры РФ от 09 ноября 2021 г. № 1809), приказ о приеме на работу № Л-10 от 31.05.2019, принят по трудовому договору б/№ от 31.05.2019 г. с 01.06.2019 по настоящее время

Хвоцинская Наталия Вадимовна - эксперт (приказ об аттестации эксперта Минкультуры РФ от 09 ноября 2021 г. № 1809), приказ о приеме на работу № Л-2 от 09.01.2019, принят по трудовому договору б/№ от 09.01.2019 г. с 09.01.2019 по настоящее время

С уважением,
Генеральный директор



Т.В. Носова

/29.11.2021/

ПРИЛОЖЕНИЕ № 6

по результатам государственной историко-культурной экспертизы земельного участка с кадастровым номером 47:15:0101004:28, расположенного по адресу: Ленинградская область, г. Сосновый Бор, пр. Александра Невского, з/у № 47, подлежащего воздействию земляных, строительных, мелиоративных, хозяйственных и (или) иных работ, предусмотренных статьей 25 Лесного кодекса РФ работ по использованию лесов (за исключением работ, указанных в пунктах 3, 4 и 7 части 1 статьи 25 Лесного кодекса РФ) и иных работ, в случае если федеральный орган охраны объектов культурного наследия и орган охраны объектов культурного наследия субъекта РФ не имеет данных об отсутствии на указанном земельном участке объектов археологического наследия, включенных в реестр, и выявленных объектов археологического наследия (пп. «д» п. 11 (1) Положения о Государственной историко-культурной экспертизе, утвержденного Постановлением Правительства РФ от 15 июля 2009 года № 569)

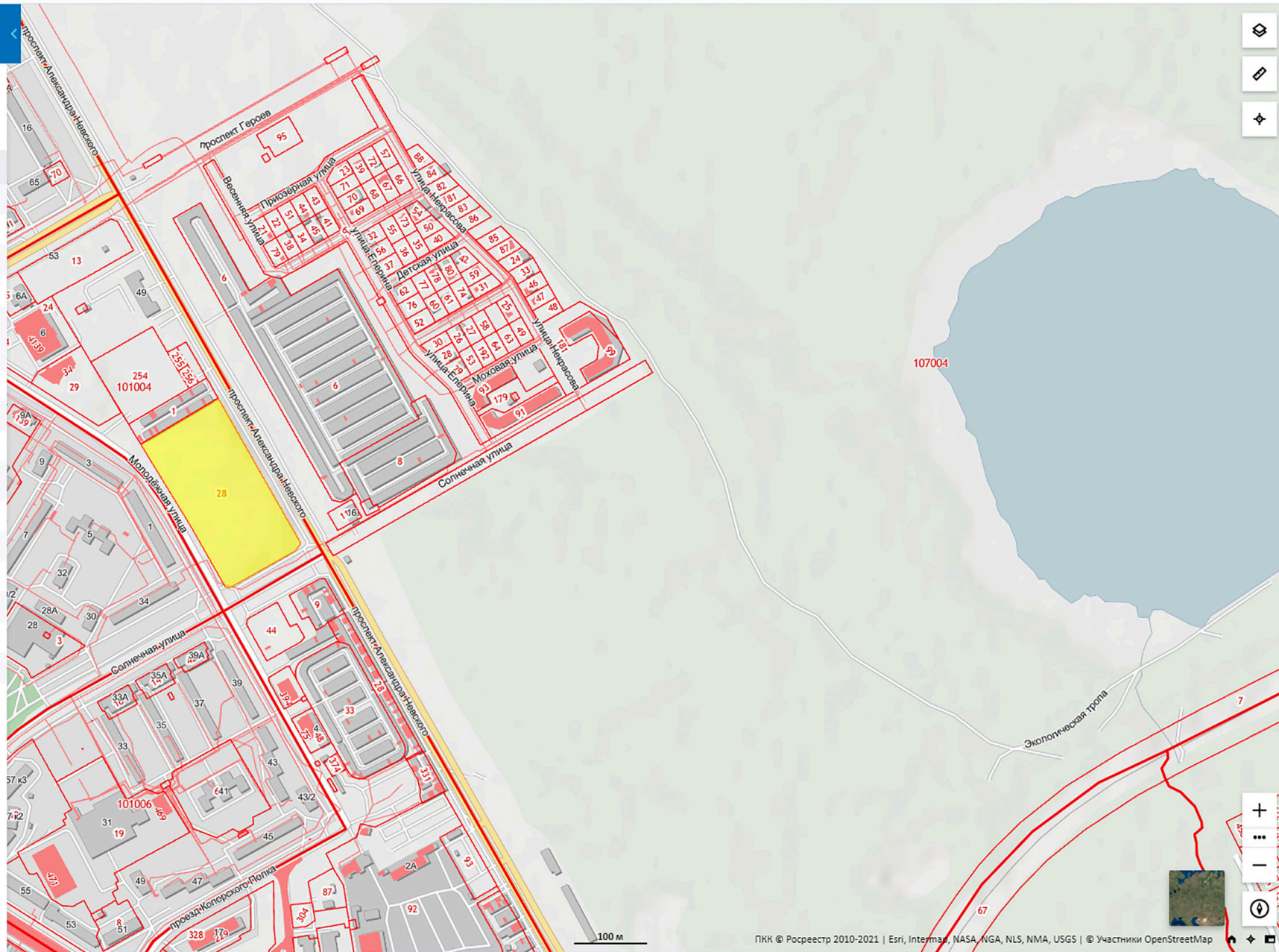
КОПИИ ДОКУМЕНТОВ, ПРЕДОСТАВЛЕННЫХ ЗАКАЗЧИКОМ

Участки 47:15:101004:28

Земельный участок 47:15:0101004:28
Ленинградская область, г. Сосновый Бор, пр. Александра Невского, з/у № 47
Спорт-код 5.1
План ЗУ → План КК → Создать участок ЖС →

Информация Услуги

Тип:	Объект недвижимости
Вид:	Земельный участок
Кадастровый номер:	47:15:0101004:28
Кадастровый квартал:	47:15:0101004
Адрес:	Ленинградская область, г. Сосновый Бор, пр. Александра Невского, з/у № 47
Площадь уточненная:	28 230 кв. м
Статус:	Учтенный
Категория земель:	Земли населённых пунктов
Разрешенное использование:	Для иных видов жилой застройки
по документу:	Спорт-код 5.1
Форма собственности:	-
Кадастровая стоимость:	58 814 664,3 руб.
дата определения:	15.04.2016
дата утверждения:	15.04.2016
дата внесения сведений:	15.04.2016
дата применения:	15.04.2016



Участки 47:15:101004:28

Земельный участок 47:15:0101004:28

Ленинградская область, г. Сосновый Бор, пр. Александра Невского, з/у № 47

Спорт-код 5.1

План ЗУ → План КК → Создать участок ЖС →

Информация Услуги

Тип:	Объект недвижимости
Вид:	Земельный участок
Кадастровый номер:	47:15:0101004:28
Кадастровый квартал:	47:15:0101004
Адрес:	Ленинградская область, г. Сосновый Бор, пр. Александра Невского, з/у № 47
Площадь уточненная:	28 230 кв. м
Статус:	Учтенный
Категория земель:	Земли населённых пунктов
Разрешенное использование:	Для иных видов жилой застройки
по документу:	Спорт-код 5.1
Форма собственности:	-
Кадастровая стоимость:	58 814 664,3 руб.
дата определения:	15.04.2016
дата утверждения:	15.04.2016
дата внесения сведений:	15.04.2016
дата применения:	15.04.2016





Градостроительный план земельного участка подготовлен на основании
заявления начальника отдела капитального строительства администрации Сосновоборского
городского округа Кобзева А.А
(входящий №05-06-6751/20-0-0 от 28.05.2020).

(реквизиты заявления правообладателя земельного участка, иного лица в случае, предусмотренном частью 1.1 статьи 57.3
Градостроительного кодекса Российской Федерации, с указанием ф.и.о. заявителя – физического лица, либо реквизиты
заявления и наименование заявителя- юридического лица о выдаче градостроительного плана земельного участка)

Местонахождение земельного участка

Ленинградская область

(субъект Российской Федерации)

Сосновоборский городской округ

(муниципальный район или городской округ)

-
(поселение)

Описание местоположения границ земельного участка (образуемого земельного участка):

Обозначение (номер) характерной точки	Перечень координат характерных точек в системе координат, используемой для ведения Единого государственного реестра недвижимости	
	X	Y
1	434485.52	2146499.46
2	434545.73	2146607.94
3	434426.86	2146671.34
4	434343.38	2146716.06
5	434333.29	2146708.3
6	434284.81	2146616.22
7	434286.59	2146610.35
8	434370.95	2146565.18

Кадастровый номер земельного участка(при наличии) или в случае, предусмотренном частью 1.1 статьи 57.3 Градостроительного кодекса Российской Федерации, условный номер образуемого земельного участка на основании утвержденных проекта межевания территории и (или) схемы расположения земельного участка или земельных участков на кадастровом плане территории, 47:15:0101004:28

Площадь земельного участка 28230 кв. м.

Информация о расположенных в границах земельного участка объектах капитального строительства

В границах земельного участка расположены объекты капитального строительства. Количество объектов «1». Объекты отображаются на чертеже градостроительного плана под порядковыми номерами. Описание объектов капитального строительства приводится в подразделе 3.1 «Объекты капитального строительства» раздела 3.

Информация о границах зоны планируемого размещения объекта капитального строительства в соответствии с утвержденным проектом планировки территории

проект планировки территории не утвержден

Обозначение (номер) характерной точки	Перечень координат характерных точек в системе координат, используемой для ведения Единого государственного реестра недвижимости	
	X	Y
1	-	-
2	-	-
3	-	-
4	-	-

Реквизиты проекта планировки территории и (или) проекта межевания территории в случае, если земельный участок расположен в границах территории, в отношении которой утверждены проект планировки территории и (или) проект межевания территории


проект планировки территории не утвержден

указывается в случае, если земельный участок расположен в границах территории в отношении которой утверждены проект планировки территории и (или) проект межевания территории)

Градостроительный план подготовлен

Галочкина В.Н. председатель КАГИЗ, Комитет по архитектуре, градостроительству и землепользованию администрации муниципального образования «Сосновоборский городской округ» Ленинградской области

(Ф.и.о., должность уполномоченного лица, наименование органа)

М.П. (при наличии)  (подпись) Галочкина В.Н. (расшифровка подписи)

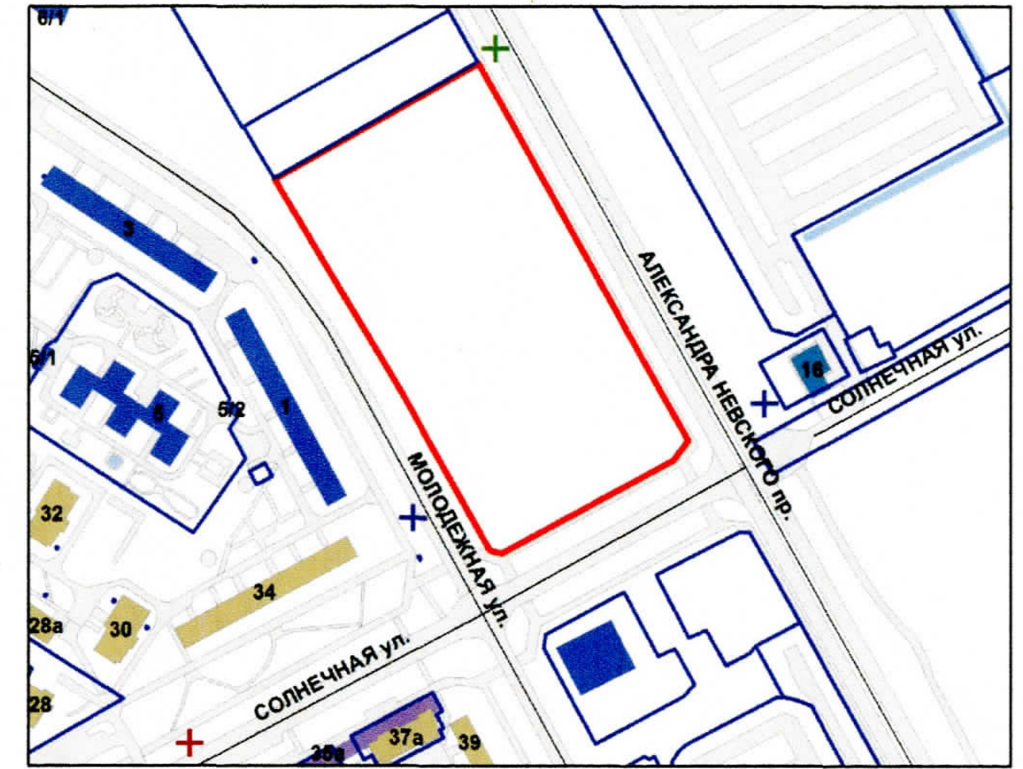
Дата выдачи _____

1. Чертеж градостроительного плана



№ точки	координаты характерных точек	
1	434485.52	2146499.46
2	434545.73	2146607.94
3	434426.86	2146671.34
4	434343.38	2146716.06
5	434333.29	2146708.3
6	434284.81	2146616.22
7	434286.59	2146610.35
8	434370.95	2146565.18

Ситуационный план

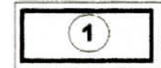


масштаб 1:4000

- условные обозначения:
- - граница земельного участка с кн 47:15:0101004:28
 - - границы земельных участков по сведениям ЕГРН
 - + - точки подключения к сетям водоснабжения
 - + - точка подключения к сетям хозяйственно-бытовых канализации
 - + - точка подключения к сетям дренажно-ливневой канализации

условные обозначения:

- границы земельного участка с координатами характерных точек
- существующие здания, строения, сооружения
- границы зон с особыми условиями использования территорий:
- Н-1, Санитарно-защитная зона предприятий, сооружений и иных объектов
- Охранная зона водопровода
- минимальные отступы от границ земельного участка в целях определения мест допустимого размещения зданий, строений, сооружений, за пределами которых запрещено строительство зданий, строений, сооружений
- границы, в пределах которых разрешается строительство ОКС



Строительство в охранных зонах сетей инженерно-технического обеспечения возможно при согласовании с балансодержателями сетей, либо при выносе сетей из пятна застройки.
 Противопожарные расстояния принимаются в соответствии с Приказом МЧС России от 24.04.2013 №288 « Об утверждении свода правил СП 4.13130 «Системы противопожарной защиты. Ограничение распространения пожара на объектах защиты. Требования к объемно-планировочным и конструктивным решениям», вместе с СП 4.13130.2013. Свод правил «Системы противопожарной защиты. Ограничения распространения пожара на объектах защиты. Требования к объемно-планировочным и конструктивным решениям». В соответствии с СП 42.133.0 2011 «Свод правил. Градостроительство. Планировка и застройка городских и сельских поселений». Актуализированная редакция СНиП 2.07.01-89».

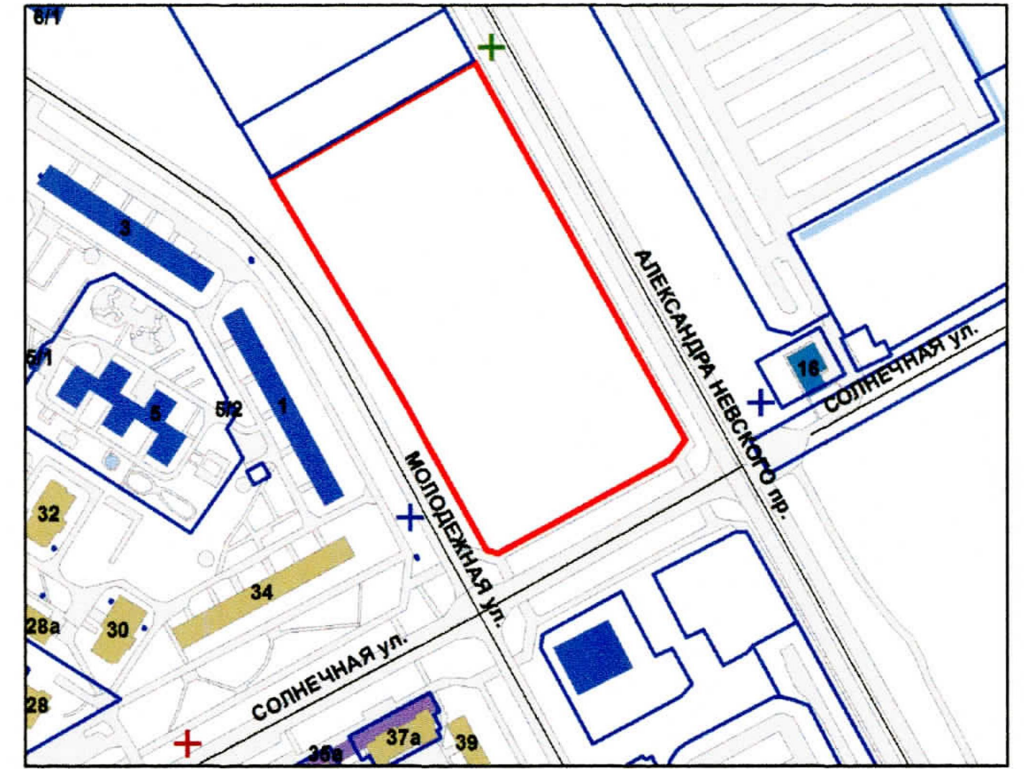
		Муниципальное образование «Сосновоборский городской округ»			
Зам. директора	Козловский П.В.	04.06.20	Ленинградская область, г. Сосновый Бор, пр. Александра Невского, з/у №47	Масштаб	Лист
Проверил	Сильченко В.Т.	04.06.20		1:1000	3
Чертил	Гараев М.Б.	04.06.20		Листов	
				12	
МКУ «ЦИОГД»					

1.Чертеж градостроительного плана



№ точки	координаты характерных точек	
	X	Y
1	434485.52	2146499.46
2	434545.73	2146607.94
3	434426.86	2146671.34
4	434343.38	2146716.06
5	434333.29	2146708.3
6	434284.81	2146616.22
7	434286.59	2146610.35
8	434370.95	2146565.18

Ситуационный план



масштаб 1:4000

- условные обозначения:
- - граница земельного участка с кн 47:15:0101004:28
 - - границы земельных участков по сведениям ЕГРН
 - + - точки подключения к сетям водоснабжения
 - + - точка подключения к сетям хозяйственно-бытовых канализации
 - + - точка подключения к сетям дренажно-ливневой канализации

условные обозначения:

границы земельного участка с координатами характерных точек

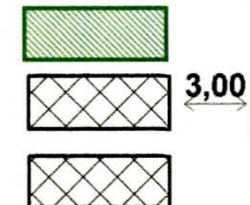
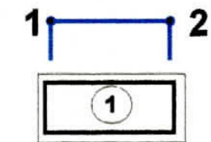
существующие здания, строения, сооружения

границы зон с особыми условиями использования территорий:

Охранная зона дренажно-ливневой канализации

минимальные отступы от границ земельного участка в целях определения мест допустимого размещения зданий, строений, сооружений, за пределами которых запрещено строительство зданий, строений, сооружений

границы, в пределах которых разрешается строительство ОКС



Строительство в охранных зонах сетей инженерно-технического обеспечения возможно при согласовании с балансодержателями сетей, либо при выносе сетей из пятна застройки.
 Противопожарные расстояния принимаются в соответствии и Приказом МЧС России от 24.04.2013 №288 « Об утверждении свода правил СП 4.13130 «Системы противопожарной защиты. Ограничение распространения пожара на объектах защиты. Требования к объемно-планировочным и конструктивным решениям», вместе с СП 4.13130.2013. Свод правил. «Системы противопожарной защиты. Ограничения распространения пожара на объектах защиты. Требования к объемно-планировочным и конструктивным решениям». В соответствии с СП 42.13330.2011 «Свод правил. Градостроительство. Планировка и застройка городских и сельских поселений. Актуализированная редакция СНиП 2.07.01-89»

Муниципальное образование «Сосновоборский городской округ»				Зам. директора	Козловский П.В.	04.06.20
				Проверил	Сильченко В.Т.	04.06.20
Ленинградская область, г. Сосновый Бор, пр. Александра Невского, з/у №47				Чертил	Гараев М.Б.	04.06.20
				Масштаб	Лист	Листов
				1:1000	4	12
МКУ «ЦИОГД»						

Чертеж градостроительного плана земельного участка разработан на основе топографической съемке выполненной в масштабе 1:1000, в

2019 г.

ООО «ГеоПроект»

(дата, наименование организации)

Чертеж градостроительного плана земельного участка разработан

04.06.2020 г.

МКУ «ЦИОГД»

(дата, наименование организации)

2. Информация о градостроительном регламенте либо требованиях к назначению, параметрам и размещению объекта капитального строительства на земельном участке, на который действие градостроительного регламента не распространяется или для которого градостроительный регламент не устанавливается.

Земельный участок расположен в территориальной зоне О-1 -многофункциональная общественно-деловая зона. Установлен градостроительный регламент.

2.1. Реквизиты акта органа государственной власти субъекта Российской Федерации, органа местного самоуправления, содержащего градостроительный регламент либо реквизиты акта федерального органа государственной власти, органа государственной власти субъекта Российской Федерации, органа местного самоуправления, иной организации, определяющего в соответствии с федеральными законами порядок использования земельного участка, на который действие градостроительного регламента не распространяется или для которого градостроительный регламент не устанавливается.

Градостроительный регламент земельного участка установлен в составе Правил землепользования и застройки, утвержденных Приказом Комитета по архитектуре и градостроительству Ленинградской области от 03.09.2019 года № 59.

2.2. Информация о видах разрешенного использования земельного участка.

Зона объектов обслуживания населения выделена для создания правовых условий формирования разнообразных объектов городского значения, связанных, прежде всего, с удовлетворением периодических и эпизодических потребностей населения в обслуживании при соблюдении нижеприведенных видов разрешенного использования недвижимости.

Виды разрешенного использования земельных участков и объектов капитального строительства

Основные виды разрешенного использования	Условно разрешенные виды использования	Вспомогательные виды разрешенного использования
Коммунальное обслуживание – код 3.1	Передвижное жилье – код 2.4	Автостоянки для временного хранения индивидуальных легковых автомобилей:
Предоставление коммунальных услуг – код 3.1.1	Хранение автотранспорта – код 2.7.1	<ul style="list-style-type: none">• гостевые• открытые• подземные и полуподземные• многоэтажные
Административные здания организаций, обеспечивающих предоставление коммунальных услуг – код 3.1.2	Среднее и высшее профессиональное образование – код 3.5.2	Автостоянки для временного хранения туристических автобусов
Амбулаторное ветеринарное обслуживание – код 3.10.1	Религиозное использование – код 3.7	Спортивные площадки
Деловое управление – код 4.1	Предпринимательство – код 4.0	Элементы благоустройства, малые архитектурные формы
Рынки – код 4.3	Объекты торговли (торговые центры, торгово-развлекательные центры (комплексы) – код 4.2	Объекты санитарной очистки территории
Магазины – код 4.4	Выставочно-ярмарочная деятельность – код 4.10	Общественные туалеты
Банковская и страховая деятельность – код 4.5	Спорт – код 5.1	
Общественное питание – код 4.6	Обеспечение спортивно-зрелищных мероприятий – код	
Гостиничное обслуживание – код 4.7		

Развлечения – код 4.8	5.1.1	
Развлекательные мероприятия – код 4.8.1	Обеспечение занятий спортом в помещениях – код 5.1.2	
Служебные гаражи – код 4.9	Площадки для занятий спортом – код 5.1.3	
Объекты дорожного сервиса – код 4.9.1	Оборудованные площадки для занятий спортом – код 5.1.4	
Автомобильный транспорт – код 7.2	Водный спорт – код 5.1.5	
Размещение автомобильных дорог – код 7.2.1	Авиационный спорт – код 5.1.6	
Обслуживание перевозок пассажиров – код 7.2.2	Спортивные базы – код 5.1.7	
Стоянки транспорта общего пользования – код 7.2.3	Склады – код 6.9	
Трубопроводный транспорт – код 7.5	Складские площадки – код 6.9.1	
Обеспечение внутреннего правопорядка – код 8.3		
Историко-культурная деятельность – код 9.3		
Земельные участки (территории) общего пользования – код 12.0		
Улично-дорожная сеть – код 12.0.1		
Благоустройство территории – код 12.0.2		

2.3.Предельные (минимальные и (или) максимальные) размеры земельного участка и предельные параметры разрешенного строительства, реконструкции объекта капитального строительства, установленные градостроительным регламентом для территориальной зоны, в которой расположен земельный участок:

Предельные (минимальные и (или) максимальные) размеры земельных участков, в том числе их площадь			Минимальные отступы от границ земельного участка в целях определения мест допустимого размещения зданий, строений, сооружений, за пределами которых запрещено строительство зданий, строений, сооружений	Предельное количество этажей и (или) предельная высота зданий, строений, сооружений	Максимальный процент застройки в границах земельного участка, определяемый как отношение суммарной площади земельного участка, которая может быть застроена, ко всей площади земельного участка	Требования к архитектурным решениям объектов капитального строительства, расположенным в границах территории исторического поселения федерального или регионального значения	Иные показатели
1	2	3	4	5	6	7	8
Длина, м	Ширина, м	Площадь м ² или га					
для основных видов разрешенного использования							
без ограничений	без ограничений	минимальное значение – 100 кв.м, максимальное значение – 10000 кв.м	3 м	-максимальное количество этажей 10	60%	без ограничений	См. таблицу «Иные показатели»
для иных видов разрешенного использования							
без ограничений	без ограничений	без ограничений	3 м	-максимальное количество этажей 2	60%	без ограничений	См. таблицу «Иные показатели»

иные показатели:

1	отступы от красной линии в соответствии с утвержденной документацией по планировке территории
2	минимальное расстояние от стен детских дошкольных учреждений и общеобразовательных школ до красных линий – 25 м
3	минимальные разрывы между стенами зданий без окон из жилых комнат – 6 м
4	минимальное расстояние между жилыми, общественными и вспомогательными зданиями промышленных предприятий I и II степени огнестойкости – 6 м
5	минимальное расстояние между жилыми, общественными и вспомогательными зданиями промышленных предприятий I, II, III степени огнестойкости и зданиями III степени огнестойкости - 8 м
6	объекты капитального строительства, отнесенные к основным видам разрешенного использования и условно разрешенным видам использования, могут быть огорожены. Ограждение должно быть выполнено из доброкачественных материалов, предназначенных для этих целей. Высота ограждения должна быть не более 1 метра 80 сантиметров до наиболее высокой части ограждения

2.4. Требования к назначению, параметрам и размещению объекта капитального строительства на земельном участке, на который действие градостроительного регламента не распространяется или для которого градостроительный регламент не устанавливается (за исключением случая, предусмотренного пунктом 7.1 части 3 статьи 57.3 Градостроительного кодекса Российской Федерации):

Причины отнесения земельного участка к виду земельного участка, на который действие градостроительного регламента не распространяется или для которого градостроительный регламент не устанавливается	Реквизиты акта, регулирующие использование земельного участка	Требования к использованию земельного участка	Требования к параметрам объекта капитального строительства			Требования к размещению объектов капитального строительства	
			Предельное количество этажей и (или) предельная высота зданий, строений, сооружений	Максимальный процент застройки в границах земельного участка, определяемый как отношение суммарной площади земельного участка, которая может быть застроена, ко всей площади земельного участка	Иные требования к параметрам объекта капитального строительства	Минимальные отступы от границ земельного участка в целях определения мест допустимого размещения зданий, строений, сооружений, за пределами которых запрещено строительство зданий, строений, сооружений	Иные требования к размещению объектов капитального строительства
1	2	3	4	5	6	7	8
-	-	-	-	-	-	-	-

2.5. Предельные параметры разрешенного строительства, реконструкции объекта капитального строительства, установленные положением об особо охраняемых природных территориях, в случае выдачи градостроительного плана земельного участка в отношении земельного участка, расположенного в границах особо охраняемых природной территории:

Причины отнесения земельного участка к виду земельного участка для которого градостроительный регламент не устанавливается	Реквизиты Положения об особо охраняемой природной территории	Реквизиты утвержденной документации по планировке территории	Зонирование особо охраняемой природной территории (да/нет)								
			Функциональная зона	Виды разрешенного использования земельного участка		Требования к параметрам объекта капитального строительства			Требования к размещению объектов капитального строительства		
				Основные виды разрешенного использования	Вспомогательные виды разрешенного использования	Предельное количество этажей и (или) предельная высота зданий, строений, сооружений	Максимальный процент застройки в границах земельного участка, определяемый как отношение суммарной площади земельного участка, которая может быть застроена, ко всей площади земельного участка	Иные требования к параметрам объекта капитального строительства	Минимальные отступы от границ земельного участка в целях определения мест допустимого размещения зданий, строений, сооружений, за пределами которых запрещено строительство зданий, строений, сооружений	Иные требования к размещению объектов капитального строительства	
1	2	3	4	5	6	7	8	9	10	11	
-	-	-	-	-	-	-	-	-	-	-	-

3. Информация о расположенных в границах земельного участка объектах капитального строительства и объектах культурного наследия:

3.1. Объекты капитального строительства

№ 1
согласно чертежу
градостроительного плана

иное сооружение (система водоснабжения)
протяженность 3136 м.
назначение объекта капитального строительства,
этажность, высотность, общая
площадь, площадь застройки

кадастровый номер 47:15:0000000:25485

3.2. Объекты, включенные в единый государственный реестр объектов культурного наследия (памятников истории и культуры) народов Российской Федерации

№ информация отсутствует
согласно чертежу
градостроительного плана

информация отсутствует
назначение объекта культурного наследия,
общая площадь, площадь застройки

информация отсутствует

(наименование органа государственной власти, принявшего решение о включении выявленного объекта культурного наследия в реестр, реквизиты этого решения) регистрационный номер в реестре информация отсутствует от информация отсутствует (дата)

4. Информация о расчетных показателях минимально допустимого уровня обеспеченности территории объектами коммунальной, транспортной, социальной инфраструктур и расчетных показателях максимально допустимого уровня территориальной доступности указанных объектов для населения в случае, если земельный участок расположен в границах территории, в отношении которой предусматривается осуществление деятельности по комплексному и устойчивому развитию территории:

Информация о расчетных показателях минимально допустимого уровня обеспеченности территории								
Объекты коммунальной инфраструктуры			Объекты транспортной инфраструктуры			Объекты социальной инфраструктуры		
Наименование вида объекта	Единица измерения	Расчетный показатель	Наименование вида объекта	Единица измерения	Расчетный показатель	Наименование вида объекта	Единица измерения	Расчетный показатель
1	2	3	4	5	6	7	8	9

Информация о расчетных показателях максимально допустимого уровня территориальной доступности								
Наименование вида объекта	Единица измерения	Расчетный показатель	Наименование вида объекта	Единица измерения	Расчетный показатель	Наименование вида объекта	Единица измерения	Расчетный показатель
1	2	3	4	5	6	7	8	9

5. Информация об ограничениях использования земельного участка, в том числе если земельный участок полностью или частично расположен в границах зон с особыми условиями использования территорий.

Земельный участок частично расположен в границе зон с особыми условиями использования территорий:

5.1 Н-1, Санитарно-защитная зона предприятий, сооружений и иных объектов.

Площадь земельного участка, покрываемая зоной с особыми условиями использования территории, составляет 351 кв.м.

Границы данной зоны установлены Комитетом по архитектуре и градостроительству Ленинградской области приказ №59 от 03.09.2019 г. «Об утверждении Правил землепользования и застройки муниципального образования Сосновоборский городской округ Ленинградской области»,

постановлением администрации Сосновоборского городского округа от 27.03.2020 № 686 «Об уточнении Правил землепользования и застройки муниципального образования Сосновоборский городской округ».

Ограничения использования земельного участка и объектов капитального строительства установлены следующими нормативными правовыми актами:

- СП 42.13330.2011 «Градостроительство. Планировка и застройка городских и сельских поселений»;
 - СанПиН 2.2.1/2.1.1.1200-03 «Санитарно-защитные зоны и санитарная классификация предприятий, сооружений и иных объектов»;
 - СНиП 42-01-2002. «Газораспределительные системы»;
- Другие действующие нормативы и технические регламенты.

Для объектов, являющихся источниками воздействия на среду обитания, разрабатывается проект обоснования размера санитарно-защитной зоны.

Размеры и границы санитарно-защитной зоны определяются в проекте санитарно-защитной зоны.

Размер санитарно-защитной зоны для групп промышленных объектов и производств или промышленного узла (комплекса) устанавливается с учетом суммарных выбросов и физического воздействия источников промышленных объектов и производств, входящих в промышленную зону, промышленный узел (комплекс). Для них устанавливается единая расчетная санитарно-защитная зона, и после подтверждения расчетных параметров данными натурных исследований и измерений, оценки риска для здоровья населения окончательно устанавливается размер санитарно-защитной зоны. Оценка риска для здоровья населения проводится для групп промышленных объектов и производств или промышленного узла (комплекса), в состав которых входят объекты I и II классов опасности.

Для промышленных объектов и производств, входящих в состав промышленных зон, промышленный узлов (комплексов) санитарно-защитная зона может быть установлена индивидуально для каждого объекта.

В санитарно-защитной зоне не допускается размещать: жилую застройку, включая отдельные жилые дома, ландшафтно-рекреационные зоны, зоны отдыха, территории курортов, санаториев и домов отдыха, территорий садоводческих товариществ и коттеджной застройки, коллективных или индивидуальных дачных и садово-огородных участков, а также других территорий с нормируемыми показателями качества среды обитания; спортивные сооружения, детские площадки, образовательные и детские учреждения, лечебно-профилактические и оздоровительные учреждения общего пользования.

В санитарно-защитной зоне и на территории объектов других отраслей промышленности не допускается размещать объекты по производству лекарственных веществ, лекарственных средств и (или) лекарственных форм, склады сырья и полупродуктов для фармацевтических предприятий; объекты пищевых отраслей промышленности, оптовые склады продовольственного сырья и пищевых продуктов, комплексы водопроводных сооружений для подготовки и хранения питьевой воды, которые могут повлиять на качество продукции.

Допускается размещать в границах санитарно-защитной зоны промышленного объекта или производства здания и сооружения для обслуживания работников указанного объекта и для обеспечения деятельности промышленного объекта (производства): нежилые помещения для дежурного аварийного персонала, помещения для пребывания работающих по вахтовому методу (не более двух недель), здания управления, конструкторские бюро, здания административного назначения, научно-исследовательские лаборатории, поликлиники, спортивно-оздоровительные сооружения закрытого типа, бани, прачечные, объекты торговли и общественного питания, мотели, гостиницы, гаражи, площадки и сооружения для хранения общественного и индивидуального транспорта, пожарные депо, местные и транзитные коммуникации, ЛЭП, электроподстанции, нефте- и газопроводы, артезианские скважины для технического водоснабжения, водоохлаждающие сооружения для подготовки технической воды, канализационные насосные станции, сооружения оборотного водоснабжения, автозаправочные станции, станции технического обслуживания автомобилей.

В соответствии с п.5.1-5.6 СанПиН 2.2.1/2.1.1.1200-03 «Санитарно-защитные зоны и санитарная классификация предприятий, сооружений и иных объектов»:

5.1. В санитарно-защитной зоне не допускается размещать: жилую застройку, включая отдельные жилые дома, ландшафтно-рекреационные зоны, зоны отдыха, территории курортов, санаториев и домов отдыха, территорий садоводческих товариществ и коттеджной застройки, коллективных или индивидуальных дачных и садово-огородных участков, а также других территорий с нормируемыми показателями качества среды обитания; спортивные сооружения, детские площадки, образовательные и детские учреждения, лечебно-профилактические и оздоровительные учреждения общего пользования.

5.2. В санитарно-защитной зоне и на территории объектов других отраслей промышленности не допускается размещать объекты по производству лекарственных веществ, лекарственных средств и (или) лекарственных форм, склады сырья и полупродуктов для фармацевтических предприятий; объекты пищевых отраслей промышленности, оптовые склады продовольственного сырья и пищевых

продуктов, комплексы водопроводных сооружений для подготовки и хранения питьевой воды, которые могут повлиять на качество продукции.

5.3. Допускается размещать в границах санитарно-защитной зоны промышленного объекта или производства:

- нежилые помещения для дежурного аварийного персонала, помещения для пребывания работающих по вахтовому методу (не более двух недель), здания управления, конструкторские бюро, здания административного назначения, научно-исследовательские лаборатории, поликлиники, спортивно-оздоровительные сооружения закрытого типа, бани, прачечные, объекты торговли и общественного питания, мотели, гостиницы, гаражи, площадки и сооружения для хранения общественного и индивидуального транспорта, пожарные депо, местные и транзитные коммуникации, ЛЭП, электроподстанции, нефте- и газопроводы, артезианские скважины для технического водоснабжения, водоохлаждающие сооружения для подготовки технической воды, канализационные насосные станции, сооружения оборотного водоснабжения, автозаправочные станции, станции технического обслуживания автомобилей.

5.4. В санитарно-защитной зоне объектов пищевых отраслей промышленности, оптовых складов продовольственного сырья и пищевой продукции, производства лекарственных веществ, лекарственных средств и (или) лекарственных форм, складов сырья и полупродуктов для фармацевтических предприятий, допускается размещение новых профильных, однотипных объектов, при исключении взаимного негативного воздействия на продукцию, среду обитания и здоровье человека.

5.5. Автомагистраль, расположенная в санитарно-защитной зоне промышленного объекта и производства или прилегающая к санитарно-защитной зоне не входит в ее размер, а выбросы автомагистрали учитываются в фоновом загрязнении при обосновании размера санитарно-защитной зоны.

5.6. Санитарно-защитная зона или какая-либо ее часть не может рассматриваться как резервная территория объекта и использоваться для расширения промышленной или жилой территории без соответствующей обоснованной корректировки границ санитарно-защитной зоны.

5.2 Охранная зона дренажно-ливневой канализации.

Площадь земельного участка, покрываемая зоной с особыми условиями использования территории, составляет 251 кв.м.

В соответствии с СП 42.13330.2016 «Свод правил. Градостроительство. Планировка и застройка городских и сельских поселений. Актуализированная редакция СНиП 2.07.01-89*», утвержденная Приказом Минстроя России от 30.12.2016 № 1034/пр (с изм.), расстояния по горизонтали (в свету) от ближайших подземных инженерных сетей до зданий и сооружений, а именно расстояние от водопровода 5 метров, от подземных самотечных сетей канализации – 3 метра.

5.3 Охранная зона водопровода.

Площадь земельного участка, покрываемая зоной с особыми условиями использования территории, составляет 89 кв.м.

В соответствии с СП 42.13330.2016 «Свод правил. Градостроительство. Планировка и застройка городских и сельских поселений. Актуализированная редакция СНиП 2.07.01-89*», утвержденная Приказом Минстроя России от 30.12.2016 № 1034/пр (с изм.), расстояния по горизонтали (в свету) от ближайших подземных инженерных сетей до зданий и сооружений, а именно расстояние от водопровода 5 метров, от подземных самотечных сетей канализации – 3 метра.

6. Информация о границах зон с особыми условиями использования территорий, если земельный участок полностью или частично расположен в границах таких зон:

Наименование зоны с особыми условиями использования территории с указанием объекта, в отношении которого установлена такая зона	Перечень координат характерных точек в системе координат, используемой для ведения Единого государственного реестра недвижимости		
	Обозначение (номер) характерной точки	X	Y
1	2	3	4
5.1 Н-1, Санитарно-защитная зона предприятий, сооружений и иных объектов	-	-	-
5.2 Охранная зона дренажно-ливневой канализации	-	-	-
5.3 Охранная зона водопровода	-	-	-

7. Информация о границах публичных сервитутов

Приложение (в случае, указанном в части 3.1 статьи 57.3 Градостроительного кодекса Российской Федерации)

информация отсутствует

Обозначение (номер) характерной точки	Перечень координат характерных точек в системе координат, используемой для ведения Единого государственного реестра недвижимости	
	X	Y
-	-	-

8. Номер и (или) наименование элемента планировочной структуры, в границах которого расположен земельный участок информация отсутствует

9. Информация о технических условиях подключения (технологического присоединения) объектов капитального строительства к сетям инженерно-технического обеспечения, определенных с учетом программ комплексного развития систем коммунальной инфраструктуры поселения, городского округа:

Водоотведение

(тип инженерно-технического обеспечения)

технические условия выданы СМУП «ВОДОКАНАЛ» письмо от 27.03.2019 № 499-05

- точка присоединения по хозяйственно-бытовой канализации:

колодец К-225 на существующем трубопроводе хозяйственно-бытовой канализации Д 500 мм. напротив ж/д №30 по ул. Солнечной;

-точка присоединения по дренажно-ливневой канализации:

колодец Л-31 на существующем коллекторе ливневой канализации Д 300 мм. вдоль ул. Проспект Александра Невского;

Водоснабжение

(тип инженерно-технического обеспечения)

технические условия выданы СМУП «ВОДОКАНАЛ» письмо от 27.03.2019 № 499-05

- точки присоединения:

1-й вариант - магистральный водопровод Д 325 мм из стальной трубы, вдоль ул. Молодежная; располагаемый напор в точке присоединения 3,0 кгс/см²;

2-й вариант – колодец ВК-1 на магистральном водопроводе из полиэтиленовой трубы Д 315 мм к ГК «Искра», вдоль автодороги по ул. Солнечная, собственник данной инженерной сети администрация «Сосновоборского городского округа»;

располагаемый напор в точке присоединения 3,0 кгс/см²

Теплоснабжение

(тип инженерно-технического обеспечения)

технические условия выданы СМУП «ТСП» 21.03.2019 письмо № 02-08-19/54

Резерв тепловой мощности отсутствует.

10. Реквизиты нормативных правовых актов субъекта Российской Федерации, муниципальных правовых актов, устанавливающих требования к благоустройству территории:

«Правила благоустройства города Сосновый Бор Ленинградской области», утвержденные решением Советов депутатов муниципального образования Сосновоборский городской округ Ленинградской области от 25.10.2017 г. № 160

11. Информация о красных линиях: информация отсутствует

Обозначение (номер) характерной точки	Перечень координат характерных точек в системе координат, используемой для ведения Единого государственного реестра недвижимости	
	X	Y
-	-	-

Выписка из Единого государственного реестра недвижимости об объекте недвижимости

Сведения о характеристиках объекта недвижимости

На основании запроса от 12.11.2021 г., поступившего на рассмотрение 12.11.2021 г., сообщаем, что согласно записям Единого государственного реестра недвижимости:

Земельный участок			
(вид объекта недвижимости)			
Лист № ___ Раздела 1	Всего листов раздела 1 : ___	Всего разделов: ___	Всего листов выписки: ___
12.11.2021 № 99/2021/430527906			
Кадастровый номер:		47:15:0101004:28	

Номер кадастрового квартала:	47:15:0101004
Дата присвоения кадастрового номера:	14.04.2016
Ранее присвоенный государственный учетный номер:	данные отсутствуют
Адрес:	Ленинградская область, г. Сосновый Бор, пр. Александра Невского, з/у № 47
Площадь:	28230 +/- 59кв. м
Кадастровая стоимость, руб.:	58814664.3
Кадастровые номера расположенных в пределах земельного участка объектов недвижимости:	47:15:0000000:25485
Кадастровые номера объектов недвижимости, из которых образован объект недвижимости:	47:15:0101004:26, 47:15:0101004:9
Кадастровые номера образованных объектов недвижимости:	данные отсутствуют
Сведения о включении объекта недвижимости в состав предприятия как имущественного комплекса:	

Государственный регистратор		ФГИС ЕГРН
полное наименование должности	подпись	инициалы, фамилия

М.П.

Выписка из Единого государственного реестра недвижимости об объекте недвижимости
Сведения о характеристиках объекта недвижимости

Земельный участок			
(вид объекта недвижимости)			
Лист № ___ Раздела 1	Всего листов раздела 1 : ___	Всего разделов: ___	Всего листов выписки: ___
12.11.2021 № 99/2021/430527906			
Кадастровый номер:		47:15:0101004:28	

Категория земель:	Земли населённых пунктов
Виды разрешенного использования:	Для объектов общественно-делового значения
Сведения о кадастровом инженере:	Жуленкова Ольга Владимировна №78-11-0470
Сведения о лесах, водных объектах и об иных природных объектах, расположенных в пределах земельного участка:	данные отсутствуют
Сведения о том, что земельный участок полностью или частично расположен в границах зоны с особыми условиями использования территории или территории объекта культурного наследия	данные отсутствуют
Сведения о том, что земельный участок расположен в границах особой экономической зоны, территории опережающего социально-экономического развития, зоны территориального развития в Российской Федерации, игровой зоны:	данные отсутствуют
Сведения о том, что земельный участок расположен в границах особо охраняемой природной территории, охотничьих угодий, лесничеств, лесопарков:	данные отсутствуют
Сведения о результатах проведения государственного земельного надзора:	данные отсутствуют
Сведения о расположении земельного участка в границах территории, в отношении которой утвержден проект межевания территории:	данные отсутствуют

Государственный регистратор		ФГИС ЕГРН
полное наименование должности	подпись	инициалы, фамилия

М.П.

Выписка из Единого государственного реестра недвижимости об объекте недвижимости

Сведения о характеристиках объекта недвижимости

Земельный участок			
(вид объекта недвижимости)			
Лист № ___ Раздела 1	Всего листов раздела 1 : ___	Всего разделов: ___	Всего листов выписки: ___
12.11.2021 № 99/2021/430527906			
Кадастровый номер:		47:15:0101004:28	

Условный номер земельного участка:	данные отсутствуют
Сведения о принятии акта и (или) заключении договора, предусматривающих предоставление в соответствии с земельным законодательством исполнительным органом государственной власти или органом местного самоуправления находящегося в государственной или муниципальной собственности земельного участка для строительства наемного дома социального использования или наемного дома коммерческого использования:	данные отсутствуют
Сведения о том, что земельный участок или земельные участки образованы на основании решения об изъятии земельного участка и (или) расположенного на нем объекта недвижимости для государственных или муниципальных нужд:	данные отсутствуют
Сведения о том, что земельный участок образован из земель или земельного участка, государственная собственность на которые не разграничена:	данные отсутствуют
Сведения о наличии земельного спора о местоположении границ земельных участков:	данные отсутствуют
Статус записи об объекте недвижимости:	Сведения об объекте недвижимости имеют статус "актуальные"
Особые отметки:	Сведения о видах разрешенного использования имеют статус «Актуальные незасвидетельствованные». Право (ограничение права, обременение объекта недвижимости) зарегистрировано на данный объект недвижимости с видами разрешенного использования «Для иных видов жилой застройки». Сведения необходимые для заполнения раздела 2 отсутствуют. Сведения необходимые для заполнения раздела 3.1 отсутствуют. Сведения необходимые для заполнения раздела 4 отсутствуют.
Получатель выписки:	Смирнов Сергей Андреевич

Государственный регистратор		ФГИС ЕГРН
полное наименование должности	подпись	инициалы, фамилия

М.П.

Выписка из Единого государственного реестра недвижимости об объекте недвижимости
Сведения о зарегистрированных правах

Государственный регистратор		ФГИС ЕГРН
полное наименование должности	подпись	инициалы, фамилия

М.П.

Выписка из Единого государственного реестра недвижимости об объекте недвижимости
Описание местоположения земельного участка

Земельный участок			
(вид объекта недвижимости)			
Лист № ____ Раздела 3	Всего листов раздела 3 : ____	Всего разделов: ____	Всего листов выписки: ____
12.11.2021 № 99/2021/430527906			
Кадастровый номер:		47:15:0101004:28	

План (чертеж, схема) земельного участка			
			
Масштаб 1: данные отсутствуют	Условные обозначения:		

Государственный регистратор		ФГИС ЕГРН
полное наименование должности	подпись	инициалы, фамилия

М.П.

Выписка из Единого государственного реестра недвижимости об объекте недвижимости
Описание местоположения земельного участка

Земельный участок			
(вид объекта недвижимости)			
Лист № ___ Раздела 3.2	Всего листов раздела 3.2 : ___	Всего разделов: ___	Всего листов выписки: ___
12.11.2021 № 99/2021/430527906			
Кадастровый номер:		47:15:0101004:28	

Сведения о характерных точках границы земельного участка				
Система координат				
Зона №				
Номер точки	Координаты		Описание закрепления на местности	Средняя квадратическая погрешность определения координат характерных точек границ земельного участка, м
	X	Y		
1	2	3	4	5
1	434485.52	2146499.46	данные отсутствуют	данные отсутствуют
2	434545.73	2146607.94	данные отсутствуют	данные отсутствуют
3	434426.86	2146671.34	данные отсутствуют	данные отсутствуют
4	434343.38	2146716.06	данные отсутствуют	данные отсутствуют
5	434333.29	2146708.3	данные отсутствуют	данные отсутствуют
6	434284.81	2146616.22	данные отсутствуют	данные отсутствуют
7	434286.59	2146610.35	данные отсутствуют	данные отсутствуют
8	434370.95	2146565.18	данные отсутствуют	данные отсутствуют

Государственный регистратор		ФГИС ЕГРН
полное наименование должности	подпись	инициалы, фамилия

М.П.



АДМИНИСТРАЦИЯ МУНИЦИПАЛЬНОГО ОБРАЗОВАНИЯ
СОСНОВОБОРСКИЙ ГОРОДСКОЙ ОКРУГ ЛЕНИНГРАДСКОЙ ОБЛАСТИ

ПОСТАНОВЛЕНИЕ

от 20/07/2021 № 1466

О выдаче разрешения на использование земельного участка с кадастровым номером 47:15:0101004:28, находящегося в государственной собственности до разграничения, без предоставления земельного участка и установления сервитутов, для проведения инженерных изысканий под проектирование крытой ледовой арены

Рассмотрев заявление Ассоциации «Граждане города Сосновый Бор» (вх.№ 01-18-8934/21-1-0 от 06.07.2021), на основании ст.39.33, пп.1 п.1 ст.39.34 Земельного Кодекса Российской Федерации, постановления Правительства Российской Федерации от 27.11.2014 № 1244 «Об утверждении правил выдачи разрешения на использование земель или земельного участка, находящихся в государственной или муниципальной собственности», Устава муниципального образования Сосновоборский городской округ Ленинградской области, постановления администрации муниципального образования Сосновоборский городской округ Ленинградской области от 20.11.2020 № 2332 «Об утверждении административного регламента администрации Сосновоборского городского округа по предоставлению муниципальной услуги «Выдача разрешений на использование земель или земельного участка, без предоставления земельного участка и установления сервитутов в целях, предусмотренных пунктом 1 статьи 39.34 Земельного кодекса Российской Федерации», постановления администрации Сосновоборского городского округа от 08.02.2018 № 262 «Об утверждении административного регламента по предоставлению муниципальной услуги «Предоставление разрешения на осуществление земляных работ», администрация Сосновоборского городского округа **п о с т а н о в л я е т :**

1. Разрешить Ассоциации «Граждане города Сосновый Бор» (ИНН 4726002012, ОГРН 1154700000290, дата государственной регистрации юридического лица при создании 06.04.2015, наименование регистрирующего органа: инспекция Федеральной налоговой службы по г. Сосновый Бор Ленинградской области) использовать земельный участок с кадастровым номером 47:15:0101004:28, площадью 28230 кв.м, для проведения инженерных изысканий под проектирование крытой ледовой арены.

2. Действие настоящего разрешения прекращается со дня предоставления земельного участка в установленном порядке гражданину или юридическому лицу, о чем администрация Сосновоборского городского округа уведомляет лицо, указанное в пункте 1 настоящего постановления, в недельный срок с момента принятия решения.

3. Заявителю Ассоциации «Граждане города Сосновый Бор»:

3.1. Обратиться в администрацию Сосновоборского городского округа для оформления разрешения на осуществление земляных работ в соответствии с постановлением администрации Сосновоборского городского округа от 08.02.2018 № 262 «Об утверждении

административного регламента по предоставлению муниципальной услуги «Предоставление разрешения на осуществление земляных работ».

3.2. Выполнить предусмотренные ст.39.35 Земельного кодекса Российской Федерации требования в случае, если использование земельного участка привело к порче или уничтожению плодородного слоя почвы в границах данного земельного участка.

3.3. Инженерные изыскания проводить с максимальным сохранением зеленых насаждений. При необходимости вырубку зеленых насаждений оформить в установленном порядке.

4. МКУ «ЦИОГД» в течение 14 дней со дня подписания настоящего постановления произвести регистрацию данного постановления в установленном порядке и обеспечить внесение в дело о застройке земельного участка.

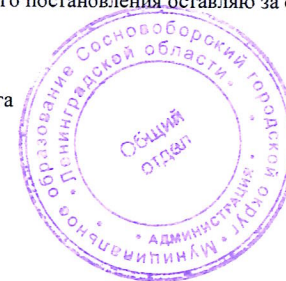
5. Комитету архитектуры, градостроительства и землепользования администрации Сосновоборского городского округа в течение 10 рабочих дней со дня подписания постановления направить копию данного постановления с приложением схемы границ предполагаемых к использованию земель на кадастровом плане территории в федеральный орган исполнительной власти, уполномоченный на осуществление государственного земельного надзора.

6. Срок использования земельного участка - 12 (двенадцать) месяцев со дня подписания постановления.

7. Настоящее постановление вступает в силу со дня подписания.

8. Контроль исполнения настоящего постановления оставляю за собой.

Глава Сосновоборского городского округа



М.В. Воронков