

Акт

государственной историко-культурной экспертизы

земельного участка с кадастровым номером 47:07:1047002:1983, расположенного по адресу: Ленинградская область, Всеволожский район, дер. Разметелево, подлежащего воздействию земляных, строительных, мелиоративных, хозяйственных и (или) иных работ, предусмотренных статьей 25 Лесного кодекса РФ работ по использованию лесов (за исключением работ, указанных в пунктах 3, 4 и 7 части 1 статьи 25 Лесного кодекса РФ) и иных работ, в случае если федеральный орган охраны объектов культурного наследия и орган охраны объектов культурного наследия субъекта РФ не имеет данных об отсутствии на указанном земельном участке объектов археологического наследия, включенных в реестр, и выявленных объектов археологического наследия (пп. «д» п. 11 (1) Положения о Государственной историко-культурной экспертизе, утвержденного Постановлением Правительства РФ от 15 июля 2009 года № 569)

Санкт-Петербург

2021

Настоящий акт государственной историко-культурной экспертизы составлен в соответствии с Положением о государственной историко-культурной экспертизе, утвержденным постановлением Правительства Российской Федерации от 15 июля 2009 г. № 569.

Дата начала проведения экспертизы: 06 октября 2021 г.

Дата окончания экспертизы: 08 декабря 2021 г.

Место проведения экспертизы: Ленинградская обл., Всеволожский р-н,
г. Санкт-Петербург

Государственный эксперт В.Ю. Соболев

Заказчик экспертизы: ИП Аврух Лев Григорьевич
197371, Санкт-Петербург, ул.
Ольховая, д. 14, корп.1, 230
ОГРНИП: 319784700004521
ИНН: 781011648229

Сведения об эксперте:

Фамилия, имя, отчество	Соболев Владислав Юрьевич
Образование	высшее
Специальность	историк, археолог
Стаж работы	25 лет
Место работы и должность	Санкт-Петербургский Государственный университет, Лаборатория археологии, исторической социологии и культурного наследия имени проф. Г.С. Лебедева. Старший научный сотрудник
Реквизиты аттестации	Государственный эксперт по проведению историко-культурной экспертизы. Приказ МК РФ № 1809 от 09.11.2021 "Об аттестации эксперта по проведению государственной историко-культурной экспертизы"; Приложение к приказу МК РФ № 1809, п. 28. - выявленные объекты культурного наследия в целях обоснования целесообразности включения данных объектов в реестр; - земли, подлежащие воздействию земляных, строительных, мелиоративных, хозяйственных работ, предусмотренных статьей 25 Лесного кодекса Российской Федерации работ по использованию лесов (за исключением работ, указанных в пунктах 3, 4 и 7 части 1 статьи 25 Лесного кодекса Российской Федерации) и иных работ, в случае, если указанные земли расположены в границах территорий, утвержденных в соответствии с п. 34.2 пункта 1 ст. 9 настоящего Федерального закона;

	<ul style="list-style-type: none"> - документы, обосновывающие включение объектов культурного наследия в реестр; - документы, обосновывающие исключение объектов культурного наследия из реестра; - документация, за исключением научных отчетов о выполненных археологических полевых работах, содержащая результаты исследований, в соответствии с которыми определяется наличие или отсутствие объектов, обладающих признаками объекта культурного наследия, на земельных участках, подлежащих воздействию земляных, строительных, мелиоративных, хозяйственных работ, работ по использованию лесов и иных работ; - документация или разделы документации, обосновывающие меры по обеспечению сохранности объекта культурного наследия, включенного в реестр, выявленного объекта культурного наследия либо объекта, обладающего признаками объекта культурного наследия, при проведении земляных, мелиоративных, хозяйственных работ, указанных в настоящей статье работ по использованию лесов и иных работ в границах территории объекта культурного наследия либо на земельном участке, непосредственно связанном с земельным участком в границах территории объекта культурного наследия.
--	---

Эксперт:

предупрежден об ответственности за достоверность сведений, изложенных в заключении экспертизы, в соответствии с законодательством Российской Федерации; не имеет родственных связей с заказчиком (его должностными лицами, работниками); не состоит в трудовых отношениях с заказчиком; не имеет долговых или иных имущественных обязательств перед заказчиком; не владеет ценными бумагами, акциями (долями участия, паями в уставных капиталах) заказчика; не заинтересован в результатах исследований и решений, вытекающих из настоящего экспертного заключения, с целью получения выгоды в виде денег, ценностей, иного имущества, услуг имущественного характера или имущественных прав для себя или третьих лиц.

В соответствии с законодательством Российской Федерации эксперт несет ответственность за достоверность сведений, изложенных в заключении экспертизы.



Эксперт В.Ю. Соболев

Основание проведения государственной историко-культурной экспертизы

1. Федеральный закон от 25.06.2002 № 73-ФЗ «Об объектах культурного наследия (памятниках истории и культуры) народов Российской Федерации» (в действующей редакции);

2. Положение о государственной историко-культурной экспертизе, утвержденное Постановлением Правительства РФ от 15.07.2009 № 569 и последующие дополнения к нему;

3. Письмо Председателя Комитета по сохранению культурного наследия Ленинградской области от 22.07.2021 ИСХ-4309/2021;

4. Договор № 22/10, заключенный «05» октября 2021 г. между ИП Аврух Л.Г. и экспертом В. Ю. Соболевым.

Цель и объект экспертизы

Цель экспертизы:

определение наличия или отсутствия объектов культурного (археологического) наследия, выявленных объектов культурного (археологического) наследия или объектов, обладающих признаками объекта археологического наследия, в пределах земельного участка с кадастровым номером 47:07:1047002:1983, расположенного по адресу: Ленинградская область, Всеволожский район, дер. Разметелево, подлежащего воздействию земляных, строительных, мелиоративных, хозяйственных и иных работ, в случае если орган охраны объектов культурного наследия не имеет данных об отсутствии на указанном земельном участке объектов археологического наследия, и объектов, обладающих признаками объекта археологического наследия.

Объект государственной историко-культурной экспертизы:

земельный участок с кадастровым номером 47:07:1047002:1983, расположенного по адресу: Ленинградская область, Всеволожский район, дер. Разметелево, подлежащий воздействию земляных, строительных, мелиоративных, хозяйственных работ, предусмотренных статьей 25 Лесного кодекса Российской Федерации работ по использованию лесов (за исключением работ, указанных в пунктах 3, 4 и 7 части 1 статьи 25 Лесного кодекса Российской Федерации) и иных работ, в случае если орган охраны объектов культурного наследия не имеет данных об отсутствии на указанном земельном участке объектов культурного наследия, включенных в реестр, выявленных объектов культурного наследия либо объектов, обладающих признаками объектов культурного наследия.

Перечень документов, представленных Заказчиком

- Копия Письма Председателя Комитета по сохранению культурного наследия Ленинградской области от 22.07.2021 ИСХ-4309/2021;
- Схема расположения земельного участка на кадастровом плане территории;
- Градостроительный план земельного участка № РФ 47-4-04-2-13-2021-0684;
- Выписка из Единого государственного реестра недвижимости на земельный участок с кадастровым номером

Перечень документов и материалов, предоставленных эксперту и привлекаемых при проведении экспертизы, а также использованной для нее специальной, технической и справочной литературы

Законодательная база

- Федеральный закон от 25 июня 2002 г. № 73-ФЗ «Об объектах культурного наследия (памятниках истории и культуры) народов Российской Федерации».
- Федеральный закон от 22 октября 2014 г. № 315-ФЗ «О внесении изменений в Федеральный закон «Об объектах культурного наследия (памятниках истории и культуры) народов Российской Федерации» и отдельные законодательные акты Российской Федерации».
- Положение о государственной историко-культурной экспертизе, утвержденное постановлением Правительства РФ от 15.07.2009 № 569;
- Положение о порядке проведения археологических полевых работ и составления научной отчетной документации. Утверждено постановлением Бюро Отделения историко-филологических наук Российской академии наук от 20 июня 2018 г. № 32;
- Открытый лист № 2785-2021 от 22 октября 2021 г., выданный на имя В.Ю. Соболева;
- План-схема расположения земельных участков на публичной карте Росреестра, <http://roscadastr.com/map>;
- Постановление Совета Министров СССР от 16 сентября 1982 года № 865 (с изменениями, внесенными Федеральным Законом №73-ФЗ от 25 июня 2002 года) «Об утверждении Положения об охране и использования памятников истории и культуры».
- Приказ Министерства культуры Российской Федерации от 1 сентября 2015 г. № 2328 "Об утверждении перечня отдельных сведений об объектах археологического наследия, которые не подлежат опубликованию".
- Положение о едином государственном реестре объектов культурного наследия (памятников истории и культуры) народов Российской Федерации, утвержденное приказом Министерства культуры Российской Федерации от 30.10.2011 № 954.
- Инструкция Министерства культуры «О порядке учета, обеспечения сохранности, использования и реставрации недвижимых памятников истории и культуры».
- Постановление Совета Министров СССР от 16 сентября 1982 г. № 865 (с изменениями, внесенными Федеральным законом № 73-ФЗ от 25 июня 2002 г.) «Об утверждении Положения об охране и использовании памятников истории и культуры»

Специальная, техническая и справочная литература

- Перечень «Выявленные объекты культурного наследия Ленинградской области» (<http://culture.lenobl.ru/departament>);

Герасимов Д.В., Лисицын С.Н., Тимофеев В.И. Материалы к археологической карте Карельского перешейка. СПб., 2003.

Гиппинг А.И. Нева и Ниеншанц. Часть II. СПб., 1909.

Григорьев Д.Н. Шлиссельбургская цитадель: Страницы истории // Новый Часовой [СПб.]. 2002. № 13–14.

Ивлев В.В. Всеволожский район Ленинградской области. Историко-географический справочник. СПб., 1994.

Кильдюшевский В.И. Постройки XVв. из раскопок древнего Орешка // КСИА. 1972. Вып. 129. С. 84–89;

Кирпичников А.Н. Древний Орешек. Л., 1980;

Кирпичников А.Н., Савков Б.М. Крепость Орешек. М., 1979;

Лапшин В.А. Археологическая карта Ленинградской области. Часть II: Восточные и северные районы. СПб.: Изд-во СПбГУ, 1995. С.153–154.

Нежиховский Р.А. Река Нева и Невская губа. Л.: Гидрометеиздат, 1981; Субетто Д.А. История формирования Ладожского озера и его соединения с Балтийским морем // Общество. Среда. Развитие (Тerra humana). 2007. № 1. С. 111–120;

Никонов А.А. Рождение Невы бурное и потаенное // Общество. Среда. Развитие (Terra humana). 2009. № 1. С 212–229.

Плоткин К.М. Археологические объекты в пространстве Петербурга // Пространство Санкт-Петербурга. Памятники культурного наследия и современная городская среда: Мат-лы научно-практ. конф. СПб.: Филолог. ф-т СПбГУ, 2003.

Рябинин Е.А. Финно-угорские племена в составе Древней Руси. К истории славяно-финских этнокультурных связей: Историко-археологические очерки. СПб.: Изд-во СПбГУ, 1997;

Сорокин П.Е. Археологическое изучение средневековых памятников в Приневье. Новые данные по археологии ижоры // Археологическое наследие Санкт-Петербурга. Вып. 2: Древности Ижорской земли. СПб., 2008. С. 88–126.

Субетто Д.А., Давыдова Н.Н., Сапелко Т.В., Вольфарт Б., Вастегорд С., Кузнецов Д.Д. 2003. Климат северо-запада России на рубеже плейстоцена и голоцена // Вестник АН. Серия географическая. № 5, с. 1-12.

Тарасов М. Я. Памятные этапы битвы за Ленинград // Военно-исторический журнал.- М., 2013. № 1. - С. 18 - 22.

Шигин Г.А. Битва за Ленинград: крупные операции, "белые пятна", потери / Под ред. Н.Л.Волковского – СПб.: «Полигон», 2004.

Черных Н.Б. Дендрохронология древнего Орешка // КСИА. 1975. Вып. 144.

Старые карты России и мира онлайн [Электронный ресурс]. Режим доступа: <http://www.etomesto.ru>.

Старые карты России и мира онлайн [Электронный ресурс]. Режим доступа: <http://www.retomap.ru/>

Сведения об обстоятельствах, повлиявших на процесс проведения и результаты экспертизы

Обстоятельства, повлиявшие на процесс проведения и результаты экспертизы, отсутствуют.

Сведения о проведенных исследованиях

В рамках проведения данной государственной историко-культурной экспертизы, были выполнены следующие исследования:

- ознакомление с представленной Заказчиком документацией;
- анализ исходно-разрешительной документации;
- изучение нормативно-правовой документации, необходимой для принятия экспертного решения, и научно-справочной литературы;
- историко-библиографические исследования, анализ информации об основных этапах освоения территории, оценка вероятности местонахождения на обследуемом участке не выявленных ранее археологических памятников;
- визуальное обследование участка и его фотофиксация;
- полевые археологические исследования (разведка), закладка шурфов;
- подготовка отчета о проведении полевых научно-исследовательских археологических работ;
- проведение анализа полученных результатов, оформление настоящего Акта.

Факты и сведения, выявленные и установленные в результате проведенных исследований

Общие сведения

Земельный участок с кадастровым номером 47:07:1047002:1983, находящийся по адресу: Ленинградская область, Всеволожский район, дер. Разметелево. В пределах участка проектируется строительство объекта «Производственно-складской комплекс (2-х этажное здание с размещением складских помещений на 1 этаже и офисно-производственных на 2 этаже)».

Согласно Письма Председателя Комитета по сохранению культурного наследия Ленинградской области от 22.07.2021 ИСХ-4309/2021, в границах указанного земельного участка и в непосредственной близости от него объекты культурного наследия, включенные в Единый государственный реестр объектов культурного наследия (памятников истории и культуры) народов Российской Федерации, выявленные объекты культурного наследия, включенные в Перечень выявленных объектов культурного наследия, расположенных на территории Ленинградской области, отсутствуют. Испрашиваемый участок проектирования расположен вне зон охраны или защитных зон объектов культурного наследия.

Сведения об отсутствии на территории указанного земельного участка объектов археологического наследия либо объектов, обладающих признаками объектов археологического наследия отсутствуют. Для определения наличия или отсутствия объектов культурного (археологического) наследия, либо объектов, обладающих признаками объекта культурного (археологического) наследия в границах земельного участка в рамках подготовки Акта государственной историко-культурной экспертизы проведены полевые археологические исследования (археологическая разведка) на основании Открытого листа 2785-2021 от 22 октября 2021 г., выданного Министерством культуры РФ аттестованному эксперту МК РФ, археологу В.Ю. Соболеву.

Общая физико-географическая и историко-культурная характеристика района работ

Участок обследования располагается в пределах южной части Карельского перешейка.

Центральная возвышенность Карельского перешейка располагается южнее Вуоксинско-Выборгской депрессии и представляет собой аккумулятивное моренное плато высотой 60–80 м. Это зона холмисто-моренного ландшафта с многочисленными озерами и террасами, в котором выделяют три основных уровня: 120–140 м над ур. м. (Лемболовские высоты), 100–80 м над ур. м. (Токсовские) и 80–60 м над ур. м. (Южки-Колтушские).

Лемболовские, Токсовские и Колтушские камовые высоты представляют собой местность, чрезвычайно благоприятную для человеческой жизни и ведения хозяйства, поэтому ландшафт здесь подвергся сильному антропогенному воздействию. Древнейшие следы обитания человека здесь относятся к каменному веку. На протяжении эпох позднего средневековья, нового и новейшего времени (вплоть до Второй мировой войны) эти районы были густо заселены по преимуществу финноязычным сельским населением. В настоящее время местность активно используется в рекреационных целях, здесь расположены многочисленные садоводства и дачи, занимающие значительные по площади участки.

С востока Лемболовскую возвышенность обрамляет заболоченная Приладожская низина, составляющая Приладожский ландшафтный район, характеризующийся низменными, часто заболоченными низинами.

Южная часть Карельского перешейка ограничена течением реки Невы. Нева берет начало в Ладожском озере, течет по долине, называемой Приневской низменностью, и впа-дает в Невскую губу Финского залива, образуя вблизи устья целый ряд рукавов и проток. На островах Невской дельты и берегах Невской губы расположен город Санкт-Петербург.

С точки зрения геоморфологии, Невская дельта является так наз. псевдодельтой, так как образована не аккумуляцией речного материала, а врезанием в ранее сформировав-шиеся морские и озёрно-морские отложения, вследствие этого древнейшие следы обитания человека на территории Петербурга приурочены к краям древних коренных берегов и морских террас (Охтенский мыс, Сестрорецкий Разлив и др.).

Нева — сравнительно короткая река (74 км), но глубокая (преобладающая глубина на стрежне 8–11 м) и очень полноводная в течение всего года. Нева практически не имеет поймы, берега, как правило, высоки, ширина реки — около 500 м, но есть и очень широкие места — до километра и более. Долина Невы сложена озёрно-ледниковыми и постледниковыми отложениями. Последние 2,5 тыс. лет рельеф Приневской низменности практически не менялся.

Образование Невы связывается с прорывом вод Ладожского озера в сторону Финского залива. По разным оценкам, прорыв ладожских вод произошел в интервале от 4 500 – 4 000 лет назад до 2000 лет назад или даже несколько позднее, т. е. уже во время обитания здесь людей.

После отступления ледника последнего валдайского оледенения и проникновения соленых вод на территорию восточной части Балтийского бассейна, наступает так наз. Литориновая стадия Балтийского моря. По Приневской низменности в это время с востока на запад, примерно по современному руслу реки Невы, протекала река пра-Тосна, впадавшая в залив Литоринового моря. Река Мга (пра-Мга) в то время текла на восток и впадала в Ладожское озеро в районе современного истока Невы; её бассейн был отделён от бассейна пра-Тосны Мгинско-Тосненским водоразделом – сложенной моренными суглинками грядой высотой около 18 м.

Основной сток ладожских вод в это время направлялся через северную часть Карельского перешейка в нынешний Выборгский залив.

По мнению большинства исследователей, гляциоизостатическое поднятие Северного Приладожья привело к перекосу Ладожской котловины, в результате чего воды озера затопили южную часть котловины, внедрились в долину впадавшей в Ладогу пра-Мги и достигли Мгинско-Тосненского водораздела. Размыв суглинистую водораздельную гряду, озерные воды прорвались в долину реки пра-Тосны и отыскивали спуск в Финский залив.

Так возник пролив между Ладожским озером и Финским заливом, ставший рекой Невой, а реки Тосна и Мга стали притоками Невы. Современные Ивановские пороги на реке Неве отмечают прежний Мгинско-Тосненский водораздел¹.

Долина реки Невы – Приневская низменность (или Приневская низина) представляет собой террасированную заболоченную равнину высотой до 40 м над уровнем Балтийского моря. Приневская низменность сложена алевролитами, песчаниками и глинами, перекрытыми четвертичными ледниковыми, озёрно-ледниковыми, морскими, речными и озёрно-болотными отложениями. Почвы варьируют от торфяно-болотных до сильно подзолистых.

В центральной и восточной частях Приневской низины поднимаются упоминавшиеся выше островные камовые возвышенности и останцовые моренные холмы: Колтушские высоты, Токсовские высоты, Румболовские камы, Шувалово-Парголовские камы и др.

С юга к Приневской низменности примыкает долина р. Мги. Так наз. Мгинский ландшафт представляет собой территорию с ярко выраженными группами и цепями камов на ней. Вершины камовых холмов покрыты сухими сосняками, между возвышенностями распространены долгомошные и сфагновые сосняки, а также болота и небольшие озера.

¹ Нежиховский Р.А. Река Нева и Невская губа. Л.: Гидрометеиздат, 1981; Субетто Д.А. История формирования Ладожского озера и его соединения с Балтийским морем // Общество. Среда. Развитие (Terra humana). 2007. № 1. С. 111–120; Никонов А.А. Рождение Невы бурное и потаенное // Общество. Среда. Развитие (Terra humana). 2009. № 1. С. 212–229.

На всей территории Приневья распространены равнинные озерно-ледниковые глинистые ландшафты со слабым естественным дренажем и избыточным естественным увлажнением. Преобладают вторичные осиново-березовые леса, много болот, в том числе торфяных. Лесные массивы, в основном хвойные, сохранились в основном на востоке региона, ближе к Ладожскому озеру. В настоящее время Приневская местность в основном безлесная, густо заселена: значительные площади заняты населенными пунктами, многочисленными дачными участками и т.п. Антропогенное воздействие ощущается практически на всей территории региона.

Обследуемая территория, расположенная в юго-западной части Всеволожского района, находится в границах правобережной части Приневской низменности. Благодаря длительной, начавшейся еще в XIX веке осушительной мелиорации, значительная часть территории превращена в сельскохозяйственные угодья; болот практически не осталось. Сохранившиеся леса представлены в основном мелколиственными древостоями².

² Ивлев В. В. Всеволожский район Ленинградской области. Историко-географический справочник. СПб., 1994. С.19-20.

Основные сведения об историко-культурном наследии региона

Бассейн реки Невы и прилегающие к нему южная часть Карельского перешейка и Юго-Западное Приладожье в настоящее время сравнительно слабо изучены археологически.

Памятники каменного века на описываемой территории известны на Карельском перешейке близ озер Лемболовского, Кавголовского и Хепоярви³.

На Лемболовском озере известны местонахождения кварцевых орудий на юго-восточном берегу озера (местонахождения Лемболовское озеро 1–3) и северо-восточнее Лемболовского озера, в 0,2 км к юго-востоку от ж/д станции Васкелово (местонахождение Васкелово 1). На местонахождении Лемболовское озеро-2 кварцевые изделия сопровождалась гребенчато-ямочной керамикой, что позволяет отнести памятник к эпохе развитого неолита. Остальные местонахождения не имеют четкой культурно-хронологической характеристики.

Впервые находки близ Лемболовского озера были отмечены краеведом В.М. Соколовым в 1960-х гг. Памятники обследовались В.И. Тимофеевым в 1984 г.

Аналогичная ситуация с местонахождением Кавголово на восточном берегу Кавголовского озера. В 1960-х гг. краевед В.М. Соколов собрал близ уреза воды кварцевые орудия. Обследовавший местонахождение в 1984 г. В.И. Тимофеев предположил, что памятник относится к эпохе неолита или раннего металла.

Помимо местонахождений, известны две долговременные стоянки.

Стоянка Токсово на юго-восточном берегу Кавголовского оз., близ пос Токсово обследовалась неоднократно (работы С.Н. Замятина и Л.А. Динцеса, Г.П. Сосновского, Н.Н. Титовой, А.В. Виноградова). Стоянка относится к культуре гребенчато-ямочной керамики, вероятно, к ее поздней фазе.

Стоянка Хепо-Ярви на северном берегу одноименного озера занимает самый высокий участок узкого мыса, вдающегося в озеро, и расположена на высоте 3–4 м над уровнем воды. Раскопками И.В. Верещагиной в 1978 г. здесь вскрыто 124 кв. м, отмечены остатки кострищ и сложенных из камней очагов. Выявлены материалы двух хронологических периодов: раннего неолита (культура сперрингс) и развитого неолита (культура гребенчато-ямочной керамики), получена серия радиоуглеродных дат.

³ Герасимов Д.В., Лисицын С.Н., Тимофеев В.И. Материалы к археологической карте Карельского перешейка. СПб., 2003. С. 8–9.

Следующая группа археологических объектов относится уже к эпохе средневековья.

Наиболее значительным средневековым поселением в течении Невы является средневековая крепость Орешек, расположенная на о-ве Ореховом в истоке р. Невы. Крепость была заложена в 1323 г. новгородцами и тогдашним новгородским князем Юрием Даниловичем. В том же году здесь был заключен так наз. Ореховецкий мирный договор между Новгородской республикой и Шведским королевством, впервые установивший точную границу между этими государствами. Текст Ореховецкого договора является важным источником по политической истории и исторической географии XIV в. Первоначально крепость была деревянной, с единственной каменной башней; в 1352 г. были построены каменные крепостные стены. В начале XVI в. крепость была кардинально перестроена, ее размеры составили 150×300 м.

При крепости возникли неукрепленные поселения (посады). Древнейший из них формируется в начале XV в. в западной части Орехового острова и вскоре был защищен каменной стеной; в XVI в. возникают посады за пределами острова, по берегам Невы: Корельская сторона на северном берегу и Лопская сторона на южном.

На протяжении XV–XVII вв. Орешек являлся административным центром первоначально Ореховского уезда Новгородской земли, а в шведский период – Нотеборгского лена.

В 1702 г. в ходе Северной войны крепость Нотеборг была отбита у шведов русскими войсками под командованием Б.П. Шереметьева, в том же году переименована в Шлиссельбург. С событиями Северной войны и осадой Нотебурга связана земляная крепость «Апраксин городок», расположенная на р. Назии между современными поселками Апраксин и Приладожский. Крепость выявлена в 2005 г. П.Е. Сорокиным, на местности сохранился участок земляного вала протяженностью около 20 м.

В 1780 г. левобережный шлиссельбургский посад был преобразован в г. Шлиссельбург – центр Шлиссельбургского уезда Санкт-Петербургской губернии.

Раскопки на территории крепости Орешек / Шлиссельбург проводили в 1968–1970 гг. А.Н. Кирпичников и в 1971–1975 гг. В.И. Кильдюшевский. В общей сложности раскопками исследована площадь 2 000 м². Мощность культурного слоя в крепости составляет 1,5–2,5 м, раскрыты срубы домов и участок средневековой улицы с несколькими ярусами мостовых, открыты остатки новгородской каменной крепости 1352 г., обнаружены и частично исследованы остатки посадской стены 1410 г., а также уточнена дата строительства крепости московского периода — начало XVI в.⁴

⁴ Кильдюшевский В.И., Постройки XVв. из раскопок древнего Орешка // КСИА. 1972. Вып. 129. С. 84–89; Кирпичников А.Н., Савков Б.М. Крепость Орешек. М., 1979; Кирпичников А.Н., Древний Орешек. Л., 1980; Черных Н.Б. Дендрохронология древнего Орешка // КСИА. 1975. Вып. 144. С. 100–103.

После постройки Кронштадта (1703) и передвижения русско-шведской границы крепость потеряла военное значение и была обращена в тюрьму. В 2000 г. в Малом дворе Шлиссельбургской крепости археологами было изучено захоронение террористки З.В. Коноплянниковой, казненной здесь в 1906 г.⁵

Посады Орешка обследовались только в ходе археологических разведок: установлена мощность культурного слоя (до 2 м на южном берегу Невы), собрана керамика XV–XVII вв.⁶ В настоящее время, с отнесением к объектам археологического наследия памятников и комплексов, сформировавшихся сто лет назад и более, в археологическом обследовании и возможной постановке на государственный учет и охрану нуждается весь культурный слой на территории современного г. Шлиссельбург Кировского района Ленинградской области.

Сельские поселения эпохи средневековья в описываемом регионе изучены хуже. По сборам подъемного материала (керамики эпохи средневековья) в 1984 г. выявлено селище на левом берегу р. Морье, в 0,3 км от ее устья, напротив современной деревни Морье Всеволожского района Ленинградской области⁷.

Вместе с тем, поземельные описания 1500 г. упоминают на берегах Невы и ее притоков многочисленные деревни. Так, в частности, на берегах Невы располагалось 55 поселений, на р. Охте – 12, в устье Тосны – 16⁸. Предполагается, что практически все средневековые поселения вошли в зону застройки современных населенных пунктов, и, следовательно, подробное археологическое обследование может обнаружить на месте современных поселков средневековые культурные слои и связанные с ними средневековые кладбища.

Известные к настоящему времени погребальные памятники эпохи средневековья (грунтовые могильники) сосредоточены преимущественно в бассейне р. Мги⁹. Все они связываются с местным финноязычным населением.

На территории Всеволожского района известны лишь случайные находки происходящие, по всей видимости, из разрушенных средневековых погребений¹⁰.

- овално-выпуклая фибула XI в. из прихода Келтто (окрестности совр. пос. Колтуши Всеволожского р-на);
- овално-выпуклая фибула из окрестностей дер. Вуолы Всеволожского района;
- случайные находки прибалтийско-финских вещей близ пос. Порошкино и Щеглово

⁵ Григорьев Д.Н. Шлиссельбургская цитадель: Страницы истории // Новый Часовой [СПб.]. 2002. № 13–14. С. 100–104

⁶ Лапшин В.А. Археологическая карта Ленинградской области. Часть II: Восточные и северные районы. СПб.: Изд-во СПбГУ, 1995. С.153–154.

⁷ Там же. С.175.

⁸ Гиппинг А.И. Нева и Ниеншанц. Часть II. СПб., 1909. С. 207–208.

⁹ Рябинин Е.А. Финно-угорские племена в составе Древней Руси. К истории славяно-финских этнокультурных связей: Историко-археологические очерки. СПб.: Изд-во СПбГУ, 1997. С. 66 сл.; Сорокин П.Е. Археологическое изучение средневековых памятников в Приневье. Новые данные по археологии ижоры // Археологическое наследие Санкт-Петербурга. Вып. 2: Древности Ижорской земли. СПб., 2008. С. 88–126.

¹⁰ Рябинин Е.А. Указ. соч. С. 66 сл.; Сорокин П.Е. Указ. соч. С. 88–126.

Кроме селища Морье, предварительно датированного эпохой средневековья, на территории Всеволожского района известно также несколько селищ эпохи нового времени.

Это:

- селище Энколово в 600 м к юго-западу от пос. Энколово, в 300 м к западу от пос. Корабсельки, юго-восточнее автодороги Энколово – Кузьмолово (XV–XVIII вв.);

- селище Мендсары в 0,5 км к юго-западу от дер. Мендсары (XVI–XIX вв.);

- селище Отрадное в 2 км к западу от пос. Отрадное, в 700 м к западу от дачного пос. Большие Пороги, на второй террасе правого берега Невы при впадении р. Черная Речка (материалы от средневековья до XIX в.);

- селище Хапо-Ое в 700 м к юго-востоку от пос. Хапо-Ое, севернее дороги Мяглово – Дубровка (XVIII– XIX вв.);

- селище Орово в 500 м к западу от пос. Орово, южнее автодороги Орово – Янино (XVIII– XIX вв.)¹¹.

- участок исторической дороги из г. Ниена в Шлиссельбург, зафиксированный в междуречье р. Черная и Дегтярка, к северу от совр. Мурманского шоссе.

В 2001 г. в зоне строительства Петербургской кольцевой автодороги во Всеволожском районе А.В. Курбатов произвел охранные раскопки двух позднесредневековых селищ, идентифицировав их с обозначенными на шведских планах XVII в. деревнями Sorrapro и Tukola. Там же исследован слой селища на месте д. Новая, возникшей в нач. XIX в. во владениях канцлера Воронцова¹².

Исходя их архивно-библиографических данных, очевидно, что все известные объекты культурно-исторического наследия удалены от участка обследования на значительные расстояния.

¹¹ Материалы из Архива Департамента государственной охраны, сохранения и использования объектов культурного наследия Комитета по культуре Ленинградской области.

¹² Плоткин К.М. Археологические объекты в пространстве Петербурга // Пространство Санкт-Петербурга. Памятники культурного наследия и современная городская среда: Мат-лы научно-практ. конф. СПб.: Филолог. ф-т СПбГУ, 2003. С.160.

ОБЗОР И АНАЛИЗ КАРТОГРАФИЧЕСКИХ ИСТОЧНИКОВ

Наиболее ранней картой, отражающей систему расселения в Шведской Ингерманландии является так наз., карта Биргенгейма, составленной по шведским материалам 1676 года. На ней показана упоминавшаяся выше дорога из Новгорода в Ниен и поселения на ней - крупное селение elts (Колтуши), дер. arpina (Карпина), olpano. Юго-западнее от elts (Колтуши), в районе участка обследования показаны дер. arvila (к юго-западу от участка), Berge и Gor a – к северу, sulissa – к северо-западу и Sinetsberg и Novaselov – к юго-востоку, в пределах собственно участка обследования и в его ближайших окрестностях поселения отсутствуют (илл. 4). На карте "Mappa Gubernii Petropolitani continens Ingriam neenon Guberniorum Novogorodensis et Wiburgensis partem", составленной Jacob F. Schmidt и отпечатанной около 170 г., система расселения схожа с современной: к северу от участка обследования показаны дер. iuwere и Medino/ К северо-востоку – oltuschi, Bory, C ernov a, стоящая на небольшой речке (соотнести которую логично со современной рекой Черной), к востоку – Wir i, Ianino и Rosmitelovo, к юго-востоку – Manush ino, а к югу – Miaglino, существующие и поныне (илл 5).

На карте Округности Санкт-Петербурга, составленной картографом Александром Вильбрехтом и отпечатанной в 1810 г. также можно видеть аналогичную точность отражения топографического материала, обозначены Колтуши, Вирка, Кахурева, Размителево, Мяглино, генерально показан рельеф, схематично обозначены обрабатываемые земли (илл. 6). В целом, хотя точность перечисленных карт не дает возможности надежно привязать участок обследования, дает возможность проследить историю заселения микрорегиона. Участок обследования показан как находящийся на самом юго-западном краю локальной возвышенности, вершина которой занята деревьями и обрабатываемыми землями. Можно констатировать низкую вероятность открытия культурных напластований Позднего Средневековья – Нового времени в пределах участка обследования.

Карты середины – второй половины XIX века (илл. 7, 8) по качеству топографической съемки, количеству, насыщенности и точности отображаемой информации близки к современным. Территория участка обследования показана как юго-западная часть локальной возвышенности, отдельные строения вдоль дорог. Так же показана сеть местных дорог, части которых наследуют трассы современных проселочных и полевых дорог.

Карты первой половины XX в. (илл. 9, 10) демонстрируют сходную картину освоения территории, показывая уже перечисленные выше села и деревни, местные дороги. Участок обследования – к юго-западу от дер. Размителево, находится на юго-восточном краю всхолмления, севернее местной дороги, идущей на запад, застройка или хозяйственное освоение участков отсутствует. Судя по отсутствию заливки и условных обозначений, участок не залесен, возможно, занят сельскохозяйственными угодьями (полями, сенокосами, выпасами), вне территории деревень застройка и отдельные объекты отсутствуют (илл. 9, 10).

СОВРЕМЕННОЕ СОСТОЯНИЕ УЧАСТКА ОБСЛЕДОВАНИЯ

Участок обследования представляет собой земельный участок, получившийся в результате объединения двух кадастровых участков (№ 47:07:1047002:1646 и № 47:07:1047002:1647). Участок получил кадастровый номер 47:07:1047002:1983, его площадь составляет 17 524 м². В пределах участка проводится проектирование по объекту «Производственно-складской комплекс, S 16 000 м (2-х этажное здание с размещением складских помещений на 1 этаже и офисно-производственных на 2 этаже).

Участок расположен на самом западном краю возвышенности, центральная часть которой занята деревнями Размителево и Мяглово и сельскохозяйственными угодьями их жителей, судя по следам распашки, территория участка обследования в течение долгого времени использовалась как поле (илл. 1-3, 12, 18-20).

Согласно данным кадастровой карты (<https://p .rosreestr.ru/>):

Категория земель - земли населенных пунктов,

Разрешенное использование - для размещения производственных объектов IV-V класса опасности по классификации СанПиН 2.2.1/2.1.1.-2361-08.

Рельеф участка ровный; участок покрыт густой травянистой растительностью. Микрорельеф современной дневной поверхности свидетельствует о многолетней распашке участка.

На время проведения обследования границы участка обследования на местности не обозначены.

Обоснование выводов экспертизы

С целью установления наличия или отсутствия объектов археологического наследия или объектов, обладающих признаками объектов археологического наследия на участке обследования и прилегающей к нему территории, была проведена археологическая разведка.

МЕТОДИКА ИССЛЕДОВАНИЯ

Методика работ соответствовала требованиям действующего «Положения о порядке проведения археологических полевых работ и составления научной отчетной документации», утвержденного постановлением Бюро Отделения историко-филологических наук РАН от 20 июня 2018 г. № 32.

Разведочное обследование было подразделено на несколько этапов. Первый этап включал в себя сбор исходной архивной информации по каждому из участков в архивах (РГИА, ЦГА СПб и Научных архивах ИИМК РАН и ИА РАН). На этом же этапе для участка выполнен подбор исторических карт и их возможно более точная привязка к современной топографической ситуации, совмещение участка обследования, исторических картографических источников и сведений о местонахождении известных археологических памятников.

Второй этап – непосредственно полевые работы. На основании совмещения исторических карт и планов, на топографический план участка нанесены места заложения разведочных археологических шурфов. По результатам визуального осмотра участка принималось решение о закладке шурфа в заранее намеченной точке или корректировке места его заложения. Площадь участка обследования составляет около 1.75 га, всего было заложено 2 разведочных шурфа с учетом методической рекомендации минимального вскрытия культурного слоя при производстве разведочных археологических работ. Все разведочные шурфы были обозначены на плане разведочного обследования, документированы дневниковыми описаниями и фотосъемкой (илл. 2, 3). Шурфы имели размер 1х1 м и были ориентированы по сторонам света; описание шурфов приводится по порядку номеров.

За репер (0) принимался северо-западный угол (дневная поверхность) шурфа. В шурфах отсутствовали признаки объектов археологического наследия, и, в соответствии со ст. 3.12 действующего «Положения о порядке проведения археологических полевых работ и составления научной отчетной документации», фотографически фиксировался только один борт каждого разведочного шурфа. По окончании работ шурфы были засыпаны с восстановлением дернового покрова, что нашло свое отражение в

материалах фотофиксации. Фиксация антропогенного обнажения грунта не осуществлялась. Определение географических координат шурфов производилось с помощью портативных приборов глобального позиционирования Garmin 60CSx в формате градусов, минут и секунд (WGS-84).

Разборка напластований каждого шурфа производилась вручную, лопатами, методом горизонтальных зачисток, по пластам толщиной 0,1 м, а в случае выявления четко выраженной горизонтальной стратиграфии, послойно, с фото и графической фиксацией по мере необходимости. Расчистка объектов и пятен, переборка грунта велись при помощи ножей и пикировок. Для выявления структуры плотных поверхностей и удаления грунта в стесненных условиях при расчистке использовались щетки, кисти и совки. Участок обследован полностью, разведочное обследование не выявило объектов культурного (археологического) наследия, объектов, обладающих признаками объектов культурного наследия и/или отдельных артефактов, возраст которых превышал бы 100 лет, и участок будет использован для хозяйственного освоения.

Последний этап – написание производственного и научного отчетов по проведенным работам.

АРХЕОЛОГИЧЕСКАЯ ШУРФОВКА

В соответствии с техническим заданием на территории обследования было заложено 2 шурфа 1x1 м.

В ходе визуального обследования территории объектов, обладающих признаками объектов культурного наследия, обнаружено не было.

Шурф № 1 размерами 1×1 м был заложен в южной части участка обследования (илл. 2, 3, 13-17). Географические координаты шурфа 59 53 44.32" СШ 30 39 52.23" ВД. В шурфе прослежена следующая стратиграфия:

- дерн и почвенно-растительный слой (темно-серый, почти черный суглинок) с отчетливыми следами распашки суммарной мощностью до 30 см, под которым залегал материк - стерильный, плотный желто-оранжевый суглинок со следами распашки.

Общая глубина шурфа с контрольным прокопом материка составила 55 см. После исследования шурф был рекультивирован (илл. 17).

Артефактов и/или признаков археологического культурного слоя в шурфе не выявлено.

Шурф № 2 размерами 1x1 м был заложен в центральной части участка обследования, к северу от шурфа 1 (илл. 2, 3, 21-25). Географические координаты шурфа – 59 53 46.69" СШ 30 39 50.78" ВД.

В шурфе прослежена следующая стратиграфия:

- дерн и почвенно-растительный слой (темно-серый, почти черный суглинок) с отчетливыми следами распашки суммарной мощностью до 35 см, под которым залегал материк - стерильный, плотный желто-оранжевый суглинок со следами распашки. В верхней части слоя распашки был найден современный напильник.

Общая глубина шурфа с контрольным прокопом материка составила около 60 см.

После исследования шурф был рекультивирован (илл. 25).

Артефактов и/или признаков археологического культурного слоя в шурфе не выявлено.

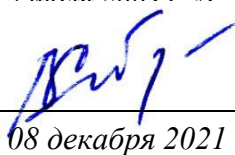
Таким образом, во всех разведочных археологических шурфах прослежена сходная стратиграфическая картина: верхний слой (дерн и почвенный слой) подстилаются археологически стерильным плотным материковым песком. Археологической шурфовкой пройдены все послеледниковые отложения, в которых потенциально можно было бы ожидать обнаружения признаков объектов археологического наследия.

Анализ письменных источников, архивных и картографических материалов также не выявил объектов культурного наследия или объектов, обладающих признаками объектов культурного наследия на территории обследования и в непосредственной близости от нее.

Вывод:

Экспертом сделан вывод о возможности (**положительное заключение**) проведения земляных, строительных, мелиоративных и (или) хозяйственных работ, предусмотренных статьей 25 Лесного кодекса Российской Федерации работ по использованию лесов и иных работ ввиду отсутствия выявленных объектов культурного (археологического) наследия и объектов, обладающих признаками объектов культурного (археологического) наследия, в пределах земельного участка с кадастровым номером 47:07:1047002:1983, расположенного по адресу: Ленинградская область, Всеволожский район, дер. Разметелево.

Документ подписан усиленной квалифицированной цифровой подписью в соответствии с п. 22 Положения о Государственной историко-культурной экспертизе, утвержденного постановлением Правительства от 15 июля 2009 г. № 569.



В.Ю. Соболев

08 декабря 2021 г.

Перечень приложений к заключению экспертизы:

Приложение 1. Библиографические и архивные источники; картографические источники;

Приложение 2. Альбом иллюстраций;

Приложение 3. Копия Разрешительной документации на право проведения археологических работ; Копии документов об аттестации Государственного эксперта Приказ МК РФ № 1809 от 09.11.2021 Об аттестации эксперта по проведению государственной историко-культурной экспертизы и Приложение к нему);

Приложение 4. Копия Договора и Технического задания к Договору на проведение работ;

Приложение 5. Копии документов, предоставленных Заказчиком.

ПРИЛОЖЕНИЯ

ПРИЛОЖЕНИЕ № 1

к Акту государственной историко-культурной экспертизы земельного участка с кадастровым номером 47:07:1047002:1983, расположенного по адресу: Ленинградская область, Всеволожский район, дер. Разметелево, подлежащего воздействию земляных, строительных, мелиоративных, хозяйственных и (или) иных работ, предусмотренных статьей 25 Лесного кодекса РФ работ по использованию лесов (за исключением работ, указанных в пунктах 3, 4 и 7 части 1 статьи 25 Лесного кодекса РФ) и иных работ, в случае если федеральный орган охраны объектов культурного наследия и орган охраны объектов культурного наследия субъекта РФ не имеет данных об отсутствии на указанном земельном участке объектов археологического наследия, включенных в реестр, и выявленных объектов археологического наследия (пп. «д» п. 11 (1) Положения о Государственной историко-культурной экспертизе, утвержденного Постановлением Правительства РФ от 15 июля 2009 года № 569)

БИБЛИОГРАФИЧЕСКИЕ И АРХИВНЫЕ ИСТОЧНИКИ;

КАРТОГРАФИЧЕСКИЕ ИСТОЧНИКИ

БИБЛИОГРАФИЧЕСКИЕ И АРХИВНЫЕ ИСТОЧНИКИ

- Герасимов Д.В., Лисицын С.Н., Тимофеев В.И. Материалы к археологической карте Карельского перешейка. СПб., 2003.
- Гиппинг А.И. Нева и Ниеншанц. Часть II. СПб., 1909.
- Григорьев Д.Н. Шлиссельбургская цитадель: Страницы истории // Новый Часовой [СПб.]. 2002. № 13–14.
- Ивлев В.В. Всеволожский район Ленинградской области. Историко-географический справочник. СПб., 1994.
- Кильдюшевский В.И. Постройки XVв. из раскопок древнего Орешка // КСИА. 1972. Вып. 129. С. 84–89;
- Кирпичников А.Н. Древний Орешек. Л., 1980;
- Кирпичников А.Н., Савков Б.М. Крепость Орешек. М., 1979;
- Лапшин В.А. Археологическая карта Ленинградской области. Часть II: Восточные и северные районы. СПб.: Изд-во СПбГУ, 1995. С.153–154.
- Нежиховский Р.А. Река Нева и Невская губа. Л.: Гидрометеиздат, 1981; Субетто Д.А. История формирования Ладожского озера и его соединения с Балтийским морем // Общество. Среда. Развитие (Тerra humana). 2007. № 1. С. 111–120;
- Никонов А.А. Рождение Невы бурное и потаенное // Общество. Среда. Развитие (Тerra humana). 2009. № 1. С 212–229.
- Плоткин К.М. Археологические объекты в пространстве Петербурга // Пространство Санкт-Петербурга. Памятники культурного наследия и современная городская среда: Мат-лы научно-практ. конф. СПб.: Филолог. ф-т СПбГУ, 2003.
- Рябинин Е.А. Финно-угорские племена в составе Древней Руси. К истории славяно-финских этнокультурных связей: Историко-археологические очерки. СПб.: Изд-во СПбГУ, 1997;
- Сорокин П.Е. Археологическое изучение средневековых памятников в Приневье. Новые данные по археологии ижоры // Археологическое наследие Санкт-Петербурга. Вып. 2: Древности Ижорской земли. СПб., 2008. С. 88–126.
- Субетто Д.А., Давыдова Н.Н., Сапелко Т.В., Вольфарт Б., Вастегорд С., Кузнецов Д.Д. 2003. Климат северо-запада России на рубеже плейстоцена и голоцена // Вестник АН. Серия географическая. № 5, с. 1-12.
- Тарасов М. Я. Памятные этапы битвы за Ленинград // Военно-исторический журнал.- М., 2013. № 1. - С. 18 - 22.
- Шигин Г.А. Битва за Ленинград: крупные операции, "белые пятна», потери / Под ред. Н.Л.Волковского – СПб.: «Полигон», 2004.
- Черных Н.Б. Дендрохронология древнего Орешка // КСИА. 1975. Вып. 144.

КАРТОГРАФИЧЕСКИЕ ИСТОЧНИКИ

«Карта бывших губерний Иван-Города, Яма, Копорья и Нотеборга, составленная по масштабу 1/210000 1827 года под присмотром генерал-майора Шуберта генерального штаба, штабс-капитаном Бергенгеймом 1-м из материалов найденных в шведских архивах, показывающих разделение и состояние одного края в 1676 году».

"Атлас Всероссийской империи", составленный обер-секретарем Сената И.К. Кириловым (1727 г.).

«Карта Санкт-Петербургской губернии и прилегающих областей, на 40 верст от Санкт-Петербурга. Нарисована прапорщиком Соколовым 1 марта 1792 года».

«Подробная топографическая карта окрестностей Санкт-Петербурга» 1870-1890 годов (масштаба 1 верста в 1 англ. дюйме).

Карта издания Военно-Топографического отдела Главного управления ГШ. Напечатана в 1911 году и переиздана к маневрам в 1913 г.

"*Mappa Gubernii Petropolitani continens Ingriam neenon Guberniorum Novogorodensis et Wiburgensis partem*" (автор: Jacob F. Schmidt).

Карты окружности Санкт-Петербурга (картограф Александр Вильбрехт, граверы А. Савинков и Т. Харитонов, 1810 г.).

Топографическая карта частей Санкт-Петербургской и Выборгской губерний хромолитографированная в Военно-топографическом депо в масштабе 1 верста в 1 дюйме, 1867-1869 гг. (масштаба 1 верста в 1 англ. дюйме).

Одноростная карта окрестностей Санкт-Петербурга (1890 г.).

Карта издания Военно-Топографического отдела Главного управления ГШ. Напечатана в 1911 году и переиздана к маневрам в 1913 г.

Карта издания Государственного Картографического Института НТУ ВСНХ СССР (масштаб 1:126000), 1930-е гг.

Финская топографическая карта (*Suomalaisen topografiskartan mittakaavassa*), составленная из листов 1920 - 1940 годов (масштаб в 1 см 500 м).

Топографические карты Ленинградской области (ГШ СА, ГГЦ).

Старые карты России и мира онлайн [Электронный ресурс]. Режим доступа: [http:// www.etomesto.ru](http://www.etomesto.ru).

Старые карты России и мира онлайн [Электронный ресурс]. Режим доступа: [http:// www.retromap.ru/](http://www.retromap.ru/)

ПРИЛОЖЕНИЕ № 2

к Акту государственной историко-культурной экспертизы земельного участка с кадастровым номером 47:07:1047002:1983, расположенного по адресу: Ленинградская область, Всеволожский район, дер. Разметелево, подлежащего воздействию земляных, строительных, мелиоративных, хозяйственных и (или) иных работ, предусмотренных статьей 25 Лесного кодекса РФ работ по использованию лесов (за исключением работ, указанных в пунктах 3, 4 и 7 части 1 статьи 25 Лесного кодекса РФ) и иных работ, в случае если федеральный орган охраны объектов культурного наследия и орган охраны объектов культурного наследия субъекта РФ не имеет данных об отсутствии на указанном земельном участке объектов археологического наследия, включенных в реестр, и выявленных объектов археологического наследия (пп. «д» п. 11 (1) Положения о Государственной историко-культурной экспертизе, утвержденного Постановлением Правительства РФ от 15 июля 2009 года № 569)

АЛЬБОМ ИЛЛЮСТРАЦИЙ

ПРИЛОЖЕНИЕ № 3

по результатам государственной историко-культурной экспертизы земельных участков с кадастровыми номерами 47:02:02011003:21, 47:02:0201003:22, 47:02:0201003:24, находящихся в Выборгском районе Ленинградской области, подлежащих воздействию земляных, строительных, мелиоративных, хозяйственных и (или) иных работ, предусмотренных статьей 25 Лесного кодекса РФ работ по использованию лесов (за исключением работ, указанных в пунктах 3, 4 и 7 части 1 статьи 25 Лесного кодекса РФ) и иных работ, в случае если федеральный орган охраны объектов культурного наследия и орган охраны объектов культурного наследия субъекта РФ не имеет данных об отсутствии на указанном земельном участке объектов археологического наследия, включенных в реестр, и выявленных объектов археологического наследия (пп. «д» п. 11 (1) Положения о Государственной историко-культурной экспертизе, утвержденного Постановлением Правительства РФ от 15 июля 2009 года № 569)

**КОПИЯ РАЗРЕШИТЕЛЬНОЙ ДОКУМЕНТАЦИИ НА ПРАВО
ПРОВЕДЕНИЯ АРХЕОЛОГИЧЕСКИХ РАБОТ;**

**КОПИЯ ПРИКАЗА № 1809 от 09.11.2021 «ОБ АТТЕСТАЦИИ ЭКСПЕРТОВ ПО
ПРОВЕДЕНИЮ ГОСУДАРСТВЕННОЙ ИСТОРИКО-КУЛЬТУРНОЙ
ЭКСПЕРТИЗЫ» И ПРИЛОЖЕНИЯ К НЕМУ**



Министерство культуры Российской Федерации

ОТКРЫТЫЙ ЛИСТ

№ 2785-2021

Настоящий открытый лист выдан:

Соболеву Владиславу Юрьевичу

паспорт

(серия номер паспорта)

на право проведения археологических полевых работ в зоне строительства распределительного газопровода для газоснабжения жилых домов в дер. Коммунар (этап ПИР); на земельных участках с кадастровыми номерами 47:20:0211002:300 в зоне строительства здания бани с террасой; 47:20:0211002:276 в зоне строительства административного здания с террасой в границах дер. Логи Кингисеппского района; 47:15:0101004:28 по просп. Александра Невского, з/у № 47 в г. Сосновый Бор; 47:14:0602001:66, Виллозское сельское поселение, Офицерское село, участок 8/6 в Ломоносовском районе; 47:02:0201003:24, 47:02:0201003:22, 47:02:02011003:21 в Выборгском районе; строительства распределительного газопровода дер. Лезье Кировского района; на земельных участках с кадастровыми номерами 47:14:0501006:333 в дер. Куттузи Аннинского городского поселения Ломоносовского района; 47:07:1047002:164 и 47:07:1047002:1647 в зоне строительства производственно-складского комплекса в дер. Разметелево Всеволожского района; строительства объектов «МНПП «Ярославль – Приморск», DN 700, 472 км, руч. Снигель. ЛРНУ. Реконструкция»; «ППМНПП «Ярославль – Приморск 2», DN 700, через р. Пчевжа, 486. ЛРНУ. Реконструкция» в Киришском районе; реконструкции автомобильной дороги «Подъезд к дер. Хаймино» в Гатчинском районе Ленинградской области.

На основании открытого листа

Соболев Владислав Юрьевич

(Ф.И.О)

имеет право производить следующие археологические полевые работы: **археологические разведки с осуществлением локальных земляных работ на указанной территории в целях выявления объектов археологического наследия, уточнения сведений о них и планирования мероприятий по обеспечению их сохранности.**

Передоверие права на проведение археологических полевых работ по данному открытому листу другому лицу запрещается.

Срок действия открытого листа: с **22 октября 2021 г.** по **31 декабря 2021 г.**

Дата принятия решения о предоставлении открытого листа: **22 октября 2021 г.**

Первый заместитель Министра

(должность)

(подпись)

С.Г.Обрывалин

(Ф.И.О.)

Дата **22 октября 2021 г.**

М.П.

024882



**МИНИСТЕРСТВО КУЛЬТУРЫ
РОССИЙСКОЙ ФЕДЕРАЦИИ**

ПРИКАЗ

от 9 ноября 2021 г.

Москва

№ 1809

**Об аттестации экспертов по проведению государственной
историко-культурной экспертизы**

В соответствии с Федеральным законом от 25 июня 2002 г. № 73-ФЗ «Об объектах культурного наследия (памятниках истории и культуры) народов Российской Федерации», пунктом 9 Положения о государственной историко-культурной экспертизе, утвержденного постановлением Правительства Российской Федерации от 15 июля 2009 г. № 569, Положением о порядке аттестации экспертов по проведению государственной историко-культурной экспертизы, утвержденным приказом Минкультуры России от 26 августа 2010 г. № 563 (в редакции приказа Минкультуры России от 17 октября 2011 г. № 1003), руководствуясь Положением об аттестационной комиссии Минкультуры России, утвержденным приказом Минкультуры России от 29 декабря 2011 г. № 1276, протоколами заседания аттестационной комиссии Министерства культуры Российской Федерации по аттестации экспертов по проведению государственной историко-культурной экспертизы от 26 октября 2021 г., от 27 октября 2021 г., п р и к а з ы в а ю:

1. Аттестовать экспертов по проведению государственной историко-культурной экспертизы согласно приложению к настоящему приказу.

2. Департаменту государственной охраны культурного наследия (Р.А.Рыбало) обеспечить размещение информации об аттестованных экспертах на официальном сайте Минкультуры России в сети Интернет.

3. Контроль за исполнением настоящего приказа оставляю за собой.

Первый заместитель Министра



С.Г.Обрывалин

Приложение
к приказу Министерства культуры
Российской Федерации
от « 9 » кабале 2021 г.
№ 1809

Аттестованные эксперты по проведению
государственной историко-культурной экспертизы

№ п / п	Фамилия, имя, отчество соискателя	Решение о присвоении статуса аттестованного эксперта:
1.	Барашев Михаил Анатольевич	<ul style="list-style-type: none">- выявленные объекты культурного наследия в целях обоснования целесообразности включения данных объектов в реестр.- документы, обосновывающие включение объектов культурного наследия в реестр;- документы, обосновывающие изменение категории историко-культурного значения объекта культурного наследия.
2.	Васютин Олег Иванович	<ul style="list-style-type: none">- выявленные объекты культурного наследия в целях обоснования целесообразности включения данных объектов в реестр.- документы, обосновывающие включение объектов культурного наследия в реестр;- проектная документация на проведение работ по сохранению объектов культурного наследия;документация или разделы документации, обосновывающие меры по обеспечению сохранности объекта культурного наследия, включенного в реестр, выявленного объекта культурного наследия либо объекта, обладающего признаками объекта культурного наследия, при проведении земляных, мелиоративных, хозяйственных работ, указанных в статье 30 Федерального закона от 25.06.2002 № 73-ФЗ «Об объектах культурного наследия (памятниках истории и культуры) народов Российской Федерации» (далее – Федеральный закон) работ по использованию лесов и иных работ в границах территории объекта культурного наследия либо на земельном участке, непосредственно связанном с земельным участком в границах территории объекта культурного наследия.

		<p>хозяйственных работ, указанных в статье 30 Федерального закона работ по использованию лесов и иных работ в границах территории объекта культурного наследия либо на земельном участке, непосредственно связанном с земельным участком в границах территории объекта культурного наследия.</p>
28.	Соболев Владислав Юрьевич	<ul style="list-style-type: none"> - выявленные объекты культурного наследия в целях обоснования целесообразности включения данных объектов в реестр; - документы, обосновывающие включение объектов культурного наследия в реестр; - документы, обосновывающие исключение объектов культурного наследия из реестра; - земли, подлежащие воздействию земляных, строительных, мелиоративных, хозяйственных работ, предусмотренных статьей 25 Лесного кодекса Российской Федерации работ по использованию лесов (за исключением работ, указанных в пунктах 3, 4 и 7 части 1 статьи 25 Лесного кодекса Российской Федерации) и иных работ, в случае, если указанные земли расположены в границах территорий, утвержденных в соответствии с пунктом 34.2 пункта 1 статьи 9 Федерального закона; - документация или разделы документации, обосновывающие меры по обеспечению сохранности объекта культурного наследия, включенного в реестр, выявленного объекта культурного наследия либо объекта, обладающего признаками объекта культурного наследия, при проведении земляных, мелиоративных, хозяйственных работ, указанных в статье 30 Федерального закона работ по использованию лесов и иных работ в границах территории объекта культурного наследия либо на земельном участке, непосредственно связанном с земельным участком в границах территории объекта культурного наследия; - документация, за исключением научных отчетов о выполненных археологических полевых работах, содержащая результаты исследований, в соответствии с которыми определяется наличие или отсутствие объектов, обладающих признаками объекта культурного наследия, на земельных участках, подлежащих воздействию земляных, строительных, мелиоративных, хозяйственных работ, указанных в статье 30 Федерального закона работ по использованию лесов и иных работ.

ПРИЛОЖЕНИЕ № 4

к Акту государственной историко-культурной экспертизы земельного участка с кадастровым номером 47:07:1047002:1983, расположенного по адресу: Ленинградская область, Всеволожский район, дер. Разметелево, подлежащего воздействию земляных, строительных, мелиоративных, хозяйственных и (или) иных работ, предусмотренных статьей 25 Лесного кодекса РФ работ по использованию лесов (за исключением работ, указанных в пунктах 3, 4 и 7 части 1 статьи 25 Лесного кодекса РФ) и иных работ, в случае если федеральный орган охраны объектов культурного наследия и орган охраны объектов культурного наследия субъекта РФ не имеет данных об отсутствии на указанном земельном участке объектов археологического наследия, включенных в реестр, и выявленных объектов археологического наследия (пп. «д» п. 11 (1) Положения о Государственной историко-культурной экспертизе, утвержденного Постановлением Правительства РФ от 15 июля 2009 года № 569)

КОПИЯ ДОГОВОРА НА ПРОВЕДЕНИЕ ГОСУДАРСТВЕННОЙ ИСТОРИКО-КУЛЬТУРНОЙ ЭКСПЕРТИЗЫ

ДОГОВОР № 22/10

г. Санкт-Петербург

«05» октября 2021 г.

Индивидуальный предприниматель Аврух Лев Григорьевич (ИП Аврух Лев Григорьевич), именуемый в дальнейшем «ЗАКАЗЧИК», в лице Авруха Льва Григорьевича, действующего на основании записи ОГРНИП № 319784700004521, с одной стороны, и государственный эксперт Соболев Владислав Юрьевич, аттестован приказом Министерства культуры РФ от 09.11.2021 № 1809, именуемый в дальнейшем «Подрядчик», с другой стороны, именуемые в дальнейшем «Стороны», заключили настоящий договор, далее по тексту именуемый «Договор», о нижеследующем:

1. ПРЕДМЕТ ДОГОВОРА

1.1. Заказчик поручает, а Подрядчик принимает на себя обязательства по проведению государственной историко-культурной экспертизы земельного участка с кадастровым номером 47:07:1047002:1983, расположенного по адресу: Ленинградская область, Всеволожский р-н, дер. Разметелево, подлежащего воздействию земляных, строительных, мелиоративных, хозяйственных и (или) иных работ, предусмотренных статьей 25 Лесного кодекса РФ работ по использованию лесов (за исключением работ, указанных в пунктах 3, 4 и 7 части 1 статьи 25 Лесного кодекса РФ) и иных работ, в случае если федеральный орган охраны объектов культурного наследия и орган охраны объектов культурного наследия субъекта РФ не имеет данных об отсутствии на указанном земельном участке объектов археологического наследия, включенных в реестр, и выявленных объектов археологического наследия (пп. «д» п. 11 (1) Положения о Государственной историко-культурной экспертизе, утвержденного Постановлением Правительства РФ от 15 июля 2009 года № 569) - (далее – Работа).

1.2. Научные, технические, экономические и другие требования к выполняемой Работе должны соответствовать нормативным документам Российской Федерации, субъектов Федерации, ведомственным документам, а также техническому заданию (Приложение №1). Техническое задание содержит все исходные данные, необходимые для выполнения Работы Подрядчиком по настоящему Договору.

2. СТОИМОСТЬ РАБОТ И ПОРЯДОК ОПЛАТЫ

2.1. Стоимость Работ определяется соглашением о договорной цене (Приложение №2 к настоящему договору).

2.2. Оплата Работ, выполненных по настоящему Договору, производится Заказчиком посредством перечисления денежных средств безналичным платежом на расчетный счет Подрядчика, указанный в разделе 12 Договора. Датой исполнения Заказчиком платежных обязательств по Договору считается дата списания денежных средств с расчетного счета Заказчика.

2.3. Подрядчик считается выполнившим Работы в полном объеме после надлежащего исполнения всех предусмотренных настоящим Договором обязательств, при условии подписании Сторонами Акта сдачи-приемки выполненных работ по Договору, подтверждающего выполнение Подрядчиком Работ по Договору в полном объеме.

2.4. Подрядчик имеет право досрочно произвести сдачу Заказчику надлежащим образом выполненного результата Работ по Договору.

3. СРОКИ ПРОВЕДЕНИЯ РАБОТ

3.1. Начало выполнения Работ по настоящему договору: 05.10.2021 г.

3.2. Окончание работ по настоящему Договору: 10.12.2021 г.

4. ОБЯЗАННОСТИ СТОРОН

4.1. *Заказчик обязуется:*

Заказчик _____

Подрядчик _____

4.1.1. Принять выполненную работу с надлежащим качеством и в срок и оплатить Подрядчику установленную стоимость в порядке и на условиях, предусмотренных настоящим Договором, а также Дополнительными соглашениями к Договору.

4.1.2 Заказчик вправе оказывать Подрядчику содействие в выполнении предмета настоящего Договора, в том числе предоставлять необходимые документы и информацию, по письменному требованию Подрядчика.

4.1.3 Заказчик вправе осуществлять контроль за ходом и качеством выполняемых Подрядчиком работ, не вмешиваясь в его оперативно-хозяйственную деятельность.

4.2. *Подрядчик обязуется:*

4.2.1. Своевременно, должным образом, в срок и с надлежащим качеством выполнить принятые на себя обязательства, в соответствии с условиями настоящего Договора, в том числе Технического задания (Приложение №1), а также в соответствии с требованиями, предъявляемыми действующим законодательством.

4.2.2. Передать Заказчику готовую документацию, которая является результатом Работ, в сроки, предусмотренные п.3.1. настоящего Договора.

4.2.3. Подрядчик вправе по своему усмотрению и за свой счет привлекать третьи лица к исполнению Работ, предусмотренных настоящим Договором, отвечая за действия третьих лиц как за свои собственные.

4.2.4. Немедленно предупредить Заказчика обо всех не зависящих от него обстоятельствах, которые могут повлиять на качество выполнения Работы либо создают невозможность завершения Работы в срок.

4.2.5. Передать результат Работы, а также иную документацию разработанную (полученную) в ходе выполнения Работ по настоящему Договору и имеющую непосредственное отношение к результату Работы и необходимую для использования результата Работы, Заказчику.

4.2.6. Не передавать результат Работы третьим лицам без согласия Заказчика.

5. ПОРЯДОК СДАЧИ И ПРИЕМКИ РАБОТ

5.1. В сроки, установленные Дополнительным соглашением, Подрядчик передает уполномоченному представителю Заказчика акт сдачи – приемки выполненных Работ с приложенными к нему документами (на бумажном и электронном носителях).

5.2. Работа считается выполненной после передачи отчета о проведении археологического сопровождения Заказчику и подписания Заказчиком акта сдачи-приемки выполненных работ.

5.3. После подписания акта сдачи-приемки выполненных работ, работы считаются принятыми и должны быть оплачены в соответствии с пунктом 2.3. настоящего договора.

6. ОТВЕТСТВЕННОСТЬ СТОРОН

6.1. При нарушении Подрядчиком сроков сдачи Работ он обязан уплатить пени в размере 0,05% от стоимости Работ за каждый день просрочки, но не более 10% от стоимости работ.

6.2. При задержке Заказчиком платежей за выполненную Работу надлежащим качеством, предусмотренных в настоящем Договоре Заказчик уплачивает пени в размере 0,05% от стоимости работ за каждый день просрочки, но не более 10% от стоимости работ.

6.3. Во всех иных случаях, Стороны несут ответственность за неисполнение или ненадлежащее исполнение своих обязательств по настоящему Договору в соответствии с действующим законодательством Российской Федерации.

6.4. Применение любой меры ответственности, предусмотренной настоящим Договором, равно как и действующим законодательством Российской Федерации, распространяющимися на отношения, регулируемые настоящим Договором, должно сопровождаться направлением претензии (уведомления) на адрес Подрядчика vlad.sobolev@gmail.com, с указанием в ней характера нарушения. Направление указанного

Заказчик _____

Подрядчик _____

уведомления является обязательным условием. Срок ответа на претензию 10 (Десять) дней с даты получения адресатом.

7. ОБСТОЯТЕЛЬСТВА НЕПРЕОДОЛИМОЙ СИЛЫ

7.1. Ни одна из Сторон не несет ответственности перед другой Стороной за неисполнение или ненадлежащее исполнение обязательств по настоящему Договору, обусловленное действием обстоятельств непреодолимой силы, т.е. чрезвычайных и непредотвратимых при данных условиях обстоятельств, в том числе объявленной или фактической войной, гражданскими волнениями, эпидемиями, блокадами, эмбарго, пожарами, землетрясениями, наводнениями и другими природными стихийными бедствиями, изданием актов органов государственной власти.

7.2. Свидетельство, выданное соответствующим компетентным органом, является достаточным подтверждением наличия и продолжительности действия обстоятельств непреодолимой силы.

7.3. Сторона, которая не исполняет своих обязательств вследствие действия обстоятельств непреодолимой силы, должна не позднее, чем в трехдневный срок известить другую Сторону о таких обстоятельствах и их влиянии на исполнение обязательств по настоящему Договору путем отправления уведомления на адрес официальной электронной почты другой Стороны.

7.4. Если обстоятельства непреодолимой силы действует на протяжении 3 (трех) последовательных месяцев, настоящий Договор может быть расторгнут по соглашению Сторон, либо в порядке, установленном пунктом 8.3. настоящего Договора.

7.5. В случае расторжения настоящего Договора по причине, указанной в пункте 7.4. настоящего Договора, Подрядчик не возвращает Заказчику денежные средства, перечисленные ему в качестве предоплаты, на расчетный счет Заказчика.

8. РАЗРЕШЕНИЕ СПОРОВ

8.1. Все споры, возникающие при исполнении настоящего Договора, решаются Сторонами путем переговоров.

8.2. Если Стороны не придут к соглашению путем переговоров, все споры рассматриваются в претензионном порядке. Срок рассмотрения претензии – 10 (Десять) дней с даты получения претензии.

8.3. В случае если споры не урегулированы Сторонами с помощью переговоров и в претензионном порядке, то они передаются заинтересованной Стороной в арбитражный суд в соответствии с действующим законодательством Российской Федерации.

9. ПОРЯДОК ВНЕСЕНИЯ ИЗМЕНЕНИЙ, ДОПОЛНЕНИЙ В ДОГОВОР И ЕГО РАСТОРЖЕНИЯ

9.1. В настоящий Договор могут быть внесены изменения и дополнения, которые оформляются дополнительными соглашениями к настоящему Договору.

9.2. Настоящий Договор может быть досрочно расторгнут по основаниям, предусмотренным законодательством Российской Федерации и настоящим Договором.

10. КОММЕРЧЕСКАЯ ТАЙНА

10.1. Условия настоящего Договора, а также вся информация, полученная в ходе реализации настоящего Договора, считается конфиденциальной и не подлежит разглашению или передаче третьим лицам, как в период действия настоящего Договора, так и по окончании его действия без согласования с другой Стороной. Исключение составляют сведения, направляемые по оформленному запросу должностных лиц органов государственной власти и управления, судов в соответствии с законодательством РФ.

10.2. Стороны обязуются также не разглашать информацию, включающую:

Заказчик _____

Подрядчик _____

- техническую информацию, которая к моменту ее разглашения является государственной собственностью Российской Федерации, собственностью Заказчика, Подрядчика или других лиц, участвующих в строительстве Объекта;
- техническую информацию, которая была получена Заказчиком или Подрядчиком от какой-либо третьей стороны, потребовавшей ее неразглашения.

10.3. Финансовая информация не подлежит разглашению.

11. ПРОЧИЕ УСЛОВИЯ

11.1. Право собственности на результаты Работ по настоящему Договору принадлежит Заказчику.

11.2. Стороны обязаны информировать друг друга путем отправления уведомления на адрес официальной электронной почты другой Стороны обо всех изменениях, касающихся их юридических адресов, платежных реквизитов, а также о реорганизации, ликвидации, изменениях размера уставного капитала, изменениях в учредительных документах в течение 3-х (трех) рабочих дней со дня получения свидетельства о государственной регистрации этих изменений.

11.3. В случае досрочного расторжения настоящего Договора по основаниям, предусмотренным законодательством Российской Федерации, авансовый платеж Заказчику не возвращается.

11.4. Все приложения к настоящему Договору являются его неотъемлемыми частями.

11.5. Настоящий Договор составлен в двух экземплярах, имеющих одинаковую силу, по одному для каждой из Сторон.

Приложения:

1. Техническое задание;
2. Соглашение о договорной цене.

12. ЮРИДИЧЕСКИЕ АДРЕСА И ПЛАТЕЖНЫЕ РЕКВИЗИТЫ СТОРОН

<p>Заказчик: ИП Аврух Лев Григорьевич Юридический адрес: 197371, Санкт-Петербург, ул. Ольховая, д. 14, корп.1, 230 ОГРНИП: 319784700004521 ИНН: 781011648229 Номер счёта: 40802810232280001927 Банк: ФИЛИАЛ «САНКТ-ПЕТЕРБУРГСКИЙ» АО «АЛЬФА-БАНК» БИК: 044030786 Кор. счёт: 30101810600000000786</p>	<p>Подрядчик: Соболев Владислав Юрьевич Аттестован приказом Министерства культуры РФ от 09.11.2021 № 1809</p>
--	--

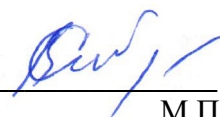
Заказчик
ИП Аврух Лев Григорьевич

Исполнитель:
Соболев Владислав Юрьевич



Аврух Л.Г.

М.П.



Соболев В. Ю.

М.П.

Заказчик _____



Подрядчик _____

Утверждаю
ИП Аврух Лев Григорьевич

Согласовано
Соболев Владислав Юрьевич



М.П.

Аврух Л.Г.

М.П.

Соболев В. Ю.

ТЕХНИЧЕСКОЕ ЗАДАНИЕ

на проведение государственной историко-культурной экспертизы земельного участка с кадастровым номером 47:07:1047002:1983, расположенного по адресу: Ленинградская область, Всеволожский р-н, дер. Разметелево, подлежащего воздействию земляных, строительных, мелиоративных, хозяйственных и (или) иных работ, предусмотренных статьей 25 Лесного кодекса РФ работ по использованию лесов (за исключением работ, указанных в пунктах 3, 4 и 7 части 1 статьи 25 Лесного кодекса РФ) и иных работ, в случае если федеральный орган охраны объектов культурного наследия и орган охраны объектов культурного наследия субъекта РФ не имеет данных об отсутствии на указанном земельном участке объектов археологического наследия, включенных в реестр, и выявленных объектов археологического наследия (пп. «д» п. 11 (1) Положения о Государственной историко-культурной экспертизе, утвержденного Постановлением Правительства РФ от 15 июля 2009 года № 569)

1. Общие положения

1.1. **Наименование работы:** проведение государственной историко-культурной экспертизы земельного участка с кадастровым номером 47:07:1047002:1983, расположенного по адресу: Ленинградская область, Всеволожский р-н, дер. Разметелево, подлежащего воздействию земляных, строительных, мелиоративных, хозяйственных и (или) иных работ, предусмотренных статьей 25 Лесного кодекса РФ работ по использованию лесов (за исключением работ, указанных в пунктах 3, 4 и 7 части 1 статьи 25 Лесного кодекса РФ) и иных работ, в случае если федеральный орган охраны объектов культурного наследия и орган охраны объектов культурного наследия субъекта РФ не имеет данных об отсутствии на указанном земельном участке объектов археологического наследия, включенных в реестр, и выявленных объектов археологического наследия (пп. «д» п. 11 (1) Положения о Государственной историко-культурной экспертизе, утвержденного Постановлением Правительства РФ от 15 июля 2009 года № 569).

1.2. **Основание для выполнения работ:** Договор № 22/10 от 05.10.2021 г.

1.3. **Заказчик:** ИП Аврух Лев Григорьевич.

1.4. **Исполнитель:** Государственный эксперт Соболев Владислав Юрьевич.

2. **Цель работы:** определение возможности проведения земляных, строительных, мелиоративных и хозяйственных работ на земельном участке с кадастровым номером 47:07:1047002:1983, расположенного по адресу: Ленинградская область, Всеволожский р-н, дер. Разметелево.

3. Основная нормативно-техническая документация:

3.1. Федеральный закон от 25 июня 2002 № 73-ФЗ (в ред. от 08.03.2015) «Об объектах (памятниках истории и культуры) народов Российской Федерации».

3.2. Приказ Минкультуры СССР от 13.05.1986 №203 «Инструкция о порядке учета, обеспечения сохранности, содержания, использования и реставрации недвижимых памятников истории и культуры».

3.3. Постановление Правительства РФ от 15 июля 2009 г. N 569 "Об утверждении Положения о государственной историко-культурной экспертизе".

4. Состав работ:

4.1. Предварительные работы (сбор исходных данных):

- 4.1.1. Составление перечня фондовых, архивных источников по состоянию на 2020 год;
- 4.1.2. Проработка печатных материалов по региону исследований;
- 4.1.3. Проведение историко-библиографических и архивных исследований;
- 4.1.4. Составление исторической справки по территории;
- 4.1.5. Изучение, анализ и обобщение полученных материалов;
- 4.3.8. Составление отчетной документации;
- 4.3.9. Передача отчетной документации Заказчику.

5. Отчетная документация.

5.1. Акт государственной историко-культурной экспертизы земельного участка с кадастровым номером 47:07:1047002:1983, расположенного по адресу: Ленинградская область, Всеволожский р-н, дер. Разметелево, подлежащего воздействию земляных, строительных, мелиоративных, хозяйственных и (или) иных работ, предусмотренных статьей 25 Лесного кодекса РФ работ по использованию лесов (за исключением работ, указанных в пунктах 3, 4 и 7 части 1 статьи 25 Лесного кодекса РФ) и иных работ, в случае если федеральный орган охраны объектов культурного наследия и орган охраны объектов культурного наследия субъекта РФ не имеет данных об отсутствии на указанном земельном участке объектов археологического наследия, включенных в реестр, и выявленных объектов археологического наследия (пп. «д» п. 11 (1) Положения о Государственной историко-культурной экспертизе, утвержденного Постановлением Правительства РФ от 15 июля 2009 года № 569).

6. Технические требования к выполнению работ.

6.1. Отчетная документация должна соответствовать требованиям Постановления Правительства РФ от 15 июля 2009 г. № 569 "Об утверждении Положения о государственной историко-культурной экспертизе.

6.2. Окончательная отчетная документация по работам сдается в 2 экземплярах на бумажных носителях, 1 экземпляре в электронном виде.

ПРИЛОЖЕНИЕ № 5

к Акту государственной историко-культурной экспертизы земельного участка с кадастровым номером 47:07:1047002:1983, расположенного по адресу: Ленинградская область, Всеволожский район, дер. Разметелево, подлежащего воздействию земляных, строительных, мелиоративных, хозяйственных и (или) иных работ, предусмотренных статьей 25 Лесного кодекса РФ работ по использованию лесов (за исключением работ, указанных в пунктах 3, 4 и 7 части 1 статьи 25 Лесного кодекса РФ) и иных работ, в случае если федеральный орган охраны объектов культурного наследия и орган охраны объектов культурного наследия субъекта РФ не имеет данных об отсутствии на указанном земельном участке объектов археологического наследия, включенных в реестр, и выявленных объектов археологического наследия (пп. «д» п. 11 (1) Положения о Государственной историко-культурной экспертизе, утвержденного Постановлением Правительства РФ от 15 июля 2009 года № 569)

КОПИИ ДОКУМЕНТОВ, ПРЕДОСТАВЛЕННЫХ ЗАКАЗЧИКОМ



**ЗАМЕСТИТЕЛЬ
ПРЕДСЕДАТЕЛЯ ПРАВИТЕЛЬСТВА
ЛЕНИНГРАДСКОЙ ОБЛАСТИ -
ПРЕДСЕДАТЕЛЬ КОМИТЕТА
ПО СОХРАНЕНИЮ КУЛЬТУРНОГО НАСЛЕДИЯ**

191311, Санкт-Петербург, ул. Смольного, д.3
Тел./факс: 8 (812) 539-45-00
E-mail: okn@lenreg.ru

22.07.2021 № ИСХ-4309/2021

На № _____ от _____

Генеральному директору
ООО «ЦЛИП УМЭко»

Смирнову Ю.В.

Обуховской обороны пр.,
д.76, лит. Р,
Санкт-Петербург, 192029

info@umeko.ru

Комитет по сохранению культурного наследия Ленинградской области (далее – Комитет) рассмотрел Ваше обращение от 28.06.2021 № 671 (вход. № ВХ-4581/2021 от 29.06.2021) о предоставлении сведений о наличии (отсутствии) объектов культурного наследия, защитных зон, зон охраны в связи с проведением инженерно-экологических изысканий по объекту: «Производственно-складской комплекс, S ~ 16 000 м.кв., на территории объединённых участков № 47:07:1047002:1646 и 47:07:1047002:1647 (2-х этажное здание с размещением складских помещений на 1 этаже и офисно-производственных на 2 этаже), расположенный по адресу: завод во Всеволожском р-не, дер. Разметелево, площадью 1.78 Га», расположенному на земельном участке с кадастровым номером 47:07:1047002:1983 (далее – территория изысканий).

По итогам рассмотрения сообщаем следующее.

Территория изысканий расположена вне зон охраны, защитных зон объектов культурного наследия.

В границах территории изысканий отсутствуют объекты культурного наследия, включенные в единый государственный реестр объектов культурного наследия народов Российской Федерации, выявленные объекты культурного наследия.

Сведениями об отсутствии в границах территории изысканий объектов археологического наследия и объектов, обладающих признаками объекта культурного наследия (в т.ч. археологического), Комитет не располагает.

В целях определения наличия или отсутствия объектов археологического наследия либо объектов, обладающих признаками объекта археологического наследия, согласно ст.28 Федерального закона от 25.06.2002 № 73-ФЗ «Об объектах культурного наследия (памятниках истории и культуры) народов Российской Федерации» (далее - Федеральный закон № 73-ФЗ) на земельных участках, землях лесного фонда или в границах водных объектов или их частей, подлежащих воздействию земляных, строительных, мелиоративных, хозяйственных работ, проводится государственная историко-культурная экспертиза (до начала указанных работ).

В соответствии с п. 56 ст. 26 Федерального закона от 03.08.2018 № 342-ФЗ «О внесении изменений в градостроительный кодекс Российской Федерации и отдельные законодательные акты Российской Федерации» (далее – Федеральный закон № 342-ФЗ) до утверждения в соответствии с пп. 34.2, п. 1 ст. 9 Федерального закона № 73-ФЗ границ территорий, в отношении которых у федеральных органов государственной власти, органов государственной власти субъектов Российской Федерации и органов местного самоуправления, уполномоченных в области сохранения, использования, популяризации и государственной охраны объектов культурного наследия, имеются основания предполагать наличие на таких территориях объектов археологического наследия либо объектов, обладающих признаками объекта археологического наследия, государственная историко-культурная экспертиза проводится в соответствии с абзацем девятым ст. 28, абзацем третьим ст. 30, п. 3 ст. 31 Федерального закона № 73-ФЗ (в редакции, действовавшей до дня официального опубликования Федерального закона № 342-ФЗ).

Учитывая изложенное, Заказчик работ в соответствии со ст. 5.1, 28, 30, 31, 32, 36, 45.1 Федерального закона № 73-ФЗ, п.56 ст.26 Федерального закона № 342-ФЗ обязан:

- обеспечить проведение и финансирование государственной историко-культурной экспертизы земельного участка, подлежащего воздействию земляных, строительных, хозяйственных и иных работ, путем археологической разведки, в порядке, установленном ст. 45.1 Федерального закона № 73-ФЗ;

- представить в Комитет документацию, подготовленную на основании археологических полевых работ, содержащую результаты исследований, в соответствии с которыми определяется наличие или отсутствие объектов археологического наследия и объектов, обладающих признаками объекта археологического наследия, на земельном участке, подлежащем воздействию земляных, строительных, хозяйственных и иных работ, а также заключение государственной историко-культурной экспертизы указанной документации (либо земельного участка).

В случае обнаружения в границах земельного участка, подлежащего воздействию земляных, строительных, хозяйственных и иных работ объектов, обладающих признаками объекта археологического наследия, и после принятия Комитетом решения о включении данного объекта в перечень выявленных объектов культурного наследия:

- разработать в составе проектной документации раздел об обеспечении сохранности выявленного объекта культурного наследия или о проведении спасательных археологических работ или проект обеспечения сохранности выявленного объекта культурного наследия либо план проведения спасательных археологических полевых работ, включающих оценку воздействия проводимых работ на указанный объект культурного наследия (далее документация или раздел документации, обосновывающий меры по обеспечению сохранности выявленного объекта культурного (археологического) наследия);

- получить по документации или разделу документации, обосновывающей меры по обеспечению сохранности выявленного объекта культурного наследия

заключение государственной историко-культурной экспертизы и представить его совместно с указанной документацией в Комитет на согласование;

- обеспечить реализацию согласованной Комитетом документации, обосновывающей меры по обеспечению сохранности выявленного объекта культурного (археологического) наследия.

Порядок организации, проведения и рассмотрения заключения государственной историко-культурной экспертизы определен Положением о государственной историко-культурной экспертизе, утвержденным Постановлением Правительства Российской Федерации от 15.07.2009 № 569. Со списком аттестованных экспертов можно ознакомиться на официальном сайте Министерства культуры Российской Федерации: mkrf.ru.

Заместитель Председателя
Правительства Ленинградской области –
председатель комитета

В.О. Цой

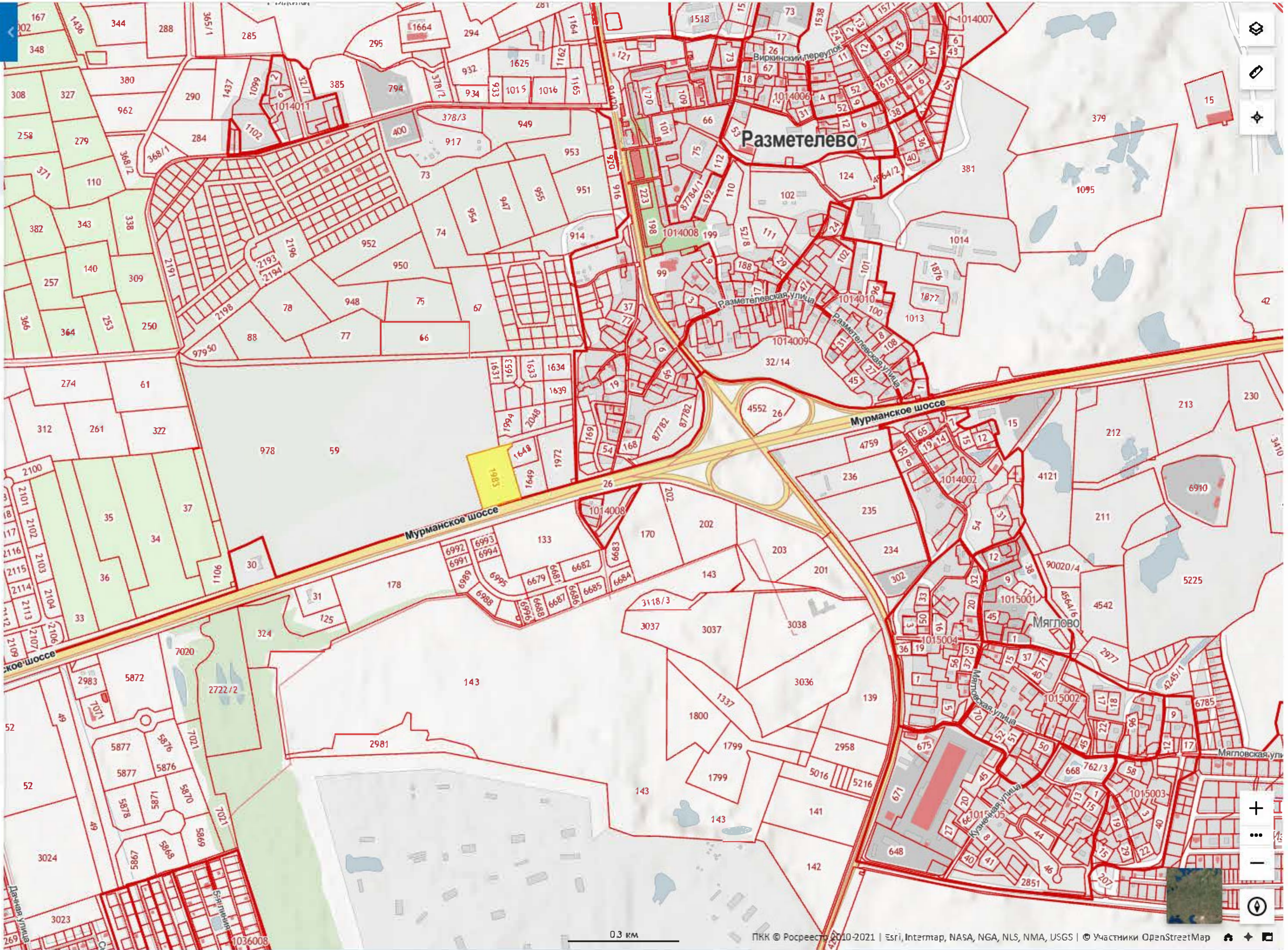


Участки 47:7:1047002:1983

Земельный Участок 47:07:1047002:1983
Ленинградская область, Всеволожский район, Колтушское сельское поселение
Для размещения производственных объектов IV-V класса опасности по классификации СанПиН 2.2.1/2.1.1.-2361-08
План ЗУ → План КК → Создать участок ЖС →

Информация Услуги

Тип:	Объект недвижимости
Вид:	Земельный участок
Кадастровый номер:	47:07:1047002:1983
Кадастровый квартал:	47:07:1047002
Адрес:	Ленинградская область, Всеволожский район, Колтушское сельское поселение
Площадь уточненная:	17 524 кв. м
Статус:	Учетный
Категория земель:	Земли населённых пунктов
Разрешенное использование:	Для размещения производственных и административных зданий, строений, сооружений и обслуживающих их объектов
по документу:	Для размещения производственных объектов IV-V класса опасности по классификации СанПиН 2.2.1/2.1.1.-2361-08
Форма собственности:	Частная собственность
Кадастровая стоимость:	20 727 036,72 руб.
дата определения:	20.04.2021
дата утверждения:	
дата внесения сведений:	04.05.2021
дата применения:	04.05.2021



Участки 47:7:1047002:1983

Земельный участок 47:07:1047002:1983

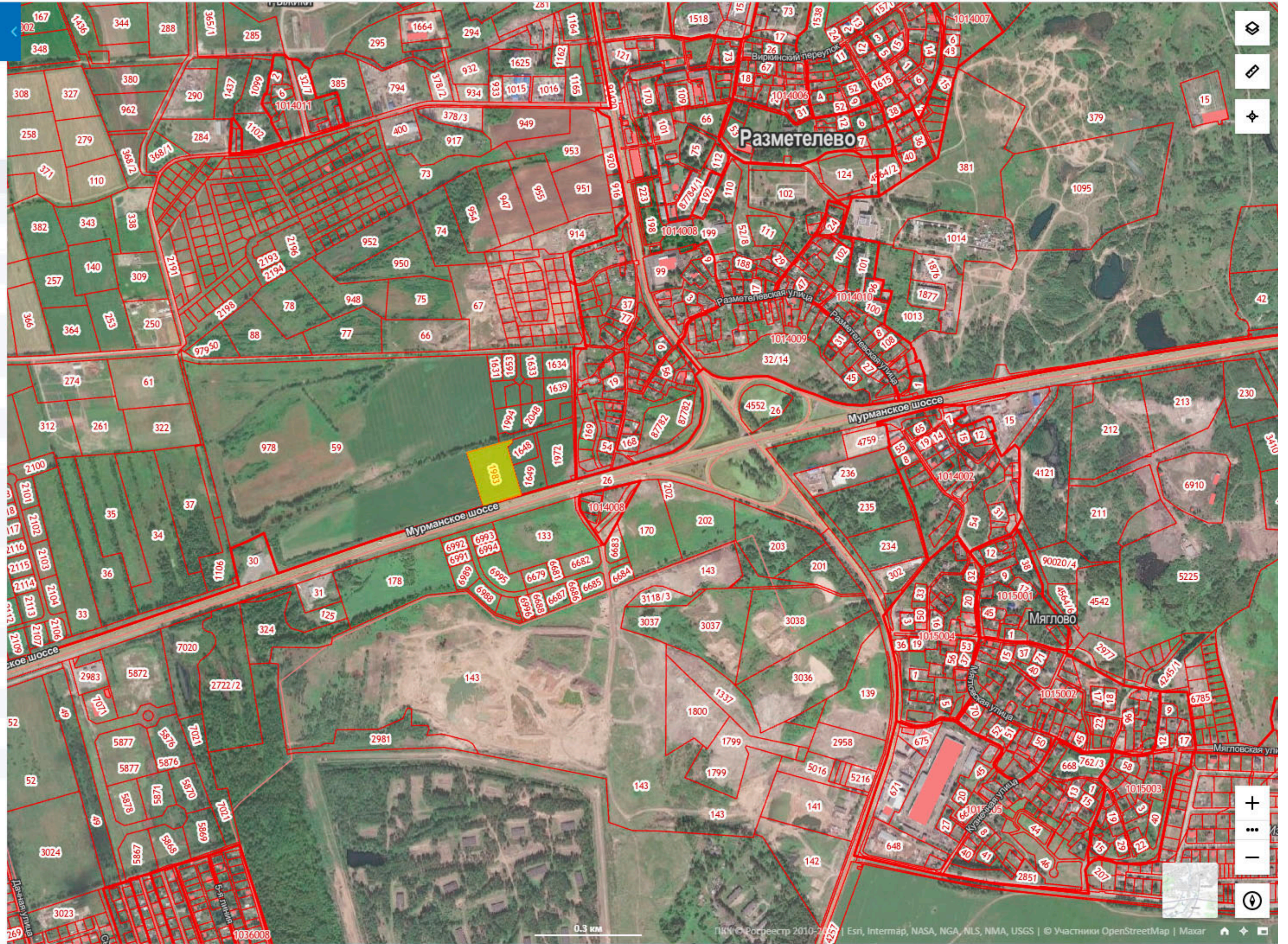
Ленинградская область, Всеволожский район, Колтушское сельское поселение
Для размещения производственных объектов IV-V класса опасности по классификации СанПиН 2.2.1/2.1.1.-2361-08

[План ЗУ](#) → [План КК](#) → [Создать участок ЖС](#) →

Информация

Тип:	Объект недвижимости
Вид:	Земельный участок
Кадастровый номер:	47:07:1047002:1983
Кадастровый квартал:	47:07:1047002
Адрес:	Ленинградская область, Всеволожский район, Колтушское сельское поселение
Площадь уточненная:	17 524 кв. м
Статус:	Учтенный
Категория земель:	Земли населённых пунктов
Разрешенное использование:	Для размещения производственных и административных зданий, строений, сооружений и обслуживающих их объектов
по документу:	Для размещения производственных объектов IV-V класса опасности по классификации СанПиН 2.2.1/2.1.1.-2361-08
Форма собственности:	Частная собственность
Кадастровая стоимость:	20 727 036,72 руб.
дата определения:	20.04.2021
дата утверждения:	-
дата внесения сведений:	04.05.2021
дата применения:	04.05.2021

Услуги



ГРАДОСТРОИТЕЛЬНЫЙ ПЛАН ЗЕМЕЛЬНОГО УЧАСТКА

№

Р Ф - 4 7 - 4 - 0 4 - 2 - 1 3 - 2 0 2 1 - 0 6 8 4

Градостроительный план земельного участка подготовлен на основании заявления:

вх. № 1145/1.5-10 от 01.10.2021г.

Общества с ограниченной
ответственностью "Базис-2"

(реквизиты заявления правообладателя земельного участка, иного лица в случае, предусмотренном частью 1.1 статьи 57.3 Градостроительного кодекса Российской Федерации, с указанием ф.и.о. заявителя - физического лица, либо реквизиты заявления и наименование заявителя - юридического лица о выдаче градостроительного плана земельного участка)



Местонахождение земельного участка

Ленинградская область
(субъект Российской Федерации)

Всеволожский муниципальный район
(муниципальный район или городской округ)

Колтушское сельское поселение
(поселение)

Описание границ земельного участка (образуемого земельного участка):

Обозначение (номер) характерной точки	Перечень координат характерных точек в системе координат, используемой для ведения Единого государственного реестра недвижимости	
	X	Y
1	431634.29	2234087.44
2	431659.46	2234177.29
3	431662.63	2234191.15
4	431663.18	2234193.58
5	431668.79	2234211.78
6	431661.62	2234213.99
7	431649.35	2234199.62
8	431599.15	2234214.31
9	431515.59	2234238.78
10	431502.73	2234194.34
11	431499.91	2234185.04
12	431484.02	2234132.77

Кадастровый номер земельного участка (при наличии) или в случае, предусмотренном частью 1.1 статьи 57.3 Градостроительного кодекса Российской Федерации, условный номер образуемого земельного участка на основании утвержденных проекта межевания территории и (или) схемы расположения земельного участка или земельных участков на кадастровом плане территории

47:07:1047002:1983

Площадь земельного участка 17524 кв.м

Информация о расположенных в границах земельного участка объектах капитального строительства

Объекты капитального строительства отсутствуют

Информация о границах зоны планируемого размещения объекта капитального строительства в соответствии с утвержденным проектом планировки территории (при наличии)

Проект планировки территории не утвержден

Обозначение (номер) характерной точки	Перечень координат характерных точек в системе координат, используемой для ведения Единого государственного реестра недвижимости	
	X	Y
-	-	-

Реквизиты проекта планировки территории и (или) проекта межевания территории в случае, если земельный участок расположен в границах территории, в отношении которой утверждены проект планировки территории и (или) проект межевания территории

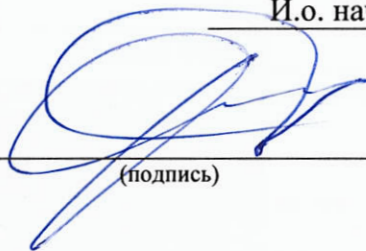
Документация по планировке территории не утверждена

(указывается в случае, если земельный участок расположен в границах территории, в отношении которой утверждены проект планировки территории и (или) проект межевания территории)

Градостроительный план подготовлен Управлением архитектуры и градостроительства
(ф.и.о., должность уполномоченного лица,
администрации МО «Всеволожский
наименование органа)
муниципальный район» Ленинградской области

И.о. начальника управления – А.В. Игошин




(подпись)

/ Игошин А.В. /
(расшифровка подписи)

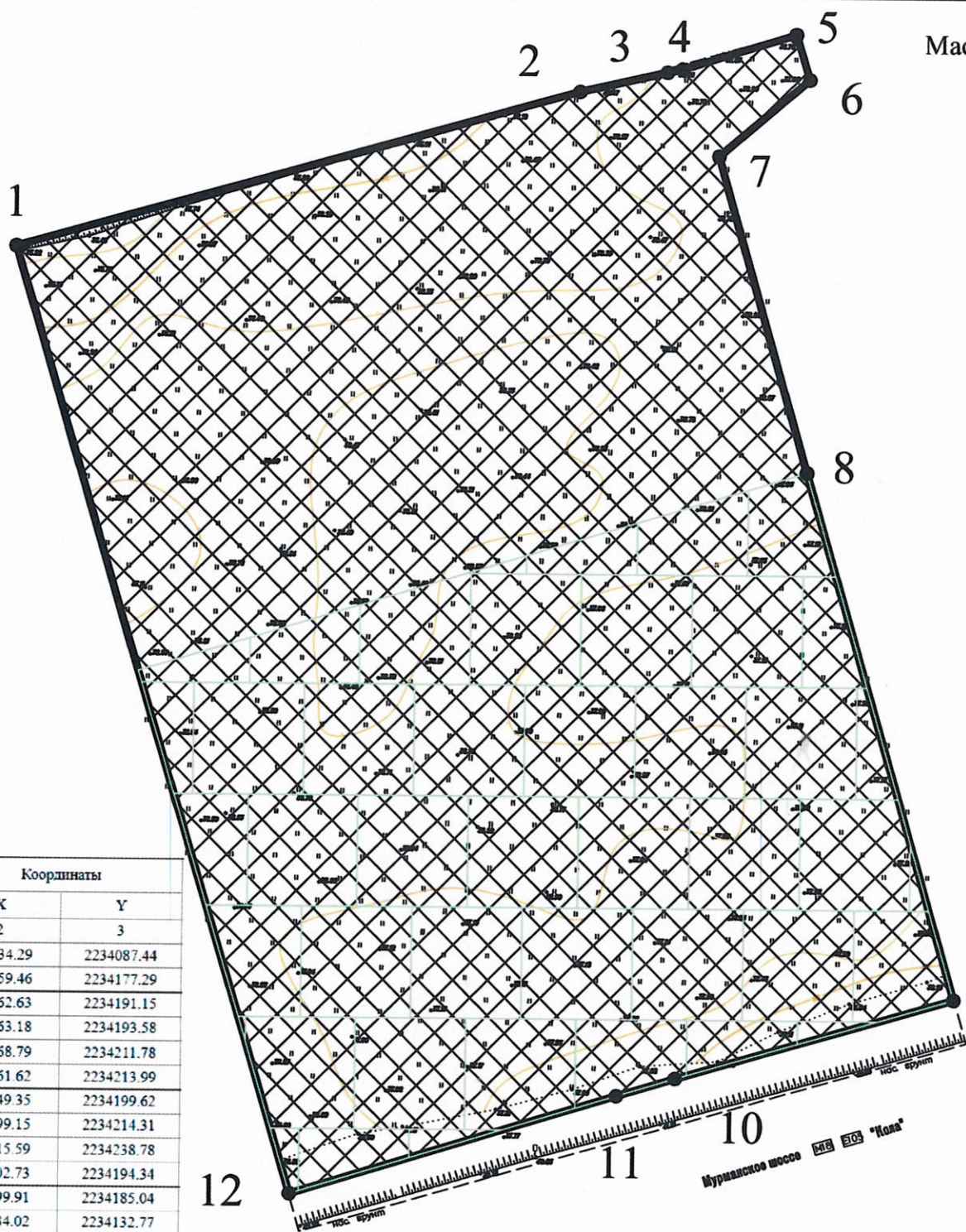
Дата выдачи

21.10.2021
(ДД.ММ.ГГГГ)

1. Чертеж градостроительного плана земельного участка

Кадастровый номер - 47:07:1047002:1983
Земельный участок площадью 17 524 кв.м

Масштаб 1:1000



Номер точки	Координаты	
	X	Y
1	2	3
1	431634.29	2234087.44
2	431659.46	2234177.29
3	431662.63	2234191.15
4	431663.18	2234193.58
5	431668.79	2234211.78
6	431661.62	2234213.99
7	431649.35	2234199.62
8	431599.15	2234214.31
9	431515.59	2234238.78
10	431502.73	2234194.34
11	431499.91	2234185.04
12	431484.02	2234132.77

условные обозначения	НАИМЕНОВАНИЕ		
	границы земельного участка, характерные точки		
	координаты характерных точек		
	минимальные отступы от границ земельного участка в пределах которых разрешается строительство объектов капитального строительства		
	границы, в пределах которых разрешается строительство объектов капитального строительства, устанавливаемые с учетом минимальных отступов от границ земельного участка		
	границы зон планируемого размещения объектов капитального строительства в соответствии с утвержденной документацией по планировке территории (при наличии) - отсутствуют		
ГРАНИЦЫ ЗОН С ОСОБЫМИ УСЛОВИЯМИ ИСПОЛЬЗОВАНИЯ ТЕРРИТОРИИ			
	Санитарный разрыв, в соответствии с Правилами землепользования и застройки и Генеральным планом МО "Колтушское сельское поселение" ВМР ЛО - 9616 кв.м.		
ГРАНИЦЫ ЗОН ДЕЙСТВИЯ ПУБЛИЧНЫХ СЕРВИТУТОВ			
	отсутствуют		
ЭКСПЛИКАЦИЯ СУЩЕСТВУЮЩИХ ОБЪЕКТОВ КАПИТАЛЬНОГО СТРОИТЕЛЬСТВА, ОБЪЕКТОВ НЕЗАВЕРШЕННОГО СТРОИТЕЛЬСТВА			
условные обозначения	№ п/п	кадастровый номер	назначение объекта
			объекты капитального строительства - отсутствуют
			объекты незавершенного строительства - отсутствуют

Примечание:
Размещение зданий, строений, сооружений в охранных зонах инженерных сетей возможно при условии согласований с балансодержателем инженерных сетей, перекладки или выноса из пятна застройки инженерных сетей. При производстве земляных работ требуется согласование с соответствующими заинтересованными организациями. Точки подключения сетей инженерно-технического обеспечения на чертеже и на ситуационном плане отобразить возможности нет.

Схема расположения земельного участка в окружении смежнорасположенных земельных участков (ситуационный план)



	земельный участок с кадастровым номером 47:07:1047002:1983
	граница земельного участка, в соответствии со сведениями из ЕГРН
	:1649 кадастровые номера смежных земельных участков

Чертеж градостроительного плана земельного участка разработан на топографической основе в масштабе 1:500, выполненной в мае 2021 г. ООО "Изыскания-ПРО"
Система координат - МСК 47 зона 2
Система высот - Балтийская.
Чертеж градостроительного плана разработан:

		Дата
Выполнил	Абрамова В.В.	06.10.2021 г.
Проверил	Щукина К.И.	06.10.2021 г.

Чертеж градостроительного плана земельного участка

МКУ ЦМУ ВМР

2. Информация о градостроительном регламенте либо требованиях к назначению, параметрам и размещению объекта капитального строительства на земельном участке, на который действие градостроительного регламента не распространяется или для которого градостроительный регламент не устанавливается

Земельный участок расположен в территориальной зоне ТП1 «Зоны производственных, складских объектов не более IV класса опасности». Установлен градостроительный регламент.

2.1. Реквизиты акта органа государственной власти субъекта Российской Федерации, органа местного самоуправления, содержащего градостроительный регламент либо реквизиты акта федерального органа государственной власти, органа государственной власти субъекта Российской Федерации, органа местного самоуправления, иной организации, определяющего в соответствии с федеральными законами порядок использования земельного участка, на который действие градостроительного регламента не распространяется или для которого градостроительный регламент не устанавливается

Решение совета депутатов муниципального образования Разметелевское сельское поселение Всеволожского муниципального района Ленинградской области № 94 от 26 декабря 2011 года «Об утверждении Правил землепользования и застройки части территории МО Разметелевское СП в границах населенного пункта - деревни Разметелево»; Решение совета депутатов муниципального образования Колтушское сельское поселение 24 декабря 2013 г. № 28 «О внесении изменений в "Правила землепользования и застройки части территории муниципального образования Разметелевское сельское поселение Всеволожского муниципального района Ленинградской области в границах населенного пункта - деревни Разметелево».

2.2. Информация о видах разрешенного использования земельного участка^{2,3,4}

Основные виды использования земельного участка:

1	Для размещения производственных объектов IV-V класса опасности по классификации СанПиН 2.2.1/2.1.1.-2361-08
2	Для размещения складов и оптовых баз IV-V класса опасности по классификации СанПиН 2.2.1/2.1.1.-2361-08
3	Для размещения бизнес-центров, офисных центров
4	Для размещения научно-исследовательских, проектных, конструкторских организаций
5	Для размещения специального озеленения
6	Для размещения объектов гражданской обороны и предотвращения чрезвычайных ситуаций, в том числе пожарных депо
	Для размещения объектов инженерной и транспортной инфраструктуры, необходимых для обеспечения объектов разрешенных видов использования, при отсутствии норм законодательства, запрещающих их размещение, в том числе:
7	Для размещения распределительных пунктов и подстанций, трансформаторных подстанций, блок-модульных котельных, насосных станций перекачки, центральных и индивидуальных тепловых пунктов
8	Для размещения наземных сооружений линий электропередач и тепловых сетей (переходных пунктов и опор воздушных ЛЭП, кабельных киосков, павильонов камер и т.д.)
9	Для размещения повысительных водопроводных насосных станций, водонапорных башен, водомерных узлов, водозаборных скважин
10	Для размещения канализационных очистных сооружений централизованного водоотведения
11	Для размещения очистных сооружений поверхностного стока и локальных очистных сооружений
12	Для размещения канализационных насосных станций
13	Для размещения газораспределительных пунктов
14	Для размещения объектов связи, в том числе передающие и принимающие станции радио- и телевидения

15	Для размещения жилищно-эксплуатационных и аварийных служб без ремонтных мастерских и гаражей и с ремонтными мастерскими и гаражами
16	Для размещения стоянок и гаражей легкового и грузового автотранспорта без ограничения вместимости
17	Для размещения объектов транспорта (автозаправочных и газонаполнительных станций, станций технического обслуживания, моек автомобилей, автосалонов)
18	Для размещения парков пассажирского транспорта (общественного, ведомственного, такси)
19	Для размещения местных и транзитных инженерных сетей

Условно разрешенные виды использования земельного участка:

1	Для размещения объектов торговли
2	Для размещения объектов общественного питания
3	Для размещения объектов бытового обслуживания
4	Для размещения кредитно-финансовых объектов
5	Для размещения объектов страхования
6	Для размещения ветеринарных поликлиник и станций

Вспомогательные виды разрешенного использования земельного участка:

Для всех видов объектов с основными и условно разрешенными видами использования вспомогательные виды разрешенного использования применяются в отношении объектов, технологически связанных с объектами, имеющими основной и условно разрешенный вид использования или обеспечивающих их безопасность в соответствии с нормативно-техническими документами, в том числе:

- 1) объекты инженерной инфраструктуры (электро-, тепло-, газо-, водоснабжения, водоотведения, связи и т.д.), в том числе линейные сооружения, необходимые для инженерного обеспечения объектов основных, условно разрешенных, а также иных вспомогательных видов использования;
- 2) объекты транспортной инфраструктуры, включая проезды общего пользования, автостоянки и гаражи для обслуживания жителей и посетителей основных, условно разрешенных, а также иных вспомогательных видов использования;
- 3) благоустроенные, в том числе озелененные, детские площадки, площадки для отдыха, спортивных занятий;
- 4) площадки хозяйственные, в том числе площадки для мусоросборников;
- 5) общественные туалеты;
- 6) объекты торговли, общественного питания и бытового обслуживания, необходимые для обслуживания посетителей основных, условно разрешенных, а также иных вспомогательных видов использования;
- 7) объекты временного проживания, необходимые для обслуживания посетителей основных, условно разрешенных, а также иных вспомогательных видов использования;
- 8) иные объекты, в том числе обеспечивающие безопасность объектов основных и условно разрешенных видов использования, включая противопожарную.

2.3. Предельные (минимальные и (или) максимальные) размеры земельного участка и предельные параметры разрешенного строительства, реконструкции объекта капитального строительства, установленные градостроительным регламентом для территориальной зоны, в которой расположен земельный участок:

Предельные (минимальные и (или) максимальные) размеры земельных участков, в том числе их площадь			Минимальные отступы от границ земельного участка в целях определения мест допустимого размещения зданий, строений, сооружений, за пределами которых запрещено строительство зданий, строений, сооружений	Предельное количество этажей и (или) предельная высота зданий, строений, сооружений	Максимальный процент застройки в границах земельного участка, определяемый как отношение суммарной площади земельного участка, которая может быть застроена, ко всей площади земельного участка	Требования к архитектурным решениям объектов капитального строительства, расположенным в границах территории исторического поселения федерального или регионального значения	Иные показатели
1	2	3	4	5	6	7	8
Длина, м	Ширина, м	Площадь, м ² или га					
Без ограничений	Без ограничений	Без ограничений	Без ограничений	20 м	60%	Без ограничений	Минимальное расстояние между зданиями и сооружениями I, II, III степени огнестойкости при обеспечении нормативной инсоляции - 6м* (* противопожарные расстояния между зданиями, сооружениями и строениями I и II степеней огнестойкости допускается уменьшать до 3,5 метра при условии, что стена более высокого здания, сооружения и строения, расположенная напротив другого здания, сооружения и строения, является противопожарной I-го типа); Минимальное расстояние между зданиями и сооружениями I, II, III степени огнестойкости и зданиями II, III, IV степени

5. Информация об ограничениях использования земельного участка, в том числе, если земельный участок полностью или частично расположен в границах зон с особыми условиями использования территорий:

Санитарный разрыв, в соответствии с Правилами землепользования и застройки и Генеральным планом МО "Колтушское сельское поселение" Всеволожского муниципального района Ленинградской области – Земельный участок частично расположен в границах зоны с особыми условиями использования территории, площадь земельного участка, покрываемая зоной с особыми условиями использования территории, составляет 9616 кв.м.

Режим использования зоны с особыми условиями использования территории, установлен Санитарно-эпидемиологическими правилами и нормативами СанПиН 2.2.1/2.1.1.1200-03 "Санитарно-защитные зоны и санитарная классификация предприятий, сооружений и иных объектов" (утв. постановлением Главного государственного санитарного врача РФ от 25 сентября 2007 г. № 74):

В санитарно-защитной зоне не допускается размещать: жилую застройку, включая отдельные жилые дома, ландшафтно-рекреационные зоны, зоны отдыха, территории курортов, санаториев и домов отдыха, территорий садоводческих товариществ и коттеджной застройки, коллективных или индивидуальных дачных и садово-огородных участков, а также других территорий с нормируемыми показателями качества среды обитания; спортивные сооружения, детские площадки, образовательные и детские учреждения, лечебно-профилактические и оздоровительные учреждения общего пользования.

В санитарно-защитной зоне и на территории объектов других отраслей промышленности не допускается размещать объекты по производству лекарственных веществ, лекарственных средств и (или) лекарственных форм, склады сырья и полупродуктов для фармацевтических предприятий; объекты пищевых отраслей промышленности, оптовые склады продовольственного сырья и пищевых продуктов, комплексы водопроводных сооружений для подготовки и хранения питьевой воды, которые могут повлиять на качество продукции.

Допускается размещать в границах санитарно-защитной зоны промышленного объекта или производства:

- нежилые помещения для дежурного аварийного персонала, помещения для пребывания работающих по вахтовому методу (не более двух недель), здания управления, конструкторские бюро, здания административного назначения, научно-исследовательские лаборатории, поликлиники, спортивно-оздоровительные сооружения закрытого типа, бани, прачечные, объекты торговли и общественного питания, мотели, гостиницы, гаражи, площадки и сооружения для хранения общественного и индивидуального транспорта, пожарные депо, местные и транзитные коммуникации, ЛЭП, электроподстанции, нефте- и газопроводы, артезианские скважины для технического водоснабжения, водоохлаждающие сооружения для подготовки технической воды, канализационные насосные станции, сооружения оборотного водоснабжения, автозаправочные станции, станции технического обслуживания автомобилей.

В санитарно-защитной зоне объектов пищевых отраслей промышленности, оптовых складов продовольственного сырья и пищевой продукции, производства лекарственных веществ, лекарственных средств и (или) лекарственных форм, складов сырья и полупродуктов для фармацевтических предприятий, допускается размещение новых профильных, однотипных объектов, при исключении взаимного негативного воздействия на продукцию, среду обитания и здоровье человека.

Автомостраль, расположенная в санитарно-защитной зоне промышленного объекта и производства или прилегающая к санитарно-защитной зоне не входит в ее размер, а выбросы автомагистрали учитываются в фоновом загрязнении при обосновании размера санитарно-защитной зоны.

Санитарно-защитная зона или какая-либо ее часть не может рассматриваться как резервная территория объекта и использоваться для расширения промышленной или жилой территории без соответствующей обоснованной корректировки границ санитарно-защитной зоны.

В соответствии с Постановлением Главного государственного санитарного врача РФ от 10.04.2003 № 38 "О введении в действие СанПиН 2.2.1/2.1.1.1200-03" (вместе с "СанПиН 2.2.1/2.1.1.1200-03. 2.2.1/2.1.1. Проектирование, строительство, реконструкция и эксплуатация

предприятий, планировка и застройка населенных мест. Санитарно-защитные зоны и санитарная классификация предприятий, сооружений и иных объектов. Санитарно-эпидемиологические правила и нормативы"), величина разрыва устанавливается в каждом конкретном случае на основании расчетов рассеивания загрязнений атмосферного воздуха и физических факторов (шума, вибрации, ЭМП и др.).

6. Информация о границах зон с особыми условиями использования территорий, если земельный участок полностью или частично расположен в границах таких зон:

Наименование зоны с особыми условиями использования территории с указанием объекта, в отношении которого установлена такая зона	Перечень координат характерных точек в системе координат, используемой для ведения Единого государственного реестра недвижимости		
	Обозначение (номер) характерной точки	X	Y
1	2	3	4
Санитарный разрыв	---	---	---

7. Информация о границах публичных сервитутов: Информация отсутствует.

Обозначение (номер) характерной точки	Перечень координат характерных точек в системе координат, используемой для ведения Единого государственного реестра недвижимости	
	X	Y
-	-	-

8. Номер и (или) наименование элемента планировочной структуры, в границах которого расположен земельный участок: _____

9. Информация о технических условиях подключения (технологического присоединения) объектов капитального строительства к сетям инженерно-технического обеспечения, определенных с учетом программно-комплексного развития систем коммунальной инфраструктуры поселения, городского округа:

Водоснабжение: ООО «ЛОКС» Договор холодного водоснабжения №Р-119.1-ВС-П от 27.12.2021г. Дата начала подачи (потребления) холодной воды – 27.12.2020 г. Гарантированный объем подачи холодной воды – 300 м3/мес, 10 м3/сут. Договор заключается на срок до 31.12.2021. Договор ежегодно считается пролонгированным на следующий календарный год (период), если ни одна из сторон за месяц до истечения срока не уведомит другую о прекращении действия договора.

Водоотведение: ООО «ЛОКС»; Ответ на запрос № 439 от 23.06.2021г., техническая возможность подключения (технологическое присоединение) к централизованным сетям водоотведения отсутствует.

10. Реквизиты нормативных правовых актов субъекта Российской Федерации, муниципальных правовых актов, устанавливающих требования к благоустройству территории:

Решение Совета депутатов муниципального образования «Колтушское сельское поселение» Всеволожского муниципального района Ленинградской области № 7 от 19.02.2020 года «Об утверждении Правил благоустройства территории муниципального образования Колтушское сельское поселение Всеволожского муниципального района Ленинградской области».

11. Информация о красных линиях: Информация отсутствует

Обозначение (номер) характерной точки	Перечень координат характерных точек в системе координат, используемой для ведения Единого государственного реестра недвижимости	
	X	Y
—	—	—

Приложение (в случае, указанном в части 3.1 статьи 57.3 Градостроительного кодекса Российской Федерации)

В данном деле пронумеровано
и прошнуровано 12
двадцать листов



Выписка из Единого государственного реестра недвижимости об основных характеристиках и зарегистрированных правах на объект недвижимости

84932

Сведения об основных характеристиках объекта недвижимости

В Единый государственный реестр недвижимости внесены следующие сведения:

Раздел 1 Лист 1

Земельный участок			
вид объекта недвижимости			
Лист № 1 раздела 1	Всего листов раздела 1: 1	Всего разделов: 3	Всего листов выписки: 3
4 мая 2021г.			
Кадастровый номер:	47:07:1047002:1983		
Номер кадастрового квартала:	47:07:1047002		
Дата присвоения кадастрового номера:	20.04.2021		
Ранее присвоенный государственный учетный номер:	данные отсутствуют		
Местоположение:	Ленинградская область, Всеволожский район, Колтушское сельское поселение		
Площадь:	17524 +/- 46		
Кадастровая стоимость, руб:	20727036.72		
Кадастровые номера расположенных в пределах земельного участка объектов недвижимости:	данные отсутствуют		
Категория земель:	Земли населенных пунктов		
Виды разрешенного использования:	Для размещения производственных объектов IV-V класса опасности по классификации СанПиН 2.2.1/2.1.1.-2361-08		
Статус записи об объекте недвижимости:	Сведения об объекте недвижимости имеют статус "актуальные"		
Особые отметки:	данные отсутствуют		
Получатель выписки:	Голубев Андрей Сергеевич (представитель правообладателя), Правообладатель: Общество с ограниченной ответственностью "Базис-2", ИНН: 7811362082		



полное наименование должности	подпись	инициалы, фамилия
-------------------------------	---------	-------------------

М.П.

СПЕЦИАЛЬНЫЙ КОМПЬЮТЕР
БЕРМАН И.Б.

Выписка из Единого государственного реестра недвижимости об основных характеристиках и зарегистрированных правах на объект недвижимости
Сведения о зарегистрированных правах

Земельный участок			
вид объекта недвижимости			
Лист № 1 раздела 2	Всего листов раздела 2: 1	Всего разделов: 3	Всего листов выписки: 3
4 мая 2021г.			
Кадастровый номер:		47:07:1047002:1983	

1	Правообладатель (правообладатели):	1.1	Общество с ограниченной ответственностью "Базис-2", ИНН: 7811362082, ОГРН: 1069847549012
2	Вид, номер, дата и время государственной регистрации права:	2.1	Собственность 47:07:1047002:1983-47/053/2021-1 20.04.2021 16:07:07
3	Документы-основания	3.1	Договор купли-продажи земельных участков, № ИК-13/2021, выдан 31.03.2021 Решение об объединении земельных уаствков, № 13-04, выдан 13.04.2021
4	Ограничение прав и обременение объекта недвижимости:	не зарегистрировано	
5	Заявленные в судебном порядке права требования:	данные отсутствуют	
6	Сведения о возражении в отношении зарегистрированного права:	данные отсутствуют	
7	Сведения о наличии решения об изъятии объекта недвижимости для государственных и муниципальных нужд:	данные отсутствуют	
8	Сведения о невозможности государственной регистрации без личного участия правообладателя или его законного представителя:	данные отсутствуют	
9	Правопритязания и сведения о наличии поступивших, но не рассмотренных заявлений о проведении государственной регистрации права (перехода, прекращения права), ограничения права или обременения объекта недвижимости, сделки в отношении объекта недвижимости:	отсутствуют	
10	Сведения о невозможности государственной регистрации перехода, прекращения, ограничения права на земельный участок из земель сельскохозяйственного назначения:	данные отсутствуют	



СПЕЦИАЛИСТ - ЭКСПЕРТ
БЕРМАН И. Б.

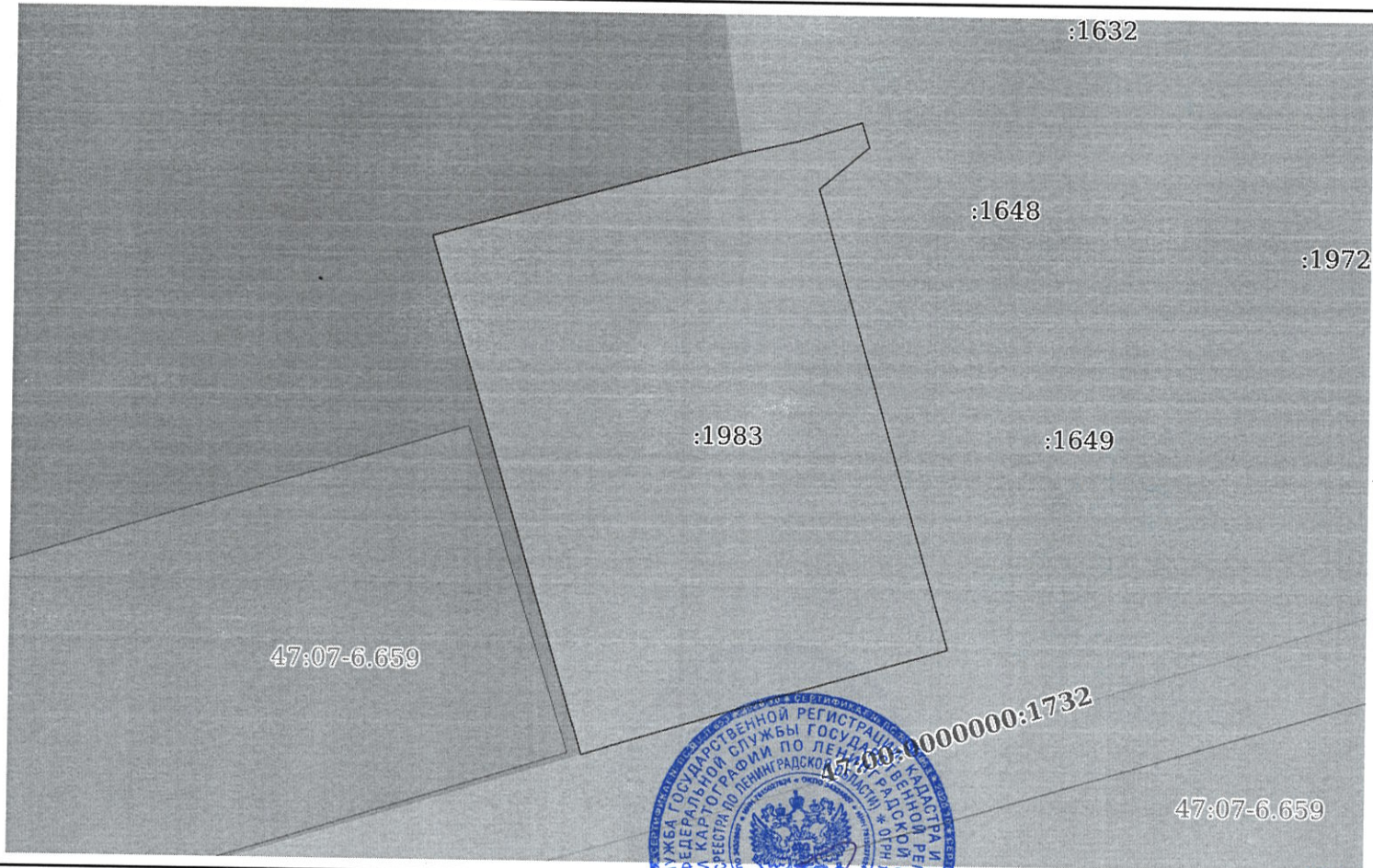
полное наименование должности	подпись	инициалы, фамилия
-------------------------------	---------	-------------------

М.И.

Описание местоположения земельного участка

Земельный участок			
вид объекта недвижимости			
Лист № 1 раздела 3	Всего листов раздела 3: 1	Всего разделов: 3	Всего листов выписки: 3
4 мая 2021г.			
Кадастровый номер:	47:07:1047002:1983		

План (чертеж, схема) земельного участка



Масштаб 1:2000

Условные обозначения:

СПЕЦИАЛИСТ-ЭКСПЕРТ

БЕРМАН И. Б.

полное наименование должности	подпись	инициалы, фамилия
-------------------------------	---------	-------------------

М.П.

РЕШЕНИЕ № 13-04

об объединении земельных участков

г. Санкт-Петербург

« 13 » апреля 2021 г.

Общество с ограниченной ответственностью «Базис-2» (ООО «Базис-2»), ИНН 7811362082, КПП 781101001, ОГРН 1069847549012, 192019, Санкт-Петербург, ул. Седова, д.11, лит. Б, пом. 19-Н, в лице генерального директора Слизкина Льва Васильевича, действующего на основании Устава,

являясь собственником **2 (двух)** земельных участков, а именно:

1) земельного участка с кадастровым номером **47:07:1047002:1646**, категория земель: земли населённых пунктов, разрешенное использование: для размещения производственных объектов IV-V класса опасности по классификации СанПиН 2.2.1/2.1.1.-2361-08, общей площадью 9373 (девять тысяч триста семьдесят три) кв.м., расположенного по адресу: Российская Федерация, Ленинградская область, Всеволожский район;

2) земельного участка с кадастровым номером **47:07:1047002:1647**, категория земель: земли населённых пунктов, разрешенное использование: для размещения производственных объектов IV-V класса опасности по классификации СанПиН 2.2.1/2.1.1.-2361-08, общей площадью 8151 (восемь тысяч сто пятьдесят один) кв.м., расположенного по адресу: Российская Федерация, Ленинградская область, Всеволожский район;

приняло решение об объединении **2 (двух)** вышеуказанных земельных участков с образованием **1 (одного)** земельного участка, в соответствии со Схемой объединения (Приложение №1), являющейся неотъемлемой частью решения:

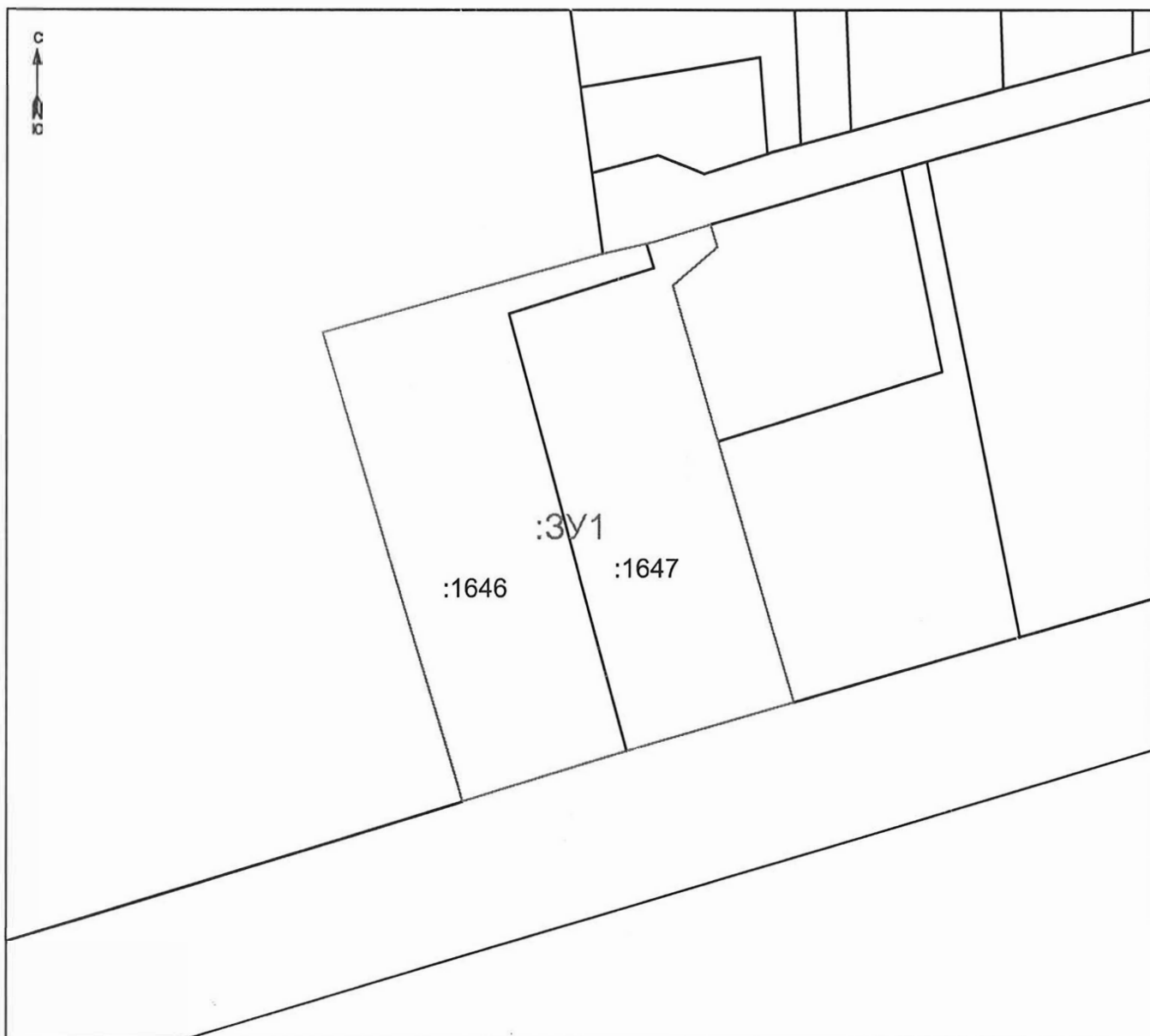
№ учетный	Адрес участка (описание местоположения)	Площадь участка (кв.м.)
:ЗУ1	Российская Федерация, Ленинградская область, Всеволожский муниципальный район, Колтушское сельское поселение	17 524

Подпись собственника:

ООО «Базис-2»



/ Слизкин Л.В. /



М 1:1000

Условные обозначения:

:1646 - земельный участок, сведения о котором содержатся в ЕГРН, площадь 9373 кв.м, расположенный по адресу: Российская Федерация, Ленинградская область, Всеволожский район;

:1647 - земельный участок, сведения о котором содержатся в ЕГРН, площадь 8151 кв.м, расположенный по адресу: Российская Федерация, Ленинградская область, Всеволожский район;

:ЗУ1 - образуемый земельный участок, площадь 17524 кв.м

Подпись собственника: 000 "Базис-2"



Слизкин Л.В.