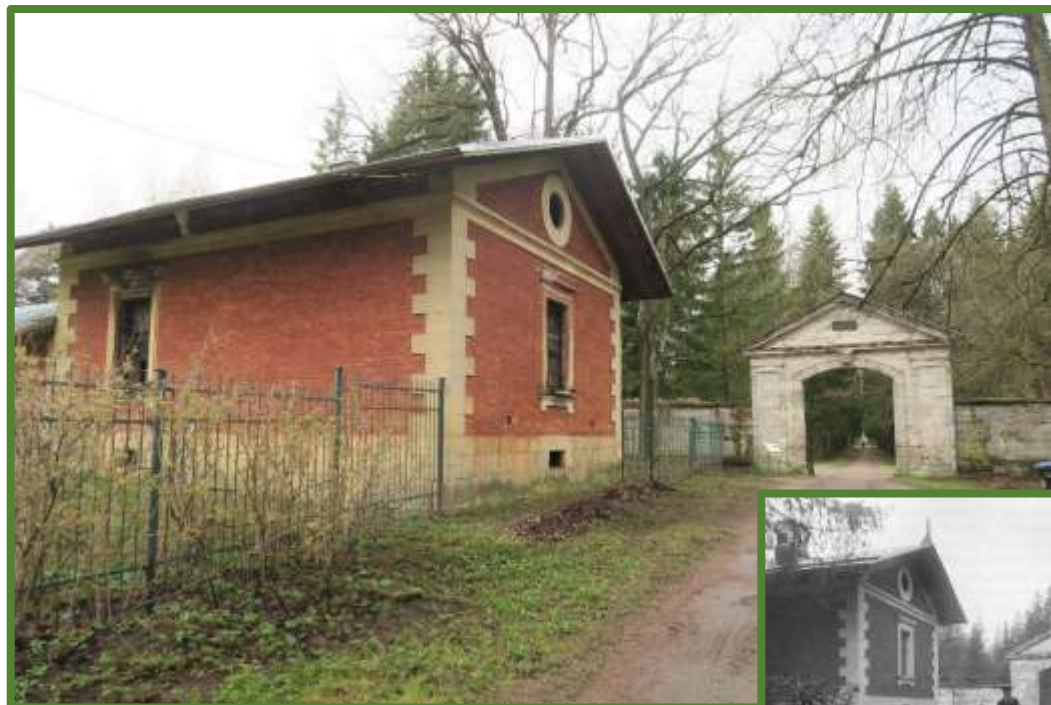


Выявленный объект культурного наследия
«Здание караулки № 4» ,1881-1885гг.
Ленинградская обл., Гатчинский р-н,г.Гатчина,
Дворцовый парк, лит.1Б, у Сильвийских ворот,



*Научно-проектная документация на проведение работ
по сохранению выявленного объекта культурного наследия*
«Здание караулки № 4»,1881-1885гг.

Проект реставрации и приспособления.

*Раздел 3. Проектная документация реставрации и
приспособления.*

Том 2.Проект реставрации и приспособления.

*Книга 6.Проект организации строительства
(реставрации)*

*ПОДРАЗДЕЛ 6.1. «Мероприятия по обеспечению
сохранности объектов культурного наследия».*

ОБЩЕСТВО С ОГРАНИЧЕННОЙ ОТВЕТСТВЕННОСТЬЮ
«СТРОЙТЕХУСЛУГИ»

Объект: Выявленный объект культурного наследия
«Здание караулки № 4» ,1881-1885гг.

Адрес: Ленинградская обл., Гатчинский р-н,г.Гатчина,
Дворцовый парк, лит.1Б, у Сильвийских ворот,

НАУЧНО-ПРОЕКТНАЯ ДОКУМЕНТАЦИЯ
на проведение работ
по сохранению выявленного объекта культурного наследия
«Здание караулки № 4»,1881-1885гг.

Проект реставрации и приспособления.

Раздел 3. Проектная документация реставрации и
приспособления.

Том 2.Проект реставрации и приспособления.

Книга 6.Проект организации строительства (реставрации)

**Подраздел 6.1. «Мероприятия по обеспечению сохранности
объектов культурного наследия».**

Шифр: 16/02-01.ПОС

Основание: Договор № 16/02-01
от 16.02.2021 г.

Заказчик: СПб ГБУК «Государственный
историко-художественный
дворцово-парковый музей-заповедник
«Гатчина»

Директор

Главный архитектор

Главный архитектор проекта



С.Е.Блинов

И.Л.Воинова

А.М.Крылов

Санкт-Петербург
2021г.


Объект: Выявленный объект культурного наследия «Здание караулки № 4», 1881-1885гг. 2
 Адрес: Ленинградская обл., Гатчинский р-н, д. Гатчина, Дворцовый парк,
 у Сильвийских ворот, лит.1Б
 Заказчик: СПб ГБУК «Государственный историко-художественный дворцово-
 парковый музей-заповедник «Гатчина»

**Научно-проектная документация на проведение работ по сохранению выявленного
 объекта культурного наследия «Здание караулки № 4», 1881-1885гг.
 ПРОЕКТ РЕСТАВРАЦИИ И ПРИСПОСОБЛЕНИЯ.**

Состав проекта

№ тома	Наименование комплекта	Шифр раздела, Марка чертежей	Дата	Примечания
Раздел 1	<u>Предварительные работы.</u>			
	<u>Предварительные работы. Краткая историческая справка. Исходная и разрешительная документация.</u>	16/02-01. ПР.ИРД	2021 г.	ООО «СТРОЙТЕХУСЛУГИ»
Раздел 2	<u>Комплексные научные исследования</u>			
Часть 1.	<u>Историко-архитектурные натурные исследования.</u> Обмерные чертежи. Фотофиксация в ходе обмеров.	16/02-01. КНИ.1	2021 г.	ООО «СТРОЙТЕХУСЛУГИ»
Часть 2.	<u>Инженерно-технические исследования.</u> Инженерное обследование несущих и ограждающих конструкций. Техническое заключение по результатам обследования.	16/02-01. КНИ.2	2021г.	ООО «СТРОЙТЕХУСЛУГИ»
Часть 3.	<u>Инженерные химико-технологические исследования по строительным и отделочным материалам.</u> Натурные и лабораторные технологические исследования состава и состояния строительных и отделочных материалов.	16/02-01. КНИ.3	2021г.	ООО «СТРОЙТЕХУСЛУГИ» ООО «Рестех»
Раздел 3	<u>Проектная документация реставрации и приспособления.</u>			ООО «СТРОЙТЕХУСЛУГИ»
Том 1.	<u>Эскизный проект реставрации</u>	16/02-01. ЭП	2021г.	ООО «СТРОЙТЕХУСЛУГИ»
Том 2.	<u>Проект реставрации и приспособления</u>			
Книга 1	Пояснительная записка.	16/02-01. ПЗ	2021г.	ООО «СТРОЙТЕХУСЛУГИ»
Книга 2.	Архитектурные решения.	16/02-01. АР	2021г.	ООО «СТРОЙТЕХУСЛУГИ»
Книга 3.	Конструктивные и объемно-планировочные решения.	16/02-01.КР	2021 г.	ООО «СТРОЙТЕХУСЛУГИ»
Книга 4.	Технологические рекомендации ведения ремонтно-реставрационных работ по отдельным видам отделочных материалов.	16/02-01. ТХР	2021г.	ООО «СТРОЙТЕХУСЛУГИ» ООО «Рестех»
Книга 5.	<u>Проект инженерного оборудования.</u>	16/02-01.ИО	2021 г.	ООО «СТРОЙТЕХУСЛУГИ»
Часть 1.	Электроснабжение, электроосвещение.	16/02-01.ЭМ,ЭО		ООО «СТРОЙТЕХУСЛУГИ»
Часть 2.	Отопление	16/02-01.ОВ		ООО «СТРОЙТЕХУСЛУГИ»
Часть 3.	Водоснабжение, канализация.	16/02-01.ВК		ООО «СТРОЙТЕХУСЛУГИ»
Книга 6.	Проект организации строительства (реставрации). Подраздел 6.1. Мероприятия по обеспечению сохранности объектов культурного наследия.	16/02-01.ПОС	2021 г.	ООО «СТРОЙТЕХУСЛУГИ»
Книга 7.	Перечень мероприятий по обеспечению пожарной безопасности.	16/02-01.МПБ	2021 г.	ООО «СТРОЙТЕХУСЛУГИ»
Книга 8.	Перечень мероприятий по обеспечению доступа инвалидов и малоподвижных групп населения к объекту культурного наследия.	16/02-01.ОДИ	2021 г.	ООО «СТРОЙТЕХУСЛУГИ»
Книга 9.	Сметная документация на реставрацию и приспособление здания.	16/02-01.СМ	2021 г.	ООО «СТРОЙТЕХУСЛУГИ»

Научный руководитель объекта
ГАП



И.Л.Воинова
А.М. Крылов

Объект: Выявленный объект культурного наследия «Здание караулки № 4»,
1881-1885гг.

Адрес: Ленинградская обл., Гатчинский р-н, г. Гатчина, Дворцовый парк, лит.1В,
у Сильвийских ворот.

Заказчик: СПб ГБУК «Государственный историко-художественный дворцово-
парковый музей-заповедник «Гатчина»

Научно-проектная документация на проведение работ по сохранению выявленного
объекта культурного наследия «Здание караулки № 4», 1881-1885гг.

Проект РЕСТАВРАЦИИ И ПРИСПОСОБЛЕНИЯ.

Раздел 3. Проектная документация реставрации и приспособления.

Том 2. Проект реставрации и приспособления.

Книга 6. Проект организации строительства (реставрации)

Подраздел 6.1. «Мероприятия по обеспечению сохранности объектов культурного
наследия».

ТВОРЧЕСКИЙ КОЛЛЕКТИВ

Фамилия, имя, отчество	Должность, организация	Степень участия
Воинова И.Л.	Главный архитектор	Общее руководство, автор
Крылов А.М.	Главный архитектор проектов, архитектор- реставратор 1 категории	При участии
Васильев А.Н.	Инженер	Автор

Научный руководитель объекта

И.Л. Воинова

ГАП

А.М. Крылов

Объект: **Выявленный объект культурного наследия «Здание караулки № 4», 1881-1885гг.**

Адрес: Ленинградская обл., Гатчинский р-н, г. Гатчина, Дворцовый парк, у Сильвийских ворот, лит. Б

Заказчик: СПб ГБУК «Государственный историко-художественный дворцово-парковый музей-заповедник «Гатчина».

Научно-проектная документация на проведение работ по сохранению выявленного объекта культурного наследия «Здание караулки № 4», 1881-1885гг.

Проект РЕСТАВРАЦИИ И ПРИСПОСОБЛЕНИЯ.

Раздел 3. Проектная документация реставрации и приспособления.

Том 2. Проект реставрации и приспособления.

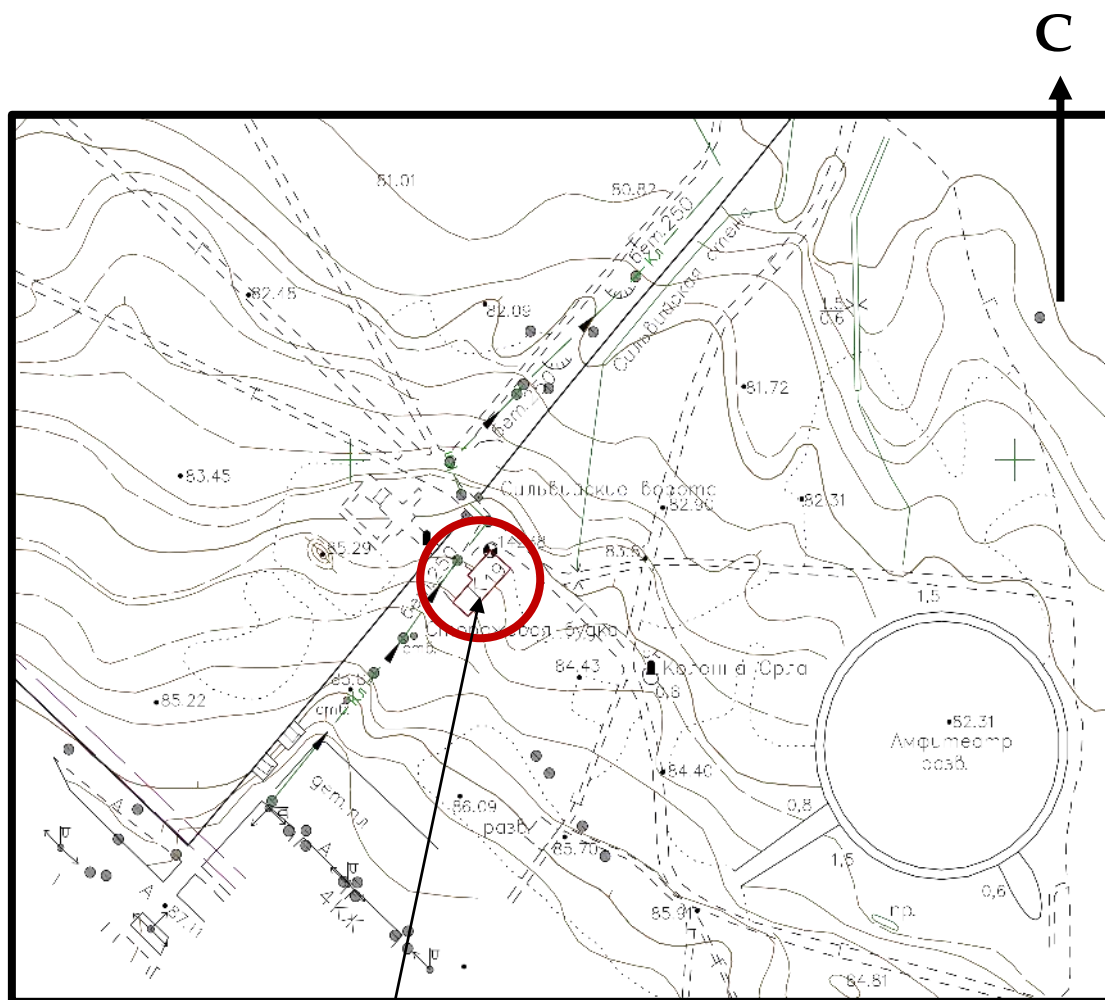
Книга 6. Проект организации строительства (реставрации). Подраздел 6.1.

«Мероприятия по обеспечению сохранности объектов культурного наследия».

Содержание тома

1. Титульный лист	-1
2. Состав проекта	-2
3. Творческий коллектив	-3
4. Содержание тома	-4
5. Ситуационный план расположения объекта	-5
6. «Задание на проведение работ по сохранению выявленного объекта культурного наследия (памятника истории и культуры) народов Российской Федерации № 04-05/20-71, выданного Комитетом по культуре Ленинградской области 03.11.2020г.	-6-11
7. Лицензия ООО «СТРОЙТЕХУСЛУГИ»	-12-14
8. Пояснительная записка.	-15-51
9. Подраздел 6.1. "Мероприятия по обеспечению сохранности объектов культурного наследия».	-52-62
10. Стройгенплан	-63

СИТУАЦИОННЫЙ ПЛАН РАСПОЛОЖЕНИЯ ОБЪЕКТА



Караулка у Сильвийских ворот

СОГЛАСОВАНО:

Директор

(должность)



Комитет по культуре
Ленинградской
области
01-10-8097/2020-0-2
03.11.2020

УТВЕРЖДАЮ:

Председатель

(должность)

Санкт-Петербургского государственного
бюджетного учреждения культуры
«Государственный
историко-художественный
дворцово-парковый музей-заповедник
«Гатчина»

(подпись)
В.Ю. Паукратов
(Ф.И.О.)
20 20 г.
М.П.

комитета по культуре Ленинградской
области
(наименование органа охраны объектов культурного
наследия)

(подпись)
В.О.Цой
(Ф.И.О.)
20 20 г.
М.П.

ЗАДАНИЕ

на проведение работ по сохранению объекта культурного наследия
(памятника истории и культуры) народов Российской Федерации
федерального значения

от 03.11.2020 г. № 04-05/20-71

1. Наименование объекта культурного наследия:

выявленный объект культурного наследия «Здание караулки № 4», 1881-1885 гг.,

2. Адрес места нахождения объекта культурного наследия по данным органов технической инвентаризации:

Ленинградская область, Гатчинский район,

(субъект Российской Федерации)

город Гатчина,

(город)

улица Дворцовый парк, у Сильвийских ворот д. - корп./стр. Лит. Б офис/кв. ---

3. Сведения о собственнике либо ином законном владельце объекта культурного наследия:

Собственник (законный владелец):

Санкт-Петербургское государственное бюджетное учреждение культуры «Государственный историко-художественный дворцово-парковый музей-заповедник «Гатчина»

(указать полное наименование, организационно-правовую форму юридического лица в соответствии с учредительными документами, фамилию, имя, отчество (при наличии) – для физического лица)

Адрес места нахождения:

Ленинградская область, Гатчинский район, г. Гатчина

(субъект Российской Федерации)

улица Красноармейский пр. д. 1 корп./стр. Лит. А офис/кв. ----

СНИЛС - - - - -

ОГРН/ОГРНИП 1 0 2 4 7 0 1 2 4 9 3 8 5

Ответственный представитель: Глушкова Н.В., заместитель директора по капитальному

Контактный телефон:	ремонт и реставрации СПб ГБУК ГМЗ «Гатчина» <small>(фамилия, имя, отчество (при наличии))</small>
	8-813-71-99480
	Адрес электронной почты
	Otdel_krr@mail.ru

4. Сведения об охранном обязательстве собственника или иного законного владельца объекта культурного наследия:

Дата	----
Номер	----
Орган охраны объектов культурного наследия, выдавший документ	----

5. Реквизиты документов об утверждении границы территории объекта культурного наследия:

Приказ комитета по культуре Ленинградской области «Об утверждении границы территории объекта культурного наследия федерального значения «Ансамбль Гатчинского дворца и парка» от 20 января 2014 года № 01-03/14-01

6. Реквизиты документов об утверждении предмета охраны объекта культурного наследия, описание предмета охраны:

Не утверждены. Необходимо разработать и утвердить предмет охраны выявленного объекта культурного наследия «Здание караулки № 4», 1881-1885 гг. в соответствующем органе охраны объектов культурного наследия до разработки проекта.

7. Реквизиты документов о согласовании органом охраны объектов культурного наследия ранее выполненной проектной документации на проведение работ по сохранению объекта культурного наследия, возможность ее использования при проведении работ по сохранению объекта культурного наследия:

Нет сведений

8. Состав и содержание проектной документации на проведение работ по сохранению объекта культурного наследия:

Раздел 1. Предварительные работы:	
<ul style="list-style-type: none"> - анализ имеющейся документации, сбор исходных данных, ознакомление с литературными и графическими материалами, составление исторической справки; - предварительное натурное исследование памятника: визуальный осмотр, фотофиксация, составление акта технического состояния, составление акта определения влияния предполагаемых к проведению видов работ на конструктивные и другие характеристики надежности и безопасности объекта культурного наследия, предварительное инженерное заключение; - разработка программы научно-исследовательских работ с планом мероприятий, обеспечивающих проведение комплексных научных исследований объекта культурного наследия, и согласование её с заказчиком и органом охраны объектов культурного наследия; 	
Раздел 2. Комплексные научные исследования:	
1. Этап до начала производства работ	2. Этап в процессе производства работ
<ul style="list-style-type: none"> а) историко-архивные и библиографические исследования: <ul style="list-style-type: none"> - историко-архивные и библиографические исследования; - составление исторической справки на основе опубликованных материалов; 	<p>В процессе производства работ по сохранению исследования осуществляются в рамках осуществления научного руководства и авторского надзора в случае необходимости.</p>

<p>б) историко-архитектурные натурные исследования:</p> <ul style="list-style-type: none"> - выполнение обмерных работ и составление картограммы дефектов; - архитектурный обмер отдельных частей памятников; - фотофиксация. <p>в) инженерно-технические исследования в необходимом объеме с заключением и рекомендациями:</p> <ul style="list-style-type: none"> - инженерное обследование фундаментов, цоколей, крыльца, стен, перекрытий, конструкций кровли на основе визуального осмотра и материалов предыдущих исследований в архивах; <p>г) инженерные химико-технологические исследования по строительным и отделочным материалам:</p> <ul style="list-style-type: none"> - натурное обследование состояния строительных и отделочных материалов; - отбор образцов строительных и отделочных материалов; - лабораторные исследования строительных и отделочных материалов; <p>д) обследования по температурно-влажному режиму;</p> <p>е) исследования по объемным параметрам и специальные инженерно-технологические исследования;</p> <p>ж) отчет по комплексным научным исследованиям.</p>	
---	--

Раздел 3. Научно-исследовательская и проектная документация на проведение ремонтно-реставрационных работ по сохранению выявленного объекта культурного наследия «Здание караулки № 4», 1881-1885 гг., расположенного в границах объекта культурного наследия федерального значения «Ансамбль Гатчинского дворца и парка», 1766–1801 гг.

Проектная документация по сохранению объекта культурного наследия разрабатывается в соответствии с национальным стандартом Российской Федерации ГОСТ Р 55528-2013 «Состав и содержание научно-проектной документации по сохранению объектов культурного наследия. Памятники истории и культуры», ГОСТ 21.1101-2013, с учетом соответствующих СНиП, Гост Р и СП, указанных в постановлении Правительства Российской Федерации от 26.12.2014 № 1521;

В случае проведения работ по сохранению объекта культурного наследия, при которых затрагиваются конструктивные и другие характеристики надежности и безопасности объекта, разработка проектной документации и проведение работ осуществляется в соответствии с постановлением Правительства Российской Федерации от 16.02.2008 № 87 «О составе разделов проектной документации и требованиях к их содержанию»

1. Эскизный проект (архитектурные и конструктивные решения проекта)	2. Проект
<p>а) пояснительная записка с обоснованием проектных решений;</p> <p>б) архитектурные решения;</p> <p>в) конструктивные и объемно-планировочные решения.</p>	<p>а) пояснительная записка;</p> <p>б) архитектурные решения;</p> <p>в) конструктивные решения;</p> <p>г) инженерное оборудование, сети инженерно-технического обеспечения.</p>

	инженерно-технические мероприятия, технологические решения; д) проект организации реставрации (строительства); е) сводный сметный расчет; ж) перечень мероприятий по охране окружающей среды; и) перечень мероприятий по обеспечению пожарной безопасности; к) перечень мероприятий по обеспечению доступа инвалидов и малоподвижных групп населения к объектам культурного наследия; л) иная документация (предусмотренная федеральными законами); м) перечень мероприятий по гражданской обороне, мероприятий по предупреждению чрезвычайных ситуаций природного и техногенного характера. н) проект организации работ; о) ведомости объемов работ (дефектные ведомости, описи работ)
--	---

Раздел 4. Рабочая проектная документация:

1. Этап до начала производства работ	2. Этап в процессе производства работ
Рабочая проектно-сметная документация разрабатывается в соответствии с ГОСТ Р 55528-2013, ГОСТ 21.501.	Уточнение проектных решений в ходе научного руководства и авторского надзора при производстве работ (ГОСТ Р 56200-2014)

Раздел 5. Отчетная документация:

Выполняется в соответствии с приказом Минкультуры России от 25.06.2015 № 1840 «Об утверждении состава и Порядка утверждения отчетной документации о выполнении работ по сохранению объекта культурного наследия, включенного в единый государственный реестр объектов культурного наследия (памятников истории и культуры) народов Российской Федерации, или выявленного объекта культурного наследия, Порядка приемки работ по сохранению объекта культурного наследия и подготовки акта приемки выполненных работ по сохранению объекта культурного наследия, включенного в единый государственный реестр объектов культурного наследия (памятников истории и культуры) народов Российской Федерации, или выявленного объекта культурного наследия и его формы» (зарегистрирован в Минюсте России 25.08.2015 № 38666) (с изменениями, внесенными приказом Минкультуры России от 05.11.2015 № 2725 «О внесении изменения в Порядок приемки работ по сохранению объекта культурного наследия и подготовки акта приемки выполненных работ по сохранению объекта культурного наследия, включенного в единый государственный реестр объектов культурного наследия (памятников истории и культуры) народов Российской Федерации, или выявленного объекта культурного наследия, утвержденный приказом Минкультуры России от 25 июня 2015 г. № 1840» (зарегистрирован в Минюсте России 23.11.2015 № 39809)

9. Порядок и условия согласования проектной документации на проведение работ по сохранению объекта культурного наследия:

Комплект проектной документации по сохранению объекта культурного наследия, разработанный и оформленный в соответствии с действующими нормативами направляется на согласование в уполномоченный орган охраны объектов культурного наследия в 2-х экземплярах вместе с положительным заключением государственной историко-культурной

экспертизы проектной документации.

Для согласования проектная документация предоставляется в комитет по культуре Ленинградской области в порядке, предусмотренном Административным регламентом предоставления государственной услуги по согласованию проектной документации по сохранению объекта культурного наследия (памятника истории и культуры) народов Российской Федерации федерального значения, утвержденным приказом Министерства культуры Российской Федерации от 22 ноября 2013 г. № 1942.

10. Требования по научному руководству, авторскому и техническому надзору:

На все время работ по сохранению объекта культурного наследия по представлению проектной организации, осуществляющей разработку научно-проектной документации, по согласованию с органом государственной охраны культурного наследия назначается научный руководитель работ из числа высококвалифицированных и аттестованных специалистов. Научное руководство и авторский надзор могут осуществляться руководителем авторского коллектива.

Необходимость привлечения высококвалифицированных специалистов и ученых определяется проектной организацией на стадии комплексных научных исследований, а также представителями научного руководства, авторского и технического надзора при производстве работ по сохранению.

Лицо, осуществляющее разработку проектной документации, необходимой для проведения работ по сохранению объекта культурного наследия, включенного в реестр, или выявленного объекта культурного наследия, осуществляет научное руководство проведением этих работ и авторский надзор за их проведением в порядке, предусмотренном ГОСТ Р 56200-2014 (Национальный стандарт Российской Федерации. Научное руководство и авторский надзор при проведении работ по сохранению на объектах культурного наследия)

Осуществление технического надзора при проведении работ по сохранению обеспечивается в порядке, предусмотренном ГОСТ Р 56254-2014 (Национальный стандарт Российской Федерации. Технический надзор на объектах культурного наследия).

11. Дополнительные требования и условия:

1. После заключения государственного контракта (договора) необходимо уведомить орган охраны об организации, являющейся разработчиком проектной документации, имеющей лицензию на осуществление деятельности по сохранению объектов культурного наследия; работы проводятся специалистами, аттестованными федеральным органом охраны объектов культурного наследия в порядке, устанавливаемом в соответствии с пунктом 29 статьи 9 Федерального закона от 25.06.2002 № 73-ФЗ "Об объектах культурного наследия (памятниках истории и культуры) народов Российской Федерации".

2. Работы по сохранению объекта культурного наследия, в т.ч. научно-исследовательские, изыскательские работы, проводить в соответствии с требованиями пункта 1 статьи 45 Федерального закона «Об объектах культурного наследия (памятниках истории и культуры) народов Российской Федерации» от 25 июня 2002 года № 73-ФЗ на основании письменного разрешения на проведение работ, выданного органом охраны объектов культурного наследия.

3. В случае если затрагиваются конструктивные и другие характеристики надежности и безопасности объекта культурного наследия научно-проектная документация выполняется в соответствии с требованиями постановления Правительства Российской Федерации от 16 февраля 2008 года № 87 «О составе разделов проектной документации и требованиях к их содержанию» (письмо Минкультуры России от 24 марта 2015 года № 90-01-39-ГП)

4. Работы по консервации и реставрации объекта культурного наследия проводятся физическими лицами, аттестованными федеральным органом охраны объектов культурного наследия в установленном им порядке, состоящими в трудовых отношениях с юридическими лицами или индивидуальными предпринимателями, имеющими лицензию на осуществление деятельности по сохранению объектов культурного наследия (памятников истории и

культуры) народов Российской Федерации, а также физическими лицами, аттестованными федеральным органом охраны объектов культурного наследия в установленном им порядке, являющимися индивидуальными предпринимателями, имеющими лицензию на осуществление деятельности по сохранению объектов культурного наследия (памятников истории и культуры) народов Российской Федерации.

5. В случае внесения изменений (корректировки) проектная документация подлежит повторному согласованию с предоставлением положительного заключения государственной историко-культурной экспертизы.

Задание подготовлено:

Главный специалист департамента
государственной охраны, сохранения и
использования объектов культурного наследия
комитета по культуре Ленинградской области

(должность, наименование органа
охраны объектов культурного наследия)



(Подпись)

Наталья Игоревна Корнилова

(Ф.И.О. полностью)

Министерство культуры
Российской Федерации

ЛИЦЕНЗИЯ

№ МКРФ 02236 от 2 февраля 2015 г.

На осуществление деятельности по сохранению объектов культурного наследия (памятников истории и культуры) народов Российской Федерации

(указывается конкретный вид лицензируемой деятельности)

Виды работ, выполняемых в составе лицензируемого вида деятельности, в соответствии с частью 2 статьи 12 Федерального закона «О лицензировании отдельных видов деятельности»:

согласно приложению № 1 к лицензии

(указываются в соответствии с перечнем работ, установленным положением о лицензировании соответствующего вида деятельности)

Настоящая лицензия предоставлена:

**Обществу с ограниченной ответственностью
«СТРОЙТЕХУСЛУГИ»**

ООО «СТРОЙТЕХУСЛУГИ»

(указывается полное и (в случае, если имеется), сокращенное наименование (в том числе фирменное наименование), организационно-правовая форма юридического лица (фамилия, имя и (в случае, если имеется) отчество индивидуального предпринимателя, данные документа, удостоверяющего его личность)

Основной государственный регистрационный номер юридического лица (индивидуального предпринимателя) (ОГРН)	1037804017052
Идентификационный номер налогоплательщика (ИНН)	7802007437

006394

Адрес места нахождения и места осуществления лицензируемого вида деятельности:

194044, г. Санкт-Петербург, Б. Сампсониевский просп., д. 60, лит. И

(указываются адрес места нахождения (место жительства – для индивидуального предпринимателя), и адреса мест осуществления работ (услуг), выполняемых (оказываемых) в составе лицензируемого вида деятельности.)

Настоящая лицензия предоставлена на срок бессрочно

Настоящая лицензия переоформлена на основании решения лицензирующего органа – приказа:

№191 от 2 февраля 2015 г.

№423 от 5 апреля 2018 г.

Настоящая лицензия имеет 1 приложение, являющееся ее неотъемлемой частью на 1 листе.

Заместитель Министра

(должность уполномоченного лица)



(подпись уполномоченного лица)

С.Г.Обрывалин

(ф.и.о. уполномоченного лица)

Министерство культуры
Российской Федерации

ПРИЛОЖЕНИЕ № 1

к лицензии № МКРФ 02236 от 2 февраля 2015 г.

виды выполняемых работ:

разработка проектной документации по консервации, реставрации и воссозданию объектов культурного наследия (памятников истории и культуры) народов Российской Федерации;

разработка проектной документации по ремонту и приспособлению объектов культурного наследия (памятников истории и культуры) народов Российской Федерации;

реставрация, консервация и воссоздание оснований, фундаментов, кладок, ограждающих конструкций и распорных систем;

реставрация, консервация и воссоздание металлических конструкций и деталей;

реставрация, консервация и воссоздание деревянных конструкций и деталей;

реставрация, консервация и воссоздание декоративно-художественных покрасок, штукатурной отделки и архитектурно-лепного декора;

реставрация, консервация и воссоздание конструкций и деталей из естественного и искусственного камней;

реставрация, консервация и воссоздание произведений скульптуры и декоративно-прикладного искусства;

реставрация, консервация и воссоздание живописи (монументальной, станковой);

реставрация, консервация и воссоздание исторического ландшафта и произведений садово-паркового искусства;

ремонт и приспособление объектов культурного наследия (памятников истории и культуры) народов Российской Федерации.

Заместитель Министра

(должность уполномоченного лица)



(подпись уполномоченного лица)

С.Г.Обрывалин

(ф.и.о. уполномоченного лица)

006392

ПОЯСНИТЕЛЬНАЯ ЗАПИСКА.

1 Общая часть.

1.1 Настоящий проект организации строительства (реставрации) ПОС(ПОР) для реставрации и приспособления выявленного объекта культурного наследия –«Здания караулки № 4»,1881-1885гг, расположенной по адресу: Ленинградская обл.,г.Гатчина, Дворцовый парк,лит.1Б,у Сильвийских ворот, разработан в соответствии с рекомендациями СНиП 12-01-2004 на основании

- Договора № 16/02-01 от 16.02.2021г. с СПб ГБУК «СПб ГБУК «Государственный историко-художественный дворцово-парковый музей-заповедник «Гатчина»;
- «Технического задания» Заказчика (Приложение № 1 к Договору);
- «Задания на проведение работ по сохранению выявленного объекта культурного наследия (памятника истории и культуры) народов Российской Федерации № 04-05/20-71, выданного Комитетом по культуре Ленинградской области 03.11.2020г.
- Проекта реставрации и приспособления на стадии «Проект».

1.2 При разработке ПОР учтены требования и рекомендации следующих нормативных документов:

- Постановление Правительства РФ от 16 февраля 2008г. № 87 «О составе проектной документации и требованиях к их содержанию».
- СНиП 12-01-2004 «Организация строительства»
- ГОСТ р 59113-2020 «Сохранение объектов культурного наследия. Производство работ. Подготовительные работы и инженерная подготовка территории объекта. Общие положения»
- СП 70.13330.2012 «Несущие и ограждающие конструкции»
- СНиП 1.04.03-85* «Нормы продолжительности строительства и задела в строительстве предприятий, зданий и сооружений».
- СНиП 12.03-2001 «Безопасность труда в строительстве. Часть 1».
- СНиП 12.04-2002 «Безопасность труда в строительстве. Часть 2».
- СанПиН 2.2.3.1384-03 «Гигиенические требования к организации строительного производства и строительных работ».
- «Правила противопожарного режима в Российской Федерации» (В редакции постановлений Правительства Российской Федерации от 17.02.2014 г. № 113; от 23.06.2014 г. № 581 от 06.03.2015 г. N 201).
- СП 112.13330.2011 «Пожарная безопасность зданий и сооружений (С изменениями 1,2)
 - СП 44.13330.2011 «Административные и бытовые здания».
 - СП 71.13330.2011«Изоляционные и отделочные покрытия».
 - ГОСТ 12.0.004-90 ССБТ. Организация обучения безопасности труда. Общие положения.
 - ГОСТ 12.4.011-89 (переиздан в 2004 г.) «Система стандартов безопасности труда. Средства защиты работающих. Общие требования и классификация»

- ГОСТ 12.4.103-83 ССБТ. Одежда специальная защитная, средства индивидуальной защиты ног и рук. Классификация.
- ГОСТ 20010-93 Перчатки резиновые технические. Технические условия.
- ГОСТ 27321-87 (актуализирован в 2016 г.) Леса стоечные приставные для строительно-монтажных работ. Технические условия.
- СП 12-135-2002 Безопасность труда в строительстве. Отраслевые типовые инструкции по охране труда.
- ПОТЭУ 2014 «ПРАВИЛА ПО ОХРАНЕ ТРУДА ПРИ ЭКСПЛУАТАЦИИ ЭЛЕКТРОУСТАНОВОК».

1.2. Данный проект организации строительства содержит:

- краткую характеристику объекта и условий строительства;
- рекомендации по организации строительного участка;
- рекомендации по последовательности и технологии производства основных строительных работ;
- рекомендации по выбору строительных машин, механизмов и транспортных средств;
- обоснование продолжительности строительства, календарный план строительства;
- данные об основных объемах строительно-монтажных работ и потребности в основных строительных конструкциях и материалах.
- данные о потребности в энергоресурсах и воде;
- данные о численности работающих и потребности во временных зданиях и сооружениях;
- мероприятия по охране труда;
- рекомендации по сохранению окружающей природной среды;
- технико-экономические показатели ПОС.

2 Краткая характеристика объекта, района и условий площадки строительства.

2.1. Краткие исторические сведения. Гатчинские парковые караулки - небольшие сооружения, размещенные на территории Дворцового, Приоратского парков и парка «Зверинец» Гатчины, перед воротами. Их называют "сторожками", "егерскими домиками" или "сторожевыми будками".

Караулки изначально - это дома для проживания парковых сторожей. Сторожа контролировали проход и проезд на территорию парков и следили за чистотой. В середине XIX у Сильвийских ворот, на месте исследуемого здания, существовала деревянная караулка. На плане части парка она изображена желтым цветом (как изображались деревянные постройки). В плане пятно застройки - почти квадратное). Архитектура здания неизвестна.

В 1881 году, когда Гатчина стала основной резиденцией императора Александра III, возле входов в парки, «взамен деревянных», построены каменные караулки. Автором проекта был дворцовый архитектор Л.Ф. Шперер (1835-1898). Руководил строительными работами военный инженер И.К. Клодницкий (1844-1898).

В РГИА (Ф. 491, оп.3, д.244, лл.371а и 371б) хранится проектный чертеж (Копия) «Рисунок каменным караулкам, предполагаемым к постройке взамен деревянных в Гатчинском Дворцовом саду, Приоратском парке и Гатчинском Зверинце», датированный 1881 г. и подписанный Л.Ф.Шперером. (Илл.3). Кроме того, здесь же имеется «Смета на постройку вновь 8-ми каменных караулок в Дворцовом саду, Зверинце и Приоратском парке, взамен деревянных», также датированная 1881годом. Смета составлена в соответствии с «Урочным уложением» и каждый пункт содержит ссылку на параграф этого документа. Анализ сметы в совокупности с авторским проектным чертежом может служить основанием для воссоздания утраченных элементов парковых сооружений. За время своего существования здания караулок пострадали незначительно. Перед нами редкий случай, когда в едином парковом пространстве находится столько построек, выполненных в одном стиле, по одному проекту.(См. Таблицу 1).

После революции 1917г. караулка у Сильвийских ворот использовалась как жилое здание, затем – как экспозиция Гатчинского музея. С 2002г. здание не используется. В нем случались пожары. Один из них уничтожил крышу.

Здание караулки № 4 включено в перечень выявленных объектов культурного наследия Приказом комитета по культуре Ленинградской области от 11.03.2019г.

№01-03/19-153 «О включении в Перечень выявленных объектов культурного наследия, расположенных на территории Ленинградской области, объекта, обладающего признаками объекта культурного наследия, «Здание караулки № 4», 1881-1885 гг., местонахождение объекта: Ленинградская область, Гатчинский муниципальный район, Гатчинское городское поселение, г. Гатчина, Дворцовый парк, лит. Б у Сильвийских ворот.»

2.2. Характеристика объекта.

Здания караулок, планировочно сходные, предельно просты и функциональны: два разновысоких объема- «жилая часть» и «службы» (названия по смете Л.Ф.Шперера, 1881г.), с двухскатными кровлями по треугольным кирпичным фронтонам. Караулки - одноэтажные здания, с двускатной кровлей, из красного кирпича и вставками из гатчинского известняка по углам и вокруг окон. Крыльцо и фундамент также выполнены из известняка. На некоторых зданиях сохранились деревянные козырьки над входами (Караулка у Березовых ворот, караулка на ул.Хохлова,д.1). В центре каждого дома была устроена большая печь. Сейчас печи почти все разобраны, сохранившиеся печные трубы укорочены. Несмотря на кажущееся сходство, караулки отличаются друг от друга ориентацией, расположением входов, количеством окон, наличием или отсутствием хозяйственных построек и т.д.

Караулка у Сильвийских ворот – одноэтажная на подвале постройка, прямоугольная в плане. Жилая часть изначально состояла из трех помещений, разделенных деревянными

перегородками, с печью в центре объема. В настоящее время все перегородки и перекрытия утрачены. Вход в здание осуществляется по высокому крыльцу со стороны ограды парка «Сильвия», на северо-западном фасаде. Лицевым фасадом здание обращено на северо-восток. На трех фасадах существуют оконные проемы прямоугольной формы с плоскими клинчатыми перемычками. В плоскости фронтонов устроены круглые окна, обрамленные круглыми наличниками (на лицевом фасаде – окно облицовано доломитом, на заднем – оштукатурено и окрашено в цвет камня). Подвал освещается окнами в цоколе. Размеры основного объема в плане 9,96x7,85м.

К основному объему с юго-запада примыкает хозяйственная постройка, связанная с ним дверными проемами в подвальном и основном этажах. Размеры ее в плане 9,94x5,65м. В боковой стене пристройки, обращенной к ограде, устроены ворота. Кроме того, в задней и боковой стенах имеются прямоугольные «лежачие» окна с лучковыми перемычками. Существующее окно в торцевой юго-западной стене пристройки устроено на месте позднего пробитого дверного проема, заложенного при устройстве этого окна. Кровли обоих объемов – двухскатные с большим выносом. Направление параллельных коньков – северо-восток- юго-запад. Фасады решены в стиле эклектики с элементами «кирпичного стиля» и «русского стиля» (в деревянных деталях). Глади стен выполнены из красного кирпича, не оштукатурены, изначально были окрашены «черленью» (красно-коричневый цвет, красная охра). Цоколь, углы основного здания, его карнизы и наличники круглых окон облицованы крупными блоками гатчинского доломита («черницкая» или «парицкая» плита) - камня светло-желтого цвета. Облицовка углов решена в виде ступенчатых рустов. Крыльцо – с профилированными ступенями из известняка. Стенки и парапеты марша выполнены из крупных блоков доломита, ступени – из путиловской плиты. Декоративная отделка хозяйственной пристройки - пилястры, пояски - выполнена из лекального (тесаного) кирпича и окрашена желтой охрой в цвет известняка.

В настоящее время здание не используется.

Крыша обеих частей здания - двухскатная по треугольным кирпичным фронтонам, с большим выносом и значительными свесами по резным кобылкам. *Воссоздана в 2012г.*

2.3. Техническое состояние здания в целом – работоспособное. Сохранились лишь наружные кирпичные стены обеих частей постройки. Стены основного здания и хозяйственной постройки выполнены из полнотелого красного глиняного кирпича на известковом растворе. Толщина наружных стен основного объема -71-72см, хозяйственной пристройки -54-55см.

Перекрытия в жилой части и пристройке утрачены полностью. Судя по гнездам несущих балок в кладке стен, изначально перекрытия были деревянными, плоскими, по несущим деревянным балкам.

Балки чердачного перекрытия хозяйственной постройки воссозданы из бруса при ремонте кровли.

Окна: основного этажа – прямоугольные, без заполнений (деревянные двойные рамы в единой коробке утрачены при пожаре). Сохранились фрагменты закладных коробок.

Окна во фронтонах – круглые. Заполнения утрачены, сохранились фрагменты коробок. Окна цоколя – прямоугольные, лежачие, без заполнений (утрачены).

- Двери наружные и внутренние : - утрачены.

Ворота в хозяйственной пристройке также сгорели, в настоящее время в проеме установлена металлическая сварная решетка.

Элементы интерьера не сохранились, включая деревянные лестницы.

Предметы охраны объекта утверждены Приказом Комитета по сохранению культурного наследия Ленинградской области от 09.04.2021г.№ 01-03/21-53 «Об установлении предмета охраны объекта культурного наследия «Здание караулки № 4», 1881-1885 гг, расположенного по адресу: Ленинградская область, Гатчинский муниципальный район, Гатчинское городское поселение, г. Гатчина, Дворцовый парк, лит. Б у Сильвийских ворот».

К ним отнесены:

Объемно-пространственное и планировочное решение территории:

Расположение здания на участке

Ценные элементы ландшафта: старовозрастные деревья парковой зоны.

Средовые характеристики территории и ее фрагментов

Композиционные принципы пространственной организации территории

Объемно-пространственное решение:

Конфигурация и габариты здания в плане,

объемно-пространственное решение

высотные габариты соотношение высот жилой и служебной частей;

крыша: высотные отметки конька, конфигурация

(двухскатная), уклон и величина выноса.

Конструктивная система

Архитектурно-художественное решение фасадов:

Конфигурация, детали и материал кровли.

Декоративная отделка фасадов

Декор фасадов пристройки

2.4. Караулка № 4 расположена в северо-западной части Дворцового парка г. Гатчина на границе Дворцового парка и парка «Сильвия». Эти части парковой территории разделены каменной оградой конца XVIIIв, в которой устроены Сильвийские ворота. Ворота были построены в 1792-1794гг., автор проекта – В. Бренна. Караулка расположена недалеко от оживленной городской магистрали: Красноармейского проспекта. Вход на территорию северо-западной части Дворцового парка осуществляется со стороны ул.Нестерова, через турникет в металлической ограде

парка. Второй вход на территорию этого района Дворцового парка осуществляется с северной стороны, из парка «Сильвия» через Сильвийские ворота.

2.5. Общее состояние территории северной части Дворцового парка характеризуется недостаточной благоустроенностью:

- дорожная сеть запущена, продольный и поперечный профиль дорожек нарушен, бровки набивных дорожек и сами дорожки заросли травой, утратив четкость контуров, планировка парковых дорог в настоящее время частично искажена. Образовалось несколько стихийных дорожек. На рассматриваемой и прилегающей территории парка имеются древесно-кустарниковые насаждения, относящиеся к разным периодам развития объекта. Деревья, в основном, разновозрастные, большая часть которых потеряли декоративность и имеют сухь в кронах. Территория вокруг караулки огорожена, вблизи нее устроены грядки, на которых парковым отделом ГМЗ выращиваются пряные травы.

2.6. В настоящее время на территории парка водосток поверхностный, естественный. Ливневая канализация отсутствует.

2.7. Площадь участка благоустройства (с прилегающим огородом) – 1660,4 м².

- климатический район по СНиП 23-01-99* - II в;
- расчетная зимняя температура воздуха -26° С;
- снеговой район по СНиП 2.01.07-85* – III с расчетным значением веса снегового покрова -180 кг/см²;
- ветровой район по СНиП 2.01.07-85* – II с нормативным значением ветрового давления – 30 кг/см²;
- нормативная глубина промерзания грунтов в соответствии с п.3.1.13 ТСН 50-302-2004 составляет 1,45 м.

2.8. Подъезд автотранспорта к стройплощадке возможен только по территории парка(огорода) по внутриквартальному проезду между жилыми домами на Красноармейском пр.

2.9. Снабжение строительства основными строительными материалами, конструкциями, полуфабрикатами и оборудованием предусматривается от предприятий стройиндустрии Ленинградской обл. и г. Санкт-Петербурга.

2.10. ПОС предусматривает производство строительно-монтажных работ в летне-осенний период с применением современных средств механизации производственных процессов и двухсменным режимом работы с 7⁰⁰ до 21⁰⁰.

2.11. Проектом реставрации караулки № 4 предусматривается:

2.11.1. Объемно-пространственное решение здания – сохраняется без изменений. Это- два разновысоких объема- «жилая часть» и «службы» (названия по смете Л.Ф.Шперера, 1881г.), с двухскатными кровлями по треугольным кирпичным фронтонам. Одна из стен (в данном случае –юго-восточная) для обеих частей здания выстроена в одной плоскости, т.е. меньший объем пристройки примыкает к основному по линии юго-восточной стены, а за счет меньшей его ширины образуется сдвигка по северо-западной стене.

Направление коньков кровель параллельно длинной оси здания. Угол наклона

одинаков. Объемы обеих частей здания соответствуют их функциональному назначению – большой, основной («жилая часть») – с подвалом и мансардой (чердаком); меньший – хозяйственная часть («службы»).

2.11.2. Фасады:

- Реставрация кирпичной кладки с последующей окраской по технологии и в соответствии с цветовым решением, основанным на результатах стратиграфического анализа;
- Реставрация элементов отделки из натурального камня-облицовки цоколя, угловых частей, карнизов и наличников круглых окон;
- Реставрация крыльца: очистка и реставрация камня в соответствии с технологическими рекомендациями, восполнение утрат блоков облицовки, перекладка облицовки на отреставрированное основание, реставрация вставками камня ступеней марша, воссоздание утраченной нижней ступени из путиловского известняка.
- Воссоздание утраченных элементов – навеса над крыльцом с ограждением, деревянного декора – резных кобылок свесов кровли, кронштейнов, акротериев над фронтонами основного объема, а также кирпичной дымовой трубы;
- Реставрация профилированных элементов фасадов с восстановлением в местах утрат на основании сохранившихся подлинных, обмеренных в ходе исследований.

2.11.3. Восстановление объёмно-планировочного решения в габаритах существующих наружных стен, их взаимным расположением, где взаимоувязаны габариты и форма помещений в плане и в общем объеме здания.

Воссоздание вертикальных коммуникаций - лестницы Л-1 в мансарду и лестницы Л-2 (подъем из хозяйственной пристройки в основной этаж) и для спуска в цокольный этаж, сохраняющих свое местоположение в структуре здания, однако, ввиду утраты подлинника, запроектированных с учетом современных нормативов и требований.

Принципиальная схема планировки выдержана в соответствии с проектом Шперера, но получила новое функциональное наполнение. Основной объем в уровне 1-го этажа также разделен на три помещения, в хозяйственной пристройке выделена санитарно-техническая зона.

2.11.4. Конструкции.

Воссоздание утраченных конструктивных элементов (перекрытия, лестницы, полы) в интерьерах караулки.

2.11.5. Оконные и дверные заполнения –воссоздаются.

Проект заполнений для проемов караулки № 4 у Сильвийских ворот разработан на основании архивных и натурных данных.

2.11.6. Приспособление здания караулки запроектировано в соответствии с «Техническим заданием» Заказчика – для размещения в нем музейной экспозиции, связанной с парковой тематикой. В экспозиции предполагается демонстрировать гербарии с образцами местной флоры, а также редкие растения, зафиксированные на территории Дворцового парка и парка «Сильвия». Рядом со зданием караулки имеется огород,

который обслуживают сотрудники паркового отдела и садовники ГМЗ «Гатчина». Исходя из этих задач авторами предложена планировочная структура, основанная на архивных и иконографических материалах с учетом потребностей современного музея. Эти задачи обусловили применение новых материалов в перегородках, полах, лестницах, отчасти – в отделке.

2.12. Инженерно-геологические условия площадки.

Гидрометеорологические условия

Рассматриваемая территория характеризуется умеренным избыточно-влажным климатом с неустойчивым погодным режимом и относится ко П^Б подрайону по климатическому районированию России для целей строительства.

Абсолютная минимальная температура наружного воздуха -36°С, абсолютная максимальная + 33°С.

Средняя максимальная температура наиболее жаркого месяца +22,1°С.

Число дней в году со средней температурой наружного воздуха 0°С – 143; 8°С – 219. Среднегодовая температура воздуха +4,3 С

Средняя температура наиболее холодного периода – 11°С Расчетная зимняя температура воздуха - 26°С.

Здание караулки построено на ровном и спокойном рельефе. Поверхность территории Дворцового парка в этой части имеет общий уклон в направлении с юго-запада на северо-восток, который составляет в среднем около 2%.

Грунтово-геологические условия в месте расположения караулки определены предыдущими исследованиями (СЗ ГПП «Севзапгеология»). По имеющимся данным установлено, что основанием фундаментов караулки служат тугопластичные ледниковые суглинки и пески пылеватые водонасыщенные. Расчетное сопротивление грунта основания принято 250 кПа и является достаточным для восприятия нагрузки от здания. Гидрогеологические условия участка характеризуются открытым уровнем стояния грунтовых вод на отм. -2,5 м от поверхности планировки площадки караулки (82,1м в БСв). По данным многолетних наблюдений СЗ ГПП «Севзапгеология» ожидаемый уровень повышения грунтовых вод в период снеготаяния может быть не выше -1,5 м от поверхности планировки площадки двора (~83,1м в БСв).

Грунтовые воды относятся к типу гидрокарбонатно-кальциевых или гидрокарбонатно-магнезиально-кальциевых и являются неагрессивными по отношению к бетону нормальной плотности железобетонных конструкций безнапорных сооружений.

□

Нормативная глубина сезонного промерзания в соответствии с п. 2.27 СНиП 2.02.01-83 определена по формуле: $d_{fn} = d_0 M_t$, где: $M_t = 25,4$ – безразмерный коэффициент численно равный сумме абсолютных значений среднемесячных отрицательных температур за зиму, принятый по СНиП 23.01.-99*;

d_0 – величина в м, соответственно равная: для крупнообломочных грунтов 0,34; песков гравелистых, крупных и средней крупности 0,30; супесей, песков мелких и пылеватых 0,28;

для суглинков и глин 0,23.

и составила:

- для крупнообломочных грунтов (ПГС) : 1,71м;
- для песков гравелистых, крупных и средней крупности : 1,51 м;
- для песков мелких и пылеватых и супесей: 1,41 м;
- для суглинков и глин: 1,16 м.

Расчетное значение веса снегового покрова – 180 кгс/м².

Нормативное значение ветрового давления $W_0=0,3$ кПа, тип местности – «Б»

Суточный максимум осадков – 76 мм.

3 Строительный генеральный план.

3.1 Территория площадки строительства у здания караулки № 4 является частью Дворцового парка и отделена от городской территории оградой, с устройством въезда-выезда и охраной периметра. На время выполнения строительных и реставрационных работ предполагается устройства временного ограждения строительной площадки забором из профлистов по каркасу.

3.2 Обеспечение Подрядчика временными приобъектными прорабскими и бытовыми помещениями рабочих в данном проекте предусматривается за счет установки временных передвижных вагончиков на территории строительного участка.

3.3 Сохраняемые деревья, расположенные на территории строительного участка, защищаются временными ограждениями.

3.4 Движение автотранспорта по территории парка и строительного участка осуществляется по временной автодороге с покрытием из ж/б плит ПАГ со скоростью не более 5 км/час.

3.5 Въезд и выезд автотранспорта на площадку строительства предполагается со стороны внутриквартального проезда между жилым домом по Красноармейскому проспекту,19 и каменной стеной парка «Сильвия» через временные въездные ворота, устраиваемые в ограде парка в юго-западной части территории (см. Стройгенплан). Выезд в обратном направлении - через организованную временную мойку колес строительных машин.

3.6 В случае изменения движения на общественных дорогах, Подрядчик должен обеспечить разумно необходимые меры, максимально компенсирующие изменение движения на дорогах в течение всего периода выполнения строительно-монтажных работ.

3.7 Строительные материалы, поступающие на строительный участок автотранспортом, складировются на приобъектной открытой площадке (см. Стройгенплан).

3.8 Приобъектную площадку складирования минимального запаса строительных материалов Подрядчик располагает на участке, не занятом сохраняемыми зелеными насаждениями. Площадка обеспечивается покрытием из бетонных плит ПАГ.

3.9 Для освещения территории в темное время суток на строительном вагончике устанавливается прожектор (устанавливаются прожекторы) с галогеновыми лампами.

3.10 По окончании строительства Подрядчик обеспечивает удаление всех временных зданий и сооружений, демонтаж плит дорожного и площадочного покрытия, восстановление нарушенных покрытий и газонов.

4 Подготовительный период.

4.1 Состав подготовительных работ, выполняемых Подрядчиком:

- разбивка геодезической основы для реставрации (вынос проектного 0,00);
- устройство временной автодороги с покрытием из ж/б плит ПАГ;
- размещение приобъектных временных мобильных зданий и сооружений производственного и складского назначения;
- прокладка временных инженерных коммуникаций;
- устройство защитных ограждений деревьев и кустарников, находящихся под охраной;
- устройство приобъектной площадки для складирования строительных материалов и конструкций;
- оборудование и комплектование специально отведенных мест для курения средствами первичного пожаротушения;
- организация производственного контроля качества строительства;

4.2 Для организации строительной площадки следует установить предупредительные, указательные знаки, хорошо видимые в любое время суток, и устроить подъездную дорогу.

4.3 Снабжение участка предусмотрено автотранспортом. Подъезд к территории парка предусмотрен со стороны внутриквартального проезда вдоль жилых домов по Красноармейскому проспекту – по устроенной одноколейной дороге. Регулярное и безопасное реверсивное движение автотранспорта обеспечено устройством в подготовительный период временных дорог и площадок. Поверхность парковых дорог по трассам временных дорог и поверхность земли под устройство площадки временного хранения материалов предусмотрено усилить плитами ПАГ 2П-30-18-10 по выравнивающему слою песка или мелкого щебня.

4.4 Электроснабжение строительной площадки предусмотрено от столба вблизи караулки. Для электроснабжения использовать временный электрокабель ВВГ 4*10 воздушной прокладки или от электрощита на северо-западной стене здания.

4.5 Временное водоснабжение стройплощадки технически чистой водой для пожарных и хозяйственных нужд (для пролива песка, полива растений и газонов) предусмотрено осуществлять от водомерного узла в подвале здания караулки. Отключение водоснабжения – в колодце на расстоянии 10м от фундамента.

4.6 Питьевое водоснабжение стройплощадки – привозное бутылированное.

4.7 Отходы пиломатериалов вывозятся со строительного участка на фронтальной погрузчике к площадке временного складирования, где, по мере накопления, погружаются на самосвалы с дальнейшим вывозом с территории парка на полигон твердых бытовых отходов.

4.8 Хранение отходов пиломатериалов на территории парка не допускается в связи со стесненностью условий строительства.

4.9.Продолжительность подготовительного периода - 0,5 мес.

5 Производство работ. Основной период.

5.1 Продолжительность основного периода реставрации при бесперебойном финансировании – 5 мес.

5.2 Территорию строительства рекомендуется разбить на два участка производства работ:

- 1-й участок – зона собственно караулки;
- 2-й участок – зона, расположенная вокруг караулки.

5.3 Подрядчик выполняет работы по реставрации и приспособлению здания в соответствии с указаниями в проектной документации, а также требованиями Российских норм и правил.

5.4 Работы по изготовлению воссоздаваемых элементов караулки (декоративные элементы фасадов, столярные заполнения проемов, элементы лестниц, навес над крыльцом и ограждение) выполняются в условиях строительных или реставрационных мастерских за пределами объекта. На объекте производится реставрация фасадов и их элементов, монтаж конструкций перекрытий и перегородок, сборка и монтаж изготовленных конструкций.

5.5 Начать основные работы на 1-м участке (реставрация с элементами воссоздания караулки) возможно с восстановления внутренних несущих конструкций.

5.6 Параллельно или последовательно (в зависимости от сезона работ) выполняются реставрационные работы на фасадах здания.

5.6. Работы по инженерному оборудованию здания следует выполнять после завершения основных строительного-монтажных работ в интерьерах.

5.7 Устройство отмостки производить вручную.

5.8 Восстановление рельефа, водоотведение и планировку газонов производить с применением мини-экскаватора-планировщика Бобкет.

5.9 Газон делать после замены растительного грунта, с использованием устойчивых в городских условиях травосмесей. (По аналогии с используемыми в районных отделениях УСПХ)

5.10 Газоны следует устраивать на полностью подготовленном и спланированном растительном грунте, верхний слой которого перед посевом газонных смесей должен быть протрамбован на глубину 8...10 см. Семена мельче 1 мм должны высеваться в смеси с сухим песком, в отношении 1:1 по объему. Семена крупнее 1 мм должны высеваться в чистом виде. При посеве газона семена следует заделывать на глубину до 1 см. Для заделки семян следует использовать легкие бороны или катки с шипами и щетками. После заделки семян газон должен быть укатан катком весом до 100 кг. На почвах, образующих корку, прикатка не производится

5.11 В процессе выполнения работ Подрядчик организует постоянный технический

надзор за порядком работ и соблюдением техники безопасности при производстве работ.

5.12 При производстве работ руководствоваться указаниями проекта и требованиями СНиП 12-01-2004 «Организация строительства».

6 Контроль качества строительно-монтажных работ.

6.1 Генподрядчик выполняет производственный контроль качества строительства (п.6.1. СНиП 12-01-2004):

- входной контроль проектной документации, строительных материалов и изделий;
- вынос и проверку вынесенной в натуру геодезической разбивочной основы;
- оперативный операционный контроль в процессе выполнения и по завершении операций;
- оценку соответствия проектным решениям выполненных работ, результаты которых становятся недоступными для контроля после начала выполнения последующих работ и своевременную сдачу таких работ комиссии, оформление актов освидетельствования скрытых работ .

6.2 В процессе реставрации Подрядчику следует проводить геодезический контроль точности геометрических параметров, который является обязательной составной частью производственного контроля качества.

6.3 Заказчик осуществляет контроль (технический надзор) за ходом и качеством выполняемых работ, качеством и правильностью использования применяемых материалов, изделий и оборудования (п.3.7. и 6.3. СНиП 12-01-2004), а также за соблюдением требований, обеспечивающих безопасность объекта (п.3.8. СНиП 12-01-2004).

6.4 Разработчик проектной документации осуществляет авторский надзор за соответствием состава и качества выполняемых работ техническим решениям, принятым в проекте.

Обоснование потребности в материально-технических ресурсах.

Необходимые для строительства ресурсы определены в соответствии с «Расчетными нормами для составления проектов организации строительства».

7 Обоснование продолжительности строительства.

Поскольку графиков для расчета общей продолжительности строительства объектов культурного наследия нет, то, исходя из опыта, а также с учетом небольших размеров здания караулки № 4 и прилегающей территории благоустройства и совмещения работ, расчетная продолжительность строительства составит (принята) ~5 месяцев.

Календарный план работ приведен в приложении №1.

8 Потребность в строительных кадрах.

Численность работающих на строительство рассчитана на основании данных о выработке на одного работающего, достигнутой в строительско-монтажных организациях в ценах 1984 года:

$$N = \frac{C}{K \times V \times T \times n} = \frac{50 \text{ тыс. руб.}}{1,2 \times 0,85 \text{ тыс. руб./мес.} \times 3 \text{ мес.} \times 1,0 \text{ смена}} = 13 \text{ чел.}$$

где:

$K=1,2$ - коэффициент, учитывающий применение современных методов производства работ;

$C=240$ - объем СМР в ценах 1984г, тыс. руб.

$V=0,85$ - выработка на 1-го работающего в месяц в ценах 1984г, тыс. руб./мес.

(10тыс. руб./год = 0,85 тыс. руб./мес.).

$T=3$ - продолжительность строительства, мес.

$n=1,0$ - количество смен.

На основании "Пособия по разработке проектов организации строительства и проектов производства работ для жилищно-гражданского строительства (к СНиП 3.01.01-85*)" соотношение числа рабочих, ИТР, служащих и МОП принимается соответственно 85, 8, 7%. Максимальное количество работников составит:

№ п.п.	Категория работников	Норматив, %	Максимальное количество
1.	Рабочие	85	13
2.	ИТР	8	1
3.	Служащие, МОП и охрана	7	1
	Итого	100	15

Исходим из условия, что подрядная строительная организация располагается в г. Санкт-Петербурге или в г. Гатчина и доставка работающих к месту работы осуществляется самостоятельно.

Требуемый состав временных зданий и расчетная численность работников.

№ п.п.	Наименование помещений бытового городка	Расчетное количество человек (Чрасч)
1.	Контора начальника участка (прораба)	$Ч_{расч} = 0,8Ч_{итр,моп,служ} = 0,8(1+1) = 2$ чел.
2.	Гардеробная	$Ч_{расч} = Ч_{мах} = 15$ чел.
3.	Душевая, умывальная, сушка, помещение для обогрева рабочих	$Ч_{расч} = 0,7Ч_{мах} + 0,8Ч_{итр,моп,служ} = 12$ чел.
4.	Помещение для приема пищи	$Ч_{расч} = 0,7Ч_{мах} + 0,8Ч_{итр,моп,служ} = 12$

5.	Уборная	$Ч_{расч} = 0,7Ч_{мах} + 0,8Ч_{итр,моп,служ} = 12$
----	---------	--

Потребность площадей временных зданий административно-бытового назначения

№ п.п.	Наименование временного здания	Расчетное кол-во человек ($Ч_{расч}$), чел.	Норматив площади S_n , м ²	Общая расчетная площадь S_p , м ²
1.	Кантора начальника участка (прораба)	1	4,0	4,0
2.	Гардеробная, в т.ч. - мужские - женские	13 $0,7 \times 12 = 9$ $0,3 \times 12 = 4$	0,70	8,4 6,3 2,8
3.	Душевая в т.ч. - мужские - женские	13 $0,7 \times 12 = 9$ $0,3 \times 12 = 4$	0,54	6,5 4,9 2,2
4.	Умывальная	13	0,065	0,85
5.	Сушилка	13	0,2	2,6
6.	Помещение для обогрева рабочих	13	0,1	1,3
7.	Помещение для приема пищи	13	1,0	13,0
8.	Уборные: мужские женские	$0,7 \times 12 = 9$ $0,3 \times 12 = 4$	0,07 0,14	0,63 0,56
	Итого			37,9

Принятые временные здания для административно-бытовых целей

Наименование	Шифр тип. проекта	Габарит, м	Кол.	Тип здания
Кантора начальника строительства		8,0x2,8x2,5	1	Вагон-бытовка
Бытовка для рабочих		8,0x2,8x2,5	2	То же
Туалет типовой передвижной - «биотуалет»		-	1	-

Расположение, устройство и оборудование санитарно-бытовых помещений соответствует числу работающих на стройплощадке, применительно к графику рабочей силы и группе производственных процессов -1а, 1б, 1в, 2б, 2г СНиП 2.09.04-87* «Административные и бытовые помещения».

9 Определение общей потребности в водоснабжении на период производства основных строительного-монтажных работ.

Водоснабжение стройплощадки для пожарных нужд осуществляется с помощью подключения к водомерному узлу в подвале здания.

Питьевое водоснабжение стройплощадки – привозное бутылированное.

Работы ведутся в 2 смены.

Расчетный расход воды на хозяйственно-питьевые нужды

составляет:

$$Q_{\text{хоз.-быт.}} = 1,2 \times (N_{\text{раб.}} \times q_{\text{раб.}} + N_{\text{служ.}} \times q_{\text{служ.}}) \times n_{\text{смен}} = 1,2 (13 \times 20 \text{л/см} + 2 \times 12 \text{л/см}) \times 1 \text{ смену} \\ = 293 \text{ л/сутки,}$$

где 1,2 – коэффициент на неучтенных потребителей;

$N_{\text{раб.}}$, $N_{\text{служ.}}$ – соответственно количество рабочих и служащих в смену;

$q_{\text{раб.}}$, $q_{\text{служ.}}$ – нормальный расход воды на одного рабочего (служащего) в смену;

$n_{\text{смен}}$ – количество смен в сутки.

Расчетный расход воды на производственные нужды

составляет:

$$Q_{\text{произв.}} = S \times A \times n = 12,4 \times 7 \times 1 + 3,2 \times 179 \times 2 = 1322 \text{ л/сутки,}$$

где S – удельный расход воды на единицу объема работ;

A – объем строительных работ, выполняемых в смену с максимальным водопотреблением;

n – количество смен.

Расчетный расход воды на хозяйственно-питьевые и производственные нужды

составляет:

$$Q = Q_{\text{хоз.-пит.}} + Q_{\text{произв.}} = 293 + 1322 = 1615 \text{ л/сутки.}$$

Максимальный расчетный расход воды на хозяйственно-питьевые и производственные нужды составляет 1615 л/сутки.

Расчетное количество одновременных пожаров при площади территории стройплощадки 0,16 га – 1. Согласно табл. 7 СНиП 2.04.02-84* расход воды на наружное пожаротушение на 1 пожар составляет 15 л/с.

Принимаем расчетный расход воды на пожаротушение 15 л/с.

Определение общей потребности в ресурсах производим по укрупненным показателям на 1 млн. руб. максимального годового объема строительно-монтажных работ в ценах 1984г. применительно к ценам 2021 года в соответствии с «Расчетными нормативами для составления проектов организации строительства» ЦНИИОМТП СССР, 1977г.

В формуле подсчета потребности:

k – территориальный коэффициент для определения количества условного топлива, кислорода, ацетилен и мощности компрессорного парка;

N – количество условного топлива, кислорода, ацетилен и мощности компрессорного парка на 1 млн. руб. годового объема СМР в ценах 1984г.;

$C_{1\text{года}}$ – годовой объем СМР в млн. руб. в ценах 1984г.;

Потребности в ресурсах составляют:

ВОДЫ	1615 л/сут
УСЛОВНОЕ ТОПЛИВО	$1 \times 0,05 \times 80 = 40$ т
СЖАТОГО ВОЗДУХА	$1,02 \times 0,05 \times 3,2 = 1$ компрессор

ПРИМЕЧАНИЕ:

- Сжатый воздух подается от передвижных компрессоров.
- Условное топливо привозится на стройку в бочках.

10 Канализование.

Для нужд работников на строительном участке устанавливается передвижной биотуалет, обслуживаемый специализированной организацией, с которой будет заключен договор на обслуживание.

Мойка колес автомашин предусмотрена комплексом типа «Мойдодыр МД-К-2» на выезде со строительного участка. Канализация от мойки колес автомашин не требуется, поскольку слив пульпы предусмотрен в отстойник комплекса при оборотном водоснабжении. Итоговый слив отстоявшейся воды предусмотрен на поверхности левого и правого (от временной дороги) газонов, растительный слой которых впоследствии будет заменен.

11 Объемы основных строительно-монтажных работ и потребность в основных строительных материалах.

Объемы основных СМР и потребность в основных строительных материалах и изделиях определены на основании принятых проектных решений, а также локальных смет и представлены в приложениях №№ 2 и 3, соответственно.

12 Потребность строительства в открытых складах.

12.1 Потребность строительства в открытых складских площадях удовлетворяется за счет открытой приобъектной складской площадки расположенной в пределах строительного участка.

12.2 Площадка предназначена для временного складирования (хранения) оперативного запаса камня, кирпича, песка и щебня. Объем хранения определен из возможностей площадки и условия сохранения max 15% каждого из материалов. При расчетной потребности на выполнение работ:

- песка – 24,2 м³;
- щебня фракции 40-70 мм -19,5 м³;
- щебня фракции 10-15 мм – 6,5 м³;

- щебня фракции 3-5 мм – 6,5 м³;

итого укладываемых сыпучих материалов 113,4 м³.

С учетом организации проездов по площадке необходимая площадь составит ~67 м².

12.3 Потребность в закрытых складских площадях удовлетворяется за счет мобильного вагончика начальника участка, установленного Подрядчиком в подготовительный период.

13 Потребность строительства в энергоресурсах.

13.1 Снабжение площадки строительства электроэнергией, в объеме потребляемой мощности предусмотрено от существующего распределительного щита, расположенного на северо-западной стене здания. Передача электроэнергии предусмотрена по временным воздушным кабельным сетям. Длина воздушной ЛЭП по прямой составляет ~10 м. Всего потребуется 17 м кабеля ВВГ 4*10;

13.2 Конкретное место и схема подключения к существующей разводке решается по согласованию с Заказчиком.

14 Обоснование потребности в электрической энергии.

Общую потребную мощность определяем на момент максимальной нагрузки по формуле:

$$S=1,1 (\sum K_c P_c / \cos\varphi_c + \sum K_{в.о.} P_{в.о.} / \cos\varphi_{в.о.} + \sum K_{н.о.} P_{н.о.} / \cos\varphi_{н.о.} + \sum K_t P_{\delta} / \cos\varphi_{\delta}),$$

где:

- S – общая потребная мощность кВА;
- 1,1 – коэффициент, учитывающий потери мощности в сетях;
- K_с, K_{в.о.}, K_{н.о.}, K_т – коэффициенты спроса соответственно для силовых потребителей, внутреннего и наружного освещения и бытовых нужд;
- P_с – номинальная мощность силовых потребителей, равна P_п√t;
- P_п – паспортная мощность силовых потребителей;
- t – относительная продолжительность рабочего времени (продолжительность включения ПВ);
- P_{в.о.}, P_{н.о.}, P_δ – потребные мощности соответственно для внутреннего освещения, наружного освещения, бытовых (технических) нужд;
- cosφ_с, cosφ_{в.о.}, cosφ_{н.о.}, cosφ_δ – коэффициенты мощности соответственно для силовых потребителей, внутреннего освещения, наружного освещения, бытовых (технических) потребителей.

№№ пп	Силовые потребители	K _с	P _с , кВт	cosφ _с	ПВ
1	комплекс «Мойдодыр МД-К-2»	0,35	3,0	0,5	2,1

$$\sum K_c P_c / \cos \varphi_c = 2,1 \text{ кВА.}$$

№№ пп	Потребители внутреннего освещения	$K_{в.о.}$	$P_{в.о.},$ кВт	$\cos \varphi_{в.о.}$	ПВ
1	Освещение вагонов- бытовок (0,06кВт*10шт.)	0,2	0,6	1	0,12
2	Электрочайники (2,0 кВт*3 шт.)	0,3	6,0	0,8	2,25
3	Электрообогреватель (2,0 кВт*3 шт.)	0,5	6,0	0,8	3,75

$$\sum K_{в.о.} P_{в.о.} / \cos \varphi_{в.о.} = 6,1 \text{ кВА}$$

Общая потребная мощность составляет: $S = 1,1(4,1 + 6,1) = 11,2 \text{ кВА.}$

Расчетный ток $A = 11,2 / 0,658 = 17,0 \text{ А} \rightarrow$ кабель принят ВВГ 4*10

Ближайший автомат защиты: ВА 16.

15 Потребность в основных строительномонтажных машинах и механизмах.

15.1 Потребность в основных строительномонтажных машинах и механизмах определена в соответствии с намечаемыми методами производства работ, объемно-планировочными характеристиками здания и приведена в таблице.

№№ пп	Наименование	Марка (тип)	Мощн.	Кол., шт.
1	Автомобиль бортовой, h=2,15 м, Q=4,5 т	ГАЗ-3307	125 л.с.	1
2	Мини-погрузчик	«ВОВСАТ» 773	43,5 л.с.	1
3	Комплекс для мойки колес автомашин	«Мойдодыр МД-К-2»	3,0 кВт	1
4	Ручная бензиновая вибротрамбовка	ZITREK CNCJ- 72FW2	4,0 кВт	2

15.2 Марки строительных машин, указанные в таблице, носят рекомендательный характер. При отсутствии у подрядчика рекомендуемых строительных машин и механизмов допускается при разработке ППР и производстве работ использовать имеющиеся в наличии и отвечающие требуемым техническим характеристикам и параметрам.

16 Мероприятия по охране труда.

16.1 При производстве строительного-монтажных работ необходимо соблюдать требования СНиП 12-03-2001 «Безопасность труда в строительстве. Часть 1. Общие требования» и СНиП 12-04-2002 «Безопасность труда в строительстве. Часть 2. Строительное производство» и СанПиН 2.2.3.1384-03 «Гигиенические требования к организации строительного производства и строительных работ».

16.2 ПОС предусматривает при выполнении строительного-монтажных работ двухсменный режим работы - с 7⁰⁰ до 21⁰⁰ с получасовыми перерывами на обед; перерывы на отдых - 10 мин каждый час.

16.3 Подрядчик несет ответственность за безопасность действий на строительной площадке для окружающей среды и населения и безопасность труда, в течение всего срока строительства, в соответствии с действующим законодательством (п.3.4. СНиП 12-01-2004).

16.4 При выполнении строительного-монтажных работ Подрядчик обязан применять строительные материалы, изделия и оборудование:

- отечественного производства - изготовленные в соответствии с Российскими ГОСТами и имеющие гигиенические сертификаты;
- импортные - имеющие сертификаты соответствия российским нормам, выданные соответствующими государственными организациями.

16.5 Подрядчик обеспечивает свободный проезд автотранспорта по всей территории стройплощадки по временным автодорогам, выполненным в подготовительный период.

16.6 Перемещение строительных машин и механизмов по территории стройплощадки осуществляется по временным автодорогам, оборудованным дорожными знаками и указателями, со скоростью не более 5 км/час.

16.7 Перед началом производства работ все рабочие должны пройти инструктаж на рабочем месте с росписью в журнале и ознакомиться с ППР.

16.8 Работы по перемещению грузов лебедками должны выполняться под наблюдением прорабов или мастеров, ответственных за безопасное производство работ грузоподъемными механизмами, прошедших аттестацию и имеющих соответствующее удостоверение.

16.9 Для предотвращения возникновения опасных зон, грузы переносить в пределах рабочих зон, обозначенных в ППР, и поднимать не выше 1,0 м высоты, примыкающих частей здания.

16.10 Перемещение грузов следует осуществлять с применением страховочных устройств, предотвращающих падение груза.

16.11 Подрядчик должен организовать стенд с контактной информацией (наглядно и доступно для всего персонала), необходимой при возникновении чрезвычайных ситуаций на строительной площадке.

16.12 Данная информация должна содержать телефонные номера и способ уведомления местных властей в случае возникновения пожара, травм, аварийных ситуаций, выбросов опасных веществ и т.п.

16.13 Подрядчик обеспечивает безопасность работников на весь период производства строительного-монтажных работ в соответствии с указаниями:

Содержание территории стройплощадки и рабочих мест	гл. 6.2, СНиП 12-03-2001 гл. II, VI, XII, СанПиН 2.2.3.1384-03
Складирование материалов	гл. 6.3, СНиП 12-03-2001 гл. 6, ПОТ Р М-007-98
Электробезопасность стройплощадки	гл. 6.4, СНиП 12-03-2001
Защита работников от воздействия вредных производственных факторов	гл. 6.6, СНиП 12-03-2001 гл. XI, СанПиН 2.2.3.1384-03
Защита работников от воздействия вредных климатических факторов	гл. VIII, IX, СанПиН 2.2.3.1384-03
Эксплуатация строительных машин	гл. 7.2 и 7.3, СНиП 12-03-2001 гл. IV, СанПиН 2.2.3.1384-03 гл. 9.1...9.4, ПБ 10-382-00
Эксплуатация ручного и механического инструмента	гл. 7.4, СНиП 12-03-2001 ГОСТ 12.2.012-75
Погрузочно-разгрузочные работы	гл. 8.1...8.3, СНиП 12-03-2001 гл. XV, СанПиН 2.2.3.1384-03 гл. 2, ПОТ Р М-007-98
Безопасность работы автотранспорта	гл. 8.5, СНиП 12-03-2001
Земляные работы	гл. 5, СНиП 12-04-2002 гл. XVI, СанПиН 2.2.3.1384-03

17 Пожарная безопасность.

17.1 Генподрядчик обеспечивает пожарную безопасность на стройплощадке в соответствии с требованиями ППБ 01-03 «Правила пожарной безопасности в Российской Федерации».

17.2 На объекте, до начала производства работ, Подрядчик обеспечивает противопожарное водоснабжение стройплощадки в соответствии с проектом.

17.3 Возле бытовки Подрядчиком устанавливается пожарный щит, оборудованный необходимым инвентарем, и оборудуется место для курения, обеспеченное средствами первичного пожаротушения.

17.4 Металлические части строительных машин и механизмов с электроприводом должны быть заземлены в соответствии с ПУЭ и "Инструкцией по выполнению сетей заземления в электроустановках".

18 Природоохранные мероприятия.

18.1 До начала производства работ Подрядчик разрабатывает мероприятия по снижению вредного воздействия строительно-монтажных работ на окружающую среду с учетом необходимых затрат.

18.2 При их разработке и производстве работ Подрядчик должен руководствоваться требованиями действующего Федерального Закона Российской Федерации (ФЗ РФ) "Об охране окружающей природной среды"; п. 5.5. СНиП 12-01-2004; раздела 9 "Охрана

природы" СНиП 3.02.01-87 и СанПиН 2.2.3.1384-03 «Гигиенические требования к организации строительного производства и строительных работ».

18.3 В период выполнения работ Подрядчик выполняет идентификацию, управление и контроль за экологическим воздействием на окружающую среду в соответствии с прилагаемой таблицей.

18.4 Подрядчик должен быть ответственен за своевременное информирование заинтересованных государственных структур и общественности.

18.5 При перевозке строительных материалов и строительного мусора Подрядчик должен обеспечить строгие меры, чтобы минимизировать замусоривание городских дорог. Сыпучие, пылеопасные и т.п. грузы должны быть тщательно укрыты со всех сторон.

18.6 При разработке проекта производства работ (ППР), в том числе схемы дорожного движения транспорта и пешеходов Генподрядчик должен предусмотреть и обеспечить установку и обслуживание знаков дорожного движения, дорожную маркировку, освещение, ограждение и соответствующие указатели движения, необходимые для обеспечения безопасности движения на строительной площадке и прилегающих территориях.

18.7 Подрядчик должен обеспечить действенные меры по минимизации возможного неблагоприятного воздействия шума и пыли на строительной площадке, в том числе:

- поддерживать строительное оборудование в надлежащем рабочем состоянии;
- минимизировать посторонний шум от механической вибрации, а также выбросы или пары от строительных машин;
- использовать пыле-, шумо- или виброопасное оборудование строго по назначению;
- выполнение мероприятий, исключающих попадание ГСМ в ливневую канализацию;
- установку мойки колес автомашин типа «Мойдодыр-К-2» для фильтрации сливаемых вод от помывки колес.

18.8 Подрядчик должен гарантировать, что рабочие будут обеспечены качественной водой и, при необходимости, обеспечиваться альтернативным источником (например, поставка воды в контейнерах и пр.).

18.9 Подрядчик по согласованию с Заказчиком и органом охраны объектов культурного наследия определяет места временного складирования строительного мусора.

18.10 При выявлении или случайном обнаружении опасных фракций мусора Подрядчик должен немедленно известить Заказчика и строго следовать указаниям по размещению этих фракций.

18.11 На период строительства Подрядчик заключает договор аренды биотуалетов, включающий замену и вывоз баков-накопителей.

Этап	Меры предупреждения загрязнения ОС	Параметры	Локализация	Методы и оборудование	Кратность наблюдения	Причина наблюдения
Материалы, транспорт						
Песок, щебень, строительные материалы	Увлажнение или покрытие грузов при перевозке	Увлажнение или покрытие грузов при перевозке	Строительная площадка	Наблюдение	Необъявленные посещения представителям Заказчика во время работы	Воздействие на дорожное движение
Управление движением	Перевозка материалов вне часов насыщенного движения, использование альтернативных путей	Время и схема движения транспорта	Строительная площадка	Наблюдение	Необъявленные посещения представителям Заказчика во время работы	
Строительная площадка						
Воздействие шума на рабочих	Ограничение в соответствии с нормами	Уровень шума, работа оборудования	Строительная площадка	Шумомер, посещение	Один раз в неделю	Проверка соответствия санитарным нормам
Пыль	Увлажнение строительной площадки или использование пылебезопасных материалов	Загрязнение воздуха (взвешенные частицы, летучие тяжелые металлы)	Строительная площадка	Лаборатория с необходимым оборудованием	При отгрузке строительных материалов и строительных работах	Воздействие на здоровье и нарушение движения

Этап	Меры предупреждения загрязнения ОС	Параметры	Локализация	Методы и оборудование	Кратность наблюдения	Причина наблюдения
Вибрация	Ограничение в соответствии с нормами	Время работы соответствующего оборудования	Строительная площадка	Наблюдение	Необъявленные посещения представителям Заказчика во время работы и при жалобах	Воздействие на здоровье рабочих
Безопасность пешеходов и транспортных средств в нерабочее время на строительной площадке	Достаточное освещение и необходимые дорожные знаки	Освещенность и соответствующие дорожные знаки	Строительная площадка и прилегающие территории	Наблюдение	Один раз в неделю вечером	
Загрязнение почвы и воды при хранении, перемещении и использовании строительных материалов	Организация закрытых площадок хранения стройматериалов; меры по предотвращению (изоляция и пр.) попадания СМ в поверхностные воды; устройство изолированных площадок для мытья грузовиков и др. устройств,	Состояние воды и почвы	В местах стоков, на площадках хранения мусора и мойки транспорта и оборудования	Наблюдение, передвижная лаборатория с необходимым оборудованием	При отгрузке строительных материалов и строительных работах	

Этап	Меры предупреждения загрязнения ОС	Параметры	Локализация	Методы и оборудование	Кратность наблюдения	Причина наблюдения
	исключающих контакт с источниками поверхностных вод.					
Загрязнение почвы и воды в местах складирования строительного мусора	Устройство изолированных площадок для складирования строительного мусора в специальных местах	Показатели состояния воды и почвы (растворенные твердые частицы, нефтепродукты, органические вещества, тяжелые металлы, pH, растворимость и пр.)	Места складирования строительного мусора	Передвижная лаборатория с необходимым оборудованием	Один раз в неделю	
Потенциально вредные материалы	Следует избегать асбестосодержащих материалов	Используемые строительные материалы	Строительная площадка	Наблюдение	Контроль качества (сертификаты) при отгрузке строительных материалов и строительных работах	

19 Особые условия по сохранению зеленых насаждений и плодородного грунта при производстве реставрационных работ.

При устройстве подъездной дороги и площадки для складирования материалов частичная срезка грунта возможна только в местах локальных возвышений и только там, где нет корней деревьев.

Вырубка зеленых насаждений в рассматриваемой части парка запрещена.

В связи с этим, для сохранения деревьев, их стволы предусмотрено оградить сплошными щитами высотой 1,5 м из досок толщиной 3 см. Щиты закрепить кольями (из таких же досок), забитыми между корнями в землю на 0,5 м.

Для сохранения корневой системы деревьев, расположенных в зоне площадки для складирования материалов, от различных повреждений, в радиусе не менее 1,5 м от ограждающего щитового панциря укладывать настил из таких же досок, плиты ПАГ в этой зоне не укладывать, а поверх щитов, для беспрепятственного проезда погрузчика отсыпать щебеночную подушку. Основания настила (в виде объединяющих досок) должны быть уложены на выравнивающую и распределяющую песчаную или грунтовую подсыпку не ближе 1,0 м от поверхности ствола.

Складевать строительные материалы можно не ближе 2,5 м от деревьев и 1,5 м от кустарников.

Всего защите подлежат 2 дерева у каменной стены парка «Сильвия».

Стоянку автомашин и механизмов (ночную и в выходные дни) осуществлять не ближе 10 м от старовозрастных сохраняемых деревьев.

Машины и механизмы не должны быть источником загрязнения территории парка.

Расстояния от здания караулки до ближайших объектов культурного наследия на прилегающей территории Дворцового парка:

Каменная стена парка «Сильвия» -12,6м

Колонна Орла 50,0м

Сильвийские ворота -13,0м

20 Мероприятия по обеспечению сохранности объекта.

20.1 Подрядчик осуществляет контроль над методами выполнения строительномонтажных работ и обеспечивает сохранность объектов культурного наследия и зеленых насаждений парка, находящихся под охраной.

20.2 Для сокращения вредных выбросов в атмосферу и попадания ГСМ в почву при выполнении строительномонтажных работ Подрядчик максимально применяет строительные машины и механизмы с электроприводом.

20.3 На территории парка не допускается не предусмотренное согласованной с органом охраны проектной документацией сведение древесно-кустарниковой растительности. Деревья и кустарники ценных пород, не подлежащие вырубке или

пересадке, на весь период производства работ огораживаются Подрядчиком временными защитными ограждениями, обеспечивающими сохранность кроны и корневой системы.

20.4 Перемещение строительных машин по территории парка разрешается только по существующей временной автодороге. Подрядчик устанавливает перед въездными воротами схему проезда по территории и дорожные указатели.

20.5 По окончании строительства Подрядчик обеспечивает демонтаж временной автодороги, восстановление и озеленение газонов.

20.6 Загрязненные воды от мойки колес автомашин сливаются в локальные очистные сооружения типа «Мойдодыр МД-К-2». Запрещается сброс технологических вод в городскую канализацию без предварительной очистки.

21 Технико-экономические показатели.

№№ п.п.	Наименование	Ед. изм.	Всего
1	Сметная стоимость строительства СМР без НДС (в текущих ценах II кв. 2021г.)	тыс. руб.	18000,0 (уточняется после пересчета сметы)
2	Общая продолжительность строительства, (включая подготовительный и ликвидационный периоды)	мес.	6,0
3	Трудоемкость строительства	чел/дн.	2367,5
4	Максимальная численность работающих основного производства	чел.	13

Ведомость объемов основных работ

№ пп	Наименование видов работ	Ед. изм.	Кол-во
	<u>Реставрация фасадов</u>		
1	Устройство металлических инвентарных лесов на фасадах	м ²	S = 175,72
2	Разборка кирпичных закладок в юго-западной стене пристройки	м ³	2,53
3	Реставрация кирпичной поверхности стен фасадов: -расчистка от загрязнений -антисептирование -расшивка и зачеканка трещин -реставрация кладки кирпичем -окраска	м ²	162,36
4	Реставрация элементов из натурального камня (доломит): -расчистка -промывка водой, -заделка трещин -реставрация камня вставками -реставрация домастиковками -гидрофобизация	м ²	76,68
5	Реставрация штукатурных профилированных элементов (наличники): -очистка от многослойных покрасок -вытягивание профилей по шаблону -шпаклевка,грунтовка -окраска	м ² р.п.	11,5
6	Замена линейных окрытий: -устройство с завьдриванием -окраска	м ²	13,2
7	Замена водосточных труб	Шт./м .пог.	2/25,8
8	Реставрация каменного крыльца: -маркировка блоков	м ²	16,44

	-демонтаж блоков парапетов -демонтаж известняковых ступеней -усиление фундамента -очистка и реставрация камня по технологии -монтаж парапетов и марша с использованием пиронов и скоб на сложный раствор -гидрофобизация поверхности камня	м ³ м ² р.п.	1,5 16,44
9	Восстановление деревянного навеса и ограждения крыльца	м ² проекции	19,164
10	Восстановление деревянного резного декора фасадов с окраской -кобылки, -кронштейны, -акротерии	Шт.	6 18 2
11	Восстановление верхней части дымовой трубы	м ³	1,03
12	Устройство утепленной дерновой отмостки с гидроизоляцией	м ²	S = 72,0
13	Восстановление столярных заполнений дверных проемов фасадов -дверной блок входа -ворота пристройки	м ²	14,55 7,49
14	Восстановление столярных заполнений оконных проемов фасадов ОБ-1 -основной этаж (3 шт.) ОБ-2 -чердак, круглое окно(2 шт.) ОБ-3 -подвал (3 шт.) ОБ-4 -пристройка (2 шт.)	м ²	7,66 1,19 1,56 2,088
	<u>Ремонтно-восстановительные работы в интерьере караулки</u>		
15	Демонтажные работы: -демонтаж позднего санузла -разборка дефектной кладки фундамента печи -разборка трубы на глине -закладка позднего проема в санузел -разборка закладки проема в пристройке с последующим восстановлением	м ³	2,34 9,04 3,44 1,26 1,32
16	Восстановление клинчатой перемычки над воротами пристройки	м ³	0,47

17	Демонтаж растворных полов	м ³	11,7
18	Устройство полов из керамической плитки с основанием, утеплением и гидроизоляцией	м ²	91,0
19	Устройство конструкции надподвальных перекрытий со звукоизоляцией	м ²	54
20	Устройство чердачного перекрытия мансарды с утеплением, пароизоляцией, ветрозащитой	м ²	40,94
21	Устройство несущей конструкции для трубы из металлических профилей	кг	340,4
22	Устройство чердачного перекрытия пристройки по существующим балкам	м ²	41,48
23	Устройство дощатых полов «во фриз» с отделкой	м ²	79,57
24	Устройство бетонного основания лестницы в пристройке для входа в подвал	м ³	2,97
25	Устройство пола «террацо» на лестнице	м ²	7,49
26	Устройство перегородок: -основной этаж -мансарда (утепленные) -пристройка	м ²	29,97 25,82 24,42
27	Штукатурные работы -потолки -стены -откосы	м ²	180,98 257,89 23,64
28	Облицовка стен керамической плиткой	м ²	45,47
29	Восстановление деревянной лестницы Л-1	м ² проекции	12,31
30	Восстановление деревянной лестницы Л-2	м ² проекции	4,68
31	Изготовление и установка щитовых дверей в помещениях	шт./ м ²	7/12,6
	<u>Внутренние инженерные сети и оборудование</u>		
32	Электроосвещение		
33	Отопление (электрическое)		
34	Водоснабжение и водоотведение		

Ведомость потребности в строительных материалах.

№ п/п	Наименование	Ед. изм.	Всего
1	Сетка фасадная плотностью 35-40 г/м ²	м ²	232
2	Антисептик-антипирен "ПИРИЛАКС-ТЕРМА" для древесины	кг	477,17
3	Техноэласт Грин ЭКП	м ²	109
4	Песок строительный	м ³	47,62
5	Пеноплекс 35	м ³	16,975
6	Пленка полиэтиленовая	м ²	90,85
7	Дерновые маты	м ²	144
8	Растительный грунт	м ³	14,4
9	Смесь газонная "Орнаментал" декоративная	кг	1,44
10	Кирпич глиняный красный полнотелый М75	шт.	2014
11	Клей на основе эпоксидных смол (холодная сварка)	кг	1,23
12	Грунтовка	л	0,406
13	Смывка	л	1,54
14	Блоки известняковые для вставок(гатчинский доломит)	м ³	0,606
15	Песок кварцевый сухой фракции 0-0,63 мм для очистки камня методом СВАО	т	1,392
16	Плиты Путиловского известняка для реставрации марша крыльца	м ²	3,928
17	Оцинкованная сталь листовая толщ. 0,5мм для водосточных труб	т	0,123
18	Сталь оцинкованная листовая толщ.0,7мм для окрытия кровли навеса над крыльцом	т	0,073
19	Пиломатериалы хвойных пород	м ³	16,537
20	Бруски обрезные	м ³	8,09
21	Доски обрезные	м ³	11,437
22	Щебень фр.20-50мм	м ³	7,281
23	Плиты минераловатные ROCKWOOL	м ³	40,68
24	Изоспан В	м ²	374
25	Изоспан А	м ²	163
26	Листы гипсокартонные ГКЛ 12,5 мм	м ²	254
27	Листы гипсокартонные ГКЛВ 12,5 мм	м ²	362,46
28	Листы гипсокартонные ГКЛ 14 мм	м ²	108,36
29	Раствор декоративный с каменной крошкой для полов террасо		
30		м ³	0,383

№ пп	Наименование	Ед. изм.	Всего
31	Сетка сварная из арматурной стали А-III, д. 8 мм, ячейками размером 150x150 мм, размер 3,0x1,0 м	т	0,286
32	Бетон класс В7,5 (М100), W2, F150	м ³	2,03
33	Техноэласт	м ²	20,18
34	Сухие штукатурные смеси		
	Краски водно-дисперсионные акрилатные ВД-АК-266,	кг	181,3
35	интерьерные	кг	170,4
36	Грунтовка		
	Смесь сухая шпаклевка на гипсовой основе для внутренних работ	кг	2731
37		м	25,48
38	Плитки керамические плитусные	м ²	41,63
39	Плитки керамические облицовочные	м ³	0,032
40	Вагонка	м ³	0,28
41	Вермикулит вспученный (ГОСТ 12865-67)	м ²	12,6
42	Блоки дверные	м ²	13,58
43	Стекло листовое оконное толщ.4мм	кг	30,62
	Краски для внутренних работ		

Приложение 4.

**Сводная ведомость объемов работ по устройству площадки строительства
Сплощадки в границах ограждения=684,26м²**

Поз.	Наименование работ	Ед. изм.	Кол-во	Примечание
1	<u>Устройство временной дороги из ж/б плит</u>	м ²	120,75	
	Укладка геотекстиля Дорнит	м ²	156,98	С К = 1,3
	Устройство песчаной подушки толщ. 150мм с трамбованием Песок ср. крупности ГОСТ 8736-93	м ³	18,112	
	Монтаж ж/б плит 2П 30.18 3000x1750x170 ГОСТ 21924.0-84*; вес 1 плиты 2,2т	Шт./ т	23/50,6	
2	<u>Устройство временной площадки для складирования материалов</u>	м ²	141,75	
	Укладка геотекстиля Дорнит	м ²	184,28	С К = 1,3
	Устройство песчаной подушки толщ.150мм с трамбованием	м ³	21,26	

	Песок ср. крупности ГОСТ 8736-93			
	Монтаж ж/б плит 2П 30.18 3000x1750x170 ГОСТ 21924.0-84* вес 1 плиты 2,2т	Шт./ т	27/59,4	
3	<u>Устройство временного ограждения строительной площадки из профлиста на опорах</u>	м.п	33,5	
	Установка стоек каркаса из брусьев 150x50 (шаг 2,0м); h=2,0м	м.п/ м ³	124/0,93	
	Устройство прогонов из доски 120x25 (2 шт. на 1 п.м)	м.п/м ³	228/0,084	
	Монтаж профлиста толщ.0,5мм по каркасу (2,0x1,2м); 112шт.; вес 1м ² =4,72кг	м ² /кг	226,4/ 1 068,6	
4	<u>Устройство площадки под временные здания бытового городка</u> 6,0x2,4x2(бытовки)+1,0(биотуалет)+3,0(место для курения)=32,8м ²	м ²	32,8	
	Укладка геотекстиля Дорнит	м ²	42,64	С К = 1,3
	Устройство песчаной подушки толщ. 150мм с трамбованием Песок ср. крупности ГОСТ 8736-93	м ³	4,92	

Указания по устройству временных дорог и мощения производственной площадки

**ТЕХНОЛОГИЧЕСКАЯ КАРТА
НА УСТРОЙСТВО ВНУТРИКВАРТАЛЬНЫХ ДОРОГ
(ВРЕМЕННЫХ И ПОСТОЯННЫХ)
ИЗ ЖЕЛЕЗОБЕТОННЫХ ПЛИТ**

1. При укладке плит на прямых участках обеспечивают строгое выравнивание граней с контролем по натянутой проволоке или шнуру.
2. Плиты укладывают продольными и поперечными гранями вплотную одна к другой.
3. Ширина продольных швов между плитами по верху, образуемая за счет технологических скосов плиты, не должна превышать 20 мм, а ширина поперечных швов - 8 мм.

4. Нижняя поверхность должна контактировать с основанием по всей площади, для чего выполняют пробную укладку.
5. Швы заполняют цементно-песчаной смесью на всю высоту, а места примыкания к постоянным дорогам заполняют щебнем, засыпают песком и уплотняют, при необходимости плиты сваривают между собой.
6. Монтаж плит производят самоходными кранами.
7. Автомобильные и пневмоколесные краны укладывают плиты с готового покрытия способом «от себя», гусеничные краны, как правило, должны работать с грунта.
8. Разборку (раздвижку) плит производят плитоподъемником на тракторе Т-180 треста Мосстроймеханизация-1, после чего очищают грани плит и монтажные узлы, стропуют и грузят на автотранспорт с вывозом к месту укладки их или на склад.
9. Монтаж рекомендуется вести с колес.
10. Монтаж плит производят четырехветвевыми стропами или при помощи одноветвевых стропа (чалки) беспетлевых плит.



Ж/б дорожная плита 2П 30.18

Песчаная подушка 150мм

Геотекстиль Дорнит

Существующая набивная дорожка

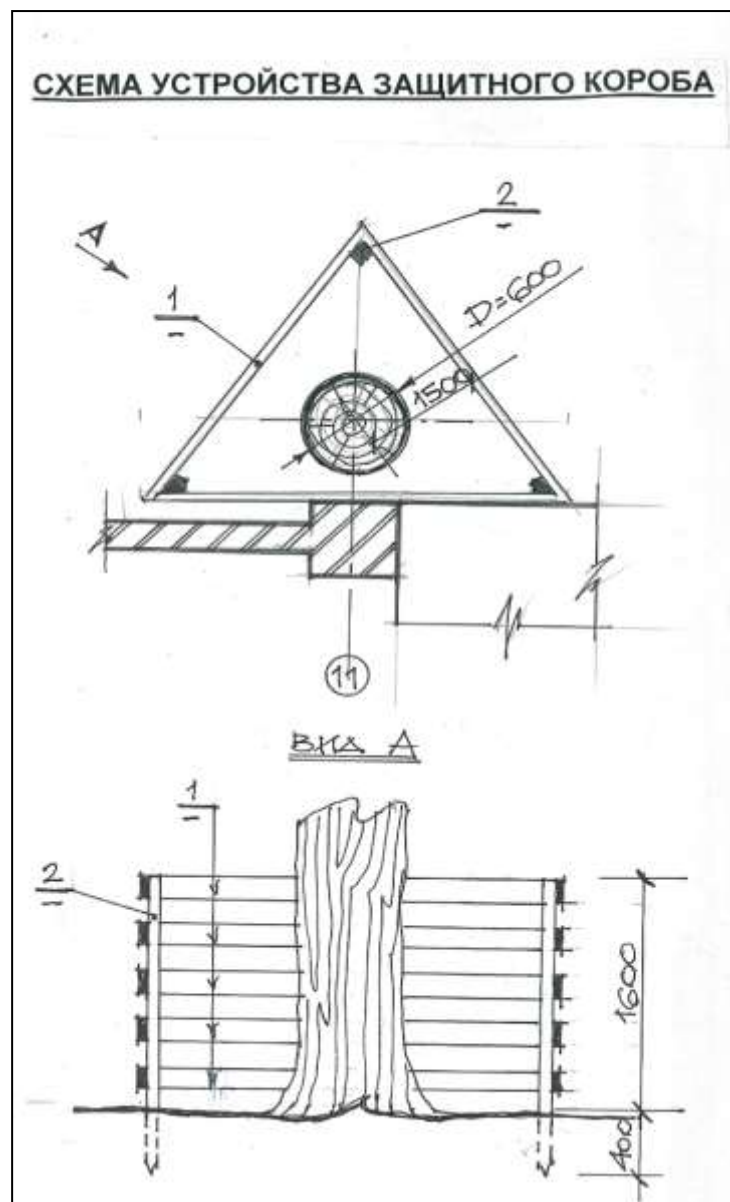
или газон

Указания по защите деревьев в зоне производства работ.

- До начала земляных работ уточнить границы участка воздействия на зеленые насаждения.
- Изготовить и установить щиты для защиты корневой системы и стволов деревьев от механических воздействий. Щиты располагать треугольником на расстоянии не менее 1,5 м от ствола.

При попадании в зону земляных работ корневой системы дерева, следует установить временный защитный экран в траншее из фанеры или листовой кровельной стали.

- Корни деревьев, мешающие ведению работ, аккуратно обрезаются секатором, места срезов обрабатываются антисептиком типа «Катамин АБ», «Полисепт» или «ЛКМ» (антисептический гелевый гидроизолирующий-АГТ);
- После завершения работ необходимо внести в грунт жидкую водорастворимую подкормку из удобрений (аммиачная и натриевая селитра, хлористый аммоний, сульфат аммония, калийная соль, суперфосфат). Подкормку повторить через 3 мес.
- При демонтаже решетки в осях 7-8, (кора дерева narosla на металл решетки) кору аккуратно подрезать острым ножом и освободить изделие, после чего антисептировать кору в месте надреза препаратом «Лукар-ОП» .



	<p>и песка, с послойным уплотнением виброплитами (при необходимости, в местах разрушения)</p> <ul style="list-style-type: none"> - щебень гранитный -фр. 20-70, t = 120мм; -песок - t = 200мм; • Устройство верхнего слоя дорожек из гранитного отсева (t=50мм) с разуклонкой. 	<p>M²/м³</p> <p>M²/м³</p>	<p>121,85/14,62/24,38</p> <p>121,85/6,0925</p>
6.	<p><u>Восстановление газона:</u></p> <ul style="list-style-type: none"> - Рыхление граблями верхнего слоя почвы; - Аэрация; - Подсыпка плодородного грунта; - Орошение; - При необходимости - замена дерна; - Комплексное удобрение газона (обработка гербицидом, а через полтора-два месяца после этого-подкормка из сульфата аммония и просеянного песка). - Посев газонных трав; - Полив. 	M ²	389,0
7.	<p><u>Подкормка деревьев</u></p> <p>После завершения работ необходимо внести в грунт жидкую водорастворимую подкормку из удобрений (аммиачная и натриевая селитра, хлористый аммоний, сульфат аммония, калийная соль, суперфосфат).</p>	Шт.	2

ПОДРАЗДЕЛ 6.1. МЕРОПРИЯТИЯ ПО ОБЕСПЕЧЕНИЮ СОХРАННОСТИ ОБЪЕКТОВ КУЛЬТУРНОГО НАСЛЕДИЯ

1. ОБЩИЕ СВЕДЕНИЯ

Настоящий Раздел «Мероприятия по обеспечению сохранности объектов

культурного наследия» выполнен в рамках проекта: «Проект реставрации и приспособления выявленного объекта культурного наследия Здание караулки № 4, 1881-1885 гг., расположенного по адресу: Ленинградская обл., г. Гатчина, Дворцовый парк, лит.1Б, у Сильвийских ворот» разработанного сотрудниками ООО «СТРОЙТЕХУСЛУГИ» в 2021г.

Объект находится в оперативном управлении Санкт-Петербургского государственного бюджетного учреждения культуры «Государственный историко-художественный дворцово-парковый музей-заповедник «Гатчина». В настоящее время здание не используется.

В рамках проведения работ по реставрации выявленного объекта культурного наследия Здание караулки № 4, 1881-1885 гг., предусмотрены работы по прокладке сети инженерно-технического обеспечения здания служебного дома (водоотведение) на территории, прилегающей к зданию и являющейся территорией объекта культурного наследия федерального значения «Ансамбль Гатчинского дворца и парка». В непосредственной близости от реставрируемого здания выявленного объекта культурного наследия располагаются объекты культурного наследия федерального значения «Дворцовый парк», парк «Сильвия», «ворота и ограда Сильвии», «колонна «Орла», входящие в состав объекта культурного наследия федерального значения «Ансамбль Гатчинского дворца и парка».

Цель работы: определение возможного влияния работ, выполняемых в рамках проекта по реставрации и приспособлению выявленного объекта культурного наследия «Здание караулки № 4», 1881-1885 гг., расположенного по адресу: Ленинградская обл., г. Гатчина, Дворцовый парк, лит. 1Б, у Сильвийских ворот на объекты культурного наследия, находящиеся в непосредственной близости от производства работ; разработка мероприятий по обеспечению сохранности объектов культурного наследия при производстве работ по реставрации и приспособлению выявленного объекта культурного наследия .

1.1. Исходные данные для разработки раздела по обеспечению сохранности объектов культурного наследия

1. «Задание на проведение работ по сохранению выявленного объекта культурного наследия (памятника истории и культуры) народов Российской Федерации № 04-05/20-71, выданного Комитетом по культуре Ленинградской области 03.11.2020г.
2. Градостроительный план земельного участка № RU47506102004 от 12.02.2015 г.;
3. Приказ комитета по культуре Ленинградской области от 11.03.2019г. №01-03/19-153 «О включении в Перечень выявленных объектов культурного наследия, расположенных на территории Ленинградской области, объекта, обладающего признаками объекта культурного наследия, «Здание караулки № 4», 1881-1885 гг.,

местонахождение объекта: Ленинградская область, Гатчинский муниципальный район, Гатчинское городское поселение, г. Гатчина, Дворцовый парк, лит. Б у Сильвийских ворот.»

4. Приказ комитета по культуре Ленинградской области №01- 03/14-01 от 20.01.2014 г. об утверждении границы территории объекта культурного наследия федерального значения «Ансамбль Гатчинского дворца и парка»;
5. Приказ комитета по культуре Ленинградской области от 26.08.2020г. №01-03/20-236 «Об установлении предмета охраны объекта культурного наследия федерального значения «Дворцовый парк», 1771-1796 гг. (ансамбль), входящего в состав объекта культурного наследия федерального значения «Ансамбль Гатчинского дворца и парка», 1766-1801 гг., расположенного по адресу: Ленинградская область, г. Гатчина, Дворцовый парк».
6. Приказ Комитета по сохранению культурного наследия Ленинградской области от 09.04.2021г. № 01-03/21-53 «Об установлении предмета охраны объекта культурного наследия «Здание караулки № 4», 1881-1885 гг, расположенного по адресу: Ленинградская область, Гатчинский муниципальный район, Гатчинское городское поселение, г. Гатчина, Дворцовый парк, лит. Б у Сильвийских ворот».
7. Научно-проектная документация на проведение работ по сохранению выявленного объекта культурного наследия «Здание караулки № 4», 1881-1885гг. Проект реставрации и приспособления. (шифр 16/02-01), разработанная ООО «СТРОЙТЕХУСЛУГИ» в 2021 году в составе:

Раздел 1. Предварительные работы. Краткая историческая справка. Исходная и разрешительная документация. (Шифр 16/02-01.ПР.ИРД)

Раздел 2. Комплексные научные исследования.

Часть 1. Историко-архитектурные натурные исследования.

Обмерные чертежи.

Фотофиксация в ходе обмеров. (Шифр 16/02-01.КНИ.1)

Часть 2. Инженерно-технические исследования. Инженерное обследование несущих и ограждающих конструкций. Техническое заключение по результатам обследования. (Шифр 16/02-01.КНИ.2)

Часть 3. Инженерные химико-технологические исследования по строительным и отделочным материалам.

Натурные и лабораторные технологические исследования состава и состояния строительных и отделочных материалов. (Шифр 16/02-01.КНИ.3)

Раздел 3. Проектная документация реставрации и приспособления в составе:

Том 1. Эскизный проект реставрации. (Шифр 16/02-01.ЭП)

Том 2. Проект реставрации и приспособления.

Книга 1. Пояснительная записка. (Шифр 16/02-01.ПЗ).

Книга 2. Архитектурные решения. (Шифр 16/02-01.АР)

Книга 3. Конструктивные и объемно-планировочные решения. (Шифр 16/02-01.ЕР)

Книга 4. Технологические рекомендации ведения ремонтно-реставрационных работ по отдельным видам отделочных материалов. (Шифр 16/02-01.ТХР)

Книга 5. Проект инженерного оборудования. (Шифр 16/02-01.ИО)

Часть 1. Электроснабжение, электроосвещение.

Часть 2. Отопление.

Часть 3. Водоснабжение, канализация.

Книга 6. Проект организации строительства (реставрации) с разделом «Оценка воздействия строительства на объекты культурного наследия». (Шифр 16/02-01.ПОС(ПОР))

Книга 7. Перечень мероприятий по обеспечению пожарной безопасности. (Шифр 16/02-01.МПБ)

Книга 8. Перечень мероприятий по обеспечению доступа инвалидов и малоподвижных групп населения к объекту культурного наследия. (Шифр 16/02-01.ОДИ)

Книга 9. Сметная документация на реставрацию и приспособление здания. (Шифр.16/02-01.СМ)

1.2. Раздел выполнен в соответствии с указаниями и требованиями:

- Федерального закона от 25.06.2002 № 73-ФЗ «Об объектах культурного наследия (памятниках истории и культуры) народов Российской Федерации»

- Постановления Правительства Российской Федерации от 16.02.2008 № 87 «О составе разделов проектной документации и требованиях к их содержанию»

- Национального стандарта Российской Федерации ГОСТ Р 55528-2013 «Состав и содержание научно-проектной документации по сохранению объектов культурного наследия. Памятники истории и культуры. Общие требования»

- ГОСТ Р 55567-2013 «Порядок организации и ведения инженерно-технических исследований на объектах культурного наследия. Памятники истории и культуры. Общие требования» (действует с 1 июня 2014 г.)

- ГОСТ Р 55935-2013 «Состав и порядок разработки научно-проектной документации на выполнение работ по сохранению объектов культурного наследия – произведений ландшафтной архитектуры и садово-паркового искусства» (действует с 1 января 2015 г.)

- ГОСТ Р 55945-2014 «Общие требования к инженерно-геологическим изысканиям и исследованиям для сохранения объектов культурного наследия» (действует с 1 января 2015 г.)

- ГОСТ Р 56198-2014 «Мониторинг технического состояния объектов культурного наследия. Недвижимые памятники. Общие требования» (действует с 1 апреля 2015 г.)

- ГОСТ Р 56200-2014 «Научное руководство и авторский надзор при проведении работ по сохранению объектов культурного наследия. Основные положения» (действует с 1 февраля 2015 г.)

- ГОСТ Р 56254-2014 «Технический надзор на объектах культурного наследия. Основные положения. (действует с 1 июня 2015 г.)

- ГОСТ Р 56891.1-2016. Сохранение объектов культурного наследия. Термины и определения. Часть 1. Общие понятия, состав и содержание научно-проектной документации

- ГОСТ Р 56891.2-2016. Сохранение объектов культурного наследия. Термины и определения. Часть 2. Памятники истории и культуры

- ГОСТ Р 56891.4-2016. Сохранение объектов культурного наследия. Термины и определения. Часть 4. Исторические территории и историко-культурные ландшафты.

-ГОСТ Р 57368-2016. Сохранение произведений ландшафтной архитектуры и садово-паркового искусства. Общие требования.

- ГОСТ Р 53778-2010. «Здания и сооружения. Правила обследования и мониторинга технического состояния» /Москва, Стандартинформ, 2010

- ГОСТ 12.3.033-84.ССБТ «Строительные машины. Общие требования безопасности при эксплуатации»

- СП 13-102-2003. «Правила обследования несущих строительных конструкций зданий и сооружений» / Госстрой России – М.: ФГУП ЦПП, 2003

- СП 48.13330.2011 «Организация строительства». - СНиП 21-01-97* «Пожарная безопасность»

- СП 126.11330.2012 «Геодезические работы в строительстве»

- СП 70.13330.2012 «Несущие и ограждающие конструкции»

- СП 20.13330.2011 «Нагрузки и воздействия»

- СП 62.13330.2011 «Тепловые сети»

- РД-11-06-2007 «Методические рекомендации о порядке разработки Проектов производства работ грузоподъемными машинами и технологических карт погрузочно-разгрузочных работ»

- ПБ 10-382-00 «Правила устройства и безопасной эксплуатации грузоподъемных кранов», Госгортехнадзор России

В процессе работы над разделом проводились сбор и изучение исходных данных, изучение архивных и литературных источников по району исследований, анализ градостроительной документации, визуальный осмотр территории проектирования и прилегающей застройки.

В результате проведенных работ был составлен перечень мероприятий по обеспечению сохранности объектов культурного наследия при проведении работ по реализации «Проекта реставрации и приспособления» выявленного объекта культурного наследия «Здание караулки № 4», 1881-1885 гг., расположенной по адресу: Ленинградская обл., г. Гатчина, Дворцовый парк, лит.1Б,у Сильвийских ворот.

2.СВЕДЕНИЯ ОБ ОБЪЕКТАХ КУЛЬТУРНОГО НАСЛЕДИЯ

Объект «Здание караулки №т 4», 1881-1885 гг. является выявленным объектом культурного наследия на основании Приказа комитета по культуре Ленинградской области от 11.03.2019г. №01-03/19-153 «О включении в Перечень выявленных объектов культурного наследия, расположенных на территории Ленинградской области,

объекта, обладающего признаками объекта культурного наследия, «Здание караулки № 4», 1881-1885 гг., местонахождение объекта: Ленинградская область, Гатчинский муниципальный район, Гатчинское городское поселение, г. Гатчина, Дворцовый парк, лит. Б у Сильвийских ворот.»

Приказом Комитета по сохранению культурного наследия Ленинградской области от 09.04.2021г.№ 01-03/21-53 «Об установлении предмета охраны объекта культурного наследия «Здание караулки № 4», 1881-1885 гг, расположенного по адресу: Ленинградская область, Гатчинский муниципальный район, Гатчинское городское поселение, г. Гатчина, Дворцовый парк, лит. Б у Сильвийских ворот».

Границы территории объекта культурного наследия «Здание караулки № 4» не утверждены. Выявленный объект культурного наследия расположен в границах территории объекта культурного наследия федерального значения «Ансамбль Гатчинского дворца и парка».

Объект культурного наследия федерального значения «Ансамбль Гатчинского дворца и парка», расположенный по адресу: Ленинградская область, г. Гатчина, Дворцовый парк, поставлен на государственную охрану Постановлением Совета Министров РСФСР № 1327 от 30.08.1960 г. План границ территории, описание границ территорий, координаты характерных (поворотных) точек границ территории, режим использования территории утверждены Приказом комитета по культуре Ленинградской области от 20.01.2014 г. №01-03/14-01.Предмет охраны парка утвержден Приказом Комитета по культуре Ленинградской области №01-03/15-45 от 11.09.2015 г.

Объекты культурного наследия, входящие в ансамбль: Гатчинский дворец (с Арсенальным и Кухонным каре), Каменные бастионы перед дворцом, Памятник Павлу I, Екатеринвердерская башня, Терраса Собственного садика и металлическая ограда, Дворцовый парк, Терраса Белого озера с Львиной пристанью и статуями «Живопись», «Поэзия», «Скульптура», «Музыка», «Лев» (две) и вазами (восемнадцать), Чесменский обелиск на Белом озере, Горбатый мост (на Длинном острове), Лесная оранжерея, Большая дворцовая оранжерея, Амфитеатр, Колонна «Орла», Павильон «Орла», Три паромные пристани на Белом озере, Ворота и ограда «Сильвии», Большой каменный мост на круговой дороге, ворота в Зверинец (каскадские, глухие и железные), Павильон Венеры, Металлические мосты на Острове любви и в лабиринте, Портал «Березового домика», Березовые ворота, Цветочная горка с каменными лестницами в Ботаническом саду, «Голландия» (Адмиралтейство), Адмиралтейские ворота, лестницы и террасы в Голландском и Верхнем садах, Каскад со шлюзом, Две террасы на Острове любви, Каменная терраса с лестницами на Длинном острове, Мраморная и парковая скульптура, разные парковые сооружения (мосты, ворота, павильоны и пр.), Восьмигранный колодец, Ферма.

Объект культурного наследия федерального значения «Ансамбль Гатчинского дворца и парка» и выявленный объект культурного наследия «Здание караулки № 4», 1881-1885 гг. являются имуществом государственной казны Российской Федерации и находятся в безвозмездном пользовании Санкт-Петербургского государственного бюджетного

учреждения культуры «Государственный историко-художественный дворцово-парковый музей-заповедник «Гатчина».

3. СВЕДЕНИЯ О ТЕРРИТОРИИ ПРОИЗВОДСТВА РАБОТ, СОВРЕМЕННОЕ СОСТОЯНИЕ ОБЪЕКТОВ КУЛЬТУРНОГО НАСЛЕДИЯ

Выявленный объект культурного наследия «Здание караулки № 4», 1881-1885 гг. по адресу: Ленинградская область, г. Гатчина, Дворцовый парк, лит. 1Б, у Сильвийских ворот, расположен в границах территории объекта культурного наследия федерального значения «Ансамбль Гатчинского дворца и парка». Здание караулки расположено в парковой зоне, на границе Дворцового парка и парка «Сильвия». Вокруг караулки – свободное от застройки пространство, ценные элементы ландшафта – старовозрастные деревья парковой зоны.

Территория вокруг здания ограждена металлической оградой простой конфигурации, установленной в 2011 г. С севера, в непосредственной близости от караулки, находится каменная ограда парка Сильвия с Сильвийскими воротами (арх. В. Бренна).

Участок имеет ровный рельеф с небольшим равномерным уклоном к северу. Территория, непосредственно примыкающая к фасадам, представляет собой газон. С восточной стороны проложена набивная дорожка от колонны Орла к Сильвии. С юго-западной стороны устроены грядки музейного огорода, южная часть огороженной территории покрыта зарослями самосеянного кустарника.

Существующая дорожно-транспортная сеть – Красноармейский проспект – обеспечивает подъезд к объекту с запада.

Караулка № 4 построена в стиле эклектики с элементами «кирпичного» и «русского» стиля. *Караулка у Сильвийских ворот* – одноэтажная на подвале постройка, прямоугольная в плане. Жилая часть изначально состояла из трех помещений, разделенных деревянными перегородками, с печью в центре объема. Вход в здание осуществляется по высокому крыльцу со стороны ограды парка «Сильвия», на северо-западном фасаде. Лицевым фасадом здание обращено на северо-восток. Габаритные размеры здания (с пристройкой) 19,9х7,8 м, высота до конька 7,24 м.

На трех фасадах существуют оконные проемы прямоугольной формы с плоскими клинчатыми перемычками. В плоскости фронтонов устроены круглые окна, обрамленные круглыми наличниками (на лицевом фасаде – окно облицовано доломитом, на заднем – оштукатурено и окрашено в цвет камня). Подвал освещается окнами в цоколе.

К основному объему с юго-запада примыкает хозяйственная постройка, связанная с ним дверными проемами в подвальном и основном этажах. Размеры ее в плане 9,94х5,65 м. В боковой стене пристройки, обращенной к ограде, устроены ворота. Кроме того, в задней и боковой стенах имеются прямоугольные «лежачие» окна с лучковыми перемычками. Существующее окно в торцевой юго-западной стене пристройки устроено на месте позднего пробитого дверного проема, заложенного при устройстве этого окна. Кровли обоих объемов – двухскатные с большим выносом. Направление параллельных

коньков – северо-восток- юго-запад. Фасады решены в стиле эклектики с элементами «кирпичного стиля» и «русского стиля» (в деревянных деталях). Глади стен выполнены из красного кирпича, не оштукатурены, изначально были окрашены «черленью» (красно-коричневый цвет, красная охра). Цоколь, углы основного здания, его карнизы и наличники круглых окон облицованы крупными блоками гатчинского доломита («черницкая» или «парицкая» плита) - камня светло-желтого цвета. Облицовка углов решена в виде ступенчатых рустов. Крыльцо – с профилированными ступенями из известняка. Стенки и парапеты марша выполнены из крупных блоков доломита, ступени – из путиловской плиты. Декоративная отделка хозяйственной пристройки - пилястры, пояски - выполнена из лекального (тесаного) кирпича и окрашена желтой охрой в цвет известняка.

В настоящее время здание не используется.

Инженерные коммуникации (электроснабжение, система отопления, система водоснабжения и канализации) находятся в нерабочем состоянии. Здание не отапливается.

В непосредственной близости от реставрируемого здания выявленного объекта культурного наследия располагаются объекты культурного наследия федерального значения, входящие в состав объекта культурного наследия федерального значения «Ансамбль Гатчинского дворца и парка». Северо-западнее, на расстоянии 12,6м -каменная стена парка «Сильвия», юго-восточнее, в 50,0м- Колонна Орла , севернее - Сильвийские ворота на расстоянии 13,0м. Вокруг реставрируемого здания выявленного объекта культурного наследия располагаются парковые насаждения, относящиеся к объекту культурного наследия федерального значения «Дворцовый парк».

Все названные объекты культурного наследия эксплуатируются и находятся в удовлетворительном состоянии.

В рамках проведения работ по реставрации с приспособлением выявленного объекта культурного наследия Здание караулки № 4, 1881-1885 гг., расположенного по адресу: Ленинградская обл., Гатчинский район, г. Гатчина, Дворцовый парк, лит. 1Б, у Сильвийских ворот, на территории, прилегающей к зданию и являющейся территорией объекта культурного наследия федерального значения «Ансамбль Гатчинского дворца и парка» предусмотрены работы по прокладке сети инженерно-технического обеспечения здания (водоотведение в локальную систему - канализационный очистной колодец с установкой глубокой биологической очистки хозяйственно-бытовых сточных вод Genesis 500L-PR.).

Согласно установленным статьей 5.1 Федерального закона № 73-ФЗ требованиям к осуществлению деятельности в границах территории объекта культурного наследия на территории памятника или ансамбля запрещаются строительство объектов капитального строительства и увеличение объемно-пространственных характеристик существующих на территории памятника или ансамбля объектов капитального строительства; проведение земляных, строительных, мелиоративных и иных работ, за исключением работ по сохранению объекта культурного наследия или его отдельных элементов, сохранению историко-градостроительной или природной среды объекта культурного наследия. В

соответствии с той же статьей закона на территории памятника, ансамбля или достопримечательного места разрешается ведение хозяйственной деятельности, не противоречащей требованиям обеспечения сохранности объекта культурного наследия и позволяющей обеспечить функционирование объекта культурного наследия в современных условиях.

В настоящее время здание караулки № 4 не используется. Инженерные коммуникации (электроснабжение, система отопления, система водоснабжения и канализации) находятся в нерабочем состоянии и не соответствуют современным требованиям безопасности и эксплуатационным стандартам.

Проектируемые системы инженерного оборудования касаются только внутреннего объема караулки. К зданию подведена электрическая сеть и система водоснабжения. Устройство сети инженерно-технического обеспечения здания (водоотведение в систему очистки -септик) на территории, прилегающей к зданию и являющейся территорией объекта культурного наследия федерального значения «Ансамбль Гатчинского дворца и парка» позволяет обеспечить функционирование выявленного объекта культурного наследия в современных условиях.

Прокладка сети инженерно-технического обеспечения здания (водоотведения), не изменяет объемно-пространственное и планировочное решение территории объекта культурного наследия федерального значения «Ансамбль Гатчинского дворца и парка», не изменяет тип планировки парка, характер стилистического решения, озеленения, не затрагивает гидротехническую систему и архитектурные сооружения ансамбля.

Прокладка сети инженерно-технического обеспечения здания (водоотведения) не нарушает визуального восприятия объектов культурного наследия и не несет негативного влияния на сложившуюся панораму, так как сеть располагается под почвенным слоем.

В связи с достаточным удалением от реставрируемого здания объектов культурного наследия, входящих в состав объекта культурного наследия федерального значения «Ансамбль Гатчинского дворца и парка», исключено непосредственное негативное влияние при производстве работ по реализации проекта реставрации и приспособления в отношении указанных объектов культурного наследия. Таким образом, реализация проектного решения не создает прямые угрозы в отношении сохранности рассмотренных объектов культурного наследия, однако может содержать потенциальные угрозы в виде рисков, связанных с сопутствующими мероприятиями при проведении земляных и строительных работ: вибрационные и динамические режимы строительных работ, проезд спецтехники, работа строительного персонала.

4. МЕРОПРИЯТИЯ ПО ОБЕСПЕЧЕНИЮ СОХРАННОСТИ ОБЪЕКТОВ КУЛЬТУРНОГО НАСЛЕДИЯ

В целях сохранения объекта культурного наследия федерального значения «Ансамбль Гатчинского дворца и парка» при производстве работ по реставрации выявленного объекта культурного наследия – Здания караулки № 4, 1881-1885 гг., расположенного по адресу: Ленинградская обл., Гатчинский район, г. Гатчина, Дворцовый

парк, лит. 1Б,у Сильвийских ворот, необходимо исключить, или максимально уменьшить негативные воздействия (статические, динамические, вибрационные, техногенные) на существующий ОКН (парковую территорию, каменную стену парка «Сильвия» и Сильвийские ворота и организовать следующие мероприятия, соблюдение которых является обязательным при проведении производства работ:

1. До начала производства работ обеспечить письменное ознакомление подрядных организаций с информацией о наличии на территории производства работ объектов культурного наследия, ограничениями и требованиями по использованию территории в их границах.

2. Земляные работы в непосредственной близости от объекта культурного наследия проводить преимущественно в ручном режиме.

3. Проезд на расстоянии менее 25 м от объектов культурного наследия грузовым автотранспортом осуществлять на пониженной до 5 км/ч скорости для снижения вибрационного воздействия на сооружения и основания объектов.

4. Осуществлять контроль динамических (вибрационных) режимов при производстве работ в соответствии с действующими нормативами.

5. Надзор за безопасной эксплуатацией грузоподъемных механизмов осуществляется лицами из числа инженерно-технических работников строительной организации. Опасную зону работы грузоподъемных механизмов необходимо оградить сигнальными ограждениями.

6. Все опасные зоны работ должны быть обозначены предупредительными и указательными знаками по ГОСТ 12.4.026-2015, хорошо видимыми в ночное время.

8. По окончании строительных работ проектом предусмотрены работы по восстановлению нарушенных территорий и дорожных покрытий. Работы по восстановлению почвенно-растительного слоя проводить в период установившихся положительных температур после стабилизации грунта обратной засыпки.

9. Категорически запрещается в границах территории объекта культурного наследия повреждение и уничтожение зелёных насаждений. Зеленые насаждения должны быть надежно защищены от возможных повреждений в процессе производства работ.

10. Предусмотреть защиту окружающей среды от строительных отходов и мусора при производстве работ. Строительный мусор запрещается складировать в границах территории объекта культурного наследия. Ввиду стеснённых условий мусор следует систематически вывозить согласно разработанной документации ПОС.

11. Категорически запрещается производить в границах территории объекта культурного наследия и в пределах территории производства работ мытьё, ремонт и техническое обслуживание машин; выполнять их заправку; хранить горюче-смазочные материалы. Указанные мероприятия выполняются на производственной базе подрядной организации.

12. В соответствии со ст. 36 п. 4 Федерального закона от 25.06.2002 г. №73-ФЗ. В случае обнаружения в ходе производства земляных и (или) строительных работ объекта, обладающего признаками объекта культурного наследия или объекта археологического

наследия, заказчик и лицо, проводящее указанные работы, обязаны незамедлительно приостановить производство работ и в течение трех дней со дня обнаружения такого объекта, направить в региональный орган охраны объектов культурного наследия письменное заявление об обнаруженном объекте культурного наследия.

Археологические предметы, обнаруженные в результате проведения изыскательских, земляных, строительных работ и иных работ, подлежат обязательной передаче физическими и (или) юридическими лицами, осуществляющими указанные работы, государству в порядке, установленном федеральным органом охраны объектов культурного наследия.

13. В случае причинения вреда или угрозы причинения вреда выявленному объекту культурного наследия «Здание караулки № 4», 1881-1885 гг. и объекту культурного наследия федерального значения «Ансамбль Гатчинского дворца и парка» при проведении строительных работ, немедленно приостановить все работы и сообщить в комитет по культуре Ленинградской области о состоянии объектов и ситуации, приведшей к причинению вреда или угрозе причинения вреда объектам.

14. В случае изменения существующих проектных решений или увеличения участка строительства, строительства дополнительных объектов, а также устройства любых временных или служебных автодорог, обходов, мест отдыха, площадок складирования материалов или стоянки техники и т.п., рабочая документация к измененному проекту и сам проект должны быть представлены для согласования в Департамент государственной охраны, сохранения и использования объектов культурного наследия комитета по культуре Ленинградской области.

При соблюдении указанных мер, работы по реализации проекта реставрации и приспособления выявленного объекта культурного наследия Здание караулки № 4, 1881-1885 гг., расположенного по адресу: Ленинградская обл., Гатчинский район, г. Гатчина, Дворцовый парк, лит.1Б, у Сильвийских ворот, обеспечивают сохранность объектов культурного наследия, расположенных в непосредственной близости с зоной строительства.

5. ВЫВОДЫ

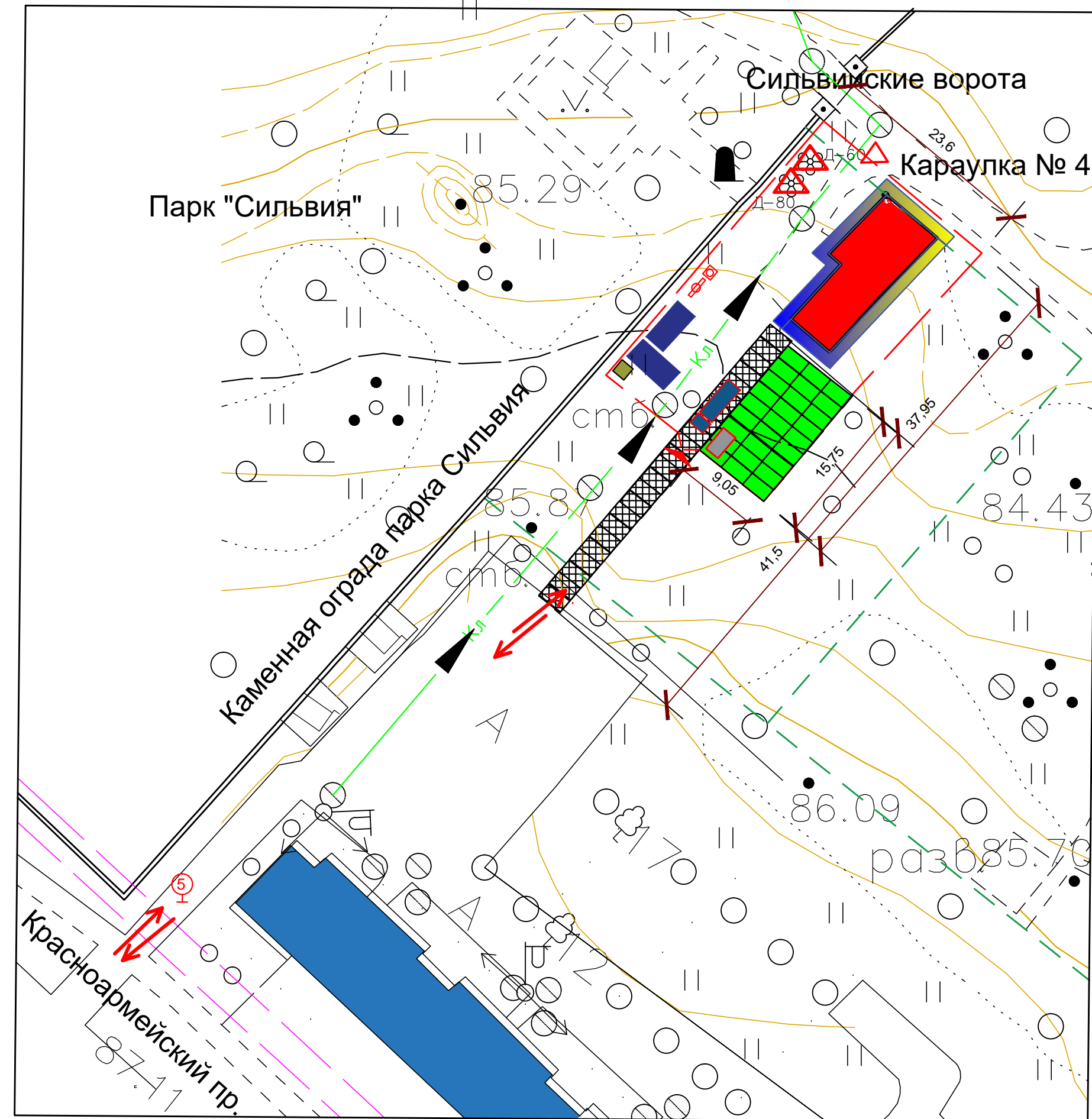
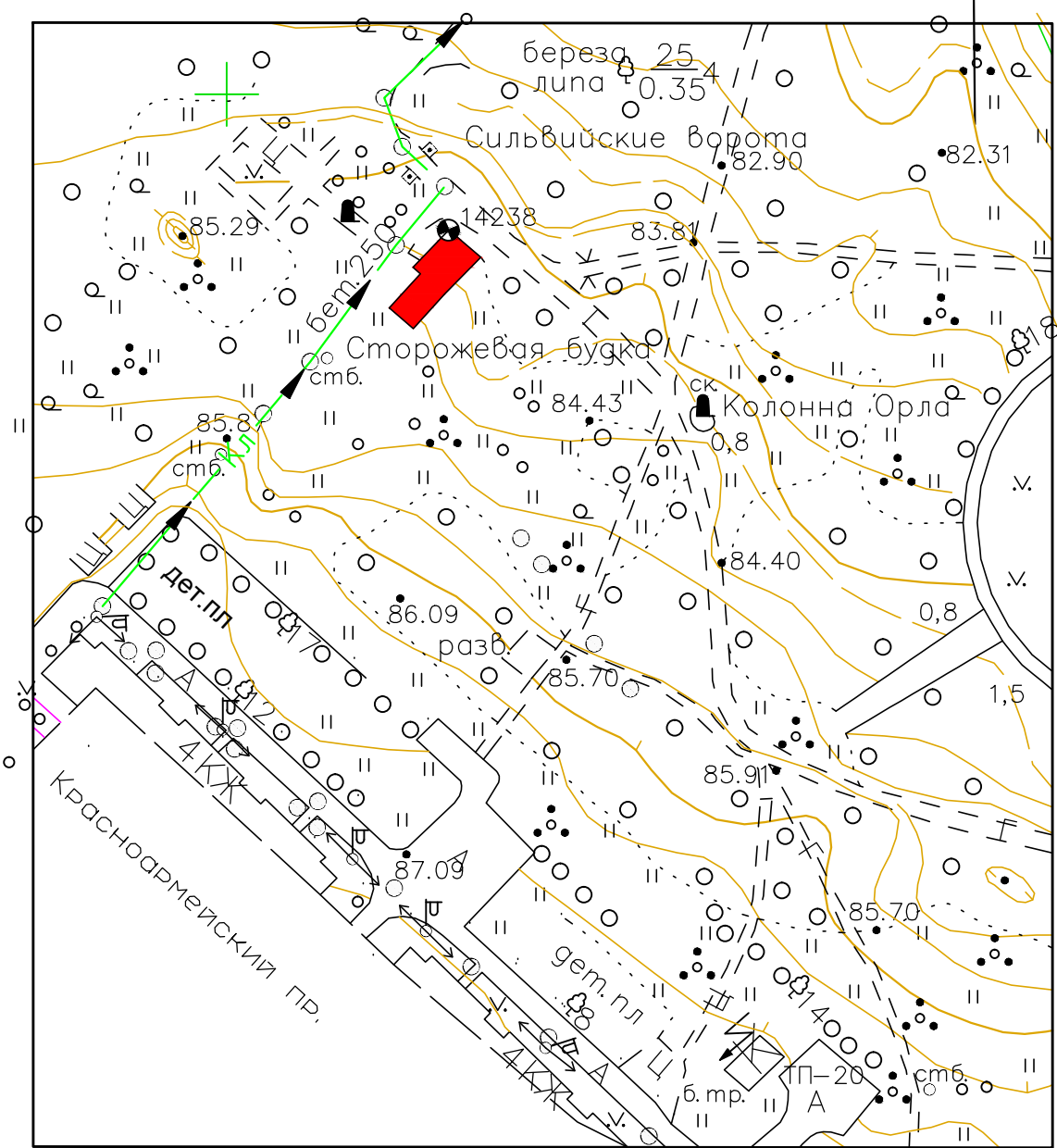
Во время работы над разделом документации «Мероприятия по обеспечению сохранности объектов культурного наследия», выполненным в рамках проекта: «Проект реставрации и приспособления выявленного объекта культурного наследия Здание караулки № 4, 1881-1885 гг., расположенный по адресу: Ленинградская обл., Гатчинский район, г. Гатчина, Дворцовый парк, лит.1Б, у Сильвийских ворот», собраны и изучены исходные данные по объектам культурного наследия и по району проектирования, произведен анализ проектной документации, визуальный осмотр территории проектирования и прилегающей застройки. На основании всех полученных данных был выполнен анализ влияния принятых проектных решений на объекты культурного наследия, который показал отсутствие какого-либо влияния. В завершении работы был составлен перечень мероприятий по обеспечению сохранности объектов культурного

наследия при производстве работ по строительству сети инженерно-технического обеспечения здания (водоотведение) в рамках проведения работ по реставрации с приспособлением выявленного объекта культурного наследия Здание караулки №4 , 1881-1885гг., позволяющих устранить и предупредить случайные факторы негативного воздействия на объекты культурного наследия.

При соблюдении указанных мероприятий и рекомендаций, и реализации проекта реставрации с приспособлением выявленного объекта культурного наследия Здание караулки №4 , 1881-1885гг., расположенного по адресу: Ленинградская обл., Гатчинский район, г. Гатчина, Дворцовый парк, лит.1Б, у Сильвийских ворот, в соответствии с описанными проектными решениями, сохранность выявленного объекта культурного наследия «Здание караулки № 4», 1881-1885 гг. и объекта культурного наследия федерального значения «Ансамбль Гатчинского дворца и парка» обеспечивается.

Стройгенплан

Ситуационный план



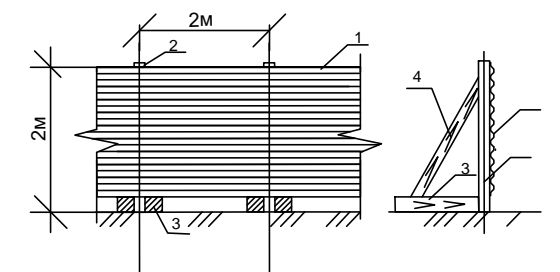
- Условные обозначения:
- Временное ограждение стройплощадки (забор)
 - Реставрируемый объект
 - ↔ - схема движения транспорта
 - ∨ - временные ворота
 - временная дорога из Ж/б плит
 - инвентарные леса Вешнева
 - площадка складирования материалов и готовых конструкций
 - бытовой городок в 2 этажа
 - биотуалет
 - контейнер для сбора мусора
 - инвентарный пожарный щит (в комплекте)
 - автомашина под разгрузкой
 - оборудованное место для курения
 - знак ограничения скорости
 - информационный щит
 - ↘ - въезд на территорию
 - Существующие деревья сохранить, защитив щитами от случайных повреждений
 - инвентарные леса системы Вишнева
 - металлическая существующая ограда парка

Здание караулки № 4 находится в Дворцовом парке, имеющем ограждения с круглогодичной доступностью. Выявленный объект культурного наследия находится в работоспособном состоянии. При производстве работ соблюдать меры безопасности (оформлять наряд-допуск после освидетельствования конструкций), при необходимости натягивать страховочные тросы и использовать предохранительные пояса. Все решения уточнять в ППР.

Информационный щит

Адрес работ:
Вид работ:
Заказчик:
Производитель работ:
Сроки работ: Начало-
Окончание-

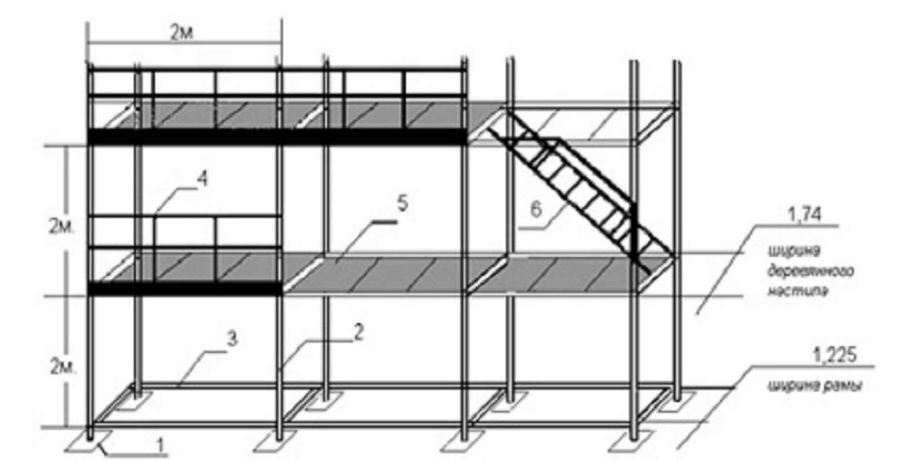
ОГРАЖДЕНИЕ СТРОЙПЛОЩАДКИ



1. Профлист
2. Стойка (брус или метал. труба)
3. Лежень (двойная доска)
4. Подкос стойки (доска)

1. На данном листе разработан стройгенплан на период реставрации и приспособления выявленного объекта культурного наследия -Здания караулки № 4,1881-1885гг.
2. Работы выполняются в летнее время года после получения необходимых согласований и уточнения принимаемых решений (см. график работ). Увязку и безопасность работ обеспечивает генподрядчик с установкой и оборудованием временных зданий и сооружений (см. стройгенплан), с ограждением зоны работ (опасной зоны). При производстве работ обеспечить безопасные проходы и проезды, установив необходимые предупредительные знаки и надписи.
3. Работы будут выполняться в стесненных условиях вручную с передачей фронта работ от заказчика по акту и выдачей наряд-допусков рабочим, под наблюдением специалистов реставрационной организации (авторского надзора) с приемкой выполненных работ.
4. Для транспортировки материалов и оборудования предусматривается использование существующих проездов с устройством временной дороги.
5. Транспортировку материалов и погрузо-разгрузочные работы целесообразно выполнять малогабаритным автотранспортом, оборудованным краном-манипулятором.
6. Использовать биотуалеты (по договору с соответствующей организацией).
7. Работы выполнять в светлое время суток. Организацию и последовательность работ уточнить в ППР.
8. Бытовые оборудованные помещения - типовые блок-модули (вагончики) должны быть укомплектованы средствами пожарной безопасности (огнетушителями) и заземлением. Места установки уточнить на месте при разработке ППР.
9. До начала работ выполнить прокладку временного электрокабеля, электрошкаф с электросчетчиком и временный водопровод (или емкости с водой).
10. Отопление бытовок электрическое. Вода для бытовых нужд привозная.
11. Все деревья на прилегающей к площадке территории защитить дощатыми щитами от случайных повреждений.
12. Мероприятия по восстановлению благоустройства -см. Пояснительную записку.

Схема лесов системы Вишнева



Согласовано
Заказчик -
Подрядчик -

					16 /02-01.ПОС		
					СПб ГБУК "Государственный историко-художественный дворцово-парковый музей-заповедник "Гатчина"		
Изм.	Кол.уч.	Лист	№ док.	Подпись	Дата	Выявленный объект культурного наследия Здание караулки № 4,1881-1885гг. по адресу: Ленинградская обл., г. Гатчина, Дворцовый парк, лит. Г. у Сильвийских ворот	
						этадия	лист
ГАП	Крылов А.М.				03.21	П	1
Разработал	Васильев А.Н.				03.21		
					Проект реставрации и приспособления.		
					Общество с ограниченной ответственностью "СТРОЙТЕХСЛУГИ"		
					Стройгенплан		