

ИП Макарова М.В.

ИНН: 420535117770

Юр. адрес: 198188, Санкт-Петербург, ул. Маршала Говорова, д. 8, 12

эл. адрес: mv_makarova@bk.ru

Проект зон охраны объекта культурного наследия регионального значения «Братское захоронение советских воинов, погибших в 1941-44 гг.», по адресу: Ленинградская область, Гатчинский район, д. Малое Верево, в 10 км к северо-востоку от Гатчины, на южной окраине деревни, у Киевского шоссе



Шифр: 02/21-ПЗО-В

**г. Санкт-Петербург
2021 г.**

ИП Макарова М.В.

ИНН: 420535117770

Юр. адрес: 198188, Санкт-Петербург, ул. Маршала Говорова, д. 8, 12
эл. адрес: mv_makarova@bk.ru

Заказчик:

Администрация МО Веревское сельское поселение
Гатчинского муниципального района Ленинградской области

**Проект зон охраны объекта культурного наследия регионального значения
«Братское захоронение советских воинов, погибших в 1941-44 гг.», по адресу:
Ленинградская область, Гатчинский район, д. Малое Верево, в 10 км к северо-
востоку от Гатчины, на южной окраине деревни, у Киевского шоссе**

Шифр: 02/21-ПЗО-В

ИСПОЛНИТЕЛЬ:

_____ ИП М.В. Макарова
«__» _____ 2021 г.

г. Санкт-Петербург
2021 г.

СОДЕРЖАНИЕ

№ п/п	Наименование	стр.
	Титул	
	Содержание	2
	Авторский коллектив	4
1.	Раздел I. Предварительные работы	5
1.1.	Исходные данные	5
1.2.	Основные сведения об объекте культурного наследия	8
1.3.	Сведения об объектах культурного наследия, выявленных объектах культурного наследия, установленных территориях и зонах охраны объектов культурного наследия, расположенных в исследуемых границах	9
1.4.	Анализ ранее выполненной документации – проектов зон охраны	9
1.5.	Основные термины и определения	9
	ПРИЛОЖЕНИЯ (к разделу 1):	13
	Приложение 1.1. Задание на проектирование	14
	Приложение 1.2. Копия решения Исполнительного комитета Ленинградского областного Совета народных депутатов от 16 мая 1988 года № 189	18
	Приложение 1.3. Копия приказа комитета по культуре Ленинградской области от 10.07.2019 г. № 01-03/19-356 «Об установлении границ территории и предмета охраны объекта культурного наследия регионального значения «Братское захоронение советских воинов, погибших в 1941-44 гг.» по адресу: Ленинградская область, Гатчинский район, д. Малое Верево, в 10 км к северо-востоку от Гатчины, на южной окраине деревни, у Киевского шоссе»	23
	Приложение 1.4. Паспорт объекта культурного наследия регионального значения «Братское захоронение советских воинов, погибших в 1941-44 гг.» от 22.03.2021 г. (регистрационный номер объекта 471711087080005), утв. Приказом Министерства культуры Российской Федерации от 02.07.2015 г. № 1906.	30
	Приложение 1.5. Выписка из ЕГРН от 02.11.2020 г.	34
2.	Раздел II. Историко-культурные исследования	37
2.1.	Краткие исторические сведения об объекте культурного наследия регионального значения «Братское захоронение советских воинов, погибших в 1941-44 гг.» и о формировании территории исследования	37
2.2.	Использованные в работе источники и литература	41
2.3.	Историко-культурный ландшафтно-визуальный анализ композиционных связей объекта культурного наследия регионального значения «Братское захоронение советских воинов, погибших в 1941-44 гг.», окружающей застройки и ландшафтного окружения	43
2.4.	Градостроительный анализ территории	47
2.5.	Обоснование границ зон охраны объекта культурного наследия, режима использования земель и требований к градостроительным регламентам в границах зон охраны объекта культурного наследия	51

	ПРИЛОЖЕНИЯ (к разделу 2):	54
	Приложение 2.1. Иконография (иллюстрации к кратким историческим сведениям)	55
	Приложение 2.2. Фотофиксация территории	65
	Приложение 2.3. Историко-культурный опорный план	71
	Приложение 2.4. Ландшафтно-визуальный анализ	72
	Приложение 2.5. Фрагмент генерального плана Веревского сельского поселения и фрагмент карты градостроительного зонирования	73
	Приложение 2.6. Данные «Федеральной кадастровой палаты Федеральной службы государственной регистрации, кадастра и картографии»	75
3.	Раздел III. Проект зон охраны (итоговая часть)	77
3.1.	Зоны охраны объекта культурного наследия	77
3.2.	Режимы использования земель и требования к градостроительным регламентам в границах зон охраны объекта культурного наследия	77
	ПРИЛОЖЕНИЯ (к разделу 3):	82
	Приложение 3.1. Схема границ зон охраны объекта культурного наследия регионального значения «Братское захоронение советских воинов, погибших в 1941-44 гг.»	83
	Приложение 3.2. План характерных (поворотных) точек границ зон охраны объекта культурного наследия регионального значения «Братское захоронение советских воинов, погибших в 1941-44 гг.». Координаты характерных (поворотных) точек границ зон охраны	84
	Приложение 3.3. Описание границ зон охраны объекта культурного наследия регионального значения «Братское захоронение советских воинов, погибших в 1941-44 гг.»	88

АВТОРСКИЙ КОЛЛЕКТИВ

Руководитель проекта	М.В. Макарова
Ведущий инженер проекта	А.С. Глазунова
Историк	Р.В. Постоев
Инженер проекта	Б. Мартиров

Раздел I. Предварительные работы

1.1. Исходные данные

Настоящий проект зон охраны объекта культурного наследия регионального значения «Братское захоронение советских воинов, погибших в 1941-44 гг.» по адресу: Ленинградская область, Гатчинский район, д. Малое Верево, в 10 км к северо-востоку от Гатчины, на южной окраине деревни, у Киевского шоссе (далее – «Братское захоронение»), разработан на основании:

- договора от 08.04.2021 № 02/21;
- задания Заказчика – Администрация МО Веревское сельское поселение Гатчинского муниципального района Ленинградской области;
- ст. 34. Федерального закона от 25.06.2002 г. № 73-ФЗ «Об объектах культурного наследия (памятниках истории и культуры) народов Российской Федерации»;
- Постановления Правительства РФ от 12.09.2015 г. № 972 «Об утверждении Положения о зонах охраны объектов культурного наследия (памятников истории и культуры) народов Российской Федерации и о признании утратившими силу отдельных положений нормативных правовых актов Правительства Российской Федерации».

Проект зон охраны объекта культурного наследия разработан по результатам историко-культурных исследований территории, непосредственно примыкающей к границам объекта культурного наследия регионального значения «Братское захоронение советских воинов, погибших в 1941-44 гг.». В настоящей научно-проектной работе выделены три основные раздела: предварительные работы, историко-культурные исследования и проект зон охраны (утверждаемая часть).

В Разделе 1 «Предварительные работы» приведена общая информация об основаниях разработки проекта зон охраны, его составе и принципах установления границ, режимов и требований к градостроительным регламентам в границах зон охраны объекта культурного наследия регионального значения «Братское захоронение советских воинов, погибших в 1941-44 гг.».

Даны основные сведения об объекте культурного наследия «Братское захоронение советских воинов, погибших в 1941-44 гг.» и сведения об объектах культурного наследия, выявленных объектах культурного наследия, установленных территориях и зонах охраны объектов культурного наследия, расположенных в исследуемых границах.

Проведен анализ данных государственного кадастра недвижимости на исследуемой территории.

Раздел 2 «Историко-культурные исследования» содержит результаты проведённых исследований:

- изучение ранее выполненных историко-культурных исследований;
- изучение ранее выполненных проектов зон охраны и документации территориального планирования МО Веревокское сельское поселение Гатчинского муниципального района Ленинградской области;
- обобщение, анализ и дополнение имеющихся историко-архивных данных (включая разработку историко-культурных опорных планов фрагмента населенного пункта);
- выявление особенностей расположения объекта культурного наследия регионального значения «Братское захоронение советских воинов, погибших в 1941-44 гг.» в сложившейся ландшафтно-градостроительной среде (включая натурное визуальное обследование территории и ее фотофиксацию);
- ландшафтно-визуальный анализ территории, непосредственно примыкающей к границам объекта культурного наследия (включая схему ландшафтно-визуального анализа композиционных связей объекта культурного наследия, окружающей застройки и ландшафтного окружения);
- градостроительный анализ территории, непосредственно примыкающей к границам объекта культурного наследия (включая схему градостроительного анализа сложившейся застройки и перспективного развития территорий);
- обоснование установления границ зон охраны.

Ранее историко-культурные исследования объекта культурного наследия и территорий, примыкающих к границам объекта культурного наследия регионального значения «Братское захоронение советских воинов, погибших в 1941-44 гг.», а также предложения по зонам охраны объекта культурного наследия не производились.

В составе Раздела 3 «Проект зон охраны» объекта культурного наследия регионального значения «Братское захоронение советских воинов, погибших в 1941-44 гг.» разработаны:

- схема границ зон охраны объекта культурного наследия;
- план характерных (поворотных) точек границ зон охраны объекта культурного наследия (включая таблицу координат поворотных точек);
- описание границ зон охраны объекта культурного наследия;

- проект режимов использования земель, расположенных в границах зон охраны объекта культурного наследия;

- проект требований к градостроительным регламентам территорий, расположенных в границах зон охраны объекта культурного наследия.

Основополагающим принципом при разработке границ зон охраны объекта культурного наследия регионального значения «Братское захоронение советских воинов, погибших в 1941-44 гг.», режимов использования земель и требований к градостроительным регламентам в границах данных зон был принцип сохранения сложившейся ландшафтно-градостроительной среды, непосредственно окружающей объект культурного наследия, и создание условий для исключения появления в данной среде диссонирующих объектов, либо объектов, использование которых может привести к ухудшению физического состояния объекта культурного наследия.

В качестве особых требований режимов и специальных требований к градостроительным регламентам в границах зон охраны объекта культурного наследия регионального значения «Братское захоронение советских воинов, погибших в 1941-44 гг.» определены условия использования земельных участков и предельные параметры строительства и реконструкции объектов капитального строительства, в объеме необходимом и достаточном для сохранения ландшафтно-градостроительной среды сложившейся на территориях непосредственно прилегающих к объекту культурного наследия, градостроительное развитие которых может оказать влияние на его сохранность.

1.2. Основные сведения об объекте культурного наследия

Наименование: «Братское захоронение советских воинов, погибших в 1941-44 гг.»

Дата создания, даты основных изменений (перестроек) данного Объекта и (или) связанных с ним исторических событий: 1941-1944 гг., 1975 г.

Местонахождение: Ленинградская область, Гатчинский район, д. Малое Верево, в 10 км к северо-востоку от Гатчины, на южной окраине деревни, у Киевского шоссе¹

Современный адрес: Ленинградская область, Гатчинский муниципальный район, Веревское сельское поселение, д. Малое Верево, Киевское шоссе. (Приложение 1.5.)

Вид объекта: памятник

Тип объекта: памятник истории

Категория: объект культурного наследия регионального значения

Номер и дата принятия органом государственной власти решения о включении объекта культурного наследия в единый государственный реестр объектов культурного наследия (памятников истории и культуры) народов Российской Федерации: Решение Исполнительного комитета Ленинградского областного Совета народных депутатов от 16 мая 1988 года № 189 (Приложение 1.2.)

Границы территории объекта культурного наследия: утверждены приказом комитета по культуре Ленинградской области от 10.07.2019 г. № 01-03/19-356 (Приложение № 1.3.)

Предмет охраны: утверждён приказом комитета по культуре Ленинградской области от 10.07.2019 г. № 01-03/19-356 (Приложение № 1.3.)

Границы зон охраны объекта культурного наследия, а также режимы использования земель и требования к градостроительным регламентам в их границах: на момент разработки данного Проекта не разрабатывались

Сведения о собственнике объекта культурного наследия и пользователе объектом культурного наследия: в настоящее время памятник находится в собственности Муниципального образования Веревское сельское поселение Гатчинского муниципального района Ленинградской области (Приложение № 1.5.)

Конструкция памятника: Памятник исполнен из бетона, окрашен и представляет собою стелу высотой 7 метров с изображением барельефа голов солдат трех родов войск, с наклонной горизонтальной плитой постаментом 6 м.п., на которой размещен текст

¹ В соответствии с Решением Исполнительного комитета Ленинградского областного Совета народных депутатов от 16 мая 1988 года № 189

«Здесь на этих рубежах в январе 1944 года вели ожесточенные наступательные бои за освобождение города Гатчины от немецко-фашистских захватчиков воины 120й и 201й стрелковых дивизий СЛАВА ПАВШИМ ГЕРОЯМ! Л-т Бондарев И.Ф., мл. л-т Кириллов В.Н., мл. с-т Одношовин К.Н., ряд. Варфоломеев И.Д., мл. л-т Тельный М.Н., ряд. Крутиков Ф.С., мл. с-т Первушин В.К., ряд. Селезнев К.М., мл. с-т Потоцкий Е.И., ряд. Тыщенко А.С.». Перед стелой находится захоронение обрамленное бетонным, окрашенным бордюром. На захоронение размещены мемориальные плиты из полированного диабазы с выбитым портретом и текстом: «летчик - истребитель мл. лейтенант Валерий Николаевич Кириллов 1923 - погиб 2 мая 1943» и с фамилиями погребенных воинов. Территория памятника выложена тротуарной плиткой и оформлена газонами.

Современное состояние объекта культурного наследия: памятник находится в удовлетворительном состоянии.

1.3. Сведения об объектах культурного наследия, выявленных объектах культурного наследия, установленных границах территории и зон охраны объектов культурного наследия, расположенных в исследуемых границах

Согласно проведённым исследованиям, на территории близ объекта культурного наследия регионального значения «Братское захоронение советских воинов, погибших в 1941-44 гг.» другие объекты культурного наследия не выявлены.

1.4. Анализ ранее выполненной документации – проектов зон охраны

Ранее в отношении объекта культурного наследия регионального значения «Братское захоронение советских воинов, погибших в 1941-44 гг.» предложения по зонам охраны объекта культурного наследия не разрабатывались.

1.5. Основные термины и определения

архитектурное решение – совокупность художественных (стилистических) особенностей здания, строения, сооружения во взаимосвязи с их объёмно-пространственной структурой, определяющая их внешний облик, типологию и функциональные особенности;

внешний облик здания, строения, сооружения – габариты (длина, ширина и высота) и объёмно-пространственная структура соответствующего объекта капитального строительства и его частей; конфигурация лицевых скатов крыши, наличие и размер

остекленных световых фонарей, архитектурное решение лицевых фасадов, включая количество этажей, аттики и балюстрады (ограждения), размер и расположение оконных, дверных и воротных (арочных) проемов, балконов, лоджий, наружных лестниц; декор, материал и цветовое решение фасадов, заполнений оконных, дверных и воротных (арочных) проемов, ограждение балконов;

высота зданий, строений, сооружений – вертикальное расстояние между низшей из отметок поверхности земли, примыкающих к зданию, строению, сооружению, и наивысшей точкой здания, строения, сооружения без учета расположенных на нем высотных акцентов;

государственный орган охраны объектов культурного наследия – исполнительный орган государственной власти Ленинградской области, уполномоченный в области сохранения, использования, популяризации и государственной охраны объектов культурного наследия;

диссонирующие объекты – указанные отдельные здания, строения, сооружения, не являющиеся историческими зданиями, или их комплексы (группы), расположенные в исторической среде, которые по своим параметрам или архитектурному решению не соответствуют Режимам и (или) параметрам разрешенного строительства, реконструкции объектов капитального строительства, содержащимся в Требованиях к градостроительным регламентам, и (или) препятствуют визуальному восприятию объектов культурного наследия, панорам и видов;

изменение рельефа – изменение отметки поверхности земли более чем на 1,0 м, изменение береговой линии поверхностных водных объектов;

историческая (историко-градостроительная) среда – система следующих элементов: природный и городской ландшафт, поверхностные водные объекты, исторический планировочный каркас, исторические здания, историческая система озеленения, благоустройство, сформировавшееся в зонах охраны объектов культурного наследия, расположенных в исторически сложившихся районах до 1950 года включительно;

историческая система озеленения – типы посадок, видовой и породный состав древесных и древесно-кустарниковых растений, сформировавшиеся в зонах охраны объектов культурного наследия до 1950 года включительно;

историческое здание – здание, строение, сооружение, не являющееся объектом (выявленным объектом) культурного наследия, построенное до 1950 года (год постройки

определяется в соответствии с учётно-технической документацией об объектах государственного технического учёта и технической инвентаризации);

исторический планировочный каркас - устойчивая и ценная система дорог, улиц, переулков, проездов, сформированная до 1950 года включительно;

максимальная площадь застройки – предельная площадь застройки объекта капитального строительства;

максимальный процент застройки в границах земельного участка – предельное отношение суммарной площади застройки объектов капитального строительства, расположенных на земельном участке, к площади земельного участка, выраженное в процентах;

максимальный процент застройки в границах территориальной зоны– предельное отношение суммарной площади застройки объектов капитального строительства, расположенных в границах территориальной зоны, к общей площади территориальной зоны, выраженное в процентах;

отметка поверхности земли - высотная отметка поверхности грунта (или покрытия грунта при наличии соответствующего покрытия), зафиксированная в балтийской системе высот до начала изыскательских работ и архитектурно-строительного проектирования;

панорама - внешний облик и очертания исторических зданий, фон их визуального восприятия, включая фоновую застройку, растительность и иные компоненты природной среды, композиция и силуэт застройки на фоне неба, композиционно-видовые связи застройки, соотношение природного и созданного человеком окружения, наблюдаемые с точки обзора в определенном направлении, установленном Режимом, в секторе, равном 140 градусам;

путь обзора – определенная Режимом совокупность точек обзора, обеспечивающая визуальное восприятие объектов культурного наследия в их историко-градостроительной и природной среде;

регенерация зелёных насаждений – восстановление, повышение плотности древесных и древесно-кустарниковых растений, замена больных, пораженных вредителями, сухостойных растений; восстановление и поддержание видового и породного состава зелёных насаждений;

регенерация историко-градостроительной среды - восстановление методами реконструкции и строительства утраченных ценных качеств исторической среды: элементов планировочной и объёмно-пространственной структур, композиционных принципов, стилистических характеристик;

сложившаяся система озеленения – типы посадок, видовой и породный состав древесных и древесно-кустарниковых растений, сформировавшиеся до 2009 года;

средовые зоны - территории, обладающие однородными характеристиками исторической среды;

средообразующие зелёные насаждения – древесные и древесно-кустарниковые растения, имеющие возраст в охранных зонах и зонах регулирования застройки и хозяйственной деятельности свыше 50 лет, в зонах охраняемого природного ландшафта - свыше 25 лет;

уличный фронт – здания, строения, сооружения, примыкающие к красным линиям улично-дорожной сети (а в случае отсутствия утверждённых красных линий - к элементам улично-дорожной сети, включая пешеходные тротуары), а также визуально воспринимаемые с открытых городских пространств здания, строения, сооружения, отделённые от красных линий (элементов улично-дорожной сети) участками внутриквартальных проездов, территорией зелёных насаждений, в том числе относящихся к внутриквартальному озеленению, объектами благоустройства (детские, спортивные площадки, автостоянки, открытые дворы, ограды).

ПРИЛОЖЕНИЯ (к разделу 1)

ТЕХНИЧЕСКОЕ ЗАДАНИЕ К КОНТРАКТУ

на разработку проекта зон охраны и требований к градостроительным регламентам объектов культурного наследия регионального значения «Братское захоронение советских воинов, погибших в 1941-1944г.г.» по адресу: Ленинградская область, Гатчинский район, д. Малое Верево, Киевское шоссе, и «Братское захоронение советских воинов, погибших в 1919г.г.» по адресу: Ленинградская область, Гатчинский район, д. Горки, соор.1

1. Место проведения работ: Ленинградская область, Гатчинский район, д. Малое Верево, д. Горки

2. Объект: объекты культурного наследия регионального значения «Братское захоронение советских воинов, погибших в 1941-1944г.г.» по адресу: Ленинградская область, Гатчинский район, д. Малое Верево, Киевское шоссе, и «Братское захоронение советских воинов, погибших в 1919г.г.» по адресу: Ленинградская область, Гатчинский район, д. Горки, соор.1

3. Срок проведения работ: со дня заключения Контракта до «01» ноября 2021 г.;

4. Цели выполнения работ: установление для объектов культурного наследия охранной зоны, зоны регулирования застройки и хозяйственной деятельности и зоны охраняемого ландшафта. Проект должен содержать описание границ проектируемых зон, проекты режимов использования земель и требования к градостроительным регламентам в границах данных зон.

5. Исходные данные, предоставляемые Подрядчиком:

- задание Регионального органа по охране объектов культурного наследия на разработку проекта зон охраны (при наличии);

- Топогеодезическая подоснова М 1:500, М 1:2000;

- Официальная информация по объектам культурного наследия (статус, наличие утверждённых границ территории, проекты ранее разработанных проектов зон охраны (в том числе не утверждённых), наличие утверждённых проектов зон охраны расположенных рядом объектов культурного наследия, копию охранного обязательства, информацию о разработанных ранее проектах реставрации (ремонта), о наличии утверждённого предмета охраны объекта);

- Правоустанавливающие документы на объект культурного наследия, земельный участок в границах зон охраны объекта культурного наследия

6. Основание для выполнения работ:

- Федеральный закон от 25 июня 2002 г. № 73-ФЗ «Об объектах культурного наследия (памятниках истории и культуры) народов Российской Федерации»;

- Федеральный закон «О землеустройстве» от 18 июня 2001 года № 78-ФЗ;

- Постановлением Правительства Российской Федерации от 12 сентября 2015 года № 972 «Об утверждении Положения о зонах охраны объектов культурного наследия (памятников истории и культуры) народов Российской Федерации»;

- Постановлением Правительства Российской Федерации от 15 июля 2009 года № 569 «Об утверждении Положения о государственной историко-культурной экспертизе»;

- Областной закон Ленинградской области от 25 декабря 2015 года № 140-ОЗ «О государственной охране, сохранении, использовании и популяризации объектов культурного наследия (памятников истории и культуры) народов Российской Федерации, расположенных на территории Ленинградской области»;

- Приказ Минкультуры России от 13 января 2016 г. № 28 «Об утверждении предмета охраны объекта культурного наследия, включенного в единый государственный реестр объектов культурного наследия (памятников истории и культуры народов Российской Федерации в соответствии со статьей 64 Федерального закона от 25 июня 2002 г. № 73-ФЗ «Об объектах культурного наследия (памятниках истории и культуры) народов Российской Федерации»;
- Приказ Минкультуры России от 04 июня 2015 года № 1745 «Об утверждении требований к составлению проектов границ территорий объектов культурного наследия»;
- Постановление Правительства Российской Федерации от 3 марта 2007 года № 139 «Правила установления местных систем координат»;
- Приказ от 18 июня 2007 года № П/0137 Федерального агентства кадастра объектов недвижимости, согласованный с Роскартографией (письмо от 4 июня 2007 года № 1-38-1956) «Положение о местных системах координат Роснедвижимости на субъекты Российской Федерации»
- Приказ Росреестра от 15 сентября 2016 года № П/0465.

7. Документация для установления зон охраны объектов культурного наследия:

- историко-культурный опорный план населенного пункта, или фрагмент плана в М 1:1000, М 1:2000;
- схема ландшафтно-визуального анализа в М 1:1000, М 1:2000;
- материалы ландшафтно-визуального анализа композиционных связей объекта культурного наследия, окружающей застройки и ландшафтного окружения;
- иные материалы, необходимые для обоснования и разработки проекта зон охраны;
- натурные исследования с фотофиксацией объекта культурного наследия, окружающей среды, современного состояния видов, отраженных в архивной документации;
- схема границ охранной зоны, зоны регулирования застройки и хозяйственной деятельности и зоны охраняемого ландшафта;
- градостроительные регламенты территориальных зон, предусматривающие предельные параметры разрешенного строительства, реконструкции объектов капитального строительства, ограничения использования земельных участков и объектов капитального строительства, размерам и пропорциям зданий и сооружений, использованию отдельных строительных материалов, цветовому решению, запрет или ограничение размещения автостоянок, рекламы и вывесок, другие ограничения, необходимые для обеспечения сохранности объекта культурного наследия, предмета охраны объекта культурного наследия;
- карта (план) границ зон градостроительных регламентов, расположенных в границах охранной зоны объекта культурного наследия.

8. Требования к разработке документации:

Предоставляемая в орган охраны научно-проектная документация представляет собой текстовую и графическую части.

8.1. Требования к материалам по обоснованию:

Текстовая часть должна содержать материалы по обоснованию границ зон охраны объекта, в том числе историко-архивные и библиографические материалы, сведения о ранее проводившихся исследованиях, выводы о сохранности историко-градостроительной и ландшафтной среды.

Графическая часть содержит историко-культурный опорный план, схему ландшафтно-визуального анализа, иные графические материалы, необходимые для исследований.

Фотофиксация объекта должна содержать снимки общего вида, передающие планировочные и композиционные особенности объекта и окружающей среды (не менее 10 шт.) Под каждым снимком дается аннотация.

8.2. Требования к утверждаемой части:

Границы зон определяются на основании проведенных исследований.

Границами зон охраны объекта культурного наследия являются линии, обозначающие территорию, за пределами которой осуществление градостроительной, хозяйственной и иной деятельности не оказывает прямое или косвенное негативное воздействие на сохранность данного объекта культурного наследия в его исторической среде.

Описание границ зон должно выполняться на основе сведений государственного кадастра недвижимости, с привязкой к кадастровым номерам участков, адресной привязкой и/или указанием расстояний между характерными точками.

Границы зон охраны могут не совпадать с границами территориальных зон и границами земельных участков.

Текстовая часть включает:

Описание режимов использования земель и требования к градостроительным регламентам.

Описание границ зон градостроительных регламентов.

Ведомость координат характерных точек зон градостроительных регламентов. Перечень координат характерных точек составляется в соответствии с системой координат, установленной для ведения государственного кадастра недвижимости (МСК-47 зона 2).

Графическая часть включает:

Графическое описание требований к градостроительным регламентам (схема границ зон градостроительных регламентов с нанесением координат поворотных точек зон охраны, М 1:1000, 1:2000);

Карта (план) границ зон градостроительных регламентов, расположенных в границах охранной зоны объекта. Форма карты (плана) и ее состав должен соответствовать требованиям, утвержденным Постановлением Правительства РФ от 30 июля 2009 № 621, приказом Росреестра от 15.09.2016 № П/465, постановлением Правительства РФ от 31.12.2015 № 1532. Карта (план) выполняется в формате XML. Электронный вид карты (плана) должен содержать номер внесения информации о карте (плане) в государственный фонд данных.

9. Приложения к разрабатываемой документации, а именно информация в растровой форме (сканированные копии документов, пространственные (цифровые) данные в растровой модели данных без координатной привязки, графики, диаграммы, схемы, фотофиксации и другие) должна представляться в любом из следующих графических форматов: TIFF, JPEG, PDF без сжатия разрешением 300 dpi при сохранении натурального размера файла в масштабе вывода на печать.

Карта (схема) границ зон градостроительных регламентов, расположенных в границах охранной зоны объекта, представляется в масштабе 1:2000 - 1:5000 (отдельные фрагменты могут быть представлены в масштабе 1:500), в форматах GeoTIFF, JPEG, PNG, MrSID, RSW, а также в форме векторной модели в любом из обменных форматов GML, SHP, TAB, MID/MIF.

Приказом Росреестра от 15.09.2016 №П/0465 утверждены XML-схемы, используемые для формирования XML-документов. Для внесения в государственный кадастр недвижимости сведений о территориях объекта культурного наследия и зонах его охраны используется XML-схема ZoneToGKN_v05. При этом согласно ч. 19 ст. 32 Федерального закона от 13.07.2015 №218-ФЗ «О государственной регистрации недвижимости» обязательным приложением к документам

(содержащимся в них сведениям), направляемым в орган регистрации прав в соответствии с п. 4 части 3 ст. 32, является описание местоположения границ соответствующих территорий или зон, подготовленное в порядке, предусмотренном Федеральным законом от 18 июня 2001 года №78-ФЗ «О землеустройстве» для описания местоположения границ объекта землеустройства.

В соответствии с п.14 Постановлением Правительства РФ от 31.12.2015 № 1532 в случае утверждения (изменения) границ территории объекта культурного наследия или зон охраны объектов культурного наследия в орган регистрации прав направляются сведения, содержащие текстовое и графическое описание местоположения границ территории объекта культурного наследия, включенного в единый государственный реестр объектов культурного наследия (памятников истории и культуры) народов Российской Федерации, или его зон охраны, с перечнем координат характерных точек этих границ в системе координат, установленной для ведения Единого государственного реестра недвижимости.

Для формирования XML-документа, содержащего данное описание, используется XML-схема TerritoryToGKN_v01, утвержденная Приказом Росреестра от 15.09.2016 №П/0465.

Все необходимые документы (например, решение об установлении (изменении) границ территории объекта культурного наследия или его зон охраны или решение о включении объекта в ЕГРОКН) подготавливаются в формате pdf. В XML-документе ZoneToGKN указывается путь к каждому файлу.

Согласно п.34 Постановления Правительства РФ от 31.12.2015 № 1532 документы, предоставляемые в орган регистрации прав в электронном виде, должны быть защищены от доступа лиц, не участвующих в их подготовке, обработке и получении, а также заверены усиленной квалифицированной электронной подписью подготовившего и направившего их органа. Таким образом, документы должны быть заверены двумя усиленными квалифицированными электронными подписями:

- организации, которая подготовила документы,
- органа государственной власти, принявшего решение об установлении (изменении) границ территории объекта культурного наследия или его зон охраны.

10. Результат работ:

Результатом работ является научно-проектная документация, содержащая проект зон охраны и требования к градостроительным регламентам в границах зон охраны объекта культурного наследия.

Проектная документация передается Подрядчику в 3-х экземплярах на бумажном носителе и в 2-х экземплярах на электронном носителе (CD-R, CD-RW, DVD диск).

Заказчик:

Администрация муниципального образования
Веревского сельского поселения Гатчинского
муниципального района Ленинградской
области

Глава администрации

М.П.



/ С.М. Ковыляк

Исполнитель:

Индивидуальный предприниматель

Макарова

/ М.В. Макарова



ЛЕНИНГРАДСКИЙ ОБЛАСТНОЙ СОВЕТ НАРОДНЫХ ДЕПУТАТОВ
ИСПОЛНИТЕЛЬНЫЙ КОМИТЕТ

Р Е Ш Е Н И Е

от 16.05.88 № 189

Ленинград

Об утверждении списка военно-исторических памятников и памятных мест, подлежащих охране в Ленинградской области

Исполнительный комитет Ленинградского областного Совета народных депутатов отмечает, что Управлением культуры проведена значительная работа по выявлению и учету в районах и городах области военно-исторических памятников и памятных мест, связанных с борьбой советского народа за свободу и независимость нашей Родины. Постановлениями Совета Министров РСФСР 43 таких памятника утверждены как памятники республиканского значения, а более сорока взяты под государственную охрану решениями облисполкома.

В связи с выявлением и взятием на учет за последние годы еще более 600 военно-исторических памятников и памятных мест, в соответствии с Законом РСФСР "Об охране и использовании памятников истории и культуры" по согласованию с Министерством культуры РСФСР Исполнительный комитет Ленинградского областного Совета народных депутатов РЕШИЛ:

1. Утвердить представленный Управлением культуры прилагаемый список военно-исторических памятников и памятных мест, подлежащих охране как памятники местного (областного) значения.

2. Исполкомам городских и районных Советов народных депутатов:

2.1. Обеспечить сохранение и содержание в благоустроенном состоянии названных памятников и памятных мест при участии предприятий, учреждений и организаций, на территории или в принадлежности которых находятся эти памятники и памятные

по их благоустройству и обозначению.

6. Контроль за исполнением решения возложить на заместителя председателя облисполкома В.П.Ворфоломеева.

Первый заместитель
председателя исполкома

Секретарь исполкома



Л.Койколайнен

В.Пылин

СПРАВКА

о военно-исторических памятниках и памятных местах
советского времени в районах и городах Ленинградской
области на ~~28/IV/1988г~~ 1/I-88.

№ п/п	Районы и города	Число памятников и памятных мест		Всего памятников и памятных мест	Стр.	
		Утв. до 1988г.	Сумма до 1/1-88г			
1	2	3	4	5		
1.	Бокситогорский р-н	2/-	16	2	18	2
2.	Волосовский р-н	0 -/-	30	4	30	4
3.	г. Волхов	-/1	7	2	8	8
4.	Волховский р-н	1/3	18	3	22	10
5.	Всеволожский р-н	12 11/3	70-1	9	84	13
6.	г. Выборг	1/1	3	1	5	22
7.	Выборгский р-н	-/9	43	5	52	23
8.	г. Гатчина	1/-	8	2	9	28
9.	Гатчинский р-н	-/2	66-1	8	68	30
10.	Кингисеппский р-н	-/8	76	9	84	38
11.	Киришский р-н	0 -/-	23	3	23	47
12.	Кировский р-н	II/-	47+4	6	58+4	50
13.	Лодейнопольский р-н	1/3	20	3	24	56
14.	Ломоносовский р-н	7/1	45-1	6	53	59
15.	Лужский р-н	2/2	61	7	65	65
16.	Подпорожский р-н	-/1	24	3	25	72
17.	Приозерский р-н	-/2	19	3	21	75
18.	Сланцевский р-н	-/1	25	3	26	78
19.	г. Сосновый Бор	1/2	6	1	7	81
20.	Тихвинский р-н	4/2	20	3	26	82
21.	Тосненский р-н	1/2	39-1	5	42	85
		43/41	666	88	750	-
		84 85	669		754	

Условное обозначение:

В графе 3 числитель дроби означает памятники, утвержденные Совмином РСФСР, знаменатель - памятники, утвержденные Лениблисполкомом.

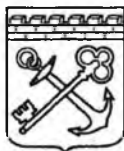
~~Всего в области~~

Инспекция охраны памятн.
Упр. культуры

9. ГАТЧИНСКИЙ РАЙОН

№ п/п	Местонахождение памятников и памятных мест	Наименование памятников и памятных мест
1	2	3
	<u>Вырица</u> , раб.поселок, в 20 км. к юго-востоку от Гатчины, в 2-х местах	
1.	У здания ж.д.вокзала, на восточной стороне, в сквере.	Братские захоронение советских воинов, погибших в 1919- и в 1941-44 гг.
2.	Западная окраина поселка, на южной стороне Сиверского шоссе, близ гражданского кладбища на реке Оредеж.	Памятное место, где захоронены дети, погибшие от рук фашистов 1942-43 гг.
	<u>Дружная Горка</u> , раб.поселок, в 30 км. к югу от Гатчины.	
3.	Юго-западная окраина поселка, близ дороги на пос.Сиверский.	Братское кладбище советских воинов и местных жителей, погибших в 1941-44 гг.
	<u>Кобрин</u> , раб.поселок, в 18 км. к югу от Гатчины, близ ж.д.ст. Прибыtkово, в 2-х местах.	
4.	В центре поселка.	Братское захоронение советских воинов, погибших в 1941-44 гг.
5.	Ж.д.ст. <u>Карташевская</u> , в 2-х км. к югу от ст.Прибыtkово, близ станции.	Братское захоронение советских воинов, погибших в 1941-44 гг.
	<i>+ д. Менило, вблизи д. Дар Юлено (по уточнен. свд).</i>	
6.	<u>Коммунар</u> , раб.поселок, в 18 км. к северо-востоку от Гатчины, д. Антропшино: в 2-х км. к северу от пос.Коммунар, в центре деревни.	Братское захоронение советских воинов, погибших в 1919 г. и в 1941-1944 гг.
	<u>Сиверский</u> раб.поселок, в 23 км. к югу от Гатчины, в 2-х местах.	
7.	Проспект Героев, в 1,5 км. к юго-западу от ж.д.станции, близ дороги на д.Выру.	Памятник-самолет советским летчикам, участникам битвы за Ленинград в годы Великой Отечественной войны.

1	2	3
	<u>д. Малое Верево</u> , в 10 км. к северо-востоку от г. Гатчины, в 2-х местах.	
33.	На южной окраине деревни, у Киевского шоссе.	Братское захоронение советских воинов, погибших в 1941-44 гг.
34.	На южной окраине деревни, у реки Ижора.	Памятник-дот на рубеже обороны советских войск в 1941 г.
35.	<u>д. Малые Копланы</u> , в западной окраине г. Гатчины, в центре деревни, у развилки дорог.	Пять дотов на рубеже обороны советских войск в августе 1941 г., на двух дотах установлены памятные доски.
36.	<u>д. Мельника</u> , в 10 км. к югу от г. Гатчина, ул. Генерала Федорова.	Дом, где в 1885-1890 гг. жил выдающийся ученый-конструктор стрелкового оружия, генерал Советской Армии ФЕДОРОВ В.Г. На доме установлена памятная доска.
37.	<u>д. М н з а</u> , в 8 км. к юго-востоку от пос. Пригородный, в окрестностях Гатчины, в центре деревни.	Братское захоронение советских воинов, погибших в 1941-44 гг.
38.	<u>с. Никольское</u> , в 9 км. к юго-западу от Гатчины, близ Киевского шоссе, на гражданском кладбище.	Братское захоронение советских воинов, погибших в 1941-44 гг.
	<u>пос. Новинка</u> , в 25 км. к югу от пос. Вырица, в 2-х местах:	
39.	В центре деревни.	Здание быв. школы, где учился герой-пионер Саша БОРОДУЛИН; участник Великой Отечественной войны; ныне здесь помещается Ис- полком сельсовета. На здании установлена памятная доска.
40.	Юлиз ж.д. станции.	Братское захоронение советских воинов, погибших в 1941-44 гг.
	<u>пос. Новый Свет</u> , в 5 км. к востоку от г. Гатчины, в 2-х местах:	
41.	На южной окраине поселка.	Памятник-стела на рубеже обороны, где в 1941 г. сражались и погибли воины-ополченцы ленинградских заводов ГОМЗ, Прогресс, КИНАП (ныне- производственное объединение ЛОМО им. В.И. Ленина).



АДМИНИСТРАЦИЯ ЛЕНИНГРАДСКОЙ ОБЛАСТИ
КОМИТЕТ ПО КУЛЬТУРЕ ЛЕНИНГРАДСКОЙ ОБЛАСТИ

ПРИКАЗ

«10» июня 2019 г.

№ 01-03/19-356
Санкт-Петербург

Об установлении границ территории и предмета охраны объекта культурного наследия регионального значения «Братское захоронение советских воинов, погибших в 1941-44 гг.» по адресу: Ленинградская область, Гатчинский район, д. Малое Верево, в 10 км к северо-востоку от Гатчины, на южной окраине деревни, у Киевского шоссе

В соответствии со ст. ст. 3.1, 9.2, 20, 33 Федерального закона от 25 июня 2002 года № 73-ФЗ «Об объектах культурного наследия (памятниках истории и культуры) народов Российской Федерации», ст. 4 закона Ленинградской области от 25 декабря 2015 года № 140-оз «О государственной охране, сохранении, использовании и популяризации объектов культурного наследия (памятников истории и культуры) народов Российской Федерации, расположенных на территории Ленинградской области», п. 2.2.2. Положения о комитете по культуре Ленинградской области, утвержденного постановлением Правительства Ленинградской области от 24 октября 2017 года № 431, приказываю:

1. Установить границы территории объекта культурного наследия регионального значения «Братское захоронение советских воинов, погибших в 1941-44 гг.» по адресу: Ленинградская область, Гатчинский район, д. Малое Верево, в 10 км к северо-востоку от Гатчины, на южной окраине деревни, у Киевского шоссе (далее – Памятник), принятого на государственную охрану решением Исполнительного комитета Ленинградского областного Совета народных депутатов от 16 мая 1988 года № 189, согласно приложению 1 к настоящему приказу.

2. Установить предмет охраны Памятника согласно приложению 2 к настоящему приказу.

3. Отделу по осуществлению полномочий Ленинградской области в сфере объектов культурного наследия департамента государственной охраны, сохранения и использования объектов культурного наследия комитета по культуре Ленинградской области обеспечить:

- внесение соответствующих сведений в Единый государственный реестр объектов культурного наследия (памятников истории и культуры) народов Российской Федерации;

- копию настоящего приказа направить в сроки, установленные действующим законодательством, в федеральный орган исполнительной власти, уполномоченный Правительством Российской Федерации на осуществление государственного кадастрового учета, государственной регистрации прав, ведение Единого государственного реестра недвижимости и предоставление сведений, содержащихся в Едином государственном реестре недвижимости, его территориальные органы.

4. Отделу взаимодействия с муниципальными образованиями, информатизации и организационной работы комитета по культуре Ленинградской области обеспечить размещение настоящего приказа на сайте комитета по культуре Ленинградской области в информационно-телекоммуникационной сети «Интернет».

5. Контроль за исполнением настоящего приказа возложить на заместителя начальника департамента государственной охраны, сохранения и использования объектов культурного наследия комитета по культуре Ленинградской области.

6. Настоящий приказ вступает в силу со дня его официального опубликования.

Председатель комитета



Е.В. Чайковский

Приложение № 1
к приказу комитета по культуре
Ленинградской области
от «10» июля 2019 г.
№ 01-03/19-356

Границы территории объекта культурного наследия регионального значения «Братское захоронение советских воинов, погибших в 1941-44 гг.» по адресу: Ленинградская область, Гатчинский район, д. Малое Верево, в 10 км к северо-востоку от Гатчины, на южной окраине деревни, у Киевского шоссе

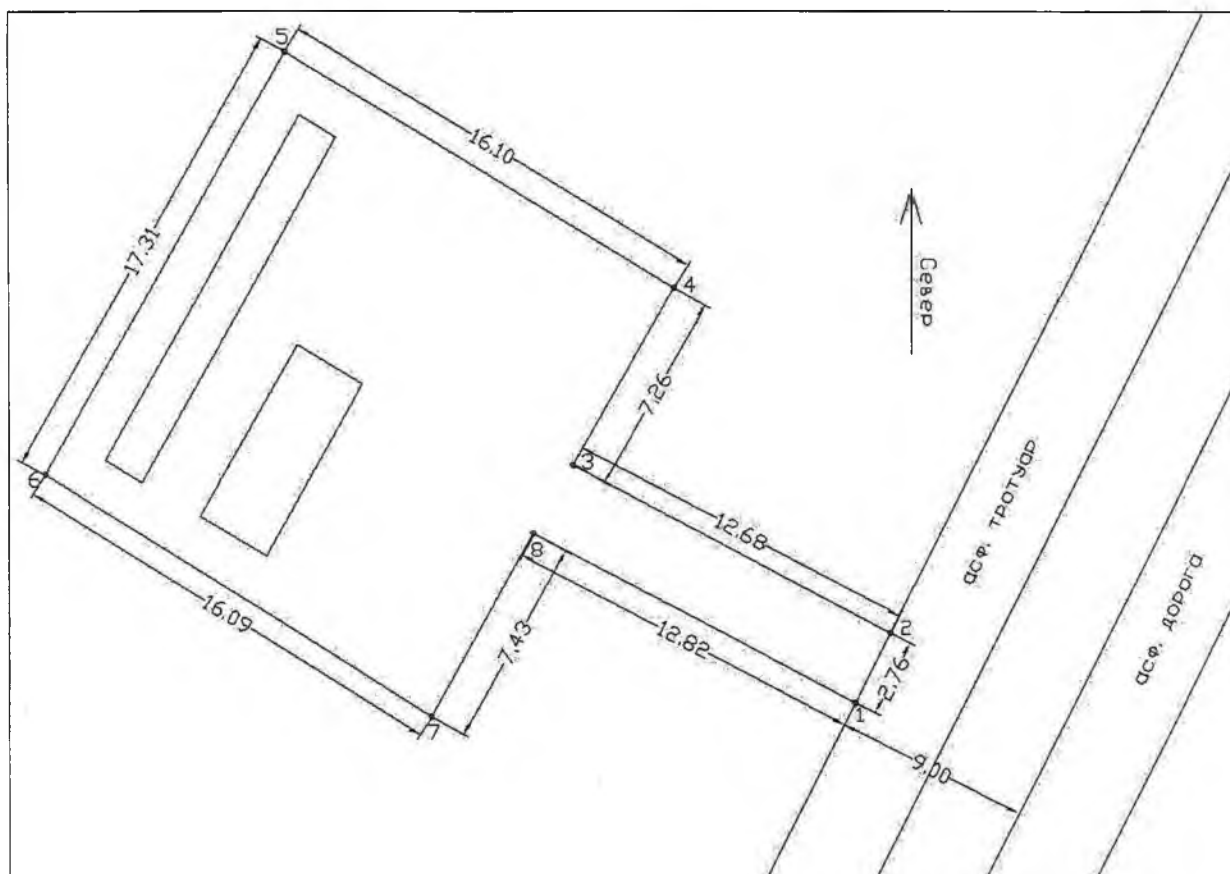
Карта (схема) границ территории объекта культурного наследия регионального значения «Братское захоронение советских воинов, погибших в 1941-44 гг.» по адресу: Ленинградская область, Гатчинский район, д. Малое Верево, в 10 км к северо-востоку от Гатчины, на южной окраине деревни, у Киевского шоссе



Условные обозначения

----- граница территории объекта культурного наследия регионального значения

Перечень координат поворотных (характерных) точек границ территории объекта культурного наследия регионального значения «Братское захоронение советских воинов, погибших в 1941-44 гг.» по адресу: Ленинградская область, Гатчинский район, д. Малое Верево, в 10 км к северо-востоку от Гатчины, на южной окраине деревни, у Киевского шоссе в системе координат, установленной для ведения государственного кадастра недвижимости объекта культурного наследия



№ П/П	Широта (X)	Долгота (Y)
1	105642.20	57987.64
2	105643.43	57990.11
3	105632.25	57996.08
4	105635.82	58002.40
5	105622.09	58010.80
6	105613.62	57995.70
7	105627.24	57987.13
8	105630.85	57993.62

Определение географических координат характерных точек границы территории объекта культурного наследия выполнено в местной системе координат СК 1964_СПБ.

Режим использования территории объекта культурного наследия регионального значения «Братское захоронение советских воинов, погибших в 1941-44 гг.» по адресу: Ленинградская область, Гатчинский район, д. Малое Верево, в 10 км к северо-востоку от Гатчины, на южной окраине деревни, у Киевского шоссе

На территории Памятника разрешается:

- проведение работ по сохранению объекта культурного наследия (меры, направленные на обеспечение физической сохранности и сохранение историко-культурной ценности объекта культурного наследия, предусматривающие консервацию, ремонт, реставрацию, включающие в себя научно-исследовательские, изыскательские, проектные и производственные работы, научное руководство за проведением работ по сохранению объекта культурного наследия, технический и авторский надзор за проведением этих работ);

- реконструкция, ремонт существующих дорог, инженерных коммуникаций, благоустройство, озеленение, установка малых архитектурных форм, иная хозяйственная деятельность (по согласованию с региональным органом охраны объектов культурного наследия), не противоречащая требованиям обеспечения сохранности объекта культурного наследия и позволяющая обеспечить функционирование объекта культурного наследия в современных условиях, обеспечивающая недопущение ухудшения состояния территории объекта культурного наследия.

На территории Памятника запрещается:

- строительство объектов капитального строительства и увеличение объемно-пространственных характеристик существующих на территории объекта культурного наследия объектов капитального строительства; проведение земляных, строительных, мелиоративных работ и иных работ, за исключением работ по сохранению объекта культурного наследия или его отдельных элементов, сохранению историко-градостроительной или природной среды объекта культурного наследия;

- установка рекламных конструкций, распространение наружной рекламы;

- осуществление любых видов деятельности, ухудшающих экологические условия и гидрологический режим на территории объекта культурного наследия, создающих вибрационные нагрузки динамическим воздействием на грунты в зоне их взаимодействия с объектами культурного наследия.

Приложение № 2
к приказу комитета по культуре
Ленинградской области
от «10» июля 2019 г.
№ 01-03/19-356

**Предмет охраны объекта культурного наследия регионального значения
«Братское захоронение советских воинов, погибших в 1941-44 гг.» по адресу:
Ленинградская область, Гатчинский район, д. Малое Верево, в 10 км
к северо-востоку от Гатчины, на южной окраине деревни, у Киевского шоссе**

№ п/п	Виды предметов охраны	Элементы предметов охраны
1	Мемориальное значение объекта	<p>Причастность объекта к историческому событию: Великая Отечественная война 1941-1945 гг.</p> <p>История объекта связана с боевыми действиями в Гатчинском районе Ленинградской области.</p>
2	Объемно-пространственное решение:	<p>Историческое пространственное и архитектурно-композиционное решение мемориального комплекса братского захоронения.</p>
3	Конструкции памятника	<p>Стела: бетон, окрашенный, с барельефом, изображающим лица воинов.</p> <p>Постамент: бетон, окрашенный, с памятным текстом.</p> <p>Основания: бетон, окрашенный.</p> <p>Мемориальная плита: диабаз, полированный.</p> <p>Обрамление захоронений: бетон, окрашенный.</p>
4	Архитектурное решение	<p>Историческая форма, конфигурации в плане, материалы отдельных частей памятника.</p> <p>Текст на постаменте:</p> <p style="text-align: center;">«Здесь на этих рубежах в январе 1944 года вели ожесточенные наступательные бои за освобождение города Гатчины от немецко-фашистских захватчиков воины 120й и 201й стрелковых дивизий</p> <p style="text-align: center;">СЛАВА ПАВШИМ ГЕРОЯМ</p> <p>Л-т Бондарев И.Ф., мл. л-т Кириллов В.Н., мл. с-т Одношовин К.Н., ряд. Варфоломеев И.Д., мл. л-т Тельный М.Н., ряд. Крутиков Ф.С., мл. с-т Первушин В.К., ряд. Селезнев К.М., мл. с-т Потоцкий Е.И., ряд. Тыщенко А.С».</p> <p>Мемориальная плита: диабаз, полированный, с выбитым портретом и текстом:</p>

		<p>«летчик – истребитель мл. лейтенант Валерий Николаевич Кириллов 1923 – погиб 2 мая 1943» Мемориальные плиты с фамилиями погребенных воинов: диабаз, полированный.</p>
--	--	------------------------------------------------------------------------------------------------------------------------------------------------------------------------------------------

Предмет охраны может быть уточнен при проведении дополнительных научных исследований.

Утверждено
приказом Министерства культуры
Российской Федерации
от 2 июля 2015 г. № 1906

Экземпляр № 1

471711087080005

Регистрационный номер объекта культурного
наследия в едином государственном реестре
объектов культурного наследия (памятников
истории и культуры) народов Российской Федерации

ПАСПОРТ ОБЪЕКТА КУЛЬТУРНОГО НАСЛЕДИЯ

Фотографическое изображение объекта культурного наследия, за
исключением отдельных объектов археологического наследия,
фотографическое изображение которых вносится на основании решения
соответствующего органа охраны объектов культурного наследия



01.09.2016

Дата съемки (число, месяц, год)

1. Сведения о наименовании объекта культурного наследия

Братское захоронение советских воинов, погибших в 1941-44 гг.

2. Сведения о времени возникновения или дате создания объекта культурного наследия, датах основных изменений (перестроек) данного объекта и (или) датах связанных с ним исторических событий

1941-1944 гг.

3. Сведения о категории историко-культурного значения объекта культурного наследия

Федерального значения	Регионального значения	Местного (муниципального значения)
	+	

4. Сведения о виде объекта культурного наследия

Памятник	Ансамбль	Достопримечательное место
+		

5. Номер и дата принятия органом государственной власти решения о включении объекта культурного наследия в единый государственный реестр объектов культурного наследия (памятников истории и культуры) народов Российской Федерации

Решение Исполнительного комитета Ленинградского областного Совета народных депутатов от 16 мая 1988 года № 189

6. Сведения о местонахождении объекта культурного наследия (адрес объекта или при его отсутствии описание местоположения объекта)

Ленинградская область, Гатчинский район, д. Малое Верево, в 10 км к северо-востоку от Гатчины, на южной окраине деревни, у Киевского шоссе

7. Сведения о границах территории объекта культурного наследия, включенного в единый государственный реестр объектов культурного наследия (памятников истории и культуры) народов Российской Федерации

Приказ комитета по культуре Ленинградской области от 10 июля 2019 года № 01-03/19-356

8. Описание предмета охраны объекта культурного наследия

Приказ комитета по культуре Ленинградской области от 10 июля 2019 года № 01-03/19-356

9. Сведения о наличии зон охраны данного объекта культурного наследия с указанием номера и даты принятия органом государственной власти акта об

утверждении указанных зон либо информация о расположении данного объекта культурного наследия в границах зон охраны иного объекта культурного наследия

На дату оформления паспорта границы зон охраны объекта культурного наследия, режимы использования земель и градостроительные регламенты в границах территорий данных зон не утверждены.

Всего в паспорте листов

3

Уполномоченное должностное лицо органа охраны объектов культурного наследия

Главный специалист		А.Е. Смирнова
должность	ПОДПИСЬ	инициалы, фамилия



22 . 03 . 2021

Дата оформления паспорта
(число, месяц, год)

Прошито, пронумеровано и скреплено печатью
Л. 22. 03. 2022 г.

Комитет по сохранению культурного наследия
Ленинградской области



Faint, illegible text at the top of the page, possibly a header or title.

Faint, illegible text in the upper left quadrant.

Faint, illegible text in the middle section of the page.

Faint, illegible text in the lower left quadrant.

Управление Федеральной службы государственной регистрации, кадастра и картографии по Ленинградской области
полное наименование органа регистрации прав

Выписка из Единого государственного реестра недвижимости об основных характеристиках и зарегистрированных правах на объект недвижимости

Сведения об основных характеристиках объекта недвижимости

В Единый государственный реестр недвижимости внесены следующие сведения:

Раздел 1 Лист 1

Сооружение			
вид объекта недвижимости			
Лист №1	Раздел 1	Всего листов раздела 1: 1	Всего разделов: 3
		Всего листов выписки: 3	
2 ноября 2020г.			
Кадастровый номер:		47:23:0245007:486	
Номер кадастрового квартала:		47:23:0245007	
Дата присвоения кадастрового номера:		06.11.2018	
Ранее присвоенный государственный учетный номер:		Условный номер 47-47/017-47/116/013/2018-8488	
Адрес:		Российская Федерация, Ленинградская область, Гатчинский муниципальный район, Веревское сельское поселение, дер. Малое Верево, Киевское шоссе	
Основная характеристика (для сооружения):		тип	значение
		площадь	22.8
		площадь застройки	22.8
		единица измерения	
		в квадратных метрах	
		в квадратных метрах	
Назначение:		14) Сооружения исторические	
Наименование:		Братское захоронение советских воинов, погибших в 1941-1944г.г.	
Количество этажей, в том числе подземных этажей:		данные отсутствуют	
Год ввода в эксплуатацию по завершении строительства:		данные отсутствуют	
Год завершения строительства:		1944	
Кадастровая стоимость, руб.:		не определена	
Кадастровые номера иных объектов недвижимости, в пределах которых расположен объект недвижимости:		данные отсутствуют	
Кадастровые номера помещений, машино-мест, расположенных в здании или сооружении:		данные отсутствуют	
Виды разрешенного использования:		данные отсутствуют	
Статус записи об объекте недвижимости:		Сведения об объекте недвижимости имеют статус "актуальные"	
Особые отметки:		Право (ограничение права, обременение объекта недвижимости) зарегистрировано на объект недвижимости с назначением: нежилое, не определено .	
Получатель выписки:		Ковыляк Сергей Михайлович (представитель правообладателя), Правообладатель: Администрация Веревского сельского поселения	

полное наименование должности	подпись	инициалы, фамилия
-------------------------------	---------	-------------------

М.П.

Выписка из Единого государственного реестра недвижимости об основных характеристиках и зарегистрированных правах на объект недвижимости

Сведения о зарегистрированных правах

Сооружение			
вид объекта недвижимости			
Лист №1 Раздел 2	Всего листов раздела 2: 1	Всего разделов: 3	Всего листов выписки: 3
2 ноября 2020г.			
Кадастровый номер:		47:23:0245007:486	

1	Правообладатель (правообладатели):	1.1	Муниципальное образование Веревского сельского поселения Гатчинского муниципального района Ленинградской области
2	Вид, номер и дата государственной регистрации права:	2.1	Собственность 47:23:0245007:486-47/054/2020-3 02.11.2020 14:42:56
3	Документы-основания	3.1	Решение суда, № 2-2996/2020, Выдан 14.09.2020 Гатчинский городской суд Ленинградской области
4	Ограничение прав и обременение объекта недвижимости:	не зарегистрировано	
5	Сведения о наличии решения об изъятии объекта недвижимости для государственных и муниципальных нужд:	данные отсутствуют	
6	Сведения об осуществлении государственной регистрации сделки, права, ограничения права без необходимого в силу закона согласия третьего лица, органа:	данные отсутствуют	

полное наименование должности	подпись	инициалы, фамилия

М.П.

Выписка из Единого государственного реестра недвижимости об основных характеристиках и зарегистрированных правах на объект недвижимости

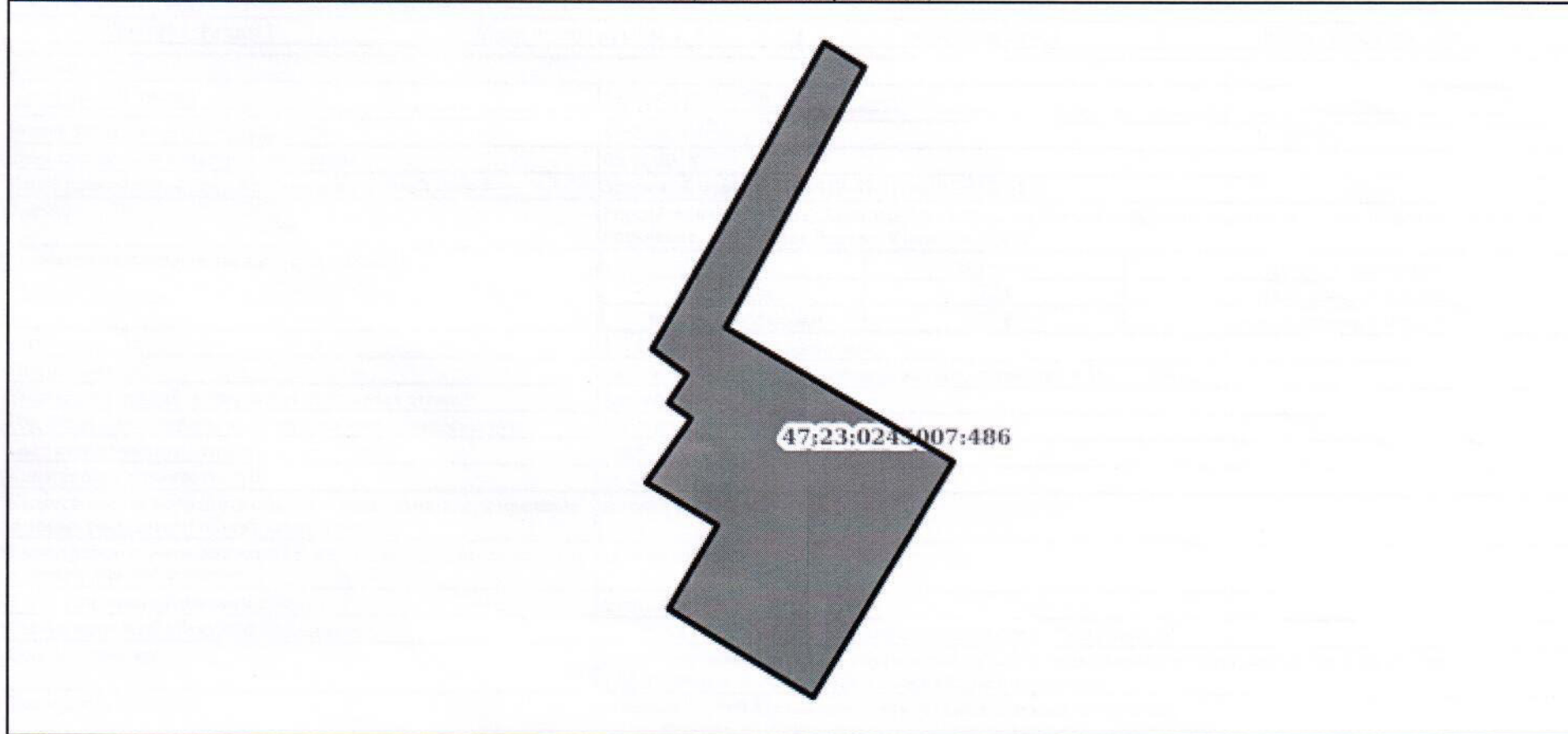
Описание местоположения объекта недвижимости

Сооружение			
вид объекта недвижимости			

Лист №1 Раздел 4	Всего листов раздела 4: 1	Всего разделов: 3	Всего листов выписки: 3
------------------	---------------------------	-------------------	-------------------------

2 ноября 2020г.	
Кадастровый номер:	47:23:0245007:486

Схема расположения объекта недвижимости (части объекта недвижимости) на земельном участке(ах)



Масштаб 1:100	Условные обозначения:		
---------------	-----------------------	--	--

полное наименование должности	подпись	инициалы, фамилия
-------------------------------	---------	-------------------

М.П.

Раздел II. Историко-культурные исследования

2.1. Краткие исторические сведения об объекте культурного наследия регионального значения «Братское захоронение советских воинов, погибших в 1941-44 гг.» и о формировании территории исследования

Исторические сведения, приведенные в настоящем разделе, являются результатом обобщения данных ранее проведенных историко-культурных исследований и исторических данных из открытых источников.

Малое Верево (фин. Mosinanmylly)

Свое название деревня Малое Верево получила, вероятно, от одноименной речки Вёревки, которая в далеком прошлом называлась Верева (т. е. «веревка»). Также существует менее вероятный вариант названия, восходящий к скандинавскому корню «вер» («огонь» - ver, vier, fer, fier) т. е. «огнище», выгоревший участок леса.

По утверждению одного из краеведов Гатчины², это название встречается в писцовых книгах Водской пятины Великого Новгорода за 1498 год (он ссылается на Центральный исторический архив Москвы). Под этим же названием деревня числится в переписных листах и сводках Статистического Ведомства XVIII и XIX веков.

На «Карте Санкт-Петербургской губернии и прилегающих областей, на 40 верст от Санкт-Петербурга» авторства прапорщика Соколова (от 1 марта 1792 года) севернее современной деревни Малое Верево (карты того времени имеют меньшую точность по сравнению с картами 2-ой пол. XIX-XX вв.) обозначена деревня Верева.

На Карте Санкт-Петербургской губернии из атласа Горного Училища того же года авторства А.М. Вильбрехта топоним «Верева» отсутствует³, но южнее современной деревни Малое Верево есть пункт «Мельница». Известно, что Верево исторически имело и другое, финское название - Мюллюкюля, что означает «деревня при мельнице». Имеется в виду мельница на речке Веревке, время постройки которой неизвестно.

На «Карте окружности Санкт-Петербурга 1810 года» того же Вильбрехта Верева появляется (примерно на месте современного поселения Большое Верево).

На «Топографической карте окрестностей Санкт-Петербурга» Военно-топографического депо Главного штаба 1817 года, обозначена как «деревня Верева на реке Верева из 2 дворов и при ней мельница».

2 Портал «Исторический журнал «Гатчина сквозь столетия»: <http://history-gatchina.ru/land/verevo/verevo1.htm>

3 Р.П.: В тематической статье «Википедии» по-видимому допущена ошибка: https://ru.wikipedia.org/wiki/%D0%9C%D0%B0%D0%BB%D0%BE%D0%B5_%D0%92%D0%B5%D1%80%D0%B5%D0%B2%D0%BE#cite_ref-2

Как деревня Верева из 5 дворов и при ней кирпичный завод, упоминается на «Топографической карте окрестностей Санкт-Петербурга» Ф. Ф. Шуберта 1831 года. Сама деревня принадлежала графине Самойловой.

Веревская волость располагается на Ижорском плато. Сейчас она административно входит в Гатчинский район, в то время как до революции деревни, составляющие эту волость, составляли часть Мозинской и Славянской мыз Царскосельского уезда Санкт-Петербургской губернии.

В 40-х гг. XIX в. Мозинская и Славянская мызы перешли в ведомство Департамента Уделов, т.е. в собственность казны.

На этнографической карте Санкт-Петербургской губернии П. И. Кёппена 1849 года, она упомянута как деревня «Werewä», населённая ингерманландцами-савакотами, но в пояснительном тексте к этнографической карте она учитывается, как две деревни: Werewä (Веревь) и Mosinamyllu (Мельница).

В течение 2-ой половины XIX века Верево постоянно росло - вместо одного Верева стало два (Большое и Малое), а с выселками — четыре. Так, согласно «Топографической карте частей Санкт-Петербургской и Выборгской губерний», в 1860 году деревня разделилась, и её меньшая часть стала называться Малая Верева.

На реке Веревке была мельница, которая превратилась в бумажную фабрику: в 1830 году появляются сообщения о «бумажной мануфактуре графини Юлии Павловны Самойловой», которая была построена на базе мельницы. В 1878 году фабрика была закрыта. Затем старую бездействовавшую фабрику Департамент Уделов продал купцу Григорьеву, который осуществил её реконструкцию и модернизацию.

Судя по материалам первой Всероссийской переписи, проведенной в апреле 1896 года, деревня Малое Верево состояла из одной улицы, все дома были деревянные. Ни в одной из деревень Мозинской мызы не было ни одного кирпичного или каменного жилого дома. Всего два дома были крыты железом, но в Верево таких домов не было. Население Малого Верева, если учитывать хозяев домов, было исключительно финское, лютеранского вероисповедания.

Постепенно Верево перестало быть чисто сельскохозяйственным поселением. Перед революцией на бумажной фабрике работали почти все жители Верева. Отток рабочей силы из деревни усилился с постройкой сначала станции Ижора на Варшавской железной дороге, потом платформ Старое и Новое Мозино. Еще и до этого некоторые жители Мозинской волости ездили на работу в Санкт-Петербург, в Царское Село и в Гатчину. Последовавшие масштабные события - Первая мировая война, революция, Гражданская

война привели к сокращению мужского населения.

Согласно топографической карте 1931 года деревня насчитывала 29 дворов. В деревне был организован колхоз «Начало».

По данным 1933 года, деревня называлась Малое Верево и входила в состав Романовского финского национального сельсовета Красногвардейского района.

Часть крестьян попали под раскулачивание и были высланы на север, на Урал и в Сибирь, среди них последний владелец бумажной фабрики Кононов. Во время Второй мировой войны все финские семьи были вывезены в Финляндию, а по возвращении в 1945 году им было отказано в праве поселиться на своих исконных землях.

В 1960-х был образован совхоз «Верево» с центральной усадьбой в деревне.

По данным 1966 и 1973 годов деревня Малое Верево входила в состав Большетаецкого сельсовета. К началу 1990 года Малое Верево являлось центром одноименного сельсовета, куда входили 19 населенных пунктов.

В настоящее время Малое Верево - административный центр Веревского сельского поселения Гатчинского района Ленинградской области.

«Братское захоронение советских воинов, погибших в 1941-44 гг.»

Памятник советским войнам был сооружен к 30-летию Победы в 1975 г. рядом с магистралью Ленинград – Киев (Киевское шоссе) на территории совхоза «Верево» в память о боевом подвиге солдат и офицеров, которые в 1941 году грудью защищали от врага подступы к Ленинграду и в память погибших солдат 120-й⁴ и 201-й⁵ Гатчинских

⁴ 120-я стрелковая дивизия РККА формировалась три раза. Бои под Гатчиной в январе 1944 года вела дивизия 3-го формирования, период боевых действий которой охватывает промежуток с 22.04.1943 по 08.06.1945.⁴

Дивизия сформирована на базе 11 стрелковой бригады (Ленинградского фронта) и 142 морской стрелковой бригады 22 апреля 1943 года.

С июля по начало сентября она была частью 2-й ударной армии, но затем была возвращена 67-й армии. Во время Шестого Синявинского наступления 120-я дивизия обеспечивала правую фланговую поддержку 30-му гвардейскому стрелковому корпусу, который, наконец, смог штурмовать и удерживать Синявинские высоты 15 сентября, хотя наступление застопорилось и было остановлено через три дня. Позднее в том же месяце дивизию перевели в резерв. 13 ноября 120-я дивизия была передана 117-му стрелковому корпусу, где оставалась большую часть времени. В январе 1944 года вошла в состав 59-й армии. Дивизия участвовала в Ленинградско-Новгородском наступлении, в ходе которого 25 января участвовала в взятии Гатчины (до 23 января 1944 года Красногвардейск), проникнув в северо-восточную часть города с севера.

За бои по освобождению городов Гатчина и Луга командующий дивизией А.В. Балтук был награжден орденом Суворова 2-й степени плюс по представлению советского командования правительством США – офицерским орденом Почётного Легиона.

Сама 120-я стрелковая дивизия, как отличившаяся при освобождении города Красногвардейска, получила почётное наименование «Гатчинская», а за успешные бои по освобождению города Луга была награждена орденом Красного Знамени.

В апреле 1944 года дивизия вошла в состав 8-й армии. В конце июля и в августе дивизия участвовала в сражении на линии Танненберга в битве за Нарву.

стрелковых дивизий, принимавших участие в боях за освобождение Гатчины в январе 1944 г.

Памятник сооружён силами молодежи, возглавляемой автором памятника Г.М. Зильбельбергом, тружениками совхоза «Веревы» и ПМК-8. Большую помощь в строительстве оказали также рабочие Большешетайского сельского Совета.

В 1979 г. сюда был перезахоронен летчик В.Н. Кириллов⁶ из 159-го истребительного авиаполка 275 авиадивизии 13 армии⁷. Его останки нашли поисковые группы Лесновской

В августе она снова вошла в состав 2-й Ударной армии. В сентябре 1944 года дивизия в составе своего корпуса была ненадолго переведена в резерв Верховного Главнокомандования, где вошла в состав 21-й армии. В декабре 21-я армия была приписана к 1-му Украинскому фронту.

Летом 1945 года 120-я стрелковая дивизия была расформирована «на месте» вместе с Центральной группой войск.

⁵ 201-я стрелковая дивизия (2-го формирования) сформирована в соответствии с директивой командующего Ленинградского фронта генерала армии Л. А. Говорова 25-го мая 1943 года на Ленинградском фронте из состава: 27-й отдельной стрелковой бригады и 13-й бригады войск обороны Ленинграда.

Начиная с 26 января 1944 г. дивизия принимала участие в Ленинградско-Новгородской операции, освобождение Гатчины (26.01.1944 г.) и Луги (12.02.1944 г.)

26 января 1944 года дивизии присвоено почётное наименование «Гатчинская» - за отличие в боях при освобождении Гатчины.

20 февраля 1944 года награждена Орденом Красного Знамени за успешное выполнение боевых заданий командования в боях с немецкими захватчиками, за освобождение города Луги и проявленные при этом доблесть и мужество.

В марте 1944 года дивизия сменила части 30-го стрелкового корпуса на Нарвском плацдарме.

Участвовала во взятии города Нарва, в ходе Рижской операции - Риги, уничтожении Курляндской группировки противника, с 06.03.1945 г. вела наступление из района Муриинжи.

Закончила Великую Отечественную войну взятием города Кандава (Латвия).

В конце войны в рядах дивизии командиром взвода 220-го артполка служил Владимир Конюшев - будущий писатель, автор ряда романов о войне, в том числе широко известного романа «Ударная армия», а его повесть «Офицер связи» предваряется словами: «Боевым побратимам воинам 220-го артиллерийского полка 201-й стрелковой Гатчинской Краснознаменной дивизии с глубокой любовью посвящаю».

В августе 1945 года дивизия получила приказ передислоцироваться в Таджикскую ССР, в состав Туркестанского военного округа.

В 1947 году 201-я стрелковая дивизия была переформирована в отдельную 325-ю стрелковую бригаду (325 сбр). В 1948 году 325 сбр была развёрнута в 201-ю горнострелковую дивизию (201 гсд).

⁶ Младший лейтенант В.Н. Кириллов погиб в воздушном бою 2 мая 1943 года на самолете Ла-5 в районе города Пушкина. Место падения самолета Ла-5 и останки пилота обнаружены в районе деревень Зайцево и Веревы в 1971 году при проведении сельскохозяйственных работ. Обследовано жителем города Гатчина - краеведом Михаилом Алексеевичем Марковым. В 1979 году поисковиками Лесновской школы г. Пушкина благодаря ветеранам 13-й Воздушной армии по документам Центрального архива Министерства обороны было установлено имя пилота.

⁷ 159-й истребительный авиационный (Таллинский Краснознамённый) полк был сформирован в октябре 1940 года. В рассматриваемый период времени полк действует восточнее и южнее Ленинграда: в частности, вылетает в район Пушкина, ведёт воздушные бои над Волховым, в августе 1943 года обеспечивает воздушное прикрытие в ходе Мгинской операции.

С января 1944 года принимает участие в Ленинградско-Новгородской операции, действует в районе Любани, Тосно, Луги, до лета 1944 года — в районе Нарвы, Пскова.

В июне 1944 года полк привлекался для участия в Выборгской наступательной операции. 21 июля 1972 года полк был переименован в 114-й истребительный авиационный полк. В настоящее время военная часть находится в составе Вооружённых сил Украины.

школы и 406 школы г. Пушкина.

На мемориальной доске у памятника увековечено 30 человек. По данным ОБД "Мемориал", в братской могиле захоронено 18 человек.

Общая площадь территории памятника 400 кв. метров. На центральном месте площади у памятника изображена пятиугольная звезда и были выложены из дерна слова: «Слава героям». На площади звезды летом высаживались красные цветы. У центральной стелы и по периметру территории памятника высаживались зимние цветы, которые в силу своей постоянной окраски призваны были дополнить природный запоминающийся колорит.

Мемориал был окружён яблоневым садом, посадками кустарника и елей на фоне сада, что придавало довольно живописный вид летом, весной (весной цветет сад), зимой сохраняется зелень за счет елей. Часть яблоневого сада за мемориалом и ели юго-западнее от него сохранились до наших дней.

В 2012 году рядом с мемориалом был установлен и освящен деревянный храм в честь святого мученика Иоанна Воина (к юго-западу). По данным Санкт-Петербургской метрополии, ранее в окрестностях Малого Верева храма никогда не было⁸. По сведениям по состоянию на 2015 г. окружающая территория была отдана под жилищную застройку.

2.2. Использованные в работе литература и источники

1) Воронов А. П. История края. Официальный сайт МО Веревокское сельское поселение) <http://verevo.gtn.ru/village/history.html>

2) Владимир Д. В воздушной схватке // Ленинградская правда. 1979. № 246 (19689). С. 4;

3) Вода живая. Санкт-Петербургский церковный вестник (<http://globus.aquaviva.ru/khram-ioanna-voina-v-verevo>);

4) Глезеров С. Е. Предместья Санкт-Петербурга. Быт и нравы начала XX века. — 2-е изд., расшир. и доп. — М.: Центрполиграф, 2009. — 574 с.

5) Инвентаризация объекта культурного наследия регионального значения «Братское захоронение советских воинов, погибших в 1941-44 гг.». Шифр: 17-11-232/ИН, 2017 год;

6) Исторический журнал «Гатчина сквозь столетия: <http://history-gatchina.ru>;

7) Мемориал в Вереве // Гатчинская правда. 09.05.1975;

8) Память народа, сайт (<https://pamyat-naroda.ru>);

8 <http://globus.aquaviva.ru/khram-ioanna-voina-v-verevo>

9) Паспорт объекта культурного наследия «Братское захоронение советских воинов, погибших в 1941-44 гг.» (утв. Приказом Министерства культуры РФ от 02.07.2015 №1906);

Портал «ЭтоМесто.ru - старые карты России и мира онлайн» - <http://www.etomesto.ru>:

10) Карта окружности Петербурга А. М. Вильбрехта. 1792 г.

11) Топографическая карта окружности Санкт-Петербурга на 16 листах в масштабе 1 в. в 1 дм. или 1: 42 000, Военно-топографическое депо Главного штаба, 1817 г.

12) Топографическая карта окрестностей Санкт-Петербурга, снята под руководством генерал-лейтенанта Шуберта и гравирована при военно-топографическом депо. 1831 год

13) Описание Санкт-Петербургской губернии по уездам и станам. — СПб.: Губернская Типография, 1838.

14) Спецкарта западной части России Ф. Ф. Шуберта. 1844 г.

15) Этнографическая карта Санкт-Петербургской губернии. 1849 г.

16) Карта Санкт-Петербургской губернии. 1860 г.

17) Военно-топографическая карта Санкт-Петербургской губернии. 1879 г.

18) Карта Ленинграда и окрестностей, документ РККА (по состоянию на 1941 год).

19) Топографическая карта Ленинградской области, километровка. 1970-1982 гг.

20) Köppen P. von Erklärender Text zu der ethnographischen Karte des St. Petersburger Gouvernements. — St.Petersburg. 1867. С. 57

Справочники:

21) Административно-территориальное деление Ленинградской области / Сост. Т. А. Бадина. — Справочник. — Л.: Лениздат, 1966.

22) Административно-территориальное деление Ленинградской области. — Лениздат. 1973.

23) Административно-территориальное деление Ленинградской области. Лениздат. 1990.

24) Административно-территориальное деление Ленинградской области. СПб. 1997.

25) Административно-территориальное деление Ленинградской области. — СПб. 2007.

26) Административно-территориальное деление Ленинградской области / Сост. Кожевников В. Г. — Справочник. — СПб.: Инкери, 2017.

2.3. Историко-культурный ландшафтно-визуальный анализ композиционных связей объекта культурного наследия регионального значения «Братское захоронение советских воинов, погибших в 1941-44 гг.», окружающей застройки и ландшафтного окружения

Объект культурного наследия регионального значения «Братское захоронение советских воинов, погибших в 1941-44 гг.» расположен у Киевского шоссе на южной окраине деревни Малое Верево Гатчинского района Ленинградской области.

Судя по «Топографической карте окрестностей Санкт-Петербурга» Военно-топографического депо Главного штаба 1817 года, территория современного расположения объекта культурного наследия находилась за пределами деревни Верева у небольшой проселочной дороги и была занята полями (Илл. 1).

На трехверстной военной топографической карте Российской Империи, где отражена местность в период с 1846 по 1863 годы, место расположения объекта культурного наследия определяется около крупного тракта, но элементов застройки не имеет (илл. 2).

На карте окрестностей Санкт-Петербурга 1909 года, составленной Ю. Гашем территория современного расположения объекта культурного наследия по-прежнему занята полями (илл. 4).

Исходя из данных рассекреченных топографических карт РККА 1930-1942 гг., участок современного местоположения мемориала располагался в границах огороженного участка с застройкой в юго-западной части вдоль дороги (илл. 5).

Топографическая карта Ленинградской области по состоянию местности на 70-е - 80-е годы XX века (составлена по материалам аэрофотосъемки по 1982 год) показывает, что участок находился в зеленой зоне, западнее и севернее зеленой зоны располагалась застройка деревни Малое Верево (илл. 6). Вероятно, что зеленая зона — это яблоневый сад, хвойные деревья и кустарник, высаженные во время установки мемориала в 1975 году вокруг него.

Согласно карте Ленинградской области 2001 года, участок, на котором расположен мемориал, по-прежнему показан в зеленой зоне западнее, севернее и северо-восточнее от нее показана малоэтажная застройка деревни и садовые участки (илл. 7).

Судя по имеющимся фотографиям, территория вокруг мемориала оставалась зеленой и незастроенной до 2012 года (илл. 12). В 2012 году юго-восточнее от мемориала был установлен и освящен деревянный храм в честь святого мученика Иоанна Воина. В

2018 году севернее от мемориала было построено одноэтажное здание магазина «Магнит» (илл. 15,16). При строительстве храма и магазина часть яблоневого сада и хвойных деревьев была уничтожена. В 2019 году западнее от мемориала за яблоневым садом, перед имеющийся с 1970-х гг. малоэтажной застройкой началось строительство многоэтажного жилого дома ЖК «Белый сад». На момент разработки данного проекта ЖК полностью построен. Также в 2018-2019 гг. было изменено оформление территории у мемориала, убраны газоны с кустарником по бокам от мемориала, площадка перед ним заасфальтирована, вдоль площадки с правой и левой стороны высажены молодые березы. (илл. 12-15, 16).

В настоящее время вдоль автодороги перед мемориалом проходит неглубокая канава, далее проходит пешеходная заасфальтированная дорожка. От дороги к памятнику канава засыпана грунтом, по дну канавы уложена труба для водотока, поверх грунта организована насыпная дорожка, переходящая в пешеходную дорожку. Вдоль дороги со стороны памятника установлены опоры освящения на автодорогу, зеленые кулисы вдоль дороги отсутствуют. С противоположной стороны дороги от памятника территория занята лесом, не застроена. За памятником и юго-западнее от него уходя за ограждение храма проходят аллеи яблоневых деревьев. Деревья частично перекрывают многоэтажный жилой дом ЖК «Белый сад» и создают фон для памятника. Между памятником и территорией храма, ближе к дороге, растут две большие, старовозрастные ели, еще несколько елей находятся на территории храма. При движении по пешеходной дорожке ели частично перекрывают обзор памятника. С севера и северо-востока от памятника территория до магазина «Магнит» и перед магазином вдоль автодороги свободна от зеленых насаждений и какой-либо застройки, частично покрыта газоном (вдоль памятника и автодороги), частично (вдоль магазина) заасфальтирована (см. Приложение 2.2. Фотофиксация территории).

Панорама с путей обзора объекта культурного наследия регионального значения «Братское захоронение советских воинов, погибших в 1941-44 гг.» установлена при движении по Киевскому шоссе. Основными визуальными направлениями обзора объекта культурного наследия регионального значения «Братское захоронение советских воинов, погибших в 1941-44 гг.» являются следующие направления:

- с Киевского шоссе с юга, востока и северо-востока;
- от здания магазина «Магнит» с севера, северо-востока;

В рамках настоящей работы был проведён ландшафтно-визуальный анализ композиционных связей объекта культурного наследия регионального значения «Братское

захоронение советских воинов, погибших в 1941-44 гг.» с ландшафтным окружением и застройкой.

По результатам натурного визуального обследования территории, непосредственно прилегающей к исследуемому объекту культурного наследия регионального значения, можно сделать следующие выводы:

1. На рассматриваемой территории в окружении объекта культурного наследия регионального значения «Братское захоронение советских воинов, погибших в 1941-44 гг.» сохранилась историческая трассировка автодороги, проходящей вдоль памятника.

2. На рассматриваемой территории в окружении объекта культурного наследия регионального значения «Братское захоронение советских воинов, погибших в 1941-44 гг.» сохранилась часть сада, разбитого во время установки мемориала.

2. В окружении объекта культурного наследия регионального значения «Братское захоронение советских воинов, погибших в 1941-44 гг.» нет исторических зданий и сооружений.

3. Расположенный за мемориалом жилой дом (многоэтажный жилой дом ЖК «Белый сад») выстроен на месте ранее существовавшего панельного пятиэтажного жилого дома (зафиксирован на фото с 1990-х годов). Новым в окружении мемориала является одноэтажное здание магазина («Магнит»), при строительстве которого, вероятно, частично был вырублен сад мемориала (его восточная часть).

Благодаря значительному расстоянию между мемориалом и многоквартирным домом, а также фрагменту сохранившегося сада на этой территории, ЖК «Белый сад» не оказывает отрицательного воздействия на визуальное восприятие объекта культурного наследия (является фоновой застройкой).

Для визуального отделения территории мемориала и территории магазина предлагается разместить буферные зеленые насаждения на месте, где ранее был сад – эту территорию предлагается отнести к Зоне охраняемого природного ландшафта.

4. Визуальное восприятие объекта культурного наследия регионального значения «Братское захоронение советских воинов, погибших в 1941-44 гг.» имеет специфику, обусловленную расположением вдоль автодороги.

При движении от Санкт-Петербурга в сторону Гатчины объект имеет большую зону видимости, чем при движении в обратном направлении, что обусловлено отсутствием растительности и строений северо-восточнее мемориала, вдоль дороги. Предлагается зафиксировать сложившуюся ситуацию и сохранить территорию северо-

восточнее мемориала открытой, что позволит сделать акцент на мемориале при подъезде к нему.

При этом юго-западнее мемориала располагаются высокоствольные насаждения, которые перекрывают вид на объект при движении по шоссе со стороны города Гатчина: мемориал виден только при проезде напротив мемориала. Предлагается зафиксировать сложившуюся ситуацию и сохранить территорию юго-западнее мемориала закрытой, как первоначального элемента планировки территории, для сохранения впечатления укромности территории у мемориала. Для сохранения сложившегося озеленения данную территорию предлагается отнести к Зоне охраняемого природного ландшафта.

5. Возможность восприятия общих панорам объекта, исключительно с дорог и проездов.

Территория напротив мемориала не благоустроена, не застроена и большей частью занята зелеными насаждениями. Предлагается сохранить данную территорию незастроенной, но с возможностью благоустройства, и использования как рекреационной зоны. При устройстве благоустройства на территории на противоположной стороне шоссе от мемориала будет расширена зона восприятия объекта. Предлагается данную территорию отнести к Охранной зоне объекта культурного наследия.

6. Возможность восприятия общих панорам объекта с ближних и средних расстояний, так как мемориал из бетона высотой всего 7 метров с дальних расстояний сливается с окружающим его ландшафтом.

Графические материалы ландшафтно-визуального анализа представлены в Приложениях 2.3. и 2.4. к Разделу 2. «Историко-культурные исследования».

В целях сохранения объекта культурного наследия регионального значения «Братское захоронение советских воинов, погибших в 1941-44 гг.» в его сложившейся ландшафтно-градостроительной среде на прилегающих к нему территориях необходимо установить специальные ограничения использования земельных участков и предельные параметры строительства и реконструкции объектов капитального строительства путем разработки проекта зон охраны.

В качестве основы сохранения исторической среды объекта культурного наследия регионального значения «Братское захоронение советских воинов, погибших в 1941-44 гг.» на окружающей его территории выявлены следующие исторически ценные элементы планировочной и ландшафтно-композиционной структуры деревни Малое Верево:

а) Исторические улицы и дороги: Киевское шоссе.

Рекомендуется к сохранению трассировка дороги на рассматриваемом участке.

б) Основные визуальные направления: сохранение просматриваемого визуального канала с автодороги и от магазина «Магнит».

Рекомендуется к сохранению визуальное направление, в пределах которого обеспечивается восприятие объекта культурного наследия.

в) Исторические зеленые насаждения: аллеи яблоневого сада за мемориалом и хвойные деревья юго-западнее от него.

Рекомендуется к сохранению местоположение и вид исторических зелёных насаждений, вокруг объекта культурного наследия регионального значения (как устойчивая средовая характеристика).

2.4. Градостроительный анализ территории

В ходе работы над проектом был проведен градостроительный анализ территории и рассмотрены:

- Генеральный план Веревского сельского поселения Гатчинского муниципального района Ленинградской области, утвержденный Решением совета депутатов МО «Веревское сельское поселение» от 15.05.2014 г. №20;

- Правила землепользования и застройки МО Веревское сельское поселение Гатчинского муниципального района Ленинградской области, утверждённые Решением совета депутатов МО «Веревское сельское поселение» от 17.12.2012 г. № 49(199);

- данные «Федеральной кадастровой палаты Федеральной службы государственной регистрации, кадастра и картографии»⁹.

Целью данного градостроительного анализа является выявление характеристик (включая функциональное использование и параметры) существующей и планируемой застройки, оказывающих негативное воздействие (визуальное и физическое) на объект культурного наследия регионального значения «Братское захоронение советских воинов, погибших в 1941-44 гг.». Графические материалы градостроительного анализа представлены в Приложении 2.5. к Разделу 2. «Историко-культурные исследования».

Градостроительный анализ территории, в границах объекта культурного наследия и прилегающей к границам объекта культурного наследия регионального значения «Братское захоронение советских воинов, погибших в 1941-44 гг.», в соответствии с генеральным планом и правилами землепользования и застройки территории МО

⁹ <https://pkk5.rosreestr.ru/>

Веревское сельское поселение Гатчинского муниципального района Ленинградской области, выявил следующее:

1) рассматриваемый объект культурного наследия размещается в границах зоны озеленения общего пользования Р-1.

2) в границах территориальных зон, в границах объекта культурного наследия и в примыкающих к объекту в соответствии с генеральным планом и правилами землепользования и застройки территории МО Веревское сельское поселение, установлены следующие предельные параметры реконструкции и строительства:

а) Зона озеленения общего пользования Р-1, территория, в границах объекта культурного наследия и территория, примыкающая к границам объекта культурного наследия с севера, юга, запада и востока, а также территория юго-западнее, северо-восточнее и восточнее от объекта. Зона предназначена для организации парков, скверов, садов, лесов, используемых в целях кратковременного отдыха, проведения досуга населения. Предельные (минимальные и (или) максимальные) размеры земельных участков, предельные параметры разрешенного строительства, реконструкции объектов капитального строительства, расположенных в зоне Р-1 в общем балансе территории парков, скверов, садов, бульваров площадь озелененных территорий – не менее 70 %.

б) Зона размещения объектов обслуживания О-2, территория, примыкающая к границам объекта культурного наследия с юго-запада. Зона предназначена для размещения образовательных учреждений дошкольного и общего образования, научно-исследовательских учреждений, а также обслуживающих объектов, вспомогательных по отношению к основному назначению зоны.

в) Зона делового, общественного и коммерческого назначения О-1, территория севернее от объекта культурного наследия. Зона объектов обслуживания населения выделена для создания правовых условий формирования разнообразных объектов сельского значения, связанных прежде всего с удовлетворением периодических и эпизодических потребностей населения в обслуживании при соблюдении нижеприведенных видов разрешенного использования недвижимости. Основные виды разрешенного использования - административно-хозяйственные, деловые и общественные учреждения, гостиницы, библиотеки, лектории дома творчества, учреждения культуры и искусства, многопрофильные учреждения дополнительного образования, физкультурно-оздоровительные сооружения, многофункциональные торгово-развлекательные центры и комплексы и т.д. Максимальная этажность зданий 15 м, максимальный процент застройки земельного участка 60%.

г) Зона озеленения специального назначения С-2, территория южнее от объекта культурного наследия. Зона предназначена для организации и благоустройства санитарно-защитных зон в соответствии с действующими нормативами.

д) Зона застройки малоэтажными жилыми домами Ж-2, территория северо-западнее и западнее от объекта культурного наследия. Зона предназначена для застройки многоквартирными малоэтажными (до 4 этажей, включая мансардный) жилыми домами, допускается размещение объектов социального и культурно - бытового обслуживания населения, преимущественно местного значения, иных объектов согласно градостроительным регламентам. Основные виды разрешенного использования - малоэтажные многоквартирные жилые дома до 4 этажей, включая мансардный, блокированные жилые дома 1-3 этажа с придомовыми участками, многофункциональные обслуживающие, административные и деловые объекты в комплексе с жилыми зданиями. Максимальная высота зданий 14 м. Минимальный размер земельного участка 600 кв. м.

е) Зона застройки индивидуальными жилыми домами Ж-3, территория юго-западнее от объекта культурного наследия. Зона предназначена для застройки индивидуальными жилыми домами, допускается размещение объектов социального и культурно-бытового обслуживания населения, преимущественно местного значения, иных объектов согласно градостроительным регламентам. Основные виды разрешенного использования индивидуальные жилые дома с приусадебными земельными участками, блокированные жилые дома 1-3 этажа с придомовыми участками, детские дошкольные и общеобразовательные учреждения.

Исходя из основных положений действующего генерального плана и правил землепользования и застройки МО Веревокское сельское поселение Гатчинского муниципального района Ленинградской области, можно сделать вывод, что функциональное градостроительное зонирование территории МО Веревокское сельское поселение, в целом, не противоречит задачам физического сохранения объекта культурного наследия.

Объект культурного наследия регионального значения «Братское захоронение советских воинов, погибших в 1941-44 гг.», по адресу: Ленинградская область, Гатчинский район, д. Малое Верево, в 10 км к северо-востоку от Гатчины, на южной окраине деревни, у Киевского шоссе по данным Федеральной кадастровой палаты Федеральной службы государственной регистрации, кадастра и картографии расположен в кадастровом квартале №47:23:0245007, сооружение имеет кадастровый номер 47:23:0245007:486.

В непосредственной близости от границ территории объекта культурного наследия расположены следующие земельные участки:

- с запада часть земельного участка с кадастровым №47:23:0245007:469 площадью 6 310 кв. м. Категория земель – земли населенных пунктов, разрешенное использование: для иных видов жилой застройки. Участок является собственностью публично-правовых образований. Участок свободен от застройки, часть участка за памятником занята яблоневым садом, разбитым во время возведения памятника.

- с юго-запада земельный участок с кадастровым №47:23:0245007:148 площадью 1 810 кв. м. Категория земель – земли населенных пунктов, разрешенное использование: для размещения культовых зданий. На участке располагается храм в честь святого мученика Иоанна Воина.

- с севера земельный участок с кадастровым №47:23:0245007:155 площадью 3 000 кв. м. Категория земель – земли населенных пунктов, разрешенное использование: для размещения объектов предпринимательской деятельности. Участок является частной собственностью. На участке располагается здание магазина.

Территория восточнее от объекта на противоположной стороне Киевского шоссе является кадастровым кварталом №47:23:0245006.

Исходя из анализа данных «Федеральной кадастровой палаты Федеральной службы государственной регистрации, кадастра и картографии» установлено, что разрешенное использование земельного участка с кадастровым №47:23:0245007:469 в границах которого располагается яблоневый сад, разбитый во время возведения памятника и композиционно связанный с ним - для иных видов жилой застройки.

Для сохранения исторических зеленых насаждений следует установить на территорию сада зону охраняемого природного ландшафта.

Графические материалы анализа государственного кадастра недвижимости представлены в Приложениях 2.6. к Разделу 2. «Историко-культурные исследования».

2.5. Обоснование границ и режимов зон охраны объекта культурного наследия

Границы территории объекта культурного наследия «Братское захоронение советских воинов, погибших в 1941-44 гг.» утверждены приказом комитета по культуре Ленинградской области от 10.07.2019 г. № 01-03/19-356 (Приложение № 1.3.).

В соответствии с п. 1 ст. 34 Федерального закона от 25.06.2002 №73-ФЗ «Об объектах культурного наследия (памятниках истории и культуры) народов Российской Федерации» зоны охраны объектов культурного наследия устанавливаются на сопряжённой с ним территории. В соответствии с пп.4 ст.1 Градостроительного кодекса РФ зоны охраны объекта культурного наследия относятся к зонам с особыми условиями использования территорий.

В действующих документах территориального планирования должны быть отображены актуальные границы территории объекта культурного наследия и границы зон его охраны.

Информация о границе территории и о границах зон охраны объекта культурного наследия отображается в документах территориального планирования на основании документов их утверждающих.

Основанием для утверждения актуальных границ зон его охраны объекта культурного наследия, режимов использования земель и требований к градостроительным регламентам в границах данных зон является Проект зон охраны.

В результате историко-культурного ландшафтно-визуального и градостроительного анализа территории настоящего проекта было установлено:

1. Объект культурного наследия регионального значения «Братское захоронение советских воинов, погибших в 1941-44 гг.» был сооружен в 1975 году у дороги, существование которой известно с XIX в.

2. Территория за дорогой на момент возведения памятника в 1975 году была свободна от застройки.

3. Одновременно с возведением памятника вокруг него был разбит яблоневый сад и высажены хвойные деревья.

4. Застройка территории вблизи границ объекта культурного наследия начинается с 2012 года. Во время строительства часть сада и хвойных деревьев были уничтожены.

5. Территория в границах объекта культурного наследия и территория, примыкающая к границам объекта культурного наследия с севера, юга, запада и востока, а также территория юго-западнее, северо-восточнее и восточнее от объекта - зона озеленения общего пользования Р-1. Зона предназначена для организации парков,

скверов, садов, лесов, используемых в целях кратковременного отдыха, проведения досуга населения.

6. По данных «Федеральной кадастровой палаты Федеральной службы государственной регистрации, кадастра и картографии» яблоневый сад, разбитый во время возведения памятника и композиционно связанный с ним располагается в границах земельного участка с кадастровым №47:23:0245007:469, разрешенное использование данного земельного участка - для иных видов жилой застройки.

7. Визуальное восприятие объекта культурного наследия регионального значения «Братское захоронение советских воинов, погибших в 1941-44 гг.» имеет специфику, обусловленную расположением вдоль автодороги с возможностью восприятия общих панорам объекта, исключительно с дорог и проездов.

8. Возможность восприятия общих панорам объекта только с ближних и средних расстояний, так как стела объекта культурного наследия регионального значения «Братское захоронение советских воинов, погибших в 1941-44 гг.» выполнена из бетона, высотой всего 7 метров и с дальних расстояний она сливается с окружающим ее ландшафтом.

На основании результатов проведённых исследований настоящим проектом предлагается установить следующие зоны охраны объекта культурного наследия регионального значения «Братское захоронение советских воинов, погибших в 1941-44 гг.» на территориях, композиционно связанных с памятником, имеющих высокую степень сохранности исторической планировочной структуры: охранную зону объекта культурного наследия (ОЗ) и зону охраняемого природного ландшафта (ЗОЛ).

Охранная зона объекта культурного наследия (ОЗ), включающая зону озеленения общего пользования Р-1 и зону размещения объектов обслуживания О-2 - в соответствии с действующим генеральным планом и правилами землепользования и застройки территории МО Веревское сельское поселение Гатчинского муниципального района Ленинградской области, устанавливается на территории, непосредственно примыкающей к границам объекта культурного наследия регионального значения «Братское захоронение советских воинов, погибших в 1941-44 гг.» с северо-востока, востока, юго-востока и юга.

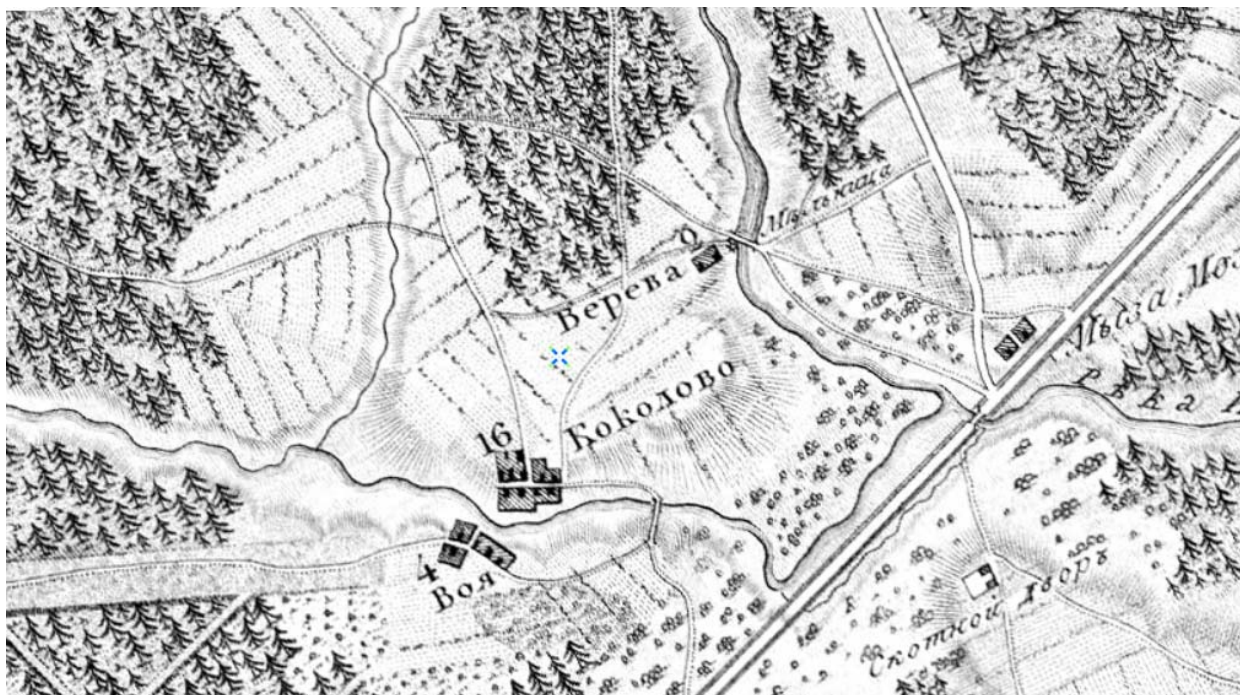
Установление охранной зоны направлено на формирование беспрепятственного зрительного восприятия объемно-пространственной композиции объекта культурного наследия регионального значения «Братское захоронение советских воинов, погибших в 1941-44 гг.» с Киевского шоссе, проходящего вдоль объекта, и от магазина «Магнит».

Зона охраняемого природного ландшафта объекта культурного наследия (ЗОЛ), включающая зону озеленения общего пользования Р-1 - в соответствии с действующим генеральным планом и правилами землепользования и застройки территории МО Веревское сельское поселение Гатчинского муниципального района Ленинградской области, устанавливается на территории, непосредственно примыкающей к границам объекта культурного наследия регионального значения «Братское захоронение советских воинов, погибших в 1941-44 гг.» с севера, северо-запада, запада и юго-запада.

Установление зоны охраняемого природного ландшафта позволит сохранить исторические зеленые насаждения вокруг объекта культурного наследия композиционно связанные с ним и обеспечить панораму обзора объекта культурного наследия с Киевского шоссе.

Предлагаемые проектные решения по установлению границ зон охраны объекта культурного наследия регионального значения «Братское захоронение советских воинов, погибших в 1941-44 гг.» обеспечивают формирование фрагмента градостроительной среды Веревского сельского поселения с сохранением его исторической ландшафтно-композиционной структуры.

ПРИЛОЖЕНИЯ (к разделу 2)



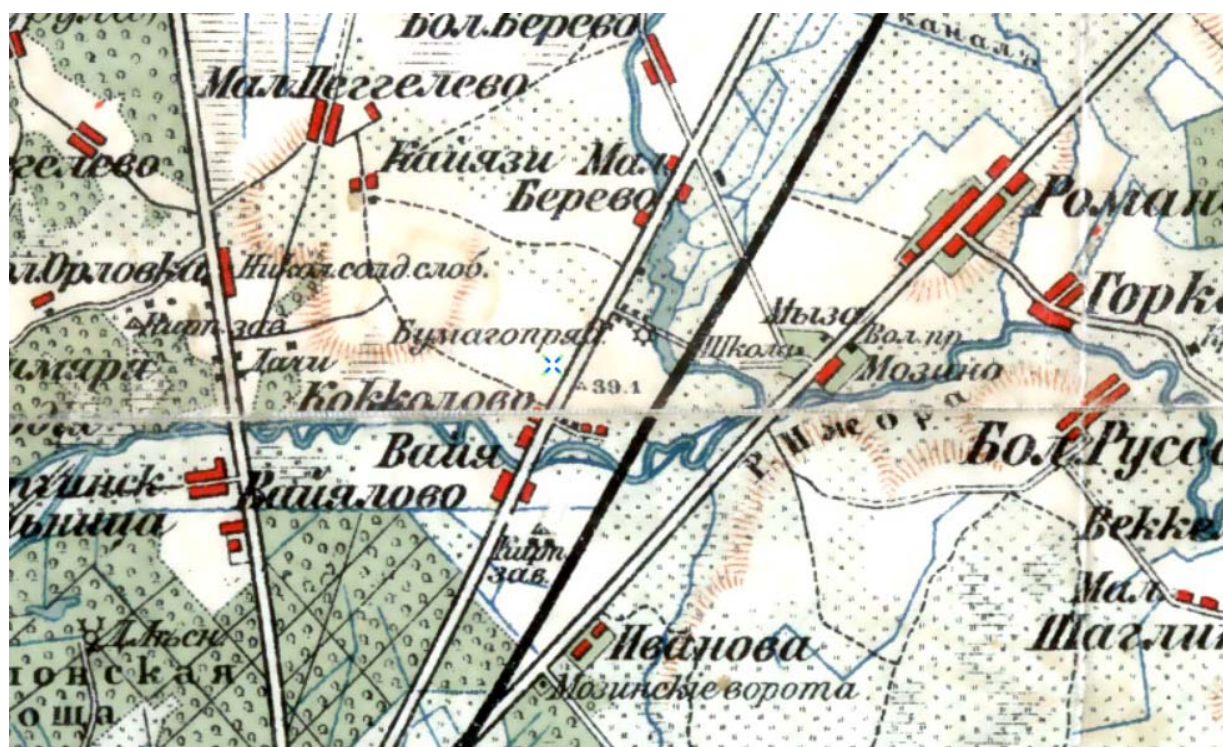
Илл. 1. Топографическая карта окрестностей Санкт-Петербурга - карта Главного штаба 1817 года. Здесь и далее местоположение памятника (современное) обозначено значком крестика.



Илл. 2. Военная топографическая карта Российской Империи (1846-1863 годы)



Илл. 3. Подробная топографическая карта окрестностей Санкт-Петербурга. Верстовка 1870-1890 годов.



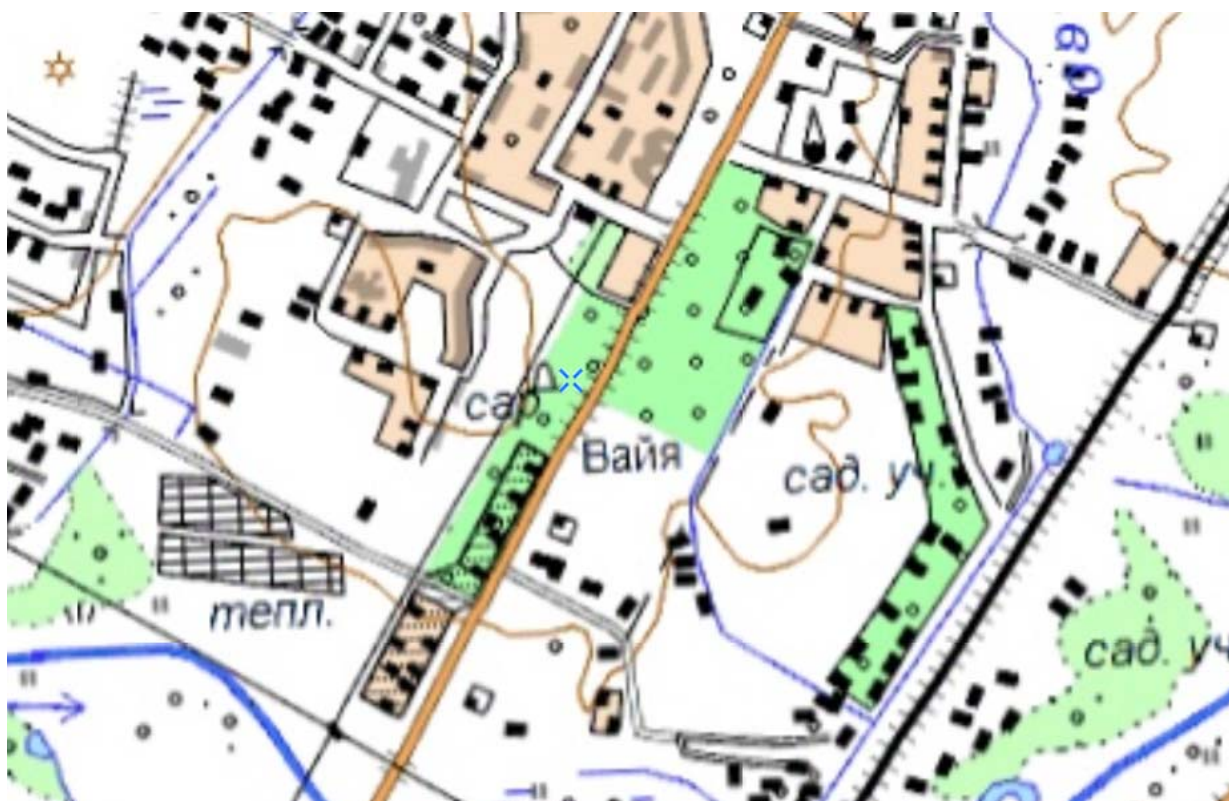
Илл. 4. Карта окрестностей Санкт-Петербурга, составленная Ю. Гашем 1909 года



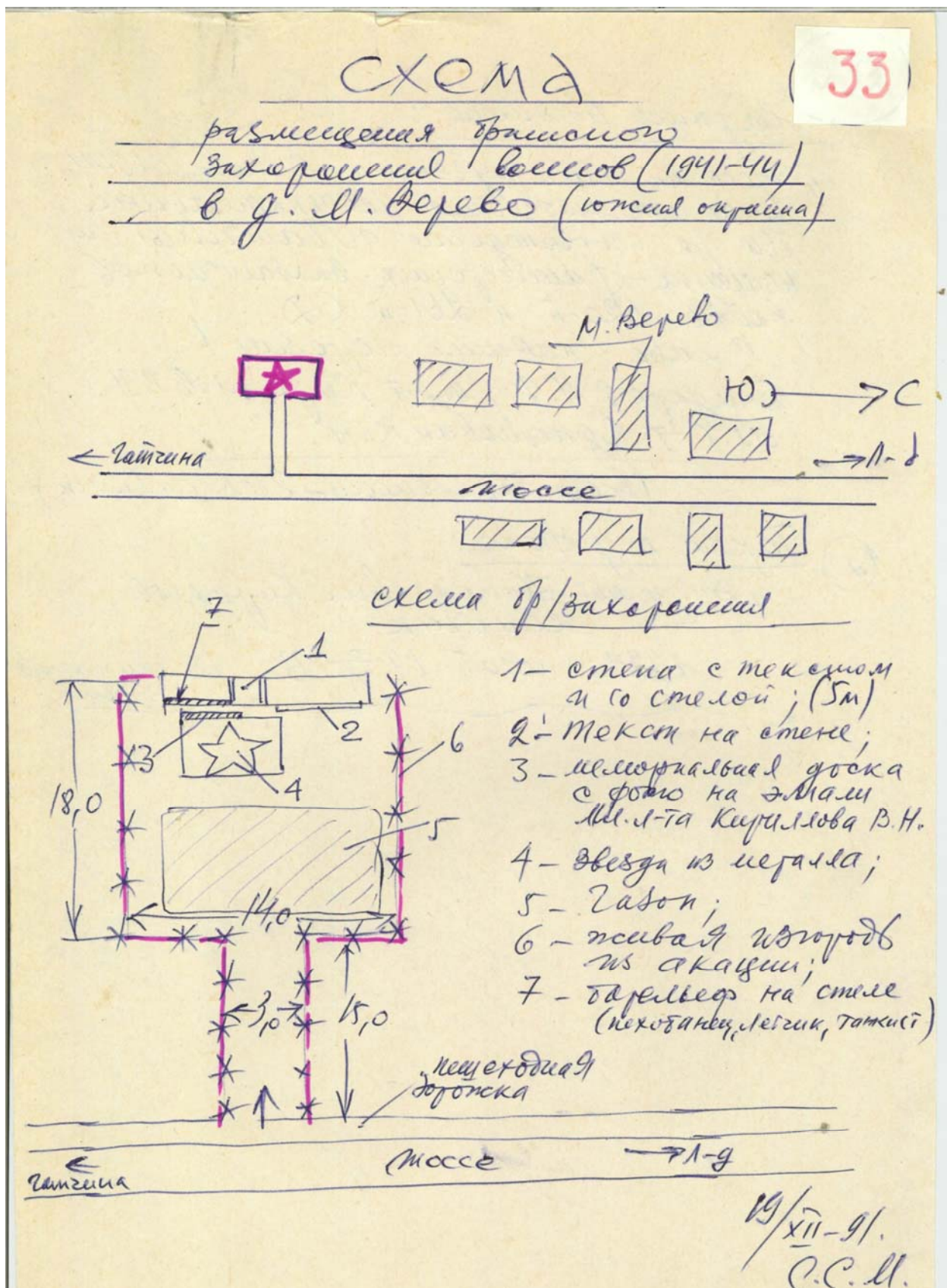
Илл. 5. Карта Ленинграда и окрестностей, документ РККА (по состоянию на 1941 год)



Илл. 6. Топографическая карта Ленинградской области, километровка. 1970-1982 гг.



Илл. 7. Подробная топографическая карта Ленинградской области. 2001 г.



Илл. 8. Схема расположения памятника. 1991 г. // Данные из архива комитета по культуре Ленинградской области.



Илл. 9. Братское захоронение советских воинов, погибших в 1941-44 гг. фото 1975 г.//Данные из архива комитета по культуре Ленинградской области.



Илл. 10. Братское захоронение советских воинов, погибших в 1941-44 гг. фото 1976 г.//Данные из архива комитета по культуре Ленинградской области.



Илл. 11. Братское захоронение советских воинов, погибших в 1941-44 гг. фото 1991 года //Данные из архива комитета по культуре Ленинградской области.



Илл. 12. Объект культурного наследия регионального значения «Братское захоронение советских воинов, погибших в 1941-44 гг.» фото 2011 г.//

<https://yandex.ru/maps/?ll=30.173492%2C59.610646&mode=poi&poi%5Bpoint%5D=30.169375%2C59.610502&poi%5Buri%5D=ymapsbm1%3A%2F%2Forg%3Foid%3D7524483478&z=17.02>



Илл. 13. Братская могила советских воинов у храма-часовни святого Иоанна Воина в деревне Малое Верево Гатчинского района Ленинградской области. 29 июня 2013 года. Фот. Костенко Сергей Иванович//http://temples.ru/show_picture.php?PictureID=124936

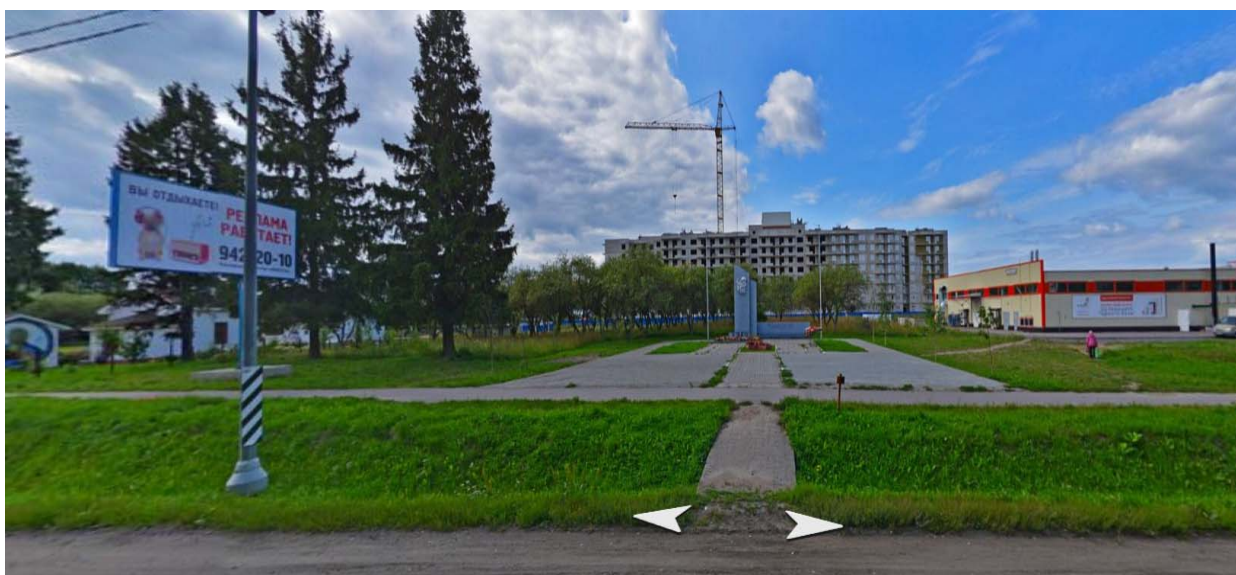


Илл. 14. Объект культурного наследия регионального значения «Братское захоронение советских воинов, погибших в 1941-44 гг.» фото 01.06.2016 г. // Паспорт объекта культурного наследия от 22.03.2021 г. (регистрационный номер объекта 471711087080005), утв. Приказом Министерства культуры Российской Федерации от 02.07.2015 г. № 1906.



Илл. 15. Объект культурного наследия регионального значения «Братское захоронение советских воинов, погибших в 1941-44 гг.» фото 17 мая 2018 г.//

<https://yandex.ru/maps/?ll=30.173492%2C59.610646&mode=poi&photos%5Bbusiness%5D=7524483478&photos%5Bid%5D=urn%3Ayandex%3Asprav%3Aphoto%3A87453203&poi%5Bpoint%5D=30.169375%2C59.610502&poi%5Buri%5D=ymapsbm1%3A%2F%2Forg%3Foid%3D7524483478&tab=gallery&z=17.02>



Илл. 16. Объект культурного наследия регионального значения «Братское захоронение советских воинов, погибших в 1941-44 гг.» фото 2019 г.//

<https://yandex.ru/maps/?ll=30.173492%2C59.610646&mode=poi&poi%5Bpoint%5D=30.169375%2C59.610502&poi%5Buri%5D=ymapsbm1%3A%2F%2Forg%3Foid%3D7524483478&z=17.02>

Схема фотофиксации

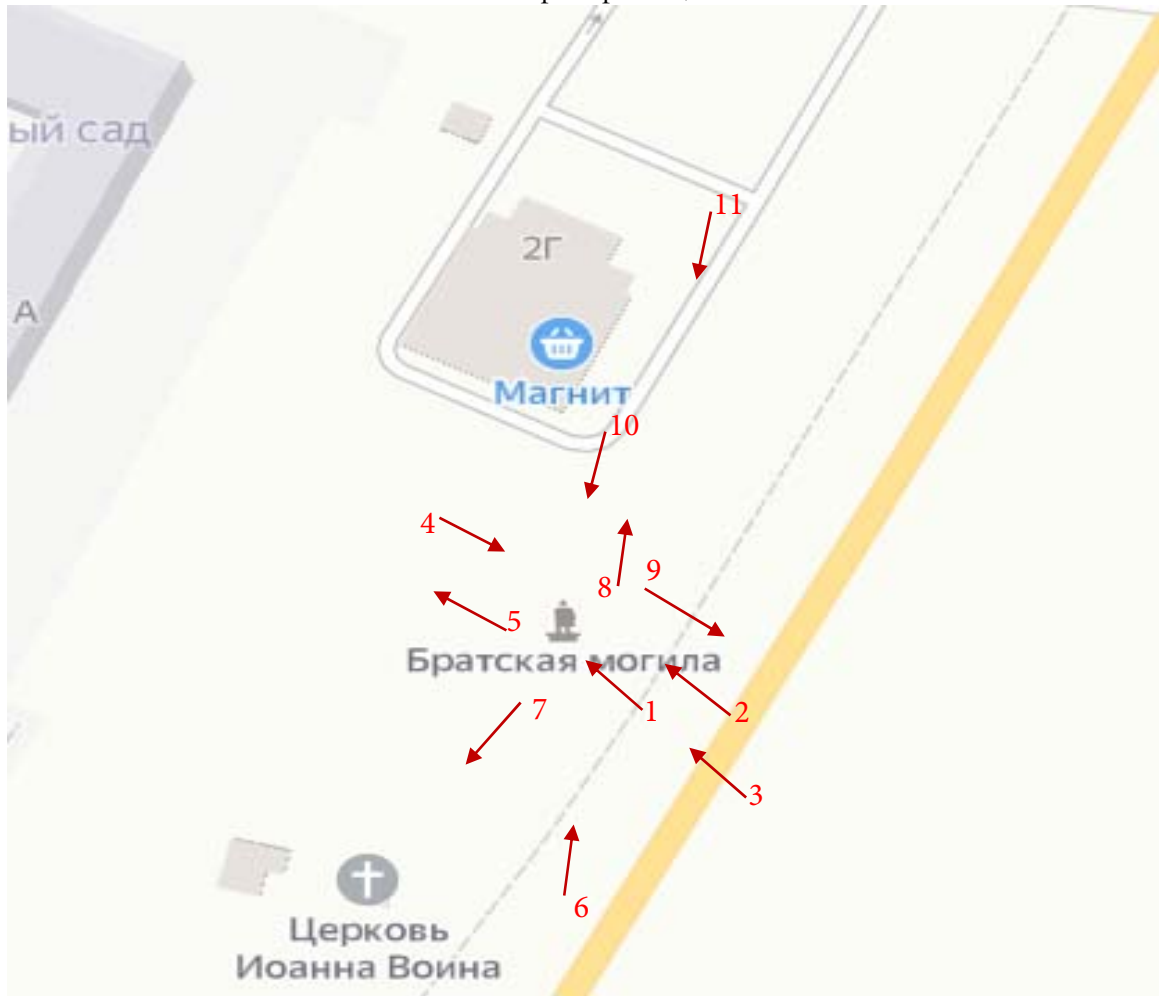


Фото 1. ОКН «Братское захоронение советских воинов, погибших в 1941-44 гг.» по адресу: Лен. обл, Гатчинский р-он, д. Малое Верево, в 10 км к северо-востоку от Гатчины, на южной окраине деревни, у Киевского шоссе. Вид с востока.



Фото 2. ОКН «Братское захоронение советских воинов, погибших в 1941-44 гг.». Вид с востока.



Фото 3. ОКН «Братское захоронение советских воинов, погибших в 1941-44 гг.». Общий вид с востока.



Фото 4. ОКН «Братское захоронение советских воинов, погибших в 1941-44 гг.». Общий вид с запада.



Фото 5. ОКН «Братское захоронение советских воинов, погибших в 1941-44 гг.». Вид от памятника на яблоневый сад.



Фото 6. ОКН «Братское захоронение советских воинов, погибших в 1941-44 гг.». Вид на памятник с юга вдоль Киевского шоссе.



Фото 7. ОКН «Братское захоронение советских воинов, погибших в 1941-44 гг.». Вид от памятника на церковь Иоанна Воина.



Фото 8. ОКН «Братское захоронение советских воинов, погибших в 1941-44 гг.». Вид от памятника в сторону магазина «Магнит».



Фото 9. ОКН «Братское захоронение советских воинов, погибших в 1941-44 гг.». Вид от памятника на Киевское шоссе.



Фото 10. ОКН «Братское захоронение советских воинов, погибших в 1941-44 гг.». Вид с севера.



Фото 11. ОКН «Братское захоронение советских воинов, погибших в 1941-44 гг.». Вид от магазина «Магнит» в сторону памятника.

Перв. примен.

Справ. №

Погр. и дата

Инв. № дубл.

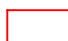



Взам. инв. №

Погр. и дата

Инв. № подл.



Условные обозначения

- | | | | |
|-------------------------------------------------------------------------------------|----------------------------------------------------------------------------------------------------------------------------------------|-------------------------------------------------------------------------------------|----------------------------------------------------------------------------------|
|  | граница территории объекта культурного наследия регионального значения "Братское захоронение советских воинов, погибших в 1941-44 гг." |  | объекты капитального строительства |
|  | стела - объект культурного наследия регионального значения "Братское захоронение советских воинов, погибших в 1941-44 гг." | 1 | Церковь Иоанна Воина |
|  | границы кадастровых участков | 2 | многоэтажный жилой дом ЖК Белый сад по адресу ул. Кириллова, 1А, д. Малое Вереве |
| | | 3 | супермаркет Магнит |

Изм	Лист	№ докум.	Подпись	Дата
Разраб.		Макарова		04.21
Пров.				
И.контр.				
Утвердил				

Проект зон охраны объекта культурного наследия регионального значения "Братское захоронение советских воинов, погибших в 1941-44 гг." по адресу: Ленинградская область, Гатчинский район, д. Малое Вереве, в 10 км к северо-востоку от Гатчины, на южной окраине деревни, у Киевского шоссе

Историко-культурный опорный план

Лит.	Лист	Листов

Перв. примен.

Справ. №

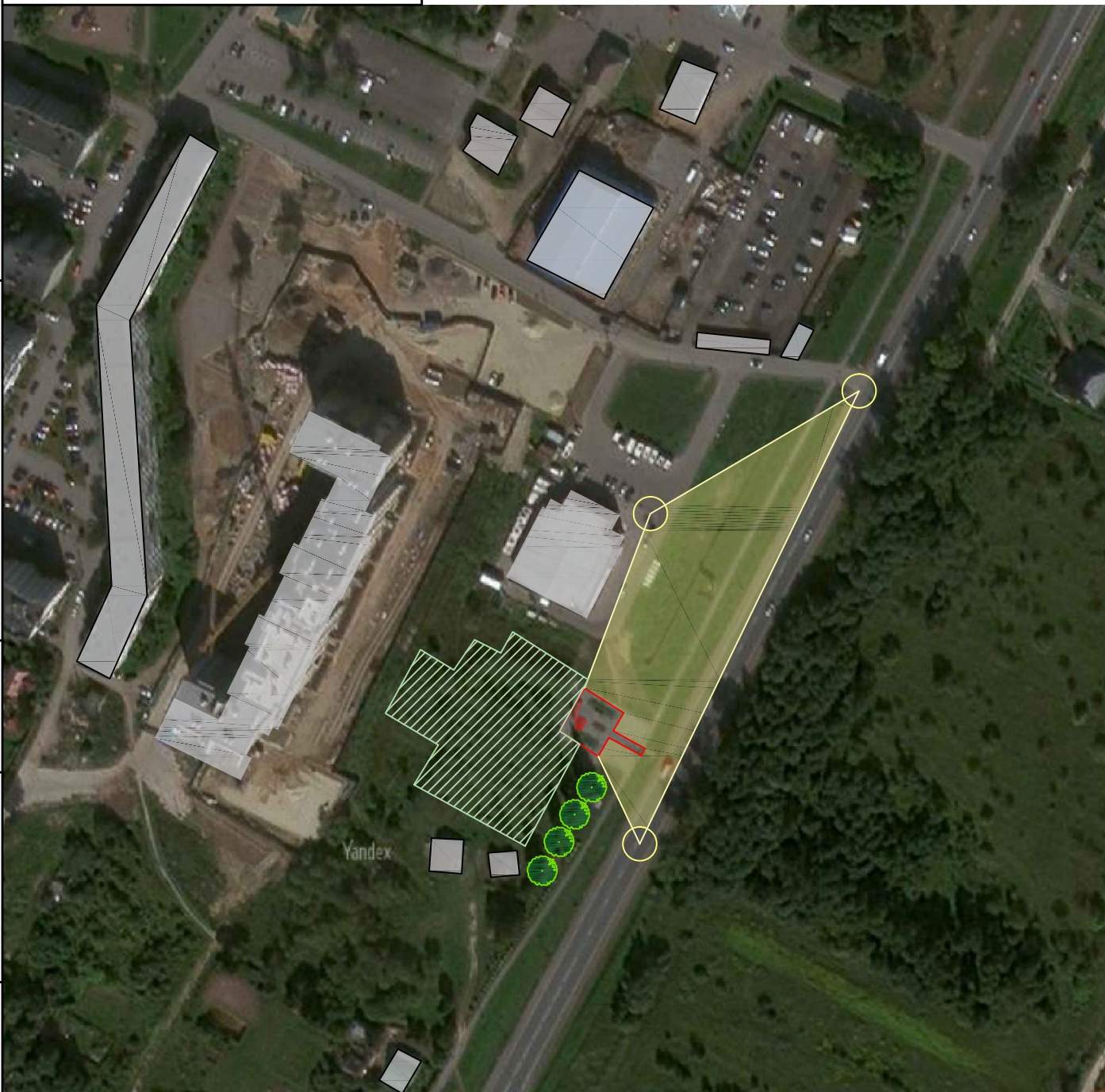
Погр. и дата

Инв. № дубл.

Взам. инв. №

Погр. и дата

Инв. № подл.



Условные обозначения

- граница территории объекта культурного наследия регионального значения "Братское захоронение советских воинов, погибших в 1941-44 гг."
- стела – объект культурного наследия регионального значения "Братское захоронение советских воинов, погибших в 1941-44 гг."
- точки видимости объекта
- зона визуального восприятия объекта культурного наследия
- ели, высаженные вдоль дороги при создании мемориала
- территория сохранившегося яблочного сада, высаженного при создании мемориала

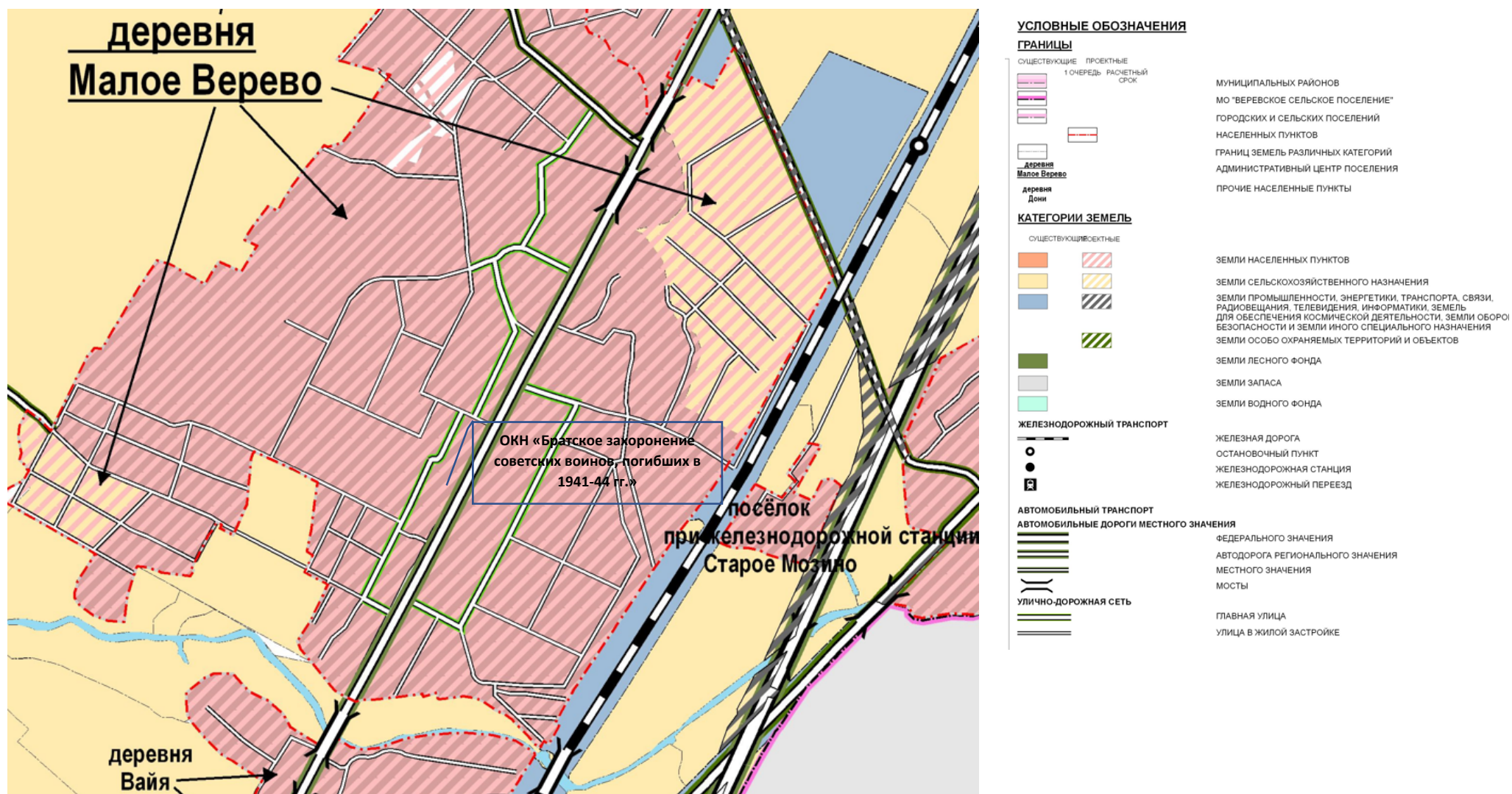
Изм	Лист	№ докум.	Подпись	Дата
Разраб.		Макарова		04.21
Пров.				
Н.контр.				
Утвердил				

Проект зон охраны объекта культурного наследия регионального значения "Братское захоронение советских воинов, погибших в 1941-44 гг." по адресу: Ленинградская область, Гатчинский район, д. Малое Верево, в 10 км к северо-востоку от Гатчины, на южной окраине деревни, у Киевского шоссе

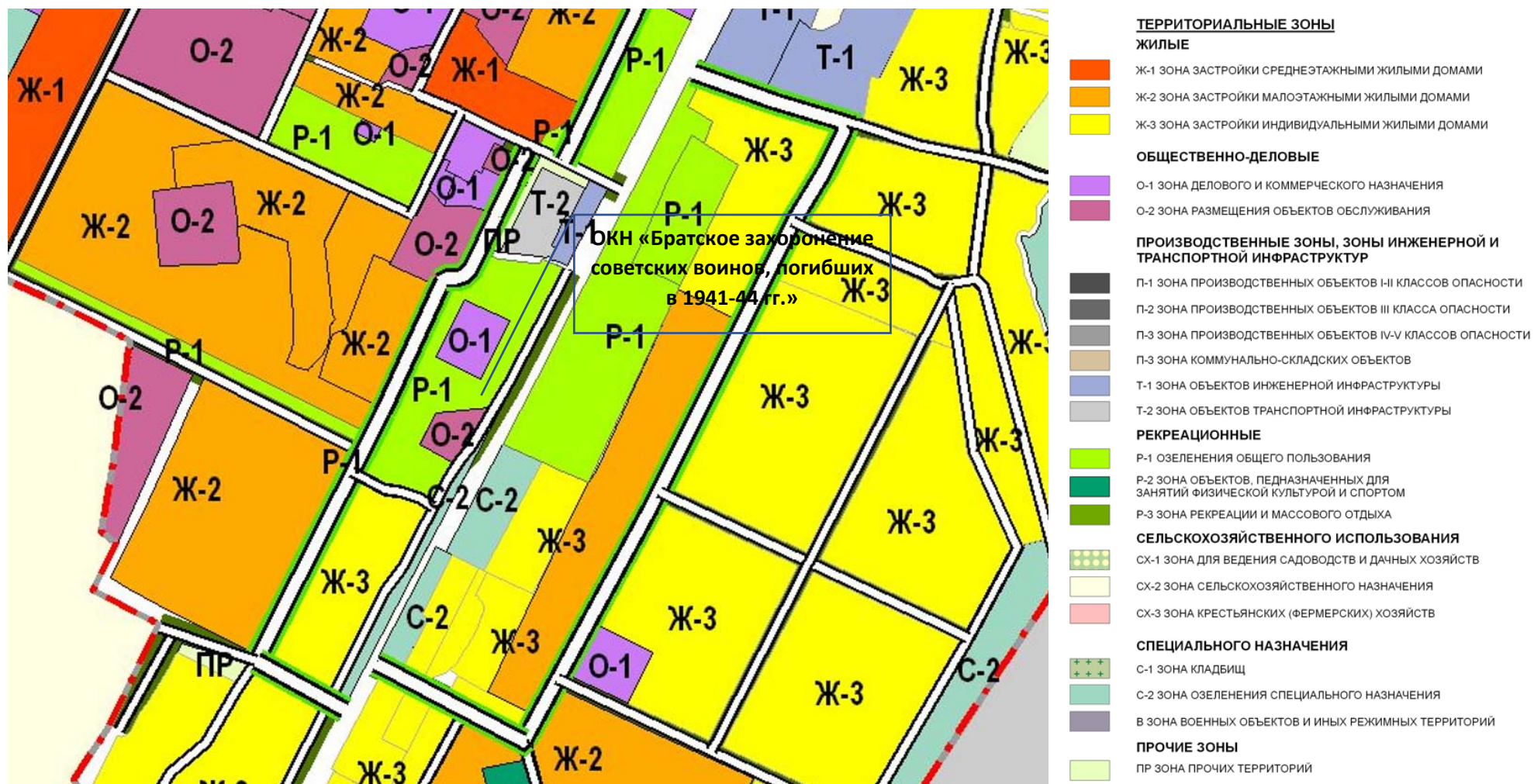
Ландшафтно-визуальный анализ

Лит.	Лист	Листов


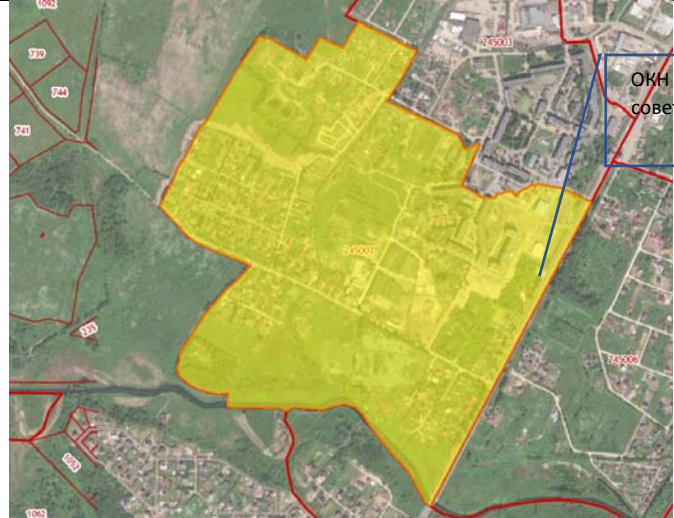

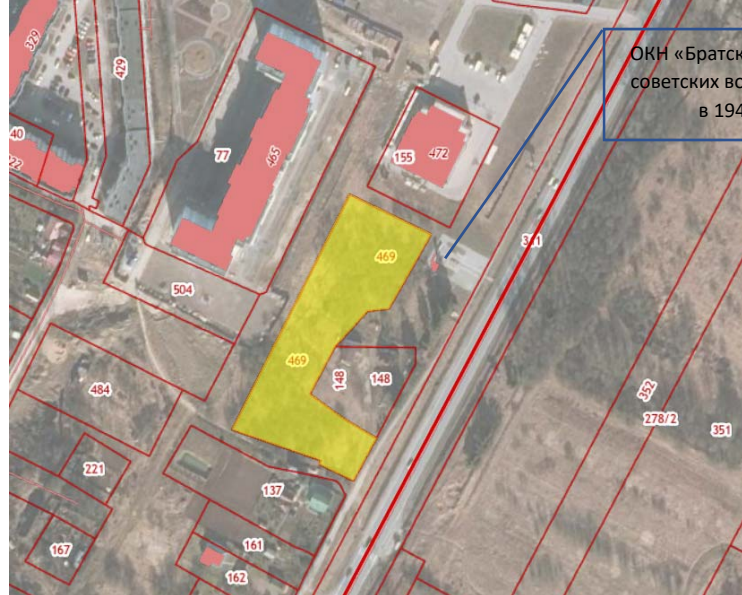
Приложение 2.5.



Фрагмент генерального плана Веревского сельского поселения

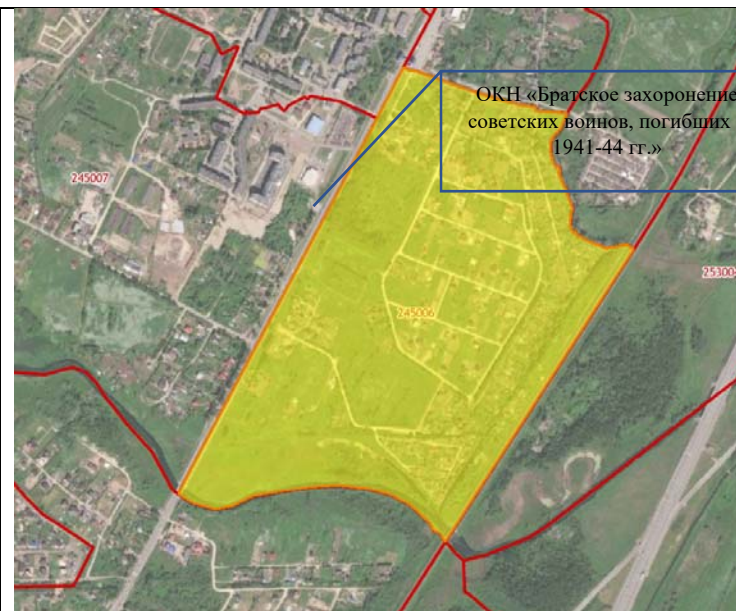


Фрагмент карты градостроительного зонирования Веревского сельского поселения

 <p>ОКН «Братское захоронение советских воинов, погибших в 1941-44 гг.»</p>	 <p>ОКН «Братское захоронение советских воинов, погибших в 1941-44 гг.»</p>
<p>Объект культурного наследия регионального значения «Братское захоронение советских воинов, погибших в 1941-44 гг.». Сооружение №47:23:0245007:486</p>	<p>Кадастровый квартал №47:23:0245007</p>
 <p>ОКН «Братское захоронение советских воинов, погибших в 1941-44 гг.»</p>	 <p>ОКН «Братское захоронение советских воинов, погибших в 1941-44 гг.»</p>
<p>Кадастровый участок №47:23:0245007:148 площадью 1 810 кв. м.</p>	<p>Кадастровый участок №47:23:0245007:469 площадью 6 310 кв. м.</p>



Кадастровый участок №47:23:0245007:155 площадью 3 000 кв. м.



Кадастровый квартал №47:23:0245006.

ЧАСТЬ 3. ПРОЕКТ ЗОН ОХРАНЫ

объекта культурного наследия регионального значения «Братское захоронение советских воинов, погибших в 1941-44 гг.»

3.1. Зоны охраны объекта культурного наследия

Настоящим проектом предлагается установить следующие зоны охраны объекта культурного наследия регионального значения «Братское захоронение советских воинов, погибших в 1941-44 гг.» на территориях, композиционно связанных с объектом, имеющих высокую степень сохранности исторической планировочной структуры и высокую степень сохранности исторического ландшафта незастроенных территорий.

Охранная зона объекта культурного наследия (ОЗ) - устанавливается на территории, непосредственно примыкающей к границам объекта культурного наследия регионального значения «Братское захоронение советских воинов, погибших в 1941-44 гг.» с северо-востока, востока, юго-востока и юга.

Зона охраняемого природного ландшафта объекта культурного наследия (ЗОЛ) - устанавливается на территории, непосредственно примыкающей к границам объекта культурного наследия регионального значения «Братское захоронение советских воинов, погибших в 1941-44 гг.» с севера, северо-запада, запада и юго-запада.

Границы зон охраны объекта культурного наследия регионального значения «Братское захоронение советских воинов, погибших в 1941-44 гг.» приведены в приложениях к Разделу 3. настоящего Проекта зон охраны:

Приложение 3.1. Схема границ зон охраны объекта культурного наследия (на топооснове и на кадастровом плане).

Приложение 3.2. План характерных (поворотных) точек границ зон охраны объекта культурного наследия.

Приложение 3.3. Описание границ зон охраны объекта культурного наследия.

3.2. Режимы использования земель и требования к градостроительным регламентам в границах зон охраны объекта культурного наследия регионального значения «Братское захоронение советских воинов, погибших в 1941-44 гг.»

3.2.1. Общие положения режимов использования земель в границах зон охраны объекта культурного наследия

3.2.1.1. Настоящими режимами использования земель в границах зон охраны объекта культурного наследия регионального значения «Братское захоронение советских

воинов, погибших в 1941-44 гг.» (далее – Режимы), устанавливаются требования по использованию земель при осуществлении градостроительной, хозяйственной и иной деятельности в зонах охраны объектов культурного наследия, расположенных на территории МО Веревское сельское поселение Гатчинского муниципального района Ленинградской области (далее – Зоны охраны).

3.2.1.2. В границах Зон охраны действуют общие, а при наличии и специальные требования Режимов.

3.2.1.3. Соблюдение Режимов является обязательным при осуществлении градостроительной, хозяйственной и иной деятельности. Иные требования к указанной деятельности, установленные действующим законодательством, применяются в части, не противоречащей настоящим Режимам.

3.2.1.4. Режимы не применяются к правоотношениям, связанным со строительством и реконструкцией объектов капитального строительства, возникшим на основании разрешений на строительство, которые выданы в установленном порядке до вступления в силу настоящих Режимов.

3.2.2. Общие положения требований к градостроительным регламентам в границах Зон охраны

3.2.2.1. Настоящими требованиями к градостроительным регламентам в границах Зон охраны устанавливаются требования к градостроительным регламентам, подлежащим разработке и утверждению в составе документов территориального планирования, правилах землепользования и застройки, документации по планировке территории МО Веревское сельское поселение Гатчинского муниципального района Ленинградской области (далее – Требования к градостроительным регламентам).

3.2.2.2. В границах Зон охраны действуют общие, а при наличии и специальные Требования к градостроительным регламентам.

3.2.2.3. Соблюдение Требований к градостроительным регламентам является обязательным при разработке и утверждении градостроительных регламентов в составе документов территориального планирования, правилах землепользования и застройки, документации по планировке территории МО Веревское сельское поселение Гатчинского муниципального района Ленинградской области. Иные требования к градостроительным регламентам, установленные действующим законодательством, применяются в части, не противоречащей настоящим Требованиям к градостроительным регламентам.

3.2.2.4. Требования к градостроительным регламентам не применяются к правоотношениям, связанным со строительством и реконструкцией объектов капитального строительства, возникшим на основании разрешений на строительство, которые выданы в установленном порядке до их вступления в силу.

3.2.2.5. В случае изменения границ территории объекта культурного наследия на территории, исключенной из указанных границ, устанавливаются Требования к градостроительным регламентам той Зоны охраны, к границам которой непосредственно примыкает территория, исключенная из границ соответствующего объекта культурного наследия (выявленного объекта) культурного наследия.

3.2.2.6. В случае примыкания к территории, исключенной из границ территории объекта культурного наследия, двух или более Зон охраны, в границах указанной территории устанавливаются зона, режим использования земель, в границах которой и требования к градостроительным регламентам, содержат более строгие ограничения.

3.3. Требования режима использования земель в границах охранной зоны (ОЗ)

3.3.1. На территориях ОЗ устанавливаются следующие единые запреты и ограничения:

3.3.1.1. Запрещается строительство объектов капитального строительства;

3.3.1.2. Отвод новых земельных участков;

3.3.1.3. Прокладка инженерных коммуникаций наземным и надземным способами;

3.3.1.4. Проведение работ, создающих динамические нагрузки на Объект культурного наследия;

3.3.1.5. Использование земельных участков для размещения и эксплуатации высотных сооружений связи;

3.3.1.6. Прокладка новых автомобильных дорог;

3.3.1.7. Размещение рекламных конструкций (за исключением малогабаритных указателей расположения туристских ресурсов) на открытых пространствах;

3.3.1.8. Размещение остановок общественного транспорта.

3.3.2. На территории ОЗ разрешается:

3.3.2.1. Проведение работ по сохранению и регенерации историко-градостроительной и природной среды объекта культурного наследия, благоустройство в части ремонта, реконструкции и устройства инженерных сетей, наружного освещения, малых архитектурных форм, оборудования, предназначенного для санитарного содержания территории, ремонт существующей автомобильной дороги, включая ремонт,

реконструкцию и размещение инженерных сетей, необходимых для эксплуатации автомобильной дороги;

3.3.2.2. Озеленение территории, проведение санитарных рубок древесно-кустарниковой растительности; соблюдение требований в области охраны окружающей среды, необходимых для обеспечения сохранности объекта культурного наследия в его историческом и ландшафтном окружении;

3.3.2.3. Установка отдельно стоящих указателей расположения туристских ресурсов высотой не более двух метров

3.4. Общие требования к градостроительным регламентам в границах охранной зоны (ОЗ)

3.4.1. Виды разрешенного использования земельных участков и объектов капитального строительства устанавливаются с учетом необходимости обеспечения соблюдения требований, установленных Режимами.

3.5. Требования режима использования земель в границах зоны охраняемого природного ландшафта (ЗОЛ)

3.5.1. На территории ЗОЛ устанавливаются следующие запреты:

3.5.1.1. Запрещается строительство объектов капитального строительства.

3.5.1.2. Запрещается размещение объектов, оказывающих негативное воздействие на окружающую среду, I, II и III категории в соответствии с Федеральным законом от 10 января 2002 № 7-ФЗ «Об охране окружающей среды».

3.5.1.3. Изменение рельефа и вырубка зеленых насаждений, за исключением санитарных рубок и работ по регулированию зеленых насаждений в зонах зрительного восприятия объектов культурного наследия.

3.5.1.4. Складирование бытовых и промышленных отходов.

3.5.2. На территории ЗОЛ разрешается:

3.5.2.1. Сохранение сложившегося характера природной среды по видам зеленых насаждений.

3.5.2.2. Санитарная рубка зеленых насаждений с сохранением видов произрастающих пород.

3.5.2.3. Нейтрализация дисгармоничного озеленения путем санации.

3.5.2.4. Устройство цветников и газонов.

3.5.2.5. Капитальный ремонт и реконструкция существующих объектов инженерной инфраструктуры.

3.5.2.7. Благоустройство в части устройства наружного освещения, малых архитектурных форм, оборудования, предназначенного для санитарного содержания территории.

3.6. Общие требования к градостроительным регламентам в границах зоны охраняемого природного ландшафта (ЗОЛ)

3.6.1. Виды разрешенного использования земельных участков и объектов капитального строительства устанавливаются с учетом необходимости обеспечения соблюдения требований, установленных Режимы.

3.6.2. Специальные требования к предельным параметрам объектов капитального строительства – не устанавливаются.

ПРИЛОЖЕНИЯ (к разделу 3)

Перв. примен.

Справ. N°

Погр. и дата

Инв. N дубл.

Взам. инв. N°

Погр. и дата

Инв. N° подл.



Условные обозначения

- граница территории объекта культурного наследия регионального значения "Братское захоронение советских воинов, погибших в 1941-44 гг."
- стела – объект культурного наследия регионального значения "Братское захоронение советских воинов, погибших в 1941-44 гг."
- границы кадастровых участков
- объекты капитального строительства

Зоны охраны объекта культурного наследия

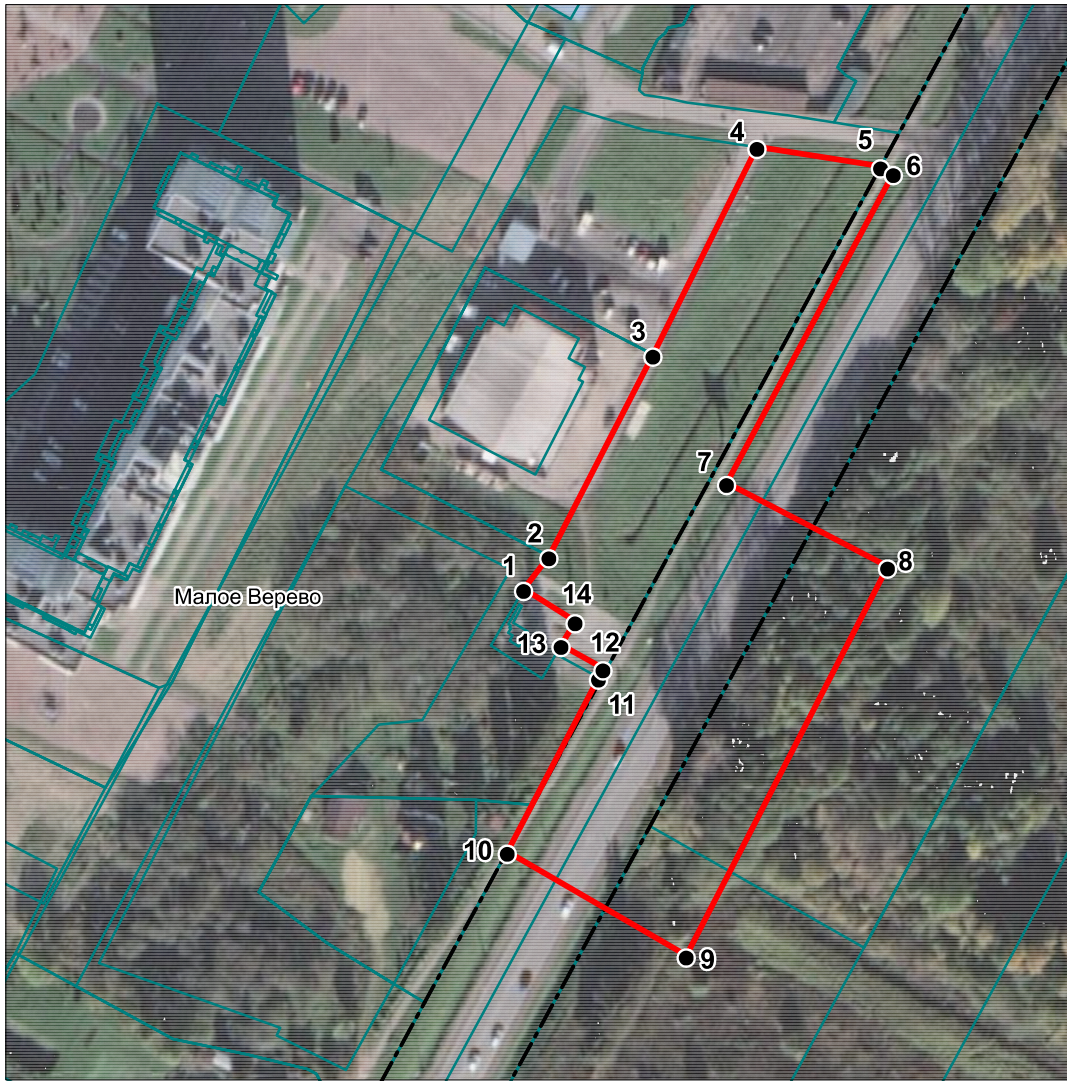
- охранный зона
- зона охраняемого природного ландшафта

Проект зон охраны объекта культурного наследия регионального значения "Братское захоронение советских воинов, погибших в 1941-44 гг." по адресу: Ленинградская область, Гатчинский район, д. Малое Верево, в 10 км к северо-востоку от Гатчины, на южной окраине деревни, у Киевского шоссе

Изм	Лист	N докум.	Подпись	Дата
Разраб.		Макарова		04.21
Пров.				
Н.контр.				
Утвердил				

Схема зон охраны		
------------------	--	--

Лит.	Лист	Листов



1:2000

:



()

" "

ОПИСАНИЕ МЕСТОПОЛОЖЕНИЯ ГРАНИЦ

Охранная зона (ОЗ) объекта культурного наследия регионального значения "Братское захоронение советских воинов, погибших в 1941-44 гг."

(наименование объекта, местоположение границ которого описано (далее - объект))

Раздел 1

Сведения об объекте		
N п/п	Характеристики объекта	Описание характеристик
1	2	3
1	Ленинградская область, Гатчинский район, д. Малое Верево, в 10 км к северо-востоку от Гатчины, на южной окраине деревни, у Киевского шоссе	
2		
3		

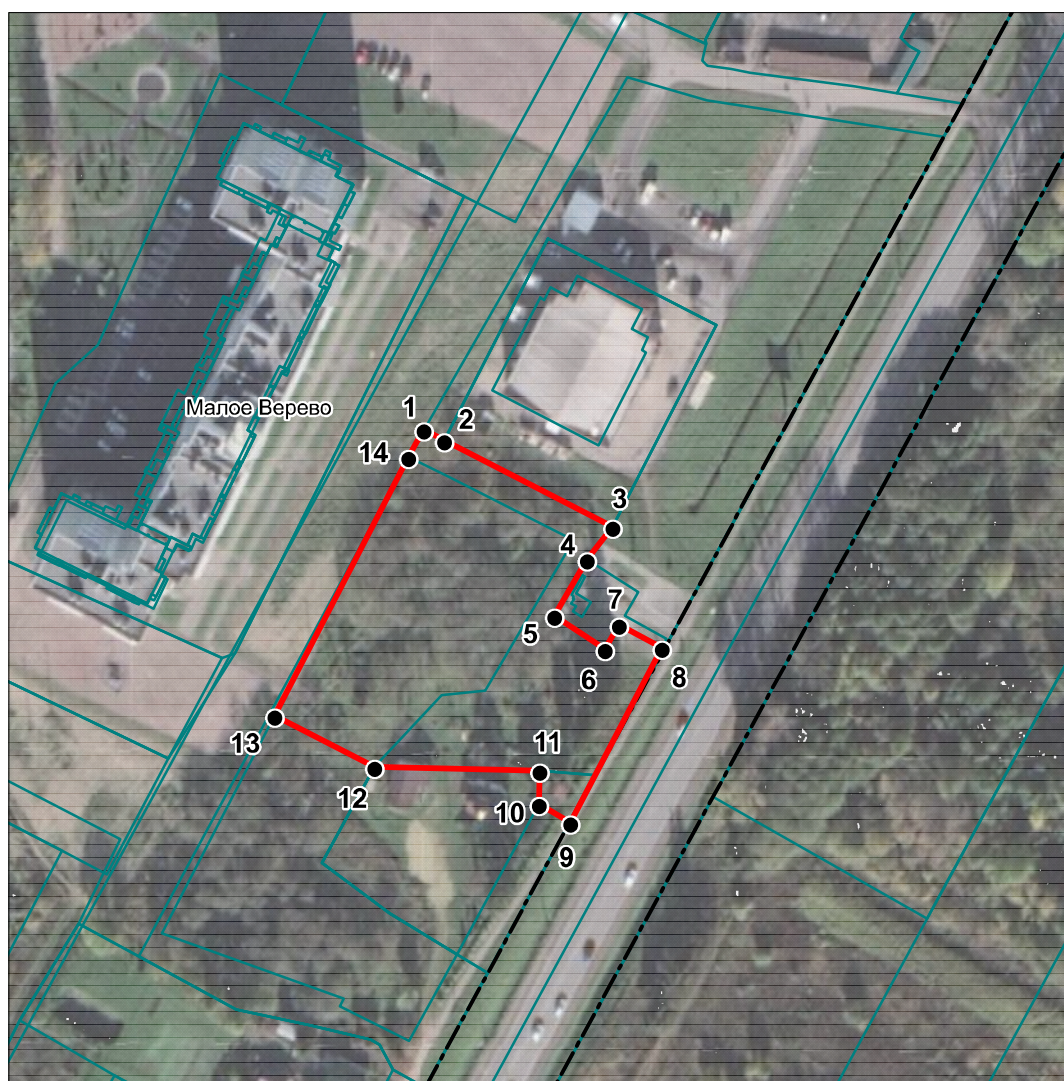
Раздел 2

Сведения о местоположении границ объекта					
1. Система координат МСК-47 зона 2					
2. Сведения о характерных точках границ объекта					
Обозначение характерных точек границ	Координаты, м		Метод определения координат характерной точки	Средняя квадратическая погрешность положения характерной точки (Mt), м	Описание обозначения точки на местности (при наличии)
	X	Y			
1	2	3	4	5	6
1	400008,27	2206048,02	Аналитический	0,1	
2	400016,91	2206054,72	Аналитический	0,1	
3	400070,24	2206082,20	Аналитический	0,1	
4	400125,17	2206109,75	Аналитический	0,1	
5	400120,05	2206142,40	Аналитический	0,1	
6	400118,21	2206145,82	Аналитический	0,1	
7	400036,29	2206101,66	Аналитический	0,1	
8	400014,22	2206144,29	Аналитический	0,1	
9	399911,30	2206091,04	Аналитический	0,1	
10	399938,71	2206043,68	Аналитический	0,1	
11	399984,83	2206067,80	Аналитический	0,1	
12	399987,28	2206069,06	Аналитический	0,1	
13	399993,40	2206057,97	Аналитический	0,1	
14	399999,67	2206061,63	Аналитический	0,1	
1	400008,27	2206048,02	Аналитический	0,1	

Раздел 4 — смотреть в PDF





В соответствии с приказом Министерства экономического развития РФ от 23 ноября 2018 г. N 65

План границ объекта



Масштаб 1:2000

Используемые условные знаки и обозначения:

-  административные границы населенных пунктов
-  границы единиц кадастрового деления
-  границы зоны охраняемого природного ландшафта (ЗОЛ)
-  характерные точки

Подпись _____ Дата " ____ " _____ г.

ОПИСАНИЕ МЕСТОПОЛОЖЕНИЯ ГРАНИЦ

Зона охраняемого природного ландшафта (ЗОЛ) объекта культурного наследия регионального значения "Братское захоронение советских воинов, погибших в 1941-44 гг."

(наименование объекта, местоположение границ которого описано (далее - объект))

Раздел 1

Сведения об объекте		
N п/п	Характеристики объекта	Описание характеристик
1	2	3
1	Ленинградская область, Гатчинский район, д. Малое Верево, в 10 км к северо-востоку от Гатчины, на южной окраине деревни, у Киевского шоссе	
2		
3		

Раздел 2

Сведения о местоположении границ объекта					
1. Система координат МСК-47 зона 2					
2. Сведения о характерных точках			границ объекта		
Обозначение характерных точек границ	Координаты, м		Метод определения координат характерной точки	Средняя квадратическая погрешность положения характерной точки (Mt), м	Описание обозначения точки на местности (при наличии)
	X	Y			
1	2	3	4	5	6
1	400042,58	2206004,92	Аналитический	0,1	
2	400039,82	2206010,27	Аналитический	0,1	
3	400016,91	2206054,72	Аналитический	0,1	
4	400008,27	2206048,02	Аналитический	0,1	
5	399993,29	2206039,33	Аналитический	0,1	
6	399984,53	2206052,83	Аналитический	0,1	
7	399990,97	2206056,53	Аналитический	0,1	
8	399984,83	2206067,80	Аналитический	0,1	
9	399938,71	2206043,68	Аналитический	0,1	
10	399943,58	2206035,30	Аналитический	0,1	
11	399952,45	2206035,42	Аналитический	0,1	
12	399953,47	2205991,84	Аналитический	0,1	
13	399967,00	2205965,45	Аналитический	0,1	
14	400035,43	2206000,81	Аналитический	0,1	
1	400042,58	2206004,92	Аналитический	0,1	

Раздел 4 — смотреть в PDF

В соответствии с приказом Министерства экономического развития РФ от 23 ноября 2018 г. N 65

Приложение 3.3.

Описание границ зон охраны объекта культурного наследия регионального значения «Братское захоронение советских воинов, погибших в 1941-44 гг.», расположенного по адресу: Ленинградская область, Гатчинский район, д. Малое Верево, в 10 км к северо-востоку от Гатчины, на южной окраине деревни, у Киевского шоссе

Описание границ охранной зоны объекта культурного наследия (ОЗ)

Обозначение части границы зоны (ОЗ)		Описание прохождения границ зоны (ОЗ)
От точки	До точки	
1	2	От точки 1 , находящейся в северо-восточном углу площадки памятника, до точки 2 граница проходит на северо-восток
2	3	От точки 2 до точки 3 граница проходит на северо-восток вдоль земельного участка с кадастровым номером 47:23:0245007:155
3	4	От точки 3 до точки 4 граница проходит на северо-восток до проезда
4	5	От точки 4 до точки 5 граница проходит на восток вдоль проезда
5	6	От точки 5 до точки 6 граница проходит на юго-восток вдоль проезда
6	7	В точке 6 граница поворачивает на юго-запад и проходит до точки 7 вдоль Киевского шоссе
7	8	В точке 7 граница поворачивает на юго-восток и проходит до точки 8 , пересекая Киевское шоссе
8	9	В точке 8 граница поворачивает на юго-запад и проходит до точки 9 параллельно Киевскому шоссе
9	10	В точке 9 граница поворачивает на северо-запад и проходит до точки 10 , пересекая Киевское шоссе
10	11	В точке 10 граница поворачивает на северо-восток и проходит до точки 11 параллельно Киевскому шоссе
11	12	От точки 11 до точки 12 граница проходит на северо-восток, вдоль границы территории объекта культурного наследия регионального значения «Братское захоронение советских воинов, погибших в 1941-44 гг.»
12	13	От точки 12 до точки 13 граница проходит на северо-запад вдоль границы территории объекта культурного наследия регионального значения «Братское захоронение советских воинов, погибших в 1941-44 гг.»
13	14	От точки 13 до точки 14 граница проходит на северо-восток вдоль границы территории объекта культурного наследия регионального значения «Братское захоронение советских воинов, погибших в 1941-44 гг.»
14	1	От точки 14 до точки 1 граница проходит на северо-запад вдоль границы территории объекта культурного наследия регионального значения «Братское захоронение советских воинов, погибших в 1941-44 гг.»

Описание границ зоны охраняемого природного ландшафта (ЗОЛ)

Обозначение части границы зоны (ЗОЛ)		Описание прохождения границ зоны (ЗОЛ)
От точки	До точки	
1	2	От точки 1 до точки 2 в направлении на юго-восток
2	3	От точки 2 до точки 3 на юго-восток вдоль границы земельного участка с кадастровым номером 47:23:0245007:155
3	4	От точки 3 до точки 4 на юго-запад
4	5	От точки 4 до точки 5 на юго-запад вдоль границы территории объекта культурного наследия регионального значения «Братское захоронение советских воинов, погибших в 1941-44 гг.»
5	6	От точки 5 до точки 6 на юго-восток вдоль границы территории объекта культурного наследия регионального значения «Братское захоронение советских воинов, погибших в 1941-44 гг.»
6	7	От точки 6 до точки 7 на северо-восток вдоль границы территории объекта культурного наследия регионального значения «Братское захоронение советских воинов, погибших в 1941-44 гг.»
7	8	От точки 7 до точки 8 на юго-восток вдоль границы территории объекта культурного наследия регионального значения «Братское захоронение советских воинов, погибших в 1941-44 гг.»
8	9	От точки 8 до точки 9 на юго-запад параллельно Киевскому шоссе
9	10	От точки 9 до точки 10 на северо-запад
10	11	От точки 10 до точки 11 на север вдоль границы земельного участка с кадастровым номером 47:23:0245007:148
11	12	От точки 11 до точки 12 на запад вдоль границы земельного участка с кадастровым номером 47:23:0245007:148
12	13	От точки 12 до точки 13 на северо-запад, пересекая земельный участок с кадастровым номером 47:23:0245007:469
13	14	От точки 13 до точки 14 на северо-восток вдоль границы земельного участка с кадастровым номером 47:23:0245007:469
14	1	От точки 14 до точки 1 на северо-восток, где граница зоны замыкается