

**Общество с ограниченной ответственностью
«НАУЧНО-ПРОЕКТНЫЙ РЕСТАВРАЦИОННЫЙ ЦЕНТР»**

191186, г. Санкт-Петербург, наб. реки Мойки, д. 48, корп.10, оф.6
Лицензия № МКРФ 00203 от 27 сентября 2012 г.

тел/факс 571-16-39
ИНН: 7802368539
ОКПО: 96800484

E-mail: centr_rest@bk.ru
КПП: 784001001
ОГРН: 5067847438170

«Утверждаю»

Генеральный директор

ООО «Научно-проектный реставрационный центр»

(подписано усиленной квалификационной подписью) Прокофьев М.Ф./

«06» июня 2022 г.

АКТ

**по результатам государственной историко-культурной экспертизы
проектной документации на проведение работ по сохранению объекта
культурного наследия регионального значения «Дом, где в 1917 г. работал
Выборгский комитет РСДРП (б)» по адресу: Ленинградская обл.,
Выборгский муниципальный район, г. Выборг, площадь Петровская, д. 2 -
«Проектная документация на проведение работ по сохранению объекта
культурного наследия культурного наследия регионального значения
«Дом, где в 1917 г. работал Выборгский комитет РСДРП (б)»,
расположенного по адресу: Ленинградская обл., Выборгский
муниципальный район, г. Выборг, пл. Петровская, д. 2
(Оценка технического состояния и проектирование капитального ремонта
системы электроснабжения многоквартирного дома, являющегося
объектом культурного наследия, на территории Выборгского
муниципального района Ленинградской области), выполненной ООО «ИЦ
«ЛИФТ-ДИАГНОСТИКА» в 2021 г. (шифр 2021-130-12-ЭС)**

г. Санкт-Петербург
2022 г.

Дата начала проведения экспертизы	11.04.2022 г.
Дата окончания проведения экспертизы	06.06.2022 г.
Место проведения экспертизы	г. Санкт-Петербург
Заказчик экспертизы (заявитель)	ООО «ИЦ «ЛИФТ-ДИАГНОСТИКА», Генеральный директор Яковлев К.В.

Сведения об экспертах:

Фамилия, имя, отчество	Куваева Юлия Петровна
Образование	Высшее Архитектор-реставратор, Санкт-Петербургский инженерно-строительный институт (1992 г.), Академия реставрации, г. Москва, 1995 г. – архитектор-реставратор
Специальность	Архитектор
Стаж работы по профессии	30 лет
Место работы и должность	Архитектор-реставратор, архитектор I категории ООО «Спецпроектреставрация-Выборг»; аттестована как эксперт по проведению государственной историко-культурной экспертизы Минкультуры России приказом № 1537 от 17.09.2021 г. (п. 12)
Профиль экспертной деятельности	<ul style="list-style-type: none"> - выявленные объекты культурного наследия в целях обоснования целесообразности включения данных объектов в реестр; - документы, обосновывающие включение объектов культурного наследия в реестр; - документы, обосновывающие изменение категории историко-культурного значения объекта культурного наследия; - проектная документация на проведение работ по сохранению объектов культурного наследия; - документация или разделы документации, обосновывающие меры по обеспечению сохранности объекта культурного наследия, включенного в реестр, выявленного объекта культурного наследия либо объекта, обладающего признаками объекта культурного наследия, при проведении земляных, мелиоративных, хозяйственных работ, указанных в статье 30 Федерального закона работ по использованию лесов и иных работ в границах территории объекта культурного наследия либо на земельном участке, непосредственное связанном с земельным участком в границах территории объекта культурного наследия
Фамилия, имя, отчество	Глинская Наталия Борисовна
Образование	Высшее Санкт-Петербургский Государственный Академический Институт Живописи, Скульптуры и Архитектуры имени И. Е. Репина.
Специальность	искусствовед
Стаж работы по	43 года

профессии	
Место работы и должность	заместитель генерального директора ООО «Научно-проектный реставрационный центр», аттестована как эксперт по проведению государственной историко-культурной экспертизы Минкультуры России приказами № 2032 от 25.12.2019 г. (п. 5) и № 596 от 30.04.2021 г.
Профиль экспертной деятельности	- выявленные объекты культурного наследия в целях обоснования целесообразности включения данных объектов в реестр; - документы, обосновывающие включение объектов культурного наследия в реестр; - документы, обосновывающие изменение категории историко-культурного значения объекта культурного наследия; - проектная документация на проведение работ по сохранению объектов культурного наследия
Фамилия, имя, отчество	Калинин Валерий Александрович
Образование	Высшее Санкт-Петербургский Государственный Политехнический Университет.
Специальность	инженер-строитель
Стаж работы по профессии	20 лет
Место работы и должность	главный инженер ООО «Научно-проектный реставрационный центр», аттестован как эксперт по проведению государственной историко-культурной экспертизы Минкультуры России приказом № 2032 от 25.12.2019 г. (п. 11)
Профиль экспертной деятельности	- выявленные объекты культурного наследия в целях обоснования целесообразности включения данных объектов в реестр

В соответствии с законодательством Российской Федерации эксперты несут ответственность за достоверность сведений, изложенных в заключении.

Отношения к заказчику:

Эксперты:

- не имеют родственных связей с заказчиком (его должностными лицами, работниками и т.д.);
- не состоят в трудовых отношениях с заказчиком;
- не имеют долговых или иных имущественных обязательств перед заказчиком;
- не владеют ценными бумагами, акциями (долями участия, паями в уставных капиталах) заказчика;
- не заинтересованы в результатах исследований и решении, вытекающем из настоящего заключения экспертизы, с целью получения выгоды в виде денег, ценностей, иного имущества, услуг имущественного характера или имущественных прав для себя или третьих лиц.

Председатель экспертной комиссии:
«06» июня 2022 г.

Куваева Ю.П.
(подписано усиленной квалификационной подписью)

Ответственный секретарь экспертной комиссии:
«06» июня 2022 г.

Глинская Н.Б.
(подписано усиленной квалификационной подписью)

Эксперт, член экспертной комиссии:
«06» июня 2022 г.

Калинин В.А.
(подписано усиленной квалификационной подписью)

Основания проведения государственной историко-культурной экспертизы:

- Федеральный закон № 73-ФЗ «Об объектах культурного наследия (памятниках истории и культуры) народов Российской Федерации» от 25.06.2002 г.;
- Постановление Правительства Российской Федерации от 15.07.2009 г. № 569 (с изм. от 11.09.2021 г.) «Об утверждении Положения о государственной историко-культурной экспертизе».

Цель проведения государственной историко-культурной экспертизы:

определение соответствия (положительное заключение) или несоответствия (отрицательное заключение) требованиям законодательства Российской Федерации в области государственной охраны объектов культурного наследия проектной документации на проведение работ по сохранению объекта культурного наследия регионального значения «Дом, где в 1917 г. работал Выборгский комитет РСДРП (б)» по адресу: Ленинградская обл., Выборгский муниципальный район, г. Выборг, площадь Петровская, д. 2 - «Проектная документация на проведение работ по сохранению объекта культурного наследия культурного наследия регионального значения «Дом, где в 1917 г. работал Выборгский комитет РСДРП (б)», расположенного по адресу: Ленинградская обл., Выборгский муниципальный район, г. Выборг, пл. Петровская, д. 2 (Оценка технического состояния и проектирование капитального ремонта системы электроснабжения многоквартирного дома, являющегося объектом культурного наследия, на территории Выборгского муниципального района Ленинградской области), выполненной ООО «ИЦ «ЛИФТ-ДИАГНОСТИКА» в 2021 г. (шифр 2021-130-12-ЭС).

Объект государственной историко-культурной экспертизы:

Проектная документация на проведение работ по сохранению объекта культурного наследия регионального значения «Дом, где в 1917 г. работал Выборгский комитет РСДРП (б)» по адресу: Ленинградская обл., Выборгский муниципальный район, г. Выборг, площадь Петровская, д. 2 - «Проектная документация на проведение работ по сохранению объекта культурного наследия культурного наследия регионального значения

«Дом, где в 1917 г. работал Выборгский комитет РСДРП (б)», расположенного по адресу: Ленинградская обл., Выборгский муниципальный район, г. Выборг, пл. Петровская, д. 2 (Оценка технического состояния и проектирование капитального ремонта системы электроснабжения многоквартирного дома, являющегося объектом культурного наследия, на территории Выборгского муниципального района Ленинградской области), выполненная ООО «ИЦ «ЛИФТ-ДИАГНОСТИКА» в 2021 г. (шифр 2021-130-12-ЭС).

Перечень документов, представленных Заявителем:

1. «Проектная документация на проведение работ по сохранению объекта культурного наследия культурного наследия регионального значения «Дом, где в 1917 г. работал Выборгский комитет РСДРП (б)», расположенного по адресу: Ленинградская обл., Выборгский муниципальный район, г. Выборг, пл. Петровская, д. 2 (Оценка технического состояния и проектирование капитального ремонта системы электроснабжения многоквартирного дома, являющегося объектом культурного наследия, на территории Выборгского муниципального района Ленинградской области), выполненная ООО «ИЦ «ЛИФТ-ДИАГНОСТИКА» в 2021 г. (шифр 2021-130-12-ЭС), в следующем составе:

Раздел 1. Предварительные работы (шифр 2021-130-12-ЭС.ПР);

Раздел 2. Комплексные научные исследования (шифр 2021-130-12-ЭС.КНИ);

Раздел 3. Проект ремонта и приспособления (2021-130-12-ЭС);

Раздел 4. Проект организации работ (ПОР) (2021-130-12-ЭС);

2. Задание Комитета по сохранению культурного наследия Ленинградской области от 16.07.2021 г. № 04-05/21-62.
3. Технический (откорректированный) паспорт на здание от 20.03.2006 г.
4. Приказ Комитета по культуре Ленинградской области № 01-03/18-519 от 20.12.2018 г. «Об установлении границ территории и предмета охраны объекта культурного наследия регионального значения «Дом, где в 1917 г. работал Выборгский комитет РСДРП (б) по адресу: Ленинградская область, Выборгский муниципальный район, г. Выборг, пл. Петровская, д. 2».

Сведения об обстоятельствах, повлиявших на процесс проведения и результаты экспертизы: обстоятельства, повлиявшие на процесс проведения и результат экспертизы, отсутствуют.

Сведения о проведенных исследованиях с указанием примененных методов, объема и характера выполненных работ и их результатов:

проведенные исследования выполнены на основании изучения представленной ООО «ИЦ «ЛИФТ-ДИАГНОСТИКА» проектной документации по сохранению объекта культурного наследия регионального значения «Дом, где в 1917 г. работал Выборгский комитет РСДРП (б)», расположенного по адресу: Ленинградская обл., Выборгский муниципальный район, г. Выборг, пл. Петровская, д. 2.

При проведении государственной историко-культурной экспертизы выполнено следующее:

- изучение историко-архивных и библиографических исследований, архивных материалов и библиографических источников по зданию в целом;
- изучение и анализ проектной документации, представленной на экспертизу;
- ознакомление и анализ Предмета охраны объекта, утвержденного приказом Комитета по культуре Ленинградской области № 01-03/18-519 от 20.12.2018 г.;
- ознакомление, изучение и анализ документов по объекту, представленных Заказчиком;
- ознакомление с объектом в натуре;
- фотографическое изображение объекта (фасады в целом, помещения лестничных клеток и чердака) на момент заключения договора на проведение экспертизы (11.04.2022 г.);
- анализ соответствия представленной проектной документации «Проектная документация на проведение работ по сохранению объекта культурного наследия культурного наследия регионального значения «Дом, где в 1917 г. работал Выборгский комитет РСДРП (б)», расположенного по адресу: Ленинградская обл., Выборгский муниципальный район, г. Выборг, пл. Петровская, д. 2 (Оценка технического состояния и проектирование капитального ремонта системы электроснабжения многоквартирного дома, являющегося объектом культурного наследия, на территории Выборгского муниципального района Ленинградской области), ООО «ИЦ «ЛИФТ-ДИАГНОСТИКА» в 2021 г. (шифр 2021-130-12-ЭС), требованиям государственной охраны объектов культурного наследия.

Указанные исследования проведены в объёме, достаточном для принятия вывода государственной историко-культурной экспертизы.

Факты и сведения, выявленные и установленные в результате проведенных исследований:

Общие сведения

Объект расположен в центральной южной части крепости «Кронверк» («Корон-Санкт-Анна») по адресу: Ленинградская область, г. Выборг, площадь Петровская, д. 2, и

входит в состав комплекса «Дом жилой» крепостного двора, является главным элементом ансамбля Петровской площади, закрепляя собой ее северную границу.

Краткая историческая справка

ИСТОРИЯ РАЗВИТИЯ КРЕПОСТИ «Кронверк» (Крепость Корон-Санкт-Анна)

Крепость Корон-Санкт-Анна находится в северной части г. Выборга на о. Твердыш (Слотсхолмен). Ее фортификационные сооружения начали возводиться в 1730-х гг. после вхождения Выборга в состав Российского государства.

В Выборге тогда уже существовало 2 системы обороны – Замок (Шлосс) на острове и городские оборонительные сооружения на материке (каменно-земляные укрепления городской стены XV в. и Горнверк конца XVI в.) В средние века на о. Слотсхолмен располагались хозяйственные угодья Замка – усадьба Лилла Ладугорд (Малый скотный двор), которая была связана с ним и городом Абовским мостом. От моста к северу проходила «Королевская дорога» в приморские районы Финляндии. К западу от этой дороги в XVI-XVII вв. был сформирован торгово-ремесленный пригород Сииканиеми (Сиговый мыс) с мысом Терваниеми (Смоляной мыс). На западной стороне мыса располагались прямоугольные застройки кварталов, купеческие смоляные амбары. При осаде Выборга в 1710 г. большая часть застройки пригорода и усадьбы Ладугорд сгорела.

В 1724 г. генерал-майором О. де Кулоном был разработан проект фортификационных укреплений города с севера от Выборгского замка для его защиты от нападений со стороны шведского государства. Расположение крепости предполагалось почти на всей территории пригорода Сииканиеми, включая северную часть мыса Терваниеми, и в прибрежной зоне усадьбы Ладугорд.

В 1730-х гг. возвели главный вал сухопутного участка крепости с каменным эскарпом, прикрытый путь с плацдармами, пороховые погреба в бастионах. Укрепления получили название в честь императрицы Анны Иоановны – «Корона Санкт-Анна».

В 1741-1742 гг. сухопутный участок был усилен наружными укреплениями (контргар, контрэскарп, равелин, гласис, рвы, редюит, земляные батареи). В 1750-х гг. на сухопутном участке возвели земляные равелины, люнет с фасадами, малый контргард, наружные рвы с эскарпами и контрэскарпами из камня. С напольной стороны рвов был устроен прикрытый путь с каменными бруствером, плацдармами, траверсами и земляным гласисом. В северной и С-В куртинах возвели 1-ые и 2-ые Абовские (Фридрихсгамские) ворота. Первые располагались в куртине центрального фронта, по оси старой «Королевской дороги». Также были устроены сортии.

ЗАСТРОЙКА КРЕПОСТИ

Во 2-ой половине 1730-х гг. появилась первая деревянная застройка крепости. Постройки возводились в низменной восточной части крепостного двора между Абовским мостом и валом сухопутного фронта крепости.

К концу 1730-х гг. в восточной части крепостного двора сформировалась улица, выведившая к 1-м Фридрихсгамским воротам (совр. Петровская). По ее сторонам стояли длинные бараки, один из которых имел Г-образную конфигурацию. Образовавшийся Г-образный проезд от моста к воротам послужил первой планировочной осью застройки восточной части крепостного двора. В его западной части вдоль С-З куртины были построены в ряд 5 солдатских казарм. У берега на южной оконечности холма мыса Терваниеми стояли амбары, на западном и южном склонах холма - дома офицеров и городских обывателей.

В 1738 г. в крепости появились один из Выборгских гарнизонных полков и учреждения крепостной администрации. В начале 1740-х гг. построили 3 батальонных казармы в 1-ом, 2-ом и 3-ем бастионах. По двум сторонам совр. ул. Петровской сформировались 2 квартала казенных квартир для офицеров гарнизонного полка.

В тылу 2-го бастиона Св. Анны образовалась треугольная по конфигурации площадь (совр. Петровская площадь). К западу от нее были построены жилые дома для артиллерийских офицеров и обер-комендантский дом.

В 1741 г. в горже 4-го бастиона, на берегу был построен 1-ый каменный пороховой погреб, второй возвели в 1749 г. у восточного склона холма на мысе Терваниеми. Были построены деревянные кордегардии у крепостных валов и в рavelинах, провиантские магазины. В 1750-х гг. на территории к востоку от моста построили фортификационный двор-каре из двух П-образной плановой конфигурации деревянных строений, послужившие затем комплекса строений инженерного ведомства - Инженерного двора. Появились цейхгауз, инженерная конюшня и новые амбары, провиантские магазины, торговые лавки, кузница, мастерские и сараи гарнизонного полка.

Западный склон и вершина мыса Терваниеми застраивались жилыми домами для солдат и офицеров, и обывательскими дворами. В центральной части крепости размещалась администрация: канцелярия, обер-комендантский и плац-майорский дома.

В 1773 г. для завершения приморского участка укреплений крепости поперек мыса Терваниеми был устроен тенальный фронт с реданами и полубастионом, рвом, прикрытым путем и гласисом. Ряд кварталов жилой застройки был снесен. Новые постройки строились в камне.

Воинские здания строились по проекту архитектора инженерного корпуса К. Шпекле. Старый двор был снесен, и в 1776 г. возведен новый каменный Инженерный деловой двор (Петровская наб., 9 б). К востоку от него, у набережной был построен каменный артиллерийский цейхгауз. Деловые постройки инженерного ведомства на узком берегу у восточного склона холма мыса Терваниеми были разобраны, на их месте возвели деревянные провиантские магазины и купеческие лавки.

В 1777 г. построены у 1-х Фридрихсгамских ворот каменная кордегардия, у 2-х ворот и в рavelинах – деревянные кордегардии, во 2-ом редане тенального фронта - каменная солдатская казарма. В 1778 г. на месте жилого квартала, к северу от 3-го редана, построена казарма. Крепостные ворота и сортии были отстроены в камне, в горже 3-го редана возвели деревянный инженерный фурштатский двор.

В 1784 г. на восточном берегу мыса Терваниеми, на месте сгоревших провиантских магазинов и фурштатского двора был построен двухэтажный каменный провиантский магазин. Севернее от него в 1786 г. появился каменный запасный хлебный магазин. Эти постройки послужили началом создания здесь комплекса воинских складов.

В 1787 г. в крепости возведены инженерный цейхгауз в инженерном деловом дворе и кордегардия в 1-ом реданте, у моста через ров. В 1880-е гг. участок перед ним подсыпали для устройства набережной. В 1788 г. на сухопутном участке для обороны начато строительство люнетов. В 1797 г. старый комендантский дом стал использоваться под офицерские квартиры. К концу XVIII в. был сформирован 2-ой казарменный комплекс. В 1797 г. появились каменные солдатские казармы полевого пехотного полка.

В начале XIX в. от застройки было очищено 2 западных жилых квартала для офицеров. В начале 1800-х гг. с западной стороны треугольной площади по старой границе квартала появились штаб-офицерский и 2 обер-офицерских жилых дома (Островная ул., 2, 4, 6). На месте квартала, в котором расположено исследуемое здание, располагались деревянные постройки торговых рядов.

После присоединения Финляндии к Российской империи в 1809 г. Выборг утратил значение пограничной сухопутной крепости. Офицерские дома по ул. Островной использовались под квартиры артиллерийских и инженерных офицеров.

При новом геймате усадьбы Ладугорд (Монрепо) Л.Г. Николаи произошло межевание земель, и к территории крепости Корон-Санкт-Анна была отнесена эспланада с установлением ее границы по дуге. В 1840-х гг. часть земель крепости была передана городу. Перед 4-м бастионом прибрежная полоса эспланады использовалась под склады леса. В 1846 г. низменная часть территории к западу от Абовского моста и вершина скального холма м. Терваниеми была передана городу «в условное пользование» под

сады. Здесь сохранился каменный пороховой погреб (ул. Штурма, 1). В 1850-е гг. в западной части был разбит двухуровневый парк по проекту садового мастера Г.В. Бальтазара. На вершине скалы возвели деревянный ресторан Св. Анны с бельведером.

В те же годы встал вопрос о создании площади перед Абовским мостом. К югу от 1-х Фридрихгамских ворот после сноса деревянных торговых рядов образовался новый квартал. Участок под литерой «а», на котором расположен исследуемый дом, был выделен в южной части квартала и имел трапециевидную в плане конфигурацию.

На нем в 1847 г. по проекту архитектора, интенданта Управления публичных зданий Э.Б. Лормана, было построено каменное здание торговых рядов. В 1853 г. между ним и 1-ми Фридрихгамскими воротами в этом квартале появился двухэтажный каменный жилой дом торгового советника К. Клоуберга (Петровская ул., 4).

В 1850-х гг. кварталы обывательской застройки на западном склоне мыса Терваниеми были снесены, и там поселились городские жители. Перед мостом была образована новая площадь Св. Анны (Петровская площадь).

В 1860-х гг. Крепость Корон-Санкт-Анна в связи со строительством новых Восточно-Выборгских укреплений города осталась в тылу западной сухопутной позиции. В связи с этим через левые фасы 2-го бастиона Св. Анны и большого контргарда была образована улица Сииканиеминкату, проходившая вдоль каменных офицерских домов (ул. Островная). В конце 1860-х гг. восточную часть эспланады крепости пересекла железная дорога Санкт-Петербург – Риихимяки. Здание торговых рядов было приобретено бароном Мендтом и перестроено в жилой дом. В 1880-х гг. его объем увеличился.

В под жилье для офицеров были отведены 2 каменные казармы на мысе и дом Клоуберга (Петровская ул., 4). В 1870-х гг. инженерный дом использовался под квартиры начальника Выборгского инженерного управления, инженерных офицеров и кондукторов.

В 1880-х гг. в западной части мыса Терваниеми сформировался новый комплекс построек артиллерийского ведомства (каменная казарма Выборгской крепостной артиллерии на скальном холме, артиллерийская кухня со столовой на месте старой казармы у береговой куртины, деревянные склады и каменные погреба). В 1890 г. здесь возвели здания городского яхт-клуба и эллинга. В южной части крепостного двора построили склады провиантского ведомства.

В конце 1890-х-1900-х гг. на восточном берегу мыса появились провиантский магазин, каменный одноэтажный склад неприкосновенного запаса крепостного пехотного полка, казарма интендантской команды (горжа 2-го реданта), каменный склад неприкосновенного запаса 8 и 16 полевых Финляндских стрелковых полков, каменная

гарнизонная баня, складские и служебные постройки. Территория эспланады осваивалась под новую жилую застройку со служебными и хозяйственными строениями.

В 1910 г. на мысе Терваниеми был установлен памятник Петру I (скульп. Л.А. Бернштам), на территории гласиса перед левым фасом 2-го рavelина - памятник русским воинам, погибшим при осаде Выборга в 1710 г.

В ходе военных реформ 1906-1912 гг. крепостная пехота была упразднена, появились саперные батальоны, военно-телеграфные и воздухоплавательные роты. Новые воинские части размещались на территории военного ведомства. В западной части эспланады крепости возникли новые здания для частей 22-го армейского корпуса: казармы, офицерские дома, кухни-столовые, конюшни, кузницы, службы и хозяйственные строения. Изменению в застройке подверглась часть и других строений и комплексов крепости.

В 1914 г. на Петровской горе были возведены стены основного объема греко-католического храма. В этом же году в связи с возвращением территории сада военным властям все строения на этой территории были снесены.

В 1913-1917 гг. проводились работы по переустройству крепости: часть построек сносилась, строились новые каменные офицерские жилые дома, новый инженерный материальный двор, телефонная станция, склады. Исследуемое здание было выкуплено городом и передано под квартиры гарнизонных артиллерийских и инженерных офицеров.

В 1917-1918 гг. на площади Св. Анны проходили митинги рабочих и солдат Выборгского гарнизона. В исследуемом доме располагался Выборгский комитет РСДРП(б), в доме Офицерского собрания - Совет рабочих и солдатских депутатов.

В 1918 г., после получения Финляндией независимости и образования Финляндской республики управление Выборгской крепости русскими войсками было упразднено. В 1919 г. территорию крепости Корон-Санкт-Анна отнесли к государственной собственности Финляндии. Земельные участки крепости находились в ведении военных властей.

В 1920-х гг. был срыт гласис перед полубастионом тенального фронта на мысе Терваниеми. В 1930-х гг. на территории крепостного двора размещались снабженческий батальон, зенитный полк, оружейный склад, эскадрилья гидросамолетов морской авиации, воинские штабы.

В конце 1927 г. на месте памятника Петру I установили памятник независимости Финляндии - каменный лев на постаменте с щитом и гербом страны.

В 1932 г. стены недостроенного храма на холме Терваниеми были частично разобраны, на его плановой основе в 1933 г. был построен Провинциальный архив (арх.

У.В. Ульберг). На территории эспланады возведены трехэтажный каменный офицерский дом и ангар для самолетов, на южной оконечности Терваниеми устроен городской пляж.

В период боевых действий часть застройки крепости пострадала. Некоторые дома были восстановлены в 1942-1943 гг.

В советский период основная часть территории крепости находилась в ведении Минобороны СССР. Поврежденные каменные здания были отремонтированы, также сохранилась часть деревянных строений.

В 1960 – 1980-х гг. на территории крепостного двора и эспланады снесли часть строений. В его западной и восточной частях возвели новые постройки ДЭС КЭЧ Выборгского района Ленвоенноокруга и ангара Выборгского авиационно-технического училища гражданской авиации. Часть строений была перестроена. Изменился участок пролива у восточного берега мыса Терваниеми со строительством выборгского яхт-клуба.

В 1980-х гг. часть строений и комплексов воинских зданий была отдана в ведение гражданским учреждениям. Некоторые строения остались в пользовании различных воинских частей.

КОМПЛЕКС «ДОМ ЖИЛОЙ», 2-АЯ ПОЛ. 19 В. («ДОМ ЖИЛОЙ ГЕНЕРАЛА МЕНДТА»), «ДОМ, ГДЕ В 1917 Г. РАБОТАЛ ВЫБОРГСКИЙ КОМИТЕТ (РСДРП (б))», 1847 г., 1880-е гг., Петровская ул., 2

Здание построено в 1847 г. на месте деревянных торговых рядов по проекту интенданта Управления публичных зданий, архитектора Э.Б. Лормана. Изначально оно предназначалось для размещения в нем Гостиного двора. Дом был двухэтажным каменным строением в 11 осей, поставленным по южной границе участка. За ним, вдоль северной границы располагалось одноэтажное строение для служб. Въезд во двор осуществлялся с западной стороны - ул. Сииканиеминкату (ул. Островная) и с восточной стороны – ул. Фридрисгамской (ул. Петровская).

В 1860-х гг. дом, став собственностью семьи баронов Мендтов, был перестроен в жилой. Авторские чертежи не выявлены. В конце 1860-х гг. в здании проживала семья Я. Фелта.

В 1880-х гг. по проекту архитектора Я. Аренберга он был расширен боковыми пристройками той же высоты, что и первоначальный объем, с выступающими в сторону двора двухэтажными, разными по длине, ризалитами. Проектные чертежи также не выявлены.

Фасады здания были решены в стиле неоклассицизма. Симметричной композиции лицевой фасад в 19 осей украшали главный вход, акцентированный террасой-балконом,

опиравшимся на мощные колонны, и боковые одноэтажные ризалиты, завершавшиеся также террасами-балконами. Первый, рустованный этаж, отделенный от второго межэтажным карнизом, был прорезан прямоугольными оконными проемами и центральным входом, второй этаж – более высокими проемами, сгруппированными попарно и по три в центральной части за счет лопаток в простенках. Фасад завершался надоконной тягой и упрощенным фризом с лопатками и круглыми люкарнами, венчающим карнизом и парапетом с балюстрадой в средней части здания. Боковые фасады в 2 оси имели схожую отделку и прямоугольные проемы. Дворовые фасады с отличались более простым оформлением.

В 1882-1883 гг. в доме размещалась первая русскоязычная школа. Затем она переехала в новое здание на ул. Катаринанкату (ул. Крепостная, 35/27).

В 1913 г. дом был выкуплен казной и перестроен под квартиры гарнизонных артиллерийских и инженерных офицеров. Помимо жилого дома на участке в это время располагались в ряд каменные одноэтажные службы и каретник.

20 марта 1917 г. собранием членов РСДРП города и окрестностей было положено начало Выборгской военной организации РСДРП. В мае был создан Выборгский армейский комитет РСДРП (б), который разместился и работал с 1917 по 1918 гг. в доме. Здесь же находилась редакция газеты «Знамя борьбы», выходившей летом и осенью 1917 г. В финский период в дом размещалось управление коменданта Выборга.

В период боевых действий 1941 г. здание было сильно повреждено: полностью сгорели деревянные конструкции крыши и перекрытия, заполнения проемов; балконы-террасы были обрушены. В период 1942-1943 гг. оно было восстановлено финнами.

В послевоенный период здание было отремонтировано с утратой одноэтажных уличных ризалитов с балконами, центральной террасы-балкона на колоннах, дворовых ризалитов. На месте прежних дверных проемов (в месте разборки дворовых ризалитов) появились оконные проемы. От исторической объемно-планировочной структуры сохранились только несущие капитальные кирпичные стены. Новые перекрытия и лестницы возвели в деревянных конструкциях; перекрытие подвала сохранилось бетонное.

В доме разместились жилые квартиры. Планировочная структура здания разделена на три зоны с самостоятельными входами и лестницами. Помещения подвала, расположенные в западной части здания, используются в технических нуждах.

Во 2-ой половине 2010-х гг. был произведен ремонт уличных фасадов здания. Часть дворовых служебных строений на участке не сохранились.

Согласно Постановлению СМ РСФСР № 1327 от 30.08.1960 г. объект входит в имущественный состав объекта культурного наследия федерального значения «Кронверк» (ансамбль крепости, бастиона, куртины, рвы, ворота), 1731-1740 гг., расположенного по адресу: Ленинградская область, Выборгский район, г. Выборг, Выборгская слобода (уточн. адрес: г. Выборг, ул. Островная, Батальонная, Петровская).

На основании Приказа Комитета по культуре Ленинградской области № 01-03/18-519 от 20.12.2018 г. были установлены границы территории и утвержден предмет охраны объекта культурного наследия (приложение 3.1).

Сведения о выполненных проектных работах с указанием примененных методов, объема и характера выполненных работ и их результатов:

Были проведены работы по обследованию общего состояния здания, расположенного по адресу: Ленинградская обл., Выборгский район, г. Выборг, пл. Петровская, д. 2 включающие:

- техническое обследование конструктивных элементов объекта (кирпичных стен, перекрытий и деревянных элементов стропильной системы), имеющих непосредственное отношение к работам при ремонте сетей электроснабжения;

- инженерное обследование общедомовых сетей электроснабжения.

В настоящем Акте рассмотрены разделы проектной документации на проведение работ по сохранению объекта культурного наследия регионального значения «Дом, где в 1917 г. работал Выборгский комитет РСДРП (б)» по адресу: Ленинградская обл., Выборгский муниципальный район, г. Выборг, площадь Петровская, д. 2 - «Проектная документация на проведение работ по сохранению объекта культурного наследия культурного наследия регионального значения «Дом, где в 1917 г. работал Выборгский комитет РСДРП (б)», расположенного по адресу: Ленинградская обл., Выборгский муниципальный район, г. Выборг, пл. Петровская, д. 2 (Оценка технического состояния и проектирование капитального ремонта системы электроснабжения многоквартирного дома, являющегося объектом культурного наследия, на территории Выборгского муниципального района Ленинградской области), выполненной ООО «ИЦ «ЛИФТ-ДИАГНОСТИКА» в 2021 г. (шифр 2021-130-12-ЭС).

Представленная на экспертизу проектная документация разработана на основании Задания Комитета по сохранению культурного наследия Ленинградской области на проведение работ по сохранению объекта культурного наследия, включенного в единый государственный реестр объектов культурного наследия (памятников истории и

культуры) народов Российской Федерации, или выявленного объекта культурного наследия 16.07.2021 г. № 04-05/21-62.

Раздел 1. Предварительные работы (шифр 2021-130-12-ЭС.ПР)

В разделе представлено следующее:

а) Лицензия МК РФ ООО «ИЦ «Лифт-Диагностика» № МКРФ 04785 от 01.02.2018 г., на основании которой проектная организация разработала рассматриваемую проектную документацию.

б) Технический паспорт здания с поэтажными планами (приложение 2.2).

Другие правоустанавливающие документы (свидетельство о регистрации права, кадастровый паспорт здания, выписка из ЕГРН на здание) при запросе Заказчиком проектной документации не были предоставлены в связи с их отсутствием.

в) Приказ Комитета по культуре Ленинградской области № 01-03/18-519 от 20.12.2018 г. об установлении границ и предмета охраны (приложение 3.1).

г) Акты:

- Акт осмотра технического состояния объекта культурного наследия (памятника истории и культуры) и степени (процента) утрат его первоначального физического облика;

- Акт степени (процента) утрат первоначального физического облика;

- Акт определения влияния предполагаемых к проведению видов работ на конструктивные и другие характеристики надежности и безопасности объекта культурного наследия.

По результатам визуального технического осмотра общее состояние объекта культурного наследия, состояние его внешних и внутренних архитектурных и конструктивных элементов, оценивается, как неудовлетворительное (многочисленные волосяные трещины).

Особое внимание уделено конструктивным элементам здания (исторические стены), которые имеют непосредственное отношение к видам работ, представленным в проектной документации, по ремонту существующих сетей электроснабжения и приспособлению объекта к современному использованию, а также являются элементами Предмета охраны на основании Приказа Комитета по культуре Ленинградской области № 01-03/18-519 от 20.12.2018 г.

Выявлено следующее:

- *стены*: наружные и внутренние - кирпичные, оштукатуренные; наблюдаются многочисленные трещины по штукатурке и ее деструкция, по визуальному осмотру состояние неудовлетворительное;

- *стропильная система* (стропила, лежни, стойки, подкосы, затяжки, прогоны, мауэрлаты, обрешетка): деревянные конструкции; наблюдаются массовые протечки, поражение грибом, локальные участки деструкции древесины;
- *вентиляционные шахты*: кирпичные, оштукатурены, состояние отделки неудовлетворительное (ржавые подтеки, намокание, биопоражения, трещины и утраты штукатурки);
- *перекрытия*: подвальные – плоские ж/б по металлическим балкам, межэтажное и чердачное – деревянные по балкам; состояние неудовлетворительное;
- *сети электроснабжения*: существующее оборудование и материалы находятся в неудовлетворительном (аварийном) состоянии, имеют значительный физический износ и не соответствуют современным строительным нормам и требованиям в области обеспечения надежности и пожарной безопасности.

В Акте определения влияния предполагаемых к проведению видов работ на конструктивные и другие характеристики надежности и безопасности объекта культурного наследия представлены виды работ, касающиеся ремонта существующих сетей электроснабжения и их замену. Выводом Акта является то, что указанные виды работ не оказывают влияние на существующие (фактические) конструктивные и другие характеристики надежности и безопасности объекта культурного наследия.

В связи с выводом акта дальнейшие разделы Проектной документации разрабатывались в соответствии с ГОСТ Р 55528-2013 «Состав и содержание научно-проектной документации по сохранению объектов культурного наследия. Памятники истории и культуры».

д) фотофиксация, включающая основные общие виды здания и фрагменты фасадов, где проходят сети электроснабжения, виды устаревшего электрооборудования и прокладки электрических кабелей и проводов в помещениях подвала и на лестничных клетках.

Раздел 2. Комплексные научные исследования (шифр 2021-130-12-ЭС.КНИ)

В данном разделе представлено следующее:

- а) Общие сведения о здании.
- б) Историко-архивные и библиографические исследования, включающие краткую историческую справку и иконографический материал, проведенные в достаточном объеме.
- в) инженерно-техническое обследование:

- инженерно-техническое обследование строительных конструкций (несущих кирпичных стен и ж/б перекрытий подвала и деревянных межэтажного и чердачного перекрытий) выявившее дефекты, не оказывающие отрицательного влияния на несущую способность (трещины, локальные отслоения/утраты штукатурного и окрасочного слоев). Согласно проведенному обследованию строительные конструкции здания, включая деревянные конструкции стропильной системы, в состоянии, пригодном для дальнейшей эксплуатации.

- инженерно-техническое обследование сетей электроснабжения, выявившее:

Силовые сети: электроснабжение осуществляется по подземной кабельной линии от щита ВРУ, расположенного в нише тамбура подъезда ЛК-1. Напряжение сети 380 В, 50 Гц; категория надежности – III. Питающий кабель – четырехжильный с системой заземления TN-C. В ВРУ установлены рубильники с предохранителями, вводный трехполюсный автоматический выключатель и автоматические выключатели общедомовых нагрузок и квартирных потребителей. Разводка трех кабельных линий, отходящих от ВРУ к квартирным щиткам, подключенным к магистральному кабелю через осветительные сжимы, проходит в нишах лестничных клеток. Проводка от ВРУ до потребителей ЛК-2 и ЛК-3 выполнена открытым способом по наружной стене в металлических трубах; в пределах лестничных клеток – по стенам в стальных трубах и трубах ПВХ, а также скрыта в полости стен.

Сети освещения: разводка сетей системы рабочего электроосвещения осуществляется от ЩО, расположенного в тамбуре исторического главного входа. Прокладка сетей в подвале выполнена в металлических трубах, трубах ПВХ и открыто (не защищено). Наблюдается отсутствие плафонов светильников. На чердаке прокладка сетей электроосвещения отсутствует (сохранились провода от неработающих сетей).

В соответствии с проведенным в проектной документации инженерно-техническим обследованием система электроснабжения находится в аварийном состоянии: физический износ оборудования и материалов; несоответствие системы современным нормам, правилам и требованиям в области надежности электроснабжения и пожарной безопасности; отсутствие системы повторного заземления и молниезащиты.

г) чертежи, включающие: схему распределения электросетей в здании, схематические обмерные планы всех этажей.

д) фотофиксация, выполненная в полном и достаточном объеме.

Раздел 3. Проект ремонта и приспособления (шифр 2021-130-12-ЭС.П)

Данным разделом представлены проектные решения по ремонту и приспособлению для современного использования объекта в части системы электроснабжения и электроосвещения.

Проектной документацией согласно техническому заданию Заказчика и заданию государственного органа по охране объектов культурного наследия предусматривается полное сохранение первоначальной объемно-пространственной и планировочной структуры здания с сохранением элементов предмета охраны без нарушения их конструктивных несущих способностей.

Раздел включает в себя:

- пояснительную записку;
- чертежи (общая принципиальная электрическая схема электроснабжения здания, поэтажные планы сетей освещения и электроснабжения, план кровли со схемой молниезащиты, схемы уравнивания потенциалов; фасады здания с показанием оборудования по наружным стенам; принципиальные электрические схемы электроснабжения щитов на квартиры, кабельный журнал, ведомость объемов строительных и монтажных работ, спецификации оборудования, изделий и материалов, светотехнические расчеты.

Пояснительная записка к проекту содержит достаточные исходные данные и условия для разработки проектной документации, и включает в себя:

- характеристику источников электроснабжения в соответствии с техническими условиями на подключение объекта капитального строительства к сетям электроснабжения общего пользования;
- обоснование принятой схемы электроснабжения, выбора конструктивных и инженерно-технических решений, используемых в системе электроснабжения, в части обеспечения соответствия зданий, строений и сооружений требованиям энергетической эффективности и требованиям оснащенности их приборами учета используемых энергетических ресурсов;
- перечень мероприятий по обеспечению соблюдения установленных требований энергетической эффективности к устройствам, технологиям и материалам, используемых в системе электроснабжения, и по учету расхода электрической энергии;
- описание мест расположения приборов учета используемой электрической энергии и устройств сбора и передачи данных от таких приборов;
- сведения о количестве энергопринимающих приборов, об их установлении, расчетной и максимальной мощности;

- требования к надежности электроснабжения и качеству электроэнергии;
- описание решений по обеспечению электроэнергией электроприемников в соответствии с установленной классификацией в рабочем и аварийном режимах;
- описание проектных решений по компенсации реактивной мощности, релейной защите, управлению, автоматизации и диспетчеризации системы электроснабжения;
- перечень мероприятий по заземлению (занулению) и молниезащите;
- сведения о типе, классе проводов и осветительной арматуры, которые подлежат применению при строительстве объекта капитального строительства;
- описание системы рабочего и аварийного освещения;
- принципиальные технические решения.

Основные проектные решения по ремонту и приспособлению для современного использования системы электроснабжения и электроосвещения при сохранении элементов предмета охраны, включают в себя полную замену системы:

- демонтаж элементов существующей системы электроснабжения и электроосвещения (щит ВРУ, навесные этажные щиты, старые светильники, выключатели, розетки, соединительные кабельные линии, кабели и провода, проложенные открытым способом), не затрагивая скрытую проводку, расположенную внутри стен и перекрытий;
- монтаж нового щита ВРУ (вводно-распределительное устройство) в металлическом корпусе в существующей нише при входе в ЛК-1;
- установка в нише рядом с щитом ВРУ щита ППУ с креплением к стене пластиковыми дюбелями-шурупами 6x35 мм;
- монтаж на стене каждого этажа лестничных клеток настенных щитов ЩЭ на высоте 2.2 м (крепёж пластиковыми дюбелями-шурупами 6x35 мм);
- установка однофазных счетчиков активной электроэнергии в отсеке распределения ВРУ и в щите ППУ для учета потребляемой электроэнергии;
- в соответствии с чертежами и кабельным журналом прокладка кабелей и проводов (трех-, пятипроводных) по существующим трассам в стальных трубах с медными жилами в оболочке, не распространяющей горение, распределительной сети от ВРУ, сети общедомового аварийного освещения МОП; (скрытая проводка сохраняется);
- прокладка кабеля в пределах лестничных клеток и в пространстве чердака в стальных трубах диаметрами 25 и 50 мм открытым способом, в подвале в трубах ПВХ диаметром 25 мм открытым способом по стенам и перекрытиям, без штрабления стен:

при вертикальной прокладке в пределах лестничных клеток использование существующих трасс в перекрытиях, а также в связи с современными требованиями и нормами устройство новых отверстий, близких по диаметру прокладываемой трубы без нарушения конструктивных особенностей перекрытий;

горизонтальная прокладка кабельных трасс в пределах лестничных клеток осуществляется вдоль стен параллельно перекрытиям и лестничным маршам с использованием вводов в квартиры существующих трасс (крепление стальных труб к стенам через 3-4 м по прямой и на изгибах через 150-200 мм от угла поворота на расстоянии не менее 100 мм от труб отопления при помощи металлических одноколпаковых скоб диаметрами 25 и 50 мм, монтаж скоб с помощью пластиковых распорных дюбелей 6x35 мм);

в пространстве чердака прокладка кабеля диаметром 25 и 50 мм к светильникам осуществляется в стальных трубах при помощи крепления их саморезами 3,5x25 мм к деревянным элементам стропильной системы металлическими одноколпаковыми скобами;

- прокладка кабеля в подвале в трубах ПВХ диаметром 25 и 50 мм открытым способом по стенам и перекрытиям при помощи пластиковых держателей-защелок с монтажом при помощи распорных дюбелей 6x35;
- после прокладки кабелей по трассе заделка отверстий противопожарной пеной, оштукатуриванием раствором на основе гипса и покраской водоэмульсионными составами; в случае сколов существующей штукатурки при прокладке кабелей восстановление мест утрат штукатуркой на гипсовой основе;
- монтаж системы молниезащиты и уравнивания потенциалов с креплением к стенам и перекрытию повала дюбелями-хомутами диаметром 6 мм с шагом 1.0 – 1.5 м; присоединение главной заземляющей шины (РЕ-шина щита ВРУ) к контуру повторного заземления, выполненного из заземлителей (горизонтальных стальных оцинкованных полос 40x5 мм и вертикальных стальных оцинкованных прутков диаметром 18 мм и длиной 3.0 м) с заземлением всех металлических элементов с помощью РЕ-проводника питающего кабеля;
- для молниезащиты на кирпичных трубах вентиляционных шахт установка стержневых молниеприемников высотой от 1.5 до 3.0 м;
- прокладка по коньку крыши токоотводов из стальной оцинкованной проволоки диаметром 8 мм с заводом на выступающие элементы крыши (вентшахты, трубы) и выносом над их поверхностью не 200 мм;

- соединение металлических шпилей (стержневых молниеприемников), антенновых мачт и радиостоек токоотводами стальной оцинкованной проволокой диаметром 8 мм с системой заземления; крепление отпусков токоотводов к водосточным трубам.
- При проведении всех вышеперечисленных работ элементы предмета охраны сохраняются без изменений; устройство новых ниш и проемов не предусматривается.

Проектной документацией по сохранению объекта культурного наследия согласно техническому заданию Заказчика и заданию государственного органа по охране объектов культурного наследия предусматривается полное сохранение объемно-планировочной структуры здания, его конструктивной системы, и архитектурно-художественное решение фасадов, установленных Приказом Комитета по сохранению культурного наследия Ленинградской области от 20.12.2018 г. № 01-03/18-519.

Раздел 4. Проект организации работ (шифр 2021-130-12-ЭС.ПОР)

Проектом предполагается проведение работ в два технологических периода: подготовительный и основной.

В подготовительный период предусмотрено:

- расчистка территории строительства от мусора;
- организация стройплощадки с зоной складирования материалов и конструкций;
- организация временного ограждения площадки, безопасного входа в подъезды для местных жителей;
- обеспечение строительной площадки противопожарным инструментом и инвентарем;
- иные мероприятия, предусмотренные СП 48.13330.2019 (СНиП 12-01-2004 Организация строительства).

В основной период предусмотрено:

1. Демонтажные работы;
2. Монтажные работы;
3. Измерение сопротивления, проверка наличия цепи между заземлителями и заземляемыми эл-ми, испытание выключателей;
4. Уборка мусора, восстановление нарушенного благоустройства.

Разделом предусмотрены меры по обеспечению пожарной безопасности, и другие требования безопасности при выполнении работ, представлено описание проектных решений и мероприятий по сохранению окружающей среды на период производства работ.

Все виды работ подлежат согласованию промежуточными актами-заданиями и актами приемки работ Комиссией, осуществляющей надзор за производством работ. В соответствии с РД-11-05-2007, с момента начала работ до их завершения Подрядчик должен вести общий журнал работ и специальные журналы работ.

Перечень документов и материалов, собранных и полученных при проведении экспертизы, а также использованной для нее специальной, технической и справочной литературы:

1. ГОСТ Р 55528-2013 «Состав и содержание научно-проектной документации по сохранению объектов культурного наследия. Памятники истории и культуры».
2. ГОСТ Р 55567-2013 «Порядок организации и ведения инженерно-технических исследований на объектах культурного наследия».
3. ПУЭ «Правила устройства электроустановок».
4. ГОСТ Р 50571 Комплекс стандартов «Электроустановки зданий».
5. СП 52.13330.2016 «Естественное и искусственное освещение. Акт ред. СНиП 23-05-95*».
6. СО 153-34.21.122-2003 «Инструкция по устройству молниезащиты зданий, сооружений и промышленных коммуникаций».
7. РД 34.21.122-87 «Инструкция по устройству молниезащиты зданий и сооружений».
8. СП 256.1325800.2016 «Электроустановки жилых и общественных зданий. Правила проектирования и монтажа».
9. ГОСТ 31937-2011 «Здания и сооружения. Правила обследования и мониторинга технического состояния».
10. Технический паспорт здания.
11. СП 6.13130.2013 – «Системы противопожарной защиты. Электрооборудование. Требования пожарной безопасности».
12. СП 6.13130.2013 – «Системы противопожарной защиты. Электрооборудование. Требования пожарной безопасности».
13. ПЭЭП «Правила эксплуатации электроустановок потребителей».
- 13.Кепп Е.Е. Архитектурные памятники Выборга. Лениздат. 1977. С. 114-121.
14. Кепп Е.Е. Выборг. Художественные достопримечательности. ФАНТАКТ Выборг. 1992. С. 52-56.
15. Паспорт памятника истории и культуры РФ. Крепость Кронверк – Корона Св. Анны. Сост. Зайнулина Р. 15.01.1973 г.
16. Учетная карточка памятника истории и культуры РФ. Крепость Кронверк. 15.01.1973 г.
5. Паспорт памятника истории и культуры РФ. Учетная карточка памятника истории и культуры РФ. Крепость Корон-Санкт-Анна. Сост. Дмитриев. В.В. 10.12.2001. 6. Ласковский Ф.Ф. Курс фортификации. Ч.1. СПб., 1864 г.
17. Дмитриев В.В. Крепость Корон-Санкт-Анна в Выборге. Альманах «ЦИТАДЕЛЬ» №11. 2004. С.21-40.
18. Фонды ЛОГАВ (ф. 531, оп. 1, ед.хр. 90, 95, 132); Фонды РГАВМФ (ф. 1350, оп. 1, ед.хр. 12, 78,85,119,156, 178, 181, 191); Фонды РГВИА (ф. 349, оп. 7, - согласно описи из паспорта на ОКН от 10.12.2001 г.)
19. Juha Lankinen. Viipuri. Kansainvalikan kaupunki. Helsinki. 1988.
20. Выборгские истории. Сборник исторических статей. ИП Калинина Л.Г.

- Выборг. 2003//Давыдова Я.А.
21. Выбог. Фортификация. Дмитриев В.В. Крепость Корон-Санкт-Анна в Выборге. «Европейский дом». СПб. 2005. С. 34-58.
 22. Инвентаризация объектов культурного наследия (памятников истории) Ленинградской области, г. Выборга и Выборгского района. ООО «Спецпроектреставрация-Выборг». 27.09.2006 г. Дом, в котором в 1917 г. работал Выборгский комитет РСДРП», Ленинградская обл., г. Выборг, Петровская ул., д. 2
 23. Проект «Виртуальный Выборг» под рук. Ю. Ланкинена. Высшая профессиональная школа Тампере- Политех (г. Тампере). Финляндия. www.virtuaaliviipuri.fi. 2009-2018.
 24. Волкова Л.Г. Площади Выборга. СПб. «Остров». 2001 г. С. 83-88. 15. <https://viborg.bezformata.com/listnews/pervie-realisti/6331129/>
 25. Национальный архив г. Хельсинки. Генеральные планы г. Выборга XVIII-XIX вв. 17. Фотоархив Сил Обороны Финляндии SA-KUVA

Обоснования вывода экспертизы:

Обследования и проектные работы проведены на основании действующей лицензии на осуществление деятельности по сохранению объектов культурного наследия № МК РФ 04785 от 01.02.2018 г.

Решения, принятые в проектной документации, направлены на сохранение объекта культурного наследия (*ремонт и приспособление под современное использование в части системы электроснабжения*) и представляются методически верными. Утвержденный Предмет охраны сохраняется без его нарушения.

На основании изучения представленной на рассмотрение проектной документации и визуального освидетельствования объекта следует признать, что проектная документация:

- выполнена на основании задания государственного органа охраны объектов культурного наследия на проведение работ по сохранению объекта культурного наследия (памятника истории и культуры) народов Российской Федерации (приложение 2.1);
- включает в себя необходимые разделы для выполнения следующих работ по сохранению объекта культурного наследия по реставрации и ремонту крыши здания:

- 1) Предварительные работы;
- 2) Комплексные научные исследования (инженерно-техническое обследование строительных конструкций и сетей электроснабжения, схематические обмерные чертежи (поэтажные планы и схема разводки) в достаточном объеме для разработки стадии П;
- 3) Стадия П;
- 4) ПОР – проект организации работ.

(Эскизный проект не требуется в связи с сохранением исторических объемно-пространственной и объемно-планировочной структур и облика здания в целом без изменения Предмета охраны и разработкой проектных решения только в части инженерного оборудования системы электроснабжения).

- учитывает требования государственной охраны объектов культурного наследия (требованиям законодательства Российской Федерации в области государственной охраны объектов культурного наследия), утвержденные государственным органом охраны объектов культурного наследия в области сохранения объектов культурного наследия;
- представленный вариант проектной документации не нарушает целостности предметов охраны, указанных в утвержденном Предмете охраны (приложение 3.1), сохраняет историческую объемно-пространственную структуру здания, и отвечает целям сохранения объекта культурного наследия.

Вывод экспертизы:

о соответствии (положительное заключение) требованиям законодательства Российской Федерации в области государственной охраны объектов культурного наследия проектной документации на проведение работ по сохранению объекта культурного наследия регионального значения «Дом, где в 1917 г. работал Выборгский комитет РСДРП (б)» по адресу: Ленинградская обл., Выборгский муниципальный район, г. Выборг, площадь Петровская, д. 2 - «Проектная документация на проведение работ по сохранению объекта культурного наследия регионального значения «Дом, где в 1917 г. работал Выборгский комитет РСДРП (б)», расположенного по адресу: Ленинградская обл., Выборгский муниципальный район, г. Выборг, пл. Петровская, д. 2 (Оценка технического состояния и проектирование капитального ремонта системы электроснабжения многоквартирного дома, являющегося объектом культурного наследия, на территории Выборгского муниципального района Ленинградской области), выполненной ООО «ИЦ «ЛИФТ-ДИАГНОСТИКА» в 2021 г. (шифр 2021-130-12-ЭС).

Перечень приложений к заключению экспертизы:

1. Фотографическое изображение объекта на момент заключения договора на проведение экспертизы, 11.04.2022 г.
2. Копии документов, представленные Заявителем:
 - 2.1. Задание Комитета по сохранению культурного наследия Ленинградской области от 16.07.2021 г. № 04-05/21-62.
 - 2.2. Технический паспорт на здание от 20.03.2006 г.
3. Копии документов, представленные Комитетом по сохранению культурного наследия Ленинградской области:
 - 3.1. Приказ Комитета по культуре Ленинградской области № 01-03/18-519 от 20.12.2018 г. «Об установлении границ территории и предмета охраны объекта культурного

наследия регионального значения «Дом, где в 1917 г. работал Выборгский комитет РСДРП (б) по адресу: Ленинградская область, Выборгский муниципальный район, г. Выборг, пл. Петровская, д. 2».

4. Протоколы заседаний экспертной комиссии (протокол № 1, протокол № 2).
5. Договор между ООО «Научно-проектный реставрационный центр» и ООО «ИЦ «ЛИФТ-ДИАГНОСТИКА» № 026-ИКЭ/22 от 11.04.2022 г.
6. Договоры с экспертами.

Председатель экспертной комиссии:
«06» июня 2022 г.

Куваева Ю.П.
(подписано усиленной квалификационной подписью)

Ответственный секретарь экспертной комиссии:
«06» июня 2022 г.

Глинская Н.Б.
(подписано усиленной квалификационной подписью)

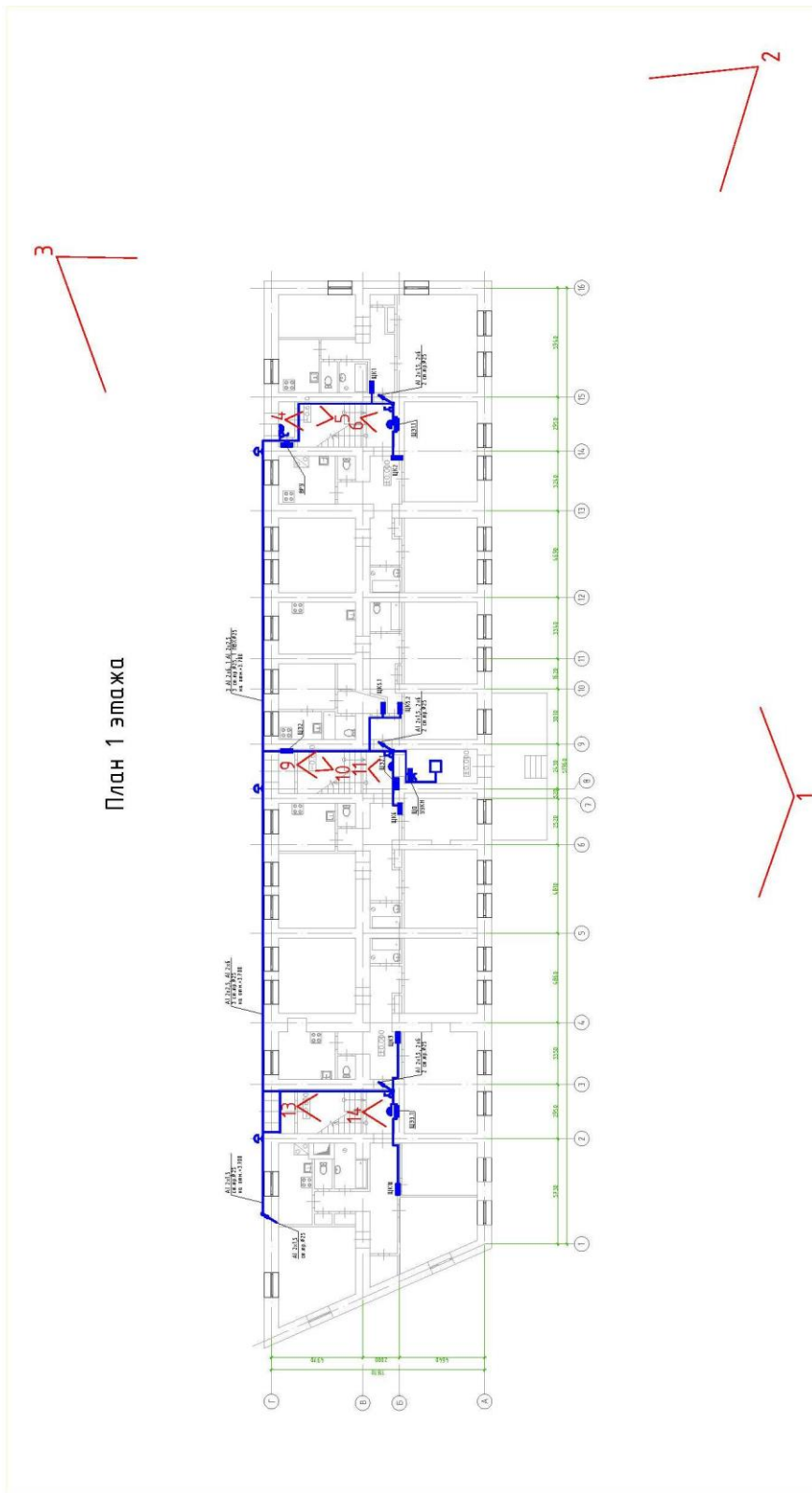
Эксперт, член экспертной комиссии:
«06» июня 2022 г.

Калинин В.А.
(подписано усиленной квалификационной подписью)

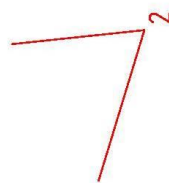
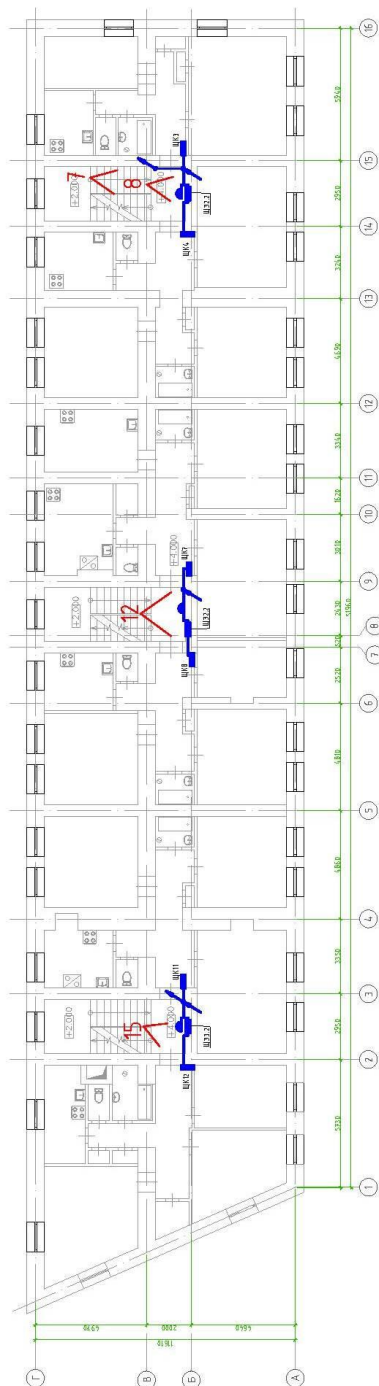
Приложение 1 к АКТу по результатам государственной историко-культурной экспертизы

Фотографическое изображение объекта на момент заключения договора на проведение экспертизы, 11.04.2022 г.

СХЕМЫ ФОТОФИКСАЦИИ



План 2 этажа



ПЕРЕЧЕНЬ ФОТОГРАФИЙ:

- Фото 1. Общий вид здания с юга. Дата съемки: 11.04.2022 г. Автор: Куваева Ю.П.
- Фото 2. Общий вид здания с юго-востока. Дата съемки: 11.04.2022 г. Автор: Куваева Ю.П.
- Фото 3. Общий вид дворовых фасадов с северо-востока. Дата съемки: 11.04.2022 г.
Автор: Куваева Ю.П.
- Фото 4. Лестничная клетка. 1-ый подъезд. Общий вид помещения 1-го этажа. Дата съемки: 11.04.2022 г. Автор: Куваева Ю.П.
- Фото 5. Лестничная клетка. 1-ый подъезд, 1-ый этаж. Крепление электропроводки к стене тамбура. Дата съемки: 11.04.2022 г. Автор: Куваева Ю.П.
- Фото 6. Лестничная клетка. 1-ый подъезд. Крепление электропроводки к стене 1-го этажа. Дата съемки: 11.04.2022 г. Автор: Куваева Ю.П.
- Фото 7. Лестничная клетка. 1-ый подъезд. Общий вид помещения с промежуточной площадки. Дата съемки: 11.04.2022 г. Автор: Куваева Ю.П.
- Фото 8. Лестничная клетка. 1-ый подъезд. Крепление электропроводки к стене 2-го этажа. Дата съемки: 11.04.2022 г. Автор: Куваева Ю.П.
- Фото 9. Лестничная клетка. 2-ой подъезд. Общий вид помещения 1-го этажа. Дата съемки: 11.04.2022 г. Автор: Куваева Ю.П.
- Фото 10. Лестничная клетка. 2-ой подъезд. 1-ый этаж. Прохождение электропроводов в гофрированных трубах в стене тамбура. Дата съемки: 11.04.2022 г.
Автор: Куваева Ю.П.
- Фото 11. Лестничная клетка. 2-ой подъезд. Крепление электропроводки (открытая и в гофрированных трубах) на стене 1-го этажа. Дата съемки: 11.04.2022 г. Автор: Куваева Ю.П.
- Фото 12. Лестничная клетка. 2-ой подъезд. Крепление открытой электропроводки на стене 1-го этажа. Дата съемки: 11.04.2022 г. Автор: Куваева Ю.П.
- Фото 13. Лестничная клетка. 3-ий подъезд. Общий вид помещения 1-го этажа. Дата съемки: 11.04.2022 г. Автор: Куваева Ю.П.
- Фото 14. Лестничная клетка. 3-ий подъезд. Крепление открытой электропроводки к стене 1-го этажа. Дата съемки: 11.04.2022 г. Автор: Куваева Ю.П.
- Фото 15. Лестничная клетка. 3-ий подъезд. Крепление открытой электропроводки к стене 2-го этажа. Дата съемки: 11.04.2022 г. Автор: Куваева Ю.П.
- Фото 16. Лестничная клетка. 3-ий подъезд. Крепление электропроводки (открытой и в гофрированных трубах) к стенам в уровне чердака. Дата съемки: 11.04.2022 г.
Автор: Куваева Ю.П.
- Фото 17. Чердак. Общий вид помещения в северо-западной половине здания.
Фото с северо-запада. Дата съемки: 11.04.2022 г. Автор: Куваева Ю.П.
- Фото 18. Чердак. Общий вид помещения в юго-восточной половине здания.
Фото с северо-запада. Дата съемки: 11.04.2022 г. Автор: Куваева Ю.П.
- Фото 19. Чердак. Помещение в юго-восточной половине здания. Крепление электропроводки к деревянным конструкциям стропильной системы. Дата съемки: 11.04.2022 г. Автор: Куваева Ю.П.
- Фото 20. Чердак. Помещение в юго-восточной половине здания. Крепление электрощитов к стене вентиляционной шахты. Дата съемки: 11.04.2022 г. Автор: Куваева Ю.П.



Фото 1. Общий вид здания с юга. Дата съемки: 11.04.2022 г. Автор: Куваева Ю.П.



Фото 2. Общий вид здания с юго-востока. Дата съемки: 11.04.2022 г. Автор: Куваева Ю.П.



Фото 3. Общий вид дворовых фасадов с северо-востока. Дата съемки: 11.04.2022 г. Автор: Куваева Ю.П.

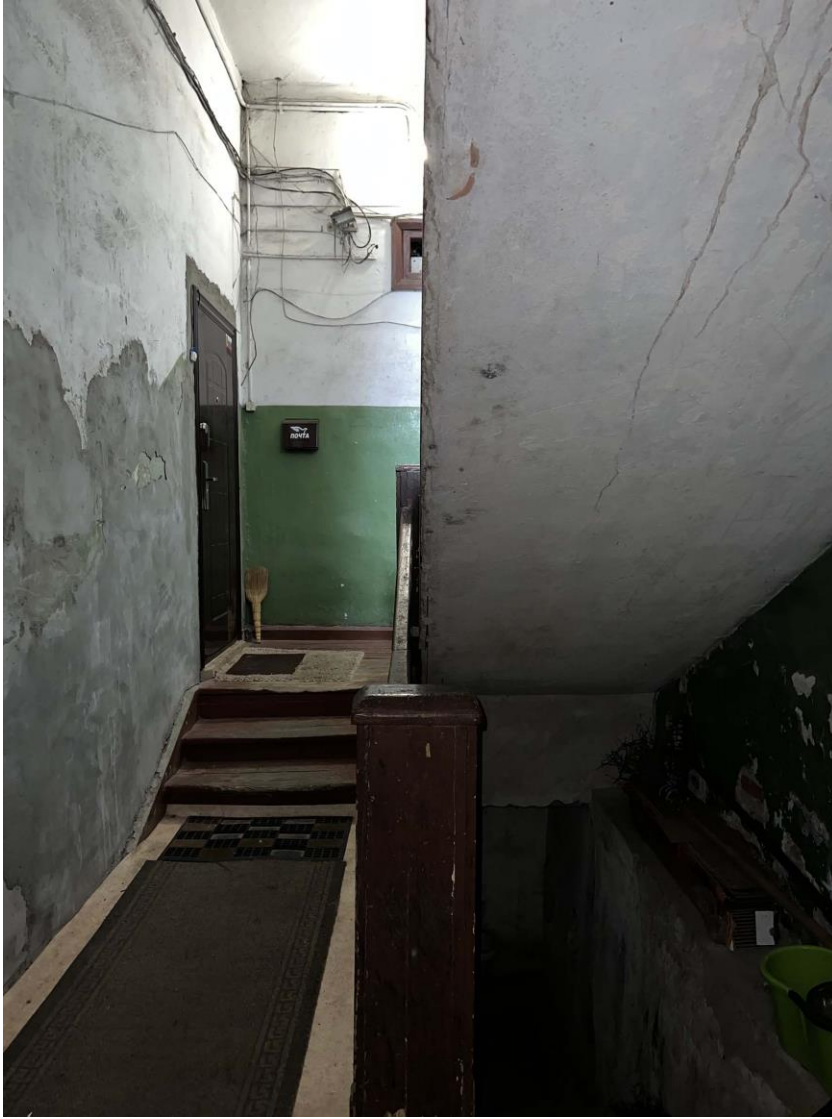


Фото 4. Лестничная клетка. 1-ый подъезд. Общий вид помещения 1-го этажа. Дата съемки: 11.04.2022 г. Автор: Куваева Ю.П.



Фото 5. Лестничная клетка. 1-ый подъезд, 1-ый этаж. Крепление электропроводки к стене тамбура. Дата съемки: 11.04.2022 г. Автор: Куваева Ю.П.



Фото 6. Лестничная клетка. 1-ый подъезд. Крепление электропроводки к стене 1-го этажа.
Дата съемки: 11.04.2022 г. Автор: Куваева Ю.П.



Фото 7. Лестничная клетка. 1-ый подъезд. Общий вид помещения с промежуточной площадки. Дата съемки: 11.04.2022 г. Автор: Куваева Ю.П.



Фото 8. Лестничная клетка. 1-ый подъезд. Крепление электропроводки к стене 2-го этажа.
Дата съемки: 11.04.2022 г. Автор: Куваева Ю.П.



Фото 9. Лестничная клетка. 2-ой подъезд. Общий вид помещения 1-го этажа. Дата съемки: 11.04.2022 г. Автор: Куваева Ю.П.



Фото 10. Лестничная клетка. 2-ой подъезд. 1-ый этаж. Прохождение электропроводов в гофрированных трубах в стене тамбура. Дата съемки: 11.04.2022 г. Автор: Куваева Ю.П.



Фото 11. Лестничная клетка. 2-ой подъезд. Крепление электропроводки (открытая и в гофрированных трубах) на стене 1-го этажа. Дата съемки: 11.04.2022 г. Автор: Куваева Ю.П.



Фото 12. Лестничная клетка. 2-ой подъезд. Крепление открытой электропроводки на стене 1-го этажа. Дата съемки: 11.04.2022 г. Автор: Куваева Ю.П.

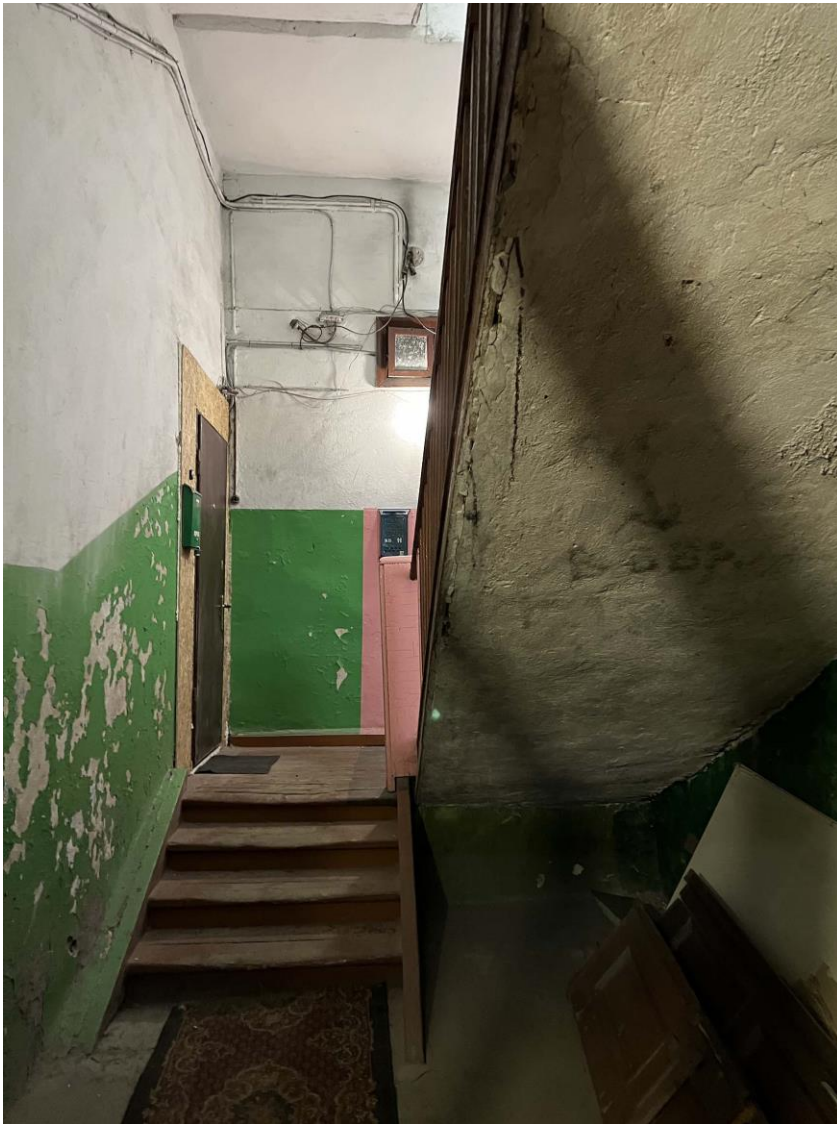


Фото 13. Лестничная клетка. 3-ий подъезд. Общий вид помещения 1-го этажа. Дата съемки: 11.04.2022 г. Автор: Куваева Ю.П.



Фото 14. Лестничная клетка. 3-ий подъезд. Крепление открытой электропроводки к стене 1-го этажа. Дата съемки: 11.04.2022 г. Автор: Куваева Ю.П.



Фото 15. Лестничная клетка. 3-ий подъезд. Крепление открытой электропроводки к стене 2-го этажа. Дата съемки: 11.04.2022 г. Автор: Куваева Ю.П.



Фото 16. Лестничная клетка. 3-ий подъезд. Крепление электропроводки (открытой и в гофрированных трубах) к стенам в уровне чердака. Дата съемки: 11.04.2022 г. Автор: Куваева Ю.П.



Фото 17. Чердак. Общий вид помещения в северо-западной половине здания. Фото с северо-запада. Дата съемки: 11.04.2022 г. Автор: Куваева Ю.П.



Фото 18. Чердак. Общий вид помещения в юго-восточной половине здания. Фото с северо-запада. Дата съемки: 11.04.2022 г. Автор: Куваева Ю.П.



Фото 19. Чердак. Помещение в юго-восточной половине здания. Крепление электропроводки к деревянным конструкциям стропильной системы. Дата съемки: 11.04.2022 г. Автор: Куваева Ю.П.



Фото 20. Чердак. Помещение в юго-восточной половине здания. Крепление электрощитов к стене вентиляционной шахты. Дата съемки: 11.04.2022 г. Автор: Куваева Ю.П.

Копии документов, представленные Заявителем

2.1. Задание Комитета по сохранению культурного наследия Ленинградской области от 16.07.2021 г. № 04-05/21-62.

СОГЛАСОВАНО:

Управляющий Некоммерческой организацией
«Фонд капитального ремонта
многоквартирных домов Ленинградской
области»

(должность, наименование организации)

(подпись) А.Л. Воропаев
(Ф.И.О.)

" " _____ 2021 г.



УТВЕРЖДАЮ:

Заместитель Председателя
Правительства Ленинградской области –
председатель комитета по сохранению
культурного наследия

(должность, наименование органа охраны
объектов культурного наследия)

(подпись) О. Пой
(Ф.И.О.)

" " _____ г.



ЗАДАНИЕ

на проведение работ по сохранению объекта культурного наследия,
включенного в единый государственный реестр объектов культурного наследия
(памятников истории и культуры) народов Российской Федерации,
или выявленного объекта культурного наследия

от 16.07.2021 № 04-05/21-62

1. Наименование и категория историко-культурного значения объекта культурного наследия, включенного в единый государственный реестр объектов культурного наследия (памятников истории и культуры) народов Российской Федерации (далее – реестр), или наименование выявленного объекта культурного наследия:

Объект культурного наследия регионального значения
«Дом, где в 1917 г. работал Выборгский комитет РСДРП(б)»

2. Адрес места нахождения объекта культурного наследия, включенного в реестр, или выявленного объекта культурного наследия по данным органов технической инвентаризации:

Ленинградская область, Выборгский муниципальный район				
(субъект Российской Федерации)				
г. Выборг				
(населенный пункт)				
площадь	Петровская	д. 2	корп./стр. -	офис/кв. -

3. Сведения о собственнике либо ином законном владельце объекта культурного наследия, включенного в реестр, или выявленного объекта культурного наследия:

Собственник (законный владелец):
Представитель собственников помещений в многоквартирном доме, являющемся объектом культурного наследия регионального значения «Дом, где в 1917 г. работал Выборгский комитет РСДРП(б)» (протокол общего внеочередного собрания собственников помещений в многоквартирном доме от 31.05.2021 № 14) – управляющий Некоммерческой организацией «Фонд капитального ремонта многоквартирных домов Ленинградской области» А.Л. Воропаев

(указать полное наименование, организационно-правовую форму юридического лица в соответствии с учредительными документами; фамилию, имя, отчество (при наличии) – для физического лица)

Адрес места нахождения:

Санкт-Петербург				
(субъект Российской Федерации)				
Санкт-Петербург				
(населенный пункт)				
улица	Профессора Качалова	д. 7	лит. А	офис/кв. -

СНИЛС																				
ОГРН/ОГРНИП	1	1	3	4	7	0	0	0	0	2	0	0	7							
Ответственный представитель:	Воропаев Андрей Леснирович (фамилия, имя, отчество (при наличии))																			
Контактный телефон:	8 (812) 320-99-15																			
Адрес электронной почты:	reg.operator@lokaprem.ru																			

4. Сведения об охранном обязательстве собственника или иного законного владельца объекта культурного наследия: на дату выдачи настоящего задания охранный обязательство не утверждалось

Дата	-
Номер	-
Орган охраны объектов культурного наследия, выдавший документ	-

5. Реквизиты документов об утверждении границы территории объекта культурного наследия, включенного в реестр, или выявленного объекта культурного наследия:

Приказ комитета по культуре Ленинградской области от 20.12.2018 № 01-03/18-519

6. Реквизиты документов об утверждении предмета охраны объекта культурного наследия, включенного в реестр, или выявленного объекта культурного наследия, описание предмета охраны:

Приказ комитета по культуре Ленинградской области от 20.12.2018 № 01-03/18-519

7. Реквизиты документов о согласовании органом охраны объектов культурного наследия ранее выполненной проектной документации на проведение работ по сохранению объекта культурного наследия, возможность ее использования при проведении работ по сохранению объекта культурного наследия:

Проектная документация на проведение работ по сохранению объекта культурного наследия регионального значения «Дом, где в 1917 г. работал Выборгский комитет РСДРП(б)» ранее не разрабатывалась

8. Состав и содержание проектной документации на проведение работ по сохранению объекта культурного наследия:

Раздел 1. Предварительные работы:	
1.1. Ознакомление с объектом в натуре, документацией по объекту, составление акта технического состояния и определение процента утрат, составление акта определения влияния предполагаемых к проведению видов работ на конструктивные и другие характеристики надежности и безопасности объекта культурного наследия; предварительное инженерное заключение, составление плана работ; разработка проекта первоочередных противоаварийных и консервационных мероприятий (при необходимости), на основании отчета о техническом состоянии (акта технического состояния) объекта культурного наследия или предварительного инженерного заключения, включающего: <ul style="list-style-type: none"> - пояснительную записку; - рабочую документацию; - объектную и локальные сметы. 	
1.2. Документально-протокольная фотофиксация;	
1.3. Исходно-разрешительная документация.	
Раздел 2. Комплексные научные исследования:	
1. Этап до начала производства работ	2. Этап в процессе производства работ
2.1.1. Историко-архивные и библиографические исследования:	
2.1.1.1. Историко-архивные и библиографические исследования;	
2.1.1.2. Составление исторической	

справки на основе опубликованных материалов.

2.1.2. Архитектурно-археологические обмеры:

2.1.2.1. Архитектурный обмер объекта (в целом);

2.1.2.2. Архитектурный обмер отдельных частей объекта в объеме, необходимом для разработки проектной документации;

2.1.2.3. Фотофиксация.

2.1.3. Инженерные изыскания:

2.1.3.1. Инженерно-техническое обследование объекта (стены, несущие и ограждающие конструкции, перекрытия, конструкции крыши, фундаменты, архитектурно-конструктивные элементы и т.д.) в объеме, необходимом для разработки проектной документации, на основе визуального осмотра и материалов предыдущих исследований в архивах;

2.1.3.2. Установка маяков и вертикальных марок на фасаде (при необходимости);

2.1.3.3. Обследование технического состояния оснований и фундаментов в шурфах в объеме, необходимом для разработки проектной документации;

2.1.3.4. Фотофиксация и графическая фиксация по зондажам;

2.1.3.5. Составление картограмм и фотофиксация дефектов;

2.1.3.6. Инженерно-геодезические, инженерно-геологические, инженерно-экологические, инженерно-гидрометеорологические, геофизические изыскания в объеме, необходимом для разработки проектной документации;

2.1.3.7. Разработка программы геотехнического мониторинга (при необходимости);

2.1.3.8. Составление отчета по результатам инженерных изысканий с выдачей заключения и рекомендаций по проведению работ по сохранению памятника.

2.1.4. Технологическое обследование состояния строительных и отделочных материалов:

2.1.4.1. Натурное обследование состояния строительных и отделочных материалов (кирпич, известняк, гранит, древесина, металл, шовный раствор, штукатурка и т.д.) в объеме, необходимом для разработки проектной документации;

2.1.4.2. Отбор образцов строительных и отделочных материалов;

2.1.4.3. Лабораторные исследования строительных и отделочных материалов (петрографические, стратиграфические, микологические анализы, химический анализ

водорастворимых солей) (при необходимости); 2.1.4.4. Составление отчета об обследовании состояния материалов. Разработка технологий производства работ по сохранению памятника.	
Раздел 3. Проект реставрации и приспособления (с указанием о необходимости разработки вариантов, в том числе на конкурсной основе):	
1. Эскизный проект (архитектурные и конструктивные решения проекта):	2. Проект (проектная документация)
3.1.1. Архитектурные решения; 3.1.2. Конструктивные и объемно-планировочные решения; 3.1.3. Составление чертежей, пояснительной записки с обоснованием проектных решений.	3.2.1. Пояснительная записка; 3.2.2. Архитектурные решения; 3.2.3. Конструктивные решения; 3.2.4. Проект организации проведения работ по сохранению объекта; 3.2.5. Перечень мероприятий по охране окружающей среды; 3.2.6. Перечень мероприятий по обеспечению доступа инвалидов и малоподвижных групп населения к объекту культурного наследия; 3.2.7. Перечень мероприятий по гражданской обороне, мероприятий по предупреждению чрезвычайных ситуаций природного и техногенного характера; 3.2.8. Проект инженерного оборудования объекта (инженерное оборудование, сети инженерно-технического обеспечения, инженерно-технические мероприятия, технологические решения).
Раздел 4. Рабочая проектно-сметная документация:	
1. Этап до начала производства работ	2. Этап в процессе производства работ
4.1.1. Рабочий проект ремонтно-реставрационных работ; 4.1.2. Технологии проведения работ по сохранению на объекте культурного наследия; 4.1.3. Отдельные архитектурные детали; 4.1.4. Чертежи общего вида конструкций; 4.1.5. Чертежи изделий (план, фасад, разрез); 4.1.6. Маркировочные чертежи и шаблоны; 4.1.7. Чертежи деталей и узлов конструкций; 4.1.8. Чертежи на изготовление реставрационных строительных изделий и конструкций индивидуального изготовления (при необходимости); 4.1.9. Спецификации на материалы и изделия; 4.1.10. Ведомости и сводные ведомости потребности в материалах. Документация разрабатывается в соответствии с ГОСТ 21.501-2011 Система проектной документации для строительства (СПДС). Правила выполнения рабочей документации архитектурных и конструктивных решений	4.2.1. Уточнение проектных решений по результатам раскрытий в процессе производства ремонтно-реставрационных работ.
Раздел 5. Научно-реставрационный отчет:	

Представить после завершения производства работ на объекте культурного наследия. Отчетная документация оформляется и утверждается в соответствии с приказом Министерства культуры Российской Федерации от 25.06.2015 № 1840 «Об утверждении состава и порядка утверждения отчетной документации о выполнении работ по сохранению объекта культурного наследия, включенного в единый государственный реестр объектов культурного наследия (памятников истории и культуры) народов Российской Федерации, или выявленного объекта культурного наследия, порядка приемки работ по сохранению объекта культурного наследия и подготовки акта приемки выполненных работ по сохранению объекта культурного наследия, включенного в единый государственный реестр объектов культурного наследия (памятников истории и культуры) народов Российской Федерации, или выявленного объекта культурного наследия и его формы»

9. Порядок и условия согласования проектной документации на проведение работ по сохранению объекта культурного наследия:

Согласование проектной документации осуществляется в соответствии с административным регламентом предоставления на территории Ленинградской области государственной услуги «Согласование проектной документации на проведение работ по сохранению объекта культурного наследия», утвержденным приказом комитета по культуре Ленинградской области от 27.01.2020 № 01-03/20-17 (далее – Административный регламент).

Для согласования проектной документации в комитет по сохранению культурного наследия Ленинградской области предоставляется:

- заявление о предоставлении государственной услуги по форме согласно приложениям 3,4 к Административному регламенту, подписанное руководителем юридического лица, физическим лицом, либо их уполномоченными представителями;
- документ, удостоверяющий личность заявителя;
- документы, удостоверяющие личность гражданина Российской Федерации, в том числе военнослужащих, а также документы, удостоверяющие личность иностранного гражданина, лица без гражданства, включая вид на жительство и удостоверение беженца (для физического лица);
- документ, подтверждающий полномочия лица, подписавшего заявление выписка из приказа о назначении на должность либо доверенность на право подписи (для юридического лица);
- заключение государственной историко-культурной экспертизы проектной документации, содержащей вывод о соответствии проектной документации на проведение работ по сохранению объекта культурного наследия требованиям государственной охраны объектов культурного наследия, на электронном носителе в формате переносимого документа (PDF);
- проектная документация на проведение работ по сохранению объекта культурного наследия, подлинник, в прошитом и пронумерованном виде в 2 (двух) экземплярах на бумажном носителе и электронном носителе в формате переносимого документа (PDF);
- представитель заявителя из числа уполномоченных лиц дополнительно представляет документ, удостоверяющий личность и один из документов, оформленных в соответствии с действующим законодательством, подтверждающих наличие у представителя права действовать от лица заявителя, и определяющих условия и границы реализации права представителя на получение государственной услуги.

В случае если затрагиваются конструктивные и другие характеристики надежности и безопасности объекта культурного наследия проектная документация (в т.ч. проект первоочередных противоаварийных и консервационных мероприятий) подлежит государственной экспертизе. Предоставляется копия положительного заключения государственной экспертизы проектной документации по сохранению объекта культурного наследия, заверенная в установленном порядке.

10. Требования по научному руководству, авторскому и техническому надзору:

На все время работ по сохранению объекта культурного наследия по представлению проектной организации, осуществляющей разработку проектной документации, по согласованию с органом государственной охраны культурного наследия назначается научный руководитель работ из числа высококвалифицированных и аттестованных специалистов. Научное руководство, авторский и технический надзор могут осуществляться руководителем авторского коллектива.

Привлечение для консультаций высококвалифицированных специалистов

и ученых – при необходимости.

11. Дополнительные требования и условия:

1. В случае если затрагиваются конструктивные и другие характеристики надежности и безопасности объекта культурного наследия проектная документация выполняется в соответствии с требованиями постановления Правительства Российской Федерации от 16 февраля 2008 года № 87 «О составе разделов проектной документации и требованиях к их содержанию» (письмо Минкультуры России от 24 марта 2015 года № 90-01-39-П).

2. В случае принятия научным руководителем решения о внесении принципиальных изменений (корректировки) в проектные решения, то данные предложения направляются научным руководителем в адрес соответствующего органа охраны объектов культурного наследия и заказчика на согласование. В случае если затрагиваются конструктивные и другие характеристики надежности и безопасности объекта культурного наследия проектная документация подлежит экспертизе.

3. Запрещается вынесение инженерного оборудования и сетей на фасады здания.

4. Работы по сохранению объекта культурного наследия проводятся физическими лицами, аттестованными федеральным органом охраны объектов культурного наследия в установленном им порядке, состоящими в трудовых отношениях с юридическими лицами или индивидуальными предпринимателями, имеющими лицензию на осуществление деятельности по сохранению объектов культурного наследия (памятников истории и культуры) народов Российской Федерации, а также физическими лицами, аттестованными федеральным органом охраны объектов культурного наследия в установленном им порядке, являющимися индивидуальными предпринимателями, имеющими лицензию на осуществление деятельности по сохранению объектов культурного наследия (памятников истории и культуры) народов Российской Федерации.

5. Получение разрешения на проведение научно-исследовательских и изыскательских работ (шурфы, зондажи) на объекте культурного наследия осуществляется в соответствии с административным регламентом предоставления на территории Ленинградской области государственной услуги «Выдача разрешений на проведение работ по сохранению объектов культурного наследия регионального значения или выявленных объектов культурного наследия», утвержденным приказом комитета по культуре Ленинградской области от 27.01.2020 № 01-03/20-18.

6. В ходе разработки проектной документации, при необходимости, уточнить предмет охраны объекта культурного наследия и включить его в состав пояснительной записки.

7. Научно-проектная документация по сохранению объекта культурного наследия оформляется в соответствии с распоряжением комитета по культуре Ленинградской области от 01.02.2019 № 01-04/19-31.

Задание подготовлено:

Главный специалист отдела по осуществлению полномочий Ленинградской области в сфере объектов культурного наследия

(должность, наименование
органа охраны объектов
культурного наследия)


(Подпись)

М.Е. Ринус
(Ф.И.О. полностью)

2.2. Технический паспорт на здание от 20.03.2006 г.

Ленинградская область код 47
Филиал ГУ «ЛЕНОБЛИНВЕНТАРИЗАЦИЯ»
Выборгское БТИ
код муниципального образования - _____

ТЕХНИЧЕСКИЙ ПАСПОРТ

на жилой дом с подвалом код _____
назначение _____
использование _____

Приведенный в настоящем документе
НЕ ВЛИЯЕТСЯ
состояние по фактическому состоянию

адрес объекта п.Петровский
или г. Выборг, Выборгский район
местоположение ул.Петровская
дом № 2 / 28

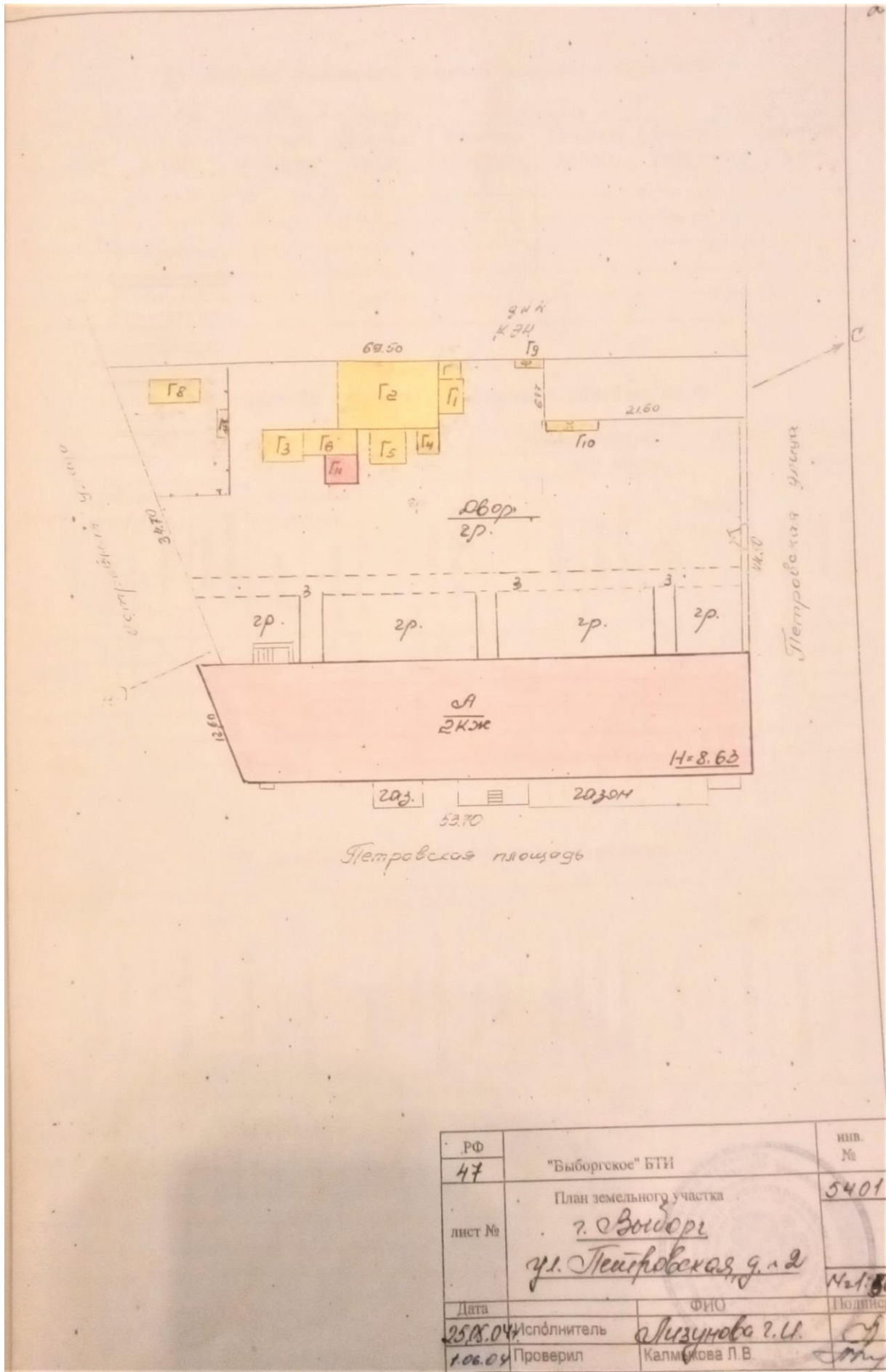
Составлен по состоянию на 25 мая 2004г.

Реестровый номер 33-1-1
Кадастровый номер _____
Инвентарный номер 5401

Год ввода в эксплуатацию _____

20 03 06
СЗ

Форма технического паспорта
утверждена приказом начальника
управления «Леноблинвентаризация»
от 15.07.2002 г. № 27



РФ	"Выборгское" БТИ	инв. №
47		5401
лист №	План земельного участка г. Выборг ул. Петровская, д. 2	№ 1/80
Дата	Ф.И.О.	Подпись
25.08.04	Исполнитель Лизунова Г.И.	Л.И.
1.06.04	Проверил Калмыкова П.В.	П.В.

X. Экспликация к поэтажному плану дома (здания)

Литера	Этаж	Номер помещения, квартиры	Номер по плану	Назначение частей помещения	Формула подсчета площадей по внутреннему обмеру	Общая площадь, кв.м	в том числе			Высота помещения по внутр. обмеру, м	Самовол. переоборудов. площадь, кв.м	Примечание
							площадь, кв.м	из нее				
								жилая (основная), кв.м	подсобная (вспомогательная), кв.м			
1	2	3	4	5	6	7	8	9	10	11	12	13
A	1	1	1	коридор	$5,05*1,77-0,42*1,50$	9,1	9,1		9,1	2,26		
			2	шкаф	$0,37*1,50$	0,6	0,6		0,6	3,88		
			3	комната	$5,60*4,20$	23,5	23,5	23,5		3,88		
			4	шкаф	$1,77*0,5$	0,9	0,9		0,9	3,88		
			5	комната	$2,50*4,23$	10,6	10,6	10,6		3,88		
			6	кухня	$1,82*3,00$	5,5	5,5		5,5	3,88		
			7	туалет	$1,87*1,00$	1,9	1,9		1,9	3,88		
			8	ванная	$1,70*1,75$	3,0	3,0		3,0	3,88		
			9	коридор	$2,20*1,01$	2,2	2,2		2,2	3,88		
					Итого по кварт	57,3	57,3	34,1	23,2			
	1	2	1	коридор	$1,97*2,65+0,82*0,80+2,47*1,98-1,22*0,56$	10,1	10,1		10,1	3,88		
			2	комната	$3,85*5,55$	21,4	21,4	21,4				
			3	комната	$4,05*3,90$	15,8	15,8	15,8				
			4	ванная	$1,98*1,47$	2,9	2,9		2,9			
			5	шкаф	$1,12*0,56$	0,6	0,6		0,6			
			6	комната	$4,15*4,05$	16,8	16,8	16,8				
			7	кухня	$2,63*3,05$	8,0	8,0		8,0			
			8	туалет	$1,00*1,35$	1,4	1,4		1,4			
			9	коридор	$1,00*1,30$	1,3	1,3		1,3			
					Итого по кварт	78,3	78,3	54,0	24,3			
	1	5-а	1	коридор	$3,20*1,98+0,90*1,00-0,55*0,60+(0,60*1,10/2)$	7,2	7,2		7,2	3,88		
			2	комната	$3,95*2,53$	10,0	10,0	10,0				
			3	комната	$3,90*4,45$	17,4	17,4	17,4				
			4	ванная	$2,00*1,52$	3,0	3,0		3,0			
			5	кухня	$2,90*4,16$	12,1	12,1		12,1			
					Итого по кварт	49,7	49,7	27,4	22,3			
	1	5	1	коридор	$1,05*2,80-(0,60*1,10/2)$	2,6	2,6		2,6	3,88		
			2	кладовая	$1,05*1,40$	1,5	1,5		1,5			
			3	комната	$2,32*3,03$	7,0	7,0	7,0				
			4	кухня	$1,58*2,30$	3,6	3,6		3,6			
			5	ванная	$0,80*1,50+1,32*1,00$	2,5	2,5		2,5			

Литера	Этаж	Номер помещения, квартиры	Номер по плану	Назначение частей помещения	Формула подсчета площадей по внутреннему обмеру	Общая площадь, кв.м	в том числе			Высота помещения по внутр. обмеру, м	Самовол. переоборудов. площадь, кв.м	Примечание
							площадь, кв.м	из нее				
								жилая (основная), кв.м	подсобная (вспомогательная), кв.м			
1					Итого по кварт	17,2	17,2	7,0	10,2			
	1	6	1	коридор	$5,25*1,95-0,60*0,63+1,50*0,53$	10,7	10,7		10,7	3,88		
			2	комната	$4,05*2,55$	10,3	10,3	10,3				
			3	комната	$4,38*4,03$	17,7	17,7	17,7				
			4	ванная	$1,41*1,95$	2,7	2,7		2,7			
			5	шкаф	$1,40*0,40$	0,6	0,6		0,6			
			6	комната	$4,10*4,12$	16,9	16,9	16,9				
			7	ванная/кух.	$2,62*3,15$	8,3	8,3		8,3			
			8	туалет	$1,55*0,95$	1,5	1,5		1,5			
			9	коридор	$1,20*0,93$	1,1	1,1		1,1			
					Итого по кварт	69,8	69,8	44,9	24,9			
	1	9	1	коридор	$2,60*2,00+0,82*1,10+2,56*1,76-0,50*1,26$	10,0	10,0		10,0	3,88		
			2	комната	$5,55*3,86$	21,4	21,4	21,4				
			3	комната	$4,12*4,16$	17,1	17,1	17,1				
			4	ванная	$1,50*1,78$	2,7	2,7		2,7			
			5	шкаф	$0,40*1,10$	0,4	0,4		0,4			
			6	комната	$4,12*4,12$	17,0	17,0	17,0				
			7	кухня	$3,12*2,62$	8,2	8,2		8,2			
			8	туалет	$1,50*0,93$	1,4	1,4		1,4			
			9	коридор	$1,07*0,97$	1,0	1,0		1,0			
					Итого по кварт	79,2	79,2	55,5	23,7			
	1	10	1	коридор	$6,4*1,35+0,15*2,92$	9,1	9,1		9,1	3,88		
			2	комната	$2,92*4,50$	13,1	13,1	13,1				
			3	комната	$(4,70+2,90)/2*4,65$	17,7	17,7	17,7				
			4	кладовая	$(1,95+1,45)/2*1,33$	2,3	2,3		2,3			
			5	комната	$(5,94+4,35)/2*4,15$	21,4	21,4	21,4				
			6	шкаф	$0,60*1,10$	0,7	0,7		0,7			
			7	шкаф	$0,60*1,10$	0,7	0,7		0,7			
			8	кухня	$4,43*1,90-0,29*0,97$	8,1	8,1		8,1			
			9	туалет	$1,72*1,00$	1,7	1,7		1,7			
			10	ванная	$1,65*1,75+0,91*0,96$	3,8	3,8		3,8			
			11	коридор	$2,16*1,10$	2,4	2,4		2,4			
					Итого по кварт	81,0	81,0	52,2	28,8			
					Итого по 1 этажу	432,5	432,5	275,1	157,4			

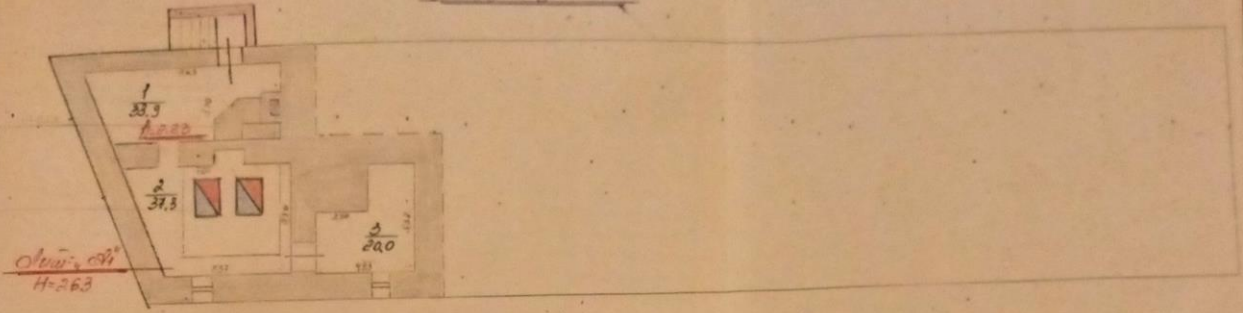
Литера	Этаж	Номер помещения, квартиры	Номер по плану	Назначение частей помещения	Формула подсчета площадей по внутреннему обмеру	Общая площадь, кв.м	в том числе			Высота помещения по внутр. обмеру, м	Самовол. переоборудов. площадь, кв.м	Примечание
							площадь, кв.м	из нее				
								жилая (основная), кв.м	подсобная (вспомогательная), кв.м			
1	2	3	4	5	6	7	8	9	10	11	12	13
	2	3	1	коридор	5,00*1,90-0,53*1,60	8,7	8,7		8,7	3,95		
			2	комната	5,55*4,10	22,8	22,8	22,8		3,88		
			3	шкаф	0,43*1,50	0,6	0,6		0,6	3,88		
			4	шкаф	0,43*1,90	0,8	0,8		0,8	3,88		
			5	комната	2,47*4,30	10,6	10,6	10,6		3,88		
			6	кухня	2,90*1,84	5,3	5,3		5,3	3,88		
			7	туалет	1,84*0,91	1,7	1,7		1,7	3,88		
			8	ванная	1,83*1,78	3,3	3,3		3,3	3,88		
			9	коридор	2,32*0,99	2,3	2,3		2,3	3,88		
					Итого по кварт	56,1	56,1	33,4	22,7			
	2	4	1	коридор	2,15*2,60+0,67*1,13+2,68*1,98-0,68*1,30	10,8	10,8		10,8	3,88		
			2	комната	4,55*3,96	21,1	21,1	21,1				
			3	комната	4,35*3,97	17,3	17,3	17,3				
			4	ванная	1,50*2,00	3,0	3,0		3,0			
			5	шкаф	0,58*1,20	0,7	0,7		0,7			
			6	комната	4,42*4,20	18,6	18,6	18,6				
			7	кухня	3,05*3,26	9,9	9,9		9,9			
			8	туалет	1,45*0,94	1,4	1,4		1,4			
			9	коридор	1,40*0,94	1,3	1,3		1,3			
					Итого по кварт	84,1	84,1	57,0	27,1			
	2	7	1	коридор	5,97*2,00-1,40*0,55-0,70*0,75	10,6	10,6		10,6	3,88		
			2	комната	5,42*3,87	21,0	21,0	21,0				
			3	комната	4,55*3,96	18,0	18,0	18,0				
			4	ванная	1,44*1,93	2,8	2,8		2,8			
			5	комната	2,90*4,10	11,9	11,9	11,9				
			6	кухня	3,12*4,32	13,5	13,5		13,5			
			7	кладовая	1,57*1,00	1,6	1,6		1,6			
			8	коридор	1,12*1,00	1,1	1,1		1,1			
			9	туалет	1,43*1,00	1,4	1,4		1,4			
					Итого по кварт	81,9	81,9	50,9	31,0			
	2	8	1	коридор	5,40*1,95-0,56*1,50-0,55*0,70	9,3	9,3		9,3	3,88		
			2	комната	2,48*4,03	10,0	10,0	10,0				
			3	комната	4,30*4,10	17,6	17,6	17,6				
			4	ванная	1,95*1,45	2,8	2,8		2,8			

Литера	Этаж	Номер помещения, квартиры	Номер по плану	Назначение частей помещения	Формула подсчета площадей по внутреннему обмеру	Общая площадь, кв.м	в том числе		Высота помещения по внутр. обмеру, м	Самовол. переоборудов. площадь, кв.м	Примечание	
							площадь, кв.м	из нее				
								жилая (основная), кв.м				подсобная (вспомогательная), кв.м
1	2	3	4	5	6	7	8	9	10	11	12	13
			5	шкаф	1,40*0,46	0,6	0,6		0,6			
			6	комната	4,40*4,17	18,3	18,3	18,3				
			7	кухня	2,65*3,20	8,5	8,5		8,5			
			8	коридор	1,05*0,87	0,9	0,9		0,9			
			9	туалет	1,62*0,95	1,5	1,5		1,5			
				Итого по кварт		69,5	69,5	45,9	23,6			
	2	11	1	коридор	2,00*2,60+0,70*1,00+1,45*1,85+1,25*1,25	10,1	10,1		10,1	3,88		
			2	комната	5,50*4,00	22,0	22,0	22,0				
			3	комната	4,30*4,10	17,6	17,6	17,6				
			4	ванная	1,45*1,85	2,7	2,7		2,7			
			5	шкаф	1,10*0,45	0,5	0,5		0,5			
			6	комната	4,30*4,20	18,1	18,1	18,1				
			7	кухня	2,55*3,30	8,4	8,4		8,4			
			8	коридор	0,87*0,98	0,9	0,9		0,9			
			9	туалет	1,50*0,90	1,4	1,4		1,4			
				Итого по кварт		81,7	81,7	57,7	24,0			
	2	12	1	коридор	6,45*1,26+3,10*0,18	8,7	8,7		8,7	3,88		
			2	комната	4,50*3,05	13,7	13,7	13,7				
			3	комната	(4,60+2,78)/2*4,65	17,2	17,2	17,2				
			4	кладовая	(1,90+1,45)/2*1,30	2,2	2,2		2,2			
			5	комната	(5,75+4,40)/2*4,30	21,8	21,8	21,8				
			6	кухня	4,23*1,95-1,03*0,34	7,9	7,9		7,9			
			7	шкаф	0,42*1,10	0,5	0,5		0,5			
			8	шкаф	0,42*1,00	0,4	0,4		0,4			
			9	туалет	1,45*0,90	1,3	1,3		1,3			
			10	ванная	2,46*1,75-1,02*0,20-0,74*0,42	3,8	3,8		3,8			
			11	коридор	2,35*1,10	2,6	2,6		2,6			
				Итого по кварт		80,1	80,1	52,7	27,4			
				Итого по 2 этажу		453,4	453,4	297,6	155,8			
				ВСЕГО		885,9	885,9	572,7	313,2			
A	1	2		общего пользования								
			1	тамбур	1,00*2,50	2,5				3,88		
			2	лестница	2,50*5,47	13,7						

Литера	Этаж	Номер помещения, квартиры	Номер по плану	Назначение частей помещения	Формула подсчета площадей по внутреннему обмеру	Общая площадь, кв.м	в том числе			Высота помещения по внутр. обмеру, м	Самовол. переоборудов. площадь, кв.м	Примечание
							площадь, кв.м	из нее				
								жилая (основная), кв.м	подсобная (вспомогательная), кв.м			
1	2	3	4	5	6	7	8	9	10	11	12	13
					Итого по этажу	16,2						
			3	лестница	2,50*6,65	16,6				3,95		
					Итого по этажу	16,6						
					Итого по подъезду	32,8						
A	1	3		общего пользования								
			1	тамбур	0,92*2,50	2,3				3,88		
			2	лестница	5,47*2,50+0,55*1,5 1+2,63*1,93	19,6						
					Итого по этажу	21,9						
			3	лестница	2,47*6,67	16,5				3,95		
					Итого по этажу	16,5						
					Итого по подъезду	38,4						
A	1	4		общего пользования								
			1	тамбур	0,95*2,50	2,4				3,88		
			2	лестница	5,67*2,50	14,2						
					Итого по этажу	16,6						
			3	лестница	6,78*2,50	17,0				3,95		
					Итого по этажу	17,0						
					Итого по подъезду	33,6						
				Итого	S лест.клеток	104,8						
				ВСЕГО	по зданию с лест.клетками	990,7	990,7					
A1	под	1		общего пользования						2,23		
			1	помещение	(9,63+8,20)/2*3,80	33,9	33,9	33,9		2,32		
			2	котельная	(7,85+5,97)/2*5,40	37,3	37,3	37,3				
			3	помещение	3,05*4,83+2,33*2,2 7	20,0	20,0	20,0				
				Итого	прочее	91,2	91,2	91,2				
				ВСЕГО		91,2	91,2	91,2				
				В том числе по назначению	прочее	91,2	91,2	91,2				

№	История здания	№	История здания, сведения по плану	Средняя частота колебаний	Время появления колебаний по наблюдениям	в том числе				Высота колебаний по плану, см	Средняя переборка, мм, см	Примечание
						7	8	9	10			
1												
2												
3												
4												
5												
6												
7												
8												
9												
10												
11												
12												
13												
14												
15												
16												
17												
18												
19												
20												
21												
22												
23												
24												
25												
26												
27												
28												
29												
30												
31												
32												
33												
34												
35												
36												
37												
38												
39												
40												
41												
42												
43												
44												
45												
46												
47												
48												
49												
50												

План подвала



Лит. А
Н-263

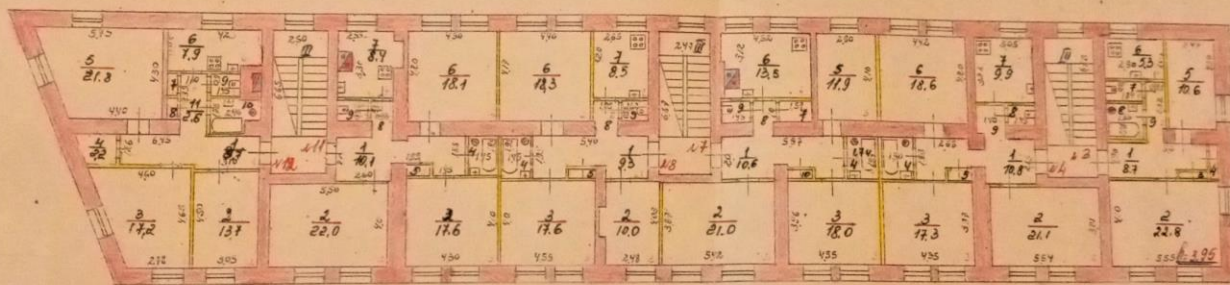
План 1 этажа



Лит. А
Н-263

РД	"Взломские" 614	№
47		5401
лист №	Поступил в план № 2	№ 1-200
	ул. Пестеревская, 2	
дата	исполнитель	Кальманов П. В.
8.05.04	Проверил	
40604		

План II этажа



РФ	"Высокоское" БТИ	инв. №
47	Постановка план. бума	0401
лист №	г. Владимир ул. Лейбовская, 2	№ 1/200
дата	инженер	инженер
25.08.04	Калимова Л.В.	М
106.04	Проверил	М

Копии документов, представленные Комитетом по сохранению культурного наследия Ленинградской области

3.1. Приказ Комитета по культуре Ленинградской области № 01-03/18-519 от 20.12.2018 г. «Об установлении границ территории и предмета охраны объекта культурного наследия регионального значения «Дом, где в 1917 г. работал Выборгский комитет РСДРП (б) по адресу: Ленинградская область, Выборгский муниципальный район, г. Выборг, пл. Петровская, д. 2».



АДМИНИСТРАЦИЯ ЛЕНИНГРАДСКОЙ ОБЛАСТИ
КОМИТЕТ ПО КУЛЬТУРЕ ЛЕНИНГРАДСКОЙ ОБЛАСТИ

ПРИКАЗ

«20» декабря 2018 г.

№ 01-03/18-519
Санкт-Петербург

Об установлении границ территории и предмета охраны объекта культурного наследия регионального значения «Дом, где в 1917 г. работал Выборгский комитет РСДРП(б)» по адресу: Ленинградская область, Выборгский муниципальный район, г. Выборг, пл. Петровская, д. 2

В соответствии со ст. ст. 3.1, 9.2, 20, 33 Федерального закона от 25 июня 2002 года № 73-ФЗ «Об объектах культурного наследия (памятниках истории и культуры) народов Российской Федерации», ст. 4 областного закона от 25 декабря 2015 года № 140-оз «О государственной охране, сохранении, использовании и популяризации объектов культурного наследия (памятников истории и культуры) народов Российской Федерации, расположенных на территории Ленинградской области», п. 2.2.2. Положения о комитете по культуре Ленинградской области, утвержденного постановлением Правительства Ленинградской области от 24 октября 2017 года № 431, приказываю:

1. Установить границы территории объекта культурного наследия регионального значения «Дом, где в 1917 г. работал Выборгский комитет РСДРП(б)» по адресу: Ленинградская область, Выборгский муниципальный район, г. Выборг, пл. Петровская, д. 2 (далее - Памятник), принятого на государственную охрану решением Леноблисполкома от 04 сентября 1959 года № 20-5, согласно приложению 1 к настоящему приказу.

2. Установить предмет охраны Памятника согласно приложению 2 к настоящему приказу.

3. Отделу по осуществлению полномочий Ленинградской области в сфере объектов культурного наследия департамента государственной охраны, сохранения и использования объектов культурного наследия комитета по культуре Ленинградской области обеспечить:

- внесение соответствующих сведений в Единый государственный реестр объектов культурного наследия (памятников истории и культуры) народов Российской Федерации;

- копию настоящего приказа направить в сроки, установленные действующим законодательством, в федеральный орган исполнительной власти, уполномоченный

Правительством Российской Федерации на осуществление государственного кадастрового учета, государственной регистрации прав, ведение Единого государственного реестра недвижимости и предоставление сведений, содержащихся в Едином государственном реестре недвижимости, его территориальные органы.

4. Отделу взаимодействия с муниципальными образованиями, информатизации и организационной работы комитета по культуре Ленинградской области обеспечить размещение настоящего приказа на сайте комитета по культуре Ленинградской области в информационно-телекоммуникационной сети «Интернет».

5. Контроль за исполнением настоящего приказа возложить на заместителя начальника департамента государственной охраны, сохранения и использования объектов культурного наследия комитета по культуре Ленинградской области.

6. Настоящий приказ вступает в силу со дня его официального опубликования.

Председатель комитета

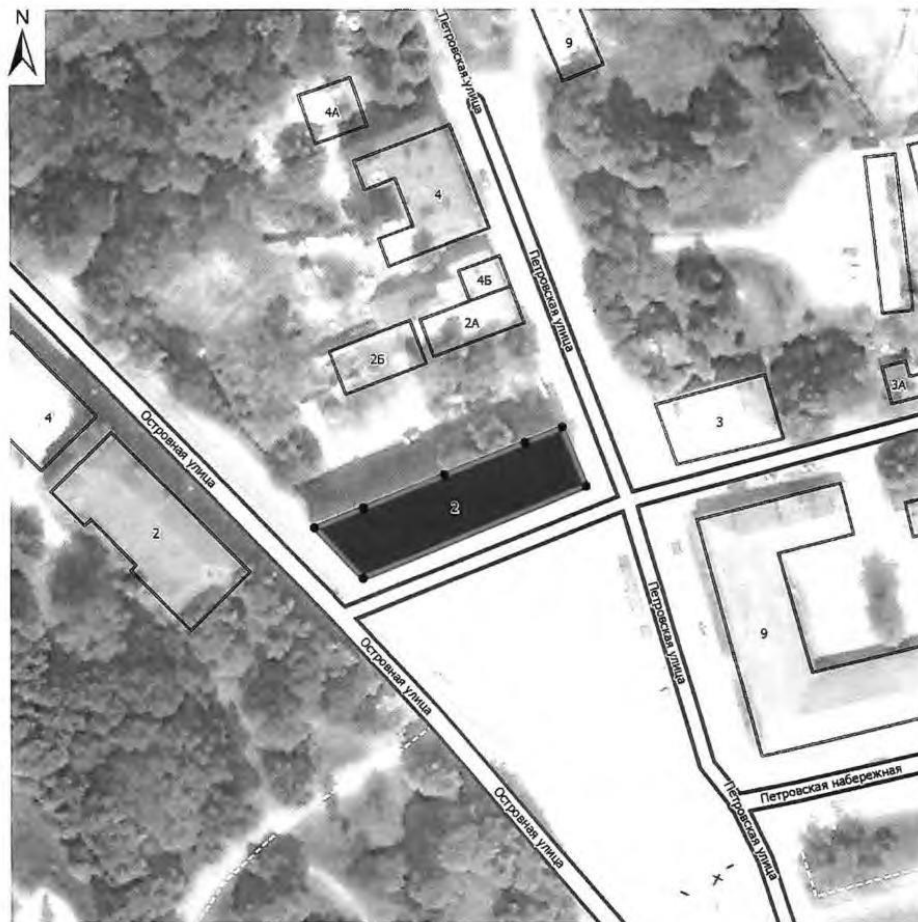


Е.В. Чайковский

Приложение 1
к приказу комитета по культуре
Ленинградской области
от «20» декабря 2018 г.
№ 01-03/18-519

**Границы территории объекта культурного наследия регионального значения
«Дом, где в 1917 г. работал Выборский комитет РСДРП(б)» по адресу:
Ленинградская область, Выборгский муниципальный район, г. Выборг,
пл. Петровская, д. 2**

Карта (схема) границ территории объекта культурного наследия

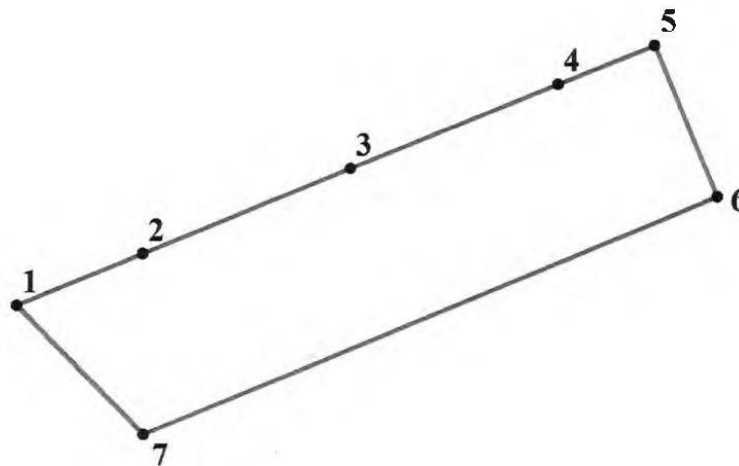


УСЛОВНЫЕ ОБОЗНАЧЕНИЯ

- граница территории объекта культурного наследия регионального значения
- объект культурного наследия регионального значения

МАСШТАБ 1:1000
0 5 10 20 30 40 м

Перечень координат поворотных (характерных) точек границ территории
объекта культурного наследия



Обозначение (номер) характерной точки	Долгота (X)	Широта (Y)
1	523361,97	1292344,19
2	523366,29	1292354,92
3	523373,43	1292372,71
4	523380,53	1292390,40
5	523383,83	1292398,60
6	523370,95	1292403,85
7	523350,87	1292354,86

Определение географических координат характерных точек границы территории объекта культурного наследия выполнено в местной системе координат МСК-47 зона 1

**Режим использования территории объекта культурного наследия
регионального значения «Дом, где в 1917 г. работал Выборский комитет
РСДРП(б)» по адресу: Ленинградская область, Выборгский муниципальный
район, г. Выборг, пл. Петровская, д. 2**

На территории Памятника разрешается:


- ведение хозяйственной деятельности, не противоречащей требованиям обеспечения сохранности объекта культурного наследия и позволяющей обеспечить функционирование объекта культурного наследия в современных условиях;
- сохранение и восстановление (регенерация) историко-градостроительной и природной среды объекта культурного наследия (восстановление, воссоздание, восполнение частично или полностью утраченных элементов и характеристик историко-градостроительной и природной среды территории);
- сохранение исторических элементов планировочной структуры территории;
- сохранение исторических элементов природного и культурного ландшафта;
- реконструкция, ремонт инженерных коммуникаций, благоустройство, озеленение, установка малых архитектурных форм, иная хозяйственная деятельность (по согласованию с региональным органом охраны объектов культурного наследия), не противоречащая требованиям обеспечения сохранности объекта культурного наследия и позволяющая обеспечить функционирование объекта культурного наследия в современных условиях, обеспечивающая недопущение ухудшения состояния территории объекта культурного наследия. Применение при благоустройстве и оборудовании территории традиционных материалов: (дерево, камень, кирпич) в покрытиях, малых архитектурных формах, исключая контрастные сочетания и яркую цветовую гамму.

На территории Памятника запрещается:

- строительство объектов капитального строительства и увеличение объемно-пространственных характеристик существующих на территории объекта культурного наследия объектов капитального строительства;
- проведение земляных, строительных, мелиоративных работ и иных работ, за исключением работ по сохранению объекта культурного наследия или его отдельных элементов, сохранению историко-градостроительной или природной среды объекта культурного наследия;
- установка рекламных конструкций, распространение наружной рекламы;
- установка на фасадах, крыше объекта культурного наследия кондиционеров, телеантенн, тарелок спутниковой связи, а также других средств технического обеспечения;
- прокладка наземных и воздушных инженерных коммуникаций, кроме временных, необходимых для проведения работ по сохранению;
- осуществление любых видов деятельности, ухудшающих экологические условия и гидрологический режим на территории объекта культурного наследия, создающих вибрационные нагрузки динамическим воздействием на грунты в зоне их взаимодействия с объектами культурного наследия.

Предмет охраны
объекта культурного наследия регионального значения
«Дом, где в 1917 г. работал Выборский комитет РСДРП(б)» по адресу:
Ленинградская область, Выборгский муниципальный район, г. Выборг,
пл. Петровская, д. 2

№ п/п	Виды предметов охраны	Элементы предметов охраны	Фотофиксация
1	2	3	
1	Градостроительные характеристики:	<p>Местоположение.</p> <p>Композиционная роль объекта в застройке территории и в структуре окружающего природного и культурного ландшафта.</p> <p>Сохранившиеся исторические габариты и объемно-пространственная структура.</p> <p>Секторы и направления видовых раскрытий, исторически сложившийся масштаб окружающей застройки.</p>	
2	Архитектурные и конструктивные характеристики:	<p>Объемно-планировочная структура и архитектурное решение объекта: высотные отметки, конфигурация кровли (вальмовая), габариты и конфигурация плана помещений, первоначальные входы, лестничные клетки (местоположение, конструкция) и ограждения лестниц, стены, крыльца.</p> <p>Габариты помещений в пределах капитальных стен, историческое расположение оконных, дверных проемов, исторический рисунок расстекловки оконных заполнений.</p> <p>Элементы композиционного и архитектурного решения фасадов здания, первоначальные материалы фасадных покрытий: обработка фасада в уровне 1-го</p>	

	<p>этажа дощатым рустом, в уровне второго этажа разделение парных окон плоскими лопатками; круглые чердачные окна по фризу здания, над окнами дома;</p> <p>аттиком в центре над главным входом в здание,</p> <p>крыльцо с кирпичным парапетом и столбиками.</p>	
--	---	---

Предмет охраны может быть уточнен при проведении дополнительных научных исследований.

Протоколы заседаний экспертной комиссии

ПРОТОКОЛ № 1

организационного заседания экспертной комиссии по проведению государственной историко-культурной экспертизы проектной документации на проведение работ по сохранению объекта культурного наследия регионального значения «Дом, где в 1917 г. работал Выборгский комитет РСДРП (б)» по адресу: Ленинградская обл., Выборгский муниципальный район, г. Выборг, площадь Петровская, д. 2 - «Проектная документация на проведение работ по сохранению объекта культурного наследия регионального значения «Дом, где в 1917 г. работал Выборгский комитет РСДРП (б)», расположенного по адресу: Ленинградская обл., Выборгский муниципальный район, г. Выборг, пл. Петровская, д. 2 (Оценка технического состояния и проектирование капитального ремонта системы электроснабжения многоквартирного дома, являющегося объектом культурного наследия, на территории Выборгского муниципального района Ленинградской области), выполненной ООО «ИЦ «ЛИФТ-ДИАГНОСТИКА» в 2021 г. (шифр 2021-130-12-ЭС)

г. Санкт-Петербург

« 11 » апреля 2022 г.

Присутствовали:

1. **Куваева Юлия Петровна** – эксперт по проведению государственной историко-культурной экспертизы (аттестован Минкультуры РФ приказом № 1537 от 17.09.2021 г.);
2. **Глинская Наталия Борисовна** – эксперт по проведению государственной историко-культурной экспертизы (аттестована Минкультуры РФ приказом № 2032 от 25.12.2019 г.);
3. **Калинин Валерий Александрович** – эксперт по проведению государственной историко-культурной экспертизы (аттестован Минкультуры РФ приказом № 2032 от 25.12.2019 г.).

Повестка дня:

1. Утверждение состава экспертной комиссии.
2. Избрание председателя экспертной комиссии и ответственного секретаря экспертной комиссии.
3. Определение порядка, основных направлений работы и принятия решений экспертной комиссии.
4. Утверждение календарного плана работы экспертной комиссии.
5. Определение перечня документов, запрашиваемых у заказчика ООО «ИЦ «ЛИФТ-ДИАГНОСТИКА», для проведения экспертизы.

Об утверждении состава экспертной комиссии.

Слушали: Куваеву Ю.П. о создании экспертной комиссии по проведению государственной историко-культурной экспертизы проектной документации на проведение работ по сохранению объекта культурного наследия регионального значения «Дом, где в 1917 г. работал Выборгский комитет РСДРП (б)» по адресу: Ленинградская обл., Выборгский муниципальный район, г. Выборг, площадь Петровская, д. 2 - «Проектная документация на проведение работ по сохранению объекта культурного наследия регионального значения «Дом, где в 1917 г. работал Выборгский комитет РСДРП (б)», расположенного по адресу: Ленинградская обл., Выборгский муниципальный район, г. Выборг, пл. Петровская, д. 2 (Оценка технического состояния и проектирование капитального ремонта системы электроснабжения многоквартирного дома, являющегося объектом культурного наследия, на

территории Выборгского муниципального района Ленинградской области), выполненной ООО «ИЦ «ЛИФТ-ДИАГНОСТИКА» в 2021 г. (шифр 2021-130-12-ЭС).

Постановили: создать экспертную комиссию в составе: Куваевой Ю.П., Глинской Н.Б., Калинина В.А.

Избрание председателя экспертной комиссии и ответственного секретаря экспертной комиссии

Слушали: Калинина В.А. о выборе председателя и ответственного секретаря экспертной комиссии

Постановили:

- Председателем экспертной комиссии выбрать Куваеву Ю.П.
 - Ответственным секретарем экспертной комиссии выбрать Глинскую Н.Б.
- Голосование: 3 человека – за; против – нет; воздержавшихся – нет. Принято единогласно.

5. Определение порядка, основных направлений работы и принятия решений экспертной комиссии

6.

Слушали: Глинскую Н.Б. об определении основных направлений работы экспертной комиссии.

Экспертная комиссия собирается в случае проведения государственной историко-культурной экспертизы по заявке заказчика, решения экспертной комиссии принимаются коллегиально, после проведения необходимых научных исследований, визуального изучения объекта и проектной документации на проведение работ по сохранению объекта культурного наследия.

Основными направлениями работы экспертов принять:

- ознакомление с разработанной проектной документацией на проведение работ по сохранению объекта культурного наследия - «Проектная документация на проведение работ по сохранению объекта культурного наследия регионального значения «Дом, где в 1917 г. работал Выборгский комитет РСДРП (б)», расположенного по адресу: Ленинградская обл., Выборгский муниципальный район, г. Выборг, пл. Петровская, д. 2 (Оценка технического состояния и проектирование капитального ремонта системы электроснабжения многоквартирного дома, являющегося объектом культурного наследия, на территории Выборгского муниципального района Ленинградской области), выполненной ООО «ИЦ «ЛИФТ-ДИАГНОСТИКА» в 2021 г. (шифр 2021-130-12-ЭС)
- проведение визуального натурного обследования объекта и его фотофиксация; обработку материала; подготовку материалов фотофиксации; ознакомление с документами Комитета по сохранению культурного наследия Ленинградской области;
- определение возможности проведения работ по сохранению объекта культурного наследия в соответствии с разработанной проектной документацией.

Постановили:

Принять предложенные Глинской Н.Б. направления деятельности экспертной комиссии. Голосование: 2 человека – за; против – нет; воздержавшихся – нет. Принято единогласно.

Утверждение календарного плана работы экспертной комиссии.

Слушали: Глинскую Н.Б.

Срок проведения экспертизы – с 11.04.2022 г. по 06.06.2022 г.:

- 11.04.2022 г.: натурное визуальное обследование и фотофиксация объекта, расположенного по адресу: Ленинградская обл., г. Выборг, пл. Петровская, д. 2.

- 13.02.2022 г. – 29.04.2022 г.: ознакомление с проектной документацией ООО «ИЦ «ЛИФТ-ДИАГНОСТИКА», 2021 г., представленной Заказчиком ООО «ИЦ «ЛИФТ-ДИАГНОСТИКА», 2021 г.; рассмотрение всех необходимых разделов проектной документации, направление замечания проектной организации; устранение проектировщиками замечаний, присланных от экспертной комиссии;

- 04.05.2022 г. – 06.06.2022 г.: обработка материала, подготовка Акта по результатам государственной историко-культурной экспертизы проектной документации на проведение работ по сохранению объекта культурного наследия со всеми необходимыми приложениями.

Постановили:

Принять предложенный Глинской Н.Б. календарный план работы экспертной комиссии.
Голосование: 3 человека – за; против – нет; воздержавшихся – нет. Принято единогласно.

Определение перечня документов, запрашиваемых у заказчика ООО «ИЦ «ЛИФТ-ДИАГНОСТИКА», для проведения экспертизы

Слушали: Куваеву Ю.П.

Принять следующий перечень документов, запрашиваемых у заказчика – ООО «ИЦ «ЛИФТ-ДИАГНОСТИКА», 2021 г.:

- Копии задания Комитета по сохранению культурного наследия Ленинградской области на проведение работ по сохранению объекта культурного наследия от 16.07.2021 г. № 04-05/21-62; Приказа Комитета по культуре Ленинградской области № 01-03/17-519 от 20.12.2017 г.; технического паспорта;

- «Проектная документация на проведение работ по сохранению объекта культурного наследия культурного наследия регионального значения «Дом, где в 1917 г. работал Выборгский комитет РСДРП (б)», расположенного по адресу: Ленинградская обл., Выборгский муниципальный район, г. Выборг, пл. Петровская, д. 2 (Оценка технического состояния и проектирование капитального ремонта системы электроснабжения многоквартирного дома, являющегося объектом культурного наследия, на территории Выборгского муниципального района Ленинградской области), ООО «ИЦ «ЛИФТ-ДИАГНОСТИКА» в 2021 г. (шифр 2021-130-12-ЭС).

Постановили:

Принять перечень документов, запрашиваемых у заказчика – ООО «ИЦ «ЛИФТ-ДИАГНОСТИКА».

Голосование: 3 человека – за; против – нет; воздержавшихся – нет. Принято единогласно.

Председатель комиссии



Куваева Ю.П.

Ответственный секретарь экспертной комиссии



Глинская Н.Б.

Эксперт, член экспертной комиссии



Калинин В.А.

ПРОТОКОЛ № 2

организационного заседания экспертной комиссии по проведению государственной историко-культурной экспертизы проектной документации на проведение работ по сохранению объекта культурного наследия регионального значения «Дом, где в 1917 г. работал Выборгский комитет РСДРП (б)» по адресу: Ленинградская обл., Выборгский муниципальный район, г. Выборг, площадь Петровская, д. 2 - «Проектная документация на проведение работ по сохранению объекта культурного наследия регионального значения «Дом, где в 1917 г. работал Выборгский комитет РСДРП (б)», расположенного по адресу: Ленинградская обл., Выборгский муниципальный район, г. Выборг, пл. Петровская, д. 2 (Оценка технического состояния и проектирование капитального ремонта системы электроснабжения многоквартирного дома, являющегося объектом культурного наследия, на территории Выборгского муниципального района Ленинградской области), выполненной ООО «ИЦ «ЛИФТ-ДИАГНОСТИКА» в 2021 г. (шифр 2021-130-12-ЭС)

г. Санкт-Петербург

« 06 » июня 2022 г.

Присутствовали:

1. **Куваева Юлия Петровна** – эксперт по проведению государственной историко-культурной экспертизы (аттестован Минкультуры РФ приказом № 1537 от 17.09.2021 г.);
2. **Глинская Наталия Борисовна** – эксперт по проведению государственной историко-культурной экспертизы (аттестована Минкультуры РФ приказом № 2032 от 25.12.2019 г.);
3. **Калинин Валерий Александрович** – эксперт по проведению государственной историко-культурной экспертизы (аттестован Минкультуры РФ приказом № 2032 от 25.12.2019 г.).

Повестка дня:

1. Утверждение Акта по результатам государственной историко-культурной экспертизы.
2. Утверждение вывода Акта по результатам государственной историко-культурной экспертизы.

Рассмотрев и обсудив вопросы повестки дня, приняты следующие решения:

1. **Утвердить Акт по результатам государственной историко-культурной экспертизы проектной документации на проведение работ по сохранению объекта культурного наследия регионального значения «Дом, где в 1917 г. работал Выборгский комитет РСДРП (б)» по адресу: Ленинградская обл., Выборгский муниципальный район, г. Выборг, площадь Петровская, д. 2 - «Проектная документация на проведение работ по сохранению объекта культурного наследия регионального значения «Дом, где в 1917 г. работал Выборгский комитет РСДРП (б)», расположенного по адресу: Ленинградская обл., Выборгский муниципальный район, г. Выборг, пл. Петровская, д. 2 (Оценка технического состояния и проектирование капитального ремонта системы электроснабжения многоквартирного дома, являющегося объектом культурного наследия, на территории Выборгского муниципального района Ленинградской области), выполненной ООО «ИЦ «ЛИФТ-ДИАГНОСТИКА» в 2021 г. (шифр 2021-130-12-ЭС) (принят единогласно).**

2. **Утвердить вывод Акта по результатам государственной историко-культурной экспертизы проектной документации на проведение работ по сохранению объекта культурного наследия регионального значения «Дом, где в 1917 г. работал Выборгский комитет РСДРП (б)» по адресу: Ленинградская обл., Выборгский муниципальный район, г. Выборг, площадь Петровская, д. 2 - «Проектная документация на проведение работ по сохранению объекта культурного наследия регионального значения «Дом, где в 1917 г. работал Выборгский комитет РСДРП (б)», расположенного по адресу: Ленинградская обл., Выборгский муниципальный район, г. Выборг, пл. Петровская, д. 2 (Оценка технического состояния и проектирование**

капитального ремонта системы электроснабжения многоквартирного дома, являющегося объектом культурного наследия, на территории Выборгского муниципального района Ленинградской области), выполненной ООО «ИЦ «ЛИФТ-ДИАГНОСТИКА» в 2021 г. (шифр 2021-130-12-ЭС) (принят единогласно).

Председатель комиссии


Куваева Ю.П.

Ответственный секретарь экспертной комиссии


Глинская Н.Б.

Эксперт, член экспертной комиссии


Калинин В.А.

Договор между ООО «Научно-проектный реставрационный центр» и ООО «ИЦ «ЛИФТ-ДИАГНОСТИКА» № 026-ИКЭ/22 от 11.04.2022 г.

Договор № 026-ИКЭ/22

Санкт-Петербург

«11» апреля 2022 года

ООО «ИЦ «Лифт-Диагностика» в лице генерального директора Яковлева Константина Владимировича, действующего на основании Устава, именуемый в дальнейшем «Заказчик», с одной стороны, и ООО «Научно-проектный реставрационный центр» в лице генерального директора Прокофьева Михаил Федорович, действующего на основании Устава, именуемое в дальнейшем «Исполнитель», с другой стороны, вместе и каждая в отдельности, именуемые в дальнейшем «Стороны», заключили настоящий Договор о нижеследующем:

1. Предмет договора

1.1. Заказчик поручает, а Исполнитель обязуется в установленный договором срок провести государственную историко-культурную экспертизу проектной документации на проведение работ по сохранению объекта культурного наследия регионального значения «Дом, где в 1917г. работал Выборгский комитет РСДРП (б)», находящегося по адресу Ленинградская область, Выборгский муниципальный район, г. Выборг, ул. Петровская, д. 2, а «Заказчик» обязуется, принять и оплатить «Исполнителю» выполненную работу по настоящему договору.

1.2. Исполнитель выполняет работы в соответствии с Постановлением Правительства Российской Федерации от 15.07.2009 № 569 «Об утверждении Положения о государственной историко-культурной экспертизе».

2. Сроки выполнения работ

2.2. Начало выполнения работ по настоящему договору: с даты передачи Заказчиком полного комплекта проектной документации Исполнителю.

2.3. Окончание выполнения работ по настоящему договору: 20 мая 2022 г.

3. Цена договора и порядок расчетов

3.2. Цена договора устанавливается в соответствии с протоколом соглашения о договорной цене (Приложение № 1)

3.3. Цена договора является твердой на весь срок исполнения договора и включает в себя все расходы Исполнителя, связанные с исполнением обязательств по договору

3.4. Оплата выполненных работ производится в течение 15 (пятнадцати) календарных дней со дня выставления Исполнителем счета на основании подписанного Сторонами акта сдачи-приемки работ, оформленного в соответствии с протоколом соглашения о договорной цене (Приложение № 1).

3.5. Оплата производится путем безналичного перечисления денежных средств на расчетный счет Исполнителя.

3.6. Авансирование - перед началом работ, Заказчик выплачивает Исполнителю аванс в размере 50% от указанной в п.1. Протокола общей суммы договора.

3.7. Работы, выполненные Исполнителем с отклонениями от требований Постановления Правительства Российской Федерации от 15.07.2009 № 569 «Об утверждении Положения о государственной историко-культурной экспертизе» или с иными недостатками, не подлежат оплате Заказчиком до устранения Исполнителем обнаруженных недостатков.

3.8. Обязательства Заказчика по оплате договора считаются исполненными с момента списания денежных средств с лицевого счета Заказчика.

4. Права и обязанности Сторон

4.2. Исполнитель обязуется:

4.2.1. Получить проектную и необходимую исходную документацию.

4.2.2. Вести работы по настоящему договору при наличии действующих лицензий и (или) иных разрешений, относящихся к предмету договора, выдаваемых уполномоченными государственными органами.

4.2.3. Выполнять работы в соответствии со стандартами и требованиями, предъявляемыми действующим законодательством Российской Федерации к данным работам.

4.2.4. Сдать результат выполненных работ, передав Заказчику всю необходимую документацию, относящуюся к выполненным работам.

4.2.5. Обеспечить соответствие результата выполненных работ техническим инструкциям и условиям, техническим регламентам, государственным стандартам, технологическим инструкциям, иным обязательным нормам и правилам, условиям договора.

4.2.6. Выполнять иные обязательства, возникающие из договора.

4.3. Заказчик обязуется:

4.3.1. Передать проектную и необходимую исходно-разрешительную документацию, по запросу экспертной комиссии, в порядке, установленном «Положением о государственной историко-культурной экспертизе», утвержденным постановлением Правительства Российской Федерации от 15.07.2009 г. № 569.

4.3.2. Обеспечить Исполнителю для исполнения договора возможность доступа на объект в согласованное Сторонами время.

4.3.3. Содействовать Исполнителю в сборе материалов для историко-культурной экспертизы.

4.3.4. Участвовать в процессе согласования Акта ГИКЭ.

4.3.5. Производить приемку выполненных работ с подписанием акта сдачи-приемки работы.

4.3.6. Обеспечить оплату выполненных Исполнителем работ.

4.4. Исполнитель имеет право:

4.4.1. Требовать от Заказчика выполнения условий договора.

4.5. Заказчик имеет право:

4.5.1. Требовать от Исполнителя выполнения условий договора.

4.5.2. Контролировать действия Исполнителя на время исполнения договора.

5. Порядок сдачи и приемки работ

5.1. В срок, указанный в п. 2.2. договора, Исполнитель передает Заказчику результат государственной историко-культурной экспертизы – Акт по результатам государственной историко-культурной экспертизы проектной документации на проведение работ по сохранению объекта культурного наследия регионального значения «Дом, где в 1917г. работал Выборгский комитет РСДРП (б)», находящегося по адресу Ленинградская область, Выборгский муниципальный район, г. Выборг, ул. Петровская, д. 2, в 1-ом экземпляре на бумажном носителе и в 2 (двух) экз. на электронном носителе.

5.2. Заказчик осуществляет приемку выполненных работ в течение 10 (десяти) дней с даты подписания акта сдачи-приемки работ.

5.3. В случае выявления недостатков в предъявленной к приемке документации, Заказчик направляет Исполнителю мотивированный отказ.

5.4. Исполнитель обязан устранить за свой счет выявленные недостатки в срок не более 5 (пяти) рабочих дней. После устранения выявленных недостатков Исполнитель обязан незамедлительно письменно уведомить об этом Заказчика и вновь передать ему результат государственной историко-культурной экспертизы.

5.5. Заказчик в течение 10 (десяти) рабочих дней подписывает представленный Исполнителем акт сдачи-приемки работ.

6. Гарантии и ответственность Сторон

6.2. Исполнитель гарантирует, что результат выполняемых работ соответствует всем требованиям, предъявляемым к данному виду работам.

6.3. За невыполнение или ненадлежащее выполнение обязательств по настоящему договору Стороны несут ответственность в соответствии с действующим законодательством.

6.4. В случае просрочки исполнения Заказчиком обязательств, предусмотренных договором, а также в иных случаях неисполнения или ненадлежащего исполнения

Заказчиком обязательств, предусмотренных договором, Исполнитель вправе потребовать уплаты неустоек (штрафов, пеней).

6.5. В случае просрочки исполнения Заказчиком обязательств по оплате по настоящему договору пеня начисляется за каждый день просрочки исполнения обязательства, предусмотренного договором, начиная со дня, следующего после дня истечения установленного договором срока исполнения обязательства. Пеня устанавливается в размере одной трехсотой действующей на дату уплаты пеней ставки рефинансирования Центрального банка Российской Федерации от не уплаченной в срок суммы.

6.6. За ненадлежащее исполнение Заказчиком обязательств по настоящему договору, за исключением просрочки исполнения обязательств, размер штрафа установлен в размере 1,5 % от цены договора.

6.7. В случае просрочки Исполнителем обязательств (в том числе гарантийного обязательства), предусмотренных договором, а также в иных случаях неисполнения или ненадлежащего исполнения Исполнителем обязательств, предусмотренных договором, Заказчик направляет Исполнителю требование об уплате неустоек (штрафов, пеней).

6.8. В случае просрочки срока выполнения работ Исполнитель выплачивает Заказчику пени за каждый день просрочки в размере одной двадцатой ставки рефинансирования Центрального банка Российской Федерации, действующей на дату уплаты пеней, от суммы договора, уменьшенной на сумму, пропорциональную объему обязательств, предусмотренных договором и фактически исполненных Исполнителем.

6.9. В случае ненадлежащего выполнения работ Исполнитель выплачивает Заказчику штраф в размере 1,5% от цены договора.

6.10. Сторона освобождается от уплаты неустойки (штрафа, пени), если докажет, что неисполнение или ненадлежащее исполнение обязательства, предусмотренного договором, произошло вследствие непреодолимой силы или по вине другой Стороны.

6.11. Уплата пеней и штрафа не освобождает Исполнителя от исполнения принятых на себя по договору обязательств.

7. Срок действия договора

7.1. Настоящий договор вступает в силу с момента подписания и действует до выполнения Сторонами всех обязательств.

8. Форс-мажор

8.1. Ни одна из Сторон не несет ответственности за полное или частичное невыполнение своих договорных обязательств, если это вызвано такими непредвиденными обстоятельствами, как наводнение, пожар, землетрясение и другими природными бедствиями, равно как война или военные операции, распоряжение органов власти, препятствующие выполнению настоящего договора, имевшие место после его заключения.

9. Изменение и расторжение договора

9.1. Все изменения и дополнения к настоящему договору действительны лишь в том случае, если они совершены в письменной форме и подписаны Сторонами. Дополнительные соглашения являются неотъемлемой частью договора.

9.2. Расторжение договора допускается по соглашению сторон, по решению суда, в случае одностороннего отказа стороны договора от исполнения договора в соответствии с гражданским законодательством.

9.3. Односторонний отказ от исполнения договора возможен в соответствии с положениями частей 9-26 статьи 95 Федерального закона от 5 апреля 2013 № 44-ФЗ «О договорной системе в сфере закупок товаров, работ, услуг для обеспечения государственных и муниципальных нужд».

9.4. Заказчик принимает решение об одностороннем отказе от исполнения договора в случаях:

9.5.1. просрочки срока выполнения работ Исполнителем более чем на 7 (семь) календарных дней от срока, установленного разделом 2. настоящего договора;

9.5.2. отказа Исполнителя от устранения недостатков выполненных работ в соответствии с требованиями пункта 5.2. настоящего договора.

10. Прочие условия

10.1. Настоящий договор составлен в двух экземплярах, имеющих одинаковую юридическую силу, по одному экземпляру для каждой Стороны.

10.2. По вопросам, не предусмотренным настоящим договором, Стороны руководствуются действующим законодательством Российской Федерации.

10.3. К настоящему договору прилагается и является его неотъемлемой частью следующие Приложения:

Приложение № 1. Протокол соглашения о договорной цене от «11» апреля 2022 г.

11. Местонахождение и банковские реквизиты Сторон

ЗАКАЗЧИК:

Наименование: Общество с ограниченной ответственностью "ИНЖЕНЕРНЫЙ ЦЕНТР "ЛИФТ-ДИАГНОСТИКА" (ООО «ИЦ «ЛИФТ-ДИАГНОСТИКА»).

Юридический адрес: 192171, г. Санкт-Петербург, вн.тер.г. муниципальный округ Ивановский, ул. Бабушкина, д. 36 к. 1 литера И, помещ. 220.

Адрес для отправки почтовой корреспонденции: 192171, г. Санкт-Петербург, вн.тер.г. муниципальный округ Ивановский, ул. Бабушкина, д. 36 к. 1 литера И, помещ. 220.

ИНН: 7840414271/КПП: 781101001/ОГРН: 1097847164227

Дата постановки на учет в налоговом органе: 04.02.2011

Банковские реквизиты: р/с: 40702810201075100250 в банке: Ф-л Северо-Западный ПАО Банк «ФК Открытие», к/с: 30101810540300000795, БИК: 044030795. Тел/факс: +7(812)320-55-80/+7(812)3367449. Адрес электронной почты: info@lift-diagnostics.ru

Генеральный директор



Яковлев К.В.

ИСПОЛНИТЕЛЬ:

ООО «Научно-проектный реставрационный центр»
Местонахождения: 191186, Санкт-Петербург, наб. реки Мойки, дом 48-50-52, кор. АК, оф.6

тел/факс (812) 571-16-39
E-mail: centr_rest@bk.ru
ИНН 7802368539, КПП 784001001, ОКПО 96800484, ОКАТО 41413000000

Банковские реквизиты:
р/с 407 028 101 350 000 029 15
в ПАО «Банк «Санкт-Петербург»»,
БИК 044030790
кор.сч. 30101810900000000790,

Генеральный директор

Прокофьев М.Ф.



ТРУДОВОЙ ДОГОВОР № 1/18

«23» февраля 2018 г.

г. Санкт-Петербург

Общество с ограниченной ответственностью «Научно-проектный реставрационный центр», именуемое в дальнейшем «РАБОТОДАТЕЛЬ», в лице Генерального директора Прокофьева Михаила Федоровича, действующего на основании Устава, с одной стороны, и гражданин Российской Федерации Калинин Валерий Александрович именуемый в дальнейшем «РАБОТНИК», с другой стороны, заключили настоящий трудовой договор о нижеследующем:

1. Общие положения

1.1. По настоящему трудовому договору Работник обязуется выполнять обязанности по должности Главный инженер с окладом 25 000 тысяч рублей (Двадцать пять тысяч рублей 00 копеек), по месту с возможными перемещениями в другие структурные подразделения, соблюдая правила техники безопасности, правила внутреннего трудового распорядка и условия настоящего трудового договора, а Работодатель обязуется обеспечивать Работнику необходимые условия для работы, выплачивать заработную плату и предоставлять социально-бытовые льготы в соответствии с законодательством и настоящим трудовым договором.

1.2. Трудовой договор заключается:

а) с «23» февраля 2018 г. по «23» февраля 2023 г.

1.3. С целью проверки соответствия Работника поручаемой ему работе устанавливается испытательный срок продолжительностью **(без испытательного срока)** с начала действия настоящего трудового договора.

2. Права и обязанности сторон

2.1. Права и обязанности Работника установлены Трудовым Кодексом РФ, иными законодательными актами РФ, должностной инструкцией, правилами внутреннего трудового распорядка.

2.2. Работник обязуется не разглашать третьим лицам охраняемую законом тайну (служебную, коммерческую - любые данные о наименовании, адресах, телефонах и/или контактных лицах покупателей и поставщиков Общества, а также любые данные о суммах, номенклатуре и датах продаж и/или покупок товаров, работ, услуг, как совершенных Обществом, так и планируемых). Работник также обязуется не разглашать указанные сведения в течение 1 (одного) года с момента увольнения из Общества.

2.3. Права и обязанности работодателя установлены Трудовым Кодексом РФ и иными законодательными актами РФ, правилами внутреннего трудового распорядка.

3. Оплата труда работника и социально-бытовое обеспечение

3.1. За выполнение обязанностей, предусмотренных настоящим трудовым договором, Работнику выплачивается:

- должностной оклад в соответствии со штатным расписанием, при условии выполнения в полном объеме должностных обязанностей и отработки нормы рабочего времени.

3.2. Заработная плата выплачивается два раза в месяц в дни, установленные правилами внутреннего трудового распорядка.

3.3. Работнику устанавливается ежегодный оплачиваемый отпуск продолжительностью 28 календарных дней. Право на использование отпуска за первый год работы в компании наступает по истечению 6 месяцев.

3.4. Работнику устанавливается рабочая неделя в режиме гибкого рабочего времени в соответствии с графиком работы структурного подразделения.

3.5. В отношении Работника устанавливается общий режим труда и отдыха, утвержденный правилами внутреннего трудового распорядка.

3.6. Работодатель может выплачивать Работнику премии за производственные результаты, а также другие стимулирующие выплаты и надбавки.

4. Обучение и аттестация Работника

4.1. Необходимость профессиональной подготовки и переподготовки работников определяет Работодатель.

4.2. В случае необходимости профессиональной подготовки или переподготовки Работника между Работодателем и Работником может быть заключен ученический договор, который будет являться дополнением к настоящему трудовому договору.

4.3. Аттестацию Работника проводит Работодатель с периодичностью устанавливаемой соответствующими служебными документами.

5. Материальная ответственность сторон

5.1. Сторона трудового договора, причинившая ущерб другой стороне, возмещает этот ущерб в соответствии с трудовым законодательством РФ. Расторжение трудового договора после причинения ущерба не влечет за собой освобождения стороны этого договора от материальной ответственности.

5.2. Материальная ответственность наступает за ущерб, причиненный в результате виновного противоправного действия или бездействия, в размере установленном Трудовым Кодексом РФ.

5.3. Частичная или полная материальная ответственность устанавливается в соответствии с занимаемой должностью и особенностями выполнения работ, обусловленных настоящим трудовым договором, нормами трудового законодательства и (при необходимости) дополнительными соглашениями между Работодателем и Работником.

6. Ответственность сторон за нарушение трудового законодательства

6.1. Сторона, виновная в нарушении трудового законодательства и иных нормативных правовых актов, содержащих нормы трудового права, привлекается к ответственности в порядке, установленном Трудовым Кодексом РФ, иными федеральными законами, а также привлекается к гражданско-правовой, административной и уголовной ответственности в порядке, установленном федеральными законами.

7. Заключительные положения

7.1. Изменение условий настоящего договора, его продление и прекращение возможно по соглашению сторон.

7.2. Настоящий трудовой договор подлежит расторжению в случаях, предусмотренных трудовым законодательством, в том числе в случае отрицательного заключения аттестационной комиссии при проведении аттестации Работника (п.4.3. настоящего договора).

7.3. Во всех случаях расторжения трудового договора работник обязуется не разглашать третьим лицам информацию конфиденциального характера (служебную и коммерческую тайну), ставшую ему известной в связи с исполнением обязанностей по настоящему договору.

7.4. Все споры по данному договору и/или должностной инструкции разрешаются путем переговоров. При невозможности разрешения споров переговорным путем, они подлежат рассмотрению в Федеральных судах г. Санкт-Петербурга и Ленинградской области.

7.5. Недействительность одного или нескольких положений настоящего договора не влечет недействительности договора в целом.

7.6. Настоящий договор вступает в силу с момента подписания и действует в течение срока, установленного настоящим договором. Договор может быть пролонгирован.

7.7. Работник имеет право на защиту своих персональных данных в соответствии с Трудовым Кодексом РФ и положением о персональных данных работников. Лица, виновные за нарушение норм, регулирующих получение, обработку и использование персональных данных Работника, несут административную и дисциплинарную

ответственность, гражданско-правовую и уголовную ответственность в соответствии с федеральными законами.

7.8. Работодатель осуществляет обязательное страхование работника по видам, основаниям, на условиях, в порядке и размерах, предусмотренных законодательством РФ.

7.9. Настоящий трудовой договор составлен в двух экземплярах и считается действительным при наличии подписей обеих сторон.

8. Адреса и реквизиты сторон

РАБОТОДАТЕЛЬ:

ООО «Научно-проектный реставрационный центр»
ИНН 7802368539 ОГРН 5067847438170
СПб, наб. реки Мойки д. 48, корп.10, офис 6

РАБОТНИК:

Калинин Валерий Александрович
ИНН 470602203370
Дата рождения: 23.12.1980 г.
Спб., Индустриальный пр., д. 13, кв. 148
паспорт: 41 02 № 661887
выдан 03.10.2002 г.
Отряднинским отд. милиции
Кировского района
Ленинградской области
код подразделения 473-023
СНИЛС 077-042-577-68

Работодатель:



М.П.



Работник:



Калинин В.А.

ТРУДОВОЙ ДОГОВОР № 11/20

«31» декабря 2020 г.

г. Санкт-Петербург

Общество с ограниченной ответственностью «Научно-проектный реставрационный центр», именуемое в дальнейшем «РАБОТОДАТЕЛЬ», в лице Генерального директора Прокофьева Михаила Федоровича, действующего на основании Устава, с одной стороны, и гражданка Российской Федерации Глинской Наталии Борисовны именуемая в дальнейшем «РАБОТНИК», с другой стороны, заключили настоящий трудовой договор о нижеследующем:

1. Общие положения

1.1. По настоящему трудовому договору Работник обязуется выполнять обязанности по должности заместитель генерального директора с окладом 25 000 тысяч рублей (Двадцать пять тысяч рублей 00 копеек), соблюдая правила техники безопасности, правила внутреннего трудового распорядка и условия настоящего трудового договора, а Работодатель обязуется обеспечивать Работнику необходимые условия для работы, выплачивать заработную плату и предоставлять социально-бытовые льготы в соответствии с законодательством и настоящим трудовым договором.

1.2. Трудовой договор заключается:

а) с «31» декабря 2020 г. по «31» декабря 2025 г.

2. Права и обязанности сторон

2.1. Права и обязанности Работника установлены Трудовым Кодексом РФ, иными законодательными актами РФ, должностной инструкцией, правилами внутреннего трудового распорядка.

2.2. Работник обязуется не разглашать третьим лицам охраняемую законом тайну (любые данные о наименовании, адресах, телефонах и/или контактных лицах покупателей и поставщиков Общества, а также любые данные о суммах, номенклатуре и датах продаж и/или покупок товаров, работ, услуг, как совершенных Обществом, так и планируемых).

2.3. Права и обязанности работодателя установлены Трудовым Кодексом РФ и иными законодательными актами РФ, правилами внутреннего трудового распорядка.

3. Оплата труда работника и социально-бытовое обеспечение

3.1. За выполнение обязанностей, предусмотренных настоящим трудовым договором, Работнику выплачивается:

- должностной оклад в соответствии со штатным расписанием, при условии выполнения в полном объеме должностных обязанностей и отработки нормы рабочего времени.

3.2. Заработная плата выплачивается два раза в месяц в дни, установленные правилами внутреннего трудового распорядка.

3.3. Работнику устанавливается ежегодный оплачиваемый отпуск продолжительностью 28 календарных дней. Право на использование отпуска за первый год работы в компании наступает по истечению 6 месяцев.

3.4. Работнику устанавливается рабочая неделя в соответствии с графиком работы Общества (структурного подразделения).

3.5. В отношении Работника устанавливается режим труда и отдыха, утвержденный правилами внутреннего трудового распорядка.

3.6. Работодатель может выплачивать Работнику премии за производственные результаты, а также другие стимулирующие выплаты и надбавки.

4. Обучение и аттестация Работника

4.1. Необходимость профессиональной подготовки и переподготовки работников определяет Работодатель.

4.2. В случае необходимости профессиональной подготовки или переподготовки Работника между Работодателем и Работником может быть заключен ученический договор, который будет являться дополнением к настоящему трудовому договору.

4.3. Аттестацию Работника проводит Работодатель с периодичностью устанавливаемой соответствующими служебными документами.

5. Материальная ответственность сторон

5.1. Сторона трудового договора, причинившая ущерб другой стороне, возмещает этот ущерб в соответствии с трудовым законодательством РФ. Расторжение трудового договора после причинения ущерба не влечет за собой освобождения стороны этого договора от материальной ответственности.

5.2. Материальная ответственность наступает за ущерб, причиненный в результате виновного противоправного действия или бездействия, в размере установленном Трудовым Кодексом РФ.

5.3. Частичная или полная материальная ответственность устанавливается в соответствии с занимаемой должностью и особенностями выполнения работ, обусловленных настоящим трудовым договором, нормами трудового законодательства и (при необходимости) дополнительными соглашениями между Работодателем и Работником.

6. Ответственность сторон за нарушение трудового законодательства

6.1. Сторона, виновная в нарушении трудового законодательства и иных нормативных правовых актов, содержащих нормы трудового права, привлекается к ответственности в порядке, установленном Трудовым Кодексом РФ, иными федеральными законами, а также привлекается к гражданско-правовой, административной и уголовной ответственности в порядке, установленном федеральными законами.

7. Заключительные положения

7.1. Изменение условий настоящего договора, его продление и прекращение возможно по соглашению сторон.

7.2. Настоящий трудовой договор подлежит расторжению в случаях, предусмотренных трудовым законодательством, в том числе в случае отрицательного заключения аттестационной комиссии при проведении аттестации Работника (п.4.3 настоящего договора).

7.3. Во всех случаях расторжения трудового договора работник обязуется не разглашать третьим лицам информацию конфиденциального характера (служебную и коммерческую тайну), ставшую ему известной в связи с исполнением обязанностей по настоящему договору.

7.4. Все споры по данному договору и/или должностной инструкции разрешаются путем переговоров. При невозможности разрешения споров переговорным путем, они подлежат рассмотрению в Федеральных судах г. Санкт-Петербурга и Ленинградской области.

7.5. Недействительность одного или нескольких положений настоящего договора не влечет недействительности договора в целом.

7.6. Настоящий договор вступает в силу с момента подписания и действует в течение срока, установленного настоящим договором. Договор может быть пролонгирован.

7.7. Работник имеет право на защиту своих персональных данных в соответствии с Трудовым Кодексом РФ и положением о персональных данных работников. Лица,

виновные за нарушение норм, регулирующих получение, обработку и использование персональных данных Работника, несут административную и дисциплинарную ответственность, гражданско-правовую и уголовную ответственность в соответствии с федеральными законами.

7.8. Работодатель осуществляет обязательное страхование работника по видам, основаниям, на условиях, в порядке и размерах, предусмотренных законодательством РФ.

7.9. Настоящий трудовой договор составлен в двух экземплярах и считается действительным при наличии подписей обеих сторон.

8. Адреса и реквизиты сторон

РАБОТОДАТЕЛЬ: ООО «Научно-проектный реставрационный центр»
ИНН 7802368539 ОГРН 5067847438170
СПб, наб. реки Мойки д. 48 офис 6

РАБОТНИК: Глинская Наталия Борисовна
ИНН 780515488131 дата рождения 31.01.1956 г.
Адрес СПб, ул. Морской Пехоты д. 14, кв. 39
Паспорт 4000 592073
Выдан 18.03.2001 г.
64 О/М Кировского р-на
г. Санкт-Петербурга
код подразделения 782-064
СНИЛС 024-853-019 39

Работодатель:

Работник:



 Глинская Н.Б.

Гражданско-правовой договор № 02/22

г. Санкт-Петербург

«10» марта 2022 года

ООО «Научно-проектный реставрационный центр», в дальнейшем именуемое, «ЗАКАЗЧИК», в лице генерального директора Прокофьева Михаила Федоровича, действующего на основании Устава, с одной стороны и Куваева Юлия Петровна, 16.06.1968 года рождения, ИНН 470406149367, паспорт № 4113 516400, выдан 02.07.2013 г. ТП № 98 Отдела УФМС России по Санкт-Петербургу и Ленинградской обл. в Выборгском р-не, код подразделения 470-014, именуемая в дальнейшем «ПОДРЯДЧИК», с другой стороны, вместе именуемые «Стороны», заключили настоящий договор подряда (гражданско-правовой договор) с физическим лицом (далее – «Договор») о нижеследующем:

1. ПРЕДМЕТ ДОГОВОРА

1.1. Подрядчик по заданию Заказчика обязуется выполнить работы в качестве эксперта по проведению государственной историко-культурной экспертизы проектной документации на проведение работ по сохранению объекта культурного наследия (далее – «Работа»), а Заказчик обязуется принять результаты Работы и оплатить обусловленную настоящим договором подряда с физическим лицом цену.

2. СТОИМОСТЬ РАБОТ И ПОРЯДОК РАСЧЕТОВ

2.1. Цена выполняемых Работ составляет определяется актом на каждую работу, включая НДС/Л.

2.2. Оплата производится после выполнения всех Работ, при условии, что Работа выполнена надлежащим образом, в установленные сроки, и подписан акт сдачи-приемки работ.

2.3. При согласии сторон, может быть организована досрочная приемка работ.

3. ОТВЕТСТВЕННОСТЬ И РИСКИ

3.1. Сторона, нарушившая условия договора, обязана возместить другой Стороне причиненные таким нарушением убытки.

3.2. ПОДРЯДЧИК обязуется:

3.2.1. Обеспечить выполнение Работ надлежащего качества своими силами.

3.2.2. Нести ответственность за ущерб, причиненный третьему лицу в процессе выполнения Работ, если не докажет, что ущерб был причинен вследствие обстоятельств, за которые отвечает Заказчик.

3.2.4. Иметь необходимые лицензии, разрешения, допуски и т.д., необходимые для выполнения данного вида Работ.

3.3. ЗАКАЗЧИК обязуется:

3.3.1. Предоставить Подрядчику объем Работ, доступ к месту выполнения Работ.

3.3.2. Своевременно принять и оплатить выполненные Подрядчиком Работы.

3.4. ЗАКАЗЧИК вправе:

3.4.1. В любое время осуществлять контроль и надзор за ходом и качеством выполнения Работ, соблюдением сроков их выполнения (графика).

3.4.2. В случаях, когда Работы выполнены Подрядчиком с отступлениями от договора подряда с физическим лицом ухудшившими результат Работы, или с иными недостатками, не позволяющими использовать результат Работы по назначению, Заказчик вправе по своему выбору:

3.4.2.1. Потребовать от Подрядчика безвозмездного устранения недостатков в оговоренный сторонами срок.

3.4.2.2. Устранить недостатки своими силами или привлечь для их устранения третье лицо с отнесением расходов на устранение недостатков на Подрядчика.

3.5. Риск случайного уничтожения или случайного повреждения результата выполненной Работы до ее приемки Заказчиком несет Подрядчик.

4. СРОКИ ВЫПОЛНЕНИЯ И ПОРЯДОК СДАЧИ РАБОТ

4.1. Срок выполнения работ по настоящему договору подряда с физическим лицом:

начало - 10.03. 2022 г. Действие настоящего договора устанавливается на неопределенный срок.

4.2. Окончание работ оформляется актом сдачи-приемки работ.

4.3. При досрочной передаче результата работ согласно договору, Подрядчик вправе требовать досрочного подписания акта сдачи-приемки работ и досрочной оплаты работ.

4.4. В случае мотивированного отказа Заказчика от приемки Работ Сторонами составляется двухсторонний акт с перечнем допущенных недостатков и сроков их устранения силами и за счет Подрядчика.

5. НЕПРЕОДОЛИМАЯ СИЛА

5.1. Стороны освобождаются от ответственности за частичное или полное неисполнение обязательств по настоящему договору подряда с физическим лицом, если неисполнение явилось следствием природных явлений, действий внешних объективных факторов и прочих обстоятельств непреодолимой силы, за которые стороны не отвечают и предотвратить неблагоприятное воздействие которых они не имеют возможности.

6. ЗАКЛЮЧИТЕЛЬНЫЕ ПОЛОЖЕНИЯ

6.1. Настоящий договор подряда с физическим лицом вступает в силу с момента его подписания и действует до полного исполнения сторонами своих обязательств.

6.2. Стороны несут ответственность за частичное или полное неисполнение обязательств по Договору при наличии вины только в случаях, предусмотренных законом или Договором.

6.3. Договор подряда с физическим лицом может быть расторгнут по основаниям, предусмотренным действующим законодательством РФ.

6.4. Все споры, возникшие между Сторонами в ходе выполнения обязательств, предусмотренных настоящим Договором, разрешаются путем переговоров, а в случае недостижения согласия – в судебном порядке.

6.5. Все изменения и дополнения настоящего Договора действительны, если совершены в письменной форме и подписаны Сторонами.

6.6. Настоящий договор подряда с физическим лицом составлен в двух экземплярах, имеющих одинаковую юридическую силу, по одному экземпляру для каждой Стороны.

7. ЮРИДИЧЕСКИЕ АДРЕСА И БАНКОВСКИЕ РЕКВИЗИТЫ СТОРОН

ЗАКАЗЧИК: ООО «Научно-проектный реставрационный центр» 191186, Санкт-Петербург, набережная реки Мойки, д. 48-50-52, литер. АК, Помещение 11-П.21-П.22-П.15-Н.16-Н, оф. 6 т/ф (812) 571-16-39 ИНН 7802368539 КПП 784001001 ОГРН 5067847438170 Наименование банка: ОАО «Банк «Санкт-Петербург» Корр. счёт №3010181090000000790; БИК 044 030 790 Расчётный счёт № 40702810135000002915	ПОДРЯДЧИК: Куваева Юлия Петровна Место регистрации: 188800, Ленинградская область, Выборгский район, г. Выборг, пр. Победы, д. За, кв. 24 Место проживания: 188673, Ленинградская область, Всеволожский район, д. Новое девятикило, ул. Флотская, д. 7, кв. 252 ИНН 470406149367 Банковские реквизиты: Наименование банка получателя: Северо-Западный банк ПАО СБЕРБАНК Адрес подразделения Банка по месту ведения счета карты: 188800, г. Выборг, пр. Ленина, д. 9 ИНН банка получателя: 7707083893 БИК банка получателя: 044030653 К/с банка получателя: 3010181050000000653 Код подразделения банка по месту ведения счета карты (для внутренних переводов по системе Сбербанк) 55905501017 Счет получателя: 40817810655862292411 Карта получателя (Куваева Юлия Петровна/YULIYA KUVAEVA) № 5469 5500 4174 7599 Тел. 7(905)256-57-73 e-mail: YuliaKuv_68@mail.ru
--	--



Генеральный директор
Иванкофьев М.Ф.

Куваева Ю.П.