

Акт

по результатам государственной историко-культурной экспертизы проектной документации на проведение работ по сохранению выявленного объекта культурного наследия «Офицерский жилой дом», входящего в состав выявленного объекта культурного наследия «Комплекс казарм Финляндского стрелкового полка» по адресу: Ленинградская область, Выборгский муниципальный район, г. Выборг, ул. Кривоносова, д. 13 б.

-

**«Научно-проектная документация для производства работ по сохранению выявленного объекта культурного наследия «Офицерский жилой дом», входящего в состав выявленного объекта культурного наследия «Комплекс казарм Финляндского стрелкового полка»»
(Шифр: КРМ-21/129-ВКН13Б)**

Настоящая государственная историко-культурная экспертиза проведена экспертной комиссией в составе, Дубинин И.В., Курленьиз Г.А., Николаева В.Н. на основании договоров №№ 2021-129-Э-ГИКЭ-1, 2021-129-Э-ГИКЭ-2, 2021-129-Э-ГИКЭ-3 на проведение государственной историко-культурной экспертизы (Приложение № 5).

1. Дата начала и дата окончания проведения экспертизы

Настоящая государственная историко-культурная экспертиза проведена в период с «01» сентября 2021 года по «30» июня 2022 года;

2. Место проведения экспертизы: г. Санкт-Петербург, г. Выборг**3. Заказчик экспертизы:** ООО «Коневские Реставрационные Мастерские»

Юридический адрес: 191015, Санкт-Петербург, Суворовский пр., 59-А-36.

ИНН 7840336841

Генеральный директор Грубина Е.В.

4. Сведения об экспертах:

Председатель экспертной комиссии:

Дубинин Иван Витальевич, образование высшее (Уральская государственная архитектурно-художественная академия), специальность «Архитектура», стаж работы 15 лет, место работы ООО «НИВАД», генеральный директор. Аттестованный эксперт по проведению государственной историко-культурной экспертизы (приказ МК РФ № 996 от 25.08.2020 г. и №142 от 04.02.2021 г.). Профиль экспертной деятельности (объекты экспертизы):

- выявленные объекты культурного наследия в целях обоснования целесообразности включения данных объектов в реестр;
- документы, обосновывающие включение объектов культурного наследия в реестр;
- документы, обосновывающие отнесение объекта культурного наследия к историко-культурным заповедникам, особо ценным объектам культурного наследия народов Российской Федерации, либо объектам всемирного культурного и природного наследия;

- документация или разделы документации, обосновывающие меры по обеспечению сохранности объекта культурного наследия, включенного в реестр, выявленного объекта культурного наследия, либо объекта, обладающего признаками объекта культурного наследия, при проведении земляных, мелиоративных, хозяйственных работ, указанных в статье 30 Федерального закона работ по использованию лесов и иных работ в границах территории объекта культурного наследия либо на земельном участке, непосредственно связанном с земельным участком в границах территории объекта культурного наследия;
- проектная документация на проведение работ по сохранению объектов культурного наследия;
- документы, обосновывающие исключение объектов культурного наследия из реестра;
- документы, обосновывающие изменение категории историко-культурного значения объекта культурного наследия;
- проекты зон охраны объекта культурного наследия;
- документация, обосновывающая границы защитной зоны объекта культурного наследия.

Ответственный секретарь экспертной комиссии:

Николаева Вероника Николаевна, образование высшее (Санкт-Петербургский государственный архитектурно-строительный университет), специальность «Архитектура», стаж работы 20 лет, место работы ООО «АВЕРО ГРУПП», главный архитектор. Аттестованный эксперт по проведению государственной историко-культурной экспертизы (приказ МК РФ № 996 от 25.08.2020 г.). Профиль экспертной деятельности (объекты экспертизы):

- выявленные объекты культурного наследия в целях обоснования целесообразности включения данных объектов в реестр;
- документы, обосновывающие включение объектов культурного наследия в реестр;
- документы, обосновывающие отнесение объекта культурного наследия к историко-культурным заповедникам, особо ценным объектам культурного наследия народов Российской Федерации либо объектам всемирного культурного и природного наследия;
- проекты зон охраны объекта культурного наследия;
- документация, обосновывающая границы защитной зоны объекта культурного наследия;
- проектная документация на проведение работ по сохранению объектов культурного наследия

Член экспертной комиссии:

Курленьиз Галина Александровна, образование высшее (Санкт-Петербургский государственный архитектурно-строительный университет, диплом ВСГ № 1265104, выдан 25.06.2008 г.), архитектор-реставратор, стаж работы 14 лет, место работы: генеральный директор ООО «НИиПИ Спецреставрация». Аттестованный эксперт по проведению государственной историко-культурной экспертизы (приказ МК РФ № 996 от 25.08.2020 г.). Профиль экспертной деятельности (объекты экспертизы):

- документация или разделы документации, обосновывающие меры по обеспечению сохранности объекта культурного наследия, включенного в реестр, выявленного объекта культурного наследия либо объекта, обладающего признаками объекта культурного

наследия, при проведении земляных, мелиоративных, хозяйственных работ, указанных в статье 30 Федерального закона работ по использованию лесов и иных работ в границах территории объекта культурного наследия либо на земельном участке, непосредственно связанном с земельным участком в границах территории объекта культурного наследия; проектная документация на проведение работ по сохранению объектов культурного наследия.

- проектная документация на проведение работ по сохранению объектов культурного наследия.

5. Информация о том, что в соответствии с законодательством Российской Федерации эксперты несут ответственность за достоверность сведений, изложенных в заключении:

Настоящая государственная историко-культурная экспертиза проведена в соответствии со статьями 28, 29, 30, 31, 32 Федерального закона от 25.06.2002 г. №73-ФЗ «Об объектах культурного наследия (памятниках истории и культуры) народов РФ» и Положением о государственной историко-культурной экспертизе, утвержденным Постановлением Правительства РФ от 15.07.2009 г. №569.

Эксперты предупреждены, что в соответствии с законодательством Российской Федерации несут ответственность за достоверность сведений, изложенных в акте государственной историко-культурной экспертизы.

6. Цели и объекты экспертизы

6.1. Цели проведения государственной историко-культурной экспертизы:

Определение соответствия проектной документации «Научно-проектная документация для производства работ по сохранению выявленного объекта культурного наследия «Офицерский жилой дом», входящего в состав выявленного объекта культурного наследия «Комплекс казарм Финляндского стрелкового полка»» (Шифр: КРМ-21/129-ВКН13Б), выполненной ООО «Коневские Реставрационные Мастерские» в 2021 г., требованиям законодательства Российской Федерации в области государственной охраны объектов культурного наследия.

6.2. Объекты государственной историко-культурной экспертизы:

Проектная документация на проведение работ по сохранению объекта культурного наследия Научно-проектная документация для производства работ по сохранению выявленного объекта культурного наследия «Офицерский жилой дом», входящего в состав выявленного объекта культурного наследия «Комплекс казарм Финляндского стрелкового полка»» (Шифр: КРМ-21/129-ВКН13Б), выполненная ООО «Коневские Реставрационные Мастерские» в 2021 г.

7. Перечень документов, представленных заявителем:

1. «Научно-проектная документация для производства работ по сохранению выявленного объекта культурного наследия «Офицерский жилой дом», входящего в состав выявленного объекта культурного наследия «Комплекс казарм Финляндского стрелкового полка»» (Шифр: КРМ-21/129-ВКН13Б)

2. Приказ Комитета по культуре Ленинградской области от 23.06.2022 г. №01-03/22-134 об установлении предмета охраны выявленного объекта культурного наследия

«Офицерский жилой дом», входящего в состав выявленного объекта культурного наследия «Комплекс казарм Финляндского стрелкового полка» (Приложение № 2)

3. Копия задания на проведение работ по сохранению объекта культурного наследия, включенного в единый государственный реестр объектов культурного наследия (памятников истории и культуры) народов Российской Федерации, или выявленного объекта культурного наследия от 29.06.2021 №04-05/21-39. (Приложение № 1)

8. Сведения об обстоятельствах, повлиявших на процесс проведения и результаты экспертизы:

Обстоятельства, повлиявшие на процесс проведения и результат государственной историко-культурной экспертизы, отсутствуют.

9. Сведения о проведенных исследованиях с указанием примененных методов, объема и характера выполненных работ и их результатов:

В рамках государственной историко-культурной экспертизы экспертами были проведены следующие исследования:

– визуальное обследование объекта культурного наследия, выполнена фотофиксация объекта в необходимом объеме; оформлен альбом фотофиксации со схемой и аннотациями. (Приложение №4);

– архивно-библиографические исследования, необходимые для подтверждения обоснованности принятых проектных решений, по результатам которых составлен альбом исторической иконографии (Приложение №3) и краткая историческая справка;

– анализ документов, предоставленных заказчиком; документации выявленной при проведении экспертизы.

– анализ представленной заказчиком проектной документации с целью определения соответствия принятых проектных решений требованиям государственной охраны объектов культурного наследия.

По результатам проведенной экспертизы:

– обоснована возможность реализации рассматриваемых проектных решений с учетом сохранения предмета охраны.

10. Факты и сведения, выявленные и установленные в результате проведенных исследований:

10.1. Собственник или пользователь объекта:

Рассматриваемый объект культурного наследия является многоквартирным жилым домом.

Представитель собственников помещений в многоквартирном доме, являющемся выявленным объектом культурного наследия «Офицерский жилой дом», входящим в состав выявленного объекта культурного наследия «Комплекс казарм Финляндского стрелкового полка» – управляющий Некоммерческой организацией «Фонд капитального ремонта многоквартирных домов Ленинградской области» А.Л. Воропаев.

10.2. Краткие исторические сведения (время возникновения, даты основных изменений объекта):

Строительство комплекса казарм для Выборгского батальона, позже включенного в

3-го Финляндский Стрелковый полк, началось в 1880-х гг. и было закончено к 1914 г. Архитектор проектов не выявлен.

После приобретения Финляндией независимости, в 1918 г. комплекс зданий 7-го Финляндского Стрелкового полка использовался по прежнему назначению финскими воинскими частями полка Карельской гвардии.

Рассматриваемое здание, по современному адресу улица Кривоносова 13 б, не отражен ни на одной из дореволюционных карт города Выборга, а также на картах, выполненных после 1917 г. Значительное отличие в архитектурно-художественном решении рассматриваемого здания от дореволюционных построек и иные строительные технологии (бетонный фундамент, бетонные перекрытия, бетонная лестница), также говорит о его позднем происхождении. Однако, здание включено в структуру военного городка, и несомненно было выполнено для нужд финских военных в 1930-е гг. Проект здания не выявлен, архитектор не установлен.

Здание фиксируется в современных габаритах и конфигурации на панорамах Выборга 1930-х гг. из финских архивов.

После советско-финляндской войны 1939-1940 гг. каменные здания (казармы, офицерские дома, склады и другие строения) были сохранены, в том числе и рассматриваемое здание.

Офицерский дома был отремонтирован в 1987 г.

10.3. Описание объекта, современное состояние:

Жилой дом. Трехэтажный, кирпичный, с подвалом. Фундаменты ленточные бутовые. Стены наружные – кирпичные, перекрытия железобетонные, крыша металлическая. Окна частично деревянные, металлопластиковые. Двери металлические, деревянные филенчатые.

Здание используется по назначению и имеет следующие типы помещений: жилые (квартиры), места общего пользования (МОП), вспомогательные, чердачное и подвальное помещения.

В здание выполнен один воздушный ввод трехфазной сети напряжением 380 В, частотой 50 Гц. Категория электроснабжения - III. Электроснабжение жилых помещений и МОП: кабель от воздушного ввода приходит на вводной рубильник, установленный внутри подъезда на 2 этаже. От рубильника подключены автоматические выключатели, установленные в ВРУ 0,4 кВ, питания потребителей. Электроснабжение освещения МОП и ИТП дома выполнено подключением к вводам автоматических выключателей питания квартир. Приборы учета в шкафу ВРУ отсутствуют. ВРУ расположен в подъезде на втором этаже рядом с вводным рубильником. Подключение квартир осуществляется от коммутационной аппаратуры, установленной в щите ВРУ 0,4 кВ. Питающие кабельные линии от воздушного ввода до вводного рубильника, от рубильника до ВРУ проложены открыто креплением скобами. От ВРУ до узлов ввода квартир под слоем штукатурки. Узел ввода 220 В квартир – счетчик с аппаратом защиты.

Освещение мест общего пользования осуществляется от питающей магистрали подъезда подключенной к щиту ВРУ, кабель сети освещения проложен скрыто по стенам и перекрытиям под штукатуркой. Управление освещением – с 1 этажа подъезда.

11. Перечень документов и материалов, собранных и полученных при проведении экспертизы, а также использованной для нее специальной, технической и справочной литературы:

Нормативные акты:

- Федеральный закон от 25.06.2002 г. № 73-ФЗ «Об объектах культурного наследия (памятниках истории и культуры) народов Российской Федерации» (далее Федеральный закон от 25.06.2002 г. № 73-ФЗ);

- Постановление Правительства Российской Федерации от 15.07.2009 г. № 569 «Об утверждении Положения о государственной историко-культурной экспертизе»;

- Письмо Министерства культуры Российской Федерации от 16.10. 2015 г. №338-01-39-ГП «Методические рекомендации по разработке научно-проектной документации на проведение работ по сохранению объектов культурного наследия (памятников истории и культуры) народов Российской Федерации.

- ГОСТ Р 55528-2013 «Национальный стандарт Российской Федерации. Состав и содержание научно-проектной документации по сохранению объектов культурного наследия. Памятники истории и культуры. Общее требования»

- ГОСТ Р 55567-2013 «Национальный стандарт Российской Федерации. Порядок организации и ведения инженерно-технических исследований на объектах культурного наследия. Памятники истории и культуры. Общее требования»

- СП 256.1325800.2016 «Электроустановки жилых и общественных зданий. Правила проектирования и монтажа»

- СП 76.13330.2016. Свод правил. Электротехнические устройства.

Архивные и библиографические источники:

1. Адашкина В.И., Вассель И.П., Закатилев Н.И., Риор Э.М. Выборг. Путеводитель. - Л.: «ЛЕНИЗДАТ» 1969;
2. Бушунова Д. «Выборгские легенды». - СПб.: Центр Сохранения Культурного Наследия, 2011;
3. Кепп Е.Е. Архитектурные памятники Выборга XIII - XX. Путеводитель - Л.: Лениздат, 1977;
4. Кириллов В.В. Архитектура «северного модерна» - М.: Эдиториал УРСС, 2001;
5. Мысько А. С. Архитектура Выборга эры функционализма - СПб.: Центр Сохранения Культурного Наследия, 2014;
6. Мысько А. С. Финская архитектура Выборга 20-30-х годов XX века. - СПб.: Центр Сохранения Культурного Наследия, 2012;
7. Смирнов А.А. Страницы Выборгской истории. Сборник статей. Книга 2. Выборг, 2004 г. История района Папула.
8. Мусин М., Рупасов А. Виипури (Выборг). 1940 год. Документы. 2009
9. Николаев А. С. Древний Выборг. Легенды и городские истории. - СПб.: Центр Сохранения Культурного Наследия, 2013;
10. Страницы Выборгской истории. Сборник статей. Книга 2. Выборг. 2004 // Новоселова З.А. Боевой путь 7 и 8 Финляндских стрелковых полков в годы Первой мировой войны (по материалам Документального фонда Государственного музея «Выборгский замок»).
11. Выборг. Архитектурный путеводитель. Петри Неувонен, Туула Пёюхья, Типани

- Мустонен. Выборг, "СН". Отпечатано в типографии БЕЛЛ, СПб. 2008;
12. Сыров А. Забытые достопримечательности западной части карельского перешейка - М.: Центрполиграф, 2012.;
 13. Акт по результатам государственной историко-культурной экспертизы документации, обосновывающей меры по обеспечению сохранности объектов культурного наследия при проведении земляных, строительных, мелиоративных и (или) иных хозяйственных работ, предусмотренных статьей 25 Лесного кодекса Российской Федерации работ по использованию лесов и иных работ, – «Документации, обосновывающей меры по обеспечению сохранности выявленных объектов культурного наследия «Комплекс казарм Финляндского стрелкового полка», 1910-е – 1920 гг. (Казарма; Кухня, столовая; Казарма, Склад (?), Склад (?), Офицерский жилой дом, Офицерский жилой дом) по адресу: Ленинградская область, г. Выборг, ул. Кривоносова, 13, и «Богадельня», 1907 г., по адресу: Ленинградская область, г. Выборг, ул. Кривоносова, д. 24, находящихся в непосредственной близости от земельного участка строительства, ограниченного ул. Кривоносова, Горной и Тупиковой, по адресу: Ленинградская область, Выборгский район, МО «Город Выборг», г. Выборг (кад. № 47:01:0109001:1497), по проектной документации «Строительство торгового центра с включением и сохранением фрагментов существующих нежилых зданий по адресу: Ленинградская область, Выборгский район, г. Выборг, ул. Кривоносова, 20» (земельный участок (кад. № 47:01:0109001:1497)» (ООО «Леноблпроект-В»), выполненной ООО «Спецпроектреставрация-Выборг» в 2020 г. (шифр 15-2020)

Интернет-ресурсы

1. <https://pastvu.com/ps>
2. <http://www.etomesto.ru/>
3. https://vk.com/wiborg_history
4. Информация из проекта «Виртуальный Выборг» под руководством Ю.Ланкинена, г. Тампере, virtuaaliviipuri.fi.

12. Описание проектных решений, анализ представленной на экспертизу документации по сохранению объекта культурного наследия:

Представленная на экспертизу проектная документация на проведение работ по сохранению объекта культурного наследия регионального значения «Научно-проектная документация для производства работ по сохранению выявленного объекта культурного наследия «Офицерский жилой дом», входящего в состав выявленного объекта культурного наследия «Комплекс казарм Финляндского стрелкового полка»» (Шифр: КРМ-21/129-ВКН13Б), разработана ООО «Коневские Реставрационные Мастерские» в 2021 г. на основании задания Комитета по культуре Ленинградской области от 29.06.2021 №04-05/21-39 и Задания на проектирование НО «Фонда капитального ремонта многоквартирных домов Ленинградской области».

ООО «Коневские Реставрационные Мастерские» имеет лицензию Министерства культуры РФ на осуществление деятельности по сохранению объектов культурного наследия (памятников истории и культуры) народов РФ от 09 августа 2012 г.

№ МКРФ 00123 (переоформлена на основании приказов № 502 от 02.03.2016 г., № 2269 от 20.12.2018 г., № 258 от 20.02.2020 г.).

Проектные решения были проанализированы на предмет влияния их на утвержденный перечень предмета охраны объекта культурного наследия.

12.1. Предварительные работы. Комплексные научные исследования.

Проект содержит необходимые исходно-разрешительные документы, включая лицензию проектной организации, задание на проведение работ по сохранению объекта культурного наследия комитета по культуре Ленинградской области. Акт определения влияния видов работ на конструктивные и другие характеристики надежности и безопасности объекта культурного наследия составлен по утвержденной форме, содержит необходимые данные о состоянии объекта перед проектированием, состав предполагаемых работ и заключение о том, что данные работы не оказывают влияние на конструктивные и другие характеристики надежности и безопасности объекта (КРМ-21/129-ВКН13Б-ИРД).

В ходе предварительных исследований выполнена фотофиксация фасадов и помещений с существующими инженерными сетями (КРМ-21/129-ВКН13Б-ФФ).

В разделе комплексных научных исследования приведена краткая историческая справка по объекту культурного наследия с альбомом исторической иконографии. Краткий исторический анализ объекта дает сведения об изменении в пользовании объекта за время его существования, описание ремонтов и перестроек (КРМ-21/129-ВКН13Б-ИС).

В рамках комплексных научных исследований выполнено инженерно-техническое обследование системы электроснабжения (КРМ-21/129-ВКН13Б-ТО). Инженерное обследование электрооборудования и электропроводки внутри квартир жильцов в рамках данной работы не производилось. На основании проведенной работы были сделаны следующие выводы:

- По результатам выполненного обследования выявлено, что система электроснабжения, от воздушного ввода 0,4 кВ до квартирных узлов ввода 220 В, требует замены.

- Оборудование и материалы изношены и имеют дефекты.

- Системы электроснабжения здания не соответствуют требованиям нормативных документов в области обеспечения надежности электроснабжения и пожарной безопасности.

- Свободный доступ к электрическим щитам и аппаратам;

- Часть оборудования морально устаревшее;

- Сети электроснабжения выполнены кабелем как с алюминиевыми, так и с медными жилами;

На основании исследований были даны следующие рекомендации:

- Замена оборудования

- Привести систему электроснабжения в соответствии с действующими требованиями и нормами.

- Разместить щитовое оборудование согласно пожарным требованиям и нормам безопасности.

- Заменить электропроводку на кабель с медными жилами.

В техническом обследовании также представлена фотофиксация и схемы существующих электросетей в интерьере здания.

В ходе инженерного обследования составлена ведомость дефектов и повреждений.

Учитывая, что проектируемые работы выполняются только в интерьерах здания, обмерные чертежи фасадов не выполнялись. В графической части комплексных научных исследований представлены планы здания с нанесенными трассами инженерных сетей и оборудования (также КРМ-21/129-ВКН13Б-ТО).

Состав предпроектных работ и комплексных научных исследований соответствует Заданию на проведение работ по сохранению объекта культурного наследия от 29.06.2021 №04-05/21-39. Все необходимые предварительные работы и комплексные научные исследования выполнены в полном объеме, полученная в ходе исследований информация является основанием для принятия проектных решений.

12.2. Проект

Проектные работы по реконструкции системы внешнего электроснабжения не входят в объем документации.

Проектная документация затрагивает внутреннее силовое электрооборудование и электрическое освещение жилой части здания.

Капитальный ремонт квартирных потребителей в рамках данного проекта не рассматриваются.

Электроснабжение жилого дома осуществляется от отпайки воздушной линии электропередач 0,4 кВ к жилому дому с установкой соединительных зажимов (переход в проектируемую КЛ 0,4 кВ) для наращивания линии и подключения к проектируемому ГРЩ 0,4 кВ. Согласно ТЗ, предусматривается замена существующего вводно-распределительного устройства на новый. Так же выполняется демонтаж питающего кабеля от соединительных проектируемых зажимов до ГРЩ с заменой на проектируемый. Проектируемый ГРЩ 0,4 кВ, устанавливается в подвале жилого дома.

Электроснабжение квартир, 1 - 3 этажа, предусматривается от проектируемых поэтажных щитков ЩЭ, укомплектованных соответствующей коммутационной аппаратурой с чередованием фаз, с прокладкой новой КЛ 0,22 кВ. Щитки устанавливаются на лестничных площадках на высоте не менее 2,2 м от уровня пола и не менее 1 м от трубопроводов.

Электропроводки групповых сетей к светильникам на стенах и потолке, на лестничных клетках выполняется открыто в стальных трубах, обладающих локализирующей способностью.

Проектом предусмотрены следующие мероприятия на территории объекта:

- Монтаж распределительных сетей и сетей освещения:
 - пробивка и сверление отверстий в стенах и перекрытиях
 - монтаж труб
 - затягивание кабеля в трубы
 - заделка отверстий
- Монтаж распределительных сетей от ГРЩ до этажных щитков:
 - пробивка и сверление отверстий в стенах и перекрытиях
 - монтаж труб
 - затягивание кабеля
 - Сборка щита ГРЩ
 - Установка ГРЩ и ППУ
 - Монтаж светильников
 - Демонтаж старого щитового оборудования

- Демонтаж старого светотехнического оборудования
- Демонтаж кабельной продукции
- Монтаж молниезащиты:
 - установка крепежа
 - монтаж молниеприемников на кровле
 - монтаж опусков
 - присоединение опусков к заземлению

Работы проводятся в интерьерах лестничной клетки, т.е. помещениях не имеющих предметов охраны.

Кабель прокладывается открыто, в металлических трубах, соответственно. В части проектных решений (КРМ-21/129-ВКН13Б-ИОС) представлены чертежи планов всех этажей с показанием электроприборов и трасс кабелей и проводки.

В пояснениях представлены сведения о энергопринимающих устройств и их мощности, описание решений по обеспечению электроэнергией электроприемников, описание мест расположения приборов учета используемой электрической энергии и устройств сбора и передачи данных от таких приборов, перечень мероприятий по заземлению (занулению) и молниезащите, сведения о типе, классе проводов и осветительной арматуры, описание системы рабочего и аварийного освещения и др. (КРМ-21/129-ВКН13Б-ОПЗ).

Проектом организации реставрации (КРМ-21/129-ВКН13Б-ПОР) предусмотрены решения по организации производства и ремонтных работ, включающие описание требований и условий по ведению работ, очередь и сроки производства работ, определение этапов выполнения реставрации, мероприятия по охране окружающей среды и труда.

13. Обоснование вывода:

Основная задача проекта устранение неудовлетворительного состояния электрических сетей и оборудования.

Проектом не предусмотрено изменение архитектурных, конструктивных и объемно-планировочных решений здания.

В интерьерах, где предусмотрен основной объем работ по замене электросетей, предмет охраны в части декоративного решения и предметов ДПИ отсутствует. Предусмотренные проектом решения обеспечивают сохранность конструктивной системы, таким образом, предмет охраны в части «конструктивной системы» (исторические наружные и внутренние капитальные стены) не нарушается.

Анализ проектной документации «Научно-проектная документация для производства работ по сохранению выявленного объекта культурного наследия «Офицерский жилой дом», входящего в состав выявленного объекта культурного наследия «Комплекс казарм Финляндского стрелкового полка»» (Шифр: КРМ-21/129-ВКН13Б), выполненной ООО «Коневские Реставрационные Мастерские» в 2021 г., показал, что данные решения:

- выполнены на основе комплексных исследований и предпроектных изысканий;
- направлены на создание условий для дальнейшего использования объекта культурного наследия по его первоначальной функции (как жилое здание).
- отвечают требованиям государственной охраны объекта культурного наследия, а именно необходимости проведения комплекса ремонтно-реставрационных работ без

изменения особенностей, составляющих предмет охраны объекта (конструктивное, объемно-пространственное, архитектурно-художественное решение).

- состав работ соответствует заданию на проведение работ по сохранению объекта культурного наследия от 29.06.2021 №04-05/21-39

Данные проектные решения являются необходимыми мерами для обеспечения сохранности объекта культурного наследия.

Вывод

Проектная документация на проведение работ по сохранению объекта культурного наследия регионального значения «Научно-проектная документация для производства работ по сохранению выявленного объекта культурного наследия «Офицерский жилой дом», входящего в состав выявленного объекта культурного наследия «Комплекс казарм Финляндского стрелкового полка»» (Шифр: КРМ-21/129-ВКН13Б), выполненная ООО «Коневские Реставрационные Мастерские» в 2021 г., соответствует (положительное заключение) требованиям законодательства Российской Федерации в области государственной охраны объектов культурного наследия.

Председатель экспертной комиссии Дубинин И.В.

Ответственный секретарь экспертной комиссии Николаева В.Н.

Эксперт Курленьиз Г.А.

(подписано усиленной квалифицированной электронной подписью)

14. Дата оформления заключения экспертизы

Дата подписания экспертизы: 30.06.2022 г.

15. Перечень приложений к заключению экспертизы

Приложение № 1. Копия задания на проведение работ по сохранению объекта культурного наследия;

Приложение № 2. Приказ Комитета по культуре Ленинградской области от 23.06.2022 г. №01-03/22-134 об установлении предмета охраны

Приложение № 3. Историческая справка. Иконографические материалы;

Приложение № 4. Материалы фотофиксации;

Приложение № 5. Копии договоров с экспертами;

Приложение № 6. Копии протоколов заседаний экспертной комиссии;

ПРИЛОЖЕНИЕ 1

**К акту по результатам государственной историко-культурной экспертизы
проектной документации на проведение работ по сохранению выявленного объекта
культурного наследия «Офицерский жилой дом»,
входящего в состав выявленного объекта культурного наследия
«Комплекс казарм Финляндского стрелкового полка»
по адресу: Ленинградская область, Выборгский муниципальный район,
г. Выборг, ул. Кривоносова, д. 13 б**

Копия задания на проведение работ по сохранению объекта культурного наследия

СОГЛАСОВАНО:

УТВЕРЖДАЮ:

Управляющий Некоммерческой организацией
«Фонд капитального ремонта
многоквартирных домов Ленинградской
области»

(должность, наименование организации)

(подпись)

А.Л. Воропаев
(Ф.И.О.)

" " 2021 г.
М.П.

Заместитель председателя комитета по
сохранению культурного наследия
Ленинградской области

(должность, наименование органа охраны
объектов культурного наследия)

(подпись)

Г.Е. Лазарева
(Ф.И.О.)

" " 2021 г.
М.П.

ЗАДАНИЕ

на проведение работ по сохранению объекта культурного наследия,
включенного в единый государственный реестр объектов культурного наследия
(памятников истории и культуры) народов Российской Федерации,
или выявленного объекта культурного наследия

от 29.06.2021 № 04-05/21-39

1. Наименование и категория историко-культурного значения объекта культурного наследия, включенного в единый государственный реестр объектов культурного наследия (памятников истории и культуры) народов Российской Федерации (далее - реестр), или наименование выявленного объекта культурного наследия:

Выявленный объект культурного наследия «Офицерский дом жилой»,
входящий в состав выявленного объекта культурного наследия
«Комплекс казарм Финляндского стрелкового полка»

2. Адрес места нахождения объекта культурного наследия, включенного в реестр, или выявленного объекта культурного наследия по данным органов технической инвентаризации:

Ленинградская область, Выборгский муниципальный район
(субъект Российской Федерации)

г. Выборг
(населенный пункт)

улица	Кривоносова	д.	136	корп./стр.	-	офис/кв.	-
-------	-------------	----	-----	------------	---	----------	---

3. Сведения о собственнике либо ином законном владельце объекта культурного наследия, включенного в реестр, или выявленного объекта культурного наследия:

Собственник (законный владелец):

Представитель собственников помещений в многоквартирном доме, являющемся выявленным объектом культурного наследия «Офицерский жилой дом» (протокол общего внеочередного собрания собственников помещений в многоквартирном доме от 24.05.2021 № 12) - управляющий Некоммерческой организацией «Фонд капитального ремонта многоквартирных домов Ленинградской области» А.Л. Воропаев

(указать полное наименование, организационно-правовую форму юридического лица в соответствии с учредительными документами; фамилию, имя, отчество (при наличии) - для физического лица)

Адрес места нахождения:

Санкт-Петербург
(субъект Российской Федерации)

Санкт-Петербург
(населенный пункт)

улица	Профессора Качалова	д.	7	лит.	А	офис/кв.	-
-------	---------------------	----	---	------	---	----------	---



СНИЛС																		
ОГРН/ОГРНИП	1	1	3	4	7	0	0	0	0	2	0	0	7					
Ответственный представитель:	Воропаев Андрей Леонидович (фамилия, имя, отчество (при наличии))																	
Контактный телефон:	8 (812) 320-99-15																	
Адрес электронной почты:	reg.operator@lokaprem.ru																	

4. Сведения об охранном обязательстве собственника или иного законного владельца объекта культурного наследия: на дату выдачи настоящего задания охрannое обязательство не утверждалось

Дата	-
Номер	-
Орган охраны объектов культурного наследия, выдавший документ	В соответствии с п. 7.1 ст. 47.6 Федерального закона от 25.06.2002 № 73-ФЗ «Об объектах культурного наследия (памятниках истории и культуры) народов Российской Федерации» охрannое обязательство не утверждается в отношении выявленных объектов культурного наследия, достопримечательных мест, объектов культурного наследия, являющихся отдельными захоронениями, некрополями

5. Реквизиты документов об утверждении границы территории объекта культурного наследия, включенного в реестр, или выявленного объекта культурного наследия:

На дату оформления настоящего задания границы территории выявленного объекта культурного наследия не установлены

6. Реквизиты документов об утверждении предмета охраны объекта культурного наследия, включенного в реестр, или выявленного объекта культурного наследия, описание предмета охраны:

На дату оформления настоящего задания предмет охраны выявленного объекта культурного наследия не утвержден

7. Реквизиты документов о согласовании органом охраны объектов культурного наследия ранее выполненной проектной документации на проведение работ по сохранению объекта культурного наследия, возможность ее использования при проведении работ по сохранению объекта культурного наследия:

Проектная документация на проведение работ по сохранению выявленного объекта культурного наследия «Офицерский жилой дом» ранее не разрабатывалась

8. Состав и содержание проектной документации на проведение работ по сохранению объекта культурного наследия:

Раздел 1. Предварительные работы:

1.1. Ознакомление с объектом в натуре, документацией по объекту, составление акта технического состояния и определение процента утрат, составление акта определения влияния предполагаемых к проведению видов работ на конструктивные и другие характеристики надежности и безопасности объекта культурного наследия; предварительное инженерное заключение, составление плана работ; разработка проекта первоочередных противоаварийных и консервационных мероприятий (при необходимости), на основании отчета о техническом состоянии (акта технического состояния) объекта культурного наследия или предварительного инженерного заключения, включающего:

- пояснительную записку;
- рабочую документацию;
- объектную и локальные сметы.

1.2. Документально-протокольная фотофиксация;

1.3. Исходно-разрешительная документация.

Раздел 2. Комплексные научные исследования:	
1. Этап до начала производства работ	2. Этап в процессе производства работ
<p>2.1.1. Историко-архивные и библиографические исследования:</p> <p>2.1.1.1. Историко-архивные и библиографические исследования;</p> <p>2.1.1.2. Составление исторической справки на основе опубликованных материалов.</p> <p>2.1.2. Архитектурно-археологические обмеры:</p> <p>2.1.2.1. Архитектурный обмер объекта (в целом);</p> <p>2.1.2.2. Архитектурный обмер отдельных частей объекта в объеме, необходимом для разработки проектной документации;</p> <p>2.1.2.3. Фотофиксация.</p> <p>2.1.3. Инженерные изыскания:</p> <p>2.1.3.1. Инженерно-техническое обследование объекта (стены, несущие и ограждающие конструкции, перекрытия, конструкции крыши, фундаменты, архитектурно-конструктивные элементы и т.д.) в объеме, необходимом для разработки проектной документации, на основе визуального осмотра и материалов предыдущих исследований в архивах;</p> <p>2.1.3.2. Установка маяков и вертикальных марок на фасаде (при необходимости);</p> <p>2.1.3.3. Обследование технического состояния оснований и фундаментов в шурфах в объеме, необходимом для разработки проектной документации;</p> <p>2.1.3.4. Фотофиксация и графическая фиксация по зондажам;</p> <p>2.1.3.5. Составление картограмм и фотофиксация дефектов;</p> <p>2.1.3.6. Инженерно-геодезические, инженерно-геологические, инженерно-экологические, инженерно-гидрометеорологические, геофизические изыскания в объеме, необходимом для разработки проектной документации;</p> <p>2.1.3.7. Разработка программы геотехнического мониторинга (при необходимости);</p> <p>2.1.3.8. Составление отчета по результатам инженерных изысканий с выдачей заключения и рекомендаций по проведению работ по сохранению памятника.</p> <p>2.1.4. Технологическое обследование состояния строительных и отделочных материалов:</p> <p>2.1.4.1. Натурное обследование состояния строительных и отделочных материалов (кирпич, известняк, гранит, древесина, металл, шовный раствор, штукатурка и т.д.) в</p>	<p>-----</p>

<p>объеме, необходимым для разработки проектной документации;</p> <p>2.1.4.2. Отбор образцов строительных и отделочных материалов;</p> <p>2.1.4.3. Лабораторные исследования строительных и отделочных материалов (петрографические, стратиграфические, микологические анализы, химический анализ водорастворимых солей) (при необходимости);</p> <p>2.1.4.4. Составление отчета об обследовании состояния материалов. Разработка технологий производства работ по сохранению памятника.</p>	
<p>Раздел 3. Проект реставрации и приспособления (с указанием о необходимости разработки вариантов, в том числе на конкурсной основе):</p>	
<p>1. Эскизный проект (архитектурные и конструктивные решения проекта):</p>	<p>2. Проект (проектная документация)</p>
<p>3.1.1. Архитектурные решения;</p> <p>3.1.2. Конструктивные и объемно-планировочные решения;</p> <p>3.1.3. Составление чертежей, пояснительной записки с обоснованием проектных решений.</p>	<p>3.2.1. Пояснительная записка;</p> <p>3.2.2. Архитектурные решения;</p> <p>3.2.3. Конструктивные решения;</p> <p>3.2.4. Проект организации проведения работ по сохранению объекта;</p> <p>3.2.5. Перечень мероприятий по охране окружающей среды;</p> <p>3.2.6. Перечень мероприятий по обеспечению доступа инвалидов и малоподвижных групп населения к объекту культурного наследия;</p> <p>3.2.7. Перечень мероприятий по гражданской обороне, мероприятий по предупреждению чрезвычайных ситуаций природного и техногенного характера;</p> <p>3.2.8. Проект инженерного оборудования объекта (инженерное оборудование, сети инженерно-технического обеспечения, инженерно-технические мероприятия, технологические решения).</p>
<p>Раздел 4. Рабочая проектно-сметная документация:</p>	
<p>1. Этап до начала производства работ</p>	<p>2. Этап в процессе производства работ</p>
<p>4.1.1. Рабочий проект ремонтно-реставрационных работ;</p> <p>4.1.2. Технологии проведения работ по сохранению на объекте культурного наследия;</p> <p>4.1.3. Отдельные архитектурные детали;</p> <p>4.1.4. Чертежи общего вида конструкций;</p> <p>4.1.5. Чертежи изделий (план, фасад, разрез);</p> <p>4.1.6. Маркировочные чертежи и шаблоны;</p> <p>4.1.7. Чертежи деталей и узлов конструкций;</p> <p>4.1.8. Чертежи на изготовление реставрационных строительных изделий и конструкций индивидуального изготовления (при необходимости);</p> <p>4.1.9. Спецификации на материалы и изделия;</p> <p>4.1.10. Ведомости и сводные ведомости потребности в материалах.</p>	<p>4.2.1. Уточнение проектных решений по результатам раскрытий в процессе производства ремонтно-реставрационных работ.</p>

<p>Документация разрабатывается в соответствии с ГОСТ 21.501-2011 Система проектной документации для строительства (СПДС). Правила выполнения рабочей документации архитектурных и конструктивных решений</p>	
<p>Раздел 5. Научно-реставрационный отчет:</p> <p>Представить после завершения производства работ на объекте культурного наследия. Отчетная документация оформляется и утверждается в соответствии с приказом Министерства культуры Российской Федерации от 25.06.2015 № 1840 «Об утверждении состава и порядка утверждения отчетной документации о выполнении работ по сохранению объекта культурного наследия, включенного в единый государственный реестр объектов культурного наследия (памятников истории и культуры) народов Российской Федерации, или выявленного объекта культурного наследия, порядка приемки работ по сохранению объекта культурного наследия и подготовки акта приемки выполненных работ по сохранению объекта культурного наследия, включенного в единый государственный реестр объектов культурного наследия (памятников истории и культуры) народов Российской Федерации, или выявленного объекта культурного наследия и его формы»</p>	

9. Порядок и условия согласования проектной документации на проведение работ по сохранению объекта культурного наследия:

<p>Согласование проектной документации осуществляется в соответствии с административным регламентом предоставления на территории Ленинградской области государственной услуги «Согласование проектной документации на проведение работ по сохранению объекта культурного наследия», утвержденным приказом комитета по культуре Ленинградской области от 27.01.2020 № 01-03/20-17 (далее – Административный регламент).</p> <p>Для согласования проектной документации в комитет по сохранению культурного наследия Ленинградской области предоставляется:</p> <ul style="list-style-type: none"> - заявление о предоставлении государственной услуги по форме согласно приложениям 3,4 к Административному регламенту, подписанное руководителем юридического лица, физическим лицом, либо их уполномоченными представителями; - документ, удостоверяющий личность заявителя: <ul style="list-style-type: none"> документы, удостоверяющие личность гражданина Российской Федерации, в том числе военнослужащих, а также документы, удостоверяющие личность иностранного гражданина, лица без гражданства, включая вид на жительство и удостоверение беженца (для физического лица); документ, подтверждающий полномочия лица, подписавшего заявление выписка из приказа о назначении на должность либо доверенность на право подписи (для юридического лица); - заключение государственной историко-культурной экспертизы проектной документации, содержащей вывод о соответствии проектной документации на проведение работ по сохранению объекта культурного наследия требованиям государственной охраны объектов культурного наследия, на электронном носителе в формате переносимого документа (PDF); - проектная документация на проведение работ по сохранению объекта культурного наследия, подлинник, в прошитом и пронумерованном виде в 2 (двух) экземплярах на бумажном носителе и электронном носителе в формате переносимого документа (PDF); - представитель заявителя из числа уполномоченных лиц дополнительно представляет документ, удостоверяющий личность и один из документов, оформленных в соответствии с действующим законодательством, подтверждающих наличие у представителя права действовать от лица заявителя, и определяющих условия и границы реализации права представителя на получение государственной услуги. <p>В случае если затрагиваются конструктивные и другие характеристики надежности и безопасности объекта культурного наследия проектная документация (в т.ч. проект первоочередных противоаварийных и консервационных мероприятий) подлежит государственной экспертизе. Предоставляется копия положительного заключения государственной экспертизы проектной документации по сохранению объекта культурного наследия, заверенная в установленном порядке.</p>
--

10. Требования по научному руководству, авторскому и техническому надзору:

На все время работ по сохранению объекта культурного наследия по представлению проектной организации, осуществляющей разработку проектной документации, по согласованию с органом государственной охраны культурного наследия назначается научный руководитель работ из числа высококвалифицированных и аттестованных специалистов. Научное руководство, авторский и технический надзор могут осуществляться руководителем авторского коллектива.

Привлечение для консультаций высококвалифицированных специалистов и ученых – при необходимости.

11. Дополнительные требования и условия:

1. В случае если затрагиваются конструктивные и другие характеристики надежности и безопасности объекта культурного наследия проектная документация выполняется в соответствии с требованиями постановления Правительства Российской Федерации от 16 февраля 2008 года № 87 «О составе разделов проектной документации и требованиях к их содержанию» (письмо Минкультуры России от 24 марта 2015 года № 90-01-39-ГП).

2. В случае принятия научным руководителем решения о внесении принципиальных изменений (корректировки) в проектные решения, то данные предложения направляются научным руководителем в адрес соответствующего органа охраны объектов культурного наследия и заказчика на согласование. В случае если затрагиваются конструктивные и другие характеристики надежности и безопасности объекта культурного наследия проектная документация подлежит экспертизе.

3. Запрещается вынесение инженерного оборудования и сетей на фасады здания.

4. Работы по сохранению объекта культурного наследия проводятся физическими лицами, аттестованными федеральным органом охраны объектов культурного наследия в установленном им порядке, состоящими в трудовых отношениях с юридическими лицами или индивидуальными предпринимателями, имеющими лицензию на осуществление деятельности по сохранению объектов культурного наследия (памятников истории и культуры) народов Российской Федерации, а также физическими лицами, аттестованными федеральным органом охраны объектов культурного наследия в установленном им порядке, являющимися индивидуальными предпринимателями, имеющими лицензию на осуществление деятельности по сохранению объектов культурного наследия (памятников истории и культуры) народов Российской Федерации.

5. Получение разрешения на проведение научно-исследовательских и изыскательских работ (шурфы, зондажи) на объекте культурного наследия осуществляется в соответствии с административным регламентом предоставления на территории Ленинградской области государственной услуги «Выдача разрешений на проведение работ по сохранению объектов культурного наследия регионального значения или выявленных объектов культурного наследия», утвержденным приказом комитета по культуре Ленинградской области от 27.01.2020 № 01-03/20-18.

6. В ходе разработки проектной документации определить предмет охраны объекта культурного наследия и включить его в состав пояснительной записки.

7. Научно-проектная документация по сохранению объекта культурного наследия оформляется в соответствии с распоряжением комитета по культуре Ленинградской области от 01.02.2019 № 01-04/19-31.

Задание подготовлено:

Главный специалист отдела по осуществлению полномочий Ленинградской области в сфере объектов культурного наследия

(должность, наименование
органа охраны объектов
культурного наследия)


(Подпись)

М.Е. Ринус
(Ф.И.О. полностью)

ПРИЛОЖЕНИЕ 2

К акту по результатам государственной историко-культурной экспертизы проектной документации на проведение работ по сохранению выявленного объекта культурного наследия «Офицерский жилой дом», входящего в состав выявленного объекта культурного наследия «Комплекс казарм Финляндского стрелкового полка» по адресу: Ленинградская область, Выборгский муниципальный район, г. Выборг, ул. Кривоносова, д. 13 б

Приказ Комитета по культуре Ленинградской области от 23.06.2022 г. №01-03/22-134 об установлении предмета охраны выявленного объекта культурного наследия «Офицерский жилой дом», входящего в состав выявленного объекта культурного наследия «Комплекс казарм Финляндского стрелкового полка»



АДМИНИСТРАЦИЯ ЛЕНИНГРАДСКОЙ ОБЛАСТИ
КОМИТЕТ ПО СОХРАНЕНИЮ КУЛЬТУРНОГО НАСЛЕДИЯ
ЛЕНИНГРАДСКОЙ ОБЛАСТИ

ПРИКАЗ

«23» *иссия* 2022 г.

№ *01-03/22-134*

Санкт-Петербург

Об установлении предмета охраны выявленного объекта культурного наследия «Офицерский дом жилой», расположенного по адресу: Ленинградская область, Выборгский муниципальный район, г. Выборг, пос. Железнодорожный, ул. Кривоносова, д. 13Б, входящего в состав выявленного объекта культурного наследия «Комплекс казарм Финляндского стрелкового полка», расположенного по адресу: Ленинградская область, Выборгский район, г. Выборг, пос. Железнодорожный, ул. Кривоносова, д. 13

В соответствии со статьями 9.2, 20, 33 Федерального закона от 25 июня 2002 года № 73-ФЗ «Об объектах культурного наследия (памятниках истории и культуры) народов Российской Федерации», статьей 4 областного закона Ленинградской области от 25 декабря 2015 года № 140-оз «О государственной охране, сохранении, использовании и популяризации объектов культурного наследия (памятников истории и культуры) народов Российской Федерации», постановлением Правительства Ленинградской области от 21 декабря 2020 года № 839 «Об органах исполнительной власти Ленинградской области в сфере культуры и туризма», пунктами 2.1.2, 2.3.7 Положения о комитете по сохранению культурного наследия Ленинградской области, утвержденного постановлением Правительства Ленинградской области от 24 декабря 2020 года № 850, Положением о едином государственном реестре объектов культурного наследия (памятников истории и культуры) народов Российской Федерации, утвержденным приказом Минкультуры России от 3 октября 2011 года № 954, приказом Минкультуры России от 13 января 2016 года № 28 «Об утверждении Порядка определения предмета охраны объекта культурного наследия, включенного в единый государственный реестр объектов культурного наследия (памятников истории и культуры) народов Российской Федерации, на основании проекта предмета охраны объекта культурного наследия, подготовленного юридическим лицом – обществом с ограниченной ответственностью «Коневские Реставрационные Мастерские», приказываю:

1. Установить предмет охраны выявленного объекта культурного наследия «Офицерский дом жилой», расположенного по адресу: Ленинградская область, Выборгский муниципальный район, г. Выборг, пос. Железнодорожный, ул. Кривоносова, д. 13Б, входящего в состав выявленного объекта культурного наследия «Комплекс казарм Финляндского стрелкового полка», расположенного по адресу: Ленинградская область, Выборгский район, г. Выборг, пос. Железнодорожный, ул. Кривоносова, д. 13, согласно приложению 1 к настоящему приказу.

2. Отделу по осуществлению полномочий Ленинградской области в сфере объектов культурного наследия комитета по сохранению культурного наследия Ленинградской области обеспечить внесение соответствующих сведений о предмете охраны выявленного объекта культурного наследия в единый государственный реестр объектов культурного наследия (памятников истории и культуры) народов Российской Федерации.

3. Сектору осуществления надзора за состоянием, содержанием, сохранением, использованием и популяризацией объектов культурного наследия комитета по сохранению культурного наследия Ленинградской области обеспечить размещение настоящего приказа в сетевом издании «Электронное опубликование документов» в информационно-телекоммуникационной сети «Интернет».

4. Настоящий приказ вступает в силу со дня его официального опубликования.

5. Контроль за исполнением настоящего приказа возложить на заместителя председателя комитета по сохранению культурного наследия Ленинградской области, осуществляющего полномочия в сфере сохранения, использования, популяризации и государственной охраны объектов культурного наследия.

Заместитель Председателя Правительства
Ленинградской области – председатель
комитета по сохранению культурного наследия



В.О. Цой

Приложение 1
к приказу комитета по сохранению
культурного наследия
Ленинградской области
от «23» июня 2022 года
№ 01-03/22-134

ПРЕДМЕТ ОХРАНЫ

**выявленного объекта культурного наследия «Офицерский дом жилой»,
расположенного по адресу: Ленинградская область, Выборгский
муниципальный район, г. Выборг, пос. Железнодорожный, ул. Кривоносова,
д. 13Б, входящего в состав выявленного объекта культурного наследия
«Комплекс казарм Финляндского стрелкового полка», расположенного
по адресу: Ленинградская область, Выборгский район, г. Выборг,
пос. Железнодорожный, ул. Кривоносова, д. 13**

№ п/п	Виды предмета охраны	Предмет охраны	Фотофиксация
1	2	3	4
1.	Объемно-пространственное решение:	<p>Исторические местоположение, линейные габариты и конфигурация прямоугольного в плане, с ризалитом на восточном фасаде, трехэтажного здания на высоком подвале;</p> <p>Тип крыши - скатная; окна - люкарны полуциркульной формы;</p> <p>Высотные габариты - исторические высотные отметки конька и карнизов.</p>	
2.	Архитектурно-художественное решение:	<p>Лицевой (северо-восточный) фасад:</p> <p>симметричная композиция фасада;</p> <p>фасад на пять световых осей;</p> <p>центральная часть выделена местоположением, габаритами и конфигурацией дверного и оконных проемов;</p> <p>оконные проемы прямоугольной конфигурации с клинчатыми перемычками;</p> <p>цоколь из гранитных блоков;</p> <p>цоколь и стены не оштукатурены - открытая каменная и кирпичная кладки;</p> <p>углы декорированы рустом;</p> <p>узкий профилированный карниз;</p>	

		<p>центральное окно между первым и вторым этажом полуциркульной конфигурации; исторический рисунок расстекловки оконного проема ризалита лестницы; центральное окно между вторым и третьим этажом прямоугольной конфигурации с кирпичным треугольным сандриком;</p> <p>Дворовый (юго-западный) фасад: симметричная композиция фасада: фасад на четыре световых оси; оконные проемы прямоугольной конфигурации с клинчатыми перемычками; цоколь из гранитных блоков; цоколь и стены не оштукатурены - открытая каменная и кирпичная кладки; углы декорированы рустом; узкий профилированный карниз;</p> <p>Боковые (северо-западный и юго-восточный) фасады: фасады имеют идентичное решение; проемы отсутствуют; цоколь и стены не оштукатурены - открытая каменная и кирпичная кладки; плоскость фасада гладкая; в уровне перекрытия первого этажа – профилированная тяга; узкий профилированный карниз.</p>	   
3.	Конструктивная система:	<p>Исторические наружные и внутренние капитальные стены - материал (кирпич); Цоколь - материал (гранитные блоки).</p>	

Предмет охраны может быть уточнен в процессе дополнительных историко-культурных исследований либо при проведении реставрационных работ.

**К акту по результатам государственной историко-культурной экспертизы
проектной документации на проведение работ по сохранению выявленного объекта
культурного наследия «Офицерский жилой дом»,
входящего в состав выявленного объекта культурного наследия
«Комплекс казарм Финляндского стрелкового полка»
по адресу: Ленинградская область, Выборгский муниципальный район,
г. Выборг, ул. Кривоносова, д. 13 б**

**Историческая справка
Иконографические материалы**

ИСТОРИЧЕСКАЯ СПРАВКА

выявленного объекта культурного наследия

«Офицерский жилой дом»,

входящего в состав выявленного объекта культурного наследия

«Комплекс казарм Финляндского стрелкового полка»

по адресу: Ленинградская область, г. Выборг, ул. Кривоносова, д. 136

Папула (ударение на втором слоге) - район, расположенный к северу от железной дороги, по другую сторону по отношению к центру Выборга. Этот район вошел в черту Выборга в 1868 г. Разные районы Папулы носят различный характер. В восточной части в конце XIX в. были построены казармы и тюрьма. В северной части, по берегам бухты Папуланлахти (ныне Радуга) возник дачный поселок. А к северу от бухты находится высокий холм, известный как гора Папула; на этом холме был устроен общественный парк - популярное место отдыха жителей Выборга и дачников.

Современная застройка района началась в 1861 г., по плану, разработанному Б.О. Ньюкманом¹.

Границы и номера владельческих участков фиксируются на плане Выборга, составленном Пациусом² в 1885 г. Центральной планировочной осью района Папула стала ул. Папуланкату (совр. ул. Кривоносова), разделившая его на 2 С-З и Ю-В основные части. В С-З части территория была разбита на 4, почти квадратных в плане, квартала и 1 крупный, прямоугольный, расположенный на прибрежной территории бухты Папуланлахти. За ними было образовано еще несколько кварталов различной в плане конфигурации, огибавших берег бухты, часть территории оставалась не застроенной. Между кварталами были проложены улицы. Территория Ю-В части была разбита на более крупные кварталы, разделенные практически одной улицей (совр. Тупиковой). Верхний квартал этой части района, располагался у берега бухты, в нем был сохранен сад. К началу XX в. были сформированы кварталы на оставшейся территории в С-З части района.

Строительство комплекса казарм для Выборгского батальона, позже включенного в 3-го Финляндский Стрелковый полк, началось в 1880-х гг.³ (Ил. 1) и было закончено к 1914 г.⁴ (Ил. 2). Военный городок включал: каменные казармы (на 2 батальона), кухню-столовую, офицерские дома, деревянные жилые дома, каменные и деревянные постройки.

Вдоль ул. Папуланкату (Папульская, ул. Кривоносова) разместилось прямоугольное в плане (с боковыми ризалитами по протяженным фасадам) двух, - трехэтажное каменное здание казармы. Такая же казарма была возведена за первой. Между ними было одноэтажное, прямоугольное в плане с ризалитами по протяженным фасадам, здание кухни-столовой. В Ю-В части 2-ой казармы был разбит небольшой сквер. За казармами и столовой находились 3 одноэтажных деревянных строения хозяйственного и служебного назначения, между ними - зона для тренировок. Южнее располагались 4 деревянных жилых дома для низшего офицерского состава. На противоположной стороне ул. Мюллюсаарекату (ул. Тупиковая) разместились 3

¹ <https://platon2.livejournal.com/2500433.html>

² http://www.etomesto.ru/map-peterburg_vyborg_1885/

³ План казарм в Папуле. 1890-е гг. <http://digi.narc.fi/digi/view.ka?kuid=2077596>

⁴ План города Выборга. 1914 г. http://www.etomesto.ru/img_map.php?id=2520

каменных, двух-, и трехэтажных, офицерских дома для высшего состава и несколько одноэтажных деревянных и каменных служебных и хозяйственных построек. На С-В территории воинской части, у берега Папуланлахти, находились поле и площадки для тренировок. Каменные здания казарм, жилых домов и нескольких служебных строений были построены в духе эклектики (в т.н. «кирпичном стиле»). Архитектор проектов не выявлен.

После приобретения Финляндией независимости, в 1918 г. комплекс зданий 7-го Финляндского Стрелкового полка использовался по прежнему назначению финскими воинскими частями полка Карельской гвардии.

Рассматриваемое здание, по современному адресу улица Кривоносова 13 б, не отражен ни на одной из дореволюционных карт города Выборга, а также на картах, выполненных после 1917 г.⁵ (Ил. 3,4). Значительное отличие в архитектурно-художественном решении (Ил. 8) рассматриваемого здания от дореволюционных построек и иные строительные технологии⁶ (бетонный фундамент, бетонные перекрытия, бетонная лестница), также говорит о его позднем происхождении. Однако, здание включено в структуру военного городка, и несомненно было выполнено для нужд финских военных в 1930-е гг. Проект здания не выявлен, архитектор не установлен.

Здание фиксируется в современных габаритах и конфигурации на панорамах Выборга 1930-х гг.⁷ (Ил. 5,6) из финских архивов.

После советско-финляндской войны 1939-1940 гг. каменные здания (казармы, офицерские дома, склады и другие строения) были сохранены, в том числе и рассматриваемое здание⁸ (Ил. 7).

Каменные офицерские дома были отремонтированы в 1967 г. (ул. Кривоносова, 13 А) и в 1987 г. (ул. Кривоносова, 13 Б).

⁵ Финская карта города Выборга. 1919 г. // http://www.etomesto.ru/map-peterburg_vyborg_1919; Финская карта города Выборга и окрестностей. 1930 г. http://www.etomesto.ru/map-peterburg_vyborg_1930

⁶ Акт по результатам государственной историко-культурной экспертизы документации, обосновывающей меры по обеспечению сохранности объектов культурного наследия при проведении земляных, строительных, мелиоративных и (или) иных хозяйственных работ, предусмотренных статьей 25 Лесного кодекса Российской Федерации работ по использованию лесов и иных работ, – «Документации, обосновывающей меры по обеспечению сохранности выявленных объектов культурного наследия «Комплекс казарм Финляндского стрелкового полка», 1910-е – 1920 гг. (Казарма; Кухня, столовая; Казарма, Склад (?), Склад (?), Офицерский жилой дом, Офицерский жилой дом) по адресу: Ленинградская область, г. Выборг, ул. Кривоносова, 13, и «Богадельня», 1907 г., по адресу: Ленинградская область, г. Выборг, ул. Кривоносова, д. 24, находящихся в непосредственной близости от земельного участка строительства, ограниченного ул. Кривоносова, Горной и Тупиковой, по адресу: Ленинградская область, Выборгский район, МО «Город Выборг», г. Выборг (кад. № 47:01:0109001:1497), по проектной документации «Строительство торгового центра с включением и сохранением фрагментов существующих нежилых зданий по адресу: Ленинградская область, Выборгский район, г. Выборг, ул. Кривоносова, 20» (земельный участок (кад. № 47:01:0109001:1497)» (ООО «Леноблпроект-В»), выполненной ООО «Спецпроектреставрация-Выборг» в 2020 г. (шифр 15-2020)

⁷ Улица Кривоносова. Фото 1935 г. . https://finna.fi/Record/musketti_lprmuseot.M40:LANKV1:5; Улица Кривоносова. Фото 1930-1939 гг. https://vk.com/photo-281469_314551779

⁸ Вид с холма Папула. Фото 1941 г. . <https://finna.fi/Search/Results?limit=50&page=7&lookfor=Papula&type=AllFields>

Архивные и библиографические источники

1. Адаскина В.И., Вассель И.П., Закатилов Н.И., Риор Э.М. Выборг. Путеводитель. - Л.: «ЛЕНИЗДАТ» 1969;
2. Бушунова Д. «Выборгские легенды». - СПб.: Центр Сохранения Культурного Наследия, 2011;
3. Кепш Е.Е. Архитектурные памятники Выборга XIII - XX. Путеводитель - Л.: Лениздат, 1977;
4. Кириллов В.В. Архитектура «северного модерна» - М.: Эдиториал УРСС, 2001;
5. Мысько А. С. Архитектура Выборга эры функционализма - СПб.: Центр Сохранения Культурного Наследия, 2014;
6. Мысько А. С. Финская архитектура Выборга 20-30-х годов XX века. - СПб.: Центр Сохранения Культурного Наследия, 2012;
7. Смирнов А.А. Страницы Выборгской истории. Сборник статей. Книга 2. Выборг, 2004 г. История района Папула.
8. Мусин М., Рупасов А. Виипури (Выборг). 1940 год. Документы. 2009
9. Николаев А. С. Древний Выборг. Легенды и городские истории. - СПб.: Центр Сохранения Культурного Наследия, 2013;
10. Страницы Выборгской истории. Сборник статей. Книга 2. Выборг. 2004 // Новоселова З.А. Боевой путь 7 и 8 Финляндских стрелковых полков в годы Первой мировой войны (по материалам Документального фонда Государственного музея «Выборгский замок»).
11. Выборг. Архитектурный путеводитель. Петри Неувонен, Туула Пёюхья, Типани Мустонен. Выборг, "СН". Отпечатано в типографии БЕЛЛ, СПб. 2008;
12. Сыров А. Забытые достопримечательности западной части карельского перешейка - М.: Центрполиграф, 2012.;
13. Акт по результатам государственной историко-культурной экспертизы документации, обосновывающей меры по обеспечению сохранности объектов культурного наследия при проведении земляных, строительных, мелиоративных и (или) иных хозяйственных работ, предусмотренных статьей 25 Лесного кодекса Российской Федерации работ по использованию лесов и иных работ, – «Документации, обосновывающей меры по обеспечению сохранности выявленных объектов культурного наследия «Комплекс казарм Финляндского стрелкового полка», 1910-е – 1920 гг. (Казарма; Кухня, столовая; Казарма, Склад (?), Склад (?), Офицерский жилой дом, Офицерский жилой дом) по адресу: Ленинградская область, г. Выборг, ул. Кривоносова, 13, и «Богадельня», 1907 г., по адресу: Ленинградская область, г. Выборг, ул. Кривоносова, д. 24, находящихся в непосредственной близости от земельного участка строительства, ограниченного ул. Кривоносова, Горной и Тупиковой, по адресу: Ленинградская область, Выборгский район, МО «Город Выборг», г. Выборг (кад. № 47:01:0109001:1497), по проектной документации «Строительство торгового центра с включением и сохранением фрагментов существующих нежилых зданий по адресу: Ленинградская область, Выборгский район, г. Выборг, ул. Кривоносова, 20» (земельный участок (кад. № 47:01:0109001:1497)» (ООО «Леноблпроект-В»), выполненной ООО

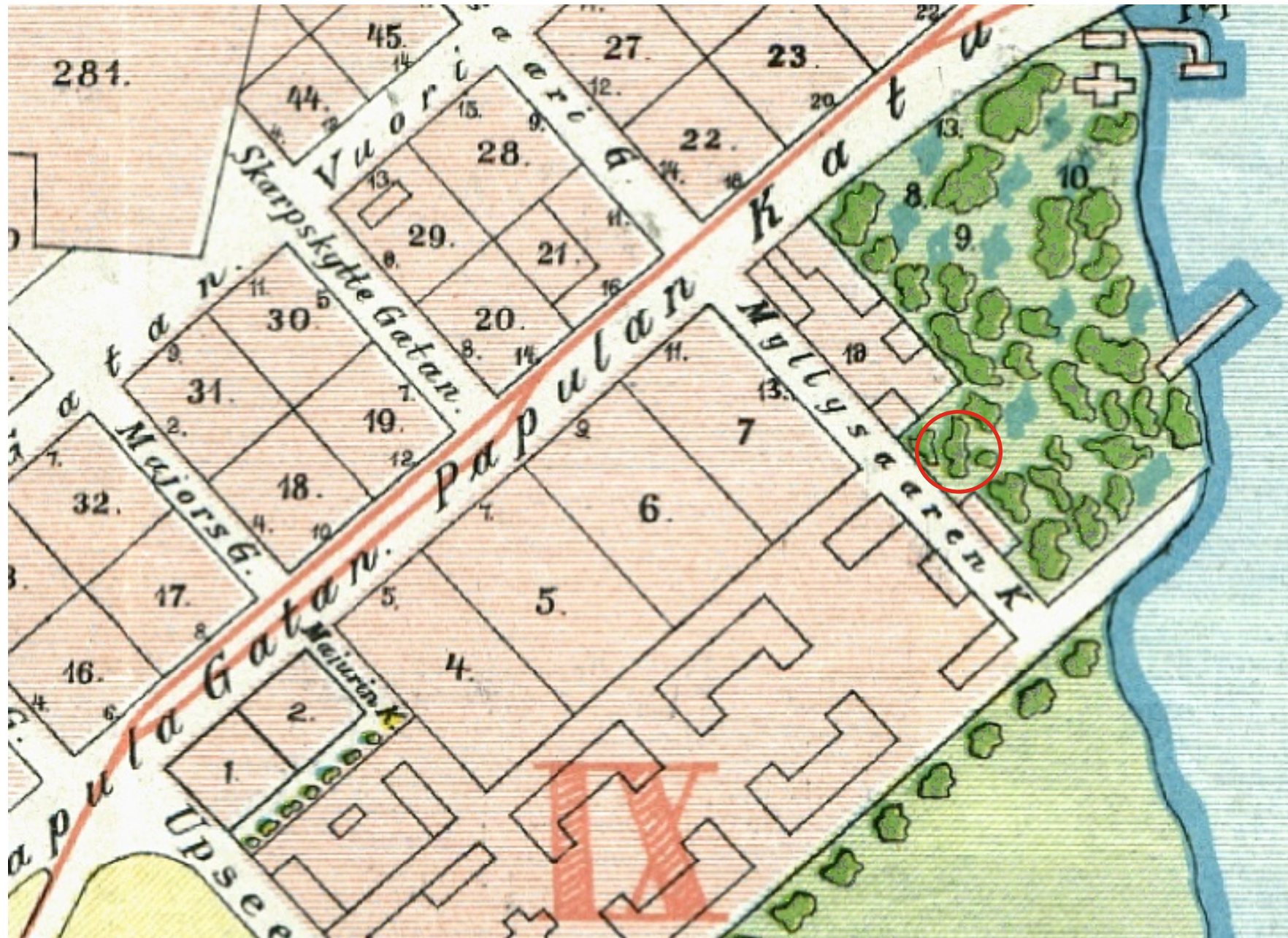
«Спецпроектреставрация-Выборг» в 2020 г. (шифр 15-2020)

Интернет-ресурсы

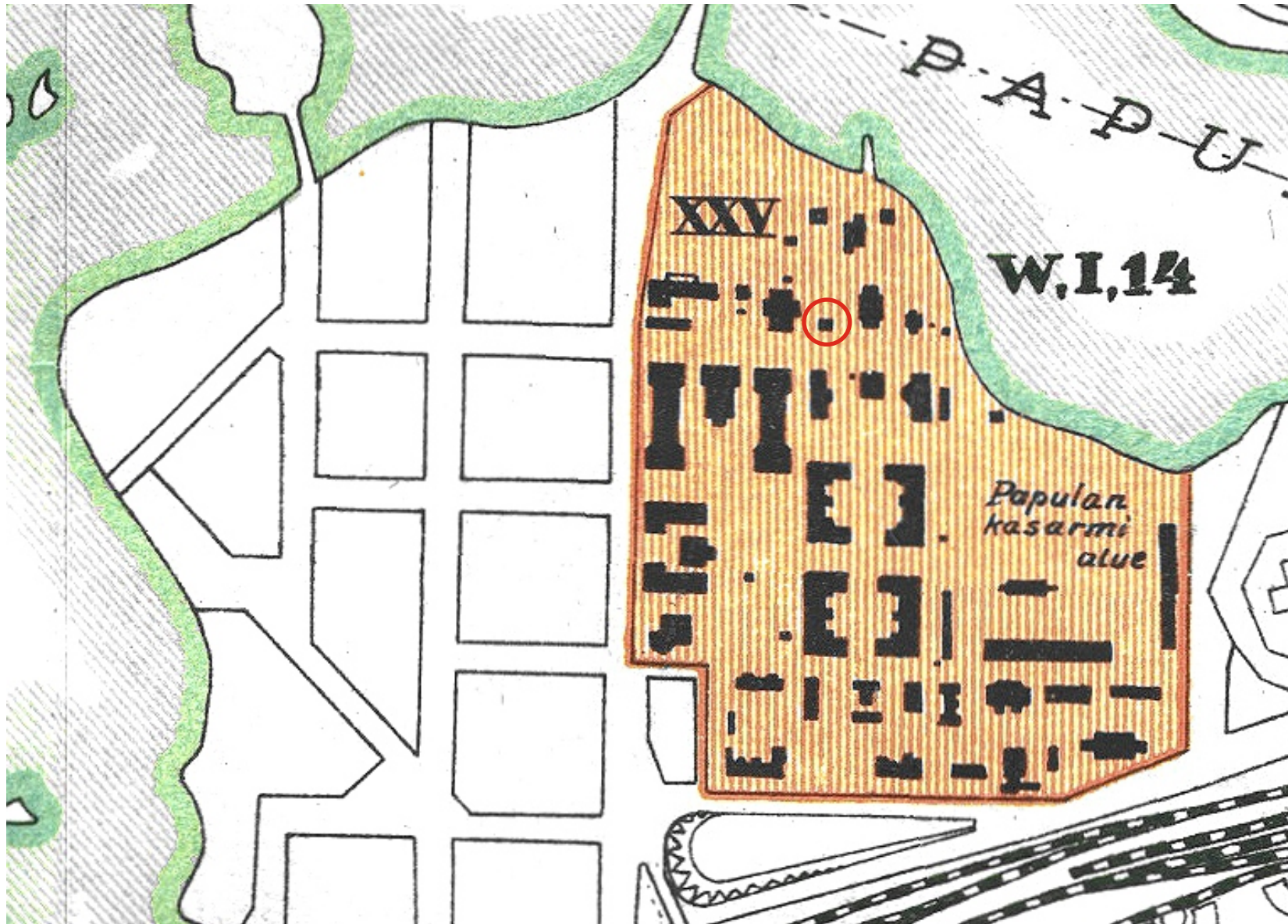
1. Архив г. Миеккели. <http://digi.narc.fi/digi/dosearch.ka?new=1&haku=Piispankatu>
2. <https://pastvu.com/ps>
3. <http://www.etomesto.ru/>
4. https://vk.com/wiborg_history
5. Информация из проекта «Виртуальный Выборг» под руководством Ю.Ланкинена, г. Тампере, virtuaaliviipuri.fi.



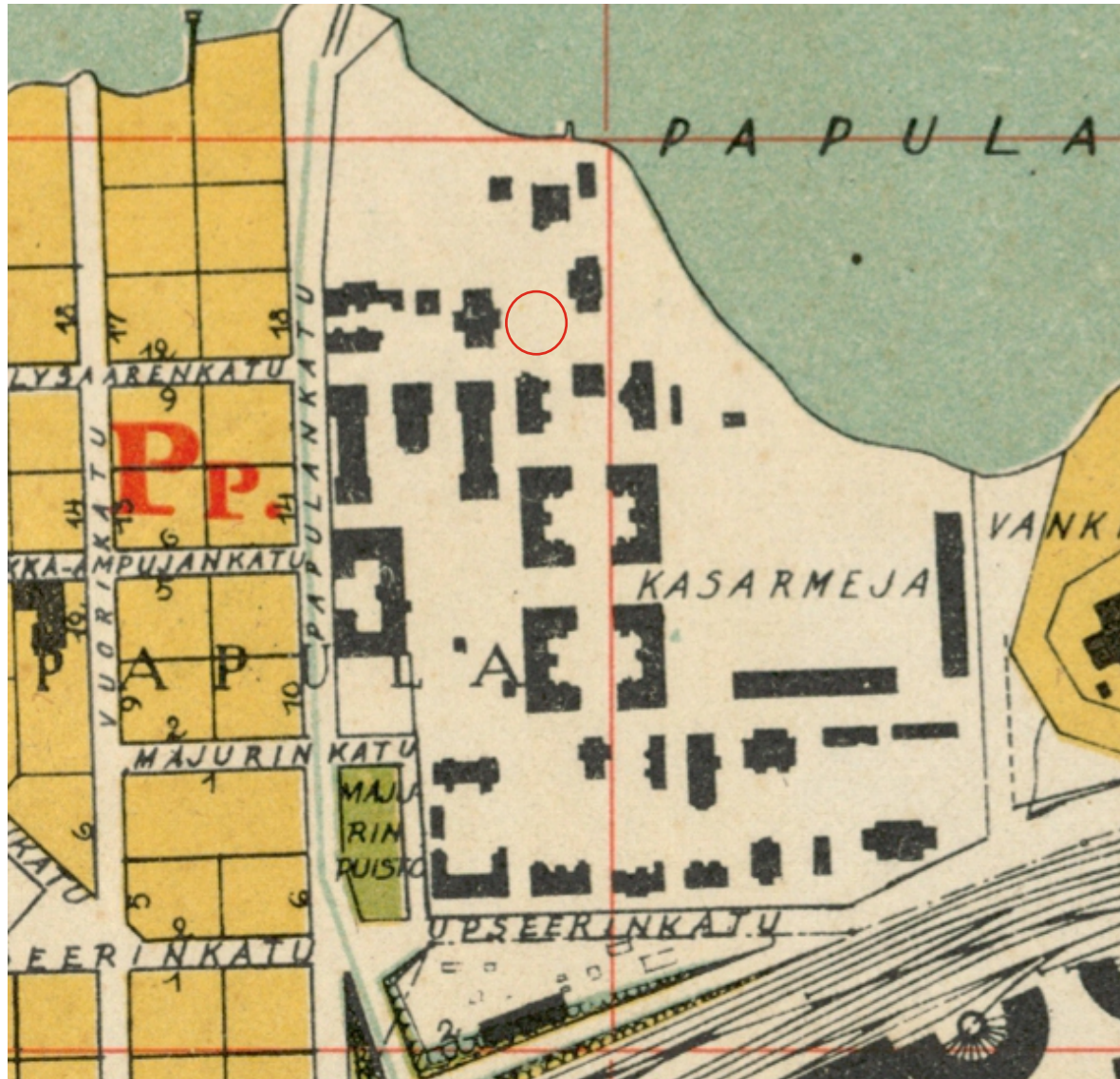
Ил. 1. План казарм в Папуле. 1890-е гг. <http://digi.narc.fi/digi/view.ka?kuid=2077596>



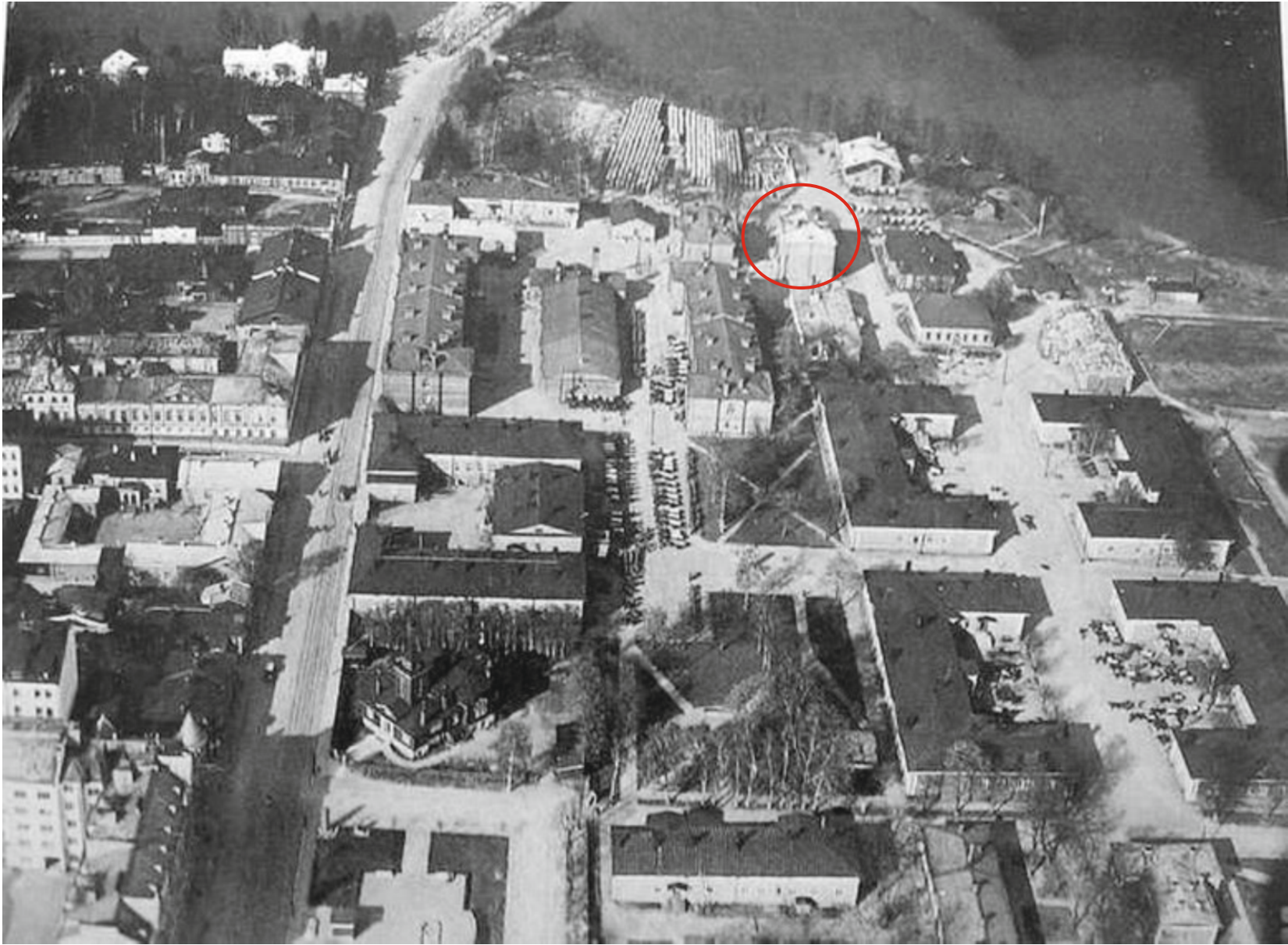
Ил. 2. План города Выборга. 1914 г. // http://www.etomesto.ru/img_map.php?id=2520



Ил. 3. Финская карта города Выборга. 1919 г. // http://www.etomesto.ru/map-peterburg_vyborg_1919/



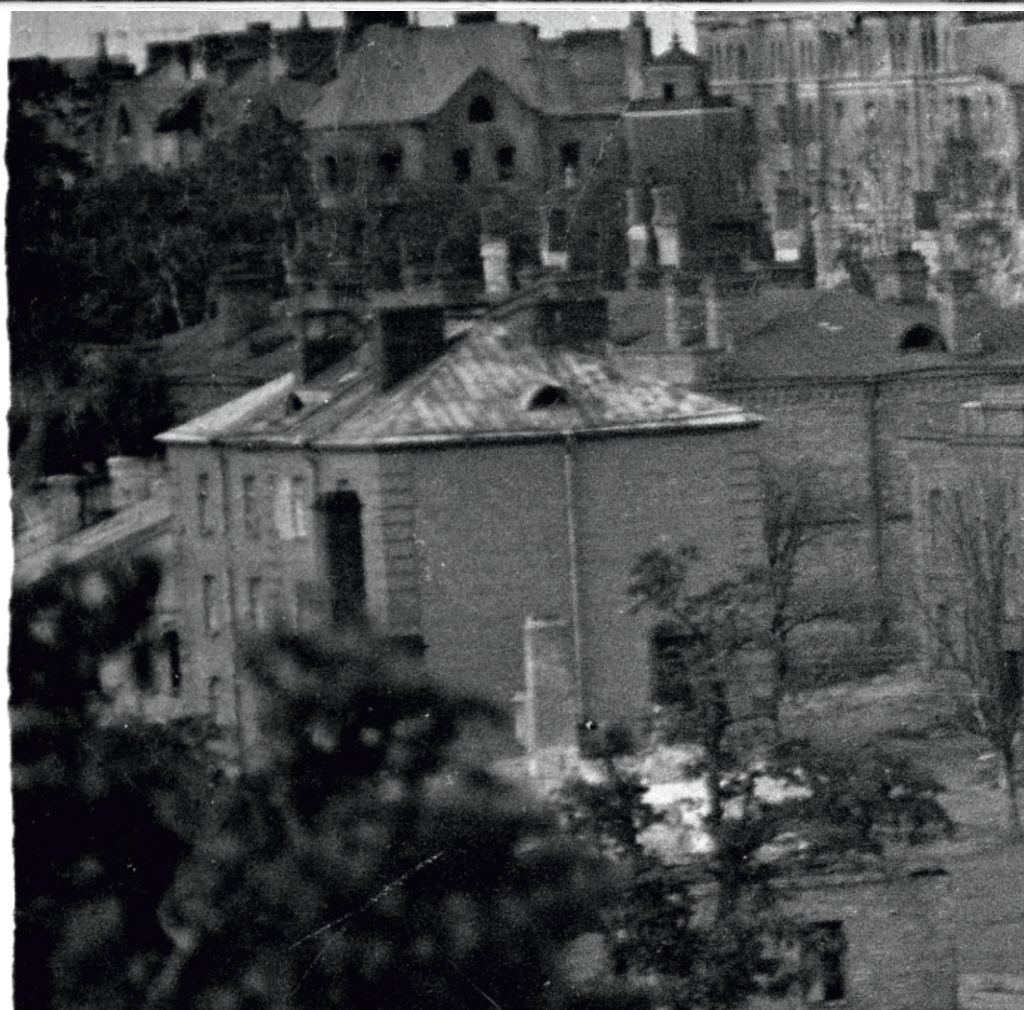
Ил. 4. Финская карта города Выборга и окрестностей. 1930 г. http://www.etomesto.ru/map-peterburg_vyborg_1930/



Ил. 5. Улица Кривоносова. Фото 1930-1939 гг. h https://vk.com/photo-281469_314551779



Ил. 6. Улица Кривоносова. Фото 1935 г. . https://finna.fi/Record/musketti_lprmuseot.M40:LANKV1:5



Ил. 7. Вид с холма Папула. Фото 1941 г. . <https://finna.fi/Search/Results?limit=50&page=7&lookfor=Papula&type=AllFields>



Ил. 8. Вид на здания с улицы Тупиковой. Фото 2020 г.

// Акт по результатам государственной историко-культурной экспертизы документации, ... «Документации, обосновывающей меры по обеспечению сохранности выявленных объектов культурного наследия «Комплекс казарм Финляндского стрелкового полка», 1910-е – 1920 гг., ... и «Богадельня», 1907 г., находящихся в непосредственной близости от земельного участка строительства, ограниченного ул. Кривоносова, Горной и Тупиковой, по адресу: Ленинградская область, Выборгский район, МО «Город Выборг», г. Выборг (кад. № 47:01:0109001:1497), «Спецпроектреставрация-Выборг», 2020 г.

ПРИЛОЖЕНИЕ 4

**К акту по результатам государственной историко-культурной экспертизы
проектной документации на проведение работ по сохранению выявленного объекта
культурного наследия «Офицерский жилой дом»,
входящего в состав выявленного объекта культурного наследия
«Комплекс казарм Финляндского стрелкового полка»
по адресу: Ленинградская область, Выборгский муниципальный район,
г. Выборг, ул. Кривоносова, д. 13 б**

Материалы фотофиксации



Условные обозначения:



рассматриваемый
объект



точки
фотофиксации



- 1 Выявленный ОКН “Офицерский дом жилой”, входящий в состав выявленного ОКН “Комплекс казарм Финляндского стрелкового полка”. Ленинградская область, Выборгский муниципальный район, г. Выборг, ул. Кривоносова, д. 136. Северо-западный фасад.
Дата съемки: 02.05.2022 г.



- 2 Выявленный ОКН “Офицерский дом жилой”, входящий в состав выявленного ОКН “Комплекс казарм Финляндского стрелкового полка”. Ленинградская область, Выборгский муниципальный район, г. Выборг, ул. Кривоносова, д. 136. Северо-восточный и северо-западный фасады.
Дата съемки: 02.05.2022 г.



- 3 Выявленный ОКН “Офицерский дом жилой”, входящий в состав выявленного ОКН “Комплекс казарм Финляндского стрелкового полка”. Ленинградская область, Выборгский муниципальный район, г. Выборг, ул. Кривоносова, д. 136. Северо-восточный фасад.
Дата съемки: 02.05.2022 г.



- 4 Выявленный ОКН “Офицерский дом жилой”, входящий в состав выявленного ОКН “Комплекс казарм Финляндского стрелкового полка”. Ленинградская область, Выборгский муниципальный район, г. Выборг, ул. Кривоносова, д. 136. Юго-восточный фасад. Вид с востока.
Дата съемки: 02.05.2022 г.



- 5 Выявленный ОКН “Офицерский дом жилой”, входящий в состав выявленного ОКН “Комплекс казарм Финляндского стрелкового полка”. Ленинградская область, Выборгский муниципальный район, г. Выборг, ул. Кривоносова, д. 136. Юго-восточный фасад. Вид с юга.
Дата съемки: 02.05.2022 г.



- 6 Выявленный ОКН “Офицерский дом жилой”, входящий в состав выявленного ОКН “Комплекс казарм Финляндского стрелкового полка”. Ленинградская область, Выборгский муниципальный район, г. Выборг, ул. Кривоносова, д. 136. Юго-западный фасад.
Дата съемки: 02.05.2022 г.



- 7 Выявленный ОКН “Офицерский дом жилой”, входящий в состав выявленного ОКН “Комплекс казарм Финляндского стрелкового полка”. Ленинградская область, Выборгский муниципальный район, г. Выборг, ул. Кривоносова, д. 136. Подвал.
Дата съемки: 02.05.2022 г.



- 8 Выявленный ОКН “Офицерский дом жилой”, входящий в состав выявленного ОКН “Комплекс казарм Финляндского стрелкового полка”. Ленинградская область, Выборгский муниципальный район, г. Выборг, ул. Кривоносова, д. 136. Подвал.
Дата съемки: 02.05.2022 г.



- 9 Выявленный ОКН “Офицерский дом жилой”, входящий в состав выявленного ОКН “Комплекс казарм Финляндского стрелкового полка”. Ленинградская область, Выборгский муниципальный район, г. Выборг, ул. Кривоносова, д. 136. Подвал.
Дата съемки: 02.05.2022 г.



- 10 Выявленный ОКН “Офицерский дом жилой”, входящий в состав выявленного ОКН “Комплекс казарм Финляндского стрелкового полка”. Ленинградская область, Выборгский муниципальный район, г. Выборг, ул. Кривоносова, д. 136. Подвал.
Дата съемки: 02.05.2022 г.



- 11 Выявленный ОКН “Офицерский дом жилой”, входящий в состав выявленного ОКН “Комплекс казарм Финляндского стрелкового полка”. Ленинградская область, Выборгский муниципальный район, г. Выборг, ул. Кривоносова, д. 136. Лестничная клетка. Вид от входа на площадку 1 этажа.
Дата съемки: 02.05.2022 г.



- 12 Выявленный ОКН “Офицерский дом жилой”, входящий в состав выявленного ОКН “Комплекс казарм Финляндского стрелкового полка”. Ленинградская область, Выборгский муниципальный район, г. Выборг, ул. Кривоносова, д. 136. Лестничная клетка. Площадка 1 этажа. Лестничное ограждение.
Дата съемки: 02.05.2022 г.



- 13 Выявленный ОКН “Офицерский дом жилой”, входящий в состав выявленного ОКН “Комплекс казарм Финляндского стрелкового полка”. Ленинградская область, Выборгский муниципальный район, г. Выборг, ул. Кривоносова, д. 136. Лестничная клетка. Вид с 1 этажа на площадку между 1 и 2 этажами.
Дата съемки: 02.05.2022 г.



- 14 Выявленный ОКН “Офицерский дом жилой”, входящий в состав выявленного ОКН “Комплекс казарм Финляндского стрелкового полка”. Ленинградская область, Выборгский муниципальный район, г. Выборг, ул. Кривоносова, д. 136. Лестничная клетка. Площадка между 1 и 2 этажами. Окно.
Дата съемки: 02.05.2022 г.



- 15 Выявленный ОКН “Офицерский дом жилой”, входящий в состав выявленного ОКН “Комплекс казарм Финляндского стрелкового полка”. Ленинградская область, Выборгский муниципальный район, г. Выборг, ул. Кривоносова, д. 136. Лестничная клетка. Вид с площадки между 1 и 2 этажами на площадку 2 этажа.
Дата съемки: 02.05.2022 г.



- 16 Выявленный ОКН “Офицерский дом жилой”, входящий в состав выявленного ОКН “Комплекс казарм Финляндского стрелкового полка”. Ленинградская область, Выборгский муниципальный район, г. Выборг, ул. Кривоносова, д. 136. Лестничная клетка. Вид со 2 этажа на площадку между 2 и 3 этажами.
Дата съемки: 02.05.2022 г.



- 17 Выявленный ОКН “Офицерский дом жилой”, входящий в состав выявленного ОКН “Комплекс казарм Финляндского стрелкового полка”. Ленинградская область, Выборгский муниципальный район, г. Выборг, ул. Кривоносова, д. 136. Лестничная клетка. Вид с площадки между 2 и 3 этажами на площадку 3 этажа.
Дата съемки: 02.05.2022 г.



- 18 Выявленный ОКН “Офицерский дом жилой”, входящий в состав выявленного ОКН “Комплекс казарм Финляндского стрелкового полка”. Ленинградская область, Выборгский муниципальный район, г. Выборг, ул. Кривоносова, д. 136. Лестничная клетка. Вид с 3 этажа на площадку между 3 этажом и чердаком.
Дата съемки: 02.05.2022 г.



- 19 Выявленный ОКН “Офицерский дом жилой”, входящий в состав выявленного ОКН “Комплекс казарм Финляндского стрелкового полка”. Ленинградская область, Выборгский муниципальный район, г. Выборг, ул. Кривоносова, д. 136. Лестничная клетка. Площадка между 3 этажом и чердаком. Лестничное ограждение.
Дата съемки: 02.05.2022 г.



- 20 Выявленный ОКН “Офицерский дом жилой”, входящий в состав выявленного ОКН “Комплекс казарм Финляндского стрелкового полка”. Ленинградская область, Выборгский муниципальный район, г. Выборг, ул. Кривоносова, д. 136. Лестничная клетка. Вид с площадки между 3 этажом и чердаком на площадку чердака.
Дата съемки: 02.05.2022 г.



- 21 Выявленный ОКН “Офицерский дом жилой”, входящий в состав выявленного ОКН “Комплекс казарм Финляндского стрелкового полка”. Ленинградская область, Выборгский муниципальный район, г. Выборг, ул. Кривоносова, д. 136. Вход на чердак.
Дата съемки: 02.05.2022 г.



- 22 Выявленный ОКН “Офицерский дом жилой”, входящий в состав выявленного ОКН “Комплекс казарм Финляндского стрелкового полка”. Ленинградская область, Выборгский муниципальный район, г. Выборг, ул. Кривоносова, д. 136. Чердак.
Дата съемки: 02.05.2022 г.



- 23 Выявленный ОКН “Офицерский дом жилой”, входящий в состав выявленного ОКН “Комплекс казарм Финляндского стрелкового полка”. Ленинградская область, Выборгский муниципальный район, г. Выборг, ул. Кривоносова, д. 136. Чердак.
Дата съемки: 02.05.2022 г.



- 24 Выявленный ОКН “Офицерский дом жилой”, входящий в состав выявленного ОКН “Комплекс казарм Финляндского стрелкового полка”. Ленинградская область, Выборгский муниципальный район, г. Выборг, ул. Кривоносова, д. 136. Чердак.
Дата съемки: 02.05.2022 г.

ПРИЛОЖЕНИЕ 5

**К К акту по результатам государственной историко-культурной экспертизы
проектной документации на проведение работ по сохранению выявленного объекта
культурного наследия «Офицерский жилой дом»,
входящего в состав выявленного объекта культурного наследия
«Комплекс казарм Финляндского стрелкового полка»
по адресу: Ленинградская область, Выборгский муниципальный район,
г. Выборг, ул. Кривоносова, д. 13 б**

Копии договоров с экспертами

ДОГОВОР ПОДРЯДА № 2021-129-Э-ГИКЭ-1

Санкт-Петербург

«01» сентября 2021 г.

ООО «Коневские Реставрационные Мастерские», в лице Генерального директора Грубиной Екатерины Викторовны, действующей на основании Устава, именуемое в дальнейшем «Заказчик» и гражданин России, эксперт – Николаева Вероника Николаевна, именуемая в дальнейшем «Исполнитель», заключили настоящий Договор о нижеследующем:

1.1. Исполнитель обязуется выполнить следующую работу:

Выполнение государственных историко-культурных экспертиз научно-проектной документации по сохранению объектов культурного наследия, расположенных в Ленинградской области по адресам:

г. Выборг – ул. Железнодорожная, д. 4, ул. Казарменная, д. 7, ул. Кривоносова, д. 13б., ул. Майорова, д.4, Ленинградское ш. д. 15; г. Кенгисеп – ул. Жукова. Д. 12, ул. Жукова, д. 14; г. Лодейное Поле, пр. Урицкого, д. 4.

1.2. Для выполнения работы «Заказчик» обязуется предоставить все необходимые исходные материалы.

1.3. Срок действия настоящего Договора устанавливается на срок выполнения работ по Договору, а именно с 01 сентября 2021 г. в течение шести месяцев.

1.4. В случае несвоевременного предоставления экспертам проектной документации, а также при устранении замечаний, срок выполнения работ по Договору продлевается до окончания работ.

1.5. Работа считается успешно законченной при подписании акта приемки-передачи выполненных работ.

1.6. Работа, не исполненная в срок, а также, не соответствующая предъявляемым требованиям не оплачивается. В этих случаях за «Заказчиком» остается право расторжения договора в одностороннем порядке.

1.7. По настоящему договору подряда «Заказчик» выплачивает «Исполнителю» вознаграждение, размер которого составляет сорок тысяч рублей.

1.8. Допускаются авансовые платежи: нет.

1.9. Особые условия: нет.

1.10. Отношение сторон, в том числе ответственность по настоящему договору регулируются гражданским законодательством.

1.11. Настоящий договор составлен в двух экземплярах, из которых один передается «Исполнителю».

Заказчик:

Исполнитель:

Николаева Вероника Николаевна

Паспорт:

ИНН:

ПСС:

Генеральный директор

ООО «КРМ»



Грубина Е.В.

Аттестованный эксперт

Николаева В.Н.

«01» сентября 2021 г.

ДОГОВОР ПОДРЯДА № 2021-129-Э-ГИКЭ-2

Санкт-Петербург

«01» Сентября 2021 г.

ООО «Коневские Реставрационные Мастерские», в лице Генерального директора Грубиной Екатерины Викторовны, действующей на основании Устава, именуемое в дальнейшем «Заказчик» и гражданка России, эксперт – Курленьиз Галина Александровна, именуемый в дальнейшем «Исполнитель», заключили настоящий Договор о нижеследующем:

1.1. Исполнитель обязуется выполнить следующую работу:

Выполнение государственных историко-культурных экспертиз научно-проектной документации по сохранению объектов культурного наследия, расположенных в Ленинградской области по адресам:

г. Выборг – ул. Железнодорожная, д. 4, ул. Казарменная, д. 7, ул. Кривоносова, д. 13б., ул. Майорова, д.4, Ленинградское ш. д. 15; г. Кенгисеп – ул. Жукова. Д. 12, ул. Жукова, д. 14; г. Лодейное Поле, пр. Урицкого, д. 4.

1.2. Для выполнения работы «Заказчик» обязуется предоставить все необходимые исходные материалы.

1.3. Срок действия настоящего Договора устанавливается на срок выполнения работ по Договору, а именно с 01 сентября 2021 г. в течение шести месяцев.

1.4. В случае несвоевременного предоставления экспертам проектной документации, а также при устранении замечаний, срок выполнения работ по Договору продлевается до окончания работ.

1.5. Работа считается успешно законченной при подписании акта приемки-передачи выполненных работ.

1.6. Работа, не исполненная в срок, а также, не соответствующая предъявляемым требованиям не оплачивается. В этих случаях за «Заказчиком» остается право расторжения договора в одностороннем порядке.

1.7. По настоящему договору подряда «Заказчик» выплачивает «Исполнителю» вознаграждение, размер которого составляет сорок тысяч рублей.

1.8. Допускаются авансовые платежи: нет.

1.9. Особые условия: нет.

1.10. Отношение сторон, в том числе ответственность по настоящему договору регулируются гражданским законодательством.

1.11. Настоящий договор составлен в двух экземплярах, из которых один передается «Исполнителю».

Заказчик:

Исполнитель:

Курленьиз Галина Александровна

Паспорт:

ИНН:

ПСС:

Аттестованный эксперт



Курленьиз Г.А.

«01» сентября 2021 г.



Генеральный директор

ООО «КРМ»



«01» сентября 2021 г.

Грубина Е.В.

ДОГОВОР ПОДРЯДА № 2021-129-Э-ГИКЭ-3

Санкт-Петербург

«01» сентября 2021 г.

ООО «Коневские Реставрационные Мастерские», в лице Генерального директора Грубиной Екатерины Викторовны, действующей на основании Устава, именуемое в дальнейшем «Заказчик» и гражданин России, эксперт – Дубинин Иван Витальевич, именуемый в дальнейшем «Исполнитель», заключили настоящий Договор о нижеследующем:

1.1. Исполнитель обязуется выполнить следующую работу:

Выполнение государственных историко-культурных экспертиз научно-проектной документации по сохранению объектов культурного наследия, расположенных в Ленинградской области по адресам:

г. Выборг – ул. Железнодорожная, д. 4, ул. Казарменная, д. 7, ул. Кривоносова, д. 13б., ул. Майорова, д.4, Ленинградское ш. д. 15; г. Кенгисепп – ул. Жукова. Д. 12, ул. Жукова, д. 14; г. Лодейное Поле, пр. Урицкого, д. 4.

1.2. Для выполнения работы «Заказчик» обязуется предоставить все необходимые исходные материалы.

1.3. Срок действия настоящего Договора устанавливается на срок выполнения работ по Договору, а именно с 01 сентября 2021 г. в течение шести месяцев.

1.4. В случае несвоевременного предоставления экспертам проектной документации, а также при устранении замечаний, срок выполнения работ по Договору продлевается до окончания работ.

1.5. Работа считается успешно законченной при подписании акта приемки-передачи выполненных работ.

1.6. Работа, не исполненная в срок, а также, не соответствующая предъявляемым требованиям не оплачивается. В этих случаях за «Заказчиком» остается право расторжения договора в одностороннем порядке.

1.7. По настоящему договору подряда «Заказчик» выплачивает «Исполнителю» вознаграждение, размер которого составляет сорок тысяч рублей.

1.8. Допускаются авансовые платежи: нет.

1.9. Особые условия: нет.

1.10. Отношение сторон, в том числе ответственность по настоящему договору регулируются гражданским законодательством.

1.11. Настоящий договор составлен в двух экземплярах, из которых один передается «Исполнителю».

Заказчик:

Исполнитель:

Дубинин Иван Витальевич

Паспорт:

ИНН:

ПСС:

Генеральный директор



«01» сентября 2021 г.

Грубина Е.В.

Аттестованный эксперт

Дубинин И.В.

«01» сентября 2021 г.

ПРИЛОЖЕНИЕ 6

**К акту по результатам государственной историко-культурной экспертизы
проектной документации на проведение работ по сохранению выявленного объекта
культурного наследия «Офицерский жилой дом»,
входящего в состав выявленного объекта культурного наследия
«Комплекс казарм Финляндского стрелкового полка»
по адресу: Ленинградская область, Выборгский муниципальный район,
г. Выборг, ул. Кривоносова, д. 13 б**

Копии протоколов заседаний экспертной комиссии

Санкт-Петербург

01.09.2021 г.

Протокол № 1

**организационного заседания экспертной комиссии
по проведению государственной историко-культурной экспертизы
проектной документации на
проведение работ по сохранению объекта культурного наследия:
«Научно-проектная документация для производства работ по сохранению
выявленного объекта культурного наследия «Офицерский жилой дом»,
входящего в состав выявленного объекта культурного наследия
«Комплекс казарм Финляндского стрелкового полка»»
(Шифр: КРМ-21/129-ВКН13Б)**

Присутствовали:

Дубинин Иван Витальевич, образование высшее (Уральская государственная архитектурно-художественная академия), специальность «Архитектура», стаж работы 15 лет, место работы ООО «НИВАД», генеральный директор. Аттестованный эксперт по проведению государственной историко-культурной экспертизы (приказ МК РФ № 996 от 25.08.2020 г. и №142 от 04.02.2021 г.)

Николаева Вероника Николаевна, образование высшее (Санкт-Петербургский государственный архитектурно-строительный университет), специальность «Архитектура», стаж работы 20 лет, место работы ООО «АВЕРО ГРУПП», главный архитектор. Аттестованный эксперт по проведению государственной историко-культурной экспертизы (приказ МК РФ № 996 от 25.08.2020 г.)

Курленьиз Галина Александровна, образование высшее (Санкт-Петербургский государственный архитектурно-строительный университет, диплом ВСГ № 1265104, выдан 25.06.2008 г.), архитектор-реставратор, стаж работы 14 лет, место работы: генеральный директор ООО «НИиПИ Спецреставрация». Аттестованный эксперт по проведению государственной историко-культурной экспертизы (приказ МК РФ № 996 от 25.08.2020 г.)

Повестка дня:

1. Утверждение состава членов экспертной комиссии.
2. Выборы председателя и ответственного секретаря экспертной комиссии.
3. Определение порядка работы и принятия решений экспертной комиссии.
4. Определение основных направлений работы экспертов.
5. Утверждение календарного плана работы экспертной комиссии.
6. О принятии от Заказчика документов для проведения экспертизы.

1. Слушали: Николаеву В.Н. – об утверждении состава членов экспертной комиссии.
Постановили: Утвердить состав членов экспертной комиссии – Дубинин И.В., Николаева В.Н., Курленьиз Г.А.

Голосование: 3 человека за; против – нет; воздержавшихся – нет. Принято единогласно.

2. Слушали: Николаеву В.Н. – о выборе председателя и секретаря экспертной комиссии.

Постановили: Председателем экспертной комиссии выбрать Дубинина И.В., ответственным секретарем – Николаеву В.Н.

Голосование: 3 человека за; против – нет; воздержавшихся – нет. Принято единогласно.

3. Слушали: Дубинина И.В. - о порядке работы и принятия решений экспертной комиссии;

Постановили: Экспертная комиссия собирается для проведения историко-культурной и градостроительной экспертизы по заявке заказчика, решения экспертной комиссии принимаются коллегиально, после проведения необходимых научных исследований и визуального изучения представленной проектно-сметной документации.

Голосование: 3 человека за; против – нет; воздержавшихся – нет. Принято единогласно.

4. Слушали: Дубинина И.В. - об определении основных направлений работы экспертов и рабочей группы;

Постановили: Основными направлениями работы экспертов принять: обработку и обобщение имеющихся материалов историко-культурной экспертизы; подготовку Акта по результатам государственной историко-культурной экспертизы; оформление соответствующих приложений к Акту.

Эксперт Курленьиз Г.А. оформляет приложение к акту «материалы фотофиксации».

Голосование: 3 человека за; против – нет; воздержавшихся – нет. Принято единогласно.

5. Слушали: Дубинина И.В. - Об утверждении календарного плана работы экспертной комиссии и рабочей группы, исходя из срока проведения государственной историко-культурной экспертизы.

Постановили:

Срок проведения экспертизы – с 01 сентября 2021 года не позднее 01 сентября 2022 г.

01.09.2021 – 02.05.2022 г. - Посещение объекта экспертизы.

01.09.2021-05.05.2022 г. - Изучение представленной проектной документации, обработка материалов государственной историко-культурной экспертизы, оформление приложений к Акту по результатам государственной историко-культурной экспертизы;

06.05.2022 – 30.06.2022 г. подготовка Акта по результатам государственной историко-культурной экспертизы проектной документации по сохранению объекта культурного наследия «Научно-проектная документация для производства работ по сохранению выявленного объекта культурного наследия «Офицерский жилой дом», входящего в состав выявленного объекта культурного наследия «Комплекс казарм Финляндского стрелкового полка»» (Шифр: КРМ-21/129-ВКН13Б).

Голосование: 3 человека за; против – нет; воздержавшихся – нет. Принято единогласно.

6. Слушали: Николаеву В.Н. - о принятии от Заказчика документов для проведения экспертизы.

Постановили:

1. для проведения государственной историко-культурной экспертизы принять от Заказчика документы в составе:

- Проектная документация: Научно-проектная документация для производства работ по сохранению выявленного объекта культурного наследия «Офицерский жилой дом», входящего в состав выявленного объекта культурного наследия «Комплекс казарм Финляндского стрелкового полка»» (Шифр: КРМ-21/129-ВКН13Б)

- Акт определения влияния предполагаемых к проведению видов работ на конструктивные и другие характеристики надежности и безопасности объекта культурного наследия.
- Приказ Комитета по культуре Ленинградской области от 23.06.2022 г. №01-03/22-134 об установлении предмета охраны выявленного объекта культурного наследия «Офицерский жилой дом», входящего в состав выявленного объекта культурного наследия «Комплекс казарм Финляндского стрелкового полка».
- Копия задания на проведение работ по сохранению объекта культурного наследия, включенного в единый государственный реестр объектов культурного наследия (памятников истории и культуры) народов Российской Федерации, или выявленного объекта культурного наследия от 29.06.2021 №04-05/21-39.
- Технический паспорт объекта

Голосование: 3 человека за; против – нет; воздержавшихся – нет. Принято единогласно.

Председатель экспертной комиссии



Дубинин И.В.

Ответственный секретарь экспертной комиссии



Николаева В.Н.

Эксперт-член экспертной комиссии



Курленьиз Г.А.

Дата заседания - 01 сентября 2021 г.

Санкт-Петербург

30.06.2022

Протокол № 2
заседания экспертной комиссии
по проведению государственной историко-культурной экспертизы
проектной документации на
проведение работ по сохранению объекта культурного наследия:
«Научно-проектная документация для производства работ по сохранению
выявленного объекта культурного наследия «Офицерский жилой дом»,
входящего в состав выявленного объекта культурного наследия
«Комплекс казарм Финляндского стрелкового полка»»
(Шифр: КРМ-21/129-ВКН13Б)

Присутствовали:

Дубинин Иван Витальевич, образование высшее (Уральская государственная архитектурно-художественная академия), специальность «Архитектура», стаж работы 15 лет, место работы ООО «НИВАД», генеральный директор. Аттестованный эксперт по проведению государственной историко-культурной экспертизы (приказ МК РФ № 996 от 25.08.2020 г. и №142 от 04.02.2021 г.)

Николаева Вероника Николаевна, образование высшее (Санкт-Петербургский государственный архитектурно-строительный университет), специальность «Архитектура», стаж работы 20 лет, место работы ООО «АВЕРО ГРУПП», главный архитектор. Аттестованный эксперт по проведению государственной историко-культурной экспертизы (приказ МК РФ № 996 от 25.08.2020 г.)

Курленьиз Галина Александровна, образование высшее (Санкт-Петербургский государственный архитектурно-строительный университет, диплом ВСГ № 1265104, выдан 25.06.2008 г.), архитектор-реставратор, стаж работы 14 лет, место работы: генеральный директор ООО «НИиПИ Спецреставрация». Аттестованный эксперт по проведению государственной историко-культурной экспертизы (приказ МК РФ № 996 от 25.08.2020 г.)

Повестка дня:

1. Рассмотрение вывода государственной историко-культурной экспертизы проектной документации Научно-проектная документация для производства работ по сохранению выявленного объекта культурного наследия «Офицерский жилой дом», входящего в состав выявленного объекта культурного наследия «Комплекс казарм Финляндского стрелкового полка»» (Шифр: КРМ-21/129-ВКН13Б)
2. Согласование вывода и подписание Акта экспертизы цифровой электронной подписью.
3. Принятие решения о передаче Акта государственной историко-культурной экспертизы Заказчику.

1. Слушали Дубинина И.В :

Все необходимые предпроектные работы выполнены в полном объеме, полученная в ходе исследований информация является основанием для принятия проектных решений.

Данные проектные решения являются необходимыми мерами для обеспечения сохранности объекта культурного наследия.

Постановили:

1. Согласиться с тем, что предоставленная проектная документация «Научно-проектная документация для производства работ по сохранению выявленного объекта культурного наследия «Офицерский жилой дом», входящего в состав выявленного объекта культурного наследия «Комплекс казарм Финляндского стрелкового полка»» (Шифр: КРМ-21/129-ВКН13Б) соответствует требованиям законодательства Российской Федерации в области государственной охраны объектов культурного наследия.
2. Согласовать вывод и подписать Акт экспертизы в порядке, установленном Положением о государственной историко-культурной экспертизе, утвержденным постановлением Правительства Российской Федерации от 15.07.2009 № 569.
3. Передать заказчику Акт экспертизы, подписанный электронными подписями, со всеми прилагаемыми документами и материалами на электронном носителе в формате документа (PDF).

Голосование: 3 человека за; против – нет; воздержавшихся – нет. Принято единогласно.

Председатель экспертной комиссии



Дубинин И.В.

Ответственный секретарь экспертной комиссии



Николаева В.Н.

Эксперт-член экспертной комиссии



Курленьиз Г.А.

Дата заседания - 30 июня 2022 г.