

## А К Т

по результатам проведения государственной историко-культурной экспертизы документации, обосновывающей меры по обеспечению сохранности объекта культурного наследия регионального значения «Братское кладбище, где захоронены советские воины, погибшие в 1941-44 гг., в том числе: Герои Советского Союза - Арман (Тылтынь) Поль Матисович (1903-1943), Булаев Александр Дмитриевич (1910-1943), Лукьянов Александр Михайлович (1919-1942), и генерал-майор Советской Армии Калашников Д.Д.», расположенного по адресу: Ленинградская область, Волховский муниципальный район, г. Волхов, ул. Новооктябрьская, 36, при проведении строительных и земляных работ на земельном участке, непосредственно связанном с земельным участком в границах территории объекта культурного наследия, - документации «Мероприятия по обеспечению сохранности объекта культурного наследия», шифр 00-0691/2020-3-МОСОКН, разработанным ИП Аврухом Львом Григорьевичем в 2022 г., в целях обеспечения сохранности объекта культурного наследия при проведении земляных, строительных, мелиоративных, хозяйственных работ, указанных в статье 30 Федерального закона от 25.06.2002 №73-ФЗ «Об объектах культурного наследия (памятниках истории и культуры) народов Российской Федерации», работ по использованию лесов и иных работ

г. Санкт-Петербург

04 августа 2022 г.

Настоящая государственная историко-культурная экспертиза (далее – экспертиза) проведена аттестованным экспертом Я.В. Губиным на основании договора №1 от 20 июля 2022 (Приложение №6. Копия договора на проведение экспертизы)

### **1. Дата начала и дата окончания проведения экспертизы.**

Настоящая экспертиза проведена в период с 20 июля 2022 г. по 04 августа 2022 г.

### **2. Место проведения экспертизы.**

г. Санкт-Петербург; Ленинградская область, Волховский муниципальный район, г. Волхов, ул. Новооктябрьская, 36.

### **3. Заказчик экспертизы.**

ИП Аврух Левом Григорьевич, ИНН 781011648229, ОГРНИП 319784700004521, г. Санкт-Петербург, ул. Ольховая, д. 14, корп. 1, кв. 230

### **4. Сведения об эксперте.**

**ГУБИН Ян Владимирович**, образование высшее, окончил Санкт-Петербургский государственный архитектурно-строительный университет (СПбГАСУ), специальность – инженер-строитель ПГС; окончил Санкт-Петербургский гуманитарный университет

профсоюзов (СПбГУП), специальность – искусствовед; ученая степень (звание) – кандидат искусствоведения (2005 г.), стаж работы по специальности – 17 лет. Место работы, должность: индивидуальный предприниматель.

Аттестованный эксперт по проведению государственной историко-культурной экспертизы (приказы Министерства культуры Российской Федерации «Об утверждении статуса аттестованного эксперта по проведению государственной историко-культурной экспертизы» от 25 декабря 2019 г. №2032, от 04 февраля 2021 г. №142 и от 11 октября 2021 №1668).

Профиль экспертной деятельности (объекты экспертизы):

- выявленные объекты культурного наследия в целях обоснования целесообразности включения данных объектов в реестр;
- документы, обосновывающие включение объектов культурного наследия в реестр;
- документы, обосновывающие исключение объектов культурного наследия из реестра;
- документы, обосновывающие изменение категории историко-культурного значения объекта культурного наследия;
- проекты зон охраны объекта культурного наследия;
- проектная документация на проведение работ по сохранению объектов культурного наследия;
- документация или разделы документации, обосновывающие меры по обеспечению сохранности объекта культурного наследия, включенного в реестр, выявленного объекта культурного наследия либо объекта, обладающего признаками объекта культурного наследия, при проведении земляных, мелиоративных, хозяйственных работ, указанных в статье 30 Федерального закона работ по использованию лесов и иных работ в границах территории объекта культурного наследия либо на земельном участке, непосредственно связанном с земельным участком в границах территории объекта культурного наследия;
- документация, обосновывающая границы защитной зоны объекта культурного наследия.

## **5. Ответственность эксперта.**

Настоящим подтверждаю, что я несу ответственность за достоверность сведений, изложенных в заключении экспертизы, в соответствии с законодательством Российской Федерации.

Аттестованный эксперт: подписано цифровой подписью Я.В. Губин

## **6. Цели и объекты экспертизы**

Аттестованный эксперт: подписано цифровой подписью Я.В. Губин

## **6.1. Объекты проведения экспертизы.**

Документация, обосновывающая меры по обеспечению сохранности объекта культурного наследия регионального значения «Братское кладбище, где захоронены советские воины, погибшие в 1941-44 гг., в том числе: Герои Советского Союза - Арман (Тылтынь) Поль Матисович (1903-1943), Булаев Александр Дмитриевич (1910-1943), Лукьянов Александр Михайлович (1919-1942), и генерал-майор Советской Армии Калашников Д.Д.», расположенного по адресу: Ленинградская область, Волховский муниципальный район, г. Волхов, ул. Новооктябрьская, 36, при проведении строительных и земляных работ на земельном участке, непосредственно связанном с земельным участком в границах территории объекта культурного наследия, - документации «Мероприятия по обеспечению сохранности объекта культурного наследия», шифр 00-0691/2020-3-МОСОКН, разработанным ИП Аврухом Львом Григорьевичем в 2022 г.

## **6.2. Цели экспертизы.**

Обеспечение сохранности объекта культурного наследия регионального значения «Братское кладбище, где захоронены советские воины, погибшие в 1941-44 гг., в том числе: Герои Советского Союза - Арман (Тылтынь) Поль Матисович (1903-1943), Булаев Александр Дмитриевич (1910-1943), Лукьянов Александр Михайлович (1919-1942), и генерал-майор Советской Армии Калашников Д.Д.», расположенного по адресу: Ленинградская область, Волховский муниципальный район, г. Волхов, ул. Новооктябрьская, 36, при проведении земляных, строительных, мелиоративных, хозяйственных работ, указанных в статье 30 Федерального закона от 25.06.2002 №73-ФЗ «Об объектах культурного наследия (памятниках истории и культуры) народов Российской Федерации», работ по использованию лесов и иных работ, предусмотренных проектом «2КЛ-10 кВ от КЛ-10 кВ от ТП – 1-42 до проектируемой КТП-10/0,4 кВ в районе улицы Новооктябрьская в г. Волхов ЛО», шифр 00-0691/2020-3, разработанным ООО «ЭНЕРГО СТРОЙ», в 2022 г.

## **7. Перечень документов, представленных заявителем:**

- раздел документации «Мероприятия по обеспечению сохранности объекта культурного наследия», шифр 00-0691/2020-3-МОСОКН, разработанный ИП Аврухом Львом Григорьевичем в 2022 г.,
- письмо Комитета по сохранению культурного наследия Ленинградской области от 09.02.2022 № 01-09-266/2022-0-1 (Приложение №5. Письмо Комитета по сохранению культурного наследия Ленинградской области)

- выписка от 31.05.2022 № 99/2022/470198471 из Единого государственного реестра недвижимости об объекте недвижимости – земельном участке, по адресу: Ленинградская область, г. Волхов, ул. Новооктябрьская, кадастровый номер 47:12:0111005:38 (Приложение №4. Правоустанавливающие документы: выписки из Единого государственного реестра на здания и на земельный участок);

- выписка от 31.05.2022 № 99/2022/470196468 из Единого государственного реестра недвижимости об объекте недвижимости – земельном участке, по адресу: Ленинградская область, г. Волхов, ул. Новооктябрьская, кадастровый номер 47:12:0111005:39 (Приложение №4. Правоустанавливающие документы: выписки из Единого государственного реестра на здания и на земельный участок);

#### **8. Сведения об обстоятельствах, повлиявших на процесс проведения и результат экспертизы.**

Обстоятельства, повлиявшие на процесс проведения и результат экспертизы, отсутствуют.

#### **9. Сведения о проведенных исследованиях с указанием примененных методов, объема и характера выполненных работ и их результатов.**

Настоящая экспертиза проведена в соответствии с Федеральным законом от 25.06.2002 №73-ФЗ «Об объектах культурного наследия (памятниках истории и культуры) народов Российской Федерации», Положением о государственной историко-культурной экспертизе, утвержденным Постановлением Правительства Российской Федерации от 15.07.2009 №569, Законом Санкт-Петербурга от 12.07.2007 г. №333-64 «Об охране объектов культурного наследия в городе Санкт-Петербурга».

В рамках настоящей экспертизы экспертом были проведены следующие исследования:

1) архивно-библиографические исследование в объеме, необходимом для принятия экспертом соответствующих решений, с целью выявления материалов, содержащих сведения по истории освоения участка, включая перестройки, утраты, реконструкции, проведение ремонтно-реставрационных работ. В рамках архивно-библиографических исследований была изучена библиография в Русском фонде Российской национальной библиотеке (РНБ), Библиотеке Академии наук, Российского государственного исторического архива (РГИА.)

В ходе проведения архивно-библиографического исследования были выявлены документы и материалы, относящиеся к объекту экспертизы, в том числе исторические планы и фотографии;

По результатам архивно-библиографических исследований была составлена краткая историческая справка (п. 10. Акта);

2) визуальное обследование, в процессе которого была сделана подробная фотофиксация современного состояния объекта (фотограф – аттестованный эксперт Я.В. Губин) (Приложение №3. Материалы фотофиксации на момент заключения договора на проведение экспертизы).

Визуальное обследование проводилось в целях установления особенностей конструктивного, технического и художественного состояния памятника в целом и его отдельных элементов, степени возможной аварийности в объеме, необходимом для принятия экспертом соответствующих решений;

3) сравнительный анализ всего комплекса данных (документов, материалов, информации) по объекту экспертизы, включая документы, переданные заказчиком;

4) анализ представленных заказчиком исходно-разрешительной документации, комплексных научных исследований и проектной документации.

При проведении экспертизы эксперт соблюдал принципы проведения экспертизы, установленные статьей 29 Федерального закона «Об объектах культурного наследия (памятниках истории и культуры) народов Российской Федерации», обеспечивали объективность, всесторонность и полноту проводимых исследований, а также достоверность и обоснованность своих выводов; самостоятельно оценивали результаты исследований, ответственно и точно формулировали выводы в пределах своей компетенции.

Исследования проводились на основе принципов научной обоснованности, объективности и законности, презумпции сохранности объекта культурного наследия, соблюдения требований безопасности в отношении объекта культурного наследия, достоверности и полноты информации.

Указанные исследования были проведены с применением методов натурного, историко-архивного и историко-архитектурного анализа в объеме, достаточном для обоснования вывода экспертизы. Результаты исследований, проведенных в рамках экспертизы, были оформлены в виде настоящего акта.

## **10. Факты и сведения, выявленные и установленные в результате проведенных исследований.**

В соответствии с письмом Комитета по сохранению культурного наследия Ленинградской области от 09.02.2022 № 01-09-266/2022-0-1, земельные участки, на которых планируется проведение земляных и строительных работ, с кадастровыми номерами 47:12:0111005:38, 47:12:0111005:39, непосредственно связан с земельным участком в границах территории объекта культурного наследия регионального значения «Братское кладбище, где захоронены советские воины, погибшие в 1941-44 гг., в том числе: Герои Советского Союза - Арман (Тылтынь) Поль Матисович (1903-1943), Булаев Александр Дмитриевич (1910-1943), Лукьянов Александр Михайлович (1919-1942), и генерал-майор Советской Армии Калашников Д.Д.», расположенного по адресу: Ленинградская область, Волховский муниципальный район, г. Волхов, ул. Новооктябрьская, 36.

Объект, расположенный по адресу: Ленинградская область, Волховский муниципальный район, г. Волхов, ул. Новооктябрьская, 36, включен в единый государственный реестр объектов культурного наследия (памятников истории и культуры) народов Российской Федерации в качестве объекта культурного наследия регионального значения с наименованием «Братское кладбище, где захоронены советские воины, погибшие в 1941-44 гг., в том числе: Герои Советского Союза - Арман (Тылтынь) Поль Матисович (1903-1943), Булаев Александр Дмитриевич (1910-1943), Лукьянов Александр Михайлович (1919-1942), и генерал-майор Советской Армии Калашников Д.Д.», на основании решения Леноблисполкома от 16.05.1988 № 189.

Предмет охраны объекта культурного наследия регионального значения «Братское кладбище, где захоронены советские воины, погибшие в 1941-44 гг., в том числе: Герои Советского Союза - Арман (Тылтынь) Поль Матисович (1903-1943), Булаев Александр Дмитриевич (1910-1943), Лукьянов Александр Михайлович (1919-1942), и генерал-майор Советской Армии Калашников Д.Д.», расположенного по адресу: Ленинградская область, Волховский муниципальный район, г. Волхов, ул. Новооктябрьская, 36, утвержден приказом Комитета по сохранению культурного наследия Ленинградской области от 15.02.2019 № 01-03/19-28.

Границы территории объекта культурного наследия регионального значения «Братское кладбище, где захоронены советские воины, погибшие в 1941-44 гг., в том числе: Герои Советского Союза - Арман (Тылтынь) Поль Матисович (1903-1943), Булаев Александр Дмитриевич (1910-1943), Лукьянов Александр Михайлович (1919-1942), и генерал-майор Советской Армии Калашников Д.Д.», расположенного по адресу: Ленинградская область, Волховский муниципальный район, г. Волхов, ул.

Новооктябрьская, 36, утверждены приказом Комитета по сохранению культурного наследия Ленинградской области от 15.02.2019 № 01-03/19-28.

В соответствии со статьей 34.1 Федерального закона № 73-ФЗ «Об объектах культурного наследия (памятниках истории и культуры) народов Российской Федерации» императивно установлена защитная зона объекта культурного наследия на расстоянии 100 метров от внешних границ территории памятника.

**Краткие исторические сведения (сведения о времени возникновения объекта, датах основных изменений (перестроек) данного объекта и (или) датах связанных с ним исторических событий).**

Писцовая книга Водской пятины 1500 года упоминает в Ладожском уезде Михайловский погост на Волховских порогах (на левом берегу реки Волхов). После 1917 года Михайловский погост на Волхове получил наименование «село Октябрьское».

В 1904 году, во время прокладки железной дороги Петербург — Вологда, была построена станция Званка, названная так по находившейся рядом одноимённой деревне. В 1916 году от этой станции была проложена железная дорога на Мурманск.

Город возник как посёлок строителей Волховской ГЭС (Волховстрой), которая строилась с 1918 по 1926 год и была первой крупной ГЭС в России.

Постановлением Президиума ВЦИК от 16 мая 1925 года Волховстрой получил статус рабочего посёлка.

Постановлением Президиума ВЦИК от 16 мая 1927 года рабочий посёлок Волховстрой был включён в черту Званки (одновременно, также получившей статус рабочего посёлка).

В 1929 году недалеко от ГЭС был заложен первый в России алюминиевый завод.

В 1929 году на станции Званка был открыт диспетчерский пункт СЛОНа.

27 декабря 1933 года Президиум ВЦИК постановил: «...2. Включить в черту рабочего посёлка Званка, Волховского района, селения — Борисова Горка, Ильинское, Новые Дубовики и Октябрьское с Новой деревней, того же района. 3. Преобразовать рабочий посёлок Званка, Волховского района, в город под наименованием „Волховстрой“».

Указом Президиума Верховного Совета РСФСР от 11 апреля 1940 года город Волховстрой был переименован в Волхов.

2 марта 1943 года под прицельным огнём врага была построена железная дорога длиной в 33 километра за 17 дней. Она соединила блокадную внутреннюю сеть железных дорог Ленинграда с внешней, ведущей на Волховстрой. Пять тысяч человек днём и ночью рубили деревья, заготавливали шпалы, подвозили и подносили рельсы. Для быстроты

шпалы и рельсы укладывали непосредственно на снег и на лёд. 7 февраля 1943 года после полуторагодового перерыва смогли отправить в Ленинград первый поезд с продовольствием и боеприпасами.

19 марта 1994 года постановлением правительства Ленинградской области № 43 от в состав города были включены населённые пункты: Лисички, Кикино, Плеханово, Симанково, Заполек, Стуглево и Труфаново.

14 марта 1996 года постановлением правительства Ленинградской области № 76 в состав города Волхова были переданы деревни Валим, Пороги, Шкурина Горка и посёлок при станции Пороги из Вындиноостровской волости, а также деревня Виковщина из Староладожской волости.

Братское кладбище, где захоронены советские воины, погибшие в 1941-44 гг., в том числе: Герои Советского Союза - Арман (Тылтынь) Поль Матисович (1903-1943), Булаев Александр Дмитриевич (1910-1943), Лукьянов Александр Михайлович (1919-1942), и генерал-майор Советской Армии Калашников Д.Д.), расположенного по адресу: Ленинградская область, Волховский муниципальный район, г. Волхов, ул. Новооктябрьская, 36, было организовано в 1943-1944 гг.

### **Описание современного состояния объекта.**

Конфигурация в плане - прямоугольник неправильной формы

«Вечный огонь» (материал: бетон)

Стела погибшим воинам (материал: бетон)

Памятная стела Герою Советского Союза Лукьянову А.М. (материал: гранит, основание бетон) Памятная стела Герою Советского Союза Булаеву А.Д. (материал: гранит), основание (материал: гранит).

Памятная стела погибшим воинам морской пехоты (материал: бетон), основание (материал: бетон) Памятная стела Герою Советского Союза Арман Поль Мартисовичу (материал: гранит), основание (материал: гранит).

Памятная плита Генерал-майору артиллерии - Калашникову Д.Д. (материал: гранит вмурованный в бетон).

Памятная стела делегации (материал: гранит), основание (материал: бетон)

Памятные плиты с фамилиями погибших воинов (материал: диабаз), основание (материал: бетон).

Скульптура скорбящего воина (материал: бетон). Пушка (материал: металл), основание (материал: бетон).

Текст на мемориальных плитах и стелах:



1. «ГЕНЕРАЛ-МАЙОР АРТИЛЛЕРИИ КАЛАШНИКОВ ДМИТРИЙ ДМИТРИЕВИЧ. 16- 11- 1902 -14-11 -1943»
2. «ГЕРОЙ СОВЕТСКОГО СОЮЗА ПОЛКОВНИК ТАНКОВЫХ ВОЙСК АРМАН (ТЫЛТЫНЬ) ПОЛЬ МАТИСОНОВИЧ (1902 ТЕКСТ НЕ ЧИТАЕТСЯ)»
3. «ГЕРОЙ СОВЕТСКОГО СОЮЗА ЛЕТЧИК МАЙОР БУЛАЕВ АЛЕКСАНДР ДМИТРИЕВИЧ 10-VIII-1910 -17-V-1943»
4. «ГЕРОЙ СОВЕТСКОГО СОЮЗА ЛЕТЧИК СТАРШИЙ ЛЕЙТЕНАНТ ЛУКЪЯНОВ АЛЕКСАНДР МИХАЙЛОВИЧ 6-VI-1919 -28-1-1942»

Примыкающая территория к объекту культурного наследия вымощена тротуарной плиткой и заасфальтирована.

#### **Анализ документации.**

На экспертизу представлена документация, обосновывающая меры по обеспечению сохранности объекта культурного наследия регионального значения «Братское кладбище, где захоронены советские воины, погибшие в 1941-44 гг., в том числе: Герои Советского Союза - Арман (Тылтынь) Поль Матисович (1903-1943), Булаев Александр Дмитриевич (1910-1943), Лукьянов Александр Михайлович (1919-1942), и генерал-майор Советской Армии Калашников Д.Д.», расположенного по адресу: Ленинградская область, Волховский муниципальный район, г. Волхов, ул. Новооктябрьская, 36, при проведении строительных и земляных работ на земельном участке, непосредственно связанном с земельным участком в границах территории объекта культурного наследия, - документации «Мероприятия по обеспечению сохранности объекта культурного наследия», шифр 00-0691/2020-3-МОСОКН, разработанным ИП Аврухом Львом Григорьевичем в 2022 г.

#### **Раздел 1. Общая часть.**

В общей части указаны основания для разработки документации, основные положения раздела, исходные данные и нормативная документация, в соответствии с которой разрабатывался раздел.

Раздел разработан в соответствии с нормами действующего законодательства в области государственной охраны объектов культурного наследия.

В данной главе представлены все необходимые сведения об объектах культурного наследия, расположенном на земельном участке, непосредственно связанном с земельным участком, на котором планируется проводить земляные и строительные работы.

Также в данной главе приведено описание современной ситуации на земельном участке, непосредственно связанном с территорией объектов культурного наследия, на

котором предусмотрено проведение земляных работ и строительных работ, а также описание объекта культурного наследия.

## **Раздел 2. Историко-архивные и библиографические сведения об объекте культурного наследия.**

В данной главе представлены краткая историческая справка об объектах культурного наследия, включая иконографические материалы.

Краткая историческая справка исследует основные этапы развития территории с подборкой ключевых исторических планов и иллюстративного материала и включает описание характерных особенностей планировки и композиции рассматриваемой территории, отраженных на ключевых исторических планах, их изменений во времени по ключевым периодам (этапам) развития.

Проведенные в процессе разработки проекта зон охраны углубленные архивно-библиографические исследования являются достаточными для принятия необходимых решений.

## **Раздел 3. Сведения о планируемых работах.**

Проектом «2КЛ-10 кВ от КЛ-10 кВ от ТП – 1-42 до проектируемой КТП-10/0,4 кВ в районе улицы Новооктябрьская в г. Волхов ЛО», разработанным ООО «ЭНЕРГО СТРОЙ», в 2022 г., шифр 00-0691/2020-3, предусмотрена на земельных участках с кадастровыми номерами 47:12:0111005:38, 47:12:0111005:39, непосредственно связанными с земельным участком в границах территории объекта культурного наследия, прокладка 2КЛ-10 кВ от КЛ-10 кВ от ТП-1-42 до проектируемой КТП-10/0,4кВ в районе улицы Новооктябрьская в г. Волхов ЛО, кабелем марки АСБ-10 3х95мм<sup>2</sup>.

Прокладка кабельной линии осуществляется:

- в земле в траншее (ТЗК, ПНД/ПВД трубах Ø160);
- по кабельным конструкциям КТП-10/0,4кВ (ТП-74).

Прокладка кабеля через дороги предусматривается в ПЭ100 трубе Д-160мм, уложенных закрытым способом ГНБ.

В разделе представлена технология проведения работ, включая подготовительный и основной периоды.

В разделе представлена ведомость потребности в основных строительных машинах, механизмах и оборудовании с техническими характеристиками основных машин и механизмов. Потребность в основных машинах и механизмах определена расчетом, исходя из принятых методов производства работ, физических объемов, подлежащих выполнению,

норм выработки указанных машин с учетом минимизации расчетных динамических (вибрационных) нагрузок от работы машин.

В графической части представлен ситуационный план с обозначением объектов культурного наследия, расположенных в зоне возможного влияния проводимых работ. В соответствии с ситуационным планом зона производства работ (зона возможного влияния проводимых работ) расположена в непосредственной близости от объекта культурного наследия регионального значения «Братское кладбище, где захоронены советские воины, погибшие в 1941-44 гг., в том числе: Герои Советского Союза - Арман (Тылтынь) Поль Матисович (1903-1943), Булаев Александр Дмитриевич (1910-1943), Лукьянов Александр Михайлович (1919-1942), и генерал-майор Советской Армии Калашников Д.Д.», расположенного по адресу: Ленинградская область, Волховский муниципальный район, г. Волхов, ул. Новооктябрьская, 36.

#### **Раздел 4. Оценка воздействия проводимых работ на объекты культурного наследия, расположенные в 30-и метровой зоне влияния.**

Раздел оценки воздействия планируемых работ на объект культурного наследия, расположенный в зоне влияния проводимых работ, содержит фотофиксацию участка проведения работ, дающая полное представление о современной ситуации на рассматриваемой территории.

Раздел оценки воздействия проводимых работ на объекты культурного наследия, расположенные в 30-и метровой зоне влияния, содержит также результаты технического обследования объекта культурного наследия.

По результатам визуального (предварительного) обследования здания объекта культурного наследия регионального значения «Братское кладбище, где захоронены советские воины, погибшие в 1941-44 гг., в том числе: Герои Советского Союза - Арман (Тылтынь) Поль Матисович (1903-1943), Булаев Александр Дмитриевич (1910-1943), Лукьянов Александр Михайлович (1919-1942), и генерал-майор Советской Армии Калашников Д.Д.» существенных дефектов и повреждений не выявлено.

По результатам визуального предварительного обследования состояние сооружения по внешним признакам в соответствии с ГОСТ Р 55567-2013 (табл.В.1. Приложение В) оценивается по категории II как работоспособное.

В целях обеспечения сохранности объекта культурного наследия и уменьшения влияния на объект культурного наследия земляных и строительных работ при реализации проекта «2КЛ-10 кВ от КЛ-10 кВ от ТП – 1-42 до проектируемой КТП-10/0,4 кВ в районе улицы Новооктябрьская в г. Волхов ЛО» проектом мероприятий рекомендуется:

- 1) Организовать производство строительно-монтажных работ с применением щадящих технологических режимов;
- 2) Организовать штатный динамический мониторинг за техническим состоянием объектов культурного наследия и геотехнический мониторинг во время производства строительно-монтажных работ и после окончания строительства. В процессе мониторинга должен осуществляться контроль возникновения и развития вертикальных либо горизонтальных смещений стен, позволяющий зафиксировать момент нарушения целостности (появление или раскрытие трещин). Кроме того, должен осуществляться контроль параметров колебаний грунтов и конструкций (динамический мониторинг).

В документации присутствует описание особенностей проведения работ в условиях непосредственной близости от объектов культурного наследия, указаны площадки для складирования материалов и оборудования.

Минимальное расстояние от зоны производства работ до объекта культурного наследия регионального значения «Братское кладбище, где захоронены советские воины, погибшие в 1941-44 гг., в том числе: Герои Советского Союза - Арман (Тылтынь) Польш Матисович (1903-1943), Булаев Александр Дмитриевич (1910-1943), Лукьянов Александр Михайлович (1919-1942), и генерал-майор Советской Армии Калашников Д.Д.», расположенного по адресу: Ленинградская область, Волховский муниципальный район, г. Волхов, ул. Новооктябрьская, 36, составляет ~ 10 м.

Строительная площадка в соответствии с СП 48.13330.2011 ограждается сплошным инвентарным временным ограждением по всему периметру площадки.

Складирование строительных материалов в непосредственной близости от объекта культурного наследия не допускается.

Земляные работы производятся в соответствии с требованиями СП 45.13330.2017, СНиП 12-04-2002.

Разработка грунта в непосредственной близости от объектов культурного наследия на расстоянии 1,5 м. производится вручную.

Радиус влияния от земляных работ прогнозируется в пределах зоны производства работ.

Вибрационные и ударные нагрузки от используемых строительных механизмов на конструкции и основания объектов культурного наследия отсутствуют.

При длительном периоде разработки крепление траншей выполняется с креплением деревянными щитами и распорками, способом вертикальной облицовки, состоящей из системы вертикальных несущих стоек, пространство между которыми обшивается горизонтально расположенными стальными элементами или в естественных откосах (от

нижней границы откоса) (4Нк согласно п. 9.36. СП 22.13330.2016. Основания зданий и сооружений).

Крепления стен траншей обеспечит сохранение их конфигураций, сделает невозможным осыпание грунта и смещение грунтовых масс, и не окажет влияния на грунты оснований объекта культурного наследия.

Прокладка кабеля через дороги предусматривается в ПЭ100 трубе Д-160мм, уложенных закрытым способом ГНБ. Перед выполнением ГНБ стенки рабочих и приёмных котлованов крепятся при помощи инвентарных щитов.

Дополнительные специальные мероприятия по защите (предварительному усилению) строительных конструкций объектов культурного наследия и противоаварийным работам не требуются.

Таким образом, прокладка 2КЛ-10 кВ не окажет прямого воздействия на объекты культурного наследия.

Производство работ по прокладке 2КЛ-10 кВ не окажет воздействие на предмет охраны объекта культурного наследия регионального значения «Братское кладбище, где захоронены советские воины, погибшие в 1941-44 гг., в том числе: Герои Советского Союза - Арман (Тылтынь) Поль Матисович (1903-1943), Булаев Александр Дмитриевич (1910-1943), Лукьянов Александр Михайлович (1919-1942), и генерал-майор Советской Армии Калашников Д.Д.».

В соответствии ст. 34.1. Федерального законом от 25.06.2002 г. № 73-ФЗ для объектов культурного наследия установлены защитные зоны на расстоянии 100 метров от внешних стен памятников.

Прокладка 2КЛ-10 кВ - линейного объекта не нарушат ограничения, накладываемые защитной зоной.

Таким образом, реализация решений, предусмотренных документацией: «2КЛ-10 кВ от КЛ-10 кВ от ТП – 1-42 до проектируемой КТП-10/0,4 кВ в районе улицы Новооктябрьская в г. Волхов ЛО», разработанным ООО «ЭНЕРГО СТРОЙ» в 2022 г., соответствует требованиям законодательства в области государственной охраны объектов культурного наследия.

Предполагаемые работы по прокладке 2КЛ-10 кВ не окажут косвенного воздействия на объект культурного наследия.

Так как в процессе демонтажа возникает большое число дополнительных факторов, трудно поддающихся учету, проектом предусмотрена необходимость, во избежание развития неблагоприятных тенденций при производстве работ, проводить геотехнический и динамический мониторинг, а также организовать производство строительно-монтажных

работ по проекту: «2КЛ-10 кВ от КЛ-10 кВ от ТП – 1-42 до проектируемой КТП-10/0,4 кВ в районе улицы Новооктябрьская в г. Волхов ЛО» с применением щадящих технологических режимов.

### **Раздел 3. Мероприятия по обеспечению сохранности объекта культурного наследия.**

В рассматриваемой документации на основании оценки воздействия проводимых работ на объект культурного наследия были разработаны мероприятия по обеспечению сохранности объекта культурного наследия.

Мероприятия по обеспечению сохранности объекта культурного наследия включают проектные решения по организации строительной площадки и движения автотранспорта (строительной техники).

Строительная площадка в соответствии с СП 48.13330.2011 ограждается сплошным инвентарным временным ограждением по всему периметру площадки.

Проектом предусматривается запрет на проезд тяжелой техники в непосредственной близости от зданий - объектов культурного наследия на всех этапах производства работ. В случае угрозы нарушения целостности и сохранности объекта культурного наследия минимальное расстояние от границ объекта культурного наследия для движения транспортных средств может быть изменено в сторону увеличения.

Зоны разгрузки необходимых строительных конструкций, материалов и оборудования устраиваются на значительном удалении от объекта культурного наследия.

Во время всего срока производства работ предполагается регулярно и в полном объеме производить сбор и транспортировку отходов производства и продуктов потребления на объекты их размещения (вторичная переработка, вывоз на полигон) специализированными предприятиями, имеющими соответствующую лицензию на данный вид деятельности.

В рамках решений по организации строительной площадки разработаны необходимые противопожарные мероприятия.

Раздел мероприятий по обеспечению сохранности объекта культурного наследия включает также мероприятия по организации производства демонтажных с применением щадящих технологических режимов.

Организации производства демонтажных и строительного-монтажных работ включает решения по минимизации расчетных динамических (вибрационных) нагрузок от строительных машин и механизмов, предполагаемых к использованию в процессе производства работ.

Согласно проекту, в процессе производства работ планируется использовать строительные машины и механизмы с минимальным уровнем динамических и вибрационных воздействий, применяя щадящие технологические режимы, минимизирующие динамические воздействия на грунт и обеспечивающие сохранность структуры грунтов основания и конструкций соседней застройки.

В целях снижения техногенного воздействия предусмотрено использование парка строительных машин и механизмов, имеющих минимально возможное удельное давление ходовой части на подстилающие грунты.

В перечне мероприятий по обеспечению сохранности объекта культурного наследия при производстве работ и эксплуатации объекта нового строительства включен раздел мероприятий по динамическому мониторингу за техническим состоянием конструкций объектов культурного наследия и по геотехническому мониторингу во время производства демонтажных и строительного-монтажных работ и после окончания строительства, направленных на оперативное определение возможных негативных воздействий и на их устранение.

Все мероприятия, а также объем и продолжительность проводимого мониторинга на площадках строительства и в зонах их влияния, разработаны на основе ГОСТ 56198-2014 «Мониторинг технического состояния объектов культурного наследия. Недвижимые памятники».

В проекте указаны критерии приостановки работ. К основным критериям изменения технического состояния объектов культурного наследия при достижении которых требуется остановка демонтажных строительного-монтажных работ относятся: появление новых трещин на конструкциях объекта культурного наследия; раскрытие старых трещин, которое фиксируется по техническому состоянию маячков, установленных до начала производства работ; достижение предельно допустимых осадок объектов культурного наследия – 10 мм (для категории технического состояния II).

В случае наличия одного из указанных критериев безопасного ведения работ документацией предусматривается немедленная приостановка работ на объекте, механизм которой включает следующие мероприятия: уведомление производителя работ и проектировщика о возникновении негативных технологических воздействий; оперативное предложение мероприятий по устранению негативных воздействий, согласованное с проектной организацией; информирование государственных контрольных органов о возникновении опасных тенденций, которые могут привести к превышению допустимого критерия по дополнительным деформациям существующих зданий (сооружений).

## **11. Перечень документов и материалов, собранных и полученных при проведении экспертизы, а также использованной для нее специальной, технической и справочной литературы.**

### **11.1. Перечень документов и материалов, собранных и полученных при проведении экспертизы.**

- решение Леноблисполкома от 16.05.1988 № 189. (Приложение №1. Копия решения органа государственной власти о включении в реестр)

### **11.2. Использованная для экспертизы специальная, техническая, справочная и иная литература.**

- 1) Административно-территориальное деление Ленинградской области. — Л., 1933
- 2) Александрова, Е.Л. Санкт-Петербургская губерния. Историческое прошлое. СПб.: «Гийоль», - 2011, 790 с.
- 3) Жеребов Д.К. Веллика Отечественная: В марте 1943 г. // Ленинское знамя . – 1988. – 12 марта
- 4) Захоронения воинов, павших в боях за Родину 1941 – 1944 гг. Книга Памятки / Сост. Е.П. Базылев, А.И. Кавкаев. 1997. – Т. 1
- 5) Краткое историко-статистическое описание Санктпетербургской губернии. Составлено и издано Иваном Пушкаревым. СПб.: Тип. К. Вингебера, 1845. – 205 с.
- 6) Неволин К. А. [О пятинах и погостах новгородских в XVI веке, с приложением карты]. - СПб., 1853. - Из Записок Императорского русского географического общества, Кн. VIII.
- 7) Памятные места Ленинградской области / Состав. Гришина Л.И., Файнштейн Л.А., Великанова Г.Я. . Л.: Лениздат, 1973.
- 8) Пыляев, М.И. Забытое прошлое окрестностей Петербурга. Издание с дополнениями М.И. Пыляева, научным комментарием, именованным указателем, аннотированными иллюстрациями. Составители: В. И. Витязева, О. В. Миллер. Под научной редакцией В. И. Витязевой. – СПб.: Лениздат, 1996. – 669 с.

### **Нормативная документация:**

ГОСТ Р 55567-2013. Порядок организации и ведения инженерно-технических исследований на объектах культурного наследия. Памятники истории и культуры. Общие требования;

ГОСТ Р 56198-2014. Мониторинг технического состояния объектов культурного наследия. Недвижимые памятники.



ГОСТ Р 55945-2014 Общие требования к инженерно-геологическим изысканиям и исследованиям для сохранения объектов культурного наследия

- ТСН 50-302-2004. Проектирование фундаментов зданий и сооружений в Санкт-Петербурге;

## **12. Обоснования вывода экспертизы.**

По результатам проведенных исследований и анализа документации, обосновывающей меры по обеспечению сохранности объекта культурного наследия регионального значения «Братское кладбище, где захоронены советские воины, погибшие в 1941-44 гг., в том числе: Герои Советского Союза - Арман (Тылтынь) Поль Матисович (1903-1943), Булаев Александр Дмитриевич (1910-1943), Лукьянов Александр Михайлович (1919-1942), и генерал-майор Советской Армии Калашников Д.Д.», расположенного по адресу: Ленинградская область, Волховский муниципальный район, г. Волхов, ул. Новооктябрьская, 36, при проведении строительных и земляных работ на земельном участке, непосредственно связанном с земельным участком в границах территории объекта культурного наследия, - документации «Мероприятия по обеспечению сохранности объекта культурного наследия», шифр 00-0691/2020-3-МОСОКН, разработанным ИП Аврухом Львом Григорьевичем в 2022 г., было установлено следующее:

- 1) Складирование материалов на территории и проезд по территории объекта культурного наследия проектом не предусмотрены;
- 2) По результатам проведенной в разделе оценки воздействия проводимых работ на объекты культурного наследия, попадающих в зону влияния проведения работ прокладка 2КЛ-10 кВ, не окажет прямого воздействия на объекты культурного наследия;
- 3) Реализация решений, предусмотренных проектом: «2КЛ-10 кВ от КЛ-10 кВ от ТП – 1-42 до проектируемой КТП-10/0,4 кВ в районе улицы Новооктябрьская в г. Волхов ЛО» не нарушит законодательства в области государственной охраны объектов культурного наследия;
- 4) Для обеспечения физической сохранности объекта культурного наследия в рассматриваемой документации на основании оценки воздействия проводимых работ на объект культурного наследия были разработаны мероприятия по обеспечению сохранности объекта культурного наследия, включающие решения по организации строительной площадки, движению автотранспорта и строительной техники, исключающие нанесение вреда расположенным на сопряженных территории объекта культурного наследия (ограждение территории строительной площадки, проезд строительной автотранспорта и строительной техники вне границ объекта культурного наследия), решения по организации

производства демонтажных работ с применением щадящих технологических режимов (использование строительных машины и механизмов с минимальным уровнем динамических и вибрационных воздействий, установка границ опасных и рабочих зон вне границ территории объекта культурного наследия), мероприятия по минимизации расчетных динамических (вибрационных) нагрузок от строительных машин и механизмов, предполагаемых к использованию в процессе производства работ, решения по динамическому мониторингу за техническим состоянием конструкций объекта культурного наследия и по геотехническому мониторингу во время производства строительно-монтажных работ и после окончания строительства, направленные на оперативное определение возможных негативных воздействий и на их устранение;

5) При соблюдении разработанных в документации мер, направленных на недопущение случайного или умышленного повреждения и уничтожения объекта культурного наследия, расположенного на участке, непосредственно связанным с участком строительства, при проведении земляных и строительных работ, предусмотренных проектом «2КЛ-10 кВ от КЛ-10 кВ от ТП – 1-42 до проектируемой КТП-10/0,4 кВ в районе улицы Новооктябрьская в г. Волхов ЛО», шифр 00-0691/2020-3, разработанным ООО «ЭНЕРГО СТРОЙ», в 2022 г., сохранность объекта культурного наследия обеспечивается.

### **13. Вывод экспертизы:**

По результатам рассмотрения документации, обосновывающей меры по обеспечению сохранности объекта культурного наследия регионального значения «Братское кладбище, где захоронены советские воины, погибшие в 1941-44 гг., в том числе: Герои Советского Союза - Арман (Тылтынь) Поль Матисович (1903-1943), Булаев Александр Дмитриевич (1910-1943), Лукьянов Александр Михайлович (1919-1942), и генерал-майор Советской Армии Калашников Д.Д.», расположенного по адресу: Ленинградская область, Волховский муниципальный район, г. Волхов, ул. Новооктябрьская, 36, при проведении строительных и земляных работ на земельном участке, непосредственно связанном с земельным участком в границах территории объекта культурного наследия, - документации «Мероприятия по обеспечению сохранности объектов культурного наследия», шифр 00-0691/2020-3-МОСОКН, разработанным ИП Аврухом Львом Григорьевичем в 2022 г., аттестованным экспертом сделан вывод о возможности **(положительное заключение)** обеспечения сохранности объекта культурного наследия при проведении земляных, строительных, мелиоративных и (или) хозяйственных работ, предусмотренных статьей 25 Лесного кодекса Российской Федерации работ по использованию лесов и иных работ, предусмотренных проектом «2КЛ-

10 кВ от КЛ-10 кВ от ТП – 1-42 до проектируемой КТП-10/0,4 кВ в районе улицы Новооктябрьская в г. Волхов ЛО», шифр 00-0691/2020-3, разработанным ООО «ЭНЕРГО СТРОЙ», в 2022 г.

**14. Перечень приложений к заключению экспертизы:**

- 1) Приложение №1. Копия решения органа государственной власти о включении в реестр
- 2) Приложение №2. Приказ Комитета по культуре Ленинградской области от 15.02.2019 № 01-03/19-28
- 3) Приложение №3. Материалы фотофиксации на момент заключения договора на проведение экспертизы
- 4) Приложение №4. Правоустанавливающие документы: выписки из Единого государственного реестра на здания и на земельный участок
- 5) Приложение №5. Письмо Комитета по сохранению культурного наследия Ленинградской области
- 6) Приложение №6. Копия договора на проведение экспертизы

**15. Дата оформления заключения экспертизы.**

04.08.2022      Аттестованный эксперт : подписано цифровой подписью Я.В. Губин

#### Приложение № 1

к Акту по результатам проведения государственной историко-культурной экспертизы раздела документации, обосновывающего меры по обеспечению сохранности объекта культурного наследия регионального значения «Братское кладбище, где захоронены советские воины, погибшие в 1941-44 гг., в том числе: Герои Советского Союза - Арман (Тылтынь) Поль Матисович (1903-1943), Булаев Александр Дмитриевич (1910-1943), Лукьянов Александр Михайлович (1919-1942), и генерал-майор Советской Армии Калашников Д.Д.», расположенного по адресу: Ленинградская область, Волховский муниципальный район, г. Волхов, ул. Новооктябрьская, 36, при проведении строительных и земляных работ на земельном участке, непосредственно связанном с земельным участком в границах территории объекта культурного наследия, - документации «Мероприятия по обеспечению сохранности объекта культурного наследия», шифр 00-0691/2020-3-МОСОКН, разработанным ИП Аврухом Львом Григорьевичем в 2022 г., в целях обеспечения сохранности объекта культурного наследия при проведении земляных, строительных, мелиоративных, хозяйственных работ, указанных в статье 30 Федерального закона от 25.06.2002 №73-ФЗ «Об объектах культурного наследия (памятниках истории и культуры) народов Российской Федерации», работ по использованию лесов и иных работ

### **Приложение №1. Копия решения органа государственной власти о включении в реестр**



ЛЕНИНГРАДСКИЙ ОБЛАСТНОЙ СОВЕТ НАРОДНЫХ ДЕПУТАТОВ  
ИСПОЛНИТЕЛЬНЫЙ КОМИТЕТ

Р Е Ш Е Н И Е

от 16.05.88 № 189

Ленинград

Об утверждении списка военно-исторических памятников и памятных мест, подлежащих охране в Ленинградской области

Исполнительный комитет Ленинградского областного Совета народных депутатов отмечает, что Управлением культуры проведена значительная работа по выявлению и учету в районах и городах области военно-исторических памятников и памятных мест, связанных с борьбой советского народа за свободу и независимость нашей Родины. Постановлениями Совета Министров РСФСР 43 таких памятника утверждены как памятники республиканского значения, а более сорока взяты под государственную охрану решениями облисполкома.

В связи с выявлением и взятием на учет за последние годы еще более 600 военно-исторических памятников и памятных мест, в соответствии с Законом РСФСР "Об охране и использовании памятников истории и культуры" по согласованию с Министерством культуры РСФСР Исполнительный комитет Ленинградского областного Совета народных депутатов РЕШИЛ:

1. Утвердить представленный Управлением культуры прилагаемый список военно-исторических памятников и памятных мест, подлежащих охране как памятники местного (областного) значения.

2. Исполкомам городских и районных Советов народных депутатов:

2.1. Обеспечить сохранение и содержание в благоустроенном состоянии названных памятников и памятных мест при участии предприятий, учреждений и организаций, на территории или в принадлежности которых находятся эти памятники и памятные

по их благоустройству и обозначению.

6. Контроль за исполнением решения возложить на заместителя председателя облисполкома В.П.Ворфоломеева.

Первый заместитель  
председателя исполкома

Секретарь исполкома



Л. Койколайнен

В. Пылин



УТВ. 01/1-88 В.

Приложение к УТВ. 16/V-88 от 18.01.88

СПРАВКА

о военно-исторических памятниках и памятных местах советского времени в районах и городах Ленинградской области на ~~1/1-88~~ 1/1-88.

Томск - на 1/1-82

№ п/п	Районы и города	Число памятников и памятных мест		Литер.	Всего памятников и памятных мест	Стр.
		УТВ. до 1988 г.	Сумма до 16/V-88 г.			
1	2	3	4		5	
1.	Бокситогорский р-н	2/-	16	2	18	2
2.	Волосовский р-н	0 -/-	30	4	30	4
3.	г. Волхов	-/1	7	2	8	8
4.	Волховский р-н	1/3	18	3	22	10
5.	Всеволожский р-н	12 11/3	70-1	9	84	13
6.	г. Выборг	1/1	3	1	5	22
7.	Выборгский р-н	-/9	43	5	52	23
8.	г. Гатчина	1/-	8	2	9	28
9.	Гатчинский р-н	-/2	66-1	8	68	30
10.	Кингисеппский р-н	-/8	76	9	84	38
11.	Киришский р-н	0 -/-	23	3	23	47
12.	Кировский р-н	II/-	47+4	6	58+4	50
13.	Лодейнопольский р-н	1/3	20	3	24	56
14.	Ломоносовский р-н	7/1	45-1	6	53	59
15.	Лужский р-н	2/2	61	7	65	65
16.	Подпорожский р-н	-/1	24	3	25	72
17.	Приозерский р-н	-/2	19	3	21	75
18.	Сланцевский р-н	-/1	25	3	26	78
19.	г. Сосновый Бор	1/2	6	1	7	81
20.	Тихвинский р-н	4/2	20	3	26	82
21.	Тосненский р-н	1/2	39-1	5	42	85
		<del>43/41</del>	666	88	750	-
		84 85	669		754	

Условное обозначение:

В графе 3 числитель дроби означает памятники, утвержденные Совмином РСФСР, знаменатель - памятники, утвержденные Леноблсполкомом.

~~Подпись~~

Инспекция охраны памятн.  
Упр. культуры



№ п/п	Местонахождение памятников и памятных мест	Наименование памятников и памятных мест
1	2	3
1.	Правый берег р. Волхов, близ автодорожного моста.	Монумент-стела советским воинам, защитникам города Волхова в годы Великой Отечественной войны. Рядом установлено зенитное орудие.
2.	Кировский пр., 20, здание заводоуправления Волховского алюминиевого завода имени С.М. Кирова.	Здание, в котором в 1941 г. находился штаб 3-ей гвардейской стрелковой дивизии, защищавшей город от немецко-фашистских захватчиков. На здании установлена памятная доска.
3.	Южная окраина города, на правом берегу р. Волхов, близ Валдмского ручья.	Памятник-стела на рубеже обороны советских войск в 1941 г. ("Валдмский рубеж").
4.	ул. Коммунаров, у железнодорожной станции Волховстрой-1, в сквере, к северу от вокзала.	Братское захоронение советских воинов, погибших в 1941-44 гг.; среди погибших - Герой Советского Союза КЕТИЛАДЦЕ С.П. (1910-1942), генералы Советской Армии: БОЛОТНИКОВ Н.А., КИЧКАЙЛОВ А.В., ПЕПЕЛЕВ М.Ф. и бригадный комиссар ОВЧАРЕНКО В.А., погибшие в годы войны.
5.	Близ железнодорожной станции Волховстрой-1, в сквере, у северной стороны вокзала.	Место, где захоронен активный участник гражданской войны, железнодорожник - РУДАК А.Ф., погибший в 1918 г. от рук бело-гвардейцев. Именем Рудака названа одна из улиц Волхова.
6.	Южная окраина города, левый берег р. Волхов, близ ж.д. станции Новооктябрьская, рядом с гражданским кладбищем.	Братское кладбище, где захоронены советские воины, погибшие в 1941-1944 гг., в том числе: Героя Советского Союза - АРМАН (ТЫЛТЫНЬ) Поль Матисович (1903-1943), БУЛАЕВ Александр Дмитриевич (1910-1943), ЛУКЪЯНОВ Александр Михайлович (1919-1942) и генерал-майор Советской Армии КАЛАШНИКОВ Д.Д.



## Приложение № 2

к Акту по результатам проведения государственной историко-культурной экспертизы раздела документации, обосновывающего меры по обеспечению сохранности объекта культурного наследия регионального значения «Братское кладбище, где захоронены советские воины, погибшие в 1941-44 гг., в том числе: Герои Советского Союза - Арман (Тылтынь) Поль Матисович (1903-1943), Булаев Александр Дмитриевич (1910-1943), Лукьянов Александр Михайлович (1919-1942), и генерал-майор Советской Армии Калашников Д.Д.», расположенного по адресу: Ленинградская область, Волховский муниципальный район, г. Волхов, ул. Новооктябрьская, 36, при проведении строительных и земляных работ на земельном участке, непосредственно связанном с земельным участком в границах территории объекта культурного наследия, - документации «Мероприятия по обеспечению сохранности объекта культурного наследия», шифр 00-0691/2020-3-МОСОКН, разработанным ИП Аврухом Львом Григорьевичем в 2022 г., в целях обеспечения сохранности объекта культурного наследия при проведении земляных, строительных, мелиоративных, хозяйственных работ, указанных в статье 30 Федерального закона от 25.06.2002 №73-ФЗ «Об объектах культурного наследия (памятниках истории и культуры) народов Российской Федерации», работ по использованию лесов и иных работ

**Приказ Комитета по культуре Ленинградской области от 15.02.2019 №  
01-03/19-28**



АДМИНИСТРАЦИЯ ЛЕНИНГРАДСКОЙ ОБЛАСТИ  
КОМИТЕТ ПО КУЛЬТУРЕ ЛЕНИНГРАДСКОЙ ОБЛАСТИ

---

---

ПРИКАЗ

«15» апреля 2019 г.

№ 01-03/19-28  
Санкт-Петербург

**Об установлении границ территории и предмета охраны объекта культурного наследия регионального значения «Братское кладбище, где захоронены советские воины, погибшие в 1941-44 гг., в том числе: Герои Советского Союза - Арман (Тылтынь) Поль Матисович (1903-1943), Булаев Александр Дмитриевич (1910-1943), Лукьянов Александр Михайлович (1919-1942), и генерал-майор Советской Армии Калашников Д.Д.» по адресу: Ленинградская область, Волховский муниципальный район, город Волхов, ул. Новооктябрьская, 36**

В соответствии со ст. ст. 3.1, 9.2, 20, 33 Федерального закона от 25.06.2002 № 73-ФЗ «Об объектах культурного наследия (памятниках истории и культуры) народов Российской Федерации», ст. 4 областного закона от 25.12.2015 № 140-оз «О государственной охране, сохранении, использовании и популяризации объектов культурного наследия (памятников истории и культуры) народов Российской Федерации, расположенных на территории Ленинградской области», п. 2.2.2. Положения о комитете по культуре Ленинградской области, утвержденного постановлением Правительства Ленинградской области от 24.10.2017 № 431, **приказываю:**

1. Установить границы территории объекта культурного наследия регионального значения «Братское кладбище, где захоронены советские воины, погибшие в 1941-44 гг., в том числе: Герои Советского Союза - Арман (Тылтынь) Поль Матисович (1903-1943), Булаев Александр Дмитриевич (1910-1943), Лукьянов Александр Михайлович (1919-1942), и генерал-майор Советской Армии Калашников Д.Д.» по адресу: Ленинградская область, Волховский муниципальный район, город Волхов, ул. Новооктябрьская, 36 (далее - Памятник), принятого на государственную охрану решением Леноблисполкома от 16.05.1988 № 189 согласно приложению 1 к настоящему приказу.

2. Установить предмет охраны Памятника согласно приложению 2 к настоящему приказу

3. Отделу по осуществлению полномочий Ленинградской области в сфере объектов культурного наследия департамента государственной охраны, сохранения и использования объектов культурного наследия комитета по культуре Ленинградской области обеспечить:

- внесение соответствующих сведений в Единый государственный реестр объектов культурного наследия (памятников истории и культуры) народов Российской Федерации;

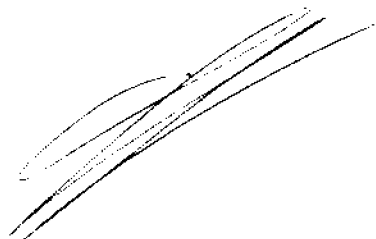
- копию настоящего приказа направить в сроки, установленные действующим законодательством, в федеральный орган исполнительной власти, уполномоченный Правительством Российской Федерации на осуществление государственного кадастрового учета, государственной регистрации прав, ведение Единого государственного реестра недвижимости и предоставление сведений, содержащихся в Едином государственном реестре недвижимости, его территориальные органы.

4. Отделу взаимодействия с муниципальными образованиями, информатизации и организационной работы комитета по культуре Ленинградской области обеспечить размещение настоящего приказа на сайте комитета по культуре Ленинградской области в информационно-телекоммуникационной сети «Интернет».

5. Контроль за исполнением настоящего приказа возложить на заместителя начальника департамента государственной охраны, сохранения и использования объектов культурного наследия комитета по культуре Ленинградской области.

6. Настоящий приказ вступает в силу со дня его официального опубликования.

Председатель комитета

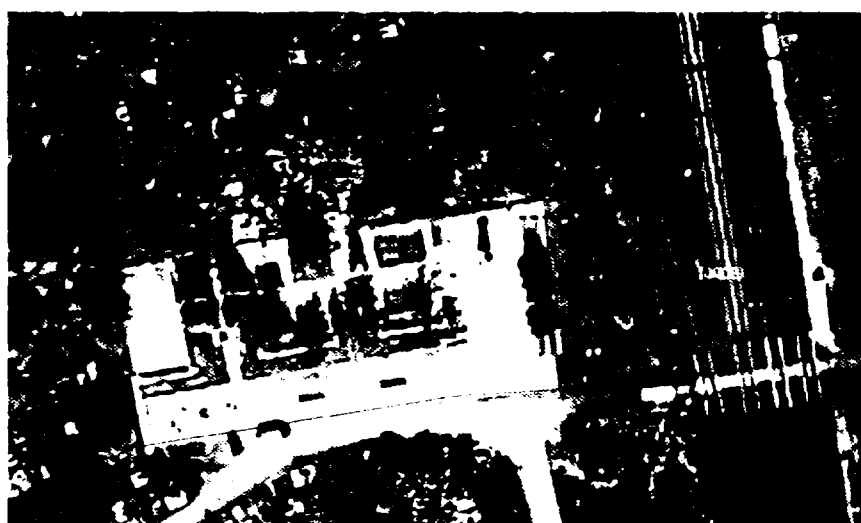


Е.В. Чайковский

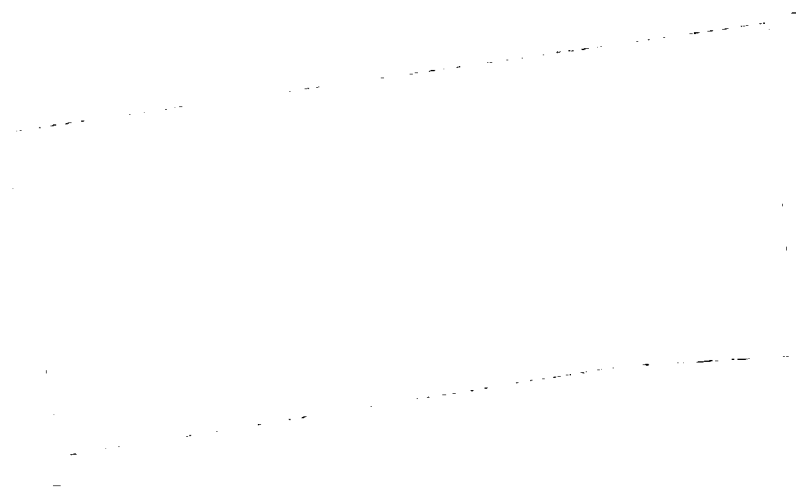
Приложение № 1  
к приказу комитета по культуре  
Ленинградской области  
от «15» апреля 2019 г.  
№ 2763/11-28

**Границы территории объекта культурного наследия регионального значения «Братское кладбище, где захоронены советские воины, погибшие в 1941-44 гг., в том числе: Герои Советского Союза - Арман (Тылтынь) Поль Матисович (1903-1943), Булаев Александр Дмитриевич (1910-1943), Лукьянов Александр Михайлович (1919-1942), и генерал-майор Советской Армии Калашников Д.Д.» по адресу: Ленинградская область, Волховский муниципальный район, город Волхов, ул. Новооктябрьская, 36**

**Карта (схема) границ территории объекта культурного наследия регионального значения «Братское кладбище, где захоронены советские воины, погибшие в 1941-44 гг., в том числе: Герои Советского Союза - Арман (Тылтынь) Поль Матисович (1903-1943), Булаев Александр Дмитриевич (1910-1943), Лукьянов Александр Михайлович (1919-1942), и генерал-майор Советской Армии Калашников Д.Д.» по адресу: Ленинградская область, Волховский муниципальный район, город Волхов, ул. Новооктябрьская, 36**



**Перечень координат поворотных (характерных) точек границ территории объекта культурного наследия регионального значения «Братское кладбище, где захоронены советские воины, погибшие в 1941-44 гг., в том числе: Герои Советского Союза - Арман (Тылтынь) Поль Матисович (1903-1943), Булаев Александр Дмитриевич (1910-1943), Лукьянов Александр Михайлович (1919-1942), и генерал-майор Советской Армии Калашников Д.Д.» по адресу: Ленинградская область, Волховский муниципальный район, город Волхов, ул. Новооктябрьская, 36 в системе координат, установленной для ведения государственного кадастра недвижимости объекта культурного наследия**



Обозначение (номер) характерной точки	Долгота (X)	Широта (Y)
1	226206.18	93885.31
2	226189.08	93884.19
3	226133.79	93874.85
4	226128.00	93908.17
5	226203.53	93919.74

Определение географических координат характерных точек границы территории объекта культурного наследия выполнено в МСК-1964.

**Режим использования территории объекта культурного наследия регионального значения «Братское кладбище, где захоронены советские воины, погибшие в 1941-44 гг., в том числе: Герои Советского Союза - Арман (Тылтынь) Польш Матисович (1903-1943), Булаев Александр Дмитриевич (1910-1943), Лукьянов Александр Михайлович (1919-1942), и генерал-майор Советской Армии Калашников Д.Д.» по адресу: Ленинградская область, Волховский муниципальный район, город Волхов, ул. Новооктябрьская, 36**

**На территории Памятника разрешается:**

- проведение работ по сохранению объекта культурного наследия (меры, направленные на обеспечение физической сохранности и сохранение историко-культурной ценности объекта культурного наследия, предусматривающие консервацию, ремонт, реставрацию, включающие в себя научно-исследовательские, изыскательские, проектные и производственные работы, научное руководство за проведением работ по сохранению объекта культурного наследия, технический и авторский надзор за проведением этих работ);

- реконструкция, ремонт существующих дорог, инженерных коммуникаций, благоустройство, озеленение, установка малых архитектурных форм, иная хозяйственная деятельность (по согласованию с региональным органом охраны объектов культурного наследия), не противоречащая требованиям обеспечения сохранности объекта культурного наследия и позволяющая обеспечить функционирование объекта культурного наследия в современных условиях, обеспечивающая недопущение ухудшения состояния территории объекта культурного наследия.

**На территории Памятника запрещается:**

- строительство объектов капитального строительства и увеличение объемно-пространственных характеристик существующих на территории объекта культурного наследия объектов капитального строительства; проведение земляных, строительных, мелиоративных работ и иных работ, за исключением работ по сохранению объекта культурного наследия или его отдельных элементов, сохранению историко-градостроительной или природной среды объекта культурного наследия;

- установка рекламных конструкций, распространение наружной рекламы;

- осуществление любых видов деятельности, ухудшающих экологические условия и гидрологический режим на территории объекта культурного наследия, создающих вибрационные нагрузки динамическим воздействием на грунты в зоне их взаимодействия с объектами культурного наследия.

### Предмет охраны

**объекта культурного наследия регионального значения «Братское кладбище, где захоронены советские воины, погибшие в 1941-44 гг., в том числе: Герои Советского Союза - Арман (Тылтынь) Поль Матисович (1903-1943), Булаев Александр Дмитриевич (1910-1943), Лукьянов Александр Михайлович (1919-1942), и генерал-майор Советской Армии Калашников Д.Д.» по адресу: Ленинградская область, Волховский муниципальный район, город Волхов, ул. Новооктябрьская, 36**

№ п/п	Виды предмета охраны	Элементы предмета охраны
1	Мемориальное значение объекта:	Памятник истории связанный с боевыми действиями, проходившими на территории Волховского района. в период Великой Отечественной войны
2	Объемно-пространственное решение:	Историческое пространственное и архитектурно-композиционное решение. Местоположение. Конфигурация в плане – прямоугольник неправильной формы Высотная отметка – скульптура
3	Конструкции памятника:	«Вечный огонь» (материал: бетон) Стела погибшим воинам (материал: бетон) Памятная стела Герою Советского Союза Лукьянову А.М. (материал: гранит, основание бетон) Памятная стела Герою Советского Союза Булаеву А.Д. (материал: гранит), основание (материал: гранит). Памятная стела погибшим воинам морской пехоты (материал: бетон), основание (материал: бетон) Памятная стела Герою Советского Союза Арман Поль Мартисовичу (материал: гранит), основание (материал: гранит). Памятная плита Генерал-майору артиллерии – Калашникову Д.Д. (материал: гранит вмурованный в бетон). Памятная стела делегации (материал: гранит), основание (материал: бетон) Памятные плиты с фамилиями погибших воинов (материал: диабаз), основание (материал: бетон). Скульптура скорбящего воина (материал: бетон). Пушка (материал: металл), основание (материал: бетон).

4	Архитектурное решение:	<p>Историческая форма, конфигурация в плане, материалы отдельных частей мемориального комплекса. Текст на мемориальных плитах и стелах:</p> <ol style="list-style-type: none"> <li>1. «ГЕНЕРАЛ-МАЙОР АРТИЛЛЕРИИ КАЛАШНИКОВ ДМИТРИЙ ДМИТРИЕВИЧ. 16- II – 1902 - 14-II -1943»</li> <li>2. «ГЕРОЙ СОВЕТСКОГО СОЮЗА ПОЛКОВНИК ТАНКОВЫХ ВОЙСК АРМАН (ТЫЛТЫНЬ) ПОЛЬ МАТИСОНОВИЧ (1902 ТЕКСТ НЕ ЧИТАЕТСЯ)»</li> <li>3. «ГЕРОЙ СОВЕТСКОГО СОЮЗА ЛЕТЧИК МАЙОР БУЛАЕВ АЛЕКСАНДР ДМИТРИЕВИЧ 10-VIII-1910 -17-V-1943»</li> <li>4. «ГЕРОЙ СОВЕТСКОГО СОЮЗА ЛЕТЧИК СТАРШИЙ ЛЕЙТЕНАНТ ЛУКЯНОВ АЛЕКСАНДР МИХАЙЛОВИЧ 6-VI-1919 -28-I-1942»</li> </ol>
---	------------------------	--

*Предмет охраны может быть уточнен при проведении дополнительных научных исследований*



### Приложение №3

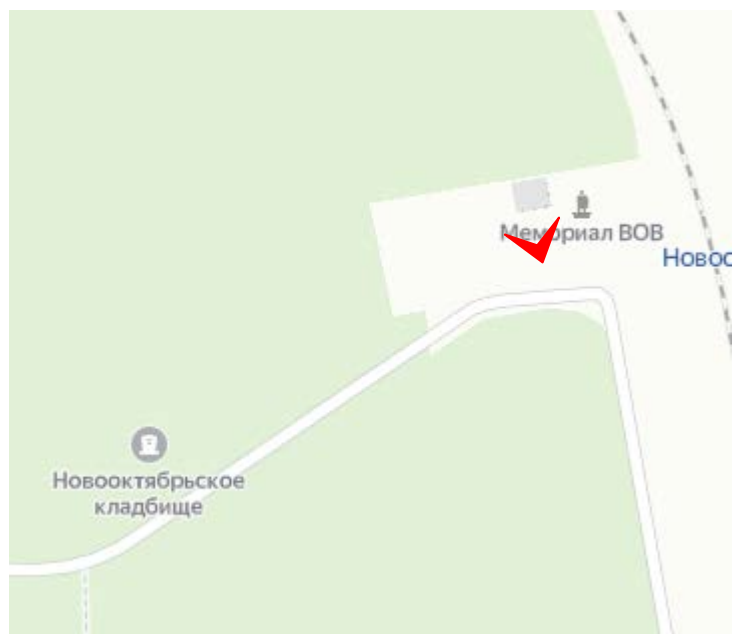
к Акту по результатам проведения государственной историко-культурной экспертизы раздела документации, обосновывающего меры по обеспечению сохранности объекта культурного наследия регионального значения «Братское кладбище, где захоронены советские воины, погибшие в 1941-44 гг., в том числе: Герои Советского Союза - Арман (Тылтынь) Поль Матисович (1903-1943), Булаев Александр Дмитриевич (1910-1943), Лукьянов Александр Михайлович (1919-1942), и генерал-майор Советской Армии Калашников Д.Д.», расположенного по адресу: Ленинградская область, Волховский муниципальный район, г. Волхов, ул. Новооктябрьская, 36, при проведении строительных и земляных работ на земельном участке, непосредственно связанном с земельным участком в границах территории объекта культурного наследия, - документации «Мероприятия по обеспечению сохранности объекта культурного наследия», шифр 00-0691/2020-3-МОСОКН, разработанным ИП Аврухом Львом Григорьевичем в 2022 г., в целях обеспечения сохранности объекта культурного наследия при проведении земляных, строительных, мелиоративных, хозяйственных работ, указанных в статье 30 Федерального закона от 25.06.2002 №73-ФЗ «Об объектах культурного наследия (памятниках истории и культуры) народов Российской Федерации», работ по использованию лесов и иных работ».

## **Материалы фотофиксации на момент заключения договора на проведение экспертизы**

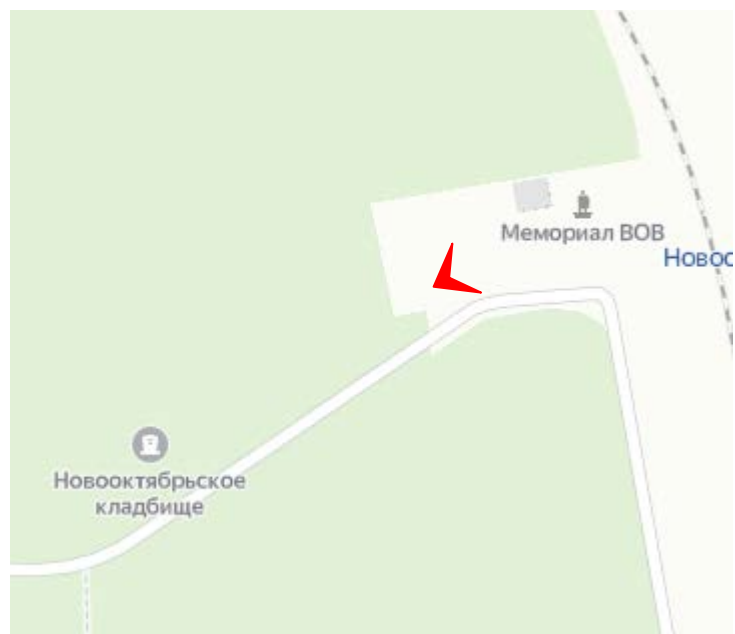
### **Список фотографий:**

**(фотосъемка проведена аттестованным экспертом Я.В. Губиным 20.07.2022 г.)**

1. Вид с юга на объект культурного наследия регионального значения «Братское кладбище, где захоронены советские воины, погибшие в 1941-44 гг., в том числе: Герои Советского Союза - Арман (Тылтынь) Поль Матисович (1903-1943), Булаев Александр Дмитриевич (1910-1943), Лукьянов Александр Михайлович (1919-1942), и генерал-майор Советской Армии Калашников Д.Д.», расположенного по адресу: Ленинградская область, Волховский муниципальный район, г. Волхов, ул. Новооктябрьская, 36.
2. Вид с юго-запада на объект культурного наследия регионального значения «Братское кладбище, где захоронены советские воины, погибшие в 1941-44 гг., в том числе: Герои Советского Союза - Арман (Тылтынь) Поль Матисович (1903-1943), Булаев Александр Дмитриевич (1910-1943), Лукьянов Александр Михайлович (1919-1942), и генерал-майор Советской Армии Калашников Д.Д.», расположенного по адресу: Ленинградская область, Волховский муниципальный район, г. Волхов, ул. Новооктябрьская, 36.
3. Вид от объекта культурного наследия на зону производства работ.
4. Вид на зону производства работ.
5. Вид на зону производства работ.

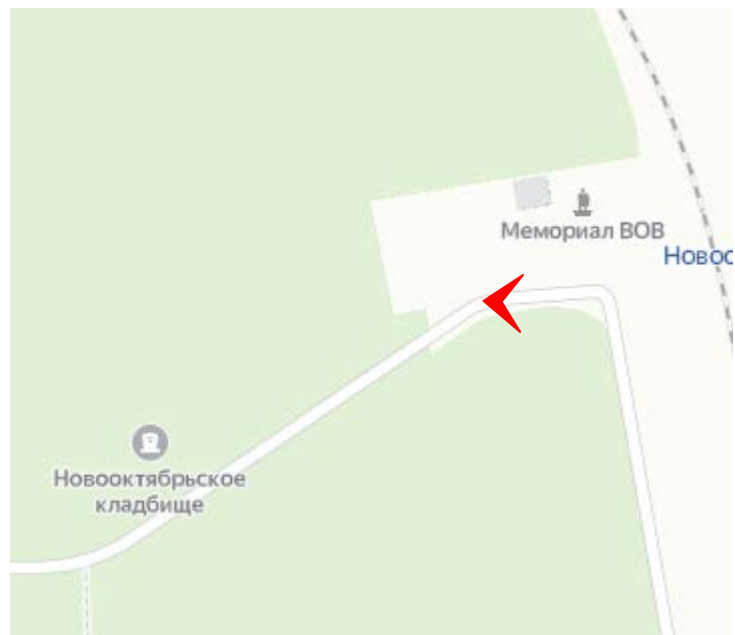


1. Вид с юга на объект культурного наследия регионального значения «Братское кладбище, где захоронены советские воины, погибшие в 1941-44 гг., в том числе: Герои Советского Союза - Арман (Тылтынь) Поль Матисович (1903-1943), Булаев Александр Дмитриевич (1910-1943), Лукьянов Александр Михайлович (1919-1942), и генерал-майор Советской Армии Калашников Д.Д.», расположенного по адресу: Ленинградская область, Волховский муниципальный район, г. Волхов, ул. Новооктябрьская, 36.

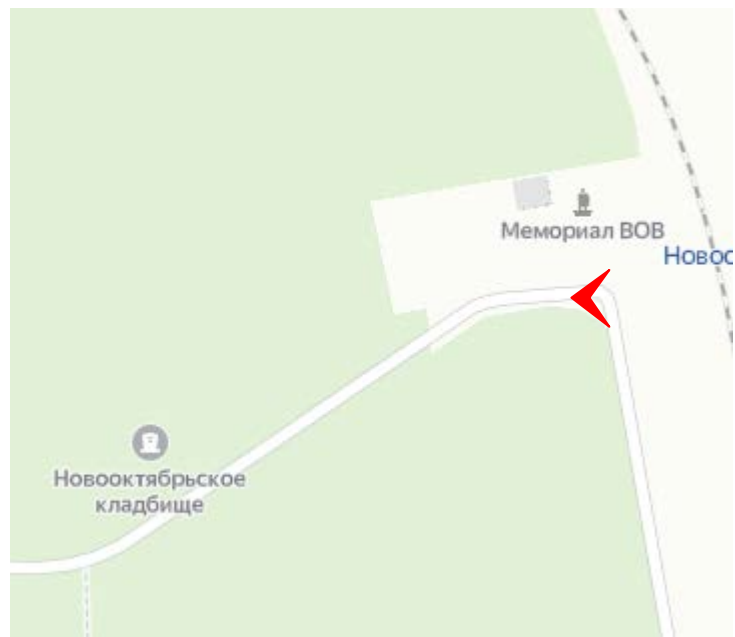


2. Вид с юго-запада на объект культурного наследия регионального значения «Братское кладбище, где захоронены советские воины, погибшие в 1941-44 гг., в том числе: Герои Советского Союза - Арман (Тылтынь) Поль Матисович (1903-1943), Булаев Александр Дмитриевич (1910-1943), Лукьянов Александр Михайлович (1919-1942), и генерал-майор Советской Армии Калашников Д.Д.», расположенного по адресу: Ленинградская область, Волховский муниципальный район, г. Волхов, ул. Новооктябрьская, 36.



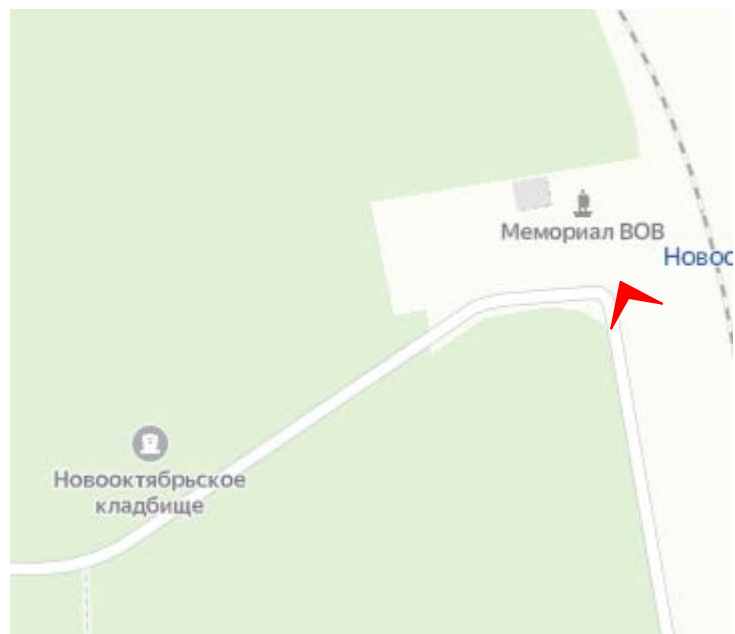


3. Вид от объекта культурного наследия на зону производства работ.



4. Вид на зону производства работ.





5. Вид на зону производства работ.

#### Приложение №4

к Акту по результатам проведения государственной историко-культурной экспертизы раздела документации, обосновывающего меры по обеспечению сохранности объекта культурного наследия регионального значения «Братское кладбище, где захоронены советские воины, погибшие в 1941-44 гг., в том числе: Герои Советского Союза - Арман (Тылтынь) Поль Матисович (1903-1943), Булаев Александр Дмитриевич (1910-1943), Лукьянов Александр Михайлович (1919-1942), и генерал-майор Советской Армии Калашников Д.Д.», расположенного по адресу: Ленинградская область, Волховский муниципальный район, г. Волхов, ул. Новооктябрьская, 36, при проведении строительных и земляных работ на земельном участке, непосредственно связанном с земельным участком в границах территории объекта культурного наследия, - документации «Мероприятия по обеспечению сохранности объекта культурного наследия», шифр 00-0691/2020-3-МОСОКН, разработанным ИП Аврухом Львом Григорьевичем в 2022 г., в целях обеспечения сохранности объекта культурного наследия при проведении земляных, строительных, мелиоративных, хозяйственных работ, указанных в статье 30 Федерального закона от 25.06.2002 №73-ФЗ «Об объектах культурного наследия (памятниках истории и культуры) народов Российской Федерации», работ по использованию лесов и иных работ

### **Правоустанавливающие документы: выписки из Единого государственного реестра**



**ФГИС ЕГРН**

полное наименование органа регистрации прав

Раздел 1

**Выписка из Единого государственного реестра недвижимости об объекте недвижимости  
Сведения о характеристиках объекта недвижимости**

На основании запроса от 30.05.2022 г., поступившего на рассмотрение 31.05.2022 г., сообщаем, что согласно записям Единого государственного реестра недвижимости:

<b>Земельный участок</b>			
(вид объекта недвижимости)			
Лист № ___ Раздела <b>1</b>	Всего листов раздела <b>1</b> : ___	Всего разделов: ___	Всего листов выписки: ___
<b>31.05.2022.№ 99/2022/470198471</b>			
Кадастровый номер:		<b>47:12:0111005:38</b>	

<b>Номер кадастрового квартала:</b>	<b>47:12:0111005</b>
<b>Дата присвоения кадастрового номера:</b>	<b>29.12.2003</b>
<b>Ранее присвоенный государственный учетный номер:</b>	данные отсутствуют
<b>Адрес:</b>	<b>Ленинградская область, г.Волхов, ул. Новооктябрьская</b>
<b>Площадь:</b>	<b>44980 +/- 42.44кв. м</b>
<b>Кадастровая стоимость, руб.:</b>	<b>47571941.94</b>
<b>Кадастровые номера расположенных в пределах земельного участка объектов недвижимости:</b>	данные отсутствуют
<b>Кадастровые номера объектов недвижимости, из которых образован объект недвижимости:</b>	данные отсутствуют
<b>Кадастровые номера образованных объектов недвижимости:</b>	данные отсутствуют
<b>Сведения о включении объекта недвижимости в состав предприятия как имущественного комплекса:</b>	

<b>Государственный регистратор</b>	<b>ФГИС ЕГРН</b>	
полное наименование должности	подпись	инициалы, фамилия

М.П.

**Выписка из Единого государственного реестра недвижимости об объекте недвижимости  
Сведения о характеристиках объекта недвижимости**

<b>Земельный участок</b>			
<small>(вид объекта недвижимости)</small>			
Лист № ____ Раздела <b>1</b>	Всего листов раздела <b>1</b> : ____	Всего разделов: ____	Всего листов выписки: ____
<b>31.05.2022.№ 99/2022/470198471</b>			
Кадастровый номер:		<b>47:12:0111005:38</b>	

<b>Категория земель:</b>	<b>Земли населённых пунктов</b>
<b>Виды разрешенного использования:</b>	<b>под гражданское кладбище</b>
<b>Сведения о кадастровом инженеру:</b>	<b>Чердакова Марианна Григорьевна №47-11-0113</b>
<b>Сведения о лесах, водных объектах и об иных природных объектах, расположенных в пределах земельного участка:</b>	<b>данные отсутствуют</b>
<b>Сведения о том, что земельный участок полностью или частично расположен в границах зоны с особыми условиями использования территории или территории объекта культурного наследия</b>	<b>данные отсутствуют</b>
<b>Сведения о том, что земельный участок расположен в границах особой экономической зоны, территории опережающего социально-экономического развития, зоны территориального развития в Российской Федерации, игровой зоны:</b>	<b>данные отсутствуют</b>
<b>Сведения о том, что земельный участок расположен в границах особо охраняемой природной территории, охотничьих угодий, лесничеств, лесопарков:</b>	<b>данные отсутствуют</b>
<b>Сведения о результатах проведения государственного земельного надзора:</b>	<b>данные отсутствуют</b>
<b>Сведения о расположении земельного участка в границах территории, в отношении которой утвержден проект межевания территории:</b>	<b>данные отсутствуют</b>

Государственный регистратор		ФГИС ЕГРН
полное наименование должности	подпись	инициалы, фамилия

М.П.

Раздел 1

**Выписка из Единого государственного реестра недвижимости об объекте недвижимости  
Сведения о характеристиках объекта недвижимости**

<b>Земельный участок</b>			
<small>(вид объекта недвижимости)</small>			
Лист № ___ Раздела <b>1</b>	Всего листов раздела <b>1</b> : ___	Всего разделов: ___	Всего листов выписки: ___
<b>31.05.2022.№ 99/2022/470198471</b>			
Кадастровый номер:		<b>47:12:0111005:38</b>	

Условный номер земельного участка:	данные отсутствуют
Сведения о принятии акта и (или) заключении договора, предусматривающих предоставление в соответствии с земельным законодательством исполнительным органом государственной власти или органом местного самоуправления находящегося в государственной или муниципальной собственности земельного участка для строительства наемного дома социального использования или наемного дома коммерческого использования:	данные отсутствуют
Сведения о том, что земельный участок или земельные участки образованы на основании решения об изъятии земельного участка и (или) расположенного на нем объекта недвижимости для государственных или муниципальных нужд:	данные отсутствуют
Сведения о том, что земельный участок образован из земель или земельного участка, государственная собственность на которые не разграничена:	данные отсутствуют
Сведения о наличии земельного спора о местоположении границ земельных участков:	данные отсутствуют
Статус записи об объекте недвижимости:	Сведения об объекте недвижимости имеют статус "актуальные, ранее учтенные"

Особые отметки:	Сведения о категории земель, видах разрешенного использования имеют статус «Актуальные незасвидетельствованные». Право (ограничение права, обременение объекта недвижимости) зарегистрировано на данный объект недвижимости с категорией земель отсутствует, видами разрешенного использования отсутствует. Сведения необходимые для заполнения раздела 2 отсутствуют. Сведения необходимые для заполнения раздела 3.1 отсутствуют. Сведения необходимые для заполнения раздела 4 отсутствуют.
Получатель выписки:	Шаманова Светлана Александровна

Государственный регистратор		ФГИС ЕГРН
полное наименование должности	подпись	инициалы, фамилия

М.П.

Раздел 2

**Выписка из Единого государственного реестра недвижимости об объекте недвижимости  
Сведения о зарегистрированных правах**

Государственный регистратор		ФГИС ЕГРН
полное наименование должности	подпись	инициалы, фамилия

М.П.

Раздел 3

**Выписка из Единого государственного реестра недвижимости об объекте недвижимости  
Описание местоположения земельного участка**

<b>Земельный участок</b>			
<small>(вид объекта недвижимости)</small>			
Лист № ____ Раздела <b>3</b>	Всего листов раздела <b>3</b> : ____	Всего разделов: ____	Всего листов выписки: ____
<b>31.05.2022.№ 99/2022/470198471</b>			
Кадастровый номер:		<b>47:12:0111005:38</b>	

<b>План (чертеж, схема) земельного участка</b>
--

Масштаб 1: данные отсутствуют	Условные обозначения:		
-------------------------------	-----------------------	--	--

Государственный регистратор		ФГИС ЕГРН
полное наименование должности	подпись	инициалы, фамилия

М.П.

Раздел 3.2

**Выписка из Единого государственного реестра недвижимости об объекте недвижимости  
Описание местоположения земельного участка**

<b>Земельный участок</b>			
<small>(вид объекта недвижимости)</small>			
Лист № __ Раздела <b>3.2</b>	Всего листов раздела <b>3.2</b> : __	Всего разделов: __	Всего листов выписки: __
<b>31.05.2022 № 99/2022/470198471</b>			
Кадастровый номер:		<b>47:12:0111005:38</b>	

Сведения о характерных точках границы земельного участка				
Система координат				
Зона №				
Номер точки	Координаты		Описание закрепления на местности	Средняя квадратическая погрешность определения координат характерных точек границ земельного участка, м
	X	Y		
1	2	3	4	5
1	434147.04	2326871.94	данные отсутствуют	данные отсутствуют
2	434299.53	2326920.68	данные отсутствуют	данные отсутствуют
3	434302.43	2326911.63	данные отсутствуют	данные отсутствуют
4	434369.83	2326931.76	данные отсутствуют	данные отсутствуют
5	434369.23	2326934.3	данные отсутствуют	данные отсутствуют
6	434362.01	2326933.74	данные отсутствуют	данные отсутствуют
7	434360.21	2326942.06	данные отсутствуют	данные отсутствуют
8	434345.21	2326983.83	данные отсутствуют	данные отсутствуют
9	434326.84	2327018.54	данные отсутствуют	данные отсутствуют
10	434307.73	2327045.43	данные отсутствуют	данные отсутствуют

11	434275.81	2327079.56	данные отсутствуют	данные отсутствуют
12	434243.98	2327104.64	данные отсутствуют	данные отсутствуют
13	434186.24	2327134.97	данные отсутствуют	данные отсутствуют
14	434184.62	2327124.41	данные отсутствуют	данные отсутствуют
15	434151.08	2327128.71	данные отсутствуют	данные отсутствуют

<b>Государственный регистратор</b>		<b>ФГИС ЕГРН</b>
полное наименование должности	подпись	инициалы, фамилия

М.П.

Раздел 3.2

**Выписка из Единого государственного реестра недвижимости об объекте недвижимости  
Описание местоположения земельного участка**

<b>Земельный участок</b>			
<small>(вид объекта недвижимости)</small>			
Лист № ____ Раздела <b>3.2</b>	Всего листов раздела <b>3.2</b> : ____	Всего разделов: ____	Всего листов выписки: ____
<b>31.05.2022.№ 99/2022/470198471</b>			
Кадастровый номер:		<b>47:12:0111005:38</b>	

Сведения о характерных точках границы земельного участка				
Система координат				
Зона №				
Номер точки	Координаты		Описание закрепления на местности	Средняя квадратическая погрешность определения координат характерных точек границ земельного участка, м
	X	Y		
1	2	3	4	5
16	434150.36	2327122.82	данные отсутствуют	данные отсутствуют
17	434149.15	2327123.07	данные отсутствуют	данные отсутствуют
18	434135	2327064.47	данные отсутствуют	данные отсутствуют
19	434127.77	2327053.81	данные отсутствуют	данные отсутствуют
20	434094.7	2327002.96	данные отсутствуют	данные отсутствуют
21	434095.27	2326982.68	данные отсутствуют	данные отсутствуют

22	434108.63	2326926.39	данные отсутствуют	данные отсутствуют
23	434113.98	2326895.76	данные отсутствуют	данные отсутствуют
24	434114.24	2326893.15	данные отсутствуют	данные отсутствуют

<b>Государственный регистратор</b>		<b>ФГИС ЕГРН</b>
полное наименование должности	подпись	инициалы, фамилия

М.П.

Раздел 4.1

**Выписка из Единого государственного реестра недвижимости об объекте недвижимости  
Сведения о частях земельного участка**

<b>Земельный участок</b>			
<small>(вид объекта недвижимости)</small>			
Лист № ___ Раздела <b>4.1</b>	Всего листов раздела <b>4.1</b> : ___	Всего разделов: ___	Всего листов выписки: ___
<b>31.05.2022.№ 99/2022/470198471</b>			
Кадастровый номер:		<b>47:12:0111005:38</b>	

Учетный номер части	Площадь (м <sup>2</sup> )	Содержание ограничения в использовании или ограничения права на объект недвижимости или обременения объекта недвижимости
1	2	3
1	19183	Иные ограничения (обременения) прав, Постановление (решение) органа местного самоуправления № 587 от 29.12.2003, Временные. Дата истечения срока действия временного характера - 23.01.2009
3	4941.7	Иные ограничения (обременения) прав, Постановление (решение) органа местного самоуправления № 587 от 29.12.2003, Временные. Дата истечения срока действия временного характера - 23.01.2009
4	2990	Иные ограничения (обременения) прав, Постановление (решение) органа местного самоуправления № 587 от 29.12.2003, Временные. Дата истечения срока действия временного характера - 23.01.2009

<b>Государственный регистратор</b>		<b>ФГИС ЕГРН</b>
полное наименование должности	подпись	инициалы, фамилия

**M.II.**



**ФГИС ЕГРН**

полное наименование органа регистрации прав

Раздел 1

**Выписка из Единого государственного реестра недвижимости об объекте недвижимости  
Сведения о характеристиках объекта недвижимости**

На основании запроса от 30.05.2022 г., поступившего на рассмотрение 31.05.2022 г., сообщаем, что согласно записям Единого государственного реестра недвижимости:

<b>Земельный участок</b>			
<small>(вид объекта недвижимости)</small>			
Лист № ___ Раздела <b>1</b>	Всего листов раздела <b>1</b> : ___	Всего разделов: ___	Всего листов выписки: ___
<b>31.05.2022 № 99/2022/470196468</b>			
Кадастровый номер:		<b>47:12:0111005:39</b>	

<b>Номер кадастрового квартала:</b>	<b>47:12:0111005</b>
<b>Дата присвоения кадастрового номера:</b>	<b>29.12.2003</b>
<b>Ранее присвоенный государственный учетный номер:</b>	данные отсутствуют
<b>Адрес:</b>	<b>Ленинградская область, г.Волхов, ул. Новооктябрьская</b>
<b>Площадь:</b>	<b>74222 +/- 56.07 кв. м</b>
<b>Кадастровая стоимость, руб.:</b>	<b>73482823.88</b>
<b>Кадастровые номера расположенных в пределах земельного участка объектов недвижимости:</b>	данные отсутствуют
<b>Кадастровые номера объектов недвижимости, из которых образован объект недвижимости:</b>	данные отсутствуют
<b>Кадастровые номера образованных объектов недвижимости:</b>	данные отсутствуют
<b>Сведения о включении объекта недвижимости в состав предприятия как имущественного комплекса:</b>	

<b>Государственный регистратор</b>	<b>ФГИС ЕГРН</b>	
<b>полное наименование должности</b>	<b>подпись</b>	<b>инициалы, фамилия</b>

М.П.

**Выписка из Единого государственного реестра недвижимости об объекте недвижимости  
Сведения о характеристиках объекта недвижимости**

<b>Земельный участок</b>			
<small>(вид объекта недвижимости)</small>			
Лист № ____ Раздела <b>1</b>	Всего листов раздела <b>1</b> : ____	Всего разделов: ____	Всего листов выписки: ____
<b>31.05.2022.№ 99/2022/470196468</b>			
Кадастровый номер:		<b>47:12:0111005:39</b>	

<b>Категория земель:</b>	<b>Земли населённых пунктов</b>
<b>Виды разрешенного использования:</b>	<b>под гражданское кладбище</b>
<b>Сведения о кадастровом инженер:</b>	<b>Чердакова Марианна Григорьевна №47-11-0113</b>
<b>Сведения о лесах, водных объектах и об иных природных объектах, расположенных в пределах земельного участка:</b>	<b>данные отсутствуют</b>
<b>Сведения о том, что земельный участок полностью или частично расположен в границах зоны с особыми условиями использования территории или территории объекта культурного наследия</b>	<b>данные отсутствуют</b>
<b>Сведения о том, что земельный участок расположен в границах особой экономической зоны, территории опережающего социально-экономического развития, зоны территориального развития в Российской Федерации, игровой зоны:</b>	<b>данные отсутствуют</b>
<b>Сведения о том, что земельный участок расположен в границах особо охраняемой природной территории, охотничьих угодий, лесничеств, лесопарков:</b>	<b>данные отсутствуют</b>
<b>Сведения о результатах проведения государственного земельного надзора:</b>	<b>данные отсутствуют</b>
<b>Сведения о расположении земельного участка в границах территории, в отношении которой утвержден проект межевания территории:</b>	<b>данные отсутствуют</b>

Государственный регистратор		ФГИС ЕГРН
полное наименование должности	подпись	инициалы, фамилия

М.П.

Раздел 1

**Выписка из Единого государственного реестра недвижимости об объекте недвижимости  
Сведения о характеристиках объекта недвижимости**

<b>Земельный участок</b>			
<small>(вид объекта недвижимости)</small>			
Лист № ___ Раздела <b>1</b>	Всего листов раздела <b>1</b> : ___	Всего разделов: ___	Всего листов выписки: ___
<b>31.05.2022.№ 99/2022/470196468</b>			
Кадастровый номер:		<b>47:12:0111005:39</b>	

Условный номер земельного участка:	данные отсутствуют
Сведения о принятии акта и (или) заключении договора, предусматривающих предоставление в соответствии с земельным законодательством исполнительным органом государственной власти или органом местного самоуправления находящегося в государственной или муниципальной собственности земельного участка для строительства наемного дома социального использования или наемного дома коммерческого использования:	данные отсутствуют
Сведения о том, что земельный участок или земельные участки образованы на основании решения об изъятии земельного участка и (или) расположенного на нем объекта недвижимости для государственных или муниципальных нужд:	данные отсутствуют
Сведения о том, что земельный участок образован из земель или земельного участка, государственная собственность на которые не разграничена:	данные отсутствуют
Сведения о наличии земельного спора о местоположении границ земельных участков:	данные отсутствуют
Статус записи об объекте недвижимости:	Сведения об объекте недвижимости имеют статус "актуальные, ранее учтенные"

Особые отметки:	Сведения о категории земель, видах разрешенного использования имеют статус «Актуальные незасвидетельствованные». Право (ограничение права, обременение объекта недвижимости) зарегистрировано на данный объект недвижимости с категорией земель отсутствует, видами разрешенного использования отсутствует. Сведения необходимые для заполнения раздела 2 отсутствуют. Сведения необходимые для заполнения раздела 3.1 отсутствуют. Сведения необходимые для заполнения раздела 4 отсутствуют.
Получатель выписки:	Шаманова Светлана Александровна

Государственный регистратор		ФГИС ЕГРН
полное наименование должности	подпись	инициалы, фамилия

М.П.

Раздел 2

**Выписка из Единого государственного реестра недвижимости об объекте недвижимости  
Сведения о зарегистрированных правах**

Государственный регистратор		ФГИС ЕГРН
полное наименование должности	подпись	инициалы, фамилия

М.П.

Раздел 3

**Выписка из Единого государственного реестра недвижимости об объекте недвижимости  
Описание местоположения земельного участка**

<b>Земельный участок</b>			
<small>(вид объекта недвижимости)</small>			
Лист № ____ Раздела <b>3</b>	Всего листов раздела <b>3</b> : ____	Всего разделов: ____	Всего листов выписки: ____
<b>31.05.2022 № 99/2022/470196468</b>			
Кадастровый номер:		<b>47:12:0111005:39</b>	

<b>План (чертеж, схема) земельного участка</b>
--

Масштаб 1: данные отсутствуют	Условные обозначения:		
-------------------------------	-----------------------	--	--

Государственный регистратор		ФГИС ЕГРН
полное наименование должности	подпись	инициалы, фамилия

М.П.

Раздел 3.2

**Выписка из Единого государственного реестра недвижимости об объекте недвижимости  
Описание местоположения земельного участка**

<b>Земельный участок</b>			
<small>(вид объекта недвижимости)</small>			
Лист № __ Раздела <b>3.2</b>	Всего листов раздела <b>3.2</b> : __	Всего разделов: __	Всего листов выписки: __
<b>31.05.2022 № 99/2022/470196468</b>			
Кадастровый номер:		<b>47:12:0111005:39</b>	

Сведения о характерных точках границы земельного участка				
Система координат				
Зона №				
Номер точки	Координаты		Описание закрепления на местности	Средняя квадратическая погрешность определения координат характерных точек границ земельного участка, м
	X	Y		
1	2	3	4	5
1	433734.35	2326964.71	данные отсутствуют	данные отсутствуют
2	433767.27	2326946.23	данные отсутствуют	данные отсутствуют
3	433775.07	2326934.59	данные отсутствуют	данные отсутствуют
4	433774.16	2326889.25	данные отсутствуют	данные отсутствуют
5	433815.34	2326882.09	данные отсутствуют	данные отсутствуют
6	433839.03	2326918.93	данные отсутствуют	данные отсутствуют
7	433899.88	2326919.42	данные отсутствуют	данные отсутствуют
8	433899.3	2326862.01	данные отсутствуют	данные отсутствуют
9	434074.08	2326877.26	данные отсутствуют	данные отсутствуют
10	434083.31	2326879.65	данные отсутствуют	данные отсутствуют

11	434092.97	2326889.51	данные отсутствуют	данные отсутствуют
12	434100.12	2326902.28	данные отсутствуют	данные отсутствуют
13	434112.1	2326894.54	данные отсутствуют	данные отсутствуют
14	434111.99	2326895.59	данные отсутствуют	данные отсутствуют
15	434106.67	2326925.99	данные отсутствуют	данные отсутствуют

<b>Государственный регистратор</b>		<b>ФГИС ЕГРН</b>
полное наименование должности	подпись	инициалы, фамилия

М.П.

Раздел 3.2

**Выписка из Единого государственного реестра недвижимости об объекте недвижимости  
Описание местоположения земельного участка**

<b>Земельный участок</b>			
<small>(вид объекта недвижимости)</small>			
Лист № ____ Раздела <b>3.2</b>	Всего листов раздела <b>3.2</b> : ____	Всего разделов: ____	Всего листов выписки: ____
<b>31.05.2022.№ 99/2022/470196468</b>			
Кадастровый номер:		<b>47:12:0111005:39</b>	

Сведения о характерных точках границы земельного участка				
Система координат				
Зона №				
Номер точки	Координаты		Описание закрепления на местности	Средняя квадратическая погрешность определения координат характерных точек границ земельного участка, м
	X	Y		
1	2	3	4	5
16	434093.27	2326982.42	данные отсутствуют	данные отсутствуют
17	434092.69	2327003.53	данные отсутствуют	данные отсутствуют
18	434126.1	2327054.91	данные отсутствуют	данные отсутствуют
19	434133.14	2327065.29	данные отсутствуют	данные отсутствуют
20	434147.2	2327123.49	данные отсутствуют	данные отсутствуют
21	433997.4	2327155.57	данные отсутствуют	данные отсутствуют

22	433984.28	2327155.77	данные отсутствуют	данные отсутствуют
23	433985.08	2327141.67	данные отсутствуют	данные отсутствуют
24	433978.64	2327097.41	данные отсутствуют	данные отсутствуют
25	433964.01	2327099.15	данные отсутствуют	данные отсутствуют
26	433960.53	2327081.98	данные отсутствуют	данные отсутствуют
27	433913.56	2327081.14	данные отсутствуют	данные отсутствуют
28	433908.49	2327062.65	данные отсутствуют	данные отсутствуют
29	433859.21	2327066.53	данные отсутствуют	данные отсутствуют
30	433858.77	2327044.71	данные отсутствуют	данные отсутствуют

<b>Государственный регистратор</b>		<b>ФГИС ЕГРН</b>
полное наименование должности	подпись	инициалы, фамилия

М.П.

Раздел 3.2

**Выписка из Единого государственного реестра недвижимости об объекте недвижимости  
Описание местоположения земельного участка**

<b>Земельный участок</b>			
(вид объекта недвижимости)			
Лист № ___ Раздела <b>3.2</b>	Всего листов раздела <b>3.2</b> : ___	Всего разделов: ___	Всего листов выписки: ___
<b>31.05.2022.№ 99/2022/470196468</b>			
Кадастровый номер:	<b>47:12:0111005:39</b>		

Сведения о характерных точках границы земельного участка				
Система координат				
Зона №				
Номер точки	Координаты		Описание закрепления на местности	Средняя квадратическая погрешность определения координат характерных точек границ земельного участка, м
	X	Y		
1	2	3	4	5
31	433831.97	2327053.3	данные отсутствуют	данные отсутствуют
32	433830	2327040.71	данные отсутствуют	данные отсутствуют



33	433826.47	2327036.76	данные отсутствуют	данные отсутствуют
34	433795.71	2327047.83	данные отсутствуют	данные отсутствуют
35	433794.52	2327042.68	данные отсутствуют	данные отсутствуют
36	433791.84	2327027.25	данные отсутствуют	данные отсутствуют
37	433784.46	2327023.5	данные отсутствуют	данные отсутствуют
38	433764.74	2327029.41	данные отсутствуют	данные отсутствуют
39	433756.94	2327032.79	данные отсутствуют	данные отсутствуют
40	433743.53	2327036.29	данные отсутствуют	данные отсутствуют
41	433733.7	2326989.41	данные отсутствуют	данные отсутствуют

<b>Государственный регистратор</b>		<b>ФГИС ЕГРН</b>
полное наименование должности	подпись	инициалы, фамилия

М.П.

Раздел 4.1

**Выписка из Единого государственного реестра недвижимости об объекте недвижимости  
Сведения о частях земельного участка**

<b>Земельный участок</b>			
<small>(вид объекта недвижимости)</small>			
Лист № ____ Раздела <b>4.1</b>	Всего листов раздела <b>4.1</b> : ____	Всего разделов: ____	Всего листов выписки: ____
<b>31.05.2022 № 99/2022/470196468</b>			
Кадастровый номер:		<b>47:12:0111005:39</b>	

Учетный номер части	Площадь (м <sup>2</sup> )	Содержание ограничения в использовании или ограничения права на объект недвижимости или обременения объекта недвижимости
1	2	3
2	8878	Иные ограничения (обременения) прав, Постановление (решение) органа местного самоуправления № 587 от 29.12.2003, Временные. Дата истечения срока действия временного характера - 23.01.2009

<b>Государственный регистратор</b>		<b>ФГИС ЕГРН</b>
------------------------------------	--	------------------

<b>полное наименование должности</b>	<b>подпись</b>	<b>инициалы, фамилия</b>
--------------------------------------	----------------	--------------------------

**М.П.**

Приложение №5  
к Акту по результатам проведения государственной историко-культурной экспертизы раздела документации, обосновывающего меры по обеспечению сохранности объекта культурного наследия регионального значения «Братское кладбище, где захоронены советские воины, погибшие в 1941-44 гг., в том числе: Герои Советского Союза - Арман (Тылтынь) Поль Матисович (1903-1943), Булаев Александр Дмитриевич (1910-1943), Лукьянов Александр Михайлович (1919-1942), и генерал-майор Советской Армии Калашников Д.Д.», расположенного по адресу: Ленинградская область, Волховский муниципальный район, г. Волхов, ул. Новооктябрьская, 36, при проведении строительных и земляных работ на земельном участке, непосредственно связанном с земельным участком в границах территории объекта культурного наследия, - документации «Мероприятия по обеспечению сохранности объекта культурного наследия», шифр 00-0691/2020-3-МОСОКН, разработанным ИП Аврухом Львом Григорьевичем в 2022 г., в целях обеспечения сохранности объекта культурного наследия при проведении земляных, строительных, мелиоративных, хозяйственных работ, указанных в статье 30 Федерального закона от 25.06.2002 №73-ФЗ «Об объектах культурного наследия (памятниках истории и культуры) народов Российской Федерации», работ по использованию лесов и иных работ

## **Письмо Комитета по сохранению культурного наследия Ленинградской области**



АДМИНИСТРАЦИЯ  
ЛЕНИНГРАДСКОЙ ОБЛАСТИ

КОМИТЕТ ПО СОХРАНЕНИЮ  
КУЛЬТУРНОГО НАСЛЕДИЯ  
ЛЕНИНГРАДСКОЙ ОБЛАСТИ  
191311, Санкт-Петербург, ул. Смольного, д.3  
Тел./факс: 8 (812) 539-45-00  
E-mail: [okn@lenreg.ru](mailto:okn@lenreg.ru)

09.02.2022 № 01-09-266/2022-0-1

На № \_\_\_\_\_ от \_\_\_\_\_

Заместителю генерального директора  
по капитальному строительству  
АО «ЛОЭСК – электрические сети  
Санкт-Петербурга и Ленинградской  
области»

**Ю.И. Садыкову**

Песочная наб., д. 42, литера А,  
Санкт-Петербург, 197110

Комитет по сохранению культурного наследия Ленинградской области (далее – Комитет), в ответ на ваше обращение от 19.01.2022 № 00-02/86 (вх. от 20.01.2022 № 01-09-266/2022), в рамках исполнения полномочий, сообщает следующее.

Земельный участок, отведенный под проектирование и строительство объекта электросетевого хозяйства «2КЛ-10 кВ от КЛ-10 кВ от ТП – 1-42 до проектируемой КТП-10/0,4 кВ в районе улицы Новооктябрьская в г. Волхов ЛО» находится на расстоянии менее 100 метров от границ территории объекта культурного наследия регионального значения «Братское кладбище, где захоронены советские воины, погибшие в 1941-44 гг., в том числе: Героя Советского Союза - Арман (Тылтынь) Поль Матисович (1903-1943), Булаев Александр Дмитриевич (1910-1943), Лукьянов Александр Михайлович (1919-1942), и генерал-майор Советской Армии Калашников Д.Д.» (далее – Памятник). Границы территории объекта утверждены приказом комитета по культуре Ленинградской области 15.02.2019 № 01-03/19-28. Памятник расположен в границах населенного пункта, проект зон охраны не разработан, в связи с чем, в соответствии со статьей 34.1 Федерального закона № 73-ФЗ «Об объектах культурного наследия (памятниках истории и культуры) народов Российской Федерации» императивно установлена защитная зона объекта культурного наследия на расстоянии 100 метров от внешних границ территории памятника. Испрашиваемый земельный участок расположен в защитной зоне объекта культурного наследия.

В защитной зоне объектов культурного наследия запрещается строительство объектов капитального строительства и их реконструкция, связанная с изменением их параметров (высоты, количества этажей, площади), за исключением строительства и реконструкции линейных объектов.

В связи с тем, что планируемый к размещению объект электросетевого хозяйства является линейным объектом, его строительство в защитной зоне Памятника допускается. Так как объект строительства находится в непосредственной близости от границ территории Памятника, проведение строительных работ возможно только при наличии получившего положительное заключение государственной историко-культурной экспертизы и согласованного органом охраны раздела проектной документации/проекта по обеспечению сохранности Памятника.

Объект культурного наследия регионального значения «Памятное место, где захоронен Герой Советского Союза Яковлев В.В.(1924-1960)» защитных зон не имеет,

так как находится на территории гражданского кладбища.

Проведение государственной историко-культурной экспертизы земельного участка, ввиду наличия сведений о хозяйственном освоении испрашиваемой территории, не требуется.

Заместитель председателя  
комитета по сохранению  
культурного наследия



Г.Е. Лазарева

#### Приложение №6

к Акту по результатам проведения государственной историко-культурной экспертизы раздела документации, обосновывающего меры по обеспечению сохранности объекта культурного наследия регионального значения «Братское кладбище, где захоронены советские воины, погибшие в 1941-44 гг., в том числе: Герои Советского Союза - Арман (Тылтынь) Поль Матисович (1903-1943), Булаев Александр Дмитриевич (1910-1943), Лукьянов Александр Михайлович (1919-1942), и генерал-майор Советской Армии Калашников Д.Д.», расположенного по адресу: Ленинградская область, Волховский муниципальный район, г. Волхов, ул. Новооктябрьская, 36, при проведении строительных и земляных работ на земельном участке, непосредственно связанном с земельным участком в границах территории объекта культурного наследия, - документации «Мероприятия по обеспечению сохранности объекта культурного наследия», шифр 00-0691/2020-3-МОСОКН, разработанным ИП Аврухом Львом Григорьевичем в 2022 г., в целях обеспечения сохранности объекта культурного наследия при проведении земляных, строительных, мелиоративных, хозяйственных работ, указанных в статье 30 Федерального закона от 25.06.2002 №73-ФЗ «Об объектах культурного наследия (памятниках истории и культуры) народов Российской Федерации», работ по использованию лесов и иных работ

### **Копия договора на проведение экспертизы**

**ДОГОВОР №1**  
**НА ПРОВЕДЕНИЕ ГОСУДАРСТВЕННОЙ ИСТОРИКО-КУЛЬТУРНОЙ ЭКСПЕРТИЗЫ**

г. Санкт-Петербург

20 июля 2022 г.

ИП Аврух Лев Григорьевич, именуемый в дальнейшем «Заказчик», в лице Авруха Льва Григорьевич, действующего на основании записи в ОГРНИП 319784700004521 от 15.01.2019, с одной стороны, и аттестованный эксперт Губин Ян Владимирович (аттестован Министерства культуры Российской Федерации «Об утверждении статуса аттестованного эксперта по проведению государственной историко-культурной экспертизы» от 25 декабря 2019 г. №2032, от 04 февраля 2021 г. №142 и от 11 октября 2021 г. №1668), именуемый в дальнейшем «Эксперт», с другой стороны, заключили настоящий Договор о нижеследующем:

**1. Предмет договора и срок выполнения работы.**

1.1. Заказчик поручает, а Эксперт обязуется провести государственную историко-культурную экспертизу раздела документации, обосновывающей меры по обеспечению сохранности объекта культурного наследия регионального значения «Братское кладбище, где захоронены советские воины, погибшие в 1941-44 гг., в том числе: Герои Советского Союза - Арман (Тылтынь) Поль Матисович (1903-1943), Булаев Александр Дмитриевич (1910-1943), Лукьянов Александр Михайлович (1919-1942), и генерал-майор Советской Армии Калашников Д.Д.», расположенного по адресу: Ленинградская область, Волховский муниципальный район, г. Волхов, ул. Новооктябрьская, 36, при проведении строительных и земляных работ на земельном участке, непосредственно связанном с земельным участком в границах территории объекта культурного наследия, - документации «Мероприятия по обеспечению сохранности объекта культурного наследия», шифр 00-0691/2020-3-МОСОКН, разработанным ИП Аврухом Львом Григорьевичем в 2022 г., в целях обеспечения сохранности объекта культурного наследия при проведении земляных, строительных, мелиоративных, хозяйственных работ, указанных в статье 30 Федерального закона от 25.06.2002 №73-ФЗ «Об объектах культурного наследия (памятниках истории и культуры) народов Российской Федерации», работ по использованию лесов и иных работ.

1.2. Срок выполнения работы с 20.07.2022 г.- 04.08.2022 г.

**2. Стоимость работы и порядок расчетов.**

2.1. Стоимость работ по настоящему Договору определяется соглашением о договорной цене.

2.2. Расчеты по договору осуществляются в течение 5 (пяти) рабочих дней после подписания акта выполненных работ.

**3. Порядок сдачи-приемки выполненной работы.**

3.1. В соответствии с пп. 18, 22 и 27 Положения о государственной историко-культурной экспертизе, утвержденного постановлением Правительства Российской Федерации №569 от 15.07.2009, заключение по результатам проведения экспертизы оформляется Экспертом в электронном виде, подписанном усиленной квалифицированной электронной подписью, и направляется Заказчику со всеми прилагаемыми документами и материалами в формате переносимого документа (PDF).

**4. Обязательства сторон.**

4.1. *Заказчик обязуется:*

4.1.1. Принять выполненную работу и оплатить Эксперту установленную стоимость в порядке и на условиях, предусмотренных настоящим Договором.

4.1.2. Заказчик вправе оказывать Эксперту содействие в выполнении предмета настоящего Договора, в том числе предоставлять необходимые документы и информацию.

4.1.3. Заказчик вправе осуществлять контроль за ходом и качеством выполняемых Экспертом

работ, не вмешиваясь в его оперативно-хозяйственную деятельность.

4.2. *Эксперт обязуется:*

4.2.1. Соблюдать принципы и порядок проведения экспертизы, установленные статьей 29 Федерального закона «Об объектах культурного наследия (памятниках истории и культуры) народов Российской Федерации» №73-ФЗ от 25.06.2002 и Положением о государственной историко-культурной экспертизе, утвержденным постановлением Правительства Российской Федерации №569 от 15.07.2009;

4.2.2. Обеспечивать объективность, всесторонность и полноту проводимых исследований, а также достоверность и обоснованность своих выводов;

4.2.3. Самостоятельно оценивать результаты исследований, полученные им лично, ответственно и точно формулировать выводы в пределах своей компетенции;

4.2.4. Обеспечивать конфиденциальность полученной при проведении экспертизы информации;

4.2.5. Соблюдать установленные сроки и порядок проведения экспертизы и сдать результат работы Заказчику по акту выполненных работ;

4.2.6. Информировать орган охраны объектов культурного наследия о случаях воздействия на эксперта в целях оказания влияния на результаты экспертизы.

4.3. Заказчик обязуется: принимать результат работы по акту выполненных работ и оплачивать его согласно условиям договора.

4.4. Эксперт имеет право: на своевременную и в полном объеме оплату выполненных по договору работ.

## 5. Заключительные положения.

5.1. Настоящий Договор составлен в двух экземплярах, идентичных по своему содержанию, один из которых передается Эксперту, другой – Заказчику.

## 6. Юридические адреса и реквизиты сторон.

**«Заказчик»:**

**ИП Аврух Лев Григорьевич**  
ОГРНИП 319784700004521,  
г. Санкт-Петербург, ул. Ольховая, д. 14,  
корп. 1

Номер счета: 40817810455031309759  
в СЕВЕРО-ЗАПАДНЫЙ БАНК ПАО  
СБЕРБАНК г. САНКТ-ПЕТЕРБУРГ  
БИК: 044030653  
Корреспондентский счет:  
30101810500000000653  
КПП: 783502001; ИНН: 7707083893  
ОКПО: 09171401; ОГРН: 1027700132195

**«Эксперт»:**

**Губин Ян Владимирович**  
ИНН 781305962318; Паспорт серия 4010 №  
153145, выдан ТП №59 отдела УФМС России по  
Санкт-Петербургу и Ленинградской области в  
Петроградском районе г. Санкт-Петербурга.  
02.02.2011;  
Номер счета: 40817810455031309759  
в СЕВЕРО-ЗАПАДНЫЙ БАНК ПАО  
СБЕРБАНК г. САНКТ-ПЕТЕРБУРГ  
БИК: 044030653  
Корреспондентский счет:  
30101810500000000653  
КПП: 783502001; ИНН: 7707083893  
ОКПО: 09171401; ОГРН: 1027700132195



Л.Г. Аврух

Я.В. Губин



**Содержание:**

№ пр	Наименование	Страницы
	Акт по результатам проведения государственной историко-культурной экспертизы	<b>1-19</b>
1	Приложение №1. Копия решения органа государственной власти о включении в реестр	<b>20-24</b>
2	Приложение №2. Приказ Комитета по культуре Ленинградской области от 15.02.2019 № 01-03/19-28	25-32
3	Приложение №3. Материалы фотофиксации на момент заключения договора на проведение экспертизы	33-39
4	Приложение №4. Правоустанавливающие документы: выписки из Единого государственного реестра на здания и на земельный участок	40-57
5	Приложение №5. Письмо Комитета по сохранению культурного наследия Ленинградской области	58-60
	Приложение №6. Копия договора на проведение экспертизы	61-63