

Акт
по результатам государственной историко-культурной экспертизы
раздела документации «Мероприятия по обеспечению сохранности
объектов культурного наследия», обосновывающего меры по обеспечению
сохранности объекта культурного наследия федерального значения
«Водоподводящая система Петергофа» при проведении работ по проекту:
«Строительство сетей уличного электроосвещения в д. Узигонты МО
Низинское сельское поселение МО Ломоносовский муниципальный район
Ленинградской области» (шифр объекта 2016/028-ЭН)

24 марта 2022 г.

г. Санкт-Петербург

1. Дата начала и окончания экспертизы:

Настоящая государственная экспертиза проведена в период с 15 февраля 2022 года по 24 марта 2022 года.

2. Место проведения экспертизы

г. Санкт-Петербург

3. Заказчик государственной историко-культурной экспертизы:

ООО «АЭГРО»

4. Сведения об эксперте:

Фамилия, имя, отчество	Дубинин Иван Витальевич
Образование	Высшее Уральская государственная архитектурно-художественная академия
Специальность	Архитектура
Стаж работы по профессии	16 лет
Место работы и должность	ООО «НИВАД», генеральный директор
Реквизиты аттестации в статусе эксперта	Аттестован приказами Министерства культуры Российской Федерации № 996 от 25.08.2020; № 142 от 04.02.2021 Объекты экспертизы: - выявленные объекты культурного наследия в целях обоснования

	<p>целесообразности включения данных объектов в реестр;</p> <ul style="list-style-type: none">- документы, обосновывающие включение объектов культурного наследия в реестр;- документы, обосновывающие отнесение объекта культурного наследия к историко-культурным заповедникам, особо ценным объектам культурного наследия народов Российской Федерации, либо объектам всемирного культурного и природного наследия;- документация или разделы документации, обосновывающие меры по обеспечению сохранности объекта культурного наследия, включенного в реестр, выявленного объекта культурного наследия, либо объекта, обладающего признаками объекта культурного наследия, при проведении земляных, мелиоративных, хозяйственных работ, указанных в статье 30 Федерального закона работ по использованию лесов и иных работ в границах территории объекта культурного наследия либо на земельном участке, непосредственно связанном с земельным участком в границах территории объекта культурного наследия;- проектная документация на проведение работ по сохранению объектов культурного наследия;- документы, обосновывающие исключение объектов культурного наследия из реестра;- документы, обосновывающие изменение категории историко-культурного значения объекта культурного наследия;- проекты зон охраны объекта культурного наследия;
--	--

	<p>- документация, обосновывающая границы защитной зоны объекта культурного наследия.</p>
--	---

5. Ответственность эксперта:

Настоящая государственная историко-культурная экспертиза проведена в соответствии со статьями 28, 29, 30, 31, 32 Федерального закона от 25.06.2002 № 73-ФЗ «Об объектах культурного наследия (памятниках истории и культуры) народов Российской Федерации» и Положением о государственной историко-культурной экспертизе, утвержденным Постановлением Правительства Российской Федерации от 15.07.2009 № 569.

В соответствии с законодательством Российской Федерации эксперт несет ответственность за достоверность сведений, изложенных в заключении.

6. Цель и объект экспертизы

6.1. Цель проведения государственной историко-культурной экспертизы:

Обеспечение сохранности объектов культурного наследия, включенных в реестр, выявленных объектов культурного наследия либо объектов, обладающих признаками объекта культурного наследия при проведении работ по проекту: «Строительство сетей уличного электроосвещения в д. Узигонты МО Низинское сельское поселение МО Ломоносовский муниципальный район Ленинградской области» (шифр объекта 2016/028-ЭН), разработанного ООО «Аргумент» в 2022 г.

6.2. Объект государственной историко-культурной экспертизы:

Раздел документации «Мероприятия по обеспечению сохранности объектов культурного наследия» (Шифр 2016/028-СОКН), выполненного ООО «АЭГРО» в 2022 г., обосновывающий меры по обеспечению сохранности объектов культурного наследия, включенных в реестр, выявленных объектов культурного наследия либо объектов, обладающих признаками объекта культурного наследия, при проведении работ в границах территории объектов культурного наследия либо на земельном участке, непосредственно связанном с земельным участком в границах территории объектов культурного наследия при реализации проекта: «Строительство сетей уличного электроосвещения в д. Узигонты МО Низинское сельское поселение МО Ломоносовский муниципальный район Ленинградской области» (шифр объекта 2016/028-ЭН), разработанного ООО «Аргумент» в 2022 г.

7. Перечень документов, представленных заявителем:

- Раздел документации, обосновывающий меры по обеспечению сохранности объектов культурного наследия, включенных в реестр,

выявленных объектов культурного наследия либо объектов, обладающих признаками объекта культурного наследия, при проведении работ в границах территории объектов культурного наследия либо на земельном участке, непосредственно связанном с земельным участком в границах территории объектов культурного наследия при реализации проекта: «Строительство сетей уличного электроосвещения в д. Узигонты МО Низинское сельское поселение МО Ломоносовский муниципальный район Ленинградской области» (шифр объекта 2016/028-ЭН), разработанного ООО «Аргумент» в 2022 г.;

- Приказ Минкультуры России от 18.10.2016 № 2307 «Об утверждении границ и режима использования территории объекта культурного наследия федерального значения "Водоподводящая система Петергофа, 1720 - 1721 гг., инж. - гидравлик Туволок В.Г., 2-я пол. XVIII в., 1944 - 1948 гг., 1970-е гг. (реставрация)", расположенного по адресу: город Санкт-Петербург, Ленинградская область»
- Приказ Минкультуры России от 27.07.2017 № 1253 «О внесении изменений в приложение № 1 к приказу Минкультуры России от 18 октября 2016 г. № 2307 №Об утверждении границ и режима использования территории объекта культурного наследия федерального значения "Водоподводящая система Петергофа, 1720 - 1721 гг., инж.-гидравлик Туволок В.Г., 2-я пол. XVIII в., 1944 - 1948 гг., 1970-е гг. (реставрация)", расположенного по адресу: город Санкт-Петербург, Ленинградская область»
- Приказ Минкультуры России от 03.10.2018 № 1705 «О внесении изменений в приложение № 1 к приказу Минкультуры России от 18 октября 2016 г. № 2307 «Об утверждении границ и режима использования территории объекта культурного наследия федерального значения «Водоподводящая система Петергофа, 1720 - 1721 гг., инж.-гидравлик Туволок В.Г., 2-я пол. XVIII в., 1944 - 1948 гг., 1970-е гг. (реставрация)», расположенного по адресу: город Санкт-Петербург, Ленинградская область»

8. Сведения об обстоятельствах, повлиявших на процесс проведения и результат государственной историко-культурной экспертизы.

Обстоятельства, повлиявшие на процесс проведения и результат государственной историко-культурной экспертизы, отсутствуют.

9. Сведения о проведенных исследованиях с указанием примененных методов, объема и характера выполненных работ и их результатов:

Настоящая экспертиза проведена в соответствии с Федеральным законом от 25.06.2002 № 73-ФЗ «Об объектах культурного наследия (памятниках истории и культуры) народов Российской Федерации» (далее по тексту Акта - Закон), Положением о государственной историко-культурной экспертизе, утвержденным Постановлением Правительства Российской Федерации от 15.07.2009 № 569, Законом Санкт-Петербурга от 12.07.2007 № 333-64 «Об охране объектов культурного наследия в Санкт-Петербурге».

В рамках настоящей государственной историко-культурной экспертизы экспертом были проведены следующие исследования:

- визуальное обследование;
- анализ представленных заказчиком материалов и проектной документации;
- архивно-библиографическое исследование в объеме, необходимом для принятия экспертом соответствующих решений, с целью выявления материалов, содержащих сведения по истории освоения участка;
- проведен анализ соответствия документации, посвященной мерам по обеспечению сохранности объектов культурного наследия требованиям государственной охраны объектов культурного наследия.

При проведении экспертизы эксперт соблюдал принципы проведения экспертизы, установленные статьей 29 Федерального закона «Об объектах культурного наследия (памятниках истории и культуры) народов Российской Федерации», обеспечивал объективность, всесторонность и полноту проводимых исследований, а также достоверность и обоснованность своих выводов; самостоятельно оценивал результаты исследований, ответственно и точно формулировал выводы в пределах своей компетенции.

Исследования проводились на основе принципов научной обоснованности, объективности и законности, презумпции сохранности объекта культурного наследия, соблюдения требований безопасности в отношении объекта культурного наследия, а также объектов культурного наследия, расположенных на непосредственно прилегающей территории, достоверности и полноты информации.

Указанные исследования были проведены с применением методов натурного, историко-архивного и историко-архитектурного анализа в объеме, достаточном для обоснования вывода государственной историко-культурной экспертизы. Результаты исследований, проведенных в рамках экспертизы, были оформлены в виде настоящего акта.

10. Факты и сведения, выявленные и установленные в результате проведенных исследований

10.1. Общие учетные сведения об объектах культурного наследия:

1) Объект культурного наследия федерального значения «Водоподводящая система Петергофа» (г. Санкт-Петербург, город Петергоф, Ленинградская область, Ломоносовский район) включен в единый государственный реестр объектов культурного наследия (памятников истории и культуры) народов Российской Федерации под номером 781620549050006.

Предмет охраны объекта не утвержден.

Границы территории и режим использования территории объекта культурного наследия утверждены Приказом Минкультуры России от 18.10.2016 № 2307.

Изменения в границы территории объекта культурного наследия внесены Приказом Минкультуры России от 27.07.2017 № 1253 и Приказом Минкультуры России от 03.10.2018 № 1705.

10.2. Сведения о земельном участке:

Проектирование выполняется на территории деревни Узигонты Низинского сельского поселения Ломоносовского муниципального района Ленинградской области.

Указанный земельный участок располагается в непосредственной близости от объекта культурного наследия:

1. Объект культурного наследия федерального значения «Водоподводящая система Петергофа» по адресу: г. Санкт-Петербург, город Петергоф, Ленинградская область, Ломоносовский район.

Рассматриваемый участок проектирования частично расположен в границах защитной зоны объекта культурного наследия федерального значения «Водоподводящая система Петергофа».

В соответствии со статьей 34.1 Федерального закона от 25.06.2002 № 73-ФЗ:

- защитными зонами объектов культурного наследия являются территории, которые прилегают к включенным в реестр памятникам и ансамблям и в границах которых в целях обеспечения сохранности объектов культурного наследия и композиционно-видовых связей (панорам) запрещаются строительство объектов капитального строительства и их реконструкция, связанная с изменением их параметров (высоты, количества этажей, площади), за исключением строительства и реконструкции линейных объектов (п.1 ст. 34.1);

- границы защитной зоны объекта культурного наследия устанавливаются: для ансамбля, расположенного в границах населенного пункта, на расстоянии 150 метров от внешних границ территории ансамбля, для ансамбля, расположенного вне границ населенного пункта, на расстоянии 250 метров от внешних границ территории ансамбля (п.3.2 ст. 34.1);
- в случае отсутствия утвержденных границ территории объекта культурного наследия, расположенного в границах населенного пункта, границы защитной зоны такого объекта устанавливаются на расстоянии 200 метров от линии внешней стены памятника либо от линии общего контура ансамбля, образуемого соединением внешних точек наиболее удаленных элементов ансамбля, включая парковую территорию. В случае отсутствия утвержденных границ территории объекта культурного наследия, расположенного вне границ населенного пункта, границы защитной зоны такого объекта устанавливаются на расстоянии 300 метров от линии внешней стены памятника либо от линии общего контура ансамбля, образуемого соединением внешних точек наиболее удаленных элементов ансамбля, включая парковую территорию (п.4 ст. 34.1).

10.3.Краткие исторические сведения об объектах культурного наследия:

Жизнь, мощь и силу петергофским фонтанам и каскадам дает фонтанный водовод – гидротехническое сооружение XVIII - первой половины XIX века. Пруды и каналы водовода органически вписаны в композицию Лугового, Колонистского и Английского парков. Из фонтанного водовода наполняются водоемы Александрии и Александрийского парков.

История сооружения и совершенствования фонтанного водовода неразрывно связана с основанием и развитием всей петергофской резиденции. Первоначально, в 1715-1718 годах, Петр предполагал соорудить Большой каскад и несколько фонтанов и снабжать их водой, накопленной в бассейне вблизи Верхнего сада. Наполнять этот бассейн должны были две речушки из соседнего Охотного болота. После того как архитектор Леблон представил свой «Водяной план», Петр решил вместо большого бассейна сделать три регулярных пруда в Верхнем саду, получивших позднее название Квадратных и Нептуновского.

Пока шло строительство верхнесадских прудов, Петр неумоимо искал новые источники водоснабжения. Они были обнаружены в августе 1720 года вблизи Ропшинской возвышенности, в 24 километрах от Верхнего сада. Петр сразу же оценил все преимущества, которые дает естественный наклон местности к морю. В отличие от Марли и Версаля, где соорудили дорогостоящие

водовзводные устройства, он решил пустить воду самотеком по каналу. В январе 1721 года началась прокладка Ропшинского канала шириной более шести и глубиной более двух метров. Строителем водовода был первый русский инженер-гидравлик В. Туволокв. Канал по топкой болотистой местности прокладывали солдаты Нарвского, Выборгского, Псковского и Петербургского гарнизонов. Число ежедневно работающих порой превышало две тысячи человек.

Одновременно с устройством главного канала Туволокв решил использовать воду нынешнего Английского пруда, где создал огромное водохранилище. Летом 1721 года он проложил от Английского пруда Верхнесадский канал (позднее - канал Гольца) и наполнил водой Квадратные пруды. Прошло немного времени, и 8 августа того же года торжественно пустили воду по Ропшинскому каналу. Два канала, составившие основу водоводной системы, позволили приступить к созданию водной декорации Нижнего парка.

Фонтанное строительство в 1730-1740 годах сказалось и на водоводной системе. Для снабжения водой каскада Драконов и всех водометов восточной части Нижнего парка на верхней террасе вырыли Красный пруд, а для фонтанов Верхнего сада и «Самсона» проложили от Бабигонского пруда (ныне в Луговом парке) три деревянные трубы. Быстро выходявшие из строя деревянные трубы в 1755-1769 годах заменили чугунными.

Важнейший период развития фонтанного водовода - 1825-1854 годы, когда от Ропшинских высот был проложен новый канал протяженностью более пяти километров и устроено девять прудов-водохранилищ. Главная роль здесь принадлежит инженеру М. Пилсудскому, с 1741 года на протяжении 33 лет руководившему «фонтанными работами».

В годы Великой Отечественной войны фонтанный водовод получил тяжелейшие повреждения. Возрождение его потребовало значительных усилий, мастерства, опыта, энтузиазма. Восстановленный в основных своих частях, водовод обеспечивает ежедневное бесперебойное действие каскадов и фонтанов даже в самые засушливые годы. Но уникальный памятник требует бережного отношения и постоянной реставрации, которая проводится поочередно, отдельными участками.

С середины XIX века система фонтанного водовода в основном не изменялась. Длина всех каналов составляет 40 километров. Площадь 18 прудов-водохранилищ - около 100 гектаров, с объемом более 1 миллиона 300 тысяч кубометров. Для регулирования поступающей с Ропшинских высот воды построено 22 шлюза (из них 6 - двойные).

«Водоводы Самсоновский, Нептуновский (с Самсоновским бульваром, двумя переливными плотинами, мостами) и Ольгинский канал» расположены от линии Балтийской железной дороги до Верхнего сада.

«Вододелитель канала Гольца» расположен у соединения канала Гольца (Верхнесадского) и Английского пруда.

«Канавка Нахимсона (Лихардовский канал) с гидрозатвором и рядовой посадкой деревьев по обоим берегам» расположена от Краснопрудского канала до парка «Александрия»

«Канал Гольца (Верхнесадский) с рядовой посадкой деревьев по обоим берегам» расположен от Английского парка до Верхнего сада

«Канал Краснопрудский с рядовой посадкой деревьев по обоим берегам» расположен между Ольгиным и Красным прудами.

«Канал Марлинский (Золотой) с двумя гидрозатворами, водосбросной трубой и рядовой посадкой деревьев по обоим берегам» расположен от канала Гольца до улицы Морского Десанта.

«Канал Новопетергофский» расположен от Брандовского шлюза до урочища Стрелка.

«Канал Сбросной» расположен от Брандовского шлюза до Черной речки.

«Канал Старопетергофский со шлюзом и водоотводным каналом к Царской мельнице» протекает от места соединения Фабричной речки и Глядинского ручья до Круглого пруда.

«Канал Шинкарский» протекает от Шинкарского пруда до реки Стрелка.

Четыре моста проходят через канал Гольца.

Семь мостов проходят через канавку Нахимсона.

«Плотины переливные (две)» расположены на канавке Нахимсона.

«Пруд Красный с гидрозатвором и бульваром по дамбе» расположен восточнее Верхнего сада, между Александрийским шоссе и улицей Лихардовской.

«Пруд Сухой с двумя шлюзами и рядовой посадкой деревьев по периметру» расположен западнее Верхнего сада, в границах улиц Эйхенская и Прудовая.

«Пруд Шинкарский» расположен в деревне Низино.

«Речка Фабричная» протекает от местности между деревней Малое Забродье и деревней Большое Забродье до Старопетергофского канала.

«Ручей Глядинский» протекает от района западнее деревни Глядино до Старопетергофского канала.

«Ручей Леваловский» протекает от деревни Вильповицы до Брандовского шлюза.

«Ручей Святой» протекает от деревни Оржицы до Леваловского ручья.

«Ручей Троицкий» протекает от Троицкой горы до Финского залива.

«Ручей Фабричный с трубой у Гранильной фабрики» протекает от Английского пруда до Финского залива.

«Ручей Хабанский» протекает от деревни Глядино до Глядинского ручья.

«Шлюз Шинкарский со сбросом воды в р. Стрелку» расположен в деревни Низино.

«Шлюз-вододелитель» и еще шесть шлюзов расположены у Шинкарского канала.

«Водоподводящая система Петергофа» представлена ансамблем гидротехнических сооружений бассейна рек и каналов.

Путь воды к фонтанам начинается от множества мелких источников, питающих несколько крупных ручьев, стекающих с Ижорской возвышенности. Глядинский и Хабанский ручьи образуют Фабричную речку, от которой тянется Старо-Петергофский (Ропшинский) канал; Леволовский и Святой ручьи сливаются в Ново-Петергофский, который, в свою очередь, отдает воду Старо-Петергофскому каналу. Вблизи деревни Низино устроен Шинкарский шлюз со сбросом воды в речку Стрельну. От этого шлюза вода идет по каналу, который в этой части называется Петергофским и заканчивается Самсоновским бассейном. Здесь происходит разветвление системы на три части. От Петергофского канала через пруды и протоки вода направляется в Английский пруд, а из него в Верхнесадский канал. От Самсоновского водоема по Ольгинскому водоводу она течет к Верхнему саду и Нижнему парку. Собранный в прудах-резервуарах на верхней террасе вода по подземным трубам устремляется к четырем группам фонтанов и каскадов Нижнего парка

Уже почти 300 лет фонтанный водовод служит источником питьевой воды для населения. Но самая главная его роль, отраженная в названии - нести и накапливать воду для действия фонтанного ансамбля. «Водоподводящая система Петергофа» является примером природно-инженерной системы и одним из ценных ансамблей. Весь ансамбль имеет важное культурное и историческое значение не только для Санкт Петербурга и Ленинградской области, но и для всей России.

10.4.Перечень документов и материалов, собранных и полученных при проведении экспертизы, а также использованной для нее специальной, технической и справочной литературы:

- Федеральный закон от 25.06.2002 №73-ФЗ «Об объектах культурного наследия (памятниках истории и культуры) народов Российской Федерации»;

- Федеральный закон Российской Федерации от 30.12.2009 г. № 384-ФЗ «Технический регламент о безопасности зданий и сооружений»;
- Градостроительный кодекс Российской Федерации от 29 декабря 2004 года №190-ФЗ;
- СП 42.13330.2016. Градостроительство. Планировка и застройка городских и сельских поселений;
- МДС 12-46.2008 «Методические рекомендации по разработке и оформлению проекта организации строительства, проекта организации работ по сносу (демонтажу), проекта производства работ»;
- СП 48.13330.2019. Организация строительства;
- СНиП 12-03-2001. Безопасность труда в строительстве. Часть 1. Общие требования / Госстрой России - М.: ГУП ЦПП, 2001;
- СНиП 12-04-2002. Безопасность труда в строительстве. Ч.2. Строительное производство» / Госстрой России - М.: ГУП ЦПП, 2002;
- ГОСТ Р 55567-2013. Порядок организации и ведения инженерно-технических исследований на объектах культурного наследия. Памятники истории и культуры. Общие требования;
- СП 47.13330.2016. Инженерные изыскания для строительства. Основные положения. Актуализированная редакция СНиП 11-02-96;
- СП 45.13330.2017. Земляные сооружения, основания и фундаменты. Актуализированная редакция СНиП 3.02.01-87;
- Технический регламент о безопасности зданий и сооружений за № 384-ФЗ от 30.12.2009;
- СН 441-72. Указания по проектированию ограждений площадок и участков предприятий, зданий и сооружений;
- СП 68.13330.2017. Приемка в эксплуатацию законченных строительством объектов;
- ППБ 01-03. Правила пожарной безопасности в Российской Федерации;
- Архив Государственного музея-заповедника «Петергоф»
- Архив Санкт-Петербургского государственного казённого учреждения «Центральный государственный исторический архив Санкт-Петербурга»
- Мурашова Н.В., Мыслина Л.П., Дворянские усадьбы Санкт-Петербургской губернии. Ломоносовский район.-СПб.: ТО «Балтийская звезда», РИД «Алаборг», 2015

- Потранов А. Л., Хмельник Т.Ю., От реки Коваши до Самсоновской чащи. История водоподводящей системы фонтанов Петергофа.- Санкт-Петербург: Издательство «Аврора», 2019
- Петергоф: Гейрот А.Ф., Описание Петергофа; Шарубин Н.Г. Очерки Петергофа и его окрестностей.- СПб.: «КРИГА», 2018
- Официальный сайт Оржицкого сельского поселения.
- «Усадьба декабриста Оржицкого Н.Н.». 1988.

11. Обоснования вывода экспертизы:

Экспертом установлено, что при разработке представленной на экспертизу документации соблюдены требования Федерального Закона от 25 июня 2002 г. № 73-ФЗ «Об объектах культурного наследия (памятниках истории и культуры) народов Российской Федерации».

Проектом предусмотрено выполнение работ только в объеме разрешенных видов работ. Решения, предусмотренные проектом, не окажут прямого динамического (вибрационного) воздействия на объект культурного наследия при планируемых работах.

Проектом предусмотрены следующие решения:

- устройство сетей уличного электроосвещения.

Решения, предусмотренные проектом, не нарушают требования и режимы использования земельных участков, установленные для объекта культурного наследия и защитной зоны объекта культурного наследия.

Проводимые работы не вносят изменений в облик объекта культурного наследия, не наносят повреждений объекту культурного наследия.

Организация производства строительно-монтажных работ

Разделом мер по обеспечению сохранности предусмотрены следующие решения:

- производство земляных работ в непосредственной близости от границ территории объекта культурного наследия предусмотрено вручную или средствами малой механизации;

- после всех земляных и строительных работ выполняется полное восстановление покрытия;

- запрещается применение взрывных методов ведения земляных работ на всей территории;

- обеспечение охраны окружающей среды (на хозяйственно-бытовые и прочие нужды использовать только привозную воду и воду из хозяйственно-бытового водопровода; исключение загрязнения территории стройплощадки горюче-смазочными материалами и промасленной ветошью; производить

систематическую уборку стройплощадки; обеспечить своевременный вывоз строительных отходов для утилизации или захоронения; запрещается устройство объектов размещения отходов производства и потребления, химических, взрывчатых, токсичных, отравляющих и ядовитых веществ; запрещается движение и стоянка транспортных средств (кроме специальных транспортных средств), за исключением их движения по дорогам и стоянки на дорогах и в специально оборудованных местах, имеющих твердое покрытие);

- охранные мероприятия следует осуществлять по следующим основным направлениям: уменьшение загрязнения воздуха; борьба с вибрационными воздействиями техники; охрана и рациональное использование земли и почвы.

Если в ходе проведения земляных работ обнаружена находка или объект археологического характера (в т.ч. предмет, относящийся к периоду ВОВ), исполнитель работ обязан приостановить их и в течение одних суток уведомить об этом орган охраны культурного наследия. Земляные работы могут быть возобновлены только по письменному разрешению органов охраны культурного наследия после завершения археологических исследований соответствующей территории за счет заказчика указанных работ.

Если в ходе проведения земляных работ обнаружен взрывоопасный предмет, исполнитель работ обязан приостановить их и вызвать представителей МЧС. Земляные работы могут быть возобновлены только по письменному разрешению МЧС.

12. Вывод экспертизы:

Представленный на экспертизу раздел проектной документации «Мероприятия по обеспечению сохранности объектов культурного наследия» (Шифр 2016/028-СОКН), выполненного ООО «АЭГРО» в 2022 г., обосновывающий меры по обеспечению сохранности объектов культурного наследия, включенных в реестр, выявленных объектов культурного наследия либо объектов, обладающих признаками объекта культурного наследия, при проведении работ в границах территории объектов культурного наследия либо на земельном участке, непосредственно связанном с земельным участком в границах территории объектов культурного наследия при реализации проекта: «Строительство сетей уличного электроосвещения в д. Узигонты МО Низинское сельское поселение МО Ломоносовский муниципальный район Ленинградской области» (шифр объекта 2016/028-ЭН), разработанного ООО «Аргумент» в 2022 г., разработан в соответствии с действующим законодательством об объектах культурного наследия (памятниках истории и культуры) народов Российской Федерации.

Экспертом сделан вывод о **возможности обеспечения сохранности**

объектов культурного наследия, включенных в реестр, выявленных объектов культурного наследия либо объектов, обладающих признаками объекта культурного наследия, при проведении работ, согласно разделу проектной документации, обосновывающий меры по обеспечению сохранности объектов культурного наследия, включенных в реестр, выявленных объектов культурного наследия либо объектов, обладающих признаками объекта культурного наследия, при проведении работ в границах территории объектов культурного наследия либо на земельном участке, непосредственно связанном с земельным участком в границах территории объектов культурного наследия при реализации проекта: «Строительство сетей уличного электроосвещения в д. Узигонты МО Низинское сельское поселение МО Ломоносовский муниципальный район Ленинградской области» (шифр объекта 2016/028-ЭН), разработанного ООО «Аргумент» в 2022 г. **Положительное заключение.**

13. Перечень приложений к заключению экспертизы:

Приложение № 1. Материалы фотофиксации

Приложение № 2. Историческая иконография

Приложение № 3. Копии исходно-разрешительной документации

14. Дата оформления заключения экспертизы, являющаяся датой его подписания

24 марта 2022 г.

Аттестованный эксперт *(подписано электронной подписью)* Дубинин И.В.

Настоящий Акт государственной историко-культурной экспертизы и приложения к акту составлены в электронном виде. В соответствии постановлением Правительства РФ от 27 апреля 2017 г. № 501 «О внесении изменений в Положение о государственной историко-культурной экспертизе» представленные документы экспертом подписаны усиленной квалифицированной электронной подписью.

Приложение № 1 к акту по результатам государственной историко-культурной экспертизы раздела документации «Мероприятия по обеспечению сохранности объектов культурного наследия», обосновывающего меры по обеспечению сохранности объекта культурного наследия федерального значения «Водоподводящая система Петергофа» при проведении работ по проекту: «Строительство сетей уличного электроосвещения в д. Узигонты МО Низинское сельское поселение МО Ломоносовский муниципальный район Ленинградской области» (шифр объекта 2016/028-ЭН)

МАТЕРИАЛЫ ФОТОФИКСАЦИИ













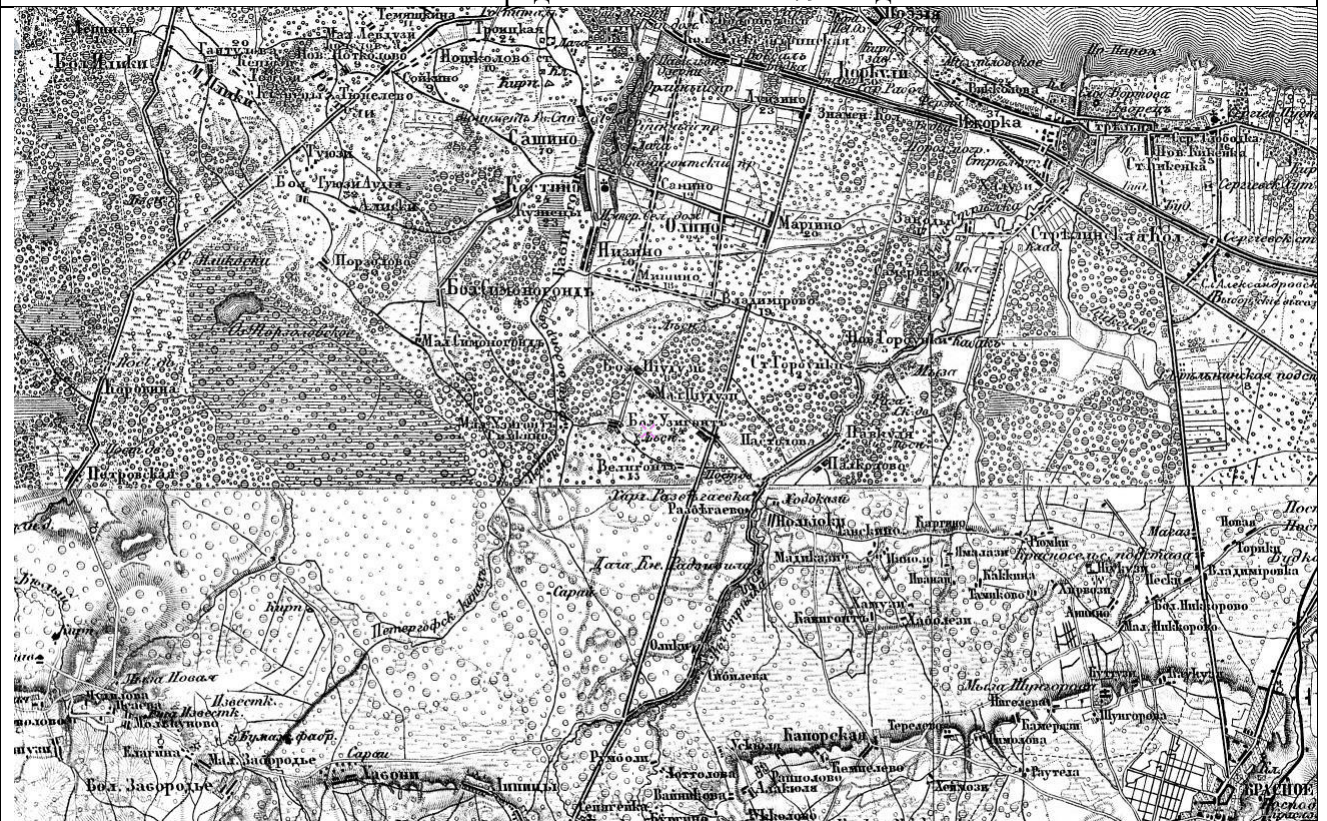


Приложение № 2 к акту по результатам государственной историко-культурной экспертизы раздела документации «Мероприятия по обеспечению сохранности объектов культурного наследия», обосновывающего меры по обеспечению сохранности объекта культурного наследия федерального значения «Водоподводящая система Петергофа» при проведении работ по проекту: «Строительство сетей уличного электроосвещения в д. Узигонты МО Низинское сельское поселение МО Ломоносовский муниципальный район Ленинградской области» (шифр объекта 2016/028-ЭН)

ИСТОРИЧЕСКАЯ ИКОНОГРАФИЯ



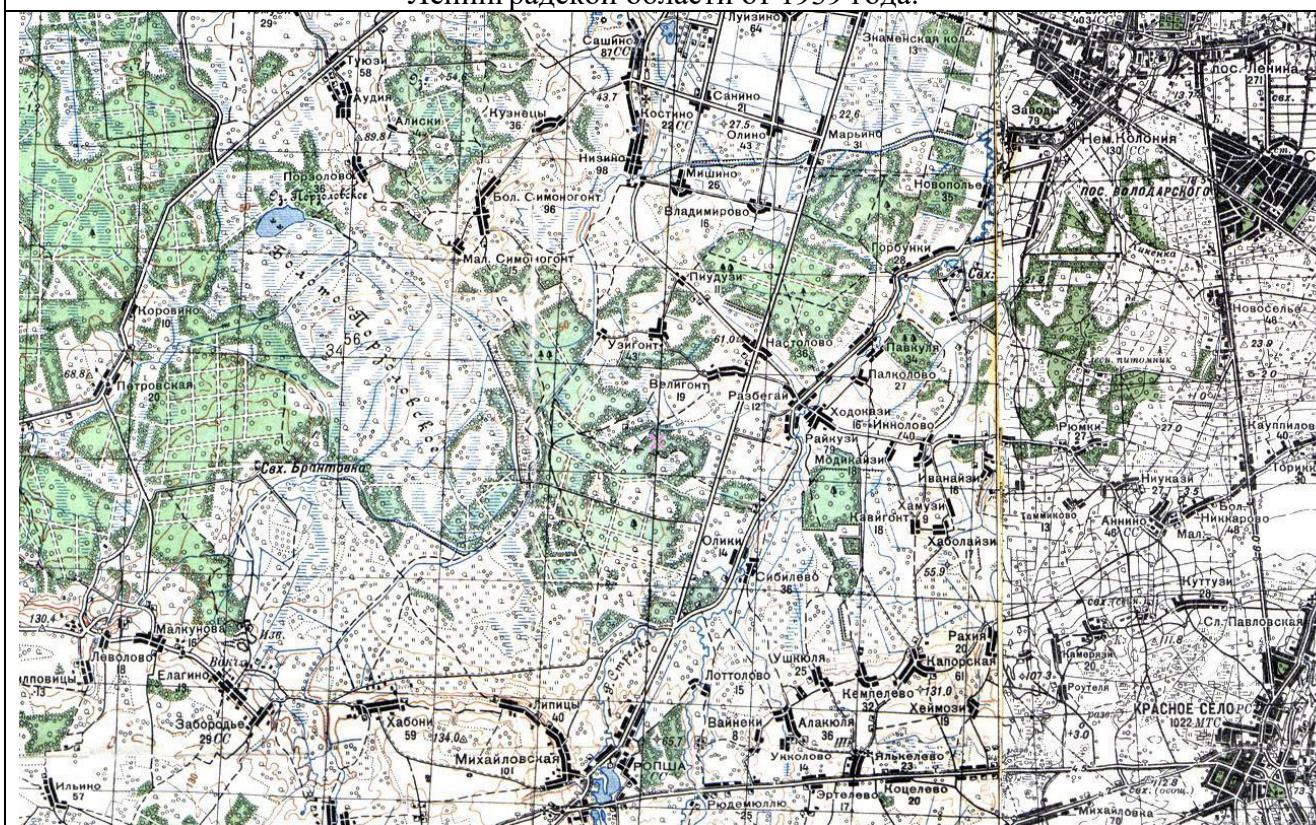
1. Картографические материалы Ломоносовский район. Выкопировка из карты Ленинградской области от 1792 года.



2. Картографические материалы Ломоносовский район. Выкопировка из карты Ленинградской области от 1855 года.



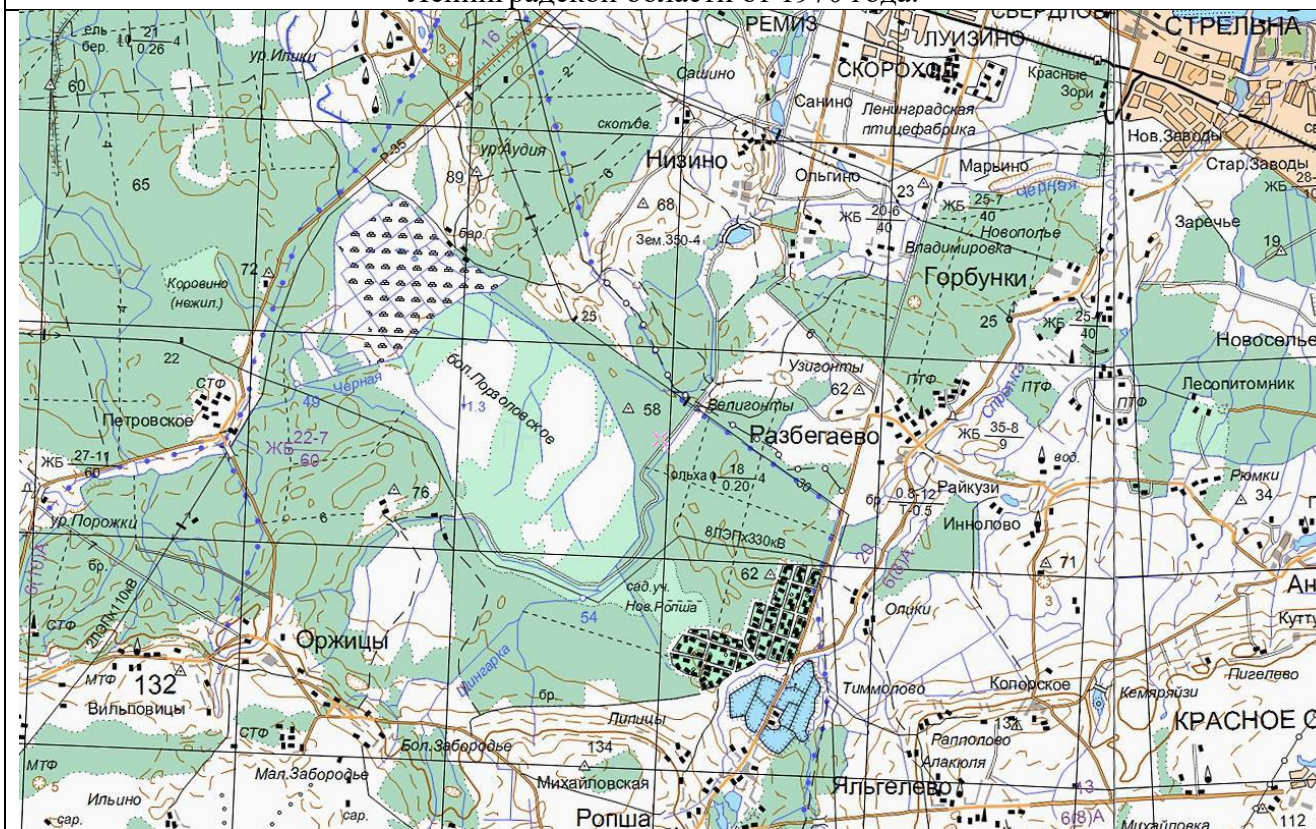
3. Картографические материалы Ломоносовский район. Выкопировка из карты Ленинградской области от 1939 года.



4. Картографические материалы Ломоносовский район. Выкопировка из карты Ленинградской области от 1939 года.



5. Картографические материалы Ломоносовский район. Выкопировка из карты Ленинградской области от 1970 года.



6. Картографические материалы Ломоносовский район. Выкопировка из карты Ленинградской области от 2000 года.

Приложение № 3 к акту по результатам государственной историко-культурной экспертизы раздела документации «Мероприятия по обеспечению сохранности объектов культурного наследия», обосновывающего меры по обеспечению сохранности объекта культурного наследия федерального значения «Водоподводящая система Петергофа» при проведении работ по проекту: «Строительство сетей уличного электроосвещения в д. Узигонты МО Низинское сельское поселение МО Ломоносовский муниципальный район Ленинградской области» (шифр объекта 2016/028-ЭН)

КОПИИ ИСХОДНО-РАЗРЕШИТЕЛЬНОЙ ДОКУМЕНТАЦИИ



КонсультантПлюс

Приказ Минкультуры России от 18.10.2016 N
2307

(ред. от 03.10.2018)

"Об утверждении границ и режима
использования территории объекта
культурного наследия федерального значения
"Водоподводящая система Петергофа, 1720 -
1721 гг., инж. - гидравлик Туволков В.Г., 2-я
пол. XVIII в., 1944 - 1948 гг., 1970-е гг.
(реставрация)", расположенного по адресу:
город Санкт-Петербург, Ленинградская
область"

(Зарегистрировано в Минюсте России
22.11.2016 N 44395)

Документ предоставлен **КонсультантПлюс**

www.consultant.ru

Дата сохранения: 01.03.2022

Источник публикации

В данном виде документ опубликован не был.

Первоначальный текст документа опубликован в издании

Официальный интернет-портал правовой информации <http://www.pravo.gov.ru>, 23.11.2016.

Информацию о публикации документов, создающих данную редакцию, см. в справке к этим документам.

Примечание к документу

Начало действия редакции - 07.12.2018.

Изменения, внесенные **Приказом** Минкультуры России от 03.10.2018 N 1705, **вступили** в силу по истечении 10 дней после дня официального опубликования (опубликован на Официальном интернет-портале правовой информации <http://www.pravo.gov.ru> - 26.11.2018).

Название документа

Приказ Минкультуры России от 18.10.2016 N 2307

(ред. от 03.10.2018)

"Об утверждении границ и режима использования территории объекта культурного наследия федерального значения "Водоподводящая система Петергофа, 1720 - 1721 гг., инж. - гидравлик Туволков В.Г., 2-я пол. XVIII в., 1944 - 1948 гг., 1970-е гг. (реставрация)", расположенного по адресу: город Санкт-Петербург, Ленинградская область"

(Зарегистрировано в Минюсте России 22.11.2016 N 44395)

Зарегистрировано в Минюсте России 22 ноября 2016 г. N 44395

МИНИСТЕРСТВО КУЛЬТУРЫ РОССИЙСКОЙ ФЕДЕРАЦИИ

ПРИКАЗ
от 18 октября 2016 г. N 2307

**ОБ УТВЕРЖДЕНИИ ГРАНИЦ И РЕЖИМА
ИСПОЛЬЗОВАНИЯ ТЕРРИТОРИИ ОБЪЕКТА КУЛЬТУРНОГО НАСЛЕДИЯ
ФЕДЕРАЛЬНОГО ЗНАЧЕНИЯ "ВОДОПОДВОДЯЩАЯ СИСТЕМА ПЕТЕРГОФА,
1720 - 1721 ГГ., ИНЖ. - ГИДРАВЛИК ТУВОЛКОВ В.Г., 2-Я ПОЛ.
XVIII В., 1944 - 1948 ГГ., 1970-Е ГГ. (РЕСТАВРАЦИЯ)",
РАСПОЛОЖЕННОГО ПО АДРЕСУ: ГОРОД САНКТ-ПЕТЕРБУРГ,
ЛЕНИНГРАДСКАЯ ОБЛАСТЬ**

Список изменяющих документов
(в ред. Приказов Минкультуры России от 27.07.2017 N 1253,
от 03.10.2018 N 1705)

В соответствии с Федеральным [законом](#) от 25 июня 2002 г. N 73-ФЗ "Об объектах культурного наследия (памятниках истории и культуры) народов Российской Федерации" (Собрание законодательства Российской Федерации, 2002, N 26, ст. 2519; 2003, N 9, ст. 805; 2004, N 35, ст. 3607; 2005, N 23, ст. 2203; 2006, N 1, ст. 10; N 52 (ч. 1), ст. 5498; 2007, N 1 (ч. 1), ст. 21; N 27, ст. 3213; N 43, ст. 5084; N 46, ст. 5554; 2008, N 20, ст. 2251; N 29 (ч. 1), ст. 3418; N 30 (ч. 2), ст. 3616; 2009, N 51, ст. 6150; 2010, N 43, ст. 5450; N 49, ст. 6424; N 51 (ч. 3), ст. 6810; 2011, N 30 (ч. 1), ст. 4563; N 45, ст. 6331; N 47, ст. 6606; N 49 (ч. 1), ст. 7015, ст. 7026; 2012, N 31, ст. 4322; N 47, ст. 6390; N 50 (ч. 5), ст. 6960; 2013, N 17, ст. 2030; N 19, ст. 2331; N 30 (ч. 1), ст. 4078; 2014, N 43, ст. 5799; N 49 (ч. 6), ст. 6928; 2015, N 10, ст. 1420; N 29 (ч. 1), ст. 4359; N 51 (ч. 3), ст. 7237; 2016, N 1 (ч. 1), ст. 28, ст. 79; N 11, ст. 1494; N 15, ст. 2057) и [подпунктами 5.3.7 и 5.4.3](#) Положения о Министерстве культуры Российской Федерации, утвержденного постановлением Правительства Российской Федерации от 20 июля 2011 г. N 590 (Собрание законодательства Российской Федерации, 2011, N 31, ст. 4758; N 44, ст. 6272; 2012, N 6, ст. 688; N 17, ст. 2018; N 26, ст. 3524; N 37, ст. 5001; N 39, ст. 5270; 2013, N 3, ст. 204; N 8, ст. 841; N 31, ст. 4239; N 33, ст. 4386; N 41, ст. 5182; N 45, ст. 5822; 2014, N 9, ст. 909; N 30 (ч. 2), ст. 4305; N 40 (ч. 3), ст. 5426, N 48, ст. 6860; 2015, N 2, ст. 491; N 4, ст. 664; N 9, ст. 1339; N 17 (ч. 4), ст. 2565; N 18, ст. 2728; N 20, ст. 2919; 2016, N 2 (ч. 1), ст. 325; N 27 (ч. 3) ст. 4496; N 28, ст. 4741), приказываю:

1. Утвердить:

границы территории объекта культурного наследия федерального значения "Водоподводящая система Петергофа, 1720 - 1721 гг., инж. - гидравлик Туволков В.Г., 2-я пол. XVIII в., 1944 - 1948 гг., 1970-е гг. (реставрация)", расположенного по адресу: город Санкт-Петербург, Ленинградская область (далее - Ансамбль), согласно [приложению N 1](#) к настоящему приказу;

режим использования территории Ансамбля согласно [приложению N 2](#) к настоящему приказу.

2. Департаменту государственной охраны культурного наследия (В.А. Цветнов) обеспечить внесение изменений в сведения единого государственного реестра объектов культурного наследия (памятников истории и культуры) народов Российской Федерации об Ансамбле.

3. Контроль за исполнением настоящего приказа возложить на заместителя Министра культуры Российской Федерации Н.А. Малакова.

Врио Министра
В.В.АРИСТАРХОВ

Приложение N 1
к приказу Минкультуры России
от 18 октября 2016 г. N 2307

**ОПИСАНИЕ
ГРАНИЦ ТЕРРИТОРИИ ОБЪЕКТА КУЛЬТУРНОГО НАСЛЕДИЯ
ФЕДЕРАЛЬНОГО ЗНАЧЕНИЯ "ВОДОПОДВОДЯЩАЯ СИСТЕМА ПЕТЕРГОФА,
1720 - 1721 ГГ., ИНЖ.-ГИДРАВЛИК ТУВОЛКОВ В.Г., 2-Я ПОЛ.
XVIII В., 1944 - 1948 ГГ., 1970-Е ГГ. (РЕСТАВРАЦИЯ)"**

Список изменяющих документов
(в ред. [Приказа](#) Минкультуры России от 03.10.2018 N 1705)

Границы территории объекта культурного наследия федерального значения "Водоподводящая система Петергофа, 1720 - 1721 гг., инж.-гидравлик Туволоков В.Г., 2-я пол. XVIII в., 1944 - 1948 гг., 1970-е гг. (реставрация)" (далее - Ансамбль) проходят:

В городе Санкт-Петербург:

от характерной (поворотной) точки 1 в северном направлении вдоль границы Санкт-Петербурга и Ленинградской области до характерной (поворотной) точки 20;

далее от характерной (поворотной) точки 20 в северном направлении вдоль Троицкого ручья на расстоянии 10 метров от береговой линии до характерной (поворотной) точки 67;

далее от характерной (поворотной) точки 67 в северо-восточном направлении вдоль Троицкого ручья на расстоянии 15 метров от береговой линии до характерной (поворотной) точки 76;

далее от характерной (поворотной) точки 76 в северо-восточном направлении вдоль Троицкого ручья на расстоянии 10 метров от береговой линии до характерной (поворотной) точки 105;

далее от характерной (поворотной) точки 105 в северо-восточном направлении вдоль Троицкого ручья на расстоянии 15 метров от береговой линии до характерной (поворотной) точки 107;

далее от характерной (поворотной) точки 107 в северном направлении вдоль берега английского пруда на расстоянии 20 метров от береговой линии до характерной (поворотной) точки 111;

далее от характерной (поворотной) точки 111 в северо-восточном направлении вдоль берега английского пруда на расстоянии 20 метров от береговой линии до характерной (поворотной) точки 156;

далее от характерной (поворотной) точки 156 в северном направлении вдоль берега английского пруда на расстоянии 20 метров от береговой линии до характерной (поворотной) точки 202;

далее от характерной (поворотной) точки 202 в северном направлении вдоль берега английского пруда на расстоянии 20 метров от береговой линии до характерной (поворотной) точки 223;

далее от характерной (поворотной) точки 223 в восточном направлении вдоль берега английского пруда на расстоянии 20 метров от береговой линии до характерной (поворотной) точки 233;

далее от характерной (поворотной) точки 233 в восточном направлении вдоль фабричной канавки на расстоянии 10 метров от береговой линии до характерной (поворотной) точки 239;

далее от характерной (поворотной) точки 239 в восточном направлении вдоль ул. Морского Десанта, по границе территории гранильной фабрики до характерной (поворотной) точки 250;

далее от характерной (поворотной) точки 250 в северо-восточном направлении на расстоянии 10 м. от места прохождения подземного водовода до характерной (поворотной) точки 258;

далее от характерной (поворотной) точки 258 в северо-восточном направлении на расстоянии 10 м. от береговой линии водовода до характерной (поворотной) точки 262;

далее от характерной (поворотной) точки 262 в восточном направлении по береговой линии финского залива до характерной (поворотной) точки 263;

далее от характерной (поворотной) точки 263 в юго-западном направлении на расстоянии 20 метров от береговой линии водовода до характерной (поворотной) точки 269;

далее от характерной (поворотной) точки 269 в юго-западном направлении на расстоянии 20 метров от места прохождения подземного водовода до характерной (поворотной) точки 271;

далее от характерной (поворотной) точки 271 в западном направлении по дорожному полотну ул. Морского Десанта до характерной (поворотной) точки 273;

далее от характерной (поворотной) точки 273 в южном направлении вдоль фабричной канавки на расстоянии 10 метров от береговой линии до характерной (поворотной) точки 274;

далее от характерной (поворотной) точки 274 в юго-восточном направлении вдоль Санкт-Петербургского проспекта до характерной (поворотной) точки 275;

далее от характерной (поворотной) точки 275 в восточном направлении вдоль по дорожному полотну Эйхенской улицы до характерной (поворотной) точки 276;

далее от характерной (поворотной) точки 276 в северном направлении вдоль Марлинского (золотого) канала на расстоянии 10 метров от береговой линии до характерной (поворотной) точки 277;

далее от характерной (поворотной) точки 277 в северном направлении по границе территории дома N 15 лит. А по Золотанной улицы до характерной (поворотной) точки 280;

далее от характерной (поворотной) точки 280 в северном направлении вдоль Марлинского (золотого) канала на расстоянии 15 м. от береговой линии до характерной (поворотной) точки 289;

далее от характерной (поворотной) точки 289 в восточном направлении вдоль улицы Морского Десанта до характерной (поворотной) точки 290;

далее от характерной (поворотной) точки 290 в северном направлении вдоль Марлинского (золотого) канала на расстоянии 10 метров от береговой линии до характерной (поворотной) точки 291;

далее от характерной (поворотной) точки 291 в восточном направлении вдоль по дорожному полотну Эйхенской улицы до характерной (поворотной) точки 292;

далее от характерной (поворотной) точки 292 в северном направлении вдоль тротуара до характерной (поворотной) точки 293;

далее от характерной (поворотной) точки 293 в восточном направлении по дорожному полотну Прудовой улицы до характерной (поворотной) точки 294;

далее от характерной (поворотной) точки 294 в южном направлении вдоль тротуара до характерной (поворотной) точки 295;

далее от характерной (поворотной) точки 295 в восточном направлении по дорожному полотну Эйхенской улицы до характерной (поворотной) точки 296;

далее от характерной (поворотной) точки 295 в южном направлении по дорожному полотну Разводной улицы до характерной (поворотной) точки 296;

далее от характерной (поворотной) точки 296 в западном направлении по дорожному полотну Волконской улицы до характерной (поворотной) точки 299;

далее от характерной (поворотной) точки 299 в юго-восточном направлении вдоль Санкт-Петербургского проспекта до характерной (поворотной) точки 300;

далее от характерной (поворотной) точки 300 в южном направлении вдоль Блан-Менильской улицы до характерной (поворотной) точки 302;

далее от характерной (поворотной) точки 300 в юго-западном направлении вдоль парковой дорожки до характерной (поворотной) точки 310;

далее от характерной (поворотной) точки 310 в юго-восточном направлении на расстоянии 25 метров от береговой линии Английского пруда до характерной (поворотной) точки 320;

далее от характерной (поворотной) точки 320 в южном направлении на расстоянии 25 метров от береговой линии Английского пруда до характерной (поворотной) точки 330;

далее от характерной (поворотной) точки 330 в западном направлении на расстоянии 25 метров от береговой линии Английского пруда до характерной (поворотной) точки 336;

далее от характерной (поворотной) точки 336 в северо-западном направлении на расстоянии 25 метров от береговой линии Английского пруда до характерной (поворотной) точки 351;

далее от характерной (поворотной) точки 351 в юго-западном направлении на расстоянии 25 метров от береговой линии Английского пруда до характерной (поворотной) точки 408;

далее от характерной (поворотной) точки 408 в юго-восточном направлении на расстоянии 25 метров от береговой линии Английского пруда до характерной (поворотной) точки 414;

далее от характерной (поворотной) точки 414 в юго-восточном направлении вдоль Петергофского канала на расстоянии 25 метров от береговой линии до характерной (поворотной) точки 418;

далее от характерной (поворотной) точки 418 в южном направлении вдоль Петергофского канала на расстоянии 25 метров от береговой линии до характерной (поворотной) точки 424;

далее от характерной (поворотной) точки 424 в юго-восточном направлении вдоль Петергофского канала на расстоянии 25 метров от береговой линии до характерной (поворотной) точки 464;

далее от характерной (поворотной) точки 464 в юго-восточном направлении на расстоянии 25 метров от береговой линии Никольского пруда до характерной (поворотной) точки 473;

далее от характерной (поворотной) точки 473 в юго-западном направлении на расстоянии 25 метров от береговой линии Никольского пруда до характерной (поворотной) точки 477;

далее от характерной (поворотной) точки 477 в южном направлении на расстоянии 25 метров от береговой линии Никольского пруда до характерной (поворотной) точки 479;

далее от характерной (поворотной) точки 479 в восточном направлении по околупрудному проезду до характерной (поворотной) точки 488;

далее от характерной (поворотной) точки 488 в северном направлении вдоль Ольгинского водовода на расстоянии 50 метров от береговой линии до характерной (поворотной) точки 497;

далее от характерной (поворотной) точки 497 в восточном направлении в сторону берега Ольгинского водовода до характерной (поворотной) точки 499;

далее от характерной (поворотной) точки 499 в северном направлении вдоль Ольгинского водовода на расстоянии 50 метров от береговой линии до характерной (поворотной) точки 501;

далее от характерной (поворотной) точки 501 в северном направлении по границе территории Пожарной части до характерной (поворотной) точки 519;

далее от характерной (поворотной) точки 519 в северном направлении вдоль Самсониевской улицы до характерной (поворотной) точки 524;

далее от характерной (поворотной) точки 524 в северном направлении вдоль Самсониевской улицы, по границе территории дома N 48, литер А по Санкт-Петербургскому проспекту до характерной (поворотной) точки 527;

далее от характерной (поворотной) точки 527 в северном направлении вдоль Самсониевской улицы до характерной (поворотной) точки 528;

далее от характерной (поворотной) точки 528 в юго-восточном направлении вдоль Санкт-Петербургского проспекта до характерной (поворотной) точки 529;

далее от характерной (поворотной) точки 529 в южном направлении вдоль Самсониевской улицы до характерной (поворотной) точки 530;

далее от характерной (поворотной) точки 530 в южном направлении по границе территории бывшей усадьбы В. Трувеллера до характерной (поворотной) точки 565;

далее от характерной (поворотной) точки 565 в южном направлении вдоль берега Ольгинского водовода на расстоянии 15 метров от береговой линии до характерной (поворотной) точки 566;

далее от характерной (поворотной) точки 566 в юго-восточном направлении вдоль Ольгиного пруда до характерной (поворотной) точки 567;

далее от характерной (поворотной) точки 567 в юго-восточном направлении по границе территории ресторана "Алекс Хаус" до характерной (поворотной) точки 568;

далее от характерной (поворотной) точки 568 в юго-восточном направлении по границе территории отеля "Новый Петергоф" до характерной (поворотной) точки 574;

далее от характерной (поворотной) точки 574 в юго-восточном направлении вдоль берега Ольгиного пруда до характерной (поворотной) точки 575;

далее от характерной (поворотной) точки 575 в юго-восточном направлении по границе территории Собора Святого Петра и Павла до характерной (поворотной) точки 581;

далее от характерной (поворотной) точки 581 в северном направлении по границе территории Собора Святого Петра и Павла до характерной (поворотной) точки 589;

далее от характерной (поворотной) точки 589 в западном направлении по границе территории Собора Святого Петра и Павла до характерной (поворотной) точки 594;

далее от характерной (поворотной) точки 594 в северном направлении пересекая Санкт-Петербургский проспект до характерной (поворотной) точки 595;

далее от характерной (поворотной) точки 595 в северо-восточном направлении по границе территории церковно-приходской школы до характерной (поворотной) точки 599;

далее от характерной (поворотной) точки 599 в западном направлении по границе территории церковно-приходской школы до характерной (поворотной) точки 601;

далее от характерной (поворотной) точки 601 в северо-восточном направлении вдоль берега Красного пруда на расстоянии 15 метров от береговой линии до характерной (поворотной) точки 606;

далее от характерной (поворотной) точки 606 в юго-восточном направлении вдоль берега Красного пруда на расстоянии 15 метров от береговой линии до характерной (поворотной) точки 607;

далее от характерной (поворотной) точки 607 в южном направлении вдоль берега Красного пруда на расстоянии 15 метров от береговой линии до характерной (поворотной) точки 610;

далее от характерной (поворотной) точки 610 в западном направлении вдоль Лихардовской улицы до характерной (поворотной) точки 611;

далее от характерной (поворотной) точки 611 в юго-западном направлении в сторону Санкт-Петербургского пр. до характерной (поворотной) точки 612;

далее от характерной (поворотной) точки 612 в юго-западном направлении по границе территории дома Финтеклюза до характерной (поворотной) точки 613;

далее от характерной (поворотной) точки 613 в юго-западном направлении пересекая Санкт-Петербургский проспект до характерной (поворотной) точки 614;

далее от характерной (поворотной) точки 614 в юго-западном направлении вдоль Торговой улицы до характерной (поворотной) точки 616;

далее от характерной (поворотной) в юго-восточном направлении точки 616 вдоль Царицынской улицы до характерной (поворотной) точки 620;

далее от характерной (поворотной) точки 620 в южном направлении вдоль улицы Бородачева до характерной (поворотной) точки 638;

далее от характерной (поворотной) точки 638 в западном направлении вдоль Эрлеровского бульвара до характерной (поворотной) точки 640;

далее от характерной (поворотной) точки 640 в западном направлении вдоль парковой дорожки до характерной (поворотной) точки 652;

далее от характерной (поворотной) точки 652 в юго-западном направлении вдоль берега Ольгинского водовода на расстоянии 100 метров от береговой линии до характерной (поворотной) точки 654;

далее от характерной (поворотной) точки 654 в восточном направлении на расстоянии 5 метров от места прохождения подземной части водовода от Ольгинского водовода до Пролетарского пруда до характерной (поворотной) точки 681;

далее от характерной (поворотной) точки 681 в восточном направлении вдоль берега Пролетарского пруда в 25 метрах от береговой линии до характерной (поворотной) точки 712;

далее от характерной (поворотной) точки 712 в северном направлении вдоль берега Пролетарского пруда в 25 метрах от береговой линии до характерной (поворотной) точки 815;

далее от характерной (поворотной) точки 815 в юго-восточном направлении по границе парка "Александрия" до характерной (поворотной) точки 816;

далее от характерной (поворотной) точки 816 в южном направлении вдоль берега Пролетарского пруда в 25 метрах от береговой линии до характерной (поворотной) точки 943;

далее от характерной (поворотной) точки 943 в западном направлении вдоль берега Пролетарского пруда в 25 метрах от береговой линии до характерной (поворотной) точки 987;

далее от характерной (поворотной) точки 987 в западном направлении на расстоянии 5 метров от места прохождения подземной части водовода от Ольгинского водовода до Пролетарского пруда до характерной (поворотной) точки 1013;

далее от характерной (поворотной) точки 1013 в юго-западном направлении вдоль берега Ольгинского водовода на расстоянии 100 метров от береговой линии до характерной (поворотной) точки 1014;

далее от характерной (поворотной) точки 1014 в западном направлении к берегу Ольгинского водовода до характерной (поворотной) точки 1015;

далее от характерной (поворотной) точки 1015 в юго-западном направлении вдоль берега Ольгинского водовода на расстоянии 50 метров от береговой линии до характерной (поворотной) точки 1021;

далее от характерной (поворотной) точки 1021 в южном направлении вдоль берега Большого Круглого пруда на расстоянии 25 метров от береговой линии до характерной (поворотной) точки 1030;

далее от характерной (поворотной) точки 1030 в южном направлении вдоль берега Мельничного пруда на расстоянии 25 метров от береговой линии до характерной (поворотной) точки 1062;

далее от характерной (поворотной) точки 1062 в западном направлении вдоль берега Мельничного пруда на расстоянии 25 метров от береговой линии до характерной (поворотной) точки 1066;

далее от характерной (поворотной) точки 1066 в южном направлении вдоль берега Старопетергофского канала на расстоянии 25 метров от береговой линии до характерной (поворотной) точки 1084;

далее от характерной (поворотной) точки 1084 в западном направлении по границе Санкт-Петербурга и Ленинградской области до характерной (поворотной) точки 1088;

далее от характерной (поворотной) точки 1088 в юго-западном направлении по границе Санкт-Петербурга и Ленинградской области до характерной (поворотной) точки 1118;

далее от характерной (поворотной) точки 1118 в северо-западном направлении по границе Санкт-Петербурга и Ленинградской области до характерной (поворотной) точки 1119;

далее от характерной (поворотной) точки 1119 в южном направлении вдоль берега Бабигонского пруда на расстоянии 25 метров от береговой линии до характерной (поворотной) точки 1151;

далее от характерной (поворотной) точки 1151 в южном направлении вдоль берега реки Шингарка на расстоянии 25 метров от береговой линии до характерной (поворотной) точки 1163;

далее от характерной (поворотной) точки 1163 в юго-западном направлении вдоль берега Руинного пруда на расстоянии 25 метров от береговой линии до характерной (поворотной) точки 1175;

далее от характерной (поворотной) точки 1175 в юго-западном направлении вдоль берега Саперного пруда на расстоянии 25 метров от береговой линии до характерной (поворотной) точки 1187;

далее от характерной (поворотной) точки 1187 в юго-восточном направлении вдоль берега Саперного пруда на расстоянии 25 метров от береговой линии до характерной (поворотной) точки 1194;

далее от характерной (поворотной) точки 1194 в юго-восточном направлении через Луговой парк до характерной (поворотной) точки 1195;

далее от характерной (поворотной) точки 1195 в восточном направлении по просеке в Луговом парке до характерной (поворотной) точки 1197;

далее от характерной (поворотной) точки 1197 в южном направлении по границе зеленых насаждений до характерной (поворотной) точки 1210;

далее от характерной (поворотной) точки 1210 в восточном направлении вдоль Заячего проспекта до характерной (поворотной) точки 1213;

далее от характерной (поворотной) точки 1213 в юго-западном направлении вдоль берега

Петергофского канала на расстоянии 25 метров от береговой линии до характерной (поворотной) точки 1263;

далее от характерной (поворотной) точки 1263 в юго-западном направлении вдоль берега Английского пруда на расстоянии 25 метров от береговой линии до характерной (поворотной) точки 1274;

далее от характерной (поворотной) точки 1274 в западном направлении вдоль берега Английского пруда на расстоянии 25 метров от береговой линии до характерной (поворотной) точки 1282;

далее от характерной (поворотной) точки 1282 в юго-западном направлении вдоль берега Английского пруда на расстоянии 25 метров от береговой линии до характерной (поворотной) точки 1404;

далее от характерной (поворотной) точки 1404 в юго-западном направлении вдоль Троицкого ручья на расстоянии 15 метров от береговой линии до характерной (поворотной) точки 1423;

далее от характерной (поворотной) точки 1423 в юго-западном направлении вдоль Троицкого ручья на расстоянии 10 метров от береговой линии до характерной (поворотной) точки 1439;

далее от характерной (поворотной) точки 1439 в юго-западном направлении вдоль Троицкого ручья на расстоянии 15 метров от береговой линии до характерной (поворотной) точки 1444;

далее от характерной (поворотной) точки 1444 в юго-восточном направлении вдоль Троицкого ручья на расстоянии 20 метров от береговой линии до характерной (поворотной) точки 1536;

далее от характерной (поворотной) точки 1536 в западном направлении по границе Санкт-Петербурга и Ленинградской области до характерной (поворотной) точки 1537 и далее до точки 1.

В Ленинградской области:

от характерной (поворотной) точки 1 в северо-восточном направлении вдоль Леваловского ручья на расстоянии 50 метров от береговой линии до характерной (поворотной) точки 186;

далее от характерной (поворотной) точки 186 в северо-восточном направлении вдоль Новопетергофского канала на расстоянии 50 метров от береговой линии до характерной (поворотной) точки 250;

далее от характерной (поворотной) точки 250 в северо-восточном направлении через лесной массив до характерной (поворотной) точки 253;

далее от характерной (поворотной) точки 253 в юго-восточном направлении вдоль границы Порзоловского болота до характерной (поворотной) точки 271;

далее от характерной (поворотной) точки 271 в северо-восточном направлении вдоль границы Порзоловского болота до характерной (поворотной) точки 281;

далее от характерной (поворотной) точки 281 в северном направлении вдоль границы Порзоловского болота до характерной (поворотной) точки 308;

далее от характерной (поворотной) точки 308 в северо-восточном направлении через лесной массив до характерной (поворотной) точки 309;

далее от характерной (поворотной) точки 309 в северном направлении вдоль Новопетергофского канала на расстоянии 350 метров от береговой линии до характерной (поворотной) точки 329;

далее от характерной (поворотной) точки 329 в восточном направлении вдоль южной границы земельного участка под строительство коттеджного поселка "Русская Голландия" до характерной (поворотной) точки 335;

далее от характерной (поворотной) точки 335 в северном направлении вдоль восточной границы земельного участка под строительство коттеджного поселка "Русская Голландия" до характерной (поворотной) точки 337;

далее от характерной (поворотной) точки 337 в северо-восточном направлении вдоль южной, юго-восточной границы садоводства до характерной (поворотной) точки 347;

далее от характерной (поворотной) точки 347 в северо-восточном направлении через с/х угодья до характерной (поворотной) точки 349;

далее от характерной (поворотной) точки 349 в северо-восточном направлении вдоль южной границы садоводства до характерной (поворотной) точки 352;

далее от характерной (поворотной) точки 352 в восточном направлении вдоль земельных участков под индивидуальное жилое строительство до характерной (поворотной) точки 357;

далее от характерной (поворотной) точки 357 в юго-восточном направлении вдоль Старопетергофского канала на расстоянии 50 метров от береговой линии до характерной (поворотной) точки 371;

далее от характерной (поворотной) точки 371 в северо-восточном направлении вдоль Старопетергофского канала на расстоянии 50 метров от береговой линии до характерной (поворотной) точки 390;

далее от характерной (поворотной) точки 371 в северном направлении вдоль Старопетергофского канала на расстоянии 50 метров от береговой линии до характерной (поворотной) точки 499;

далее от характерной (поворотной) точки 499 в северо-западном направлении вдоль охранный зоны ЛЭП до характерной (поворотной) точки 502;

далее от характерной (поворотной) точки 502 в северном направлении вдоль берега Церковного пруда на расстоянии 50 метров от береговой линии до характерной (поворотной) точки 508;

далее от характерной (поворотной) точки 508 в восточном направлении вдоль границы Санкт-Петербурга и Ленинградской области до характерной (поворотной) точки 509;

далее от характерной (поворотной) точки 509 в северном направлении вдоль границы Санкт-Петербурга и Ленинградской области до характерной (поворотной) точки 547;

далее от характерной (поворотной) точки 547 в восточном направлении вдоль границы Санкт-Петербурга и Ленинградской области до характерной (поворотной) точки 549;

далее от характерной (поворотной) точки 549 в южном направлении вдоль границы Санкт-Петербурга и Ленинградской области до характерной (поворотной) точки 554;

далее от характерной (поворотной) точки 554 в южном направлении вдоль Старопетергофского канала на расстоянии 50 метров от береговой линии до характерной (поворотной) точки 581;

далее от характерной (поворотной) точки 581 в южном направлении вдоль Старопетергофского канала на расстоянии 35 метров от береговой линии до характерной (поворотной) точки 584;

далее от характерной (поворотной) точки 584 в южном направлении вдоль границ землепользования дер. Санино до характерной (поворотной) точки 600;

далее от характерной (поворотной) точки 600 в южном направлении вдоль Старопетергофского канала на расстоянии 50 метров от береговой линии до характерной (поворотной) точки 693;

далее от характерной (поворотной) точки 693 в юго-восточном направлении через лесной массив до характерной (поворотной) точки 698;

далее от характерной (поворотной) точки 698 в юго-западном направлении вдоль юго-западных границ землепользования садового некоммерческого товарищества "Возрождение" до характерной (поворотной) точки 708;

далее от характерной (поворотной) точки 708 в южном направлении вдоль западной границы СНТ "Возрождение" до характерной (поворотной) точки 711;

далее от характерной (поворотной) точки 711 в южном направлении через лесной массив до характерной (поворотной) точки 714;

далее от характерной (поворотной) точки 714 в южном направлении вдоль западной границы дачного некоммерческого партнерства "Ласточка-2" до характерной (поворотной) точки 719;

далее от характерной (поворотной) точки 719 в юго-восточном направлении вдоль южной границы дачного некоммерческого партнерства "Ласточка-2" до характерной (поворотной) точки 720;

далее от характерной (поворотной) точки 720 в южном направлении вдоль Старопетергофского канала на расстоянии 200 метров от береговой линии до характерной

(поворотной) точки 745;

далее от характерной (поворотной) точки 745 в западном направлении по границе вырубки леса до характерной (поворотной) точки 747;

далее от характерной (поворотной) точки 747 в южном направлении по границам земельных участков деревни Узигонты до характерной (поворотной) точки 754;

далее от характерной (поворотной) точки 754 в южном направлении вдоль западной границы коттеджного поселка "Зарянка" до характерной (поворотной) точки 763;

далее от характерной (поворотной) точки 763 в юго-восточном направлении вдоль местной грунтовой дороги до характерной (поворотной) точки 765;

далее от характерной (поворотной) точки 765 в южном направлении вдоль местной грунтовой дороги до характерной (поворотной) точки 766;

далее от характерной (поворотной) точки 766 в юго-восточном направлении вдоль южной границы коттеджного поселка "Зарянка" до характерной (поворотной) точки 769;

далее от характерной (поворотной) точки 769 в юго-западном направлении вдоль границы лесного массива до характерной (поворотной) точки 774;

далее от характерной (поворотной) точки 774 в юго-западном направлении вдоль Старопетергофского канала на расстоянии 200 метров от береговой линии до характерной (поворотной) точки 803;

далее от характерной (поворотной) точки 803 в юго-восточном направлении вдоль Старопетергофского канала на расстоянии 200 метров от береговой линии до характерной (поворотной) точки 812;

далее от характерной (поворотной) точки 812 в южном направлении вдоль Старопетергофского канала на расстоянии 200 метров от береговой линии до характерной (поворотной) точки 816;

далее от характерной (поворотной) точки 816 в южном направлении через лесной массив до характерной (поворотной) точки 818;

далее от характерной (поворотной) точки 818 в юго-западном направлении вдоль линии электропередач до характерной (поворотной) точки 827;

далее от характерной (поворотной) точки 827 в северо-западном направлении вдоль безымянного ручья до характерной (поворотной) точки 922;

далее от характерной (поворотной) точки 922 в юго-западном направлении вдоль реки Шингарка на расстоянии 200 метров от береговой линии до характерной (поворотной) точки 945;

далее от характерной (поворотной) точки 945 в юго-западном направлении по границе болота до характерной (поворотной) точки 1018;

далее от характерной (поворотной) точки 1018 в юго-западном направлении вдоль реки Шингарка на расстоянии 200 метров от береговой линии до характерной (поворотной) точки 1042;

далее от характерной (поворотной) точки 1042 в южном направлении вдоль безымянного ручья на расстоянии 25 метров от береговой линии до характерной (поворотной) точки 1090;

далее от характерной (поворотной) точки 1090 в западном направлении вдоль дороги местного значения до характерной (поворотной) точки 1092;

далее от характерной (поворотной) точки 1092 в северном направлении вдоль безымянного ручья на расстоянии 25 метров от береговой линии до характерной (поворотной) точки 1136;

далее от характерной (поворотной) точки 1136 в юго-западном направлении вдоль безымянного ручья на расстоянии 25 метров от береговой линии до характерной (поворотной) точки 1197;

далее от характерной (поворотной) точки 1197 в южном направлении вдоль безымянного ручья на расстоянии 25 метров от береговой линии до характерной (поворотной) точки 1259;

далее от характерной (поворотной) точки 1259 в юго-восточном направлении вдоль безымянного ручья на расстоянии 25 метров от береговой линии до характерной (поворотной) точки 1308;

далее от характерной (поворотной) точки 1308 в южном направлении вдоль безымянного ручья на расстоянии 25 метров от береговой линии до характерной (поворотной) точки 1314;

далее от характерной (поворотной) точки 1314 в северном направлении вдоль безымянного ручья на расстоянии 25 метров от береговой линии до характерной (поворотной) точки 1363;

далее от характерной (поворотной) точки 1363 в западном направлении вдоль дороги регионального значения до характерной (поворотной) точки 1373;

далее от характерной (поворотной) точки 1373 в южном направлении вдоль Хабанского ручья на расстоянии 25 метров от береговой линии до характерной (поворотной) точки 1463;

далее от характерной (поворотной) точки 1463 в северо-западном направлении вдоль Хабанского ручья на расстоянии 25 метров от береговой линии до характерной (поворотной) точки 1491;

далее от характерной (поворотной) точки 1463 в южном направлении вдоль Хабанского ручья на расстоянии 25 метров от береговой линии до характерной (поворотной) точки 1556;

далее от характерной (поворотной) точки 1556 в западном направлении вдоль Хабанского ручья на расстоянии 25 метров от береговой линии до характерной (поворотной) точки 1566;

далее от характерной (поворотной) точки 1566 в южном направлении вдоль Хабанского ручья на расстоянии 25 метров от береговой линии до характерной (поворотной) точки 1570;

далее от характерной (поворотной) точки 1570 в восточном направлении вдоль Хабанского

ручья на расстоянии 25 метров от береговой линии до характерной (поворотной) точки 1579;

далее от характерной (поворотной) точки 1579 в северном направлении вдоль Хабанского ручья на расстоянии 25 метров от береговой линии до характерной (поворотной) точки 1635;

далее от характерной (поворотной) точки 1635 в западном направлении вдоль Хабанского ручья на расстоянии 25 метров от береговой линии до характерной (поворотной) точки 1643;

далее от характерной (поворотной) точки 1643 в северном направлении вдоль Хабанского ручья на расстоянии 25 метров от береговой линии до характерной (поворотной) точки 1656;

далее от характерной (поворотной) точки 1656 в западном направлении вдоль просеки до характерной (поворотной) точки 1689;

далее от характерной (поворотной) точки 1689 в юго-западном направлении вдоль Симоновского ручья на расстоянии 25 метров от береговой линии до характерной (поворотной) точки 1734;

далее от характерной (поворотной) точки 1634 в юго-западном направлении вдоль берега Симоновского пруда на расстоянии 25 метров от береговой линии до характерной (поворотной) точки 1757;

далее от характерной (поворотной) точки 1757 в северо-восточном направлении вдоль берега Симоновского пруда на расстоянии 25 метров от береговой линии до характерной (поворотной) точки 1785;

далее от характерной (поворотной) точки 1785 в северо-восточном направлении вдоль Симоновского ручья на расстоянии 25 метров от береговой линии до характерной (поворотной) точки 1808;

далее от характерной (поворотной) точки 1808 в юго-западном направлении вдоль Симоновского ручья на расстоянии 25 метров от береговой линии до характерной (поворотной) точки 1815;

далее от характерной (поворотной) точки 1815 в восточном направлении вдоль Симоновского ручья на расстоянии 25 метров от береговой линии до характерной (поворотной) точки 1816;

далее от характерной (поворотной) точки 1816 в юго-западном направлении вдоль Симоновского ручья на расстоянии 25 метров от береговой линии до характерной (поворотной) точки 1843;

далее от характерной (поворотной) точки 1816 в северо-восточном направлении вдоль Симоновского ручья на расстоянии 25 метров от береговой линии до характерной (поворотной) точки 1877;

далее от характерной (поворотной) точки 1877 в северном направлении вдоль Симоновского ручья на расстоянии 25 метров от береговой линии до характерной (поворотной) точки 1886;

далее от характерной (поворотной) точки 1886 в западном направлении вдоль безымянного ручья на расстоянии 25 метров от береговой линии до характерной (поворотной) точки 1895;

далее от характерной (поворотной) точки 1895 в северо-западном направлении через лесной массив до характерной (поворотной) точки 1897;

далее от характерной (поворотной) точки 1897 в северном направлении вдоль безымянного ручья на расстоянии 25 метров от береговой линии до характерной (поворотной) точки 1946;

далее от характерной (поворотной) точки 1946 в северо-восточном направлении вдоль безымянного ручья на расстоянии 25 метров от береговой линии до характерной (поворотной) точки 1969;

далее от характерной (поворотной) точки 1969 в западном направлении через лесной массив до характерной (поворотной) точки 2006;

далее от характерной (поворотной) точки 2006 в юго-западном по границам земельных участков вдоль Большого Забородского ручья до характерной (поворотной) точки 2024;

далее от характерной (поворотной) точки 2024 в юго-западном направлении вдоль Большого Забородского ручья на расстоянии 25 метров от береговой линии до характерной (поворотной) точки 2098;

далее от характерной (поворотной) точки 2098 в южном направлении вдоль Большого Забородского ручья на расстоянии 25 метров от береговой линии до характерной (поворотной) точки 2128;

далее от характерной (поворотной) точки 2128 в северо-западном направлении вдоль Большого Забородского ручья на расстоянии 25 метров от береговой линии до характерной (поворотной) точки 2146;

далее от характерной (поворотной) точки 2146 в северо-восточном направлении вдоль Большого Забородского ручья на расстоянии 25 метров от береговой линии до характерной (поворотной) точки 2148;

Далее от характерной (поворотной) точки 2148 в юго-восточном по границам земельных участков вдоль Большого Забородского ручья до характерной (поворотной) точки 2150;

Далее от характерной (поворотной) точки 2150 в северо-восточном по границам земельных участков вдоль Большого Забородского ручья до характерной (поворотной) точки 2154;

далее от характерной (поворотной) точки 2154 в северо-восточном направлении вдоль Большого Забородского ручья на расстоянии 25 метров от береговой линии до характерной (поворотной) точки 2225;

далее от характерной (поворотной) точки 2225 в северо-западном направлении вдоль Большого Забородского ручья на расстоянии 25 метров от береговой линии до характерной (поворотной) точки 2246;

далее от характерной (поворотной) точки 2246 в западном направлении вдоль Фабричной речки на расстоянии 25 метров от береговой линии до характерной (поворотной) точки 2266;

далее от характерной (поворотной) точки 2266 в юго-восточном направлении вдоль безымянного ручья на расстоянии 15 метров от береговой линии до характерной (поворотной) точки 2278;

далее от характерной (поворотной) точки 2278 в южном направлении вдоль безымянного ручья на расстоянии 15 метров от береговой линии до характерной (поворотной) точки 2292;

далее от характерной (поворотной) точки 2292 в северо-западном направлении вдоль безымянного ручья на расстоянии 15 метров от береговой линии до характерной (поворотной) точки 2306;

далее от характерной (поворотной) точки 2306 в северо-восточном направлении вдоль безымянного ручья на расстоянии 15 метров от береговой линии до характерной (поворотной) точки 2322;

далее от характерной (поворотной) точки 2322 в западном направлении вдоль Фабричной речки на расстоянии 25 метров от береговой линии до характерной (поворотной) точки 2348;

далее от характерной (поворотной) точки 2348 в южном направлении вдоль Фабричной речки на расстоянии 25 метров от береговой линии до характерной (поворотной) точки 2357;

далее от характерной (поворотной) точки 2357 в северном направлении вдоль Фабричной речки на расстоянии 25 метров от береговой линии до характерной (поворотной) точки 2366;

далее от характерной (поворотной) точки 2366 в восточном направлении вдоль Фабричной речки на расстоянии 25 метров от береговой линии до характерной (поворотной) точки 2423;

далее от характерной (поворотной) точки 2423 в северо-восточном направлении вдоль Фабричной речки на расстоянии 200 метров от береговой линии до характерной (поворотной) точки 2439;

далее от характерной (поворотной) точки 2439 в восточном направлении вдоль Фабричной речки на расстоянии 200 метров от береговой линии до характерной (поворотной) точки 2467;

далее от характерной (поворотной) точки 2467 в северо-восточном направлении вдоль реки Шингарка на расстоянии 200 метров от береговой линии до характерной (поворотной) точки 2525;

далее от характерной (поворотной) точки 2525 в северном направлении через лесной массив до характерной (поворотной) точки 2534;

далее от характерной (поворотной) точки 2534 в северо-западном направлении через вдоль границы просеки, вдоль охранной зоны ЛЭП до характерной (поворотной) точки 2549;

далее от характерной (поворотной) точки 2549 в западном направлении вдоль Новопетергофского канала на расстоянии 50 метров от береговой линии до характерной (поворотной) точки 2570;

далее от характерной (поворотной) точки 2570 в юго-западном направлении вдоль Новопетергофского канала на расстоянии 50 метров от береговой линии до характерной (поворотной) точки 2643;

далее от характерной (поворотной) точки 2643 в южном направлении вдоль Новопетергофского канала на расстоянии 50 метров от береговой линии до характерной (поворотной) точки 2677;

далее от характерной (поворотной) точки 2677 в западном направлении вдоль Новопетергофского канала на расстоянии 50 метров от береговой линии до характерной (поворотной) точки 2707;

далее от характерной (поворотной) точки 2707 в юго-восточном направлении вдоль Святого ручья на расстоянии 50 метров от береговой линии до характерной (поворотной) точки 2715;

далее от характерной (поворотной) точки 2715 в западном направлении вдоль Святого ручья на расстоянии 50 метров от береговой линии до характерной (поворотной) точки 2725;

далее от характерной (поворотной) точки 2725 в южном направлении вдоль Святого ручья на расстоянии 50 метров от береговой линии до характерной (поворотной) точки 2730;

далее от характерной (поворотной) точки 2730 в северо-западном направлении вдоль Святого ручья на расстоянии 50 метров от береговой линии до характерной (поворотной) точки 2735;

далее от характерной (поворотной) точки 2735 в юго-западном направлении вдоль Леваловского ручья на расстоянии 50 метров от береговой линии до характерной (поворотной) точки 2838;

далее от характерной (поворотной) точки 2838 в южном направлении вдоль Леваловского ручья на расстоянии 50 метров от береговой линии до характерной (поворотной) точки 2869;

далее от характерной (поворотной) точки 2869 в северном направлении вдоль Леваловского ручья на расстоянии 50 метров от береговой линии до характерной (поворотной) точки 2881 и далее до характерной (поворотной) точки 1.

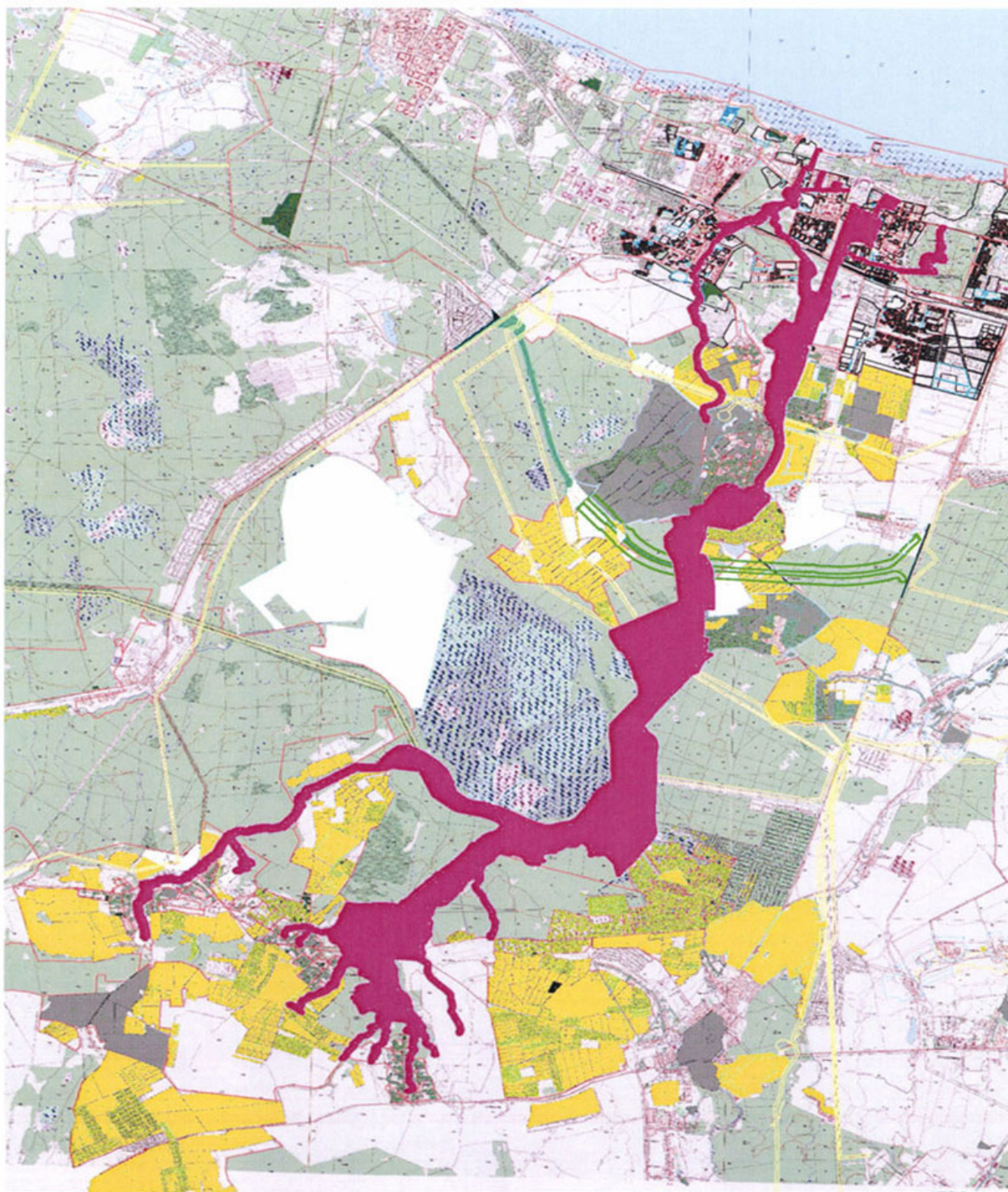
Координаты характерных (поворотных) точек к карте (схеме) границ территории Ансамбля

Граница территории Ансамбля (город Санкт-Петербург)

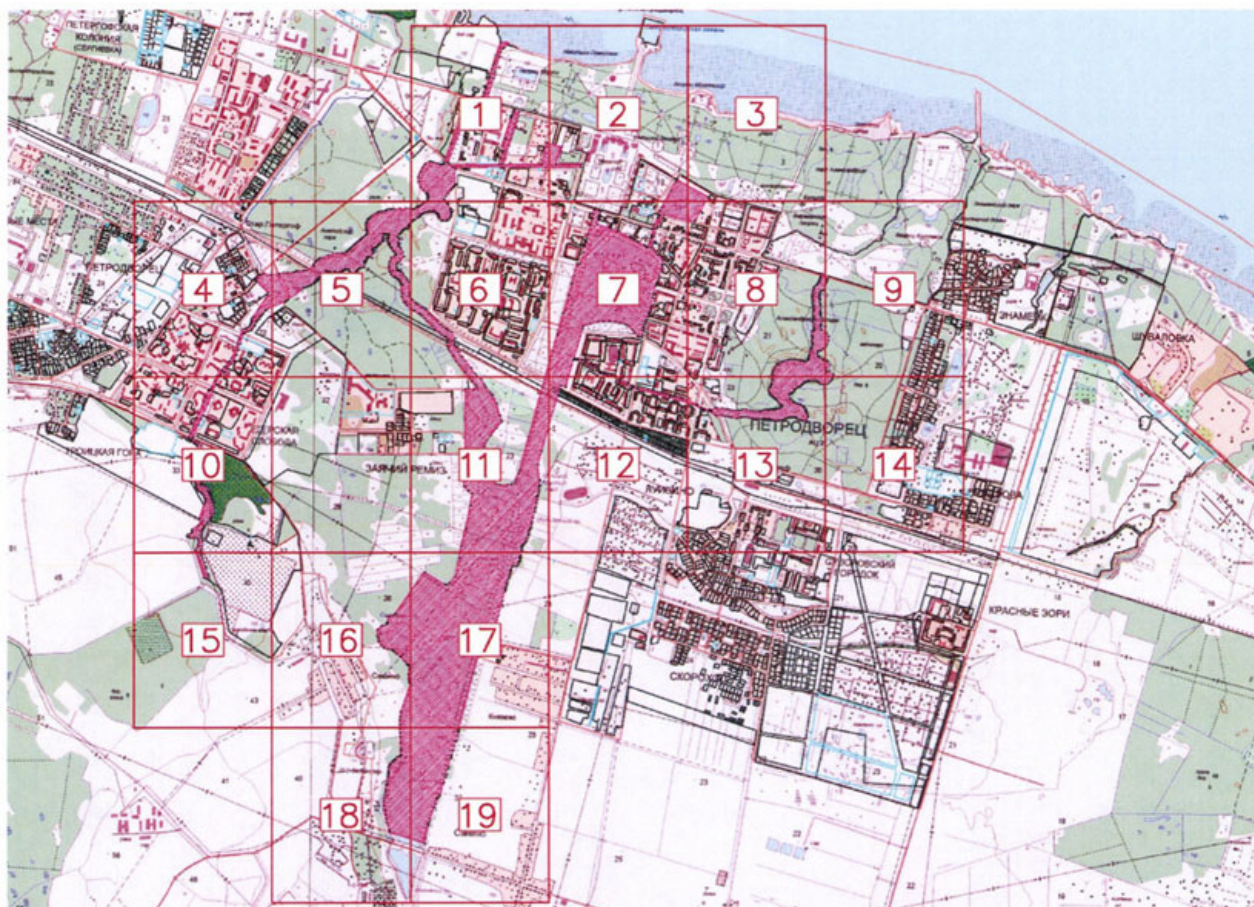
Номер характерной (поворотной) точки	Координаты характерных (поворотных) точек определены в местной системе координат МСК-64 аналитическим методом с погрешностью измерения 0,1 м.	
	X	Y
1	85634,04	88205,87

2879	415899,77	2179493,65
2880	415943,36	2179493,65
2881	415983,91	2179501,54
1	415988,06	2179503,86

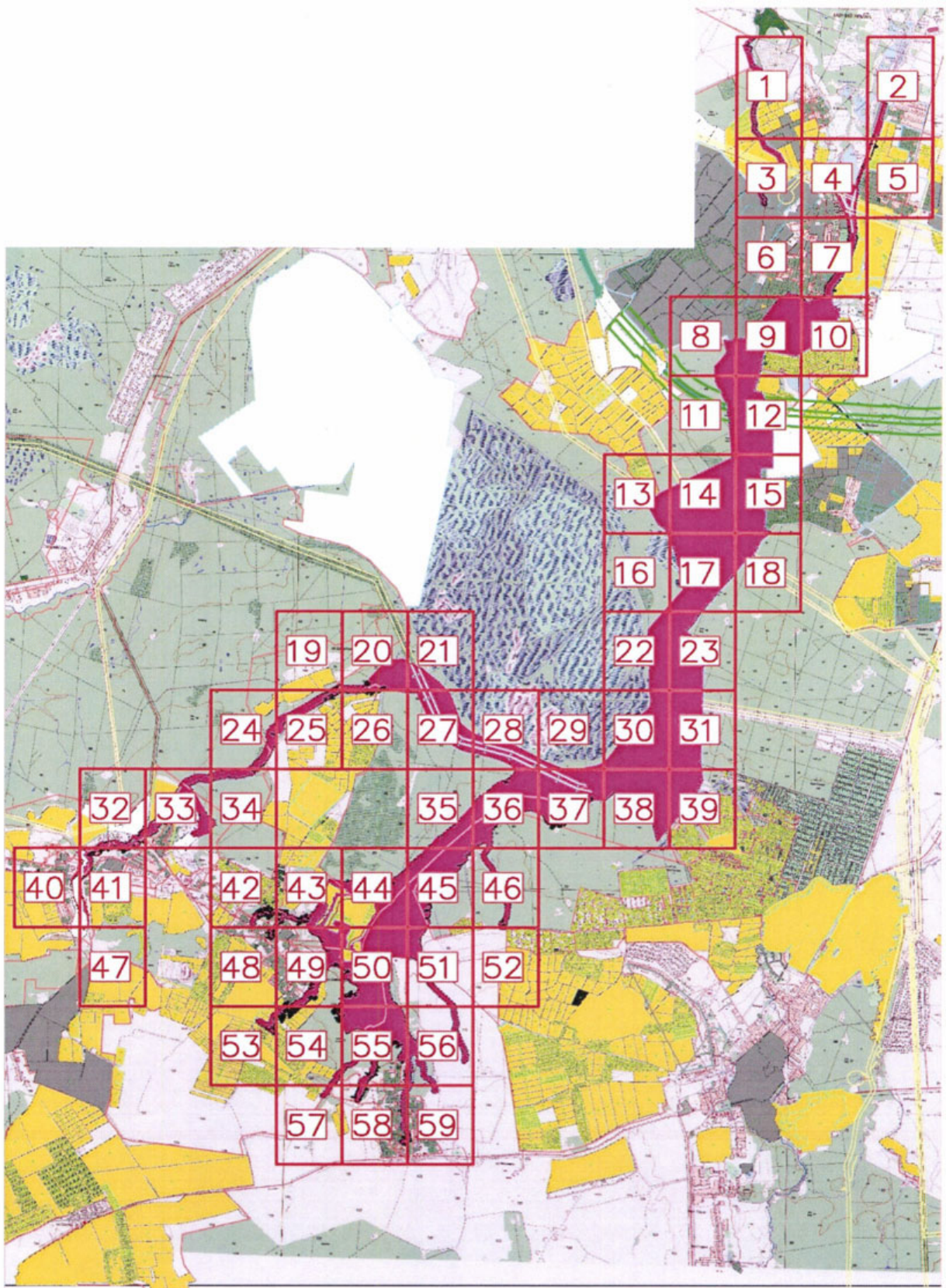
Карта (схема) границы территории Ансамбля



**Карта (схема) границы территории Ансамбля
город Санкт-Петербург
(схема разбивки на листы)**



**Карта (схема) границы территории Ансамбля
Ленинградская область
(схема расположения листов)**



Приложение N 2
к приказу Министерства культуры
Российской Федерации
от 18 октября 2016 г. N 2307

РЕЖИМ ИСПОЛЬЗОВАНИЯ ТЕРРИТОРИИ АНСАМБЛЯ

1. На территории объекта культурного наследия федерального значения установлен режим использования земель историко-культурного назначения.

2. На территории Ансамбля разрешается:

2.1. проведение работ по сохранению объектов культурного наследия (памятников истории и культуры) Российской Федерации;

2.2. сохранение элементов планировочной структуры;

2.3. сохранение элементов природного и культурного ландшафта;

2.4. воссоздание или компенсация утраченных элементов Ансамбля, производимых на основании письменного разрешения и задания, и в соответствии с документацией, согласованной с уполномоченным органом исполнительной власти в сфере государственной охраны объектов культурного наследия;

2.5. проведение работ по обеспечению функционирования Ансамбля и поддержанию его инфраструктуры, не нарушающих целостности его территории;

2.6. проведение работ по выявлению и изучению объектов археологического наследия, располагающихся в пределах Ансамбля, в порядке, предусмотренном действующим законодательством об объектах культурного наследия;

2.7. консервация и музеефикация объектов культурного наследия, объектов археологического наследия, а также культурного слоя, на основании комплексных научно-исследовательских работ;

2.8. проведение работ по озеленению и благоустройству территории, производимых в том числе с применением методов реставрации, направленных на формирование наиболее близкого к историческому восприятию Ансамбля;

2.9. обеспечение доступа к объектам культурного наследия;

2.10. обеспечение мер пожарной безопасности;

2.11. обеспечение мер экологической безопасности;

2.12. прокладка, ремонт, реконструкция подземных инженерных коммуникаций с

последующей рекультивацией нарушенных участков;

2.13. прокладка, ремонт и реконструкция дорожных коммуникаций и иные работы, не нарушающие целостность Ансамбля и не создающие угрозы его повреждения, разрушения или уничтожения;

2.14. ремонт и реконструкция дорог, проездов, не нарушающих целостность Ансамбля и не создающие угрозы его повреждения, разрушения или уничтожения;

2.15. установка временных сооружений в рамках проведения планируемых сезонных культурно-массовых мероприятий без повреждения почвенного покрова, с последующим демонтажем всех возведенных сооружений и проведением работ по благоустройству (восстановлению) нарушенных участков территории Ансамбля;

2.16. проведение работ по уборке и сбору материалов (конструкций) и строительного мусора после демонтажа возведенных сооружений.

3. На территории Ансамбля запрещается:

3.1. строительство новых объектов капитального строительства;

3.2. хозяйственная деятельность, ведущая к разрушению, искажению внешнего облика Ансамбля, нарушающая его целостность и создающая угрозу его повреждения, разрушения или уничтожения;

3.3. самовольная вырубка растительности, уничтожение травяного покрова;

3.4. установка на фасадах, крышах объектов культурного наследия кондиционеров, телеантенн, тарелок спутниковой связи, а также других средств технического обеспечения;

3.5. прокладка наземных и воздушных инженерных коммуникаций, кроме временных, необходимых для проведения работ по сохранению;

3.6. движение транспортных средств на территории Ансамбля, в случае если движение транспортных средств создает угрозу нарушения его целостности и сохранности;

3.7. устройство автостоянок;

3.8. размещение любых рекламных конструкций на объектах культурного наследия и на территории Ансамбля;

3.9. создание разрушающих вибрационных нагрузок динамическим воздействием на грунты в зоне их взаимодействия с объектами культурного наследия;

3.10. оставление материалов (конструкций) и строительного мусора после демонтажа возведенных сооружений.

3.11. нарушение гидрологического режима на территории Ансамбля.



КонсультантПлюс

Приказ Минкультуры России от 27.07.2017 N 1253
"О внесении изменений в приложение N 1 к
приказу Минкультуры России от 18 октября 2016
г. N 2307 "Об утверждении границ и режима
использования территории объекта культурного
наследия федерального значения
"Водоподводящая система Петергофа, 1720 -
1721 гг., инж.-гидравлик Туволков В.Г., 2-я пол.
XVIII в., 1944 - 1948 гг., 1970-е гг.
(реставрация)", расположенного по адресу:
город Санкт-Петербург, Ленинградская область"
(Зарегистрировано в Минюсте России 23.08.2017
N 47920)

Документ предоставлен **КонсультантПлюс**

www.consultant.ru

Дата сохранения: 01.03.2022

Источник публикации

Официальный интернет-портал правовой информации <http://www.pravo.gov.ru>, 24.08.2017

Примечание к документу

Начало действия документа - [04.09.2017](#).

Название документа

Приказ Минкультуры России от 27.07.2017 N 1253

"О внесении изменений в приложение N 1 к приказу Минкультуры России от 18 октября 2016 г. N 2307 "Об утверждении границ и режима использования территории объекта культурного наследия федерального значения "Водоподводящая система Петергофа, 1720 - 1721 гг., инж.-гидравлик Туволков В.Г., 2-я пол. XVIII в., 1944 - 1948 гг., 1970-е гг. (реставрация)", расположенного по адресу: город Санкт-Петербург, Ленинградская область"
(Зарегистрировано в Минюсте России 23.08.2017 N 47920)

Зарегистрировано в Минюсте России 23 августа 2017 г. N 47920

МИНИСТЕРСТВО КУЛЬТУРЫ РОССИЙСКОЙ ФЕДЕРАЦИИ

ПРИКАЗ
от 27 июля 2017 г. N 1253

О ВНЕСЕНИИ ИЗМЕНЕНИЙ
В ПРИЛОЖЕНИЕ N 1 К ПРИКАЗУ МИНКУЛЬТУРЫ РОССИИ
ОТ 18 ОКТЯБРЯ 2016 Г. N 2307 "ОБ УТВЕРЖДЕНИИ ГРАНИЦ
И РЕЖИМА ИСПОЛЬЗОВАНИЯ ТЕРРИТОРИИ ОБЪЕКТА КУЛЬТУРНОГО
НАСЛЕДИЯ ФЕДЕРАЛЬНОГО ЗНАЧЕНИЯ "ВОДОПОДВОДЯЩАЯ СИСТЕМА
ПЕТЕРГОФА, 1720 - 1721 ГГ., ИНЖ.-ГИДРАВЛИК ТУВОЛКОВ В.Г.,
2-Я ПОЛ. XVIII В., 1944 - 1948 ГГ., 1970-Е ГГ.
(РЕСТАВРАЦИЯ)", РАСПОЛОЖЕННОГО ПО АДРЕСУ: ГОРОД
САНКТ-ПЕТЕРБУРГ, ЛЕНИНГРАДСКАЯ ОБЛАСТЬ"

В соответствии с [Положением](#) о Министерстве культуры Российской Федерации, утвержденного постановлением Правительства Российской Федерации от 20 июля 2011 г. N 590 (Собрание законодательства Российской Федерации, 2011, N 31, ст. 4758; N 44, ст. 6272; 2012, N 6, ст. 688; N 17, ст. 2018; N 26, ст. 3524; N 37, ст. 5001; N 39, ст. 5270; 2013, N 3, ст. 204; N 8, ст. 841; N 31, ст. 4239; N 33, ст. 4386; N 41, ст. 5182; N 45, ст. 5822; 2014, N 9, ст. 909; N 30 (ч. 2), ст. 4305; N 40 (ч. 3), ст. 5426, N 48, ст. 6860; 2015, N 2, ст. 491; N 4, ст. 664; N 9, ст. 1339; N 17 (ч. 4), ст. 2565; N 18, ст. 2728; N 20, ст. 2919; 2016, N 2 (ч. 1), ст. 325; N 27 (ч. 3), ст. 4496; N 28, ст. 4741), приказываю:

1. Изложить [приложение N 1](#) к приказу Минкультуры России от 18 октября 2016 г. N 2307 "Об утверждении границ и режима использования территории объекта культурного наследия федерального значения "Водоподводящая система Петергофа, 1720 - 1721 гг., инж.-гидравлик Туволков В.Г., 2-я пол. XVIII в., 1944 - 1948 гг., 1970-е гг. (реставрация)", расположенного по адресу: город Санкт-Петербург, Ленинградская область" (зарегистрирован в Минюсте России 22 ноября 2016 г. N 44395), в новой редакции, согласно [приложению](#) к настоящему приказу.

2. Контроль за исполнением настоящего приказа возложить на заместителя Министра культуры Российской Федерации О.В. Рыжкова.

Врио Министра
В.В.АРИСТАРХОВ

Приложение
к приказу Минкультуры России

от 27 июля 2017 г. N 1253

"Приложение N 1
к приказу Минкультуры России
от 18 октября 2016 г. N 2307

ОПИСАНИЕ ГРАНИЦ ТЕРРИТОРИИ АНСАМБЛЯ

Границы территории Ансамбля проходят:

В городе Санкт-Петербург:

от характерной (поворотной) точки 1 в северном направлении вдоль границы Санкт-Петербурга и Ленинградской области до характерной (поворотной) точки 20;

далее от характерной (поворотной) точки 20 в северном направлении вдоль Троицкого ручья на расстоянии 10 метров от береговой линии до характерной (поворотной) точки 67;

далее от характерной (поворотной) точки 67 в северо-восточном направлении вдоль Троицкого ручья на расстоянии 15 метров от береговой линии до характерной (поворотной) точки 76;

далее от характерной (поворотной) точки 76 в северо-восточном направлении вдоль Троицкого ручья на расстоянии 10 метров от береговой линии до характерной (поворотной) точки 105;

далее от характерной (поворотной) точки 105 в северо-восточном направлении вдоль Троицкого ручья на расстоянии 15 метров от береговой линии до характерной (поворотной) точки 107;

далее от характерной (поворотной) точки 107 в северном направлении вдоль берега английского пруда на расстоянии 20 метров от береговой линии до характерной (поворотной) точки 111;

далее от характерной (поворотной) точки 111 в северо-восточном направлении вдоль берега английского пруда на расстоянии 20 метров от береговой линии до характерной (поворотной) точки 156;

далее от характерной (поворотной) точки 156 в северном направлении вдоль берега английского пруда на расстоянии 20 метров от береговой линии до характерной (поворотной) точки 202;

далее от характерной (поворотной) точки 202 в северном направлении вдоль берега английского пруда на расстоянии 20 метров от береговой линии до характерной (поворотной) точки 223;

далее от характерной (поворотной) точки 223 в восточном направлении вдоль берега английского пруда на расстоянии 20 метров от береговой линии до характерной (поворотной)

точки 233;

далее от характерной (поворотной) точки 233 в восточном направлении вдоль фабричной канавки на расстоянии 10 метров от береговой линии до характерной (поворотной) точки 239;

далее от характерной (поворотной) точки 239 в восточном направлении вдоль ул. Морского Десанта, по границе территории гранильной фабрики до характерной (поворотной) точки 250;

далее от характерной (поворотной) точки 250 в северо-восточном направлении на расстоянии 10 м. от места прохождения подземного водовода до характерной (поворотной) точки 258;

далее от характерной (поворотной) точки 258 в северо-восточном направлении на расстоянии 10 м. от береговой линии водовода до характерной (поворотной) точки 262;

далее от характерной (поворотной) точки 262 в восточном направлении по береговой линии финского залива до характерной (поворотной) точки 263;

далее от характерной (поворотной) точки 263 в юго-западном направлении на расстоянии 20 метров от береговой линии водовода до характерной (поворотной) точки 269;

далее от характерной (поворотной) точки 269 в юго-западном направлении на расстоянии 20 метров от места прохождения подземного водовода до характерной (поворотной) точки 271;

далее от характерной (поворотной) точки 271 в западном направлении по дорожному полотну ул. Морского Десанта до характерной (поворотной) точки 273;

далее от характерной (поворотной) точки 273 в южном направлении вдоль фабричной канавки на расстоянии 10 метров от береговой линии до характерной (поворотной) точки 274;

далее от характерной (поворотной) точки 274 в юго-восточном направлении вдоль Санкт-Петербургского проспекта до характерной (поворотной) точки 275;

далее от характерной (поворотной) точки 275 в восточном направлении вдоль по дорожному полотну Эйхенской улицы до характерной (поворотной) точки 276;

далее от характерной (поворотной) точки 276 в северном направлении вдоль Марлинского (золотого) канала на расстоянии 10 метров от береговой линии до характерной (поворотной) точки 277;

далее от характерной (поворотной) точки 277 в северном направлении по границе территории дома N 15 лит. А по Золотанной улицы до характерной (поворотной) точки 280;

далее от характерной (поворотной) точки 280 в северном направлении вдоль Марлинского (золотого) канала на расстоянии 15 м. от береговой линии до характерной (поворотной) точки 289;

далее от характерной (поворотной) точки 289 в восточном направлении вдоль улицы Морского Десанта до характерной (поворотной) точки 290;

далее от характерной (поворотной) точки 290 в северном направлении вдоль Марлинского

(золотого) канала на расстоянии 10 метров от береговой линии до характерной (поворотной) точки 291;

далее от характерной (поворотной) точки 291 в восточном направлении вдоль по дорожному полотну Эйхенской улицы до характерной (поворотной) точки 292;

далее от характерной (поворотной) точки 292 в северном направлении вдоль тротуара до характерной (поворотной) точки 293;

далее от характерной (поворотной) точки 293 в восточном направлении по дорожному полотну Прудовой улицы до характерной (поворотной) точки 294;

далее от характерной (поворотной) точки 294 в южном направлении вдоль тротуара до характерной (поворотной) точки 295;

далее от характерной (поворотной) точки 295 в восточном направлении по дорожному полотну Эйхенской улицы до характерной (поворотной) точки 296;

далее от характерной (поворотной) точки 295 в южном направлении по дорожному полотну Разводной улицы до характерной (поворотной) точки 296;

далее от характерной (поворотной) точки 296 в западном направлении по дорожному полотну Волконской улицы до характерной (поворотной) точки 299;

далее от характерной (поворотной) точки 299 в юго-восточном направлении вдоль Санкт-Петербургского проспекта до характерной (поворотной) точки 300;

далее от характерной (поворотной) точки 300 в южном направлении вдоль Блан-Менильской улицы до характерной (поворотной) точки 302;

далее от характерной (поворотной) точки 300 в юго-западном направлении вдоль парковой дорожки до характерной (поворотной) точки 310;

далее от характерной (поворотной) точки 310 в юго-восточном направлении на расстоянии 25 метров от береговой линии Английского пруда до характерной (поворотной) точки 320;

далее от характерной (поворотной) точки 320 в южном направлении на расстоянии 25 метров от береговой линии Английского пруда до характерной (поворотной) точки 330;

далее от характерной (поворотной) точки 330 в западном направлении на расстоянии 25 метров от береговой линии Английского пруда до характерной (поворотной) точки 336;

далее от характерной (поворотной) точки 336 в северо-западном направлении на расстоянии 25 метров от береговой линии Английского пруда до характерной (поворотной) точки 351;

далее от характерной (поворотной) точки 351 в юго-западном направлении на расстоянии 25 метров от береговой линии Английского пруда до характерной (поворотной) точки 408;

далее от характерной (поворотной) точки 408 в юго-восточном направлении на расстоянии 25

метров от береговой линии Английского пруда до характерной (поворотной) точки 414;

далее от характерной (поворотной) точки 414 в юго-восточном направлении вдоль Петергофского канала на расстоянии 25 метров от береговой линии до характерной (поворотной) точки 418;

далее от характерной (поворотной) точки 418 в южном направлении вдоль Петергофского канала на расстоянии 25 метров от береговой линии до характерной (поворотной) точки 424;

далее от характерной (поворотной) точки 424 в юго-восточном направлении вдоль Петергофского канала на расстоянии 25 метров от береговой линии до характерной (поворотной) точки 464;

далее от характерной (поворотной) точки 464 в юго-восточном направлении на расстоянии 25 метров от береговой линии Никольского пруда до характерной (поворотной) точки 473;

далее от характерной (поворотной) точки 473 в юго-западном направлении на расстоянии 25 метров от береговой линии Никольского пруда до характерной (поворотной) точки 477;

далее от характерной (поворотной) точки 477 в южном направлении на расстоянии 25 метров от береговой линии Никольского пруда до характерной (поворотной) точки 479;

далее от характерной (поворотной) точки 479 в восточном направлении по околопрудному проезду до характерной (поворотной) точки 488;

далее от характерной (поворотной) точки 488 в северном направлении вдоль Ольгинского водовода на расстоянии 50 метров от береговой линии до характерной (поворотной) точки 497;

далее от характерной (поворотной) точки 497 в восточном направлении в сторону берега Ольгинского водовода до характерной (поворотной) точки 499;

далее от характерной (поворотной) точки 499 в северном направлении вдоль Ольгинского водовода на расстоянии 50 метров от береговой линии до характерной (поворотной) точки 501;

далее от характерной (поворотной) точки 501 в северном направлении по границе территории Пожарной части до характерной (поворотной) точки 519;

далее от характерной (поворотной) точки 519 в северном направлении вдоль Самсоновской улицы до характерной (поворотной) точки 524;

далее от характерной (поворотной) точки 524 в северном направлении вдоль Самсоновской улицы, по границе территории дома N 48, литер А по Санкт-Петербургскому проспекту до характерной (поворотной) точки 527;

далее от характерной (поворотной) точки 527 в северном направлении вдоль Самсоновской улицы до характерной (поворотной) точки 528;

далее от характерной (поворотной) точки 528 в юго-восточном направлении вдоль Санкт-Петербургского проспекта до характерной (поворотной) точки 529;

далее от характерной (поворотной) точки 529 в южном направлении вдоль Самсоновской улицы до характерной (поворотной) точки 530;

далее от характерной (поворотной) точки 530 в южном направлении по границе территории бывшей усадьбы В. Трувеллера до характерной (поворотной) точки 565;

далее от характерной (поворотной) точки 565 в южном направлении вдоль берега Ольгинского водовода на расстоянии 15 метров от береговой линии до характерной (поворотной) точки 566;

далее от характерной (поворотной) точки 566 в юго-восточном направлении вдоль Ольгиного пруда до характерной (поворотной) точки 567;

далее от характерной (поворотной) точки 567 в юго-восточном направлении по границе территории ресторана "Алекс Хаус" до характерной (поворотной) точки 568;

далее от характерной (поворотной) точки 568 в юго-восточном направлении по границе территории отеля "Новый Петергоф" до характерной (поворотной) точки 574;

далее от характерной (поворотной) точки 574 в юго-восточном направлении вдоль берега Ольгиного пруда до характерной (поворотной) точки 575;

далее от характерной (поворотной) точки 575 в юго-восточном направлении по границе территории Собора Святого Петра и Павла до характерной (поворотной) точки 581;

далее от характерной (поворотной) точки 581 в северном направлении по границе территории Собора Святого Петра и Павла до характерной (поворотной) точки 589;

далее от характерной (поворотной) точки 589 в западном направлении по границе территории Собора Святого Петра и Павла до характерной (поворотной) точки 594;

далее от характерной (поворотной) точки 594 в северном направлении пересекая Санкт-Петербургский проспект до характерной (поворотной) точки 595;

далее от характерной (поворотной) точки 595 в северо-восточном направлении по границе территории церковно-приходской школы до характерной (поворотной) точки 599;

далее от характерной (поворотной) точки 599 в западном направлении по границе территории церковно-приходской школы до характерной (поворотной) точки 601;

далее от характерной (поворотной) точки 601 в северо-восточном направлении вдоль берега Красного пруда на расстоянии 15 метров от береговой линии до характерной (поворотной) точки 606;

далее от характерной (поворотной) точки 606 в юго-восточном направлении вдоль берега Красного пруда на расстоянии 15 метров от береговой линии до характерной (поворотной) точки 607;

далее от характерной (поворотной) точки 607 в южном направлении вдоль берега Красного

пруда на расстоянии 15 метров от береговой линии до характерной (поворотной) точки 610;

далее от характерной (поворотной) точки 610 в западном направлении вдоль Лихардовской улицы до характерной (поворотной) точки 611;

далее от характерной (поворотной) точки 611 в юго-западном направлении в сторону Санкт-Петербургского пр. до характерной (поворотной) точки 612;

далее от характерной (поворотной) точки 612 в юго-западном направлении по границе территории дома Финтеклюза до характерной (поворотной) точки 613;

далее от характерной (поворотной) точки 613 в юго-западном направлении пересекая Санкт-Петербургский проспект до характерной (поворотной) точки 614;

далее от характерной (поворотной) точки 614 в юго-западном направлении вдоль Торговой улицы до характерной (поворотной) точки 616;

далее от характерной (поворотной) в юго-восточном направлении точки 616 вдоль Царицынской улицы до характерной (поворотной) точки 620;

далее от характерной (поворотной) точки 620 в южном направлении вдоль улицы Бородачева до характерной (поворотной) точки 638;

далее от характерной (поворотной) точки 638 в западном направлении вдоль Эрлеровского бульвара до характерной (поворотной) точки 640;

далее от характерной (поворотной) точки 640 в западном направлении вдоль парковой дорожки до характерной (поворотной) точки 652;

далее от характерной (поворотной) точки 652 в юго-западном направлении вдоль берега Ольгинского водовода на расстоянии 100 метров от береговой линии до характерной (поворотной) точки 654;

далее от характерной (поворотной) точки 654 в восточном направлении на расстоянии 5 метров от места прохождения подземной части водовода от Ольгинского водовода до Пролетарского пруда до характерной (поворотной) точки 681;

далее от характерной (поворотной) точки 681 в восточном направлении вдоль берега Пролетарского пруда в 25 метрах от береговой линии до характерной (поворотной) точки 712;

далее от характерной (поворотной) точки 712 в северном направлении вдоль берега Пролетарского пруда в 25 метрах от береговой линии до характерной (поворотной) точки 815;

далее от характерной (поворотной) точки 815 в юго-восточном направлении по границе парка "Александрия" до характерной (поворотной) точки 816;

далее от характерной (поворотной) точки 816 в южном направлении вдоль берега Пролетарского пруда в 25 метрах от береговой линии до характерной (поворотной) точки 943;

далее от характерной (поворотной) точки 943 в западном направлении вдоль берега Пролетарского пруда в 25 метрах от береговой линии до характерной (поворотной) точки 987;

далее от характерной (поворотной) точки 987 в западном направлении на расстоянии 5 метров от места прохождения подземной части водовода от Ольгинского водовода до Пролетарского пруда до характерной (поворотной) точки 1013;

далее от характерной (поворотной) точки 1013 в юго-западном направлении вдоль берега Ольгинского водовода на расстоянии 100 метров от береговой линии до характерной (поворотной) точки 1014;

далее от характерной (поворотной) точки 1014 в западном направлении к берегу Ольгинского водовода до характерной (поворотной) точки 1015;

далее от характерной (поворотной) точки 1015 в юго-западном направлении вдоль берега Ольгинского водовода на расстоянии 50 метров от береговой линии до характерной (поворотной) точки 1021;

далее от характерной (поворотной) точки 1021 в южном направлении вдоль берега Большого Круглого пруда на расстоянии 25 метров от береговой линии до характерной (поворотной) точки 1030;

далее от характерной (поворотной) точки 1030 в южном направлении вдоль берега Мельничного пруда на расстоянии 25 метров от береговой линии до характерной (поворотной) точки 1062;

далее от характерной (поворотной) точки 1062 в западном направлении вдоль берега Мельничного пруда на расстоянии 25 метров от береговой линии до характерной (поворотной) точки 1066;

далее от характерной (поворотной) точки 1066 в южном направлении вдоль берега Старопетергофского канала на расстоянии 25 метров от береговой линии до характерной (поворотной) точки 1084;

далее от характерной (поворотной) точки 1084 в западном направлении по границе Санкт-Петербурга и Ленинградской области до характерной (поворотной) точки 1088;

далее от характерной (поворотной) точки 1088 в юго-западном направлении по границе Санкт-Петербурга и Ленинградской области до характерной (поворотной) точки 1118;

далее от характерной (поворотной) точки 1118 в северо-западном направлении по границе Санкт-Петербурга и Ленинградской области до характерной (поворотной) точки 1119;

далее от характерной (поворотной) точки 1119 в южном направлении вдоль берега Бабигонского пруда на расстоянии 25 метров от береговой линии до характерной (поворотной) точки 1151;

далее от характерной (поворотной) точки 1151 в южном направлении вдоль берега реки Шингарка на расстоянии 25 метров от береговой линии до характерной (поворотной) точки 1163;

далее от характерной (поворотной) точки 1163 в юго-западном направлении вдоль берега Руинного пруда на расстоянии 25 метров от береговой линии до характерной (поворотной) точки 1175;

далее от характерной (поворотной) точки 1175 в юго-западном направлении вдоль берега Саперного пруда на расстоянии 25 метров от береговой линии до характерной (поворотной) точки 1187;

далее от характерной (поворотной) точки 1187 в юго-восточном направлении вдоль берега Саперного пруда на расстоянии 25 метров от береговой линии до характерной (поворотной) точки 1194;

далее от характерной (поворотной) точки 1194 в юго-восточном направлении через Луговой парк до характерной (поворотной) точки 1195;

далее от характерной (поворотной) точки 1195 в восточном направлении по просеке в Луговом парке до характерной (поворотной) точки 1197;

далее от характерной (поворотной) точки 1197 в южном направлении по границе зеленых насаждений до характерной (поворотной) точки 1210;

далее от характерной (поворотной) точки 1210 в восточном направлении вдоль Заячьего проспекта до характерной (поворотной) точки 1213;

далее от характерной (поворотной) точки 1213 в юго-западном направлении вдоль берега Петергофского канала на расстоянии 25 метров от береговой линии до характерной (поворотной) точки 1263;

далее от характерной (поворотной) точки 1263 в юго-западном направлении вдоль берега Английского пруда на расстоянии 25 метров от береговой линии до характерной (поворотной) точки 1274;

далее от характерной (поворотной) точки 1274 в западном направлении вдоль берега Английского пруда на расстоянии 25 метров от береговой линии до характерной (поворотной) точки 1282;

далее от характерной (поворотной) точки 1282 в юго-западном направлении вдоль берега Английского пруда на расстоянии 25 метров от береговой линии до характерной (поворотной) точки 1404;

далее от характерной (поворотной) точки 1404 в юго-западном направлении вдоль Троицкого ручья на расстоянии 15 метров от береговой линии до характерной (поворотной) точки 1423;

далее от характерной (поворотной) точки 1423 в юго-западном направлении вдоль Троицкого ручья на расстоянии 10 метров от береговой линии до характерной (поворотной) точки 1439;

далее от характерной (поворотной) точки 1439 в юго-западном направлении вдоль Троицкого ручья на расстоянии 15 метров от береговой линии до характерной (поворотной) точки 1444;

далее от характерной (поворотной) точки 1444 в юго-восточном направлении вдоль Троицкого ручья на расстоянии 20 метров от береговой линии до характерной (поворотной) точки 1536;

далее от характерной (поворотной) точки 1536 в западном направлении по границе Санкт-Петербурга и Ленинградской области до характерной (поворотной) точки 1537 и далее до точки 1.

В Ленинградской области:

от характерной (поворотной) точки 1 в северо-восточном направлении вдоль Леваловского ручья на расстоянии 50 метров от береговой линии до характерной (поворотной) точки 186;

далее от характерной (поворотной) точки 186 в северо-восточном направлении вдоль Новопетергофского канала на расстоянии 50 метров от береговой линии до характерной (поворотной) точки 250;

далее от характерной (поворотной) точки 250 в северо-восточном направлении через лесной массив до характерной (поворотной) точки 253;

далее от характерной (поворотной) точки 253 в юго-восточном направлении вдоль границы Порзоловского болота до характерной (поворотной) точки 271;

далее от характерной (поворотной) точки 271 в северо-восточном направлении вдоль границы Порзоловского болота до характерной (поворотной) точки 281;

далее от характерной (поворотной) точки 281 в северном направлении вдоль границы Порзоловского болота до характерной (поворотной) точки 308;

далее от характерной (поворотной) точки 308 в северо-восточном направлении через лесной массив до характерной (поворотной) точки 309;

далее от характерной (поворотной) точки 309 в северном направлении вдоль Новопетергофского канала на расстоянии 350 метров от береговой линии до характерной (поворотной) точки 329;

далее от характерной (поворотной) точки 329 в восточном направлении вдоль южной границы земельного участка под строительство коттеджного поселка "Русская Голландия" до характерной (поворотной) точки 335;

далее от характерной (поворотной) точки 335 в северном направлении вдоль восточной границы земельного участка под строительство коттеджного поселка "Русская Голландия" до характерной (поворотной) точки 337;

далее от характерной (поворотной) точки 337 в северо-восточном направлении вдоль южной, юго-восточной границы садоводства до характерной (поворотной) точки 347;

далее от характерной (поворотной) точки 347 в северо-восточном направлении через с/х угодья до характерной (поворотной) точки 349;

далее от характерной (поворотной) точки 349 в северо-восточном направлении вдоль южной границы садоводства до характерной (поворотной) точки 352;

далее от характерной (поворотной) точки 352 в восточном направлении вдоль земельных участков под индивидуальное жилое строительство до характерной (поворотной) точки 357;

далее от характерной (поворотной) точки 357 в юго-восточном направлении вдоль Старопетергофского канала на расстоянии 50 метров от береговой линии до характерной (поворотной) точки 371;

далее от характерной (поворотной) точки 371 в северо-восточном направлении вдоль Старопетергофского канала на расстоянии 50 метров от береговой линии до характерной (поворотной) точки 390;

далее от характерной (поворотной) точки 371 в северном направлении вдоль Старопетергофского канала на расстоянии 50 метров от береговой линии до характерной (поворотной) точки 499;

далее от характерной (поворотной) точки 499 в северо-западном направлении вдоль охранной зоны ЛЭП до характерной (поворотной) точки 502;

далее от характерной (поворотной) точки 502 в северном направлении вдоль берега Церковного пруда на расстоянии 50 метров от береговой линии до характерной (поворотной) точки 508;

далее от характерной (поворотной) точки 508 в восточном направлении вдоль границы Санкт-Петербурга и Ленинградской области до характерной (поворотной) точки 509;

далее от характерной (поворотной) точки 509 в северном направлении вдоль границы Санкт-Петербурга и Ленинградской области до характерной (поворотной) точки 547;

далее от характерной (поворотной) точки 547 в восточном направлении вдоль границы Санкт-Петербурга и Ленинградской области до характерной (поворотной) точки 549;

далее от характерной (поворотной) точки 549 в южном направлении вдоль границы Санкт-Петербурга и Ленинградской области до характерной (поворотной) точки 554;

далее от характерной (поворотной) точки 554 в южном направлении вдоль Старопетергофского канала на расстоянии 50 метров от береговой линии до характерной (поворотной) точки 581;

далее от характерной (поворотной) точки 581 в южном направлении вдоль Старопетергофского канала на расстоянии 35 метров от береговой линии до характерной (поворотной) точки 584;

далее от характерной (поворотной) точки 584 в южном направлении вдоль границ землепользования дер. Санино до характерной (поворотной) точки 600;

далее от характерной (поворотной) точки 600 в южном направлении вдоль

Старопетергофского канала на расстоянии 50 метров от береговой линии до характерной (поворотной) точки 693;

далее от характерной (поворотной) точки 693 в юго-восточном направлении через лесной массив до характерной (поворотной) точки 698;

далее от характерной (поворотной) точки 698 в юго-западном направлении вдоль юго-западных границ землепользования садового некоммерческого товарищества "Возрождение" до характерной (поворотной) точки 708;

далее от характерной (поворотной) точки 708 в южном направлении вдоль западной границы СНТ "Возрождение" до характерной (поворотной) точки 711;

далее от характерной (поворотной) точки 711 в южном направлении через лесной массив до характерной (поворотной) точки 714;

далее от характерной (поворотной) точки 714 в южном направлении вдоль западной границы дачного некоммерческого партнерства "Ласточка-2" до характерной (поворотной) точки 719;

далее от характерной (поворотной) точки 719 в юго-восточном направлении вдоль южной границы дачного некоммерческого партнерства "Ласточка-2" до характерной (поворотной) точки 720;

далее от характерной (поворотной) точки 720 в южном направлении вдоль Старопетергофского канала на расстоянии 200 метров от береговой линии до характерной (поворотной) точки 745;

далее от характерной (поворотной) точки 745 в западном направлении по границе вырубки леса до характерной (поворотной) точки 747;

далее от характерной (поворотной) точки 747 в южном направлении по границам земельных участков деревни Узигонты до характерной (поворотной) точки 754;

далее от характерной (поворотной) точки 754 в южном направлении вдоль западной границы коттеджного поселка "Зарянка" до характерной (поворотной) точки 763;

далее от характерной (поворотной) точки 763 в юго-восточном направлении вдоль местной грунтовой дороги до характерной (поворотной) точки 765;

далее от характерной (поворотной) точки 765 в южном направлении вдоль местной грунтовой дороги до характерной (поворотной) точки 766;

далее от характерной (поворотной) точки 766 в юго-восточном направлении вдоль южной границы коттеджного поселка "Зарянка" до характерной (поворотной) точки 769;

далее от характерной (поворотной) точки 769 в юго-западном направлении вдоль границы лесного массива до характерной (поворотной) точки 774;

далее от характерной (поворотной) точки 774 в юго-западном направлении вдоль

Старопетергофского канала на расстоянии 200 метров от береговой линии до характерной (поворотной) точки 803;

далее от характерной (поворотной) точки 803 в юго-восточном направлении вдоль Старопетергофского канала на расстоянии 200 метров от береговой линии до характерной (поворотной) точки 812;

далее от характерной (поворотной) точки 812 в южном направлении вдоль Старопетергофского канала на расстоянии 200 метров от береговой линии до характерной (поворотной) точки 816;

далее от характерной (поворотной) точки 816 в южном направлении через лесной массив до характерной (поворотной) точки 818;

далее от характерной (поворотной) точки 818 в юго-западном направлении вдоль линии электропередач до характерной (поворотной) точки 827;

далее от характерной (поворотной) точки 827 в северо-западном направлении вдоль безымянного ручья до характерной (поворотной) точки 922;

далее от характерной (поворотной) точки 922 в юго-западном направлении вдоль реки Шингарка на расстоянии 200 метров от береговой линии до характерной (поворотной) точки 945;

далее от характерной (поворотной) точки 945 в юго-западном направлении по границе болота до характерной (поворотной) точки 1018;

далее от характерной (поворотной) точки 1018 в юго-западном направлении вдоль реки Шингарка на расстоянии 200 метров от береговой линии до характерной (поворотной) точки 1042;

далее от характерной (поворотной) точки 1042 в южном направлении вдоль безымянного ручья на расстоянии 25 метров от береговой линии до характерной (поворотной) точки 1090;

далее от характерной (поворотной) точки 1090 в западном направлении вдоль дороги местного значения до характерной (поворотной) точки 1092;

далее от характерной (поворотной) точки 1092 в северном направлении вдоль безымянного ручья на расстоянии 25 метров от береговой линии до характерной (поворотной) точки 1136;

далее от характерной (поворотной) точки 1136 в юго-западном направлении вдоль безымянного ручья на расстоянии 25 метров от береговой линии до характерной (поворотной) точки 1197;

далее от характерной (поворотной) точки 1197 в южном направлении вдоль безымянного ручья на расстоянии 25 метров от береговой линии до характерной (поворотной) точки 1259;

далее от характерной (поворотной) точки 1259 в юго-восточном направлении вдоль безымянного ручья на расстоянии 25 метров от береговой линии до характерной (поворотной) точки 1308;

далее от характерной (поворотной) точки 1308 в южном направлении вдоль безымянного ручья на расстоянии 25 метров от береговой линии до характерной (поворотной) точки 1314;

далее от характерной (поворотной) точки 1314 в северном направлении вдоль безымянного ручья на расстоянии 25 метров от береговой линии до характерной (поворотной) точки 1363;

далее от характерной (поворотной) точки 1363 в западном направлении вдоль дороги регионального значения до характерной (поворотной) точки 1373;

далее от характерной (поворотной) точки 1373 в южном направлении вдоль Хабанского ручья на расстоянии 25 метров от береговой линии до характерной (поворотной) точки 1463;

далее от характерной (поворотной) точки 1463 в северо-западном направлении вдоль Хабанского ручья на расстоянии 25 метров от береговой линии до характерной (поворотной) точки 1491;

далее от характерной (поворотной) точки 1463 в южном направлении вдоль Хабанского ручья на расстоянии 25 метров от береговой линии до характерной (поворотной) точки 1556;

далее от характерной (поворотной) точки 1556 в западном направлении вдоль Хабанского ручья на расстоянии 25 метров от береговой линии до характерной (поворотной) точки 1566;

далее от характерной (поворотной) точки 1566 в южном направлении вдоль Хабанского ручья на расстоянии 25 метров от береговой линии до характерной (поворотной) точки 1570;

далее от характерной (поворотной) точки 1570 в восточном направлении вдоль Хабанского ручья на расстоянии 25 метров от береговой линии до характерной (поворотной) точки 1579;

далее от характерной (поворотной) точки 1579 в северном направлении вдоль Хабанского ручья на расстоянии 25 метров от береговой линии до характерной (поворотной) точки 1635;

далее от характерной (поворотной) точки 1635 в западном направлении вдоль Хабанского ручья на расстоянии 25 метров от береговой линии до характерной (поворотной) точки 1643;

далее от характерной (поворотной) точки 1643 в северном направлении вдоль Хабанского ручья на расстоянии 25 метров от береговой линии до характерной (поворотной) точки 1656;

далее от характерной (поворотной) точки 1656 в западном направлении вдоль просеки до характерной (поворотной) точки 1689;

далее от характерной (поворотной) точки 1689 в юго-западном направлении вдоль Симоновского ручья на расстоянии 25 метров от береговой линии до характерной (поворотной) точки 1734;

далее от характерной (поворотной) точки 1634 в юго-западном направлении вдоль берега Симоновского пруда на расстоянии 25 метров от береговой линии до характерной (поворотной) точки 1757;

далее от характерной (поворотной) точки 1757 в северо-восточном направлении вдоль берега

Симоновского пруда на расстоянии 25 метров от береговой линии до характерной (поворотной) точки 1785;

далее от характерной (поворотной) точки 1785 в северо-восточном направлении вдоль Симоновского ручья на расстоянии 25 метров от береговой линии до характерной (поворотной) точки 1808;

далее от характерной (поворотной) точки 1808 в юго-западном направлении вдоль Симоновского ручья на расстоянии 25 метров от береговой линии до характерной (поворотной) точки 1815;

далее от характерной (поворотной) точки 1815 в восточном направлении вдоль Симоновского ручья на расстоянии 25 метров от береговой линии до характерной (поворотной) точки 1816;

далее от характерной (поворотной) точки 1816 в юго-западном направлении вдоль Симоновского ручья на расстоянии 25 метров от береговой линии до характерной (поворотной) точки 1843;

далее от характерной (поворотной) точки 1816 в северо-восточном направлении вдоль Симоновского ручья на расстоянии 25 метров от береговой линии до характерной (поворотной) точки 1877;

далее от характерной (поворотной) точки 1877 в северном направлении вдоль Симоновского ручья на расстоянии 25 метров от береговой линии до характерной (поворотной) точки 1886;

далее от характерной (поворотной) точки 1886 в западном направлении вдоль безымянного ручья на расстоянии 25 метров от береговой линии до характерной (поворотной) точки 1895;

далее от характерной (поворотной) точки 1895 в северо-западном направлении через лесной массив до характерной (поворотной) точки 1897;

далее от характерной (поворотной) точки 1897 в северном направлении вдоль безымянного ручья на расстоянии 25 метров от береговой линии до характерной (поворотной) точки 1946;

далее от характерной (поворотной) точки 1946 в северо-восточном направлении вдоль безымянного ручья на расстоянии 25 метров от береговой линии до характерной (поворотной) точки 1969;

далее от характерной (поворотной) точки 1969 в западном направлении через лесной массив до характерной (поворотной) точки 2006;

далее от характерной (поворотной) точки 2006 в юго-западном по границам земельных участков вдоль Большого Забородского ручья до характерной (поворотной) точки 2024;

далее от характерной (поворотной) точки 2024 в юго-западном направлении вдоль Большого Забородского ручья на расстоянии 25 метров от береговой линии до характерной (поворотной) точки 2098;

далее от характерной (поворотной) точки 2098 в южном направлении вдоль Большого Забородского ручья на расстоянии 25 метров от береговой линии до характерной (поворотной) точки 2128;

далее от характерной (поворотной) точки 2128 в северо-западном направлении вдоль Большого Забородского ручья на расстоянии 25 метров от береговой линии до характерной (поворотной) точки 2146;

далее от характерной (поворотной) точки 2146 в северо-восточном направлении вдоль Большого Забородского ручья на расстоянии 25 метров от береговой линии до характерной (поворотной) точки 2148;

Далее от характерной (поворотной) точки 2148 в юго-восточном по границам земельных участков вдоль Большого Забородского ручья до характерной (поворотной) точки 2150;

Далее от характерной (поворотной) точки 2150 в северо-восточном по границам земельных участков вдоль Большого Забородского ручья до характерной (поворотной) точки 2154;

далее от характерной (поворотной) точки 2154 в северо-восточном направлении вдоль Большого Забородского ручья на расстоянии 25 метров от береговой линии до характерной (поворотной) точки 2225;

далее от характерной (поворотной) точки 2225 в северо-западном направлении вдоль Большого Забородского ручья на расстоянии 25 метров от береговой линии до характерной (поворотной) точки 2246;

далее от характерной (поворотной) точки 2246 в западном направлении вдоль Фабричной речки на расстоянии 25 метров от береговой линии до характерной (поворотной) точки 2266;

далее от характерной (поворотной) точки 2266 в юго-восточном направлении вдоль безымянного ручья на расстоянии 15 метров от береговой линии до характерной (поворотной) точки 2278;

далее от характерной (поворотной) точки 2278 в южном направлении вдоль безымянного ручья на расстоянии 15 метров от береговой линии до характерной (поворотной) точки 2292;

далее от характерной (поворотной) точки 2292 в северо-западном направлении вдоль безымянного ручья на расстоянии 15 метров от береговой линии до характерной (поворотной) точки 2306;

далее от характерной (поворотной) точки 2306 в северо-восточном направлении вдоль безымянного ручья на расстоянии 15 метров от береговой линии до характерной (поворотной) точки 2322;

далее от характерной (поворотной) точки 2322 в западном направлении вдоль Фабричной речки на расстоянии 25 метров от береговой линии до характерной (поворотной) точки 2348;

далее от характерной (поворотной) точки 2348 в южном направлении вдоль Фабричной речки на расстоянии 25 метров от береговой линии до характерной (поворотной) точки 2357;

далее от характерной (поворотной) точки 2357 в северном направлении вдоль Фабричной речки на расстоянии 25 метров от береговой линии до характерной (поворотной) точки 2366;

далее от характерной (поворотной) точки 2366 в восточном направлении вдоль Фабричной речки на расстоянии 25 метров от береговой линии до характерной (поворотной) точки 2423;

далее от характерной (поворотной) точки 2423 в северо-восточном направлении вдоль Фабричной речки на расстоянии 200 метров от береговой линии до характерной (поворотной) точки 2439;

далее от характерной (поворотной) точки 2439 в восточном направлении вдоль Фабричной речки на расстоянии 200 метров от береговой линии до характерной (поворотной) точки 2467;

далее от характерной (поворотной) точки 2467 в северо-восточном направлении вдоль реки Шингарка на расстоянии 200 метров от береговой линии до характерной (поворотной) точки 2525;

далее от характерной (поворотной) точки 2525 в северном направлении через лесной массив до характерной (поворотной) точки 2534;

далее от характерной (поворотной) точки 2534 в северо-западном направлении через вдоль границы просеки, вдоль охранной зоны ЛЭП до характерной (поворотной) точки 2549;

далее от характерной (поворотной) точки 2549 в западном направлении вдоль Новопетергофского канала на расстоянии 50 метров от береговой линии до характерной (поворотной) точки 2570;

далее от характерной (поворотной) точки 2570 в юго-западном направлении вдоль Новопетергофского канала на расстоянии 50 метров от береговой линии до характерной (поворотной) точки 2643;

далее от характерной (поворотной) точки 2643 в южном направлении вдоль Новопетергофского канала на расстоянии 50 метров от береговой линии до характерной (поворотной) точки 2677;

далее от характерной (поворотной) точки 2677 в западном направлении вдоль Новопетергофского канала на расстоянии 50 метров от береговой линии до характерной (поворотной) точки 2707;

далее от характерной (поворотной) точки 2707 в юго-восточном направлении вдоль Святого ручья на расстоянии 50 метров от береговой линии до характерной (поворотной) точки 2715;

далее от характерной (поворотной) точки 2715 в западном направлении вдоль Святого ручья на расстоянии 50 метров от береговой линии до характерной (поворотной) точки 2725;

далее от характерной (поворотной) точки 2725 в южном направлении вдоль Святого ручья на расстоянии 50 метров от береговой линии до характерной (поворотной) точки 2730;

далее от характерной (поворотной) точки 2730 в северо-западном направлении вдоль Святого ручья на расстоянии 50 метров от береговой линии до характерной (поворотной) точки 2735;

далее от характерной (поворотной) точки 2735 в юго-западном направлении вдоль Леваловского ручья на расстоянии 50 метров от береговой линии до характерной (поворотной) точки 2838;

далее от характерной (поворотной) точки 2838 в южном направлении вдоль Леваловского ручья на расстоянии 50 метров от береговой линии до характерной (поворотной) точки 2869;

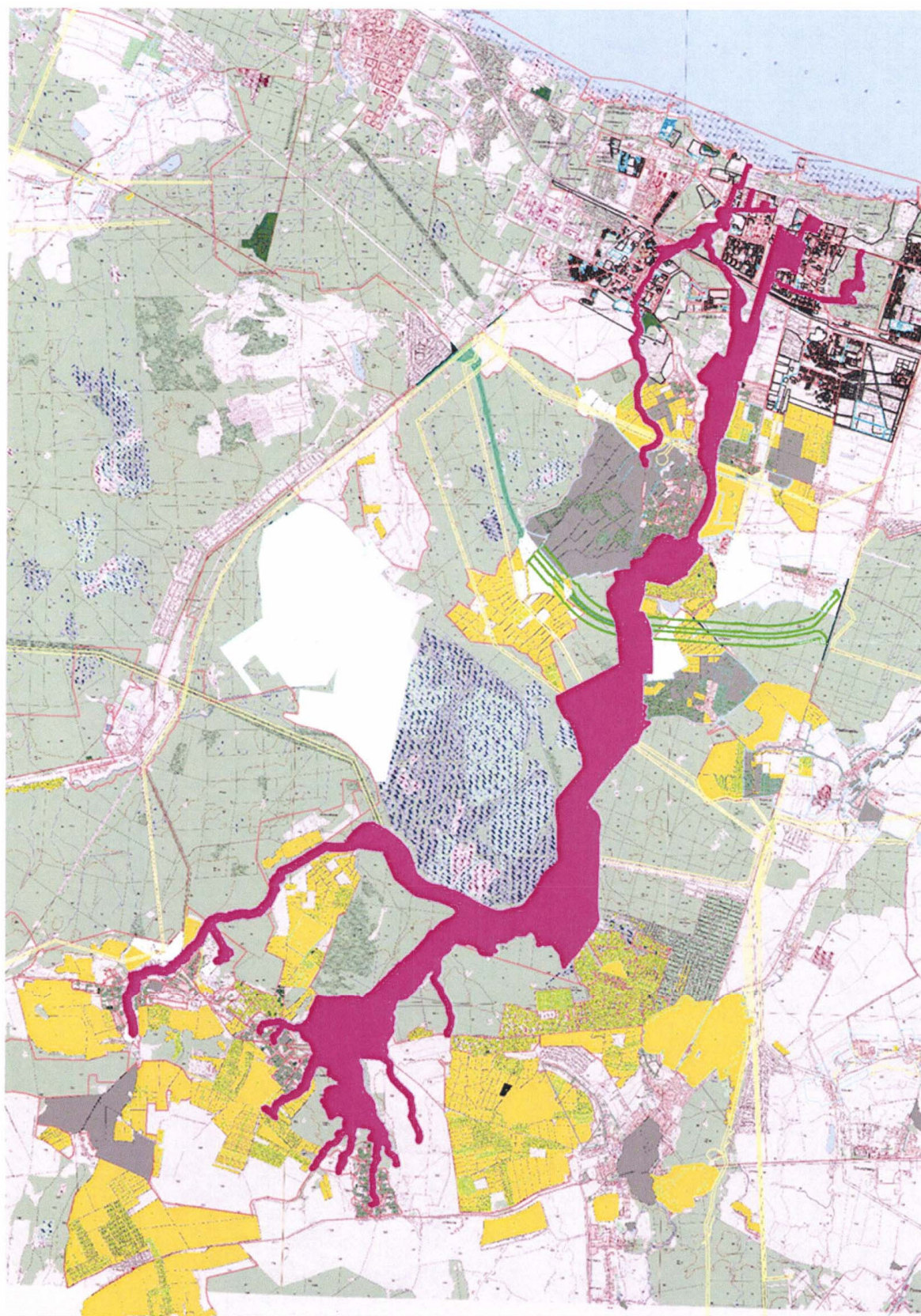
далее от характерной (поворотной) точки 2869 в северном направлении вдоль Леваловского ручья на расстоянии 50 метров от береговой линии до характерной (поворотной) точки 2881 и далее до характерной (поворотной) точки 1.

Координаты характерных (поворотных) точек к карте (схеме) границ территории Ансамбля

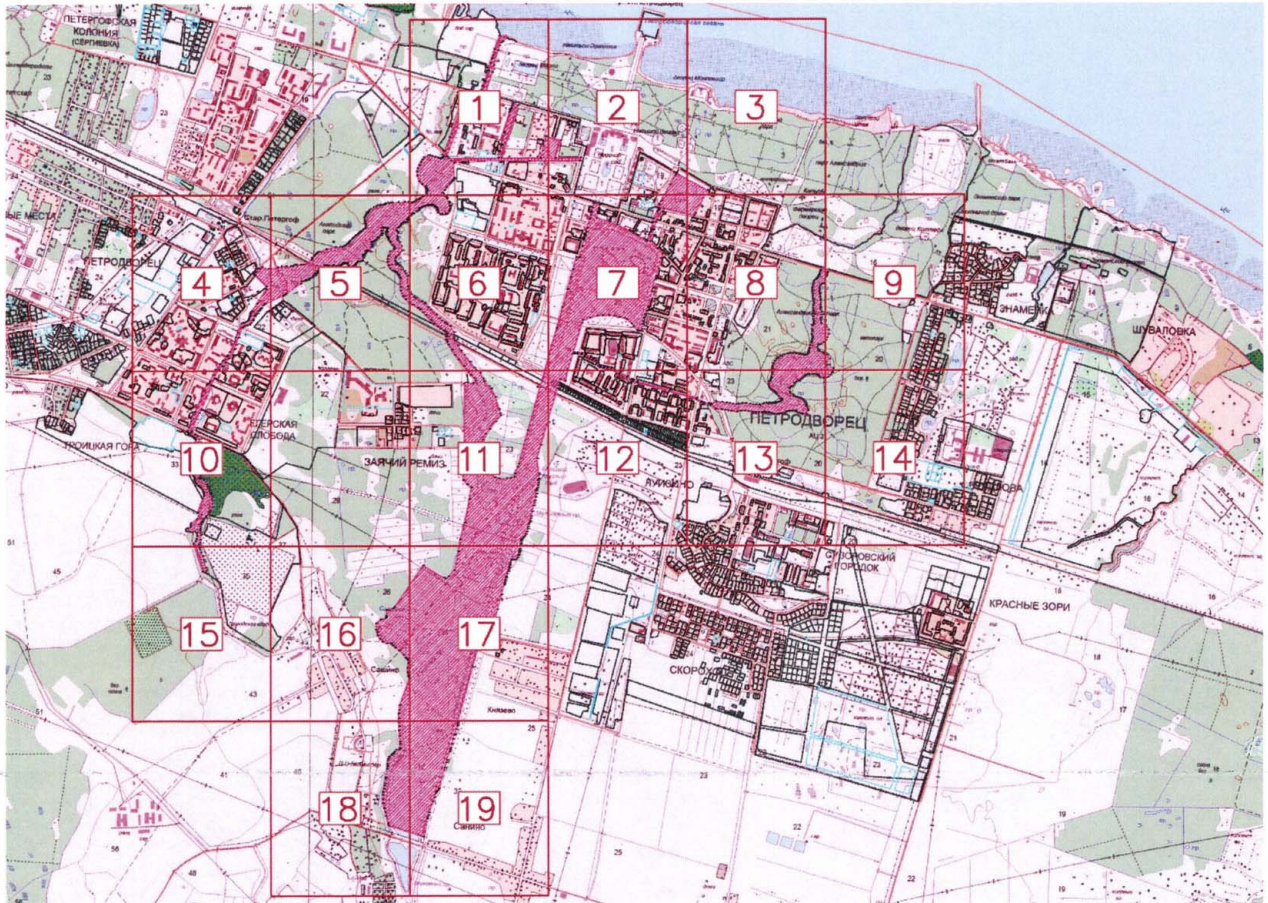
Граница территории Ансамбля (город Санкт-Петербург)

Номер характерной (поворотной) точки	Координаты характерных (поворотных) точек определены в местной системе координат МСК - 64 аналитическим методом с погрешностью измерения 0,1 м	
	X	Y
1	85634,04	88205,87
2	85817,60	88146,40
3	85835,22	88158,50
4	85852,83	88164,64
5	85873,92	88167,84
6	85888,86	88167,31
7	85899,20	88156,45
8	85895,41	88136,08
9	85898,94	88120,89
10	85900,28	88110,05
11	85902,99	88097,24
12	85910,57	88092,50
13	8591909	88096,78
14	85920,04	88104,82

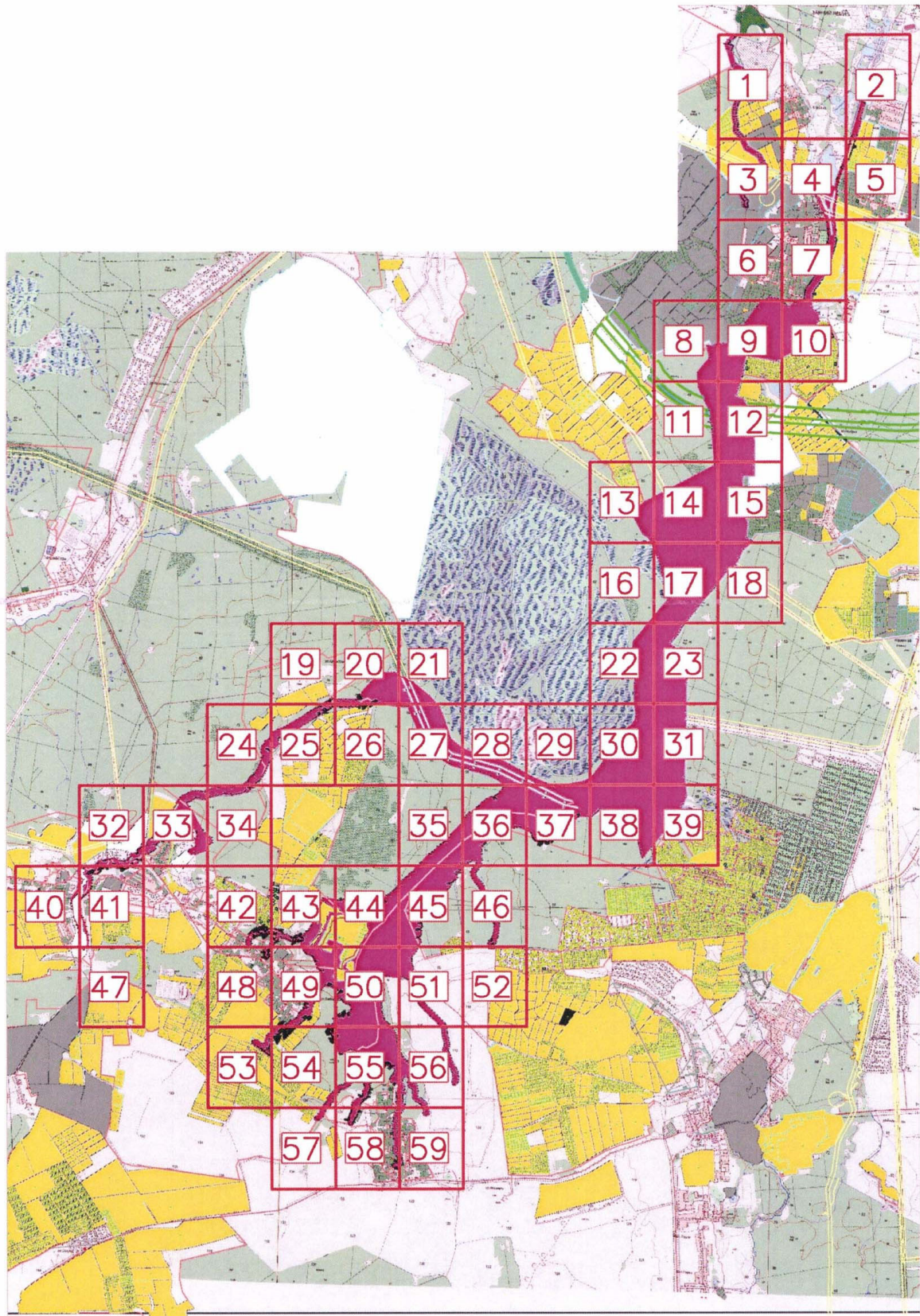
Карта (схема) границы территории Ансамбля



**Карта (схема) границы территории Ансамбля
(схема разбивки на листы)**



**Карта (схема) границы территории Ансамбля
Ленинградская область
(схема расположения листов)**





КонсультантПлюс

Приказ Минкультуры России от 03.10.2018 N 1705
"О внесении изменений в приложение N 1 к
приказу Минкультуры России от 18 октября 2016
г. N 2307 "Об утверждении границ и режима
использования территории объекта культурного
наследия федерального значения
"Водоподводящая система Петергофа, 1720 -
1721 гг., инж.-гидравлик Туволков В.Г., 2-я пол.
XVIII в., 1944 - 1948 гг., 1970-е гг.
(реставрация)", расположенного по адресу:
город Санкт-Петербург, Ленинградская область"
(Зарегистрировано в Минюсте России 23.11.2018
N 52767)

Документ предоставлен **КонсультантПлюс**

www.consultant.ru

Дата сохранения: 01.03.2022

Источник публикации

Официальный интернет-портал правовой информации <http://www.pravo.gov.ru>, 26.11.2018

Примечание к документу

Начало действия документа - [07.12.2018](#).

Название документа

Приказ Минкультуры России от 03.10.2018 N 1705

"О внесении изменений в приложение N 1 к приказу Минкультуры России от 18 октября 2016 г. N 2307 "Об утверждении границ и режима использования территории объекта культурного наследия федерального значения "Водоподводящая система Петергофа, 1720 - 1721 гг., инж.-гидравлик Туволков В.Г., 2-я пол. XVIII в., 1944 - 1948 гг., 1970-е гг. (реставрация)", расположенного по адресу: город Санкт-Петербург, Ленинградская область"
(Зарегистрировано в Минюсте России 23.11.2018 N 52767)

Зарегистрировано в Минюсте России 23 ноября 2018 г. N 52767

МИНИСТЕРСТВО КУЛЬТУРЫ РОССИЙСКОЙ ФЕДЕРАЦИИ

ПРИКАЗ
от 3 октября 2018 г. N 1705

О ВНЕСЕНИИ ИЗМЕНЕНИЙ
В ПРИЛОЖЕНИЕ N 1 К ПРИКАЗУ МИНКУЛЬТУРЫ РОССИИ
ОТ 18 ОКТЯБРЯ 2016 Г. N 2307 "ОБ УТВЕРЖДЕНИИ ГРАНИЦ
И РЕЖИМА ИСПОЛЬЗОВАНИЯ ТЕРРИТОРИИ ОБЪЕКТА КУЛЬТУРНОГО
НАСЛЕДИЯ ФЕДЕРАЛЬНОГО ЗНАЧЕНИЯ "ВОДОПОДВОДЯЩАЯ СИСТЕМА
ПЕТЕРГОФА, 1720 - 1721 ГГ., ИНЖ.-ГИДРАВЛИК ТУВОЛКОВ В.Г.,
2-Я ПОЛ. XVIII В., 1944 - 1948 ГГ., 1970-Е ГГ.
(РЕСТАВРАЦИЯ)", РАСПОЛОЖЕННОГО ПО АДРЕСУ: ГОРОД
САНКТ-ПЕТЕРБУРГ, ЛЕНИНГРАДСКАЯ ОБЛАСТЬ"

В соответствии с [Положением](#) о Министерстве культуры Российской Федерации, утвержденного постановлением Правительства Российской Федерации от 20 июля 2011 г. N 590 (Собрание законодательства Российской Федерации, 2011, N 31, ст. 4758; N 44, ст. 6272; 2012, N 6, ст. 688; N 17, ст. 2018; N 26, ст. 3524; N 37, ст. 5001; N 39, ст. 5270; 2013, N 3, ст. 204; N 8, ст. 841; N 31, ст. 4239; N 33, ст. 4386; N 41, ст. 5182; N 45, ст. 5822; 2014, N 9, ст. 909; N 30 (ч. II), ст. 4305; N 40 (ч. III), ст. 5426, N 48, ст. 6860; 2015, N 2, ст. 491; N 4, ст. 664; N 9, ст. 1339; N 17 (ч. IV), ст. 2565; N 18, ст. 2728; N 20, ст. 2919; 2016, N 2 (ч. I), ст. 325; N 25, ст. 3801; N 27 (ч. III), ст. 4496; N 28, ст. 4741; N 52 (ч. V), ст. 7667; 2017, N 2 (ч. II), ст. 406; N 12, ст. 1723; 2018, N 28, ст. 4219; N 30, ст. 4739; N 36, ст. 5634), приказываю:

1. Внести изменения в [приложение N 1](#) к приказу Минкультуры России от 18 октября 2016 г. N 2307 "Об утверждении границ и режима использования территории объекта культурного наследия федерального значения "Водоподводящая система Петергофа, 1720 - 1721 гг., инж.-гидравлик Туволков В.Г., 2-я пол. XVIII в., 1944 - 1948 гг., 1970-е гг. (реставрация)", расположенного по адресу: город Санкт-Петербург, Ленинградская область" (зарегистрирован Минюстом России 22 ноября 2016 г. N 44395), с изменениями, внесенными приказом Минкультуры России от 27 июля 2017 г. N 1253 (зарегистрирован Минюстом России 23 августа 2017 г. N 47920), изложив его в редакции, согласно [приложению](#) к настоящему приказу.

2. Департаменту государственной охраны культурного наследия (Р.А. Рыбало) обеспечить внесение изменений в сведения единого государственного реестра объектов культурного наследия (памятников истории и культуры) народов Российской Федерации об объекте культурного наследия федерального значения "Водоподводящая система Петергофа, 1720 - 1721 гг., инж.-гидравлик Туволков В.Г., 2-я пол. XVIII в., 1944 - 1948 гг., 1970-е гг. (реставрация)".

3. Контроль за исполнением настоящего приказа возложить на заместителя Министра культуры Российской Федерации С.Г. Обрывалина.

Врио Министра
Н.А.МАЛАКОВ

Приложение
к приказу Минкультуры России
от 03.10.2018 N 1705

"Приложение N 1
к приказу Минкультуры России
от 18 октября 2016 г. N 2307

**ОПИСАНИЕ
ГРАНИЦ ТЕРРИТОРИИ ОБЪЕКТА КУЛЬТУРНОГО НАСЛЕДИЯ
ФЕДЕРАЛЬНОГО ЗНАЧЕНИЯ "ВОДОПОДВОДЯЩАЯ СИСТЕМА ПЕТЕРГОФА,
1720 - 1721 ГГ., ИНЖ.-ГИДРАВЛИК ТУВОЛКОВ В.Г., 2-Я ПОЛ.
XVIII В., 1944 - 1948 ГГ., 1970-Е ГГ. (РЕСТАВРАЦИЯ)"**

Границы территории объекта культурного наследия федерального значения "Водоподводящая система Петергофа, 1720 - 1721 гг., инж.-гидравлик Туволков В.Г., 2-я пол. XVIII в., 1944 - 1948 гг., 1970-е гг. (реставрация)" (далее - Ансамбль) проходят:

В городе Санкт-Петербург:

от характерной (поворотной) точки 1 в северном направлении вдоль границы Санкт-Петербурга и Ленинградской области до характерной (поворотной) точки 20;

далее от характерной (поворотной) точки 20 в северном направлении вдоль Троицкого ручья на расстоянии 10 метров от береговой линии до характерной (поворотной) точки 67;

далее от характерной (поворотной) точки 67 в северо-восточном направлении вдоль Троицкого ручья на расстоянии 15 метров от береговой линии до характерной (поворотной) точки 76;

далее от характерной (поворотной) точки 76 в северо-восточном направлении вдоль Троицкого ручья на расстоянии 10 метров от береговой линии до характерной (поворотной) точки 105;

далее от характерной (поворотной) точки 105 в северо-восточном направлении вдоль Троицкого ручья на расстоянии 15 метров от береговой линии до характерной (поворотной) точки 107;

далее от характерной (поворотной) точки 107 в северном направлении вдоль берега английского пруда на расстоянии 20 метров от береговой линии до характерной (поворотной) точки 111;

далее от характерной (поворотной) точки 111 в северо-восточном направлении вдоль берега английского пруда на расстоянии 20 метров от береговой линии до характерной (поворотной) точки 156;

далее от характерной (поворотной) точки 156 в северном направлении вдоль берега английского пруда на расстоянии 20 метров от береговой линии до характерной (поворотной) точки 202;

далее от характерной (поворотной) точки 202 в северном направлении вдоль берега английского пруда на расстоянии 20 метров от береговой линии до характерной (поворотной) точки 223;

далее от характерной (поворотной) точки 223 в восточном направлении вдоль берега английского пруда на расстоянии 20 метров от береговой линии до характерной (поворотной) точки 233;

далее от характерной (поворотной) точки 233 в восточном направлении вдоль фабричной канавки на расстоянии 10 метров от береговой линии до характерной (поворотной) точки 239;

далее от характерной (поворотной) точки 239 в восточном направлении вдоль ул. Морского Десанта, по границе территории гранильной фабрики до характерной (поворотной) точки 250;

далее от характерной (поворотной) точки 250 в северо-восточном направлении на расстоянии 10 м. от места прохождения подземного водовода до характерной (поворотной) точки 258;

далее от характерной (поворотной) точки 258 в северо-восточном направлении на расстоянии 10 м. от береговой линии водовода до характерной (поворотной) точки 262;

далее от характерной (поворотной) точки 262 в восточном направлении по береговой линии финского залива до характерной (поворотной) точки 263;

далее от характерной (поворотной) точки 263 в юго-западном направлении на расстоянии 20 метров от береговой линии водовода до характерной (поворотной) точки 269;

далее от характерной (поворотной) точки 269 в юго-западном направлении на расстоянии 20 метров от места прохождения подземного водовода до характерной (поворотной) точки 271;

далее от характерной (поворотной) точки 271 в западном направлении по дорожному полотну ул. Морского Десанта до характерной (поворотной) точки 273;

далее от характерной (поворотной) точки 273 в южном направлении вдоль фабричной канавки на расстоянии 10 метров от береговой линии до характерной (поворотной) точки 274;

далее от характерной (поворотной) точки 274 в юго-восточном направлении вдоль Санкт-Петербургского проспекта до характерной (поворотной) точки 275;

далее от характерной (поворотной) точки 275 в восточном направлении вдоль по дорожному полотну Эйхенской улицы до характерной (поворотной) точки 276;

далее от характерной (поворотной) точки 276 в северном направлении вдоль Марлинского (золотого) канала на расстоянии 10 метров от береговой линии до характерной (поворотной) точки 277;

далее от характерной (поворотной) точки 277 в северном направлении по границе территории дома N 15 лит. А по Золотанной улицы до характерной (поворотной) точки 280;

далее от характерной (поворотной) точки 280 в северном направлении вдоль Марлинского (золотого) канала на расстоянии 15 м. от береговой линии до характерной (поворотной) точки 289;

далее от характерной (поворотной) точки 289 в восточном направлении вдоль улицы Морского Десанта до характерной (поворотной) точки 290;

далее от характерной (поворотной) точки 290 в северном направлении вдоль Марлинского (золотого) канала на расстоянии 10 метров от береговой линии до характерной (поворотной) точки 291;

далее от характерной (поворотной) точки 291 в восточном направлении вдоль по дорожному полотну Эйхенской улицы до характерной (поворотной) точки 292;

далее от характерной (поворотной) точки 292 в северном направлении вдоль тротуара до характерной (поворотной) точки 293;

далее от характерной (поворотной) точки 293 в восточном направлении по дорожному полотну Прудовой улицы до характерной (поворотной) точки 294;

далее от характерной (поворотной) точки 294 в южном направлении вдоль тротуара до характерной (поворотной) точки 295;

далее от характерной (поворотной) точки 295 в восточном направлении по дорожному полотну Эйхенской улицы до характерной (поворотной) точки 296;

далее от характерной (поворотной) точки 295 в южном направлении по дорожному полотну Разводной улицы до характерной (поворотной) точки 296;

далее от характерной (поворотной) точки 296 в западном направлении по дорожному полотну Волконской улицы до характерной (поворотной) точки 299;

далее от характерной (поворотной) точки 299 в юго-восточном направлении вдоль Санкт-Петербургского проспекта до характерной (поворотной) точки 300;

далее от характерной (поворотной) точки 300 в южном направлении вдоль Блан-Менильской улицы до характерной (поворотной) точки 302;

далее от характерной (поворотной) точки 300 в юго-западном направлении вдоль парковой дорожки до характерной (поворотной) точки 310;

далее от характерной (поворотной) точки 310 в юго-восточном направлении на расстоянии 25 метров от береговой линии Английского пруда до характерной (поворотной) точки 320;

далее от характерной (поворотной) точки 320 в южном направлении на расстоянии 25 метров от береговой линии Английского пруда до характерной (поворотной) точки 330;

далее от характерной (поворотной) точки 330 в западном направлении на расстоянии 25 метров от береговой линии Английского пруда до характерной (поворотной) точки 336;

далее от характерной (поворотной) точки 336 в северо-западном направлении на расстоянии 25 метров от береговой линии Английского пруда до характерной (поворотной) точки 351;

далее от характерной (поворотной) точки 351 в юго-западном направлении на расстоянии 25 метров от береговой линии Английского пруда до характерной (поворотной) точки 408;

далее от характерной (поворотной) точки 408 в юго-восточном направлении на расстоянии 25 метров от береговой линии Английского пруда до характерной (поворотной) точки 414;

далее от характерной (поворотной) точки 414 в юго-восточном направлении вдоль Петергофского канала на расстоянии 25 метров от береговой линии до характерной (поворотной) точки 418;

далее от характерной (поворотной) точки 418 в южном направлении вдоль Петергофского канала на расстоянии 25 метров от береговой линии до характерной (поворотной) точки 424;

далее от характерной (поворотной) точки 424 в юго-восточном направлении вдоль Петергофского канала на расстоянии 25 метров от береговой линии до характерной (поворотной) точки 464;

далее от характерной (поворотной) точки 464 в юго-восточном направлении на расстоянии 25 метров от береговой линии Никольского пруда до характерной (поворотной) точки 473;

далее от характерной (поворотной) точки 473 в юго-западном направлении на расстоянии 25 метров от береговой линии Никольского пруда до характерной (поворотной) точки 477;

далее от характерной (поворотной) точки 477 в южном направлении на расстоянии 25 метров от береговой линии Никольского пруда до характерной (поворотной) точки 479;

далее от характерной (поворотной) точки 479 в восточном направлении по околосудному проезду до характерной (поворотной) точки 488;

далее от характерной (поворотной) точки 488 в северном направлении вдоль Ольгинского водовода на расстоянии 50 метров от береговой линии до характерной (поворотной) точки 497;

далее от характерной (поворотной) точки 497 в восточном направлении в сторону берега Ольгинского водовода до характерной (поворотной) точки 499;

далее от характерной (поворотной) точки 499 в северном направлении вдоль Ольгинского водовода на расстоянии 50 метров от береговой линии до характерной (поворотной) точки 501;

далее от характерной (поворотной) точки 501 в северном направлении по границе территории Пожарной части до характерной (поворотной) точки 519;

далее от характерной (поворотной) точки 519 в северном направлении вдоль Самсоновской улицы до характерной (поворотной) точки 524;

далее от характерной (поворотной) точки 524 в северном направлении вдоль Самсоновской улицы, по границе территории дома N 48, литер А по Санкт-Петербургскому проспекту до характерной (поворотной) точки 527;

далее от характерной (поворотной) точки 527 в северном направлении вдоль Самсоновской улицы до характерной (поворотной) точки 528;

далее от характерной (поворотной) точки 528 в юго-восточном направлении вдоль Санкт-Петербургского проспекта до характерной (поворотной) точки 529;

далее от характерной (поворотной) точки 529 в южном направлении вдоль Самсоновской улицы до характерной (поворотной) точки 530;

далее от характерной (поворотной) точки 530 в южном направлении по границе территории бывшей усадьбы В. Трувеллера до характерной (поворотной) точки 565;

далее от характерной (поворотной) точки 565 в южном направлении вдоль берега Ольгинского водовода на расстоянии 15 метров от береговой линии до характерной (поворотной) точки 566;

далее от характерной (поворотной) точки 566 в юго-восточном направлении вдоль Ольгиного пруда до характерной (поворотной) точки 567;

далее от характерной (поворотной) точки 567 в юго-восточном направлении по границе территории ресторана "Алекс Хаус" до характерной (поворотной) точки 568;

далее от характерной (поворотной) точки 568 в юго-восточном направлении по границе территории отеля "Новый Петергоф" до характерной (поворотной) точки 574;

далее от характерной (поворотной) точки 574 в юго-восточном направлении вдоль берега Ольгиного пруда до характерной (поворотной) точки 575;

далее от характерной (поворотной) точки 575 в юго-восточном направлении по границе территории Собора Святого Петра и Павла до характерной (поворотной) точки 581;

далее от характерной (поворотной) точки 581 в северном направлении по границе территории Собора Святого Петра и Павла до характерной (поворотной) точки 589;

далее от характерной (поворотной) точки 589 в западном направлении по границе территории Собора Святого Петра и Павла до характерной (поворотной) точки 594;

далее от характерной (поворотной) точки 594 в северном направлении пересекая Санкт-Петербургский проспект до характерной (поворотной) точки 595;

далее от характерной (поворотной) точки 595 в северо-восточном направлении по границе территории церковно-приходской школы до характерной (поворотной) точки 599;

далее от характерной (поворотной) точки 599 в западном направлении по границе территории церковно-приходской школы до характерной (поворотной) точки 601;

далее от характерной (поворотной) точки 601 в северо-восточном направлении вдоль берега Красного пруда на расстоянии 15 метров от береговой линии до характерной (поворотной) точки 606;

далее от характерной (поворотной) точки 606 в юго-восточном направлении вдоль берега Красного пруда на расстоянии 15 метров от береговой линии до характерной (поворотной) точки 607;

далее от характерной (поворотной) точки 607 в южном направлении вдоль берега Красного пруда на расстоянии 15 метров от береговой линии до характерной (поворотной) точки 610;

далее от характерной (поворотной) точки 610 в западном направлении вдоль Лихардовской улицы до характерной (поворотной) точки 611;

далее от характерной (поворотной) точки 611 в юго-западном направлении в сторону Санкт-Петербургского пр. до характерной (поворотной) точки 612;

далее от характерной (поворотной) точки 612 в юго-западном направлении по границе территории дома Финтеклюза до характерной (поворотной) точки 613;

далее от характерной (поворотной) точки 613 в юго-западном направлении пересекая Санкт-Петербургский проспект до характерной (поворотной) точки 614;

далее от характерной (поворотной) точки 614 в юго-западном направлении вдоль Торговой улицы до характерной (поворотной) точки 616;

далее от характерной (поворотной) в юго-восточном направлении точки 616 вдоль Царицынской улицы до характерной (поворотной) точки 620;

далее от характерной (поворотной) точки 620 в южном направлении вдоль улицы Бородачева до характерной (поворотной) точки 638;

далее от характерной (поворотной) точки 638 в западном направлении вдоль Эрлеровского бульвара до характерной (поворотной) точки 640;

далее от характерной (поворотной) точки 640 в западном направлении вдоль парковой дорожки до характерной (поворотной) точки 652;

далее от характерной (поворотной) точки 652 в юго-западном направлении вдоль берега Ольгинского водовода на расстоянии 100 метров от береговой линии до характерной (поворотной) точки 654;

далее от характерной (поворотной) точки 654 в восточном направлении на расстоянии 5 метров от места прохождения подземной части водовода от Ольгинского водовода до Пролетарского пруда до характерной (поворотной) точки 681;

далее от характерной (поворотной) точки 681 в восточном направлении вдоль берега Пролетарского пруда в 25 метрах от береговой линии до характерной (поворотной) точки 712;

далее от характерной (поворотной) точки 712 в северном направлении вдоль берега Пролетарского пруда в 25 метрах от береговой линии до характерной (поворотной) точки 815;

далее от характерной (поворотной) точки 815 в юго-восточном направлении по границе парка "Александрия" до характерной (поворотной) точки 816;

далее от характерной (поворотной) точки 816 в южном направлении вдоль берега Пролетарского пруда в 25 метрах от береговой линии до характерной (поворотной) точки 943;

далее от характерной (поворотной) точки 943 в западном направлении вдоль берега Пролетарского пруда в 25 метрах от береговой линии до характерной (поворотной) точки 987;

далее от характерной (поворотной) точки 987 в западном направлении на расстоянии 5 метров от места прохождения подземной части водовода от Ольгинского водовода до Пролетарского пруда до характерной (поворотной) точки 1013;

далее от характерной (поворотной) точки 1013 в юго-западном направлении вдоль берега Ольгинского водовода на расстоянии 100 метров от береговой линии до характерной (поворотной) точки 1014;

далее от характерной (поворотной) точки 1014 в западном направлении к берегу Ольгинского водовода до характерной (поворотной) точки 1015;

далее от характерной (поворотной) точки 1015 в юго-западном направлении вдоль берега Ольгинского водовода на расстоянии 50 метров от береговой линии до характерной (поворотной) точки 1021;

далее от характерной (поворотной) точки 1021 в южном направлении вдоль берега Большого Круглого пруда на расстоянии 25 метров от береговой линии до характерной (поворотной) точки 1030;

далее от характерной (поворотной) точки 1030 в южном направлении вдоль берега Мельничного пруда на расстоянии 25 метров от береговой линии до характерной (поворотной) точки 1062;

далее от характерной (поворотной) точки 1062 в западном направлении вдоль берега Мельничного пруда на расстоянии 25 метров от береговой линии до характерной (поворотной) точки 1066;

далее от характерной (поворотной) точки 1066 в южном направлении вдоль берега Старопетергофского канала на расстоянии 25 метров от береговой линии до характерной (поворотной) точки 1084;

далее от характерной (поворотной) точки 1084 в западном направлении по границе Санкт-Петербурга и Ленинградской области до характерной (поворотной) точки 1088;

далее от характерной (поворотной) точки 1088 в юго-западном направлении по границе Санкт-Петербурга и Ленинградской области до характерной (поворотной) точки 1118;

далее от характерной (поворотной) точки 1118 в северо-западном направлении по границе Санкт-Петербурга и Ленинградской области до характерной (поворотной) точки 1119;

далее от характерной (поворотной) точки 1119 в южном направлении вдоль берега Бабигонского пруда на расстоянии 25 метров от береговой линии до характерной (поворотной) точки 1151;

далее от характерной (поворотной) точки 1151 в южном направлении вдоль берега реки Шингарка на расстоянии 25 метров от береговой линии до характерной (поворотной) точки 1163;

далее от характерной (поворотной) точки 1163 в юго-западном направлении вдоль берега Руинного пруда на расстоянии 25 метров от береговой линии до характерной (поворотной) точки 1175;

далее от характерной (поворотной) точки 1175 в юго-западном направлении вдоль берега Саперного пруда на расстоянии 25 метров от береговой линии до характерной (поворотной) точки 1187;

далее от характерной (поворотной) точки 1187 в юго-восточном направлении вдоль берега Саперного пруда на расстоянии 25 метров от береговой линии до характерной (поворотной) точки 1194;

далее от характерной (поворотной) точки 1194 в юго-восточном направлении через Луговой парк до характерной (поворотной) точки 1195;

далее от характерной (поворотной) точки 1195 в восточном направлении по просеке в Луговом парке до характерной (поворотной) точки 1197;

далее от характерной (поворотной) точки 1197 в южном направлении по границе зеленых насаждений до характерной (поворотной) точки 1210;

далее от характерной (поворотной) точки 1210 в восточном направлении вдоль Заячьего проспекта до характерной (поворотной) точки 1213;

далее от характерной (поворотной) точки 1213 в юго-западном направлении вдоль берега Петергофского канала на расстоянии 25 метров от береговой линии до характерной (поворотной) точки 1263;

далее от характерной (поворотной) точки 1263 в юго-западном направлении вдоль берега Английского пруда на расстоянии 25 метров от береговой линии до характерной (поворотной) точки 1274;

далее от характерной (поворотной) точки 1274 в западном направлении вдоль берега Английского пруда на расстоянии 25 метров от береговой линии до характерной (поворотной) точки 1282;

далее от характерной (поворотной) точки 1282 в юго-западном направлении вдоль берега Английского пруда на расстоянии 25 метров от береговой линии до характерной (поворотной) точки 1404;

далее от характерной (поворотной) точки 1404 в юго-западном направлении вдоль Троицкого ручья на расстоянии 15 метров от береговой линии до характерной (поворотной) точки 1423;

далее от характерной (поворотной) точки 1423 в юго-западном направлении вдоль Троицкого ручья на расстоянии 10 метров от береговой линии до характерной (поворотной) точки 1439;

далее от характерной (поворотной) точки 1439 в юго-западном направлении вдоль Троицкого ручья на расстоянии 15 метров от береговой линии до характерной (поворотной) точки 1444;

далее от характерной (поворотной) точки 1444 в юго-восточном направлении вдоль Троицкого ручья на расстоянии 20 метров от береговой линии до характерной (поворотной) точки 1536;

далее от характерной (поворотной) точки 1536 в западном направлении по границе Санкт-Петербурга и Ленинградской области до характерной (поворотной) точки 1537 и далее до точки 1.

В Ленинградской области:

от характерной (поворотной) точки 1 в северо-восточном направлении вдоль Леваловского ручья на расстоянии 50 метров от береговой линии до характерной (поворотной) точки 186;

далее от характерной (поворотной) точки 186 в северо-восточном направлении вдоль Новопетергофского канала на расстоянии 50 метров от береговой линии до характерной (поворотной) точки 250;

далее от характерной (поворотной) точки 250 в северо-восточном направлении через лесной массив до характерной (поворотной) точки 253;

далее от характерной (поворотной) точки 253 в юго-восточном направлении вдоль границы Порзоловского болота до характерной (поворотной) точки 271;

далее от характерной (поворотной) точки 271 в северо-восточном направлении вдоль границы Порзоловского болота до характерной (поворотной) точки 281;

далее от характерной (поворотной) точки 281 в северном направлении вдоль границы Порзоловского болота до характерной (поворотной) точки 308;

далее от характерной (поворотной) точки 308 в северо-восточном направлении через лесной массив до характерной (поворотной) точки 309;

далее от характерной (поворотной) точки 309 в северном направлении вдоль Новопетергофского канала на расстоянии 350 метров от береговой линии до характерной (поворотной) точки 329;

далее от характерной (поворотной) точки 329 в восточном направлении вдоль южной границы земельного участка под строительство коттеджного поселка "Русская Голландия" до характерной (поворотной) точки 335;

далее от характерной (поворотной) точки 335 в северном направлении вдоль восточной границы земельного участка под строительство коттеджного поселка "Русская Голландия" до характерной (поворотной) точки 337;

далее от характерной (поворотной) точки 337 в северо-восточном направлении вдоль южной, юго-восточной границы садоводства до характерной (поворотной) точки 347;

далее от характерной (поворотной) точки 347 в северо-восточном направлении через с/х угодья до характерной (поворотной) точки 349;

далее от характерной (поворотной) точки 349 в северо-восточном направлении вдоль южной границы садоводства до характерной (поворотной) точки 352;

далее от характерной (поворотной) точки 352 в восточном направлении вдоль земельных участков под индивидуальное жилое строительство до характерной (поворотной) точки 357;

далее от характерной (поворотной) точки 357 в юго-восточном направлении вдоль Старопетергофского канала на расстоянии 50 метров от береговой линии до характерной (поворотной) точки 371;

далее от характерной (поворотной) точки 371 в северо-восточном направлении вдоль Старопетергофского канала на расстоянии 50 метров от береговой линии до характерной (поворотной) точки 390;

далее от характерной (поворотной) точки 371 в северном направлении вдоль Старопетергофского канала на расстоянии 50 метров от береговой линии до характерной (поворотной) точки 499;

далее от характерной (поворотной) точки 499 в северо-западном направлении вдоль охранной зоны ЛЭП до характерной (поворотной) точки 502;

далее от характерной (поворотной) точки 502 в северном направлении вдоль берега Церковного пруда на расстоянии 50 метров от береговой линии до характерной (поворотной) точки 508;

далее от характерной (поворотной) точки 508 в восточном направлении вдоль границы Санкт-Петербурга и Ленинградской области до характерной (поворотной) точки 509;

далее от характерной (поворотной) точки 509 в северном направлении вдоль границы Санкт-Петербурга и Ленинградской области до характерной (поворотной) точки 547;

далее от характерной (поворотной) точки 547 в восточном направлении вдоль границы Санкт-Петербурга и Ленинградской области до характерной (поворотной) точки 549;

далее от характерной (поворотной) точки 549 в южном направлении вдоль границы

Санкт-Петербурга и Ленинградской области до характерной (поворотной) точки 554;

далее от характерной (поворотной) точки 554 в южном направлении вдоль Старопетергофского канала на расстоянии 50 метров от береговой линии до характерной (поворотной) точки 581;

далее от характерной (поворотной) точки 581 в южном направлении вдоль Старопетергофского канала на расстоянии 35 метров от береговой линии до характерной (поворотной) точки 584;

далее от характерной (поворотной) точки 584 в южном направлении вдоль границ землепользования дер. Санино до характерной (поворотной) точки 600;

далее от характерной (поворотной) точки 600 в южном направлении вдоль Старопетергофского канала на расстоянии 50 метров от береговой линии до характерной (поворотной) точки 693;

далее от характерной (поворотной) точки 693 в юго-восточном направлении через лесной массив до характерной (поворотной) точки 698;

далее от характерной (поворотной) точки 698 в юго-западном направлении вдоль юго-западных границ землепользования садового некоммерческого товарищества "Возрождение" до характерной (поворотной) точки 708;

далее от характерной (поворотной) точки 708 в южном направлении вдоль западной границы СНТ "Возрождение" до характерной (поворотной) точки 711;

далее от характерной (поворотной) точки 711 в южном направлении через лесной массив до характерной (поворотной) точки 714;

далее от характерной (поворотной) точки 714 в южном направлении вдоль западной границы дачного некоммерческого партнерства "Ласточка-2" до характерной (поворотной) точки 719;

далее от характерной (поворотной) точки 719 в юго-восточном направлении вдоль южной границы дачного некоммерческого партнерства "Ласточка-2" до характерной (поворотной) точки 720;

далее от характерной (поворотной) точки 720 в южном направлении вдоль Старопетергофского канала на расстоянии 200 метров от береговой линии до характерной (поворотной) точки 745;

далее от характерной (поворотной) точки 745 в западном направлении по границе вырубki леса до характерной (поворотной) точки 747;

далее от характерной (поворотной) точки 747 в южном направлении по границам земельных участков деревни Узигонты до характерной (поворотной) точки 754;

далее от характерной (поворотной) точки 754 в южном направлении вдоль западной границы коттеджного поселка "Зарянка" до характерной (поворотной) точки 763;

далее от характерной (поворотной) точки 763 в юго-восточном направлении вдоль местной грунтовой дороги до характерной (поворотной) точки 765;

далее от характерной (поворотной) точки 765 в южном направлении вдоль местной грунтовой дороги до характерной (поворотной) точки 766;

далее от характерной (поворотной) точки 766 в юго-восточном направлении вдоль южной границы коттеджного поселка "Зарянка" до характерной (поворотной) точки 769;

далее от характерной (поворотной) точки 769 в юго-западном направлении вдоль границы лесного массива до характерной (поворотной) точки 774;

далее от характерной (поворотной) точки 774 в юго-западном направлении вдоль Старопетергофского канала на расстоянии 200 метров от береговой линии до характерной (поворотной) точки 803;

далее от характерной (поворотной) точки 803 в юго-восточном направлении вдоль Старопетергофского канала на расстоянии 200 метров от береговой линии до характерной (поворотной) точки 812;

далее от характерной (поворотной) точки 812 в южном направлении вдоль Старопетергофского канала на расстоянии 200 метров от береговой линии до характерной (поворотной) точки 816;

далее от характерной (поворотной) точки 816 в южном направлении через лесной массив до характерной (поворотной) точки 818;

далее от характерной (поворотной) точки 818 в юго-западном направлении вдоль линии электропередач до характерной (поворотной) точки 827;

далее от характерной (поворотной) точки 827 в северо-западном направлении вдоль безымянного ручья до характерной (поворотной) точки 922;

далее от характерной (поворотной) точки 922 в юго-западном направлении вдоль реки Шингарка на расстоянии 200 метров от береговой линии до характерной (поворотной) точки 945;

далее от характерной (поворотной) точки 945 в юго-западном направлении по границе болота до характерной (поворотной) точки 1018;

далее от характерной (поворотной) точки 1018 в юго-западном направлении вдоль реки Шингарка на расстоянии 200 метров от береговой линии до характерной (поворотной) точки 1042;

далее от характерной (поворотной) точки 1042 в южном направлении вдоль безымянного ручья на расстоянии 25 метров от береговой линии до характерной (поворотной) точки 1090;

далее от характерной (поворотной) точки 1090 в западном направлении вдоль дороги местного значения до характерной (поворотной) точки 1092;

далее от характерной (поворотной) точки 1092 в северном направлении вдоль безымянного

ручья на расстоянии 25 метров от береговой линии до характерной (поворотной) точки 1136;

далее от характерной (поворотной) точки 1136 в юго-западном направлении вдоль безымянного ручья на расстоянии 25 метров от береговой линии до характерной (поворотной) точки 1197;

далее от характерной (поворотной) точки 1197 в южном направлении вдоль безымянного ручья на расстоянии 25 метров от береговой линии до характерной (поворотной) точки 1259;

далее от характерной (поворотной) точки 1259 в юго-восточном направлении вдоль безымянного ручья на расстоянии 25 метров от береговой линии до характерной (поворотной) точки 1308;

далее от характерной (поворотной) точки 1308 в южном направлении вдоль безымянного ручья на расстоянии 25 метров от береговой линии до характерной (поворотной) точки 1314;

далее от характерной (поворотной) точки 1314 в северном направлении вдоль безымянного ручья на расстоянии 25 метров от береговой линии до характерной (поворотной) точки 1363;

далее от характерной (поворотной) точки 1363 в западном направлении вдоль дороги регионального значения до характерной (поворотной) точки 1373;

далее от характерной (поворотной) точки 1373 в южном направлении вдоль Хабанского ручья на расстоянии 25 метров от береговой линии до характерной (поворотной) точки 1463;

далее от характерной (поворотной) точки 1463 в северо-западном направлении вдоль Хабанского ручья на расстоянии 25 метров от береговой линии до характерной (поворотной) точки 1491;

далее от характерной (поворотной) точки 1463 в южном направлении вдоль Хабанского ручья на расстоянии 25 метров от береговой линии до характерной (поворотной) точки 1556;

далее от характерной (поворотной) точки 1556 в западном направлении вдоль Хабанского ручья на расстоянии 25 метров от береговой линии до характерной (поворотной) точки 1566;

далее от характерной (поворотной) точки 1566 в южном направлении вдоль Хабанского ручья на расстоянии 25 метров от береговой линии до характерной (поворотной) точки 1570;

далее от характерной (поворотной) точки 1570 в восточном направлении вдоль Хабанского ручья на расстоянии 25 метров от береговой линии до характерной (поворотной) точки 1579;

далее от характерной (поворотной) точки 1579 в северном направлении вдоль Хабанского ручья на расстоянии 25 метров от береговой линии до характерной (поворотной) точки 1635;

далее от характерной (поворотной) точки 1635 в западном направлении вдоль Хабанского ручья на расстоянии 25 метров от береговой линии до характерной (поворотной) точки 1643;

далее от характерной (поворотной) точки 1643 в северном направлении вдоль Хабанского ручья на расстоянии 25 метров от береговой линии до характерной (поворотной) точки 1656;

далее от характерной (поворотной) точки 1656 в западном направлении вдоль просеки до характерной (поворотной) точки 1689;

далее от характерной (поворотной) точки 1689 в юго-западном направлении вдоль Симоновского ручья на расстоянии 25 метров от береговой линии до характерной (поворотной) точки 1734;

далее от характерной (поворотной) точки 1634 в юго-западном направлении вдоль берега Симоновского пруда на расстоянии 25 метров от береговой линии до характерной (поворотной) точки 1757;

далее от характерной (поворотной) точки 1757 в северо-восточном направлении вдоль берега Симоновского пруда на расстоянии 25 метров от береговой линии до характерной (поворотной) точки 1785;

далее от характерной (поворотной) точки 1785 в северо-восточном направлении вдоль Симоновского ручья на расстоянии 25 метров от береговой линии до характерной (поворотной) точки 1808;

далее от характерной (поворотной) точки 1808 в юго-западном направлении вдоль Симоновского ручья на расстоянии 25 метров от береговой линии до характерной (поворотной) точки 1815;

далее от характерной (поворотной) точки 1815 в восточном направлении вдоль Симоновского ручья на расстоянии 25 метров от береговой линии до характерной (поворотной) точки 1816;

далее от характерной (поворотной) точки 1816 в юго-западном направлении вдоль Симоновского ручья на расстоянии 25 метров от береговой линии до характерной (поворотной) точки 1843;

далее от характерной (поворотной) точки 1816 в северо-восточном направлении вдоль Симоновского ручья на расстоянии 25 метров от береговой линии до характерной (поворотной) точки 1877;

далее от характерной (поворотной) точки 1877 в северном направлении вдоль Симоновского ручья на расстоянии 25 метров от береговой линии до характерной (поворотной) точки 1886;

далее от характерной (поворотной) точки 1886 в западном направлении вдоль безымянного ручья на расстоянии 25 метров от береговой линии до характерной (поворотной) точки 1895;

далее от характерной (поворотной) точки 1895 в северо-западном направлении через лесной массив до характерной (поворотной) точки 1897;

далее от характерной (поворотной) точки 1897 в северном направлении вдоль безымянного ручья на расстоянии 25 метров от береговой линии до характерной (поворотной) точки 1946;

далее от характерной (поворотной) точки 1946 в северо-восточном направлении вдоль безымянного ручья на расстоянии 25 метров от береговой линии до характерной (поворотной)

точки 1969;

далее от характерной (поворотной) точки 1969 в западном направлении через лесной массив до характерной (поворотной) точки 2006;

далее от характерной (поворотной) точки 2006 в юго-западном по границам земельных участков вдоль Большого Забородского ручья до характерной (поворотной) точки 2024;

далее от характерной (поворотной) точки 2024 в юго-западном направлении вдоль Большого Забородского ручья на расстоянии 25 метров от береговой линии до характерной (поворотной) точки 2098;

далее от характерной (поворотной) точки 2098 в южном направлении вдоль Большого Забородского ручья на расстоянии 25 метров от береговой линии до характерной (поворотной) точки 2128;

далее от характерной (поворотной) точки 2128 в северо-западном направлении вдоль Большого Забородского ручья на расстоянии 25 метров от береговой линии до характерной (поворотной) точки 2146;

далее от характерной (поворотной) точки 2146 в северо-восточном направлении вдоль Большого Забородского ручья на расстоянии 25 метров от береговой линии до характерной (поворотной) точки 2148;

Далее от характерной (поворотной) точки 2148 в юго-восточном по границам земельных участков вдоль Большого Забородского ручья до характерной (поворотной) точки 2150;

Далее от характерной (поворотной) точки 2150 в северо-восточном по границам земельных участков вдоль Большого Забородского ручья до характерной (поворотной) точки 2154;

далее от характерной (поворотной) точки 2154 в северо-восточном направлении вдоль Большого Забородского ручья на расстоянии 25 метров от береговой линии до характерной (поворотной) точки 2225;

далее от характерной (поворотной) точки 2225 в северо-западном направлении вдоль Большого Забородского ручья на расстоянии 25 метров от береговой линии до характерной (поворотной) точки 2246;

далее от характерной (поворотной) точки 2246 в западном направлении вдоль Фабричной речки на расстоянии 25 метров от береговой линии до характерной (поворотной) точки 2266;

далее от характерной (поворотной) точки 2266 в юго-восточном направлении вдоль безымянного ручья на расстоянии 15 метров от береговой линии до характерной (поворотной) точки 2278;

далее от характерной (поворотной) точки 2278 в южном направлении вдоль безымянного ручья на расстоянии 15 метров от береговой линии до характерной (поворотной) точки 2292;

далее от характерной (поворотной) точки 2292 в северо-западном направлении вдоль

безымянного ручья на расстоянии 15 метров от береговой линии до характерной (поворотной) точки 2306;

далее от характерной (поворотной) точки 2306 в северо-восточном направлении вдоль безымянного ручья на расстоянии 15 метров от береговой линии до характерной (поворотной) точки 2322;

далее от характерной (поворотной) точки 2322 в западном направлении вдоль Фабричной речки на расстоянии 25 метров от береговой линии до характерной (поворотной) точки 2348;

далее от характерной (поворотной) точки 2348 в южном направлении вдоль Фабричной речки на расстоянии 25 метров от береговой линии до характерной (поворотной) точки 2357;

далее от характерной (поворотной) точки 2357 в северном направлении вдоль Фабричной речки на расстоянии 25 метров от береговой линии до характерной (поворотной) точки 2366;

далее от характерной (поворотной) точки 2366 в восточном направлении вдоль Фабричной речки на расстоянии 25 метров от береговой линии до характерной (поворотной) точки 2423;

далее от характерной (поворотной) точки 2423 в северо-восточном направлении вдоль Фабричной речки на расстоянии 200 метров от береговой линии до характерной (поворотной) точки 2439;

далее от характерной (поворотной) точки 2439 в восточном направлении вдоль Фабричной речки на расстоянии 200 метров от береговой линии до характерной (поворотной) точки 2467;

далее от характерной (поворотной) точки 2467 в северо-восточном направлении вдоль реки Шингарка на расстоянии 200 метров от береговой линии до характерной (поворотной) точки 2525;

далее от характерной (поворотной) точки 2525 в северном направлении через лесной массив до характерной (поворотной) точки 2534;

далее от характерной (поворотной) точки 2534 в северо-западном направлении через вдоль границы просеки, вдоль охранной зоны ЛЭП до характерной (поворотной) точки 2549;

далее от характерной (поворотной) точки 2549 в западном направлении вдоль Новопетергофского канала на расстоянии 50 метров от береговой линии до характерной (поворотной) точки 2570;

далее от характерной (поворотной) точки 2570 в юго-западном направлении вдоль Новопетергофского канала на расстоянии 50 метров от береговой линии до характерной (поворотной) точки 2643;

далее от характерной (поворотной) точки 2643 в южном направлении вдоль Новопетергофского канала на расстоянии 50 метров от береговой линии до характерной (поворотной) точки 2677;

далее от характерной (поворотной) точки 2677 в западном направлении вдоль Новопетергофского канала на расстоянии 50 метров от береговой линии до характерной

(поворотной) точки 2707;

далее от характерной (поворотной) точки 2707 в юго-восточном направлении вдоль Святого ручья на расстоянии 50 метров от береговой линии до характерной (поворотной) точки 2715;

далее от характерной (поворотной) точки 2715 в западном направлении вдоль Святого ручья на расстоянии 50 метров от береговой линии до характерной (поворотной) точки 2725;

далее от характерной (поворотной) точки 2725 в южном направлении вдоль Святого ручья на расстоянии 50 метров от береговой линии до характерной (поворотной) точки 2730;

далее от характерной (поворотной) точки 2730 в северо-западном направлении вдоль Святого ручья на расстоянии 50 метров от береговой линии до характерной (поворотной) точки 2735;

далее от характерной (поворотной) точки 2735 в юго-западном направлении вдоль Леваловского ручья на расстоянии 50 метров от береговой линии до характерной (поворотной) точки 2838;

далее от характерной (поворотной) точки 2838 в южном направлении вдоль Леваловского ручья на расстоянии 50 метров от береговой линии до характерной (поворотной) точки 2869;

далее от характерной (поворотной) точки 2869 в северном направлении вдоль Леваловского ручья на расстоянии 50 метров от береговой линии до характерной (поворотной) точки 2881 и далее до характерной (поворотной) точки 1.

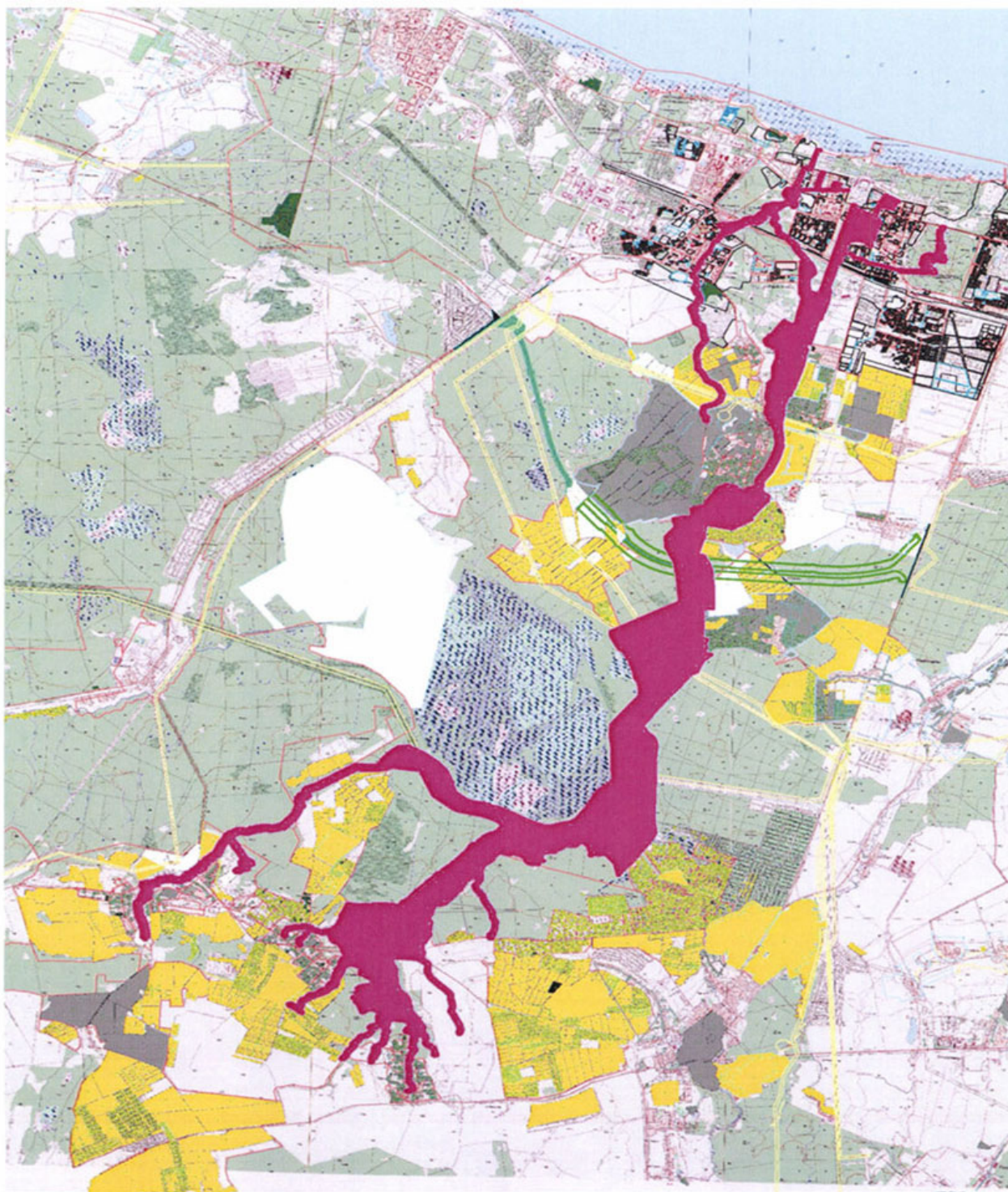
**Координаты характерных (поворотных) точек к карте (схеме)
границ территории Ансамбля**

Граница территории Ансамбля (город Санкт-Петербург)

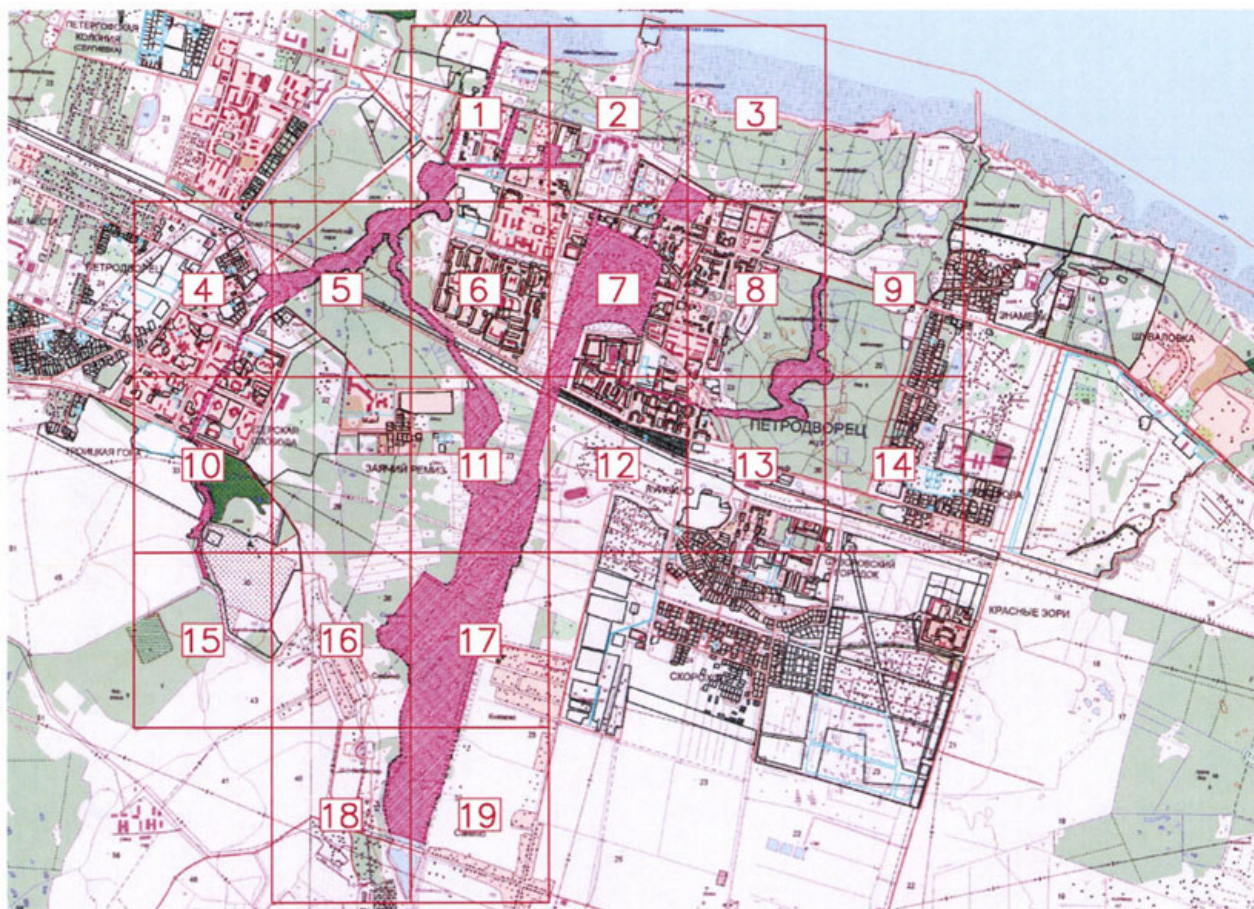
Номер характерной (поворотной) точки	Координаты характерных (поворотных) точек определены в местной системе координат МСК-64 аналитическим методом с погрешностью измерения 0,1 м.	
	X	Y
1	85634,04	88205,87
2	85817,60	88146,40
3	85835,22	88158,50
4	85852,83	88164,64
5	85873,92	88167,84
6	85888,86	88167,31
7	85899,20	88156,45

2859	415828,11	2179606,36
2860	415731,77	2179616,86
2861	415693,04	2179636,23
2862	415628,58	2179662,28
2863	415569,06	2179685,06
2864	415499,91	2179694,14
2865	415452,11	2179704,76
2866	415364,96	2179715,57
2867	415281,48	2179709,96
2868	415234,95	2179656,71
2869	415288,19	2179610,18
2870	415362,14	2179615,15
2871	415435,07	2179606,11
2872	415482,52	2179595,57
2873	415544,34	2179587,45
2874	415591,97	2179569,22
2875	415651,87	2179545,00
2876	415703,10	2179519,39
2877	415813,13	2179507,40
2878	415860,60	2179498,17
2879	415899,77	2179493,65
2880	415943,36	2179493,65
2881	415983,91	2179501,54
1	415988,06	2179503,86

Карта (схема) границы территории Ансамбля



**Карта (схема) границы территории Ансамбля
город Санкт-Петербург
(схема разбивки на листы)**



**Карта (схема) границы территории Ансамбля
Ленинградская область
(схема расположения листов)**

