

**Общество с ограниченной ответственностью
«НАУЧНО-ПРОЕКТНЫЙ РЕСТАВРАЦИОННЫЙ ЦЕНТР»**

191186, г. Санкт-Петербург, наб. реки Мойки, д. 48, корп.10, оф.6
Лицензия № МКРФ 00203 от 27 сентября 2012 г.

тел/факс 571-16-39
ИНН: 7802368539
ОКПО: 96800484

E-mail: centr_rest@bk.ru
КПП: 784001001
ОГРН: 5067847438170

«Утверждаю»

Генеральный директор

ООО «Научно-проектный реставрационный центр»

(подписано усиленной квалификационной подписью) Прокофьев М.Ф./

«27» сентября 2022 г.

Акт

**по результатам государственной историко-культурной экспертизы
проектной документации по сохранению объекта культурного наследия
регионального значения «Жилой дом акционерного общества «Калеваринне»»,
расположенного по адресу: Ленинградская область, Выборгский район,
г. Выборг, ул. Первомайская, д.2:**

**«Научно-проектная документация на работы по сохранению объекта культурного
наследия (памятников истории и культуры) народов Российской Федерации путем
оказания услуг по оценке технического состояния, разработке проектной
документации на проведение капитального ремонта общего имущества
многоквартирного дома, являющегося объектом культурного наследия,
выявленным объектом культурного наследия», выполненной
ООО «ГлавРеставрация» в 2022 г.
(Шифр: ГР-02/08/ВЖД-2021)**

Санкт-Петербург
2022 г.

1. Дата начала и дата окончания экспертизы

Настоящая государственная историко-культурная экспертиза проведена в период с «20» августа 2022 года по «27» сентября 2022 года на основании договора ООО «ГлавРеставрация» и ООО «Научно-проектный реставрационный центр» № ВЭЛПрм2\22 от 20.08.2022 г. (Приложение № 2).

2. Место проведения экспертизы: Санкт-Петербург; Ленинградская область, г. Выборг.

3. Заказчик экспертизы: Общество с ограниченной ответственностью «ГлавРеставрация» (ООО «ГлавРеставрация»). Юридический адрес: 197022, г. Санкт-Петербург, ул. Инструментальная, д. 3, лит. X., пом.19Н, комн.079 ИНН 7811632980; КПП 781301001 ОГРН 1167847490227 Тел. (812) 244-37-05; e-mail: giavrst@mail.ru р/с 40702810612010774472 Реквизиты банка: Филиал «Корпоративный» ПАО» Совкомбанк» к/с 30101810445250000360 БИК 044525360.

4. Исполнитель: Общество с ограниченной ответственностью «Научно-проектный реставрационный центр» (ООО «НПРЦ»). Местонахождение: 191186, Санкт-Петербург, наб. реки Мойки, дом 48-50-52, кор. АК, оф.6, тел/факс (812) 571-16-39; E-mail: centr_rest@bk.ru; ИНН 7802368539, КПП 784001001; ОКПО 96800484, ОКАТО 41413000000 (Договоры с экспертами –(Приложение № 2)

5. Сведения об экспертах (состав экспертной комиссии).

Государственная историко-культурная экспертиза проведена в Санкт-Петербурге экспертной комиссией в следующем составе: председатель экспертной комиссии – **Прокофьев Михаил Федорович**; ответственный секретарь экспертной комиссии – **Глинская Наталия Борисовна**; эксперт – **Калинин Валерий Александрович**.

Сведения об экспертах:

Фамилия, имя, отчество	Прокофьев Михаил Федорович
Образование	Высшее Ленинградский Государственный Университет имени А.А. Жданова
Специальность	Историк
Стаж работы по профессии	40 лет
Место работы и должность	Генеральный директор ООО «Научно-проектный реставрационный центр», аттестован как эксперт по проведению государственной историко-культурной экспертизы Минкультуры России приказом №2032 от 25.12.2019 г. (п. 21)
Профиль экспертной деятельности	- выявленные объекты культурного наследия в целях обоснования целесообразности включения данных объектов в реестр; - документы, обосновывающие включение объектов культурного наследия в реестр; - документы, обосновывающие изменение категории историко-культурного значения объекта культурного наследия; - документы, обосновывающие исключение объектов культурного наследия из реестра; - проектная документация на проведение работ по сохранению объектов культурного наследия.
Фамилия, имя, отчество	Глинская Наталия Борисовна
Образование	Высшее

Ответственный секретарь экспертной комиссии (подписано усиленной квалификационной подписью) Глинская Н.Б.

	Санкт-Петербургский Государственный Академический Институт Живописи, Скульптуры и Архитектуры имени И.Е. Репина
Специальность	Искусствовед
Стаж работы по профессии	43 года
Место работы и должность	Заместитель генерального директора ООО «Научно-проектный реставрационный центр», аттестована как эксперт по проведению государственной историко-культурной экспертизы Минкультуры России приказом №2032 от 25.12.2019 г. (п. 5), приказом № 596 от 30.04.2021 г.
Профиль экспертной деятельности	- выявленные объекты культурного наследия в целях обоснования целесообразности включения данных объектов в реестр; - документы, обосновывающие включение объектов культурного наследия в реестр; - документы, обосновывающие изменение категории историко-культурного значения объекта культурного наследия; - проектная документация на проведение работ по сохранению объектов культурного наследия.
Фамилия, имя, отчество	Калинин Валерий Александрович
Образование	Высшее Санкт-Петербургский Государственный Политехнический Университет
Специальность	Инженер-строитель
Стаж работы по профессии	18 лет
Место работы и должность	Главный инженер ООО «Научно-проектный реставрационный центр», аттестован как эксперт по проведению государственной историко-культурной экспертизы Министерством культуры Российской Федерации приказом №2032 от 25.12.2019 г. (п. 11)
Профиль экспертной деятельности	- проектная документация на проведение работ по сохранению объектов культурного наследия.

6. Ответственность экспертов.

Настоящая государственная историко-культурная экспертиза проведена в соответствии со ст. 28, 29, 30, 31, 32 Федерального закона от 25.06.2002 № 73-ФЗ «Об объектах культурного наследия (памятниках истории и культуры) народов РФ» и Положением о государственной историко-культурной экспертизе, утвержденным Постановлением Правительства РФ от 15.07.2009 № 569.

Ограничения для привлечения указанных экспертов к проведению государственной историко-культурной экспертизы, предусмотренные п. 8 Положения о государственной историко-культурной экспертизе, отсутствуют, поскольку эксперты:

- не имеют родственных связей с заказчиком (его должностными лицами и/или работниками);
- не состоят в трудовых отношениях с заказчиком;
- не имеют долговых или иных имущественных обязательств перед заказчиком (его должностными лицами и/или работниками), а заказчик (его должностные лица и/или работники) не имеют долговых или иных имущественных обязательств перед экспертами;

- не владеют ценными бумагами, акциями (долями участия, паями в уставных (складочных) капиталах) заказчика;
- не заинтересованы в результатах исследований и решении, вытекающем из настоящего заключения экспертизы, с целью получения выгоды в виде денег, ценностей, иного имущества, услуг имущественного характера или имущественных прав для себя, или третьих лиц.

Настоящим подтверждаем, что мы несем ответственность за достоверность сведений, изложенных в заключении экспертизы, в соответствии с законодательством Российской Федерации.

Председатель экспертной комиссии: Прокофьев М.Ф.
«27» сентября 2022 г. (подписано усиленной квалификационной подписью)

Ответственный секретарь экспертной комиссии: Глинская Н.Б.
«27» сентября 2022 г. (подписано усиленной квалификационной подписью)

Эксперт: Калинин В.А.
«27» сентября 2022 г. (подписано усиленной квалификационной подписью)

7. Объект государственной историко-культурной экспертизы:

Проектная документация на проведение работ по сохранению объекта культурного наследия регионального значения «Жилой дом акционерного общества «Калеваринне»», расположенного по адресу: Ленинградская область, Выборгский район, г. Выборг, ул. Первомайская, д.2: «Научно-проектная документация на работы по сохранению объекта культурного наследия (памятников истории и культуры) народов Российской Федерации путем оказания услуг по оценке технического состояния, разработке проектной документации на проведение капитального ремонта общего имущества многоквартирного дома, являющегося объектом культурного наследия, выявленным объектом культурного наследия», выполненная ООО «ГлавРеставрация» в 2022 г. (Шифр: ГР-02/08/ВЖД-2021).

8. Цель проведения государственной историко-культурной экспертизы:

Определение соответствия требованиям государственной охраны объектов культурного наследия проектной документации: на проведение работ по сохранению объекта культурного наследия регионального значения «Жилой дом акционерного общества «Калеваринне»», расположенного по адресу: Ленинградская область, Выборгский район, г. Выборг, ул. Первомайская, д.2: «Научно-проектная документация на работы по сохранению объекта культурного наследия (памятников истории и культуры) народов Российской Федерации путем оказания услуг по оценке технического состояния, разработке проектной документации на проведение капитального ремонта общего имущества многоквартирного дома, являющегося объектом культурного наследия, выявленным объектом культурного наследия», выполненной ООО «ГлавРеставрация» в 2022 г. (Шифр: ГР-02/08/ВЖД-2021).

9. При проведении государственной историко-культурной экспертизы необходимо определить (установить):

- периоды и характер реконструкции и иных изменений облика объекта – в случае установления фактов реконструкции и иных изменений облика объекта;
- современное состояние объекта культурного наследия;
- возможность проведения работ по сохранению рассматриваемого объекта при условии сохранения ценностных особенностей, составляющих предмет охраны.

10. Перечень документов, представленных заявителем:

- Проектная документация: «Научно-проектная документация на работы по сохранению объекта культурного наследия (памятников истории и культуры) народов Российской Федерации путем оказания услуг по оценке технического состояния, разработке проектной документации на проведение капитального ремонта общего имущества многоквартирного дома, являющегося объектом культурного наследия, выявленным объектом культурного наследия», выполненная ООО «ГлавРеставрация» в 2022 г. (Шифр: ГР-02/08/ВЖД-2021)
- Задание Комитета по сохранению культурного наследия Ленинградской области на проведение работ по сохранению объекта культурного наследия, включенного в единый государственный реестр объектов культурного наследия (памятников истории и культуры) народов Российской Федерации, или выявленного объекта культурного наследия № 04-05/21-74 от 16.07.2021 г.;
- Выписка из единого государственного реестра объектов культурного наследия (памятников истории и культуры) народов Российской Федерации;
- Приказ Комитета по культуре Ленинградской области «О включении выявленного объекта культурного наследия «Жилой дом акционерного общества «Калеваринне»», расположенного по адресу: Ленинградская область, Выборгский район, город Выборг, улица Первомайская, дом 2, в единый государственный реестр объектов культурного наследия (памятников истории и культуры) народов Российской Федерации, об утверждении границ территории и установлении предмета охраны объекта культурного наследия» от 20.10.2017 г. №01-03/17-144;
- Паспорт объекта культурного наследия от 13.04.2022 г.;
- Технический паспорт на жилой дом по адресу г. Выборг, ул. Первомайская, д.2 от 17.02.1988 г.
- Планы БТИ по объекту культурного наследия регионального значения «Жилой дом акционерного общества «Калеваринне»», расположенного по адресу: Ленинградская область, Выборгский р-н, г. Выборг, ул. Первомайская, д. 2.
- Выписка из ЕГРН от 20.09.2022 г.

11. Сведения об обстоятельствах, повлиявших на процесс проведения и результат государственной историко-культурной экспертизы:

Обстоятельства, повлиявшие на процесс проведения и результат государственной историко-культурной экспертизы **отсутствуют.**

12. Сведения о проведенных исследованиях с указанием примененных методов, объема и характера выполненных работ и их результатов:

Настоящая экспертиза проведена в соответствии с Федеральным законом от 25.06.2002 №73-ФЗ «Об объектах культурного наследия (памятниках истории и культуры) народов Российской Федерации», Положением о государственной историко-культурной экспертизе, утвержденным Постановлением Правительства Российской Федерации от 15.07.2009 №569.

В рамках настоящей экспертизы экспертами были проведены следующие исследования:

- 1) архивно-библиографические исследование в объеме, необходимом для принятия экспертной комиссией соответствующих решений, с целью выявления материалов, содержащих сведения по истории освоения участка, включая перестройки, утраты, реконструкции, проведение ремонтно-реставрационных работ. В рамках архивно-библиографических исследований были изучены материалы исторической справки в составе проектной документации, а также проведены дополнительные исследования с использованием литературы и открытых интернет-источников. В ходе проведения архивно-библиографического исследования были выявлены документы и материалы, относящиеся к объекту экспертизы, в том числе исторические планы и фотографии, визуальное обследование, в процессе которого была сделана подробная фотофиксация современного состояния объекта (фотограф – аттестованный эксперт Прокофьев М.Ф.)

(Приложение №3. Материалы фотофиксации на момент заключения договора на проведение экспертизы).

2) визуальное обследование проводилось в целях установления особенностей конструктивного, технического и художественного состояния памятника в целом и его отдельных элементов, степени возможной аварийности в объеме, необходимом для принятия экспертной комиссией соответствующих решений.

3) сравнительный анализ всего комплекса данных (документов, материалов, информации) по объектам экспертизы, включая документы, переданные заказчиком.

4) анализ представленных заказчиком исходно-разрешительной документации, комплексных научных исследований и проектной документации.

При проведении экспертизы эксперты соблюдали принципы проведения экспертизы, установленные статьей 29 Федерального закона «Об объектах культурного наследия (памятниках истории и культуры) народов Российской Федерации», обеспечивали объективность, всесторонность и полноту проводимых исследований, а также достоверность и обоснованность своих выводов; самостоятельно оценивали результаты исследований, ответственно и точно формулировали выводы в пределах своей компетенции.

Исследования проводились на основе принципов научной обоснованности, объективности и законности, презумпции сохранности объекта культурного наследия, соблюдения требований безопасности в отношении объекта культурного наследия, достоверности и полноты информации.

Указанные исследования были проведены с применением методов натурного, историко-архивного и историко-архитектурного анализа в объеме, достаточном для обоснования вывода государственной историко-культурной экспертизы. Результаты исследований, проведенных в рамках экспертизы, были оформлены в виде настоящего акта.

13. Факты и сведения, выявленные и установленные в результате проведенных исследований

13.1. Общие положения:

Объект культурного наследия «Жилой дом акционерного общества «Калеваринне»» включен в реестр объектов культурного наследия регионального значения Приказом Комитета по культуре Ленинградской области «О включении выявленного объекта культурного наследия «Жилой дом акционерного общества «Калеваринне»», расположенного по адресу: Ленинградская область, Выборгский район, город Выборг, улица Первомайская, дом 2, в единый государственный реестр объектов культурного наследия (памятников истории и культуры) народов Российской Федерации, об утверждении границ территории и установлении предмета охраны объекта культурного наследия» от 20.10.2017 г. №01-03/17-144. Данным Приказом установлены границы территории и предмет охраны объекта культурного наследия.

Согласно Выписке из ЕГРОКН объект культурного наследия регионального значения имеет регистрационный номер 47-165074.

Паспорт объекта культурного наследия от 13.04.2022 г.;

13.2. Краткие исторические сведения (сведения о времени возникновения объекта, датах основных изменений (перестроек) данного объекта и (или) датах связанных с ним исторических событий).

Объект культурного наследия «Жилой дом акционерного общества «Калеваринне»», входит в застройку исторического межевого участка № 137, квартала № 13 бывшего городского района Калева (Анина) (согласно плану города от 1939 г.).

Территория исторического квартала № 13 до 1860-х годов оставалась за пределами Каменного города и была расположена восточнее крепостных сооружений.

В территорию современного квартала, располагавшейся юго-восточнее горы Мюллимяки (Мельничья гора), входили: южная часть крупного земельного участка, один малый узкий и северный фрагмент третьего участка. Все они различались по площади и конфигурации. Границы участков были определены, но сами они не были освоены.

Согласно генеральному плану 1861 г. квартал предполагалось разделить на пять земельных участков. Но межевание участков произошло только к середине 1900-х годов. Участок № 137, на котором в дальнейшем появилось исследуемое здание, оказался в средней юго-западной части квартала.

На участке № 137 застройка отсутствовала до 1928 года. За это время на территории двух других участков квартала были возведены одна малоэтажная деревянная усадьба и два многоэтажных доходных дома в духе эклектики и в стиле модерна. В 1928 году на участке был построен каменный шестиэтажный жилой дом АО «Калеванринне» с гаражом по проекту архитекторов Тойво Эльяс Лёйска и Вяйне Йоханнес Лёйска, которые работали вместе в одном созданном ими архитектурном бюро «Братья Лёйска». Здание было построено в стиле неоклассицизма с элементами функционализма (архитекторы Т. и В. Лёйска).¹

Жилой дом, Т-образной в плане конфигурации, состоял из двух объемов: шестиэтажного уличного корпуса на высоком цокольном ярусе и пятиэтажного дворового крыла, расположенного над высоким одноэтажным гаражом, поставленным вдоль всей внутриквартальной северо-восточной границы. Крышей гаражной постройки являлась открытая терраса, въезд на которую осуществлялся по пандусу со стороны двора, в который попадали через сквозной арочный проезд главного корпуса.

Здание было выстроено из кирпича на ленточных монолитных фундаментах с монолитными железобетонными перекрытиями, под двухскатной крышей уличного корпуса и мансардной дворового крыла. Кровля уличного корпуса была покрыта глиняной черепицей, дворового крыла – металлом.²

Лицевой фасад здания был решен в стиле неоклассицизма с элементами зарождающегося стиля функционализма. Фасад в семь осей имел симметричную композицию с равномерно распределенными прямоугольными оконными проемами, был облицован лицевым кирпичом и акцентирован по центральной оси прямоугольным порталом главного входа в здание, а по 1-ой оси – высокой полукруглой аркой сквозного проезда в небольшой внутренний двор. Гранитный цоколь был расчленен небольшими лежащими оконными проемами, освещавшими подвал. Гладко оштукатуренный фриз над цоколем, обозначенный двумя горизонтальными тягами, был декорирован геометрическими вставками в виде простых прямоугольных филенок и розет. Портал главного входа, также гладко оштукатуренный, был выделен высокой заглубленной лучковой нишей с прямоугольным входным проемом и большим круглым окном над ним и завершался прямым простым выносным карнизом. Оконные проемы не имели обрамлений, кроме одного окна, расположенного над порталом. Фасад завершался широким выносным и прямым карнизом. Гладко оштукатуренные брандмауэрные стены лицевого корпуса были прорезаны небольшими оконными проемами, расположенными по центральной оси. Главный корпус завершался двухскатной крышей, декорированной со стороны брандмауэрных стен треугольными щипцами барочной формы. Сквозной арочный проезд со стороны северо-западной брандмауэрной (бокового фасада) стены был декорирован тремя открытыми полуциркульными арками с балюстрадами и геометрическими орнаментами в простенках.³

¹ Куваева Ю.П. Историческая справка к проекту. ГР-02/08/ВЖД-2021-ИАИ, илл. 11-14, 17

² Там же, илл. 14

³ Там же, илл. 14, 17, 20, 21

Дворовые фасады лицевого корпуса, как и самого дворового крыла, расчлененные равномерно распределенными оконными проемами, имели упрощенное оформление. Внутренний северный угол здания был акцентирован балконами – выходами из площадок центральной лестничной клетки. Юго-восточный фасад дворового крыла был выделен по 3-ей оси трехгранным эркером. Дворовое крыло завершалось скатной крышей.

Планировочная структура лицевого корпуса разделалась на две части входной лестницей и центральной лестничной клеткой. Первый этаж состоял из пяти отдельных секций, в которых в разное время размещались офисы, магазины различных фирм и жилые квартиры некоторых учредителей фирм. На верхних этажах лицевого корпуса размещалось по две многокомнатных квартиры с двумя входами со стороны центральной лестничной клетки. Входы в две квартиры, расположенные в дворовом крыле, осуществлялись с верхней (промежуточной) площадки центральной лестничной клетки и на 1-ом этаже со стороны юго-восточного фасада.

Подвал лицевого корпуса был разделен на помещения различного хозяйственно-служебного назначения. В дворовой части подвала располагался гараж на 17 автомобилей, въезд в который осуществлялся через один воротный проем, расположенный во внутреннем дворе, и через три гаражных проема, въезд в которые осуществлялся с соседнего юго-восточного участка. Помещение чердака в уличном корпусе также было разделено на кладовые и подсобные помещения обитателей дома, дворовое крыло использовалось под мансардный жилой ярус.⁴

Новый жилой дом имел инновационное оснащение центральным отоплением, электричеством, газом и электрическими лифтами. Квартиры имели две и более жилых комнаты, кухни, отдельные санузлы (ванные комнаты и два санузла) и встроенные кладовые, разделенные деревянными перегородками.

Во время боевых действий 1939-1940 годов здание не пострадало. В начале Великой Отечественной войны в результате пожара полностью была утрачена крыша, сгорели деревянные конструкции стропильной системы, были повреждены деревянные перегородки квартир и столярные заполнения проемов верхних этажей. В 1942 году крыша здания и мансардный этаж дворового крыла, а также разрушенные заполнения проемов были восстановлены⁵. Покрытие кровли лицевого корпуса было восстановлено черепичным, но слуховые окна были утрачены. В начале 1944 году по проекту 1943 года были проведены работы по частичному изменению планировки помещений подвала в уличной части дома и устройству бомбоубежища в его северной части.⁶

В послевоенное время, в 1960-х годах, в здание был проведен капитальный ремонт. При реставрации лицевого фасада часть элементов декора была утрачена (геометрические детали фриза над цоколем, замковый камень арки). При замене столярных заполнений дверных и оконных проемов первоначальные рисунки не были восстановлены. Черепичное покрытие кровли лицевого корпуса было сохранено без восстановления утраченных в войну слуховых окон. Помещения 1-го этажа были полностью приспособлены под жилые квартиры с увеличением их количества. Часть первоначальных перегородок была снесена, и возведены новые деревянные перегородки. При ремонте квартир на верхних этажах также были разобраны часть старых перегородок и устроены новые. В целом, основная историческая планировочная структура помещений в уличном корпусе получила большую сохранность, чем в дворовом крыле.⁷

В дальнейшем в здании проводились незначительные косметические ремонты интерьеров лестничных клеток и ремонты конструктивных элементов стропильной системы. Металлическое покрытие кровли дворового крыла заменялось несколько раз.

⁴ Куваева Ю.П. Историческая справка к проекту. ГР-02/08/ВЖД-2021-ИАИ, илл.8,12,31

⁵ Там же, илл.15,21

⁶ Там же, илл.16

⁷ Там же, илл.32-38

Часть столярных заполнений окон была заменена на металлопластиковые, при этом рисунок расстекловки так и не был восстановлен.

13.3. Описание современного состояния объекта.

Объект культурного наследия представляет собой пятиэтажное Е-образное в плане здание, оформленное в стиле модерн.

Фасады – краснокирпичные, с высоким цокольным этажом, нижняя половина которого выполнена из натурального камня, а верхняя – оштукатурена и оформлена декоративными профилированными элементами. По центру фасада организован высокий оштукатуренный входной портал с выступающим массивным карнизом простого сечения. Фасад так же завершается прямым, сильно выступающими карнизом.

Архитектурный облик дворовых фасадов упрощен, они гладко оштукатурены и расчленены равномерной сеткой окон, а также выделены балконами и объемами лестничных клеток.

Кровля металлическая фальцевая по деревянной обрешетке. Несущие конструкции выполнены из древесины.

14. Анализ проектной документации.

На экспертизу представлена проектная документация на проведение работ по сохранению объекта культурного наследия регионального значения «Жилой дом акционерного общества «Калеваринне»», расположенного по адресу: Ленинградская область, Выборгский район, г. Выборг, ул. Первомайская, д.2: «Научно-проектная документация на работы по сохранению объекта культурного наследия (памятников истории и культуры) народов Российской Федерации путем оказания услуг по оценке технического состояния, разработке проектной документации на проведение капитального ремонта общего имущества многоквартирного дома, являющегося объектом культурного наследия, выявленным объектом культурного наследия», выполненная ООО «ГлавРеставрация» в 2022 г. (Шифр: ГР-02/08/ВЖД-2021) в составе:

№ тома	Наименование комплекта в разделе	Книга	Наименование комплекта	Марка чертежей
Том 1	Предварительные работы	Книга 1	Исходно-разрешительная документация.	ИРД
		Книга 2	Предварительные исследования.	ПИ
		Книга 3	Фотофиксация	ФФ
Том 2	Комплексные научные исследования	Книга 1	Историко-архивные и библиографические исследования. Историческая записка.	ИАИ
		Книга 2	Архитектурные обмерные чертежи.	ОЧ
		Книга 3	Инженерно-техническое обследование инженерных сетей здания. Техническое заключение по результатам обследования. Электроснабжение.	ИО

Том 3	Проект реставрации.	Книга 1	Общая пояснительная записка.	ОПЗ
		Книга 2	Внутренние системы электроснабжения и электроосвещения	ИОС
		Книга 3	Проект организации реставрации	ПОР
		Книга 4	Сметная документация.	СД
Том 4	Рабочая документация.	Книга 1	Внутренние системы электроснабжения и электроосвещения	ЭМ

Согласно Методическим рекомендациям по разработке научно-проектной документации на проведение работ по сохранению объектов культурного наследия (памятников истории и культуры) народов Российской Федерации (письмо Министерства культуры Российской Федерации от 16.10.2015 № 338-01-39-ГП) не подлежит государственной историко-культурной экспертизе следующая документация: сводный сметный расчет; перечень мероприятий по охране окружающей среды; перечень мероприятий по обеспечению пожарной безопасности; иная документация (предусмотренная федеральными законами и/или определенная заданием на разработку проектной документации); инженерные изыскания.

14.1. Том 1. Предварительные работы.

14.1.1. Книга 1. Исходно-разрешительная документация. ИРД.

В томе представлены: Лицензия № МКРФ 04912 от 29.03.2018, выданная ООО «ГлавРеставрация»; Задание Комитета по сохранению культурного наследия Ленинградской области на проведение работ по сохранению объекта культурного наследия, включенного в единый государственный реестр объектов культурного наследия (памятников истории и культуры) народов Российской Федерации, или выявленного объекта культурного наследия № 04-05/21-74 от 16.07.2021 г.;

- Учетная документация Комитета по сохранению объектов культурного наследия ЛО, техническая документация по объекту культурного наследия.

Проектная документация разрабатывалась в соответствии с ГОСТ Р 55528-2013 «Состав и содержание научно-проектной документации по сохранению объектов культурного наследия. Памятники истории и культуры. Общие требования» (действует с 1 января 2014 г.) и Постановлением Правительства №87 от 16 февраля 2008 г (с изменениями на 15 июля 2021 г.) О составе разделов проектной документации и требованиях их содержанию.

Представленная в разделе исходно-разрешительная документация достаточна для разработки проектной документации.

14.1.2. Книга 2. Предварительные исследования.

Представленная в томе методика выполнения предпроектных исследований и изысканий соответствует Федеральному закону «Об объектах культурного наследия (памятниках истории и культуры) народов Российской Федерации» № 73-ФЗ, «ГОСТ Р 55528-2013.

В раздел предварительных работ вошли ознакомление с объектом, с имеющейся документацией по памятнику, составление актов технического состояния, актов утрат и определения влияния предполагаемых к проведению видов работ на конструктивные и другие характеристики надежности и безопасности объекта культурного наследия.

Целью обследования являлось получение данных о техническом состоянии системы электроснабжения жилого дома, а также выявление дефектов, повреждений и неисправностей инженерных сетей с последующей выдачей рекомендаций по устранению выявленных дефектов.

Итогом предварительных исследований стала программа основных научных и реставрационных работ и предложений. Руководством для разработки проектной документации являются историко-архивные изыскания и комплексные архитектурные, инженерные, натурные исследования.

В раздел включен АКТ определения влияния предполагаемых к проведению видов работ на конструктивные и другие характеристики надежности и безопасности объекта культурного наследия (памятника истории и культуры) народов Российской Федерации от 08.04.2022 г.

Вышеуказанный акт составлен по утвержденной форме, содержит необходимые данные о состоянии объекта перед проектированием, состав предполагаемых работ и заключение о том, что данные работы не оказывают влияния на конструктивные и другие характеристики надежности и безопасности объекта.

В томе представлены результаты предварительного визуального обследования, на основании которого даны предварительные проектные предложения по ремонтно-реставрационным работам.

На основании проведенных предварительных работ разработана программа научно-исследовательских и проектных работ.

14.1.3. Книга 3. Фотофиксация.

В соответствии с Заданием Комитета по сохранению культурного наследия Ленинградской области на проведение работ по сохранению объекта культурного наследия, включенного в единый государственный реестр объектов культурного наследия (памятников истории и культуры) народов Российской Федерации, или выявленного объекта культурного наследия № 04-05/21-74 от 16.07.2021 г. в рамках комплексных научных исследований была проведена детальная фотофиксация современного состояния объекта культурного наследия в период разработки проектной документации. В томе представлена схема фотофиксации, а также фотографии общего вида объекта культурного наследия, его частей и деталей. Фотофиксация выполнена в достаточном объеме и дает представление о техническом состоянии всех элементов объекта.

14.2. Том 2. Комплексные научные исследования.

14.2.1. Книга 1. Историко-архивные и библиографические исследования. Историческая записка. ИАИ

Историческая записка, представленная в данном томе выполнена на основе историко-архивных и библиографических исследований, и содержит сведения по истории освоения участка и строительства рассматриваемого здания (включая перестройки, утраты, реконструкции, проведение ремонтно-реставрационных работ), достаточные для принятия экспертной комиссией соответствующих решений.

14.2.2. Книга 2. Архитектурные обмерные чертежи. ОЧ

В рамках комплексных научных исследований по заданию Комитета по сохранению культурного наследия Ленинградской области на проведение работ по сохранению объекта культурного наследия, включенного в единый государственный реестр объектов культурного наследия (памятников истории и культуры) народов Российской Федерации, или выявленного объекта культурного наследия № 04-05/21-74 от 16.07.2021 г. были проведены архитектурные обмеры для получения его пространственных и геометрических данных, его отдельных частей и деталей, необходимых для разработки проекта ремонта и реставрации.

Архитектурные обмеры выполнены в достаточном объеме для разработки проектной документации и соответствуют архитектурному облику объекта культурного наследия в натуре.

14.2.3. Книга 3. Инженерно-техническое обследование инженерных сетей здания. Техническое заключение по результатам обследования. Электроснабжение. ИО

Целью проведенного специалистами ООО «ГлавРеставрация» технического обследования объекта культурного наследия была оценка текущего состояния системы электроснабжения в границах общедомового имущества для выявления дефектов, повреждений и неисправностей системы электроснабжения с последующей выдачей рекомендаций по устранению выявленных дефектов и подготовкой документации на проведения работ по капитальному ремонту системы электроснабжения.

В ходе обследования внутренней системы электроснабжения было установлено:

1. Выявлены несоответствия современным нормативным требованиям.
2. На установленное оборудование и электрические сети отсутствуют проектные решения, расчеты, на основании которых было выбрано оборудование.
3. Основные недостатки: беспорядочное подключение фазных, N и PE проводников в щитах, не полная комплектация щитов основными узлами (N и PE шинами), нарушение норм и правил при прокладке проводки и кабельных линий в помещениях.
4. Освещение в большей части помещений не соответствует современным нормам.
5. Не выполнены мероприятия по аварийному освещению помещений.
6. Отсутствует молниезащита и заземление здания.

По результатам обследования внутренней системы электроснабжения было рекомендовано выполнить:

1. Проект электроснабжения объекта.
2. На основании разработанной проектной документации - капитальный ремонт электроустановки объекта. Предложено обратить внимание на следующие требования: при проектировании электроснабжения противопожарных систем, аварийного освещения применить требования к нормируемой огнестойкости не только к кабельным линиям для обеспечения электроэнергией и обмена данными между входящими в их состав устройствами и подсистемами, но и к несущим их конструкциям (кабельным лоткам, кабельным лестницам, кабельростам, крепёжным элементам лотков и т.д.), которые согласно ГОСТ Р 53316 тоже попадают под определение «кабельные линии».

14.3. Том 3. Проект реставрации.

14.3.1. Книга 1. Общая пояснительная записка. ОПЗ

В текстовой части общей пояснительной записки содержатся достаточные исходные данные и условия для разработки проектной документации, включая общие сведения об объекте, исторические сведения об объекте, краткое описание существующего облика объекта, технического состояния и использования объекта, сведения о функциональном назначении объекта, сведения о наличии разработанных и согласованных технических условий, сведения о решениях и мероприятиях, предусмотренных проектной документацией, характеристики принципиальных инженерных и технологических решений, перечень производственных работ.

14.3.2. Книга 2. Внутренние системы электроснабжения и электроосвещения. ИОС

Проектом предусмотрена замена системы внутреннего электроснабжения здания в объеме:

- замена оборудования главного распределительного щита,
- замена сети коммунального освещения, включая замену кабельных линий, светильников, установку щитов коммунального освещения, установку системы аварийного освещения.

- замена кабельных линий до подъездов и до квартир с установкой этажных щитов для обеспечения электроснабжения квартир.

- решения по устройству систем молниезащиты и заземления.

Основными определяющими факторами при выборе принятой в проекте схемы электроснабжения являются характеристики источников питания и потребителей электроэнергии, в первую очередь существующая система электроснабжения.

Распределение электроэнергии по потребителям выполнено от щита ГРЩ. Аварийный режим существующей схемы электроснабжения отсутствует. Все потребители электроэнергии защищаются при помощи автоматических выключателей типа ВА с соответствующими номинальными параметрами, подключенными к секциям шин.

В проекте разработаны технические решения по организации дистанционного съема показателей узлов коллективного учета. Для измерения электрической энергии и мощности принимаются multifunctional счетчики электрической энергии. Счетчики располагаются в ГРЩ в месте, допускающих их техническое обслуживание в соответствии с требованиями инструкций по эксплуатации этих средств.

Для распределения электроэнергии применены кабели, не распространяющие горение, с низким дымо- и газовыделением на напряжение до 1 кВ марки ВВГнг(А)-LS.

Прокладка электросетей предусматривается:

- в стальных трубах (коробах) на лестничных клетках, чердачных помещениях и подвалах;
- скрыто, в отрезках стальных труб, при проходе через межэтажные перекрытия и противопожарные конструкции с последующим уплотнением проемов несгораемой массой, обеспечивающей огнестойкость проемов не менее огнестойкости конструкций.
- в штробах (в толще штукатурного слоя) на лестничных клетках и участках фасадов.

Ремонту подлежат общедомовые системы освещения: освещение лестничных клеток, освещения придомовой территории (подъездов), освещение чердаков и подвалов. Светильники приняты со светодиодным источником света.

Согласно "Инструкции по устройству молниезащиты зданий и сооружений" СО-153-34.21.122-2003 проектом предусматривается устройство молниезащиты здания по III категории надежности". В состав молниезащиты входит молниеприёмник, токоотводы и заземляющие устройства.

Для здания применена система заземления TN-C-S (система с глухозаземленной нейтралью трансформатора, с нулевым рабочим проводником N и нулевым защитным проводником PE). Разделение на N и PE произвести в щите ГРЩ.

Проектом предусмотрен контур повторного заземления.

При разработке проекта по ремонту систем электроснабжения предусматриваются сопутствующие работы, затрагивающие отделочные материалы поверхностей стен фасадов и лестничных клеток. Таким образом, для прокладки сетей электроснабжения необходимо выполнить работы по устройству штроб и дальнейшему восстановлению штукатурной отделки (в границах самой штробы), в соответствии с технологиями реставрации, включающие следующие виды работ:

- устройство штробы в толще штукатурного слоя с помощью штробореза;
- прокладка электросетей;
- укрепляющая обработка штроб грунтом Baunit SanovaPrimer в два слоя (расход 0,2 л/м²/слой);
- зачеканка штроб раствором Baunit SanovaAntico при толщине слоя 30...60...100 мм (расход 1,6 кг/м²/мм);
- укрепляющая обработка грунтом Baunit SanovaPrimer в два слоя (расход 0,2 л/м²/слой);

- шпатлевание смесями Baumit Sanova AnticoFine толщиной до 5 мм (расход 1,6 кг/м²/мм);
- укрепляющая обработка грунтом составом Caparol Sylitol 111 Konzentrat в два слоя (расход 0,12 л/м²/слой);
- окраска поверхности составом Caparol Sylitol Finish 130 в два слоя (расход 0,2 л/м²/слой) с подбором колера по месту, в соответствии с существующим цветом (подбор цвета выполняется специалистами авторского надзора).

Работы при прокладке систем электроснабжения, предусмотренные проектом, не затрагивают профилированные тяги, карнизы, лепной декор и прочие элементы архитектурного декора, которые являются предметами охраны данного объекта культурного наследия.

Проектная документация разработана в соответствии с заданием на проектирование, техническим регламентом, в том числе устанавливающим требования по обеспечению безопасной эксплуатации зданий, строений, сооружений и безопасного использования прилегающих к ним территорий, и с соблюдением технических условий.

14.3.3. Книга 3. Проект организации реставрации. ПОР

Представленный проект организации реставрации разработан в соответствии с Заданием Комитета по сохранению культурного наследия Ленинградской области на проведение работ по сохранению объекта культурного наследия, включенного в единый государственный реестр объектов культурного наследия (памятников истории и культуры) народов Российской Федерации, или выявленного объекта культурного наследия № 04-05/21-74 от 16.07.2021 г.

Проект организации реставрации разработан в объеме, определенном требованиями Постановления Правительства РФ №87 от 16.02.2008г., МДС 12-46.2008 «Методические рекомендации по разработке и оформлению проекта организации строительства, проекта организации работ по сносу (демонтажу), проекта производства работ» с учетом требований СП 48.13330.2019 «Организация строительства».

Проект составлен для всего объема работ, и устанавливает оптимальную продолжительность строительных работ в целом и его очередей (СНиП 1.04.03-85*).

Проект разработан с учетом требований нормативных и инструктивных документов и государственных стандартов, утвержденных Госстроем РФ, Государственным Комитетом РФ по вопросам архитектуры и строительства.

В проекте представлены следующие разделы: характеристика района по месту расположения объекта капитального строительства и условий строительства, краткая климатологическая справка; оценка развитости транспортной инфраструктуры, сведения о возможности использования местной рабочей силы при осуществлении строительства; перечень мероприятий по привлечению для осуществления строительства квалифицированных специалистов. Дана краткая характеристика принятых проектных решений, включая разделы по ремонту инженерных сетей и телекоммуникационных систем.

Также разработаны положения по организации строительной площадки; обоснованию принятой организационно-технологической схемы, определяющей последовательность возведения зданий и сооружений, инженерных и транспортных коммуникаций, обеспечивающей соблюдение установленных в календарном плане строительства сроков завершения строительства (его этапов).

Предусмотрен перечень видов строительных и монтажных работ, ответственных конструкций, участков сетей инженерно-технического обеспечения, подлежащих освидетельствованию с составлением соответствующих актов приемки перед производством последующих работ и устройством последующих конструкций.

Разработана и представлена технологическая последовательность работ при возведении объектов капитального строительства или их отдельных элементов, включающая: демонтажные работы; внутренние отделочные работы; прокладку инженерных сетей.

Проект включает предложения по обеспечению контроля качества строительных и монтажных работ, а также поставляемых на площадку и монтируемых оборудования, конструкций и материалов; по организации службы геодезического и лабораторного контроля.

В проекте предусмотрены меры по обеспечению пожарной безопасности и другие требования безопасности при выполнении ремонтно-реставрационных работ.

Представлено описание проектных решений и мероприятий по охране окружающей среды в период строительства.

Принятые методы строительства не являются уникальными / особенными. Все работы выполняются стандартными методами по разработанным в рабочей документации методикам ведения реставрационных работ.

14.3.5. Книга 4. Сметная документация.

Перечень работ в дефектной ведомости соответствует принятым архитектурным и инженерно-техническим решениям.

14.4. Рабочая документация. Книга 1. Внутренние системы электроснабжения и электроосвещения. ЭМ.

Рабочий проект рассматривался на предмет его соответствия принятым в проектной документации решениям.

15. Перечень документов и материалов, собранных и полученных при проведении экспертизы, а также использованной для нее специальной, технической и справочной литературы:

1. Выборг. Проект зон охраны. Предпроектные исследования. Р. П. Исследования градостроительной истории города XIII-первой трети XX вв. Том I. Историческая записка. МК РСФСР. Объединение «Росреставрация». Ленинградский филиал. Проектного института по реставрации памятников истории и культуры «Спецпроектреставрация». Ленинград. 1985 г.
2. Выборг. Проект зон охраны. Предпроектные исследования. Раздел 1Б, том. 2. Изобразительный материал. Фотофиксация. ЛФ ПИ «Спецпроектреставрация». Л. 1983 г.
3. Выборг. Проект зон охраны. Предпроектные исследования. Раздел 1В, том. 1. Анкеты обследования застройки. Книга 1. ЛФ ПИ «Спецпроектреставрация». Л. 1983 г., Анкета № 89
4. Выборгские истории. Сборник исторических статей. Выборг. ИП Калинина Л.Г., 2003. // Леннрот И.И. Калевала и калевальские улицы Выборга.
5. Краснолуцкий А.Ю. Выборг. В 3-х томах. Т.1. СПб., 2021
6. Куваева Ю.П. Историческая справка к проекту. ГР-02/08/ВЖД-2021.
7. Маурман О. Выборгские архитекторы. Фрагментарный перевод с финского. ЛФИ СПб. Л., 1982.
8. Нейвонен П., Пёхья Т., Мустонен Т. «Выборг». Архитектурной путеводитель. «СН» Выборг. 2006 г.
9. Руут И.В. История Выборга. Фрагментарный перевод с финского. ЛФИ Спецпроектреставрация. Л., 1977.
10. Юхани О.В. Виисте. Старый уютный Выборг. Издательство "А.О. Вернер Сёдерстрём осакеюхтиё". Порвоо, 1948 г., 3-е издание.

Нормативная документация:

1. ГОСТ Р 55528-2013. Состав и содержание научно-проектной документации по сохранению объектов культурного наследия. Памятники истории и культуры;
2. ГОСТ Р 55567-2013. Порядок организации и ведения инженерно-технических исследований на объектах культурного наследия. Памятники истории и культуры. Общие требования;
3. ГОСТ Р 56198-2014. Мониторинг технического состояния объектов культурного наследия. Недвижимые памятники.
4. ГОСТ Р 56905-2016. Проведение обмерных и инженерно-геодезических работ на объектах культурного наследия. Общие требования;
5. ГОСТ Р 55945-2014. Общие требования к инженерно-геологическим изысканиям и исследованиям для сохранения объектов культурного наследия;
6. ГОСТ Р 21.101-2020. Система проектной документации для строительства. Основные требования к проектной и рабочей документации.

16. Обоснования вывода экспертизы.

По результатам проведенных исследований и анализа проектной документации на проведение работ по сохранению объекта культурного наследия регионального значения «Жилой дом акционерного общества «Калеваринне», расположенного по адресу: Ленинградская область, Выборгский район, г. Выборг, ул. Первомайская, д.2: «Научно-проектная документация на работы по сохранению объекта культурного наследия (памятников истории и культуры) народов Российской Федерации путем оказания услуг по оценке технического состояния, разработке проектной документации на проведение капитального ремонта общего имущества многоквартирного дома, являющегося объектом культурного наследия, выявленным объектом культурного наследия», выполненной ООО «ГлавРеставрация» в 2022 г. (Шифр: ГР-02/08/ВЖД-2021), было установлено следующее:

- 1) Проектная документация разработана юридическим лицом, имеющим лицензию на осуществление деятельности по сохранению объектов культурного наследия (памятников истории и культуры) народов Российской Федерации в соответствии с законодательством Российской Федерации о лицензировании отдельных видов деятельности – в соответствии с п. 6 ст. 45 Федерального закона №73-ФЗ.
- 2) Проектная документация (структура разделов) разработана в соответствии с заданием Комитета по сохранению культурного наследия Ленинградской области на проведение работ по сохранению объекта культурного наследия, включенного в единый государственный реестр объектов культурного наследия (памятников истории и культуры) народов Российской Федерации, или выявленного объекта культурного наследия № 04-05/21-74 от 16.07.2021 г., - выданным соответствующим органом исполнительной власти, осуществляющим функции в области государственной охраны объектов культурного наследия – в соответствии с п. 1 ст. 45 Федерального закона №73-ФЗ;
- 3) В состав исходно-разрешительной документации включен Акт определения влияния предполагаемых к проведению видов работ на конструктивные и другие характеристики надежности и безопасности объекта культурного наследия (памятника истории и культуры) народов Российской Федерации от 08.04.2021 г. – в соответствии с п. 4 ст. 40, п. 4 ст. 45 Федерального закона №73-ФЗ и в соответствии с Письмом Министерства культуры Российской Федерации 24.03.2015 №90-01-39-ГП;
- 4) Проектная документация соответствует Национальному стандарту Российской Федерации ГОСТ Р 55528-2013 «Состав и содержание научно-проектной документации по сохранению объектов культурного наследия. Памятники истории и культуры. Общие требования» в части требований к структуре, составу и содержанию проектной документации, в соответствии с пп. 4, 5, 6 Федерального закона №73-ФЗ и с одержит необходимый комплект графических и текстовых материалов, обеспечивающих

возможность на их основании последующего проведения работ по сохранению объекта культурного наследия;

5) Объем и состав проектной документации, представленной заказчиком для проведения экспертизы, достаточны для вынесения однозначного заключения экспертизы;

6) Разработанные проектные решения по ремонту и реставрации внутренних систем электроснабжения и электроосвещения объекта культурного наследия основаны на комплексных научных исследованиях и предпроектных изысканиях. Методики и оценка результатов технического обследования объекта культурного наследия, выполненные разработчиками документации, соответствуют нормативным документам, в частности: ГОСТ Р 5 5567-2013. «Порядок организации и ведения инженерно-технических исследований на объектах культурного наследия. Памятники истории и культуры. Общие требования»;

7) Проектная документация разработана на основе достоверной исходной информации, выявленной и использованной в необходимой полноте.

8) Предусмотренные в проектной документации решения обеспечивают сохранение предмета(ов) охраны объекта культурного наследия регионального значения «Жилой дом акционерного общества «Калеваринне»», утвержденного Приказом Комитета по культуре Ленинградской области «О включении выявленного объекта культурного наследия «Жилой дом акционерного общества «Калеваринне»», расположенного по адресу: Ленинградская область, Выборгский район, город Выборг, улица Первомайская, дом 2, в единый государственный реестр объектов культурного наследия (памятников истории и культуры) народов Российской Федерации, об утверждении границ территории и установлении предмета охраны объекта культурного наследия» от 20.10.2017 г. №01-03/17-144;

9) Проектная документация предусматривает меры, достаточные для обеспечения физической сохранности и сохранения историко-культурной ценности объекта культурного наследия, обозначенные в п. 1 статьи 40 Федерального закона № 73-ФЗ;

10) Проектная документация удовлетворяет требованиям к порядку проведения работ по сохранению объекта культурного наследия – в соответствии со ст. 45 Федерального закона №73-ФЗ;

11) Проектная документация предусматривает мероприятия, которые удовлетворяют требованиям к осуществлению деятельности в границах территории объекта культурного наследия – в соответствии со ст. 5.1 Федерального закона № 73-ФЗ.

12) Предусмотренные проектной документацией работы в соответствии со ст. 44 Федерального закона от 22.06.2002 №73-ФЗ относятся к работам по ремонту и реставрации объекта культурного наследия и не противоречат действующему законодательству Российской Федерации в области охраны объектов культурного наследия.

17. Вывод экспертизы:

о соответствии (положительное заключение) требованиям государственной охраны объектов культурного наследия проектной документации на проведение работ по сохранению объекта культурного наследия регионального значения «Жилой дом акционерного общества «Калеваринне»», расположенного по адресу: Ленинградская область, Выборгский район, г. Выборг, ул. Первомайская, д.2: «Научно-проектная документация на работы по сохранению объекта культурного наследия (памятников истории и культуры) народов Российской Федерации путем оказания услуг по оценке технического состояния, разработке проектной документации на проведение капитального ремонта общего имущества многоквартирного дома, являющегося объектом культурного наследия, выявленным объектом культурного наследия», выполненной ООО «ГлавРеставрация» в 2022 г. (Шифр: ГР-02/08/ВЖД-2021)

18. Перечень приложений к заключению экспертизы:

Приложение №1. Протоколы заседания экспертной комиссии от 20.08.2022 г., 22.09.2022 г. и 27.09.2022 г.

Приложение № 2. Договор между ООО «ГлавРеставрация» и ООО «Научно-проектный реставрационный центр» ВЭЛ\Перв2\22 от 20.08.2022 г. Договоры с экспертами.

Приложение №3. Материалы фотофиксации на момент заключения договора на проведение экспертизы.

Приложение №4. Задание Комитета по сохранению культурного наследия Ленинградской области на проведение работ по сохранению объекта культурного наследия, включенного в единый государственный реестр объектов культурного наследия (памятников истории и культуры) народов Российской Федерации, или выявленного объекта культурного наследия № 04-05/21-74 от 16.07.2021 г ;

Приложение № 5. Выписка из единого государственного реестра объектов культурного наследия (памятников истории и культуры) народов Российской Федерации.

Приложение №6. Приказ Комитета по культуре Ленинградской области «О включении выявленного объекта культурного наследия «Жилой дом акционерного общества «Калеваринне»», расположенного по адресу: Ленинградская область, Выборгский район, город Выборг, улица Первомайская, дом 2, в единый государственный реестр объектов культурного наследия (памятников истории и культуры) народов Российской Федерации, об утверждении границ территории и установлении предмета охраны объекта культурного наследия» от 20.10.2017 г. №01-03/17-144;

Приложение №7. Паспорт объекта культурного наследия от 13.04.2022 г.;

Приложение №8. Технический паспорт на жилой дом по адресу г. Выборг, ул.Первомайская, д.2 от 17.02.1988 г.;

Приложение №9. Планы БТИ по объекту культурного наследия регионального значения «Жилой дом акционерного общества «Калеваринне»», расположенного по адресу: Ленинградская область, Выборгский р-н, г. Выборг, ул. Первомайская, д. 2.

Приложение № 10. Выписка из ЕГРН от 20.09.2022 г.

19. Дата оформления заключения экспертизы.

Председатель экспертной комиссии: Прокофьев М.Ф.

«27» сентября 2022 г. (подписано усиленной квалификационной подписью)

Ответственный секретарь экспертной комиссии: Глинская Н.Б.

«27» сентября 2022 г. (подписано усиленной квалификационной подписью)

Эксперт: Калинин В.А.

«27» сентября 2022 г. (подписано усиленной квалификационной подписью)

Протоколы заседаний экспертной комиссии

Протокол № 1
организационного заседания экспертной комиссии
по проведению государственной историко-культурной экспертизы проектной
документации на проведение работ по сохранению объекта культурного наследия
регионального значения «Жилой дом акционерного общества «Калеваринне»»,
расположенного по адресу: Ленинградская область, Выборгский район,
г. Выборг, ул. Первомайская, д.2:
«Научно-проектная документация на работы по сохранению объекта культурного
наследия (памятников истории и культуры) народов Российской Федерации путем
оказания услуг по оценке технического состояния, разработке проектной
документации на проведение капитального ремонта общего имущества
многоквартирного дома, являющегося объектом культурного наследия,
выявленным объектом культурного наследия», выполненной ООО
«ГлавРеставрация» в 2022 г.
(Шифр: ГР-02/08/ВЖД-2021)

Санкт-Петербург

«20» августа 2022 г.

Присутствовали:

Прокофьев Михаил Федорович: председатель экспертной комиссии; образование высшее, окончил Ленинградский государственный университет имени А.А. Жданова; историк, стаж работы по профессии - 41 год; место работы и должность - Генеральный директор ООО «Научно-проектный реставрационный центр»; аттестован в качестве государственного эксперта по проведению государственной историко-культурной экспертизы приказом МКРФ № 2032 от 25.12.2019 г. (п. 21).

Глинская Наталия Борисовна: ответственный секретарь экспертной комиссии; образование высшее, окончила Ордена Трудового Красного Знамени институт живописи, скульптуры и архитектуры имени И.Е. Репина; искусствовед, стаж работы по профессии - 43 года; место работы и должность - заместитель генерального директора ООО «Научно-проектный реставрационный центр»; аттестована в качестве государственного эксперта по проведению государственной историко-культурной экспертизы приказом МКРФ № 2032 от 25.12.2019 г. (п. 5), приказом МКРФ № 596 от 30.04.2021 г..

Калинин Валерий Александрович: член экспертной комиссии; образование высшее, окончил Санкт-Петербургский государственный политехнический университет; инженер-строитель, стаж работы по профессии - 18 лет; место работы и должность - главный инженер ООО «Научно-проектный реставрационный центр»; аттестован в качестве государственного эксперта по проведению государственной историко-культурной экспертизы приказом МКРФ № 2032 от 25.12.2019 г. (п. 11).

Повестка дня:

1. Утверждение состава членов экспертной комиссии.
2. Выборы председателя и ответственного секретаря экспертной комиссии.
3. Определение порядка работы и принятия решений экспертной комиссии.
4. Определение основных направлений работы экспертов.
5. Утверждение календарного плана работы экспертной комиссии.
6. О принятии от Заказчика документов для проведения экспертизы.

1. Утверждение состава членов экспертной комиссии.

Слушали:

Глинскую Н.Б. - об утверждении состава членов экспертной комиссии.

Постановили:

утвердить состав членов экспертной комиссии:

Прокофьев М.Ф., Глинская Н.Б., Калинин В.А.

Голосование:

3 человека - за; против - нет; воздержавшихся - нет. Принято единогласно.

2. Выборы председателя и ответственного секретаря экспертной комиссии.

Слушали:

Калинина В.А. - о выборе председателя экспертной комиссии и ее ответственного секретаря.

Постановили:

Председателем экспертной комиссии выбрать Прокофьева Михаила Федоровича, ответственным секретарем выбрать Глинскую Наталию Борисовну.

Голосование:

3 человека - за; против - нет; воздержавшихся - нет. Принято единогласно.

3. Определение порядка работы и принятия решений экспертной комиссии.

Слушали:

Прокофьева М.Ф. - о порядке работы и принятии решений экспертной комиссии;

Постановили:

Экспертная комиссия проводит заседания в ходе выполнения государственной историко-культурной экспертизы, решения экспертной комиссии принимаются коллегиально, после проведения необходимых научных исследований, визуального изучения объекта и анализа проектной документации.

Голосование:

3 человека - за; против - нет; воздержавшихся - нет. Принято единогласно.

4. Определение основных направлений работы экспертов.

Слушали:

Прокофьева М.Ф. - определение основных направлений работы экспертов.

Постановили:

определить следующие направления работы экспертов:

1. Калинин В.А. проводит анализ представленной проектной документации на предмет ее соответствия требованиям государственной охраны объектов культурного наследия.
2. Глинская Н.Б. определяет состояние элементов предмета охраны объекта культурного наследия и предложенные проектные решения по его сохранению.
3. Прокофьев М.Ф. оценивает полноту и комплектность представленной на экспертизу проектной документации.
4. Осмотр объекта проводить коллегиально, ответственный за фотофиксацию – Прокофьев М.Ф.

Голосование:

3 человека - за; против - нет; воздержавшихся - нет. Принято единогласно.

5. Утверждение календарного плана работы экспертной комиссии.

Слушали:

Глинскую Н.Б. - об утверждении календарного плана работы экспертной комиссии.

Постановили:

утвердить следующий календарный план работы экспертной комиссии:

Срок проведения экспертизы - с «20» августа 2022 года по «27» сентября 2022 года:

«20» августа 2022 г. - натурное обследование зданий, фотофиксация современного состояния;

«20» августа 2022 г. - «10» сентября 2022 г. - ознакомление с проектной документацией, обработка материала, подготовка исторической справки, обработка материалов фотофиксации, иконографических материалов, графических материалов, подготовка приложений к Акту по результатам государственной историко-культурной экспертизы.

«10» сентября 2022 г. - «27» сентября 2022 г. - оформление Акта по результатам государственной историко-культурной экспертизы.

«27» сентября 2022 г. – заседание комиссии, подписание Акта по результатам государственной историко-культурной экспертизы и передача Заказчику подписанного Акта по результатам государственной историко-культурной экспертизы.

Голосование:

3 человека - за; против - нет; воздержавшихся - нет. Принято единогласно.

6. О принятии от Заказчика документов для проведения экспертизы.

Слушали:

Прокофьева М.Ф. - о принятии от Заказчика документов для проведения экспертизы.

Постановили:

для проведения государственной историко-культурной экспертизы принять от Заказчика документы в составе:

- Задание Комитета по сохранению культурного наследия Ленинградской области на проведение работ по сохранению объекта культурного наследия, включенного в единый государственный реестр объектов культурного наследия (памятников истории и культуры) народов Российской Федерации, или выявленного объекта культурного наследия № 04-05/21-74 от 16.07.2021 г.;

- Выписка из единого государственного реестра объектов культурного наследия (памятников истории и культуры) народов Российской Федерации;

- Приказ Комитета по культуре Ленинградской области «О включении выявленного объекта культурного наследия «Жилой дом акционерного общества «Калеваринне»», расположенного по адресу: Ленинградская область, Выборгский район, город Выборг, улица Первомайская, дом 2, в единый государственный реестр объектов культурного наследия (памятников истории и культуры) народов Российской Федерации, об утверждении границ территории и установлении предмета охраны объекта культурного наследия» от 20.10.2017 г. №01-03/17-144;

-Паспорт объекта культурного наследия от 13.04.2022 г.;

- Технический паспорт на жилой дом по адресу г. Выборг, ул. Первомайская, д.2 от 17.02.1988 г.

- Планы БТИ по объекту культурного наследия регионального значения «Жилой дом акционерного общества «Калеваринне»», расположенного по адресу: Ленинградская область, Выборгский р-н, г. Выборг, ул. Первомайская, д. 2.

Голосование:

3 человека - за; против - нет; воздержавшихся - нет. Принято единогласно.

Председатель экспертной комиссии

М.Ф.Прокофьев



«20» августа 2022 г.

Ответственный секретарь экспертной комиссии

Н.Б.Глинская



«20» августа 2022 г.

Член экспертной комиссии

В.А.Калинин



«20» августа 2022 г.

Протокол № 2
заседания экспертной комиссии
по проведению государственной историко-культурной экспертизы проектной
документации на проведение работ по сохранению объекта культурного наследия
регионального значения «Жилой дом акционерного общества «Калеваринне»»,
расположенного по адресу: Ленинградская область, Выборгский район,
г. Выборг, ул. Первомайская, д.2:
«Научно-проектная документация на работы по сохранению объекта культурного
наследия (памятников истории и культуры) народов Российской Федерации путем
оказания услуг по оценке технического состояния, разработке проектной
документации на проведение капитального ремонта общего имущества
многоквартирного дома, являющегося объектом культурного наследия,
выявленным объектом культурного наследия», выполненной ООО
«ГлавРеставрация» в 2022 г.
(Шифр: ГР-02/08/ВЖД-2021)

Санкт-Петербург

«22» сентября 2022 г.

Присутствовали аттестованные эксперты:

Председатель экспертной комиссии:

Прокофьев Михаил Федорович (приказ Минкультуры России № 2032 от 25.12.2019 г. (п. 21).

Ответственный секретарь экспертной комиссии:

Глинская Наталия Борисовна (приказ Минкультуры России № 2032 от 25.12.2019 г. (п. 5); приказ Минкультуры России № 596 от 30.04.2021 г.

Член экспертной комиссии:

Калинин Валерий Александрович (приказ Минкультуры России от 25.12.2019 № 2032 (п.11).

Повестка дня:

1. Рассмотрение представленных Заказчиком новых документов к ГИКЭ.

Слушали: Глинскую Н.Б. о новых документах к ГИКЭ, предоставленных Заказчиком:
- Выписка из ЕГРН от 20.09.2022г.;

Постановили:

1. Принять новые предоставленные Заказчиком документы для включения их в ГИКЭ.

Голосование:

3 человека - за; против - нет; воздержавшихся - нет. Принято единогласно.

Председатель экспертной комиссии

М.Ф.Прокофьев



«22» сентября 2022 г.

Ответственный секретарь экспертной комиссии

Н.Б.Глинская



«22» сентября 2022 г.

Член экспертной комиссии

В.А.Калинин



«22» сентября 2022 г.

Протокол № 3
заседания экспертной комиссии
по проведению государственной историко-культурной экспертизы проектной
документации на проведение работ по сохранению объекта культурного наследия
регионального значения «Жилой дом акционерного общества «Калеваринне»»,
расположенного по адресу: Ленинградская область, Выборгский район,
г. Выборг, ул. Первомайская, д.2:
«Научно-проектная документация на работы по сохранению объекта культурного
наследия (памятников истории и культуры) народов Российской Федерации путем
оказания услуг по оценке технического состояния, разработке проектной
документации на проведение капитального ремонта общего имущества
многоквартирного дома, являющегося объектом культурного наследия,
выявленным объектом культурного наследия», выполненной ООО
«ГлавРеставрация» в 2022 г.
(Шифр: ГР-02/08/ВЖД-2021)

Санкт-Петербург

«27» сентября 2022 г.

Присутствовали аттестованные эксперты:

Председатель экспертной комиссии:

Прокофьев Михаил Федорович (приказ Минкультуры России № 2032 от 25.12.2019 г. (п. 21).

Ответственный секретарь экспертной комиссии:

Глинская Наталия Борисовна (приказ Минкультуры России № 2032 от 25.12.2019 г. (п. 5); приказ Минкультуры России № 596 от 30.04.2021 г.

Член экспертной комиссии:

Калинин Валерий Александрович (приказ Минкультуры России от 25.12.2019 № 2032 (п.11).

Повестка дня:

1. Рассмотрение вывода государственной историко-культурной экспертизы проектной документации на проведение работ по сохранению объекта культурного наследия регионального значения «Жилой дом акционерного общества «Калеваринне»», расположенного по адресу: Ленинградская область, Выборгский район, г. Выборг, ул. Первомайская, д.2: «Научно-проектная документация на работы по сохранению объекта культурного наследия (памятников истории и культуры) народов Российской Федерации путем оказания услуг по оценке технического состояния, разработке проектной документации на проведение капитального ремонта общего имущества многоквартирного дома, являющегося объектом культурного наследия, выявленным объектом культурного наследия», выполненной ООО «ГлавРеставрация» в 2022 г. (Шифр: ГР-02/08/ВЖД-2021).
2. Согласование вывода и подписание Акта экспертизы цифровой электронной подписью.
3. Принятие решения о передаче Акта государственной историко-культурной экспертизы Заказчику.

Слушали:

Прокофьева М.Ф.; Глинскую Н.Б., Калинина В.А.

Постановили:

1. Члены Экспертной комиссии согласились с тем, что предоставленная проектная документация по сохранению объекта культурного наследия регионального значения «Жилой дом акционерного общества «Калеваринне»», расположенного по адресу: Ленинградская область, Выборгский район, г. Выборг, ул.

Первомайская, д.2:«Научно-проектная документация на работы по сохранению объекта культурного наследия (памятников истории и культуры) народов Российской Федерации путем оказания услуг по оценке технического состояния, разработке проектной документации на проведение капитального ремонта общего имущества многоквартирного дома, являющегося объектом культурного наследия, выявленным объектом культурного наследия», выполненная ООО «ГлавРеставрация» в 2022 г. (Шифр: ГР-02/08/ВЖД-2021), соответствует требованиям законодательства Российской Федерации в области государственной охраны объектов культурного наследия и представили оформленный текст Акта экспертизы в электронном виде с формулировкой вывода.

2. Согласовать вывод и подписать Акт экспертизы в порядке, установленном Положением о государственной историко-культурной экспертизе, утвержденным постановлением Правительства Российской Федерации от 15.07.2009 № 569.
3. Передать заказчику Акт экспертизы, подписанный электронными подписями, со всеми прилагаемыми документами и материалами на электронном носителе в формате документа (PDF).

Голосование по всем вопросам одновременно:

3 человека – за; против - нет; воздержавшихся - нет. Принято единогласно.

Председатель экспертной комиссии

М.Ф.Прокофьев



«27» сентября 2022 г.

Ответственный секретарь экспертной комиссии

Н.Б.Глинская



«27» сентября 2022 г.

Член экспертной комиссии

В.А.Калинин



«27» сентября 2022 г.

Договор №ВЭЛПрм2\22

г. Санкт-Петербург

«20» августа 2022 года

ООО «ГлавРеставрация» в лице генерального директора Дмитриева В.В., действующего на основании Устава, именуемый в дальнейшем «Заказчик», с одной стороны, и ООО «Научно-проектный реставрационный центр» в лице генерального директора Прокофьева Михаил Федорович, действующего на основании Устава, именуемое в дальнейшем «Исполнитель», с другой стороны, вместе и каждая в отдельности, именуемые в дальнейшем «Стороны», заключили настоящий Договор о нижеследующем:

1. Предмет договора

1.1. Заказчик поручает, а Исполнитель обязуется в установленный договором срок провести государственную историко-культурную экспертизу проектной документации на проведение работ по сохранению объекта культурного наследия регионального значения "Жилой дом с магазинами акционерного общества «Калеваринне», расположенного по адресу: Ленинградская область, Выборгский муниципальный район, г.Выборг, ул. Первомайская д.2: «Научно-проектная документация на работы по сохранению объекта культурного наследия (памятников истории и культуры) народов Российской Федерации путем оказания услуг по оценке технического состояния, разработке проектной документации на проведение капитального ремонта общего имущества многоквартирного дома, являющегося объектом культурного наследия, выявленным объектом культурного наследия, выполненной ООО «ГлавРеставрация» в 2022 г. (Шифр ГР-02/08/ВЖД-2021), а «Заказчик» обязуется, принять и оплатить «Исполнителю» выполненную работу по настоящему договору.

1.2. Исполнитель выполняет работы в соответствии с Постановлением Правительства Российской Федерации от 15.07.2009 № 569 «Об утверждении Положения о государственной историко-культурной экспертизе».

2. Сроки выполнения работ

2.2. Начало выполнения работ по настоящему договору: с даты подписания договора Сторонами.

2.3. Окончание выполнения работ по настоящему договору: не позднее 27 сентября 2022 г.

3. Цена договора и порядок расчетов

3.2. Цена договора устанавливается в соответствии с протоколом соглашения о договорной цене (Приложение № 1)

3.3. Цена договора является твердой на весь срок исполнения договора и включает в себя все расходы Исполнителя, связанные с исполнением обязательств по договору.

3.4. Оплата выполненных работ производится в течение 15 (пятнадцати) календарных дней со дня выставления Исполнителем счета на основании подписанного Сторонами акта сдачи-приемки работ, оформленного в соответствии с протоколом соглашения о договорной цене (Приложение № 1).

3.5. Оплата производится путем безналичного перечисления денежных средств на расчетный счет Исполнителя.

3.6. Авансирование не предусмотрено.

3.7. Работы, выполненные Исполнителем с отклонениями от требований Постановления Правительства Российской Федерации от 15.07.2009 № 569 «Об утверждении Положения о государственной историко-культурной экспертизе» или с иными недостатками, не подлежат оплате Заказчиком до устранения Исполнителем обнаруженных недостатков.

3.8. Обязательства Заказчика по оплате договора считаются исполненными с момента списания денежных средств с лицевого счета Заказчика.

4. Права и обязанности Сторон

4.2. Исполнитель обязуется:

4.2.1. Получить проектную и необходимую исходную документацию.

4.2.2. Вести работы по настоящему договору при наличии действующих лицензии и (или) иных разрешений, относящихся к предмету договора, выдаваемых уполномоченными государственными органами.

4.2.3. Выполнять работы в соответствии со стандартами и требованиями, предъявляемыми действующим законодательством Российской Федерации к данным работам.

4.2.4. Сдать результат выполненных работ, передав Заказчику всю необходимую документацию, относящуюся к выполненным работам.

4.2.5. Обеспечить соответствие результата выполненных работ техническим инструкциям и условиям, техническим регламентам, государственным стандартам, технологическим инструкциям, иным обязательным нормам и правилам, условиям договора.

4.2.6. Выполнять иные обязательства, возникающие из договора.

4.3. Заказчик обязуется:

4.3.1. Передать проектную и необходимую исходно-разрешительную документацию, по запросу экспертной комиссии, в порядке, установленном «Положением о государственной историко-культурной экспертизе», утвержденным постановлением Правительства Российской Федерации от 15.07.2009 г. № 569.

4.3.2. Обеспечить Исполнителю для исполнения договора возможность доступа на объект в согласованное Сторонами время.

4.3.3. Содействовать Исполнителю в сборе материалов для историко-культурной экспертизы.

4.3.4. Участвовать в процессе согласования Акта ГИКЭ.

4.3.5. Производить приемку выполненных работ с подписанием акта сдачи-приемки работы.

4.3.6. Обеспечить оплату выполненных Исполнителем работ.

4.4. Исполнитель имеет право:

4.4.1. Требовать от Заказчика выполнения условий договора.

4.5. Заказчик имеет право:

4.5.1. Требовать от Исполнителя выполнения условий договора.

4.5.2. Контролировать действия Исполнителя на время исполнения договора.

5. Порядок сдачи и приемки работ

5.1. В срок, указанный в п. 2.2. договора, Исполнитель передает Заказчику результат государственной историко-культурной экспертизы – Акт по результатам государственной историко-культурной экспертизы проектной документации на проведение работ по сохранению объекта культурного наследия регионального "Жилой дом с магазинами акционерного общества «Калеваринне», расположенного по адресу: Ленинградская область, Выборгский муниципальный район, г.Выборг, ул. Первомайская д.2: «Научно-проектная документация на работы по сохранению объекта культурного наследия (памятников истории и культуры) народов Российской Федерации путем оказания услуг по оценке технического состояния, разработке проектной документации на проведение капитального ремонта общего имущества многоквартирного дома, являющегося объектом культурного наследия, выявленным объектом культурного наследия, выполненной ООО «ГлавРеставрация» в 2022 г. (Шифр ГР-02/08/ВЖД-2021) в 1-ом экземпляре на бумажном носителе и в 2 (двух) экз. на электронном носителе, а также Акт сдачи-приемки работ в 2 (Двух) экземплярах, по одному для каждой из Сторон.

5.2. Заказчик осуществляет приемку выполненных работ в течение 5 (пяти) рабочих дней с даты получения документов, указанных в п. 5.1. Договора.

5.3. В случае выявления недостатков в предъявленной к приемке документации, Заказчик направляет Исполнителю мотивированный отказ.

5.4. Исполнитель обязан устранить за свой счет выявленные недостатки в срок не более 5 (пяти) рабочих дней. После устранения выявленных недостатков Исполнитель обязан незамедлительно письменно уведомить об этом Заказчика и вновь передать ему результат государственной историко-культурной экспертизы и Акт сдачи-приемки работ в 2 (Двух) экземплярах, по одному для каждой из Сторон.

5.5. Заказчик в течение 5 (пяти) рабочих дней с даты получения документов (п. 5.4.) осуществляет повторную приемку работ и при отсутствии замечаний подписывает представленный Исполнителем акт сдачи-приемки работ.

6. Гарантии и ответственность Сторон

6.1 Исполнитель гарантирует, что результат выполняемых работ соответствует всем требованиям, предъявляемым к данному виду работам.

6.2. За невыполнение или ненадлежащее выполнение обязательств по настоящему договору Стороны несут ответственность в соответствии с действующим законодательством.

6.3. В случае просрочки исполнения Заказчиком обязательств, предусмотренных договором, а также в иных случаях неисполнения или ненадлежащего исполнения Заказчиком обязательств, предусмотренных договором, Исполнитель вправе потребовать уплаты неустоек (штрафов, пеней).

6.4. В случае просрочки исполнения Заказчиком обязательств по оплате по настоящему договору пеня начисляется за каждый день просрочки исполнения обязательства, предусмотренного договором, начиная со дня, следующего после дня истечения установленного договором срока исполнения обязательства. Пеня устанавливается в размере одной трехсотой действующей на дату уплаты пеней ставки рефинансирования Центрального банка Российской Федерации от не уплаченной в срок суммы.

6.5. За ненадлежащее исполнение Заказчиком обязательств по настоящему договору, за исключением просрочки исполнения обязательств, размер штрафа установлен в размере 1,5 % от цены договора.

6.6. В случае просрочки Исполнителем обязательств (в том числе гарантийного обязательства), предусмотренных договором, а также в иных случаях неисполнения или ненадлежащего исполнения Исполнителем обязательств, предусмотренных договором, Заказчик направляет Исполнителю требование об уплате неустоек (штрафов, пеней).

6.7. В случае просрочки срока выполнения работ Исполнитель выплачивает Заказчику пеню за каждый день просрочки в размере одной двадцатой ставки рефинансирования Центрального банка Российской Федерации, действующей на дату уплаты пеней, от суммы договора, уменьшенной на сумму, пропорциональную объему обязательств, предусмотренных договором и фактически исполненных Исполнителем.

6.8. В случае ненадлежащего выполнения работ Исполнитель выплачивает Заказчику штраф в размере 1,5% от цены договора.

6.9. Сторона освобождается от уплаты неустойки (штрафа, пени), если докажет, что неисполнение или ненадлежащее исполнение обязательства, предусмотренного договором, произошло вследствие непреодолимой силы или по вине другой Стороны.

6.10. Уплата пеней и штрафа не освобождает Исполнителя от исполнения принятых на себя по договору обязательств.

7. Срок действия договора

7.1. Настоящий договор вступает в силу с момента подписания и действует до выполнения Сторонами всех обязательств.

8. Форс-мажор

8.1. Ни одна из Сторон не несет ответственности за полное или частичное невыполнение своих договорных обязательств, если это вызвано такими непредвиденными обстоятельствами, как наводнение, пожар, землетрясение и другими природными бедствиями, равно как война или военные операции, распоряжение органов власти, препятствующие выполнению настоящего договора, имевшие место после его заключения.

9. Изменение и расторжение договора

9.1. Все изменения и дополнения к настоящему договору действительны лишь в том случае, если они совершены в письменной форме и подписаны Сторонами. Дополнительные соглашения являются неотъемлемой частью договора.

9.2. Расторжение договора допускается по соглашению сторон, по решению суда, в случае одностороннего отказа стороны договора от исполнения договора в соответствии с гражданским законодательством.

9.3. Заказчик принимает решение об одностороннем отказе от исполнения договора в случаях:

9.3.1 просрочки срока выполнения работ Исполнителем более чем на 7 (семь) календарных дней от срока, установленного разделом 2. настоящего договора;

9.3.2 отказа Исполнителя от устранения недостатков выполненных работ в соответствии с требованиями пункта 5.4. настоящего договора.

10. Прочие условия

10.1. Настоящий договор составлен в двух экземплярах, имеющих одинаковую юридическую силу, по одному экземпляру для каждой Стороны.

10.2. По вопросам, не предусмотренным настоящим договором, Стороны руководствуются действующим законодательством Российской Федерации.

10.3. К настоящему договору прилагается и является его неотъемлемой частью следующие Приложения:

Приложение № 1. Протокол соглашения о договорной цене от «20» августа 2022 г.

11. Местонахождение и банковские реквизиты Сторон

ЗАКАЗЧИК:

ООО «ГлавРеставрация»
Юр. адрес: 197022, г. Санкт-Петербург, ул.
Инструментальная, д. 3, лит. X., ком.079
ИНН 7811632980; КПП 781301001
ОГРН 1167847490227
Тел. 244-37-05;
e-mail: glavrst@mail.ru
p/c 40702810612010774472

Реквизиты банка:

Филиал «Корпоративный» ПАО
«Совкомбанк»
к/с 30101810445250000360
БИК 044525360

ИСПОЛНИТЕЛЬ:

ООО «Научно-проектный
реставрационный центр»
Местонахождения:
191186, Санкт-Петербург,
наб. реки Мойки, дом 48-50-52, кор. АК,
оф.6

тел/факс (812) 571-16-39
E-mail: centr_rest@bk.ru;
ИНН 7802368539, КПП 784001001,
ОКПО 96800484,
ОКАТО 41413000000

Банковские реквизиты:

p/c 407 028 101 350 000 029 15
в ПАО «Банк «Санкт-Петербург»,
БИК 044030790
кор.сч. 30101810900000000790,

Генеральный директор



Дмитриев В.В.

Генеральный директор



Прокофьев М.Ф.

ПРОТОКОЛ № 5
ОБЩЕГО СОБРАНИЯ УЧРЕДИТЕЛЕЙ
ООО «Научно-проектный реставрационный центр»
От 7 сентября 2021 г.

ПОВЕСТКА ДНЯ:

1. О продлении полномочий Генерального директора Прокофьева Михаила Федоровича (паспорт 40 02 142903, выдан 38 о/м Адмиралтейского р-на Санкт-Петербурга 28 марта 2002 года, код подразделения 782-038, проживающий по адресу: 190013, Российская Федерация, Санкт-Петербург, ул.Подольская, д.10, кв.3).
2. На основании ст. 67.1, п.3 ГК РФ - о выборе способа принятия решения общим собранием участников общества и составе участников общества при подписании протокола.

ПРИСУТСТВОВАЛИ:

1. Учредитель организации, Председатель собрания – Прокофьев Михаил Федорович (паспорт 40 02 142903, выдан 38 о/м Адмиралтейского р-на Санкт-Петербурга 28 марта 2002 года, код подразделения 782-038, проживающий по адресу: 190013, Российская Федерация, Санкт-Петербург, ул.Подольская, д.10, кв.3).
Доля в УК -50%.
2. Учредитель организации, секретарь собрания – Глинская Наталия Борисовна (паспорт 40 00 592073, выдан 64 о/м Кировского р-на Санкт-Петербурга 18 марта 2001 года, код подразделения 782-064, проживающая по адресу: 198302, Российская Федерация, Санкт-Петербург, ул.Морской Пехоты, д.14, кв.39).
Доля в УК -50%.

ПРЕДЛОЖЕНО:

1. Продлить полномочия Генерального директора (Прокофьева М.Ф.) сроком на 5 (пять) лет до 07 сентября 2026 года.
2. На основании ст.67.1, п.3 ГК РФ выбрать способ принятия решения общим собранием участников общества и составе участников общества при подписании протокола -председателем и секретарем без нотариального удостоверения подписей.

ГОЛОСОВАЛИ: единогласно «ЗА».

ПОСТАНОВИЛИ:

1.«Продлить полномочия Генерального директора Прокофьева Михаила Федоровича (паспорт 40 02 142903, выдан 38 о/м Адмиралтейского р-на Санкт-Петербурга 28 марта 2002 года, код подразделения 782-038, проживающий по адресу: 190013, Российская Федерация, Санкт-Петербург, ул.Подольская, д.10, кв.3) сроком на 5 (пять) лет до 07 сентября 2026 года.

ГОЛОСОВАЛИ: единогласно «ЗА».

Учредитель организации
Председатель собрания

Учредитель организации
Секретарь собрания



Прокофьев М.Ф.

Глинская Н.Б.

ТРУДОВОЙ ДОГОВОР № 11/20

«31» декабря 2020 г.

г. Санкт-Петербург

Общество с ограниченной ответственностью «Научно-проектный реставрационный центр», именуемое в дальнейшем «РАБОТОДАТЕЛЬ», в лице Генерального директора Прокофьева Михаила Федоровича, действующего на основании Устава, с одной стороны, и гражданка Российской Федерации Глинской Наталии Борисовны именуемая в дальнейшем «РАБОТНИК», с другой стороны, заключили настоящий трудовой договор о нижеследующем:

1. Общие положения

1.1. По настоящему трудовому договору Работник обязуется выполнять обязанности по должности заместитель генерального директора с окладом 25 000 тысяч рублей (Двадцать пять тысяч рублей 00 копеек), соблюдая правила техники безопасности, правила внутреннего трудового распорядка и условия настоящего трудового договора, а Работодатель обязуется обеспечивать Работнику необходимые условия для работы, выплачивать заработную плату и предоставлять социально-бытовые льготы в соответствии с законодательством и настоящим трудовым договором.

1.2. Трудовой договор заключается:

а) с «31» декабря 2020 г. по «31» декабря 2025 г.

2. Права и обязанности сторон

2.1. Права и обязанности Работника установлены Трудовым Кодексом РФ, иными законодательными актами РФ, должностной инструкцией, правилами внутреннего трудового распорядка.

2.2. Работник обязуется не разглашать третьим лицам охраняемую законом тайну (любые данные о наименовании, адресах, телефонах и/или контактных лицах покупателей и поставщиков Общества, а также любые данные о суммах, номенклатуре и датах продаж и/или покупок товаров, работ, услуг, как совершенных Обществом, так и планируемых).

2.3. Права и обязанности работодателя установлены Трудовым Кодексом РФ и иными законодательными актами РФ, правилами внутреннего трудового распорядка.

3. Оплата труда работника и социально-бытовое обеспечение

3.1. За выполнение обязанностей, предусмотренных настоящим трудовым договором, Работнику выплачивается:

- должностной оклад в соответствии со штатным расписанием, при условии выполнения в полном объеме должностных обязанностей и отработки нормы рабочего времени.

3.2. Заработная плата выплачивается два раза в месяц в дни, установленные правилами внутреннего трудового распорядка.

3.3. Работнику устанавливается ежегодный оплачиваемый отпуск продолжительностью 28 календарных дней. Право на использование отпуска за первый год работы в компании наступает по истечению 6 месяцев.

3.4. Работнику устанавливается рабочая неделя в соответствии с графиком работы Общества (структурного подразделения).

3.5. В отношении Работника устанавливается режим труда и отдыха, утвержденный правилами внутреннего трудового распорядка.

3.6. Работодатель может выплачивать Работнику премии за производственные результаты, а также другие стимулирующие выплаты и надбавки.

4. Обучение и аттестация Работника

4.1. Необходимость профессиональной подготовки и переподготовки работников определяет Работодатель.

4.2. В случае необходимости профессиональной подготовки или переподготовки Работника между Работодателем и Работником может быть заключен ученический договор, который будет являться дополнением к настоящему трудовому договору.

4.3. Аттестацию Работника проводит Работодатель с периодичностью устанавливаемой соответствующими служебными документами.

5. Материальная ответственность сторон

5.1. Сторона трудового договора, причинившая ущерб другой стороне, возмещает этот ущерб в соответствии с трудовым законодательством РФ. Расторжение трудового договора после причинения ущерба не влечет за собой освобождения стороны этого договора от материальной ответственности.

5.2. Материальная ответственность наступает за ущерб, причиненный в результате виновного противоправного действия или бездействия, в размере установленном Трудовым Кодексом РФ.

5.3. Частичная или полная материальная ответственность устанавливается в соответствии с занимаемой должностью и особенностями выполнения работ, обусловленных настоящим трудовым договором, нормами трудового законодательства и (при необходимости) дополнительными соглашениями между Работодателем и Работником.

6. Ответственность сторон за нарушение трудового законодательства

6.1. Сторона, виновная в нарушении трудового законодательства и иных нормативных правовых актов, содержащих нормы трудового права, привлекается к ответственности в порядке, установленном Трудовым Кодексом РФ, иными федеральными законами, а также привлекается к гражданско-правовой, административной и уголовной ответственности в порядке, установленном федеральными законами.

7. Заключительные положения

7.1. Изменение условий настоящего договора, его продление и прекращение возможно по соглашению сторон.

7.2. Настоящий трудовой договор подлежит расторжению в случаях, предусмотренных трудовым законодательством, в том числе в случае отрицательного заключения аттестационной комиссии при проведении аттестации Работника (п.4.3 настоящего договора).

7.3. Во всех случаях расторжения трудового договора работник обязуется не разглашать третьим лицам информацию конфиденциального характера (служебную и коммерческую тайну), ставшую ему известной в связи с исполнением обязанностей по настоящему договору.

7.4. Все споры по данному договору и/или должностной инструкции разрешаются путем переговоров. При невозможности разрешения споров переговорным путем, они подлежат рассмотрению в Федеральных судах г. Санкт-Петербурга и Ленинградской области.

7.5. Недействительность одного или нескольких положений настоящего договора не влечет недействительности договора в целом.

7.6. Настоящий договор вступает в силу с момента подписания и действует в течение срока, установленного настоящим договором. Договор может быть пролонгирован.

7.7. Работник имеет право на защиту своих персональных данных в соответствии с Трудовым Кодексом РФ и положением о персональных данных работников. Лица,

виновные за нарушение норм, регулирующих получение, обработку и использование персональных данных Работника, несут административную и дисциплинарную ответственность, гражданско-правовую и уголовную ответственность в соответствии с федеральными законами.

7.8. Работодатель осуществляет обязательное страхование работника по видам, основаниям, на условиях, в порядке и размерах, предусмотренных законодательством РФ.

7.9. Настоящий трудовой договор составлен в двух экземплярах и считается действительным при наличии подписей обеих сторон.

8. Адреса и реквизиты сторон

РАБОТОДАТЕЛЬ: ООО «Научно-проектный реставрационный центр»
ИНН 7802368539 ОГРН 5067847438170
СПб, наб. реки Мойки д. 48 офис 6

РАБОТНИК: Глинская Наталья Борисовна
ИНН 780515488131 дата рождения 31.01.1956 г.
Адрес СПб, ул. Морской Пехоты д. 14, кв. 39
Паспорт 4000 592073
Выдан 18.03.2001 г.
64 О/М Кировского р-на
г. Санкт-Петербурга
код подразделения 782-064
СНИЛС 024-853-019 39

Работодатель:

Работник:



 Глинская Н.Б.

ТРУДОВОЙ ДОГОВОР № 01/20

«01» января 2020 г.

г. Санкт-Петербург

Общество с ограниченной ответственностью «Научно-проектный реставрационный центр», именуемое в дальнейшем «РАБОТОДАТЕЛЬ», в лице Генерального директора Прокофьева Михаила Федоровича, действующего на основании Устава, с одной стороны, и гражданин Российской Федерации Прокофьев Михаил Федорович именуемый в дальнейшем «РАБОТНИК», с другой стороны, заключили настоящий трудовой договор о нижеследующем:

1. Общие положения

1.1. По настоящему трудовому договору Работник обязуется выполнять обязанности по должности генерального директора с окладом 30 000 тысяч рублей (Тридцать тысяч рублей 00 копеек), а также выполнять обязанности эксперта по проведению историко-культурной экспертизы, соблюдая правила техники безопасности, правила внутреннего трудового распорядка и условия настоящего трудового договора, а Работодатель обязуется обеспечивать Работнику необходимые условия для работы, выплачивать заработную плату и предоставлять социально-бытовые льготы в соответствии с законодательством и настоящим трудовым договором.

1.2. Трудовой договор заключается:

а) с «01» января 2020 г. по «01» января 2023 г.

2. Права и обязанности сторон

2.1. Права и обязанности Работника установлены Трудовым Кодексом РФ, иными законодательными актами РФ, должностной инструкцией, правилами внутреннего трудового распорядка.

2.2. Работник обязуется не разглашать третьим лицам охраняемую законом тайну (любые данные о наименовании, адресах, телефонах и/или контактных лицах покупателей и поставщиков Общества, а также любые данные о суммах, номенклатуре и датах продаж и/или покупок товаров, работ, услуг, как совершенных Обществом, так и планируемых).

2.3. Права и обязанности работодателя установлены Трудовым Кодексом РФ и иными законодательными актами РФ, правилами внутреннего трудового распорядка.

3. Оплата труда работника и социально-бытовое обеспечение

3.1. За выполнение обязанностей, предусмотренных настоящим трудовым договором, Работнику выплачивается:

- должностной оклад в соответствии со штатным расписанием, при условии выполнения в полном объеме должностных обязанностей и отработки нормы рабочего времени.

3.2. Заработная плата выплачивается два раза в месяц в дни, установленные правилами внутреннего трудового распорядка.

3.3. Работнику устанавливается ежегодный оплачиваемый отпуск продолжительностью 28 календарных дней. Право на использование отпуска за первый год работы в компании наступает по истечению 6 месяцев.

3.4. Работнику устанавливается рабочая неделя в соответствии с графиком работы Общества (структурного подразделения).

3.5. В отношении Работника устанавливается режим труда и отдыха, утвержденный правилами внутреннего трудового распорядка.

3.6. Работодатель может выплачивать Работнику премии за производственные результаты, а также другие стимулирующие выплаты и надбавки.

4. Обучение и аттестация Работника

4.1. Необходимость профессиональной подготовки и переподготовки работников определяет Работодатель.

4.2. В случае необходимости профессиональной подготовки или переподготовки Работника между Работодателем и Работником может быть заключен ученический договор, который будет являться дополнением к настоящему трудовому договору.

4.3. Аттестацию Работника проводит Работодатель с периодичностью устанавливаемой соответствующими служебными документами.

5. Материальная ответственность сторон

5.1. Сторона трудового договора, причинившая ущерб другой стороне, возмещает этот ущерб в соответствии с трудовым законодательством РФ. Расторжение трудового договора после причинения ущерба не влечет за собой освобождения стороны этого договора от материальной ответственности.

5.2. Материальная ответственность наступает за ущерб, причиненный в результате виновного противоправного действия или бездействия, в размере установленном Трудовым Кодексом РФ.

5.3. Частичная или полная материальная ответственность устанавливается в соответствии с занимаемой должностью и особенностями выполнения работ, обусловленных настоящим трудовым договором, нормами трудового законодательства и (при необходимости) дополнительными соглашениями между Работодателем и Работником.

6. Ответственность сторон за нарушение трудового законодательства

6.1. Сторона, виновная в нарушении трудового законодательства и иных нормативных правовых актов, содержащих нормы трудового права, привлекается к ответственности в порядке, установленном Трудовым Кодексом РФ, иными федеральными законами, а также привлекается к гражданско-правовой, административной и уголовной ответственности в порядке, установленном федеральными законами.

7. Заключительные положения

7.1. Изменение условий настоящего договора, его продление и прекращение возможно по соглашению сторон.

7.2. Настоящий трудовой договор подлежит расторжению в случаях, предусмотренных трудовым законодательством, в том числе в случае отрицательного заключения аттестационной комиссии при проведении аттестации Работника (п.4.3 настоящего договора).

7.3. Во всех случаях расторжения трудового договора работник обязуется не разглашать третьим лицам информацию конфиденциального характера (служебную и коммерческую тайну), ставшую ему известной в связи с исполнением обязанностей по настоящему договору.

7.4. Все споры по данному договору и/или должностной инструкции разрешаются путем переговоров. При невозможности разрешения споров переговорным путем, они подлежат рассмотрению в Федеральных судах г. Санкт-Петербурга и Ленинградской области.

7.5. Недействительность одного или нескольких положений настоящего договора не влечет недействительности договора в целом.

7.6. Настоящий договор вступает в силу с момента подписания и действует в течение срока, установленного настоящим договором. Договор может быть пролонгирован.

7.7. Работник имеет право на защиту своих персональных данных в соответствии с Трудовым Кодексом РФ и положением о персональных данных работников. Лица, виновные за нарушение норм, регулирующих получение, обработку и использование персональных данных Работника, несут административную и дисциплинарную ответственность, гражданско-правовую и уголовную ответственность в соответствии с федеральными законами.

7.8. Работодатель осуществляет обязательное страхование работника по видам, основаниям, на условиях, в порядке и размерах, предусмотренных законодательством РФ.

7.9. Настоящий трудовой договор составлен в двух экземплярах и считается действительным при наличии подписей обеих сторон.

8. Адреса и реквизиты сторон

РАБОТОДАТЕЛЬ: ООО «Научно-проектный реставрационный центр»
ИНН 7802368539 ОГРН 5067847438170
СПб, наб. реки Мойки д. 48-50-52, лит.АК, пом.11-Н,21-Н,22-Н,15-Н,16-Н, 1-ый этаж.
офис 6

РАБОТНИК: Прокофьев Михаил Федорович
ИНН 782609588777 дата рождения 02.02.1945 г.
Адрес СПб, ул. Подольская д. 10, кв. 3
Паспорт 40 02 142903
Выдан 28.03.2002 г.
38 отделом милиции Адмиралтейского района
г. Санкт-Петербурга

код подразделения 782-038

СНИЛС 077-401-759-72

Работодатель:

Работник:



Прокофьев М.Ф.



Прокофьев М.Ф.



ТРУДОВОЙ ДОГОВОР № 1/18

«23» февраля 2018 г.

г. Санкт-Петербург

Общество с ограниченной ответственностью «Научно-проектный реставрационный центр», именуемое в дальнейшем «РАБОТОДАТЕЛЬ», в лице Генерального директора Прокофьева Михаила Федоровича, действующего на основании Устава, с одной стороны, и гражданин Российской Федерации Калинин Валерий Александрович именуемый в дальнейшем «РАБОТНИК», с другой стороны, заключили настоящий трудовой договор о нижеследующем:

1. Общие положения

1.1. По настоящему трудовому договору Работник обязуется выполнять обязанности по должности Главный инженер с окладом 25 000 тысяч рублей (Двадцать пять тысяч рублей 00 копеек), по месту с возможными перемещениями в другие структурные подразделения, соблюдая правила техники безопасности, правила внутреннего трудового распорядка и условия настоящего трудового договора, а Работодатель обязуется обеспечивать Работнику необходимые условия для работы, выплачивать заработную плату и предоставлять социально-бытовые льготы в соответствии с законодательством и настоящим трудовым договором.

1.2. Трудовой договор заключается:

а) с «23» февраля 2018 г. по «23» февраля 2023 г.

1.3. С целью проверки соответствия Работника поручаемой ему работе устанавливается испытательный срок продолжительностью **(без испытательного срока)** с начала действия настоящего трудового договора.

2. Права и обязанности сторон

2.1. Права и обязанности Работника установлены Трудовым Кодексом РФ, иными законодательными актами РФ, должностной инструкцией, правилами внутреннего трудового распорядка.

2.2. Работник обязуется не разглашать третьим лицам охраняемую законом тайну (служебную, коммерческую - любые данные о наименовании, адресах, телефонах и/или контактных лицах покупателей и поставщиков Общества, а также любые данные о суммах, номенклатуре и датах продаж и/или покупок товаров, работ, услуг, как совершенных Обществом, так и планируемых). Работник также обязуется не разглашать указанные сведения в течение 1 (одного) года с момента увольнения из Общества.

2.3. Права и обязанности работодателя установлены Трудовым Кодексом РФ и иными законодательными актами РФ, правилами внутреннего трудового распорядка.

3. Оплата труда работника и социально-бытовое обеспечение

3.1. За выполнение обязанностей, предусмотренных настоящим трудовым договором, Работнику выплачивается:

- должностной оклад в соответствии со штатным расписанием, при условии выполнения в полном объеме должностных обязанностей и отработки нормы рабочего времени.

3.2. Заработная плата выплачивается два раза в месяц в дни, установленные правилами внутреннего трудового распорядка.

3.3. Работнику устанавливается ежегодный оплачиваемый отпуск продолжительностью 28 календарных дней. Право на использование отпуска за первый год работы в компании наступает по истечению 6 месяцев.

3.4. Работнику устанавливается рабочая неделя в режиме гибкого рабочего времени в соответствии с графиком работы структурного подразделения.

3.5. В отношении Работника устанавливается общий режим труда и отдыха, утвержденный правилами внутреннего трудового распорядка.

3.6. Работодатель может выплачивать Работнику премии за производственные результаты, а также другие стимулирующие выплаты и надбавки.

4. Обучение и аттестация Работника

4.1. Необходимость профессиональной подготовки и переподготовки работников определяет Работодатель.

4.2. В случае необходимости профессиональной подготовки или переподготовки Работника между Работодателем и Работником может быть заключен ученический договор, который будет являться дополнением к настоящему трудовому договору.

4.3. Аттестацию Работника проводит Работодатель с периодичностью устанавливаемой соответствующими служебными документами.

5. Материальная ответственность сторон

5.1. Сторона трудового договора, причинившая ущерб другой стороне, возмещает этот ущерб в соответствии с трудовым законодательством РФ. Расторжение трудового договора после причинения ущерба не влечет за собой освобождения стороны этого договора от материальной ответственности.

5.2. Материальная ответственность наступает за ущерб, причиненный в результате виновного противоправного действия или бездействия, в размере установленном Трудовым Кодексом РФ.

5.3. Частичная или полная материальная ответственность устанавливается в соответствии с занимаемой должностью и особенностями выполнения работ, обусловленных настоящим трудовым договором, нормами трудового законодательства и (при необходимости) дополнительными соглашениями между Работодателем и Работником.

6. Ответственность сторон за нарушение трудового законодательства

6.1. Сторона, виновная в нарушении трудового законодательства и иных нормативных правовых актов, содержащих нормы трудового права, привлекается к ответственности в порядке, установленном Трудовым Кодексом РФ, иными федеральными законами, а также привлекается к гражданско-правовой, административной и уголовной ответственности в порядке, установленном федеральными законами.

7. Заключительные положения

7.1. Изменение условий настоящего договора, его продление и прекращение возможно по соглашению сторон.

7.2. Настоящий трудовой договор подлежит расторжению в случаях, предусмотренных трудовым законодательством, в том числе в случае отрицательного заключения аттестационной комиссии при проведении аттестации Работника (п.4.3. настоящего договора).

7.3. Во всех случаях расторжения трудового договора работник обязуется не разглашать третьим лицам информацию конфиденциального характера (служебную и коммерческую тайну), ставшую ему известной в связи с исполнением обязанностей по настоящему договору.

7.4. Все споры по данному договору и/или должностной инструкции разрешаются путем переговоров. При невозможности разрешения споров переговорным путем, они подлежат рассмотрению в Федеральных судах г. Санкт-Петербурга и Ленинградской области.

7.5. Недействительность одного или нескольких положений настоящего договора не влечет недействительности договора в целом.

7.6. Настоящий договор вступает в силу с момента подписания и действует в течение срока, установленного настоящим договором. Договор может быть пролонгирован.

7.7. Работник имеет право на защиту своих персональных данных в соответствии с Трудовым Кодексом РФ и положением о персональных данных работников. Лица, виновные за нарушение норм, регулирующих получение, обработку и использование персональных данных Работника, несут административную и дисциплинарную

ответственность, гражданско-правовую и уголовную ответственность в соответствии с федеральными законами.

7.8. Работодатель осуществляет обязательное страхование работника по видам, основаниям, на условиях, в порядке и размерах, предусмотренных законодательством РФ.

7.9. Настоящий трудовой договор составлен в двух экземплярах и считается действительным при наличии подписей обеих сторон.

8. Адреса и реквизиты сторон

РАБОТОДАТЕЛЬ:

ООО «Научно-проектный реставрационный центр»
ИНН 7802368539 ОГРН 5067847438170
СПб, наб. реки Мойки д. 48, корп.10, офис 6

РАБОТНИК:

Калинин Валерий Александрович
ИНН 470602203370
Дата рождения: 23.12.1980 г.
Спб., Индустриальный пр., д. 13, кв. 148
паспорт: 41 02 № 661887
выдан 03.10.2002 г.
Отрадинским отд. милиции
Кировского района
Ленинградской области
код подразделения 473-023
СНИЛС 077-042-577-68

Работодатель:



М.П.



Работник:



Калинин В.А.



1. «Жилой дом акционерного общества «Калеваринне»», Ленинградская область, Выборгский район, г. Выборг, ул. Первомайская, д.2. Лицевой фасад. Общий вид с запада. Фото 20.08.2022г.



2. «Жилой дом акционерного общества «Калеваринне»», Ленинградская область, Выборгский район, г. Выборг, ул. Первомайская, д.2. Дворовый фасад. Общий вид с севера. Фото 20.08.2022г.



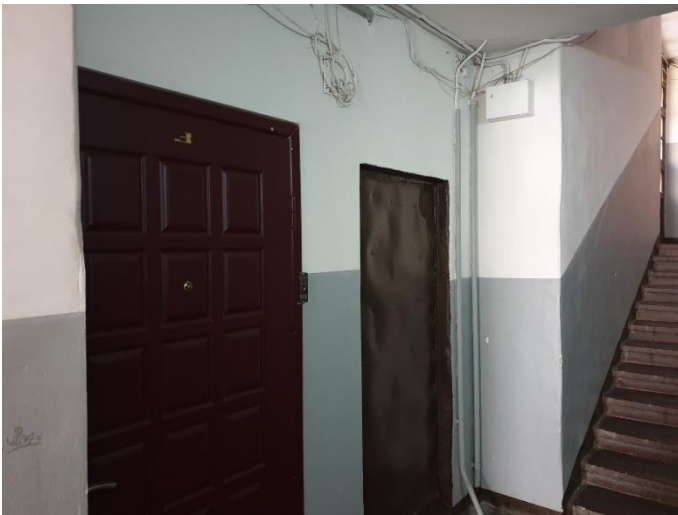
3. «Жилой дом акционерного общества «Калеваринне»», Ленинградская область, Выборгский район, г. Выборг, ул. Первомайская, д.2. Подъезд. Общий вид. Фото 20.08.2022г.



4. «Жилой дом акционерного общества «Калеваринне»», Ленинградская область, Выборгский район, г. Выборг, ул. Первомайская, д.2. Подъезд. Общий вид. Фото 20.08.2022г.



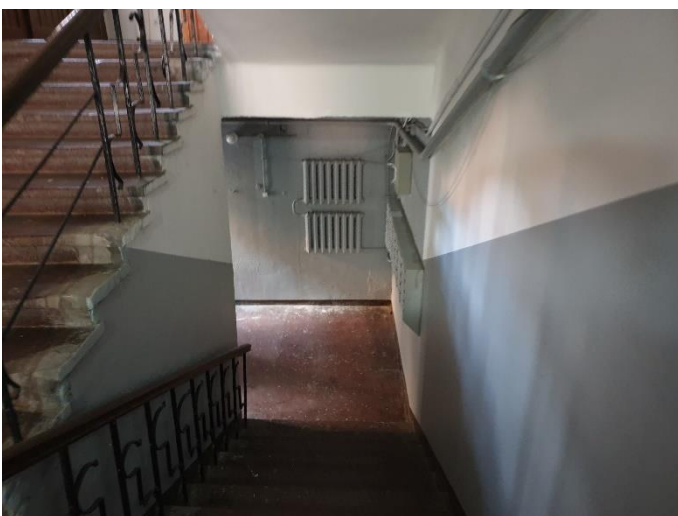
5. «Жилой дом акционерного общества «Калеваринне»», Ленинградская область, Выборгский район, г. Выборг, ул. Первомайская, д.2. Подъезд. Фрагмент. Фото 20.08.2022г.



6. «Жилой дом акционерного общества «Калеваринне»», Ленинградская область, Выборгский район, г. Выборг, ул. Первомайская, д.2. Подъезд. Фрагмент. Фото 20.08.2022г.



7. «Жилой дом акционерного общества «Калеваринне»», Ленинградская область, Выборгский район, г. Выборг, ул. Первомайская, д.2. Подъезд. Фрагмент. Фото 20.08.2022г.



8. «Жилой дом акционерного общества «Калеваринне»», Ленинградская область, Выборгский район, г. Выборг, ул. Первомайская, д.2. Подъезд. Фрагмент. Фото 20.08.2022г.



9. «Жилой дом акционерного общества «Калеваринне»», Ленинградская область, Выборгский район, г. Выборг, ул. Первомайская, д.2. Подъезд. Фрагмент. Фото 20.08.2022г.



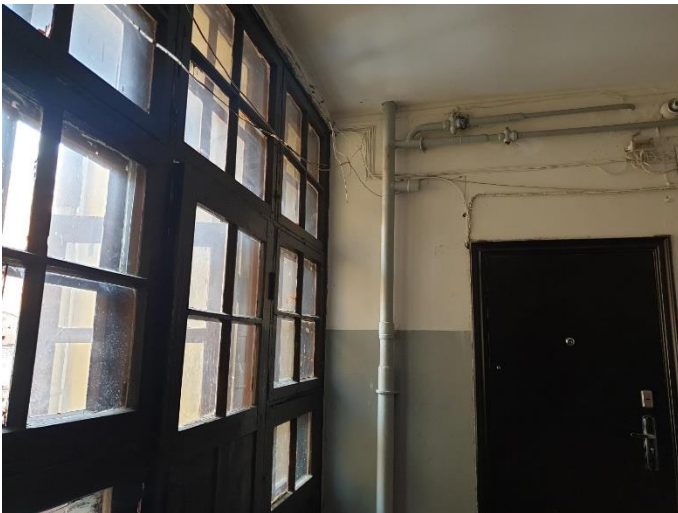
10. «Жилой дом акционерного общества «Калеваринне»», Ленинградская область, Выборгский район, г. Выборг, ул. Первомайская, д.2. Подъезд. Фрагмент. Фото 20.08.2022г.



11. «Жилой дом акционерного общества «Калеваринне»», Ленинградская область, Выборгский район, г. Выборг, ул. Первомайская, д.2. Подъезд. Фрагмент. Фото 20.08.2022г.



12. «Жилой дом акционерного общества «Калеваринне»», Ленинградская область, Выборгский район, г. Выборг, ул. Первомайская, д.2. Подъезд. Фрагмент. Фото 20.08.2022г.



13. «Жилой дом акционерного общества «Калеваринне»», Ленинградская область, Выборгский район, г. Выборг, ул. Первомайская, д.2. Подъезд. Фрагмент. Фото 20.08.2022г.



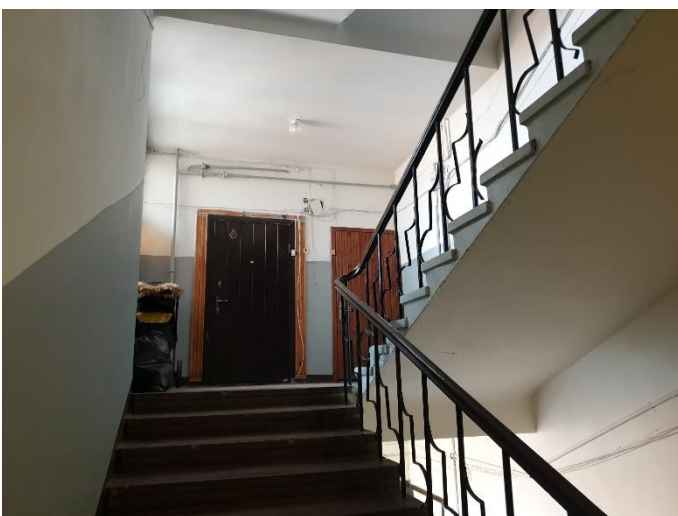
14. «Жилой дом акционерного общества «Калеваринне»», Ленинградская область, Выборгский район, г. Выборг, ул. Первомайская, д.2. Подъезд. Фрагмент. Фото 20.08.2022г.



15. «Жилой дом акционерного общества «Калеваринне»», Ленинградская область, Выборгский район, г. Выборг, ул. Первомайская, д.2. Подъезд. Фрагмент. Фото 20.08.2022г.



16. «Жилой дом акционерного общества «Калеваринне»», Ленинградская область, Выборгский район, г. Выборг, ул. Первомайская, д.2. Подъезд. Фрагмент. Фото 20.08.2022г.



17. «Жилой дом акционерного общества «Калеваринне»», Ленинградская область, Выборгский район, г. Выборг, ул. Первомайская, д.2. Подъезд. Фрагмент. Фото 20.08.2022г.



18. «Жилой дом акционерного общества «Калеваринне»», Ленинградская область, Выборгский район, г. Выборг, ул. Первомайская, д.2. Подъезд. Фрагмент. Фото 20.08.2022г.



19. «Жилой дом акционерного общества «Калеваринне»», Ленинградская область, Выборгский район, г. Выборг, ул. Первомайская, д.2. Подъезд. Фрагмент. Фото 20.08.2022г.



20. «Жилой дом акционерного общества «Калеваринне»», Ленинградская область, Выборгский район, г. Выборг, ул. Первомайская, д.2. Подвал. Общий вид. Фото 20.08.2022г.



21. «Жилой дом акционерного общества «Калеваринне»», Ленинградская область, Выборгский район, г. Выборг, ул. Первомайская, д.2. Подвал. Фрагмент. Фото 20.08.2022г.



22. «Жилой дом акционерного общества «Калеваринне»», Ленинградская область, Выборгский район, г. Выборг, ул. Первомайская, д.2. Подвал. Фрагмент. Фото 20.08.2022г.



23. «Жилой дом акционерного общества «Калеваринне»», Ленинградская область, Выборгский район, г. Выборг, ул. Первомайская, д.2. Подвал. Фрагмент. Фото 20.08.2022г.



24. «Жилой дом акционерного общества «Калеваринне»», Ленинградская область, Выборгский район, г. Выборг, ул. Первомайская, д.2. Подвал. Фрагмент. Фото 20.08.2022г.



25. «Жилой дом акционерного общества «Калеваринне»», Ленинградская область, Выборгский район, г. Выборг, ул. Первомайская, д.2. Подвал. Фрагмент. Фото 20.08.2022г.



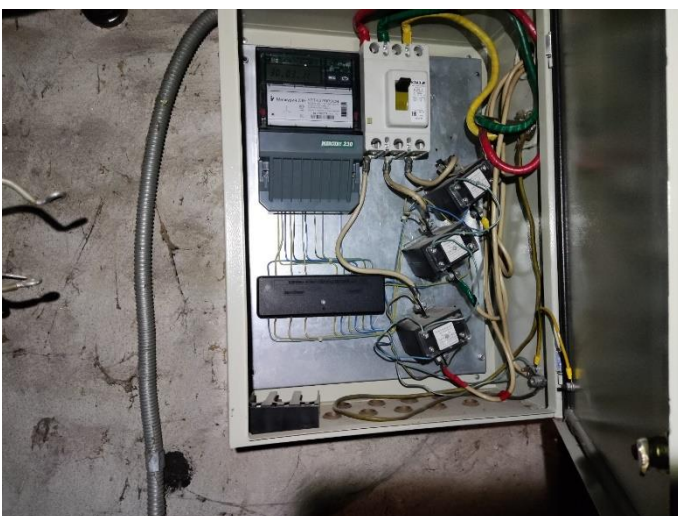
26. «Жилой дом акционерного общества «Калеваринне»», Ленинградская область, Выборгский район, г. Выборг, ул. Первомайская, д.2. Подвал. Фрагмент. Фото 20.08.2022г.



27. «Жилой дом акционерного общества «Калеваринне»», Ленинградская область, Выборгский район, г. Выборг, ул. Первомайская, д.2. Подвал. Фрагмент. Фото 20.08.2022г.



28. «Жилой дом акционерного общества «Калеваринне»», Ленинградская область, Выборгский район, г. Выборг, ул. Первомайская, д.2. Подвал. Фрагмент. Фото 20.08.2022г.



29. «Жилой дом акционерного общества «Калеваринне»», Ленинградская область, Выборгский район, г. Выборг, ул. Первомайская, д.2. Подвал. Фрагмент. Фото 20.08.2022г.



30. «Жилой дом акционерного общества «Калеваринне»», Ленинградская область, Выборгский район, г. Выборг, ул. Первомайская, д.2. Подвал. Фрагмент. Фото 20.08.2022г.



31. «Жилой дом акционерного общества «Калеваринне»», Ленинградская область, Выборгский район, г. Выборг, ул. Первомайская, д.2. Подвал. Фрагмент. Фото 20.08.2022г.



32. «Жилой дом акционерного общества «Калеваринне»», Ленинградская область, Выборгский район, г. Выборг, ул. Первомайская, д.2. Подвал. Фрагмент. Фото 20.08.2022г.



33. «Жилой дом акционерного общества «Калеваринне»», Ленинградская область, Выборгский район, г. Выборг, ул. Первомайская, д.2. Чердак. Общий вид. Фото 20.08.2022г.



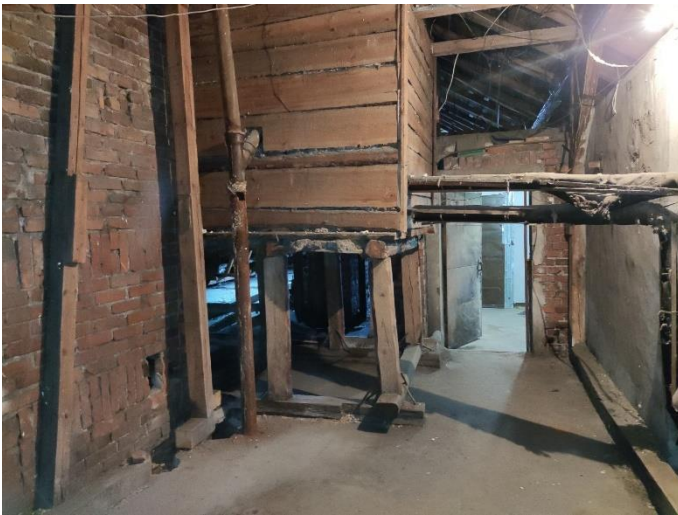
34. «Жилой дом акционерного общества «Калеваринне»», Ленинградская область, Выборгский район, г. Выборг, ул. Первомайская, д.2. Чердак. Фрагмент. Фото 20.08.2022г.



35. «Жилой дом акционерного общества «Калеваринне»», Ленинградская область, Выборгский район, г. Выборг, ул. Первомайская, д.2. Чердак. Фрагмент. Фото 20.08.2022г.



36. «Жилой дом акционерного общества «Калеваринне»», Ленинградская область, Выборгский район, г. Выборг, ул. Первомайская, д.2. Чердак. Фрагмент. Фото 20.08.2022г.



37. «Жилой дом акционерного общества «Калеваринне»», Ленинградская область, Выборгский район, г. Выборг, ул. Первомайская, д.2. Чердак. Фрагмент. Фото 20.08.2022г.



38. «Жилой дом акционерного общества «Калеваринне»», Ленинградская область, Выборгский район, г. Выборг, ул. Первомайская, д.2. Чердак. Фрагмент. Фото 20.08.2022г.



39. «Жилой дом акционерного общества «Калеваринне»», Ленинградская область, Выборгский район, г. Выборг, ул. Первомайская, д.2. Чердак. Фрагмент. Фото 20.08.2022г.



40. «Жилой дом акционерного общества «Калеваринне»», Ленинградская область, Выборгский район, г. Выборг, ул. Первомайская, д.2. Чердак. Фрагмент. Фото 20.08.2022г.



41. «Жилой дом акционерного общества «Калеваринне»», Ленинградская область, Выборгский район, г. Выборг, ул. Первомайская, д.2. Чердак. Фрагмент. Фото 20.08.2022г.



42. «Жилой дом акционерного общества «Калеваринне»», Ленинградская область, Выборгский район, г. Выборг, ул. Первомайская, д.2. Чердак. Фрагмент. Фото 20.08.2022г.



43. «Жилой дом акционерного общества «Калеваринне»», Ленинградская область, Выборгский район, г. Выборг, ул. Первомайская, д.2. Чердак. Фрагмент. Фото 20.08.2022г.



44. «Жилой дом акционерного общества «Калеваринне»», Ленинградская область, Выборгский район, г. Выборг, ул. Первомайская, д.2. Чердак. Фрагмент. Фото 20.08.2022г.



45. «Жилой дом акционерного общества «Калеваринне»», Ленинградская область, Выборгский район, г. Выборг, ул. Первомайская, д.2. Чердак. Фрагмент. Фото 20.08.2022г.



46. «Жилой дом акционерного общества «Калеваринне»», Ленинградская область, Выборгский район, г. Выборг, ул. Первомайская, д.2. Чердак. Фрагмент. Фото 20.08.2022г.

СОГЛАСОВАНО:

УТВЕРЖДАЮ:

Управляющий Некоммерческой организацией
«Фонд капитального ремонта
многоквартирных домов Ленинградской
области»

Заместитель Председателя
Правительства Ленинградской области –
председатель комитета по сохранению
культурного наследия

(должность, наименование организации)

А.Л. Воропаев
(подпись) (Ф.И.О.)
" " 2021 г.
М.П.



(должность, наименование органа охраны
объектов культурного наследия)

В.О. Цой
(подпись) (Ф.И.О.)
" " 2021 г.
М.П.




ЗАДАНИЕ

на проведение работ по сохранению объекта культурного наследия,
включенного в единый государственный реестр объектов культурного наследия
(памятников истории и культуры) народов Российской Федерации,
или выявленного объекта культурного наследия

от 16.07.2021 № 04-05/21-74

1. Наименование и категория историко-культурного значения объекта культурного наследия, включенного в единый государственный реестр объектов культурного наследия (памятников истории и культуры) народов Российской Федерации (далее – реестр), или наименование выявленного объекта культурного наследия:

Объект культурного наследия регионального значения
«Жилой дом акционерного общества «Калеваринне»

2. Адрес места нахождения объекта культурного наследия, включенного в реестр, или выявленного объекта культурного наследия по данным органов технической инвентаризации:

Ленинградская область, Выборгский муниципальный район
(субъект Российской Федерации)
г. Выборг
(населенный пункт)

улица	Первомайская	д.	2	корп./стр.	-	офис/кв.	-
-------	--------------	----	---	------------	---	----------	---

3. Сведения о собственнике либо ином законном владельце объекта культурного наследия, включенного в реестр, или выявленного объекта культурного наследия:

Собственник (законный владелец):
Представитель собственников помещений в многоквартирном доме, являющемся объектом культурного наследия регионального значения «Жилой дом акционерного общества «Калеваринне» (Постановление администрации МО «Выборгский район» Ленинградской области от 18.06.2021 № 2284) – управляющий Некоммерческой организацией «Фонд капитального ремонта многоквартирных домов Ленинградской области» А.Л. Воропаев
(указать полное наименование, организационно-правовую форму юридического лица в соответствии с учредительными документами; фамилию, имя, отчество (при наличии) – для физического лица)

Адрес места нахождения:

Санкт-Петербург
(субъект Российской Федерации)
Санкт-Петербург
(населенный пункт)

Улица	Профессора Качалова	д.	7	лит.	А	офис/кв.	-
СНИЛС							

ОГРН/ОГРНИП	1	1	3	4	7	0	0	0	0	2	0	0	7		
-------------	---	---	---	---	---	---	---	---	---	---	---	---	---	--	--

Ответственный представитель:	Воропаев Андрей Леонидович (фамилия, имя, отчество (при наличии))
------------------------------	--

Контактный телефон:	8 (812) 320-99-15
Адрес электронной почты:	reg.operator@lokaprem.ru

4. Сведения об охранном обязательстве собственника или иного законного владельца объекта культурного наследия: на дату выдачи настоящего задания охрannое обязательство не утверждалось

Дата	-
Номер	-
Орган охраны объектов культурного наследия, выдавший документ	-

5. Реквизиты документов об утверждении границы территории объекта культурного наследия, включенного в реестр, или выявленного объекта культурного наследия:

Приказ комитета по культуре Ленинградской области от 20.10.2017 № 01-03/17-144
--

6. Реквизиты документов об утверждении предмета охраны объекта культурного наследия, включенного в реестр, или выявленного объекта культурного наследия, описание предмета охраны:

Приказ комитета по культуре Ленинградской области от 20.10.2017 № 01-03/17-144
--

7. Реквизиты документов о согласовании органом охраны объектов культурного наследия ранее выполненной проектной документации на проведение работ по сохранению объекта культурного наследия, возможность ее использования при проведении работ по сохранению объекта культурного наследия:

Проектная документация по сохранению объекта культурного наследия регионального значения «Жилой дом акционерного общества «Калеваринне» ранее не разрабатывалась
--

8. Состав и содержание проектной документации на проведение работ по сохранению объекта культурного наследия:

Раздел 1. Предварительные работы:	
1.1. Ознакомление с объектом в натуре, документацией по объекту, составление акта технического состояния и определение процента утрат, составление акта определения влияния предполагаемых к проведению видов работ на конструктивные и другие характеристики надежности и безопасности объекта культурного наследия; предварительное инженерное заключение, составление плана работ; разработка проекта первоочередных противоаварийных и консервационных мероприятий (при необходимости), на основании отчета о техническом состоянии (акта технического состояния) объекта культурного наследия или предварительного инженерного заключения, включающего: <ul style="list-style-type: none"> - пояснительную записку; - рабочую документацию; - объектную и локальные сметы. 	
1.2. Документально-протокольная фотофиксация;	
1.3. Исходно-разрешительная документация.	
Раздел 2. Комплексные научные исследования:	
1. Этап до начала производства работ	2. Этап в процессе производства работ
2.1.1. Историко-архивные и библиографические исследования:	-----
2.1.1.1. Историко-архивные и библиографические исследования;	
2.1.1.2. Составление исторической справки на основе опубликованных материалов.	
2.1.2. Архитектурно-археологические обмеры:	
2.1.2.1. Архитектурный обмер объекта	

<p>(в целом);</p> <p>2.1.2.2. Архитектурный обмер отдельных частей объекта в объеме, необходимом для разработки проектной документации;</p> <p>2.1.2.3. Фотофиксация.</p> <p>2.1.3. Инженерные изыскания:</p> <p>2.1.3.1. Инженерно-техническое обследование объекта (стены, несущие и ограждающие конструкции, перекрытия, конструкции крыши, фундаменты, архитектурно-конструктивные элементы и т.д.) в объеме, необходимом для разработки проектной документации, на основе визуального осмотра и материалов предыдущих исследований в архивах;</p> <p>2.1.3.2. Установка маяков и вертикальных марок на фасаде (при необходимости);</p> <p>2.1.3.3. Обследование технического состояния оснований и фундаментов в шурфах в объеме, необходимом для разработки проектной документации;</p> <p>2.1.3.4. Фотофиксация и графическая фиксация по зондажам;</p> <p>2.1.3.5. Составление картограмм и фотофиксация дефектов;</p> <p>2.1.3.6. Инженерно-геодезические, инженерно-геологические, инженерно-экологические, инженерно-гидрометеорологические, геофизические изыскания в объеме, необходимом для разработки проектной документации;</p> <p>2.1.3.7. Разработка программы геотехнического мониторинга (при необходимости);</p> <p>2.1.3.8. Составление отчета по результатам инженерных изысканий с выдачей заключения и рекомендаций по проведению работ по сохранению памятника.</p> <p>2.1.4. Технологическое обследование состояния строительных и отделочных материалов:</p> <p>2.1.4.1. Натурное обследование состояния строительных и отделочных материалов (кирпич, известняк, гранит, древесина, металл, шовный раствор, штукатурка и т.д.) в объеме, необходимом для разработки проектной документации;</p> <p>2.1.4.2. Отбор образцов строительных и отделочных материалов;</p> <p>2.1.4.3. Лабораторные исследования строительных и отделочных материалов (петрографические, стратиграфические, микологические анализы, химический анализ водорастворимых солей) (при необходимости);</p> <p>2.1.4.4. Составление отчета об обследовании состояния материалов.</p>	
--	--

Разработка технологий производства работ по сохранению памятника.	
Раздел 3. Проект реставрации и приспособления (с указанием о необходимости разработки вариантов, в том числе на конкурсной основе):	
1. Эскизный проект (архитектурные и конструктивные решения проекта):	2. Проект (проектная документация)
<p>3.1.1. Архитектурные решения;</p> <p>3.1.2. Конструктивные и объемно-планировочные решения;</p> <p>3.1.3. Составление чертежей, пояснительной записки с обоснованием проектных решений.</p>	<p>3.2.1. Пояснительная записка;</p> <p>3.2.2. Архитектурные решения;</p> <p>3.2.3. Конструктивные решения;</p> <p>3.2.4. Проект организации проведения работ по сохранению объекта;</p> <p>3.2.5. Перечень мероприятий по охране окружающей среды;</p> <p>3.2.6. Перечень мероприятий по обеспечению доступа инвалидов и малоподвижных групп населения к объекту культурного наследия;</p> <p>3.2.7. Перечень мероприятий по гражданской обороне, мероприятий по предупреждению чрезвычайных ситуаций природного и техногенного характера;</p> <p>3.2.8. Проект инженерного оборудования объекта (инженерное оборудование, сети инженерно-технического обеспечения, инженерно-технические мероприятия, технологические решения).</p>
Раздел 4. Рабочая проектно-сметная документация:	
1. Этап до начала производства работ	2. Этап в процессе производства работ
<p>4.1.1. Рабочий проект ремонтно-реставрационных работ;</p> <p>4.1.2. Технологии проведения работ по сохранению на объекте культурного наследия;</p> <p>4.1.3. Отдельные архитектурные детали;</p> <p>4.1.4. Чертежи общего вида конструкций;</p> <p>4.1.5. Чертежи изделий (план, фасад, разрез);</p> <p>4.1.6. Маркировочные чертежи и шаблоны;</p> <p>4.1.7. Чертежи деталей и узлов конструкций;</p> <p>4.1.8. Чертежи на изготовление реставрационных строительных изделий и конструкций индивидуального изготовления (при необходимости);</p> <p>4.1.9. Спецификации на материалы и изделия;</p> <p>4.1.10. Ведомости и сводные ведомости потребности в материалах.</p> <p>Документация разрабатывается в соответствии с ГОСТ 21.501-2011 Система проектной документации для строительства (СПДС). Правила выполнения рабочей документации архитектурных и конструктивных решений</p>	<p>4.2.1. Уточнение проектных решений по результатам раскрытий в процессе производства ремонтно-реставрационных работ.</p>
Раздел 5. Научно-реставрационный отчет:	
<p>Представить после завершения производства работ на объекте культурного наследия. Отчетная документация оформляется и утверждается в соответствии с приказом Министерства культуры Российской Федерации от 25.06.2015 № 1840</p>	

«Об утверждении состава и порядка утверждения отчетной документации о выполнении работ по сохранению объекта культурного наследия, включенного в единый государственный реестр объектов культурного наследия (памятников истории и культуры) народов Российской Федерации, или выявленного объекта культурного наследия, порядка приемки работ по сохранению объекта культурного наследия и подготовки акта приемки выполненных работ по сохранению объекта культурного наследия, включенного в единый государственный реестр объектов культурного наследия (памятников истории и культуры) народов Российской Федерации, или выявленного объекта культурного наследия и его формы»

9. Порядок и условия согласования проектной документации на проведение работ по сохранению объекта культурного наследия:

Согласование проектной документации осуществляется в соответствии с административным регламентом предоставления на территории Ленинградской области государственной услуги «Согласование проектной документации на проведение работ по сохранению объекта культурного наследия», утвержденным приказом комитета по культуре Ленинградской области от 27.01.2020 № 01-03/20-17 (далее – Административный регламент).

Для согласования проектной документации в комитет по сохранению культурного наследия Ленинградской области предоставляется:

- заявление о предоставлении государственной услуги по форме согласно приложениям 3,4 к Административному регламенту, подписанное руководителем юридического лица, физическим лицом, либо их уполномоченными представителями;
- документ, удостоверяющий личность заявителя:
- документы, удостоверяющие личность гражданина Российской Федерации, в том числе военнослужащих, а также документы, удостоверяющие личность иностранного гражданина, лица без гражданства, включая вид на жительство и удостоверение беженца (для физического лица);
- документ, подтверждающий полномочия лица, подписавшего заявление выписка из приказа о назначении на должность либо доверенность на право подписи (для юридического лица);
- заключение государственной историко-культурной экспертизы проектной документации, содержащей вывод о соответствии проектной документации на проведение работ по сохранению объекта культурного наследия требованиям государственной охраны объектов культурного наследия, на электронном носителе в формате переносимого документа (PDF);
- проектная документация на проведение работ по сохранению объекта культурного наследия, подлинник, в прошитом и пронумерованном виде в 2 (двух) экземплярах на бумажном носителе и электронном носителе в формате переносимого документа (PDF);
- представитель заявителя из числа уполномоченных лиц дополнительно представляет документ, удостоверяющий личность и один из документов, оформленных в соответствии с действующим законодательством, подтверждающих наличие у представителя права действовать от лица заявителя, и определяющих условия и границы реализации права представителя на получение государственной услуги.

В случае если затрагиваются конструктивные и другие характеристики надежности и безопасности объекта культурного наследия проектная документация (в т.ч. проект первоочередных противоаварийных и консервационных мероприятий) подлежит государственной экспертизе. Предоставляется копия положительного заключения государственной экспертизы проектной документации по сохранению объекта культурного наследия, заверенная в установленном порядке.

10. Требования по научному руководству, авторскому и техническому надзору:

На все время работ по сохранению объекта культурного наследия по представлению проектной организации, осуществляющей разработку проектной документации, по согласованию с органом государственной охраны культурного наследия назначается научный руководитель работ из числа высококвалифицированных и аттестованных специалистов. Научное руководство, авторский и технический надзор могут осуществляться руководителем авторского коллектива.

Привлечение для консультаций высококвалифицированных специалистов и ученых – при необходимости.

11. Дополнительные требования и условия:

1. В случае если затрагиваются конструктивные и другие характеристики надежности и безопасности объекта культурного наследия проектная документация выполняется в соответствии с требованиями постановления Правительства Российской Федерации от 16 февраля 2008 года № 87 «О составе разделов проектной документации и требованиях к их содержанию» (письмо Минкультуры России от 24 марта 2015 года № 90-01-39-ГП).

2. В случае принятия научным руководителем решения о внесении принципиальных изменений (корректировки) в проектные решения, то данные предложения направляются научным руководителем в адрес соответствующего органа охраны объектов культурного наследия и заказчика на согласование. В случае если затрагиваются конструктивные и другие характеристики надежности и безопасности объекта культурного наследия проектная документация подлежит экспертизе.

3. Запрещается вынесение инженерного оборудования и сетей на фасады здания.

4. Работы по сохранению объекта культурного наследия проводятся физическими лицами, аттестованными федеральным органом охраны объектов культурного наследия в установленном им порядке, состоящими в трудовых отношениях с юридическими лицами или индивидуальными предпринимателями, имеющими лицензию на осуществление деятельности по сохранению объектов культурного наследия (памятников истории и культуры) народов Российской Федерации, а также физическими лицами, аттестованными федеральным органом охраны объектов культурного наследия в установленном им порядке, являющимися индивидуальными предпринимателями, имеющими лицензию на осуществление деятельности по сохранению объектов культурного наследия (памятников истории и культуры) народов Российской Федерации.

5. Получение разрешения на проведение научно-исследовательских и изыскательских работ (шурфы, зондажи) на объекте культурного наследия осуществляется в соответствии с административным регламентом предоставления на территории Ленинградской области государственной услуги «Выдача разрешений на проведение работ по сохранению объектов культурного наследия регионального значения или выявленных объектов культурного наследия», утвержденным приказом комитета по культуре Ленинградской области от 27.01.2020 № 01-03/20-18.

6. В ходе разработки проектной документации, при необходимости, уточнить предмет охраны объекта культурного наследия и включить его в состав пояснительной записки.

7. Научно-проектная документация по сохранению объекта культурного наследия оформляется в соответствии с распоряжением комитета по культуре Ленинградской области от 01.02.2019 № 01-04/19-31.

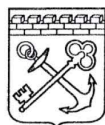
Задание подготовлено:

Главный специалист отдела по осуществлению полномочий Ленинградской области в сфере объектов культурного наследия

(должность, наименование
органа охраны объектов
культурного наследия)


(Подпись)

М.Е. Риннус
(Ф.И.О. полностью)



АДМИНИСТРАЦИЯ ЛЕНИНГРАДСКОЙ ОБЛАСТИ
КОМИТЕТ ПО СОХРАНЕНИЮ КУЛЬТУРНОГО НАСЛЕДИЯ
ЛЕНИНГРАДСКОЙ ОБЛАСТИ

191311, г. Санкт-Петербург, ул. Смольного, д. 3, тел.: 539-45-00

ВЫ П И С К А

из единого государственного реестра объектов культурного наследия
(памятников истории и культуры) народов Российской Федерации

Сведения о наименовании объекта	Жилой дом акционерного общества «Калеваринне»
Сведения о времени возникновения или дате создания объекта	1927 г., арх. Т. и В. Лёюмке
Сведения о местонахождении объекта (адрес объекта или при его отсутствии описание местоположения объекта)	Ленинградская область, Выборгский район, город Выборг, улица Первомайская, дом 2
Сведения о категории историко-культурного значения объекта	Регионального значения
Сведения о виде объекта (памятник, ансамбль, достопримечательное место)	Памятник
Сведения об органе государственной власти, принявшем решение об отнесении объекта к памятникам истории и культуры	Комитет по культуре Ленинградской области
Номер и дата принятия органом государственной власти акта об отнесении объекта к памятникам истории и культуры	№ 01-03/17-144 от 2010.2017
Регистрационный/учетный номер объекта в едином государственном реестре объектов культурного наследия (памятников истории и культуры) народов Российской Федерации	47-165074

Дата: 30.12.2021

Заместитель Председателя Правительства
Ленинградской области – председатель
комитета по сохранению культурного
наследия



В.О. Цой



АДМИНИСТРАЦИЯ ЛЕНИНГРАДСКОЙ ОБЛАСТИ
КОМИТЕТ ПО КУЛЬТУРЕ ЛЕНИНГРАДСКОЙ ОБЛАСТИ

ПРИКАЗ

«20» октября 2017 г.

№ 01-03/17-144
г. Санкт-Петербург

**О включении выявленного объекта культурного наследия,
«Жилой дом акционерного общества «Калеваринне»,
расположенного по адресу: Ленинградская область, город Выборг,
улица Первомайская, дом 2,
в единый государственный реестр объектов культурного наследия
(памятников истории и культуры) народов Российской Федерации,
об утверждении границ территории и установлении предмета охраны
объекта культурного наследия**

В соответствии со ст. 3.1, 9.2, 18, 33 Федерального закона от 25 июня 2002 года № 73-ФЗ «Об объектах культурного наследия (памятниках истории и культуры) народов Российской Федерации», на основании акта государственной историко-культурной экспертизы, выполненного ООО «Научно-производственное и проектное объединение «Союзстройреставрация» (аттестованный эксперт Мильчик М.И.),

п р и к а з ы в а ю :

1. Включить выявленный объект культурного наследия расположенный по адресу: Ленинградская область, Выборгский район, г. Выборг, ул. Первомайская, д.2 в единый государственный реестр объектов культурного наследия (памятников истории и культуры) народов Российской Федерации в качестве объекта культурного наследия регионального значения «Жилой дом акционерного общества «Калеваринне».

2. Утвердить границы территории объекта культурного наследия регионального значения «Жилой дом акционерного общества «Калеваринне», расположенного по адресу: Ленинградская область, Выборгский район, г. Выборг, ул. Первомайская, д. 2, согласно приложению № 1 к настоящему приказу.

3. Установить предмет охраны объекта культурного наследия регионального значения «Жилой дом акционерного общества «Калеваринне», расположенного

по адресу: Ленинградская область, Выборгский район, г. Выборг, ул. Первомайская, д.2, согласно приложению № 2.

4. Исключить объект, расположенный по адресу: Ленинградская область, Выборгский район, г. Выборг, ул. Первомайская, д. 2, из перечня выявленных объектов культурного наследия, расположенных на территории Ленинградской области, утвержденного приказом комитета по культуре Ленинградской области от 01 декабря 2015 года № 01-03/15-63.

5. Пункт 135 акта постановления на первичный учет вновь выявленных объектов, представляющих историко-культурную ценность в г. Выборге Ленинградской области № 5-5 от 14 марта 1989 года считать утратившим силу.

6. Отделу по осуществлению полномочий Ленинградской области в сфере объектов культурного наследия департамента государственной охраны, сохранения и использования объектов культурного наследия комитета по культуре Ленинградской области:

- обеспечить внесение сведений об утверждении границ территории и установлении предмета охраны объекта культурного наследия регионального значения «Жилой дом акционерного общества «Калеваринне» в единый государственный реестр объектов культурного наследия (памятников истории и культуры) народов Российской Федерации;

- направить письменное уведомление собственнику или иному законному владельцу выявленного объекта культурного наследия, земельного участка в границах территории объекта культурного наследия о принятии решения о включении такого объекта в реестр либо об отказе во включении такого объекта в реестр в сроки, установленные действующим законодательством;

- направить в сроки установленные действующим законодательством копию настоящего приказа с приложениями в территориальный орган федерального органа исполнительной власти, уполномоченного Правительством Российской Федерации на осуществление государственного кадастрового учета, государственной регистрации прав, ведение Единого государственного реестра недвижимости и предоставление сведений, содержащихся в Едином государственном реестре недвижимости.

7. Настоящий приказ вступает в силу со дня его официального опубликования.

8. Контроль за исполнением настоящего приказа возложить на заместителя начальника департамента государственной охраны, сохранения и использования объектов культурного наследия комитета по культуре Ленинградской области.

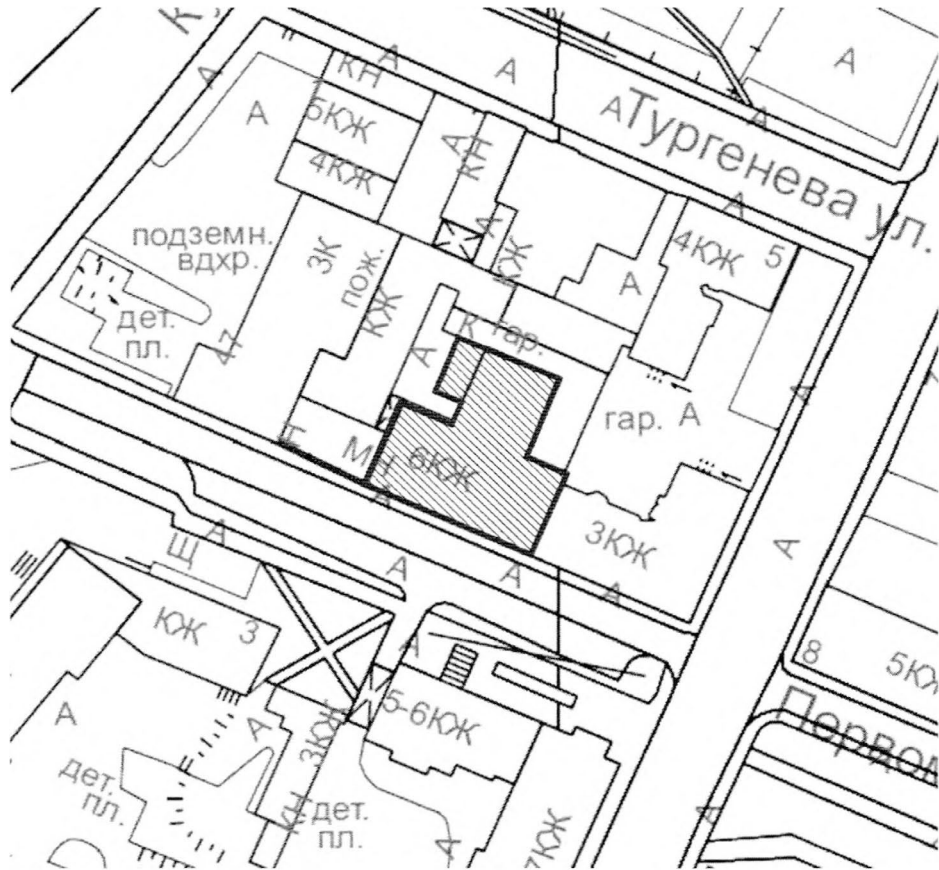
Председатель
комитета по культуре





Е.В. Чайковский

Приложение 1
к Приказу комитета по культуре
Ленинградской области
от «20» 10 2017 г. №
01-03/17-144

**Границы территории
объекта культурного наследия
«Жилой дом акционерного общества «Калеваринне»»,
расположенного по адресу: Ленинградская область, Выборгский район,
г. Выборг, ул. Первомайская, д.2.**



Условные обозначения:

-  - граница территории объекта культурного наследия регионального значения
-  - объект культурного наследия регионального значения

**Описание границ территории
объекта культурного наследия
«Жилой дом акционерного общества «Калеваринне»»,
расположенного по адресу: Ленинградская область, Выборгский район,
г. Выборг, ул. Первомайская, д.2.**

Здание представляет собой самостоятельный архитектурно-планировочный элемент в панораме ул. Первомайской. Современное межевание не закрепляет исторические границы владельческого участка. В связи с этим рекомендуется провести границу объекта культурного наследия по обрезу фундамента здания с включением в границы западного объема гаражей (помещений для хранения), предусмотренных первоначальным проектом и обусловивших, в числе прочих факторов, статус комфортабельного жилья, закрепившийся за зданием. Восточный объем гаражей, искаженных поздней отделкой, в границы объекта не включен.

От точки 1 к точке 2: направление – юго-запад, примыкание к кирпичным жилым домам. Длина границы – 15,56 м;

От точки 2 к точке 3. Направление – юго-восток. Вдоль фасада по ул. Первомайская. Длина границы – 28,71 м.

От точки 3 к точке 4: направление – северо-восток, примыкание к 3-х этажному жилому дому. Длина границы – 14,95 м;

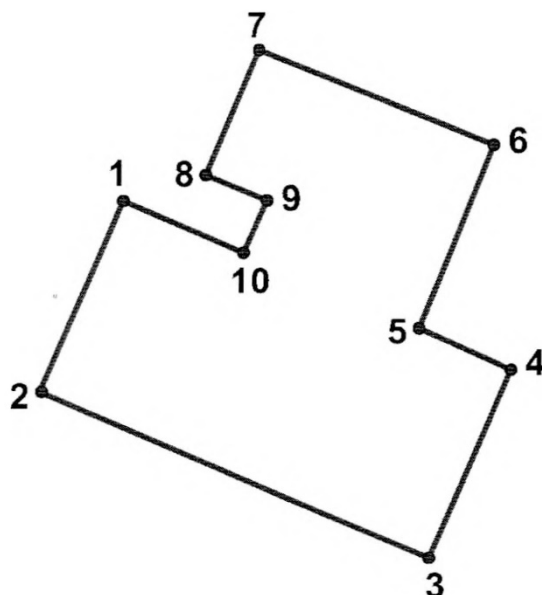
От точки 4 к точке 5- направление северо-запад, Дворовый фасад. Длина границы – 7,29 м.

От точки 5 к точке 6 - направление северо-восток. Дворовый фасад. Длина границы – 13,63 м.

От точки 6 к точке 7 - направление северо-запад, Дворовый фасад. Длина границы – 17,68 м.

От точки 7 к точке 1 - Общее направление дворовых фасадов - юго-запад. Длина границы – 9,79+4,87+3,41+8,52м.

**Координаты поворотных точек границ территории
объекта культурного наследия
«Жилой дом акционерного общества «Калеваринне»», в МСК-47 (км),
расположенного по адресу: Ленинградская область, Выборгский район,
г. Выборг, ул. Первомайская, д.2.**



Обозначение (номер) характерной точки	Долгота (X)	Широта (Y)
1	17975,54	9787,09
2	17969,31	9772,83
3	17995,65	9761,40
4	18001,64	9775,10
5	17995,0	9778,12
6	18000,43	9790,62
7	117984,22	9797,68
8	17980,18	9788,76
9	17984,64	9786,81
10	17983,34	9783,65

Определение географических координат характерных точек границы территории объекта культурного наследия выполнено в местной системе координат МСК-47 Ленинградская область ГОСТ 51794-2008.

**Режим использования территории объекта культурного наследия
«Жилой дом акционерного общества «Калеваринне»»,
расположенного по адресу: Ленинградская область, Выборгский район,
г. Выборг, ул. Первомайская, д.2.**

Режим использования земельного участка в границах территории объекта культурного наследия предусматривает сохранение объекта культурного наследия – проведение работ, направленных на обеспечение физической сохранности объекта культурного наследия, а так же выполнение требований Федерального закона от 25.06.2002 № 73-ФЗ «Об объектах культурного наследия (памятниках истории и культуры) народов Российской Федерации в части установленных ограничений к осуществлению хозяйственной деятельности в границах территории объекта культурного наследия.

На данной территории запрещается:

- ведение хозяйственной деятельности, не связанной с сохранением объекта культурного наследия, в том числе размещение вывесок, рекламы, навесов;
- проведение земляных, строительных, мелиоративных и иных работ, не связанных с работами по сохранению объектов культурного наследия или его отдельных элементов, сохранением историко-градостроительной или природной среды объекта культурного наследия; строительство временных зданий и сооружений, не связанных с жизнедеятельностью здания, искажающих восприятие объекта культурного наследия;
- использование пиротехнических средств и фейерверков;
- создание разрушающих вибрационных нагрузок динамическим воздействием на грунты в зоне их взаимодействия с памятником.

На данной территории разрешается:

- проектирование и проведение работ по сохранению объекта культурного наследия, не нарушающие целостности территории и предмета охраны объекта культурного наследия;
- проведение работ по приспособлению объекта культурного наследия, не нарушающих предмета охраны;
- проведение работ по благоустройству земельного участка, расположенного в границах территории объекта культурного наследия, с учетом вида использования данной территории и формирования условий благоприятного зрительного восприятия объекта культурного наследия: разбивка дорожек, озеленение территории, разбивка цветников;
- воссоздание утраченных историко-культурных элементов ландшафта и градостроительной среды, в том числе исторических зданий, сооружений и элементов планировки по специально выполненным проектам на основании комплексных историко-градостроительных, архивных, археологических и т.д. исследований;

- установка информационных знаков размером не более 0,8х1,2м в местах, не мешающих обзору объекта культурного наследия;
- применение при благоустройстве и оборудовании территории традиционных материалов – дерево, камень, кирпич, в покрытиях, малых архитектурных формах, исключая контрастные сочетания и яркую цветовую гамму.

Приложение 2
к Приказу комитета по культуре
Ленинградской области
от «23» 10 2017 г. №

01-03/17-144

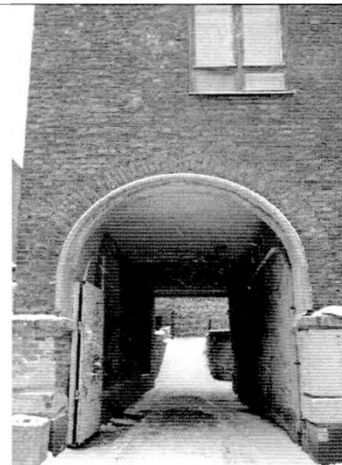
**Предмет охраны
объекта культурного наследия
«Жилой дом акционерного общества «Калеваринне»»,
расположенного по адресу: Ленинградская область, Выборгский район,
г. Выборг, ул. Первомайская, д.2.**

№ пп	Виды предметов охраны	Элементы предметов охраны	Фотофиксация
1	2	3	4
1	Объемно-пространственное решение:	исторические конфигурация (Т-образная) в плане и габариты шестизэтажного здания на подвале, с полуподвальным объемом восточного гаража исторические габариты и конфигурация кровли, включая высотную отметку конька.	

2	Конструкции здания:	<p>исторические наружные и внутренние кирпичные капитальные стены;</p> <p>исторические отметки плоских междуэтажных и чердачных перекрытий;</p> <p>лестница, ведущая от парадного входа к лестничному объему – исторические местоположение, тип (одномаршевая), габариты, конструкция, материал ступеней;</p> <p>парадная лестница – исторические местоположение, тип (двухмаршевая), габариты, конструкция, материал ступеней;</p> <p>ограждения лестничных маршей – материал (металл), техника исполнения (ковка), рисунок (в виде стилизованного орнамента), поручни (материал – дерево; профиль);</p>	 
3	Объемно-планировочное решение:	историческое объемно-планировочное решение в габаритах, образованных капитальными стенами.	
4	Архитектурно-художественное решение фасадов:	<p>Лицевой фасад:</p> <p>оформление в кирпичном стиле;</p> <p>вид материала и характер отделки цоколя – отшлифованные блоки гранита;</p> <p>вид материала и характер отделки фасадной поверхности – гладкая штукатурка цокольного этажа и оформление парадного</p>	

входа: неоштукатуренный кирпич (1-й – 6-й этажи),

воротный проезд по 1-й оси – исторические местоположение, габариты, конфигурация (с полуциркульным завершением) (историческое заполнение (ворота) утрачены);



оформление внутри проезда – две сквозные арки северо-западной стены (в настоящее время заложены) и стилизованные балюстрады;

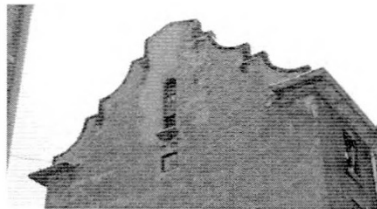
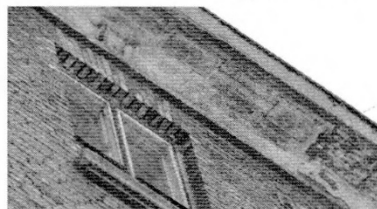
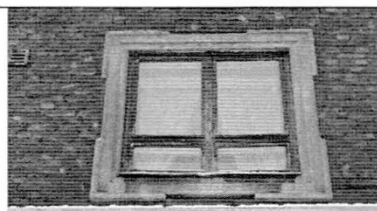


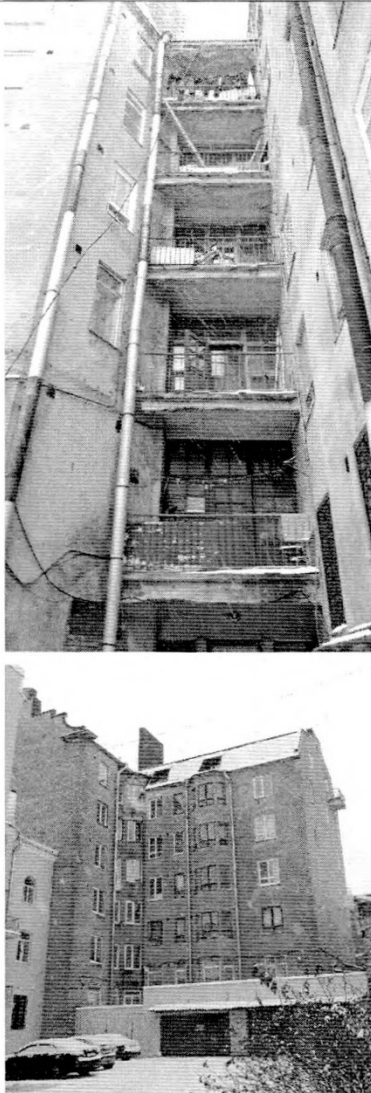
входной проем (по центральной оси фасада) – исторические местоположение, габариты, конфигурация (историческое заполнение утрачено);

оформление входного проема – ниша, обрамленная широким оштукатуренным наличником; в верхней части ниши – круглый оконный проем; навес над входом в виде железобетонной (?) плиты;



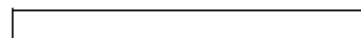
		<p>оконные проемы – исторические местоположение, габариты, конфигурация, рисунок заполнения, цвет, материал заполнения (дерево);</p> <p>оформление оконных проемов – штукатурный профилированный наличник с раскреповками (центральное окно 2-го этажа); кирпичные лучковые перемычки;</p> <p>венчающий выносной карниз с штукатурным геометрическим декором.</p> <p>боковые фасады (северо-западный и юго-восточный фасады):</p> <p>вид материала и характер отделки фасадной поверхности – гладкая штукатурка;</p> <p>оконные проемы северо-западного фасада – исторические местоположение, габариты, конфигурация, цвет, материал заполнения (дерево); рисунок заполнения проема 6-го этажа;</p> <p>щипцы – верхние края имеют криволинейное очертание;</p> <p>дворовые фасады:</p> <p>вид материала и характер отделки фасадной поверхности – гладкая штукатурка;</p> <p>оконные проемы – исторические местоположение, габариты, конфигурация, рисунок переплетов, цвет, материал заполнения (дерево);</p>
--	--	--



		<p>пять балконов (выход с парадной лестницы) – исторические местоположение, габариты, конфигурация, материал ограждения (металл);</p> <p>балконные двери - исторические местоположение, габариты, конфигурация, тип, рисунок переплетов, цвет, материал заполнения (дерево);</p> <p>эркер юго-восточного фасада – трехгранный.</p>	
--	--	--	--

Предмет охраны может быть уточнен в процессе историко-культурных и реставрационных исследований, реставрационных работ.

Утверждено
приказом Министерства культуры
Российской Федерации
от 2 июля 2015 г. № 1906
Экземпляр № 1



Регистрационный номер объекта культурного наследия в едином государственном реестре объектов культурного наследия (памятников истории и культуры) народов Российской Федерации

ПАСПОРТ
ОБЪЕКТА КУЛЬТУРНОГО НАСЛЕДИЯ

Фотографическое изображение объекта культурного наследия, за исключением отдельных объектов археологического наследия, фотографическое изображение которых вносится на основании решения соответствующего органа охраны объектов культурного наследия



30.11.2016
Дата съемки (число, месяц, год)

1. Сведения о наименовании объекта культурного наследия

Жилой дом акционерного общества «Калеваринне»

2. Сведения о времени возникновения или дате создания объекта культурного наследия, датах основных изменений (перестроек) данного объекта и (или) датах связанных с ним исторических событий

1927 г., арх. Т. и В. Лёюмке

3. Сведения о категории историко-культурного значения объекта культурного наследия

Федерального значения	Регионального значения	Местного (муниципального значения)
	+	

4. Сведения о виде объекта культурного наследия

Памятник	Ансамбль	Достопримечательное место
+		

5. Номер и дата принятия органом государственной власти решения о включении объекта культурного наследия в единый государственный реестр объектов культурного наследия (памятников истории и культуры) народов Российской Федерации

Приказ комитета по культуре Ленинградской области № 01-03/17-144 от 20.10.2017 г. □

6. Сведения о местонахождении объекта культурного наследия (адрес объекта или при его отсутствии описание местоположения объекта)

Ленинградская область, Выборгский муниципальный район, г. Выборг, ул. Первомайская, д. 2
--

7. Сведения о границах территории объекта культурного наследия, включенного в единый государственный реестр объектов культурного наследия (памятников истории и культуры) народов Российской Федерации

Границы территории объекта культурного наследия утверждены приказом комитета по культуре Ленинградской области № 01-03/17 -144 от 20.10.2017 г.

8. Описание предмета охраны объекта культурного наследия

Предмет охраны объекта культурного наследия утвержден приказом комитета по культуре Ленинградской области № 01-03/17-144 от 20.10.2017 г.:
--

Объемно - пространственное решение:
историческая конфигурация в плане (Г - образная) в плане и габариты 6 этажного здания на подвале, с полуподвальным объёмом восточного гаража.

Исторические габариты и конфигурация кровли, включая высотную отметку конька.

Конструкция здания:
Исторические наружные и внутренние кирпичные капитальные стены;
исторические отметки плоских междуэтажных и чердачных перекрытий;
лестница, ведущая от парадного входа к лестничному объёму – историческое местоположение, тип (одномаршевая), габариты, конструкция, материал ступней;
парадная лестница – историческое местоположение, тип (двухмаршевая), габариты, конструкция, материал ступней;

ограждения лестничных маршей – материал (металл), техника исполнения (ковка), рисунок (в виде стилизованного орнамента), поручни (материал – дерево, профиль);

Объемно - планировочное решение:

историческое объёмно – планировочное решение в габаритах, образованных капитальными стенами.

Архитектурно - художественное решение фасадов:

Лицевой фасад:

оформление в кирпичном стиле;

вид материала и характер отделки цоколя – отшлифованные блоки гранита;

вид материала и характер отделки фасадной поверхности – гладкая штукатурка цокольного этажа и

оформление парадного входа: неоштукатуренный кирпич (1-й и 6-й этажи);

воротный проезд по 1-й оси – историческое местоположение, габариты, конфигурация (с полуциркульным завершением) (историческое заполнение (ворота) утрачены);

оформление внутри проезда – две сквозные арки северо – западной стены (в настоящее время заложены) стилизованные балюстрады.

входной проём (по центральной оси фасада) – историческое местоположение, габариты,

конфигурация (историческое заполнение утрачено);

оформление входного проёма – обрамленная широким оштукатуренным наличником; в верхней части ниши – круглый оконный проём;

навес над входом в виде железобетонной плиты;

оконные проёмы – историческое местоположение, габариты, конфигурация, рисунок заполнения, цвет, материал заполнения (дерево);

оформление оконных проёмов – штукатурный профилированный наличник с раскреповками (центральное окно 2-го этажа); кирпичные лучковые перемычки;

венчающий выносной карниз с штукатурным геометрическим декором.

Боковые фасады (северо-западный и юго-восточный фасады):

Вид материала и характер отделки фасадной поверхности – гладкая штукатурка;

Оконные проёмы северо – западного фасада – историческое местоположение, габариты, конфигурация, цвет, материал, заполнения (дерево), рисунок заполнения проёма 6-го этажа;

щипцы – верхние края имеют криволинейное очертание;

дворовые фасады:

вид материала и характер отделки фасадной поверхности – гладкая штукатурка;

оконные проёмы – историческое местоположение, габариты, конфигурация, рисунок переплётов, цвет, материал заполнения (дерево);

5 балконов (выход с парадной лестницы) – историческое местоположение, габариты, конфигурация, материал ограждения (металл);

Балконные двери – историческое местоположение, габариты, конфигурация, рисунок переплётов, цвет, материал заполнения (дерево);

Эркер юго – восточного фасада – трёхгранный.

9. Сведения о наличии зон охраны данного объекта культурного наследия с указанием номера и даты принятия органом государственной власти акта об утверждении указанных зон либо информация о расположении данного объекта культурного наследия в границах зон охраны иного объекта культурного наследия

На дату оформления паспорта границы зон охраны объекта культурного наследия, режимы использования земель и градостроительные регламенты в границах территорий данных зон не утверждены.

Всего в паспорте листов

3

Уполномоченное должностное лицо органа охраны объектов культурного наследия:

Администратор программно – технического комплекса и баз данных отдела по осуществлению полномочий Ленинградской области в сфере объектов культурного наследия комитета по сохранению культурного наследия Ленинградской области

должность

Подпись
М.П.

М.В. Репкина
инициалы, фамилия

1 3 . 0 4 . 2 0 2 2

Дата оформления паспорта
(число, месяц, год)

III. Экспликация земельного участка (в кв. м.)

Площадь участка					Незастроенная площадь											
по землеустроительным документам	по фактическому использованию	в том числе			асфальтовые покрытия			площадки (оборудованные)			Грунт	под зелеными насаждениями				
		застроенная	незастроенная		проезда	тротуара	прочие замощения	детские	спортивные	придомовый сквер		газон с деревьями	газоны, цветники, клумбы	плодовые сад		
2	3	4	5	6	7	8	9	10	11	12	13	14	15			
	510,22	309,16	101,06													

IV. Уборочная площадь (в кв. м)

Дворовая территория								Уличный тротуар					Кроме того		
всего	в том числе							всего	в том числе			14	асфальт	прочие покрытия	
	проезда	тротуара	прочие замощения	площадки (оборудованные)		грунт	зеленые насаждения		асфальт	зеленые насаждения	грунт				
2	3	4	5	6	7			8	9	10	11	12	13	14	15
101,06	101,06							56,5	56,5					45,26	

V. Оценка служебных строений, дворовых сооружений и замощений

Назначение	Этажность	Длина, ширина, высота	Площадь	Объем	Описание конструктивных элементов и их удельные веса										№ сборника, № таблицы	Единица измерения и ее стоимость по таблице	Удельный вес оценочного объекта в %	Стоимость единицы измерения с поправкой	Восстановительная стоимость в рублях	Износ в процентах	Действительная стоимость в рублях	Потребн. в каант. ремонте в рублях
					фундамент	стены и перегородки	перекрытия	крыша	полы	проемы	отделочные работы	электро-освещение	прочие работы									
2	3	4	5	6	7	8	9	10	11	12	13	14	15	16	17	18	19	20	21	22	23	
Канал	1	2	254,10																			
																		47	30	33		

(Продолжение см. на обороте)

II. План земельного участка

ТЕХНИЧЕСКИЙ ПАСПОРТ

на жилой дом № 2 литер А
по Информации ул. (пер.)
гор. Валерий район

Кварт. №
Инвент. № 1009
Шифр
(фонд)

I. Общие сведения

Владелец И.И.И. И.И.И.
Серия, тип проекта
Год постройки до 1940 переоборудовано в _____ году
Год последнего капитального ремонта
Число этажей 6

Кроме того имеется: подвал, цокольный этаж, мансарда, мезанин (подчеркнуть).
Число лестниц 1 шт., их уборочная площадь 284 кв. м
Уборочная площадь общих коридоров и мест общего пользования _____ кв. м
Средняя внутренняя высота помещений 2,80 кв. м
Общая полезная площадь дома 2103,57 кв. м
из них: а) жилье помещений: полезная площадь 1403,35 кв. м
в том числе: жилая площадь 1474,17 кв. м
Средняя площадь квартиры 36,97 кв. м

Распределение жилой площади:

№№ п/п	Жилая площадь находится	Количество		Текущие изменения							
		жилых квартир	жилых комнат	Жилая площадь	жилых квартир	жилых комнат	жилая площадь	жилых квартир	жилых комнат	жилая площадь	
1	2	3	4	5	6	7	8	9	10	11	
1	В квартирах		<u>38</u>	<u>89</u>	<u>1444,7</u>						
2	В помещениях коридоры, сист.										
3	В общественных										
4	Служебная жилая площадь										
5	Мансардная жилая площадь										

Из общего числа жилой площади находится:

а. В мансардах	
б. В воювалах	
в. В цокольных этажах	
г. В бараках	

Распределение квартир по числу комнат (без общежитий и коридорной системы)

№№ п/п	КВАРТИРЫ	Число		Текущие изменения			
		квартир	из жилой площади	число квартир	из жилой площади	число квартир	из жилой площади
1	2	3	4	5	6	7	8
1	Однокомнатные	<u>12</u>	<u>204,88</u>				
2	Двухкомнатные	<u>16</u>	<u>485,50</u>				
3	Трехкомнатные	<u>6</u>	<u>214,51</u>				
4	Четырехкомнатные	<u>5</u>	<u>307,81</u>				
5	Пятикомнатные	<u>3</u>	<u>235,6</u>				
6	Шестикомнатные						
7	Семь и более комнат						

штаб

б. Нежилые помещения, сдаваемые в аренду (в кв. м)

КЛАССИФИКАЦИЯ ПОМЕЩЕНИЙ	Основная		Вспомогательная		Текущие изменения							
	общая	арендабельная	общая	арендабельная	основная	вспомогательная	основная	вспомогательная	арендабельная	основная	вспомогательная	арендабельная
Жилая, сдаваемая в аренду												
Торговая												
Производственная												
Складская	<u>2065</u>	<u>2065</u>	<u>1283</u>	<u>1283</u>								
Выставочная	<u>1815</u>	<u>1815</u>	<u>45</u>	<u>45</u>								
Гаражи	<u>1824</u>	<u>1824</u>										
Учебно-научная												
Общественного питания												
Школьная												
Учебно-научная												
Детско-садовая												
Культурно-просветительная												
Театральная и зрелищная												
Творческие мастерские												
Прочая												
Итого:	<u>1858</u>	<u>1858</u>	<u>1413</u>	<u>1413</u>								

II. Благоустройство полезной площади (кв. м.)

Виды	ОТОПЛЕНИЕ														Напряж. электросети							
	Всего	от ТЭЦ	от котельных	от индивидуальных котельных	от газовых котельных	от других котельных	от других котельных	от других котельных	от других котельных	от других котельных	от других котельных	от других котельных	от других котельных	от других котельных								
1	2	3	4	5	6	7	8	9	10	11	12	13	14	15	16	17	18	19	20	21	22	

III. Исчисление площадей и объемов основной и отдельных частей строения и пристроек

НАИМЕНОВАНИЕ	Формулы для подсчета площадей по наружному обмеру			Площадь (кв. м.)	Высота (м.)	Объем (куб. м.)
	1	2	3			
1	2	3	4	5	6	7
Жилой дом						
Бассейн - бассейн						
Жилая зона						
Итого:						

площадь, используемая жилищно-эксплуатационной конторой для собственных нужд в кв. м.

ИСПОЛЬЗОВАНИЕ ПОМЕЩЕНИЙ	Основная		Вспомогательная		Текущие изменения	
	общая	арендабельная	общая	арендабельная	основная	вспомогательная
2	3	4	5	6	7	8
Учреждения:						
а. Жилищная контора						
б. Комната детско-юношеской и другие						
Культурно-просветительная:						
а. Кр. уголки, клубы, библ.						
Прочая:						
а. Мастерские						
б. Склады жилищной конторы						
в. Теплазла						
г. Котельная						
В том числе: на газу						
на твердом топливе						
Итого:						

IV. Описание конструктивных элементов и определение износа жилого дома
Группа капитальности 1 Сборник № 88
Вид внутренней отделки штукатурка Таблица №

№ п/п	Наименование конструктивных элементов	Описание конструктивных элементов (материал, конструкция, отделка и пр.)	Техническое состояние (основ, трещины, плавль и т. п.)	Удельная площадь элементов	Потребность в ремонте	Удельная стоимость ремонта	Процент износа	Итого
1	Фундаменты	<u>бетон, кирпич</u>	<u>хороший</u>	14	-	12	40	64
2	а. Наружные и внутренние капитальные стены б. Перегородки	<u>кирпичные</u> <u>штукатурка</u>	<u>хороший</u>	32	-	22	45	91
3	Чердачное перекрытие	<u>деревянное</u>	<u>хорошее</u>	14	-	14	45	63
4	Крыша	<u>деревянная</u>	<u>хорошая</u>	2	-	2	40	80
5	Полы	<u>бетон, цемент, гравий, песок</u>	<u>хороший</u>	6	-	6	60	360
6	Отопительные приборы	<u>радиаторы</u>	<u>хороший</u>	3	-	3	70	210
7	Деревянные отделочные работы	<u>штукатурка, обои, краска</u>	<u>хороший</u>	11	-	11	40	440
8	Центральное отопление	<u>печи, котлы</u>	<u>хороший</u>	16	-	16	40	640
9	Водопровод	<u>железные трубы</u>	<u>хороший</u>	5	-	5	40	200
10	Газоснабжение	<u>газовые трубы</u>	<u>хороший</u>	5	-	5	40	200
11	Мукомольный завод	<u>мукомольный завод</u>	<u>хороший</u>	5	-	5	40	200
12	Лифты	<u>лифты</u>	<u>хороший</u>	5	-	5	40	200
13	Канализация	<u>канализация</u>	<u>хороший</u>	5	-	5	40	200
14	Прочие работы	<u>прочие работы</u>	<u>хороший</u>	5	-	5	40	200
Итого				100		100	400	4000

% износа, приведенный к 100 по формуле:

«СОГЛАСОВАНО»:
(подпись)

197 г.

Район Свердловский Дом № 2

Жилищно-эксплуатационная контора № 4

VIII. Объекты благоустройства и потребность их в капитальном ремонте

НАИМЕНОВАНИЕ	Площадь, кв. м	Потребность в капитальном ремонте															
		всего	1	2	3	4	5	6	7	8	9	10	11	12	13	14	
Процесса асфальтовые																	
Тротуары асфальтовые																	
Прочие покрытия																	
Воз. покрытия																	
Корнистые																	
Кустовые																	
Деревянные																	
Металлические																	
Прочие																	

IX. Потребность в капитальном ремонте строения

Наименование конструктивных элементов и оборудования	Площадь, кв. м	Потребность в капитальном ремонте															
		всего	1	2	3	4	5	6	7	8	9	10	11	12	13	14	
Фундамент																	
Стены каменные																	
Стены деревянные																	
Перегородки деревянные																	
Перегородки металлические																	
Черезполки																	
Междуполки																	
Смолы																	
Подвалы																	
Строения																	
Оборудование																	
Кровля																	
Водосточные трубы																	
Внутренние водостоки																	
Дощатые																	
Паркетные																	
Линолеум и другие напольные покрытия																	
Прочие																	

1	2		3	4	5	6	7	8	9	10	11	12	13	14
20	Проемы	Оконные переплеты . . .	кв. м.	166	50									
21		Двери внутренние . . .	шт.	229	50									
22		Двери наружные . . .	шт.	40	50									
23	Фасад - наружная отделка . . .		кв. м.	2135	40									
24	Стоящие	Трубы центрального отопления	п/м	229	40									
25		Радиаторы	секц.	150	40									
26		Напольное	кв. м.											
27		Печи на твердом или газо- вом топливе	шт.											
28		АГВ колонки	"											
29	Во.огрсвод	Умывальники	"	38	40									
30		Раковины	"	38	40									
31		Водопроводные трубы . . .	п/м	48	40									
32	Канализаци.	Унитазы	шт.	38	40									
33		Сливные бачки	"	38	40									
34		Канализационные трубы . .	п/м.	304	50									
35	Внутренние санитарно и электротехнические устройства	Трубы горячего водоснабжения	"											
36		Ванны	шт.	38	40									
37		Души	"											
38		Колонки газовые или на твер- дом топливе	"	38	40									
39		Трубы газовые	п/м											
40	Плиты	Газовые 2-х конф.	шт.	3	40									
41		Газовые 4-х конф.	"	40	40									
42		Электрические	"											
43		Телевидение	Общ. ант.											
44		Лифты	шт.											
45		Световая электропроводка . .	п/м											
46		Силовая электропроводка . .	п/м											
47		Сводные устройства	шт.											
48		Электропитание	"											
49		Вентиляционные стволы и трубы	п/м											
50		Мусоропроводные стволы . . .	"											
51		Балконы и лоджии	шт.	6	40									
52		Эркеры	"											
53	Прочие работы	Ступени	"	121	35									
54		Площадки	кв. м.	153	35									
55		Ограждения	п/м	45	40									
56		Мусоросборные камеры . . .	шт.											
57		Бойлеры	"											
58		Тепловые узлы	"											
59		Водоподкачки	"											
60														

Потребность в капитальном ремонте по строению _____ ру

Всего потребность капитальных затрат по земельному участку _____ ру

Работу выполнил В.И. Смирнов _____

25 vii 1988 г.

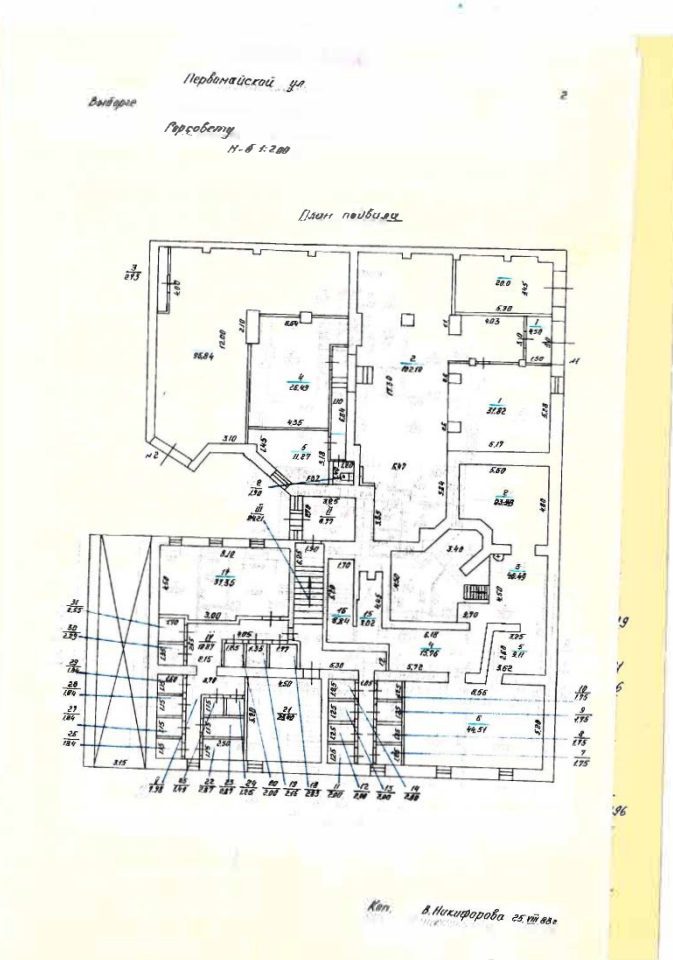
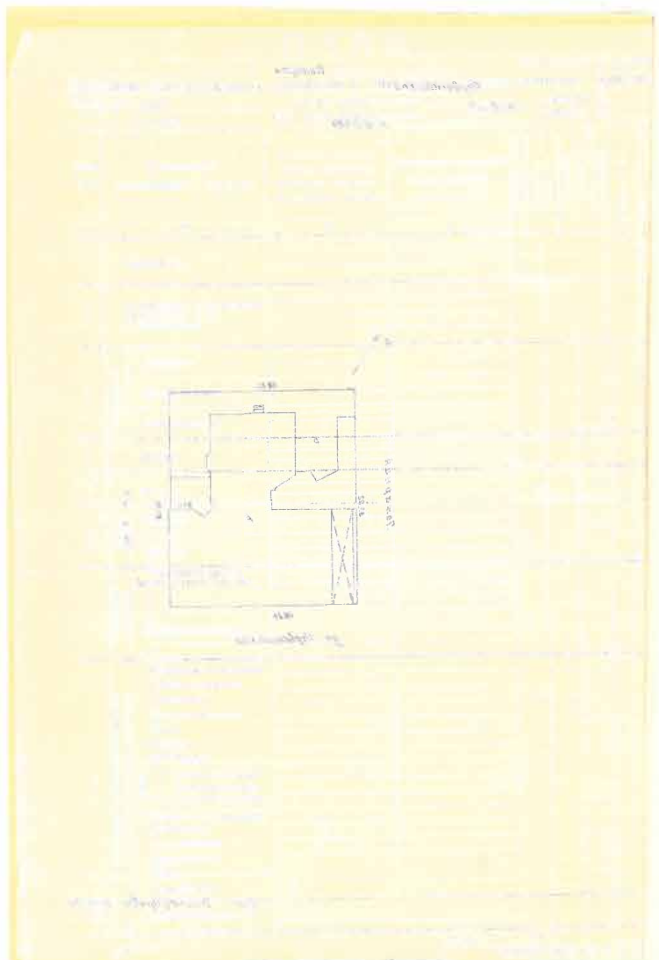
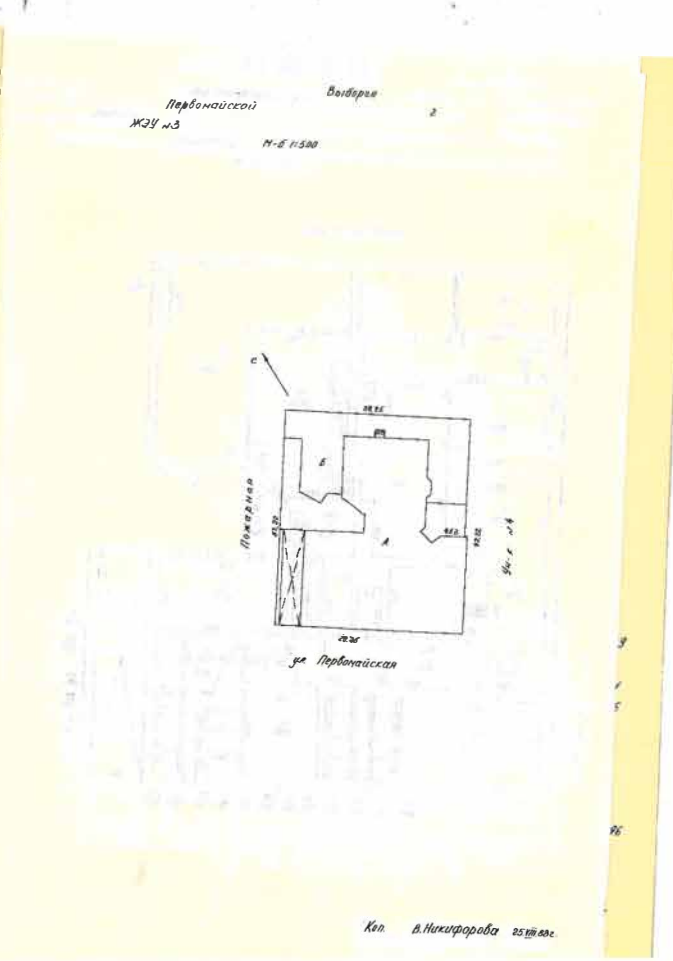
Приложение V раздела

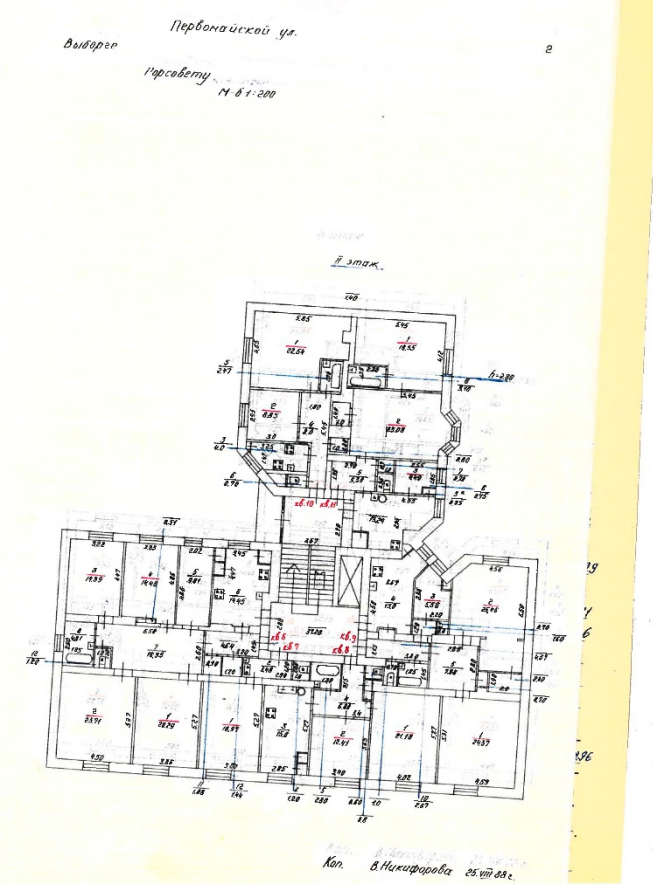
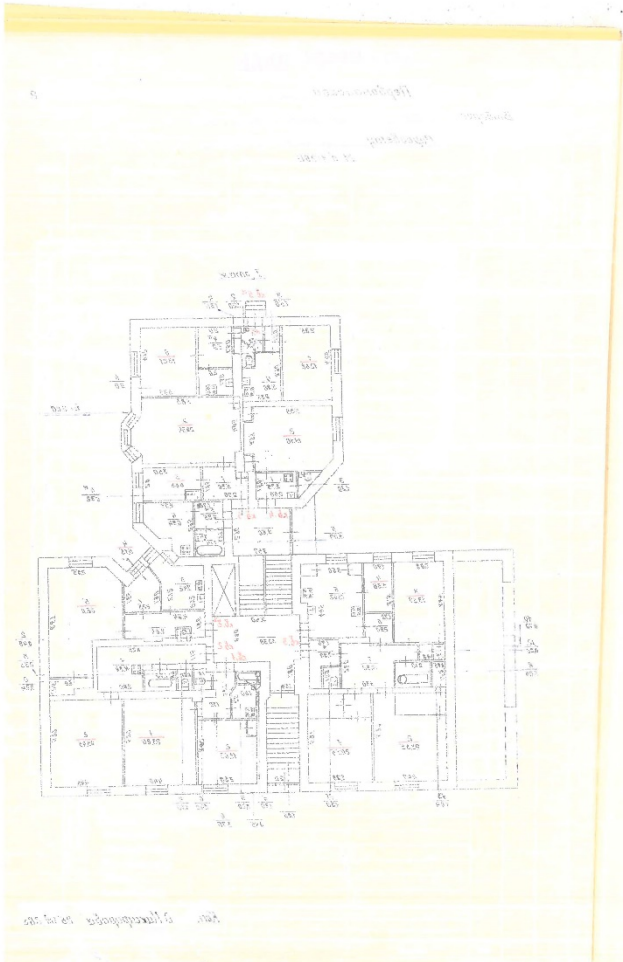
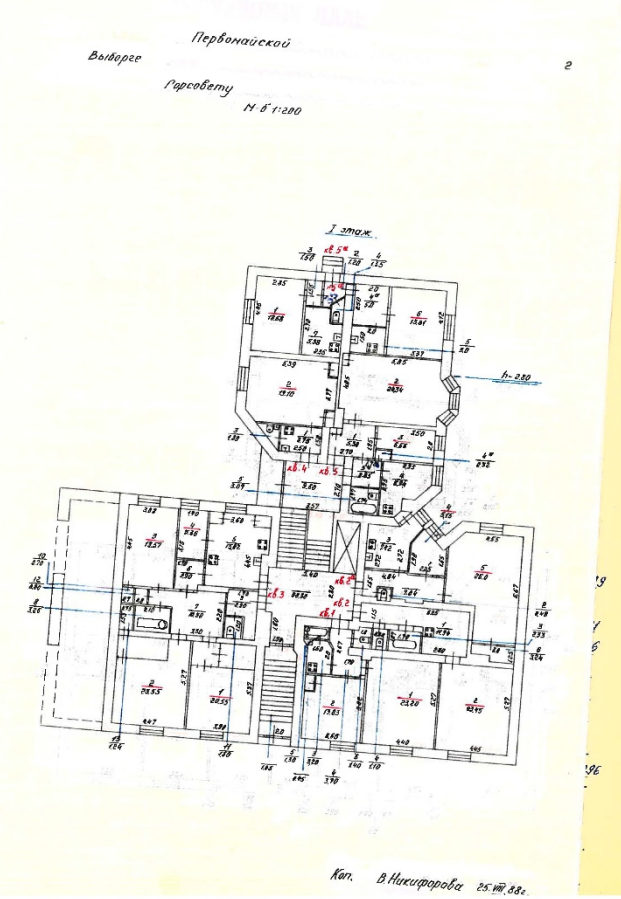
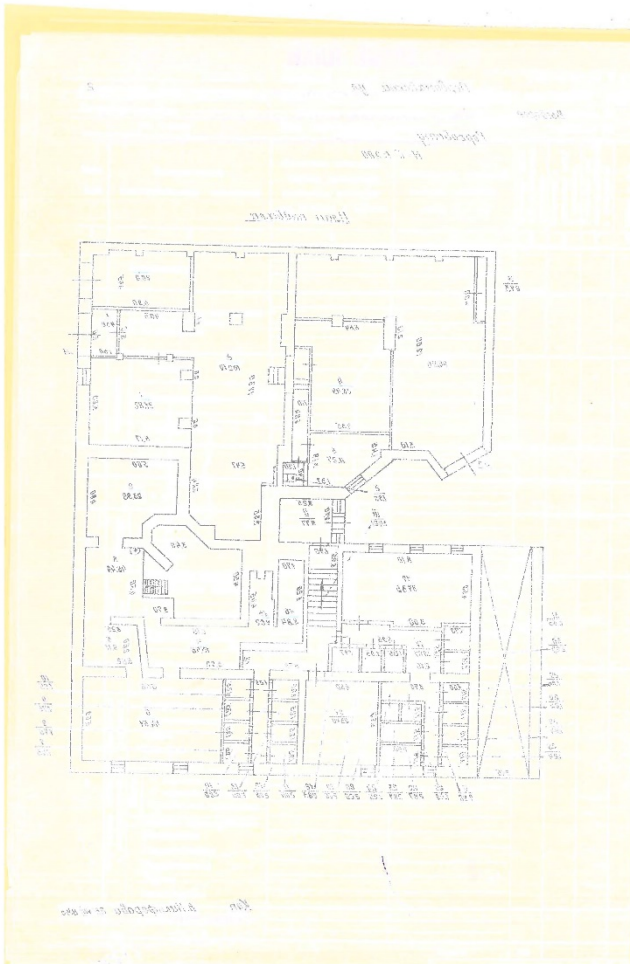
Описание конструктивных элементов и определение износа основных приборов

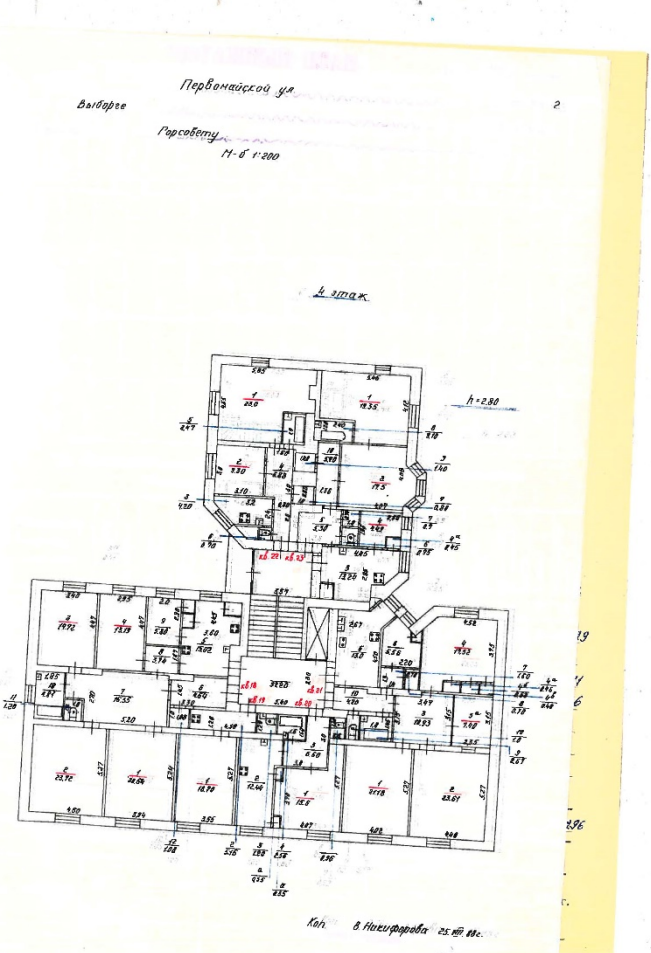
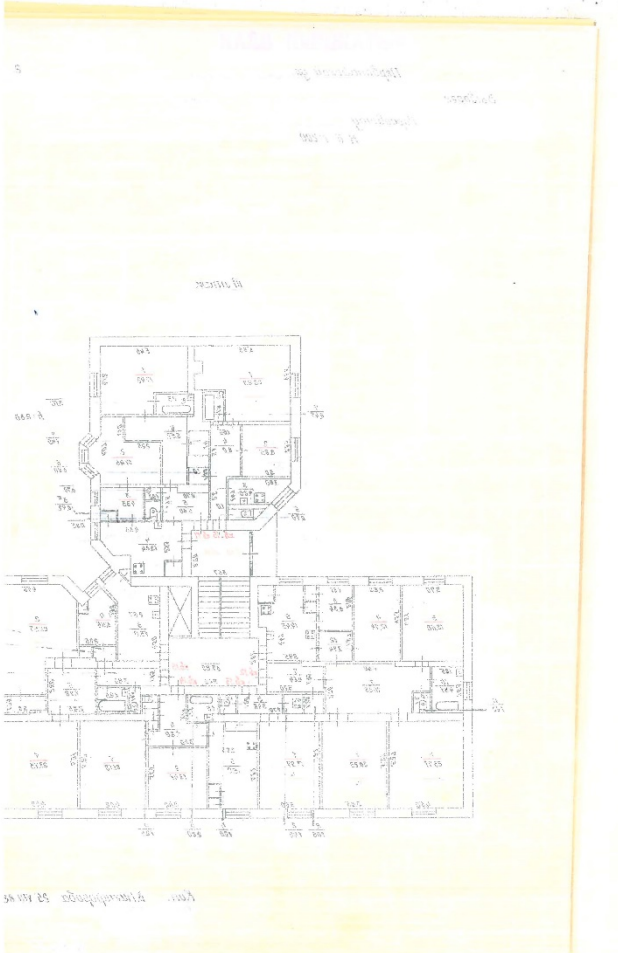
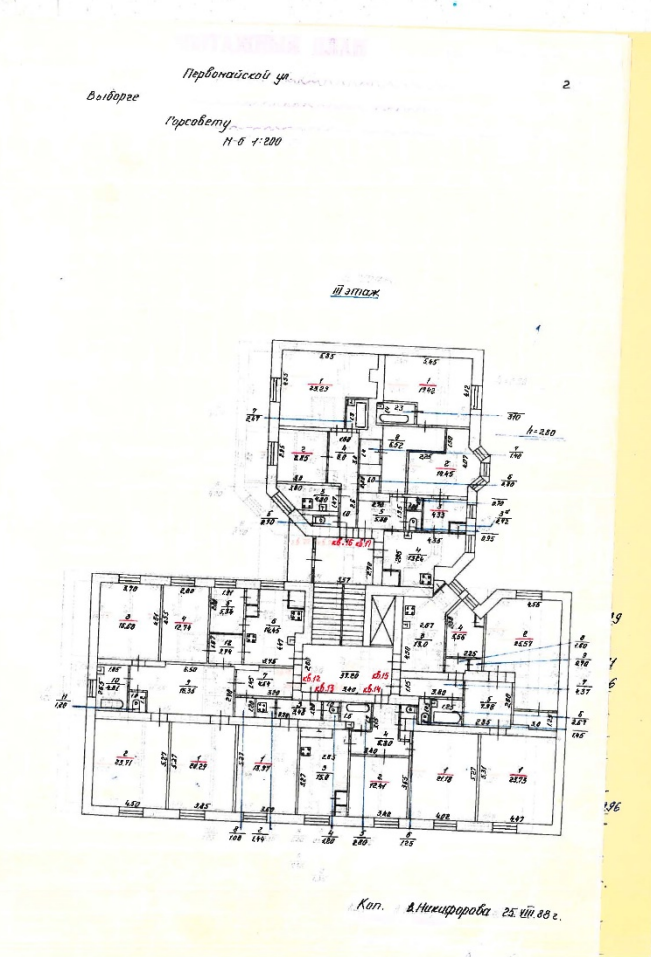
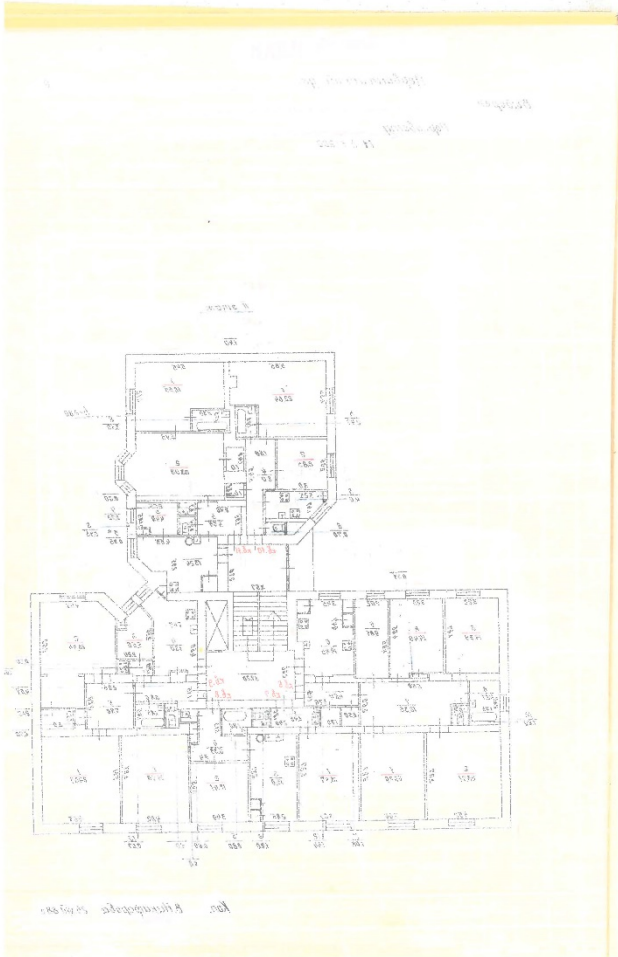
Литер постройке _____ Группа капитальности _____ Сборник № _____
по плану _____ Вид внутренней отделки _____ Таблица № _____

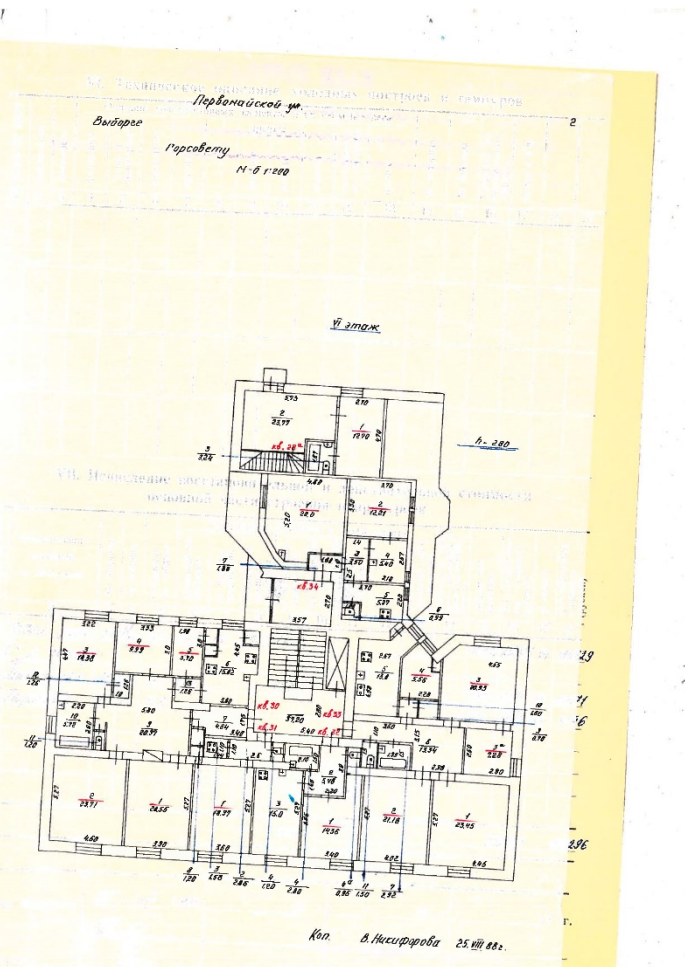
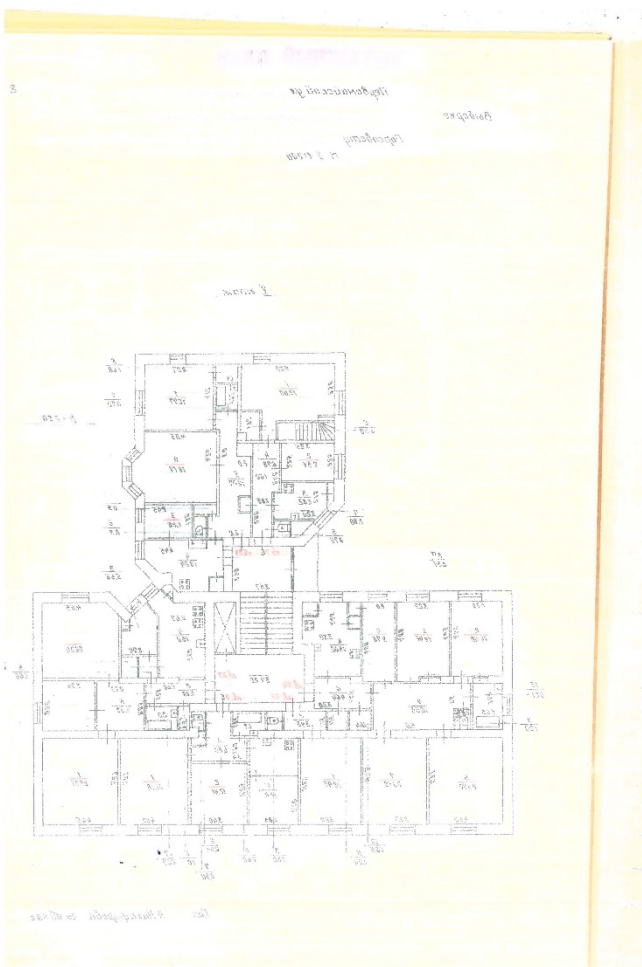
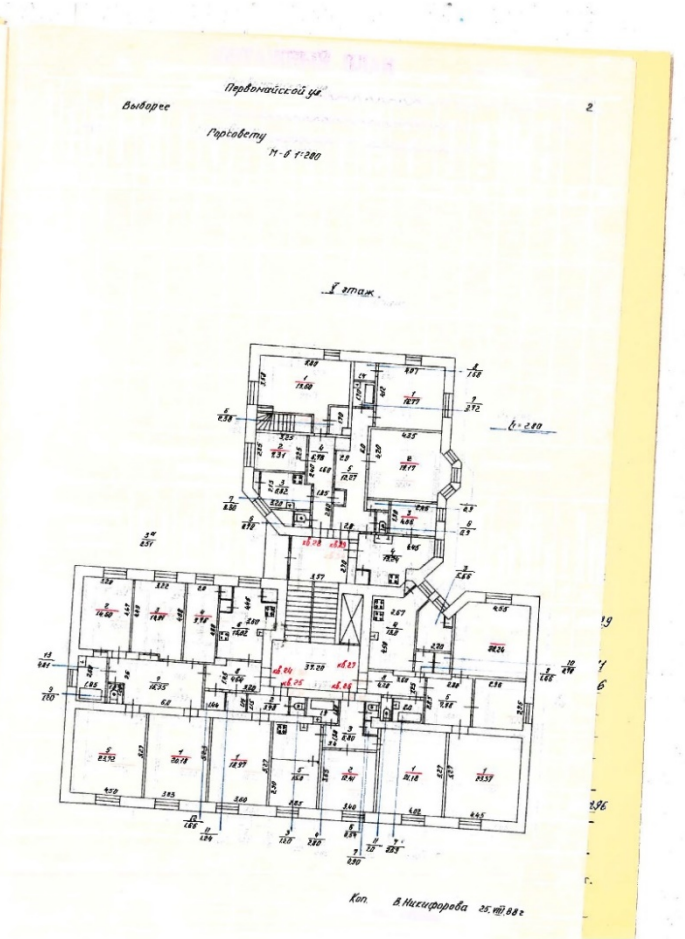
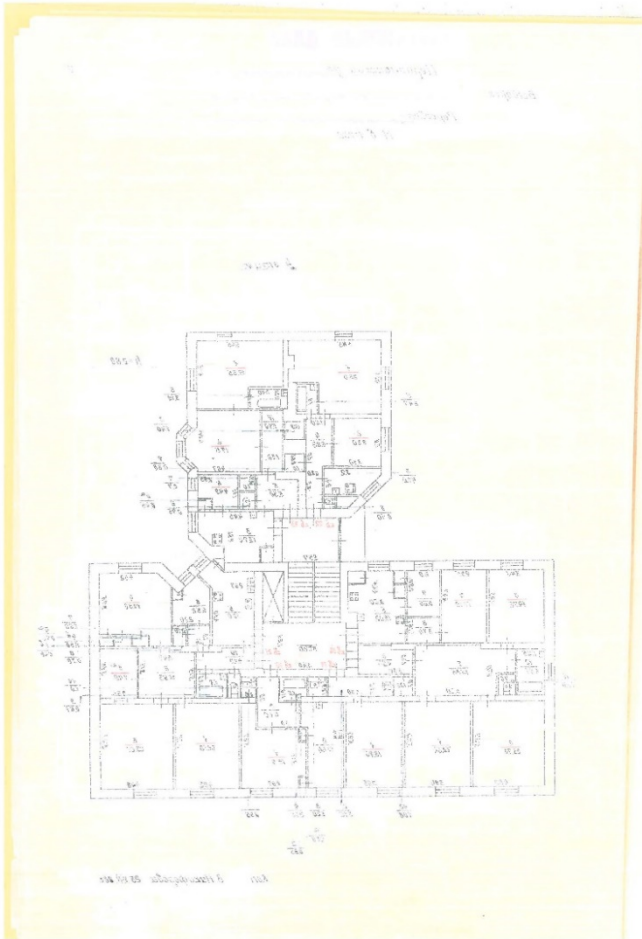
ММФ п/п	Наименование конструктивных элементов	Описание конструктивных элементов (материал, конструкция, отделка и прочее)	Техническое состояние (осадки, трещины, гниль и т. п.)	Утепление конструктивных элементов	Утепление стен и перегородок	Утепление вдоль и поперек стен	Утепление вдоль и поперек стен с отражателем	Иные в т. ч.
1	Фундаменты							
2	а. Наружные и внутренние каменные стены б. Перегородки							
3	Чердачные							
	Междуэтажные							
	Надподпольные							
4	Крыша							
5	Полы							
6	Окна							
	Двери							
7	Наружная отделка							
	Архитектурное оформление							
	Внутренняя отделка							
8	Центральное отопление							
	Печное отопление							
	Водопровод							
	Электроосвещение							
	Радио							
	Телефон							
Телевидение								
9	С горячим водоснаб.							
	С горячим водоснаб.							
	С газовыми котлами							
	Горячее водоснабжение							
	Вентиляция							
	Газоснабжение							
9	Мусоропровод							
	Лифты							
	Канализация							
	Прочие работы							

Итого: 100









Приложение №10
к акту государственной историко-культурной экспертизы

Федеральное государственное бюджетное учреждение "Федеральная кадастровая палата Федеральной службы государственной регистрации, кадастра и картографии"
полное наименование органа регистрации прав

Выписка из Единого государственного реестра недвижимости об объекте недвижимости

Сведения о характеристиках объекта недвижимости

На основании запроса от 20.09.2022, поступившего на рассмотрение 20.09.2022, сообщаем, что согласно записям Единого государственного реестра недвижимости:

Раздел 1 Лист 1

Здание			
вид объекта недвижимости			
Лист № 1 раздела 1	Всего листов раздела 1: 2	Всего разделов: 3	Всего листов выписки: 41
20.09.2022г. № КУВИ-999/2022-1127758			
Кадастровый номер:	47:01:0107005:1270		
Номер кадастрового квартала:	47:01:0107005		
Дата присвоения кадастрового номера:	26.12.2017		
Ранее присвоенный государственный учетный номер:	Инвентарный номер 1099 17.03.1988 ГУП "Леноблинвентаризация" Выборгское БТИ		
Адрес:	Ленинградская область, Выборгский район, г. Выборг, ул. Первомайская, д. 2		
Площадь:	2709.6		
Назначение:	Многоквартирный дом		
Наименование:	данные отсутствуют		
Количество этажей, в том числе подземных этажей:	7, в том числе подземных 1		
Материал наружных стен:	Кирпичные		
Год ввода в эксплуатацию по завершении строительства:	данные отсутствуют		
Год завершения строительства:	1940		
Кадастровая стоимость, руб.:	78007363.81		
Кадастровые номера иных объектов недвижимости, в пределах которых расположен объект недвижимости:	данные отсутствуют		
Кадастровые номера помещений, машино-мест, расположенных в здании или сооружении:	47:01:0000000:29982, 47:01:0000000:30644, 47:01:0000000:31611, 47:01:0000000:31649, 47:01:0000000:31691, 47:01:0000000:32776, 47:01:0000000:32778, 47:01:0000000:33058, 47:01:0000000:33655, 47:01:0000000:34620, 47:01:0000000:34940, 47:01:0000000:34973, 47:01:0000000:36721, 47:01:0000000:37915, 47:01:0000000:38393, 47:01:0000000:38861, 47:01:0000000:39314, 47:01:0000000:40350, 47:01:0000000:40577, 47:01:0000000:40617, 47:01:0000000:41696, 47:01:0000000:41705, 47:01:0000000:43000, 47:01:0000000:43047, 47:01:0000000:44165, 47:01:0000000:44344, 47:01:0000000:44796, 47:01:0000000:45088, 47:01:0000000:45944, 47:01:0107005:1084, 47:01:0107005:1106, 47:01:0107005:1246, 47:01:0107005:1251, 47:01:0107005:1252, 47:01:0107005:1255, 47:01:0107005:1259		
Кадастровые номера объектов недвижимости, из которых образован объект недвижимости:	данные отсутствуют		
Кадастровые номера образованных объектов недвижимости:	данные отсутствуют		

полное наименование должности	М.П.	инициалы, фамилия
-------------------------------	------	-------------------

: 218501865469926346387039492202381157477

: 17.05.2022 10.08.2023

Здание			
вид объекта недвижимости			
Лист № 2 раздела 1	Всего листов раздела 1: 2	Всего разделов: 3	Всего листов выписки: 41
20.09.2022г. № КУВИ-999/2022-1127758			
Кадастровый номер:		47:01:0107005:1270	
Сведения о включении объекта недвижимости в состав предприятия как имущественного комплекса:		данные отсутствуют	
Сведения о включении объекта недвижимости в состав единого недвижимого комплекса:		данные отсутствуют	
Виды разрешенного использования:		данные отсутствуют	
Сведения о включении объекта недвижимости в реестр объектов культурного наследия:		Является выявленным объектом культурного наследия, 47-165074, представляющего собой историко-культурную ценность, Памятник и Жилой дом акционерного общества "Калеваринне", 2017-10-20, 01-03/17-144 решения органов охраны объектов культурного наследия - в отношении объекта недвижимости, являющегося выявленным объектом культурного наследия.	
Сведения о кадастровом инженеру:		данные отсутствуют	
Статус записи об объекте недвижимости:		Сведения об объекте недвижимости имеют статус "актуальные, ранее учтенные"	
Особые отметки:		Сведения, необходимые для заполнения разделов: 2 - Сведения о зарегистрированных правах; 5 - Описание местоположения объекта недвижимости; 6 - Сведения о частях объекта недвижимости, отсутствуют.	
Получатель выписки:		Дмитриев Владимир Васильевич	

полное наименование должности	М.П.	инициалы, фамилия
-------------------------------	------	-------------------

: 218501865469926346387039492202381157477

: 17.05.2022 10.08.2023

Выписка из Единого государственного реестра недвижимости об объекте недвижимости
Перечень помещений, машино-мест, расположенных в здании, сооружении

Здание			
вид объекта недвижимости			
Лист № 1 раздела 7	Всего листов раздела 7: 3	Всего разделов: 3	Всего листов выписки: 41
20.09.2022г. № КУВИ-999/2022-1127758			
Кадастровый номер:		47:01:0107005:1270	

N п/п	Кадастровый номер помещения, машино-места	Номер этажа (этажей)	Обозначение (номер) помещения, машино-места на поэтажном плане	Назначение помещения	Вид разрешенного использования	Площадь, м2
1	47:01:0000000:29982	1	2а	Жилое квартира	данные отсутствуют	49.3
2	47:01:0000000:30644	4	19	Жилое квартира	данные отсутствуют	25.1
3	47:01:0000000:31611	4	18	Жилое квартира	данные отсутствуют	124
4	47:01:0000000:31649	6	33	Жилое квартира	данные отсутствуют	111.5
5	47:01:0000000:31691	3	15	Жилое квартира	данные отсутствуют	89.9
6	47:01:0000000:32776	2	10	Жилое квартира	данные отсутствуют	47.5
7	47:01:0000000:32778	2	7	Жилое квартира	данные отсутствуют	23.7
8	47:01:0000000:33058	1	3	Жилое квартира	данные отсутствуют	101.7
9	47:01:0000000:33655	5	24	Жилое квартира	данные отсутствуют	128
10	47:01:0000000:34620	6	34	Жилое квартира	данные отсутствуют	49
11	47:01:0000000:34940	3	12	Жилое квартира	данные отсутствуют	125.1
12	47:01:0000000:34973	1	5	Жилое квартира	данные отсутствуют	49
13	47:01:0000000:36721	4	21	Жилое квартира	данные отсутствуют	111
14	47:01:0000000:37915	1	35	Жилое квартира	данные отсутствуют	21.51
15	47:01:0000000:38393	2	11	Жилое квартира	данные отсутствуют	71

полное наименование должности		инициалы, фамилия
-------------------------------	--	-------------------

М.П.
: 218501865469926346387039492202381157477

: 17.05.2022 10.08.2023

Здание						
вид объекта недвижимости						
Лист № 2 раздела 7		Всего листов раздела 7: 3		Всего разделов: 3		Всего листов выписки: 41
20.09.2022г. № КУВИ-999/2022-1127758						
Кадастровый номер:			47:01:0107005:1270			
16	47:01:0000000:38861	3	14	Жилое квартира	данные отсутствуют	84.6
17	47:01:0000000:39314	1	1	Жилое квартира	данные отсутствуют	47
18	47:01:0000000:40350	5	26	Жилое квартира	данные отсутствуют	59
19	47:01:0000000:40577	-	данные отсутствуют	Нежилое	данные отсутствуют	77.4
20	47:01:0000000:40617	6	30	Жилое квартира	данные отсутствуют	125.6
21	47:01:0000000:41696	1	31	Жилое квартира	данные отсутствуют	24
22	47:01:0000000:41705	1	4	Жилое квартира	данные отсутствуют	24
23	47:01:0000000:43000	5	27	Жилое квартира	данные отсутствуют	88
24	47:01:0000000:43047	3	17	Жилое квартира	данные отсутствуют	67.8
25	47:01:0000000:44165	4	22	Жилое квартира	данные отсутствуют	47.4
26	47:01:0000000:44344	2	6	Жилое квартира	данные отсутствуют	127
27	47:01:0000000:44796	1	данные отсутствуют	Нежилое	данные отсутствуют	20.7
28	47:01:0000000:45088	1	2	Жилое квартира	данные отсутствуют	38.8
29	47:01:0000000:45944	3	16	Жилое квартира	данные отсутствуют	49
30	47:01:0107005:1084	5	29	Жилое квартира	данные отсутствуют	72.3
31	47:01:0107005:1106	4	23	Жилое квартира	данные отсутствуют	71.6
32	47:01:0107005:1246	6	32	Жилое квартира	данные отсутствуют	38.6
33	47:01:0107005:1251	1	пом.2	Нежилое	данные отсутствуют	158.8
34	47:01:0107005:1252	1	пом.1	Нежилое	данные отсутствуют	31.8
35	47:01:0107005:1255	2	8	Жилое квартира	данные отсутствуют	59
полное наименование должности					инициалы, фамилия	

М.П.
: 218501865469926346387039492202381157477

: 17.05.2022 10.08.2023

Здание						
вид объекта недвижимости						
Лист № 3 раздела 7		Всего листов раздела 7: 3		Всего разделов: 3		Всего листов выписки: 41
20.09.2022г. № КУВИ-999/2022-1127758						
Кадастровый номер:				47:01:0107005:1270		
36	47:01:0107005:1259	5	25	Жилое квартира	данные отсутствуют	23.7

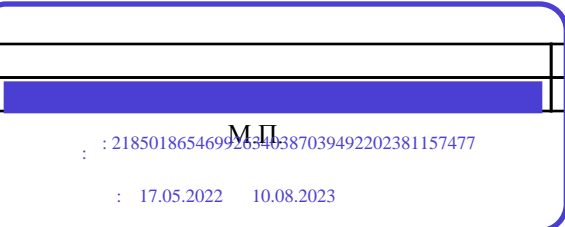
полное наименование должности		инициалы, фамилия
-------------------------------	--	-------------------

М.П.
: 2185018654699263463887039492202381157477

: 17.05.2022 10.08.2023

Выписка из Единого государственного реестра недвижимости об объекте недвижимости
 План расположения помещения, машино-места на этаже (плане этажа)

Здание			
вид объекта недвижимости			
Лист № 1 раздела 8	Всего листов раздела 8: 36	Всего разделов: 3	Всего листов выписки: 41
20.09.2022г. № КУВИ-999/2022-1127758			
Кадастровый номер: 47:01:0107005:1270		Номер этажа (этажей):	
данные отсутствуют			

полное наименование должности		инициалы, фамилия
М.П. : 2185018654699263463887039492202381157477 : 17.05.2022 10.08.2023		

Здание			
вид объекта недвижимости			
Лист № 2 раздела 8	Всего листов раздела 8: 36	Всего разделов: 3	Всего листов выписки: 41
20.09.2022г. № КУВИ-999/2022-1127758			
Кадастровый номер: 47:01:0107005:1270		Номер этажа (этажей):	
данные отсутствуют			

полное наименование должности	М.П. : 218501865469926346387039492202381157477 : 17.05.2022 10.08.2023	инициалы, фамилия
-------------------------------	--	-------------------

Здание			
вид объекта недвижимости			
Лист № 3 раздела 8	Всего листов раздела 8: 36	Всего разделов: 3	Всего листов выписки: 41
20.09.2022г. № КУВИ-999/2022-1127758			
Кадастровый номер: 47:01:0107005:1270		Номер этажа (этажей):	
данные отсутствуют			

полное наименование должности	М.П. : 218501865469926346387039492202381157477	инициалы, фамилия
	: 17.05.2022 10.08.2023	

Здание			
вид объекта недвижимости			
Лист № 4 раздела 8	Всего листов раздела 8: 36	Всего разделов: 3	Всего листов выписки: 41
20.09.2022г. № КУВИ-999/2022-1127758			
Кадастровый номер: 47:01:0107005:1270		Номер этажа (этажей):	
данные отсутствуют			

полное наименование должности	М.П. : 218501865469926346387039492202381157477	инициалы, фамилия
	: 17.05.2022 10.08.2023	

Здание			
вид объекта недвижимости			
Лист № 5 раздела 8	Всего листов раздела 8: 36	Всего разделов: 3	Всего листов выписки: 41
20.09.2022г. № КУВИ-999/2022-1127758			
Кадастровый номер: 47:01:0107005:1270		Номер этажа (этажей):	
данные отсутствуют			

полное наименование должности	М.П. : 2185018654699263463887039492202381157477 : 17.05.2022 10.08.2023	инициалы, фамилия
-------------------------------	---	-------------------

Здание			
вид объекта недвижимости			
Лист № 6 раздела 8	Всего листов раздела 8: 36	Всего разделов: 3	Всего листов выписки: 41
20.09.2022г. № КУВИ-999/2022-1127758			
Кадастровый номер: 47:01:0107005:1270		Номер этажа (этажей):	
данные отсутствуют			

полное наименование должности	М.П. : 2185018654699263463887039492202381157477 : 17.05.2022 10.08.2023	инициалы, фамилия
-------------------------------	---	-------------------

Здание			
вид объекта недвижимости			
Лист № 7 раздела 8	Всего листов раздела 8: 36	Всего разделов: 3	Всего листов выписки: 41
20.09.2022г. № КУВИ-999/2022-1127758			
Кадастровый номер: 47:01:0107005:1270		Номер этажа (этажей):	
данные отсутствуют			

полное наименование должности	М.П. : 218501865469926346387039492202381157477 : 17.05.2022 10.08.2023	инициалы, фамилия
-------------------------------	--	-------------------

Здание			
вид объекта недвижимости			
Лист № 8 раздела 8	Всего листов раздела 8: 36	Всего разделов: 3	Всего листов выписки: 41
20.09.2022г. № КУВИ-999/2022-1127758			
Кадастровый номер: 47:01:0107005:1270		Номер этажа (этажей):	
данные отсутствуют			

полное наименование должности	М.П. : 2185018654699263463887039492202381157477 : 17.05.2022 10.08.2023	инициалы, фамилия
-------------------------------	---	-------------------

Здание			
вид объекта недвижимости			
Лист № 9 раздела 8	Всего листов раздела 8: 36	Всего разделов: 3	Всего листов выписки: 41
20.09.2022г. № КУВИ-999/2022-1127758			
Кадастровый номер: 47:01:0107005:1270		Номер этажа (этажей):	
данные отсутствуют			

полное наименование должности	М.П. : 2185018654699263463887039492202381157477 : 17.05.2022 10.08.2023	инициалы, фамилия
-------------------------------	---	-------------------

Здание			
вид объекта недвижимости			
Лист № 10 раздела 8	Всего листов раздела 8: 36	Всего разделов: 3	Всего листов выписки: 41
20.09.2022г. № КУВИ-999/2022-1127758			
Кадастровый номер: 47:01:0107005:1270		Номер этажа (этажей):	
данные отсутствуют			

полное наименование должности	М.П. : 218501865469926346387039492202381157477 : 17.05.2022 10.08.2023	инициалы, фамилия
-------------------------------	--	-------------------

Здание			
вид объекта недвижимости			
Лист № 11 раздела 8	Всего листов раздела 8: 36	Всего разделов: 3	Всего листов выписки: 41
20.09.2022г. № КУВИ-999/2022-1127758			
Кадастровый номер: 47:01:0107005:1270		Номер этажа (этажей):	
данные отсутствуют			

полное наименование должности	М.П. : 218501865469926346387039492202381157477 : 17.05.2022 10.08.2023	инициалы, фамилия
-------------------------------	--	-------------------

Здание			
вид объекта недвижимости			
Лист № 12 раздела 8	Всего листов раздела 8: 36	Всего разделов: 3	Всего листов выписки: 41
20.09.2022г. № КУВИ-999/2022-1127758			
Кадастровый номер: 47:01:0107005:1270		Номер этажа (этажей):	
данные отсутствуют			

полное наименование должности	М.П. : 218501865469926346387039492202381157477 : 17.05.2022 10.08.2023	инициалы, фамилия
-------------------------------	--	-------------------

Здание			
вид объекта недвижимости			
Лист № 13 раздела 8	Всего листов раздела 8: 36	Всего разделов: 3	Всего листов выписки: 41
20.09.2022г. № КУВИ-999/2022-1127758			
Кадастровый номер: 47:01:0107005:1270		Номер этажа (этажей):	
данные отсутствуют			

полное наименование должности	М.П. : 218501865469926346387039492202381157477 : 17.05.2022 10.08.2023	инициалы, фамилия
-------------------------------	--	-------------------

Здание			
вид объекта недвижимости			
Лист № 14 раздела 8	Всего листов раздела 8: 36	Всего разделов: 3	Всего листов выписки: 41
20.09.2022г. № КУВИ-999/2022-1127758			
Кадастровый номер: 47:01:0107005:1270		Номер этажа (этажей):	
данные отсутствуют			

полное наименование должности	М.П. : 218501865469926346387039492202381157477 : 17.05.2022 10.08.2023	инициалы, фамилия
-------------------------------	--	-------------------

Здание			
вид объекта недвижимости			
Лист № 15 раздела 8	Всего листов раздела 8: 36	Всего разделов: 3	Всего листов выписки: 41
20.09.2022г. № КУВИ-999/2022-1127758			
Кадастровый номер: 47:01:0107005:1270		Номер этажа (этажей):	
данные отсутствуют			

полное наименование должности	М.П. : 218501865469926346387039492202381157477 : 17.05.2022 10.08.2023	инициалы, фамилия
-------------------------------	--	-------------------

Здание			
вид объекта недвижимости			
Лист № 16 раздела 8	Всего листов раздела 8: 36	Всего разделов: 3	Всего листов выписки: 41
20.09.2022г. № КУВИ-999/2022-1127758			
Кадастровый номер: 47:01:0107005:1270		Номер этажа (этажей):	
данные отсутствуют			

полное наименование должности	М.П. : 218501865469926346387039492202381157477 : 17.05.2022 10.08.2023	инициалы, фамилия
-------------------------------	--	-------------------

Здание			
вид объекта недвижимости			
Лист № 17 раздела 8	Всего листов раздела 8: 36	Всего разделов: 3	Всего листов выписки: 41
20.09.2022г. № КУВИ-999/2022-1127758			
Кадастровый номер: 47:01:0107005:1270		Номер этажа (этажей):	
данные отсутствуют			

полное наименование должности	М.П. : 2185018654699263463887039492202381157477	инициалы, фамилия
	: 17.05.2022 10.08.2023	

Здание			
вид объекта недвижимости			
Лист № 18 раздела 8	Всего листов раздела 8: 36	Всего разделов: 3	Всего листов выписки: 41
20.09.2022г. № КУВИ-999/2022-1127758			
Кадастровый номер: 47:01:0107005:1270		Номер этажа (этажей):	
данные отсутствуют			

полное наименование должности	М.П. : 2185018654699263463887039492202381157477 : 17.05.2022 10.08.2023	инициалы, фамилия
-------------------------------	---	-------------------

Здание			
вид объекта недвижимости			
Лист № 19 раздела 8	Всего листов раздела 8: 36	Всего разделов: 3	Всего листов выписки: 41
20.09.2022г. № КУВИ-999/2022-1127758			
Кадастровый номер: 47:01:0107005:1270		Номер этажа (этажей):	
данные отсутствуют			

полное наименование должности	М.П. : 218501865469926346387039492202381157477 : 17.05.2022 10.08.2023	инициалы, фамилия
-------------------------------	--	-------------------

Здание			
вид объекта недвижимости			
Лист № 20 раздела 8	Всего листов раздела 8: 36	Всего разделов: 3	Всего листов выписки: 41
20.09.2022г. № КУВИ-999/2022-1127758			
Кадастровый номер: 47:01:0107005:1270		Номер этажа (этажей):	
данные отсутствуют			

полное наименование должности	М.П. : 218501865469926346387039492202381157477 : 17.05.2022 10.08.2023	инициалы, фамилия
-------------------------------	--	-------------------

Здание			
вид объекта недвижимости			
Лист № 21 раздела 8	Всего листов раздела 8: 36	Всего разделов: 3	Всего листов выписки: 41
20.09.2022г. № КУВИ-999/2022-1127758			
Кадастровый номер: 47:01:0107005:1270		Номер этажа (этажей):	
данные отсутствуют			

полное наименование должности	М.П. : 218501865469926346387039492202381157477 : 17.05.2022 10.08.2023	инициалы, фамилия
-------------------------------	--	-------------------

Здание			
вид объекта недвижимости			
Лист № 22 раздела 8	Всего листов раздела 8: 36	Всего разделов: 3	Всего листов выписки: 41
20.09.2022г. № КУВИ-999/2022-1127758			
Кадастровый номер: 47:01:0107005:1270		Номер этажа (этажей):	
данные отсутствуют			

полное наименование должности	М.П. : 218501865469926346387039492202381157477 : 17.05.2022 10.08.2023	инициалы, фамилия
-------------------------------	--	-------------------

Здание			
вид объекта недвижимости			
Лист № 23 раздела 8	Всего листов раздела 8: 36	Всего разделов: 3	Всего листов выписки: 41
20.09.2022г. № КУВИ-999/2022-1127758			
Кадастровый номер: 47:01:0107005:1270		Номер этажа (этажей):	
данные отсутствуют			

полное наименование должности	М.П. : 2185018654699263463887039492202381157477 : 17.05.2022 10.08.2023	инициалы, фамилия
-------------------------------	---	-------------------

Здание			
вид объекта недвижимости			
Лист № 24 раздела 8	Всего листов раздела 8: 36	Всего разделов: 3	Всего листов выписки: 41
20.09.2022г. № КУВИ-999/2022-1127758			
Кадастровый номер: 47:01:0107005:1270		Номер этажа (этажей):	
данные отсутствуют			

полное наименование должности	М.П. : 218501865469926346387039492202381157477 : 17.05.2022 10.08.2023	инициалы, фамилия
-------------------------------	--	-------------------

Здание			
вид объекта недвижимости			
Лист № 25 раздела 8	Всего листов раздела 8: 36	Всего разделов: 3	Всего листов выписки: 41
20.09.2022г. № КУВИ-999/2022-1127758			
Кадастровый номер: 47:01:0107005:1270		Номер этажа (этажей):	
данные отсутствуют			

полное наименование должности	М.П. : 218501865469926346387039492202381157477 : 17.05.2022 10.08.2023	инициалы, фамилия
-------------------------------	--	-------------------

Здание			
вид объекта недвижимости			
Лист № 26 раздела 8	Всего листов раздела 8: 36	Всего разделов: 3	Всего листов выписки: 41
20.09.2022г. № КУВИ-999/2022-1127758			
Кадастровый номер: 47:01:0107005:1270		Номер этажа (этажей):	
данные отсутствуют			

полное наименование должности	М.П. : 218501865469926346387039492202381157477 : 17.05.2022 10.08.2023	инициалы, фамилия
-------------------------------	--	-------------------

Здание			
вид объекта недвижимости			
Лист № 27 раздела 8	Всего листов раздела 8: 36	Всего разделов: 3	Всего листов выписки: 41
20.09.2022г. № КУВИ-999/2022-1127758			
Кадастровый номер: 47:01:0107005:1270		Номер этажа (этажей):	
данные отсутствуют			

полное наименование должности	М.П. : 218501865469926346387039492202381157477 : 17.05.2022 10.08.2023	инициалы, фамилия
-------------------------------	--	-------------------

Здание			
вид объекта недвижимости			
Лист № 28 раздела 8	Всего листов раздела 8: 36	Всего разделов: 3	Всего листов выписки: 41
20.09.2022г. № КУВИ-999/2022-1127758			
Кадастровый номер: 47:01:0107005:1270		Номер этажа (этажей):	
данные отсутствуют			

полное наименование должности	М.П. : 2185018654699263463887039492202381157477 : 17.05.2022 10.08.2023	инициалы, фамилия
-------------------------------	---	-------------------

Здание			
вид объекта недвижимости			
Лист № 29 раздела 8	Всего листов раздела 8: 36	Всего разделов: 3	Всего листов выписки: 41
20.09.2022г. № КУВИ-999/2022-1127758			
Кадастровый номер: 47:01:0107005:1270		Номер этажа (этажей):	
данные отсутствуют			

полное наименование должности	М.П. : 2185018654699263463887039492202381157477 : 17.05.2022 10.08.2023	инициалы, фамилия
-------------------------------	---	-------------------

Здание			
вид объекта недвижимости			
Лист № 30 раздела 8	Всего листов раздела 8: 36	Всего разделов: 3	Всего листов выписки: 41
20.09.2022г. № КУВИ-999/2022-1127758			
Кадастровый номер: 47:01:0107005:1270		Номер этажа (этажей):	
данные отсутствуют			

полное наименование должности	М.П. : 218501865469926346387039492202381157477 : 17.05.2022 10.08.2023	инициалы, фамилия
-------------------------------	--	-------------------

Здание			
вид объекта недвижимости			
Лист № 31 раздела 8	Всего листов раздела 8: 36	Всего разделов: 3	Всего листов выписки: 41
20.09.2022г. № КУВИ-999/2022-1127758			
Кадастровый номер: 47:01:0107005:1270		Номер этажа (этажей):	
данные отсутствуют			

полное наименование должности	М.П. : 2185018654699263463887039492202381157477 : 17.05.2022 10.08.2023	инициалы, фамилия
-------------------------------	---	-------------------

Здание

вид объекта недвижимости

Лист № 32 раздела 8

Всего листов раздела 8: 36

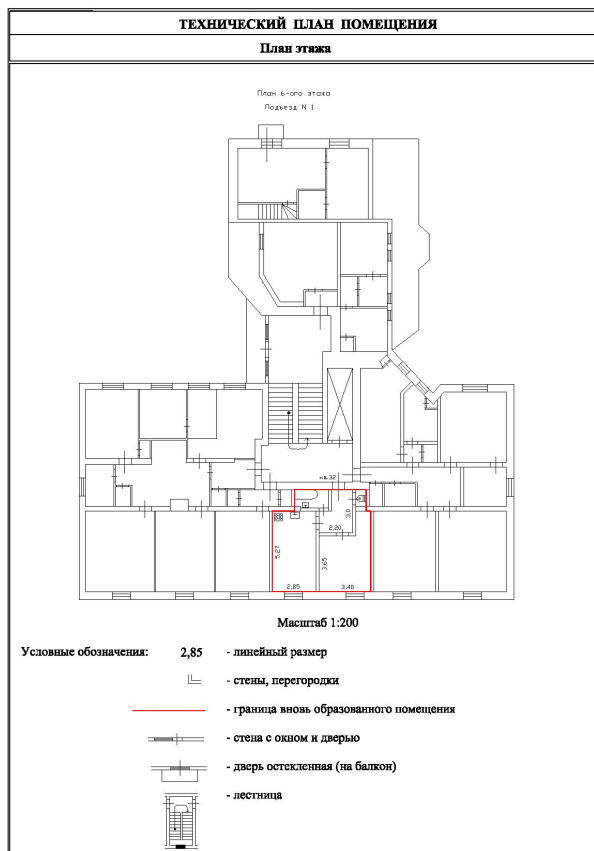
Всего разделов: 3

Всего листов выписки: 41

20.09.2022г. № КУВИ-999/2022-1127758

Кадастровый номер: 47:01:0107005:1270

Номер этажа (этажей): 6



Масштаб 1

полное наименование должности

инициалы, фамилия

М.П.
: 218501865469926346387039492202381157477

: 17.05.2022 10.08.2023

Здание

вид объекта недвижимости

Лист № 33 раздела 8

Всего листов раздела 8: 36

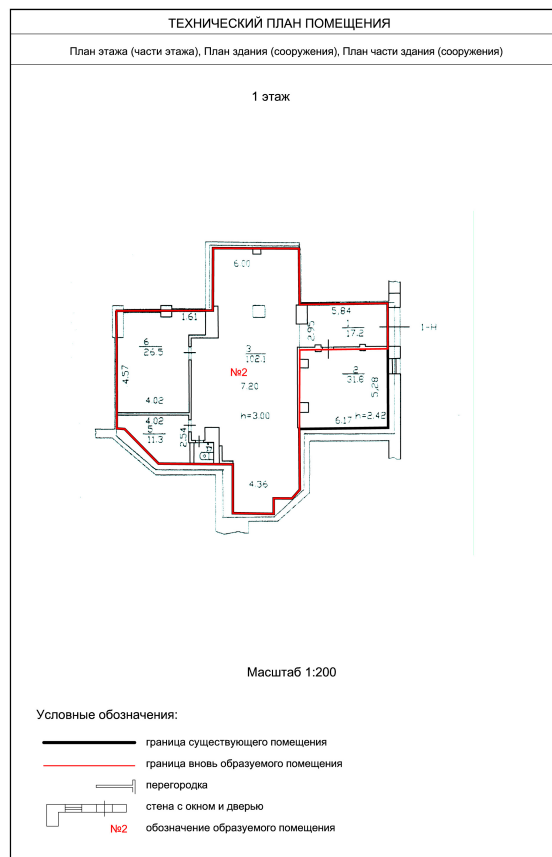
Всего разделов: 3

Всего листов выписки: 41

20.09.2022г. № КУВИ-999/2022-1127758

Кадастровый номер: 47:01:0107005:1270

Номер этажа (этажей): 1



Масштаб 1

полное наименование должности

инициалы, фамилия

: 218501865469926346387039492202381157477

: 17.05.2022 10.08.2023

Здание

вид объекта недвижимости

Лист № 34 раздела 8

Всего листов раздела 8: 36

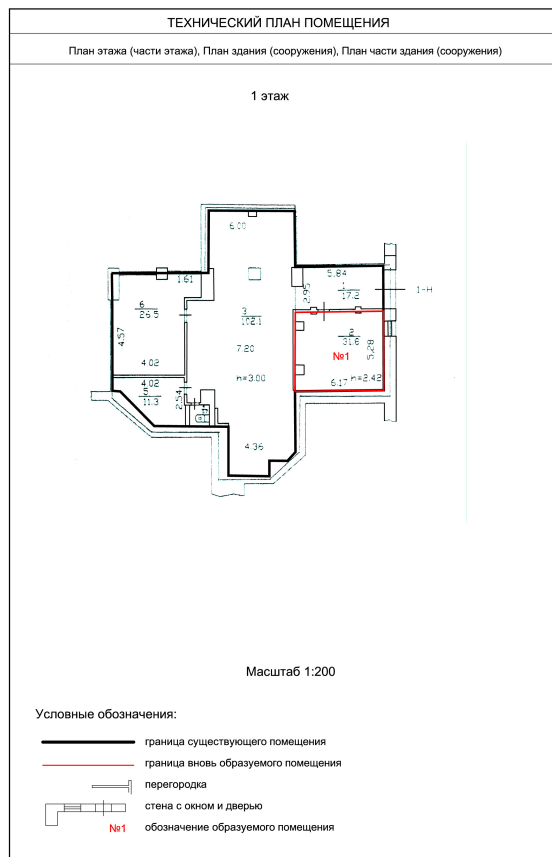
Всего разделов: 3

Всего листов выписки: 41

20.09.2022г. № КУВИ-999/2022-1127758

Кадастровый номер: 47:01:0107005:1270

Номер этажа (этажей): 1



Масштаб 1

полное наименование должности

инициалы, фамилия

: 218501865469926346387039492202381157477

: 17.05.2022 10.08.2023

Здание			
вид объекта недвижимости			
Лист № 35 раздела 8	Всего листов раздела 8: 36	Всего разделов: 3	Всего листов выписки: 41
20.09.2022г. № КУВИ-999/2022-1127758			
Кадастровый номер: 47:01:0107005:1270		Номер этажа (этажей): 2	

полное наименование должности		инициалы, фамилия
-------------------------------	--	-------------------

М.П.
: 218501865469926346387039492202381157477

: 17.05.2022 10.08.2023

Здание			
вид объекта недвижимости			
Лист № 36 раздела 8	Всего листов раздела 8: 36	Всего разделов: 3	Всего листов выписки: 41
20.09.2022г. № КУВИ-999/2022-1127758			
Кадастровый номер: 47:01:0107005:1270		Номер этажа (этажей): 5	

полное наименование должности	М.П. : 218501865469926346387039492202381157477 : 17.05.2022 10.08.2023	инициалы, фамилия
-------------------------------	--	-------------------

СОДЕРЖАНИЕ

АКТ		1-18
Приложение №1.	Протоколы заседания экспертной комиссии от 20.08.2022 г., 22.09.2022 г. и 27.09.2022 г.	19-25
Приложение №2.	Договор между ООО «ГлавРеставрация» и ООО «Научно-проектный реставрационный центр» ВЭЛПерв2\22 от 20.08.2022 г. Договоры с экспертами.	26-39
Приложение №3.	Материалы фотофиксации на момент заключения договора на проведение экспертизы.	40-58
Приложение №4.	Задание Комитета по сохранению культурного наследия Ленинградской области на проведение работ по сохранению объекта культурного наследия, включенного в единый государственный реестр объектов культурного наследия (памятников истории и культуры) народов Российской Федерации, или выявленного объекта культурного наследия № 04-05/21-74 от 16.07.2021 г ;	59-64
Приложение №5.	Выписка из единого государственного реестра объектов культурного наследия (памятников истории и культуры) народов Российской Федерации.	65
Приложение №6.	Приказ Комитета по культуре Ленинградской области «О включении выявленного объекта культурного наследия «Жилой дом акционерного общества «Калеваринне»», расположенного по адресу: Ленинградская область, Выборгский район, город Выборг, улица Первомайская, дом 2, в единый государственный реестр объектов культурного наследия (памятников истории и культуры) народов Российской Федерации, об утверждении границ территории и установлении предмета охраны объекта культурного наследия» от 20.10.2017 г. №01-03/17-144;	66-77
Приложение №7	Паспорт объекта культурного наследия от 13.04.2022 г.;	78-80
Приложение №8	Технический паспорт на жилой дом по адресу г. Выборг, ул. Первомайская, д.2 от 17.02.1988 г.;	81-86
Приложение №9	Планы БТИ по объекту культурного наследия регионального значения «Жилой дом акционерного общества «Калеваринне»», расположенного по адресу: Ленинградская область, Выборгский р-н, г. Выборг, ул. Первомайская, д. 2.	87-90
Приложение №10	Выписка из ЕГРН от 20.09.2022 г.	91-131