

**Общество с ограниченной ответственностью
«НАУЧНО-ПРОЕКТНЫЙ РЕСТАВРАЦИОННЫЙ ЦЕНТР»**

191186, г. Санкт-Петербург, наб. реки Мойки, д. 48, корп.10, оф.6
Лицензия № МКРФ 00203 от 27 сентября 2012 г.

тел/факс 571-16-39
ИНН: 7802368539
ОКПО: 96800484

E-mail: centr_rest@bk.ru
КПП: 784001001
ОГРН: 5067847438170

«Утверждаю»

Генеральный директор

ООО «Научно-проектный реставрационный центр»

(подписано усиленной квалификационной подписью) Прокофьев М.Ф./

«23» сентября 2022 г.

Акт

**по результатам государственной историко-культурной экспертизы
проектной документации по сохранению объекта культурного наследия
регионального значения «Жилой дом акционерного общества «Пеликан»,
расположенного по адресу: Ленинградская область, Выборгский район, г. Выборг,
Ленинградский пр., д.2:**

**«Научно-проектная документация на работы по сохранению объекта культурного
наследия (памятников истории и культуры) народов Российской Федерации путем
оказания услуг по оценке технического состояния, разработке проектной
документации на проведение капитального ремонта общего имущества
многоквартирного дома, являющегося объектом культурного наследия,
выявленным объектом культурного наследия», выполненной
ООО «ГлавРеставрация» в 2022 г.
(Шифр: ГР-02/21/ВЖД-2021)**

Санкт-Петербург
2022 г.

1. Дата начала и дата окончания экспертизы

Настоящая государственная историко-культурная экспертиза проведена в период с «20» августа 2022 года по «23» сентября 2022 года на основании договора ООО «ГлавРеставрация» и ООО «Научно-проектный реставрационный центр» № ВЭЛ/ЛП2\22 от 20.08.2022 г. (Приложение № 2).

2. Место проведения экспертизы: Санкт-Петербург; Ленинградская область, г. Выборг.

3. Заказчик экспертизы: Общество с ограниченной ответственностью «ГлавРеставрация» (ООО «ГлавРеставрация»). Юридический адрес: 197022, г. Санкт-Петербург, ул. Инструментальная, д. 3, лит. X., пом.19Н, комн.079 ИНН 7811632980; КПП 781301001 ОГРН 1167847490227 Тел. (812) 244-37-05; e-mail: gjavrst@mail.ru р/с 40702810612010774472 Реквизиты банка: Филиал «Корпоративный» ПАО» Совкомбанк» к/с 30101810445250000360 БИК 044525360.

4. Исполнитель: Общество с ограниченной ответственностью «Научно-проектный реставрационный центр» (ООО «НПРЦ»). Местонахождение: 191186, Санкт-Петербург, наб. реки Мойки, дом 48-50-52, кор. АК, оф.6, тел/факс (812) 571-16-39; E-mail: centr_rest@bk.ru; ИНН 7802368539, КПП 784001001; ОКПО 96800484, ОКАТО 41413000000 (Договоры с экспертами –(Приложение № 2)

5. Сведения об экспертах (состав экспертной комиссии).

Государственная историко-культурная экспертиза проведена в Санкт-Петербурге экспертной комиссией в следующем составе: председатель экспертной комиссии – **Прокофьев Михаил Федорович**; ответственный секретарь экспертной комиссии – **Глинская Наталия Борисовна**; эксперт – **Калинин Валерий Александрович**.

Сведения об экспертах:

Фамилия, имя, отчество	Прокофьев Михаил Федорович
Образование	Высшее Ленинградский Государственный Университет имени А.А. Жданова
Специальность	Историк
Стаж работы по профессии	40 лет
Место работы и должность	Генеральный директор ООО «Научно-проектный реставрационный центр», аттестован как эксперт по проведению государственной историко-культурной экспертизы Минкультуры России приказом №2032 от 25.12.2019 г. (п. 21)
Профиль экспертной деятельности	- выявленные объекты культурного наследия в целях обоснования целесообразности включения данных объектов в реестр; - документы, обосновывающие включение объектов культурного наследия в реестр; - документы, обосновывающие изменение категории историко-культурного значения объекта культурного наследия; - документы, обосновывающие исключение объектов культурного наследия из реестра; - проектная документация на проведение работ по сохранению объектов культурного наследия.
Фамилия, имя, отчество	Глинская Наталия Борисовна
Образование	Высшее

Ответственный секретарь экспертной комиссии (подписано усиленной квалификационной подписью) Глинская Н.Б.

	Санкт-Петербургский Государственный Академический Институт Живописи, Скульптуры и Архитектуры имени И.Е. Репина
Специальность	Искусствовед
Стаж работы по профессии	43 года
Место работы и должность	Заместитель генерального директора ООО «Научно-проектный реставрационный центр», аттестована как эксперт по проведению государственной историко-культурной экспертизы Минкультуры России приказом №2032 от 25.12.2019 г. (п. 5), приказом № 596 от 30.04.2021 г.
Профиль экспертной деятельности	- выявленные объекты культурного наследия в целях обоснования целесообразности включения данных объектов в реестр; - документы, обосновывающие включение объектов культурного наследия в реестр; - документы, обосновывающие изменение категории историко-культурного значения объекта культурного наследия; - проектная документация на проведение работ по сохранению объектов культурного наследия.
Фамилия, имя, отчество	Калинин Валерий Александрович
Образование	Высшее Санкт-Петербургский Государственный Политехнический Университет
Специальность	Инженер-строитель
Стаж работы по профессии	18 лет
Место работы и должность	Главный инженер ООО «Научно-проектный реставрационный центр», аттестован как эксперт по проведению государственной историко-культурной экспертизы Министерством культуры Российской Федерации приказом №2032 от 25.12.2019 г. (п. 11)
Профиль экспертной деятельности	- проектная документация на проведение работ по сохранению объектов культурного наследия.

6. Ответственность экспертов.

Настоящая государственная историко-культурная экспертиза проведена в соответствии со ст. 28, 29, 30, 31, 32 Федерального закона от 25.06.2002 № 73-ФЗ «Об объектах культурного наследия (памятниках истории и культуры) народов РФ» и Положением о государственной историко-культурной экспертизе, утвержденным Постановлением Правительства РФ от 15.07.2009 № 569.

Ограничения для привлечения указанных экспертов к проведению государственной историко-культурной экспертизы, предусмотренные п. 8 Положения о государственной историко-культурной экспертизе, отсутствуют, поскольку эксперты:

- не имеют родственных связей с заказчиком (его должностными лицами и/или работниками);
- не состоят в трудовых отношениях с заказчиком;
- не имеют долговых или иных имущественных обязательств перед заказчиком (его должностными лицами и/или работниками), а заказчик (его должностные лица и/или работники) не имеют долговых или иных имущественных обязательств перед экспертами;

- не владеют ценными бумагами, акциями (долями участия, паями в уставных (складочных) капиталах) заказчика;
- не заинтересованы в результатах исследований и решении, вытекающем из настоящего заключения экспертизы, с целью получения выгоды в виде денег, ценностей, иного имущества, услуг имущественного характера или имущественных прав для себя, или третьих лиц.

Настоящим подтверждаем, что мы несем ответственность за достоверность сведений, изложенных в заключении экспертизы, в соответствии с законодательством Российской Федерации.

Председатель экспертной комиссии: Прокофьев М.Ф.
«23» сентября 2022 г. (подписано усиленной квалификационной подписью)

Ответственный секретарь экспертной комиссии: Глинская Н.Б.
«23» сентября 2022 г. (подписано усиленной квалификационной подписью)

Эксперт: Калинин В.А.
«23» сентября 2022 г. (подписано усиленной квалификационной подписью)

7. Объект государственной историко-культурной экспертизы:

Проектная документация на проведение работ по сохранению объекта культурного наследия регионального значения «Жилой дом акционерного общества «Пеликан», расположенного по адресу: Ленинградская область, Выборгский район, г. Выборг, Ленинградский пр., д.2: «Научно-проектная документация на работы по сохранению объекта культурного наследия (памятников истории и культуры) народов Российской Федерации путем оказания услуг по оценке технического состояния, разработке проектной документации на проведение капитального ремонта общего имущества многоквартирного дома, являющегося объектом культурного наследия, выявленным объектом культурного наследия», выполненная ООО «ГлавРеставрация» в 2022 г. (Шифр: ГР-02/21/ВЖД-2021).

8. Цель проведения государственной историко-культурной экспертизы:

Определение соответствия требованиям государственной охраны объектов культурного наследия проектной документации: на проведение работ по сохранению объекта культурного наследия регионального значения «Жилой дом акционерного общества «Пеликан», расположенного по адресу: Ленинградская область, Выборгский район, г. Выборг, Ленинградский пр., д.2: «Научно-проектная документация на работы по сохранению объекта культурного наследия (памятников истории и культуры) народов Российской Федерации путем оказания услуг по оценке технического состояния, разработке проектной документации на проведение капитального ремонта общего имущества многоквартирного дома, являющегося объектом культурного наследия, выявленным объектом культурного наследия», выполненной ООО «ГлавРеставрация» в 2022 г. (Шифр: ГР-02/21/ВЖД-2021).

9. При проведении государственной историко-культурной экспертизы необходимо определить (установить):

- периоды и характер реконструкции и иных изменений облика объекта – в случае установления фактов реконструкции и иных изменений облика объекта;
- современное состояние объекта культурного наследия;
- возможность проведения работ по сохранению рассматриваемого объекта при условии сохранения ценностных особенностей, составляющих предмет охраны.

10. Перечень документов, представленных заявителем:

- Проектная документация: «Научно-проектная документация на работы по сохранению объекта культурного наследия (памятников истории и культуры) народов Российской Федерации путем оказания услуг по оценке технического состояния, разработке проектной документации на проведение капитального ремонта общего имущества многоквартирного дома, являющегося объектом культурного наследия, выявленным объектом культурного наследия», выполненная ООО «ГлавРеставрация» в 2022 г. (Шифр: ГР-02/21/ВЖД-2021)
- Задание Комитета по сохранению культурного наследия Ленинградской области на проведение работ по сохранению объекта культурного наследия, включенного в единый государственный реестр объектов культурного наследия (памятников истории и культуры) народов Российской Федерации, или выявленного объекта культурного наследия № 04-05/21-84 от 19.07.2021 г.;
- Выписка из единого государственного реестра объектов культурного наследия (памятников истории и культуры) народов Российской Федерации;
- Приказ Комитета по культуре Ленинградской области «О включении выявленного объекта культурного наследия «Жилой дом акционерного общества «Пеликан», расположенного по адресу: Ленинградская область, Выборгский район, город Выборг, Ленинградский проспект, дом 2 в единый государственный реестр объектов культурного наследия (памятников истории и культуры) народов Российской Федерации, об утверждении границ территории и установлении предмета охраны объекта культурного наследия» от 05.10.2017 г. №01-03/17-99;
- Паспорт объекта культурного наследия от 13.04.2022 г.;
- Технический паспорт на жилой дом по адресу г. Выборг, Ленинградский пр., д.2 от 12.02.1985 г.
- Планы БТИ по объекту культурного наследия регионального значения «Жилой дом акционерного общества «Пеликан», расположенного по адресу: Ленинградская область, Выборгский район, г. Выборг, Ленинградский пр., д.2.
- Выписка из ЕГРН от 20.09.2022 г.

11. Сведения об обстоятельствах, повлиявших на процесс проведения и результат государственной историко-культурной экспертизы:

Обстоятельства, повлиявшие на процесс проведения и результат государственной историко-культурной экспертизы **отсутствуют.**

12. Сведения о проведенных исследованиях с указанием примененных методов, объема и характера выполненных работ и их результатов:

Настоящая экспертиза проведена в соответствии с Федеральным законом от 25.06.2002 №73-ФЗ «Об объектах культурного наследия (памятниках истории и культуры) народов Российской Федерации», Положением о государственной историко-культурной экспертизе, утвержденным Постановлением Правительства Российской Федерации от 15.07.2009 №569.

В рамках настоящей экспертизы экспертами были проведены следующие исследования:
 1). архивно-библиографические исследование в объеме, необходимом для принятия экспертной комиссией соответствующих решений, с целью выявления материалов, содержащих сведения по истории освоения участка, включая перестройки, утраты, реконструкции, проведение ремонтно-реставрационных работ. В рамках архивно-библиографических исследований были изучены материалы исторической справки в составе проектной документации, а также проведены дополнительные исследования с использованием литературы и открытых интернет-источников. В ходе проведения архивно-библиографического исследования были выявлены документы и материалы, относящиеся к объекту экспертизы, в том числе исторические планы и фотографии, визуальное обследование, в процессе которого была сделана подробная фотофиксация современного состояния объекта (фотограф – аттестованный эксперт Глинская Н.Б.)

(Приложение №3. Материалы фотофиксации на момент заключения договора на проведение экспертизы).

2). визуальное обследование проводилось в целях установления особенностей конструктивного, технического и художественного состояния памятника в целом и его отдельных элементов, степени возможной аварийности в объеме, необходимом для принятия экспертной комиссией соответствующих решений.

3). сравнительный анализ всего комплекса данных (документов, материалов, информации) по объектам экспертизы, включая документы, переданные заказчиком.

4) анализ представленных заказчиком исходно-разрешительной документации, комплексных научных исследований и проектной документации.

При проведении экспертизы эксперты соблюдали принципы проведения экспертизы, установленные статьей 29 Федерального закона «Об объектах культурного наследия (памятниках истории и культуры) народов Российской Федерации», обеспечивали объективность, всесторонность и полноту проводимых исследований, а также достоверность и обоснованность своих выводов; самостоятельно оценивали результаты исследований, ответственно и точно формулировали выводы в пределах своей компетенции.

Исследования проводились на основе принципов научной обоснованности, объективности и законности, презумпции сохранности объекта культурного наследия, соблюдения требований безопасности в отношении объекта культурного наследия, достоверности и полноты информации.

Указанные исследования были проведены с применением методов натурного, историко-архивного и историко-архитектурного анализа в объеме, достаточном для обоснования вывода государственной историко-культурной экспертизы. Результаты исследований, проведенных в рамках экспертизы, были оформлены в виде настоящего акта.

13. Факты и сведения, выявленные и установленные в результате проведенных исследований

13.1. Общие положения:

Приказом Комитета по культуре Ленинградской области «О включении выявленного объекта культурного наследия «Жилой дом акционерного общества «Пеликан», расположенного по адресу: Ленинградская область, Выборгский район, город Выборг, Ленинградский проспект, дом 2 в единый государственный реестр объектов культурного наследия (памятников истории и культуры) народов Российской Федерации, об утверждении границ территории и установлении предмета охраны объекта культурного наследия» от 05.10.2017 г. №01-03/17-99 объект внесен в единый реестр объектов культурного как памятник регионального значения.

Согласно Выписке из ЕГРОКН объект имеет регистрационный номер 47-165017.

Паспорт объекта культурного наследия от 13.04.2022 г.;

13.2. Краткие исторические сведения (сведения о времени возникновения объекта, датах основных изменений (перестроек) данного объекта и (или) датах связанных с ним исторических событий).

Объект культурного наследия расположен в историческом центре г. Выборга на территории исторического межевого участка № 143, в восточной части квартала № 21 бывшего городского района Линнойтус (согласно плану города 1861/1939 гг.)

Современный квартал образовался в результате регулярной перепланировки старой части города, проведенной согласно разработанному и утвержденному новому генплану г. Выборга 1861 г. (землемер Б.О. Ньюмальм), который предусматривал также расширение города в юго-восточном, восточном и северо-восточном направлениях, формированию новых городских районов и унификацию плановых габаритов кварталов.

Новые кварталы района имели прямоугольную конфигурацию и были размежеваны на одинаковые по площади прямоугольные участки. Современный квартал был образован юго-восточнее Парадной площади и ограничен с северо-востока ул. Екатерининской (Линнанкату, совр. ул. Крепостная), с юго-востока - ул. Алексантеринкату (Карьяланкату, совр. Ленинградский пр.), с юго-запада - ул. Луостаринкату (совр. ул. Выборгская) и с северо-запада - ул. Ховиоикеуденкату (совр. ул. П. Ладанова), ставшей юго-восточной границей Парадной площади. Он получил порядковый номер 21, а исследуемый участок, выделенный в южной части квартала - № 143. Его внешними границами участка стали ул. Алексантеринкату (в дальнейшем Карьяланкату) и Екатерининская и Луостаринкату¹.

К 1900 году исследуемый участок № 143 по адресу Карьяланкату, 2, оставался единственным не освоенным, и в 1905 году участок был приобретен компанией по недвижимости «Пеликан».

В 1906 году по заказу компании архитектором Г. Солбергом был выполнен проект многоэтажного каменного жилого дома в плановых габаритах в виде каре, который занял практически весь участок и представлял собой периметральную застройку.² Основные работы по строительству дома были завершены к августу 1907 года. Фасады дома были решены в стиле северного модерна с элементами финского национального романтизма. Построенное практически по периметру участка здание было четырехэтажным и состояло из уличного Г-образного корпуса, каждый с двумя полукруглыми дворовыми ризалитами лестничных клеток и двух дворовых, сложных в плане конфигураций, крыльев.

Основной объем дома был возведен на ленточных бутовых фундаментах, западная часть дворового северо-западного крыла – на ленточных монолитных бетонных фундаментах. Все стены здания, кроме западной части дворового северо-западного крыла, которые были монолитными железобетонными, были выложены из кирпича.

Входы в уличное юго-западное крыло осуществлялись с двух сторон: с ул. Луостаринкату (ул. Выборгская) в его левой части и со двора. Два входа в уличное юго-восточное крыло располагались со стороны ул. Алексантеринкату (Ленинградский пр.) и один вход находился в дворовом ризалите. В дворовых крыльях размещалось по одной лестничной клетки, входы в которых находились со стороны внутреннего двора. Еще два входа в помещения первого этажа обоих дворовых крыльев были рядом со сквозным арочным проездом и внутри него.³ Во внутренний двор вели два сквозных арочных проезда, расположенных в уличном юго-восточном крыле и между двумя дворовыми крыльями в северной углу здания.

Первый этаж функционально разделялся на жилые, и офисные и служебные помещения. В уличном юго-западном крыле размещались три многокомнатных квартиры с входами с площадок уличных и дворовых лестничных клеток. В центральной части, по правую сторону от сквозного арочного проезда, и в восточном углу уличного юго-восточного крыла располагались еще две квартиры. Еще одна квартира, скорее всего, служебного назначения, жилая квартира находилась в дворовом северо-восточном крыле. Два служебных помещения, расположенные напротив друг друга и разделенные входным коридором с лестницей, были в уличном юго-восточном крыле. В северной части дворового северо-восточного крыла размещалась, по-видимому, квартира сторожа, состоящая из жилой комнаты и кухни. Северная часть северо-западного крыла была разделена на три функциональных зоны: служебную, туалет и офисную.

Подвал был разделен кирпичными стенами на различные по назначению хозяйственные и служебные помещения.

На трех верхних этажах размещалось шесть многокомнатных квартир с различным количеством жилых комнат. Самая большая квартира находилась в дворовом северо-

¹ Куваева Ю.П. Историческая справка к проекту. ГР-02/21ВЖД-2021-ИАИ, илл.2

² Там же, илл.3,4,5

³ Там же, илл.9,10

восточном крыле. Рядом с ней располагалась седьмая, самая малая (двухкомнатная) квартира, вход в которую осуществлялся со стороны площадки лестничной клетки, размещенной на пересечении двух дворовых крыльев в северной части здания.⁴

Все жилые комнаты квартир, а также офисные и служебные помещения 1-го этажа отапливались печами. Квартиры были оснащены водопроводом, имели совмещенные санузлы, кухни со встроенными плитами и металлическими воздухоотводами, и кладовые. Жилые комнаты в квартирах были разделены кирпичными стенами, коридоры, санузлы и кладовые отделялись от них деревянными перегородками.

Интерьеры жилых комнат в уличном корпусе здания имели богатое оформление в виде декоративных настенного декора из деревянных панелей и лепных фрамуг, а также лепных потолочных карнизов и розеток для люстр. Печи были облицованы кафельной плиткой с декором в духе эклектики с применением различных стилевых направлений. Квартиры в дворовых крыльях имели простые в оформлении интерьеры.

В дворовом северо-западном крыле были устроены прачечная и гладильная с гладильным прессом. Здание завершалось высокой скатной крышей сложной конфигурации с деревянными конструктивными элементами стропильной системы, кровля имела покрытие из металлических листов.⁵

Уличные фасады здания были решены в стиле модерна с элементами готики и финского национального романтизма: членение фасадов по горизонтали межэтажными карнизами и подоконными фризами, по вертикали – эркерами на декоративных кронштейнах различных размеров и габаритов, завершающихся карнизами с дентикулами и без них, трехгранными черепичными крышами, башнеобразными надстройками со шлемовидными и шатровыми крышами, ступенчатыми декоративными фронтонами с прямоугольными, треугольными и сегментными завершениями с фиалами и волютами; прорезка фасадов одинарными, двойными и тройными сгруппированными оконными проемами различных форм и размеров, высокими полукруглыми арками сквозного проезда и прямоугольными входными проемами; декоративное рельефное украшение подоконных фризов и других элементов различными картушами, гербами и щитами, растительным и цветочным орнаментом, классицистические русты порталного обрамления проемов, горельеф в виде пеликана на гнезде над арочным проемом и т.д.⁶ Основная поверхность фасадов была оштукатурена «под шубу», элементы декора имели отделку гладкой штукатуркой.

Дворовые, гладко оштукатуренные фасады, прорезанные различными по расположению и ширине прямоугольными проемами, имели простое архитектурное оформление. Лестничные клетки выделялись широкими прямоугольными и узкими полукруглыми ризалитами. Наружные фасады дворовых крыльев с прямоугольными оконными проемами имели отделку лицевым кирпичом.

В дальнейшем в здании размещался ресторан 2-го класса Выборгского кооператива, малярный цех АО «А. Палонен», кабинет по автоматике и машиностроению. Некоторые квартиры были заняты под офисы и магазины (магазин военной и гражданской одежды, кооператив оптовой торговли, фирма по отделке интерьеров «Красивый дом»). В доме в разное время проживали семьи состоятельных людей, среди которых были сам архитектор Б.Г. Солберг, представители таможни (таможенники, инспекторы, контролеры) и Выборгского суда (советник апелляционного суда, заместитель судьи, судебный нотариус), директора различных фирм.⁷

⁴ Куваева Ю.П. Историческая справка к проекту. ГР-02/21ВЖД-2021-ИАИ, илл.11

⁵ Там же, илл.17,18,19,20

⁶ Там же, илл.7,8,17

⁷ Куваева Ю.П. Историческая справка к проекту. ГР-02/21ВЖД-2021-ИАИ, с.8

В 1924 году по проекту архитектора Отто Меурмана шлемовидные крыши углового эркера и центрального эркера на уличном юго-восточном фасаде были заменены на пирамидальные крыши.⁸

Во время военных действий 1939-1940 гг. в части помещений 1-го этажа здания произошли пожары, с наружной стороны были повреждены только столярные заполнения оконных проемов. В начале Великой Отечественной войны основные разрушения коснулись только частичной утраты заполнений проемов и осколочных выбоин на фасадных стенах. В 1942 году оконные рамы с расстекловкой были восстановлены.⁹ В

В послевоенное время в здании был проведен капитальный ремонт с полным сохранением его объемно-пространственной структуры и исторического облика фасадов. Рисунок расстекловки оконных проемов и исторические двери были утрачены.

Внутри здания произошли изменения в планировочной структуре. В подвале были возведены новые капитальные стены и перегородки, устроены подсобные и кладовые помещения. На 1-ом этаже часть прежних деревянных перегородок и капитальных стен была разобрана, некоторые проемы в кирпичных стенах расширены, появились новые перегородки. Служебные помещения в северном углу здания были приспособлены под жилую квартиру.¹⁰

В конце 1990-х - начале 2000-х годов часть квартир в уличном корпусе были перепланированы под офисы. Перепланировка квартир на верхних этажах подверглась меньшим изменениям, но также в некоторых помещениях были разобраны старые перегородки и возведены новые с изменением конфигурации комнат и кухонь. Большое количество печей на протяжении длительного времени постепенно были разобраны.¹¹ При этом, этот дом остался одним из немногих, где в квартирах в большей степени, чем в других жилых зданиях, сохранились исторические кафельные печи, выполненные в духе эклектики и модерна.¹²

В 2012 году в юго-западной части участка № 141 на месте разобранного строения был возведен многоэтажный каменный дополнительный корпус среднеобразовательной школы № 1, действующей в здании бывшего Выборгского начального училища (ул. Выборгская, 34).

13.3. Описание современного состояния объекта.

Объект культурного наследия представляет собой четырехэтажное каменное здание, композиция которого состоит из объемов, расположенных по периметру участка в виде замкнутого каре с внутренним двором.

Уличные фасады здания решены в стиле модерн с элементами готики и финского национального романтизма. Членение фасадов по вертикали выполнено межэтажными карнизами и подоконными фризами, по горизонтали – эркерами на декоративных кронштейнах различных размеров и габаритов, завершающихся карнизами с дентикулами и без них, трехгранными черепичными крышами, башнеобразными надстройками со шлемовидными и шатровыми крышами, ступенчатыми декоративными фронтонами с прямоугольными, треугольными и сегментными завершениями с фиалами и волютами.

Прорезка фасадов представлена одинарными, двойными и тройными сгруппированными оконными проемами различных форм и размеров, высокими полукруглыми арками сквозного проезда и прямоугольными входными проемами. Декоративное рельефное оформление подоконных фризов и других элементов декорировано различными картушами, гербами и щитами, растительным и цветочным орнаментом. Портальное обрамление проемов представлено классицистическими рустами, над арочным проемом –

⁸ Куваева Ю.П. Историческая справка к проекту. ГР-02/21ВЖД-2021-ИАИ, илл.14-15

⁹ Там же, илл.22,23

¹⁰ Там же, илл.26,27

¹¹ Поэтажные планы из технического паспорта здания 1979 г., откорректированного в 1985 г.

¹² Роденков А.И., Лихолат К.В. Изразцовые печи Выборга. «Остров». СПб., 2013. Стр. 49, 50, 53, 54,

горельеф в виде пеликана на гнезде и т.д. Основная поверхность фасадов оштукатурена «под шубу», элементы декора имеют отделку гладкой штукатуркой.

Дворовые фасады имеют простое архитектурное оформление- гладко оштукатурены, прорезаны различными по расположению и ширине прямоугольными проемами. Лестничные клетки выделяются широкими прямоугольными и узкими полукруглыми ризалитами. Наружные фасады дворовых крыльев с прямоугольными оконными проемами имеют отделку лицевым кирпичом.

Кровля металлическая фальцевая по деревянной обрешетке. Несущие конструкции выполнены из древесины.

14. Анализ проектной документации.

На экспертизу представлена проектная документация на проведение работ по сохранению объекта культурного наследия регионального значения «Жилой дом акционерного общества «Пеликан», расположенного по адресу: Ленинградская область, Выборгский район, г. Выборг, Ленинградский пр., д.2: «Научно-проектная документация на работы по сохранению объекта культурного наследия (памятников истории и культуры) народов Российской Федерации путем оказания услуг по оценке технического состояния, разработке проектной документации на проведение капитального ремонта общего имущества многоквартирного дома, являющегося объектом культурного наследия, выявленным объектом культурного наследия», выполненная ООО «ГлавРеставрация» в 2022 г. (Шифр: ГР-02/21/ВЖД-2021) в составе:

№ тома	Наименование комплекта в разделе	Книга	Наименование комплекта	Марка чертежей
Том 1	Предварительные работы	Книга 1	Исходно-разрешительная документация.	ИРД
		Книга 2	Предварительные исследования.	ПИ
		Книга 3	Фотофиксация	ФФ
Том 2	Комплексные научные исследования	Книга 1	Историко-архивные и библиографические исследования. Историческая записка.	ИАИ
		Книга 2	Архитектурные обмерные чертежи.	ОЧ
		Книга 3	Инженерно-техническое обследование инженерных сетей здания. Техническое заключение по результатам обследования. Электроснабжение.	ИО
Том 3	Проект реставрации.	Книга 1	Общая пояснительная записка.	ОПЗ
		Книга 2	Внутренние системы электроснабжения и электроосвещения	ИОС

		Книга 3	Проект организации реставрации	ПОР
		Книга 4	Сметная документация.	СД
Том 4	Рабочая документация.	Книга 1	Внутренние системы электроснабжения и электроосвещения	ЭМ

Согласно Методическим рекомендациям по разработке научно-проектной документации на проведение работ по сохранению объектов культурного наследия (памятников истории и культуры) народов Российской Федерации (письмо Министерства культуры Российской Федерации от 16.10.2015 № 338-01-39-ГП) не подлежит государственной историко-культурной экспертизе следующая документация: сводный сметный расчет; перечень мероприятий по охране окружающей среды; перечень мероприятий по обеспечению пожарной безопасности; иная документация (предусмотренная федеральными законами и/или определенная заданием на разработку проектной документации); инженерные изыскания.

14.1. Том 1. Предварительные работы.

14.1.1. Книга 1. Исходно-разрешительная документация. ИРД.

В томе представлены: Лицензия № МКРФ 04912 от 29.03.2018, выданная ООО «ГлавРеставрация»; Задание Комитета по сохранению культурного наследия Ленинградской области на проведение работ по сохранению объекта культурного наследия, включенного в единый государственный реестр объектов культурного наследия (памятников истории и культуры) народов Российской Федерации, или выявленного объекта культурного наследия № 04-05/21-84 от 19.07.2021 г.;

- Учетная документация Комитета по сохранению объектов культурного наследия ЛО, техническая документация по объекту культурного наследия.

Проектная документация разрабатывалась в соответствии с ГОСТ Р 55528-2013 «Состав и содержание научно-проектной документации по сохранению объектов культурного наследия. Памятники истории и культуры. Общие требования» (действует с 1 января 2014 г.) и Постановлением Правительства №87 от 16 февраля 2008 г (с изменениями на 15 июля 2021 г.) О составе разделов проектной документации и требованиях их содержанию.

Представленная в разделе исходно-разрешительная документация достаточна для разработки проектной документации.

14.1.2. Книга 2. Предварительные исследования.

Представленная в томе методика выполнения предпроектных исследований и изысканий соответствует Федеральному закону «Об объектах культурного наследия (памятниках истории и культуры) народов Российской Федерации» № 73-ФЗ, «ГОСТ Р 55528-2013.

В раздел предварительных работ вошли ознакомление с объектом, с имеющейся документацией по памятнику, составление актов технического состояния, актов утрат и определения влияния предполагаемых к проведению видов работ на конструктивные и другие характеристики надежности и безопасности объекта культурного наследия.

Целью обследования являлось получение данных о техническом состоянии системы электроснабжения жилого дома, а также выявление дефектов, повреждений и неисправностей инженерных сетей с последующей выдачей рекомендаций по устранению выявленных дефектов.

Итогом предварительных исследований стала программа основных научных и реставрационных работ и предложений. Руководством для разработки проектной документации являются историко-архивные изыскания и комплексные архитектурные, инженерные, натурные исследования.

Ответственный секретарь экспертной комиссии (подписано усиленной квалификационной подписью) Глинская Н.Б.

В раздел включен АКТ определения влияния предполагаемых к проведению видов работ на конструктивные и другие характеристики надежности и безопасности объекта культурного наследия (памятника истории и культуры) народов Российской Федерации от 08.04.2022 г.

Вышеуказанный акт составлен по утвержденной форме, содержит необходимые данные о состоянии объекта перед проектированием, состав предполагаемых работ и заключение о том, что данные работы не оказывают влияния на конструктивные и другие характеристики надежности и безопасности объекта.

В томе представлены результаты предварительного визуального обследования, на основании которого даны предварительные проектные предложения по ремонтно-реставрационным работам.

На основании проведенных предварительных работ разработана программа научно-исследовательских и проектных работ.

14.1.3. Книга 3. Фотофиксация.

В соответствии с Заданием Комитета по сохранению культурного наследия Ленинградской области на проведение работ по сохранению объекта культурного наследия, включенного в единый государственный реестр объектов культурного наследия (памятников истории и культуры) народов Российской Федерации, или выявленного объекта культурного наследия № 04-05/21-84 от 19.07.2021 г. в рамках комплексных научных исследований была проведена детальная фотофиксация современного состояния объекта культурного наследия в период разработки проектной документации. В томе представлена схема фотофиксации, а также фотографии общего вида объекта культурного наследия, его частей и деталей. Фотофиксация выполнена в достаточном объеме и дает представление о техническом состоянии всех элементов объекта.

14.2. Том 2. Комплексные научные исследования.

14.2.1. Книга 1. Историко-архивные и библиографические исследования. Историческая записка. ИАИ

Историческая записка, представленная в данном томе выполнена на основе историко-архивных и библиографических исследований, и содержит сведения по истории освоения участка и строительства рассматриваемого здания (включая перестройки, утраты, реконструкции, проведение ремонтно-реставрационных работ), достаточные для принятия экспертной комиссией соответствующих решений.

14.2.2. Книга 2. Архитектурные обмерные чертежи. ОЧ

В рамках комплексных научных исследований по Заданию Комитета по сохранению культурного наследия Ленинградской области на проведение работ по сохранению объекта культурного наследия, включенного в единый государственный реестр объектов культурного наследия (памятников истории и культуры) народов Российской Федерации, или выявленного объекта культурного наследия № 04-05/21-84 от 19.07.2021 г. были проведены архитектурные обмеры для получения его пространственных и геометрических данных, его отдельных частей и деталей, необходимых для разработки проекта ремонта и реставрации.

Архитектурные обмеры выполнены в достаточном объеме для разработки проектной документации и соответствуют архитектурному облику объекта культурного наследия в натуре.

14.2.3. Книга 3. Инженерно-техническое обследование инженерных сетей здания. Техническое заключение по результатам обследования. Электроснабжение. ИО

Целью проведенного специалистами ООО «ГлавРеставрация» технического обследования объекта культурного наследия была оценка текущего состояния системы

электроснабжения в границах общедомового имущества для выявления дефектов, повреждений и неисправностей системы электроснабжения с последующей выдачей рекомендаций по устранению выявленных дефектов и подготовкой документации на проведения работ по капитальному ремонту системы электроснабжения.

В ходе обследования внутренней системы электроснабжения было установлено:

1. Выявлены несоответствия современным нормативным требованиям.
2. На установленное оборудование и электрические сети отсутствуют проектные решения, расчеты, на основании которых было выбрано оборудование.
3. Основные недостатки: беспорядочное подключение фазных, N и PE проводников в щитах, не полная комплектация щитов основными узлами (N и PE шинами), нарушение норм и правил при прокладке проводки и кабельных линий в помещениях.
4. Освещение в большей части помещений не соответствует современным нормам.
5. Не выполнены мероприятия по аварийному освещению помещений.
6. Отсутствует молниезащита и заземление здания.

По результатам обследования внутренней системы электроснабжения было рекомендовано выполнить:

1. Проект электроснабжения объекта.
2. На основании разработанной проектной документации – капитальный ремонт электроустановки объекта. Предложено обратить внимание на следующие требования: при проектировании электроснабжения противопожарных систем, аварийного освещения применить требования к нормируемой огнестойкости не только к кабельным линиям для обеспечения электроэнергией и обмена данными между входящими в их состав устройствами и подсистемами, но и к несущим их конструкциям (кабельным лоткам, кабельным лестницам, кабельростам, крепёжным элементам лотков и т.д.), которые согласно ГОСТ Р 53316 тоже попадают под определение «кабельные линии».

14.3. Том 3. Проект реставрации.

14.3.1. Книга 1. Общая пояснительная записка. ОПЗ

В текстовой части общей пояснительной записки содержатся достаточные исходные данные и условия для разработки проектной документации, включая общие сведения об объекте, исторические сведения об объекте, краткое описание существующего облика объекта, технического состояния и использования объекта, сведения о функциональном назначении объекта, сведения о наличии разработанных и согласованных технических условий, сведения о решениях и мероприятиях, предусмотренных проектной документацией, характеристики принципиальных инженерных и технологических решений, перечень производственных работ.

14.3.2. Книга 2. Внутренние системы электроснабжения и электроосвещения. ИОС

Проектом предусмотрена замена системы внутреннего электроснабжения здания в объеме:

- замена оборудования главного распределительного щита,
- замена сети коммунального освещения, включая замену кабельных линий, светильников, установку щитов коммунального освещения, установку системы аварийного освещения.
- замена кабельных линий до подъездов и до квартир с установкой этажных щитов для обеспечения электроснабжения квартир.
- решения по устройству систем молниезащиты и заземления.

Основными определяющими факторами при выборе принятой в проекте схемы электроснабжения являются характеристики источников питания и потребителей электроэнергии, в первую очередь существующая система электроснабжения.

Распределение электроэнергии по потребителям выполнено от щита ГРЩ. Аварийный режим существующей схемы электроснабжения отсутствует. Все потребители

электроэнергии защищаются при помощи автоматических выключателей типа ВА с соответствующими номинальными параметрами, подключенными к секциям шин.

В проекте разработаны технические решения по организации дистанционного съема показателей узлов коллективного учета. Для измерения электрической энергии и мощности принимаются многофункциональные счетчики электрической энергии. Счетчики располагаются в ГРЩ в месте, допускающих их техническое обслуживание в соответствии с требованиями инструкций по эксплуатации этих средств.

Для распределения электроэнергии применены кабели, не распространяющие горение, с низким дымо- и газовыделением на напряжение до 1 кВ марки ВВГнг(А)-LS.

Прокладка электросетей предусматривается:

- в стальных трубах (коробах) на лестничных клетках, чердачных помещениях и подвалах;
- скрыто, в отрезках стальных труб, при проходе через межэтажные перекрытия и противопожарные конструкции с последующим уплотнением проемов несгораемой массой, обеспечивающей огнестойкость проемов не менее огнестойкости конструкций.
- в штробах (в толще штукатурного слоя) на лестничных клетках и участках фасадов.

Ремонту подлежат общедомовые системы освещения: освещение лестничных клеток, освещения придомовой территории (подъездов), освещение чердаков и подвалов. Светильники приняты со светодиодным источником света.

Согласно "Инструкции по устройству молниезащиты зданий и сооружений" СО-153-34.21.122-2003 проектом предусматривается устройство молниезащиты здания по III категории надежности". В состав молниезащиты входит молниеприёмник, токоотводы и заземляющие устройства.

Для здания применена система заземления TN-C-S (система с глухозаземленной нейтралью трансформатора, с нулевым рабочим проводником N и нулевым защитным проводником PE). Разделение на N и PE произвести в щите ГРЩ.

Проектом предусмотрен контур повторного заземления.

При разработке проекта по ремонту систем электроснабжения предусматриваются сопутствующие работы, затрагивающие отделочные материалы поверхностей стен фасадов и лестничных клеток. Таким образом, для прокладки сетей электроснабжения необходимо выполнить работы по устройству штроб и дальнейшему восстановлению штукатурной отделки (в границах самой штробы), в соответствии с технологиями реставрации, включающие следующие виды работ:

- устройство штробы в толще штукатурного слоя с помощью штробореза;
- прокладка электросетей;
- укрепляющая обработка штроб грунтом Baunit SanovaPrimer в два слоя (расход 0,2 л/м²/слой);
- зачеканка штроб раствором Baunit SanovaAntico при толщине слоя 30...60...100 мм (расход 1,6 кг/м²/мм);
- укрепляющая обработка грунтом Baunit SanovaPrimer в два слоя (расход 0,2 л/м²/слой);
- шпатлевание смесями Baunit Sanova AnticoFine толщиной до 5 мм (расход 1,6 кг/м²/мм);
- укрепляющая обработка грунтом составом Caparol Sylitol 111 Konzentrat в два слоя (расход 0,12 л/м²/слой);
- окраска поверхности составом Caparol Sylitol Finish 130 в два слоя (расход 0,2 л/м²/слой) с подбором колера по месту, в соответствии с существующим цветом (подбор цвета выполняется специалистами авторского надзора).

Работы при прокладке систем электроснабжения, предусмотренные проектом, не затрагивают профилированные тяги, карнизы, лепной декор и прочие элементы

архитектурного декора, которые являются предметами охраны данного объекта культурного наследия.

Проектная документация разработана в соответствии с заданием на проектирование, техническим регламентом, в том числе устанавливающим требования по обеспечению безопасной эксплуатации зданий, строений, сооружений и безопасного использования прилегающих к ним территорий, и с соблюдением технических условий.

14.3.3. Книга 3. Проект организации реставрации. ПОР

Представленный проект организации реставрации разработан в соответствии с Заданием Комитета по сохранению культурного наследия Ленинградской области на проведение работ по сохранению объекта культурного наследия, включенного в единый государственный реестр объектов культурного наследия (памятников истории и культуры) народов Российской Федерации, или выявленного объекта культурного наследия № 04-05/21-84 от 19.07.2021 г.;

Проект организации реставрации разработан в объеме, определенном требованиями Постановления Правительства РФ №87 от 16.02.2008г., МДС 12-46.2008 «Методические рекомендации по разработке и оформлению проекта организации строительства, проекта организации работ по сносу (демонтажу), проекта производства работ» с учетом требований СП 48.13330.2019 «Организация строительства».

Проект составлен для всего объема работ, и устанавливает оптимальную продолжительность строительных работ в целом и его очередей (СНиП 1.04.03-85*).

Проект разработан с учетом требований нормативных и инструктивных документов и государственных стандартов, утвержденных Госстроем РФ, Государственным Комитетом РФ по вопросам архитектуры и строительства.

В проекте представлены следующие разделы: характеристика района по месту расположения объекта капитального строительства и условий строительства, краткая климатологическая справка; оценка развитости транспортной инфраструктуры, сведения о возможности использования местной рабочей силы при осуществлении строительства; перечень мероприятий по привлечению для осуществления строительства квалифицированных специалистов. Дана краткая характеристика принятых проектных решений, включая разделы по ремонту инженерных сетей и телекоммуникационных систем.

Также разработаны положения по организации строительной площадки; обоснованию принятой организационно-технологической схемы, определяющей последовательность возведения зданий и сооружений, инженерных и транспортных коммуникаций, обеспечивающей соблюдение установленных в календарном плане строительства сроков завершения строительства (его этапов).

Предусмотрен перечень видов строительных и монтажных работ, ответственных конструкций, участков сетей инженерно-технического обеспечения, подлежащих освидетельствованию с составлением соответствующих актов приемки перед производством последующих работ и устройством последующих конструкций.

Разработана и представлена технологическая последовательность работ при возведении объектов капитального строительства или их отдельных элементов, включающая: демонтажные работы; внутренние отделочные работы; прокладку инженерных сетей.

Проект включает предложения по обеспечению контроля качества строительных и монтажных работ, а также поставляемых на площадку и монтируемых оборудования, конструкций и материалов; по организации службы геодезического и лабораторного контроля.

В проекте предусмотрены меры по обеспечению пожарной безопасности и другие требования безопасности при выполнении ремонтно-реставрационных работ.

Представлено описание проектных решений и мероприятий по охране окружающей среды в период строительства.

Принятые методы строительства не являются уникальными / особенными. Все работы выполняются стандартными методами по разработанным в рабочей документации методикам ведения реставрационных работ.

14.3.5. Книга 4. Сметная документация.

Перечень работ в дефектной ведомости соответствует принятым архитектурным и инженерно-техническим решениям.

14.4. Рабочая документация. Книга 1. Внутренние системы электроснабжения и электроосвещения. ЭМ.

Рабочий проект рассматривался на предмет его соответствия принятым в проектной документации решениям.

15. Перечень документов и материалов, собранных и полученных при проведении экспертизы, а также использованной для нее специальной, технической и справочной литературы:

- 1 Градостроительная, историко-культурная экспертиза недвижимого объекта, состоящего под государственной охраной. «Финская совместная школа, 1901 г.» Ленинградская область, г. Выборг, ул. Выборгская, д. 25. ООО «Спецпроектреставрация-Выборг». 2008 г. Шифр: МК от 29.10.08 г. (т. 1. Историческая справка. Дмитриев В.В.)
- 2 Историко-культурные исследования по объекту культурного наследия «Русская женская школа со службами», Ленинградская обл., г. Выборг, Ленинградский пр., 6, в составе Проектной документации по сохранению объекта культурного наследия. СПб, Выборг. 2020 г. Автор: Куваева Ю.П. (шифр 03/20-4).
- 3 Краснолуцкий А.Ю. Выборг. В 3-х томах. Т.1. СПб., 2021
- 4 Куваева Ю.П. Историческая справка к проекту. ГР-02/04/ВЖД-2021.
- 5 Маурман О. Выборгские архитекторы. Фрагментарный перевод с финского. ЛФИ СПб. Л., 1982.
- 6 Нейвонен П., Пёхья Т., Мустонен Т. «Выборг». Архитектурной путеводитель. «СН» Выборг. 2006 г.
- 7 Роденков А.И., Лихолат К.В. Изразцовые печи Выборга. «Остров». СПб., 2013. Стр. 49, 50, 53, 54,
- 8 Руут И.В. История Выборга. Фрагментарный перевод с финского. ЛФИ Спецпроектреставрация. Л., 1977.
- 9 Юхани О.В. Виисте. Старый уютный Выборг. Издательство "А.О. Вернер Сёдерстрём осакеюхтиё". Порвоо, 1948 г., 3-е издание.

Нормативная документация:

1. ГОСТ Р 55528-2013. Состав и содержание научно-проектной документации по сохранению объектов культурного наследия. Памятники истории и культуры;
2. ГОСТ Р 55567-2013. Порядок организации и ведения инженерно-технических исследований на объектах культурного наследия. Памятники истории и культуры. Общие требования;
3. ГОСТ Р 56198-2014. Мониторинг технического состояния объектов культурного наследия. Недвижимые памятники.
4. ГОСТ Р 56905-2016. Проведение обмерных и инженерно-геодезических работ на объектах культурного наследия. Общие требования;
5. ГОСТ Р 55945-2014. Общие требования к инженерно-геологическим изысканиям и исследованиям для сохранения объектов культурного наследия;
6. ГОСТ Р 21.101-2020. Система проектной документации для строительства. Основные требования к проектной и рабочей документации.

16. Обоснования вывода экспертизы.

По результатам проведенных исследований и анализа проектной документации на проведение работ по сохранению объекта культурного наследия регионального значения «Жилой дом акционерного общества «Пеликан», расположенного по адресу: Ленинградская область, Выборгский район, г. Выборг, Ленинградский пр., д.2: «Научно-проектная документация на работы по сохранению объекта культурного наследия (памятников истории и культуры) народов Российской Федерации путем оказания услуг по оценке технического состояния, разработке проектной документации на проведение капитального ремонта общего имущества многоквартирного дома, являющегося объектом культурного наследия, выявленным объектом культурного наследия», выполненной ООО «ГлавРеставрация» в 2022 г. (Шифр: ГР-02/21/ВЖД-2021), было установлено следующее:

1) Проектная документация разработана юридическим лицом, имеющим лицензию на осуществление деятельности по сохранению объектов культурного наследия (памятников истории и культуры) народов Российской Федерации в соответствии с законодательством Российской Федерации о лицензировании отдельных видов деятельности – в соответствии с п. 6 ст. 45 Федерального закона №73-ФЗ.

2) Проектная документация (структура разделов) разработана в соответствии с заданием Комитета по сохранению культурного наследия Ленинградской области на проведение работ по сохранению объекта культурного наследия, включенного в единый государственный реестр объектов культурного наследия (памятников истории и культуры) народов Российской Федерации, или выявленного объекта культурного наследия № 04-05/21-84 от 19.07.2021 г.- выданным соответствующим органом исполнительной власти, осуществляющим функции в области государственной охраны объектов культурного наследия – в соответствии с п. 1 ст. 45 Федерального закона №73-ФЗ;

3) В состав исходно-разрешительной документации включен Акт определения влияния предполагаемых к проведению видов работ на конструктивные и другие характеристики надежности и безопасности объекта культурного наследия (памятника истории и культуры) народов Российской Федерации от 08.04.2021 г. – в соответствии с п. 4 ст. 40, п. 4 ст. 45 Федерального закона №73-ФЗ и в соответствии с Письмом Министерства культуры Российской Федерации 24.03.2015 №90-01-39-ГП;

4) Проектная документация соответствует Национальному стандарту Российской Федерации ГОСТ Р 55528-2013 «Состав и содержание научно-проектной документации по сохранению объектов культурного наследия. Памятники истории и культуры. Общие требования» в части требований к структуре, составу и содержанию проектной документации, в соответствии с пп. 4, 5, 6 Федерального закона №73-ФЗ и с одержит необходимый комплект графических и текстовых материалов, обеспечивающих возможность на их основании последующего проведения работ по сохранению объекта культурного наследия;

5) Объем и состав проектной документации, представленной заказчиком для проведения экспертизы, достаточны для вынесения однозначного заключения экспертизы;

6) Разработанные проектные решения по ремонту и реставрации внутренних систем электроснабжения и электроосвещения объекта культурного наследия основаны на комплексных научных исследованиях и предпроектных изысканиях. Методики и оценка результатов технического обследования объекта культурного наследия, выполненные разработчиками документации, соответствуют нормативным документам, в частности: ГОСТ Р 5 5567-2013. «Порядок организации и ведения инженерно-технических исследований на объектах культурного наследия. Памятники истории и культуры. Общие требования»;

7) Проектная документация разработана на основе достоверной исходной информации, выявленной и использованной в необходимой полноте.

8) Предусмотренные в проектной документации решения обеспечивают сохранение предмета(ов) охраны объекта культурного наследия регионального значения «Жилой дом

акционерного общества «Пеликан», утвержденного Приказом Комитета по культуре ЛО «О включении выявленного объекта культурного наследия «Жилой дом акционерного общества «Пеликан», расположенного по адресу: Ленинградская область, Выборгский район, город Выборг, Ленинградский проспект, дом 2 в единый государственный реестр объектов культурного наследия (памятников истории и культуры) народов Российской Федерации, об утверждении границ территории и установлении предмета охраны объекта культурного наследия» от 05.10.2017 г. №01-03/17-99;

9) Проектная документация предусматривает меры, достаточные для обеспечения физической сохранности и сохранения историко-культурной ценности объекта культурного наследия, обозначенные в п. 1 статьи 40 Федерального закона № 73-ФЗ;

10) Проектная документация удовлетворяет требованиям к порядку проведения работ по сохранению объекта культурного наследия – в соответствии со ст. 45 Федерального закона №73-ФЗ;

11) Проектная документация предусматривает мероприятия, которые удовлетворяют требованиям к осуществлению деятельности в границах территории объекта культурного наследия – в соответствии со ст. 5.1 Федерального закона № 73-ФЗ.

12) Предусмотренные проектной документацией работы в соответствии со ст. 44 Федерального закона от 22.06.2002 №73-ФЗ относятся к работам по ремонту и реставрации объекта культурного наследия и не противоречат действующему законодательству Российской Федерации в области охраны объектов культурного наследия.

17. Вывод экспертизы:

о соответствии (положительное заключение) требованиям государственной охраны объектов культурного наследия проектной документации на проведение работ по сохранению объекта культурного наследия регионального значения «Жилой дом акционерного общества «Пеликан», расположенного по адресу: Ленинградская область, Выборгский район, город Выборг, Ленинградский проспект, дом 2: «Научно-проектная документация на работы по сохранению объекта культурного наследия (памятников истории и культуры) народов Российской Федерации путем оказания услуг по оценке технического состояния, разработке проектной документации на проведение капитального ремонта общего имущества многоквартирного дома, являющегося объектом культурного наследия, выявленным объектом культурного наследия», выполненной ООО «ГлавРеставрация» в 2022 г. (Шифр: ГР-02/21/ВЖД-2021)

18. Перечень приложений к заключению экспертизы:

Приложение №1. Протоколы заседания экспертной комиссии от 20.08.2022 г., 20.09.2022 г. и 23.09.2022 г.

Приложение № 2. Договор между ООО «ГлавРеставрация» и ООО «Научно-проектный реставрационный центр» ВЭЛЛП2\22 от 20.08.2022 г. Договоры с экспертами.

Приложение №3. Материалы фотофиксации на момент заключения договора на проведение экспертизы.

Приложение №4. Задание Комитета по сохранению культурного наследия Ленинградской области на проведение работ по сохранению объекта культурного наследия, включенного в единый государственный реестр объектов культурного наследия (памятников истории и культуры) народов Российской Федерации, или выявленного объекта культурного наследия № 04-05/21-84 от 19.07.2021 г.;

Приложение № 5. Выписка из единого государственного реестра объектов культурного наследия (памятников истории и культуры) народов Российской Федерации.

Приложение №6. Приказ Комитета по культуре ЛО «О включении выявленного объекта культурного наследия «Жилой дом акционерного общества «Пеликан», расположенного по адресу: Ленинградская область, Выборгский район, город Выборг, Ленинградский

проспект, дом 2 в единый государственный реестр объектов культурного наследия (памятников истории и культуры) народов Российской Федерации, об утверждении границ территории и установлении предмета охраны объекта культурного наследия» от 05.10.2017 г. №01-03/17-99;

Приложение №7. Паспорт объекта культурного наследия от 13.04.2022 г.;

Приложение №8. Технический паспорт на жилой дом по адресу г. Выборг, Ленинградский пр., д.2 от 12.02.1985 г.

Приложение №9. Планы БТИ по объекту культурного наследия регионального значения «Жилой дом акционерного общества «Пеликан», расположенного по адресу: Ленинградская область, Выборгский район, г. Выборг, Ленинградский пр., д.2.

Приложение № 10. Выписка из ЕГРН от 20.09.2022 г.

19. Дата оформления заключения экспертизы.

Председатель экспертной комиссии: Прокофьев М.Ф.

«23» сентября 2022 г. (подписано усиленной квалификационной подписью)

Ответственный секретарь экспертной комиссии: Глинская Н.Б.

«23» сентября 2022 г. (подписано усиленной квалификационной подписью)

Эксперт: Калинин В.А.

«23» сентября 2022 г. (подписано усиленной квалификационной подписью)

Протоколы заседаний экспертной комиссии

Протокол № 1
организационного заседания экспертной комиссии
по проведению государственной историко-культурной экспертизы проектной
документации на проведение работ по сохранению объекта культурного наследия
регионального значения «Жилой дом акционерного общества «Пеликан»,
расположенного по адресу: Ленинградская область, Выборгский район,
г. Выборг, Ленинградский пр., д.2:
«Научно-проектная документация на работы по сохранению объекта культурного
наследия (памятников истории и культуры) народов Российской Федерации путем
оказания услуг по оценке технического состояния, разработке проектной
документации на проведение капитального ремонта общего имущества
многоквартирного дома, являющегося объектом культурного наследия,
выявленным объектом культурного наследия», выполненной ООО
«ГлавРеставрация» в 2022 г.
(Шифр: ГР-02/21/ВЖД-2021)

Санкт-Петербург

«20» августа 2022 г.

Присутствовали:

Прокофьев Михаил Федорович: председатель экспертной комиссии; образование высшее, окончил Ленинградский государственный университет имени А.А. Жданова; историк, стаж работы по профессии - 41 год; место работы и должность - Генеральный директор ООО «Научно-проектный реставрационный центр»; аттестован в качестве государственного эксперта по проведению государственной историко-культурной экспертизы приказом МКРФ № 2032 от 25.12.2019 г. (п. 21).

Глинская Наталия Борисовна: ответственный секретарь экспертной комиссии; образование высшее, окончила Ордена Трудового Красного Знамени институт живописи, скульптуры и архитектуры имени И.Е. Репина; искусствовед, стаж работы по профессии - 43 года; место работы и должность - заместитель генерального директора ООО «Научно-проектный реставрационный центр»; аттестована в качестве государственного эксперта по проведению государственной историко-культурной экспертизы приказом МКРФ № 2032 от 25.12.2019 г. (п. 5), приказом МКРФ № 596 от 30.04.2021 г..

Калинин Валерий Александрович: член экспертной комиссии; образование высшее, окончил Санкт-Петербургский государственный политехнический университет; инженер-строитель, стаж работы по профессии - 18 лет; место работы и должность - главный инженер ООО «Научно-проектный реставрационный центр»; аттестован в качестве государственного эксперта по проведению государственной историко-культурной экспертизы приказом МКРФ № 2032 от 25.12.2019 г. (п. 11).

Повестка дня:

1. Утверждение состава членов экспертной комиссии.
2. Выборы председателя и ответственного секретаря экспертной комиссии.
3. Определение порядка работы и принятия решений экспертной комиссии.
4. Определение основных направлений работы экспертов.
5. Утверждение календарного плана работы экспертной комиссии.
6. О принятии от Заказчика документов для проведения экспертизы.

1. Утверждение состава членов экспертной комиссии.

Слушали:

Глинскую Н.Б. - об утверждении состава членов экспертной комиссии.

Постановили:

утвердить состав членов экспертной комиссии:

Прокофьев М.Ф., Глинская Н.Б., Калинин В.А.

Голосование:

3 человека - за; против - нет; воздержавшихся - нет. Принято единогласно.

2. Выборы председателя и ответственного секретаря экспертной комиссии.

Слушали:

Калинина В.А. - о выборе председателя экспертной комиссии и ее ответственного секретаря.

Постановили:

Председателем экспертной комиссии выбрать Прокофьева Михаила Федоровича, ответственным секретарем выбрать Глинскую Наталию Борисовну.

Голосование:

3 человека - за; против - нет; воздержавшихся - нет. Принято единогласно.

3. Определение порядка работы и принятия решений экспертной комиссии.

Слушали:

Прокофьева М.Ф. - о порядке работы и принятии решений экспертной комиссии;

Постановили:

Экспертная комиссия проводит заседания в ходе выполнения государственной историко-культурной экспертизы, решения экспертной комиссии принимаются коллегиально, после проведения необходимых научных исследований, визуального изучения объекта и анализа проектной документации.

Голосование:

3 человека - за; против - нет; воздержавшихся - нет. Принято единогласно.

4. Определение основных направлений работы экспертов.

Слушали:

Прокофьева М.Ф. - определение основных направлений работы экспертов.

Постановили:

определить следующие направления работы экспертов:

1. Калинин В.А. проводит анализ представленной проектной документации на предмет ее соответствия требованиям государственной охраны объектов культурного наследия.
2. Глинская Н.Б. определяет состояние элементов предмета охраны объекта культурного наследия и предложенные проектные решения по его сохранению.
3. Прокофьев М.Ф. оценивает полноту и комплектность представленной на экспертизу проектной документации.
4. Осмотр объекта проводить коллегиально, ответственный за фотофиксацию – Прокофьев М.Ф.

Голосование:

3 человека - за; против - нет; воздержавшихся - нет. Принято единогласно.

5. Утверждение календарного плана работы экспертной комиссии.

Слушали:

Глинскую Н.Б. - об утверждении календарного плана работы экспертной комиссии.

Постановили:

утвердить следующий календарный план работы экспертной комиссии:

Срок проведения экспертизы - с «20» августа 2022 года по «23» сентября 2022 года:

«20» августа 2022 г. - натурное обследование зданий, фотофиксация современного состояния;

«20» августа 2022 г. - «08» сентября 2022 г. - ознакомление с проектной документацией, обработка материала, подготовка исторической справки, обработка материалов фотофиксации, иконографических материалов, графических материалов, подготовка приложений к Акту по результатам государственной историко-культурной экспертизы.

«08» сентября 2022 г. - «23» сентября 2022 г. - оформление Акта по результатам государственной историко-культурной экспертизы.

«23» сентября 2022 г. – заседание комиссии, подписание Акта по результатам

государственной историко-культурной экспертизы и передача Заказчику подписанного Акта по результатам государственной историко-культурной экспертизы.

Голосование:

3 человека - за; против - нет; воздержавшихся - нет. Принято единогласно.

6. О принятии от Заказчика документов для проведения экспертизы.

Слушали:

Прокофьева М.Ф. - о принятии от Заказчика документов для проведения экспертизы.

Постановили:

для проведения государственной историко-культурной экспертизы принять от Заказчика документы в составе:

-Задание Комитета по сохранению культурного наследия Ленинградской области на проведение работ по сохранению объекта культурного наследия, включенного в единый государственный реестр объектов культурного наследия (памятников истории и культуры) народов Российской Федерации, или выявленного объекта культурного наследия № 04-05/21-84 от 19.07.2021 г.;

- Выписка из единого государственного реестра объектов культурного наследия (памятников истории и культуры) народов Российской Федерации;

- Приказ Комитета по культуре Ленинградской области «О включении выявленного объекта культурного наследия «Жилой дом акционерного общества «Пеликан», расположенного по адресу: Ленинградская область, Выборгский район, город Выборг, Ленинградский проспект, дом 2 в единый государственный реестр объектов культурного наследия (памятников истории и культуры) народов Российской Федерации, об утверждении границ территории и установлении предмета охраны объекта культурного наследия» от 05.10.2017 г. №01-03/17-99;

-Паспорт объекта культурного наследия от 13.04.2022 г.;

- Технический паспорт на жилой дом по адресу г. Выборг, Ленинградский пр., д.2 от 12.02.1985 г.

- Планы БТИ по объекту культурного наследия регионального значения «Жилой дом акционерного общества «Пеликан», расположенного по адресу: Ленинградская область, Выборгский район, г. Выборг, Ленинградский пр., д.2.

Голосование:

3 человека - за; против - нет; воздержавшихся - нет. Принято единогласно.

Председатель экспертной комиссии

М.Ф.Прокофьев



«20» августа 2022 г.

Ответственный секретарь экспертной комиссии

Н.Б.Глинская



«20» августа 2022 г.

Член экспертной комиссии

В.А.Калинин



«20» августа 2022 г.

Протокол № 2
заседания экспертной комиссии
по проведению государственной историко-культурной экспертизы проектной
документации на проведение работ по сохранению объекта культурного наследия
регионального значения «Жилой дом акционерного общества «Пеликан»,
расположенного по адресу: Ленинградская область, Выборгский район,
г. Выборг, Ленинградский пр., д.2:
«Научно-проектная документация на работы по сохранению объекта культурного
наследия (памятников истории и культуры) народов Российской Федерации путем
оказания услуг по оценке технического состояния, разработке проектной
документации на проведение капитального ремонта общего имущества
многоквартирного дома, являющегося объектом культурного наследия,
выявленным объектом культурного наследия», выполненной ООО
«ГлавРеставрация» в 2022 г.
(Шифр: ГР-02/21/ВЖД-2021)

Санкт-Петербург

«20» сентября 2022 г.

Присутствовали аттестованные эксперты:

Председатель экспертной комиссии:

Прокофьев Михаил Федорович (приказ Минкультуры России № 2032 от 25.12.2019 г. (п. 21).

Ответственный секретарь экспертной комиссии:

Глинская Наталия Борисовна (приказ Минкультуры России № 2032 от 25.12.2019 г. (п. 5); приказ Минкультуры России № 596 от 30.04.2021 г.

Член экспертной комиссии:

Калинин Валерий Александрович (приказ Минкультуры России от 25.12.2019 № 2032 (п.11).

Повестка дня:

1. Рассмотрение представленных Заказчиком новых документов к ГИКЭ.

Слушали: Глинскую Н.Б. о новых документах к ГИКЭ, предоставленных Заказчиком:
- Выписка из ЕГРН от 20.09.2022г.;

Постановили:

1. Принять новые предоставленные Заказчиком документы для включения их в ГИКЭ.

Голосование:

3 человека - за; против - нет; воздержавшихся - нет. Принято единогласно.

Председатель экспертной комиссии

М.Ф.Прокофьев



«20» сентября 2022 г.

Ответственный секретарь экспертной комиссии

Н.Б.Глинская



«20» сентября 2022 г.

Член экспертной комиссии

В.А.Калинин



«20» сентября 2022 г.

Протокол № 3
заседания экспертной комиссии
по проведению государственной историко-культурной экспертизы проектной
документации на проведение работ по сохранению объекта культурного наследия
регионального значения «Жилой дом акционерного общества «Пеликан»,
расположенного по адресу: Ленинградская область, Выборгский район,
г. Выборг, Ленинградский пр., д.2:
«Научно-проектная документация на работы по сохранению объекта культурного
наследия (памятников истории и культуры) народов Российской Федерации путем
оказания услуг по оценке технического состояния, разработке проектной
документации на проведение капитального ремонта общего имущества
многоквартирного дома, являющегося объектом культурного наследия,
выявленным объектом культурного наследия», выполненной ООО
«ГлавРеставрация» в 2022 г.
(Шифр: ГР-02/21/ВЖД-2021)

Санкт-Петербург

«23» сентября 2022 г.

Присутствовали аттестованные эксперты:

Председатель экспертной комиссии:

Прокофьев Михаил Федорович (приказ Минкультуры России № 2032 от 25.12.2019 г. (п. 21).

Ответственный секретарь экспертной комиссии:

Глинская Наталия Борисовна (приказ Минкультуры России № 2032 от 25.12.2019 г. (п. 5); приказ Минкультуры России № 596 от 30.04.2021 г.

Член экспертной комиссии:

Калинин Валерий Александрович (приказ Минкультуры России от 25.12.2019 № 2032 (п.11).

Повестка дня:

1. Рассмотрение вывода государственной историко-культурной экспертизы проектной документации на проведение работ по сохранению объекта культурного наследия регионального значения «Жилой дом акционерного общества «Пеликан», расположенного по адресу: Ленинградская область, Выборгский район, г. Выборг, Ленинградский пр., д.2: «Научно-проектная документация на работы по сохранению объекта культурного наследия (памятников истории и культуры) народов Российской Федерации путем оказания услуг по оценке технического состояния, разработке проектной документации на проведение капитального ремонта общего имущества многоквартирного дома, являющегося объектом культурного наследия, выявленным объектом культурного наследия», выполненной ООО «ГлавРеставрация» в 2022 г. (Шифр: ГР-02/21/ВЖД-2021).
2. Согласование вывода и подписание Акта экспертизы цифровой электронной подписью.
3. Принятие решения о передаче Акта государственной историко-культурной экспертизы Заказчику.

Слушали:

Прокофьева М.Ф.; Глинскую Н.Б., Калинина В.А.

Постановили:

1. Члены Экспертной комиссии согласились с тем, что предоставленная проектная документация по сохранению объекта культурного наследия регионального значения «Жилой дом акционерного общества «Пеликан», расположенного по

адресу: Ленинградская область, Выборгский район, г. Выборг, Ленинградский пр., д.2: «Научно-проектная документация на работы по сохранению объекта культурного наследия (памятников истории и культуры) народов Российской Федерации путем оказания услуг по оценке технического состояния, разработке проектной документации на проведение капитального ремонта общего имущества многоквартирного дома, являющегося объектом культурного наследия, выявленным объектом культурного наследия», выполненная ООО «ГлавРеставрация» в 2022 г. (Шифр: ГР-02/21/ВЖД-2021), соответствует требованиям законодательства Российской Федерации в области государственной охраны объектов культурного наследия и представили оформленный текст Акта экспертизы в электронном виде с формулировкой вывода.

2. Согласовать вывод и подписать Акт экспертизы в порядке, установленном Положением о государственной историко-культурной экспертизе, утвержденным постановлением Правительства Российской Федерации от 15.07.2009 № 569.
3. Передать заказчику Акт экспертизы, подписанный электронными подписями, со всеми прилагаемыми документами и материалами на электронном носителе в формате документа (PDF).

Голосование по всем вопросам одновременно:

3 человека – за; против - нет; воздержавшихся - нет. Принято единогласно.

Председатель экспертной комиссии

М.Ф.Прокофьев



«23» сентября 2022 г.

Ответственный секретарь экспертной комиссии

Н.Б.Глинская



«23» сентября 2022 г.

Член экспертной комиссии

В.А.Калинин



«23» сентября 2022 г.

Договор №ВЭЛЛП2\22

г. Санкт-Петербург

«20» августа 2022 года

ООО «ГлавРеставрация» в лице генерального директора Дмитриева В.В., действующего на основании Устава, именуемый в дальнейшем «Заказчик», с одной стороны, и ООО «Научно-проектный реставрационный центр» в лице генерального директора Прокофьева Михаил Федорович, действующего на основании Устава, именуемое в дальнейшем «Исполнитель», с другой стороны, вместе и каждая в отдельности, именуемые в дальнейшем «Стороны», заключили настоящий Договор о нижеследующем:

1. Предмет договора

1.1. Заказчик поручает, а Исполнитель обязуется в установленный договором срок провести государственную историко-культурную экспертизу проектной документации на проведение работ по сохранению объекта культурного наследия регионального значения "Жилой дом акционерного общества «Пеликан»", расположенного по адресу: Ленинградская область, Выборгский муниципальный район, г. Выборг, пр. Ленинградский д.2: «Научно-проектная документация на работы по сохранению объекта культурного наследия (памятников истории и культуры) народов Российской Федерации путем оказания услуг по оценке технического состояния, разработке проектной документации на проведение капитального ремонта общего имущества многоквартирного дома, являющегося объектом культурного наследия, выявленным объектом культурного наследия, выполненной ООО «ГлавРеставрация» в 2022 г. (Шифр ГР-02/21/ВЖД-2021), а «Заказчик» обязуется, принять и оплатить «Исполнителю» выполненную работу по настоящему договору.

1.2. Исполнитель выполняет работы в соответствии с Постановлением Правительства Российской Федерации от 15.07.2009 № 569 «Об утверждении Положения о государственной историко-культурной экспертизе».

2. Сроки выполнения работ

2.2. Начало выполнения работ по настоящему договору: с даты подписания договора Сторонами.

2.3. Окончание выполнения работ по настоящему договору: не позднее 23 сентября 2022 г .

3. Цена договора и порядок расчетов

3.2. Цена договора устанавливается в соответствии с протоколом соглашения о договорной цене (Приложение № 1)

3.3. Цена договора является твердой на весь срок исполнения договора и включает в себя все расходы Исполнителя, связанные с исполнением обязательств по договору.

3.4. Оплата выполненных работ производится в течение 15 (пятнадцати) календарных дней со дня выставления Исполнителем счета на основании подписанного Сторонами акта сдачи-приемки работ, оформленного в соответствии с протоколом соглашения о договорной цене (Приложение № 1).

3.5. Оплата производится путем безналичного перечисления денежных средств на расчетный счет Исполнителя.

3.6. Авансирование не предусмотрено.

3.7. Работы, выполненные Исполнителем с отклонениями от требований Постановления Правительства Российской Федерации от 15.07.2009 № 569 «Об утверждении Положения о государственной историко-культурной экспертизе» или с иными недостатками, не подлежат оплате Заказчиком до устранения Исполнителем обнаруженных недостатков.

3.8. Обязательства Заказчика по оплате договора считаются исполненными с момента списания денежных средств с лицевого счета Заказчика.

4. Права и обязанности Сторон

4.2. Исполнитель обязуется:

4.2.1. Получить проектную и необходимую исходную документацию.

4.2.2. Вести работы по настоящему договору при наличии действующих лицензии и (или) иных разрешений, относящихся к предмету договора, выдаваемых уполномоченными государственными органами.

4.2.3. Выполнять работы в соответствии со стандартами и требованиями, предъявляемыми действующим законодательством Российской Федерации к данным работам.

4.2.4. Сдать результат выполненных работ, передав Заказчику всю необходимую документацию, относящуюся к выполненным работам.

4.2.5. Обеспечить соответствие результата выполненных работ техническим инструкциям и условиям, техническим регламентам, государственным стандартам, технологическим инструкциям, иным обязательным нормам и правилам, условиям договора.

4.2.6. Выполнять иные обязательства, возникающие из договора.

4.3. Заказчик обязуется:

4.3.1. Передать проектную и необходимую исходно-разрешительную документацию, по запросу экспертной комиссии, в порядке, установленном «Положением о государственной историко-культурной экспертизе», утвержденным постановлением Правительства Российской Федерации от 15.07.2009 г. № 569.

4.3.2. Обеспечить Исполнителю для исполнения договора возможность доступа на объект в согласованное Сторонами время.

4.3.3. Содействовать Исполнителю в сборе материалов для историко-культурной экспертизы.

4.3.4. Участвовать в процессе согласования Акта ГИКЭ.

4.3.5. Производить приемку выполненных работ с подписанием акта сдачи-приемки работы.

4.3.6. Обеспечить оплату выполненных Исполнителем работ.

4.4. Исполнитель имеет право:

4.4.1. Требовать от Заказчика выполнения условий договора.

4.5. Заказчик имеет право:

4.5.1. Требовать от Исполнителя выполнения условий договора.

4.5.2. Контролировать действия Исполнителя на время исполнения договора.

5. Порядок сдачи и приемки работ

5.1. В срок, указанный в п. 2.2. договора, Исполнитель передает Заказчику результат государственной историко-культурной экспертизы – Акт по результатам государственной историко-культурной экспертизы проектной документации на проведение работ по сохранению объекта культурного наследия "Жилой дом акционерного общества «Пеликан»", расположенного по адресу: Ленинградская область, Выборгский муниципальный район, г. Выборг, пр. Ленинградский д.2: «Научно-проектная документация на работы по сохранению объекта культурного наследия (памятников истории и культуры) народов Российской Федерации путем оказания услуг по оценке технического состояния, разработке проектной документации на проведение капитального ремонта общего имущества многоквартирного дома, являющегося объектом культурного наследия, выявленным объектом культурного наследия, выполненной ООО «ГлавРеставрация» в 2022 г. (Шифр ГР-02/21/ВЖД-2021) в 1-ом экземпляре на бумажном носителе и в 2 (двух) экз. на электронном носителе, а также Акт сдачи-приемки работ в 2 (Двух) экземплярах, по одному для каждой из Сторон.

5.2. Заказчик осуществляет приемку выполненных работ в течение 5 (пяти) рабочих дней с даты получения документов, указанных в п. 5.1. Договора.

5.3. В случае выявления недостатков в предъявленной к приемке документации, Заказчик направляет Исполнителю мотивированный отказ.

5.4. Исполнитель обязан устранить за свой счет выявленные недостатки в срок не более 5 (пяти) рабочих дней. После устранения выявленных недостатков Исполнитель обязан незамедлительно письменно уведомить об этом Заказчика и вновь передать ему результат государственной историко-культурной экспертизы и Акт сдачи-приемки работ в 2 (Двух) экземплярах, по одному для каждой из Сторон.

5.5. Заказчик в течение 5 (пяти) рабочих дней с даты получения документов (п. 5.4.) осуществляет повторную приемку работ и при отсутствии замечаний подписывает представленный Исполнителем акт сдачи-приемки работ.

6. Гарантии и ответственность Сторон

6.1 Исполнитель гарантирует, что результат выполняемых работ соответствует всем требованиям, предъявляемым к данному виду работам.

6.2. За невыполнение или ненадлежащее выполнение обязательств по настоящему договору Стороны несут ответственность в соответствии с действующим законодательством.

6.3. В случае просрочки исполнения Заказчиком обязательств, предусмотренных договором, а также в иных случаях неисполнения или ненадлежащего исполнения Заказчиком обязательств, предусмотренных договором, Исполнитель вправе потребовать уплаты неустоек (штрафов, пеней).

6.4. В случае просрочки исполнения Заказчиком обязательств по оплате по настоящему договору пеня начисляется за каждый день просрочки исполнения обязательства, предусмотренного договором, начиная со дня, следующего после дня истечения установленного договором срока исполнения обязательства. Пеня устанавливается в размере одной трехсотой действующей на дату уплаты пеней ставки рефинансирования Центрального банка Российской Федерации от не уплаченной в срок суммы.

6.5. За ненадлежащее исполнение Заказчиком обязательств по настоящему договору, за исключением просрочки исполнения обязательств, размер штрафа установлен в размере 1,5 % от цены договора.

6.6. В случае просрочки Исполнителем обязательств (в том числе гарантийного обязательства), предусмотренных договором, а также в иных случаях неисполнения или ненадлежащего исполнения Исполнителем обязательств, предусмотренных договором, Заказчик направляет Исполнителю требование об уплате неустоек (штрафов, пеней).

6.7. В случае просрочки срока выполнения работ Исполнитель выплачивает Заказчику пени за каждый день просрочки в размере одной двадцатой ставки рефинансирования Центрального банка Российской Федерации, действующей на дату уплаты пеней, от суммы договора, уменьшенной на сумму, пропорциональную объему обязательств, предусмотренных договором и фактически исполненных Исполнителем.

6.8. В случае ненадлежащего выполнения работ Исполнитель выплачивает Заказчику штраф в размере 1,5% от цены договора.

6.9. Сторона освобождается от уплаты неустойки (штрафа, пени), если докажет, что неисполнение или ненадлежащее исполнение обязательства, предусмотренного договором, произошло вследствие непреодолимой силы или по вине другой Стороны.

6.10. Уплата пеней и штрафа не освобождает Исполнителя от исполнения принятых на себя по договору обязательств.

7. Срок действия договора

7.1. Настоящий договор вступает в силу с момента подписания и действует до выполнения Сторонами всех обязательств.

8. Форс-мажор

8.1. Ни одна из Сторон не несет ответственности за полное или частичное невыполнение своих договорных обязательств, если это вызвано такими непредвиденными обстоятельствами, как наводнение, пожар, землетрясение и другими природными бедствиями, равно как война или военные операции, распоряжение органов власти, препятствующие выполнению настоящего договора, имевшие место после его заключения.

9. Изменение и расторжение договора

9.1. Все изменения и дополнения к настоящему договору действительны лишь в том случае, если они совершены в письменной форме и подписаны Сторонами. Дополнительные соглашения являются неотъемлемой частью договора.

9.2. Расторжение договора допускается по соглашению сторон, по решению суда, в случае одностороннего отказа стороны договора от исполнения договора в соответствии с гражданским законодательством.

9.3. Заказчик принимает решение об одностороннем отказе от исполнения договора в случаях:

9.3.1 просрочки срока выполнения работ Исполнителем более чем на 7 (семь) календарных дней от срока, установленного разделом 2. настоящего договора;

9.3.2 отказа Исполнителя от устранения недостатков выполненных работ в соответствии с требованиями пункта 5.4. настоящего договора.

10. Прочие условия

10.1. Настоящий договор составлен в двух экземплярах, имеющих одинаковую юридическую силу, по одному экземпляру для каждой Стороны.

10.2. По вопросам, не предусмотренным настоящим договором, Стороны руководствуются действующим законодательством Российской Федерации.

10.3. К настоящему договору прилагается и является его неотъемлемой частью следующие Приложения:

Приложение № 1. Протокол соглашения о договорной цене от «20» августа 2022 г.

11. Местонахождение и банковские реквизиты Сторон

ЗАКАЗЧИК:

ООО «ГлавРеставрация»
Юр. адрес: 197022, г. Санкт-Петербург, ул.
Инструментальная, д. 3, лит. X., ком.079
ИНН 7811632980; КПП 781301001
ОГРН 1167847490227
Тел. 244-37-05;
e-mail: glavrst@mail.ru
р/с 40702810612010774472

Реквизиты банка:

Филиал «Корпоративный» ПАО
«Совкомбанк»
к/с 30101810445250000360
БИК 044525360

ИСПОЛНИТЕЛЬ:

ООО «Научно-проектный
реставрационный центр»
Местонахождения:
191186, Санкт-Петербург,
наб. реки Мойки, дом 48-50-52, кор. АК,
оф.6

тел/факс (812) 571-16-39
E-mail: centr_rest@bk.ru;
ИНН 7802368539, КПП 784001001,
ОКПО 96800484,
ОКАТО 41413000000

Банковские реквизиты:

р/с 407 028 101 350 000 029 15
в ПАО «Банк «Санкт-Петербург»,
БИК 044030790
кор.сч. 30101810900000000790,

Генеральный директор



Дмитриев В.В.

Генеральный директор



Прокофьев М.Ф.

ПРОТОКОЛ № 5
ОБЩЕГО СОБРАНИЯ УЧРЕДИТЕЛЕЙ
ООО «Научно-проектный реставрационный центр»
От 7 сентября 2021 г.

ПОВЕСТКА ДНЯ:

1. О продлении полномочий Генерального директора Прокофьева Михаила Федоровича (паспорт 40 02 142903, выдан 38 о/м Адмиралтейского р-на Санкт-Петербурга 28 марта 2002 года, код подразделения 782-038, проживающий по адресу: 190013, Российская Федерация, Санкт-Петербург, ул.Подольская, д.10, кв.3).
2. На основании ст. 67.1, п.3 ГК РФ - о выборе способа принятия решения общим собранием участников общества и составе участников общества при подписании протокола.

ПРИСУТСТВОВАЛИ:

1. Учредитель организации, Председатель собрания – Прокофьев Михаил Федорович (паспорт 40 02 142903, выдан 38 о/м Адмиралтейского р-на Санкт-Петербурга 28 марта 2002 года, код подразделения 782-038, проживающий по адресу: 190013, Российская Федерация, Санкт-Петербург, ул.Подольская, д.10, кв.3).
Доля в УК -50%.
2. Учредитель организации, секретарь собрания – Глинская Наталия Борисовна (паспорт 40 00 592073, выдан 64 о/м Кировского р-на Санкт-Петербурга 18 марта 2001 года, код подразделения 782-064, проживающая по адресу: 198302, Российская Федерация, Санкт-Петербург, ул.Морской Пехоты, д.14, кв.39).
Доля в УК -50%.

ПРЕДЛОЖЕНО:

1. Продлить полномочия Генерального директора (Прокофьева М.Ф.) сроком на 5 (пять) лет до 07 сентября 2026 года.
2. На основании ст.67.1, п.3 ГК РФ выбрать способ принятия решения общим собранием участников общества и составе участников общества при подписании протокола -председателем и секретарем без нотариального удостоверения подписей.

ГОЛОСОВАЛИ: единогласно «ЗА».

ПОСТАНОВИЛИ:

1.«Продлить полномочия Генерального директора Прокофьева Михаила Федоровича (паспорт 40 02 142903, выдан 38 о/м Адмиралтейского р-на Санкт-Петербурга 28 марта 2002 года, код подразделения 782-038, проживающий по адресу: 190013, Российская Федерация, Санкт-Петербург, ул.Подольская, д.10, кв.3) сроком на 5 (пять) лет до 07 сентября 2026 года.

ГОЛОСОВАЛИ: единогласно «ЗА».

Учредитель организации
Председатель собрания

Учредитель организации
Секретарь собрания



Прокофьев М.Ф.

Глинская Н.Б.

ТРУДОВОЙ ДОГОВОР № 11/20

«31» декабря 2020 г.

г. Санкт-Петербург

Общество с ограниченной ответственностью «Научно-проектный реставрационный центр», именуемое в дальнейшем «РАБОТОДАТЕЛЬ», в лице Генерального директора Прокофьева Михаила Федоровича, действующего на основании Устава, с одной стороны, и гражданка Российской Федерации Глинской Наталии Борисовны именуемая в дальнейшем «РАБОТНИК», с другой стороны, заключили настоящий трудовой договор о нижеследующем:

1. Общие положения

1.1. По настоящему трудовому договору Работник обязуется выполнять обязанности по должности заместитель генерального директора с окладом 25 000 тысяч рублей (Двадцать пять тысяч рублей 00 копеек), соблюдая правила техники безопасности, правила внутреннего трудового распорядка и условия настоящего трудового договора, а Работодатель обязуется обеспечивать Работнику необходимые условия для работы, выплачивать заработную плату и предоставлять социально-бытовые льготы в соответствии с законодательством и настоящим трудовым договором.

1.2. Трудовой договор заключается:

а) с «31» декабря 2020 г. по «31» декабря 2025 г.

2. Права и обязанности сторон

2.1. Права и обязанности Работника установлены Трудовым Кодексом РФ, иными законодательными актами РФ, должностной инструкцией, правилами внутреннего трудового распорядка.

2.2. Работник обязуется не разглашать третьим лицам охраняемую законом тайну (любые данные о наименовании, адресах, телефонах и/или контактных лицах покупателей и поставщиков Общества, а также любые данные о суммах, номенклатуре и датах продаж и/или покупок товаров, работ, услуг, как совершенных Обществом, так и планируемых).

2.3. Права и обязанности работодателя установлены Трудовым Кодексом РФ и иными законодательными актами РФ, правилами внутреннего трудового распорядка.

3. Оплата труда работника и социально-бытовое обеспечение

3.1. За выполнение обязанностей, предусмотренных настоящим трудовым договором, Работнику выплачивается:

- должностной оклад в соответствии со штатным расписанием, при условии выполнения в полном объеме должностных обязанностей и отработки нормы рабочего времени.

3.2. Заработная плата выплачивается два раза в месяц в дни, установленные правилами внутреннего трудового распорядка.

3.3. Работнику устанавливается ежегодный оплачиваемый отпуск продолжительностью 28 календарных дней. Право на использование отпуска за первый год работы в компании наступает по истечению 6 месяцев.

3.4. Работнику устанавливается рабочая неделя в соответствии с графиком работы Общества (структурного подразделения).

3.5. В отношении Работника устанавливается режим труда и отдыха, утвержденный правилами внутреннего трудового распорядка.

3.6. Работодатель может выплачивать Работнику премии за производственные результаты, а также другие стимулирующие выплаты и надбавки.

4. Обучение и аттестация Работника

4.1. Необходимость профессиональной подготовки и переподготовки работников определяет Работодатель.

4.2. В случае необходимости профессиональной подготовки или переподготовки Работника между Работодателем и Работником может быть заключен ученический договор, который будет являться дополнением к настоящему трудовому договору.

4.3. Аттестацию Работника проводит Работодатель с периодичностью устанавливаемой соответствующими служебными документами.

5. Материальная ответственность сторон

5.1. Сторона трудового договора, причинившая ущерб другой стороне, возмещает этот ущерб в соответствии с трудовым законодательством РФ. Расторжение трудового договора после причинения ущерба не влечет за собой освобождения стороны этого договора от материальной ответственности.

5.2. Материальная ответственность наступает за ущерб, причиненный в результате виновного противоправного действия или бездействия, в размере установленном Трудовым Кодексом РФ.

5.3. Частичная или полная материальная ответственность устанавливается в соответствии с занимаемой должностью и особенностями выполнения работ, обусловленных настоящим трудовым договором, нормами трудового законодательства и (при необходимости) дополнительными соглашениями между Работодателем и Работником.

6. Ответственность сторон за нарушение трудового законодательства

6.1. Сторона, виновная в нарушении трудового законодательства и иных нормативных правовых актов, содержащих нормы трудового права, привлекается к ответственности в порядке, установленном Трудовым Кодексом РФ, иными федеральными законами, а также привлекается к гражданско-правовой, административной и уголовной ответственности в порядке, установленном федеральными законами.

7. Заключительные положения

7.1. Изменение условий настоящего договора, его продление и прекращение возможно по соглашению сторон.

7.2. Настоящий трудовой договор подлежит расторжению в случаях, предусмотренных трудовым законодательством, в том числе в случае отрицательного заключения аттестационной комиссии при проведении аттестации Работника (п.4.3 настоящего договора).

7.3. Во всех случаях расторжения трудового договора работник обязуется не разглашать третьим лицам информацию конфиденциального характера (служебную и коммерческую тайну), ставшую ему известной в связи с исполнением обязанностей по настоящему договору.

7.4. Все споры по данному договору и/или должностной инструкции разрешаются путем переговоров. При невозможности разрешения споров переговорным путем, они подлежат рассмотрению в Федеральных судах г. Санкт-Петербурга и Ленинградской области.

7.5. Недействительность одного или нескольких положений настоящего договора не влечет недействительности договора в целом.

7.6. Настоящий договор вступает в силу с момента подписания и действует в течение срока, установленного настоящим договором. Договор может быть пролонгирован.

7.7. Работник имеет право на защиту своих персональных данных в соответствии с Трудовым Кодексом РФ и положением о персональных данных работников. Лица,

виновные за нарушение норм, регулирующих получение, обработку и использование персональных данных Работника, несут административную и дисциплинарную ответственность, гражданско-правовую и уголовную ответственность в соответствии с федеральными законами.

7.8. Работодатель осуществляет обязательное страхование работника по видам, основаниям, на условиях, в порядке и размерах, предусмотренных законодательством РФ.

7.9. Настоящий трудовой договор составлен в двух экземплярах и считается действительным при наличии подписей обеих сторон.

8. Адреса и реквизиты сторон

РАБОТОДАТЕЛЬ: ООО «Научно-проектный реставрационный центр»
ИНН 7802368539 ОГРН 5067847438170
СПб, наб. реки Мойки д. 48 офис 6

РАБОТНИК: Глинская Наталия Борисовна
ИНН 780515488131 дата рождения 31.01.1956 г.
Адрес СПб, ул. Морской Пехоты д. 14, кв. 39
Паспорт 4000 592073
Выдан 18.03.2001 г.
64 О/М Кировского р-на
г. Санкт-Петербурга
код подразделения 782-064
СНИЛС 024-853-019 39

Работодатель:

Работник:



 Глинская Н.Б.

ТРУДОВОЙ ДОГОВОР № 01/20

«01» января 2020 г.

г. Санкт-Петербург

Общество с ограниченной ответственностью «Научно-проектный реставрационный центр», именуемое в дальнейшем «РАБОТОДАТЕЛЬ», в лице Генерального директора Прокофьева Михаила Федоровича, действующего на основании Устава, с одной стороны, и гражданин Российской Федерации Прокофьев Михаил Федорович именуемый в дальнейшем «РАБОТНИК», с другой стороны, заключили настоящий трудовой договор о нижеследующем:

1. Общие положения

1.1. По настоящему трудовому договору Работник обязуется выполнять обязанности по должности генерального директора с окладом 30 000 тысяч рублей (Тридцать тысяч рублей 00 копеек), а также выполнять обязанности эксперта по проведению историко-культурной экспертизы, соблюдая правила техники безопасности, правила внутреннего трудового распорядка и условия настоящего трудового договора, а Работодатель обязуется обеспечивать Работнику необходимые условия для работы, выплачивать заработную плату и предоставлять социально-бытовые льготы в соответствии с законодательством и настоящим трудовым договором.

1.2. Трудовой договор заключается:

а) с «01» января 2020 г. по «01» января 2023 г.

2. Права и обязанности сторон

2.1. Права и обязанности Работника установлены Трудовым Кодексом РФ, иными законодательными актами РФ, должностной инструкцией, правилами внутреннего трудового распорядка.

2.2. Работник обязуется не разглашать третьим лицам охраняемую законом тайну (любые данные о наименовании, адресах, телефонах и/или контактных лицах покупателей и поставщиков Общества, а также любые данные о суммах, номенклатуре и датах продаж и/или покупок товаров, работ, услуг, как совершенных Обществом, так и планируемых).

2.3. Права и обязанности работодателя установлены Трудовым Кодексом РФ и иными законодательными актами РФ, правилами внутреннего трудового распорядка.

3. Оплата труда работника и социально-бытовое обеспечение

3.1. За выполнение обязанностей, предусмотренных настоящим трудовым договором, Работнику выплачивается:

- должностной оклад в соответствии со штатным расписанием, при условии выполнения в полном объеме должностных обязанностей и отработки нормы рабочего времени.

3.2. Заработная плата выплачивается два раза в месяц в дни, установленные правилами внутреннего трудового распорядка.

3.3. Работнику устанавливается ежегодный оплачиваемый отпуск продолжительностью 28 календарных дней. Право на использование отпуска за первый год работы в компании наступает по истечению 6 месяцев.

3.4. Работнику устанавливается рабочая неделя в соответствии с графиком работы Общества (структурного подразделения).

3.5. В отношении Работника устанавливается режим труда и отдыха, утвержденный правилами внутреннего трудового распорядка.

3.6. Работодатель может выплачивать Работнику премии за производственные результаты, а также другие стимулирующие выплаты и надбавки.

4. Обучение и аттестация Работника

4.1. Необходимость профессиональной подготовки и переподготовки работников определяет Работодатель.

4.2. В случае необходимости профессиональной подготовки или переподготовки Работника между Работодателем и Работником может быть заключен ученический договор, который будет являться дополнением к настоящему трудовому договору.

4.3. Аттестацию Работника проводит Работодатель с периодичностью устанавливаемой соответствующими служебными документами.

5. Материальная ответственность сторон

5.1. Сторона трудового договора, причинившая ущерб другой стороне, возмещает этот ущерб в соответствии с трудовым законодательством РФ. Расторжение трудового договора после причинения ущерба не влечет за собой освобождения стороны этого договора от материальной ответственности.

5.2. Материальная ответственность наступает за ущерб, причиненный в результате виновного противоправного действия или бездействия, в размере установленном Трудовым Кодексом РФ.

5.3. Частичная или полная материальная ответственность устанавливается в соответствии с занимаемой должностью и особенностями выполнения работ, обусловленных настоящим трудовым договором, нормами трудового законодательства и (при необходимости) дополнительными соглашениями между Работодателем и Работником.

6. Ответственность сторон за нарушение трудового законодательства

6.1. Сторона, виновная в нарушении трудового законодательства и иных нормативных правовых актов, содержащих нормы трудового права, привлекается к ответственности в порядке, установленном Трудовым Кодексом РФ, иными федеральными законами, а также привлекается к гражданско-правовой, административной и уголовной ответственности в порядке, установленном федеральными законами.

7. Заключительные положения

7.1. Изменение условий настоящего договора, его продление и прекращение возможно по соглашению сторон.

7.2. Настоящий трудовой договор подлежит расторжению в случаях, предусмотренных трудовым законодательством, в том числе в случае отрицательного заключения аттестационной комиссии при проведении аттестации Работника (п.4.3 настоящего договора).

7.3. Во всех случаях расторжения трудового договора работник обязуется не разглашать третьим лицам информацию конфиденциального характера (служебную и коммерческую тайну), ставшую ему известной в связи с исполнением обязанностей по настоящему договору.

7.4. Все споры по данному договору и/или должностной инструкции разрешаются путем переговоров. При невозможности разрешения споров переговорным путем, они подлежат рассмотрению в Федеральных судах г. Санкт-Петербурга и Ленинградской области.

7.5. Недействительность одного или нескольких положений настоящего договора не влечет недействительности договора в целом.

7.6. Настоящий договор вступает в силу с момента подписания и действует в течение срока, установленного настоящим договором. Договор может быть пролонгирован.

7.7. Работник имеет право на защиту своих персональных данных в соответствии с Трудовым Кодексом РФ и положением о персональных данных работников. Лица, виновные за нарушение норм, регулирующих получение, обработку и использование персональных данных Работника, несут административную и дисциплинарную ответственность, гражданско-правовую и уголовную ответственность в соответствии с федеральными законами.

7.8. Работодатель осуществляет обязательное страхование работника по видам, основаниям, на условиях, в порядке и размерах, предусмотренных законодательством РФ.

7.9. Настоящий трудовой договор составлен в двух экземплярах и считается действительным при наличии подписей обеих сторон.

8. Адреса и реквизиты сторон

РАБОТОДАТЕЛЬ: ООО «Научно-проектный реставрационный центр»
ИНН 7802368539 ОГРН 5067847438170
СПб, наб. реки Мойки д. 48-50-52, лит.АК, пом.11-Н,21-Н,22-Н,15-Н,16-Н, 1-ый этаж.
офис 6

РАБОТНИК: Прокофьев Михаил Федорович
ИНН 782609588777 дата рождения 02.02.1945 г.
Адрес СПб, ул. Подольская д. 10, кв. 3
Паспорт 40 02 142903
Выдан 28.03.2002 г.
38 отделом милиции Адмиралтейского района
г. Санкт-Петербурга

код подразделения 782-038

СНИЛС 077-401-759-72

Работодатель:

Работник:



Прокофьев М.Ф.



Прокофьев М.Ф.



ТРУДОВОЙ ДОГОВОР № 1/18

«23» февраля 2018 г.

г. Санкт-Петербург

Общество с ограниченной ответственностью «Научно-проектный реставрационный центр», именуемое в дальнейшем «РАБОТОДАТЕЛЬ», в лице Генерального директора Прокофьева Михаила Федоровича, действующего на основании Устава, с одной стороны, и гражданин Российской Федерации Калинин Валерий Александрович именуемый в дальнейшем «РАБОТНИК», с другой стороны, заключили настоящий трудовой договор о нижеследующем:

1. Общие положения

1.1. По настоящему трудовому договору Работник обязуется выполнять обязанности по должности Главный инженер с окладом 25 000 тысяч рублей (Двадцать пять тысяч рублей 00 копеек), по месту с возможными перемещениями в другие структурные подразделения, соблюдая правила техники безопасности, правила внутреннего трудового распорядка и условия настоящего трудового договора, а Работодатель обязуется обеспечивать Работнику необходимые условия для работы, выплачивать заработную плату и предоставлять социально-бытовые льготы в соответствии с законодательством и настоящим трудовым договором.

1.2. Трудовой договор заключается:

а) с «23» февраля 2018 г. по «23» февраля 2023 г.

1.3. С целью проверки соответствия Работника поручаемой ему работе устанавливается испытательный срок продолжительностью **(без испытательного срока)** с начала действия настоящего трудового договора.

2. Права и обязанности сторон

2.1. Права и обязанности Работника установлены Трудовым Кодексом РФ, иными законодательными актами РФ, должностной инструкцией, правилами внутреннего трудового распорядка.

2.2. Работник обязуется не разглашать третьим лицам охраняемую законом тайну (служебную, коммерческую - любые данные о наименовании, адресах, телефонах и/или контактных лицах покупателей и поставщиков Общества, а также любые данные о суммах, номенклатуре и датах продаж и/или покупок товаров, работ, услуг, как совершенных Обществом, так и планируемых). Работник также обязуется не разглашать указанные сведения в течение 1 (одного) года с момента увольнения из Общества.

2.3. Права и обязанности работодателя установлены Трудовым Кодексом РФ и иными законодательными актами РФ, правилами внутреннего трудового распорядка.

3. Оплата труда работника и социально-бытовое обеспечение

3.1. За выполнение обязанностей, предусмотренных настоящим трудовым договором, Работнику выплачивается:

- должностной оклад в соответствии со штатным расписанием, при условии выполнения в полном объеме должностных обязанностей и отработки нормы рабочего времени.

3.2. Заработная плата выплачивается два раза в месяц в дни, установленные правилами внутреннего трудового распорядка.

3.3. Работнику устанавливается ежегодный оплачиваемый отпуск продолжительностью 28 календарных дней. Право на использование отпуска за первый год работы в компании наступает по истечению 6 месяцев.

3.4. Работнику устанавливается рабочая неделя в режиме гибкого рабочего времени в соответствии с графиком работы структурного подразделения.

3.5. В отношении Работника устанавливается общий режим труда и отдыха, утвержденный правилами внутреннего трудового распорядка.

3.6. Работодатель может выплачивать Работнику премии за производственные результаты, а также другие стимулирующие выплаты и надбавки.

4. Обучение и аттестация Работника

4.1. Необходимость профессиональной подготовки и переподготовки работников определяет Работодатель.

4.2. В случае необходимости профессиональной подготовки или переподготовки Работника между Работодателем и Работником может быть заключен ученический договор, который будет являться дополнением к настоящему трудовому договору.

4.3. Аттестацию Работника проводит Работодатель с периодичностью устанавливаемой соответствующими служебными документами.

5. Материальная ответственность сторон

5.1. Сторона трудового договора, причинившая ущерб другой стороне, возмещает этот ущерб в соответствии с трудовым законодательством РФ. Расторжение трудового договора после причинения ущерба не влечет за собой освобождения стороны этого договора от материальной ответственности.

5.2. Материальная ответственность наступает за ущерб, причиненный в результате виновного противоправного действия или бездействия, в размере установленном Трудовым Кодексом РФ.

5.3. Частичная или полная материальная ответственность устанавливается в соответствии с занимаемой должностью и особенностями выполнения работ, обусловленных настоящим трудовым договором, нормами трудового законодательства и (при необходимости) дополнительными соглашениями между Работодателем и Работником.

6. Ответственность сторон за нарушение трудового законодательства

6.1. Сторона, виновная в нарушении трудового законодательства и иных нормативных правовых актов, содержащих нормы трудового права, привлекается к ответственности в порядке, установленном Трудовым Кодексом РФ, иными федеральными законами, а также привлекается к гражданско-правовой, административной и уголовной ответственности в порядке, установленном федеральными законами.

7. Заключительные положения

7.1. Изменение условий настоящего договора, его продление и прекращение возможно по соглашению сторон.

7.2. Настоящий трудовой договор подлежит расторжению в случаях, предусмотренных трудовым законодательством, в том числе в случае отрицательного заключения аттестационной комиссии при проведении аттестации Работника (п.4.3. настоящего договора).

7.3. Во всех случаях расторжения трудового договора работник обязуется не разглашать третьим лицам информацию конфиденциального характера (служебную и коммерческую тайну), ставшую ему известной в связи с исполнением обязанностей по настоящему договору.

7.4. Все споры по данному договору и/или должностной инструкции разрешаются путем переговоров. При невозможности разрешения споров переговорным путем, они подлежат рассмотрению в Федеральных судах г. Санкт-Петербурга и Ленинградской области.

7.5. Недействительность одного или нескольких положений настоящего договора не влечет недействительности договора в целом.

7.6. Настоящий договор вступает в силу с момента подписания и действует в течение срока, установленного настоящим договором. Договор может быть пролонгирован.

7.7. Работник имеет право на защиту своих персональных данных в соответствии с Трудовым Кодексом РФ и положением о персональных данных работников. Лица, виновные за нарушение норм, регулирующих получение, обработку и использование персональных данных Работника, несут административную и дисциплинарную

ответственность, гражданско-правовую и уголовную ответственность в соответствии с федеральными законами.

7.8. Работодатель осуществляет обязательное страхование работника по видам, основаниям, на условиях, в порядке и размерах, предусмотренных законодательством РФ.

7.9. Настоящий трудовой договор составлен в двух экземплярах и считается действительным при наличии подписей обеих сторон.

8. Адреса и реквизиты сторон

РАБОТОДАТЕЛЬ:

ООО «Научно-проектный реставрационный центр»
ИНН 7802368539 ОГРН 5067847438170
СПб, наб. реки Мойки д. 48, корп.10, офис 6

РАБОТНИК:

Калинин Валерий Александрович
ИНН 470602203370
Дата рождения: 23.12.1980 г.
Спб., Индустриальный пр., д. 13, кв. 148
паспорт: 41 02 № 661887
выдан 03.10.2002 г.
Отрадинским отд. милиции
Кировского района
Ленинградской области
код подразделения 473-023
СНИЛС 077-042-577-68

Работодатель:



М.П.



Работник:



Калинин В.А.



1. «Жилой дом акционерного общества «Пеликан», Ленинградская область, Выборгский район, г. Выборг, Ленинградский пр., д.2. Лицевой фасад. Общий вид с юга. Фото 20.08.2022г.



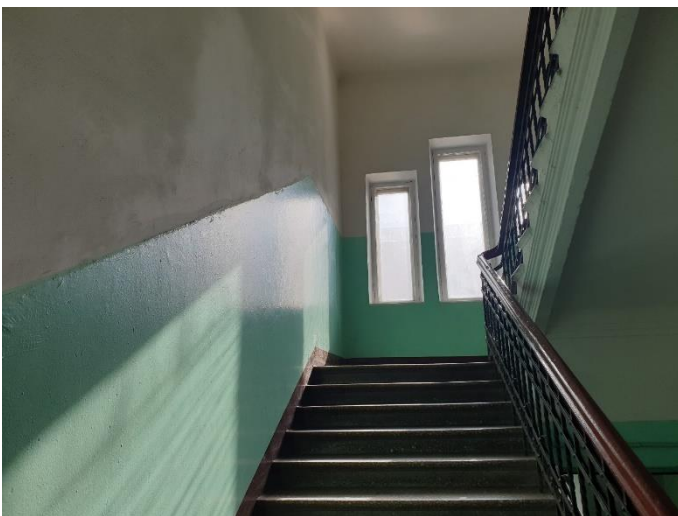
2. «Жилой дом акционерного общества «Пеликан», Ленинградская область, Выборгский район, г. Выборг, Ленинградский пр., д.2. Дворовый фасад. Общий вид. Фото 20.08.2022г.



3. «Жилой дом акционерного общества «Пеликан», Ленинградская область, Выборгский район, г. Выборг, Ленинградский пр., д.2. Подъезд №1. Общий вид. Фото 20.08.2022г.



4. «Жилой дом акционерного общества «Пеликан», Ленинградская область, Выборгский район, г. Выборг, Ленинградский пр., д.2. Подъезд №1. Фрагмент. Фото 20.08.2022г.



5. «Жилой дом акционерного общества «Пеликан», Ленинградская область, Выборгский район, г. Выборг, Ленинградский пр., д.2. Подъезд №1. Фрагмент. Фото 20.08.2022г.



6. «Жилой дом акционерного общества «Пеликан», Ленинградская область, Выборгский район, г. Выборг, Ленинградский пр., д.2. Подъезд №1. Фрагмент. Фото 20.08.2022г.



7. «Жилой дом акционерного общества «Пеликан», Ленинградская область, Выборгский район, г. Выборг, Ленинградский пр., д.2. Подъезд №1. Фрагмент. Фото 20.08.2022г.



8. «Жилой дом акционерного общества «Пеликан», Ленинградская область, Выборгский район, г. Выборг, Ленинградский пр., д.2. Подъезд №2. Общий вид. Фото 20.08.2022г.



9. «Жилой дом акционерного общества «Пеликан», Ленинградская область, Выборгский район, г. Выборг, Ленинградский пр., д.2. Подъезд №2. Фрагмент. Фото 20.08.2022г.



10. «Жилой дом акционерного общества «Пеликан», Ленинградская область, Выборгский район, г. Выборг, Ленинградский пр., д.2. Подъезд №2. Фрагмент. Фото 20.08.2022г.



11. «Жилой дом акционерного общества «Пеликан», Ленинградская область, Выборгский район, г. Выборг, Ленинградский пр., д.2. Подъезд №2. Фрагмент. Фото 20.08.2022г.



12. «Жилой дом акционерного общества «Пеликан», Ленинградская область, Выборгский район, г. Выборг, Ленинградский пр., д.2. Подъезд №2. Фрагмент. Фото 20.08.2022г.



13. «Жилой дом акционерного общества «Пеликан», Ленинградская область, Выборгский район, г. Выборг, Ленинградский пр., д.2. Подъезд №3. Общий вид. Фото 20.08.2022г.



14. «Жилой дом акционерного общества «Пеликан», Ленинградская область, Выборгский район, г. Выборг, Ленинградский пр., д.2. Подъезд №3. Фрагмент. Фото 20.08.2022г.



15. «Жилой дом акционерного общества «Пеликан», Ленинградская область, Выборгский район, г. Выборг, Ленинградский пр., д.2. Подъезд №3. Фрагмент. Фото 20.08.2022г.



16. «Жилой дом акционерного общества «Пеликан», Ленинградская область, Выборгский район, г. Выборг, Ленинградский пр., д.2. Подъезд №3. Фрагмент. Фото 20.08.2022г.



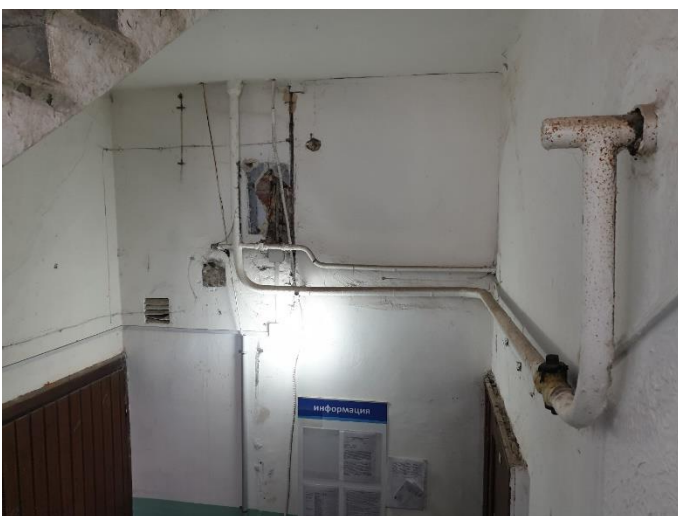
17. «Жилой дом акционерного общества «Пеликан», Ленинградская область, Выборгский район, г. Выборг, Ленинградский пр., д.2. Подъезд №3. Фрагмент. Фото 20.08.2022г.



18. «Жилой дом акционерного общества «Пеликан», Ленинградская область, Выборгский район, г. Выборг, Ленинградский пр., д.2. Подъезд №4. Общий вид. Фото 20.08.2022г.



19. «Жилой дом акционерного общества «Пеликан», Ленинградская область, Выборгский район, г. Выборг, Ленинградский пр., д.2. Подъезд №4. Фрагмент. Фото 20.08.2022г.



20. «Жилой дом акционерного общества «Пеликан», Ленинградская область, Выборгский район, г. Выборг, Ленинградский пр., д.2. Подъезд №4. Фрагмент. Фото 20.08.2022г.



21. «Жилой дом акционерного общества «Пеликан», Ленинградская область, Выборгский район, г. Выборг, Ленинградский пр., д.2. Подъезд №4. Фрагмент. Фото 20.08.2022г.



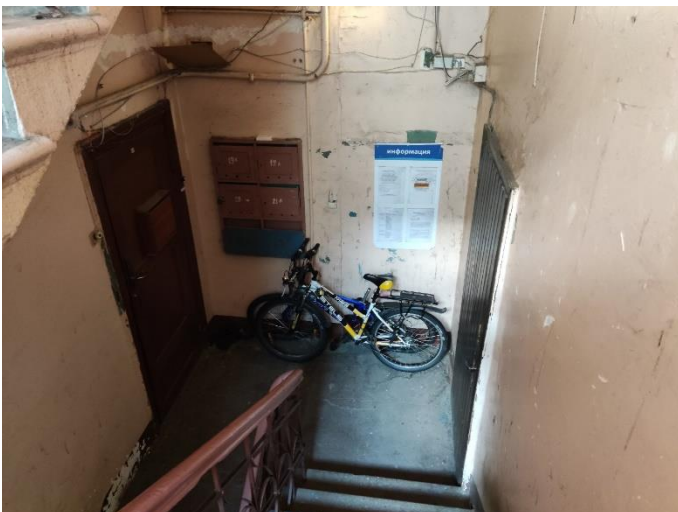
22. «Жилой дом акционерного общества «Пеликан», Ленинградская область, Выборгский район, г. Выборг, Ленинградский пр., д.2. Подъезд №4. Фрагмент. Фото 20.08.2022г.



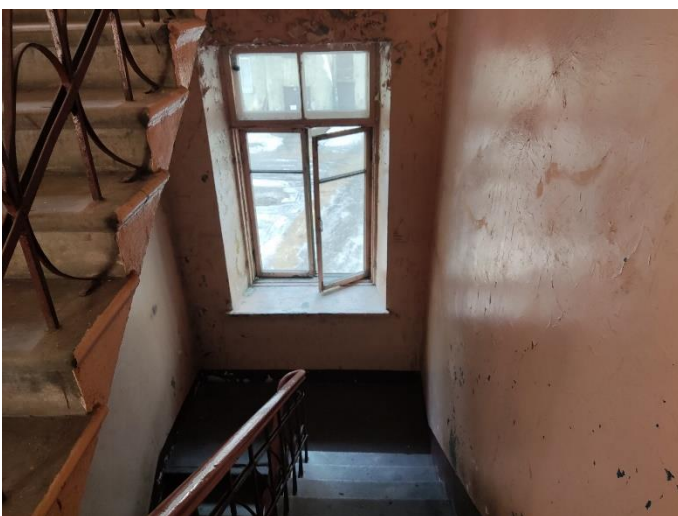
23. «Жилой дом акционерного общества «Пеликан», Ленинградская область, Выборгский район, г. Выборг, Ленинградский пр., д.2. Подъезд №4. Фрагмент. Фото 20.08.2022г.



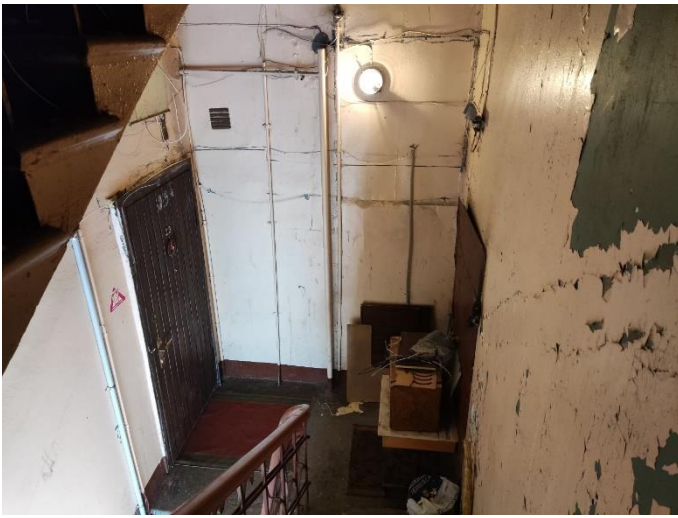
24. «Жилой дом акционерного общества «Пеликан», Ленинградская область, Выборгский район, г. Выборг, Ленинградский пр., д.2. Подъезд №5. Общий вид. Фото 20.08.2022г.



25. «Жилой дом акционерного общества «Пеликан», Ленинградская область, Выборгский район, г. Выборг, Ленинградский пр., д.2. Подъезд №5. Фрагмент. Фото 20.08.2022г.



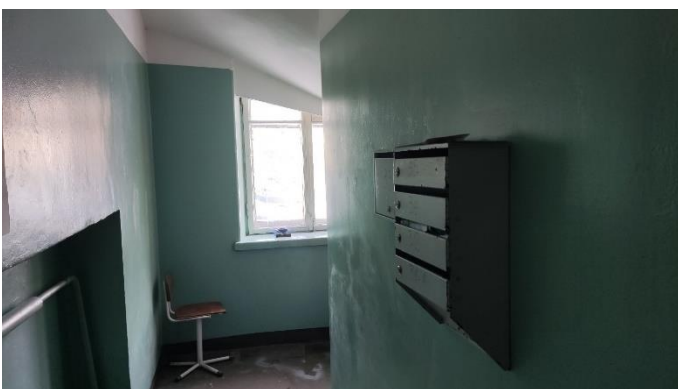
26. «Жилой дом акционерного общества «Пеликан», Ленинградская область, Выборгский район, г. Выборг, Ленинградский пр., д.2. Подъезд №5. Фрагмент. Фото 20.08.2022г.



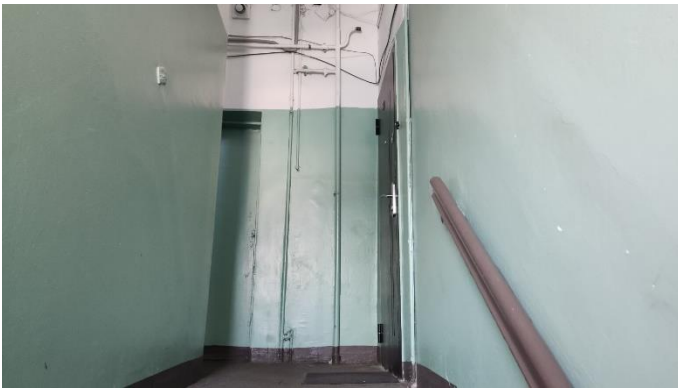
27. «Жилой дом акционерного общества «Пеликан», Ленинградская область, Выборгский район, г. Выборг, Ленинградский пр., д.2. Подъезд №5. Фрагмент. Фото 20.08.2022г.



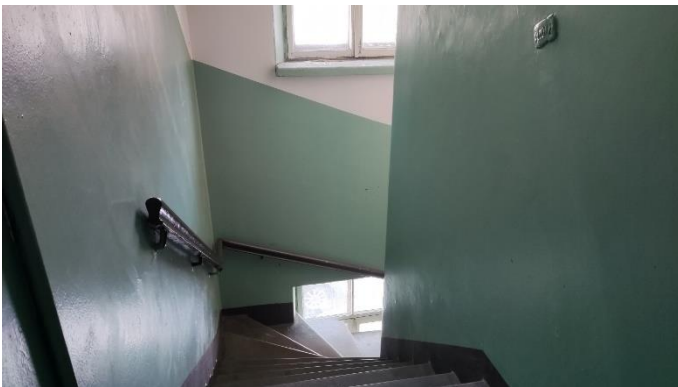
28. «Жилой дом акционерного общества «Пеликан», Ленинградская область, Выборгский район, г. Выборг, Ленинградский пр., д.2. Подъезд №5. Фрагмент. Фото 20.08.2022г.



29. «Жилой дом акционерного общества «Пеликан», Ленинградская область, Выборгский район, г. Выборг, Ленинградский пр., д.2. Подъезд №6. Общий вид. Фото 20.08.2022г.



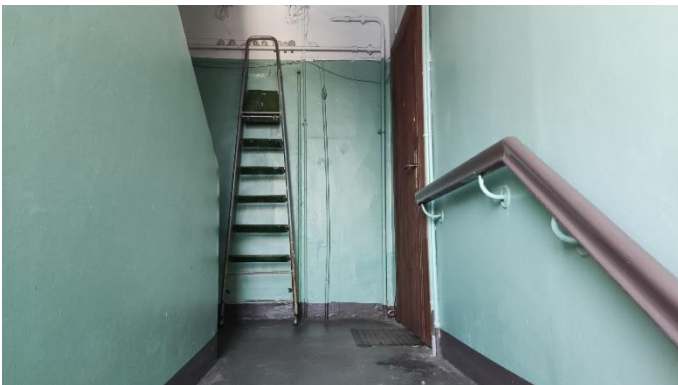
30. «Жилой дом акционерного общества «Пеликан», Ленинградская область, Выборгский район, г. Выборг, Ленинградский пр., д.2. Подъезд №6. Фрагмент. Фото 20.08.2022г.



31. «Жилой дом акционерного общества «Пеликан», Ленинградская область, Выборгский район, г. Выборг, Ленинградский пр., д.2. Подъезд №6. Фрагмент. Фото 20.08.2022г.



32. «Жилой дом акционерного общества «Пеликан», Ленинградская область, Выборгский район, г. Выборг, Ленинградский пр., д.2. Подъезд №6. Фрагмент. Фото 20.08.2022г.



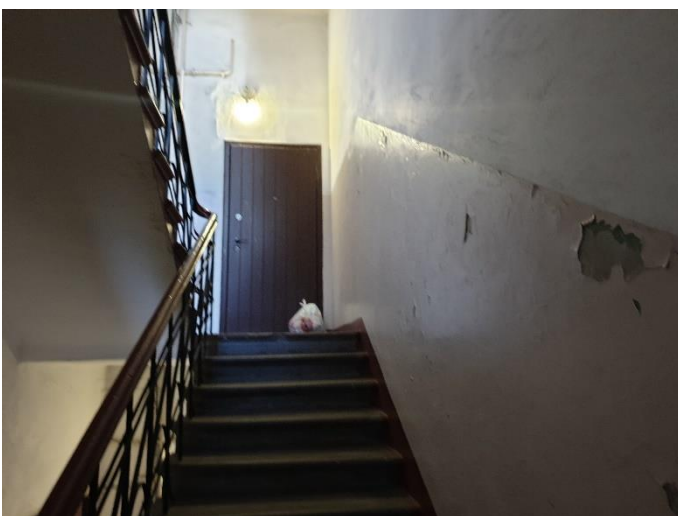
33. «Жилой дом акционерного общества «Пеликан», Ленинградская область, Выборгский район, г. Выборг, Ленинградский пр., д.2. Подъезд №6. Фрагмент. Фото 20.08.2022г.



34. «Жилой дом акционерного общества «Пеликан», Ленинградская область, Выборгский район, г. Выборг, Ленинградский пр., д.2. Подъезд №7. Общий вид. Фото 20.08.2022г.



35. «Жилой дом акционерного общества «Пеликан», Ленинградская область, Выборгский район, г. Выборг, Ленинградский пр., д.2. Подъезд №7. Фрагмент. Фото 20.08.2022г.



36. «Жилой дом акционерного общества «Пеликан», Ленинградская область, Выборгский район, г. Выборг, Ленинградский пр., д.2. Подъезд №7. Фрагмент. Фото 20.08.2022г.



37. «Жилой дом акционерного общества «Пеликан», Ленинградская область, Выборгский район, г. Выборг, Ленинградский пр., д.2. Подъезд №7. Фрагмент. Фото 20.08.2022г.



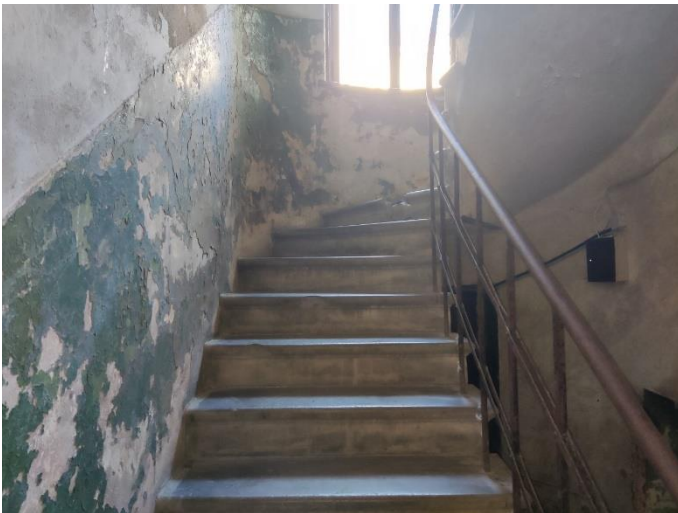
38. «Жилой дом акционерного общества «Пеликан», Ленинградская область, Выборгский район, г. Выборг, Ленинградский пр., д.2. Подъезд №7. Фрагмент. Фото 20.08.2022г.



39. «Жилой дом акционерного общества «Пеликан», Ленинградская область, Выборгский район, г. Выборг, Ленинградский пр., д.2. Подъезд №7. Фрагмент. Фото 20.08.2022г.



40. «Жилой дом акционерного общества «Пеликан», Ленинградская область, Выборгский район, г. Выборг, Ленинградский пр., д.2. Подъезд №8. Общий вид. Фото 20.08.2022г.



41. «Жилой дом акционерного общества «Пеликан», Ленинградская область, Выборгский район, г. Выборг, Ленинградский пр., д.2. Подъезд №8. Фрагмент. Фото 20.08.2022г.



42. «Жилой дом акционерного общества «Пеликан», Ленинградская область, Выборгский район, г. Выборг, Ленинградский пр., д.2. Подъезд №8. Фрагмент. Фото 20.08.2022г.



43. «Жилой дом акционерного общества «Пеликан», Ленинградская область, Выборгский район, г. Выборг, Ленинградский пр., д.2. Подъезд №8. Фрагмент. Фото 20.08.2022г.



44. «Жилой дом акционерного общества «Пеликан», Ленинградская область, Выборгский район, г. Выборг, Ленинградский пр., д.2. Подъезд №8. Фрагмент. Фото 20.08.2022г.



45. «Жилой дом акционерного общества «Пеликан», Ленинградская область, Выборгский район, г. Выборг, Ленинградский пр., д.2. Подъезд №8. Фрагмент. Фото 20.08.2022г.



46. «Жилой дом акционерного общества «Пеликан», Ленинградская область, Выборгский район, г. Выборг, Ленинградский пр., д.2. Подвал. Общий вид. Фото 20.08.2022г.



47. «Жилой дом акционерного общества «Пеликан», Ленинградская область, Выборгский район, г. Выборг, Ленинградский пр., д.2. Подвал. Фрагмент. Фото 20.08.2022г.



48. «Жилой дом акционерного общества «Пеликан», Ленинградская область, Выборгский район, г. Выборг, Ленинградский пр., д.2. Подвал. Фрагмент. Фото 20.08.2022г.



49. «Жилой дом акционерного общества «Пеликан», Ленинградская область, Выборгский район, г. Выборг, Ленинградский пр., д.2. Подвал. Фрагмент. Фото 20.08.2022г.



50. «Жилой дом акционерного общества «Пеликан», Ленинградская область, Выборгский район, г. Выборг, Ленинградский пр., д.2. Подвал. Фрагмент. Фото 20.08.2022г.



51. «Жилой дом акционерного общества «Пеликан», Ленинградская область, Выборгский район, г. Выборг, Ленинградский пр., д.2. Подвал. Фрагмент. Фото 20.08.2022г.



52. «Жилой дом акционерного общества «Пеликан», Ленинградская область, Выборгский район, г. Выборг, Ленинградский пр., д.2. Подвал. Фрагмент. Фото 20.08.2022г.



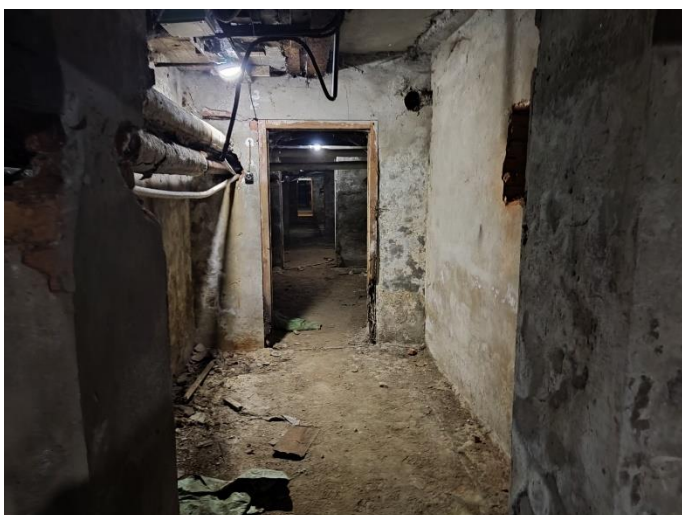
53. «Жилой дом акционерного общества «Пеликан», Ленинградская область, Выборгский район, г. Выборг, Ленинградский пр., д.2. Подвал. Фрагмент. Фото 20.08.2022г.



54. «Жилой дом акционерного общества «Пеликан», Ленинградская область, Выборгский район, г. Выборг, Ленинградский пр., д.2. Подвал. Фрагмент. Фото 20.08.2022г.



55. «Жилой дом акционерного общества «Пеликан», Ленинградская область, Выборгский район, г. Выборг, Ленинградский пр., д.2. Подвал. Фрагмент. Фото 20.08.2022г.



56. «Жилой дом акционерного общества «Пеликан», Ленинградская область, Выборгский район, г. Выборг, Ленинградский пр., д.2. Подвал. Фрагмент. Фото 20.08.2022г.



57. «Жилой дом акционерного общества «Пеликан», Ленинградская область, Выборгский район, г. Выборг, Ленинградский пр., д.2. Подвал. Фрагмент. Фото 20.08.2022г.



58. «Жилой дом акционерного общества «Пеликан», Ленинградская область, Выборгский район, г. Выборг, Ленинградский пр., д.2. Подвал. Фрагмент. Фото 20.08.2022г.



59. «Жилой дом акционерного общества «Пеликан», Ленинградская область, Выборгский район, г. Выборг, Ленинградский пр., д.2. Подвал. Фрагмент. Фото 20.08.2022г.



60. «Жилой дом акционерного общества «Пеликан», Ленинградская область, Выборгский район, г. Выборг, Ленинградский пр., д.2. Подвал. Фрагмент. Фото 20.08.2022г.



61. «Жилой дом акционерного общества «Пеликан», Ленинградская область, Выборгский район, г. Выборг, Ленинградский пр., д.2. Чердак. Общий вид. Фото 20.08.2022г.



62. «Жилой дом акционерного общества «Пеликан», Ленинградская область, Выборгский район, г. Выборг, Ленинградский пр., д.2. Чердак. Фрагмент. Фото 20.08.2022г.



63. «Жилой дом акционерного общества «Пеликан», Ленинградская область, Выборгский район, г. Выборг, Ленинградский пр., д.2. Чердак. Фрагмент. Фото 20.08.2022г.



64. «Жилой дом акционерного общества «Пеликан», Ленинградская область, Выборгский район, г. Выборг, Ленинградский пр., д.2. Чердак. Фрагмент. Фото 20.08.2022г.



65. «Жилой дом акционерного общества «Пеликан», Ленинградская область, Выборгский район, г. Выборг, Ленинградский пр., д.2. Чердак. Фрагмент. Фото 20.08.2022г.



66. «Жилой дом акционерного общества «Пеликан», Ленинградская область, Выборгский район, г. Выборг, Ленинградский пр., д.2. Чердак. Фрагмент. Фото 20.08.2022г.



67. «Жилой дом акционерного общества «Пеликан», Ленинградская область, Выборгский район, г. Выборг, Ленинградский пр., д.2. Чердак. Фрагмент. Фото 20.08.2022г.



68. «Жилой дом акционерного общества «Пеликан», Ленинградская область, Выборгский район, г. Выборг, Ленинградский пр., д.2. Чердак. Фрагмент. Фото 20.08.2022г.

СОГЛАСОВАНО:

Управляющий Некоммерческой организацией
«Фонд капитального ремонта
многоквартирных домов Ленинградской
области»

_____ (должность, наименование организации)

_____ (подпись) **А.Л. Воропаев**
(Ф.И.О.)

_____ " _____ 2021 г.



УТВЕРЖДАЮ:

Заместитель Председателя
Правительства Ленинградской области –
председатель комитета по сохранению
культурного наследия

_____ (должность, наименование органа охраны
объектов культурного наследия)

_____ (подпись) **В.О. Цой**
(Ф.И.О.)

_____ " _____ 2021 г.



ЗАДАНИЕ

на проведение работ по сохранению объекта культурного наследия,
включенного в единый государственный реестр объектов культурного наследия
(памятников истории и культуры) народов Российской Федерации,
или выявленного объекта культурного наследия

от 19.07.2021 № 04-05/21-84

1. Наименование и категория историко-культурного значения объекта культурного наследия, включенного в единый государственный реестр объектов культурного наследия (памятников истории и культуры) народов Российской Федерации (далее – реестр), или наименование выявленного объекта культурного наследия:

Объект культурного наследия регионального значения
«Жилой дом акционерного общества «Пеликан»

2. Адрес места нахождения объекта культурного наследия, включенного в реестр, или выявленного объекта культурного наследия по данным органов технической инвентаризации:

Ленинградская область, Выборгский муниципальный район
(субъект Российской Федерации)
г. Выборг
(населенный пункт)

проспект	Ленинградский	д. 2	корп./стр. -	офис/кв. -	
----------	---------------	------	--------------	------------	--

3. Сведения о собственнике либо ином законном владельце объекта культурного наследия, включенного в реестр, или выявленного объекта культурного наследия:

Собственник (законный владелец):

Представитель собственников помещений в многоквартирном доме, являющемся объектом культурного наследия регионального значения «Жилой дом акционерного общества «Пеликан» (Постановление администрации МО «Выборгский район» Ленинградской области от 21.06.2021 № 2329) – управляющий Некоммерческой организацией «Фонд капитального ремонта многоквартирных домов Ленинградской области» А.Л. Воропаев
(указать полное наименование, организационно-правовую форму юридического лица в соответствии с учредительными документами; фамилию, имя, отчество (при наличии) – для физического лица)

Адрес места нахождения:

Санкт-Петербург
(субъект Российской Федерации)
Санкт-Петербург
(населенный пункт)

улица	Профессора Качалова	д. 7	лит. А	офис/кв. -	
-------	---------------------	------	--------	------------	--

СНИЛС																				
-------	--	--	--	--	--	--	--	--	--	--	--	--	--	--	--	--	--	--	--	--

ОГРН/ОГРНИП	1	1	3	4	7	0	0	0	0	2	0	0	7
-------------	---	---	---	---	---	---	---	---	---	---	---	---	---

Ответственный представитель:	Воропаев Андрей Леонидович (фамилия, имя, отчество (при наличии))
------------------------------	--

Контактный телефон:	8 (812) 320-99-15
Адрес электронной почты:	reg.operator@lokaprem.ru

4. Сведения об охранном обязательстве собственника или иного законного владельца объекта культурного наследия: на дату выдачи настоящего задания охрannое обязательство не утверждалось

Дата	-
Номер	-
Орган охраны объектов культурного наследия, выдавший документ	-

5. Реквизиты документов об утверждении границы территории объекта культурного наследия, включенного в реестр, или выявленного объекта культурного наследия:

Приказ комитета по культуре Ленинградской области от 05.10.2017 № 01-03/17-99

6. Реквизиты документов об утверждении предмета охраны объекта культурного наследия, включенного в реестр, или выявленного объекта культурного наследия, описание предмета охраны:

Приказ комитета по культуре Ленинградской области от 05.10.2017 № 01-03/17-99

7. Реквизиты документов о согласовании органом охраны объектов культурного наследия ранее выполненной проектной документации на проведение работ по сохранению объекта культурного наследия, возможность ее использования при проведении работ по сохранению объекта культурного наследия:

Проектная документация на проведение работ по сохранению объекта культурного наследия регионального значения «Жилой дом акционерного общества «Пеликан» ранее не разрабатывалась
--

8. Состав и содержание проектной документации на проведение работ по сохранению объекта культурного наследия:

Раздел 1. Предварительные работы:	
1.1. Ознакомление с объектом в натуре, документацией по объекту, составление акта технического состояния и определение процента утрат, составление акта определения влияния предполагаемых к проведению видов работ на конструктивные и другие характеристики надежности и безопасности объекта культурного наследия; предварительное инженерное заключение, составление плана работ; разработка проекта первоочередных противоаварийных и консервационных мероприятий (при необходимости), на основании отчета о техническом состоянии (акта технического состояния) объекта культурного наследия или предварительного инженерного заключения, включающего: <ul style="list-style-type: none"> - пояснительную записку; - рабочую документацию; - объектную и локальные сметы. 	
1.2. Документально-протокольная фотофиксация;	
1.3. Исходно-разрешительная документация.	
Раздел 2. Комплексные научные исследования:	
1. Этап до начала производства работ	2. Этап в процессе производства работ
2.1.1. Историко-архивные и библиографические исследования:	
2.1.1.1. Историко-архивные и библиографические исследования;	
2.1.1.2. Составление исторической справки на основе опубликованных материалов.	

<p>2.1.2. Архитектурно-археологические обмеры:</p> <p>2.1.2.1. Архитектурный обмер объекта (в целом);</p> <p>2.1.2.2. Архитектурный обмер отдельных частей объекта в объеме, необходимом для разработки проектной документации;</p> <p>2.1.2.3. Фотофиксация.</p> <p>2.1.3. Инженерные изыскания:</p> <p>2.1.3.1. Инженерно-техническое обследование объекта (стены, несущие и ограждающие конструкции, перекрытия, конструкции крыши, фундаменты, архитектурно-конструктивные элементы и т.д.) в объеме, необходимом для разработки проектной документации, на основе визуального осмотра и материалов предыдущих исследований в архивах;</p> <p>2.1.3.2. Установка маяков и вертикальных марок на фасаде (при необходимости);</p> <p>2.1.3.3. Обследование технического состояния оснований и фундаментов в шурфах в объеме, необходимом для разработки проектной документации;</p> <p>2.1.3.4. Фотофиксация и графическая фиксация по зондажам;</p> <p>2.1.3.5. Составление картограмм и фотофиксация дефектов;</p> <p>2.1.3.6. Инженерно-геодезические, инженерно-геологические, инженерно-экологические, инженерно-гидрометеорологические, геофизические изыскания в объеме, необходимом для разработки проектной документации;</p> <p>2.1.3.7. Разработка программы геотехнического мониторинга (при необходимости);</p> <p>2.1.3.8. Составление отчета по результатам инженерных изысканий с выдачей заключения и рекомендаций по проведению работ по сохранению памятника.</p> <p>2.1.4. Технологическое обследование состояния строительных и отделочных материалов:</p> <p>2.1.4.1. Натурное обследование состояния строительных и отделочных материалов (кирпич, известняк, гранит, древесина, металл, шовный раствор, штукатурка и т.д.) в объеме, необходимом для разработки проектной документации;</p> <p>2.1.4.2. Отбор образцов строительных и отделочных материалов;</p> <p>2.1.4.3. Лабораторные исследования строительных и отделочных материалов (петрографические, стратиграфические, микологические анализы, химический анализ водорастворимых солей) (при</p>	
--	--

<p>необходимости); 2.1.4.4. Составление отчета об обследовании состояния материалов. Разработка технологий производства работ по сохранению памятника.</p>	
<p>Раздел 3. Проект реставрации и приспособления (с указанием о необходимости разработки вариантов, в том числе на конкурсной основе):</p>	
<p>1. Эскизный проект (архитектурные и конструктивные решения проекта):</p>	<p>2. Проект (проектная документация)</p>
<p>3.1.1. Архитектурные решения; 3.1.2. Конструктивные и объемно-планировочные решения; 3.1.3. Составление чертежей, пояснительной записки с обоснованием проектных решений.</p>	<p>3.2.1. Пояснительная записка; 3.2.2. Архитектурные решения; 3.2.3. Конструктивные решения; 3.2.4. Проект организации проведения работ по сохранению объекта; 3.2.5. Перечень мероприятий по охране окружающей среды; 3.2.6. Перечень мероприятий по обеспечению доступа инвалидов и малоподвижных групп населения к объекту культурного наследия; 3.2.7. Перечень мероприятий по гражданской обороне, мероприятий по предупреждению чрезвычайных ситуаций природного и техногенного характера; 3.2.8. Проект инженерного оборудования объекта (инженерное оборудование, сети инженерно-технического обеспечения, инженерно-технические мероприятия, технологические решения).</p>
<p>Раздел 4. Рабочая проектно-сметная документация:</p>	
<p>1. Этап до начала производства работ 4.1.1. Рабочий проект ремонтно-реставрационных работ; 4.1.2. Технологии проведения работ по сохранению на объекте культурного наследия; 4.1.3. Отдельные архитектурные детали; 4.1.4. Чертежи общего вида конструкций; 4.1.5. Чертежи изделий (план, фасад, разрез); 4.1.6. Маркировочные чертежи и шаблоны; 4.1.7. Чертежи деталей и узлов конструкций; 4.1.8. Чертежи на изготовление реставрационных строительных изделий и конструкций индивидуального изготовления (при необходимости); 4.1.9. Спецификации на материалы и изделия; 4.1.10. Ведомости и сводные ведомости потребности в материалах.</p> <p>Документация разрабатывается в соответствии с ГОСТ 21.501-2011 Система проектной документации для строительства (СПДС). Правила выполнения рабочей документации архитектурных и конструктивных решений</p>	<p>2. Этап в процессе производства работ 4.2.1. Уточнение проектных решений по результатам раскрытий в процессе производства ремонтно-реставрационных работ.</p>
<p>Раздел 5. Научно-реставрационный отчет:</p>	

Представить после завершения производства работ на объекте культурного наследия. Отчетная документация оформляется и утверждается в соответствии с приказом Министерства культуры Российской Федерации от 25.06.2015 № 1840 «Об утверждении состава и порядка утверждения отчетной документации о выполнении работ по сохранению объекта культурного наследия, включенного в единый государственный реестр объектов культурного наследия (памятников истории и культуры) народов Российской Федерации, или выявленного объекта культурного наследия, порядка приемки работ по сохранению объекта культурного наследия и подготовки акта приемки выполненных работ по сохранению объекта культурного наследия, включенного в единый государственный реестр объектов культурного наследия (памятников истории и культуры) народов Российской Федерации, или выявленного объекта культурного наследия и его формы»

9. Порядок и условия согласования проектной документации на проведение работ по сохранению объекта культурного наследия:

Согласование проектной документации осуществляется в соответствии с административным регламентом предоставления на территории Ленинградской области государственной услуги «Согласование проектной документации на проведение работ по сохранению объекта культурного наследия», утвержденным приказом комитета по культуре Ленинградской области от 27.01.2020 № 01-03/20-17 (далее – Административный регламент).

Для согласования проектной документации в комитет по сохранению культурного наследия Ленинградской области предоставляется:

- заявление о предоставлении государственной услуги по форме согласно приложениям 3,4 к Административному регламенту, подписанное руководителем юридического лица, физическим лицом, либо их уполномоченными представителями;
- документ, удостоверяющий личность заявителя:
 - документы, удостоверяющие личность гражданина Российской Федерации, в том числе военнослужащих, а также документы, удостоверяющие личность иностранного гражданина, лица без гражданства, включая вид на жительство и удостоверение беженца (для физического лица);
 - документ, подтверждающий полномочия лица, подписавшего заявление выписка из приказа о назначении на должность либо доверенность на право подписи (для юридического лица);
- заключение государственной историко-культурной экспертизы проектной документации, содержащей вывод о соответствии проектной документации на проведение работ по сохранению объекта культурного наследия требованиям государственной охраны объектов культурного наследия, на электронном носителе в формате переносимого документа (PDF);
- проектная документация на проведение работ по сохранению объекта культурного наследия, подлинник, в прошитом и пронумерованном виде в 2 (двух) экземплярах на бумажном носителе и электронном носителе в формате переносимого документа (PDF);
- представитель заявителя из числа уполномоченных лиц дополнительно представляет документ, удостоверяющий личность и один из документов, оформленных в соответствии с действующим законодательством, подтверждающих наличие у представителя права действовать от лица заявителя, и определяющих условия и границы реализации права представителя на получение государственной услуги.

В случае если затрагиваются конструктивные и другие характеристики надежности и безопасности объекта культурного наследия проектная документация (в т.ч. проект первоочередных противоаварийных и консервационных мероприятий) подлежит государственной экспертизе. Предоставляется копия положительного заключения государственной экспертизы проектной документации по сохранению объекта культурного наследия, заверенная в установленном порядке.

10. Требования по научному руководству, авторскому и техническому надзору:

На все время работ по сохранению объекта культурного наследия по представлению проектной организации, осуществляющей разработку проектной документации, по согласованию с органом государственной охраны культурного наследия назначается научный руководитель работ из числа высококвалифицированных и аттестованных специалистов. Научное руководство, авторский и технический надзор могут осуществляться руководителем авторского коллектива.

Привлечение для консультаций высококвалифицированных специалистов

и ученых – при необходимости.

11. Дополнительные требования и условия:

1. В случае если затрагиваются конструктивные и другие характеристики надежности и безопасности объекта культурного наследия проектная документация выполняется в соответствии с требованиями постановления Правительства Российской Федерации от 16 февраля 2008 года № 87 «О составе разделов проектной документации и требованиях к их содержанию» (письмо Минкультуры России от 24 марта 2015 года № 90-01-39-ГП).

2. В случае принятия научным руководителем решения о внесении принципиальных изменений (корректировки) в проектные решения, то данные предложения направляются научным руководителем в адрес соответствующего органа охраны объектов культурного наследия и заказчика на согласование. В случае если затрагиваются конструктивные и другие характеристики надежности и безопасности объекта культурного наследия проектная документация подлежит экспертизе.

3. Запрещается вынесение инженерного оборудования и сетей на фасады здания.

4. Работы по сохранению объекта культурного наследия проводятся физическими лицами, аттестованными федеральным органом охраны объектов культурного наследия в установленном им порядке, состоящими в трудовых отношениях с юридическими лицами или индивидуальными предпринимателями, имеющими лицензию на осуществление деятельности по сохранению объектов культурного наследия (памятников истории и культуры) народов Российской Федерации, а также физическими лицами, аттестованными федеральным органом охраны объектов культурного наследия в установленном им порядке, являющимися индивидуальными предпринимателями, имеющими лицензию на осуществление деятельности по сохранению объектов культурного наследия (памятников истории и культуры) народов Российской Федерации.

5. Получение разрешения на проведение научно-исследовательских и изыскательских работ (шурфы, зондажи) на объекте культурного наследия осуществляется в соответствии с административным регламентом предоставления на территории Ленинградской области государственной услуги «Выдача разрешений на проведение работ по сохранению объектов культурного наследия регионального значения или выявленных объектов культурного наследия», утвержденным приказом комитета по культуре Ленинградской области от 27.01.2020 № 01-03/20-18.

6. В ходе разработки проектной документации, при необходимости, уточнить предмет охраны объекта культурного наследия и включить его в состав пояснительной записки.

7. Научно-проектная документация по сохранению объекта культурного наследия оформляется в соответствии с распоряжением комитета по культуре Ленинградской области от 01.02.2019 № 01-04/19-31.

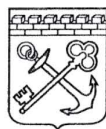
Задание подготовлено:

Главный специалист отдела по осуществлению полномочий Ленинградской области в сфере объектов культурного наследия

(должность, наименование
органа охраны объектов
культурного наследия)


(Подпись)

М.Е. Ринус
(ф.И.О. полностью)



АДМИНИСТРАЦИЯ ЛЕНИНГРАДСКОЙ ОБЛАСТИ
КОМИТЕТ ПО СОХРАНЕНИЮ КУЛЬТУРНОГО НАСЛЕДИЯ
ЛЕНИНГРАДСКОЙ ОБЛАСТИ

191311, г. Санкт-Петербург, ул. Смольного, д. 3, тел.: 539-45-00

ВЫ П И С К А
из единого государственного реестра объектов культурного наследия
(памятников истории и культуры) народов Российской Федерации

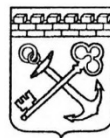
Сведения о наименовании объекта	Жилой дом акционерного общества «Пеликан»
Сведения о времени возникновения или дате создания объекта	1906г., арх. Бруно Герхард Солберг
Сведения о местонахождении объекта (адрес объекта или при его отсутствии описание местоположения объекта)	Ленинградская область, Выборгский район, город Выборг, проспект Ленинградский, дом 2
Сведения о категории историко-культурного значения объекта	Регионального значения
Сведения о виде объекта (памятник, ансамбль, достопримечательное место)	Памятник
Сведения об органе государственной власти, принявшем решение об отнесении объекта к памятникам истории и культуры	Комитет по культуре Ленинградской области
Номер и дата принятия органом государственной власти акта об отнесении объекта к памятникам истории и культуры	№ 01-03/17-99 от 05.10.2017
Регистрационный/учетный номер объекта в едином государственном реестре объектов культурного наследия (памятников истории и культуры) народов Российской Федерации	47-165017

Дата: 30.12.2021

Заместитель Председателя Правительства
Ленинградской области – председатель
комитета по сохранению культурного
наследия



В.О. Цой



АДМИНИСТРАЦИЯ ЛЕНИНГРАДСКОЙ ОБЛАСТИ
КОМИТЕТ ПО КУЛЬТУРЕ ЛЕНИНГРАДСКОЙ ОБЛАСТИ

ПРИКАЗ

«5» октября 2017 г.

№ 01-03/17-99
г. Санкт-Петербург

**О включении выявленного объекта культурного наследия,
«Жилой дом акционерного общества «Пеликан»»,
расположенного по адресу: Ленинградская область, Выборгский район,
город Выборг, Ленинградский проспект, дом 2,
в единый государственный реестр объектов культурного наследия
(памятников истории и культуры) народов Российской Федерации,
об утверждении границ территории и установлении предмета охраны
объекта культурного наследия**

В соответствии со ст. 3.1, 9.2, 18, 33 Федерального закона от 25 июня 2002 года № 73-ФЗ «Об объектах культурного наследия (памятниках истории и культуры) народов Российской Федерации», на основании акта государственной историко-культурной экспертизы, выполненного ООО «Научно-производственное и проектное объединение «Союзстройреставрация» (аттестованный эксперт Маланичева Г.И.),

п р и к а з ы в а ю :

1. Включить выявленный объект культурного наследия расположенный по адресу: Ленинградская область, Выборгский район, г. Выборг, Ленинградский проспект, д. 2 в единый государственный реестр объектов культурного наследия (памятников истории и культуры) народов Российской Федерации в качестве объекта культурного наследия регионального значения «Жилой дом акционерного общества «Пеликан»».

2. Утвердить границы территории объекта культурного наследия регионального значения «Жилой дом акционерного общества «Пеликан»», расположенного по адресу: Ленинградская область, Выборгский район, г. Выборг, Ленинградский проспект, д. 2, согласно приложению № 1 к настоящему приказу.

3. Установить предмет охраны объекта культурного наследия регионального значения «Жилой дом акционерного общества «Пеликан»», расположенного по

адресу: Ленинградская область, Выборгский район, г. Выборг, Ленинградский проспект, д. 16, согласно приложению № 2.

4. Исключить объект, расположенный по адресу: Ленинградская область, Выборгский район, г. Выборг, Ленинградский проспект, д. 2, из перечня выявленных объектов культурного наследия, расположенных на территории Ленинградской области, утвержденного приказом комитета по культуре Ленинградской области от 01 декабря 2015 года № 01-03/15-63.

5. Пункт 96 акта постановления на первичный учет вновь выявленных объектов, представляющих историко-культурную ценность в г. Выборге Ленинградской области № 5-5 от 14 марта 1989 года считать утратившим силу.

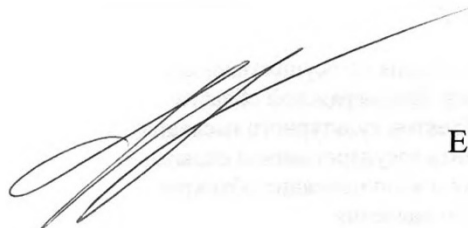
6. Отделу по осуществлению полномочий Ленинградской области в сфере объектов культурного наследия департамента государственной охраны, сохранения и использования объектов культурного наследия комитета по культуре Ленинградской области:

- обеспечить внесение сведений об утверждении границ территории и установлении предмета охраны объекта культурного наследия регионального значения «Жилой дом акционерного общества «Пеликан»» в единый государственный реестр объектов культурного наследия (памятников истории и культуры) народов Российской Федерации;
- направить письменное уведомление собственнику или иному законному владельцу выявленного объекта культурного наследия, земельного участка в границах территории объекта культурного наследия о принятии решения о включении такого объекта в реестр либо об отказе во включении такого объекта в реестр в сроки, установленные действующим законодательством;
- направить в сроки установленные действующим законодательством копию настоящего приказа с приложениями в территориальный орган федерального органа исполнительной власти, уполномоченного Правительством Российской Федерации на осуществление государственного кадастрового учета, государственной регистрации прав, ведение Единого государственного реестра недвижимости и предоставление сведений, содержащихся в Едином государственном реестре недвижимости.

7. Настоящий приказ вступает в силу со дня его официального опубликования.

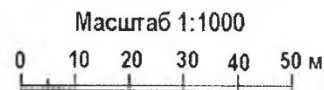
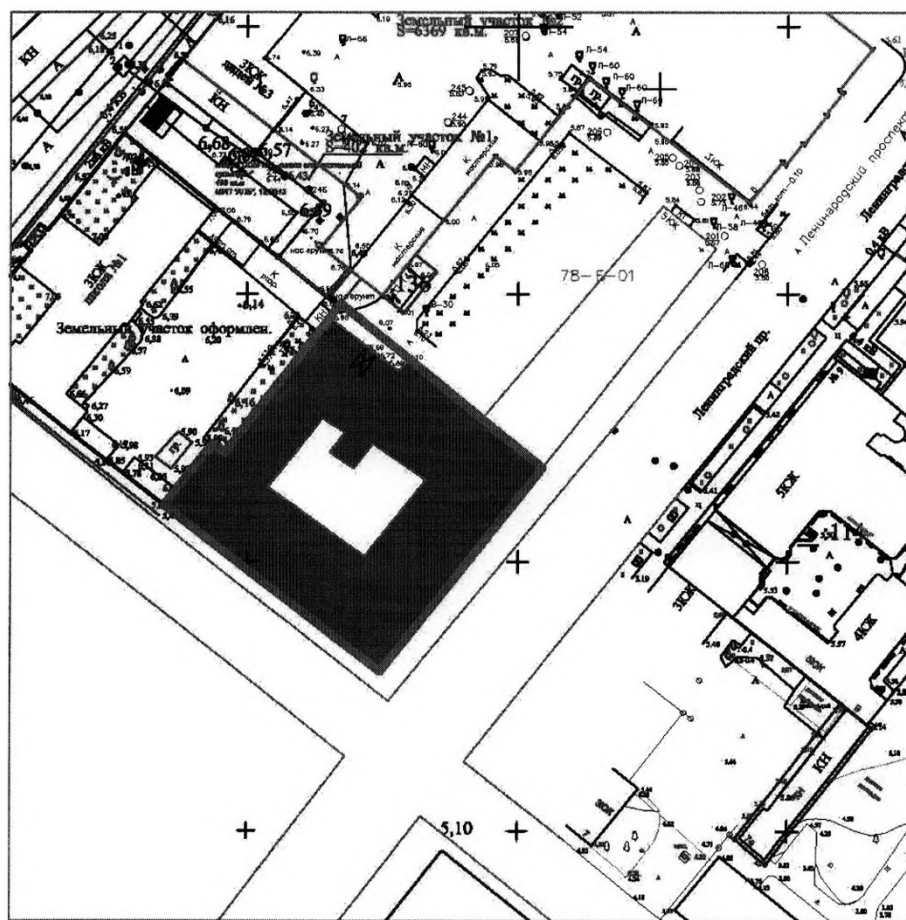
8. Контроль за исполнением настоящего приказа возложить на заместителя начальника департамента государственной охраны, сохранения и использования объектов культурного наследия комитета по культуре Ленинградской области.

Председатель
комитета по культуре



Е.В. Чайковский

**Границы территории
объекта культурного наследия
«Жилой дом акционерного общества «Пеликан»»,
расположенного по адресу: Ленинградская область, Выборгский район,
г. Выборг, Ленинградский проспект, д. 2.**



Условные обозначения:

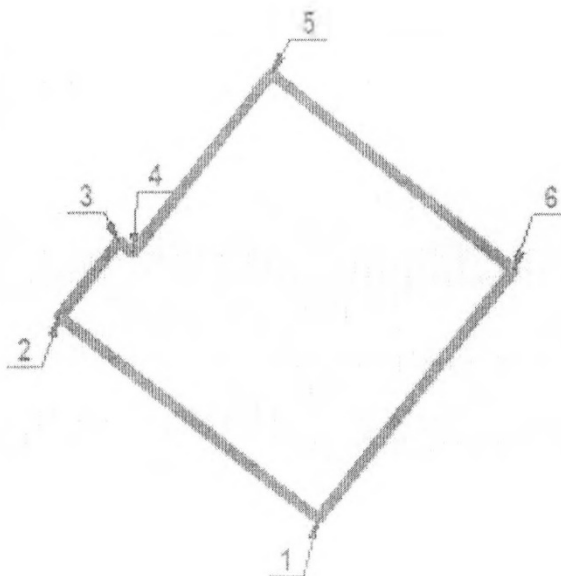
- - предлагаемая граница территории
- - выявленный объект

**Описание границ территории
объекта культурного наследия
«Жилой дом акционерного общества «Пеликан»», расположенного по
адресу: Ленинградская область, Выборгский район, г. Выборг,
Ленинградский проспект, д. 2**

Граница территории выявленного объекта культурного наследия проходит на юго-запад вдоль восточного фасада, далее на северо-запад параллельно южному фасаду, далее на север-восток параллельно западному фасаду, далее на юго-восток параллельно западному фасаду, далее на север-восток параллельно западному фасаду, далее на юго-восток до пересечения с восточной границей.

От точки 1 к точке 2 на северо-запад
От точки 2 к точке 3 на северо-восток
От точки 3 к точке 4 на юго-восток
От точки 4 к точке 5 на северо-восток
От точки 5 к точке 6 на юго-восток
От точки 6 к точке 1 на юго-запад

**Координаты поворотных точек границ территории
объекта культурного наследия
«Жилой дом акционерного общества «Пеликан»»,
расположенного по адресу: Ленинградская область, Выборгский район,
г. Выборг, Ленинградский проспект, д. 2**



Обозначение (номер) характерной точки	Широта (X)	Долгота (Y)
1	9679,46	16974,53
2	9710,58	16934,49
3	9722,19	16943,68
4	9720,48	16945,83
5	9748,21	16967,28
6	9717,63	17004,60

Определение географических координат характерных точек границы территории объекта культурного наследия выполнено в местной системе координат МСК-47 Ленинградская область ГОСТ 51794-2008.

**Режим использования территории объекта культурного наследия
«Жилой дом акционерного общества «Пеликан»», расположенного по
адресу: Ленинградская область, Выборгский район, г. Выборг,
Ленинградский проспект, д. 2**

Режим использования земельного участка в границах территории объекта культурного наследия предусматривает сохранение объекта культурного наследия – проведение работ, направленных на обеспечение физической сохранности объекта культурного наследия, а так же выполнение требований Федерального закона от 25.06.2002 № 73-ФЗ «Об объектах культурного наследия (памятниках истории и культуры) народов Российской Федерации в части установленных ограничений к осуществлению хозяйственной деятельности в границах территории объекта культурного наследия.

На территории памятника запрещается:

- строительство объектов капитального строительства и увеличение объемно-пространственных характеристик существующих на территории памятника объектов капитального строительства;
- проведение земляных, мелиоративных и иных работ, за исключением работ по сохранению объекта культурного наследия или его отдельных элементов, сохранению градостроительной или природной среды объекта культурного наследия;



На территории памятника разрешается:


- ведение хозяйственной деятельности, не противоречащей требованиям обеспечения сохранности объекта культурного наследия в современных условиях;

Запрещается использовать территории объекта культурного наследия:

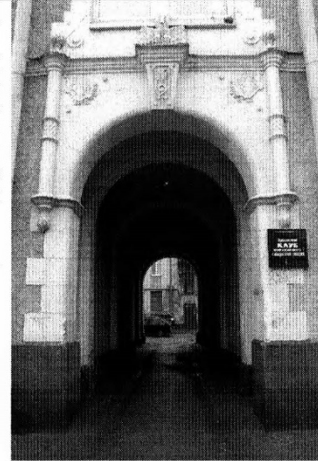
- под склады и объекты производства взрывчатых и огнеопасных материалов, предметов и веществ, загрязняющих интерьер объекта культурного наследия, его фасад, территорию и водные объекты и (или) имеющие вредные паргазообразные и иные выделения;
- под объекты производства, имеющие оборудование, оказывающее динамическое и вибрационное воздействие на конструкции объекта культурного наследия, независимо от мощности данного оборудования;
- под объекты производства и лаборатории, связанные с неблагоприятным для объекта культурного наследия температурно-влажностным режимом и применением химически активных веществ.

**Предмет охраны
объекта культурного наследия
«Жилой дом акционерного общества «Пеликан»», расположенного по
адресу: Ленинградская область, Выборгский район, г. Выборг,
Ленинградский проспект, д. 2**

№ пп	Виды предметов охраны	Элементы предметов охраны	Фотофиксация
1	2	3	4
1	Объемно-пространственное решение:	<p>Историческое объемно-пространственное решение: - конфигурация в плане (колодец) и габариты четырехэтажного здания с подвалом, включая чердачное пространство, эркеры;</p> <p>историческая конфигурация кровли, исторические высотные отметки по коньку;</p> <p>трубы – исторические местоположение, габариты, конфигурация, количество, материал.</p>	
2	Конструкции здания:	<p>исторические наружные и внутренние капитальные стены – местоположение, вид материала (кирпич);</p> <p>исторические отметки плоских междуэтажных и чердачных перекрытий;</p> <p>парадные лестницы (по ул. Выборгская и Ленинградский проспект) – исторические местоположение,</p>	

3	Объемно-планировочное решение:	историческое объемно-планировочное решение в габаритах, образованных капитальными стенами.	
4	Архитектурно-художественное решение фасадов:	<p>Фасад по Ленинградскому шоссе</p> <p>вид материала и характер отделки фасадной поверхности гранит (цоколь), гладкая штукатурка;</p> <p>оконные проемы – исторические местоположение, габариты, конфигурация, рисунок расстекловки (Т-образный с горизонтальным импостом),</p> <p>дверные проемы – исторические местоположение, габариты, конфигурация</p> <p>треугольные щипцы.</p> <p>Эркеры, включая шатровые кровли, флюгер, консоли.</p> <p>Подоконные полочки</p> <p>сандрики</p> <p>профилированное обрамление окон</p> <p>рельефные вставки с растительным орнаментом под окнами,</p> <p>геральдические щиты,</p> <p>скульптура пеликана на замковом камне проездной арки</p>	   

Декоративное оформление проездной арки, включая пилястры, замковый камень, профилированные карниз



Фасад по ул. Выборгская

вид материала и характер отделки фасадной поверхности гранит (цоколь), гладкая штукатурка;



оконные проемы – исторические местоположение, габариты, конфигурация, рисунок расстекловки (Т-образный с горизонтальным импостом),



дверные проемы – исторические местоположение, габариты, конфигурация

треугольные щипцы.


Эркеры, включая фонарик, балкон на кронштейнах.

шатровые кровли, флюгер.

подоконные полочки

сандрики



	<p>профилированное обрамление окон</p> <p>рельефные вставки с растительным орнаментом под окнами,</p> <p>дворовый фасад:</p> <p>вид материала и характер отделки фасадной поверхности гладкая штукатурка;</p> <p>оконные проемы – исторические местоположение, габариты, конфигурация, рисунок расстекловки</p> <p>полуциркульные ризалиты с черными лестницами.</p> <p>дверные проемы – исторические местоположение, габариты, конфигурация</p>	
--	---	---

Предмет охраны может быть уточнен в процессе историко-культурных и реставрационных исследований, реставрационных работ.

Утверждено
приказом Министерства культуры
Российской Федерации
от 2 июля 2015 г. № 1906
Экземпляр № 1

Регистрационный номер объекта культурного
наследия в едином государственном реестре
объектов культурного наследия (памятников
истории и культуры) народов Российской Федерации

ПАСПОРТ
ОБЪЕКТА КУЛЬТУРНОГО НАСЛЕДИЯ
Фотографическое изображение объекта культурного наследия,
за исключением отдельных объектов археологического наследия,
фотографическое изображение которых вносится на основании решения
соответствующего органа охраны объектов культурного наследия



15.07.2017
Дата съемки (число, месяц, год)

1. Сведения о наименовании объекта культурного наследия

Жилой дом акционерного общества «Пеликан»

2. Сведения о времени возникновения или дате создания объекта культурного наследия, датах основных изменений (перестроек) данного объекта и (или) датах связанных с ним исторических событий

1906 г., арх. Бруно Герхард Сомберг

3. Сведения о категории историко-культурного значения объекта культурного наследия

Федерального значения	Регионального значения	Местного (муниципального значения)
	+	

4. Сведения о виде объекта культурного наследия

Памятник	Ансамбль	Достопримечательное место
+		

5. Номер и дата принятия органом государственной власти решения о включении объекта культурного наследия в единый государственный реестр объектов культурного наследия (памятников истории и культуры) народов Российской Федерации

Приказ комитета по культуре Ленинградской области № 01-03/17-99 от 05.10.2017 г. □

6. Сведения о местонахождении объекта культурного наследия (адрес объекта или при его отсутствии описание местоположения объекта)

Ленинградская область, Выборгский муниципальный район, г. Выборг, пр-кт Ленинградский, д. 2

7. Сведения о границах территории объекта культурного наследия, включенного в единый государственный реестр объектов культурного наследия (памятников истории и культуры) народов Российской Федерации

Границы территории объекта культурного наследия утверждены приказом комитета по культуре Ленинградской области № 01-03/17- 99 от 05.10.2017 г.

8. Описание предмета охраны объекта культурного наследия

Предмет охраны объекта культурного наследия утвержден приказом комитета по культуре Ленинградской области № 01-03/17-99 от 05.10.2017 г.:

Объемно - пространственное решение:

Историческое объемно-пространственное решение: конфигурация в плане (колодец) и габариты 4 – х этажного здания с подвалом, включая чердачное пространство, эркеры; историческая конфигурация кровли, исторические высотные отметки по коньку; трубы – историческое местоположение, габариты, конфигурация, количество, материал.

Конструкция здания:

Исторические наружные и внутренние капитальные стены – местоположение, вид материала (кирпич); исторические отметки плоских междуэтажных и чердачных перекрытий; парадные лестницы (по ул. Выборгская и Ленинградский проспект) – исторические местоположение.

Объемно - планировочное решение:

историческое объемно - планировочное решение в габаритах, образованных капитальными стенами.

Архитектурно - художественное решение фасадов:**Фасад по Ленинградскому шоссе:**

Вид материала и характер отделки фасадной поверхности гранит (цоколь), гладкая штукатурка; оконные проёмы – исторические местоположение, габариты, конфигурация, рисунок расстекловки (Т – образный с горизонтальным импостом);

дверные проёмы – исторические местоположение, габариты, конфигурация; треугольные щипцы.

Эркеры, включая шатровые кровли, флюгер, консоли.

Подоконные полочки, сандрики, профилированное обрамление окон;

Рельефные вставки с растительным орнаментом под окнами, геральдические щиты, скульптура пеликана на замковом камне проездной арки.

Декоративное оформление проездной арки, включая пилястры, замковый камень, профилированный карниз.

Фасад по ул. Выборгская:

вид материала и характер отделки фасадной поверхности гранит(цоколь), гладкая штукатурка;

оконные проёмы - исторические местоположение, габариты, конфигурация, рисунок расстекловки (Т – образный с горизонтальным импостом);

дверные проёмы – исторические местоположение, габариты, конфигурация, треугольные щипцы.

Эркеры, включая фонарик, балкон на кронштейнах; шатровые кровли, флюгер;

подоконные полочки, сандрики;

профилированное обрамление окон, рельефные вставки с растительным орнаментом под окнами;

дворовый фасад:

вид материала и характер отделки фасадной поверхности гладкая штукатурка;

оконные проёмы – исторические местоположение, габариты, конфигурация, рисунок расстекловки; полуциркульные ризалиты с чёрными лестницами.

дверные проёмы - исторические местоположение, габариты, конфигурация.

9. Сведения о наличии зон охраны данного объекта культурного наследия с указанием номера и даты принятия органом государственной власти акта об утверждении указанных зон либо информация о расположении данного объекта культурного наследия в границах зон охраны иного объекта культурного наследия

На дату оформления паспорта границы зон охраны объекта культурного наследия, режимы использования земель и градостроительные регламенты в границах территорий данных зон не утверждены.

Всего в паспорте листов

3

Уполномоченное должностное лицо органа охраны объектов культурного наследия

Администратор программно – технического комплекса и баз данных отдела по осуществлению полномочий Ленинградской области в сфере объектов культурного наследия комитета по сохранению культурного наследия Ленинградской области

должность

подпись

М.В. Репкина

инициалы, фамилия

М.П.

1 3 . 0 4 . 2 0 2 2

Дата оформления паспорта
(число, месяц, год)

III. Экспликация земельного участка (в кв. м)

Площадь участка					Незастроенная площадь									
по землеотводным документам	по фактическому пользованию	в том числе		асфальтовые покрытия		площадки (оборудованные)			грунт	под зелеными насаждениями				
		застроенная	незастроенная	проезда	трогуара	прочие замощения	детские	спортивные		придомовый сквер	газон с деревьями	газоны, цветники, клумбы	плодовый сад	
2	3	4	5	6	7	8	9	10	11	12	13	14	15	
	2480	1750	650						650					

IV. Уборочная площадь (в кв. м)

Дворовая территория									Уличный тротуар				Кроме того	
всего	в том числе								в том числе				арочные проезды	
	асфальтовые покрытия		прочие замощения	площадки (оборудованные)		грунт	зеленые насаждения	всего	асфальт	зеленые насаждения	грунт	асфальт	прочие покрытия	
	проезда	трогуара		детские	спортивные									асфальт
2	3	4	5	6	7	8	9	10	11	12	13	14	15	16
			650											12,23

V. Оценка служебных строений, дворовых сооружений и замощений

Назначение	Этажность	Длина, ширина, высота	Площадь	Объем	Описание конструктивных элементов и их удельные веса										№ сборника, № таблицы	Единица измерения и ее стоимость по таблице	Удельный вес оцениваемого объекта в %	Стоимость единицы измерения с поправкой	Восстановительная стоимость в рублях	Износ в %	Действительная стоимость в рублях	Погрешность в капитальном ремонте в рублях
					фундамент	стены и перегородки	перекрытия	кровля	полы	проемы	отделочные работы	электроосвещение	прочие работы									
2	3	4	5	6	7	8	9	10	11	12	13	14	15	16	17	18	19	20	21	22	23	
двор			650		асфальтировка										26/156	460	460	2990	50	1495		

(Продолжение см. на обороте)

Технический паспорт

на жилой дом № 2 литер А

по Ленинградскому пр-кту ул. (пер.)

р. Выборг район

Кварт. № _____

Инвент. № 796

Шифр (фонд) _____

1. Общие сведения

Издатель ~~Исполком Выборгского городского совета~~ ЖПЭТ

Серия, тип проекта _____

Год постройки 1940г.

переоборудовано

в _____

году _____

Год последнего капитального ремонта _____

надстроено

Число этажей 4

Кроме того имеется: подвал, цокольный этаж, мансарда, мезонин (подчеркнуть).

Число лестниц 8 шт., их уборочная площадь 682,45 кв. м.

Уборочная площадь общих коридоров и мест общего пользования _____ кв. м.

Средняя внутренняя высота помещений 3,5 м. Объем 27319 куб. м.

Общая полезная площадь дома 4745,06 кв. м. ~~4252,24~~ ^{6 стр. 2401} _{подл. 6 м. 2}

Из них: а. Жилые помещения: полезная площадь 4281,94 кв. м. ~~4281,12~~ ^{4281,12} _{4281,12}

в том числе жилая площадь 2676,81 кв. м. ~~2676,81~~ ^{2676,81} _{2676,81}

Средняя площадь квартиры 9840,51 кв. м.

Распределение жилой площади:

№ п. п.	Жилая площадь находится	Количество		Жилая площадь	Текущие изменения						
		жилых квартир	жилых комнат		жилых квартир	жилых комнат	жилая площадь	количество		жилая площадь	
								жилых квартир	жилых комнат		
1	2	3	4	5	6	7	8	9	10	11	
1	В квартирах	41	143	2676,81	44	140	2633,26				
2	В помещениях коридорн. сист.										
3	В общежитиях										
4	Служебная жилая площадь										
5	Маневренная жилая площадь										

Из общего числа жилой площади находится:

№ п. п.	а. В мансардах б. В подвалах в. В цокольных этажах г. В бараках	Количество		Жилая площадь
		1	2	
1	а. В мансардах	1	2	43,48
2	б. В подвалах			
3	в. В цокольных этажах			
4	г. В бараках			

Распределение квартир по числу комнат (без общежитий и коридорной системы)

№ п. п.	Квартиры	Число квартир	Их жилая площадь	Текущие изменения			
				число квартир	их жилая площадь	число квартир	их жилая площадь
1	2	3	4	5	6	7	8
1	Однокомнатные	6	121,12	8	170,48		
2	Двухкомнатные	8	282,70	10	435,77		
3	Трехкомнатные	6	301,6	8	349,42		
4	Четырехкомнатные	9	611,16	9	625,31		
5	Пятикомнатные	2	787,85	5	453,62		
6	Шестикомнатные	1	154,74	1	154,74		
7	Семь и более комнат	3	384,66	3	357,11		
	Всего	41	2676,81	44	2633,26		

II. Благоустройство жилой площади (кв. м)

Канализация	Отопление								Ванны				Горячее водоснаб.		Газоснаб-жение		Мусоропровод	Лифт	Напря-жение электросети	
	печное	центральное						с горя им водоснаб-жением	с газовыми колонками	с дровяными колонками	без колонок и горячей воды	от колонок	централизованное	баллоны	централизованное	вольт				
		от ТЭЦ	от собст-венных котельных	от группов. или квар-тальных котельных	на твердом топливе	на газе	на твердом топливе									на газе			21	22
3	4	5	6	7	8	9	10	11	12	13	14	15	16	17	18	19	20	21	22	
506	4745,06				4245,06			4245,06	4245,06	2291,96				4245,06	4245,06				4745,06	
522,24	4745,24				4245,24									4245,24					4745,24	

III. Исчисление площадей и объемов основной и отдельных частей строения и пристроек

Наименование	Формулы для подсчета площадей по наружному обмеру	Площадь (в кв. м)	Высота (м)	Объем (куб. м)
2	3	4	5	6
Жилые дома 3 этажа	$12,7 \times 50 + 11,1 \times 11,7 + 7,4 \times 16 + 304 \times 8,4 + 29 \times 7,2 + 10,7 \times 4,6 + 15,4 \times 12,7 - 18 \times 2,6 + 49 \times 8,4 - 32 \times 10 + 353 \times 13,2 + 1,5 \times 1,5 + 2,2 \times 2,7 + 10 \times 2,7 + 3428 \times 30 + 30 \times 0,7 \times \frac{2}{3}$	1719,8	12,22	21016
4 этаж		1456,1	4,05	5898
мансарда		96,8	2,8	271
подвал		1710,8	2,5	4300
Внутренние помещения				
детсад порта	$21,8 \times 13,7$	2986,6	3,9	1165
детсад обвдиз. Маяк	$21,1 \times 9,5$	2004,5	3,9	782
краешний уголок	$9,65 \times 8,50$	82,02	3,9	320
склад в подвале	$4,8 \times 2,7 + 8,4 \times 4,6$	51,6	2,6	134

IV. Описание конструктивных элементов и определение износа жилого дома

Группа капитальности 1

сборник №

V. 0

Вид внутренней отделки повышенная

Таблица №

Литер пристройки

№№ п/п	Наименование конструктивных элементов	Описание конструктивных элементов (материал, конструкция, отделка и прочее)	Техническое состояние (осадки, трещины, гниль и т. п.)	Удельные веса конструктивных элементов	Поправка к удельному весу в процентах	Удельный вес констр. элементов с поправками	Износ в %
1	2	3	4	5	6	7	8
1	Фундаменты	бутовый бетонный	сырость, трещины	6		6	40
2	а. Наружные и внутренние капитальные стены б. Перегородки	кирпичные штукатуренные догаты	трещины в штукатурке	24		24	40
3	Чердачные	железобетонные	трещины в потолке	10		10	35
	Междуэтажные						
	Надподвальные						
4	Крыша	железная, стропила деревянные водосточные трубы	трещины в местах стыков	1		1	50
5	Полы	паркет ламинатный, плитка, доска	требуется замена паркета	12		12	50
6	Оконные	дверные двойные филенчатые	двери, замки, ручки	10		10	70
	Дверные						
7	Наружная отделка	штукатурка, окраска	требуется возведение	20		20	60
	Архитектурное оформление						
8	Центральное отопление	+40	водопровод и котельная	10	+45	145	80
	Печное отопление						
9	Водопровод	+16	требуется в одной зоне	10		10	
	Электроосвещение						
10	Радио	+25	ремонт	10		10	
	Телефон						
11	Телевидение	-41					
	Ванна						
12	С газовыми колонками						
	С дровяными колонками						
13	С горяч. водоснабжен.						
	Горячее водоснабжение						
14	Вентиляция						
	Газоснабжение						
15	Мусоропровод						
	Лифты						
16	Канализация						
	Прочие работы						
17	Прочие работы	лестницы, ступени сиреневый, крошечки, откосы, балконы	требуется ремонт	7		7	50
Итого:				100		104,5	

% износа, приведенный к 100 по формуле:

процент износа (гр. 9) × 100
удельный вес (гр. 7)

56,1

104,5

„СОГЛАСОВАНО“:

VIII и IX разделы технического паспорта
(заполняются жилищными организациями)

(руководитель жилищной организации)
_____ (подпись)
_____ 197 г.

Район Выборг
ул. Ленинградский пр-кт дом № 2
литер А
Жилищно-эксплуатационная контора № 2024-1

VIII. Объекты благоустройства и потребность их в капитальном ремонте

№№ п/л	НАИМЕНОВАНИЕ	Единица измерения	Количество	% износа	Потребность в капитальном ремонте						Выполнено:				
					всего	в том числе		цена за единицу		сумма в рублях	19 г.	19 г.	19 г.		
						ремонт	смена	ремонт	смена						
1	2	3	4	5	6	7	8	9	10	11	12	13	14		
1 2 3 4	Замощения Проезды асфальтовые Тротуары асфальтовые Прочие покрытия Без покрытий	кв. м													
5 6 7 8 9	Ограждения Кирпичные Бетонные Деревянные Металлические Прочие	п. м													
Итого															

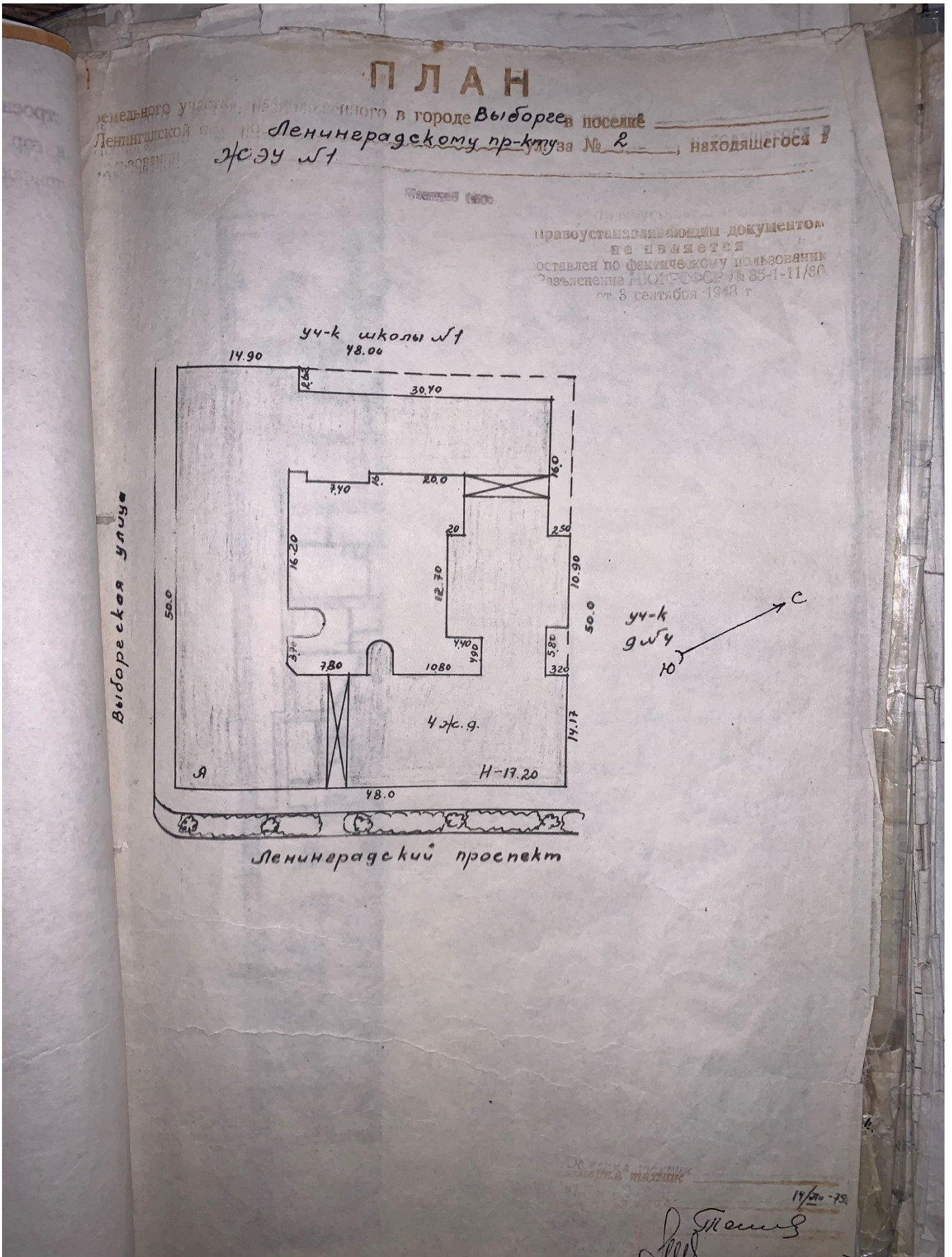
IX. Потребность в капитальном ремонте строения

№№ п/л	Наименование конструктивных элементов и оборудования	Единица измерения	Количество	% износа	Потребность в капитальном ремонте						Выполнено		
					всего	в том числе		цена за единицу		сумма в рублях	19 г.	19 г.	19 г.
						ремонт	смена	ремонт	смена				
1	2	3	4	5	6	7	8	9	10	11	12	13	14
1	Фундамент	к. м.	803	40									
2	Стены каменные		6824	40									
3	Стены деревянные		кв. м	5335	40								
4	Перегородки деревянные												
5	Перегородки негорюемые												
6 7 8 9	Перекрытия Чердачные Междуэтажные Санузлов Подвальные	"	1079	35									
			2447	35									
			1177	35									
10 11 12 13 14	Крыша Стропила Обрешетка Кровля Водосточные трубы Внутренние водостоки	п. м	2352	50									
			2188	50									
			2188	50									
			388	50									
15 16 17 18 19	Полы Дощатые Паркетные Линолеум или синтетические Плиточные Прочие	кв. м	712	50									
			1895	50									
			1423	50									
			712	50									

строения,
в гор. В.
принадле...

1	2	3	4	5	6	7	8	9	10	11	12
20	Проемы	Оконные переплеты . . .	кв. м.	327	70						
21		Двери внутренние . . .	шт.	451	70						
22		Двери наружные . . .	шт.	163	70						
23		Фасад—наружная отделка . . .	кв. м.	5319	40						
24	Отопление	Трубы центрального отопления	п/м	1821	80						
25		Радиаторы	секц.	327	80						
26		Панельное	кв. м.								
27		Печи на твердом или газо- вом топливе	шт.								
28		АГВ колонки	"								
29	Водопровод	Умывальники	"	41	80						
30		Раковины	"	41	80						
31		Водопроводные трубы, . .	п/м	451	80						
32	Канализация	Унитазы	шт.	46	80						
33		Сливные бачки	"	46	80						
34		Канализационные трубы . .	п/м.	328	80						
35	Внутренние санитарно и электротехнические устройства	Трубы горячего водоснабжения	"								
36		Ванны	шт.	37	80						
37		Души	"								
38		Колонки газовые или на твер- дом топливе	"	21	80						
39		Трубы газовые	п/м								
40											
41	Плиты	Газовые 2-х конф.	шт.	3	80						
42		Газовые 4-х конф.	"	60	80						
43		Электрические	"	1							
44		Телевидение	Общ. ант.								
45		Лифты	шт.								
46		Световая электропроводка . .	п/м								
47		Силовая электропроводка . .	п/м								
48		Сводные устройства	шт.								
49		Электрощитовые	"								
50		Вентиляционные стволы и трубы	п/м								
51		Мусоропроводные стволы . . .	"								
52	Прочие работы	Балконы и лоджии	шт.	4	50						
53		Эркеры	"								
54	Лестницы	Ступени	"								
55		Площадки	кв. м.	756	50						
56		Ограждения	п/м	265	50						
57		Мусоросборные камеры	п/м	188	50						
58		Бойлеры	шт.								
59		Тепловые узлы	"								
60		Водоподкачки	"								

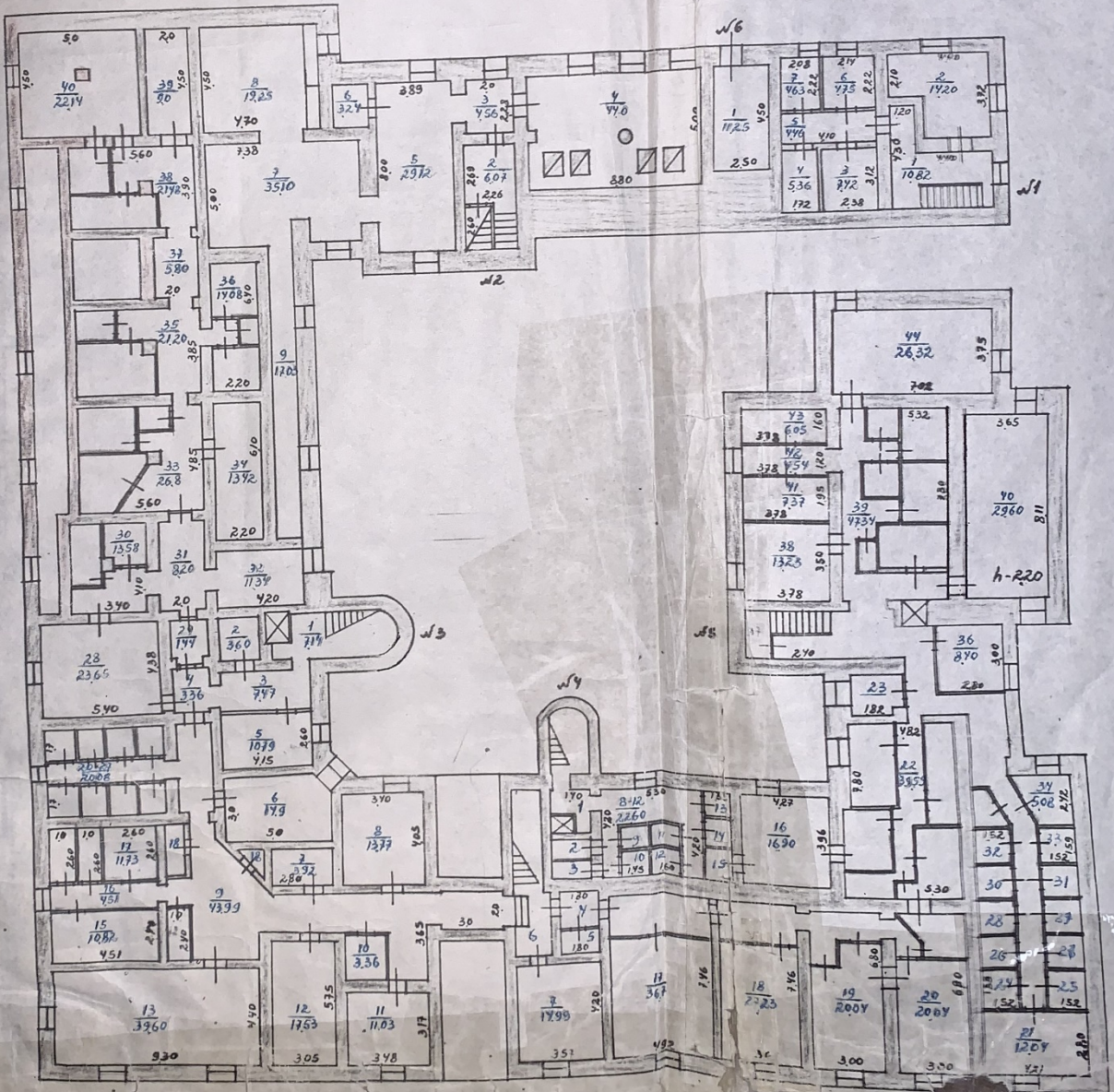
Потребность в капитальном ремонте по строению
 Всего потребность капитальных затрат по земельному участку
 Работу выполнил 15 " VII 1979 г. (должность, фамилия, и. о.) руб.
 руб.



ПОСТАНОВЛЕНИЕ
строения находится по Ленинградскому району дом № 2
выгор. Выборгского
принадлежит Исполкому Выборгского горсовета

План подвала

Исполком Выборгского горсовета
Ленинград
1950-11/50



Ленинградскому пр-кту
 Выборге
 Исполкому Выборгского горсовета

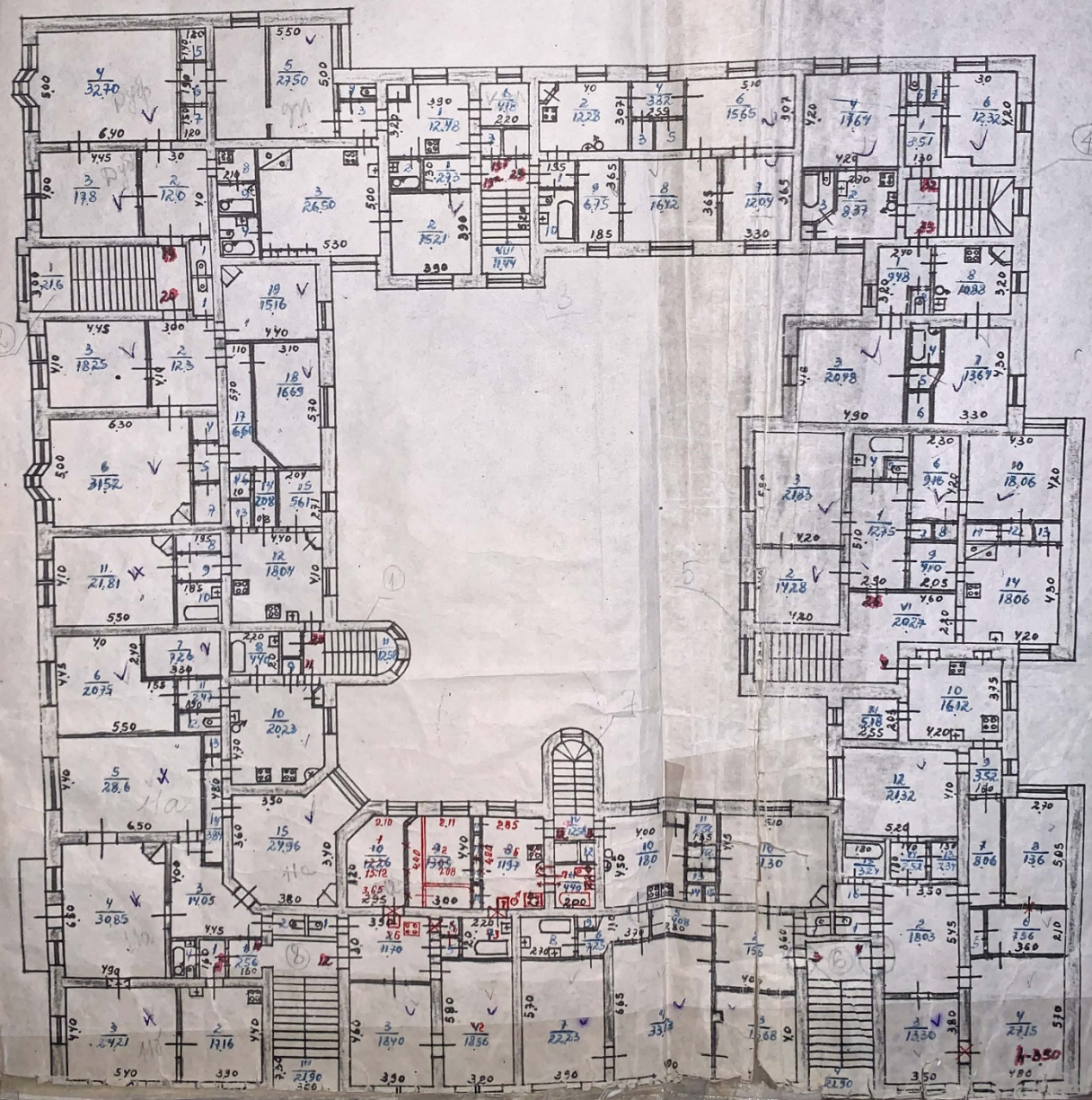
Масштаб 1:200

План 1 этажа



Ленинградскому пр-кту дом № 2
 Выборгес
 Исполкому Выборгеского горсовета

План II этажа

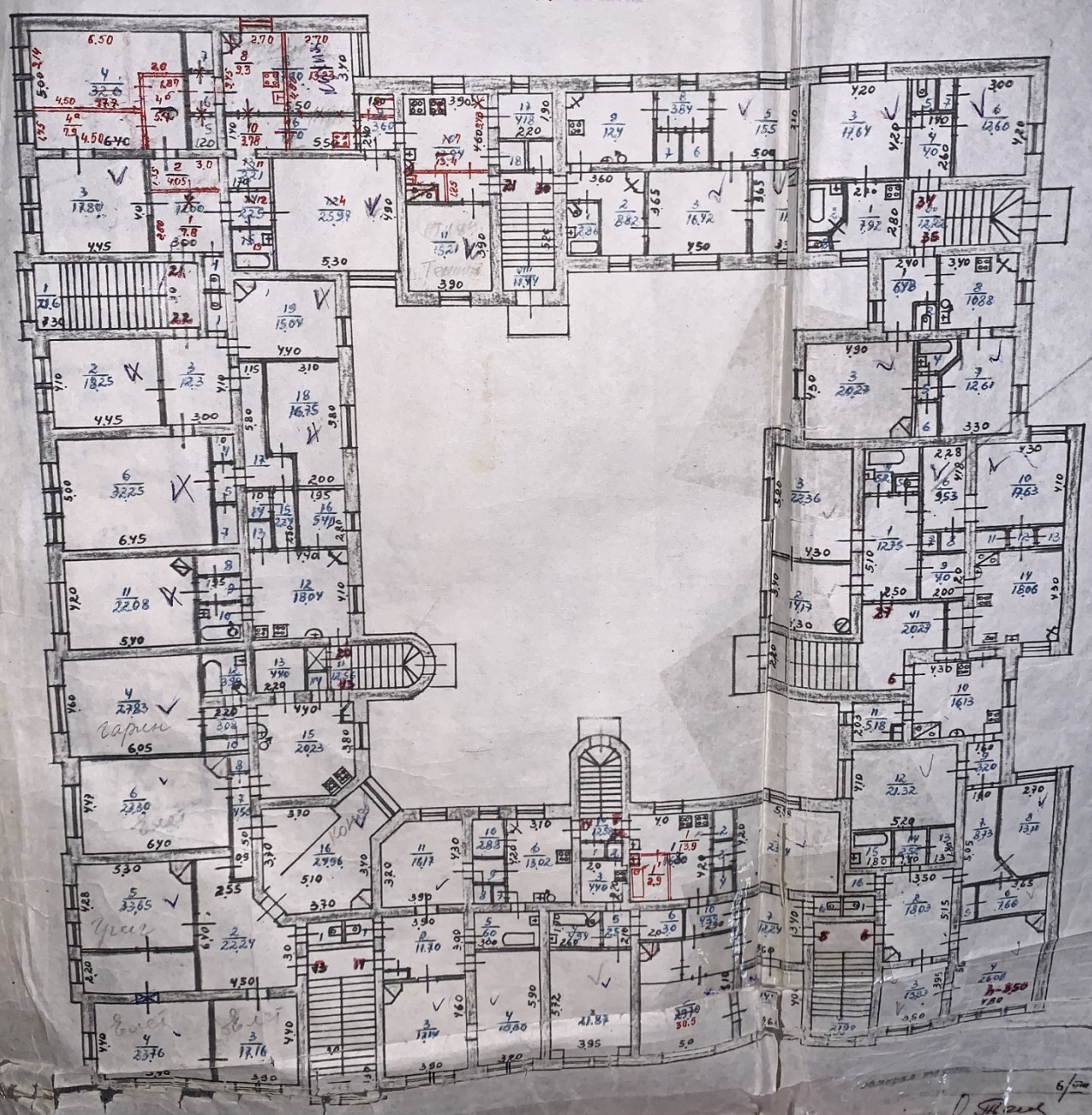


Ленинградскому проспекту
Выборге
Историческому Выборгскому району

1:200

План III этажа

от 8 сентября 1948 г.



6/20-79

строения, находящегося по Ленинградскому проспекту дом № 2

в г. Выборге

Исполкому Выборгского горсовета

Масштаб 1:200

Исполком Выборгского городского совета
г. Выборг
ул. Советская, д. 10
т. 85-1-11/30
от 8 сентября 1948 г.

План IV этажа



ПОЭТАЖНЫЙ ПЛАН

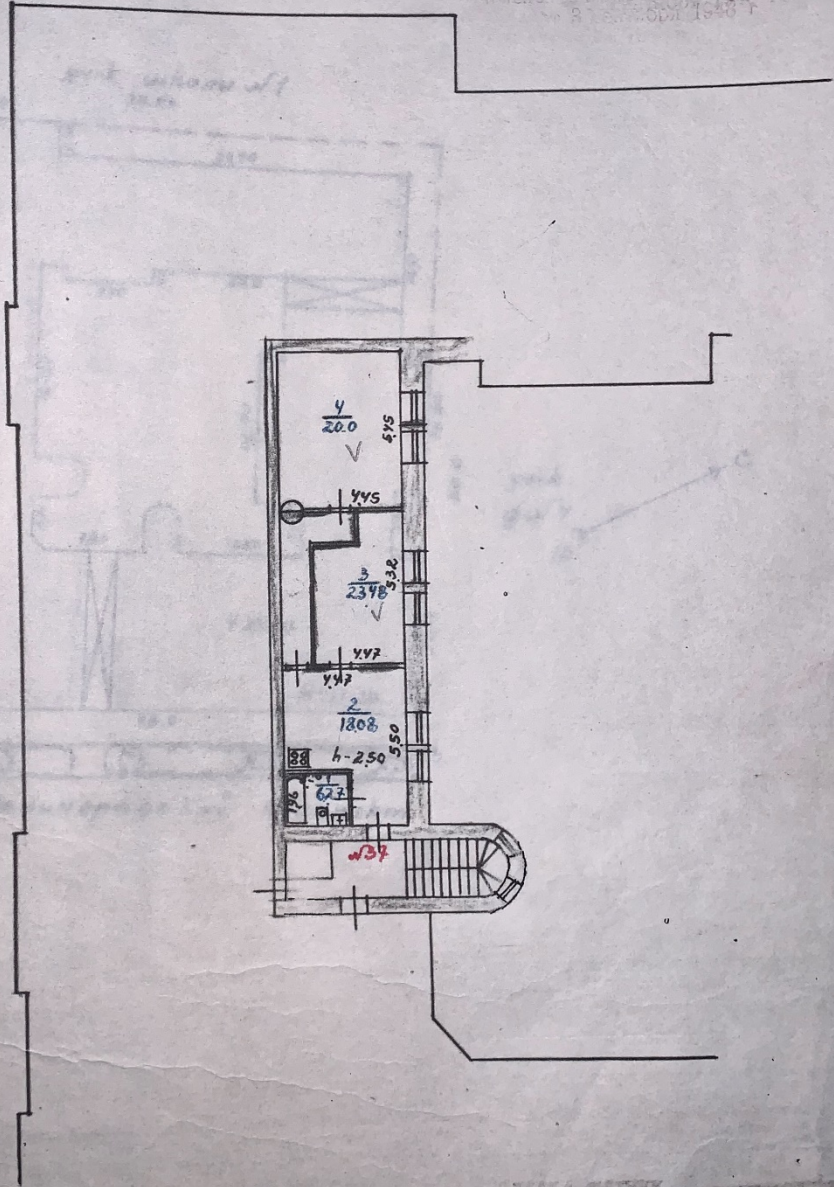
Иванов И.И.
ул. 1.

строения, находящегося по Ленинградскому проспекту дома № 2
в г. Выборге Ленинградской обл.,
принадлежащего Исполкому Выборгского Горсовета

Лен. обл. № 200

Мансарда

«правоустанавливающим документом
не является
оставлено в распоряжении
Исполкома Выборгского Горсовета»



Инженер-техник

П. И. Соболев

13/III-79

Иванов

руб.
руб.

Приложение №10
к акту государственной историко-культурной экспертизы

Федеральное государственное бюджетное учреждение "Федеральная кадастровая палата Федеральной службы государственной регистрации, кадастра и картографии"
полное наименование органа регистрации прав

Выписка из Единого государственного реестра недвижимости об объекте недвижимости

Сведения о характеристиках объекта недвижимости

На основании запроса от 20.09.2022, поступившего на рассмотрение 20.09.2022, сообщаем, что согласно записям Единого государственного реестра недвижимости:

Раздел 1 Лист 1

Здание			
вид объекта недвижимости			
Лист № 1 раздела 1	Всего листов раздела 1: 2	Всего разделов: 2	Всего листов выписки: 5
20.09.2022г. № КУВИ-999/2022-1127756			
Кадастровый номер:	47:01:0107002:57		
Номер кадастрового квартала:	47:01:0107002		
Дата присвоения кадастрового номера:	06.07.2012		
Ранее присвоенный государственный учетный номер:	Инвентарный номер 796		
Местоположение:	Ленинградская область, р-н. Выборгский, г. Выборг, пр-кт. Ленинградский, д. 2		
Площадь:	2757.2		
Назначение:	Многоквартирный дом		
Наименование:	Жилой дом		
Количество этажей, в том числе подземных этажей:	6, в том числе подземных 1		
Материал наружных стен:	Кирпичные		
Год ввода в эксплуатацию по завершении строительства:	1940		
Год завершения строительства:	1940		
Кадастровая стоимость, руб.:	79180472.59		
Кадастровые номера иных объектов недвижимости, в пределах которых расположен объект недвижимости:	данные отсутствуют		
Кадастровые номера помещений, машино-мест, расположенных в здании или сооружении:	47:01:0000000:29040, 47:01:0000000:30539, 47:01:0000000:30568, 47:01:0000000:32167, 47:01:0000000:36304, 47:01:0000000:37854, 47:01:0000000:38156, 47:01:0000000:41780, 47:01:0000000:42923, 47:01:0000000:45445, 47:01:0000000:46065, 47:01:0000000:48679, 47:01:0107002:121, 47:01:0107002:122, 47:01:0107002:123, 47:01:0107002:124, 47:01:0107002:125, 47:01:0107002:126, 47:01:0107002:127, 47:01:0107002:128, 47:01:0107002:129, 47:01:0107002:130, 47:01:0107002:131, 47:01:0107002:132, 47:01:0107002:133, 47:01:0107002:134, 47:01:0107002:135, 47:01:0107002:136, 47:01:0107002:137, 47:01:0107002:138, 47:01:0107002:139, 47:01:0107002:140, 47:01:0107002:141, 47:01:0107002:142, 47:01:0107002:143, 47:01:0107002:144, 47:01:0107002:145, 47:01:0107002:146, 47:01:0107002:147, 47:01:0107002:148, 47:01:0107002:149, 47:01:0107002:150, 47:01:0107002:151, 47:01:0107002:152, 47:01:0107002:153, 47:01:0107002:154, 47:01:0107002:155, 47:01:0107002:156, 47:01:0107002:157, 47:01:0107002:158, 47:01:0107002:159, 47:01:0107002:160, 47:01:0107002:274, 47:01:0107002:305		

полное наименование должности	инициалы, фамилия
-------------------------------	-------------------

М.П.
: 218501865469926546387039492202381157477
: 17.05.2022 10.08.2023

Здание			
вид объекта недвижимости			
Лист № 2 раздела 1	Всего листов раздела 1: 2	Всего разделов: 2	Всего листов выписки: 5
20.09.2022г. № КУВИ-999/2022-1127756			
Кадастровый номер:		47:01:0107002:57	
Кадастровые номера объектов недвижимости, из которых образован объект недвижимости:		данные отсутствуют	
Кадастровые номера образованных объектов недвижимости:		данные отсутствуют	
Сведения о включении объекта недвижимости в состав предприятия как имущественного комплекса:		данные отсутствуют	
Сведения о включении объекта недвижимости в состав единого недвижимого комплекса:		данные отсутствуют	
Виды разрешенного использования:		данные отсутствуют	
Сведения о включении объекта недвижимости в реестр объектов культурного наследия:		Является выявленным объектом культурного наследия, 47-165017, представляющего собой историко-культурную ценность, Памятник и Жилой дои акционерного общества "Пеликан", 2017-10-05, 01-03/17-99 решения органов охраны объектов культурного наследия - в отношении объекта недвижимости, являющегося выявленным объектом культурного наследия.	
Сведения о кадастровом инженере:		данные отсутствуют	
Статус записи об объекте недвижимости:		Сведения об объекте недвижимости имеют статус "актуальные, ранее учтенные"	
Особые отметки:		Сведения, необходимые для заполнения разделов: 2 - Сведения о зарегистрированных правах; 5 - Описание местоположения объекта недвижимости; 6 - Сведения о частях объекта недвижимости; 8 - План расположения помещения, машино-места на этаже (плане этажа), отсутствуют.	
Получатель выписки:		Дмитриев Владимир Васильевич	

полное наименование должности	М.П.	инициалы, фамилия
-------------------------------	------	-------------------

: 218501865469926346387039492202381157477

: 17.05.2022 10.08.2023

Выписка из Единого государственного реестра недвижимости об объекте недвижимости
Перечень помещений, машино-мест, расположенных в здании, сооружении

Здание			
вид объекта недвижимости			
Лист № 1 раздела 7	Всего листов раздела 7: 3	Всего разделов: 2	Всего листов выписки: 5
20.09.2022г. № КУВИ-999/2022-1127756			
Кадастровый номер:		47:01:0107002:57	

N п/п	Кадастровый номер помещения, машино-места	Номер этажа (этажей)	Обозначение (номер) помещения, машино-места на поэтажном плане	Назначение помещения	Вид разрешенного использования	Площадь, м2
1	47:01:0000000:29040	2	данные отсутствуют	Жилое квартира	данные отсутствуют	42.6
2	47:01:0000000:30539	4	данные отсутствуют	Жилое квартира	данные отсутствуют	67
3	47:01:0000000:30568	1	данные отсутствуют	Нежилое	данные отсутствуют	152.2
4	47:01:0000000:32167	1	данные отсутствуют	Жилое квартира	данные отсутствуют	109
5	47:01:0000000:36304	1	данные отсутствуют	Нежилое	данные отсутствуют	62.1
6	47:01:0000000:37854	1	данные отсутствуют	Жилое квартира	данные отсутствуют	37
7	47:01:0000000:38156	4	данные отсутствуют	Жилое квартира	данные отсутствуют	217.7
8	47:01:0000000:41780	1	данные отсутствуют	Нежилое	данные отсутствуют	223.7
9	47:01:0000000:42923	1	данные отсутствуют	Жилое квартира	данные отсутствуют	19.2
10	47:01:0000000:45445	3	данные отсутствуют	Жилое квартира	данные отсутствуют	166.4
11	47:01:0000000:46065	2	3	Жилое квартира	данные отсутствуют	148.8
12	47:01:0000000:48679	2	данные отсутствуют	Жилое квартира	данные отсутствуют	52
13	47:01:0107002:121	03	30	Жилое квартира	данные отсутствуют	73.7
14	47:01:0107002:122	04	данные отсутствуют	Жилое квартира	данные отсутствуют	69.8
15	47:01:0107002:123	04	данные отсутствуют	Жилое квартира	данные отсутствуют	98.9
16	47:01:0107002:124	04	данные отсутствуют	Жилое квартира	данные отсутствуют	167.6

полное наименование должности		инициалы, фамилия
-------------------------------	--	-------------------

М.П.
: 218501865469926346387039492202381157477

: 17.05.2022 10.08.2023

Здание						
вид объекта недвижимости						
Лист № 2 раздела 7		Всего листов раздела 7: 3		Всего разделов: 2		Всего листов выписки: 5
20.09.2022г. № КУВИ-999/2022-1127756						
Кадастровый номер:			47:01:0107002:57			
17	47:01:0107002:125	04	данные отсутствуют	Жилое квартира	данные отсутствуют	106.76
18	47:01:0107002:126	04	данные отсутствуют	Жилое квартира	данные отсутствуют	38.6
19	47:01:0107002:127	04	8	Жилое квартира	данные отсутствуют	148.2
20	47:01:0107002:128	04	данные отсутствуют	Жилое квартира	данные отсутствуют	109.6
21	47:01:0107002:129	04	16	Жилое квартира	данные отсутствуют	90.5
22	47:01:0107002:130	1	1	Нежилое	данные отсутствуют	149.1
23	47:01:0107002:131	Подвал	2	Нежилое	данные отсутствуют	164.2
24	47:01:0107002:132	Подвал	подвал	Нежилое	данные отсутствуют	425
25	47:01:0107002:133	Подвал	#4-5	Нежилое	данные отсутствуют	422.8
26	47:01:0107002:134	01	17	Жилое квартира	данные отсутствуют	172.3
27	47:01:0107002:135	01	18	Жилое квартира	данные отсутствуют	165.1
28	47:01:0107002:136	01	10	Жилое квартира	данные отсутствуют	47.47
29	47:01:0107002:137	1	1	Жилое квартира	данные отсутствуют	142.8
30	47:01:0107002:138	02	данные отсутствуют	Жилое квартира	данные отсутствуют	48
31	47:01:0107002:139	02	данные отсутствуют	Жилое квартира	данные отсутствуют	75.7
32	47:01:0107002:140	02	данные отсутствуют	Жилое квартира	данные отсутствуют	163.6
33	47:01:0107002:141	02	данные отсутствуют	Жилое квартира	данные отсутствуют	45.4
34	47:01:0107002:142	02	данные отсутствуют	Жилое квартира	данные отсутствуют	128.52
35	47:01:0107002:143	02	данные отсутствуют	Жилое квартира	данные отсутствуют	40.5
36	47:01:0107002:144	02	данные отсутствуют	Жилое квартира	данные отсутствуют	56
полное наименование должности			М.П.		инициалы, фамилия	

: 218501865469926346387039492202381157477

: 17.05.2022 10.08.2023

Здание						
вид объекта недвижимости						
Лист № 3 раздела 7		Всего листов раздела 7: 3		Всего разделов: 2		Всего листов выписки: 5
20.09.2022г. № КУВИ-999/2022-1127756						
Кадастровый номер:			47:01:0107002:57			
37	47:01:0107002:145	2	3	Жилое помещение квартира	данные отсутствуют	148.8
38	47:01:0107002:146	02	данные отсутствуют	Жилое квартира	данные отсутствуют	146.9
39	47:01:0107002:147	02	данные отсутствуют	Жилое квартира	данные отсутствуют	107.3
40	47:01:0107002:148	02	данные отсутствуют	Жилое квартира	данные отсутствуют	60.3
41	47:01:0107002:149	02	данные отсутствуют	Жилое квартира	данные отсутствуют	46.1
42	47:01:0107002:150	02	данные отсутствуют	Жилое квартира	данные отсутствуют	74
43	47:01:0107002:151	03	данные отсутствуют	Жилое квартира	данные отсутствуют	104.2
44	47:01:0107002:152	03	данные отсутствуют	Жилое квартира	данные отсутствуют	67.2
45	47:01:0107002:153	03	данные отсутствуют	Жилое квартира	данные отсутствуют	217.2
46	47:01:0107002:154	03	14	Жилое квартира	данные отсутствуют	90.15
47	47:01:0107002:155	03	данные отсутствуют	Жилое квартира	данные отсутствуют	38.1
48	47:01:0107002:156	03	данные отсутствуют	Жилое квартира	данные отсутствуют	106.3
49	47:01:0107002:157	03	6	Жилое квартира	данные отсутствуют	145.6
50	47:01:0107002:158	03	данные отсутствуют	Жилое квартира	данные отсутствуют	108.9
51	47:01:0107002:159	03	данные отсутствуют	Жилое квартира	данные отсутствуют	56
52	47:01:0107002:160	03	данные отсутствуют	Жилое квартира	данные отсутствуют	48.1
53	47:01:0107002:274	01	данные отсутствуют	Жилое помещение квартира	данные отсутствуют	109
54	47:01:0107002:305	3	22	Жилое помещение квартира	данные отсутствуют	166.4

полное наименование должности		инициалы, фамилия
-------------------------------	--	-------------------

М.П.
: 218501865469926346387039492202381157477

: 17.05.2022 10.08.2023

СОДЕРЖАНИЕ

АКТ		1-19
Приложение №1.	Протоколы заседания экспертной комиссии от 20.08.2022 г., 20.09.2022 г. и 23.09.2022 г.	20-26
Приложение №2.	Договор между ООО «ГлавРеставрация» и ООО «Научно-проектный реставрационный центр» ВЭЛ\ПП2\22 от 20.08.2022 г. Договоры с экспертами.	27-40
Приложение №3.	Материалы фотофиксации на момент заключения договора на проведение экспертизы.	41-68
Приложение №4.	Задание Комитета по сохранению культурного наследия Ленинградской области на проведение работ по сохранению объекта культурного наследия, включенного в единый государственный реестр объектов культурного наследия (памятников истории и культуры) народов Российской Федерации, или выявленного объекта культурного наследия № 04-05/21-84 от 19.07.2021 г.;	69-74
Приложение №5.	Выписка из единого государственного реестра объектов культурного наследия (памятников истории и культуры) народов Российской Федерации.	75
Приложение №6.	Приказ Комитета по культуре ЛО «О включении выявленного объекта культурного наследия «Жилой дом акционерного общества «Пеликан», расположенного по адресу: Ленинградская область, Выборгский район, город Выборг, Ленинградский проспект, дом 2 в единый государственный реестр объектов культурного наследия (памятников истории и культуры) народов Российской Федерации, об утверждении границ территории и установлении предмета охраны объекта культурного наследия» от 05.10.2017 г. №01-03/17-99;	76-85
Приложение №7	Паспорт объекта культурного наследия от 13.04.2022 г.;	86-88
Приложение №8	Технический паспорт на жилой дом по адресу г. Выборг, Ленинградский пр., д.2 от 12.02.1985 г.	89-96
Приложение №9	Планы БТИ по объекту культурного наследия регионального значения «Жилой дом акционерного общества «Пеликан», расположенного по адресу: Ленинградская область, Выборгский район, г. Выборг, Ленинградский пр., д.2.	97-104
Приложение №10	Выписка из ЕГРН от 20.09.2022 г.	105-109