

Акт

по результатам государственной историко-культурной экспертизы проектной документации на проведение работ по сохранению объекта культурного наследия регионального значения «Жилой дом – бывший дом Г.Е. Ильинского», в составе ансамбля «Комплекс жилых и хозяйственных зданий, XVIII-XIX вв.: Жилой дом – бывший дом Г.Е. Ильинского», XVIII-XIX вв.; хозяйственная постройка, впоследствии торговые бани, XIX в.; фрагмент ограды», по адресу: Ленинградская область, Волховский район, г. Новая Ладога, наб. Ладожской Флотилии, д. 20, 22

-

«Научно-проектная документация для производства работ по сохранению объекта культурного наследия регионального значения «Жилой дом – бывший дом Г.Е. Ильинского», в составе ансамбля «Комплекс жилых и хозяйственных зданий, XVIII-XIX вв.» по адресу: Ленинградская область, Волховский район, г. Новая Ладога, наб. Ладожской Флотилии, д. 22» (Шифр: КРМ-21/140-ЛФ22)

1. Дата начала и дата окончания проведения экспертизы

Настоящая государственная историко-культурная экспертиза проведена в период с 30 июня 2022 года по 25 октября 2022 года;

2. Место проведения экспертизы: г. Санкт-Петербург, г. Новая Ладога**3. Заказчик экспертизы:** ООО «Коневские Реставрационные Мастерские»

Юридический адрес: 191015, Санкт-Петербург, Суворовский пр., 59-А-36.

ИНН 7840336841

Генеральный директор Грубина Е.В.

4. Сведения об экспертах: Председатель экспертной комиссии:

Дубинин Иван Витальевич, образование высшее (Уральская государственная архитектурно-художественная академия), специальность «Архитектура», стаж работы 15 лет, место работы ООО «НИВАД», генеральный директор. Аттестованный эксперт по проведению государственной историко-культурной экспертизы (приказ МК РФ № 996 от 25.08.2020 г. и №142 от 04.02.2021 г.). Профиль экспертной деятельности (объекты экспертизы):

- выявленные объекты культурного наследия в целях обоснования целесообразности включения данных объектов в реестр;

- документы, обосновывающие включение объектов культурного наследия в реестр;

- документы, обосновывающие отнесение объекта культурного наследия к историко-культурным заповедникам, особо ценным объектам культурного наследия народов Российской Федерации, либо объектам всемирного культурного и природного наследия;

- документация или разделы документации, обосновывающие меры по обеспечению сохранности объекта культурного наследия, включенного в реестр, выявленного объекта культурного наследия, либо объекта, обладающего признаками объекта культурного наследия, при проведении земляных, мелиоративных, хозяйственных работ, указанных в статье 30 Федерального закона работ по использованию лесов и иных работ в границах

территории объекта культурного наследия либо на земельном участке, непосредственно связанном с земельным участком в границах территории объекта культурного наследия;

- проектная документация на проведение работ по сохранению объектов культурного наследия;
- документы, обосновывающие исключение объектов культурного наследия из реестра;
- документы, обосновывающие изменение категории историко-культурного значения объекта культурного наследия;
- проекты зон охраны объекта культурного наследия;
- документация, обосновывающая границы защитной зоны объекта культурного наследия.

Ответственный секретарь экспертной комиссии:

Николаева Вероника Николаевна, образование высшее (Санкт-Петербургский государственный архитектурно-строительный университет), специальность «Архитектура», стаж работы 20 лет, место работы ООО «АВЕРО ГРУП», главный архитектор. Аттестованный эксперт по проведению государственной историко-культурной экспертизы (приказ МК РФ № 996 от 25.08.2020 г.). Профиль экспертной деятельности (объекты экспертизы):

- выявленные объекты культурного наследия в целях обоснования целесообразности включения данных объектов в реестр;
- документы, обосновывающие включение объектов культурного наследия в реестр;
- документы, обосновывающие отнесение объекта культурного наследия к историко-культурным заповедникам, особо ценным объектам культурного наследия народов Российской Федерации либо объектам всемирного культурного и природного наследия;
- проекты зон охраны объекта культурного наследия;
- документация, обосновывающая границы защитной зоны объекта культурного наследия;
- проектная документация на проведение работ по сохранению объектов культурного наследия

Член экспертной комиссии:

Курленьиз Галина Александровна, образование высшее (Санкт-Петербургский государственный архитектурно-строительный университет, диплом ВСГ № 1265104, выдан 25.06.2008 г.), архитектор-реставратор, стаж работы 14 лет, место работы: генеральный директор ООО «НИиПИ Спецреставрация». Аттестованный эксперт по проведению государственной историко-культурной экспертизы (приказ МК РФ № 996 от 25.08.2020 г.). Профиль экспертной деятельности (объекты экспертизы):

- документация или разделы документации, обосновывающие меры по обеспечению сохранности объекта культурного наследия, включенного в реестр, выявленного объекта культурного наследия либо объекта, обладающего признаками объекта культурного наследия, при проведении земляных, мелиоративных, хозяйственных работ, указанных в статье 30 Федерального закона работ по использованию лесов и иных работ в границах территории объекта культурного наследия либо на земельном участке, непосредственно связанном с земельным участком в границах территории объекта культурного наследия;

проектная документация на проведение работ по сохранению объектов культурного наследия.

- проектная документация на проведение работ по сохранению объектов культурного наследия.

5. Информация о том, что в соответствии с законодательством Российской Федерации эксперты несут ответственность за достоверность сведений, изложенных в заключении:

В соответствии с п.19 Постановления Правительства РФ от 15.07.2009 г. № 569, эксперты несут ответственность за достоверность сведений, изложенных в заключении государственной историко-культурной экспертизы.

6. Цели и объекты экспертизы

6.1. Цель проведения государственной историко-культурной экспертизы:

Определение соответствия проектной документации «Научно-проектная документация для производства работ по сохранению объекта культурного наследия регионального значения «Жилой дом – бывший дом Г.Е. Ильинского», в составе ансамбля «Комплекс жилых и хозяйственных зданий, XVIII-XIX вв.» по адресу: Ленинградская область, Волховский район, г. Новая Ладога, наб. Ладожской Флотилии, д. 22», шифр: КРМ-21/140-ЛФ22, выполненной ООО «Коневские Реставрационные Мастерские» в 2022 г., требованиям государственной охраны объектов культурного наследия.

6.2. Объект государственной историко-культурной экспертизы:

Проектная документация на проведение работ по сохранению объекта культурного наследия «Научно-проектная документация для производства работ по сохранению объекта культурного наследия регионального значения «Жилой дом – бывший дом Г.Е. Ильинского», в составе ансамбля «Комплекс жилых и хозяйственных зданий, XVIII-XIX вв.» по адресу: Ленинградская область, Волховский район, г. Новая Ладога, наб. Ладожской Флотилии, д. 22», шифр: КРМ-21/140-ЛФ22, выполненная ООО «Коневские Реставрационные Мастерские» в 2022 г.

7. Перечень документов, представленных заявителем:

1. «Научно-проектная документация для производства работ по сохранению объекта культурного наследия регионального значения «Жилой дом – бывший дом Г.Е. Ильинского», в составе ансамбля «Комплекс жилых и хозяйственных зданий, XVIII-XIX вв.» по адресу: Ленинградская область, Волховский район, г. Новая Ладога, наб. Ладожской Флотилии, д. 22», шифр: КРМ-21/140-ЛФ22

2. Приказ Комитета по культуре Ленинградской области от 19.08.2016 г. №01-03/16-103 О включении выявленных объектов культурного наследия расположенных по адресу: Ленинградская область, Волховский район, г. Новая Ладога, наб. Ладожской Флотилии, д. 20, 22, в единый государственный реестр объектов культурного наследия (памятников истории и культуры) народов Российской Федерации в качестве объекта культурного наследия регионального значения, утверждении границ его территории и установлении предмета охраны. (Приложение № 2)

3. Копия задания на проведение работ по сохранению объекта культурного наследия, включенного в единый государственный реестр объектов культурного наследия

(памятников истории и культуры) народов Российской Федерации, или выявленного объекта культурного наследия от 28.09.2021 № 04-05/21-105. (Приложение № 1)

4. Приказ комитета по культуре Ленинградской области от 28.09.2020 № 01-03/20-257 «О включении в перечень исторических поселений, имеющих особое значение для истории и культуры Ленинградской области, города Новая Ладога Ленинградской области» (Приложение №2).

5. Паспорт объекта культурного наследия рег. № 471710773280015 (Приложение №2).

6. Протокол № 1 от 19.08.2021 о проведении капитального ремонта общего имущества в многоквартирном доме (Приложение №7).

8. Сведения об обстоятельствах, повлиявших на процесс проведения и результаты экспертизы:

Обстоятельства, повлиявшие на процесс проведения и результат государственной историко-культурной экспертизы, отсутствуют.

9. Сведения о проведенных исследованиях с указанием примененных методов, объема и характера выполненных работ и их результатов:

В рамках государственной историко-культурной экспертизы экспертами были проведены следующие исследования:

– визуальное обследование объекта культурного наследия, выполнена фотофиксация объекта в необходимом объеме. Оформлен альбом фотофиксации со схемой и аннотациями. (Приложение №4);

– архивно-библиографические исследования, необходимые для подтверждения обоснованности принятых проектных решений, по результатам которых составлен альбом исторической иконографии (Приложение №3) и краткая историческая справка;

– анализ документов, предоставленных заказчиком; документации выявленной при проведении экспертизы.

– анализ представленной заказчиком проектной документации с целью определения соответствия принятых проектных решений требованиям государственной охраны объектов культурного наследия.

По результатам проведенной экспертизы:

– обоснована возможность реализации рассматриваемых проектных решений с учетом сохранения предмета охраны.

10. Факты и сведения, выявленные и установленные в результате проведенных исследований:

10.1. Собственник или пользователь объекта:

Рассматриваемый объект культурного наследия является многоквартирным жилым домом.

Представитель собственников помещений в многоквартирном доме, являющемся объектом культурного наследия регионального значения ««Жилой дом – бывший дом Г.Е. Ильинского», в составе ансамбля «Комплекс жилых и хозяйственных зданий, XVIII-XIX вв.» по адресу: Ленинградская область, Волховский район, г. Новая Ладога, наб. Ладожской Флотилии, д. 22 – управляющий Некоммерческой организацией «Фонд капитального ремонта многоквартирных домов Ленинградской области» А.Л. Воропаев (Приложение №7).

10.2. Краткие исторические сведения (время возникновения, даты основных изменений объекта):

На плане города Новая Ладога, относящемся к концу XVIII в., на месте рассматриваемого домовладения существует каменный дом. Постановка существующего дома номер 22 под небольшим углом к линии застройки набережной говорит о том, что здание было построено соответствии с дорегулярными направлениями. Что было размещено и кому принадлежал в это время дом, установить не удалось.

Первые сведения о собственнике здания относятся к середине XIX века, когда дом принадлежал почётному гражданину города Г. Е. Ильинскому. Первая перестройка дома номер 22 по набережной Ладожской Флотилии относится к середине XIX века - времени покупки Ильинским домовладения, занимавшего весь юго—восточный угол квартала. Первоначальный проект не выявлен, автор проекта не известен. В это же время южнее главного дома появляется одноэтажная постройка, впоследствии ставшая «торговыми банями». Здание так же не соответствует линии застройки квартала, что позволяет предположить использование фундаментов более ранней постройки.

В 1897 году дом был куплен купцом А. С. Морозовым, при нем к дому пристраиваются два каменных крыльца с дворового фасада. В конце XIX века в здании была устроена казённая винная лавка. Возможно, строительство каменных крылец связана именно с устройством в доме «казенный винные лавки».

Ценным источником по исторической градостроительной структуре Новой Ладоги конца XIX — начала XX века является план города за 1912 год, составленный Новоладожской городской управой в ответ на распоряжении строительного отделения Санкт-Петербургского губернского правления. Согласно этому плану, в начале XX века у домовладения, которое все ещё занимает весь юго— восточный угол квартала, несколько хозяев: Евдокия Миронова, Анастасия Будревич, Антонина Муравьева, Александра Аронова. На территории домовладения находится: «дом каменный двухэтажный, торговые бани, кочегарка, полоскательная— каменные; амбары, навес, кладовая, ледник, конюшня— деревянные». Не исключено, что здание «торговых бань» сдавалась внаем, но с уверенностью можно сказать, что каменный двухэтажный дом и одноэтажное строение к югу располагались на одном участке.

Эксперт О.А. Петровичина высказала мнение, что третий этаж здания не является первоначальным, а надстроен в середине XX в. Поздняя надстройка не вызывает сомнений и подтверждается натурным анализом здания – особенно четко надстройка читается на дворовом фасаде, где карниз и пилястры оказались срезаны в верхней части новым объемом. Также Петровичина считает, что «при этом аттик главного фасада первоначально двухэтажного здания сохранился и играет роль междуэтажного пояса между вторым и третьим этажами. В это же время к западному фасаду был пристроен трехэтажный объем, уничтоживший крыльца XIX века». Однако датировка надстройки, возможно, более ранняя. В пользу этого говорит то, что и второй и третий этаж ранее имели одинаковые балконные решетки, с характерным «дореволюционным» оформлением.

Здание в перестроенном виде фиксируется на фото 1950 г.

В 1968 г. году на здании был выполнен капитальный ремонт. В этом же году выполнены поэтажные планы здания фиксирующее уже современную планировку.

Между 2008 и 2011 г. проведен косметический ремонт. Но при этом исчезли балконы с узорчатыми перилами.

После 2017 г. на здании был проведен комплекс ремонтных и реставрационных мероприятий, включая фасады и интерьеры. Балконы были восстановлены, однако их художественное решение абсолютно новое.

10.3. Описание объекта, современное состояние:

Дом расположен по линии исторической застройки набережной р. Волхов в г. Новая Ладога (в настоящее время— набережная Ладужской Флотилии). Своим главным юго—восточным фасадом выходит на набережную. Представляет собой каменное оштукатуренное трехэтажное здание, прямоугольное в плане. С северо-запада к зданию по ширине всего дворового фасада примыкает две трехэтажные кирпичные пристройки. Здание и объемы пристроек покрыты общей вальмовой крышей. Выступающий во двор объем западной пристройки покрыт дополнительной однократной крышей. Здание используется под жилье.

По конструктивной схеме здание бескаркасное с несущими продольными и поперечными стенами. Пространственная жесткость здания обеспечивается совместной работой продольных и поперечных кирпичных стен, собственной жесткостью стен, а также заделкой элементов перекрытия в стены.

Фундамент под наружные и внутренние стены здания ленточный, выполнен из колотого постельного камня (известняк) на известково-песчаном растворе.

Горизонтальная гидроизоляция по обрезу бутовой кладки фундаментов отсутствует, что приводит к переувлажнению кирпичной кладки стен в уровне цокольного этажа. При разработке шурфов было выявлено вымывание раствора из швов кладки на глубину до 20мм.

Грунт обратной засыпки – строительный мусор с растительными остатками и кирпичным боем.

Грунтом основания фундаментов здания является пески пылеватые коричневые, средней плотности, водонасыщенные.

Полы в помещениях цокольного этажа преимущественно выполнены бетонными по грунту толщиной 200мм. Вдоль наружных стен в осях А-Г/1-6, Г-Д/4-6 для прокладки трубопроводов систем отопления демонтированы конструкции пола вдоль наружных стен. Покрытие пола (дощатый настил) имеет разрушения.

Зафиксировано капиллярное поднятие влаги на поверхность наружных и внутренних стен цокольного этажа на всю высоту помещений, разрушение отделочных слоев стен. Также обнаружено капиллярное поднятие влаги по фасадам здания.

Отмостка здания выполнена бетонной толщиной 120мм шириной 600мм. Обнаружены разрушения бетонной отмостки здания в виде сколов, выбоин и трещин. Отмостка не выполняет функцию отвода воды от наружных стен здания. Отмостка не выполняет функцию отвода воды от наружных стен здания.

Техническое состояние фундаментов – ограниченно работоспособное.

В ходе обследования установлено, что стены здания в границах зоны обследования выполнены из красного глиняного полнотелого кирпича на сложном известково-песчаном растворе. Несущими являются стены по цифровым осям и по оси Б, В, Г. Несущие стены воспринимают нагрузку от перекрытия над цокольным этажом и кирпичной кладке стен вышерасположенных этажей. Стены опираются на обрез бутового фундамента. Фасады здания гладко оштукатурены и окрашены, завершены профилированными карнизами. Наружные и внутренние стены внутри помещений цокольного этажа оштукатурены и окрашены, в отдельных помещениях облицованы керамической плиткой либо листами ДВП. Отделочные слои наружных и внутренних стен частично демонтированы. Толщина

наружных стен здания с учетом отделочных слоев составляет 520÷1100мм, толщина внутренних стен – 690÷850мм.

В результате освидетельствования технического состояния стен были выявлены дефекты и повреждения: деструкция кладки на глубину до 10 мм, выкрашивание раствора, намокание. Выполнены проемы во внутренних стенах для прохода инженерных сетей. Проемы устроены без усиления.

Техническое состояние стен – ограничено работоспособное.

11. Перечень документов и материалов, собранных и полученных при проведении экспертизы, а также использованной для нее специальной, технической и справочной литературы:

Нормативные акты:

- Федеральный закон от 25.06.2002 г. № 73-ФЗ «Об объектах культурного наследия (памятниках истории и культуры) народов Российской Федерации» (далее Федеральный закон от 25.06.2002 г. № 73-ФЗ);

- Постановление Правительства Российской Федерации от 15.07.2009 г. № 569 «Об утверждении Положения о государственной историко-культурной экспертизе»;

- Письмо Министерства культуры Российской Федерации от 16.10. 2015 г. №338-01-39-ГП «Методические рекомендации по разработке научно-проектной документации на проведение работ по сохранению объектов культурного наследия (памятников истории и культуры) народов Российской Федерации.

- ГОСТ Р 55528-2013 «Национальный стандарт Российской Федерации. Состав и содержание научно-проектной документации по сохранению объектов культурного наследия. Памятники истории и культуры. Общие требования»

- ГОСТ Р 55567-2013 «Национальный стандарт Российской Федерации. Порядок организации и ведения инженерно-технических исследований на объектах культурного наследия. Памятники истории и культуры. Общие требования»

Архивные и библиографические источники:

1. План г. Новая Ладога Санкт-Петербургской губернии, составленный в 1912 году.
2. Марков Н. Новая Ладога, уездный город С.-Петербургской губернии, в современном его состоянии. - Остров: Типография Степановой, 1891.
3. Технический паспорт, инв. № 275. БТИ Волховского района.
4. Акт государственной историко-культурной экспертизы для обоснования принятия решения о целесообразности выявленного объекта культурного наследия «Дом жилой с казенной винной лавкой (быв. Ильинского)», в единый государственный реестр памятников. 2015 г. ОАО «Межрегиональный центр независимой историко-культурной экспертизы».
5. Акт по результатам государственной историко-культурной экспертизы проектной документации, обосновывающей проведение работ по сохранению объекта культурного наследия регионального значения «Жилой дом - бывший дом Г.Е. Ильинского, XVIII - XIX вв.», входящий в состав ансамбля «Комплекс жилых и хозяйственных зданий, XVIII - XIX вв.», расположенного по адресу: Ленинградская область, Волховский район, г. Новая Ладога, наб. Ладожской Флотилии, д. 22, разработанной ООО «АМС».

Интернет-ресурсы:

1. Фотопрогулки. Новая ладога. http://photoprogulki.narod.ru/new_ladoga15.htm
2. Фотографии прошлого <https://pastvu.com/>

12. Описание проектных решений, анализ представленной на экспертизу документации по сохранению объекта культурного наследия:

Представленная на экспертизу проектная документация на проведение работ по сохранению объекта культурного наследия регионального значения «Научно-проектная документация для производства работ по сохранению объекта культурного наследия регионального значения «Жилой дом – бывший дом Г.Е. Ильинского», в составе ансамбля «Комплекс жилых и хозяйственных зданий, XVIII-XIX вв.» по адресу: Ленинградская область, Волховский район, г. Новая Ладога, наб. Ладожской Флотилии, д. 22», шифр: КРМ-21/140-ЛФ22, разработана ООО «Коневские Реставрационные Мастерские» в 2022 г. на основании задания Комитета по культуре Ленинградской области от 28.09.2021 № 04-05/21-105 и Задания на проектирование НО «Фонда капитального ремонта многоквартирных домов Ленинградской области».

ООО «Коневские Реставрационные Мастерские» имеет лицензию Министерства культуры РФ на осуществление деятельности по сохранению объектов культурного наследия (памятников истории и культуры) народов РФ от 09 августа 2012 г. № МКРФ 00123 (переоформлена на основании приказов № 502 от 02.03.2016 г., № 2269 от 20.12.2018 г., № 258 от 20.02.2020 г.).

Проектные решения были проанализированы на предмет влияния их на утвержденный перечень предмета охраны объекта культурного наследия.

12.1. Предварительные работы. Комплексные научные исследования.

Проект содержит необходимые исходно-разрешительные документы, включая лицензию проектной организации, задание на проведение работ по сохранению объекта культурного наследия комитета по культуре Ленинградской области. Акт определения влияния видов работ на конструктивные и другие характеристики надежности и безопасности объекта культурного наследия составлен по утвержденной форме, содержит необходимые данные о состоянии объекта перед проектированием, состав предполагаемых работ и заключение о том, что данные работы не оказывают влияние на конструктивные и другие характеристики надежности и безопасности объекта (КРМ-21/140-ЛФ22-ПП).

В разделе комплексных научных исследования приведена краткая историческая справка по объекту культурного наследия с альбомом исторической иконографии. Краткий исторический анализ объекта дает сведения об изменении в пользовании объекта за время его существования, описание ремонтов и перестроек (КРМ-21/140-ЛФ22-ИС).

В графической части инженерно-технического обследования представлены обмерные чертежи подвала здания со схемой дефектов, подтвержденных фотофиксацией (КРМ-21/140-ЛФ22-ОЧ).

Было проведено инженерно-техническое обследование с описанием дефектов, оценкой технического состояния, выявления причин разрушения (КРМ-21/140-ЛФ22-ТО1). Были выполнены следующие исследования:

освидетельствование строительных конструкций, сопряжение конструкций между собой, выявление имеющихся дефектов; конструкций фундаментов здания с устройством шурфов на предмет наличия и состояния гидроизоляции; уровня и режима работы грунтовых вод; системы водоотведения от здания;

определение фактических геометрических размеров и расчетных схем, нагрузок и воздействий на обследуемые конструкции;

определение технического состояния строительных конструкций в местах установки ваз, парапетного ограждения, опорных тумб;

обследование инженерных сетей здания; слаботочных сетей на окнах и дверях на предмет работоспособности в условиях существующего состояния столярных заполнений;

схемы и ведомости дефектов и повреждений с фиксацией их мест и характера; описания, фотографии дефектных участков;

результаты проверки наличия характерных деформаций отдельных строительных конструкций (прогибы, крены, выгибы, перекосы и т. п.);

определение степени реставрационного вмешательства в материалы памятника; установление отсутствия аварийных участков;

определение степени воздействия фактора времени, внешней и внутренней среды на строительные конструкции и прогнозирование технического состояния строительных конструкций.

На основании проведенной работы были даны следующие рекомендации:

Для обеспечения дальнейшей безаварийной эксплуатации стен необходимо выполнить следующие основные работы: а) Восстановить кирпичную кладку стен первого этажа в осях И/1-4, Е/1-4, Е-И/8 с использованием кирпича марки не менее М100 и цементно-песчаного раствора марки не менее М50; б) Сквозные отверстия в стенах здания обетонировать разрушенные участки бетоном класса не ниже В10; в) Зачистить кирпичную кладку стен помещений от разрушенных отделочных слоев, после оштукатурить раствором; г) При необходимости, после окончания работ по гидроизоляции, выполнить ремонт отделочных слоев фасада на участках увлажнений (капиллярное поднятие влаги, намокания);

По результатам инженерно-геодезических изысканий (КРМ-21/140-ЛФ22-ИГДИ) был выпущен технический отчет, выполнена топосъемка и топографический план инженерных сетей.

В ходе инженерно-геологических и гидрологических изысканий были изучены грунты участка и даны рекомендации для ремонта и реставрации объекта (КРМ-21/140-ЛФ22-ИГИ).

По результатам всего комплекса исследований составлен отчет (КРМ-21/140-ЛФ22-КНИ).

Состав предпроектных работ и комплексных научных исследований соответствует Заданию на проведение работ по сохранению объекта культурного наследия от 28.09.2021 № 04-05/21-105. Все необходимые предварительные работы и комплексные научные исследования выполнены в полном объеме, полученная в ходе исследований информация является основанием для принятия проектных решений.

12.2. Проект

Архитектурный облик объекта остается без изменений. Все работы по капитальному ремонту и реставрации проводятся внутри здания.

При производстве капитального ремонта и реставрации подвала предусмотрены следующие виды работ:

- демонтаж существующих полов;
- устройство отсеченной гидроизоляции стен в уровне цокольного этажа;
- устройство новых полов;
- демонтаж существующей отмостки;

- устройство обмазочной гидроизоляции фундаментов наружных стен;
- устройство новой отмостки;
- устройство входных площадок по оси А и Е.
- восстановление отделочных слоев фасадов (при необходимости) в соответствии с методикой, представленной в томе КРМ-21/140-ЛФ22-КР;

В части проектных решений КРМ-21/140-ЛФ22-КР) представлены чертежи подвала (планы и разрезы) с показанием демонтируемых элементов, участков вычинки кладки стен, устройства полов, ремонта, антисептирования, инъектирования стен. Отдельными листами представлены схема устройства полов, гидроизоляции и отмостки.

В пояснительной записке, а также в сопроводительном тексте на чертежах, представлены сведения о материалах и технологиях проведения работ.

Проектом организации реставрации (КРМ-21/129-ВСБ18-ПОР) предусмотрены решения по организации производства и ремонтных работ, включающие описание требований и условий по ведению работ, очередь и сроки производства работ, определение этапов выполнения реставрации, мероприятия по охране окружающей среды и труда. Все мероприятия предусмотрены с учетом специфики объекта – жилое здание.

13. Обоснование вывода:

Основная задача проекта устранение неудовлетворительного состояния конструкций подвала. Все работы носят ремонтный и консервационный характер, выполняются по методикам и технологическим рекомендациям.

Проектом не предусмотрено изменение архитектурных, конструктивных и объемно-планировочных решений здания. Проектом не предусмотрено раскрытие новых проемов или изменение габаритов существующих проемов.

Интерьеры подвала не имеют элементов декоративной отделки.

Предусмотренные проектом решения обеспечивают сохранность конструктивной системы, таким образом, предмет охраны в части «конструктивные и материаловедческие характеристики» не нарушается.

Анализ проектной документации «Научно-проектная документация для производства работ по сохранению объекта культурного наследия регионального значения «Жилой дом – бывший дом Г.Е. Ильинского», в составе ансамбля «Комплекс жилых и хозяйственных зданий, XVIII-XIX вв.» по адресу: Ленинградская область, Волховский район, г. Новая Ладога, наб. Ладожской Флотилии, д. 22», шифр: КРМ-21/140-ЛФ22, выполненной ООО «Коневские Реставрационные Мастерские» в 2022 г., показал, что данные решения:

- выполнены на основе комплексных исследований и предпроектных изысканий;
- направлены на создание условий для дальнейшего использования объекта культурного наследия по его первоначальной функции (как жилой дом).
- отвечают требованиям государственной охраны объекта культурного наследия, а именно необходимости проведения комплекса ремонтно-реставрационных работ без изменения особенностей, составляющих предмет охраны объекта (конструктивные и материаловедческие характеристики, пространственно-планировочная структура).
- состав работ соответствует заданию на проведение работ по сохранению объекта культурного наследия от 28.09.2021 № 04-05/21-105.

Данные проектные решения являются необходимыми мерами для обеспечения сохранности объекта культурного наследия.

Вывод

О соответствии (положительное заключение) требованиям законодательства Российской Федерации в области государственной охраны объектов культурного наследия проектной документации на проведение работ по сохранению объекта культурного наследия регионального значения «Научно-проектная документация для производства работ по сохранению объекта культурного наследия регионального значения «Жилой дом – бывший дом Г.Е. Ильинского», в составе ансамбля «Комплекс жилых и хозяйственных зданий, XVIII-XIX вв.» по адресу: Ленинградская область, Волховский район, г. Новая Ладога, наб. Ладожской Флотилии, д. 22», шифр: КРМ-21/140-ЛФ22, выполненной ООО «Коневские Реставрационные Мастерские» в 2022 г.

Председатель экспертной комиссии Дубинин И.В.

Ответственный секретарь экспертной комиссии Николаева В.Н.

Эксперт Курленьиз Г.А.

(подписано усиленной квалифицированной электронной подписью)

14. Дата оформления заключения экспертизы

Дата подписания экспертизы: 25 октября 2022 г.

15. Перечень приложений к заключению экспертизы

Приложение № 1. Копия задания на проведение работ по сохранению объекта культурного наследия;

Приложение № 2. Копия решения органа государственной власти о включении объекта культурного наследия в реестр, утверждении границ его территории и установления предмета охраны;

Приложение № 3. Историческая справка. Иконографические материалы;

Приложение № 4. Материалы фотофиксации;

Приложение № 5. Копии договоров с экспертами;

Приложение № 6. Копии протоколов заседаний экспертной комиссии;

Приложение № 7. Протокол № 1 от 19.08.2021 о проведении капитального ремонта общего имущества в многоквартирном доме

ПРИЛОЖЕНИЕ 1

К акту по результатам государственной историко-культурной экспертизы проектной документации на проведение работ по сохранению объекта культурного наследия регионального значения «Жилой дом – бывший дом Г.Е. Ильинского», в составе ансамбля «Комплекс жилых и хозяйственных зданий, XVIII-XIX вв.: Жилой дом – бывший дом Г.Е. Ильинского», XVIII-XIX вв.; хозяйственная постройка, впоследствии торговые бани, XIX в.; фрагмент ограды», по адресу: Ленинградская область, Волховский район, г. Новая Ладога, наб. Ладожской Флотилии, д. 20, 22

Копия задания

на проведение работ по сохранению объекта культурного наследия

И.О. управляющего НО «Фонд капитального
ремонта многоквартирных домов
Ленинградской области»

Заместитель председателя комитета по
сохранению культурного наследия

(должность)

(должность)

(наименование организации)

(наименование органа охраны
объектов культурного наследия)

М.В. Дулевская
(подпись) (Ф.И.О.)

А.А. Воронцов

Г.Е. Лазарева
(подпись) (Ф.И.О.)

" 2021 г.

" 2021 г.

ЗАДАНИЕ

на проведение работ по сохранению объекта
культурного наследия, включенного в единый государственный
реестр объектов культурного наследия (памятников истории
и культуры) народов Российской Федерации,
или выявленного объекта культурного наследия

от 28 сентября 2021 N 04-05/21-105

1. Наименование и категория историко-культурного значения объекта культурного наследия, включенного в единый государственный реестр объектов культурного наследия (памятников истории и культуры) народов Российской Федерации (далее – реестр), или наименование выявленного объекта культурного наследия:

Объект культурного наследия регионального значения «Жилой дом – бывший дом Г.Е. Ильинского», в составе ансамбля «Комплекс жилых и хозяйственных зданий, XVIII – XIX гг.»

2. Адрес места нахождения объекта культурного наследия, включенного в реестр, или выявленного объекта культурного наследия по данным органов технической инвентаризации:

Ленинградская область, Волховский район

(субъект Российской Федерации)

г. Новая Ладога

(населенный пункт)

улица

Набережная
Ладожской Флотилии

д. 22

корп./стр. -

офис/кв. -

3. Сведения о собственнике либо ином законном владельце объекта культурного наследия, включенного в реестр, или выявленного объекта культурного наследия:

Собственник (представитель собственников):

Некоммерческая организация «Фонд капитального ремонта многоквартирных домов
Ленинградской области»

(указать полное наименование, организационно-правовую форму юридического лица в соответствии с учредительными документами; фамилию, имя, отчество (при наличии) – для физического лица)

Адрес места нахождения:



Принимая заместителем
председателя Правительств
ЛО - Комитет по сохранению
культурного наследия
ИСХ-5740/2021
28.09.2021

Санкт-Петербург

(населенный пункт)

улица

Профессора Качалова

д. 7

корпус А

офис/кв.

ИНН

4 7 0 3 4 7 1 0 2 5

ОГРН/ОГРНИП

1 1 3 4 7 0 0 0 0 2 0 0 7

Ответственный представитель:

Воропаев Андрей Леонидович

(фамилия, имя, отчество (при наличии))

Контактный телефон:

8 (812) 320-99-15

Адрес электронной почты:

reg.operator@lokaprem.ru

4. Сведения об охранном обязательстве собственника или иного законного владельца объекта культурного наследия - нет

Дата	-
Номер	-
Орган охраны объектов культурного наследия, выдавший документ	-

5. Реквизиты документов об утверждении границы территории объекта культурного наследия, включенного в реестр, или выявленного объекта культурного наследия:

Приказ комитета по культуре Ленинградской области от 19 августа 2016 № 01-03/16-103

6. Реквизиты документов об утверждении предмета охраны объекта культурного наследия, включенного в реестр, или выявленного объекта культурного наследия, описание предмета охраны:

Приказ комитета по культуре Ленинградской области от 19 августа 2016 № 01-03/16-103

Предметом охраны объекта культурного наследия «Жилой дом - бывший дом Г.Е. Ильинского», расположенного по адресу: Ленинградская область, Волховский район, г. Новая Ладога, набережная Ладожской Флотилии, д. 22, является:

- Местоположение объекта на участке (формирует линию застройки набережной Ладожской Флотилии);
- объемно-пространственная композиция здания и его габариты (до проведения натурных исследовательских работ на объекте, включая весь третий этаж);
- прямоугольный в плане трехэтажный дом;
- конфигурация и габариты вальмовой кровли;
- конфигурация и отметки лучкового фронтона на главном фасаде.

Архитектурные характеристики:

- Местоположение, форма оконных и дверных проёмов всех фасадов, за исключением западного (см. графическое приложение к предмету охраны);
- Композиция и оформление фасадов:
 - симметричный 7-ми осевой главный фасад;
 - обработка первого этажа главного фасада штукатурным рустом;
 - профилированные рамочные наличники окон главного фасада;
 - прямые сандрики над окнами второго этажа главного фасада;
 - междуэтажные пояса главного фасада, состоящие из междуэтажного карниза и

подоконной полки;

- Пилястры на втором этаже северного и южного фасадов;
 - профиль (облом) капители и базы пилястр;
 - обработка рустом северо-восточного и юго-восточного углов здания;
 - местоположение утраченных балконов в центральной оси второго и третьего этажей;
 - форма окна и тянутых филенок в тимпане фронтона главного фасада.
 - Виды отделки фасадной поверхности: - штукатурка, покраска;
 - Пространственно-планировочная структура интерьеров в пределах капитальных стен и первоначальных перегородок (см. графическое приложение к предмету охраны).
- Конструктивные и материаловедческие характеристики:
- Строительный материал: кирпич, известняк.

7. Реквизиты документов о согласовании органом охраны объектов культурного наследия ранее выполненной проектной документации на проведение работ по сохранению объекта культурного наследия, возможность ее использования при проведении работ по сохранению объекта культурного наследия:

нет

8. Состав и содержание проектной документации на проведение работ по сохранению объекта культурного наследия:

Раздел 1. Предварительные работы:

- анализ имеющейся документации, сбор исходных данных, ознакомление с литературными и графическими материалами, ознакомление с объектом в натуре, составление акта технического состояния;
- составление акта определения влияния предполагаемых к проведению видов работ на конструктивные и другие характеристики надежности и безопасности объекта культурного наследия.

*В случае если затрагиваются конструктивные и другие характеристики надежности и безопасности объекта культурного наследия проектная документация выполняется в соответствии с требованиями постановления Правительства Российской Федерации от 16 февраля 2008 года № 87 «О составе разделов проектной документации и требованиях к их содержанию» (письмо Минкультуры России от 24.03.2015 г. № 90-01-39-ГП).

Раздел 2. Комплексные научные исследования:

1. Этап до начала производства работ	2. Этап в процессе производства работ
<p>2.1.1. Историко-архивные и библиографические исследования:</p> <p>2.1.1.1. Историко-архивные и библиографические исследования;</p> <p>2.1.1.2. Составление исторической справки на основе опубликованных материалов.</p> <p>2.1.2. Архитектурно-археологические обмеры:</p> <p>2.1.2.1. Архитектурный обмер здания (памятника в целом);</p> <p>2.1.2.2. Архитектурный обмер отдельных частей памятника: фрагменты фасадов, архитектурных деталей, стен, дверных и оконных заполнений, конструкций кровли здания;</p> <p>2.1.2.3. Фотофиксация.</p> <p>2.1.3. Инженерные изыскания:</p> <p>2.1.3.1. Инженерное обследование стен, перекрытий, оснований, фундаментов, конструкций кровли на основе визуального осмотра и материалов предыдущих исследований в архивах;</p> <p>2.1.3.2. Обследование технического состояния оснований и фундаментов в шурфах.</p> <p>2.1.3.3. Зондажи кровли с последующим обследованием технического состояния стропильной системы;</p> <p>2.1.3.4. Фотофиксация и графическая фиксация по шурфам и зондажам;</p> <p>2.1.3.5. Составление картограмм и фотофиксация дефектов конструкций;</p> <p>2.1.3.6. Составление отчета по результатам инженерных изысканий с выдачей заключения и рекомендаций по</p>	<p>-----</p>

<p>проведению ремонтно-реставрационных¹⁶ работ на памятнике.</p> <p>2.1.4. Комплексное технологическое обследование состояния строительных и отделочных материалов:</p> <p>2.1.4.1. Натурное обследование состояния строительных и отделочных материалов (кирпич, известняк, гранит, древесина, металл, шовный раствор, штукатурка);</p> <p>2.1.4.2. Отбор образцов строительных и отделочных материалов;</p> <p>2.1.4.3. Лабораторные исследования строительных и отделочных материалов (микологические анализы, химический анализ водорастворимых солей);</p> <p>2.1.4.4. Составление отчета об обследовании состояния материалов. Разработка технологий производства реставрационных работ на памятнике.</p>	
<p>Раздел 3. Проект реставрации:</p>	
<p>1. Эскизный проект (архитектурные и конструктивные решения проекта)</p>	<p>2. Проект</p>
<p>3.1.1. Пояснительная записка с обоснованием проектных решений;</p> <p>3.1.2. Архитектурные решения;</p> <p>3.1.3. Конструктивные и объемно-планировочные решения.</p>	<p>3.2.1. Пояснительная записка;</p> <p>3.2.2. Архитектурные решения;</p> <p>3.2.3. Конструктивные решения;</p> <p>3.2.4. Инженерное оборудование, сети инженерно-технического обеспечения, инженерно-технические мероприятия, технологические решения;</p> <p>3.2.5. Проект организации реставрации (ПОР);</p> <p>3.2.6. Сводный сметный расчет*;</p> <p>3.2.7. Перечень мероприятий по обеспечению пожарной безопасности*;</p> <p>3.2.8. Перечень мероприятий по обеспечению доступа инвалидов и малоподвижных групп населения к объектам культурного наследия*;</p> <p>3.2.9. Составление колерного бланка с указанием красителей и их дозировок; Наличие разделов, отмеченных (*) в составе проекта реставрации не являются предметом государственной историко-культурной экспертизы (письмо Минкультуры от 25.03.2014 г. № 52-01-39/12-ГП)</p>
<p>Раздел 4. Рабочая научно-проектная документация:</p>	
<p>1. Этап до начала производства работ</p>	<p>2. Этап в процессе производства работ</p>
<p>4.1.1. Рабочий проект реставрации;</p> <p>4.1.2. Технологии реставрации строительных и отделочных материалов.</p> <p>4.1.3. Отдельные архитектурные детали;</p> <p>4.1.4. Чертежи изделий (план, фасад, разрез);</p> <p>4.1.5. Чертежи общего вида конструкций;</p> <p>4.1.6. Чертежи деталей и узлов конструкций;</p> <p>4.1.7. Чертежи на изготовление реставрационных строительных изделий и конструкций индивидуального изготовления;</p> <p>4.1.8. Маркировочные чертежи и шаблоны;</p> <p>4.1.9. Спецификации на материалы и изделия;</p> <p>4.1.10. Ведомости и сводные ведомости потребности в материалах;</p>	<p>Уточнение проектных решений по результатам раскрытий в процессе производства реставрационных работ</p>

4.1.11. Подготовка сметных расчетов на реставрацию здания.

Раздел 5. Научно-реставрационный отчет:

Представить после завершения работ по сохранению объекта культурного наследия. В соответствии с приказом Минкультуры России от 25.06.2015 г. N 1840 "Об утверждении состава и Порядка утверждения отчетной документации о выполнении работ по сохранению объекта культурного наследия, включенного в единый государственный реестр объектов культурного наследия (памятников истории и культуры) народов Российской Федерации, или выявленного объекта культурного наследия, Порядка приемки работ по сохранению объекта культурного наследия и подготовки акта приемки выполненных работ по сохранению объекта культурного наследия, включенного в единый государственный реестр объектов культурного наследия (памятников истории и культуры) народов Российской Федерации, или выявленного объекта культурного наследия и его формы" отчетная документация о выполнении работ по сохранению объекта культурного наследия состоит из следующих разделов:

1) научный отчет о выполненных работах, на которые выдавалось разрешение на проведение работ по сохранению объекта культурного наследия, содержащий следующую информацию:

1.1 о принятых проектных решениях на основании комплексных научных исследований и их реализации в процессе производства работ (подтверждение корректности ранее проведенных исследований или обоснование внесенных изменений в проектную документацию на основе проведенных дополнительных исследований в процессе производства работ; оценка полноты реализации проектных предложений по каждому разделу проектной документации);

1.2 фотографические материалы проводимых исследований и работ, характеризующие объект культурного наследия до начала, в процессе и после завершения работ на объекте культурного наследия;

1.3 описание использованных научных методов исследования и работ по сохранению объекта культурного наследия;

1.4 графические материалы, подтверждающие внесенные изменения в исследовательскую и проектную документацию (в случае внесения изменений в процессе производства работ);

1.5 научные выводы о результатах работ по сохранению объекта культурного наследия и рекомендации по функциональному использованию и технической эксплуатации объекта культурного наследия

2) опись рабочей документации, предназначенной для проведения работ по сохранению объекта культурного наследия, разработанной на основании согласованной проектной документации на проведение работ по сохранению объекта культурного наследия (далее - проектная документация);

3) опись актов на скрытые работы с указанием их реквизитов;

4) опись исполнительной документации, отражающей фактическое исполнение проектных решений и состояние объекта культурного наследия в процессе производства работ по мере завершения определенных в проектной документации работ;

5) альбом фотографических материалов, фиксирующий состояние объекта культурного наследия до проведения работ по сохранению, в процессе научно-исследовательских, изыскательских и производственных работ, а также по итогам завершения работ по сохранению;

6) копия журнала авторского надзора при проведении работ на объекте культурного наследия с отметкой о завершении работ по сохранению объекта культурного наследия и их соответствии требованиям, установленным ст. 45 Федерального закона от 25 июня 2002 г. N 73-ФЗ "Об объектах культурного наследия (памятниках истории и культуры) народов Российской Федерации".

9. Порядок и условия согласования проектной документации на проведение работ по сохранению объекта культурного наследия:

Для согласования документации в комитете по культуре Ленинградской области предоставляется подлинник проектной документации в 3 экземплярах, прошитый, пронумерованный, с положительным заключением акта государственной историко-культурной экспертизы проектной документации по сохранению объекта культурного наследия, выполненной в соответствии с требованиями Положения о государственной историко-культурной экспертизе, утвержденного Постановлением Правительства Российской Федерации от 15 июля 2009 года N 569, подлинник, в 2 экземплярах со всеми прилагаемыми документами и материалами на бумажном носителе и электронном носителе в формате переносимого документа (PDF).

В случае если затрагиваются конструктивные и другие характеристики надежности и

безопасности объекта культурного наследия научно-проектная документация подлежит государственной экспертизе. Предоставляется копия положительного заключения государственной экспертизы проектной документации по сохранению объекта культурного наследия, заверенная в установленном порядке.

10. Требования по научному руководству, авторскому и техническому надзору:

Устанавливаются при проведении работ по сохранению объекта культурного наследия

11. Дополнительные требования и условия:

1. После заключения договора на разработку проектной документации необходимо уведомить орган охраны объектов культурного наследия об организации, являющейся разработчиком проектной документации, имеющей лицензию на осуществление деятельности по сохранению объектов культурного наследия;
2. В случае внесения изменений (корректировки) проектная документация подлежит повторному согласованию с предоставлением положительного заключения государственной историко-культурной экспертизы, в случае если затрагиваются конструктивные и другие характеристики надежности и безопасности объекта культурного наследия документация подлежит экспертизе проектной документации.
3. Работы по сохранению объекта культурного наследия проводятся физическими лицами, аттестованными федеральным органом охраны объектов культурного наследия в установленном им порядке, состоящими в трудовых отношениях с юридическими лицами или индивидуальными предпринимателями, имеющими лицензию на осуществление деятельности по сохранению объектов культурного наследия (памятников истории и культуры) народов Российской Федерации, а также физическими лицами, аттестованными федеральным органом охраны объектов культурного наследия в установленном им порядке, являющимися индивидуальными предпринимателями, имеющими лицензию на осуществление деятельности по сохранению объектов культурного наследия (памятников истории и культуры) народов Российской Федерации.
4. Получение разрешения на проведение научно-исследовательских и изыскательских работ (шурфы, зондажи) на объекте культурного наследия осуществляется в соответствии с Порядком выдачи разрешения на проведение работ по сохранению объекта культурного наследия, включенного в единый государственный реестр объектов культурного наследия (памятников истории и культуры) народов Российской Федерации, или выявленного объекта культурного наследия, утвержденного приказом Минкультуры России от 21.10.2015 г. N 2625, на основании:
 - 1) заявление о выдаче разрешения по форме (приложение 2 к Порядку), подлинник;
 - 2) копия договора на разработку проектной документации по сохранению объекта культурного наследия, прошитая и пронумерованная, заверенная в установленном порядке;
 - 3) схемы (графический план), изображающие места проведения натурных исследований в виде шурфов и зондажей, подлинник.
5. Предмет охраны объекта культурного наследия включить в состав пояснительной записки.

Задание подготовлено:

Консультант отдела по осуществлению полномочий Ленинградской области в сфере объектов культурного наследия департамента государственной охраны, сохранения и использования объектов культурного наследия комитета по культуре Ленинградской области

Щербакова
Марина Яковлевна

(должность, наименование органа
охраны объектов культурного наследия)

(Подпись)

(Ф.И.О. полностью)

ПРИЛОЖЕНИЕ 2

К акту по результатам государственной историко-культурной экспертизы проектной документации на проведение работ по сохранению объекта культурного наследия регионального значения «Жилой дом – бывший дом Г.Е. Ильинского», в составе ансамбля «Комплекс жилых и хозяйственных зданий, XVIII-XIX вв.: Жилой дом – бывший дом Г.Е. Ильинского», XVIII-XIX вв.; хозяйственная постройка, впоследствии торговые бани, XIX в.; фрагмент ограды», по адресу: Ленинградская область, Волховский район, г. Новая Ладога, наб. Ладожской Флотилии, д. 20, 22

**Копия решения органа государственной власти
о включении объекта культурного наследия в реестр, утверждении границ его
территории и установления предмета охраны**



АДМИНИСТРАЦИЯ ЛЕНИНГРАДСКОЙ ОБЛАСТИ
КОМИТЕТ ПО КУЛЬТУРЕ ЛЕНИНГРАДСКОЙ ОБЛАСТИ

ПРИКАЗ

«19» августа 2016 г.

№ 01-03/16-103
г. Санкт-Петербург

**О включении выявленных объектов культурного наследия,
расположенных по адресам: Ленинградская область, Волховский район,
г. Новая Ладога, наб. Ладожской Флотилии, д. 20 и наб. Ладожской
Флотилии, д. 22**

**в единый государственный реестр объектов культурного наследия
(памятников истории и культуры) народов Российской Федерации,
об утверждении границ территории и установлении предмета охраны
объекта культурного наследия**

В соответствии со ст. 3.1, 9.2, 18, 33 Федерального закона от 25 июня 2002 года № 73-ФЗ «Об объектах культурного наследия (памятниках истории и культуры) народов Российской Федерации», на основании актов государственной историко-культурной экспертизы, выполненных ОАО «Межрегиональный центр независимой историко-культурной экспертизы» (аттестованный эксперт Петровичина О.А., приказ Министерства культуры Российской Федерации от 27 мая 2014 года № 899),

п р и к а з ы в а ю :

1. Включить выявленный объект культурного наследия в единый государственный реестр объектов культурного наследия (памятников истории и культуры) народов Российской Федерации в качестве объекта культурного наследия регионального значения «Комплекс жилых и хозяйственных зданий, XVIII-XIX вв.: жилой дом – бывший дом Г.Е. Ильинского, XVIII-XIX вв.; хозяйственная постройка, впоследствии торговые бани, XIX в.; фрагмент ограды», расположенного по адресу: Ленинградская область, Волховский район, г. Новая Ладога, наб. Ладожской Флотилии, д. 20, 22.

2. Утвердить границы территории объекта культурного наследия регионального значения «Комплекс жилых и хозяйственных зданий, XVIII-XIX вв.: жилой дом – бывший дом Г.Е. Ильинского, XVIII-XIX вв.; хозяйственная постройка, впоследствии торговые бани, XIX в.; фрагмент ограды», расположенного по

адресу: Ленинградская область, Волховский район, г. Новая Ладога, наб. Ладожской Флотилии, д. 20, 22, согласно приложению № 1 к настоящему приказу.

3. Установить предмет охраны объекта культурного наследия регионального значения «Комплекс жилых и хозяйственных зданий, XVIII-XIX вв.: жилой дом – бывший дом Г.Е. Ильинского, XVIII-XIX вв.; хозяйственная постройка, впоследствии торговые бани, XIX в.; фрагмент ограды», расположенного по адресу: Ленинградская область, Волховский район, г. Новая Ладога, наб. Ладожской Флотилии, д. 20, 22, согласно приложению № 2.

4. Исключить объекты, расположенные по адресам: Ленинградская область, Волховский район, наб. Ладожской Флотилии, д. 20 и наб. Ладожской Флотилии, д. 22 из перечня выявленных объектов культурного наследия, расположенных на территории Ленинградской области, утвержденного приказом комитета по культуре Ленинградской области от 01 декабря 2015 года № 01-03/15-63.

5. Пункты 11, 59 акта постановления на учет № 3-2 от 11 мая 1989 года, пункты 13, 14 акта постановления на учет № 3-1 от 16 ноября 1987 года считать утратившими силу.

6. Отделу по осуществлению полномочий Ленинградской области в сфере объектов культурного наследия департамента государственной охраны, сохранения и использования объектов культурного наследия комитета по культуре Ленинградской области обеспечить внесение сведений об установлении границ территории и предмета охраны объекта культурного наследия регионального значения «Комплекс жилых и хозяйственных зданий, XVIII-XIX вв.: жилой дом – бывший дом Г.Е. Ильинского, XVIII-XIX вв.; хозяйственная постройка, впоследствии торговые бани, XIX в.; фрагмент ограды» в единый государственный реестр объектов культурного наследия (памятников истории и культуры) народов Российской Федерации.

7. Настоящий приказ вступает в силу со дня его официального опубликования.

8. Контроль за исполнением настоящего приказа возложить на заместителя начальника департамента государственной охраны, сохранения и использования объектов культурного наследия комитета по культуре Ленинградской области.

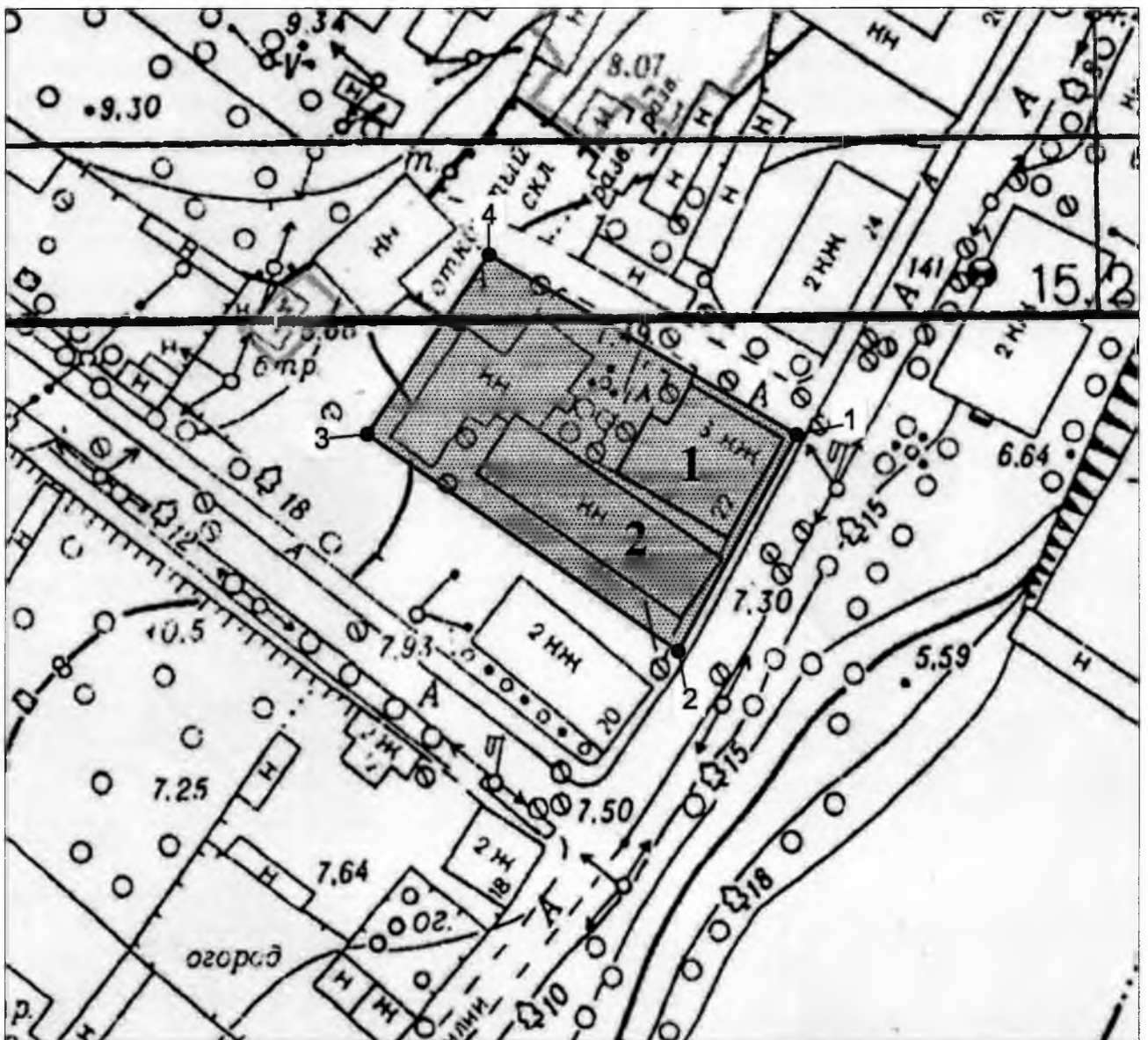
Председатель
комитета по культуре



Е.В. Чайковский

Приложение 1
к Приказу комитета по культуре
Ленинградской области
от «19» 08 2016 г. № _____
01-03/16-103

**Границы территории
объекта культурного наследия
«Комплекс жилых и хозяйственных зданий, XVIII-XIX вв.: жилой дом –
бывший дом Г.Е. Ильинского, XVIII-XIX вв.; хозяйственная постройка,
впоследствии торговые бани, XIX в.; фрагмент ограды»,
расположенного по адресу: Ленинградская область, Волховский район, г.
Новая Ладога, наб. Ладожской Флотилии, д. 20,22**



**Описание границ территории
объекта культурного наследия**

**«Комплекс жилых и хозяйственных зданий, XVIII-XIX вв.: жилой дом – бывший дом Г.Е. Ильинского, XVIII-XIX вв.; хозяйственная постройка, впоследствии торговые бани, XIX в.; фрагмент ограды»,
расположенного по адресу: Ленинградская область, Волховский район, г.
Новая Ладога, наб. Ладужской Флотилии, д. 20,22**

Точка 1 расположена с северо-восточной стороны от жилого дома на расстоянии 1,95 м на восток и 0,60 м на север от восточного угла здания. Земельный участок, на котором расположены здания, в земельном кадастре не зарегистрирован, кадастровый квартал: 47:11:0101046. От точки 1 до точки 2 на юго-запад вдоль наб. Ладужской Флотилии – 36,47 м; далее до точки 3 на северо-запад – 57,4 м; далее до точки 4 на северо-восток – 32,44 м; далее до точки 1 – 53,95 м.

**Координаты поворотных точек границ территории
объекта культурного наследия**

**«Комплекс жилых и хозяйственных зданий, XVIII-XIX вв.: жилой дом – бывший дом Г.Е. Ильинского, XVIII-XIX вв.; хозяйственная постройка, впоследствии торговые бани, XIX в.; фрагмент ограды»,
расположенного по адресу: Ленинградская область, Волховский район, г.
Новая Ладога, наб. Ладужской Флотилии, д. 20,22**

№ точки	X	Y
1	2 326 094,57	455 489,99
2	2 326 077,14	455 457,95
3	2 326 030,04	455 490,75
4	2 326 048,23	455 517,61

**Режим использования территории объекта культурного наследия
«Комплекс жилых и хозяйственных зданий, XVIII-XIX вв.: жилой дом –
бывший дом Г.Е. Ильинского, XVIII-XIX вв.; хозяйственная постройка,
впоследствии торговые бани, XIX в.; фрагмент ограды»,
расположенного по адресу: Ленинградская область, Волховский район, г.
Новая Ладога, наб. Ладожской Флотилии, д. 20,22**

Режим использования земельного участка в границах территории объекта культурного наследия предусматривает сохранение объекта культурного наследия – проведение работ, направленных на обеспечение физической сохранности объекта культурного наследия, а так же выполнение требований Федерального закона от 25.06.2002 № 73-ФЗ «Об объектах культурного наследия (памятниках истории и культуры) народов Российской Федерации в части установленных ограничений к осуществлению хозяйственной деятельности в границах территории объекта культурного наследия.

На данной территории запрещается:

- ведение хозяйственной деятельности, не связанной с сохранением объекта культурного наследия, в том числе размещение вывесок, рекламы, навесов;
- проведение земляных, строительных, мелиоративных и иных работ, не связанных с работами по сохранению объектов культурного наследия или его отдельных элементов, сохранением историко-градостроительной или природной среды объекта культурного наследия; строительство временных зданий и сооружений, не связанных с жизнедеятельностью здания, искажающих восприятие объекта культурного наследия;
- использование пиротехнических средств и фейерверков;
- создание разрушающих вибрационных нагрузок динамическим воздействием на грунты в зоне их взаимодействия с памятником.

На данной территории разрешается:

- проектирование и проведение работ по сохранению объекта культурного наследия, не нарушающие целостности территории и предмета охраны объекта культурного наследия;
- проведение работ по приспособлению объекта культурного наследия, не нарушающих предмета охраны;
- проведение работ по благоустройству земельного участка, расположенного в границах территории объекта культурного наследия, с учетом вида использования данной территории и формирования условий благоприятного зрительного восприятия объекта культурного наследия: разбивка дорожек, озеленение территории, разбивка цветников;
- воссоздание утраченных историко-культурных элементов ландшафта и градостроительной среды, в том числе исторических зданий, сооружений и элементов планировки по специально выполненным проектам на основании

комплексных историко-градостроительных, архивных, археологических и т.д. исследований;

- установка информационных знаков размером не более 0,8x1,2м в местах, не мешающих обзору объекта культурного наследия;
- применение при благоустройстве и оборудовании территории традиционных материалов – дерево, камень, кирпич, в покрытиях, малых архитектурных формах, исключая контрастные сочетания и яркую цветовую гамму.

Приложение 2
к Приказу комитета по культуре
Ленинградской области
от «19» 08 2016 г. № _____

01-03/16-103

**Предмет охраны
объекта культурного наследия
«Комплекс жилых и хозяйственных зданий, XVIII-XIX вв.: жилой дом –
бывший дом Г.Е. Ильинского, XVIII-XIX вв.; хозяйственная постройка,
впоследствии торговые бани, XIX в.; фрагмент ограды», расположенного по
адресу: Ленинградская область, Волховский район, г. Новая Ладога,
наб. Ладожской Флотилии, д. 20,22**

1. Градостроительные характеристики комплекса:

- Композиционная значимость (роль) комплекса в структуре городского пространства;
- Местоположение зданий на линии застройки набережной Ладожской Флотилии;
- Фрагмент сохранившейся ограды (фрагмент пилона на северном фасаде «хозяйственной постройки»);
- Объемно-пространственная композиция и силуэтные характеристики:
 - характерные точки визуального восприятия зданий и композиционно взаимосвязанного с ними окружения городской застройки, набережной;
 - объёмные и высотные показатели (параметрические данные, их соотношение, максимальная высота).

2. Предмет охраны объектов культурного наследия, входящих в состав комплекса.

- **Жилой дом – бывший дом Г.Е. Ильинского, XVIII-XIX вв.:**
- Местоположение объекта на участке (формирует линию застройки набережной Ладожской Флотилии);
- объемно-пространственная композиция здания и его габариты (до проведения натурных исследовательских работ на объекте, включая весь третий этаж);
- прямоугольный в плане трехэтажный дом;
- конфигурация и габариты вальмовой кровли;
- конфигурация и отметки лучкового фронтона на главном фасаде.

Архитектурные характеристики:

- Местоположение, форма оконных и дверных проёмов всех фасадов, за исключением западного (см. графическое приложение к предмету охраны);
- Композиция и оформление фасадов:
 - симметричный 7-ми осевой главный фасад;
 - обработка первого этажа главного фасада штукатурным рустом;
 - профилированные рамочные наличники окон главного фасада;

- прямые сандрики над окнами второго этажа главного фасада;
- междуэтажные пояса главного фасада, состоящие из междуэтажного карниза и подоконной полки;
- Пилястры на втором этаже северного и южного фасадов;
- профиль (облом) капители и базы пилястр;
- обработка рустом северо-восточного и юго-восточного углов здания;
- местоположение утраченных балконов в центральной оси второго и третьего этажей;
- форма окна и тянутых филенок в тимпане фронтона главного фасада.
- Виды отделки фасадной поверхности:– штукатурка, покраска;
- Пространственно-планировочная структура интерьеров в пределах капитальных стен и первоначальных перегородок (см. графическое приложение к предмету охраны).

Конструктивные и материаловедческие характеристики:

- Строительный материал: кирпич, известняк.

➤ **Хозяйственная постройка, впоследствии торговые бани, XIX в.:**

- Местоположение объекта на участке (формирует линию застройки набережной Ладожской Флотилии);
- Объемно-пространственная композиция и силуэтные характеристики здания:
 - прямоугольное в плане перекрытое двумя скатами одноэтажное здание;
 - отметки кровли;

Архитектурные характеристики:

- Местоположение, форма оконных и дверных проёмов;
- Лучковые перемычки в первоначальных проемах;
- Композиция и оформление фасадов:
 - форма и профиль венчающего карниза;
 - Пространственно-планировочная структура интерьеров в пределах капитальных стен;

Конструктивные и материаловедческие характеристики:

- Строительные конструкции здания и материал: кирпич, известняк.

➤ **Фрагмент ограды**

- Местоположение фрагментов сохранившейся ограды.

Примечание: до разработки эскизного проекта реставрации и определения первоначального облика объекта культурного наследия «Хозяйственная постройка, впоследствии торговые бани, XIX в.», сохраняются все капитальные стены здания.

Предмет охраны может быть уточнен в процессе историко-культурных и реставрационных исследований, реставрационных работ.

Утверждено
приказом Министерства культуры
Российской Федерации
от 2 июля 2015 г. № 1906
Экземпляр № 1

471710773280015

Регистрационный номер объекта культурного
наследия в едином государственном реестре
объектов культурного наследия (памятников
истории и культуры) народов Российской Федерации

ПАСПОРТ
ОБЪЕКТА КУЛЬТУРНОГО НАСЛЕДИЯ

Фотографическое изображение объекта культурного наследия,
за исключением отдельных объектов археологического наследия,
фотографическое изображение которых вносится на основании решения
соответствующего органа охраны объектов культурного наследия



01.04.2016
Дата съемки (число, месяц, год)

1. Сведения о наименовании объекта культурного наследия

Жилой дом – бывший дом Г.Е. Ильинского

2. Сведения о времени возникновения или дате создания объекта культурного наследия, датах основных изменений (перестроек) данного объекта и (или) датах связанных с ним исторических событий

XVIII-XIX вв.

3. Сведения о категории историко-культурного значения объекта культурного наследия

Федерального значения	Регионального значения	Местного (муниципального значения)
	+	

4. Сведения о виде объекта культурного наследия

Памятник	Ансамбль	Достопримечательное место
+		

5. Номер и дата принятия органом государственной власти решения о включении объекта культурного наследия в единый государственный реестр объектов культурного наследия (памятников истории и культуры) народов Российской Федерации

Приказ комитета по культуре Ленинградской области № 01-03/16-103 от 19.08.2016

6. Сведения о местонахождении объекта культурного наследия (адрес объекта или при его отсутствии описание местоположения объекта)

Ленинградская область, Волховский район, г. Новая Ладога, набережная Ладожской Флотилии, д. 22

7. Сведения о границах территории объекта культурного наследия, включенного в единый государственный реестр объектов культурного наследия (памятников истории и культуры) народов Российской Федерации

Границы территории объекта культурного наследия утверждены приказом комитета по культуре Ленинградской области № 01-03/16-103 от 19.08.2016

8. Описание предмета охраны объекта культурного наследия

Предмет охраны объекта культурного наследия утвержден приказом комитета по культуре Ленинградской области № 01-03/16-103 от 19.08.2016

Местоположение объекта на участке (формирует линию застройки набережной Ладожской Флотилии);

объемно-пространственная композиция здания и его габариты (до проведения натуральных исследовательских работ на объекте, включая весь третий этаж);

прямоугольный в плане трехэтажный дом;
 конфигурация и габариты вальмовой кровли;
 конфигурация и отметки лучкового фронтона на главном фасаде.
 Архитектурные характеристики:
 Местоположение, форма оконных и дверных проёмов всех фасадов, за исключением западного (см. графическое приложение к предмету охраны);
 Композиция и оформление фасадов:
 симметричный 7-ми осевой главный фасад;
 обработка первого этажа главного фасада штукатурным рустом;
 профилированные рамочные наличники окон главного фасада;
 прямые сандрики над окнами второго этажа главного фасада;
 междуэтажные пояса главного фасада, состоящие из междуэтажного карниза и подоконной полки;
 Пилястры на втором этаже северного и южного фасадов;
 профиль (облом) капители и базы пилястр;
 обработка рустом северо-восточного и юго-восточного углов здания;
 местоположение утраченных балконов в центральной оси второго и третьего этажей;
 форма окна и тянутых филенок в тимпане фронтона главного фасада.
 Виды отделки фасадной поверхности: - штукатурка, покраска;
 Пространственно-планировочная структура интерьеров в пределах капитальных стен и первоначальных перегородок (см. графическое приложение к предмету охраны).
 Конструктивные и материаловедческие характеристики:
 Строительный материал: кирпич, известняк.

9. Сведения о наличии зон охраны данного объекта культурного наследия с указанием номера и даты принятия органом государственной власти акта об утверждении указанных зон либо информация о расположении данного объекта культурного наследия в границах зон охраны иного объекта культурного наследия

На дату оформления паспорта границы зон охраны объекта культурного наследия, режимы использования земель и градостроительные регламенты в границах территорий данных зон не утверждены

Всего в паспорте листов

3

Уполномоченное должностное лицо органа охраны объектов культурного наследия

Администратор программно-технического комплекса и баз данных отдела по осуществлению полномочий Ленинградской области в сфере объектов культурного наследия комитета по сохранению культурного наследия Ленинградской области

должность



М. В.Репкина .
 инициалы, фамилия

2 7 . 0 9 . 2 0 2 2

Дата оформления паспорта
 (число, месяц, год)

ПРИЛОЖЕНИЕ 3

К акту по результатам государственной историко-культурной экспертизы проектной документации на проведение работ по сохранению объекта культурного наследия регионального значения «Жилой дом – бывший дом Г.Е. Ильинского», в составе ансамбля «Комплекс жилых и хозяйственных зданий, XVIII-XIX вв.: Жилой дом – бывший дом Г.Е. Ильинского», XVIII-XIX вв.; хозяйственная постройка, впоследствии торговые бани, XIX в.; фрагмент ограды», по адресу: Ленинградская область, Волховский район, г. Новая Ладога, наб. Ладожской Флотилии, д. 20, 22

**Историческая справка
Иконографические материалы**

КРАТКАЯ ИСТОРИЧЕСКАЯ СПРАВКА
ОБЪЕКТ КУЛЬТУРНОГО НАСЛЕДИЯ РЕГИОНАЛЬНОГО ЗНАЧЕНИЯ
«ЖИЛОЙ ДОМ – БЫВШИЙ ДОМ Г.Е. ИЛЬИНСКОГО»,
в составе ансамбля
«Комплекс жилых и хозяйственных зданий, XVIII-XIX вв.»
по адресу: Ленинградская область, Волховский район, г. Новая Ладога,
наб. Ладожской флотилии, д. 22

Для уездного города Новая Ладога в 1778 году Комиссией для устройства городов Санкт-Петербурга и Москвы был разработан генеральный план. План предусматривал продление параллельный главному проспекту улицы до Екатерининского устья, строительство каменного Гостиного двора на месте деревянного, развитие регулярной сетки улиц на территории слобод, строительство больших площадей в начале и в конце проспекта. По новой городской границе с юга и запада город предполагалось окружить и рвом и валом. В этот период окончательно сложилось планировкой центрального городского ядра, получившего форму треугольника. Планом предполагалось сохранение старого общественного центра в северо - восточной части города у Николо - Медведского монастыря и торгового центра на проспекте с выходом к реке Волхов.

Планы 1778 года, разработанные на многие города с целью урегулировать застройку, интересные тем, что совмещают регулярную и до регулярную планировку. Кроме того, на плане зафиксированной каменные дома, существовавшие на момент составления плана. Так на плане города Новая Ладога видно, что набережная Волхова (наб. Ладожской Флотилии) к концу XVIII уже сформирована; на месте рассматриваемого домовладения существует каменный дом. Постановка существующего дома номер 22 под небольшим углом к линии застройки набережной говорит о том, что здание было построено соответствии с дорегулярными направлениями. Что было размещено и кому принадлежал в это время дом, установить не удалось.

Первые сведения о собственники здания относятся к середине XIX века, когда дом принадлежит почётному гражданину города Г. Е. Ильинскому. Гаврила Егорович Ильинский с 1884 по 1888 г. служил городским головою Новой Ладоги и проявил себя на службе как хороший хозяйственник и распорядитель. Так, его стараниями была устроена столовая со всеми приспособлениями для помещения войск на случай мобилизации; отремонтирована каменная казарма, занимаемая нижними чинами резервного кадрового пехотного батальона; отремонтированы деревянные казарменные здания для нижних чинов местно-уездной команды в слободе Пески. Отличился Гаврила Егорович и на поприще благоустройства. При нём вымощена булыжным камнем городская площадь около Гостиного двора, позади двора она поднята каменным щебнем, причём эта мера рассматривалась как возможность в дальнейшем поднять арендную плату за лавки Гостиного двора и деревянных флигелей— лавок малого Гостиного двора. Поставлена вновь и исправлена ограда при Никольском соборе и городском кладбище. В каменные столбы ограды поставлена железная решётка. Сделана подсыпка каменным мусором с песком тех мест городских улиц, где не было проезда. По предложению Ильинского обыватели Новой Ладоги обсадили улицы города около тротуаров лиственными деревьями. А деревья для посадки по проспекту между улицами Александровской (ныне Горького) и

Мариинской (ныне Пионерская) и при городском училище были приобретены Ильинским лично в Петербурге и посажены за свой счёт.

Вероятно, первая перестройка дома номер 22 по набережной Ладужской Флотилии относится к середине XIX века - времени покупки Ильинским домовладения, занимавшего весь юго—восточный угол квартала. Первоначальный проект не выявлен, автор проекта не известен. В это же время южнее главного дома появляется одноэтажная постройка, впоследствии ставшая «торговыми банями». Здание так же не соответствует линии застройки квартала, что позволяет предположить использование фундаментов более ранней постройки. Вероятнее всего, здание также принадлежала Ильинским, во всяком случае, было построено на их домовладении. Трудно представить, что при жестком регламентировании любого строительства, существовавшем в XIX веке, могли построить так близко к жилому дому хозяйственную постройку чужого домовладения.

В 1897 году дом был куплен купцом А. С Морозовым, при нем к дому пристраиваются два каменных крыльца с дворового фасада.

В конце XIX века в здании была устроена казённая винная лавка. К этому времени в городе появляется казённый винный завод и склады. В 1894 году государством была введена монополия на продажу спиртных напитков. Винная монополия распространялось на очистку спирта и торговлю крепкими спиртными напитками. Винокуренные заводы могли принадлежать частным предпринимателям, однако производимый ими спирт покупался казной, проходил очистку на государственных складах и продавался в государственных винных лавках. Возможно, строительство каменных крылец связана именно с устройством в доме «казенный винные лавки».

Ценным источником по исторической градостроительной структуре Новой Ладуги конца XIX — начала XX века является план города за 1912 год, составленный Новоладужской городской управой в ответ на распоряжении строительного отделения Санкт-Петербургского губернского правления (Ил. 1). Согласно этому плану, в начале XX века у домовладения, которое все ещё занимает весь юго—восточный угол квартала, много хозяев: Евдокия Миронова, Анастасия Будревич, Антонина Муравьева, Александра Аронова. На территории домовладения находится: «дом каменный двухэтажный, торговые бани, кочегарка, полоскательная— каменные; амбары, навес, кладовая, ледник, конюшня— деревянные»¹. Не исключено, что здание «торговых бань» сдавалась внаем, но с уверенностью можно сказать, что каменный двухэтажный дом и одноэтажное строение к югу располагались на одном домовладении. Даже в XX веке, при общей тенденции к «дроблению» домовладений, рассматриваемый участок занимал весь юго-восточный угол квартала.

Эксперт О.А. Петровичина высказала мнение², что третий этаж здания не является первоначальным, а надстроен в середине XX в. Поздняя надстройка не вызывает сомнений и подтверждается натурным анализом здания – особенно четко надстройка читается на дворовом фасаде, где карниз и пилястры оказались срезаны в верхней части новым объемом. Также Петровичина считает, что «при этом аттик главного фасада первоначально

¹ План г. Новая Ладога Санкт-Петербургской губернии, составленный в 1912 году.

² Акт государственной историко-культурной экспертизы для обоснования принятия решения о целесообразности выявленного объекта культурного наследия «Дом жилой с казенной винной лавкой (быв. Ильинского)», в единый государственный реестр памятников. 2015 г. ОАО «Межрегиональный центр независимой историко-культурной экспертизы».

двухэтажного здания сохранился и играет роль междуэтажного пояса между вторым и третьим этажами. В это же время к западному фасаду был пристроен трехэтажный объем, уничтоживший крыльца XIX века». Однако датировка надстройки, возможно, более ранняя. В пользу этого говорит то, что и второй и третий этаж ранее имели одинаковые балконные решетки, с характерным «дореволюционным» оформлением.

Здание в перестроенном виде фиксируется на фото 1950 г.³ (Ил. 2).

В 1968 г. году на здании был выполнен капитальный ремонт⁴. В этом же году выполнены поэтажные планы здания (Ил. 3,4) фиксирующее уже современную планировку.

Между 2008 и 2011 г. проведен косметический ремонт. Но при этом исчезли балконы с узорчатыми перилами⁵ (Ил. 5).

После 2017 г. на здании был проведен комплекс ремонтных и реставрационных мероприятий, включая фасады и интерьеры⁶. Балконы были восстановлены, однако их художественное решение абсолютно новое.

Архивные и библиографические источники

1. План г. Новая Ладога Санкт-Петербургской губернии, составленный в 1912 году.
2. Марков Н. Новая Ладога, уездный город С.-Петербургской губернии, в современном его состоянии. - Остров: Типография Степановой, 1891.
3. Технический паспорт, инв. № 275. БТИ Волховского района.
4. Акт государственной историко-культурной экспертизы для обоснования принятия решения о целесообразности выявленного объекта культурного наследия «Дом жилой с казенной винной лавкой (быв. Ильинского)», в единый государственный реестр памятников. 2015 г. ОАО «Межрегиональный центр независимой историко-культурной экспертизы».
5. Акт по результатам государственной историко-культурной экспертизы проектной документации, обосновывающей проведение работ по сохранению объекта культурного наследия регионального значения «Жилой дом - бывший дом Г.Е. Ильинского, XVIII - XIX вв.», входящий в состав ансамбля «Комплекс жилых и хозяйственных зданий, XVIII - XIX вв.», расположенного по адресу: Ленинградская область, Волховский район, г. Новая Ладога, наб. Ладужской Флотилии, д. 22, разработанной ООО «АМС».

Интернет-ресурсы:

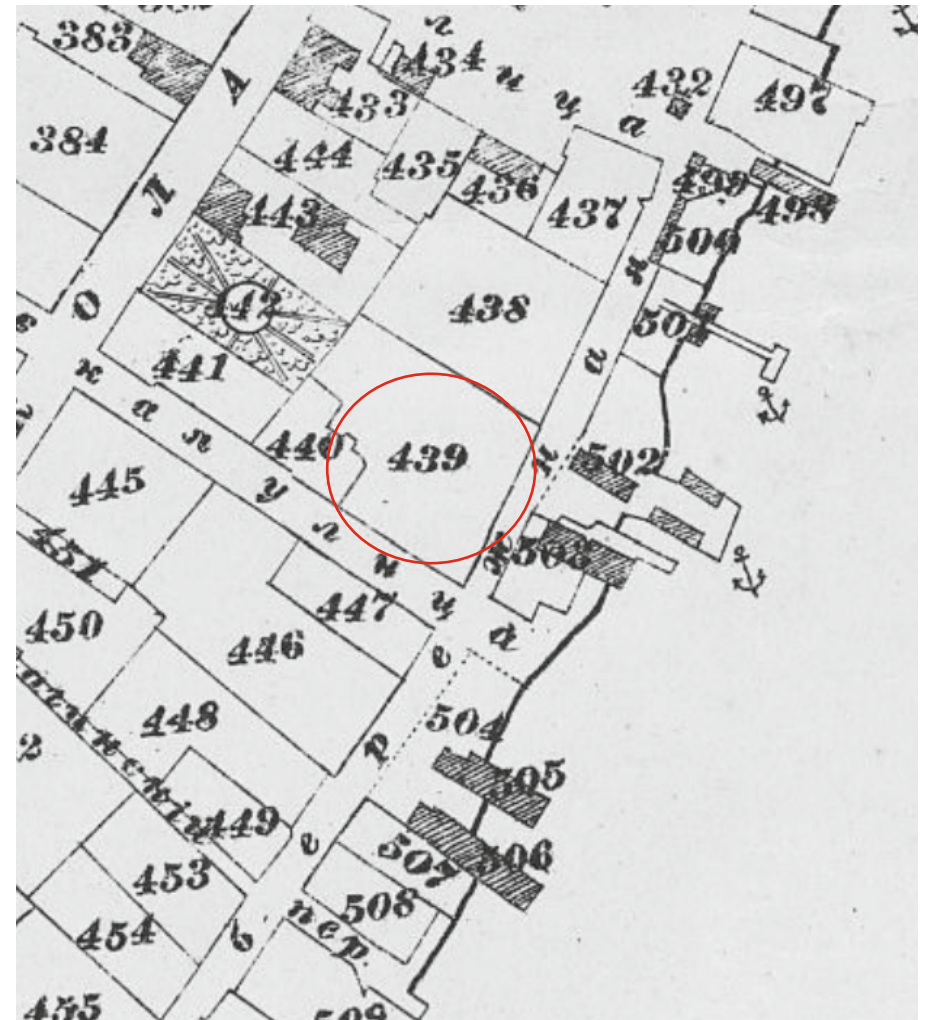
1. Фотопрогулки. Новая ладога. http://photoprogulki.narod.ru/new_ladoga15.htm
2. Фотографии прошлого <https://pastvu.com/>

³ Новая Ладога, вид на пристань. 1950 г. // <https://pastvu.com/p/606348>

⁴ Технический паспорт, инв. № 275. БТИ Волховского района.

⁵ Фотопрогулки. Новая ладога. http://photoprogulki.narod.ru/new_ladoga15.htm

⁶ Акт по результатам государственной историко-культурной экспертизы проектной документации, обосновывающей проведение работ по сохранению объекта культурного наследия регионального значения «Жилой дом - бывший дом Г.Е. Ильинского, XVIII - XIX вв.», входящий в состав ансамбля «Комплекс жилых и хозяйственных зданий, XVIII - XIX вв.», расположенного по адресу: Ленинградская область, Волховский район, г. Новая Ладога, наб. Ладужской Флотилии, д. 22, разработанной ООО «АМС».



Ил. 1. План города Новой Ладogi, составлен в 1912 г.
Фрагмент: участок № 349

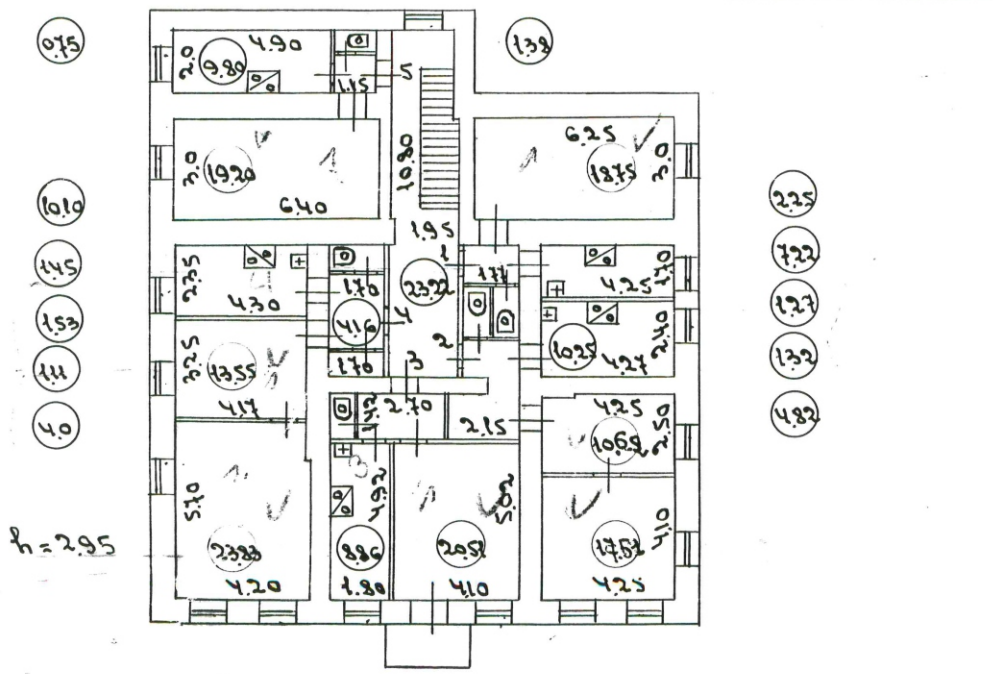
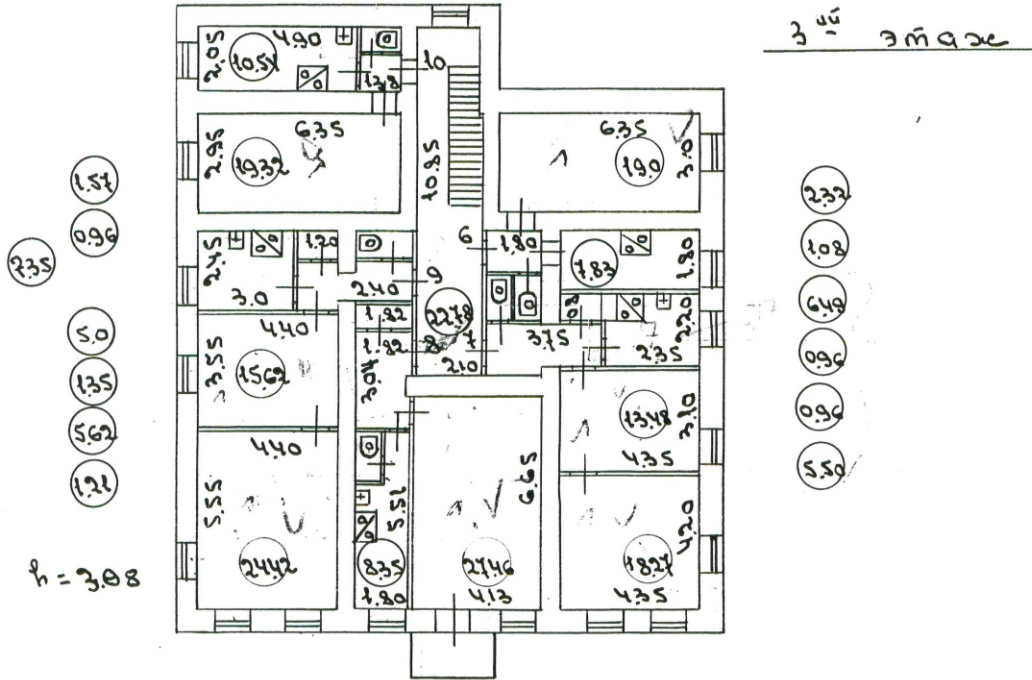


Ил. 2. Новая Ладога, вид на пристань. 1950 г. // <https://pastvu.com/p/606348>

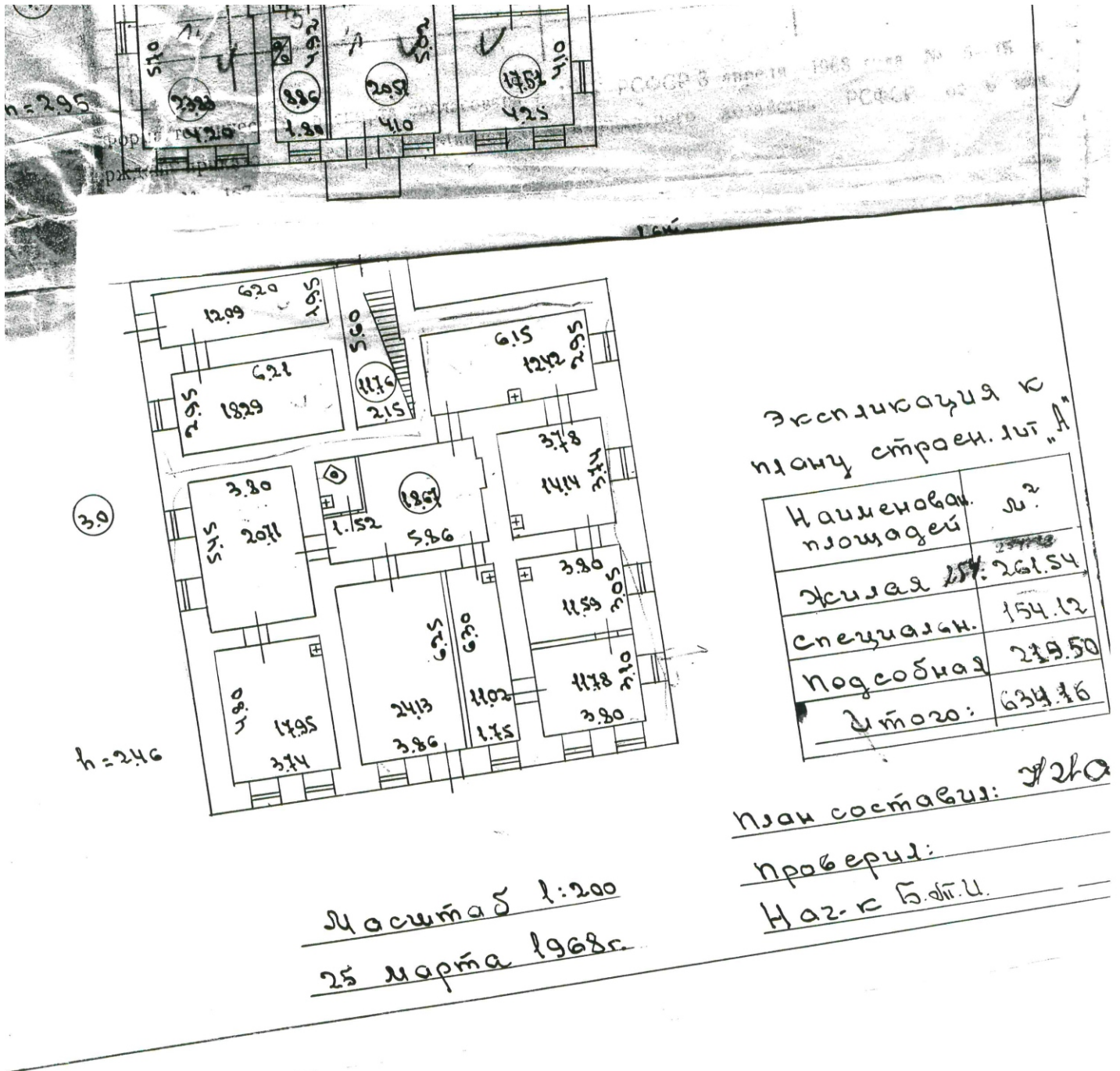
Экспозиционный план

строения, располож. по ул. Набережной р. Волхов и др.
в гор. Новой Ладоге, Лен. обл.
принадлеж. Уполномоч. Новолодож. Горсовета

182 096



Ил. 3. Жилой дом, по адресу ул. Ладожской флотилии, 22. Планы 3 и 2 этажей. 1968 г. Технический паспорт. БТИ Волховского района.



Ил. 4. Жилой дом, по адресу ул. Ладужской флотилии, 22. План 1 этажа. 1968 г. Технический паспорт. БТИ Волховского района.



Ил. 5. Новая Ладога, ул. Ладожской флотилии, д. 22. Фото 2008 г. // http://photoproгуlki.narod.ru/new_ladoga15.htm

ПРИЛОЖЕНИЕ 4

К акту по результатам государственной историко-культурной экспертизы проектной документации на проведение работ по сохранению объекта культурного наследия регионального значения «Жилой дом – бывший дом Г.Е. Ильинского», в составе ансамбля «Комплекс жилых и хозяйственных зданий, XVIII-XIX вв.: Жилой дом – бывший дом Г.Е. Ильинского», XVIII-XIX вв.; хозяйственная постройка, впоследствии торговые бани, XIX в.; фрагмент ограды», по адресу: Ленинградская область, Волховский район, г. Новая Ладога, наб. Ладожской Флотилии, д. 20, 22

Материалы фотофиксации



Условные обозначения:



рассматриваемый
объект

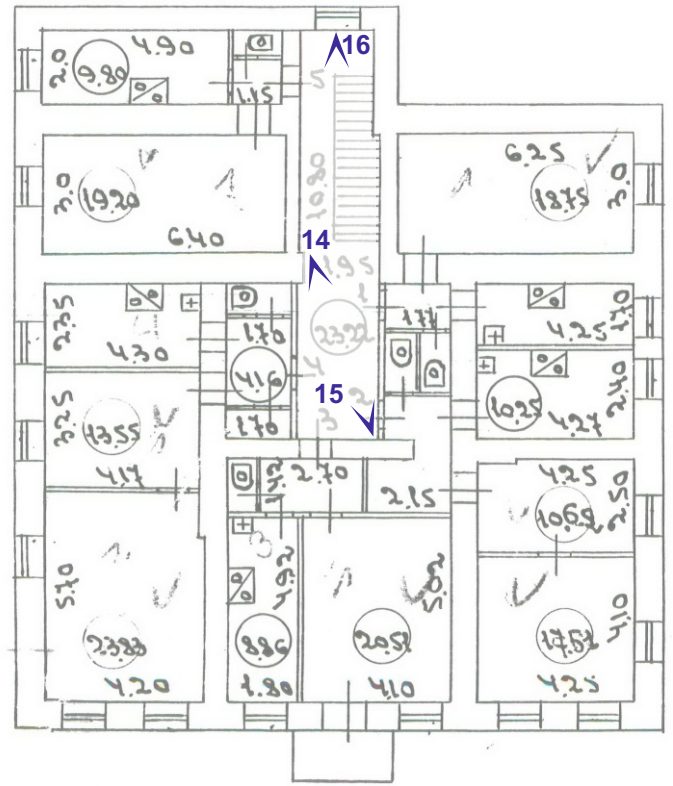
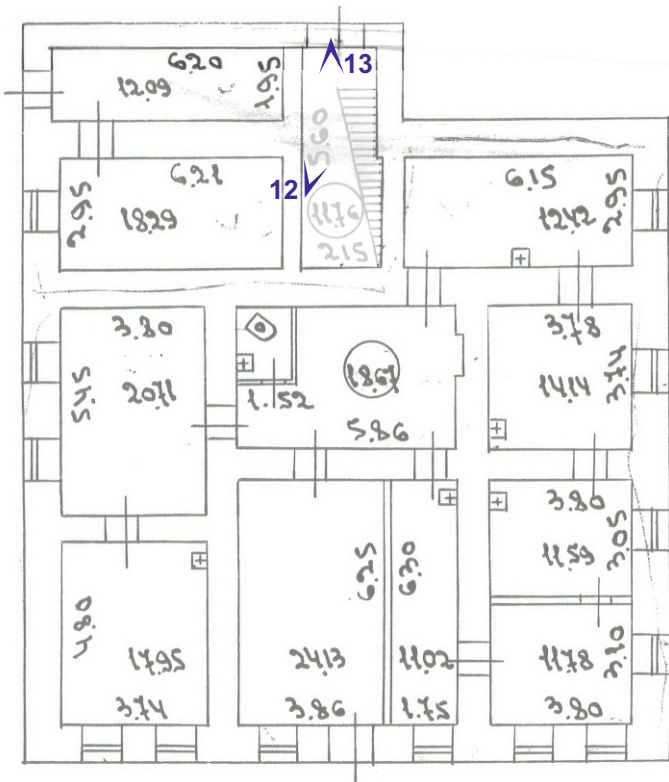


точки
фотофиксации

СХЕМА ТОЧКИ ФОТОФИКСАЦИИ

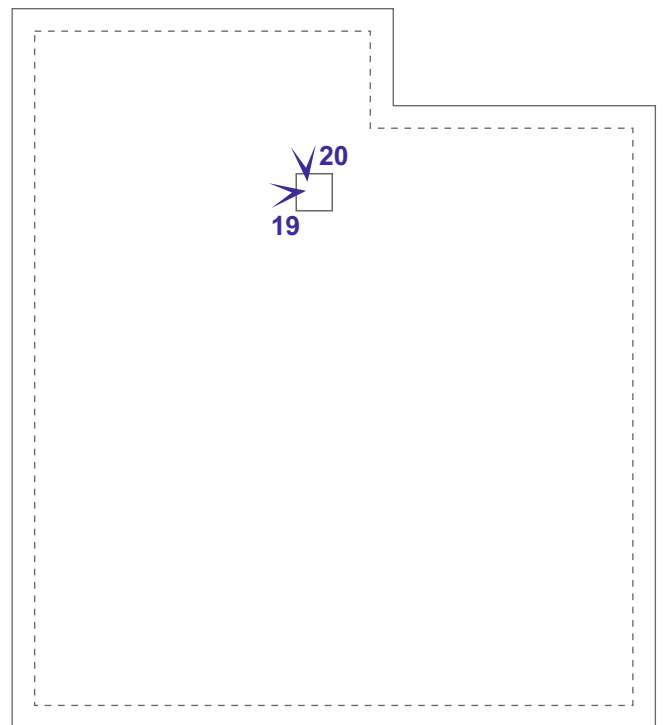
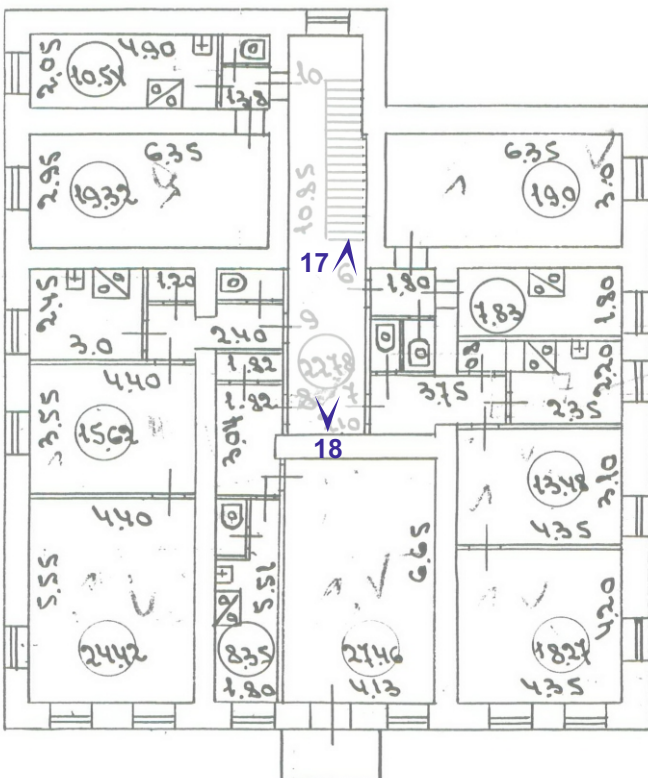
План 1 этажа

План 2 этажа



План 3 этажа

План чердака





- 1 ОКН регионального значения “Жилой дом - бывший дом Г.Е. Ильинского, XVIII-XIX вв.”, входящий в состав комплекса “Комплекс жилых и хозяйственных зданий, XVIII-XIX вв.: жилой дом - бывший дом Г.Е. Ильинского, XVIII-XIX вв.; хозяйственная постройка, впоследствии торговые бани, XIX в.; фрагмент ограды”.
Ленинградская область, Волховский район, г. Новая Ладога, наб. Ладожской Флотилии, д. 22.
Вид с северо-востока в сторону рассматриваемого объекта.
Дата съемки: 30.06.2022 г.



- 2 ОКН регионального значения “Жилой дом - бывший дом Г.Е. Ильинского, XVIII-XIX вв.”, входящий в состав комплекса “Комплекс жилых и хозяйственных зданий, XVIII-XIX вв.: жилой дом - бывший дом Г.Е. Ильинского, XVIII-XIX вв.; хозяйственная постройка, впоследствии торговые бани, XIX в.; фрагмент ограды”.
Ленинградская область, Волховский район, г. Новая Ладога, наб. Ладожской Флотилии, д. 22.
Вид с юго-востока в сторону рассматриваемого объекта (на втором плане - жилой дом, на первом плане - хоз. постройка).
Дата съемки: 30.06.2022 г.



- 3 ОКН регионального значения “Жилой дом - бывший дом Г.Е. Ильинского, XVIII-XIX вв.”, входящий в состав комплекса “Комплекс жилых и хозяйственных зданий, XVIII-XIX вв.: жилой дом - бывший дом Г.Е. Ильинского, XVIII-XIX вв.; хозяйственная постройка, впоследствии торговые бани, XIX в.; фрагмент ограды”.
Ленинградская область, Волховский район, г. Новая Ладога, наб. Ладожской Флотилии, д. 22.
Северо-западный и юго-западный фасады хозяйственной постройки.
Дата съемки: 30.06.2022 г.



- 4 ОКН регионального значения “Жилой дом - бывший дом Г.Е. Ильинского, XVIII-XIX вв.”, входящий в состав комплекса “Комплекс жилых и хозяйственных зданий, XVIII-XIX вв.: жилой дом - бывший дом Г.Е. Ильинского, XVIII-XIX вв.; хозяйственная постройка, впоследствии торговые бани, XIX в.; фрагмент ограды”.
Ленинградская область, Волховский район, г. Новая Ладога, наб. Ладожской Флотилии, д. 22.
Северо-восточный фасад хозяйственной постройки.
Дата съемки: 30.06.2022 г.



- 5 ОКН регионального значения “Жилой дом - бывший дом Г.Е. Ильинского, XVIII-XIX вв.”, входящий в состав комплекса “Комплекс жилых и хозяйственных зданий, XVIII-XIX вв.: жилой дом - бывший дом Г.Е. Ильинского, XVIII-XIX вв.; хозяйственная постройка, впоследствии торговые бани, XIX в.; фрагмент ограды”.
Ленинградская область, Волховский район, г. Новая Ладога, наб. Ладожской Флотилии, д. 22.
Северо-западный и юго-западный фасады жилого дома и северо-восточный фасад хозяйственной постройки.
Дата съемки: 30.06.2022 г.



- 6 ОКН регионального значения “Жилой дом - бывший дом Г.Е. Ильинского, XVIII-XIX вв.”, входящий в состав комплекса “Комплекс жилых и хозяйственных зданий, XVIII-XIX вв.: жилой дом - бывший дом Г.Е. Ильинского, XVIII-XIX вв.; хозяйственная постройка, впоследствии торговые бани, XIX в.; фрагмент ограды”.
Ленинградская область, Волховский район, г. Новая Ладога, наб. Ладожской Флотилии, д. 22.
Юго-восточный и северо-восточный фасады хозяйственной постройки.
Дата съемки: 30.06.2022 г.



- 7 ОКН регионального значения “Жилой дом - бывший дом Г.Е. Ильинского, XVIII-XIX вв.”, входящий в состав комплекса “Комплекс жилых и хозяйственных зданий, XVIII-XIX вв.: жилой дом - бывший дом Г.Е. Ильинского, XVIII-XIX вв.; хозяйственная постройка, впоследствии торговые бани, XIX в.; фрагмент ограды”.
Ленинградская область, Волховский район, г. Новая Ладога, наб. Ладожской Флотилии, д. 22.
Фрагмент ограды.
Дата съемки: 30.06.2022 г.



- 8 ОКН регионального значения “Жилой дом - бывший дом Г.Е. Ильинского, XVIII-XIX вв.”, входящий в состав комплекса “Комплекс жилых и хозяйственных зданий, XVIII-XIX вв.: жилой дом - бывший дом Г.Е. Ильинского, XVIII-XIX вв.; хозяйственная постройка, впоследствии торговые бани, XIX в.; фрагмент ограды”.
Ленинградская область, Волховский район, г. Новая Ладога, наб. Ладожской Флотилии, д. 22.
Юго-западный и юго-восточный фасады жилого дома.
Дата съемки: 30.06.2022 г.



- 9 ОКН регионального значения “Жилой дом - бывший дом Г.Е. Ильинского, XVIII-XIX вв.”, входящий в состав комплекса “Комплекс жилых и хозяйственных зданий, XVIII-XIX вв.: жилой дом - бывший дом Г.Е. Ильинского, XVIII-XIX вв.; хозяйственная постройка, впоследствии торговые бани, XIX в.; фрагмент ограды”.
Ленинградская область, Волховский район, г. Новая Ладога, наб. Ладожской Флотилии, д. 22.
Юго-восточный фасад жилого дома.
Дата съемки: 30.06.2022 г.



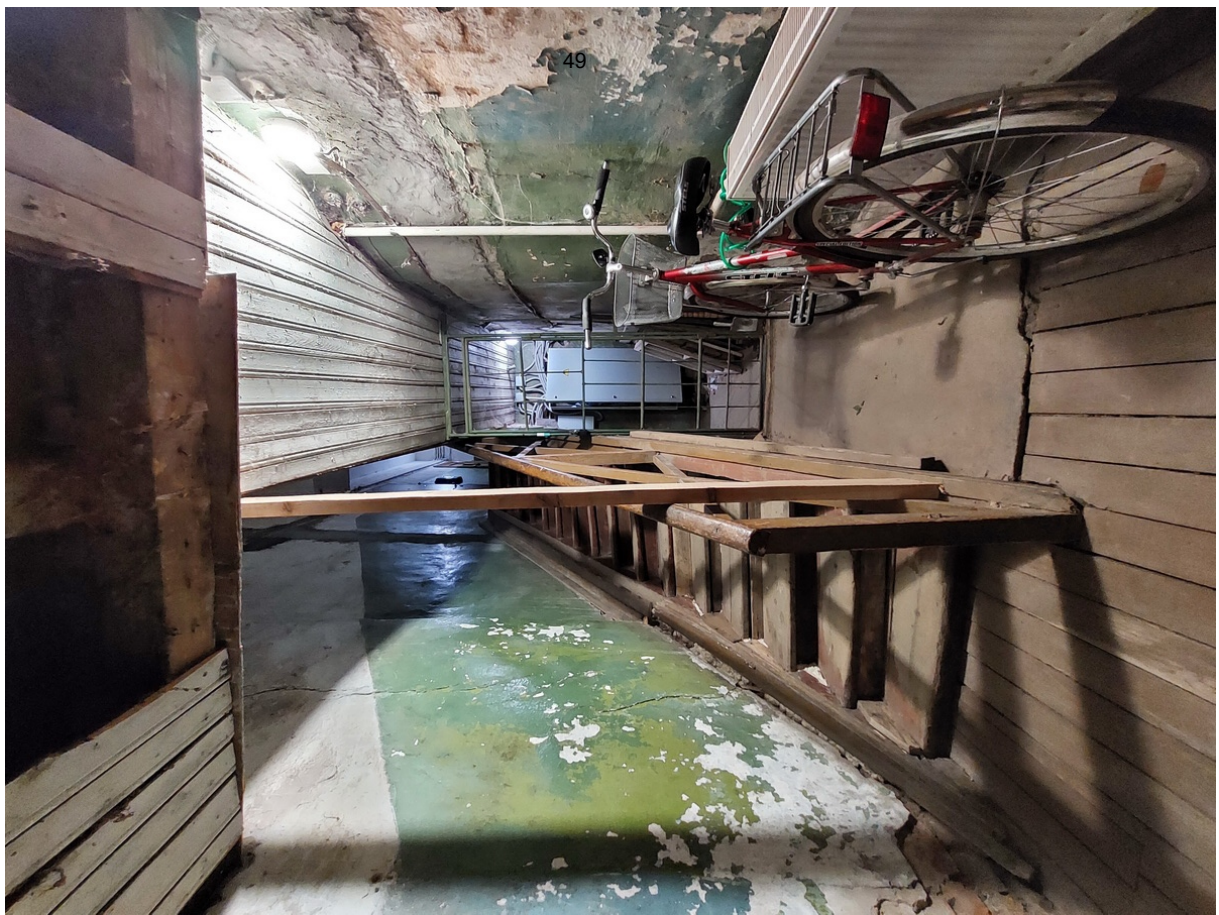
- 10 ОКН регионального значения “Жилой дом - бывший дом Г.Е. Ильинского, XVIII-XIX вв.”, входящий в состав комплекса “Комплекс жилых и хозяйственных зданий, XVIII-XIX вв.: жилой дом - бывший дом Г.Е. Ильинского, XVIII-XIX вв.; хозяйственная постройка, впоследствии торговые бани, XIX в.; фрагмент ограды”.
Ленинградская область, Волховский район, г. Новая Ладога, наб. Ладожской Флотилии, д. 22.
Юго-восточный и северо-восточный фасады жилого дома.
Дата съемки: 30.06.2022 г.



- 11 ОКН регионального значения “Жилой дом - бывший дом Г.Е. Ильинского, XVIII-XIX вв.”, входящий в состав комплекса “Комплекс жилых и хозяйственных зданий, XVIII-XIX вв.: жилой дом - бывший дом Г.Е. Ильинского, XVIII-XIX вв.; хозяйственная постройка, впоследствии торговые бани, XIX в.; фрагмент ограды”.
Ленинградская область, Волховский район, г. Новая Ладога, наб. Ладожской Флотилии, д. 22.
Северо-восточный и северо-западный фасады жилого дома.
Дата съемки: 30.06.2022 г.



- 12 ОКН регионального значения “Жилой дом - бывший дом Г.Е. Ильинского, XVIII-XIX вв.”, входящий в состав комплекса “Комплекс жилых и хозяйственных зданий, XVIII-XIX вв.: жилой дом - бывший дом Г.Е. Ильинского, XVIII-XIX вв.; хозяйственная постройка, впоследствии торговые бани, XIX в.; фрагмент ограды”.
Ленинградская область, Волховский район, г. Новая Ладога, наб. Ладожской Флотилии, д. 22.
Жилой дом. 1 этаж.
Дата съемки: 30.06.2022 г.



- 13 ОКН регионального значения “Жилой дом - бывший дом Г.Е. Ильинского, XVIII-XIX вв.”, входящий в состав комплекса “Комплекс жилых и хозяйственных зданий, XVIII-XIX вв.: жилой дом - бывший дом Г.Е. Ильинского, XVIII-XIX вв.; хозяйственная постройка, впоследствии торговые бани, XIX в.; фрагмент ограды”.
Ленинградская область, Волховский район, г. Новая Ладога, наб. Ладожской Флотилии, д. 22.
Жилой дом. 1 этаж.
Дата съемки: 30.06.2022 г.



- 14 ОКН регионального значения “Жилой дом - бывший дом Г.Е. Ильинского, XVIII-XIX вв.”, входящий в состав комплекса “Комплекс жилых и хозяйственных зданий, XVIII-XIX вв.: жилой дом - бывший дом Г.Е. Ильинского, XVIII-XIX вв.; хозяйственная постройка, впоследствии торговые бани, XIX в.; фрагмент ограды”.
Ленинградская область, Волховский район, г. Новая Ладога, наб. Ладожской Флотилии, д. 22.
Жилой дом. 2 этаж.
Дата съемки: 30.06.2022 г.



- 15 ОКН регионального значения “Жилой дом - бывший дом Г.Е. Ильинского, XVIII-XIX вв.”, входящий в состав комплекса “Комплекс жилых и хозяйственных зданий, XVIII-XIX вв.: жилой дом - бывший дом Г.Е. Ильинского, XVIII-XIX вв.; хозяйственная постройка, впоследствии торговые бани, XIX в.; фрагмент ограды”.
Ленинградская область, Волховский район, г. Новая Ладога, наб. Ладожской Флотилии, д. 22.
Жилой дом. 2 этаж.
Дата съемки: 30.06.2022 г.



- 16 ОКН регионального значения “Жилой дом - бывший дом Г.Е. Ильинского, XVIII-XIX вв.”, входящий в состав комплекса “Комплекс жилых и хозяйственных зданий, XVIII-XIX вв.: жилой дом - бывший дом Г.Е. Ильинского, XVIII-XIX вв.; хозяйственная постройка, впоследствии торговые бани, XIX в.; фрагмент ограды”.
Ленинградская область, Волховский район, г. Новая Ладога, наб. Ладожской Флотилии, д. 22.
Жилой дом. 2 этаж.
Дата съемки: 30.06.2022 г.



- 17 ОКН регионального значения “Жилой дом - бывший дом Г.Е. Ильинского, XVIII-XIX вв.”, входящий в состав комплекса “Комплекс жилых и хозяйственных зданий, XVIII-XIX вв.: жилой дом - бывший дом Г.Е. Ильинского, XVIII-XIX вв.; хозяйственная постройка, впоследствии торговые бани, XIX в.; фрагмент ограды”.
Ленинградская область, Волховский район, г. Новая Ладога, наб. Ладожской Флотилии, д. 22.
Жилой дом. 3 этаж.
Дата съемки: 30.06.2022 г.



- 18 ОКН регионального значения “Жилой дом - бывший дом Г.Е. Ильинского, XVIII-XIX вв.”, входящий в состав комплекса “Комплекс жилых и хозяйственных зданий, XVIII-XIX вв.: жилой дом - бывший дом Г.Е. Ильинского, XVIII-XIX вв.; хозяйственная постройка, впоследствии торговые бани, XIX в.; фрагмент ограды”.
Ленинградская область, Волховский район, г. Новая Ладога, наб. Ладожской Флотилии, д. 22.
Жилой дом. 3 этаж.
Дата съемки: 30.06.2022 г.



- 19 ОКН регионального значения “Жилой дом - бывший дом Г.Е. Ильинского, XVIII-XIX вв.”, входящий в состав комплекса “Комплекс жилых и хозяйственных зданий, XVIII-XIX вв.: жилой дом - бывший дом Г.Е. Ильинского, XVIII-XIX вв.; хозяйственная постройка, впоследствии торговые бани, XIX в.; фрагмент ограды”.
Ленинградская область, Волховский район, г. Новая Ладога, наб. Ладожской Флотилии, д. 22.
Жилой дом. Чердак.
Дата съемки: 30.06.2022 г.



- 20 ОКН регионального значения “Жилой дом - бывший дом Г.Е. Ильинского, XVIII-XIX вв.”, входящий в состав комплекса “Комплекс жилых и хозяйственных зданий, XVIII-XIX вв.: жилой дом - бывший дом Г.Е. Ильинского, XVIII-XIX вв.; хозяйственная постройка, впоследствии торговые бани, XIX в.; фрагмент ограды”.
Ленинградская область, Волховский район, г. Новая Ладога, наб. Ладожской Флотилии, д. 22.
Жилой дом. Чердак.
Дата съемки: 30.06.2022 г.

ПРИЛОЖЕНИЕ 5

К акту по результатам государственной историко-культурной экспертизы проектной документации на проведение работ по сохранению объекта культурного наследия регионального значения «Жилой дом – бывший дом Г.Е. Ильинского», в составе ансамбля «Комплекс жилых и хозяйственных зданий, XVIII-XIX вв.: Жилой дом – бывший дом Г.Е. Ильинского», XVIII-XIX вв.; хозяйственная постройка, впоследствии торговые бани, XIX в.; фрагмент ограды», по адресу: Ленинградская область, Волховский район, г. Новая Ладога, наб. Ладожской Флотилии, д. 20, 22

Копии договоров с экспертами

ДОГОВОР ПОДРЯДА № 2021-140-Э-ГИКЭ-1

Санкт-Петербург

«30» июня 2022 г.

ООО «Коневские Реставрационные Мастерские», в лице Генерального директора Грубиной Екатерины Викторовны, действующей на основании Устава, именуемое в дальнейшем «Заказчик» и граждан России, эксперт – Николаева Вероника Николаевна, именуемая в дальнейшем «Исполнитель», заключили настоящий Договор о нижеследующем:

1.1. Исполнитель обязуется выполнить следующую работу:

Выполнение государственных историко-культурных экспертиз научно-проектной документации по сохранению объектов культурного наследия, расположенных в Ленинградской области по адресам: г. Новая Ладога, ул. Набережной флотилии 22, г. Новая Ладога, ул. М. Горького, д. 7/9, г. Новая Ладога, ул. Пионерская, д. 3, г. Новая Ладога, Пролетарский канал, д. 12

1.2. Для выполнения работы «Заказчик» обязуется предоставить все необходимые исходные материалы.

1.3. Срок действия настоящего Договора устанавливается на срок выполнения работ по Договору, а именно с 30 июня 2022 г. в течение семи месяцев.

1.4. В случае несвоевременного предоставления экспертам проектной документации, а также при устранении замечаний, срок выполнения работ по Договору продлевается до окончания работ.

1.5. Работа считается успешно законченной при подписании акта приемки-передачи выполненных работ.

1.6. Работа, не исполненная в срок, а также, не соответствующая предъявляемым требованиям не оплачивается. В этих случаях за «Заказчиком» остается право расторжения договора в одностороннем порядке.

1.7. По настоящему договору подряда «Заказчик» выплачивает «Исполнителю» вознаграждение, размер которого составляет сорок тысяч рублей.

1.8. Допускаются авансовые платежи: нет.

1.9. Особые условия: нет.

1.10. Отношение сторон, в том числе ответственность по настоящему договору регулируются гражданским законодательством.

1.11. Настоящий договор составлен в двух экземплярах, из которых один передается «Исполнителю».

Заказчик:

Исполнитель:

Николаева Вероника Николаевна

Паспорт:

ИНН:

ПСС:

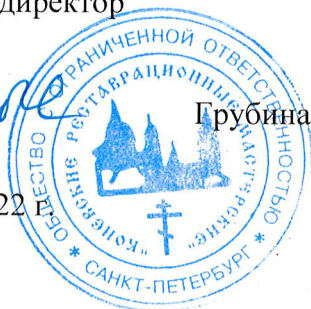
Генеральный директор

ООО «КРМ»



Грубина Е.В.

«30» июня 2022



Аттестованный эксперт



Николаева В.Н.

«30» июня 2022 г.

ДОГОВОР ПОДРЯДА № 2021-140-Э-ГИКЭ-2

Санкт-Петербург

«30» июня 2022 г.

ООО «Коневские Реставрационные Мастерские», в лице Генерального директора Грубиной Екатерины Викторовны, действующей на основании Устава, именуемое в дальнейшем «Заказчик» и гражданка России, эксперт – Курленьиз Галина Александровна, именуемый в дальнейшем «Исполнитель», заключили настоящий Договор о нижеследующем:

1.1. Исполнитель обязуется выполнить следующую работу:

Выполнение государственных историко-культурных экспертиз научно-проектной документации по сохранению объектов культурного наследия, расположенных в Ленинградской области по адресам: г. Новая Ладога, ул. Набережной флотилии 22, г. Новая Ладога, ул. М. Горького, д. 7/9, г. Новая Ладога, ул. Пионерская, д. 3, г. Новая Ладога, Пролетарский канал, д. 12

1.2. Для выполнения работы «Заказчик» обязуется предоставить все необходимые исходные материалы.

1.3. Срок действия настоящего Договора устанавливается на срок выполнения работ по Договору, а именно с 30 июня 2022 г. в течение семи месяцев.

1.4. В случае несвоевременного предоставления экспертам проектной документации, а также при устранении замечаний, срок выполнения работ по Договору продлевается до окончания работ.

1.5. Работа считается успешно законченной при подписании акта приемки-передачи выполненных работ.

1.6. Работа, не исполненная в срок, а также, не соответствующая предъявляемым требованиям не оплачивается. В этих случаях за «Заказчиком» остается право расторжения договора в одностороннем порядке.

1.7. По настоящему договору подряда «Заказчик» выплачивает «Исполнителю» вознаграждение, размер которого составляет сорок тысяч рублей.

1.8. Допускаются авансовые платежи: нет.

1.9. Особые условия: нет.

1.10. Отношение сторон, в том числе ответственность по настоящему договору регулируются гражданским законодательством.

1.11. Настоящий договор составлен в двух экземплярах, из которых один передается «Исполнителю».

Заказчик:

Исполнитель:

Курленьиз Галина Александровна

Паспорт:

ИНН:

ПСС:

Генеральный директор

ООО «КРМ»


Грубина Е.В.

«30» июня 2022 г.



Аттестованный эксперт



Курленьиз Г.А.

«30» июня 2022 г.

ДОГОВОР ПОДРЯДА № 2021-140-Э-ГИКЭ-3

Санкт-Петербург

«30» июня 2022 г.

ООО «Коневские Реставрационные Мастерские», в лице Генерального директора Грубиной Екатерины Викторовны, действующей на основании Устава, именуемое в дальнейшем «Заказчик» и гражданин России, эксперт – Дубинин Иван Витальевич, именуемый в дальнейшем «Исполнитель», заключили настоящий Договор о нижеследующем:

1.1. Исполнитель обязуется выполнить следующую работу:

Выполнение государственных историко-культурных экспертиз научно-проектной документации по сохранению объектов культурного наследия, расположенных в Ленинградской области по адресам: г. Новая Ладога, ул. Набережной флотилии 22, г. Новая Ладога, ул. М. Горького, д. 7/9, г. Новая Ладога, ул. Пионерская, д. 3, г. Новая Ладога, Пролетарский канал, д. 12

1.2. Для выполнения работы «Заказчик» обязуется предоставить все необходимые исходные материалы.

1.3. Срок действия настоящего Договора устанавливается на срок выполнения работ по Договору, а именно с 30 июня 2022 г. в течение семи месяцев.

1.4. В случае несвоевременного предоставления экспертам проектной документации, а также при устранении замечаний, срок выполнения работ по Договору продлевается до окончания работ.

1.5. Работа считается успешно законченной при подписании акта приемки-передачи выполненных работ.

1.6. Работа, не исполненная в срок, а также, не соответствующая предъявляемым требованиям не оплачивается. В этих случаях за «Заказчиком» остается право расторжения договора в одностороннем порядке.

1.7. По настоящему договору подряда «Заказчик» выплачивает «Исполнителю» вознаграждение, размер которого составляет сорок тысяч рублей.

1.8. Допускаются авансовые платежи: нет.

1.9. Особые условия: нет.

1.10. Отношение сторон, в том числе ответственность по настоящему договору регулируются гражданским законодательством.

1.11. Настоящий договор составлен в двух экземплярах, из которых один передается «Исполнителю».

Заказчик:

Исполнитель:

Дубинин Иван Витальевич

Паспорт:

ИНН:

ПСС:

Генеральный директор

ООО «КРМ»



Грубина Е.В.

«30» июня 2022 г.



Аттестованный эксперт



Дубинин И.В.

«30» июня 2022 г.

ПРИЛОЖЕНИЕ 6

К акту по результатам государственной историко-культурной экспертизы проектной документации на проведение работ по сохранению объекта культурного наследия регионального значения «Жилой дом – бывший дом Г.Е. Ильинского», в составе ансамбля «Комплекс жилых и хозяйственных зданий, XVIII-XIX вв.: Жилой дом – бывший дом Г.Е. Ильинского», XVIII-XIX вв.; хозяйственная постройка, впоследствии торговые бани, XIX в.; фрагмент ограды», по адресу: Ленинградская область, Волховский район, г. Новая Ладога, наб. Ладожской Флотилии, д. 20, 22

Копии протоколов заседаний экспертной комиссии

Протокол № 1

**организационного заседания экспертной комиссии
по проведению государственной историко-культурной экспертизы
проектной документации на
проведение работ по сохранению объекта культурного наследия:
«Научно-проектная документация для производства работ по сохранению
объекта культурного наследия регионального значения
«Жилой дом – бывший дом Г.Е. Ильинского», в составе ансамбля «Комплекс
жилых и хозяйственных зданий, XVIII-XIX вв.» по адресу: Ленинградская область,
Волховский район, г. Новая Ладога, наб. Ладужской Флотилии, д. 22»
(Шифр: КРМ-21/140-ЛФ22)**

Присутствовали:

Дубинин Иван Витальевич, образование высшее (Уральская государственная архитектурно-художественная академия), специальность «Архитектура», стаж работы 15 лет, место работы ООО «НИВАД», генеральный директор. Аттестованный эксперт по проведению государственной историко-культурной экспертизы (приказ МК РФ № 996 от 25.08.2020 г. и №142 от 04.02.2021 г.)

Николаева Вероника Николаевна, образование высшее (Санкт-Петербургский государственный архитектурно-строительный университет), специальность «Архитектура», стаж работы 20 лет, место работы ООО «АВЕРО ГРУП», главный архитектор. Аттестованный эксперт по проведению государственной историко-культурной экспертизы (приказ МК РФ № 996 от 25.08.2020 г.)

Курленьиз Галина Александровна, образование высшее (Санкт-Петербургский государственный архитектурно-строительный университет, диплом ВСГ № 1265104, выдан 25.06.2008 г.), архитектор-реставратор, стаж работы 14 лет, место работы: генеральный директор ООО «НИиПИ Спецреставрация». Аттестованный эксперт по проведению государственной историко-культурной экспертизы (приказ МК РФ № 996 от 25.08.2020 г.)

Повестка дня:

1. Утверждение состава членов экспертной комиссии.
2. Выборы председателя и ответственного секретаря экспертной комиссии.
3. Определение порядка работы и принятия решений экспертной комиссии.
4. Определение основных направлений работы экспертов.
5. Утверждение календарного плана работы экспертной комиссии.
6. О принятии от Заказчика документов для проведения экспертизы.

1. Слушали: Николаеву В.Н. – об утверждении состава членов экспертной комиссии.
Постановили: Утвердить состав членов экспертной комиссии – Дубинин И.В., Николаева В.Н., Курленьиз Г.А.

Голосование: 3 человека за; против – нет; воздержавшихся – нет. Принято единогласно.

2. Слушали: Николаеву В.Н. – о выборе председателя и секретаря экспертной комиссии.

Постановили: Председателем экспертной комиссии выбрать Дубинина И.В., ответственным секретарем – Николаеву В.Н.

Голосование: 3 человека за; против – нет; воздержавшихся – нет. Принято единогласно.

3. Слушали: Дубинина И.В. - о порядке работы и принятия решений экспертной комиссии;

Постановили: Экспертная комиссия собирается для проведения историко-культурной и градостроительной экспертизы по заявке заказчика, решения экспертной комиссии принимаются коллегиально, после проведения необходимых научных исследований и визуального изучения представленной проектно-сметной документации.

Голосование: 3 человека за; против – нет; воздержавшихся – нет. Принято единогласно.

4. Слушали: Дубинина И.В. - об определении основных направлений работы экспертов и рабочей группы;

Постановили: Основными направлениями работы экспертов принять: обработку и обобщение имеющихся материалов историко-культурной экспертизы; подготовку Акта по результатам государственной историко-культурной экспертизы; оформление соответствующих приложений к Акту.

Эксперт Курленьиз Г.А. оформляет приложение к акту «материалы фотофиксации».

Голосование: 3 человека за; против – нет; воздержавшихся – нет. Принято единогласно.

5. Слушали: Дубинина И.В. - Об утверждении календарного плана работы экспертной комиссии и рабочей группы, исходя из срока проведения государственной историко-культурной экспертизы.

Постановили:

Срок проведения экспертизы – с 30 июня 2022 года не позднее 17 октября 2022 г.

30.06.2022-05.07.2022 г. - Посещение объекта экспертизы.

06.07.2022-31.07.2022 г. - Изучение представленной проектной документации, обработка материалов государственной историко-культурной экспертизы, оформление приложений к Акту по результатам государственной историко-культурной экспертизы;

01.08.2022-25.10.2022 г. подготовка Акта по результатам государственной историко-культурной экспертизы проектной документации по сохранению объекта культурного наследия «Научно-проектная документация для производства работ по сохранению объекта культурного наследия регионального значения «Жилой дом – бывший дом Г.Е. Ильинского», в составе ансамбля «Комплекс жилых и хозяйственных зданий, XVIII-XIX вв.» по адресу: Ленинградская область, Волховский район, г. Новая Ладога, наб. Ладожской Флотилии, д. 22», шифр: КРМ-21/140-ЛФ22.

Голосование: 3 человека за; против – нет; воздержавшихся – нет. Принято единогласно.

6. Слушали: Николаеву В.Н. - о принятии от Заказчика документов для проведения экспертизы.

Постановили:

1. для проведения государственной историко-культурной экспертизы принять от Заказчика документы в составе:

1. «Научно-проектная документация для производства работ по сохранению объекта культурного наследия регионального значения «Жилой дом – бывший дом Г.Е. Ильинского», в составе ансамбля «Комплекс жилых и хозяйственных зданий, XVIII-XIX

вв.» по адресу: Ленинградская область, Волховский район, г. Новая Ладога, наб. Ладожской Флотилии, д. 22», шифр: КРМ-21/140-ЛФ22

2. Приказ Комитета по культуре Ленинградской области от 19.08.2016 г. №01-03/16-103 О включении выявленных объектов культурного наследия расположенных по адресу: Ленинградская область, Волховский район, г. Новая Ладога, наб. Ладожской Флотилии, д. 20, 22, в единый государственный реестр объектов культурного наследия (памятников истории и культуры) народов Российской Федерации в качестве объекта культурного наследия регионального значения, утверждении границ его территории и установлении предмета охраны. (Приложение № 2)

3. Копия задания на проведение работ по сохранению объекта культурного наследия, включенного в единый государственный реестр объектов культурного наследия (памятников истории и культуры) народов Российской Федерации, или выявленного объекта культурного наследия от 28.09.2021 № 04-05/21-105. (Приложение № 1)

4. Приказ комитета по культуре Ленинградской области от 28.09.2020 № 01-03/20-257 «О включении в перечень исторических поселений, имеющих особое значение для истории и культуры Ленинградской области, города Новая Ладога Ленинградской области».

5. Паспорт объекта культурного наследия рег. № 471710773280015.

6. Протокол № 1 от 19.08.2021 о проведении капитального ремонта общего имущества в многоквартирном доме.

7. Технический паспорт объекта

Голосование: 3 человека за; против – нет; воздержавшихся – нет. Принято единогласно.

Председатель экспертной комиссии

Дубинин И.В.

Ответственный секретарь экспертной комиссии

Николаева В.Н.

Эксперт-член экспертной комиссии

Курленьиз Г.А.

Дата заседания - 30 июня 2022 г.

Протокол № 2
заседания экспертной комиссии
по проведению государственной историко-культурной экспертизы
проектной документации на проведение работ по сохранению объекта
культурного наследия:

«Научно-проектная документация для производства работ по сохранению
объекта культурного наследия регионального значения

«Жилой дом – бывший дом Г.Е. Ильинского», в составе ансамбля «Комплекс
жилых и хозяйственных зданий, XVIII-XIX вв.» по адресу: Ленинградская область,
Волховский район, г. Новая Ладога, наб. Ладужской Флотилии, д. 22»
(Шифр: КРМ-21/140-ЛФ22)

Присутствовали:

Дубинин Иван Витальевич, образование высшее (Уральская государственная архитектурно-художественная академия), специальность «Архитектура», стаж работы 15 лет, место работы ООО «НИВАД», генеральный директор. Аттестованный эксперт по проведению государственной историко-культурной экспертизы (приказ МК РФ № 996 от 25.08.2020 г. и №142 от 04.02.2021 г.)

Николаева Вероника Николаевна, образование высшее (Санкт-Петербургский государственный архитектурно-строительный университет), специальность «Архитектура», стаж работы 20 лет, место работы ООО «АВЕРО ГРУП», главный архитектор. Аттестованный эксперт по проведению государственной историко-культурной экспертизы (приказ МК РФ № 996 от 25.08.2020 г.)

Курленьиз Галина Александровна, образование высшее (Санкт-Петербургский государственный архитектурно-строительный университет, диплом ВСГ № 1265104, выдан 25.06.2008 г.), архитектор-реставратор, стаж работы 14 лет, место работы: генеральный директор ООО «НИиПИ Спецреставрация». Аттестованный эксперт по проведению государственной историко-культурной экспертизы (приказ МК РФ № 996 от 25.08.2020 г.)

Повестка дня:

1. Рассмотрение вывода государственной историко-культурной экспертизы проектной документации «Научно-проектная документация для производства работ по сохранению объекта культурного наследия регионального значения «Жилой дом – бывший дом Г.Е. Ильинского», в составе ансамбля «Комплекс жилых и хозяйственных зданий, XVIII-XIX вв.» по адресу: Ленинградская область, Волховский район, г. Новая Ладога, наб. Ладужской Флотилии, д. 22», шифр: КРМ-21/140-ЛФ22.

Согласование вывода и подписание Акта экспертизы цифровой электронной подписью.

2. Принятие решения о передаче Акта государственной историко-культурной экспертизы Заказчику.

1. Слушали Дубинина И.В :

Все необходимые предпроектные работы выполнены в полном объеме, полученная в ходе исследований информация является основанием для принятия проектных решений.

Данные проектные решения являются необходимыми мерами для обеспечения сохранности объекта культурного наследия.

Постановили:

Согласиться с тем, что предоставленная проектная документация «Научно-проектная документация для производства работ по сохранению объекта культурного наследия регионального значения «Жилой дом – бывший дом Г.Е. Ильинского», в составе ансамбля «Комплекс жилых и хозяйственных зданий, XVIII-XIX вв.» по адресу: Ленинградская область, Волховский район, г. Новая Ладога, наб. Ладожской Флотилии, д. 22», шифр: КРМ-21/140-ЛФ22 соответствует требованиям законодательства Российской Федерации в области государственной охраны объектов культурного наследия.

1. Согласовать вывод и подписать Акт экспертизы в порядке, установленном Положением о государственной историко-культурной экспертизе, утвержденным постановлением Правительства Российской Федерации от 15.07.2009 № 569.
2. Передать заказчику Акт экспертизы, подписанный электронными подписями, со всеми прилагаемыми документами и материалами на электронном носителе в формате документа (PDF).

Голосование: 3 человека за; против – нет; воздержавшихся – нет. Принято единогласно.

Председатель экспертной комиссии



Дубинин И.В.

Ответственный секретарь экспертной комиссии



Николаева В.Н.

Эксперт-член экспертной комиссии



Курленьиз Г.А.

Дата заседания - 25 октября 2022 г.

ПРИЛОЖЕНИЕ 7

К акту по результатам государственной историко-культурной экспертизы проектной документации на проведение работ по сохранению объекта культурного наследия регионального значения «Жилой дом – бывший дом Г.Е. Ильинского», в составе ансамбля «Комплекс жилых и хозяйственных зданий, XVIII-XIX вв.: Жилой дом – бывший дом Г.Е. Ильинского», XVIII-XIX вв.; хозяйственная постройка, впоследствии торговые бани, XIX в.; фрагмент ограды», по адресу: Ленинградская область, Волховский район, г. Новая Ладога, наб. Ладожской Флотилии, д. 20, 22

Протокол № 1 от 19.08.2021

**о проведении капитального ремонта
общего имущества в многоквартирном доме**

1
ПРОТОКОЛ № 1
 от «19» 09 2021 г..

общего внеочередного собрания собственников помещений в многоквартирном доме о проведении капитального ремонта общего имущества в доме, проводимого в очной/заочной/очно-заочной форме (нужное подчеркнуть) расположенном по адресу:

Волховский

Муниципальный район/Городской округ

Новоладожское городское поселение

Муниципальное образование (в составе муниципального района)

Г. Новая Ладога, Наб. Ладожской Флотилии, д. 22

(адрес многоквартирного дома)

Дата и место проведения собрания 19.09.2021 г. Новая Ладога, Ленинградская обл., м. Наб. Ладожской Флотилии, д. 22, кв. 4

Количество помещений в многоквартирном доме: жилых 10, нежилых - 0.

Общая площадь помещений в многоквартирном доме: всего 4532 кв. метров, в том числе 20654 кв. метров жилых помещений, _____ кв. метров нежилых помещений.

На собрании присутствовали собственники помещений (представители собственников) в количестве 9 человек, обладающие 356,7 голосами.

Общее собрание проводится по инициативе Викториана Тамара Владимировна, кв. № 4, Свирь-60 Гос. Решетарачи 47-48/010-48/010-003/2016-11312 от 22.01.2016 г.

(для юридических лиц указывается полное наименование и основной государственный регистрационный номер (далее - ОГРН), для физических лиц указывается полностью фамилия, имя, отчество (при наличии) в соответствии с документом, удостоверяющим личность гражданина, номер помещения, собственником которого является физическое лицо и реквизиты документа, подтверждающего право собственности на указанное помещение)

по рассмотрению предложения поступившего от регионального оператора по проведению капитального ремонта общего имущества в многоквартирном доме в соответствии с п.3 ст. 189 Жилищного кодекса РФ.

Всего присутствовало собственников (представителей собственников), обладающих 356,7 % голосов от общего количества голосов собственников помещений в многоквартирном доме.

При подсчете голосов 1 голос соответствует 1 кв.м. общей площади помещения, находящегося в собственности.

Кворум - имеется (указать имеется/не имеется).

Общее собрание собственников помещений - правомочно (указать правомочно/не правомочно).

Решения приняты большинством не менее двух третей голосов от общего числа голосов собственников помещений в многоквартирном доме в соответствии с пунктом 1 статьи 46 ЖК РФ.

Повестка дня собрания

1. Выборы председателя и секретаря общего собрания.
2. Утверждение перечня работ, предложенного к рассмотрению региональным оператором.
3. Утверждение смет расходов на капитальный ремонт.
4. Утверждение возможности изменения стоимости работ.
5. Утверждение сроков проведения капитального ремонта, предложенных к рассмотрению региональным оператором
6. Утверждение источников финансирования капитального ремонта.

7. Выбор лица, которое от имени всех собственников помещений в многоквартирном доме уполномочено утверждать сметы, согласно предложению регионального оператора, подписывать измененные сметы. Участвовать в приемке выполненных работ по капитальному ремонту и подписывать соответствующие акты, до полного завершения работ.
8. Выбор лица, которое от имени всех собственников помещений в многоквартирном доме уполномочено представлять интересы в Комитете по культуре Ленинградской области по вопросам, связанным с сохранением многоквартирного дома
9. Выбор места хранения протоколов собрания.
10. Выборы ответственного лица за передачу/доставку/отправку оригиналов протоколов собрания на адрес регионального оператора, НО «Фонд капитального ремонта МКД ЛО»: 192019, г. Санкт-Петербург, Ул. Профессора Качалова 7, литер А.
11. Возложение на лицо, выбранное в п.10 настоящего протокола, обязанности по взаимодействию с региональным оператором не позднее десяти календарных дней с даты окончания собрания собственников, по телефону 8(812) 320-99-35 (доб. 1202) или электронной почте: sanetc@lokaprem.ru.

РЕШЕНИЕ ОБЩЕГО СОБРАНИЯ СОБСТВЕННИКОВ

Решение по вопросам повестки дня и результаты голосования

По вопросу 1

«Выборы председателя и секретаря общего собрания» слушали:

Ледерсу Татьяна Константиновна
(Ф.И.О.)

Председателем общего собрания собственников МКД предложено избрать:

*Клишани Ташину Валентиновну, Нав. Мартовское
Флотский, р. 22, кв. 4*
(Ф.И.О. полностью, адрес места проживания)

Секретарем общего собрания собственников МКД предложено избрать:

*Асимову Валентиину Таббисевичу Нав. Мартовское
Флотский, р. 22, кв. 4*
(Ф.И.О. полностью, адрес места проживания)

Председателем общего собрания собственников МКД решили избрать:

*Клишани Ташину Валентиновну Нав. Мартовское
Флотский, р. 22, кв. 4*
(Ф.И.О. полностью, адрес места проживания)

Результаты голосования от числа присутствующих на собрании:

ЗА- 100% ПРОТИВ- 0% ВОЗДЕРЖАЛСЯ- 0%

Секретарем общего собрания собственников МКД решили избрать:

*Асимову Валентиину Таббисевичу,
Нав. Мартовское Флотский, р. 22, кв. 4*
(Ф.И.О. полностью, адрес места проживания)

Результаты голосования от числа присутствующих на собрании:

ЗА- 100% ПРОТИВ- 0% ВОЗДЕРЖАЛСЯ- 0%

По вопросу 2 «Утверждение перечня работ, предложенного к рассмотрению региональным оператором» слушали:

Францани Тамму Валентьевичу

(Ф.И.О.)

Предложено утвердить перечень работ и (или) услуг по капитальному ремонту в соответствии с предложением регионального оператора согласно Краткосрочному плану реализации в 2020, 2021, 2022 годах Региональной программы капитального ремонта общего имущества в многоквартирных домах, расположенных на территории Ленинградской области на 2014 – 2043 годы, утвержденному постановлением Правительства Ленинградской области от 23 июля 2019 года № 345.

Решили утвердить перечень работ и (или) услуг по капитальному ремонту в соответствии с предложением регионального оператора согласно Краткосрочному плану реализации в 2020, 2021, 2022 годах Региональной программы капитального ремонта общего имущества в многоквартирных домах, расположенных на территории Ленинградской области на 2014 – 2043 годы, утвержденному постановлением Правительства Ленинградской области от 23 июля 2019 года № 345.

Результаты голосования от числа присутствующих на собрании:

ЗА-100% ПРОТИВ-0% ВОЗДЕРЖАЛСЯ-0%

По вопросу 3 «Утверждение смет расходов на капитальный ремонт» слушали:

Францани Тамму Валентьевичу

(Ф.И.О.)

Предложено утвердить сметы расходов на капитальный ремонт (Приложение №2 к настоящему протоколу):

Проектные работы (на капитальный ремонт фундамента многоквартирного дома) на сумму 1368051,00 руб.

Осуществление строительного контроля на сумму: 0,00 руб.

Итого на сумму: 1368051,00 руб.

Решили утвердить сметы расходов на капитальный ремонт (Приложение №2 к настоящему протоколу):

Проектные работы (на капитальный ремонт фундамента многоквартирного дома) на сумму 1368051,00 руб.

Осуществление строительного контроля на сумму: 0,00 руб.

Итого на сумму: 1368051,00 руб.

Результаты голосования от числа присутствующих на собрании:

ЗА-100% ПРОТИВ-0% ВОЗДЕРЖАЛСЯ-0%

По вопросу 4 «Утверждение возможности изменения стоимости работ» слушали:

Францани Тамму Валентьевичу

(Ф.И.О.)

Предложено, что цена договора о проведении капитального ремонта может быть увеличена по соглашению сторон в ходе его исполнения, но не более чем на 15 процентов в связи с пропорциональным увеличением объема оказания услуг и (или) выполнения работ, в соответствии с п.222 положения утвержденным Постановлением Правительства российской Федерации №615 от 01.07.2016г. без проведения дополнительного собрания собственников:

Решили утвердить, что цена договора о проведении капитального ремонта может быть увеличена по соглашению сторон в ходе его исполнения, но не более чем на 15 процентов в связи с пропорциональным увеличением объема оказания услуг и (или) выполнения работ, в соответствии с п.222 положения утвержденным Постановлением Правительства российской Федерации №615 от 01.07.2016г. без проведения дополнительного собрания собственников.

Результаты голосования от числа присутствующих на собрании:

ЗА-100% ПРОТИВ-0% ВОЗДЕРЖАЛСЯ-0%

По вопросу 5 «Утверждение сроков проведения капитального ремонта, предложенных к рассмотрению региональным оператором» слушали:

Квангани Ташму Валеевичу
(Ф.И.О.)

Предложено утвердить сроки проведения работ по капитальному ремонту согласно предложению регионального оператора, в 2021г.

Решили утвердить сроки проведения работ по капитальному ремонту согласно предложению регионального оператора, в 2021г.

Результаты голосования от числа присутствующих на собрании:

ЗА-100% ПРОТИВ-0% ВОЗДЕРЖАЛСЯ-0%

По вопросу 6 «Утверждение источников финансирования капитального ремонта» слушали:

Квангани Ташму Валеевичу
(Ф.И.О.)

Предложено утвердить источники финансирования капитального ремонта многоквартирного дома согласно предложению регионального оператора:

1. За счет средств собственников помещений, формируемых за счет ежемесячных взносов на счете регионального оператора: 1368051,00 руб.

Решили утвердить источники финансирования капитального ремонта многоквартирного дома согласно предложению регионального оператора:

1. За счет средств собственников помещений, формируемых за счет ежемесячных взносов на счете регионального оператора: 1368051,00 руб.

Результаты голосования от числа присутствующих на собрании:

ЗА-100% ПРОТИВ-0% ВОЗДЕРЖАЛСЯ-0%

По вопросу 7

«Выбор лица, которое от имени всех собственников помещений в многоквартирном доме уполномочено утверждать сметы, согласно предложению регионального оператора, подписывать измененные сметы, участвовать в приемке выполненных работ по капитальному ремонту и подписывать соответствующие акты, до полного завершения работ» слушали:

Квангани Ташму Валеевичу
(Ф.И.О.)

Предложено выбрать лицо, которое от имени всех собственников помещений в многоквартирном доме уполномочено утверждать сметы, согласно предложению регионального оператора, а также в случае принятия уполномоченным органом государственной власти нормативных актов,

влияющих на изменение сметных расценок, подписывать измененные сметы, участвовать в приемке выполненных работ по капитальному ремонту и подписывать соответствующие акты, до полного завершения работ:

Кварталом Галиму Валеевичу, Над. Мар. Флотинск,
д. 22, кв. 4. тел. 8-981-163-45-83, smirnova2010@mail.ru
 (Ф.И.О. полностью, почтовый адрес, контактный телефон, адрес электронной почты (при наличии))

Предложено в случае отсутствия выбранного лица предоставить право подписи:

Асламбегов Валентин Павлович, Над. Мар. Флотинск,
д. 22, кв. 10
 (Ф.И.О. полностью, почтовый адрес, контактный телефон, адрес электронной почты (при наличии))

Решили выбрать лицо, которое от имени всех собственников помещений в многоквартирном доме уполномочено утверждать сметы, согласно предложению регионального оператора, а также в случае принятия уполномоченным органом государственной власти нормативных актов, влияющих на изменение сметных расценок, подписывать измененные сметы, участвовать в приемке выполненных работ по капитальному ремонту и подписывать соответствующие акты, до полного завершения работ:

Кварталом Галиму Валеевичу, Над. Мар. Флотинск
д. 22, кв. 4. тел. 8-981-163-45-83
 (Ф.И.О. полностью, почтовый адрес, контактный телефон, адрес электронной почты (при наличии))

(ОБРАЗЕЦ ПОДПИСИ)

Лицо, имеющее право подписи в случае отсутствия выбранного лица:

Асламбегов Валентин Павлович, Над. Мар.
Флотинск, д. 22, кв. 10
 (Ф.И.О. полностью, почтовый адрес, контактный телефон, адрес электронной почты (при наличии))

(ОБРАЗЕЦ ПОДПИСИ)

Результаты голосования от числа присутствующих на собрании:

ЗА—100% ПРОТИВ—0% ВОЗДЕРЖАЛСЯ—0%

По вопросу 8

«Выбор лица, которое от имени всех собственников помещений в многоквартирном доме уполномочено представлять интересы в Комитете по культуре Ленинградской области по вопросам, связанным с сохранением многоквартирного дома, являющимся объектом культурного наследия регионального значения "Жилой дом (Г.Е. Ильинского) с казенной винной лавкой", подавать и получать соответствующие документы, слушали:

Кварталом Галиму Валеевичу
 (Ф.И.О.)

Предложено выбрать лицо, которое от имени всех собственников помещений в многоквартирном доме уполномочено представлять интересы в Комитете по культуре Ленинградской области по вопросам, связанным с сохранением многоквартирного дома, являющимся объектом культурного наследия регионального значения "Жилой дом (Г.Е. Ильинского) с казенной винной лавкой", подавать и получать соответствующие документы:

Розоваева Андрей Леонидович
 Управляющий некоммерческой организацией «Фонд капитального ремонта многоквартирных домов Ленинградской области»

Решили выбрать лицо, которое от имени всех собственников помещений в многоквартирном доме уполномочено представлять интересы в Комитете по культуре Ленинградской области по

По вопросу 11

«Возложение на лицо, выбранное в п.10 настоящего протокола, обязанности по взаимодействию с региональным оператором не позднее десяти календарных дней с даты окончания собрания собственников по телефону 8(812) 320-99-35 (доб. 1202) или электронной почте: sanetc@lokaprem.ru» слушали:

Анастасия Александровна Санец
(Ф.И.О.)

Предложено возложить на лицо, выбранное в п.10 настоящего протокола, обязанности по взаимодействию с региональным оператором не позднее десяти календарных дней с даты окончания собрания собственников по телефону 8(812) 320-99-35 (доб. 1202), контактное лицо – Санец Анастасия Александровна или электронной почте: sanetc@lokaprem.ru.

Анастасия Александровна Санец

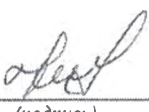
Решили возложить на лицо, выбранное в п.10 настоящего протокола, обязанности по взаимодействию с региональным оператором не позднее десяти календарных дней с даты окончания собрания собственников по телефону 8(812) 320-99-35 (доб. 1202) или электронной почте: sanetc@lokaprem.ru.

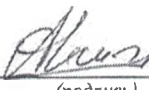
Результаты голосования от числа присутствующих на собрании:

ЗА-100 % ПРОТИВ-0 % ВОЗДЕРЖАЛСЯ-0 %

Приложение к протоколу:

1. Перечень (реестр) собственников.
2. Утвержденные сметы расходов на капитальный ремонт.
3. Перечень (реестр) собственников помещений присутствующих на общем собрании.
4. Уведомление о проведении общего собрания либо реестр вручения собственникам помещений в многоквартирном доме сообщения о проведении общего собрания, содержащий сведения о собственниках помещений в многоквартирном доме (представителях собственников), которым направлены сообщения, о способе направления сообщений, о дате их получения собственниками помещений в многоквартирном доме (представителями собственников).
5. Доверенности представителей собственников помещений в количестве — штук.
6. Решения собственников помещений в многоквартирном доме в случае проведения общего собрания в форме очно-заочного или заочного голосования.

Председатель собрания  Иванова ИВ «19» 08 202/г.
(подпись) (Ф.И.О.)

Секретарь собрания  Иванова ИВ «19» 08 202/г.
(подпись) (Ф.И.О.)

вопросам, связанным с сохранением многоквартирного дома, являющимся объектом культурного наследия регионального значения "Жилой дом (Г.Е. Ильинского) с казенной винной лавкой", подавать и получать соответствующие документы:

Воропаев Алексей Леонидович

Управляющий некоммерческой организацией «Фонд капитального ремонта многоквартирных домов Ленинградской области»

Результаты голосования от числа присутствующих на собрании:

ЗА 100% ПРОТИВ 0% ВОЗДЕРЖАЛСЯ 0%

По вопросу 9

«Выбор места хранения протоколов собрания» слушали:

Александр Тамму Валентинович

(Ф.И.О.)

Предложено утвердить место хранения и ответственное лицо за сохранность протоколов собрания:

Над. Лав. Флотские, д. 22, кв. 4

Александр Тамму Валентинович, 8-981-163-45-83

(Ф.И.О., адрес, контактный телефон)

Решили утвердить место хранения и ответственное лицо за сохранность протоколов собрания:

Над. Лав. Флотские, д. 22, кв. 4 Александр

Тамму Валентинович, 8-981-163-45-83

(Ф.И.О., адрес, контактный телефон)

Результаты голосования от числа присутствующих на собрании:

ЗА 100% ПРОТИВ 0% ВОЗДЕРЖАЛСЯ 0%

По вопросу 10

«Выборы ответственного лица за передачу/доставку/отправку оригиналов протоколов собрания на адрес регионального оператора НО «Фонд капитального ремонта МКД ЛО»: 192019, г. Санкт-Петербург, Ул. Профессора Качалова 7, литер А слушали:

Александр Тамму Валентинович

(Ф.И.О.)

Предложено утвердить ответственное лицо за передачу/доставку/отправку оригиналов протоколов собрания на адрес регионального оператора НО «Фонд капитального ремонта МКД ЛО»: 192019, г. Санкт-Петербург, Ул. Профессора Качалова 7, литер А

Александр Тамму Валентинович, Над. Лав.

Флотские, д. 22, кв. 4 8-981-163-45-83

(Ф.И.О., адрес, контактный телефон)

Решили утвердить ответственное лицо за передачу/доставку/отправку оригиналов протоколов собрания на адрес регионального оператора НО «Фонд капитального ремонта МКД ЛО»: 192019, г. Санкт-Петербург, Ул. Профессора Качалова 7, литер А

Александр Тамму Валентинович, Над. Лав.

Флотские, д. 22, кв. 4, 8-981-163-45-83

(Ф.И.О., адрес, контактный телефон)

Результаты голосования от числа присутствующих на собрании:

ЗА 100% ПРОТИВ 0% ВОЗДЕРЖАЛСЯ 0%

СОГЛАСОВАНО:

Начальник управления подготовки производства-
начальник отдела обследований многоквартирных домов
НО «Фонд капитального ремонта многоквартирных домов
Ленинградской области»

_____ О.А.Кулебякина

71

УТВЕРЖДАЮ:

Лицо, уполномоченное действовать от имени собственников,
на основании протокола общего собрания собственников

№ 1 от 19.08. 2021 г.

Кубанцани Т.В. _____

(Ф.И.О., подпись, без печати)

СМЕТА

на проектные (изыскательские) работы

Капитальный ремонт фундамента многоквартирного дома по адресу: Ленинградская область,
Ленинградская область, Волховский муниципальный район, Муниципальное образование Новолодожское городское поселение, Г. Новая Ладога, Г.
Новая Ладога, Наб. Ладожской Флотилии, д. 22

Наименование предприятия, здания, сооружения, стадии проектирования, этапа, вида проектных

Итого по расчету: 1 368 051,00 руб.

№ пп	Характеристика предприятия, здания, сооружения или вид работ	Номер частей, глав, таблиц, параграфов и пунктов указаний к разделу справочника базовых цен на проектные и изыскательские работы для строителей	Расчет стоимости: (a+bx)*Kj или (стоимость строительно-монтажных работ)*проц./ 100 или количество * цена, руб.	Стоимость работ, руб.
1	2	3	4	5
Раздел 1. Инж-геодезические изыскания				
<i>Полевые работы</i>				
1,1	Инженерно-геодезические изыскания при развитии (создании) высотной опорной геодезической сети 4 класса точности: 2 категория сложности - полевые работы, 6(пункт)	СБЦ "Инженерно-геодезические изыскания (2004)" табл.8 п.4-2-1 (СБЦ102-8-4-2-1) С применением спутниковых геодезических систем; Без закладки центров	(1897*6)*1,3*0,7 (A*X)*K1*K2 K1=1,3 прим.2; K2=0,7 прим.1	10 358,00

вопросам, связанным с сохранением многоквартирного дома, являющимся объектом культурного наследия регионального значения "Жилой дом (Г.Е. Ильинского) с казенной винной лавкой", подавать и получать соответствующие документы:

Воропаев Андрей Леонидович

Управляющий некоммерческой организацией «Фонд капитального ремонта многоквартирных домов Ленинградской области»

Результаты голосования от числа присутствующих на собрании:

ЗА 100% ПРОТИВ 0% ВОЗДЕРЖАЛСЯ 0%

По вопросу 9

«Выбор места хранения протоколов собрания» слушали:

Квашин Тамара Валентиновна
(Ф.И.О.)

Предложено утвердить место хранения и ответственное лицо за сохранность протоколов собрания:

Над. Лав. Флотские, д. 22, кв. 4

Квашин Тамара Валентиновна, 8-981-163-45-73
(Ф.И.О., адрес, контактный телефон)

Решили утвердить место хранения и ответственное лицо за сохранность протоколов собрания:

Над. Лав. Флотские, д. 22, кв. 4 Квашин Тамара Валентиновна, 8-981-163-45-73
(Ф.И.О., адрес, контактный телефон)

Результаты голосования от числа присутствующих на собрании:

ЗА 100% ПРОТИВ 0% ВОЗДЕРЖАЛСЯ 0%

По вопросу 10

«Выборы ответственного лица за передачу/доставку/отправку оригиналов протоколов собрания на адрес регионального оператора НО «Фонд капитального ремонта МКД ЛО»: 192019, г. Санкт-Петербург, Ул. Профессора Качалова 7, литер А слушали:

Квашин Тамара Валентиновна
(Ф.И.О.)

Предложено утвердить ответственное лицо за передачу/доставку/отправку оригиналов протоколов собрания на адрес регионального оператора НО «Фонд капитального ремонта МКД ЛО»: 192019, г. Санкт-Петербург, Ул. Профессора Качалова 7, литер А

Квашин Тамара Валентиновна, Над. Лав.

Флотские, д. 22, кв. 4 8-981-163-45-73
(Ф.И.О., адрес, контактный телефон)

Решили утвердить ответственное лицо за передачу/доставку/отправку оригиналов протоколов собрания на адрес регионального оператора НО «Фонд капитального ремонта МКД ЛО»: 192019, г. Санкт-Петербург, Ул. Профессора Качалова 7, литер А

Квашин Тамара Валентиновна, Над. Лав.

Флотские, д. 22, кв. 4, 8-981-163-45-73
(Ф.И.О., адрес, контактный телефон)

Результаты голосования от числа присутствующих на собрании:

ЗА 100% ПРОТИВ 0% ВОЗДЕРЖАЛСЯ 0%