

АКТ

**по результатам государственной историко-культурной
экспертизы проектной документации на проведение работ
по сохранению выявленного объекта культурного наследия
«Погребя дома Гроеля», расположенного по адресу:**

г. Выборг, Подгорная ул., 12:

**«Научно-проектная документация на ремонтно-
реставрационные работы (Оценка технического состояния
и проектирование капитального ремонта общего имущества
многоквартирного дома, относящегося к выявленным объектам
культурного наследия, расположенного на территории
Выборгского муниципального района Ленинградской области.)
Капитальный ремонт крыши», шифр 18-2022-14, разработанной
ООО «НПО «Абрис» в 2022 г.**

Настоящая государственная историко-культурная экспертиза проведена тремя экспертами Николаевой В.Н., Зайцевой Д.А., Михайловской Г.В. на основании договоров № Э-01/2023-П-4, Э-01/2023-П-5, Э-01/2023-П-6.

- 1. Дата начала и окончания проведения экспертизы:** с 16.02.2023 по 23.02.2023.
- 2. Место проведения экспертизы:** г. Выборг, г. Санкт-Петербург.
- 3. Заказчик государственной историко-культурной экспертизы:**
Некоммерческая организация «Фонд капитального ремонта многоквартирных домов Ленинградской области»

4. Сведения об экспертах:

- Председатель экспертной комиссии:

НИКОЛАЕВА ВЕРОНИКА НИКОЛАЕВНА, образование высшее (Санкт-Петербургский Государственный Архитектурно-Строительный Университет), архитектор, стаж работы 21 год, место работы: главный архитектор ООО «АВЕРО ГРУП». Аттестована в качестве государственного эксперта по проведению государственной историко-культурной экспертизы (приказ МК № 996 от 25.08.2020 г):

- выявленные объекты культурного наследия в целях обоснования целесообразности включения данных объектов в реестр;
- документы, обосновывающие включение объектов культурного наследия в реестр;
- документы, обосновывающие отнесение объекта культурного наследия к историко-культурным заповедникам, особо ценным объектам культурного наследия народов Российской Федерации либо объектам всемирного культурного наследия;
- проекты зон охраны объекта культурного наследия;
- документация, обосновывающая границы защитной зоны объекта культурного наследия;
- проектная документация на проведение работ по сохранению объектов культурного наследия.

- Ответственный секретарь экспертной комиссии:

ЗАЙЦЕВА ДАРЬЯ АЛЕКСАНДРОВНА, образование высшее (Санкт-Петербургский Государственный Академический Институт Живописи, Скульптуры и Архитектуры имени И. Е. Репина. 1999 г.), искусствовед, стаж работы 21 год. Место работы - ООО "Коневские Реставрационные Мастерские", должность - искусствовед. Аттестована в качестве государственного эксперта по проведению следующих объектов государственной историко-культурной экспертизы (приказ МК № 996 от 25.08.2020 г):

- выявленные объекты культурного наследия в целях обоснования целесообразности включения данных объектов в реестр;
- документы, обосновывающие изменение категории историко-культурного значения объекта культурного наследия;
- документы, обосновывающие отнесение объекта культурного наследия к историко-культурным заповедникам, особо ценным объектам культурного наследия Российской Федерации либо объектам всемирного культурного и природного наследия;
- проектная документация на проведение работ по сохранению объектов культурного наследия.

- Член экспертной комиссии:

МИХАЙЛОВСКАЯ ГАЛИНА ВИКТОРОВНА, образование высшее (Санкт-Петербургский Государственный Академический Институт Живописи, Скульптуры и Архитектуры имени И. Е. Репина. 1978 г. г. Санкт-Петербург. Профессиональная переподготовка по программе «Реконструкция и реставрация культурного наследия» СПб ГАСУ, 2000г.), архитектор со стажем работы 44 года, Член Союза Архитекторов РФ, Член палаты Архитекторов СЗФО, место работы: эксперт ОАО "СПб института "Ленпроектреставрация". Аттестована

в качестве государственного эксперта по проведению государственной историко-культурной экспертизы (приказ МК № 1668 от 11.10.2021 г.):

- выявленные объекты культурного наследия в целях обоснования целесообразности включения данных объектов в реестр;
- документы, обосновывающие включение объектов культурного наследия в реестр;
- проектная документация на проведение работ по сохранению объектов культурного наследия;
- документация или разделы документации, обосновывающие меры по обеспечению сохранности объекта культурного наследия, включенного в реестр, выявленного объекта культурного наследия либо объекта, обладающего признаками объекта культурного наследия, при проведении земляных, мелиоративных, хозяйственных работ, указанных в статье 30 Федерального закона работ по использованию лесов и иных работ в границах территории объекта культурного наследия либо на земельном участке, непосредственно связанном с земельным участком в границах территории объекта культурного наследия.

5. Информация о том, что, в соответствии с законодательством Российской Федерации, эксперты несут ответственность за достоверность сведений, изложенных в заключении:

Эксперты несут ответственность за достоверность сведений, изложенных в заключении, в соответствии с законодательством Российской Федерации, Положением о государственной историко-культурной экспертизе, утвержденным Постановлением Российской Федерации № 569 от 15 июля 2009 г.

6. Отношения к заказчику:

Эксперты:

- не имеют родственных связей с заказчиком (его должностными лицами, работниками и т. д.);
- не состоят в трудовых отношениях с заказчиком;
- не имеют долговых или иных имущественных обязательств перед заказчиком;
- не владеют ценными бумагами, акциями (долями участия, паями в уставных капиталах) заказчика;
- не заинтересованы в результатах исследований и решении, вытекающем из настоящего заключения экспертизы, с целью получения выгоды в виде денег, ценностей, иного имущества, услуг имущественного характера или имущественных прав для себя, или третьих лиц.

7. Объект государственной историко-культурной экспертизы:

Проектная документация на проведение работ по сохранению выявленного объекта культурного наследия «Погреба дома Гроеля», расположенного по адресу: г. Выборг, Подгорная ул., 12: «Научно-проектная документация на ремонтно-реставрационные работы (Оценка технического состояния и проектирование капитального ремонта общего имущества многоквартирного дома, относящегося к выявленным объектам культурного наследия, расположенного на территории Выборгского муниципального района Ленинградской области.) Капитальный ремонт крыши», шифр: 18-2022-14, разработанная ООО «НПО «Абрис» в 2022 г.

Состав проектной документации:

№	Наименование комплекта в разделе	Книга	Наименование раздела проекта	Марка Чертежей	Примечание
Том 1	Предварительные работы	Книга 1	Исходно-разрешительная документация.	ИРД	
		Книга 2	Предварительные исследования	ПИ	
		Книга 3	Фотофиксация	ФФ	
Том 2	Комплексные научные исследования	Книга 1	Историко-архивные и библиографические исследования. Историческая записка.	ИС	
		Книга 2	Архитектурные обмерные чертежи. Крыша.	ОЧ	
		Книга 3	Инженерно-техническое исследование строительных конструкций. Крыша. Техническое заключение по результатам обследования.	ИО	
		Книга 4	Натурные и лабораторные исследования состава и состояния отделочных материалов.	НЛИ	
Том 3	Проект реставрации	Книга 1	Общая пояснительная записка	ОПЗ	
		Книга 2	Технология реставрации	ТР	
		Книга 3	Архитектурно-строительные решения. Проект ремонта крыши.	АС	
		Книга 4	Проект организации работ по сохранению объекта.	ПОР	
		Книга 5	Сметная документация	СД	

8. Цель проведения государственной историко-культурной экспертизы:

Определение соответствия проектной документации на проведение работ по сохранению выявленного объекта культурного наследия «Погреба дома Гроеля», расположенного по адресу: г. Выборг, Подгорная ул., 12: «Научно-проектная документация на ремонтно-реставрационные работы (Оценка технического состояния и проектирование капитального ремонта общего имущества многоквартирного дома, относящегося к выявленным объектам культурного наследия, расположенного на территории Выборгского муниципального района Ленинградской области.) Капитальный ремонт крыши», шифр: 18-2022-14, разработанной ООО «НПО «Абрис» в 2022 г., требованиям законодательства Российской Федерации в области государственной охраны объектов культурного наследия.

9. Сведения об обстоятельствах, повлиявших на процесс проведения и результат государственной историко-культурной экспертизы:

Обстоятельства, повлиявшие на процесс проведения и результаты государственной историко-культурной экспертизы, отсутствуют.

10. Перечень документов и материалов, собранных и полученных при проведении государственной историко-культурной экспертизы, а также использованной для нее специальной, технической и справочной литературы:

6.1. Перечень документов, представленных заявителем:

- «Научно-проектная документация на ремонтно-реставрационные работы (Оценка технического состояния и проектирование капитального ремонта общего имущества многоквартирного дома, относящегося к выявленным объектам культурного наследия, расположенного на территории Выборгского муниципального района Ленинградской области.) Капитальный ремонт крыши», шифр: 18-2022-14, разработанная ООО «НПО «Абрис» в 2022 г.;

- Выкопировка Приказа об утверждении Перечня выявленных объектов культурного наследия, расположенных на территории Ленинградской области № 01-03/15-63 от 01.12.2015 (*Приложение №6*);

- Копия Задания Комитета по культуре Ленинградской области № 05-05/22-06 от 15.02.2022 г. (*Приложение №5*);

- Предмет охраны (*Приложение №6*);

- Технический паспорт на жилой дом (*Приложение №6*);

- Выписка ЕГРН (*Приложение №6*);

- Копия Лицензии ООО «НПО «Абрис» № МКРФ 00113 от 2 августа 2012 г. (*Приложение №6*).

11. Материалы, полученные в ходе проведения историко-культурной экспертизы:

- Ситуационный план (*Приложение №1*);

- Историческая справка (*Приложение №2*);

- Историческая иконография (*Приложение №3*);

- Фотофиксация объекта государственной историко-культурной экспертизы (*Приложение №4*).

12. Сведения о проведенных исследованиях с указанием примененных методов, объема и характера выполненных работ, и их результатов:

В ходе проведения государственной историко-культурной экспертизы эксперты ознакомились с проектной документацией на проведение работ по сохранению выявленного объекта культурного наследия «Погребя дома Гроеля», расположенного по адресу: г. Выборг, Подгорная ул., 12: «Научно-проектная документация на ремонтно-реставрационные работы (Оценка технического состояния и проектирование капитального ремонта общего имущества многоквартирного дома, относящегося к выявленным объектам культурного наследия, расположенного на территории Выборгского муниципального района Ленинградской области.) Капитальный ремонт крыши», шифр: 18-2022-14, разработанной ООО «НПО «Абрис» в 2022 г, провели анализ исходно-разрешительной документации для разработки проекта, произвели натурное освидетельствование объекта.

Проведены историко-архивные и библиографические изыскания, составлена историческая справка (*Приложение № 2*) и альбом исторической иконографии (*Приложение № 3*).

В результате перечисленных мероприятий было получено представление об объемах и содержании планируемых работ в целях сохранения объекта культурного

наследия. В процессе визуального осмотра была проведена фотофиксация современного состояния объектов, составлен альбом фотофиксации (*Приложение № 4*), который включает общие виды и фрагменты исследуемого объекта.

Проведенные аналитические исследования по определению степени влияния ремонтно-реставрационных работ на выявленный объект культурного наследия «Погреб дома Гроеля» стали обоснованием выводов настоящей экспертизы.

На основании проведенных натурных исследований и анализа представленной проектной документации были сделаны выводы о соответствии проектной документации требованиям законодательства Российской Федерации в области государственной охраны объектов культурного наследия.

Отсутствуют ограждение кровли и снегозадержатели.

Водосток с кровли наружный организованный. Наружные стены чердака (фронтоны) выполнены из кирпича. Картина настенного желоба и водоприемные воронки, трубы, сливы, расположены по периметру кровли, выполнены из оцинкованной стали.

Покрытие кровли на главном фасаде в осях 1-4 / А-В глиняная черепица коричневого цвета и оцинкованная фальцевая кровля, покрытие в осях 2/ - 3/ / Б - А/ - оцинкованная фальцевая кровля, в осях в осях 1/ - 3/ / А/ – В/ - ондулин. Сохранено историческое расположение здания на участке.

Входные двери – металлические и деревянные; оконные рамы – деревянные и ПВХ-профиль.

13. Факты и сведения, выявленные и установленные в результате проведенных исследований:

13.1 Современное состояние объекта.

Здание 3-х этажное, 2-х этажное с мансардой кирпичное, Г-образной формы.

Стены здания выполнены из кирпича. Несущие стены располагаются в продольном и поперечном направлениях. Поверхности стен в помещении чердака без следов штукатурки.

Главный фасад здания выходит на красную линию ул. Подгорной. Фасад имеет симметричную композицию и выполнен в девять световых окон.

Дом является полностью жилым. Вход в жилые помещения, расположен со стороны двора, также имеется один вход по середине главного фасада обрамленный рустом.

Фасады: здания оштукатурены и окрашены.

Крыша в жилом доме состоит из двух частей: - 2-х скатной и - 2-х скатной с мансардой и холодным чердаком. Здание построено до 1940 года.

Крыша двухскатная деревянная стропильная. В качестве несущих элементов приняты стропила наслонные из доски. Обрешетка переменной ширины. Элементы стропильной системы не являются историческими, так как здание было восстановлено в 1997 г.

Чердачное перекрытие в осях 1/ - 3/ / А/ - В/ – железобетонное, утеплитель чердачного перекрытия – шлак. В осях 1-4 / А-Б – деревянное балочное, утеплитель чердачного перекрытия – минераловатная плита.

Верхний слой утеплителя подвержен намоканию, вследствие чего ухудшаются теплоизоляция жилого пространства. Черновой пол чердачного пространства отсутствует. Ходовые трапы в удовлетворительном состоянии. Выход на чердак осуществляется с лестничных клеток через деревянные люки, обшитые железом, с площадки верхнего этажа обоих подъездов. Люки не утеплены, имеют деформации, закрываются не плотно.

Вентиляционные шахты выполнены из кирпича керамического и силикатного. В уровне чердака вентиляционные шахты не оштукатурены, выше уровня кровли оштукатурены по оси 1 и по оси 4. Имеются колпаки из оцинкованной стали.

13.2 Анализ проектной документации.

В процессе проведения обследования были выполнены следующие работы: обмеры, вскрытия, лабораторные исследования материалов, микологические исследования, осмотр строительных конструкций и отделочных слоев с зарисовкой дефектов, повреждений, а также с оформлением графических материалов, фотофиксации дефектов и повреждений, определение степени деструкции материалов отделки и материалов, определение категории технического состояния обследуемых конструкций, поверочные расчеты.

Все необходимые научно-исследовательские и изыскательские работы выполнены в соответствии заданием Комитета по культуре Ленинградской области на проведение работ по сохранению объекта культурного наследия.

В рамках проекта по сохранению выявленного объекта культурного наследия «Погреб дома Гроеля» предусмотрены следующие мероприятия:

- Ремонт поверхности кирпичной кладки стен вентиляционных шахт в уровне чердака;
- Ремонт вентиляционных шахт выше уровня кровли;
- Частичная замена несущих элементов стропильной системы;
- Замена обрешетки и покрытия кровли;
- Огнебиозащита деревянных элементов;
- Замена системы водоотведения;
- Замена люка для выхода на чердак;
- Устройство ограждения кровли;
- Утепление чердачного перекрытия;
- Устройство ходовых трапов по полу чердака;
- Устройство металлических пожарных лестниц;
- Устройство вентиляции чердачного пространства;
- Устройство выхода канализационных стояков на кровлю;
- Устройство металлической стремянки для выхода на чердак;
- Устройство металлических стремянок для выхода на кровлю;
- Устройство новых слуховых окон.
- Демонтаж существующей черепицы с последующим ее монтажом после ремонта крыши и заменой поврежденных участков покрытия.

14. Обоснование выводов государственной историко-культурной экспертизы.

Анализ проектной документации на проведение работ по сохранению выявленного объекта культурного наследия «Погреб дома Гроеля», расположенного по адресу: г. Выборг, Подгорная ул., 12: «Научно-проектная документация на ремонтно-реставрационные работы (Оценка технического состояния и проектирование капитального ремонта общего имущества многоквартирного дома, относящегося к выявленным объектам культурного наследия, расположенного на территории Выборгского муниципального района Ленинградской области.) Капитальный ремонт крыши», шифр: 18-2022-14, разработанной ООО «НПО «Абрис» в 2022 г., показал, что данные решения:

- соответствуют требованиям законодательства Российской Федерации в области государственной охраны объектов культурного наследия;

- разработаны на основании действующей лицензии Министерства культуры Российской Федерации;

- объем и состав документации соответствуют заданию на проведение работ по сохранению объекта культурного наследия. (Приложение № 5).

- не нарушают предмета охраны объекта культурного наследия.

Все решения, предполагаемые в проекте, соответствуют заданию Комитета по культуре Ленинградской области № 05-05/22-06 от 15.02.2022 г. и являются обратимыми.

Проведенной государственной историко-культурной экспертизой однозначно установлено, что представленная на экспертизу проектная документация на проведение работ направлена на сохранение объекта культурного наследия и его предмета охраны. Документация выполнена в соответствии с требованиями действующего законодательства.

Вывод

О соответствии (положительное заключение) требованиям законодательства Российской Федерации в области государственной охраны объектов культурного наследия проектной документации на проведение работ по сохранению выявленного объекта культурного наследия «Погребя дома Гроеля», расположенного по адресу: г. Выборг, Подгорная ул., 12: «Научно-проектная документация на ремонтно-реставрационные работы (Оценка технического состояния и проектирование капитального ремонта общего имущества многоквартирного дома, относящегося к выявленным объектам культурного наследия, расположенного на территории Выборгского муниципального района Ленинградской области.) Капитальный ремонт крыши», шифр: 18-2022-14, разработанной ООО «НПО «Абрис» в 2022 г.

Председатель экспертной комиссии

В.Н. Николаева

Ответственный секретарь экспертной комиссии

Д.А. Зайцева

Член экспертной комиссии

Г.В. Михайловская

Подписано электронной подписью

Перечень приложений к заключению экспертизы:

Приложение № 1. Ситуационный план.

Приложение № 2. Историческая справка.

Приложение № 3. Историческая иконография.

Приложение № 4. Фотофиксация.

Приложение № 5. Копия Задания Комитета по культуре Ленинградской области

Приложение № 6. Копии документов, представленных заказчиком.

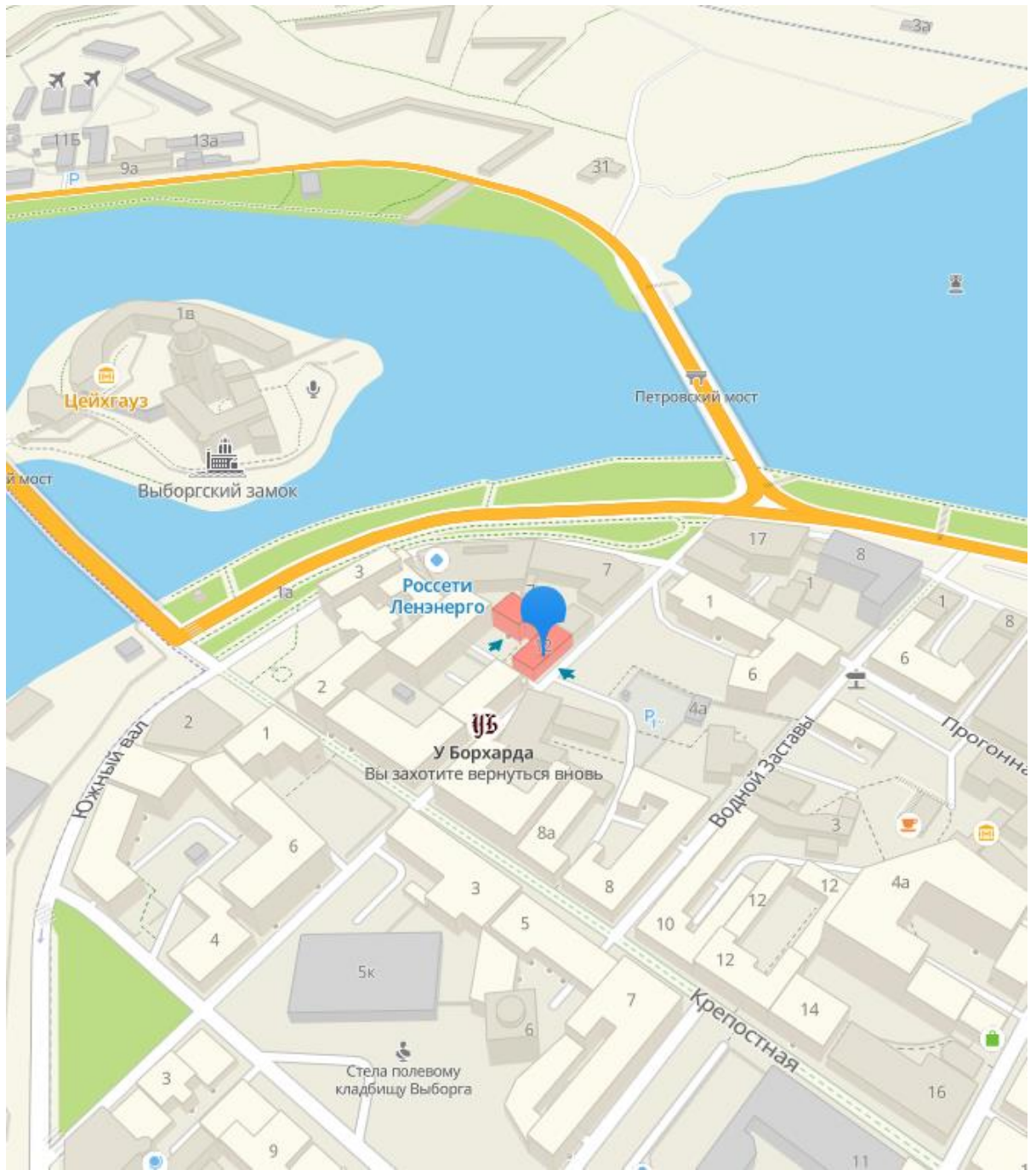
Приложение № 7. Протоколы заседаний экспертной комиссии.

Приложение № 8. Договоры с экспертами.

Приложение № 1

к акту по результатам государственной историко-культурной экспертизы проектной документации на проведение работ по сохранению выявленного объекта культурного наследия «Погреба дома Гроеля» (г. Выборг, Подгорная ул., 12)
Шифр: 18-2022-14

Ситуационный план



Ситуационный план

Приложение № 2

к акту по результатам государственной историко-культурной экспертизы проектной документации на проведение работ по сохранению выявленного объекта культурного наследия «Погреба дома Гроеля» (г. Выборг, Подгорная ул., 12)
Шифр: 18-2022-14

Историческая справка

Рассматриваемый земельный участок расположен на Подгорной улице и относится к исторической части города, кварталу, который формировался в XV-XVI века. Изначально на рассматриваемом земельном участке было 3 владения. В середине XVII века участок принадлежал купцу Гансу Гроелю.

Здание известно как «Дом Гроеля» в XVII века формировалось в 2 строительных этапа. 1 этап: строительство здания при радиальной планировке, 2 этап: перестройка здания после 1640-ого года после введения регулярной планировки улиц по плану Андреа Торстенсона. Причинами разработки новой планировки послужили 2 сильных пожара в 1627-1628 годах. Почти все строения были уничтожены. Генерал-губернатор Пер Брахер, посетивший город в 1638 году, распорядился отстроить город заново, согласно новому регулярному плану.

Строительство дома на участке Подгорной улицы 12 было начато в 1636 году. Данное здание стало опорным при прокладке новых улиц регулярного плана. В настоящее время невозможно точно определить границу владельческого участка.

В 1640 году начинается восстановление Выборга по регулярному плану. Вновь здания выстраиваются по периметру кварталов. Увеличивается этажность застройки. Формируется новая главная площадь при въезде в город с Абовского моста. В 1642 году последовало указание о строительстве каменных зданий вокруг Ратушной площади «к украшению города». В 1643 году начинается строительство Ратуши.

Конфигурация бывшей Торговой (Ратушной площади) значительно меняется. Дом Гроеля сохраняет свое положение на красной улице новой Епископской улицы.

XVII - период расцвета выборгской торговли. Из среды городских купцов выделяются более зажиточные представители сословия. В 1650-тых годов на исследуемом участке складывается новая застройка. Владельцами участка и построек в этот период является семья Гроель. Популярными пространственными решениями домов конца XVII века являются высокие двускатные кровли, треугольные щипцы на торцах. Щипцы могут быть прямые и ступенчатые. На самой ранней панораме Выборга 1709 показаны поперечные фронтоны зданий исследуемого квартала. Для бюргерских домов второй середины XVII века характерно следующее поэтажное устройство: первый этаж- мастерские и торговые помещения; этажи выше- жилые; чердак-склады для товаров и домашние кладовые. Об организации дворов сведений нет. Вход первоначально располагался на более высокой отметке, чем на более поздних фотографиях и материалах.

В 1710 году русские войска завоевали Выборг. В 1738 году случился сильный пожар. После этого происшествия под руководством полковника де Кулонга был составлен план Выборга с уцелевшими домами. На плане обозначены дом Гроеля, Дом Боршарда на Епископской улице и Дом Теше в глубине квартала. Здания указаны как мещанские погорелые палаты. Владельцы участков неизвестны.

21 июня 1793 года в Выборге снова случился сильный пожар. На восстановление Выборга Екатерина II выделила из казны 50 000 рублей.

Согласно плану 1820 года рассматриваемый участок имеет неправильную форму, вытянутую вглубь квартала.

Застройка участков серьезно пострадала в годы Русско-Финской и Великой отечественной войны.

В 1950-тые годы все строения на участке были разобраны. На месте исторической застройки образовался пустырь. Под слоем засыпи сохранились только погреб Гроеля.

В 1989 году территория была отведена под застройку государственному кооперативному предприятию «Выборгский домостроительный комбинат». Также был поднят вопрос о восстановлении исторических зданий. В 1989 году была выполнена расчистка от насыпного слоя домов Гроеля.

В 1990 году выполнен проект реставрации и восстановления двух зданий с погребями по ул. Подгорной, 10-12 г. Выборга.

Проект был разработан СА РСФСР ТАМП "Выборгархпроект" - Каменная кладка погребов подлежит восстановлению. Фасады решено было восстановить на период конца XIX начала XX века. Реконструкция предусматривает – устройство многоквартирного жилого дома, с новыми коммуникациями: центральным отоплением, водоснабжением и водоотведением, электроснабжением, и радиотелефонной связью. На плане типового этажа показаны 2 секции (основной корпус) и дворовой. В каждой секции есть лестничная клетка. На лестничной клетке расположено 2 квартиры. Также под жилые помещения квартир частично приспособлены пространства чердаков, устроены мансарды. В подвальных этажах расположены помещения общественного питания с кухней залом и кладовыми, и прочими подсобными помещениями, и помещениями инженерно-технического обеспечения дома (ИТП, ГРЦ). Проект был реализован в 1990-тые годы.

В последствии в 2000-ных годах помещение кафе подвергалось внутренней перепланировке.

В настоящее время рассматриваемый дом является жилым многоквартирным.

Список используемой литературы и материалов:

1. «Выборг. Прошлое и настоящее Средневекового города. Путеводитель» А. Ю. Гусаров (издательство «Паритет», Санкт-Петербург, 2021 год).
2. «Архитектура Выборга разных эпох. Путешествие в прошлое» Мысько А. С. (издательство ООО «Издательский центр «ОСТРОВ», Санкт-Петербург, 2019 год)
3. «Выборг. Художественные достопримечательности» Е. Е. Кепп. (Издательство ООО «ФАНАКТ», г. Выборг, 1992 год.
4. «Окрестности Петербурга. Из истории Ижорской земли» - П. Сорокин (Санкт-Петербург, 2017 год) \
5. «Древняя Карелия в конце I – начале II тысячелетия н. э. Происхождение, история и культура населения летописной Карельской земли» - А. Сакса («Нестор-История», 2010год)
6. «Этапы формирования исторической городской застройки города Выборга, в период с XIII века до XVIII века» К. Ю. Губинская. (Вестник гражданских инженеров.2017 год, СПБГАСУ, Санкт-Петербург, 2017 год)
7. <https://gazetavyborg.ru/turistu/krepostnaya-12--ptitsa-feniks/>
8. <https://virtuaaliviipuri.fi/ru>
9. https://prawdom.ru/dom.php?hm=krepostnaya-60020642_12
10. <https://www.vbglenobl.ru/heritage/map>
11. <https://pastvu.com/>
12. https://www.finna.fi/Search/Results?lookfor=Viipuri%2C+Linnankatu+&type=AllFields&filter%5B%5D=%7Eformat%3A%22%2FImage%2F%22&filter%5B%5D=%7Egeographics_facet%3A%22Viipuri%22&dfApplied=1&limit=20
13. <http://www.etomesto.ru/>
14. https://vk.com/photo-281469_374498761
15. <https://history.gradpetra.net/ulitsa/5/1845-12.html>
16. Проект восстановления и реконструкция 2х зданий с погребями Боршардта по ул. Подгорной, 10-12 г. Выборга. Р. I т. I. Предварительные работы. СА РСФСР ТАМП "Выборгархпроект" (Дело: 1822-1 2131-1)
17. Проект восстановления и реконструкция 2х домов по ул. Подгорной, 10-12 г. Выборга. Р. II т. I. Историко-архивные и библиографические исследования. Историческая справка. СА РСФСР ТАМП "Выборгархпроект"(Дело:1822-2, 2131-2)
18. Проект восстановления и реконструкция 2х жилых домов по ул. Подгорной, 10-12 г. Выборга. Р. I т. 2. Архитектурные обмеры. СА РСФСР ТАМП "Выборгархпроект" (Дело:1822-3, 2131-3)

19. Заключение и рекомендации по консервационным и реставрационным мероприятиям жилых домов Борхарда и Гровеля по адресу г. Выборг, ул. Подгорная, д. 10-12 (с консервацией погребов). ТАМП "Выборгархпроект" (Дело:1822-5, 2131-4)
20. Эскизный проект восстановления и реконструкция 2х жилых домов с погребями Боршардта по ул. Подгорной, 10-12 г. Выборга. Р.Ш т. 1. Архитектурно-строительная часть. Пояснительная записка. Основные чертежи. СА РСФСР ТАПМ "Выборгархпроект"(Дело:1822-5, 2131-5)
21. Проект восстановления и реконструкция 2х жилых домов с погребями Боршардта по ул. Подгорной, 10-12 г. Выборга. Р. Ш. т. 2. Эскизный проект. Отопление и вентиляция. СА РСФСР ТАПМ "Выборгархпроект"(Дело:1822-6, 2131-6)
22. Проект восстановления и реконструкция 2х жилых домов с погребями Боршардта по ул. Подгорной, 10-12 г. Выборга. Р. Ш. т. 3. Эскизный проект. Электросети, связь. СА РСФСР ТАПМ "Выборгархпроект"(Дело:1822-7, 2131-7)
23. Проект восстановления и реконструкция 2х жилых домов с погребями Боршардта по ул. Подгорной, 10-12 г. Выборга. Р. Ш. т. 4. Эскизный проект. Водоснабжение и канализация. СА РСФСР ТАПМ "Выборгархпроект"(Дело:1822-8 2131-8)
24. Проект восстановления и реконструкция 2х жилых домов по ул. Подгорная, 10-12 г. Выборг. Р. Ш. т. 3. Фотофиксация. ТАПМ (Дело:1822-9 2131-9)
25. Проект приспособления помещений цокольного этажа в памятнике истории и культуры "Дом жилой, 1653 г." (I ярус здания), Ленинградская область, г. Выборг, ул. Подгорная, 10 под кафе на 46 п/мест. Р. I т. I. Натурные исследования. Архитектурный обмер. Фотофиксация. Р. II т. I. Эскизный проект. ООО "СПР-Выборг" (1822- 10)
26. Проект приспособления помещений цокольного этажа в объекте культурного наследия "Дом жилой, 1653 г." (I ярус здания), Ленинградская область, г. Выборг, ул. Подгорная, д. 10 под кафе на 10 п/мест. Р. I, т. I. Натурные исследования. Архитектурный обмер. Фотофиксация. Р. II, т. I. Архитектурные решения. ООО "СПРВыборг" (1822-11)
27. Проект приспособления помещений цокольного этажа под кафе на 40 п/мест в объекте культурного наследия "Дом жилой, 1653 г." (I ярус) по адресу: Ленинградская область, г. Выборг, ул. Подгорная, д. 10. р. I, т. I. Натурные исследования. Архитектурный обмер. Фотофиксация. р. II, т. I. Архитектурные решения. ООО "СПР-Выборг (1822-12).

Приложение № 3

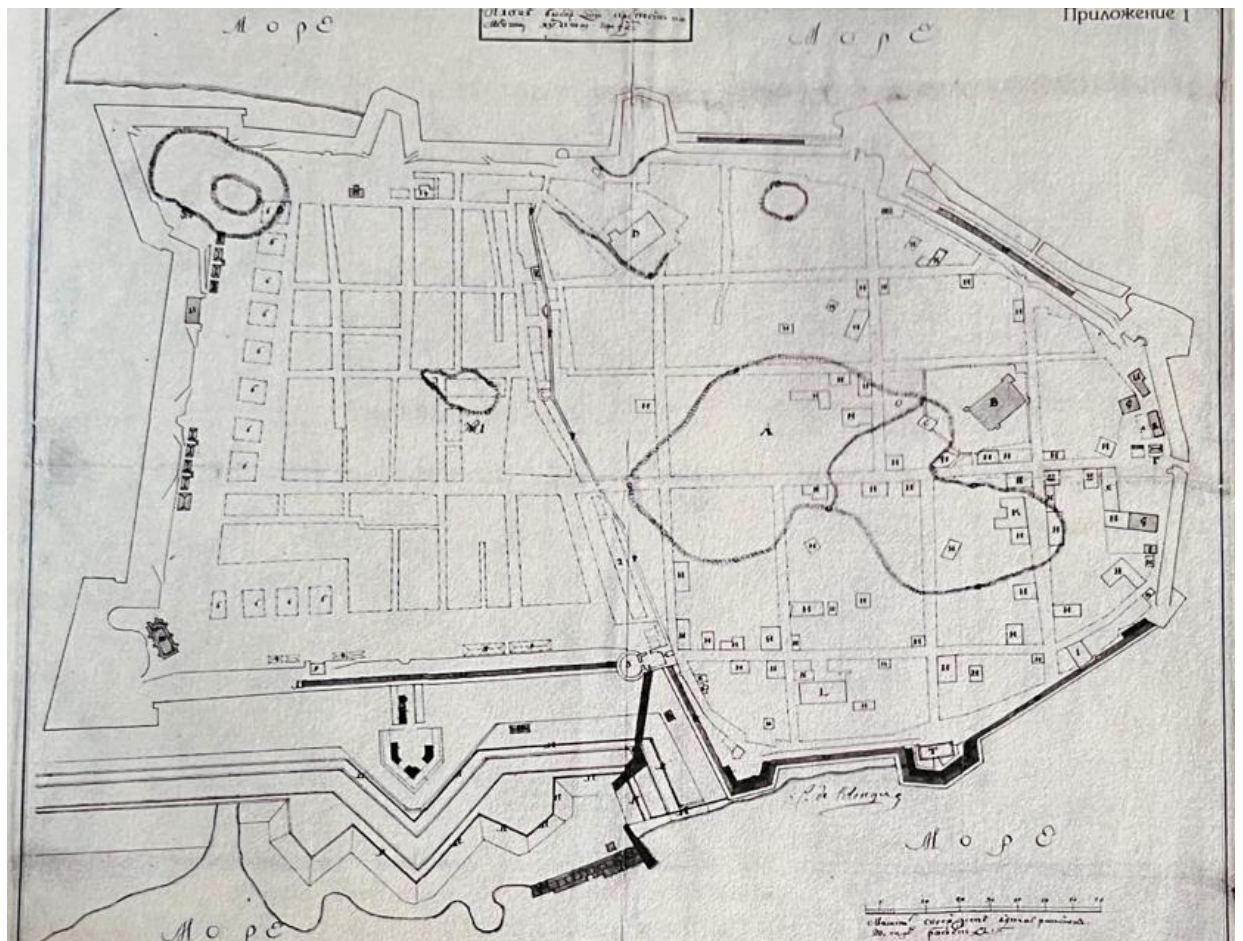
к акту по результатам государственной историко-культурной экспертизы проектной документации на проведение работ по сохранению выявленного объекта культурного наследия «Погреба дома Гроеля» (г. Выборг, Подгорная ул., 12)
Шифр: 18-2022-14

Историческая иконография

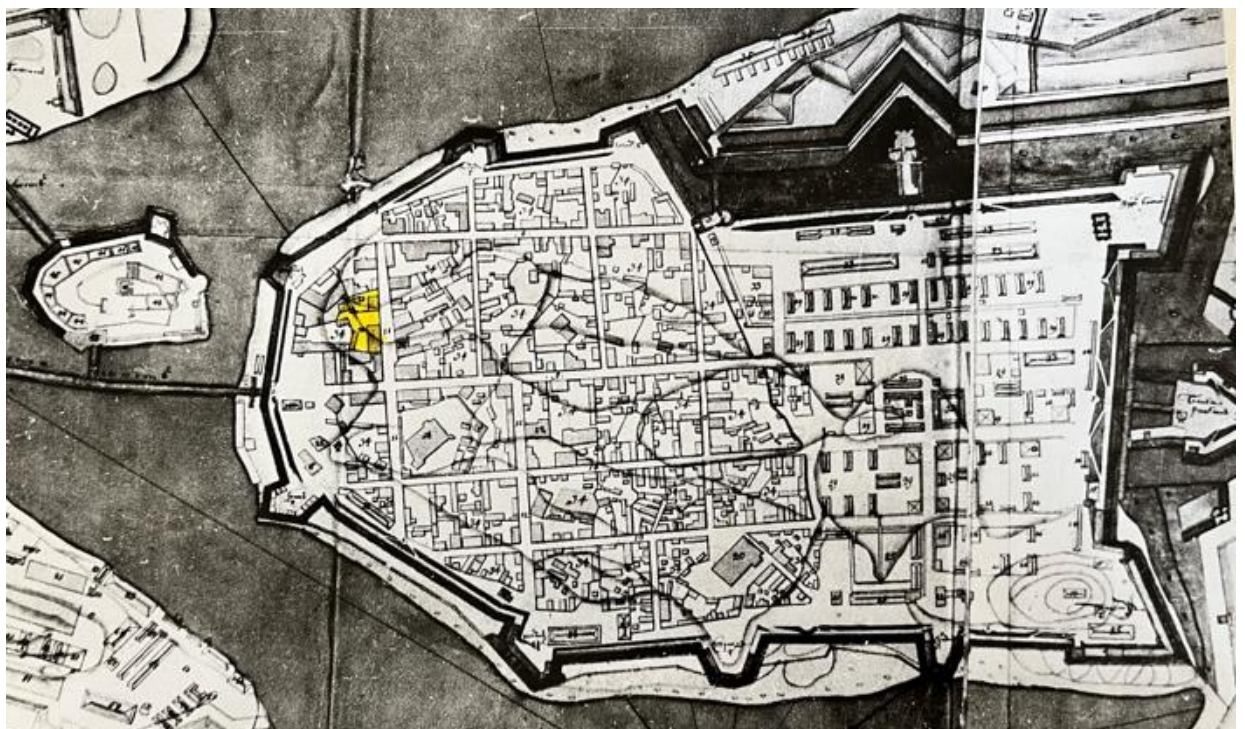
Список иллюстраций:

1. План Выборгской крепости 1738 года. «Акт по результатам государственной историко-культурной экспертизы выявленного объекта культурного наследия «Жилой дом по адресу: Ленинградская область, Выборгский район, г. Выборг, Крепостная улица д.12»
2. План Выборга с ближайшими окрестностями 1756 год («План главной выборгской короны Санкт- Анны и Шлосской крепости с внутренними казенными и разночинскими и мещанским строением» 1765 год)
3. План Выборга с ближайшими окрестностями 1756 год («План главной выборгской короны Санкт- Анны и Шлосской крепости с внутренними казенными и разночинскими и мещанским строением» 1765 год). Фрагмент.
4. Проспект Выборгской крепости с восточной стороны» 1783 год.
5. План города Выборга с показанием внутреннего строения после пожара. 1793 год.
6. План губернскому городу Выборгу с показанием спасенных от приключишегося 21 день июня 1793 года несчастного пожара строений каменных и деревянных. 1793 год. Фрагмент.
7. План губернского и приморского с портом города Выборга» 1799 год.
8. Дом аптекаря Исендаля Гроэля. План участка, планы 1 и 2 этажей, уличный фасад. 1825 год. Архитектор И. Столман.
9. План города Выборга 1820 год.
10. Торцовой фасад дома Седелрваллера. (Гроэля) 1842 год.
11. План двора консула Д. Спарроу.1850-1860 годы. «План проектируемому новому надворному строению из камня с железной кровлей на месте существующего надворного строения из дерева, а также новой парадной лестницы в характере здания на участке №6 в районе Линнойтус г. Выборг, принадлежит консулу Джону Спарроу. Арх. В. Фон Карм.
12. Панорама Выборга с Часовой башни 1865 год.
13. Планы дворового флигеля. Фасад дома Гроэля.1882 год. «Чертеж изменения фасада уличного строения на участке №6 в районе Крепость в г. Выборг» Июнь 1882 г. Архитектор И. Аминов.
14. Фото 1890-99 гг.
15. Проект переустройства дворовых построек дома Гроэля. Архитектор Ию Б. Бломквист 1900 год.
16. Чертеж перестройки надворного строения на участке 6 под гараж, кухню, и чердачную лестницу. Владельцы: АО домовладельцев 1928. Арх. Геогр Фон Альфан.
17. План 2 эт. «Дома Гроэля» Владельцы: АО домовладельцев 1928. Арх.Геогр Фон Альфан.
18. Дом Гроэля. Обмерные чертежи. План подвала 1932 года.
19. Дом Гроэля. Обмерные чертежи. Разрезы. 1932 год.
20. Дом Гроэля. Обмерные чертежи. Разрезы. 1932 год.
21. Дом Гроэля. Обмерные чертежи. Фасад. 1932 год.
22. Фото Подгорной улицы и дома Гроэля. Kuva Cröell'in talosta Piispankadulla; Kadun päässä näkyу Pohjoissatama.
23. Вид двора дома Гроэля с юга (1940-е гг.)
24. Фасад дома. 1940-41 гг.
25. Вид на задний двор участка № 6. 1940-е гг.
26. Общий вид на подвалы Дома Гроэля и Боршарда. 1950-е гг.
27. Общий вид над частично сохранившихся сводов подвалов.
28. Генеральный план. Эскизный проект восстановления и реконструкции 2-х жилых домов с погребями Боршардта по ул. Подгорной, 10-12 г. Выборга. Р.Ш т. 1. Архитектурно-строительная часть. Пояснительная записка. Основные чертежи. СА РСФСР ТАПМ "Выборгархпроект"(Дело:1822-5, 2131-5)

29. План типового этажа Эскизный проект восстановления и реконструкции 2-х жилых домов с погребями Боршардта по ул. Подгорной, 10-12 г. Выборга. Р.Ш т. 1. Архитектурно-строительная часть. Пояснительная записка. Основные чертежи. СА РСФСР ТАПМ "Выборгархпроект"(Дело:1822-5, 2131-5)
30. План мансардного этажа Эскизный проект восстановления и реконструкция 2х жилых домов с погребями Боршардта по ул. Подгорной, 10-12 г. Выборга. Р.Ш т. 1. Архитектурно-строительная часть. Пояснительная записка. Основные чертежи. СА РСФСР ТАПМ "Выборгархпроект"(Дело:1822-5, 2131-5)
31. Фрагмент фасада. Дом Грозля. Эскизный проект восстановления и реконструкции 2-х жилых домов с погребями Боршардта по ул. Подгорной, 10-12 г. Выборга. Р.Ш т. 1. Архитектурно-строительная часть. Пояснительная записка. Основные чертежи. СА РСФСР ТАПМ "Выборгархпроект"(Дело:1822-5, 2131-5)



1. План Выборгской крепости 1738 года. «Акт по результатам государственной историко-культурной экспертизы выявленного объекта культурного наследия «Жилой дом по адресу: Ленинградская область, Выборгский район, г. Выборг, Крепостная улица д.12»



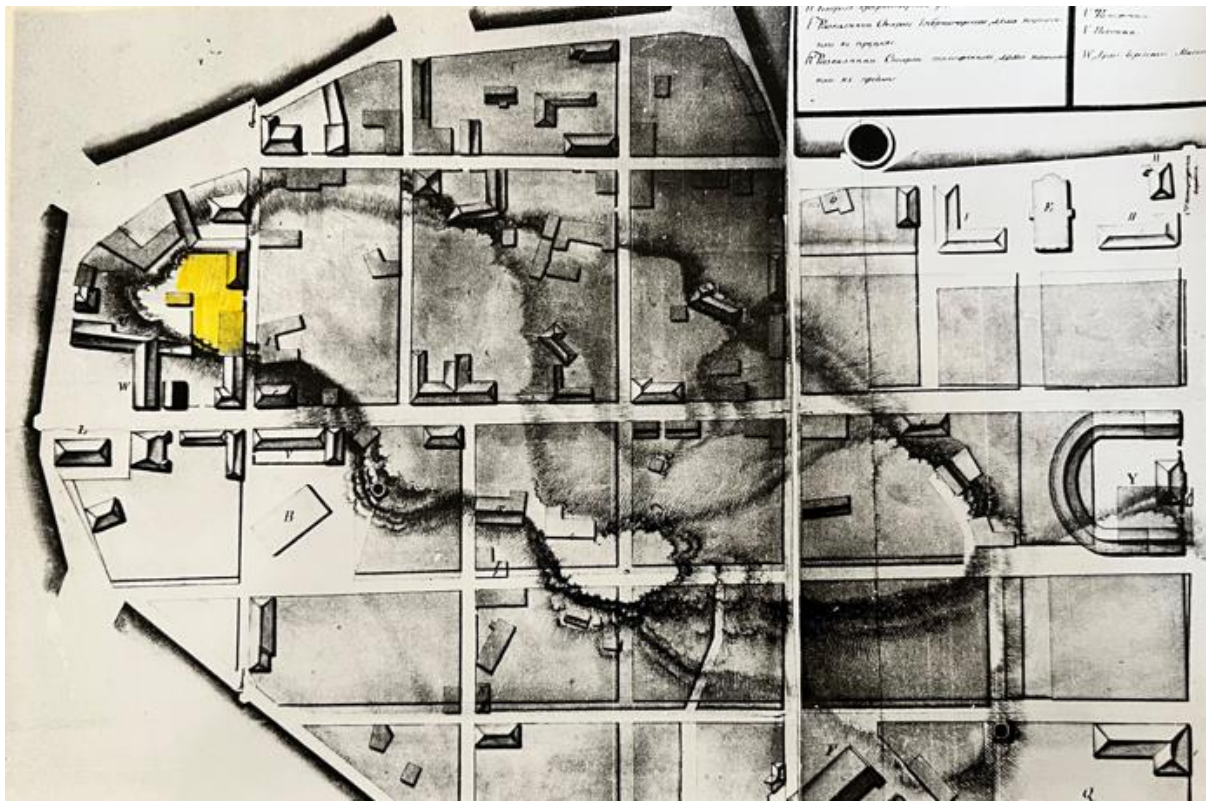
2. План Выборга с ближайшими окрестностями 1756 год («План главной выборгской короны Санкт- Анны и Шлосской крепости с внутренними казенными и разночинскими и мещанским строением» 1765 год)



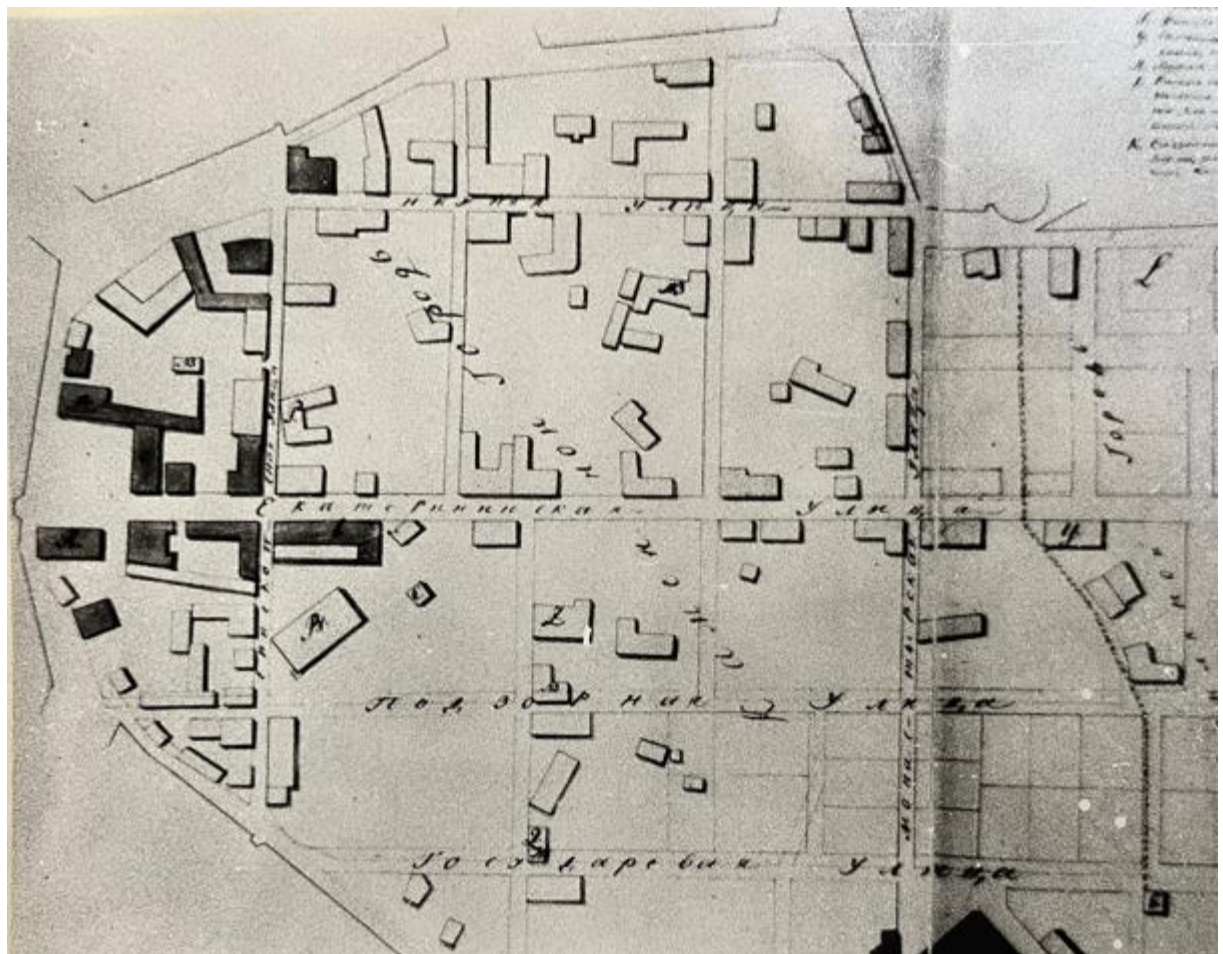
3. План Выборга с ближайшими окрестностями 1756 год («План главной выборгской короны Санкт- Анны и Шлосской крепости с внутренними казенными и разночинскими и мещанским строением» 1765 год). Фрагмент.



4. Проспект Выборгской крепости с восточной стороны» 1783 год.



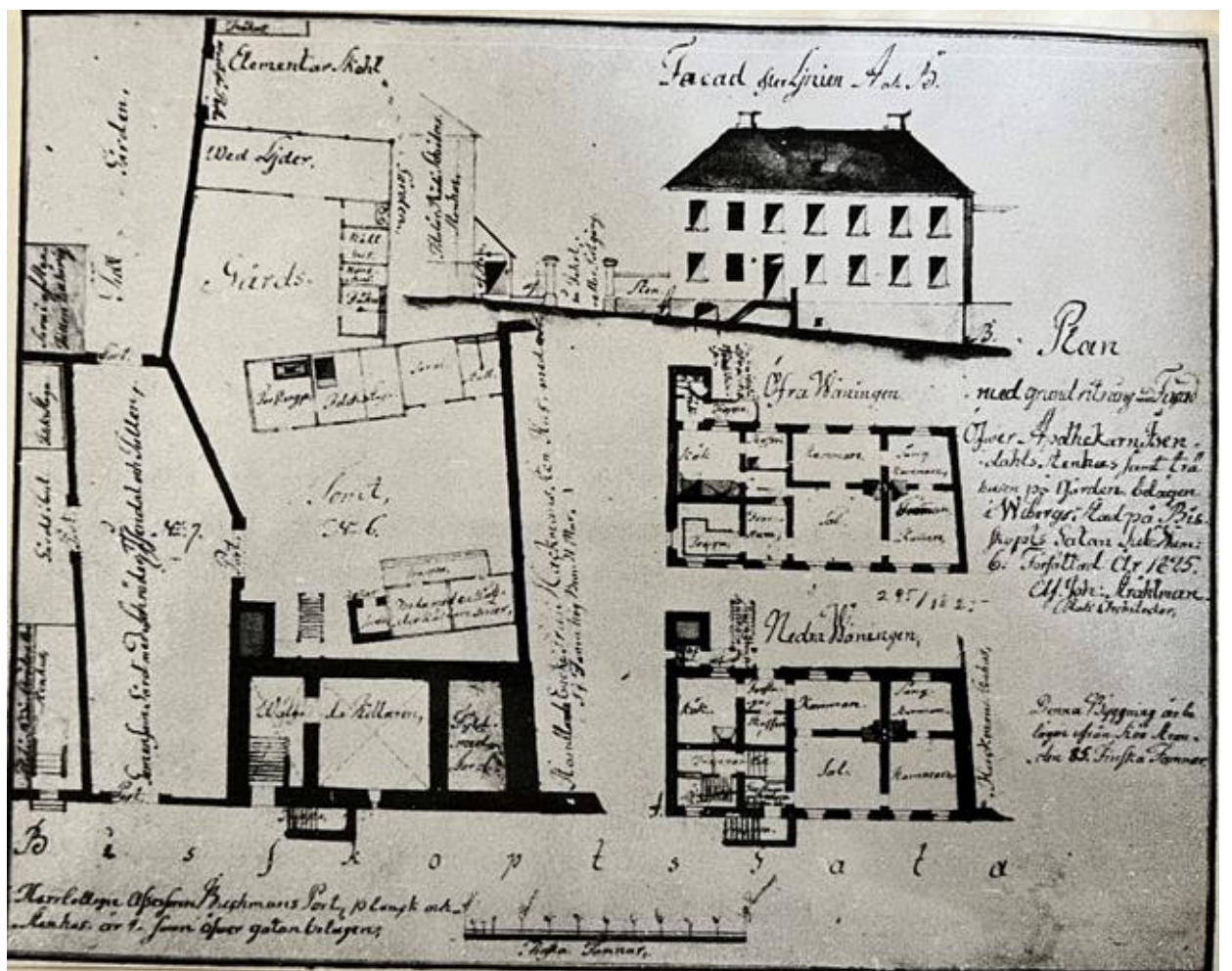
5. План города Выборга с показанием внутреннего строения после пожара. 1793 год.



6. План губернскому городу Выборгу с показанием спасенных от приключишегося 21 денб июня 1793 года несчастного пожара строений каменных и деревянных. 1793 год. Фрагмент.



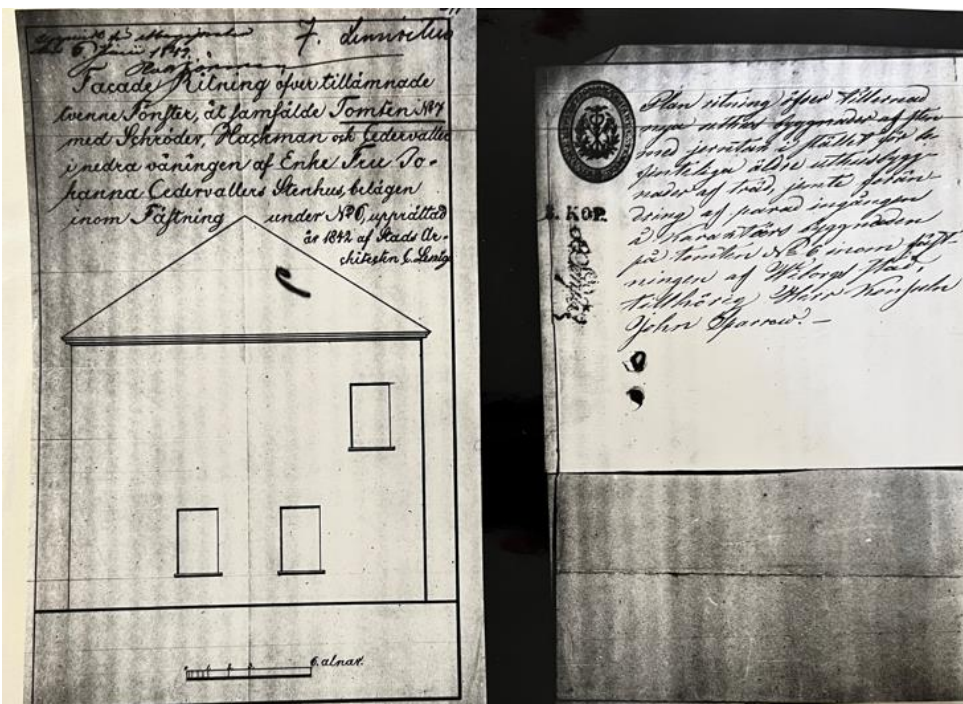
7. План губернского и приморского с портом города Выборга» 1799 год.



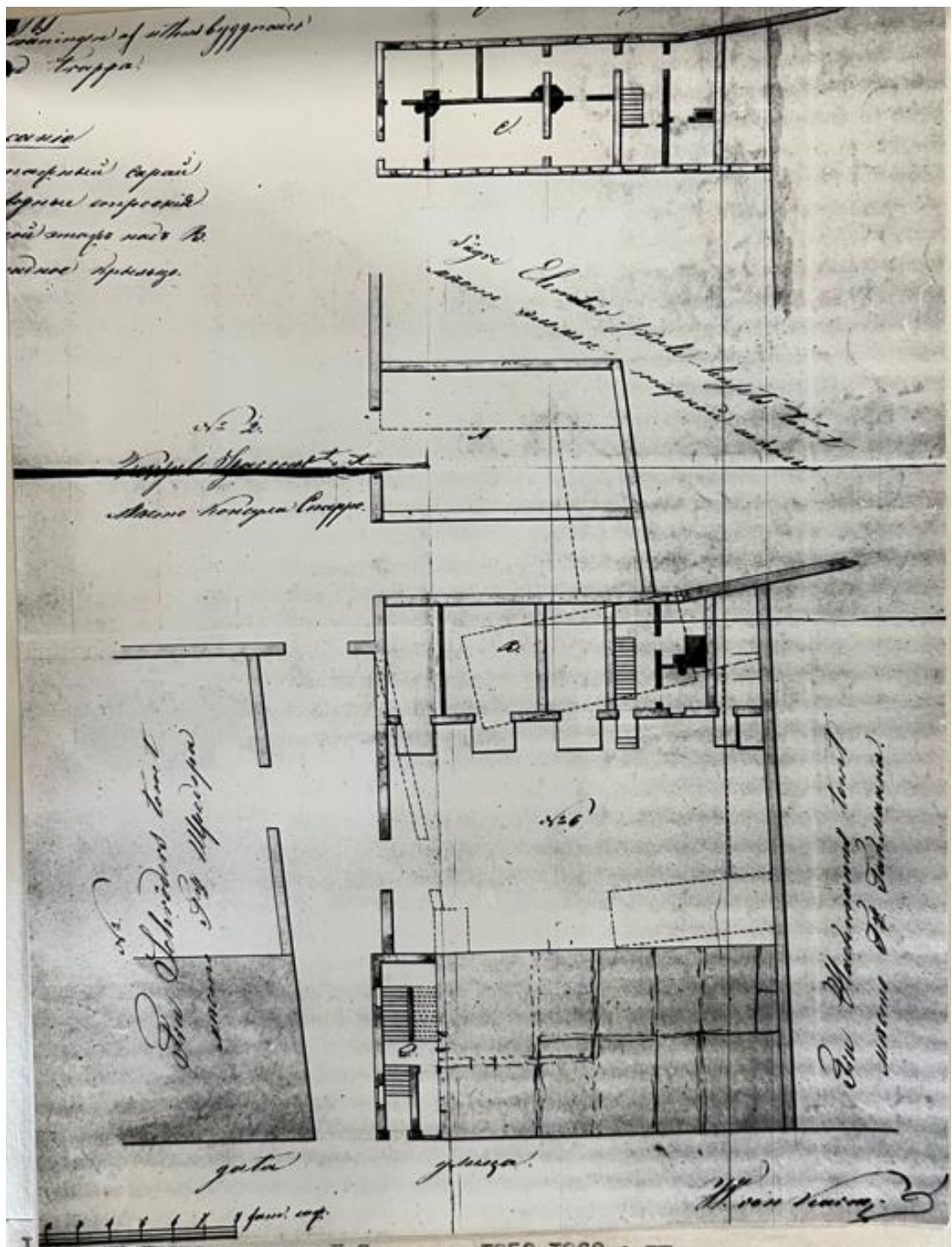
8. Дом аптекаря Исендаля Гроеля. План участка, планы 1 и 2 этажей, уличный фасад. 1825 год. Архитектор И. Столман.



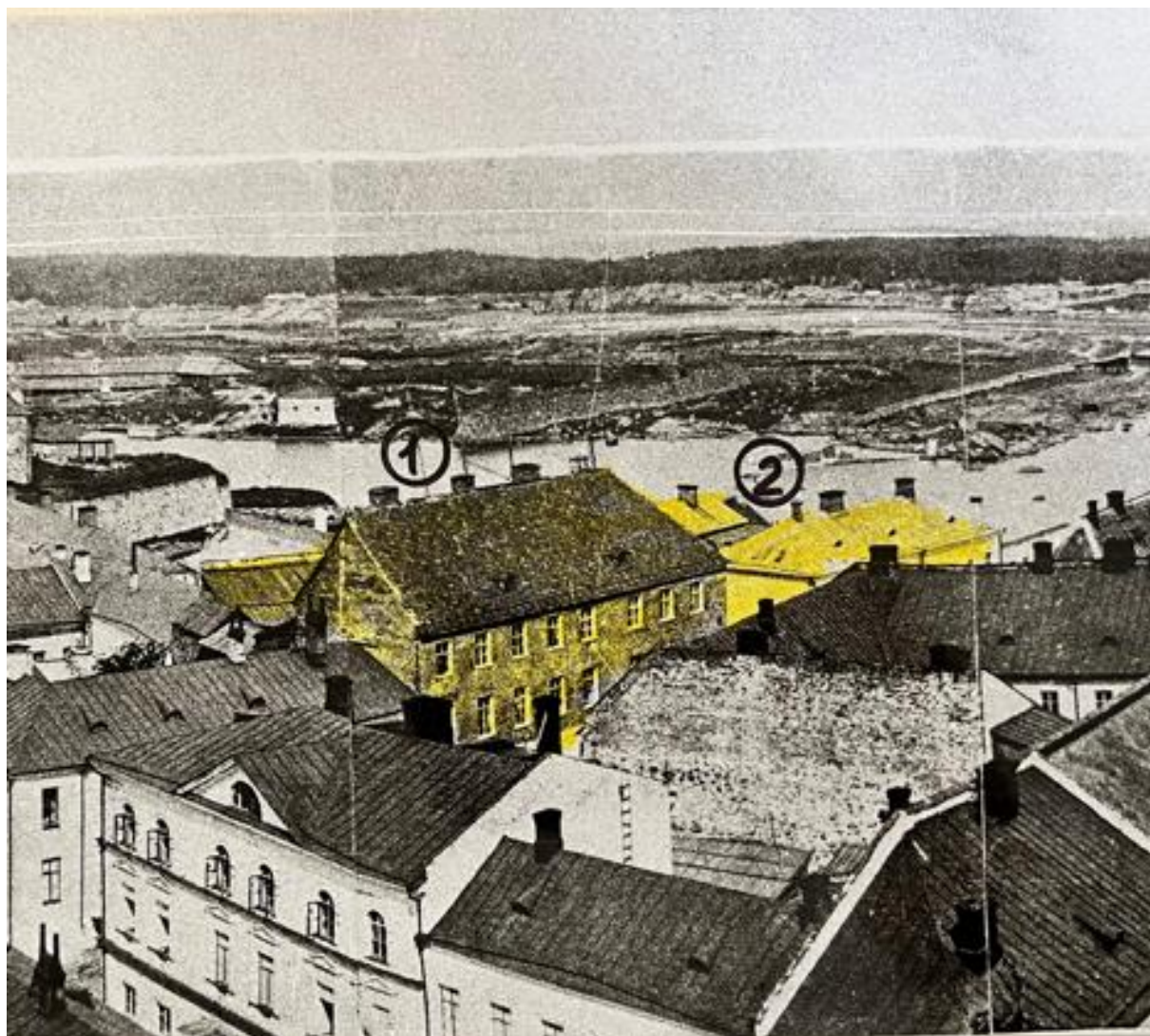
9. План города Выборга 1820 год.



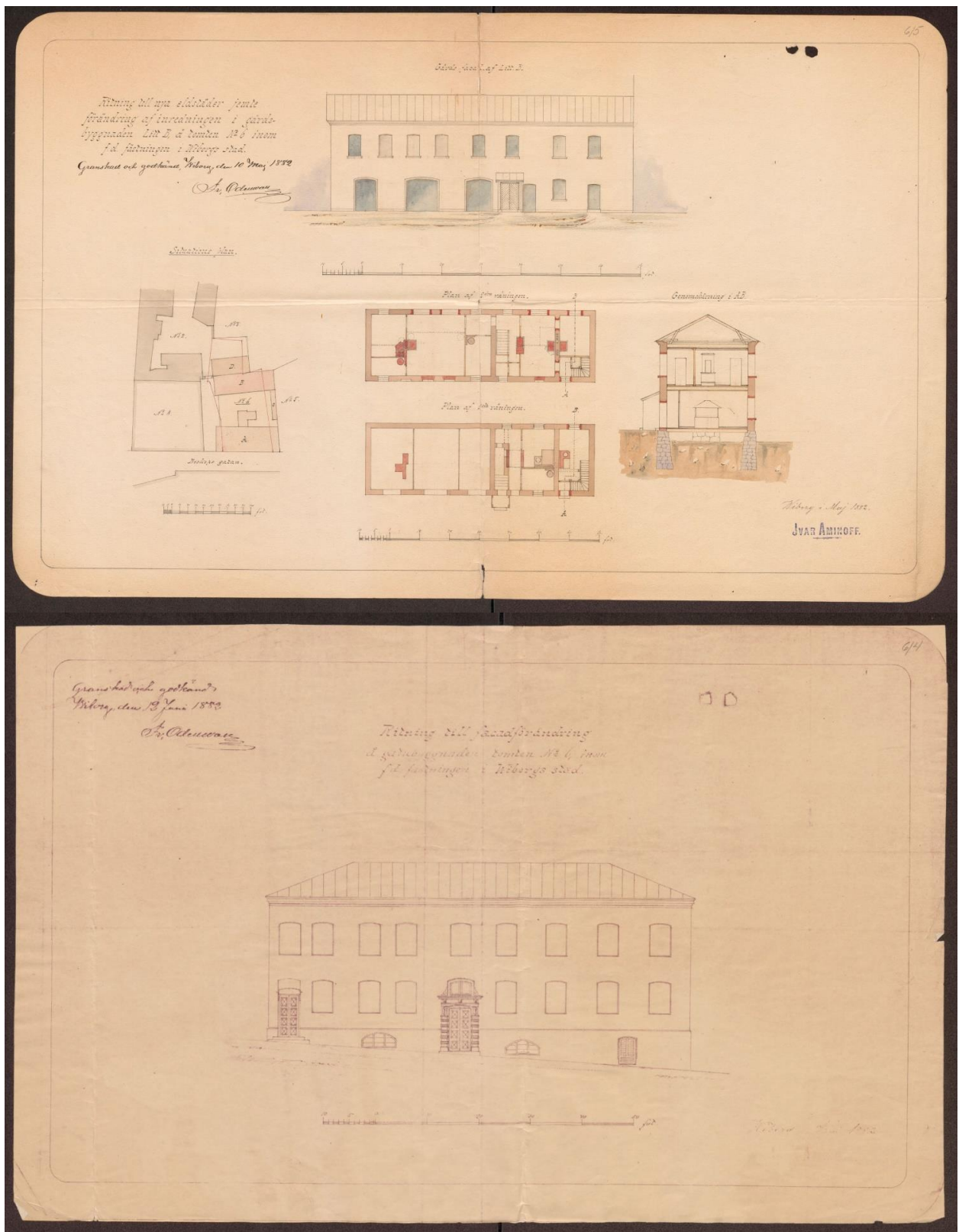
10. Торцовой фасад дома Седелрваллера. (Грозля) 1842 год.



11. План двора консула Д. Спарроу. 1850-1860 годы. «План проектируемому новому надворному строению из камня с железной кровлей на месте существующего надворного строения из дерева, а также новой парадной лестницы в характере здания на участке №6 в районе Линнойтус г. Выборг, принадлежит консулу Джону Спарроу. Арх. В. Фон Карм.



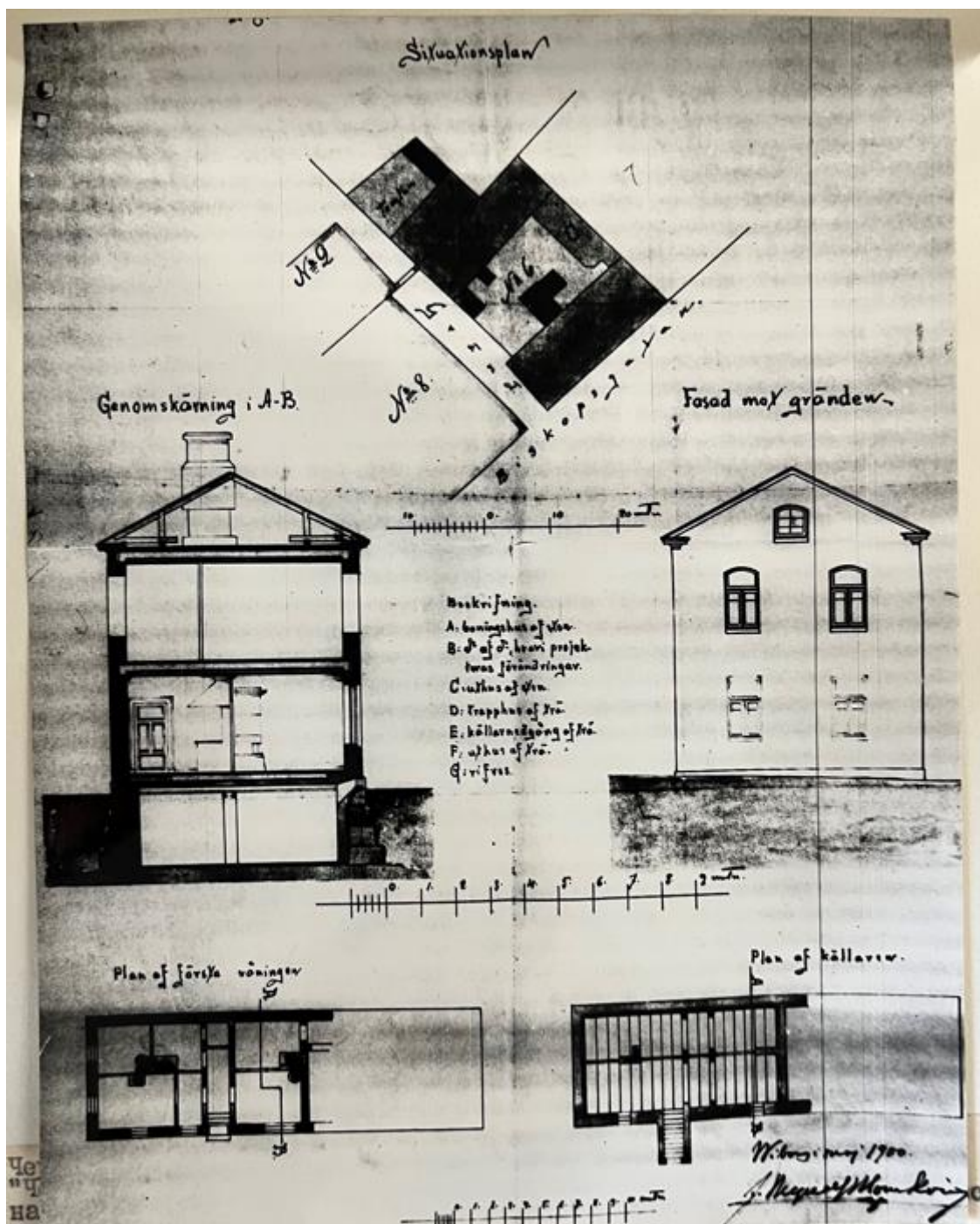
12. Панорама Выборга с Часовой башни 1865 год.



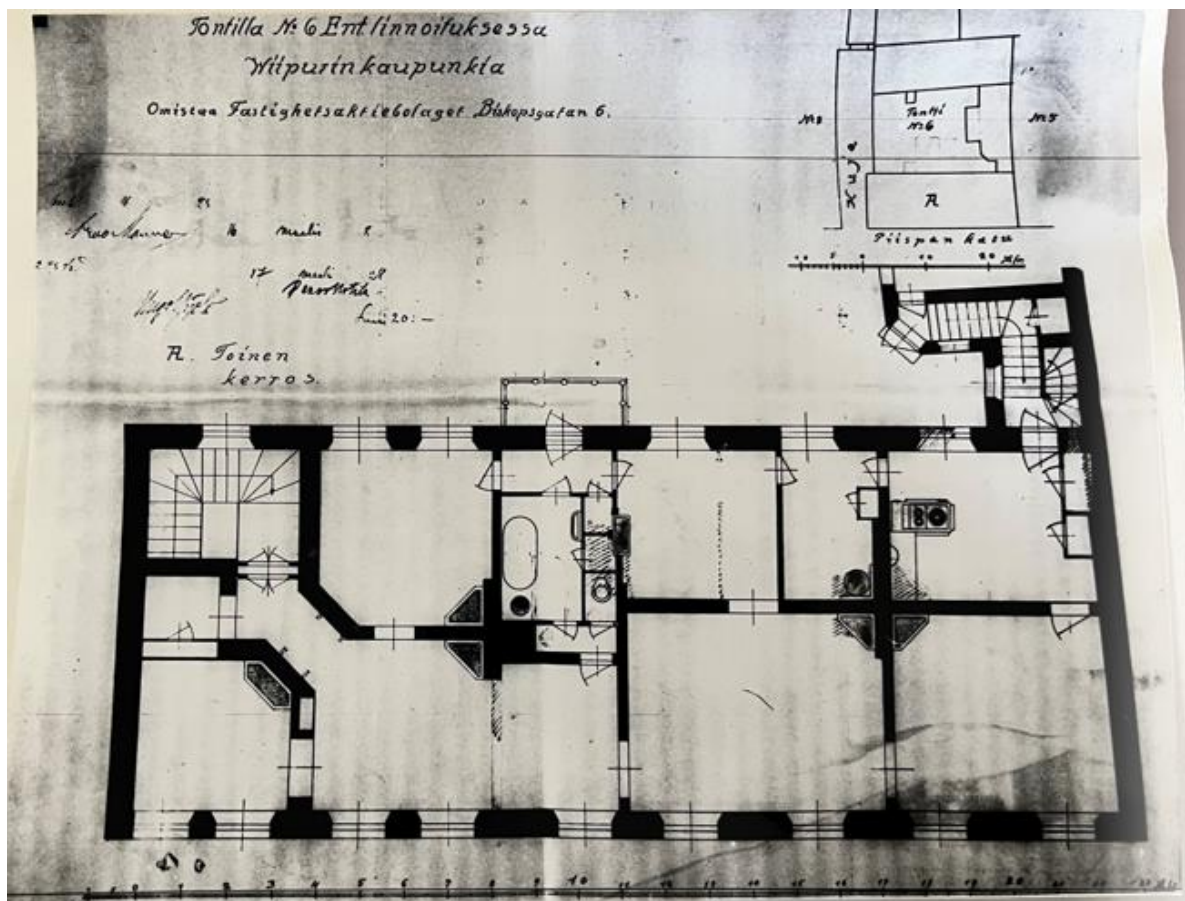
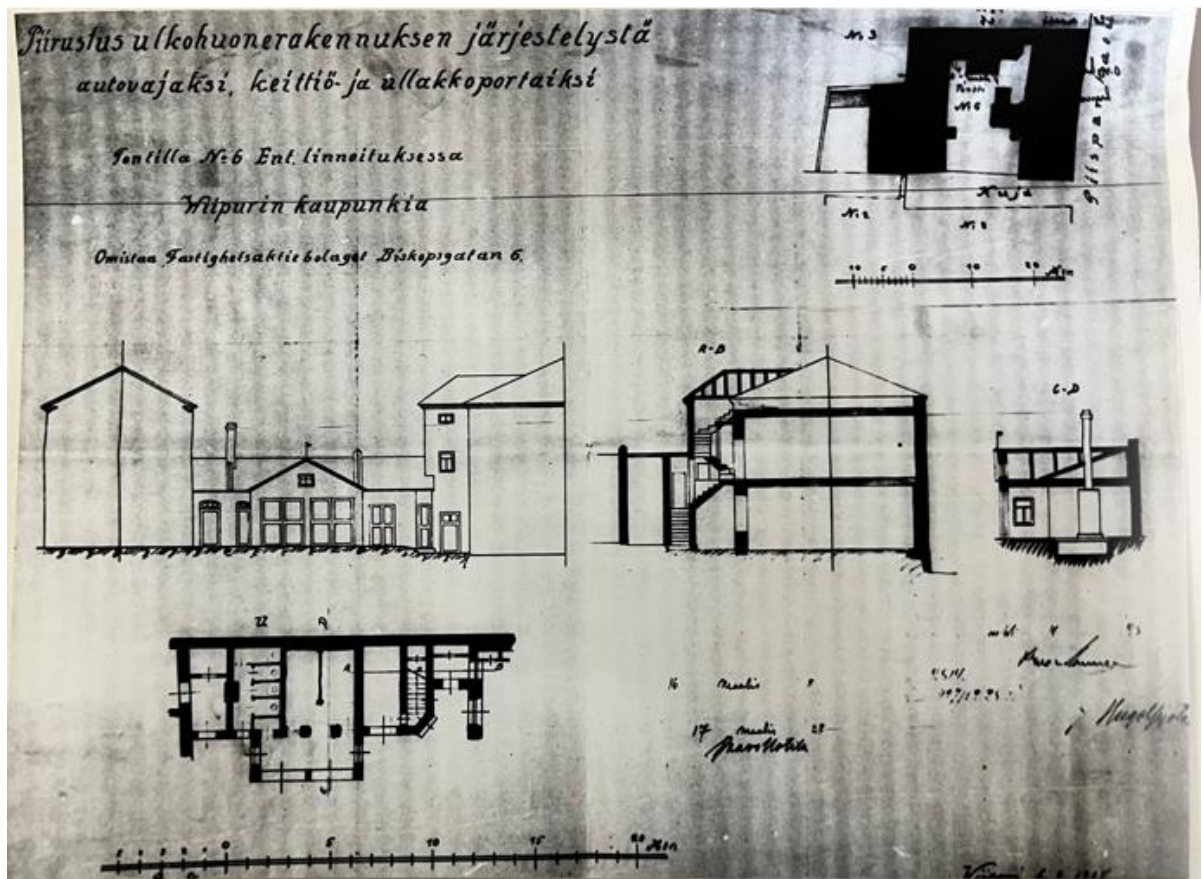
13. Планы дворового флигеля. Фасад дома Гроеля. 1882 год. «Чертеж изменения фасада уличного строения на участке №6 в районе Крепость в г. Выборг» Июнь 1882 г. Архитектор И. Аминов.

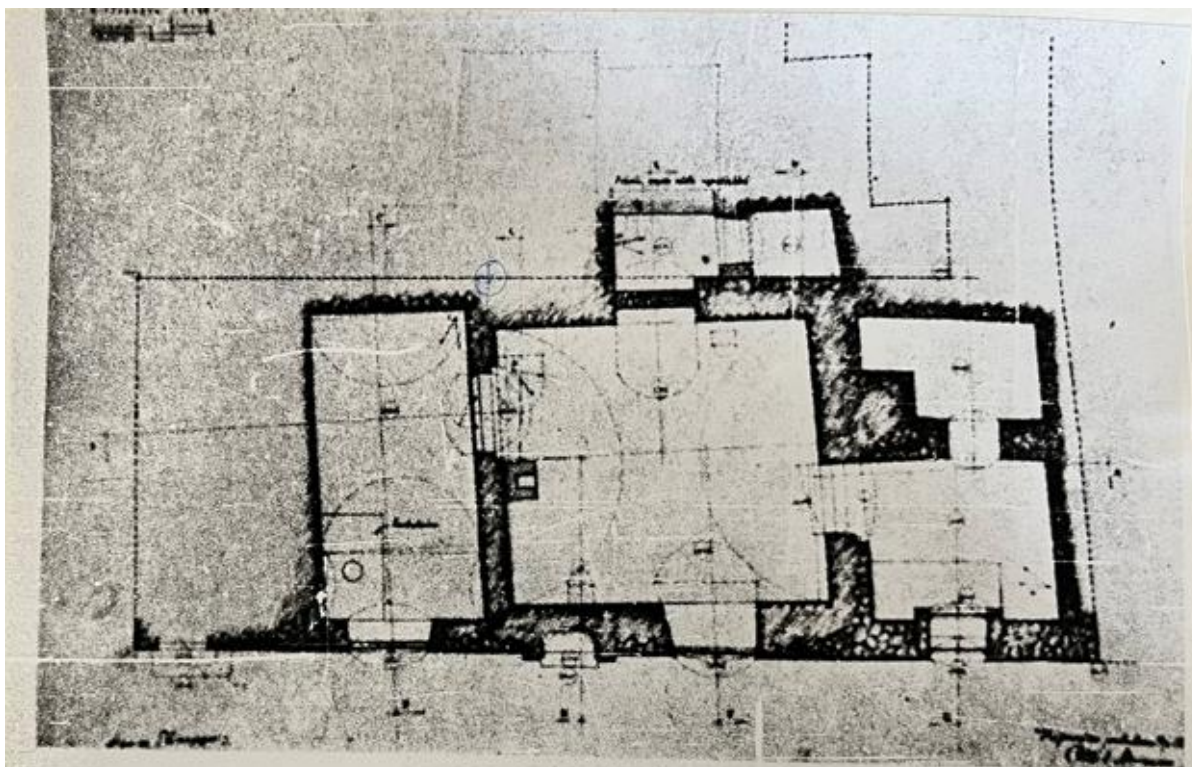


14. Фото 1890-99 гг.



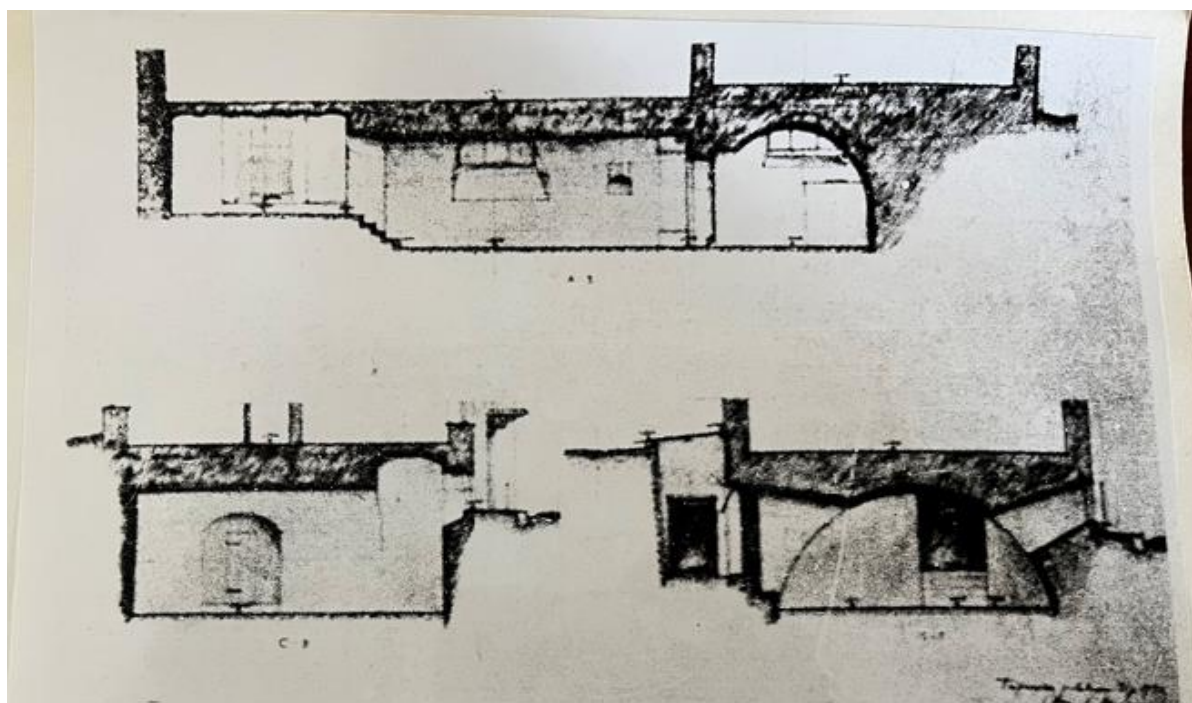
15. Проект переустройства дворовых построек дома Грозля. Архитектор Ию Б. Бломквист 1900 год





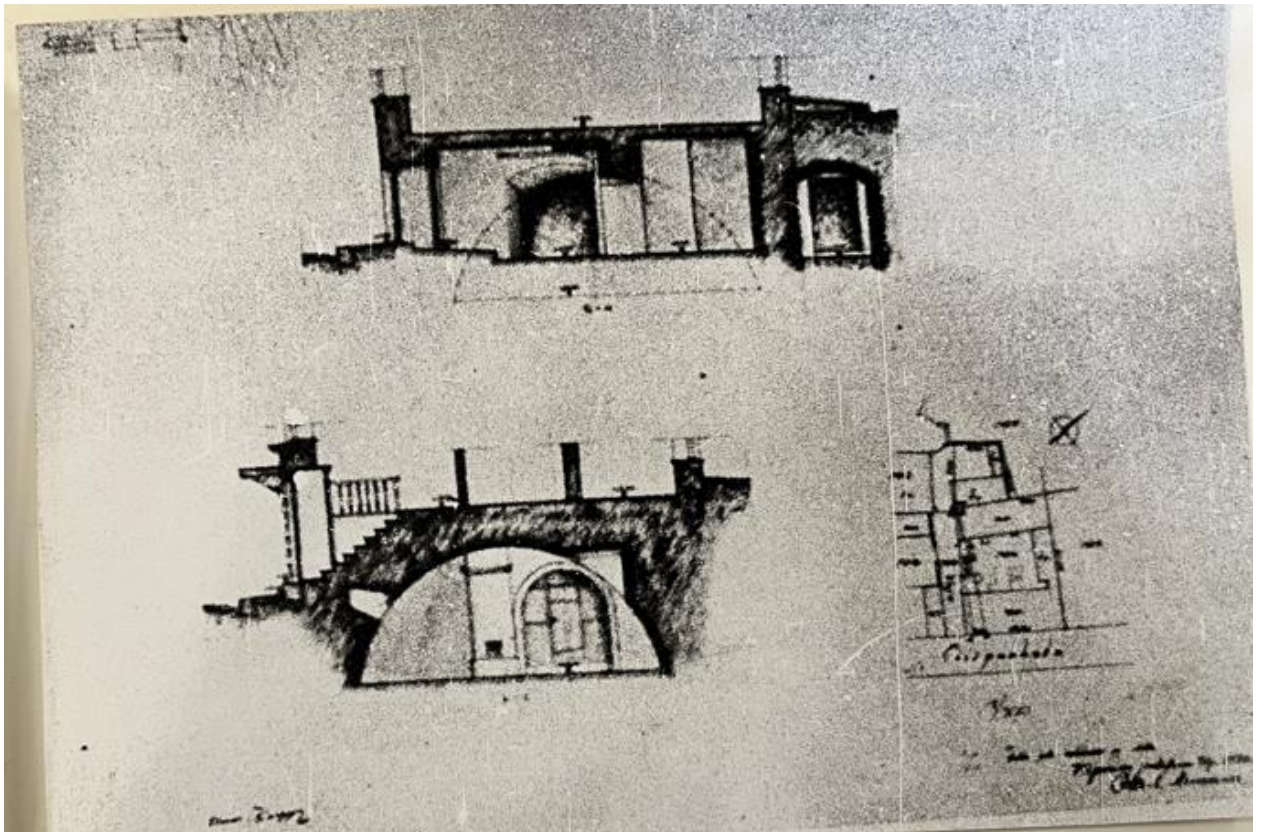
Piispankatu 16:n katurakennuksen kellari. Mittaustyön suorittanut rakennusmestari Armas T. Kolppo v. 1932 arkkitehti Otto-I. Meurmanin opastuksella. — Täällä sijaitsi poismenneen työtoverini Albert Tarvaisen maalausliike. — Kuvalaina Kansallismuseosta.

18. Дом Гроэля. Обмерные чертежи. План подвала 1932 года.

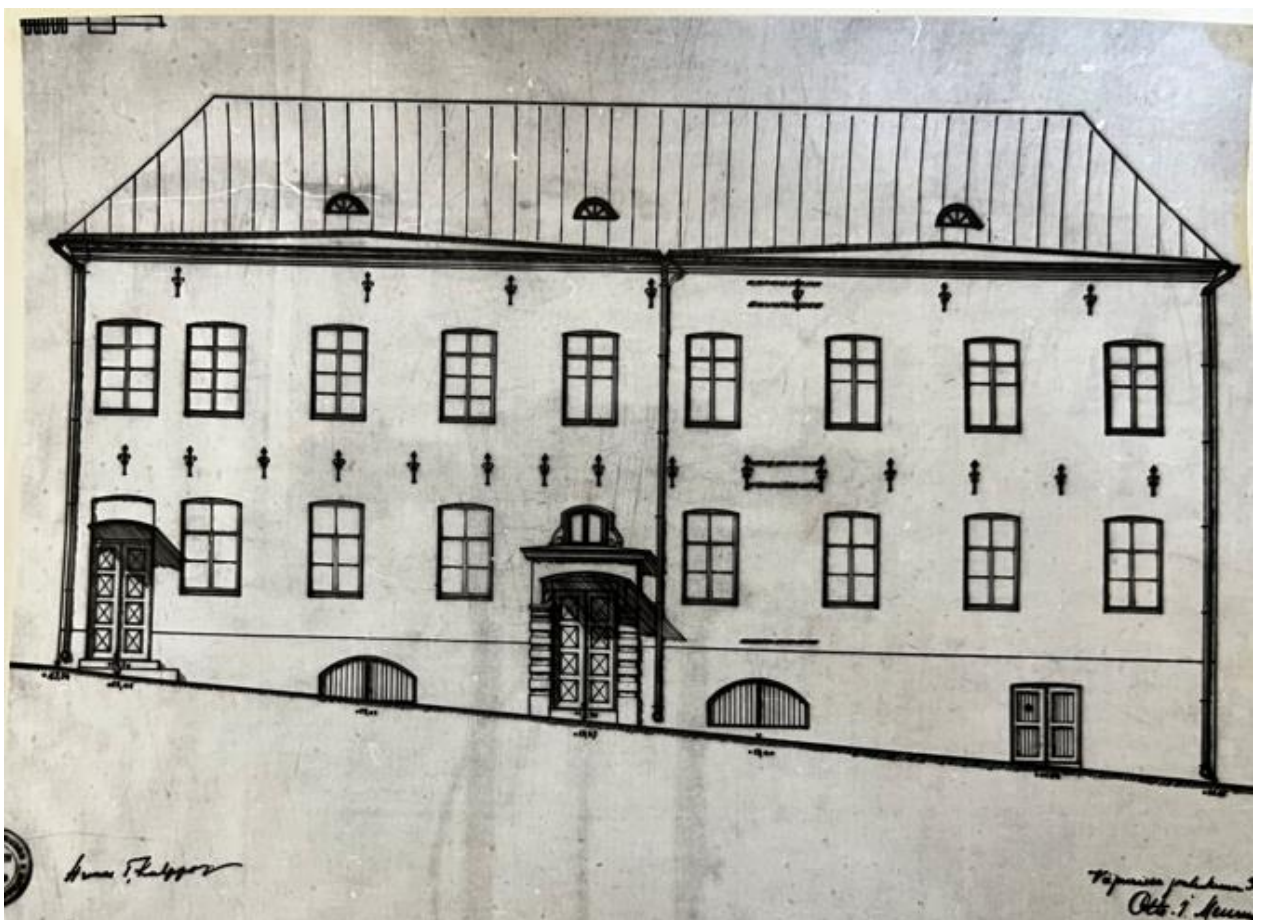


Piispankatu 16:n kellariholveja. Mittaustyön suorittanut arkkitehti Otto-I. Meurmanin johdolla v. 1932 rakennusmestari Armas T. Kolppo. — Kuvalaina Kansallismuseosta.

19. Дом Гроэля. Обмерные чертежи. Разрезы. 1932 год.



20. Дом Грозля. Обмерные чертежи. Разрезы. 1932 год.



21. Дом Грозля. Обмерные чертежи. Фасад. 1932 год.



22. Фото Подгорной улицы и дома Гроэля. Kuva Cröell'in talosta Piispankadulla; Kadun päässä näkyu Pohjoissatama.



23. Вид двора дома Гроэля с юга (1940-е гг.)



24. Фасад дома. 1940-41 гг.



25. Вид на задний двор участка № 6. 1940-е гг.



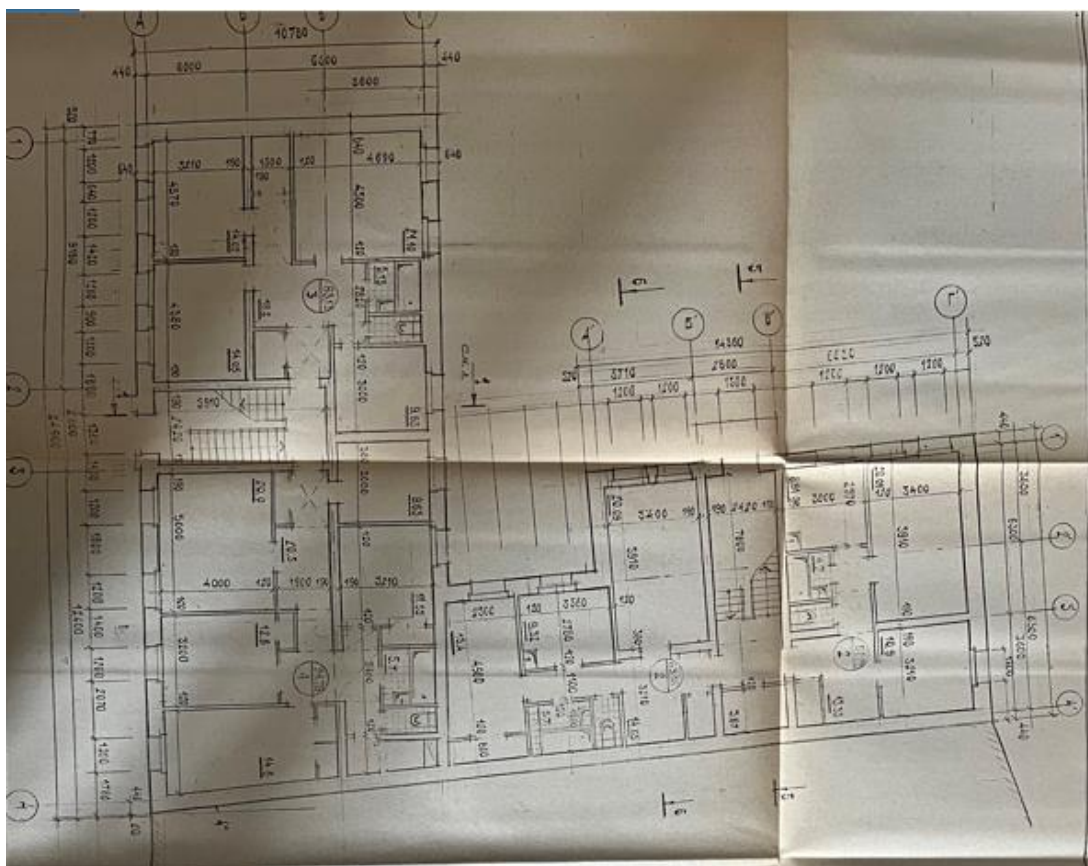
26. Общий вид на подвалы Дома Гроэля и Боршарда. 1950-е гг.



27. Общий вид над частично сохранившимися сводами подвалов.



28. Генеральный план. Эскизный проект восстановления и реконструкции 2-х жилых домов с погребами Боршардта по ул. Подгорной, 10-12 г. Выборга. Р.Ш т. 1. Архитектурно-строительная часть. Пояснительная записка. Основные чертежи. СА РСФСР ТАИМ "Выборгархпроект"(Дело:1822-5, 2131-5)



29. План типового этажа Эскизный проект восстановления и реконструкции 2-х жилых домов с погребами Боршардта по ул. Подгорной, 10-12 г. Выборга. Р.Ш т. 1. Архитектурно-строительная часть. Пояснительная записка. Основные чертежи. СА РСФСР ТАИМ "Выборгархпроект"(Дело:1822-5, 2131-5)

Приложение № 4

к акту по результатам государственной историко-культурной экспертизы проектной документации на проведение работ по сохранению выявленного объекта культурного наследия «Погреба дома Гроеля» (г. Выборг, Подгорная ул., 12)
Шифр: 18-2022-14

Фотофиксация

Выполнена 16.02.2023

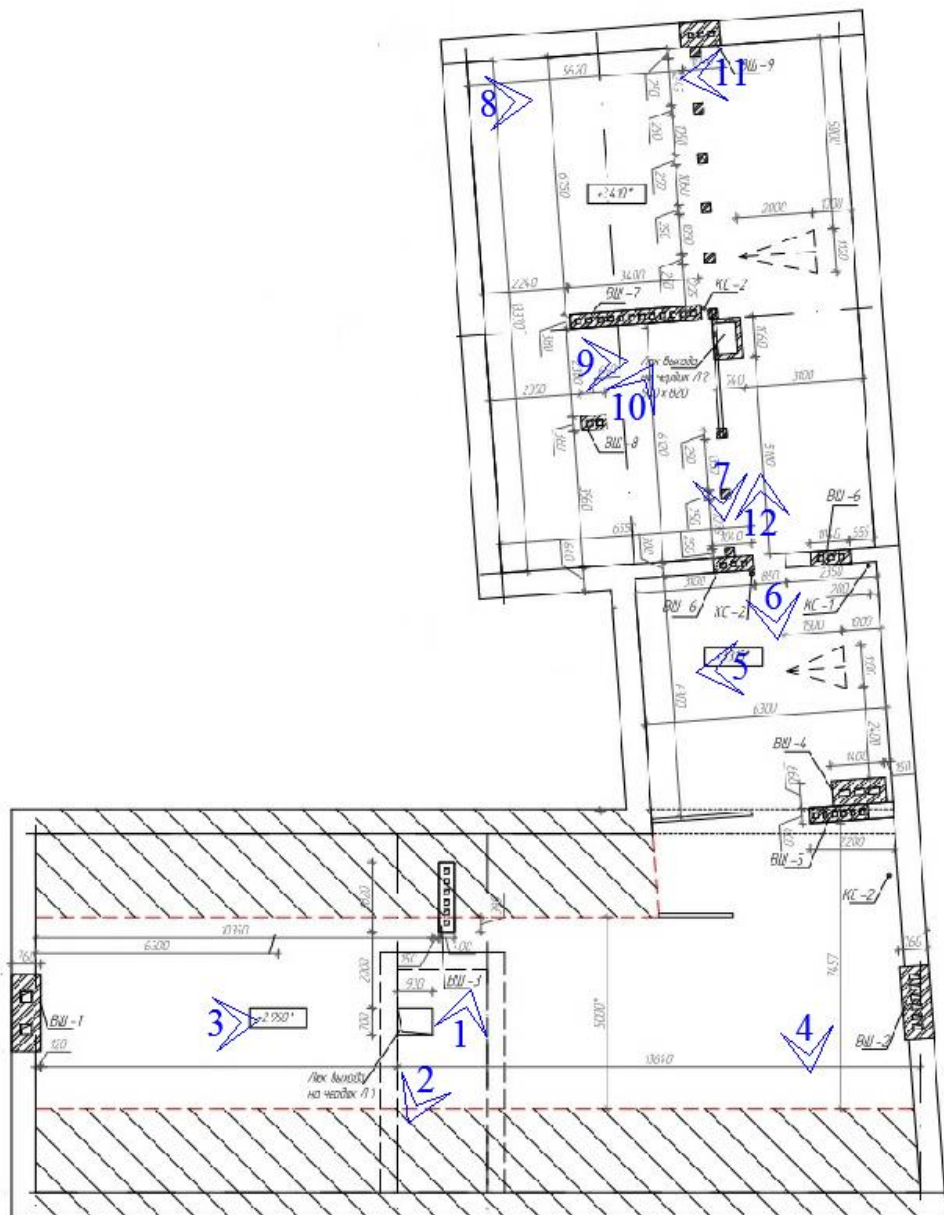


Схема фотофиксации



Фото 1. Помещение лестницы.



Фото 2. Помещение лестницы.



Фото 3. Чердак лицевого корпуса.

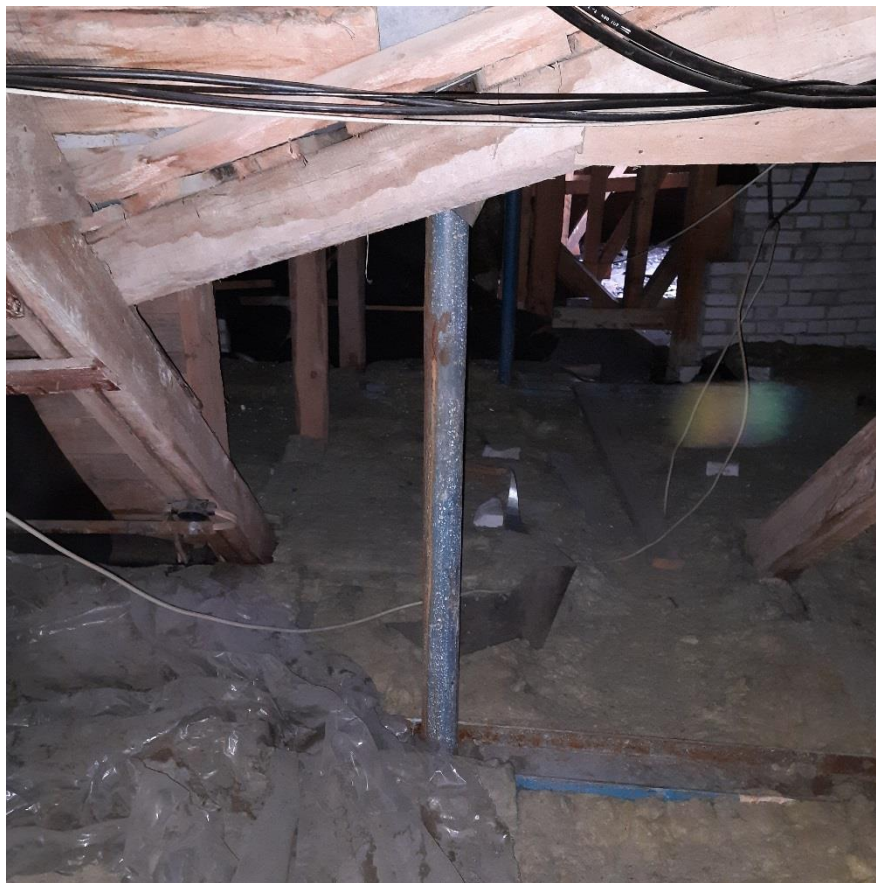


Фото 4. Чердак лицевого корпуса. Вид в сторону дворового корпуса.



Фото 5. Чердак дворового корпуса. Вид на окно.



Фото 6. Чердак дворового корпуса.



Фото 7. Чердак дворового корпуса.



Фото 8. Чердак дворового корпуса.



Фото 9. Чердак дворового корпуса.



Фото 10. Чердак дворового корпуса. Вентшахта.



Фото 11. Чердак дворового корпуса.



Фото 12. Чердак дворового корпуса. Вид на проем.

Приложение № 5

к акту по результатам государственной историко-культурной экспертизы проектной документации на проведение работ по сохранению выявленного объекта культурного наследия «Погреба дома Гроеля» (г. Выборг, Подгорная ул., 12)
Шифр: 18-2022-14

Копия Задания Комитета по культуре Ленинградской области

СОГЛАСОВАНО:

УТВЕРЖДАЮ:

Управляющий Некоммерческой организацией
«Фонд капитального ремонта
многоквартирных домов Ленинградской
области»

Заместитель председателя комитета по
сохранению культурного наследия
Ленинградской области

(должность, наименование организации)
А.Л. Воропаев
(подпись) (Ф.И.О.)
" " 2022 г.



(должность, наименование органа охраны
объектов культурного наследия)
Т.Е. Лазарева
(подпись) (Ф.И.О.)
" " 2022 г.



ЗАДАНИЕ

на проведение работ по сохранению объекта культурного наследия,
включенного в единый государственный реестр объектов культурного наследия
(памятников истории и культуры) народов Российской Федерации,
или выявленного объекта культурного наследия

от 15.02.2022 № 05-05/22-06

1. Наименование и категория историко-культурного значения объекта культурного наследия, включенного в единый государственный реестр объектов культурного наследия (памятников истории и культуры) народов Российской Федерации (далее - реестр), или наименование выявленного объекта культурного наследия:

Выявленный объект культурного наследия «Погреба дома Гроеля»

2. Адрес места нахождения объекта культурного наследия, включенного в реестр, или выявленного объекта культурного наследия по данным органов технической инвентаризации:

Ленинградская область, Выборгский муниципальный район
(субъект Российской Федерации)

г. Выборг
(населенный пункт)

улица	Подгорная	д.	12	корп./стр.	-	офис/кв.	-
-------	-----------	----	----	------------	---	----------	---

3. Сведения о собственнике либо ином законном владельце объекта культурного наследия, включенного в реестр, или выявленного объекта культурного наследия:

Собственник (законный владелец):

Представитель собственников помещений в многоквартирном доме, являющемся выявленным объектом культурного наследия «Погреба дома Гроеля» (протокол общего внеочередного собрания собственников помещений в многоквартирном доме от 25.08.2021 № 1) - управляющий Некоммерческой организацией «Фонд капитального ремонта многоквартирных домов Ленинградской области» А.Л. Воропаев

(указать полное наименование, организационно-правовую форму юридического лица в соответствии с учредительными документами; фамилию, имя, отчество (при наличии) - для физического лица)

Адрес места нахождения:

Санкт-Петербург
(субъект Российской Федерации)

Санкт-Петербург
(населенный пункт)

улица	Профессора Качалова	д.	7	лит.	А
-------	---------------------	----	---	------	---



Приемная заместителя
председателя Правительства
ЛО - Комитет по сохранению
культурного наследия
01-06-134/2022-0-1
15.02.2022

СНИЛС														
ОГРН/ОГРНИП	1	1	3	4	7	0	0	0	0	2	0	0	7	
Ответственный представитель:	Воропаев Андрей Леонидович (фамилия, имя, отчество (при наличии))													
Контактный телефон:	8 (812) 320-99-15													
Адрес электронной почты:	reg.operator@lokaprem.ru													

4. Сведения об охранном обязательстве собственника или иного законного владельца объекта культурного наследия: на дату выдачи настоящего задания охрannое обязательство не утверждалось

Дата	-
Номер	-
Орган охраны объектов культурного наследия, выдавший документ	В соответствии с п. 7.1 ст. 47.6 Федерального закона от 25.06.2002 № 73-ФЗ «Об объектах культурного наследия (памятниках истории и культуры) народов Российской Федерации» охрannое обязательство не утверждается в отношении выявленных объектов культурного наследия, достопримечательных мест, объектов культурного наследия, являющихся отдельными захоронениями, некрополями

5. Реквизиты документов об утверждении границы территории объекта культурного наследия, включенного в реестр, или выявленного объекта культурного наследия:

На дату оформления настоящего задания границы территории выявленного объекта культурного наследия не установлены

6. Реквизиты документов об утверждении предмета охраны объекта культурного наследия, включенного в реестр, или выявленного объекта культурного наследия, описание предмета охраны:

На дату оформления настоящего задания предмет охраны выявленного объекта культурного наследия не утвержден

7. Реквизиты документов о согласовании органом охраны объектов культурного наследия ранее выполненной проектной документации на проведение работ по сохранению объекта культурного наследия, возможность ее использования при проведении работ по сохранению объекта культурного наследия:

Проектная документация на проведение работ по сохранению выявленного объекта культурного наследия «Погреба дома Гроеля» ранее не разрабатывалась

8. Состав и содержание проектной документации на проведение работ по сохранению объекта культурного наследия:

Раздел 1. Предварительные работы:

1.1. Ознакомление с объектом в натуре, документацией по объекту, составление акта технического состояния и определение процента утрат, составление акта определения влияния предполагаемых к проведению видов работ на конструктивные и другие характеристики надежности и безопасности объекта культурного наследия; предварительное инженерное заключение, составление плана работ; разработка проекта первоочередных противоаварийных и консервационных мероприятий (при необходимости), на основании отчета о техническом состоянии (акта технического состояния) объекта культурного наследия или предварительного инженерного заключения, включающего:

- пояснительную записку;
- рабочую документацию;
- объектную и локальные сметы.

1.2. Документально-протокольная фотофиксация;

1.3. Исходно-разрешительная документация.

Раздел 2. Комплексные научные исследования:

1. Этап до начала производства работ

2. Этап в процессе производства работ

2.1.1. Историко-архивные и библиографические исследования:
2.1.1.1. Историко-архивные и библиографические исследования;
2.1.1.2. Составление исторической справки на основе опубликованных материалов.

2.1.2. Архитектурно-археологические обмеры:
2.1.2.1. Архитектурный обмер объекта (в целом);
2.1.2.2. Архитектурный обмер отдельных частей объекта в объеме, необходимом для разработки проектной документации;
2.1.2.3. Фотофиксация.

2.1.3. Инженерные изыскания:
2.1.3.1. Инженерно-техническое обследование объекта (стены, несущие и ограждающие конструкции, перекрытия, конструкции крыши, фундаменты, архитектурно-конструктивные элементы и т.д.) в объеме, необходимом для разработки проектной документации, на основе визуального осмотра и материалов предыдущих исследований в архивах;
2.1.3.2. Установка маяков и вертикальных марок на фасаде (при необходимости);
2.1.3.3. Обследование технического состояния оснований и фундаментов в шурфах в объеме, необходимом для разработки проектной документации;
2.1.3.4. Фотофиксация и графическая фиксация по зондажам;
2.1.3.5. Составление картограмм и фотофиксация дефектов;
2.1.3.6. Инженерно-геодезические, инженерно-геологические, инженерно-экологические, инженерно-гидрометеорологические, геофизические изыскания в объеме, необходимом для разработки проектной документации;
2.1.3.7. Разработка программы геотехнического мониторинга (при необходимости);
2.1.3.8. Составление отчета по результатам инженерных изысканий с выдачей заключения и рекомендаций по проведению работ по сохранению памятника.

2.1.4. Технологическое обследование состояния строительных и отделочных материалов:
2.1.4.1. Натурное обследование состояния строительных и отделочных материалов (кирпич, известняк, гранит, древесина, металл, шовный раствор, штукатурка и т.д.) в

<p>объеме, необходимом для разработки проектной документации;</p> <p>2.1.4.2. Отбор образцов строительных и отделочных материалов;</p> <p>2.1.4.3. Лабораторные исследования строительных и отделочных материалов (петрографические, стратиграфические, микологические анализы, химический анализ водорастворимых солей) (при необходимости);</p> <p>2.1.4.4. Составление отчета об обследовании состояния материалов. Разработка технологий производства работ по сохранению памятника.</p>	
<p>Раздел 3. Проект реставрации и приспособления (с указанием о необходимости разработки вариантов, в том числе на конкурсной основе):</p>	
<p>1. Эскизный проект (архитектурные и конструктивные решения проекта):</p>	<p>2. Проект (проектная документация)</p>
<p>3.1.1. Архитектурные решения;</p> <p>3.1.2. Конструктивные и объемно-планировочные решения;</p> <p>3.1.3. Составление чертежей, пояснительной записки с обоснованием проектных решений.</p>	<p>3.2.1. Пояснительная записка;</p> <p>3.2.2. Архитектурные решения;</p> <p>3.2.3. Конструктивные решения;</p> <p>3.2.4. Проект организации проведения работ по сохранению объекта;</p> <p>3.2.5. Перечень мероприятий по охране окружающей среды;</p> <p>3.2.6. Перечень мероприятий по обеспечению доступа инвалидов и малоподвижных групп населения к объекту культурного наследия;</p> <p>3.2.7. Перечень мероприятий по гражданской обороне, мероприятий по предупреждению чрезвычайных ситуаций природного и техногенного характера;</p> <p>3.2.8. Проект инженерного оборудования объекта (инженерное оборудование, сети инженерно-технического обеспечения, инженерно-технические мероприятия, технологические решения).</p>
<p>Раздел 4. Рабочая проектно-сметная документация:</p>	
<p>1. Этап до начала производства работ</p>	<p>2. Этап в процессе производства работ</p>
<p>4.1.1. Рабочий проект ремонтно-реставрационных работ;</p> <p>4.1.2. Технологии проведения работ по сохранению на объекте культурного наследия;</p> <p>4.1.3. Отдельные архитектурные детали;</p> <p>4.1.4. Чертежи общего вида конструкций;</p> <p>4.1.5. Чертежи изделий (план, фасад, разрез);</p> <p>4.1.6. Маркировочные чертежи и шаблоны;</p> <p>4.1.7. Чертежи деталей и узлов конструкций;</p> <p>4.1.8. Чертежи на изготовление реставрационных строительных изделий и конструкций индивидуального изготовления (при необходимости);</p> <p>4.1.9. Спецификации на материалы и изделия;</p> <p>4.1.10. Ведомости и сводные</p>	<p>4.2.1. Уточнение проектных решений по результатам раскрытий в процессе производства ремонтно-реставрационных работ.</p>

<p>ведомости потребности в материалах.</p> <p>Документация разрабатывается в соответствии с ГОСТ 21.501-2011 Система проектной документации для строительства (СПДС). Правила выполнения рабочей документации архитектурных и конструктивных решений</p>	
--	--

<p>Раздел 5. Научно-реставрационный отчет:</p> <p>Представить после завершения производства работ на объекте культурного наследия. Отчетная документация оформляется и утверждается в соответствии с приказом Министерства культуры Российской Федерации от 25.06.2015 № 1840 «Об утверждении состава и порядка утверждения отчетной документации о выполнении работ по сохранению объекта культурного наследия, включенного в единый государственный реестр объектов культурного наследия (памятников истории и культуры) народов Российской Федерации, или выявленного объекта культурного наследия, порядка приемки работ по сохранению объекта культурного наследия и подготовки акта приемки выполненных работ по сохранению объекта культурного наследия, включенного в единый государственный реестр объектов культурного наследия (памятников истории и культуры) народов Российской Федерации, или выявленного объекта культурного наследия и его формы»</p>	
--	--

9. Порядок и условия согласования проектной документации на проведение работ по сохранению объекта культурного наследия:

<p>Согласование проектной документации осуществляется в соответствии с административным регламентом предоставления на территории Ленинградской области государственной услуги «Согласование проектной документации на проведение работ по сохранению объекта культурного наследия», утвержденным приказом комитета по культуре Ленинградской области от 19.11.2021 № 01-03/21-170 (далее – Административный регламент).</p> <p>Для согласования проектной документации в комитет по сохранению культурного наследия Ленинградской области предоставляется:</p> <ul style="list-style-type: none"> - заявление о предоставлении государственной услуги по форме согласно приложениям 3,4 к Административному регламенту, подписанное руководителем юридического лица, физическим лицом, либо их уполномоченными представителями; - документ, удостоверяющий личность заявителя: <ul style="list-style-type: none"> документы, удостоверяющие личность гражданина Российской Федерации, в том числе военнослужащих, а также документы, удостоверяющие личность иностранного гражданина, лица без гражданства, включая вид на жительство и удостоверение беженца (для физического лица); документ, подтверждающий полномочия лица, подписавшего заявление выписка из приказа о назначении на должность либо доверенность на право подписи (для юридического лица); - заключение государственной историко-культурной экспертизы проектной документации, содержащей вывод о соответствии проектной документации на проведение работ по сохранению объекта культурного наследия требованиям государственной охраны объектов культурного наследия, на электронном носителе в формате переносимого документа (PDF); - проектная документация на проведение работ по сохранению объекта культурного наследия, подлинник, в прошитом и пронумерованном виде в 2 (двух) экземплярах на бумажном носителе и электронном носителе в формате переносимого документа (PDF); - представитель заявителя из числа уполномоченных лиц дополнительно представляет документ, удостоверяющий личность и один из документов, оформленных в соответствии с действующим законодательством, подтверждающих наличие у представителя права действовать от лица заявителя, и определяющих условия и границы реализации права представителя на получение государственной услуги. <p>В случае если затрагиваются конструктивные и другие характеристики надежности и безопасности объекта культурного наследия проектная документация (в т.ч. проект первоочередных противоаварийных и консервационных мероприятий) подлежит государственной экспертизе. Предоставляется копия положительного заключения государственной экспертизы проектной документации по сохранению объекта</p>	
---	--

культурного наследия, заверенная в установленном порядке.

10. Требования по научному руководству, авторскому и техническому надзору:

На все время работ по сохранению объекта культурного наследия по представлению проектной организации, осуществляющей разработку проектной документации, по согласованию с органом государственной охраны культурного наследия назначается научный руководитель работ из числа высококвалифицированных и аттестованных специалистов. Научное руководство, авторский и технический надзор могут осуществляться руководителем авторского коллектива.

Привлечение для консультаций высококвалифицированных специалистов и ученых – при необходимости.

11. Дополнительные требования и условия:

1. В случае если затрагиваются конструктивные и другие характеристики надежности и безопасности объекта культурного наследия проектная документация выполняется в соответствии с требованиями постановления Правительства Российской Федерации от 16 февраля 2008 года № 87 «О составе разделов проектной документации и требованиях к их содержанию» (письмо Минкультуры России от 24 марта 2015 года № 90-01-39-ГП).

2. В случае принятия научным руководителем решения о внесении принципиальных изменений (корректировки) в проектные решения, то данные предложения направляются научным руководителем в адрес соответствующего органа охраны объектов культурного наследия и заказчика на согласование. В случае если затрагиваются конструктивные и другие характеристики надежности и безопасности объекта культурного наследия проектная документация подлежит экспертизе.

3. Запрещается вынесение инженерного оборудования и сетей на фасады здания.

4. Работы по сохранению объекта культурного наследия проводятся физическими лицами, аттестованными федеральным органом охраны объектов культурного наследия в установленном им порядке, состоящими в трудовых отношениях с юридическими лицами или индивидуальными предпринимателями, имеющими лицензию на осуществление деятельности по сохранению объектов культурного наследия (памятников истории и культуры) народов Российской Федерации, а также физическими лицами, аттестованными федеральным органом охраны объектов культурного наследия в установленном им порядке, являющимися индивидуальными предпринимателями, имеющими лицензию на осуществление деятельности по сохранению объектов культурного наследия (памятников истории и культуры) народов Российской Федерации.

5. Получение разрешения на проведение научно-исследовательских и изыскательских работ (шурфы, зондажи) на объекте культурного наследия осуществляется в соответствии с административным регламентом предоставления на территории Ленинградской области государственной услуги «Выдача разрешений на проведение работ по сохранению объектов культурного наследия регионального значения или выявленных объектов культурного наследия», утвержденным приказом комитета по культуре Ленинградской области от 19.11.2021 № 01-03/21-169.

6. В ходе разработки проектной документации определить предмет охраны объекта культурного наследия и включить его в состав пояснительной записки.

7. Научно-проектная документация по сохранению объекта культурного наследия оформляется в соответствии с распоряжением комитета по культуре Ленинградской области от 01.02.2019 № 01-04/19-31.

Задание подготовлено:

Главный специалист отдела по осуществлению полномочий Ленинградской области в сфере объектов культурного наследия

(должность, наименование
органа охраны объектов
культурного наследия)

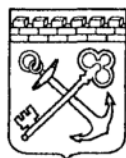

(Подпись)

М.Е. Ринус
(Ф.И.О. полностью)

Приложение № 6

к акту по результатам государственной историко-культурной экспертизы проектной документации на проведение работ по сохранению выявленного объекта культурного наследия «Погреба дома Гроеля» (г. Выборг, Подгорная ул., 12)
Шифр: 18-2022-14

Копии документов, представленных заказчиком



АДМИНИСТРАЦИЯ ЛЕНИНГРАДСКОЙ ОБЛАСТИ
КОМИТЕТ ПО КУЛЬТУРЕ ЛЕНИНГРАДСКОЙ ОБЛАСТИ

ПРИКАЗ

«01» декабря 2015 г.

№ 01-03/15-03

г. Санкт-Петербург

**Об утверждении Перечня выявленных объектов культурного наследия,
расположенных на территории Ленинградской области**

На основании ст. 9.2, статьи 16.1, пп. 1) п. 2 статьи 33 Федерального закона от 25.06.2002 г. № 73-ФЗ «Об объектах культурного наследия (памятниках истории и культуры) народов Российской Федерации», приказываю:

1. Утвердить Перечень выявленных объектов культурного наследия, расположенных на территории Ленинградской области (далее - Перечень), согласно Приложению к настоящему Приказу;

2. Поручить отделу по осуществлению полномочий Ленинградской области в сфере объектов культурного наследия департамента государственной, охраны, сохранения и использования объектов культурного наследия комитета по культуре Ленинградской области осуществлять формирование и ведение Перечня;

3. Осуществлять формирование и ведение Перечня путем принятия решения о включении объекта, обладающего признаками объекта культурного наследия в Перечень, либо исключения выявленного объекта культурного наследия из Перечня на основании решения о включении такого объекта или об отказе во включении такого объекта в единый государственный реестр объектов культурного наследия (памятников истории и культуры) народов Российской Федерации;

4. Актуализировать сведения, указанные в Перечне на официальном сайте комитета по культуре Ленинградской области в сети Интернет ежеквартально, не позднее 5 числа месяца, следующего за последним месяцем квартала;

5. Назначить ответственным за исполнение п. 2-4 настоящего приказа начальника отдела по осуществлению полномочий Ленинградской области в сфере объектов культурного наследия департамента государственной охраны, сохранения и использования объектов культурного наследия комитета по культуре Ленинградской области Константина Сергеевича Василенко;

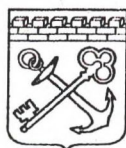
6. Контроль за исполнением настоящего приказа возложить на заместителя начальника департамента государственной охраны, сохранения и использования объектов культурного наследия комитета по культуре Ленинградской области Галину Ефимовну Лазареву;

7. Настоящий приказ вступает в силу со дня его официального опубликования.

Председатель комитета

Е.В. Чайковский

	кооперативной оптовой фирмы “Осуус Туккукауппа”	1	учет № 5-5 от 14.03.1989
519.	Мельница, хлебокомбинат	г.Выборг, Морская наб., 3, Ленинградский пр., 1	Акт постановления на учет № 5-5 от 14.03.1989
520.	Морское торговое училище	г.Выборг, Морская наб., 5	Акт постановления на учет № 5-5 от 14.03.1989
521.	Жилой дом б.а/о “Агрикола”	г.Выборг, Морская наб., 24,	Акт постановления на учет № 5-5 от 14.03.1989
522.	Жилой дом б.а/о “Агрикола”	г.Выборг, Морская наб., 24а	Акт постановления на учет № 5-5 от 14.03.1989
523.	Водонапорная башня	г.Выборг, Некрасова, 35	Акт постановления на учет № 5-5 от 14.03.1989
524.	Жилой дом б.Е.Галлена	г.Выборг, Николаева, 3	Акт постановления на учет № 5-5 от 14.03.1989
525.	Пивоваренный завод (7 зданий)	г.Выборг, Онежская, 7	Акт постановления на учет № 5-5 от 14.03.1989
526.	Жилой дом б. а/о «Калеваринне»	г.Выборг, Первомайская, 2	Акт постановления на учет № 5-5 от 14.03.1989
527.	Отель «Антреа»	г.Выборг, Подгорная, 6	Акт постановления на учет № 5-5 от 14.03.1989
528.	Дом епископа, дворянское собрание (XVIII в.)	г.Выборг, Подгорная, 9	Акт постановления на учет № 5-5 от 14.03.1989
529.	Погреба дома Борхардта	г.Выборг, Подгорная, 10	Акт постановления на учет № 5-5 от 14.03.1989
530.	Погреба жилого дома Жилой дом (подвал, фундаменты)	г.Выборг, Подгорная ул., 11, 13	Акт постановления на учет № 5-5 от 14.03.1989, Акт постановки на учет № 5-26 от 14.07.1994
531.	Погреба дома Гроеля	г.Выборг, Подгорная ул., 12	Акт постановления на учет № 5-5 от 14.03.1989
532.	Жилой дом б.Стюнкеля	Подгорная, 17	Акт постановления на учет № 5-23 от 14.06.1994
533.	Гостиница «Мотти»	Прогонная, 2	Акт постановления на учет № 5-23 от 14.06.1994
534.	Хоз.строение, каретник	Прогонная, 2а	Акт постановления на учет № 5-23 от 14.06.1994



АДМИНИСТРАЦИЯ ЛЕНИНГРАДСКОЙ ОБЛАСТИ
КОМИТЕТ ПО СОХРАНЕНИЮ КУЛЬТУРНОГО НАСЛЕДИЯ
ЛЕНИНГРАДСКОЙ ОБЛАСТИ

ПРИКАЗ

«15» февраля 2023 г.

№ 01-03/23-78
Санкт-Петербург

**Об утверждении предмета охраны выявленного объекта культурного наследия
«Погреба дома Гроеля», расположенного по адресу: Ленинградская область,
Выборгский муниципальный район, город Выборг, улица Подгорная, дом 12**

В соответствии со статьями 9.2, 20, 33 Федерального закона от 25 июня 2002 года № 73-ФЗ «Об объектах культурного наследия (памятниках истории и культуры) народов Российской Федерации», статьей 4 областного закона Ленинградской области от 25 декабря 2015 года № 140-оз «О государственной охране, сохранении, использовании и популяризации объектов культурного наследия (памятников истории и культуры) народов Российской Федерации», постановлением Правительства Ленинградской области от 21 декабря 2020 года № 839 «Об органах исполнительной власти Ленинградской области в сфере культуры и туризма», пунктами 2.1.2, 2.3.7 Положения о комитете по сохранению культурного наследия Ленинградской области, утвержденного постановлением Правительства Ленинградской области от 24 декабря 2020 года № 850, приказом Минкультуры России от 13 января 2016 года № 28 «Об утверждении Порядка определения предмета охраны объекта культурного наследия, включенного в единый государственный реестр объектов культурного наследия (памятников истории и культуры) народов Российской Федерации», на основании проекта предмета охраны выявленного объекта культурного наследия, подготовленного экспертной организацией (юридическим лицом) – обществом с ограниченной ответственностью «Научно-производственное объединение «Абрис», приказываю:

1. Утвердить предмет охраны выявленного объекта культурного наследия «Погреба дома Гроеля», расположенного по адресу: Ленинградская область, Выборгский муниципальный район, город Выборг, улица Подгорная, дом 12, включенного в Перечень выявленных объектов культурного наследия, расположенных на территории Ленинградской области, приказом комитета по культуре Ленинградской области от 01 декабря 2015 года № 01-03/15-63, согласно приложению 1 к настоящему приказу.

2. Отделу по осуществлению полномочий Ленинградской области в сфере объектов культурного наследия комитета по сохранению культурного наследия Ленинградской области обеспечить внесение соответствующих сведений о предмете охраны выявленного объекта культурного наследия в единый государственный реестр объектов культурного наследия (памятников истории и культуры) народов Российской Федерации.

3. Сектору осуществления надзора за состоянием, содержанием, сохранением, использованием и популяризацией объектов культурного наследия комитета по сохранению культурного наследия Ленинградской области обеспечить размещение настоящего приказа в сетевом издании «Электронное опубликование документов» в информационно-телекоммуникационной сети «Интернет».

4. Настоящий приказ вступает в силу со дня его официального опубликования.

5. Контроль за исполнением настоящего приказа возложить на заместителя председателя комитета по сохранению культурного наследия Ленинградской области, осуществляющего полномочия в сфере сохранения, использования, популяризации и государственной охраны объектов культурного наследия.


Заместитель Председателя Правительства
Ленинградской области – председатель
комитета по сохранению культурного наследия



В.О. Цой

Приложение 1
к приказу комитета по сохранению
культурного наследия Ленинградской
области
от « 15 » февраля 2023 года
№ 0403/23-78

ПРЕДМЕТ ОХРАНЫ
выявленного объекта культурного наследия «Погребя дома Гроеля»,
расположенного по адресу: Ленинградская область, Выборгский
муниципальный район, город Выборг, улица Подгорная, дом 12

№ п/п	Виды предметов охраны	Элементы предметов охраны	Фотофиксация
1	Градостроительное значение:	<p>Градостроительные характеристики и местоположение здания в застройке исторической части города Выборга, его роль в формировании линии застройки улицы Подгорной;</p> <p>Роль фасада здания в формировании сложившейся исторической линейно-пространственной структуре в развертке улицы Подгорной.</p>	
2	Объемно-пространственное решение:	<p>Объемно-пространственная композиция двухэтажного, прямоугольного в плане кирпичного здания, главный фасад которого обращен к улице Подгорной, и примыкающего к нему северо-западного двухэтажного объема с мансардой,</p> <p>Размеры здания*;</p> <p>Объемно-планировочная композиция в габаритах капитальных стен: а) основные габариты плана; б) исторические высотные отметки по карнизу и коньку кровли здания*;</p> <p>Объемно-планировочная композиция в габаритах капитальных стен в подвальной части здания по улице Подгорной;</p> <p>Исторические конструкции здания: а) фундамент*; б) цоколь – кирпичный; в) стены – кирпичные, оштукатурены и окрашены*; габариты и конфигурация: лицевого двухэтажного корпуса; г) конфигурация кровли (скатная) и габариты крыш, включая высотную отметку коньков</p>	

№ п/п	Виды предметов охраны	Элементы предметов охраны	Фотофиксация
3	Композиция и архитектурно-художественное оформление фасадов:	<p>Внешний облик исторического объема здания и его частей, сформированных в конце XX в., декоративное убранство фасадов:</p> <p>а) горизонтальное членение - венчающий карниз*;</p> <p>б) местоположение, пропорции и исторические размеры, рисунок расстекловки, форма оконных проемов* - девять оконных осей на главном (юго-восточном) уличном фасаде;</p> <p>в) местоположение, пропорции и исторические размеры, вид и форма входного проема на главном (юго-восточном) уличном фасаде.</p>	

**Предмет охраны может быть уточнен в процессе дополнительных историко-культурных исследований либо при проведении реставрационных работ.*

Технический паспорт

на жилой дом № 12 литер А
 по Тюльчинской ул. (пер.)
 гор. Рязань район _____

Кварт. №	<u>1509</u>
Инвент. №	
Шифр (фонд)	

1. Общие сведения

Владелец ЗНО "Выверское агропromeшленное общество"
 Серия, тип проекта плм-06
 Год постройки 1997 переоборудовано _____ и _____ году
 Год последнего капитального ремонта _____ надстроено _____
 Число этажей три

Кроме того имеется: подвал, цокольный этаж, мансарда, мезонин (подчеркнуть).

Число лестниц 1 шт., их уборочная площадь _____ кв. м.
 Уборочная площадь общих коридоров и мест общего пользования _____ кв. м.
 Средняя внутренняя высота помещений 3,15 м. Объем 4535 куб. м.
 Общая полезная площадь дома 1251,6 - с подвалом, 889,0 - без подвала
 из них: а. Жилые помещения: полезная площадь 746,8 кв. м.
 в том числе жилая площадь 392,9 кв. м.
 Средняя площадь квартиры 39,3 кв. м.

Распределение жилой площади:

№ п/п	Жилая площадь находится	Количество		Жилая площадь	Текущие изменения						
		жилых квартир	жилых комнат		количество		жилая площадь	количество		жилая площадь	
					жилых квартир	жилых комнат		жилых квартир	жилых комнат		
1	2	3	4	5	6	7	8	9	10	11	
1	В квартирах	<u>10</u>	<u>23</u>	<u>392,9</u>							
2	В помещениях коридоры, сист.										
3	В общежитиях										
4	Служебная жилая площадь										
5	Мансарренная жилая площадь										

Из общего числа жилой площади находится:

№	а. В мансардах	б. В подвалах	в. В цокольных этажах	г. В бараках
6				

Распределение квартир по числу комнат (без общежитий и коридорной системы)

Квартиры	Число квартир	Их жилая площадь	Текущие изменения				
			число квартир	их жилая площадь	число квартир	их жилая площадь	
1	2	3	4	5	6	7	8
Однокомнатные	<u>1</u>	<u>20,6</u>					
Двухкомнатные	<u>6</u>	<u>193,4</u>					
Трехкомнатные	<u>2</u>	<u>112,4</u>					
Четырехкомнатные	<u>1</u>	<u>66,5</u>					
Пятикомнатные							
Шестикомнатные							
Семь и более комнат							
Всего	<u>10</u>	<u>392,9</u>					

налич
II. Благоустройство жилой площади (кв. м)

Дата записи	Водопровод	Канализация	Отопление						Ванны				Горячее водоснаб.		Газоснаб-жение		Мусоропровод	Лифт	Электромонтаж	Нап-жение электр. сети	
			центральное						с горячим водоснаб-жением	с газовыми колонками	с дровяными колонками	без колонок и горячей воды	от колонок	централизованное	баллоны	централизованное				ВОЛЬТ	ВОЛЬТ
			печное	от ТЭЦ	от собств. котельных	от группов. котельных	на твердом топливе	на газе													
2	3	4	5	6	7	8	9	10	11	12	13	14	15	16	17	18	19	20	21	22	
20.04.88	889,0	889,0						889,0	889,0					889,0				889,0		127	220

III. Исчисление площадей и объемов основной и отдельных частей строения и пристроек

№ или литер по плану	Наименование	Формулы для подсчета площадей по наружному обмеру	Площадь (в кв. м)	Высота (м)	Объем (куб. м)
А	основное строение I эт	$\frac{23,5 + 24,2^2}{2} \times 11,0$	262,4	3,6	945
	основное строение II эт	$\frac{23,5 + 24,2}{2} \times 11,0$	262,4	3,55	932
А	основное строение I, II эт	$14,15 \times 10,35 + \frac{6,9 + 6,5}{2} \times 5,6 + \frac{9,6 \times 6,5}{2}$	185,9	10,3	1915
	мансарда (арис)	$\frac{24,0 + 23,4}{2} \times 11,0$	260,7	2,85	743
	полуподвал	$21,2 \times 11,0 + \frac{20,8 + 22,0}{2} \times 13,0 + \frac{18,0 + 19,0}{2} \times 10,0$	485,2	3,0	1456

ПОСТАНОВИТЕЛЬНЫЙ ПЛАН

Инв. № 1509
уч.

г. Ленинград, ул. Лобковой
в г. Выборге, пос. Выборгское дом № 16

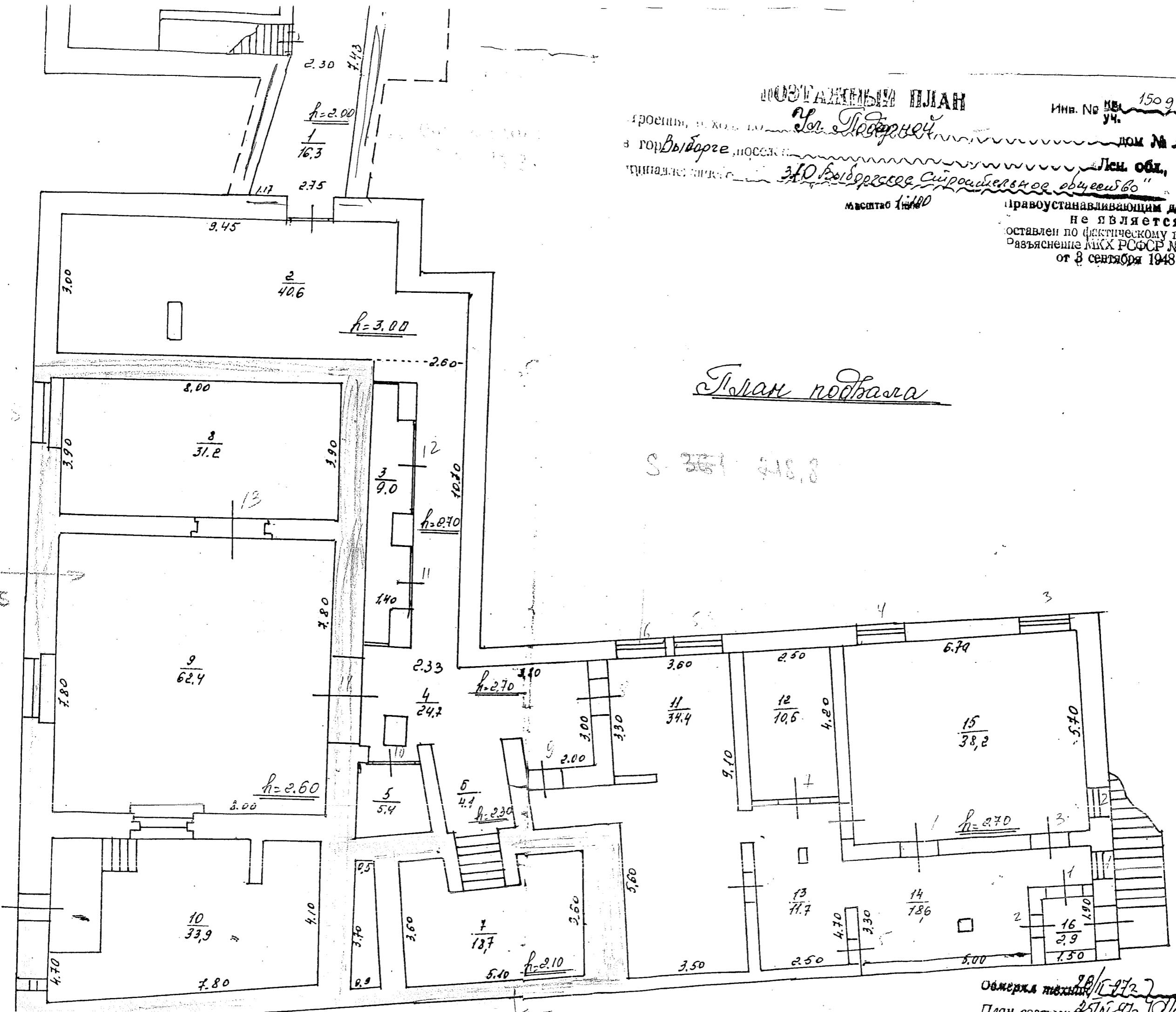
Лен. обл.,
Выборгское Сиротинское общество

Масштаб 1:100

Правоустанавливающим док.
не является
оставлен по фактическому пользованию
Разъяснение МСХ РСФСР № 35-1-11/60
от 8 сентября 1948 г.

План подвала

S. 357 248,8



9
0,2
1,4
0,6
0,1
0,3
0,5
0,1
0,6

S. 124,5
S. 107,4

Обмерка 28/11/72
План составлен 25/11/72 Ю.И.Иванов

ПОСТАЖНЫЙ ПЛАН

Инв. № кв. 1509
уч.

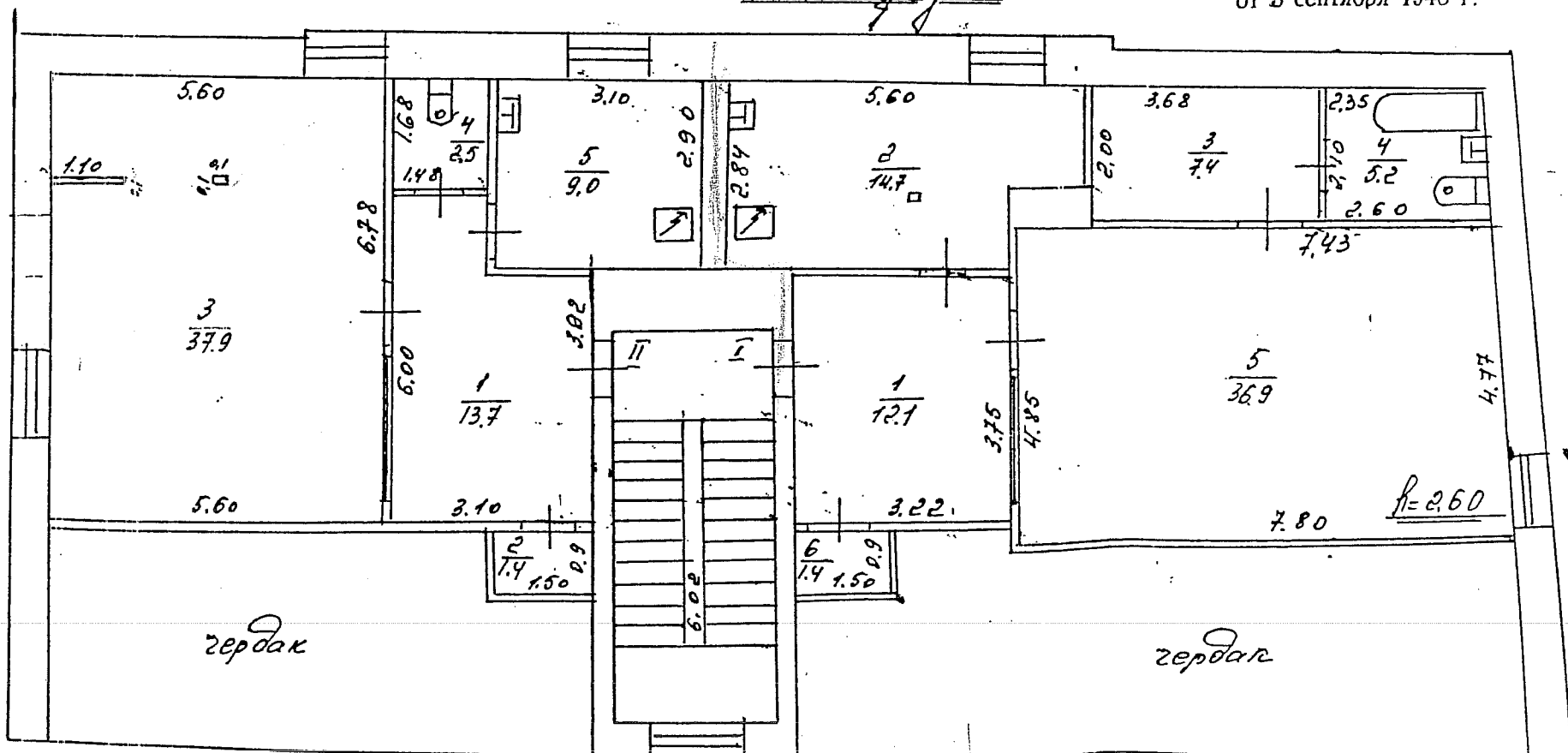
троещия, в г. Выборге, принадлежащие Л. Стоггорной дом № 12

Лен. обл. ЗАО Выборгское спиритическое общество

масштаб 1:500

Мансарда

правоустанавливающим док. не является
составлен по чертежу КОМУЛЬ ИСПОЛЬЗОВАНИЕ
пояснение: КОМУЛЬ КОМУЛЬ 85-1-11/60
от 3 сентября 1948 г.



28/IV-972
 инженер техник
 План составлен 28/IV-972
 Проверено
 Нач. Б.Т.И.

3

Выписка из Единого государственного реестра недвижимости об объекте недвижимости
Сведения о характеристиках объекта недвижимости

На основании запроса от 23.11.2022 г., поступившего на рассмотрение 27.11.2022 г., сообщаем, что согласно записям Единого государственного реестра недвижимости:

Сооружение			
вид объекта недвижимости			
Лист № __ Раздела 1	Всего листов раздела 1 : __	Всего разделов: __	Всего листов выписки: __
27.11.2022 № 99/2022/508779914			
Кадастровый номер:		47:01:0107001:2860	
Номер кадастрового квартала:	47:01:0107001		
Дата присвоения кадастрового номера:	23.05.2022		
Ранее присвоенный государственный учетный номер:	данные отсутствуют		
Адрес:	Ленинградская область, г. Выборг, ул. Подгорная, д. 12		
Основная характеристика (для сооружения):	протяженность	3	м
	тип	значение	единица измерения
Назначение:	10) Сооружения коммунального хозяйства		
Наименование:	Наружные водопроводные сети		
Количество этажей, в том числе подземных этажей:	данные отсутствуют		
Год ввода в эксплуатацию по завершении строительства:	данные отсутствуют		
Год завершения строительства:	1997		
Кадастровая стоимость, руб.:	данные отсутствуют		
Государственный регистратор			ФГИС ЕГРН
полное наименование должности		подпись	инициалы, фамилия

М.П.

Выписка из Единого государственного реестра недвижимости об объекте недвижимости
Сведения о характеристиках объекта недвижимости

На основании запроса от 23.11.2022 г., поступившего на рассмотрение 27.11.2022 г., сообщаем, что согласно записям Единого государственного реестра недвижимости:

Сооружение			
вид объекта недвижимости			
Лист № ___	Раздела 1	Всего листов раздела 1 : ___	Всего разделов: ___
27.11.2022 № 99/2022/508779914		Всего листов выписки: ___	
Кадастровый номер:		47:01:0107001:2860	

Кадастровые номера иных объектов недвижимости, в пределах которых расположен объект недвижимости:	данные отсутствуют
Кадастровые номера помещений, машино-мест, расположенных в здании или сооружении:	данные отсутствуют
Кадастровые номера объектов недвижимости, из которых образован объект недвижимости:	данные отсутствуют
Кадастровые номера образованных объектов недвижимости:	данные отсутствуют
Сведения о включении объекта недвижимости в состав предприятия как имущественного комплекса:	
Сведения о включении объекта недвижимости в состав единого недвижимого комплекса:	
Кадастровый номер земельного участка, если входящие в состав единого недвижимого комплекса объекты недвижимости расположены на одном земельном участке	данные отсутствуют
Виды разрешенного использования:	данные отсутствуют
Сведения о включении объекта недвижимости в реестр объектов культурного наследия:	данные отсутствуют
Сведения о кадастровом инженере:	данные отсутствуют
Статус записи об объекте недвижимости:	Сведения об объекте недвижимости имеют статус "актуальные"
Особые отметки:	Сведения о назначении имеют статус «Актуальные незасвидетельствованные». Право (ограничение права, обременение объекта недвижимости) зарегистрировано на данный объект недвижимости с назначением отсутствует. Сведения необходимые для заполнения раздела 6 отсутствуют. Сведения необходимые для заполнения раздела 6.1 отсутствуют. Сведения необходимые для заполнения раздела 7 отсутствуют. Сведения необходимые для заполнения раздела 8 отсутствуют.
Получатель выписки:	
Государственный регистратор	ФГИС ЕГРН
полное наименование должности	подпись
	инициалы, фамилия

М.П.

Сведения о зарегистрированных правах

Сооружение		
вид объекта недвижимости		
Лист № ___ Раздела <u>2</u>	Всего листов раздела <u>2</u> : ___	Всего разделов: ___
27.11.2022 № 99/2022/508779914		
Кадастровый номер:		47:01:0107001:2860
1. Правообладатель (правообладатели):	1.1. Ленинградская область	
2. Вид, номер и дата государственной регистрации права:	2.1. Собственность, № 47:01:0107001:2860-47/050/2022-1 от 23.05.2022	
3. Ограничение прав и обременение объекта недвижимости:	не зарегистрировано	
1. Правообладатель (правообладатели):	1.2. Государственное унитарное предприятие "Водоканал Ленинградской области", ИНН: 4703144282	
2. Вид, номер и дата государственной регистрации права:	2.2. Хозяйственное ведение, № 47:01:0107001:2860-47/050/2022-2 от 30.05.2022	
3. Ограничение прав и обременение объекта недвижимости:	не зарегистрировано	
5. Заявленные в судебном порядке права требования:	данные отсутствуют	
6. Сведения о возражении в отношении зарегистрированного права:	данные отсутствуют	
7. Сведения о наличии решения об изъятии объекта недвижимости для государственных и муниципальных нужд:	данные отсутствуют	
8. Сведения о невозможности государственной регистрации без личного участия правообладателя или его законного представителя:		
9. Правопритязания и сведения о наличии поступивших, но не рассмотренных заявлений о проведении государственной регистрации права (перехода, прекращения права), ограничения права или обременения объекта недвижимости, сделки в отношении объекта недвижимости:	данные отсутствуют	
10. Сведения об осуществлении государственной регистрации сделки, права, ограничения права без необходимого в силу закона согласия третьего лица, органа:	данные отсутствуют	
Государственный регистратор		ФГИС ЕГРН
полное наименование должности	подпись	инициалы, фамилия

М.П.

Сооружение			
вид объекта недвижимости			
Лист № __ Раздела 5	Всего листов раздела 5 : __	Всего разделов: __	Всего листов выписки: __
27.11.2022 № 99/2022/508779914			
Кадастровый номер:		47:01:0107001:2860	
Схема расположения объекта недвижимости (части объекта недвижимости) на земельном участке(ах)			
47:01:0107001:2860			
Масштаб 1:	Условные обозначения:		
Государственный регистратор		ФГИС ЕГРН	
полное наименование должности		подпись	инициалы, фамилия

М.П.

Выписка из Единого государственного реестра недвижимости об объекте недвижимости
Описание местоположения объекта недвижимости

Сооружение						
вид объекта недвижимости						
Лист № ____ Раздела 5.1		Всего листов раздела 5.1 : ____		Всего разделов: ____		Всего листов выписки: ____
27.11.2022 № 99/2022/508779914						
Кадастровый номер:				47:01:0107001:2860		
1. Сведения о координатах характерных точек контура объекта недвижимости						
Система координат: МСК 53 (Зона-2)						
Зона №						
Номер точки	Координаты, м		Радиус, м	Средняя квадратическая погрешность определения координат характерных точек контура, м	Глубина, высота, м	
	X	Y			H1	H2
1	2	3	4	5	6	7
1	522971.83	1292815.21	данные отсутствуют	данные отсутствуют		
2	522970.06	1292817.68	данные отсутствуют	данные отсутствуют		
2. Сведения о предельных высоте и глубине конструктивных элементов объекта недвижимости						
Предельная глубина конструктивных элементов объекта недвижимости, м				данные отсутствуют		
Предельная высота конструктивных элементов объекта недвижимости, м				данные отсутствуют		
Государственный регистратор					ФГИС ЕГРН	
полное наименование должности			подпись		инициалы, фамилия	

М.П.

Описание местоположения объекта недвижимости

Сооружение			
вид объекта недвижимости			
Лист № ____ Раздела 5.1	Всего листов раздела 5.1 : ____	Всего разделов: ____	Всего листов выписки: ____
27.11.2022 № 99/2022/508779914			
Кадастровый номер:		47:01:0107001:2860	

3. Сведения о характерных точках пересечения контура объекта недвижимости с контуром (контурами) иных зданий, сооружений, объектов незавершенного строительства

Система координат: МСК 53 (Зона-2)

Зона №

Номера характерных точек контура	Координаты, м		Средняя квадратическая погрешность определения координат характерных точек контура, м	Глубина, высота, м		Кадастровые номера иных объектов недвижимости, с контурами которых пересекается контур данного объекта недвижимости
	X	Y		H1	H2	
1	2	3	4	5	6	7

Государственный регистратор		ФГИС ЕГРН
полное наименование должности	подпись	инициалы, фамилия

М.П.

Министерство культуры
Российской Федерации

ЛИЦЕНЗИЯ

№ МКРФ 00113 от 2 августа 2012 г.

На осуществление деятельности по сохранению объектов культурного наследия (памятников истории и культуры) народов Российской Федерации

(указывается конкретный вид лицензируемой деятельности)

Виды работ, выполняемых в составе лицензируемого вида деятельности, в соответствии с частью 2 статьи 12 Федерального закона «О лицензировании отдельных видов деятельности»:

согласно приложению № 1 к лицензии

(указываются в соответствии с перечнем работ, установленным положением о лицензировании соответствующего вида деятельности)

Настоящая лицензия предоставлена:

**Обществу с ограниченной ответственностью
«Научно-производственное объединение «Абрис»**

ООО НПО «Абрис»

(указывается полное и (в случае, если имеется), сокращенное наименование (в том числе фирменное наименование), организационно-правовая форма юридического лица (фамилия, имя и (в случае, если имеется) отчество индивидуального предпринимателя, данные документа, удостоверяющего его личность)

Основной государственный регистрационный номер юридического лица (индивидуального предпринимателя) (ОГРН) **1073525012252**

Идентификационный номер налогоплательщика (ИНН) **3525189471**

009072

Министерство культуры
Российской Федерации

ПРИЛОЖЕНИЕ № 1

к лицензии № МКРФ 00113 от 2 августа 2012 г.

виды выполняемых работ:

разработка проектной документации по консервации, реставрации и воссозданию объектов культурного наследия (памятников истории и культуры) народов Российской Федерации;

разработка проектной документации по ремонту и приспособлению объектов культурного наследия (памятников истории и культуры) народов Российской Федерации.

Заместитель Министра

(должность уполномоченного лица)



(подпись уполномоченного
лица)

С.Г.Обрывалин

(ф.и.о. уполномоченного лица)

009072

Адрес места нахождения и места осуществления лицензируемого вида деятельности:

**160000, Вологодская обл., г. Вологда, ул. Козленская, д. 33,
эт/пом 6/1-4**

(указываются адрес места нахождения (место жительства – для индивидуального предпринимателя),
и адреса мест осуществления работ (услуг), выполняемых (оказываемых) в составе лицензируемого вида деятельности)

Настоящая лицензия предоставлена на срок

бессрочно

Настоящая лицензия переоформлена на основании решения лицензирующего органа – приказа: **№ 831 от 2 августа 2012 г.**

№1180 от 15 августа 2019 г.

Настоящая лицензия имеет 1 приложение, являющееся ее неотъемлемой частью на 1 листе.

Заместитель Министра

(должность, уполномоченного лица)

(подпись уполномоченного лица)

С.Г.Обрывалин

(ф.и.о. уполномоченного лица)

М.П.



Приложение № 7

к акту по результатам государственной историко-культурной экспертизы проектной документации на проведение работ по сохранению объекта культурного наследия регионального значения «Жилой дом М. Шушина» (Ленинградская область, Выборгский район, г. Выборг, ул. Крепостная, д.12)
Шифр: 18-2022-13

Протоколы заседаний экспертной комиссии

Протокол № 1**организационного заседания экспертной комиссии по проведению государственной историко-культурной экспертизы проектной документации на проведение работ по сохранению выявленного объекта культурного наследия «Погреба дома Гроеля», шифр: 18-2022-14.****Присутствовали:**

НИКОЛАЕВА ВЕРОНИКА НИКОЛАЕВНА, образование высшее (Санкт-Петербургский Государственный Архитектурно-Строительный Университет), архитектор, стаж работы 21 год, место работы: главный архитектор ООО «АВЕРО ГРУП». Аттестована в качестве государственного эксперта по проведению государственной историко-культурной экспертизы (приказ МК № 996 от 25.08.2020 г):

- выявленные объекты культурного наследия в целях обоснования целесообразности включения данных объектов в реестр;
- документы, обосновывающие включение объектов культурного наследия в реестр;
- документы, обосновывающие отнесение объекта культурного наследия к историко-культурным заповедникам, особо ценным объектам культурного наследия народов Российской Федерации либо объектам всемирного культурного наследия;
- проекты зон охраны объекта культурного наследия;
- документация, обосновывающая границы защитной зоны объекта культурного наследия;
- проектная документация на проведение работ по сохранению объектов культурного наследия.

ЗАЙЦЕВА ДАРЬЯ АЛЕКСАНДРОВНА, образование высшее (Санкт-Петербургский Государственный Академический Институт Живописи, Скульптуры и Архитектуры имени И. Е. Репина. 1999 г.), искусствовед, стаж работы 21 год, место работы: ООО "Коневские Реставрационные Мастерские". Аттестована в качестве государственного эксперта по проведению следующих объектов государственной историко-культурной экспертизы (приказ МК № 996 от 25.08.2020 г):

- выявленные объекты культурного наследия в целях обоснования целесообразности включения данных объектов в реестр;
- документы, обосновывающие изменение категории историко-культурного значения объекта культурного наследия;
- документы, обосновывающие отнесение объекта культурного наследия к историко-культурным заповедникам, особо ценным объектам культурного наследия Российской Федерации либо объектам всемирного культурного и природного наследия;
- проектная документация на проведение работ по сохранению объектов культурного наследия.

МИХАЙЛОВСКАЯ ГАЛИНА ВИКТОРОВНА, образование высшее (Санкт-Петербургский Государственный Академический Институт Живописи, Скульптуры и Архитектуры имени И. Е. Репина. 1978г. г. Санкт-Петербург. Профессиональная переподготовка по программе «Реконструкция и реставрация культурного наследия» СПб ГАСУ, 2000 г.), архитектор, со стажем работы 44 года, Член Союза Архитекторов РФ, Член палаты Архитекторов СЗФО, место работы: эксперт ОАО "СПб института "Ленпроектреставрация". Аттестована в качестве государственного эксперта по проведению следующих объектов государственной историко-культурной экспертизы (приказ МК № 1668 от 11.10.2021 г.):

- выявленные объекты культурного наследия в целях обоснования целесообразности включения данных объектов в реестр;

- документы, обосновывающие включение объектов культурного наследия в реестр;
- проектная документация на проведение работ по сохранению объектов культурного наследия;
- документация или разделы документации, обосновывающие меры по обеспечению сохранности объекта культурного наследия, включенного в реестр, выявленного объекта культурного наследия либо объекта, обладающего признаками объекта культурного наследия, при проведении земляных, мелиоративных, хозяйственных работ, указанных в статье 30 Федерального закона работ по использованию лесов и иных работ в границах территории объекта культурного наследия либо на земельном участке, непосредственно связанном с земельным участком в границах территории объекта культурного наследия.

Повестка дня:

- Утверждение состава членов экспертной комиссии.
- Выборы председателя экспертной комиссии и ее ответственного секретаря.
- Определение перечня документов, запрашиваемых у заказчика для проведения экспертизы.
- Определение порядка работы и принятия решений экспертной комиссии.
- Определение основных направлений работы экспертов.
- Утверждение календарного плана работы экспертной комиссии исходя из срока проведения экспертизы.

1. Слушали:

Г.В. Михайловскую – об утверждении состава членов экспертной комиссии.

Постановили:

Утвердить следующий состав членов экспертной комиссии:

- Г.В. Михайловская
- Д.А. Зайцева
- В.Н. Николаева

Голосование:

3 человека – за, против – нет, воздержавшихся – нет.

Принято единогласно.

2. Слушали:

Г.В. Михайловскую – о выборе председателя и секретаря заседания.

Постановили:

Председателем экспертной комиссии выбрать – В.Н. Николаеву, ответственным секретарем – Д.А. Зайцеву

Голосование:

3 человека за; против – нет; воздержавшихся – нет.

Принято единогласно.

3. Слушали:

В.Н. Николаеву – об определении перечня документов, запрашиваемых у заказчика для проведения экспертизы.

Постановили:

Утвердить перечень документов, запрашиваемых у заказчика для проведения экспертизы:

- Проектная документация на проведение работ по сохранению объекта культурного наследия;

- Копия решения органа государственной власти о включении объекта культурного наследия в реестр;
- Копия Задания Комитета по культуре Ленинградской области;
- Копия Перечня предмета охраны;
- Технический паспорт на здание;
- Выписка из ЕГРН;
- Копия лицензии ООО «НПО «Абрис».

Голосование:

3 человека за; против – нет; воздержавшихся – нет.

Принято единогласно.

4.Слушали:

В.Н. Николаеву

1. О порядке работы и принятия решений экспертной комиссии;
2. Об определении основных направлений работы экспертов;
3. Об утверждении календарного плана работы экспертной комиссии, исходя из срока проведения государственной историко-культурной экспертизы проектной документации на проведение работ по сохранению выявленного объекта культурного наследия «Погребя дома Гроеля»




Постановили:

1. Экспертная комиссия собирается в случае проведения государственной историко-культурной экспертизы по заявке заказчика, решения экспертной комиссии принимаются коллегиально, после проведения необходимых научных исследований и визуального изучения объекта.
2. Основными направлениями работы экспертов принять: изучение исходно-разрешительной документации; анализ проектной документации, на проведение работ по сохранению выявленного объекта культурного наследия «Погребя дома Гроеля», подготовка Акта по результатам государственной историко-культурной экспертизы, оформление соответствующих приложений к Акту.
3. Срок проведения экспертизы – с 16 февраля 2023 г. по 23 февраля 2023 г.:
 - 16.02.2023 - 17.02.2023 - натурное обследование памятника, фотофиксация современного состояния;
 - 18.02.2023 - 21.02.2023 - ознакомление с материалами, представленными заказчиком, проектной документацией;
 - 22.02.2023 - 23.02.2023 - подготовка Акта по результатам государственной историко-культурной экспертизы, оформление соответствующих приложений к Акту.

Голосование по всем вопросам одновременно:

3 человека – за; против – нет; воздержавшихся – нет.

Принято единогласно.

Председатель экспертной комиссии		В.Н. Николаева	16.02.2023 г.
Ответственный секретарь экспертной комиссии		Д.А. Зайцева	16.02.2023 г.
Член экспертной комиссии		Г.В. Михайловская	16.02.2023 г.

Протокол № 2**заседания экспертной комиссии по проведению государственной историко-культурной экспертизы проектной документации на проведение работ по сохранению выявленного объекта культурного наследия «Погребя дома Гроеля», шифр: 18-2022-14.****Присутствовали:**

НИКОЛАЕВА ВЕРОНИКА НИКОЛАЕВНА, образование высшее (Санкт-Петербургский Государственный Архитектурно-Строительный Университет), архитектор, стаж работы 21 год, место работы: главный архитектор ООО «АВЕРО ГРУП». Аттестована в качестве государственного эксперта по проведению государственной историко-культурной экспертизы (приказ МК № 996 от 25.08.2020 г):

- выявленные объекты культурного наследия в целях обоснования целесообразности включения данных объектов в реестр;
- документы, обосновывающие включение объектов культурного наследия в реестр;
- документы, обосновывающие отнесение объекта культурного наследия к историко-культурным заповедникам, особо ценным объектам культурного наследия народов Российской Федерации либо объектам всемирного культурного наследия;
- проекты зон охраны объекта культурного наследия;
- документация, обосновывающая границы защитной зоны объекта культурного наследия;
- проектная документация на проведение работ по сохранению объектов культурного наследия.

ЗАЙЦЕВА ДАРЬЯ АЛЕКСАНДРОВНА, образование высшее (Санкт-Петербургский Государственный Академический Институт Живописи, Скульптуры и Архитектуры имени И. Е. Репина. 1999 г.), искусствовед, стаж работы 21 год, место работы: ООО "Коневские Реставрационные Мастерские". Аттестована в качестве государственного эксперта по проведению следующих объектов государственной историко-культурной экспертизы (приказ МК № 996 от 25.08.2020 г):

- выявленные объекты культурного наследия в целях обоснования целесообразности включения данных объектов в реестр;
- документы, обосновывающие изменение категории историко-культурного значения объекта культурного наследия;
- документы, обосновывающие отнесение объекта культурного наследия к историко-культурным заповедникам, особо ценным объектам культурного наследия Российской Федерации либо объектам всемирного культурного и природного наследия;
- проектная документация на проведение работ по сохранению объектов культурного наследия.

МИХАЙЛОВСКАЯ ГАЛИНА ВИКТОРОВНА, образование высшее (Санкт-Петербургский Государственный Академический Институт Живописи, Скульптуры и Архитектуры имени И. Е. Репина. 1978г. г. Санкт-Петербург. Профессиональная переподготовка по программе «Реконструкция и реставрация культурного наследия» СПб ГАСУ, 2000г.), архитектор, со стажем работы 44 года, Член Союза Архитекторов РФ, Член палаты Архитекторов СЗФО, место работы: эксперт ОАО "СПб института "Ленпроектреставрация". Аттестована в качестве государственного эксперта по проведению следующих объектов государственной историко-культурной экспертизы (приказ МК № 1668 от 11.10.2021 г.):

- выявленные объекты культурного наследия в целях обоснования целесообразности включения данных объектов в реестр;
- документы, обосновывающие включение объектов культурного наследия в реестр;

- проектная документация на проведение работ по сохранению объектов культурного наследия;
- документация или разделы документации, обосновывающие меры по обеспечению сохранности объекта культурного наследия, включенного в реестр, выявленного объекта культурного наследия либо объекта, обладающего признаками объекта культурного наследия, при проведении земляных, мелиоративных, хозяйственных работ, указанных в статье 30 Федерального закона работ по использованию лесов и иных работ в границах территории объекта культурного наследия либо на земельном участке, непосредственно связанном с земельным участком в границах территории объекта культурного наследия.

Повестка дня:

Обсуждение экспертных выводов и рекомендаций по результатам проведенных научных исследований и анализа представленной проектной документации. Согласование вывода и подписание Акта экспертизы цифровой электронной подписью.

Слушали:

В.Н. Николаеву



Постановили:

Одобрить выводы и рекомендации по результатам проведенных исследований и подписать Акт по результатам государственной историко-культурной экспертизы проектной документации на проведение работ по сохранению выявленного объекта культурного наследия «Погреба дома Гроеля»

Голосование:

3 человека—за; против—нет; воздержавшихся -нет.

Принято единогласно.

Председатель экспертной комиссии		В.Н. Николаева	23.02.2023 г.
Ответственный секретарь экспертной комиссии		Д.А. Зайцева	23.02.2023 г.
Член экспертной комиссии		Г.В. Михайловская	23.02.2023 г.

Приложение № 8

к акту по результатам государственной историко-культурной экспертизы проектной документации на проведение работ по сохранению выявленного объекта культурного наследия «Погреба дома Гроеля» (г. Выборг, Подгорная ул., 12)
Шифр: 18-2022-14

Договоры с экспертами

г. Санкт-Петербург

«16» февраля 2023 г.

Общество с ограниченной ответственностью «Научно-производственное объединение «Абрис», в лице Генерального директора Шамариной Марии Юрьевны, действующей на основании Устава, именуемое в дальнейшем «Заказчик», с одной стороны, и **Николаева Вероника Николаевна**, именуемая в дальнейшем «Исполнитель», совместно далее именуемые «Стороны», а каждое в отдельности – «Сторона», заключили настоящий договор (далее по тексту – «Договор») о нижеследующем:

1. ПРЕДМЕТ ДОГОВОРА

1.1. Исполнитель принимает на себя обязательства *по проведению государственной историко-культурной экспертизы проектной документации на проведение работ по сохранению выявленного объекта культурного наследия «Погребя дома Гроеля», расположенного по адресу: г. Выборг, Подгорная ул., 12, с целью определения соответствия требованиям государственной охраны объектов культурного наследия*, а Заказчик обязуется принять результат выполненных работ и оплатить его.

1.2. Заказчик обязуется принять результат выполненных Исполнителем Работ, указанных в п. 1.1. Договора (далее по тексту – «результат Работ» или «Документация»), в порядке, предусмотренном разделом 4 настоящего Договора.

1.3. Порядок проведения историко-культурной экспертизы, технические, экономические и другие требования к Документации определяются действующими нормативными актами Российской Федерации, города Санкт-Петербурга.

1.4. Права на результат выполненных работ, изложенный в отчетных материалах по настоящему Договору и переданный по окончании работ Заказчику, с момента подписания Акта сдачи-приемки выполненных работ (услуг) и их оплаты, принадлежат Заказчику.

1.5. Выполнение работ по проведению государственной историко-культурной экспертизы осуществляет Исполнитель, который аттестован в порядке, установленном Министерством культуры Российской Федерации.

1.6. Результаты выполненной Исполнителем историко-культурной экспертизы подлежат согласованию с органом охраны.

1.7. Исполнитель гарантирует осуществление деятельности по проведению историко-культурной экспертизы и выполнению работ по сохранению объекта культурного наследия в соответствии с положениями Федерального закона от 25 июня 2002 г. № 73-ФЗ «Об объектах культурного наследия (памятниках истории и культуры) народов Российской Федерации» и Постановления Правительства РФ от 15.07.2009 г. № 569 «Об утверждении Положения о государственной историко-культурной экспертизе» (далее - Положение о государственной историко-культурной экспертизе»).

2. СРОКИ ВЫПОЛНЕНИЯ РАБОТ

2.1. Срок выполнения Работ по настоящему Договору при условии своевременного предоставления Заказчиком исходных данных и в соответствии с п. 5.1.1 Договора, **составляет 31 календарный день** с момента начала работ.

2.1.1. Начало выполнения Работ по Договору: с момента подписания настоящего Договора при условии перечисления аванса, в соответствии с п. 3.2.1 настоящего Договора.

2.2. Сроки выполнения работ по настоящему Договору не включают в себя время, необходимое для согласования экспертной документации в орган охраны.

2.3. В случае нарушения Заказчиком сроков предоставления Исполнителю исходных данных, Договора и/или сроков перечисления авансового платежа, п. 3.2.1. Договора, сроки выполнения Работ по настоящему Договору продлеваются на период задержки предоставления соответствующих документов и/или перечисления денежных средств.

2.4. В случае если в рамках проведения государственной экспертизы возникнет необходимость внесения изменений в проектную документацию, обосновывающую принятие в органе охраны решения о возможности проведения работ по сохранению Объекта, сроки выполнения работ увеличиваются на срок внесения изменений.

3. ЦЕНА ДОГОВОРА И ПОРЯДОК РАСЧЕТОВ

3.1. Общая стоимость выполняемых и порядок оплаты работ по Договору определены в Приложении № 1 к Договору.

3.2. В случае если Заказчик принимает решение не подавать Акт историко-культурной экспертизы на согласование с органом охраны, а также если в течение 30 (тридцати) дней после передачи результата работ документация не была подана на согласование с органом охраны, стоимость работ, предусмотренных п. 3.1 должна быть оплачена в полном объеме в течение 5 (пяти) рабочих дней с момента направления Заказчику требования об оплате работ по Договору.

4. ПОРЯДОК СДАЧИ И ПРИЕМКИ РАБОТ

4.1. При проведении экспертизы Исполнитель рассматривает представленные документы, проводит историко-архитектурные, историко-градостроительные, архивные и иные необходимые исследования, результаты которых излагает в экспертном заключении.

4.2. По окончании работ Исполнитель представляет Заказчику экспертное заключение, оформленное в виде акта, соответствующее требованиям, установленным действующим законодательством и настоящим Договором.

4.3. Приемка Работ по Договору осуществляется в порядке, предусмотренном настоящим разделом Договора, передача оформленного в установленном порядке экспертного заключения по результатам исследования Объекта сопровождается сопроводительными документами Исполнителя.

4.4. По окончании выполнения Работ по Договору Исполнитель, в соответствии с требованиями Положения о государственной историко-культурной экспертизе, утвержденного постановлением Правительства РФ от 15 июля 2009 г. № 569 передает Заказчику 1 (Один) экземпляр заключения экспертизы со всеми прилагаемыми документами и материалами на электронном носителе в формате переносимого документа (PDF), а также представляет Заказчику для подписания Акт сдачи-приемки выполненных работ (услуг).

4.5. Подписание Акта сдачи-приемки выполненных работ (услуг), выполненных в соответствии с настоящим Договором, производится в следующем порядке:

4.5.1. Заказчик в течение 5 (пяти) рабочих дней со дня получения Документации и Акта сдачи-приемки выполненных работ (услуг) обязан передать Исполнителю подписанный Акт сдачи-приемки выполненных работ (услуг) или мотивированный отказ от его подписания.

4.5.2. Отказ от приемки Заказчиком Работ считается мотивированным в случае несоответствия выполненных Работ условиям настоящего Договора. В случае мотивированного отказа Заказчика от приемки Работ Стороны составляют двусторонний акт с перечнем необходимых доработок и сроков их выполнения, в соответствии с которым

Исполнитель дорабатывает Документацию за свой счет и передает ее Заказчику согласно настоящему разделу Договора.

4.5.3. В случае если в течение 5 (пяти) рабочих дней со дня получения Документации и Акта сдачи-приемки выполненных работ (услуг), Заказчиком не будет подписан и передан Исполнителю Акт сдачи-приемки выполненных работ (услуг) или мотивированный отказ от его подписания, то работы считаются принятыми Заказчиком без замечаний и подлежат оплате в порядке, предусмотренном разделом 3 настоящего Договора.

4.5.4. В случае поступления замечаний от согласующих и контролирующих органов (государственный орган охраны объектов культурного наследия) после подписания Акта сдачи-приемки выполненных работ (услуг), Исполнитель обязан устранить данные замечания за свой счет в случае наличия вины Исполнителя.

5. ОБЯЗАННОСТИ СТОРОН

5.1. Заказчик обязуется:

5.1.1. До начала выполнения Работ передать исходные данные, необходимые для выполнения Работ по Договору (п. 6 Технического задания), и в течение 3 (трех) рабочих дней с момента подписания Договора перечислить авансовый платеж (п. 3.2.1. Договора). Передача указанных в настоящем пункте исходных данных оформляется Сторонами соответствующим актом.

5.1.2. По письменному запросу Исполнителя незамедлительно (не позднее 3 (трех) календарных дней с момента получения запроса) предоставлять Исполнителю находящиеся в распоряжении Заказчика на момент направления запроса оригиналы документов и/или их копии, необходимые для выполнения Работ по настоящему Договору.

5.1.3. Принять выполненные Работы в порядке и в сроки, которые установлены настоящим Договором, а в случае выявления недостатков направить Исполнителю в течение 5 (пяти) календарных дней мотивированный отказ от их приемки.

5.1.4. Производить оплату стоимости выполненных Работ в размере, в порядке и в сроки, которые предусмотрены статьей 3 настоящего Договора.

5.1.5. Выполнить в полном объеме иные обязательства, предусмотренные настоящим Договором.

5.2. Исполнитель обязуется:

5.2.1. Соблюдать принципы проведения экспертизы, установленные статьей 29 Федерального закона «Об объектах культурного наследия (памятниках истории и культуры) народов Российской Федерации».

5.2.2. Обеспечивать объективность, всесторонность и полноту проводимых исследований, а также достоверность и обоснованность своих выводов.

5.2.3. Самостоятельно оценивать результаты исследований, ответственно и точно формулировать выводы в пределах своей компетенции.

5.2.4. Обеспечивать конфиденциальность полученной при проведении экспертизы информации.

5.2.5. Разработать Документацию на условиях, в порядке и в сроки, которые предусмотрены настоящим Договором.

5.2.6. Немедленно предупредить в письменном виде Заказчика при обнаружении независящих от Исполнителя обстоятельств, которые могут негативно повлиять на результаты выполняемых Работ и сроки их завершения.

5.2.7. Не передавать разработанную Документацию третьим лицам без согласия Заказчика.

6. ДЕЙСТВИЕ ДОГОВОРА. ПРЕКРАЩЕНИЕ ДОГОВОРНЫХ ОТНОШЕНИЙ

6.1. Настоящий Договор вступает в силу с даты его подписания Сторонами и действует до момента выполнения всех обязательств Сторон по настоящему Договору.

6.2. Исполнитель вправе отказаться от исполнения Договора в одностороннем внесудебном порядке путем направления Заказчику письменного уведомления (при этом Исполнитель вправе потребовать оплаты выполненных по настоящему Договору Работ в соответствии с разделами 4 и 5 настоящего Договора и возмещения убытков) в следующих случаях:

6.2.1. Исполнитель вправе составить акт на прекращение Работ по Договору с указанием стоимости выполненных работ на момент составления акта при отсрочке или прекращении Работ по инициативе Заказчика на срок более чем 60 (шестьдесят) календарных дней.

6.2.2. Исполнитель вправе составить акт на прекращение Работ по Договору с указанием стоимости выполненных на момент составления акта в случае несоблюдения сроков оплаты выполненных Исполнителем Работ в порядке, предусмотренном настоящим Договором, более чем на 45 (сорок пять) календарных дней.

6.3. Стороны могут досрочно отказаться от исполнения Договора, полностью или частично, на основании письменного соглашения Сторон.

7. КОНФИДЕНЦИАЛЬНОСТЬ

7.1. Стороны берут на себя обязательство не разглашать (т.е. не сообщать одному или нескольким третьим лицам, независимо от их числа), включая публикацию в средствах массовой информации, не передавать третьим лицам и не использовать иным образом в целях, прямо не связанных с исполнением обязанностей по настоящему Договору, без предварительного письменного согласия другой Стороны, информацию, признаваемую Сторонами конфиденциальной.

7.2. Конфиденциальной признается (далее «Конфиденциальная информация»):

7.2.1. информация, касающаяся условий данного Договора и/или являющаяся содержанием данного Договора, включая условия о цене и сроке действия;

7.2.2. информация, содержащаяся в переписке Сторон по поводу данного Договора и будущих планов сотрудничества Сторон;

7.2.3. информация, являющаяся коммерческой тайной каждой из Сторон;

7.2.4. информация, обозначенная как «конфиденциальная», «частная» или иным подобным образом;

7.2.5. информация, не обозначенная вышеуказанным образом, или информация, сообщенная другой Стороне устно, при передаче которой было оговорено, что она является конфиденциальной, при условии, что письменный перечень такой информации будет предоставлен другой Стороне в течение 30 (тридцати) дней с момента раскрытия ей такой информации;

7.3. Каждая из Сторон примет все необходимые меры для того, чтобы предотвратить полное или частичное разглашение Конфиденциальной информации, или ознакомление с ней третьих лиц без письменного согласия другой Стороны. Каждая из Сторон будет соблюдать столь же высокую степень секретности во избежание разглашения или использования Конфиденциальной информации, какую эта Сторона соблюдала бы в разумной степени в отношении своей собственной Конфиденциальной, в частности являющейся коммерческой тайной информации такой же степени важности.

8. ПРИЛОЖЕНИЯ

8.1. Все перечисленные ниже приложения являются неотъемлемой частью настоящего Договора:

Приложение № 1 – Стоимость и порядок оплаты работ по Договору.

Приложение № 2 – Протокол согласования цены.

9. ПОДПИСИ СТОРОН

Заказчик:

Исполнитель:

Эксперт



 / Шамарина М.Ю./



/Николаева В.Н. /

г. Санкт-Петербург

«16» февраля 2023 г.

Общество с ограниченной ответственностью «Научно-производственное объединение «Абрис», в лице Генерального директора Шамариной Марии Юрьевны, действующей на основании Устава, именуемое в дальнейшем «Заказчик», с одной стороны, и **Зайцева Дарья Александровна**, именуемая в дальнейшем «Исполнитель», совместно далее именуемые «Стороны», а каждое в отдельности – «Сторона», заключили настоящий договор (далее по тексту – «Договор») о нижеследующем:

1. ПРЕДМЕТ ДОГОВОРА

1.1. Исполнитель принимает на себя обязательства *по проведению государственной историко-культурной экспертизы проектной документации на проведение работ по сохранению выявленного объекта культурного наследия «Погребя дома Гроеля», расположенного по адресу: г. Выборг, Подгорная ул., 12, с целью определения соответствия требованиям государственной охраны объектов культурного наследия*, а Заказчик обязуется принять результат выполненных работ и оплатить его.

1.2. Заказчик обязуется принять результат выполненных Исполнителем Работ, указанных в п. 1.1. Договора (далее по тексту – «результат Работ» или «Документация»), в порядке, предусмотренном разделом 4 настоящего Договора.

1.3. Порядок проведения историко-культурной экспертизы, технические, экономические и другие требования к Документации определяются действующими нормативными актами Российской Федерации, города Санкт-Петербурга.

1.4. Права на результат выполненных работ, изложенный в отчетных материалах по настоящему Договору и переданный по окончании работ Заказчику, с момента подписания Акта сдачи-приемки выполненных работ (услуг) и их оплаты, принадлежат Заказчику.

1.5. Выполнение работ по проведению государственной историко-культурной экспертизы осуществляет Исполнитель, который аттестован в порядке, установленном Министерством культуры Российской Федерации.

1.6. Результаты выполненной Исполнителем историко-культурной экспертизы подлежат согласованию с органом охраны.

1.7. Исполнитель гарантирует осуществление деятельности по проведению историко-культурной экспертизы и выполнению работ по сохранению объекта культурного наследия в соответствии с положениями Федерального закона от 25 июня 2002 г. № 73-ФЗ «Об объектах культурного наследия (памятниках истории и культуры) народов Российской Федерации» и Постановления Правительства РФ от 15.07.2009 г. № 569 «Об утверждении Положения о государственной историко-культурной экспертизе» (далее - Положение о государственной историко-культурной экспертизе»).

2. СРОКИ ВЫПОЛНЕНИЯ РАБОТ

2.1. Срок выполнения Работ по настоящему Договору при условии своевременного предоставления Заказчиком исходных данных и в соответствии с п. 5.1.1 Договора, **составляет 31 календарный день** с момента начала работ.

2.1.1. Начало выполнения Работ по Договору: с момента подписания настоящего Договора при условии перечисления аванса, в соответствии с п. 3.2.1 настоящего Договора.

2.2. Сроки выполнения работ по настоящему Договору не включают в себя время, необходимое для согласования экспертной документации в органе охраны.

2.3. В случае нарушения Заказчиком сроков предоставления Исполнителю исходных данных, Договора и/или сроков перечисления авансового платежа, п. 3.2.1. Договора, сроки выполнения Работ по настоящему Договору продлеваются на период задержки предоставления соответствующих документов и/или перечисления денежных средств.

2.4. В случае если в рамках проведения государственной экспертизы возникнет необходимость внесения изменений в проектную документацию, обосновывающую принятие органом охраны решения о возможности проведения работ по сохранению Объекта, сроки выполнения работ увеличиваются на срок внесения изменений.

3. ЦЕНА ДОГОВОРА И ПОРЯДОК РАСЧЕТОВ

3.1. Общая стоимость выполняемых и порядок оплаты работ по Договору определены в Приложении № 1 к Договору.

3.2. В случае если Заказчик принимает решение не подавать Акт историко-культурной экспертизы на согласование в органе охраны, а также если в течение 30 (тридцати) дней после передачи результата работ документация не была подана на согласование в органе охраны, стоимость работ, предусмотренных п. 3.1 должна быть оплачена в полном объеме в течение 5 (пяти) рабочих дней с момента направления Заказчику требования об оплате работ по Договору.

4. ПОРЯДОК СДАЧИ И ПРИЕМКИ РАБОТ

4.1. При проведении экспертизы Исполнитель рассматривает представленные документы, проводит историко-архитектурные, историко-градостроительные, архивные и иные необходимые исследования, результаты которых излагает в экспертном заключении.

4.2. По окончании работ Исполнитель представляет Заказчику экспертное заключение, оформленное в виде акта, соответствующее требованиям, установленным действующим законодательством и настоящим Договором.

4.3. Приемка Работ по Договору осуществляется в порядке, предусмотренном настоящим разделом Договора, передача оформленного в установленном порядке экспертного заключения по результатам исследования Объекта сопровождается сопроводительными документами Исполнителя.

4.4. По окончании выполнения Работ по Договору Исполнитель, в соответствии с требованиями Положения о государственной историко-культурной экспертизе, утвержденного постановлением Правительства РФ от 15 июля 2009 г. № 569 передает Заказчику 1 (Один) экземпляр заключения экспертизы со всеми прилагаемыми документами и материалами на электронном носителе в формате переносимого документа (PDF), а также представляет Заказчику для подписания Акт сдачи-приемки выполненных работ (услуг).

4.5. Подписание Акта сдачи-приемки выполненных работ (услуг), выполненных в соответствии с настоящим Договором, производится в следующем порядке:

4.5.1. Заказчик в течение 5 (пяти) рабочих дней со дня получения Документации и Акта сдачи-приемки выполненных работ (услуг) обязан передать Исполнителю подписанный Акт сдачи-приемки выполненных работ (услуг) или мотивированный отказ от его подписания.

4.5.2. Отказ от приемки Заказчиком Работ считается мотивированным в случае несоответствия выполненных Работ условиям настоящего Договора. В случае мотивированного отказа Заказчика от приемки Работ Стороны составляют двусторонний акт с перечнем необходимых доработок и сроков их выполнения, в соответствии с которым

Исполнитель дорабатывает Документацию за свой счет и передает ее Заказчику согласно настоящему разделу Договора.

4.5.3. В случае если в течение 5 (пяти) рабочих дней со дня получения Документации и Акта сдачи-приемки выполненных работ (услуг), Заказчиком не будет подписан и передан Исполнителю Акт сдачи-приемки выполненных работ (услуг) или мотивированный отказ от его подписания, то работы считаются принятыми Заказчиком без замечаний и подлежат оплате в порядке, предусмотренном разделом 3 настоящего Договора.

4.5.4. В случае поступления замечаний от согласующих и контролирующих органов (государственный орган охраны объектов культурного наследия) после подписания Акта сдачи-приемки выполненных работ (услуг), Исполнитель обязан устранить данные замечания за свой счет в случае наличия вины Исполнителя.

5. ОБЯЗАННОСТИ СТОРОН

5.1. Заказчик обязуется:

5.1.1. До начала выполнения Работ передать исходные данные, необходимые для выполнения Работ по Договору (п. 6 Технического задания), и в течение 3 (трех) рабочих дней с момента подписания Договора перечислить авансовый платеж (п. 3.2.1. Договора). Передача указанных в настоящем пункте исходных данных оформляется Сторонами соответствующим актом.

5.1.2. По письменному запросу Исполнителя незамедлительно (не позднее 3 (трех) календарных дней с момента получения запроса) предоставлять Исполнителю находящиеся в распоряжении Заказчика на момент направления запроса оригиналы документов и/или их копии, необходимые для выполнения Работ по настоящему Договору.

5.1.3. Принять выполненные Работы в порядке и в сроки, которые установлены настоящим Договором, а в случае выявления недостатков направить Исполнителю в течение 5 (пяти) календарных дней мотивированный отказ от их приемки.

5.1.4. Производить оплату стоимости выполненных Работ в размере, в порядке и в сроки, которые предусмотрены статьей 3 настоящего Договора.

5.1.5. Выполнить в полном объеме иные обязательства, предусмотренные настоящим Договором.

5.2. Исполнитель обязуется:

5.2.1. Соблюдать принципы проведения экспертизы, установленные статьей 29 Федерального закона «Об объектах культурного наследия (памятниках истории и культуры) народов Российской Федерации».

5.2.2. Обеспечивать объективность, всесторонность и полноту проводимых исследований, а также достоверность и обоснованность своих выводов.

5.2.3. Самостоятельно оценивать результаты исследований, ответственно и точно формулировать выводы в пределах своей компетенции.

5.2.4. Обеспечивать конфиденциальность полученной при проведении экспертизы информации.

5.2.5. Разработать Документацию на условиях, в порядке и в сроки, которые предусмотрены настоящим Договором.

5.2.6. Немедленно предупредить в письменном виде Заказчика при обнаружении независящих от Исполнителя обстоятельств, которые могут негативно повлиять на результаты выполняемых Работ и сроки их завершения.

5.2.7. Не передавать разработанную Документацию третьим лицам без согласия Заказчика.

6. ДЕЙСТВИЕ ДОГОВОРА. ПРЕКРАЩЕНИЕ ДОГОВОРНЫХ ОТНОШЕНИЙ

6.1. Настоящий Договор вступает в силу с даты его подписания Сторонами и действует до момента выполнения всех обязательств Сторон по настоящему Договору.

6.2. Исполнитель вправе отказаться от исполнения Договора в одностороннем внесудебном порядке путем направления Заказчику письменного уведомления (при этом Исполнитель вправе потребовать оплаты выполненных по настоящему Договору Работ в соответствии с разделами 4 и 5 настоящего Договора и возмещения убытков) в следующих случаях:

6.2.1. Исполнитель вправе составить акт на прекращение Работ по Договору с указанием стоимости выполненных работ на момент составления акта при отсрочке или прекращении Работ по инициативе Заказчика на срок более чем 60 (шестьдесят) календарных дней.

6.2.2. Исполнитель вправе составить акт на прекращение Работ по Договору с указанием стоимости выполненных на момент составления акта в случае несоблюдения сроков оплаты выполненных Исполнителем Работ в порядке, предусмотренном настоящим Договором, более чем на 45 (сорок пять) календарных дней.

6.3. Стороны могут досрочно отказаться от исполнения Договора, полностью или частично, на основании письменного соглашения Сторон.

7. КОНФИДЕНЦИАЛЬНОСТЬ

7.1. Стороны берут на себя обязательство не разглашать (т.е. не сообщать одному или нескольким третьим лицам, независимо от их числа), включая публикацию в средствах массовой информации, не передавать третьим лицам и не использовать иным образом в целях, прямо не связанных с исполнением обязанностей по настоящему Договору, без предварительного письменного согласия другой Стороны, информацию, признаваемую Сторонами конфиденциальной.

7.2. Конфиденциальной признается (далее «Конфиденциальная информация»):

7.2.1. информация, касающаяся условий данного Договора и/или являющаяся содержанием данного Договора, включая условия о цене и сроке действия;

7.2.2. информация, содержащаяся в переписке Сторон по поводу данного Договора и будущих планов сотрудничества Сторон;

7.2.3. информация, являющаяся коммерческой тайной каждой из Сторон;

7.2.4. информация, обозначенная как «конфиденциальная», «частная» или иным подобным образом;

7.2.5. информация, не обозначенная вышеуказанным образом, или информация, сообщенная другой Стороне устно, при передаче которой было оговорено, что она является конфиденциальной, при условии, что письменный перечень такой информации будет предоставлен другой Стороне в течение 30 (тридцати) дней с момента раскрытия ей такой информации;

7.3. Каждая из Сторон примет все необходимые меры для того, чтобы предотвратить полное или частичное разглашение Конфиденциальной информации, или ознакомление с ней третьих лиц без письменного согласия другой Стороны. Каждая из Сторон будет соблюдать столь же высокую степень секретности во избежание разглашения или использования Конфиденциальной информации, какую эта Сторона соблюдала бы в разумной степени в отношении своей собственной Конфиденциальной, в частности являющейся коммерческой тайной информации такой же степени важности.

8. ПРИЛОЖЕНИЯ

8.1. Все перечисленные ниже приложения являются неотъемлемой частью настоящего Договора:

Приложение № 1 – Стоимость и порядок оплаты работ по Договору.

Приложение № 2 – Протокол согласования цены.

9. ПОДПИСИ СТОРОН

Заказчик:

Исполнитель:

Эксперт



 / Шамарина М.Ю./



_____/ Зайцева Д.А./

г. Санкт-Петербург

«16» февраля 2023 г.

Общество с ограниченной ответственностью «Научно-производственное объединение «Абрис», в лице Генерального директора Шамариной Марии Юрьевны, действующей на основании Устава, именуемое в дальнейшем «Заказчик», с одной стороны, и **Михайловская Галина Викторовна**, именуемая в дальнейшем «Исполнитель», совместно далее именуемые «Стороны», а каждое в отдельности – «Сторона», заключили настоящий договор (далее по тексту – «Договор») о нижеследующем:

1. ПРЕДМЕТ ДОГОВОРА

1.1. Исполнитель принимает на себя обязательства *по проведению государственной историко-культурной экспертизы проектной документации на проведение работ по сохранению выявленного объекта культурного наследия «Погребя дома Гроеля», расположенного по адресу: г. Выборг, Подгорная ул., 12, с целью определения соответствия требованиям государственной охраны объектов культурного наследия*, а Заказчик обязуется принять результат выполненных работ и оплатить его.

1.2. Заказчик обязуется принять результат выполненных Исполнителем Работ, указанных в п. 1.1. Договора (далее по тексту – «результат Работ» или «Документация»), в порядке, предусмотренном разделом 4 настоящего Договора.

1.3. Порядок проведения историко-культурной экспертизы, технические, экономические и другие требования к Документации определяются действующими нормативными актами Российской Федерации, города Санкт-Петербурга.

1.4. Права на результат выполненных работ, изложенный в отчетных материалах по настоящему Договору и переданный по окончании работ Заказчику, с момента подписания Акта сдачи-приемки выполненных работ (услуг) и их оплаты, принадлежат Заказчику.

1.5. Выполнение работ по проведению государственной историко-культурной экспертизы осуществляет Исполнитель, который аттестован в порядке, установленном Министерством культуры Российской Федерации.

1.6. Результаты выполненной Исполнителем историко-культурной экспертизы подлежат согласованию с охранным органом.

1.7. Исполнитель гарантирует осуществление деятельности по проведению историко-культурной экспертизы и выполнению работ по сохранению объекта культурного наследия в соответствии с положениями Федерального закона от 25 июня 2002 г. № 73-ФЗ «Об объектах культурного наследия (памятниках истории и культуры) народов Российской Федерации» и Постановления Правительства РФ от 15.07.2009 г. № 569 «Об утверждении Положения о государственной историко-культурной экспертизе» (далее - Положение о государственной историко-культурной экспертизе»).

2. СРОКИ ВЫПОЛНЕНИЯ РАБОТ

2.1. Срок выполнения Работ по настоящему Договору при условии своевременного предоставления Заказчиком исходных данных и в соответствии с п. 5.1.1 Договора, **составляет 31 календарный день** с момента начала работ.

2.1.1. Начало выполнения Работ по Договору: с момента подписания настоящего Договора при условии перечисления аванса, в соответствии с п. 3.2.1 настоящего Договора.

2.2. Сроки выполнения работ по настоящему Договору не включают в себя время, необходимое для согласования экспертной документации в охранном органе.

2.3. В случае нарушения Заказчиком сроков предоставления Исполнителю исходных данных, Договора и/или сроков перечисления авансового платежа, п. 3.2.1. Договора, сроки выполнения Работ по настоящему Договору продлеваются на период задержки предоставления соответствующих документов и/или перечисления денежных средств.

2.4. В случае если в рамках проведения государственной экспертизы возникнет необходимость внесения изменений в проектную документацию, обосновывающую принятие охранным органом решения о возможности проведения работ по сохранению Объекта, сроки выполнения работ увеличиваются на срок внесения изменений.

3. ЦЕНА ДОГОВОРА И ПОРЯДОК РАСЧЕТОВ

3.1. Общая стоимость выполняемых и порядок оплаты работ по Договору определены в Приложении № 1 к Договору.

3.2. В случае если Заказчик принимает решение не подавать Акт историко-культурной экспертизы на согласование в охранном органе, а также если в течение 30 (тридцати) дней после передачи результата работ документация не была подана на согласование в охранном органе, стоимость работ, предусмотренных п. 3.1 должна быть оплачена в полном объеме в течение 5 (пяти) рабочих дней с момента направления Заказчику требования об оплате работ по Договору.

4. ПОРЯДОК СДАЧИ И ПРИЕМКИ РАБОТ

4.1. При проведении экспертизы Исполнитель рассматривает представленные документы, проводит историко-архитектурные, историко-градостроительные, архивные и иные необходимые исследования, результаты которых излагает в экспертном заключении.

4.2. По окончании работ Исполнитель представляет Заказчику экспертное заключение, оформленное в виде акта, соответствующее требованиям, установленным действующим законодательством и настоящим Договором.

4.3. Приемка Работ по Договору осуществляется в порядке, предусмотренном настоящим разделом Договора, передача оформленного в установленном порядке экспертного заключения по результатам исследования Объекта сопровождается сопроводительными документами Исполнителя.

4.4. По окончании выполнения Работ по Договору Исполнитель, в соответствии с требованиями Положения о государственной историко-культурной экспертизе, утвержденного постановлением Правительства РФ от 15 июля 2009 г. № 569 передает Заказчику 1 (Один) экземпляр заключения экспертизы со всеми прилагаемыми документами и материалами на электронном носителе в формате переносимого документа (PDF), а также представляет Заказчику для подписания Акт сдачи-приемки выполненных работ (услуг).

4.5. Подписание Акта сдачи-приемки выполненных работ (услуг), выполненных в соответствии с настоящим Договором, производится в следующем порядке:

4.5.1. Заказчик в течение 5 (пяти) рабочих дней со дня получения Документации и Акта сдачи-приемки выполненных работ (услуг) обязан передать Исполнителю подписанный Акт сдачи-приемки выполненных работ (услуг) или мотивированный отказ от его подписания.

4.5.2. Отказ от приемки Заказчиком Работ считается мотивированным в случае несоответствия выполненных Работ условиям настоящего Договора. В случае мотивированного отказа Заказчика от приемки Работ Стороны составляют двусторонний акт с перечнем необходимых доработок и сроков их выполнения, в соответствии с которым

Исполнитель дорабатывает Документацию за свой счет и передает ее Заказчику согласно настоящему разделу Договора.

4.5.3. В случае если в течение 5 (пяти) рабочих дней со дня получения Документации и Акта сдачи-приемки выполненных работ (услуг), Заказчиком не будет подписан и передан Исполнителю Акт сдачи-приемки выполненных работ (услуг) или мотивированный отказ от его подписания, то работы считаются принятыми Заказчиком без замечаний и подлежат оплате в порядке, предусмотренном разделом 3 настоящего Договора.

4.5.4. В случае поступления замечаний от согласующих и контролирующих органов (государственный орган охраны объектов культурного наследия) после подписания Акта сдачи-приемки выполненных работ (услуг), Исполнитель обязан устранить данные замечания за свой счет в случае наличия вины Исполнителя.

5. ОБЯЗАННОСТИ СТОРОН

5.1. Заказчик обязуется:

5.1.1. До начала выполнения Работ передать исходные данные, необходимые для выполнения Работ по Договору (п. 6 Технического задания), и в течение 3 (трех) рабочих дней с момента подписания Договора перечислить авансовый платеж (п. 3.2.1. Договора). Передача указанных в настоящем пункте исходных данных оформляется Сторонами соответствующим актом.

5.1.2. По письменному запросу Исполнителя незамедлительно (не позднее 3 (трех) календарных дней с момента получения запроса) предоставлять Исполнителю находящиеся в распоряжении Заказчика на момент направления запроса оригиналы документов и/или их копии, необходимые для выполнения Работ по настоящему Договору.

5.1.3. Принять выполненные Работы в порядке и в сроки, которые установлены настоящим Договором, а в случае выявления недостатков направить Исполнителю в течение 5 (пяти) календарных дней мотивированный отказ от их приемки.

5.1.4. Производить оплату стоимости выполненных Работ в размере, в порядке и в сроки, которые предусмотрены статьей 3 настоящего Договора.

5.1.5. Выполнить в полном объеме иные обязательства, предусмотренные настоящим Договором.

5.2. Исполнитель обязуется:

5.2.1. Соблюдать принципы проведения экспертизы, установленные статьей 29 Федерального закона «Об объектах культурного наследия (памятниках истории и культуры) народов Российской Федерации».

5.2.2. Обеспечивать объективность, всесторонность и полноту проводимых исследований, а также достоверность и обоснованность своих выводов.

5.2.3. Самостоятельно оценивать результаты исследований, ответственно и точно формулировать выводы в пределах своей компетенции.

5.2.4. Обеспечивать конфиденциальность полученной при проведении экспертизы информации.

5.2.5. Разработать Документацию на условиях, в порядке и в сроки, которые предусмотрены настоящим Договором.

5.2.6. Немедленно предупредить в письменном виде Заказчика при обнаружении независящих от Исполнителя обстоятельств, которые могут негативно повлиять на результаты выполняемых Работ и сроки их завершения.

5.2.7. Не передавать разработанную Документацию третьим лицам без согласия Заказчика.

6. ДЕЙСТВИЕ ДОГОВОРА. ПРЕКРАЩЕНИЕ ДОГОВОРНЫХ ОТНОШЕНИЙ

6.1. Настоящий Договор вступает в силу с даты его подписания Сторонами и действует до момента выполнения всех обязательств Сторон по настоящему Договору.

6.2. Исполнитель вправе отказаться от исполнения Договора в одностороннем внесудебном порядке путем направления Заказчику письменного уведомления (при этом Исполнитель вправе потребовать оплаты выполненных по настоящему Договору Работ в соответствии с разделами 4 и 5 настоящего Договора и возмещения убытков) в следующих случаях:

6.2.1. Исполнитель вправе составить акт на прекращение Работ по Договору с указанием стоимости выполненных работ на момент составления акта при отсрочке или прекращении Работ по инициативе Заказчика на срок более чем 60 (шестьдесят) календарных дней.

6.2.2. Исполнитель вправе составить акт на прекращение Работ по Договору с указанием стоимости выполненных на момент составления акта в случае несоблюдения сроков оплаты выполненных Исполнителем Работ в порядке, предусмотренном настоящим Договором, более чем на 45 (сорок пять) календарных дней.

6.3. Стороны могут досрочно отказаться от исполнения Договора, полностью или частично, на основании письменного соглашения Сторон.

7. КОНФИДЕНЦИАЛЬНОСТЬ

7.1. Стороны берут на себя обязательство не разглашать (т.е. не сообщать одному или нескольким третьим лицам, независимо от их числа), включая публикацию в средствах массовой информации, не передавать третьим лицам и не использовать иным образом в целях, прямо не связанных с исполнением обязанностей по настоящему Договору, без предварительного письменного согласия другой Стороны, информацию, признаваемую Сторонами конфиденциальной.

7.2. Конфиденциальной признается (далее «Конфиденциальная информация»):

7.2.1. информация, касающаяся условий данного Договора и/или являющаяся содержанием данного Договора, включая условия о цене и сроке действия;

7.2.2. информация, содержащаяся в переписке Сторон по поводу данного Договора и будущих планов сотрудничества Сторон;

7.2.3. информация, являющаяся коммерческой тайной каждой из Сторон;

7.2.4. информация, обозначенная как «конфиденциальная», «частная» или иным подобным образом;

7.2.5. информация, не обозначенная вышеуказанным образом, или информация, сообщенная другой Стороне устно, при передаче которой было оговорено, что она является конфиденциальной, при условии, что письменный перечень такой информации будет предоставлен другой Стороне в течение 30 (тридцати) дней с момента раскрытия ей такой информации;

7.3. Каждая из Сторон примет все необходимые меры для того, чтобы предотвратить полное или частичное разглашение Конфиденциальной информации, или ознакомление с ней третьих лиц без письменного согласия другой Стороны. Каждая из Сторон будет соблюдать столь же высокую степень секретности во избежание разглашения или использования Конфиденциальной информации, какую эта Сторона соблюдала бы в разумной степени в отношении своей собственной Конфиденциальной, в частности являющейся коммерческой тайной информации такой же степени важности.

8. ПРИЛОЖЕНИЯ

8.1. Все перечисленные ниже приложения являются неотъемлемой частью настоящего Договора:

Приложение № 1 – Стоимость и порядок оплаты работ по Договору.

Приложение № 2 – Протокол согласования цены.

9. ПОДПИСИ СТОРОН

Заказчик:

Исполнитель:

Эксперт



 / Шамарина М.Ю. /

 / Михайловская Г.В. /