



Общество с ограниченной ответственностью «НАУЧНО-ИССЛЕДОВАТЕЛЬСКИЙ ЦЕНТР «АКТУАЛЬНАЯ АРХЕОЛОГИЯ»

Утверждаю:
Генеральный директор
ООО «НИЦ «Актуальная археология»



И.А. Гарбуз

Раздел «Мероприятия по обеспечению сохранности объектов культурного наследия», обосновывающий меры по обеспечению сохранности объекта культурного наследия регионального значения «Братское захоронение советских воинов, погибших в 1941-44 гг.» при реализации проектного решения по объекту «Система обнаружения и контроля участка 706-732 км МНПП «Ярославль-Приморск 1». ЛРНУ. Строительство», расположенного во Всеволожском районе Ленинградской области

Шифр: Г.0.0000.22102-ТНБ/ГТП-500.000-ОКН

Основание: Договор №ТНБ-1088-2022 от 24.06.2022 г..
Заказчик: ООО «Транснефть-Балтика»
Исполнитель: ООО «НИЦ «Актуальная археология»

САНКТ-ПЕТЕРБУРГ
2022

Инд. № подл.	Подпись и дата	Взам. инв. №

СОДЕРЖАНИЕ

ПОЯСНИТЕЛЬНАЯ ЗАПИСКА	3
СПИСОК ИСПОЛНИТЕЛЕЙ	4
СПИСОК СОКРАЩЕНИЙ	5
ЗАКОНОДАТЕЛЬНАЯ И НОРМАТИВНО-ТЕХНИЧЕСКАЯ БАЗА	6
КРАТКАЯ ИСТОРИЧЕСКАЯ СПРАВКА ПО ТЕРРИТОРИИ ОБСЛЕДОВАНИЯ	7
ИСТОРИЯ АРХЕОЛОГИЧЕСКОГО ИЗУЧЕНИЯ РЕГИОНА	11
ОЦЕНКА ВОЗДЕЙСТВИЯ СТРОИТЕЛЬНО-МОНТАЖНЫХ РАБОТ НА ОБЪЕКТ КУЛЬТУРНОГО НАСЛЕДИЯ	12
Общие сведения о территории под проектируемый Объект	12
Описание основных проектных решений по Объекту и видов проектируемых строительных работ, потенциально влияющих на сохранность объектов культурного наследия	12
Оценка воздействия проектных работ на объект культурного наследия	16
Описание объекта культурного наследия регионального значения «Братское захоронение советских воинов, погибших в 1941-44 гг.»	17
МЕРОПРИЯТИЯ ПО ОБЕСПЕЧЕНИЮ СОХРАННОСТИ ОБЪЕКТА КУЛЬТУРНОГО НАСЛЕДИЯ РЕГИОНАЛЬНОГО ЗНАЧЕНИЯ «БРАТСКОЕ ЗАХОРОНЕНИЕ СОВЕТСКИХ ВОИНОВ, ПОГИБШИХ В 1941-44 ГГ.»	18
ЗАКЛЮЧЕНИЕ	22
ПРИЛОЖЕНИЯ	23
1. Список литературы и источников	24
2. Список иллюстраций	25
3. Альбом иллюстраций	27
4. Проектная документация. «Система обнаружения и контроля участка 706-732 км МНПП «Ярославль-Приморск 1». ЛРНУ. Строительство». План участка трассы ПК246+97-ПК255+89.	42
5. Проектная документация. «Система обнаружения и контроля участка 706-732 км МНПП «Ярославль-Приморск 1». ЛРНУ. Строительство». Транспортная схема.	44
6. Письмо Комитета по сохранению культурного наследия Ленинградской области №ИСХ-1343/2021 от 15.03.2021 г.	46
7. Приказ Комитета по культуре Ленинградской области №01-03/14-59 от 13.10.2014 г. об установлении границ территории ОКН «Братское захоронение советских воинов, погибших в 1941-44 гг.»	48
8. Техническое задание на разработку Раздела обеспечения сохранности (Приложение №1 к Договору №ТНБ-1088-2022 от 24.06.2022 г.)	52
9. Примеры оформления информационных табличек и ограждений.	59
10. Сметный расчет на проведение работ по огораживанию ОКН «Братское захоронение советских воинов, погибших в 1941-44 гг.».	60

Взам. инв. №

Подпись и дата

Инв. № подл.

Изм.	Кол.уч.	Лист	№ док.	Подп.	Дата
Разработал		Буклагина И.С.			
		Пчелюгина Н.Е.			
Проверил		Гарбуз И.А.			
И. контроль		Часнык И.В.			

Г.0.0000.22102-ТНБ/ГТП-500.000-ОКН

«Мероприятия по обеспечению сохранности объектов культурного наследия»	Стадия	Лист	Листов
		2	60
ООО «НИЦ «Актуальная археология»			

ПОЯСНИТЕЛЬНАЯ ЗАПИСКА

Настоящий Раздел «Мероприятия по обеспечению сохранности объектов культурного наследия» (шифр Г.0.0000.22102-ТНБ/ГТП-500.000-ОКН) предусматривает меры по обеспечению сохранности объекта культурного наследия регионального значения «Братское захоронение советских воинов, погибших в 1941-44 гг.» при реализации проектного решения по объекту «Система обнаружения и контроля участка 706-732 км МНПП «Ярославль-Приморск 1». ЛРНУ. Строительство», расположенного в Всеволожском районе Ленинградской области (далее - Объект).

Объект культурного наследия регионального значения (далее – ОКН) «Братское захоронение советских воинов, погибших в 1941-44 гг.» расположен за пределами землеотвода под строительство Объекта на расстоянии от 3,70 до 4,31 м.

Решением Леноблисполкома №189 от 16.05.1988 г. ОКН регионального значения «Братское захоронение советских воинов, погибших в 1941-44 гг.» был поставлен на государственную охрану. Приказом Комитета по культуре Ленинградской области №01-03/14-59 от 13.10.2014 г. утверждены границы территории памятника.

Настоящий Раздел разработан в соответствии с предписанием Комитета по сохранению культурного наследия Ленинградской области (письмо №ИСХ-1343/2021 от 15.03.2021 г.) с целью определения мероприятий по обеспечению сохранности ОКН регионального значения «Братское захоронение советских воинов, погибших в 1941-44 гг.» при осуществлении строительства объекта «Система обнаружения и контроля участка 706-732 км МНПП «Ярославль-Приморск 1». ЛРНУ. Строительство».

Для решения поставленной задачи выполнены следующие виды работ: ознакомление с проектной документацией, предоставленной заказчиком; сбор учетных данных об объекте культурного наследия; историко-архивные исследования; составление краткой исторической справки по результатам историко-архивных и библиографических исследований; фотофиксация современного состояния участка исследований.

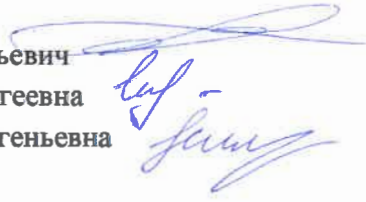
Настоящий Раздел разработан по Договору №ТНБ-1088-2022 от 24.06.2022 г. между ООО «Транснефть-Балтика» и ООО «НИЦ «Актуальная археология».

Инд. № подл.	Подпись и дата	Взам. инв. №

Изм.	Коп. уч.	Лист	№ док.	Подп.	Дата	Г.0.0000.22102-ТНБ/ГТП-500.000-ОКН	Лист
							3

СПИСОК ИСПОЛНИТЕЛЕЙ

1. Гарбуз Игорь Анатольевич
2. Буклагина Ирина Сергеевна
3. Пчёлкина Наталья Евгеньевна



Инв. № подл.	Подпись и дата	Взам. инв. №							Лист
			Г.0.0000.22102-ТНБ/ГТП-500.000-ОКН						
Изм.	Кол. уч.	Лист	№ док.	Подп.	Дата				

СПИСОК СОКРАЩЕНИЙ

- ВЛ – воздушная линия электропередачи
ВОК – волоконно-оптический кабель
ВОЛС – волоконно-оптическая линия связи
ДКР – древесно-кустарная растительность
КП – контрольный пункт
КПТМ – контрольный пункт телемеханики газопровода
ЛКС – линейно-кабельные сооружения
ЛРНУ – Ленинградское районное нефтепроводное управление
МНПП – магистральный нефтепродуктопровод
НИЦ «Актуальная археология» – Научно-исследовательский центр
«Актуальная археология» (г. Санкт-Петербург)
НПС – нефтеперекачивающая станция
ОАН – объект археологического наследия
ОКН – объект культурного наследия
ОКСН - оптический кабель самонесущий неметаллический
ОТК – оптико-тепловизионный комплекс
СОиК – система обнаружения и контроля
ТБО – твердые бытовые отходы
ТСО – технические средства охраны

Инв. № подл.	Подпись и дата	Взам. инв. №							Лист
			Г.0.0000.22102-ТНБ/ГТП-500.000-ОКН						
Изм.	Коп. уч.	Лист	№ док.	Подп.	Дата				

ЗАКОНОДАТЕЛЬНАЯ И НОРМАТИВНО-ТЕХНИЧЕСКАЯ БАЗА

1. Федеральный закон от 25 июня 2002 г. №73-ФЗ «Об объектах культурного наследия (памятниках истории и культуры) народов Российской Федерации» (с изменениями и дополнениями);
2. Закон Ленинградской области от 25 декабря 2015 г. №140-оз «О государственной охране, сохранении, использовании и популяризации объектов культурного наследия (памятников истории и культуры) народов Российской Федерации, расположенных на территории Ленинградской области» (Принят Законодательным собранием Ленинградской области 7 декабря 2015 года) (с изменениями и дополнениями);
3. Решение Леноблисполкома №189 от 16.05.1988 г. Об утверждении списка военно-исторических памятников и памятных мест, подлежащих охране в Ленинградской области;
4. Приказ Комитета по культуре Ленинградской области №01-03/14-59 от 13.10.2014 г. Об установлении границ территории объекта культурного наследия регионального значения «Братское захоронение советских воинов, погибших в 1941-44 гг.», д. Сарженка, в 10 км к северу от д. Южки, на окраине деревни;
5. ГОСТ Р 55528-2013. Состав и содержание научно-проектной документации по сохранению объектов культурного наследия. Памятники истории и культуры. Общие требования.
6. ГОСТ Р 55567-2013. Порядок организации и ведения инженерно-технических исследований на объектах культурного наследия. Общие требования (с изменениями).
7. ГОСТ Р 55627-2013. Археологические изыскания в составе работ по реставрации, консервации, ремонту и приспособлению объектов культурного наследия.
8. ГОСТ Р 55945-2014. Общие требования к инженерно-геологическим изысканиям и исследованиям для сохранения объектов культурного наследия.
9. ГОСТ Р 56198-2014. Мониторинг технического состояния объектов культурного наследия. Недвижимые памятники. Общие требования.
10. ГОСТ Р 56891.1-2016. Сохранения объектов культурного наследия. Термины и определения. Часть 1. Общие понятия, состав и содержание научно-проектной документации.
11. ГОСТ Р 56891.2-2016. Сохранения объектов культурного наследия. Термины и определения. Часть 2. Памятники истории и культуры.
12. Положение о порядке проведения археологических полевых работ и составления научной отчетной документации, утвержденное постановлением Отделения историко-филологических наук РАН от 20.06.2018 г. №32.
13. СЦНПР-91. Сборник цен на научно-проектные работы по памятникам истории и культуры, утвержденный Приказом Министерства культуры СССР от 05 ноября 1990 № 312.

Инов. № подл.	Подпись и дата	Взам. инв. №

Изм.	Коп. уч.	Лист	№ док.	Подп.	Дата

Г.0.0000.22102-ТНБ/ГТП-500.000-ОКН

КРАТКАЯ ИСТОРИЧЕСКАЯ СПРАВКА ПО ТЕРРИТОРИИ ОБСЛЕДОВАНИЯ

До начала Северной войны и оккупации Ингрии шведскими войсками практически все деревни ингерманландской земли, в том числе и находившиеся на территории современного Юкковского поселения, были распределены между православными монастырями, однако существенного влияния на экономическую жизнь разрозненных небольших крестьянских поселений монастыри не оказывали, а «закрепление» за ними территорий осуществлялось главным образом для духовного окормления русских и ижорских крестьян, исповедовавших православие, а также для пропитания самих монахов, периодически навещавших деревни для сбора пожертвований.

Многолетние русско-шведские военные конфликты крайне отрицательно сказались на экономике края. В результате этих войн, вместе со всей Ингерманландией земли нынешнего Юкковского поселения в 1583 г. отошли к Швеции. Русские крестьяне столь массово покидали эти территории, что к началу 1600-х годов численность русского населения здесь едва достигала 10%. С целью заселения опустевшего края шведское правительство стало переселять в Ингрию финских крестьян из южной Финляндии. Затем в результате череды русско-шведских военных конфликтов 1595 - 1617 гг. эти земли снова отошли к России, что вновь привело к смене этнического состава местного населения. Однако в результате заключения 27 февраля 1617 г. Столбовского мирного договора, эта территория вторично была присоединена к Швеции. Наконец, в течение 1702-1708 годов, в ходе сражений первых лет Северной войны, которые велись в том числе и в непосредственной близости от Юкков, на землях современных поселков Парголово и Осиновая Роща, и в конечном итоге успешно выигранных на этой территории при царе Петре I, эти земли окончательно закрепились в составе России.

Поселок Юкки расположен на Юкковских холмах близ Токколовского озера, в 2,5 км от железнодорожной станции Левашово. В XVIII в., после окончания Северной войны, территория, где ныне расположены Юкки, вошла в состав земель мызы Осиновая Роща. История этой усадьбы началась в петровские времена, когда Петр I в 1710 году подарил обширное, занимавшее тогда территорию до Лемболова к северу и от Лахты на Финском заливе до Ладожского озера владение «Осиновая Роща» генерал-адмиралу Ф.М. Апраксину. После его смерти имение сменило много владельцев, последними из которых стали семьи графа В.В. Левашова и княгини М.В. Вяземской, дочери младшего сына В.В. Левашова. Животные – символы родовых гербов прежних сиятельных владельцев этих земель нашли свое отражение в геральдике современного герба МО «Юкковское сельское поселение»: лев символизирует дворянские роды графов Орловых и Левашовых, а грифон – князей Лопухиных, владевших мызой Осиновая Роща в разное время.

Инва. № подл.	Подпись и дата	Взам. инв. №

Изм.	Коп. уч.	Лист	№ док.	Подп.	Дата

Г.0.0000.22102-ТНБ/ГТП-500.000-ОКН

Деревня Юкки, расположенная близ Осиновой Рощи, уже была обозначена на «Карте окрестностей Петербурга» 1796-1800 годов. Ее название упоминается и в именном указе Павла I, которым в январе 1797 г. было пожаловано генерал-майорше А.Ф. Манахиной «в Санкт-Петербургской губернии мыза Осиновая Роща и деревни Лахта, Юква, Черная речка и другие» - всего 14 деревень.

По данным 1838 года, в окрестностях усадьбы Осиновая Роща упоминаются также «деревня Драничникова - 20 душ, при оной почтовая станция, и деревня Луполова- 117 душ». Обе они принадлежали Екатерине Лопухиной - штатс-даме и светлейшей княгине. Деревня Саржелка в 111 душ населения принадлежала графу-церемониймейстеру Высочайшего двора Андрею и его брату штабс-ротмистру Григорию Шуваловым.

Согласно сохранившимся архивным документам, в 1861 году «Юкки (Хапкангай) - деревня владельческая при озере безименном и колодцах, дворов - 22, жителей - 108. Дранишниково - деревня при ручье безименном, дворов - 3, жителей - 19. Луполово - деревня владельческая, при колодцах, 24 двора, 134 жителя». 1885 год: «Юкки (Хапа-Капкас) - владельческая деревня в составе Парголовской волости при озере Токоловском, дворов - 15, жителей - 96». По данным 1896 года: «деревня Юкки Юкковского сельского общества Осинорощинской волости. В ней - Осинорощинское волостное правление, земская школа, мелочная лавка, ресторан «Русская Швейцария». Но уже в 1909 году в Юкках насчитывалось 255 жителей.

В 1917 году Юкки вошли в состав созданного Юкковского сельского совета Осинорощинской волости Петроградского уезда. Центром волости стала деревня Порошкино. Затем административно-территориальный статус и Юкков, и ближайших к ним деревень неоднократно изменялось. С февраля 1922 по август 1927 года Юкки числились в составе Парголовской волости Шлиссельбургского (Петроградского, Ленинградского) уезда. 1 августа 1927 г. был создан Парголовский район Ленинградской области - и все окрестные населенные пункты вошли в его состав в качестве поселков Левашовского сельсовета. В 1929 г. Юкковскому и Луполовскому сельским советам были присвоены статусы национальных финских сельсоветов. В мае 1930 года населенные пункты Левашово и Юкки получили статус дачных поселков. В августе 1934 года постановлением Президиума ВЦИК Юкковский сельсовет был ликвидирован, а его населенные пункты - дачный поселок Юкки, деревни Мендсары, Порошкино и Раухолово - переданы в состав Левашовского сельского совета. 4 мая 1959 года поселок Левашово был отнесен к категории рабочих поселков, и в его черту был включен поселок Осиновая Роща. Всей остальной территории бывшего Левашовского сельсовета было присвоено наименование Чернореченский сельский совет. 3 апреля 1954 года Парголовский район был

Инд. № подл.	Подпись и дата	Взам. инв. №							Г.0.0000.22102-ТНБ/ГТП-500.000-ОКН	Лист
			Изм.	Коп. уч.	Лист	№ док.	Подп.	Дата		8

окончательно упразднен, а Чернореченский сельсовет вместе со всеми населенными пунктами был передан во Всеволожский район.

Территориальная близость к Осиновой Роще во многом определила и судьбу Юкков. **В годы Великой Отечественной войны** из Юкков по Дороге жизни было эвакуировано практически все мирное население, а на территории деревни располагались войска противовоздушной обороны 23-й армии, защищавшие блокадный Ленинград от воздушных налетов, и было развернуто несколько военных госпиталей. Сразу после войны на границе поселков Юкки и Осиновая Роща были военные склады воинской части, где в последние военные годы было налажено производство снарядов и мин.

Когда в 1941 году гитлеровские войска окружили Ленинград, территория **Всеволожского района** оказалась не занятой врагом. Это позволило на побережье Ладожского озера, у мыса Осиневец, построить порт, через который осуществлялась связь Ленинграда со страной. На всеволожской земле расположились оборонительные позиции войск Ленинградского фронта. На территории района рыли окопы, противотанковые рвы, воздвигали надолбы. На территории деревни Юкки располагались госпиталь и войска противовоздушной обороны, защищавшие Ленинград. Основная часть населения была эвакуирована.

Всеволожские предприятия работали на нужды фронта. Здесь шили полушубки, ватники, сапоги. В мастерских и кузницах изготавливались запчасти для военного транспорта. Артель инвалидов наладила выпуск светонепроницаемых штор, маскировочных халатов и сеток. Ириновское торфопредприятие стало единственным поставщиком торфа. В поселке имени Морозова, буквально в трехстах метрах от линии фронта, действовал военный завод. В центре Всеволожска находился витаминный цех по производству концентрата из хвойных иголок, который обычно использовали для больных цингой, этот концентрат отправляли в Ленинград.

Всеволожский район стал аэродромной площадкой. Здесь были размещены 19 аэродромов. По территории района прошла Дорога жизни - сложный комплекс, в котором были задействованы различные виды транспорта: железнодорожный, водный, автомобильный, воздушный и трубопроводный. 22 ноября 1941 года начала действовать уникальнейшая ледовая трасса Дороги жизни протяженностью 35 км. Здесь работали 9 автомобильных батальонов, а общая численность личного состава Дороги жизни составляла около 22 тыс. человек. В январе 1942 года началась массовая эвакуация населения Ленинграда через Всеволожск до Вагановского спуска Ладожского озера. Порт Осиневец на Ладожском озере принимал суда с продовольствием, военной техникой для Ленинградского фронта в период судоходства, отсюда тоже отправляли на Большую землю женщин, детей, раненых.

Инд. № подл.	Подпись и дата	Взам. инв. №					Г.0.0000.22102-ТНБ/ГТП-500.000-ОКН	Лист 9
			Изм.	Коп. уч.	Лист	№ док.		

На всеволжской земле была подготовлена операция «Искра» по прорыву блокады, начавшаяся 12 января 1943 года. Одновременно в нескольких местах была форсирована Нева. После упорных семидневных боев войска Ленинградского и Волховского фронтов 18 января соединились южнее Шлиссельбургской губы.

Заселение Юкков в первые послевоенные годы производилось очень активно, в основном семьями военнослужащих и демобилизуемых из армии солдат. По воспоминаниям старожилов, лесные насаждения вокруг Юкков в это время были очень редкими. Домов не хватало и, поскольку строить их было не из чего, - многие новые жители перевозили в Юкки разобранные деревянные дома из Псковской и Новгородской областей – и собирали их заново на новом месте жительства. Так в Юкках появились здания, по облику характерные для деревень севера России.

В советское время в Юкках были также обустроены многочисленные летние базы отдыха и пансионаты различных предприятий и учреждений Ленинграда, а также летние дачи детских садов и пионерские лагеря. Работала база отдыха Академии художеств, зимой принимающая лыжников.

Деревня Сарженка впервые упоминается на карте Нотебургского лёна 1630-х годов, как Sarasilka (производное от финского saari – остров и selkä – гряда). Под тем же именем она упомянута и на карте Ингерманландии штабс-капитана Бергенгейма, составленной в 1827 году, по шведским архивам и по состоянию на 1676 год. Затем деревня появляется на карте лишь в 1834 году под именем Сарженки. В начале XIX века Сарженка входила в мызу Вартемяки (ныне Вартемяги). Сарженка упоминается посреди Большого болота в 1834 году. На этнографической карте Санкт-Петербургской губернии П.И. Кёппена 1849 года, упомянута как деревня «Saarselki», населенная ингерманландцами-эурямейсет. В пояснительном тексте к этнографической карте указано количество ее жителей на 1848 год: 48 м. п., 62 ж. п., всего 110 человек. Согласно же «Топографической карте частей Санкт-Петербургской и Выборгской губерний» 1860 года, деревня Сарженка насчитывала 18 дворов. В 1885 году деревня Сарженки насчитывала 21 двор. В 1909 году в деревне было 26 дворов. По административным данным 1933 года, деревня называлась Сароженка и относилась к Агалатовскому сельсовету Куйвозовского района. В 1940 году деревня насчитывала 22 двора. До 1942 года — место компактного проживания ингерманландских финнов.

Инв. № подл.	Подпись и дата	Взам. инв. №							Г.0.0000.22102-ТНБ/ГТП-500.000-ОКН	Лист
			Изм.	Коп. уч.	Лист	№ док.	Подп.	Дата		10

ИСТОРИЯ АРХЕОЛОГИЧЕСКОГО ИЗУЧЕНИЯ РЕГИОНА

Первые данные о памятниках археологии Всеволожского района относятся к началу второй четверти 20 в. В 1926 г. Л.А. Динцесом и С.Н. Замятниным была открыта и обследована неолитическая стоянка у поселка Токсово. Следующие археологические изыскания в районе относятся к 1930 и 1934 гг., когда на той же стоянке Токсово Н.Н. Тихановой и затем Г.П. Сосновским произведен сбор находок, коллекции которых поступили в МАЭ.

Второй этап изучения Всеволожского района начался в 70-х гг. 20 в. В 1978 г. археологическая экспедиция Ленинградского дворца пионеров под руководством А.В. Виноградова провела разведочные работы на неолитических памятниках Карельского перешейка с посещением стоянки Токсово. В том же году И.В. Верещагина производит раскопки неолитической стоянки Хепоярви у озера Хепоярви. В 1984 г. Ленинградским неолитическим отрядом ЛОИА АН СССР (сейчас ИИМК РАН) под руководством В.И. Тимофеева на территории района открыты четыре памятника каменного века: местонахождения Лемболовское 1-3 и местонахождение Васкелово, где были собраны кварцевые орудия труда и отщепы. В 1987 г. экспедицией ЛОИА под руководством А.И. Саксы на территории района открыт первый памятник средневековья – селище у д. Морье. С 2000-х гг. новостроечные и экспертные работы в районе проводили экспедиции ИИМК РАН, СЗАЭ НИИКСИ СПбГУ, НИЦ «Актуальная археология» и др. учреждения.

Инва. № подл.	Подпись и дата	Взам. инв. №							Г.0.0000.22102-ТНБ/ГТП-500.000-ОКН	Лист
			Изм.	Коп. уч.	Лист	№ док.	Подп.	Дата		11

ОЦЕНКА ВОЗДЕЙСТВИЯ СТРОИТЕЛЬНО-МОНТАЖНЫХ РАБОТ

НА ОБЪЕКТ КУЛЬТУРНОГО НАСЛЕДИЯ

Общие сведения о территории под проектируемый Объект

Территория строительно-монтажных работ под размещение Объекта имеет освоенный характер. Вдоль проектируемого участка пролегают две действующие линии вдольтрассовой линии связи АО «Связьтранснефть». КП подключены по ВОК по проложенному в грунте, а также к ОКСН ВОЛС-ВЛ «Второво – Приморск», подвешенному на опорах вдольтрассовой ВЛ-10кВ.

Территория, на которой расположен проектируемый участок, представляет собой лесной массив, поросший хвойными деревьями с включением деревьев лиственных пород.

Согласно письму Комитета по сохранению культурного наследия Ленинградской области №ИСХ-1343/2021 от 15.03.2021 г., объекты культурного наследия, включенные в единый государственный реестр объектов культурного наследия народов Российской Федерации, выявленные объекты культурного наследия и объекты, обладающие признаками объекта культурного наследия (в т. ч. археологического), в границах территории проектируемого строительства отсутствуют (Приложение №6).

В непосредственной близости от территории предполагаемых строительно-монтажных работ расположен объект культурного наследия регионального значения «Братское захоронение советских воинов, погибших в 1941-44 гг.».

Описание основных проектных решений по Объекту и видов проектируемых строительных работ, потенциально влияющих на сохранность объектов культурного наследия

Проектом предусматривается организация системы на базе ОТК (оптико-тепловизионного комплекса), устанавливаемых на опорах ВЛ с организацией местной сети связи между ОТК и блок-контейнерами КПТМ (КП 9315 на 704,5км; КП 9353 на 708,3км; КП 9484 на 721,4км; КП 9589 на 731,9км МНПП «Ярославль – Приморск-1» Ду500) по проектируемому оптическому кабелю. Указанные КП подключены к сетям связи АО «Связьтранснефть». Вдоль проектируемого участка имеются две действующие линии вдольтрассовой линии связи АО «Связьтранснефть». КП подключены по ВОК по проложенному в грунте, а также к ОКСН ВОЛС-ВЛ «Второво – Приморск», подвешенному на опорах вдольтрассовой ВЛ-10кВ. ОКСН имеет емкость 16 ОВ, марка ДС-10-6z-5\16, введена в эксплуатацию в 2007 г.

Для подключения проектируемых ОТК предусматривается подвес ОКСН (оптического кабеля самонесущего неметаллического) на опорах вдольтрассовой ВЛ. Проектируемый ОКСН размещаемый под действующим ОКСН АО «Связьтранснефть».

Инов. № подл.	Подпись и дата	Взам. инв. №
---------------	----------------	--------------

Изм.	Коп. уч.	Лист	№ док.	Подп.	Дата	Г.0.0000.22102-ТНБ/ГТП-500.000-ОКН	Лист 12
------	----------	------	--------	-------	------	---	------------

ОКН регионального значения «Братское захоронение советских воинов, погибших в 1941-44 гг.» относительно проектируемого объекта расположен между ПК250+56,68 и ПК 249+74,11. На указанном участке размещены существующие опоры вдольтрассовой ВЛ (рис. 4), на которых проектом планируется монтаж кабеля.

Согласно техническому заданию проектом предусматриваются следующие работы.

Подготовительный период

Расчистка полосы отвода от лесорастительности. Расчистка трассы от леса и кустарника выполняется в границах строительной полосы и других местах, установленных проектом. Уборка строительной полосы от спиленных и очищенных от сучьев деревьев (хлыстов) производится с применением трелевочного трактора и складировается на специальной площадке. Вслед за уборкой бревен и порубочных остатков на полосе строительства приступают к корчевке пней. Корчевка пней и перемещение их производится бульдозером.

Мелкие порубочные остатки (сучья и ветки) равномерно распределяют по полосе отвода и измельчают путём прохода гусеничной техники. Порубочные остатки вывозятся автомобильным транспортом к месту утилизации на полигон ТБО.

При расчистке строительной полосы от кустарника и мелколесья бульдозером (кусторезом) полоса должна быть очищена от деревьев, диаметр которых на линии среза более 20 см.

Валка леса производится бензомоторными пилами. Для валки леса бензомоторными пилами строительную полосу разбивают на захватки, параллельно оси трассы. Ширина захватки – 5-8 м, длина 300-400 м.

Уборка строительной полосы от спиленных и очищенных от сучьев деревьев (хлыстов) производится форвардером или трелевочным трактором. Форвардер (трелевочный трактор) перемещается от штабеля к штабелю и грузит бревна манипулятором с захватом на свою грузовую тележку. После погрузки, перемещается на площадку складирования древесины для разгрузки. Раскряжевка хлыстов производится раскряжевщиками с помощью мотопил.

Вслед за уборкой бревен и порубочных остатков на полосе строительства приступают к корчевке пней. Корчевка пней и перемещение их производится бульдозером. При неустойчивом грунте корчевку производят с помощью стропа. Выкорчевывание пней на сухих участках трассы производится по всей ширине полосы отвода, а на заболоченных участках - только на полосе будущей траншеи, а на остальной части полосы пни спиливаются на уровне земли.

При планировке полосы строительства на пересеченной местности осуществляют срезку бугров и склонов оврагов, а также подсыпку низинных мест. При ведении работ в зимнее время планировка микрорельефа со срезкой неровностей допускается только по полосе будущей траншеи.

Инов. № подл.	Подпись и дата	Взам. инв. №

Изм.	Коп. уч.	Лист	№ док.	Подп.	Дата

Г.0.0000.22102-ТНБ/ГТП-500.000-ОКН

На остальной части полосы отвода планировка микрорельефа осуществляется за счет формирования уплотненного снежного покрова.

Основной период

- вырубка ДКР, устройство временных переездов, устройство площадок складирования и др.
- устройство лежневой дороги по участкам;
- Строительно-монтажные работы на территории НПС «Сестрорецкая» (ремонт помещений существующих помещений для организации помещений оператора СОиК и аппаратной ТСО).
- Строительно-монтажные работы на линейной части (установка и закрепление опор ВЛ);
- Монтаж системы обнаружения и контроля (СОиК):
- Монтаж технических средств охраны (ТСО):
- Прокладка сетей связи:
- Система электропитания и заземления (СЭиЗ):
- контроль качества;
- рекультивация нарушенных земель;
- вывоз и утилизация отходов;
- оформление исполнительной документации;
- пуско-наладочные работы;
- индивидуальные испытания;
- проведение рабочей комиссии (КС-11);
- комплексное опробование (72 часа).

Погрузочно-разгрузочные и транспортные работы. Поставка необходимых грузов для строительства производится автомобильным транспортом. Разгрузка грузов с кузова автомобиля должна осуществляться механизированными средствами на специально подготовленную площадку. Сбрасывание грузов при разгрузке запрещается.

Для перевозки материалов, конструкций и оборудования используется грузовой автомобиль, сыпучих грузов – автосамосвал, людей – вахтовый автобус, для доставки к месту назначения строительной техники - автомобиль-тягач с прицепом-тяжеловозом.

Доставка материалов, конструкций, оборудования и рабочих на площадки выполняется по существующим дорогам общего пользования.

К участкам производства работ при отсутствии вдольтрассовых проездов и/или осуществлении проезда техники по участкам землепользователей предусмотрена организация временных подъездов. Преодоление естественных и искусственных препятствий осуществляется по существующим дорогам общего пользования и мостам. В данном проекте перевозка тяжеловесных и крупногабаритных грузов не предусматривается.

Инва. № подл.	Подпись и дата	Взам. инв. №

Изм.	Коп. уч.	Лист	№ док.	Подп.	Дата

Г.0.0000.22102-ТНБ/ГТП-500.000-ОКН

Земляные работы. Разработка грунта при прокладке кабеля производится баровой машиной.

Обратную засыпку траншей и котлованов производится немерзлым грунтом, не содержащим твердых включений.

Грунт, вынутый из траншеи, размещается на расстоянии не менее 1 м от бровки выемки. Запрещается складировать грунт ближе, чем 2 м от существующих коммуникаций.

В процессе строительно-монтажных работ должен быть обеспечен постоянный отвод поверхностных вод из всей зоны производства работ.

Прокладка кабеля в грунте. ВОК в грунте прокладывается на глубине 1,2 м. Земляные работы по строительству ЛКС выполняются в основном механизировано с применением баровой машины. На участках пересечений с инженерными коммуникациями и в их охранной зоне ручным способом.

Все строительные работы на пересечении с действующими инженерными подземными коммуникациями выполняются вручную без применения ударного инструмента с вызовом представителей владельцев сооружений и предварительным уточнением положения существующих коммуникаций.

Монтаж опор ВЛ

Разбивка скважин. Разбивку скважин под опоры производят по оси трассы линии ВЛ. Места расположения скважин обозначают пикетными знаками. При невозможности бурения скважин в проектной точке (наличие крупных камней, трудности с устойчивым расположением буровой машины) допускается перемещать центр котлована промежуточных опор по оси трассы на 1-2 метра.

Бурение скважин. Для закрепления опор ВЛ в грунте применяют бурильно-крановые машины. Буровой механизм устанавливают над осевым знаком центра котлована вертикально и выверяют его направление.

Установка опор. Установка опор на фундамент производится установкой бурильно-крановой машины имеющейся у подрядной организации.

Временные здания и сооружения. Проживание работников всех категорий, учитываемых настоящим проектом, предусматривается в г. Санкт-Петербург. Социально-бытовое обслуживание обеспечивается за счет использования работниками существующей инфраструктуры по месту жительства.

Для соблюдения санитарно-гигиенических условий работников на участке производства работ планируется разместить вагончики административного и санитарно-бытового назначения.

Взам. инв. №	
Подпись и дата	
Инв. № подл.	

Изм.	Коп. уч.	Лист	№ док.	Подп.	Дата

Г.0.0000.22102-ТНБ/ГТП-500.000-ОКН

Оценка воздействия проектных работ на объект культурного наследия

ОКН регионального значения «Братское захоронение советских воинов, погибших в 1941-44 гг.» относительно проектируемого объекта расположен между ПК250+56,68 и ПК 249+74,11.

Траншея под проектируемый кабель, согласно ППО (Приложение №4), пролегает на значительном расстоянии от ОКН, работы по ее разработке не угрожают сохранности ОКН.

Проектируемый кабель по опорам ВЛ располагается с юго-западной стороны от ОКН (Приложение №4). На данном участке расположены существующие опоры ВЛ, на которых будет происходить монтаж кабеля. Работы по установке новых опор ВЛ на указанном участке не планируются.

Между границей земельного отвода под проектируемый Объект и территорией ОКН пролегает проселочная дорога. Расстояние от ОКН до проселочной дороги – 0,98 м, расстояние от границы земотвода под проектируемый Объект до территории ОКН – от 3,70 до 4,31 м (рис. 4, 5).

ОКН расположен между осью проектируемого объекта и грунтовой дорогой (вырубкой) (рис. 2; Приложение №5). Автомобильные дороги с твердым покрытием поблизости отсутствуют (Приложение №5). Проезд транспорта будет осуществляться в границах полосы отвода под реализацию проектных решений. Площадки под складирование рядом с памятником не предусмотрены.

Лежневая дорога, идущая на рассматриваемом участке вдоль оси проектируемого Объекта, прерывается по двум сторонам от ОКН, не пересекая его: на расстоянии 35,14 м с Ю-В и продолжается на расстоянии 52,26 м к С-З от границы территории ОКН (рис. 5-6).

Таким образом, из материалов проекта однозначно следует, что в процессе его реализации не предполагается производство землеуглубительных, строительно-монтажных работ или работ с применением тяжелой техники на территории объекта культурного наследия.

Однако, учитывая тот факт, что территория объекта культурного наследия расположена в непосредственной близости от участков проведения работ, существует риск повреждения памятника в ходе производства работ по Объекту, в том числе вследствие рубки деревьев и кустарника в пределах полосы отвода под реализацию проектных решений. Кроме того, существует риск случайного, непреднамеренного въезда строительной техники на территорию памятника, а также риск случайного повреждения объекта культурного наследия в процессе разгрузочно-погрузочных работ, осуществляемых со строительными материалами, и иных работ.

В связи с этим, необходимо определение превентивных мероприятий, направленных на максимальное сокращение рисков случайного повреждения объекта культурного наследия при проведении планируемых работ.

Инд. № подл.	Подпись и дата	Взам. инв. №

Изм.	Коп. уч.	Лист	№ док.	Подп.	Дата

Г.0.0000.22102-ТНБ/ГТП-500.000-ОКН

Описание объекта культурного наследия регионального значения

«Братское захоронение советских воинов, погибших в 1941-44 гг.»

Адрес: Ленинградская область, Всеволожский муниципальный район, д. Сарженка, в 10 км к северу от д. Юрки, на окраине деревни.

Решением Леноблисполкома №189 от 16.05.1988 г. ОКН регионального значения «Братское захоронение советских воинов, погибших в 1941-44 гг.» был поставлен на государственную охрану. Приказом Комитета по культуре Ленинградской области №01-03/14-59 от 13.10.2014 г. утверждены границы территории памятника.

Объект культурного наследия представляет собой две могилы с белыми конусовидными памятниками (стелами) (рис. 15-20). На металлической мемориальной табличке одного из памятников надпись: «Старшина Захарова, 1944 г. всего 25 человек», под ней располагается овальная черно-белая табличка с фотографией и подписью «Миронов Петр Михайлович. Спасибо деду за победу. 1907 – 21.06.1942». На другом памятнике – металлическая табличка с надписью: «Санитар Маруся Кузьмина, 18 лет, г. Ленинград, 1944 г.». Между конусообразными памятниками на металлическом столбике с бетонным основанием установлена металлическая табличка с надписью: «Мл. л-нт Никишин Антон Федорович 1910 г. 12.04.1942 г.».

Фотофиксация современного состояния ОКН регионального значения «Братское захоронение советских воинов, погибших в 1941-44 гг.» проведена в июле 2022 г. и представлена в альбоме иллюстрации (Рис. 9-20, Приложение №3).

Координаты поворотных точек границ территории объекта культурного наследия регионального значения «Братское захоронение советских воинов, погибших в 1941-44 гг.»:

Обозначение (номер) характерной точки	Координаты характерных точек во Всемирной геодезической системе координат (WGS-84)		Координаты характерных точек в местной системе координат (МСК)	
	Северной широты	Восточной долготы	X	Y
1	60°12'11,7913	30°13'16,7084	124052.10	108344.45
2	60°12'12,7202	30°13'18,0961	124080.92	108365.73
3	60°12'12,4219	30°13'18,8568	124071.73	108377.48
4	60°12'11,5059	30°13'17,4887	124043.31	108356.50

Описание границ территории объекта культурного наследия регионального значения «Братское захоронение советских воинов, погибших в 1941-44 гг.»:

- от точки 1 до точки 2 – на северо-восток к реке Охта;
- от точки 2 до точки 3 – по прямой на юго-восток к автодороге Песочный-Киссолово;
- от точки 3 до точки 4 – на юго-запад от реки Охта;

Взам. инв. №	
Подпись и дата	
Инв. № подл.	

Изм.	Коп. уч.	Лист	№ док.	Подп.	Дата
------	----------	------	--------	-------	------

Г.0.0000.22102-ТНБ/ГТП-500.000-ОКН

- от точки 4 до точки 1 – по прямой на северо-запад от автодороги Песочный-Киссолово.

Общая площадь объекта культурного наследия составляет 530,68 кв. м, периметр 101 м.

Граница территории объекта культурного наследия регионального значения «Братское захоронение советских воинов, погибших в 1941-44 гг.» расположена на расстоянии от 3,70 до 4,31 м до границы земельного отвода под строительство объекта «Система обнаружения и контроля участка 706-732 км МНПП «Ярославль-Приморск 1». ЛРНУ. Строительство» (Рис. 4).

При осуществлении строительного-монтажных работ рекомендуется провести мероприятия по обеспечению сохранности ОКН.

Инв. № подл.	Подпись и дата	Взам. инв. №							Лист
			Г.0.0000.22102-ТНБ/ГТП-500.000-ОКН						
Изм.	Коп. уч.	Лист	№ док.	Подп.	Дата				

**МЕРОПРИЯТИЯ ПО ОБЕСПЕЧЕНИЮ СОХРАННОСТИ ОБЪЕКТА КУЛЬТУРНОГО НАСЛЕДИЯ
РЕГИОНАЛЬНОГО ЗНАЧЕНИЯ «БРАТСКОЕ ЗАХОРОНЕНИЕ СОВЕТСКИХ ВОИНОВ,
ПОГИБШИХ В 1941-44 ГГ.»**

Для обеспечения физической сохранности ОКН «Братское захоронение советских воинов, погибших в 1941-44 гг.» настоящим Разделом предусматриваются следующие мероприятия:

1. неукоснительно следовать принятым проектным решениям в ходе работ,
2. запретить проведение любых земляных и строительно-монтажных работ вне границ земельного участка, отведенного под реализацию проекта;
3. не менее чем за 2 недели до начала работ уведомить региональный орган охраны объектов культурного наследия о дате начала и планируемых сроках проведения работ;
4. до начала работ составить акт осмотра ОКН с подробной письменной и фотофиксацией его технического состояния;
5. перед началом строительных работ предусмотреть проведение инструктажа для сотрудников организации Заказчика, осуществляющих строительно-монтажные работы по Объекту, с разъяснением культурно-исторической значимости объекта культурного наследия и с указанием запрета его повреждения и необходимости соблюдения всех мер по обеспечению его сохранности;
6. установить временное ограждение по периметру границ ОКН. Установка временного ограждения должна осуществляться параллельно участкам границ ОКН, на расстоянии 0,5 м от границ территории ОКН. В качестве временного ограждения рекомендуется использование полимерной сетки «Барьер» оранжевого цвета, устанавливаемой на впущенные в грунт вертикальные стойки (Приложение №9). Расстояние между вертикальными стойками не должно превышать 2,5 м. Высота верхнего края сетки от уровня дневной поверхности должна быть не менее 1,5 м. В местах пересечения временного ограждения с конструкциями информационных щитов – щиты следует устанавливать перед полимерной сеткой временного ограждения.
7. установить предупреждающие информационные знаки (таблички) со следующей информацией: «Охраняемый объект культурного наследия регионального значения «Братское захоронение советских воинов, погибших в 1941-44 гг. Проезд по территории объекта, складирование материалов, размещение отвалов грунта запрещены. Контактные данные подрядчика и Комитета по сохранению культурного наследия Ленинградской области» (Приложение №9). Количество табличек должно быть достаточным для того, чтобы они были заметны при подходе к объекту со всех сторон (схема расположения временных табличек – на рис. 21). Точное количество определяется на месте в ходе установки ограждения.

Инд. № подл.	Подпись и дата	Взам. инв. №							Г.0.0000.22102-ТНБ/ГТП-500.000-ОКН	Лист
			Изм.	Коп. уч.	Лист	№ док.	Подп.	Дата		19

Рекомендуемый размер информационных щитов соответствует размеру листа формата А2 и составляет 594 мм в длину, 420 мм в ширину. Основа для нанесения указываемой на щите информации, а также сам способ нанесения данной информации должен обеспечить полноценное функционирование информационных щитов на протяжении всего периода проведения строительных работ.

Информационные щиты должны иметь устойчивость к воздействию атмосферных осадков, солнечному свету (не выгорать). Информационные щиты устанавливаются таким образом, чтобы верхняя часть щита находилась на высоте 1,7 м над уровнем современной дневной поверхности. Рекомендуется в виде оснований информационных щитов использовать деревянный брус надлежащего сечения, заглубляемый в грунт на 0,5 м на расстоянии 1 м от границ памятника.

8. предусмотреть методы работ при строительстве, не приводящие к ухудшению свойств грунтов неорганизованным (нарушенным) водоотливом и замачиванием, размывам поверхностными водами, промерзанием, повреждениям механизмами и транспортом;
9. на территории охранной зоны памятника и прилегающей территории ОКН запретить: проезд техники вне существующих проездов; устройство и установку мест отдыха, бытовок, временных жилых или складских построек; вырубку растительности; разведение костров и сжигание мусора; обслуживание автотранспортных средств и строительной техники, включая слив технических жидкостей;
10. проезд автотранспорта и дорожно-строительной техники и доставку строительных материалов осуществлять только по существующей дорожной сети и в пределах временной полосы отвода проектируемого Объекта. Проезд на расстоянии менее 25 м от ОКН грузовым и строительным автотранспортом следует осуществлять на пониженной до 10 км/ч или менее скорости для снижения вибрационного воздействия на памятник;
11. предусмотреть защиту территории вокруг объекта культурного наследия (на расстоянии не менее 15 м от ее внешних границ) от строительных отходов и мусора при производстве работ;
12. вывоз образующихся отходов и строительного мусора является обязательным пунктом условий для подрядной организации, выполняющей строительные-монтажные работы;
13. проводить периодический мониторинг состояния ОКН. Мониторинг проводится до начала работ, во время работ, после завершения строительные-монтажных работ. Цель мониторинга – наблюдение за состоянием ОКН, своевременное выявление и контроль отклонений в конструкциях захоронения. Данные мероприятия позволят своевременно выявить дефекты и устранить негативные процессы;

Инва. № подл.	Подпись и дата	Взам. инв. №

Изм.	Коп. уч.	Лист	№ док.	Подп.	Дата

Г.0.0000.22102-ТНБ/ГТП-500.000-ОКН

14. по завершении земляных работ произвести рекультивацию – устранить следы движения техники, восстановить растительный покров;
15. после завершения работ предоставить в Комитет по сохранению культурного наследия Ленинградской области фотофиксацию состояния объекта культурного наследия;
16. в случае обнаружения в ходе проведения земляных работ объекта, обладающего признаками объекта культурного наследия (фундаментов, археологических предметов), незамедлительно приостановить указанные работы и в течение трех дней со дня обнаружения такого объекта направить в региональный орган охраны объектов культурного наследия письменное заявление об обнаруженном объекте. В случае изменения существующих проектных решений или увеличения участка строительства, строительства дополнительных объектов, а также устройства любых временных или служебных автодорог, обходов, мест отдыха, площадок складирования материалов или стоянки техники на территории, непосредственно связанной с территорией объекта культурного наследия, включающий новые сведения и проектные решения, раздел обеспечения сохранности объектов культурного наследия подлежит государственной историко-культурной экспертизе и повторно предоставляется на согласование в Комитет по сохранению культурного наследия Ленинградской области.
17. в случае повреждения ОКН, нарушения его целостности и сохранности, любые работы на проектируемом Объекте должны быть немедленно приостановлены; следует незамедлительно известить соответствующий орган охраны объектов культурного наследия обо всех повреждениях, авариях или об иных обстоятельствах, причинивших вред ОКН или земельному участку в границах территории ОКН, или угрожающих причинением такого вреда, и безотлагательно принять меры по предотвращению его дальнейшего разрушения.

В соответствии со статьей 36 Федерального закона от 25 июня 2002 г. №73-ФЗ «Об объектах культурного наследия (памятниках истории и культуры) народов Российской Федерации» финансирование работ по сохранению объекта культурного наследия, находящегося на землях, подлежащих хозяйственному освоению, осуществляется за счет средств физических и юридических лиц, являющихся заказчиками проводимых работ.

Инва. № подл.	Подпись и дата					Взам. инв. №	
Изм.	Коп. уч.	Лист	№ док.	Подп.	Дата	Г.0.0000.22102-ТНБ/ГТП-500.000-ОКН	Лист
							21

ЗАКЛЮЧЕНИЕ

Настоящий Раздел обеспечения сохранности посвящен анализу проектного решения строительства объекта «Система обнаружения и контроля участка 706-732 км МНПП «Ярославль-Приморск 1». ЛРНУ. Строительство», расположенного в Всеволожском районе Ленинградской области, и воздействия проектного решения на объект культурного наследия регионального значения «Братское захоронение советских воинов, погибших в 1941-44 гг.».

Граница территории объекта культурного наследия регионального значения «Братское захоронение советских воинов, погибших в 1941-44 гг.» расположена на расстоянии от 3,70 до 4,31 м до границы земельного отвода под проектируемые строительные-монтажные работы, в связи с чем настоящим Разделом предложены мероприятия по обеспечению сохранности объекта культурного наследия, в случае соблюдения которых негативное воздействие на рассматриваемый объект культурного наследия отсутствует, сохранность объекта культурного наследия обеспечивается.

Инд. № подл.	Подпись и дата	Взам. инв. №

Изм.	Коп. уч.	Лист	№ док.	Подп.	Дата

Г.0.0000.22102-ТНБ/ГТП-500.000-ОКН

ПРИЛОЖЕНИЯ

Инд. № подл.	Подпись и дата	Взам. инв. №

Изм.	Коп. уч.	Лист	№ док.	Подп.	Дата

Г.0.0000.22102-ТНБ/ГТП-500.000-ОКН

Лист

23

Приложение 1. Список литературы и источников

1. Венцель И.В., Солохин Н.Д. Прифронтовой край//Венцель И.В., Солохин Н.Д. Всеволожск/И.В. Венцель, Н.Д. Солохин. Л.: Лениздат, 1975.
2. Глушенкова В. Всеволожский район в годы блокады Ленинграда 1941-1944 гг. Из истории Великой Отечественной войны/В. Глушенкова. Всеволожск: Северная нива, 1999.
3. Память, минувшее унаследуй! Герои Всеволожской земли/Автор-составитель В.А. Бычкова. Изд. 4-е, перераб. доп. СПб., 2013.
4. Проектная документация. Система обнаружения и контроля участка 706 – 732 км МНПП «Ярославль - Приморск 1». ЛРНУ. Строительство. Раздел 5 «Проект организации строительства». Шифр: Г.9.0000.22102-ТНБ/ГТП-500.000-ПОС1. Том 5.1. 2021 г.
5. Проектная документация. Система обнаружения и контроля участка 706 – 732 км МНПП «Ярославль - Приморск 1». ЛРНУ. Строительство. Раздел 5 «Проект организации строительства». Шифр: Г.9.0000.22102-ТНБ/ГТП-500.000-ПОС2. Том 5.2. 2021 г.
6. Проектная документация. Система обнаружения и контроля участка 706 – 732 км МНПП «Ярославль - Приморск 1». ЛРНУ. Строительство. Раздел 1 «Проект полосы отвода». Часть 1. Текстовая часть. Шифр: Г.0.0000.22102-ТНБ/ГТП-500.000-ППО1. Том 2.1. 2021 г.
7. Проектная документация. Система обнаружения и контроля участка 706 – 732 км МНПП «Ярославль - Приморск 1». ЛРНУ. Строительство. Раздел 2 «Проект полосы отвода». Часть 2. Графическая часть. Шифр: Г.0.0000.22102-ТНБ/ГТП-500.000-ППО2. Том 2.2. 2021 г.
8. Ратникова М. Значение Всеволожского района в жизнедеятельности осажденного Ленинграда/М. Ратникова//Мызы и музы: Вестник Всеволожского государственного историко-краеведческого музея. СПб., 1995. Вып. 5. С.3-8.
9. <https://yandex.ru/maps>

Инов. № подл.	Подпись и дата	Взам. инв. №					Г.0.0000.22102-ТНБ/ГТП-500.000-ОКН	Лист	
			Изм.	Коп. уч.	Лист	№ док.	Подп.	Дата	24

Рис. 18. ОКН «Братское захоронение советских воинов, погибших в 1941-44 гг.». Фотофиксация 2022 г.

Рис. 19. ОКН «Братское захоронение советских воинов, погибших в 1941-44 гг.». Фотофиксация 2022 г.

Рис. 20. ОКН «Братское захоронение советских воинов, погибших в 1941-44 гг.». Фотофиксация 2022 г.

Рис. 21. ОКН «Братское захоронение советских воинов, погибших в 1941-44 гг.». Предлагаемая схема размещения временного ограждения и информационных табличек (щитов).

Инва. № подл.	Подпись и дата	Взам. инв. №							Лист
Изм.	Коп. уч.	Лист	№ док.	Подп.	Дата	Г.0.0000.22102-ТНБ/ГТП-500.000-ОКН			

Приложение 3. Альбом иллюстраций

Инд. № подл.	Подпись и дата	Взам. инв. №

Изм.	Кол. уч.	Лист	№ док.	Подп.	Дата

Г.0.0000.22102-ТНБ/ГТП-500.000-ОКН

Лист

27



Рис. 1. Ленинградская область, Всеволожский муниципальный район, д. Сарженка, в 10 км к северу от д. Юкки, на окраине деревни. Территория расположения ОКН «Братское захоронение советских воинов, погибших в 1941-44 гг.» (<https://yandex.ru/maps>).

						Г.0.0000.22102-ТНБ/ГТП-500.000-ОКН	Лист
Изм.	Кол. уч.	Лист	№ док.	Подп.	Дата		28

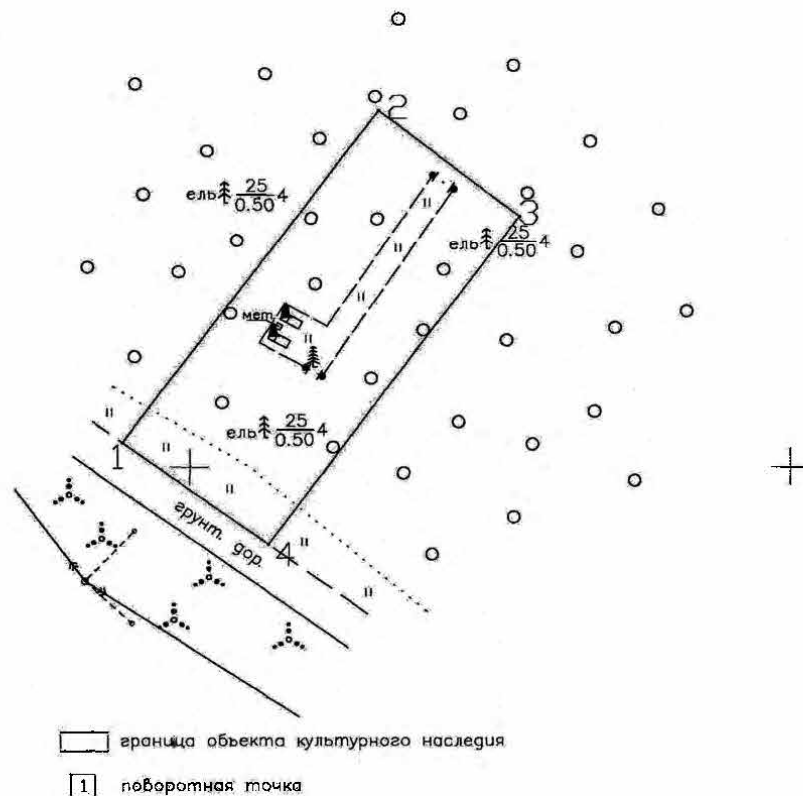


Рис. 2. Территория расположения ОКН «Братское захоронение советских воинов, погибших в 1941-44 гг.» на космоснимке (<https://yandex.ru/maps>).

						Г.0.0000.22102-ТНБ/ГТП-500.000-ОКН	Лист
Изм.	Кол. уч.	Лист	№ док.	Подп.	Дата		29

Приложение 2
к приказу комитета по культуре
Ленинградской области
от 13.10.2014 № 01-03/14-59

**Граница территории
объекта культурного наследия регионального значения
«Братское захоронение советских воинов, погибших в 1941-44 гг.»**



Масштаб 1:500

Рис. 3. Граница территории ОКН «Братское захоронение советских воинов, погибших в 1941-44 гг.» (Приложение №2 к Приказу Комитета по культуре Ленинградской области №01-03/14-59 от 13.10.2014 г.).

Инв. № подл.	Подпись и дата					Взам. инв. №	
Изм.	Коп. уч.	Лист	№ док.	Подп.	Дата	Г.0.0000.22102-ТНБ/ГТП-500.000-ОКН	



Рис. 4. Расположение ОКН «Братское захоронение советских воинов, погибших в 1941-44 гг.» относительно границ земотвода под проектируемое строительство Объекта.

Инв. № подл.	Подпись и дата					Взам. инв. №
Изм.	Коп. уч.	Лист	№ док.	Подп.	Дата	Г.0.0000.22102-ТНБ/ГТП-500.000-ОКН

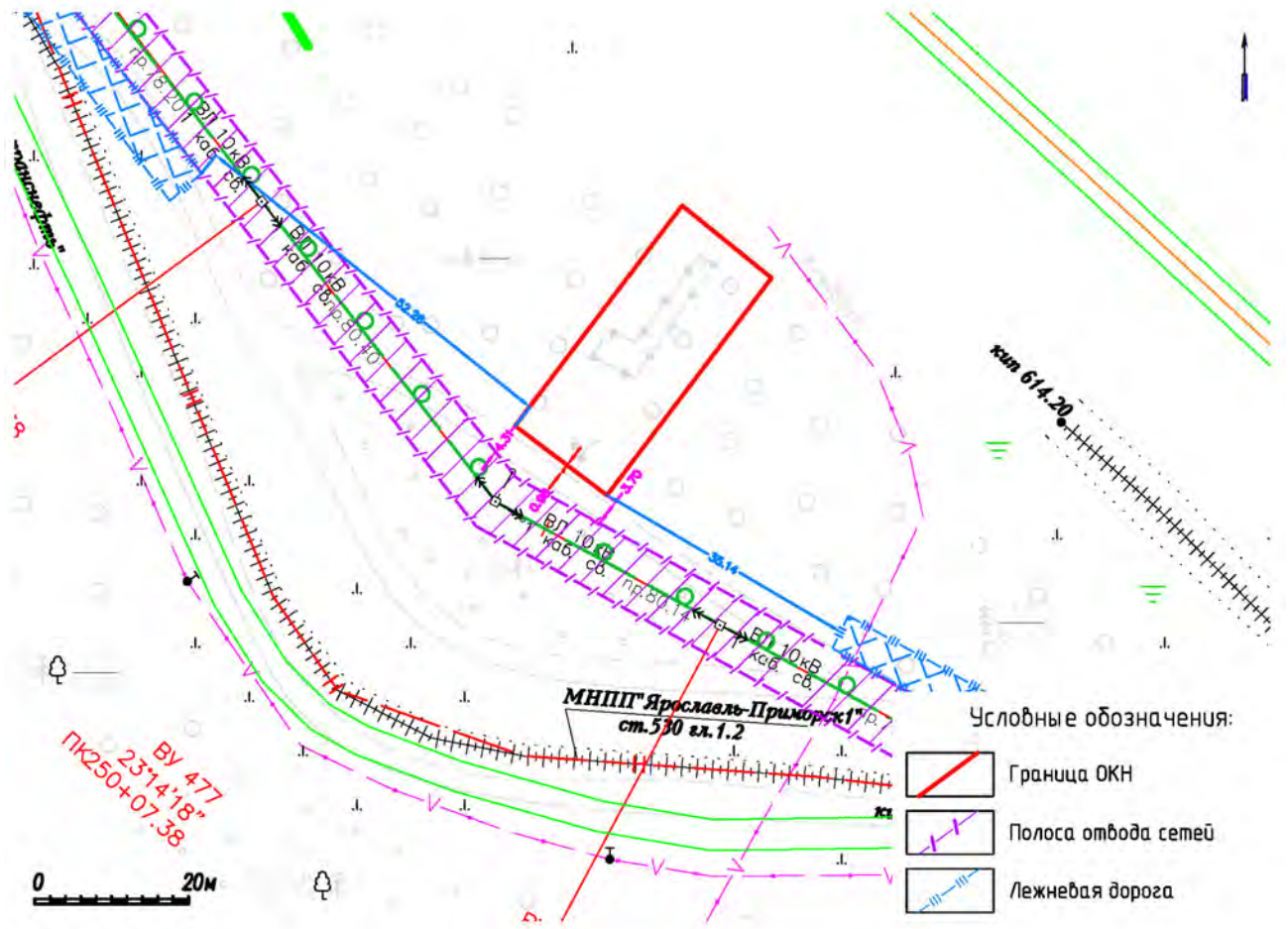


Рис. 5. Расположение ОКН «Братское захоронение советских воинов, погибших в 1941-44 гг.» относительно проектируемой лежневой дороги.

Инва. № подл.	Подпись и дата	Взам. инв. №

Изм.	Коп. уч.	Лист	№ док.	Подп.	Дата

Г.0.0000.22102-ТНБ/ГТП-500.000-ОКН

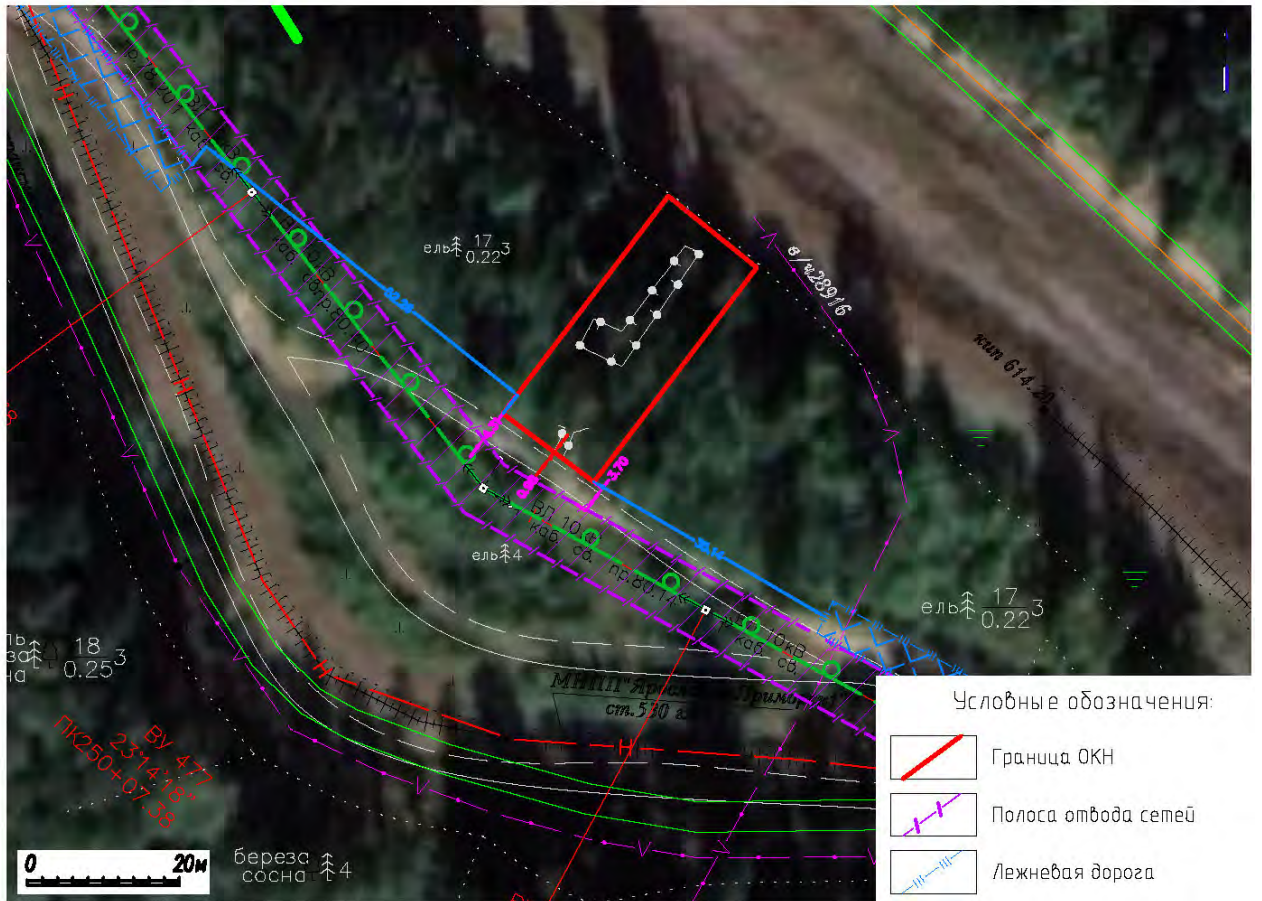


Рис. 6. Расположение ОКН «Братское захоронение советских воинов, погибших в 1941-44 гг.» относительно проектируемой лежневой дороги.

Инва. № подл.	Подпись и дата	Взам. инв. №

Изм.	Кол. уч.	Лист	№ док.	Подп.	Дата

Г.0.0000.22102-ТНБ/ГТП-500.000-ОКН

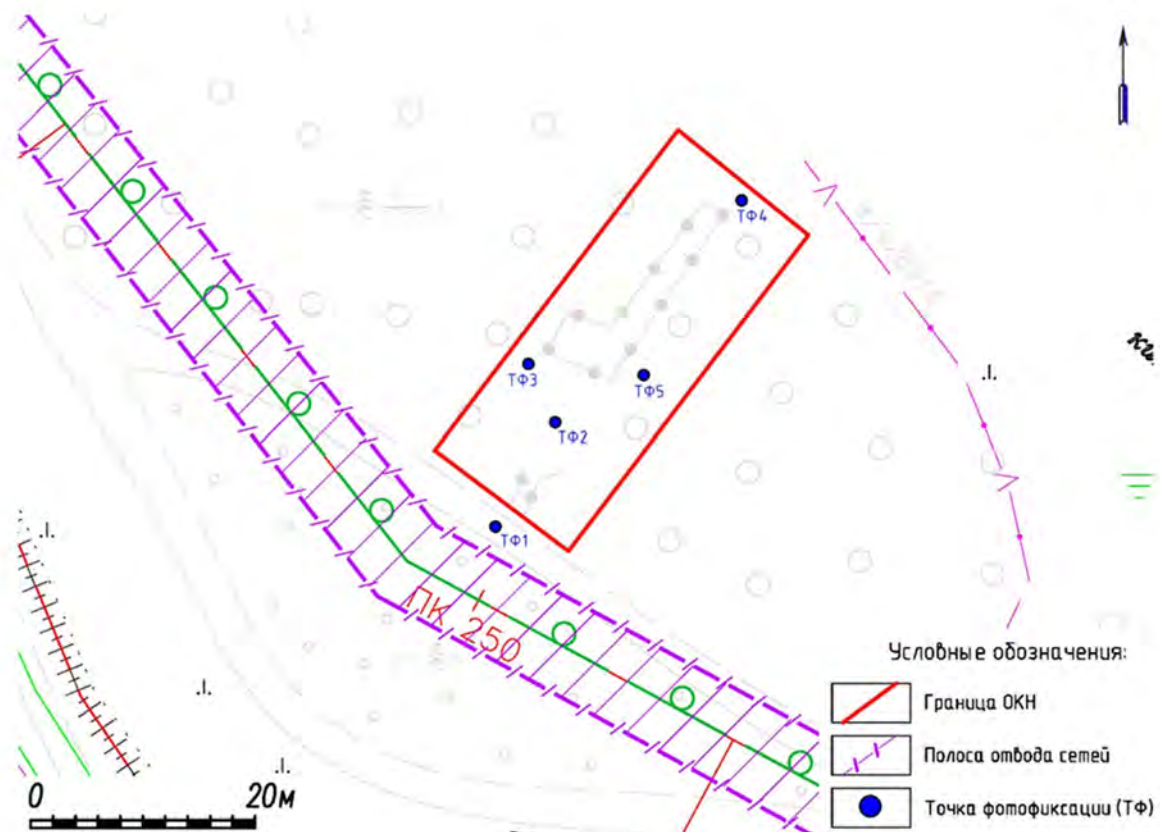


Рис. 7. Схема расположения точек фотофиксации.



Рис. 8. Схема расположения точек фотофиксации.

Инва. № подл.	Подпись и дата	Взам. инв. №

Изм.	Коп. уч.	Лист	№ док.	Подп.	Дата

Г.0.0000.22102-ТНБ/ГТП-500.000-ОКН



Рис. 9. Точка фотофиксации 1. Вид с ЮЗ на входную группу ОКН «Братское захоронение советских воинов, погибших в 1941-44 гг.». Фотофиксация 2022 г.



Рис. 10. Точка фотофиксации 2. Вид с СВ на входную группу ОКН «Братское захоронение советских воинов, погибших в 1941-44 гг.». Фотофиксация 2022 г.

Инва. № подл.	Подпись и дата	Взам. инв. №

Изм.	Коп. уч.	Лист	№ док.	Подп.	Дата

Г.0.0000.22102-ТНБ/ГТП-500.000-ОКН



Рис. 11. Точка фотофиксации 2. Вид с ЮЗ на ОКН «Братское захоронение советских воинов, погибших в 1941-44 гг.». Фотофиксация 2022 г.



Рис. 12. Точка фотофиксации 3. Вид с З на ОКН «Братское захоронение советских воинов, погибших в 1941-44 гг.». Фотофиксация 2022 г.

Взам. инв. №	
Подпись и дата	
Инв. № подл.	

Изм.	Коп. уч.	Лист	№ док.	Подп.	Дата

Г.0.0000.22102-ТНБ/ГТП-500.000-ОКН



Рис. 13. Точка фотофиксации 4. Вид с СВ на ОКН «Братское захоронение советских воинов, погибших в 1941-44 гг.». Фотофиксация 2022 г.



Рис. 14. Точка фотофиксации 4. Вид с Ю на существующую нитку нефтепровода. Фотофиксация 2022 г.

Инва. № подл.	Подпись и дата	Взам. инв. №

Изм.	Коп. уч.	Лист	№ док.	Подп.	Дата

Г.0.0000.22102-ТНБ/ГТП-500.000-ОКН



Рис. 15. Точка фотофиксации 5. Вид с ЮВ на ОКН «Братское захоронение советских воинов, погибших в 1941-44 гг.». Фотофиксация 2022 г.



Рис. 16. ОКН «Братское захоронение советских воинов, погибших в 1941-44 гг.». Фотофиксация 2022 г.

Инва. № подл.	Подпись и дата	Взам. инв. №

Изм.	Коп. уч.	Лист	№ док.	Подп.	Дата

Г.0.0000.22102-ТНБ/ГТП-500.000-ОКН



Рис. 17. ОКН «Братское захоронение советских воинов, погибших в 1941-44 гг.». Фотофиксация 2022 г.



Рис. 18. ОКН «Братское захоронение советских воинов, погибших в 1941-44 гг.». Фотофиксация 2022 г.

Инва. № подл.	Подпись и дата	Взам. инв. №

Изм.	Коп. уч.	Лист	№ док.	Подп.	Дата

Г.0.0000.22102-ТНБ/ГТП-500.000-ОКН



Рис. 19. ОКН «Братское захоронение советских воинов, погибших в 1941-44 гг.».
Фотофиксация 2022 г.



Рис. 20. ОКН «Братское захоронение советских воинов, погибших в 1941-44 гг.».
Фотофиксация 2022 г.

Инва. № подл.	Подпись и дата	Взам. инв. №

Изм.	Коп. уч.	Лист	№ док.	Подп.	Дата

Г.0.0000.22102-ТНБ/ГТП-500.000-ОКН

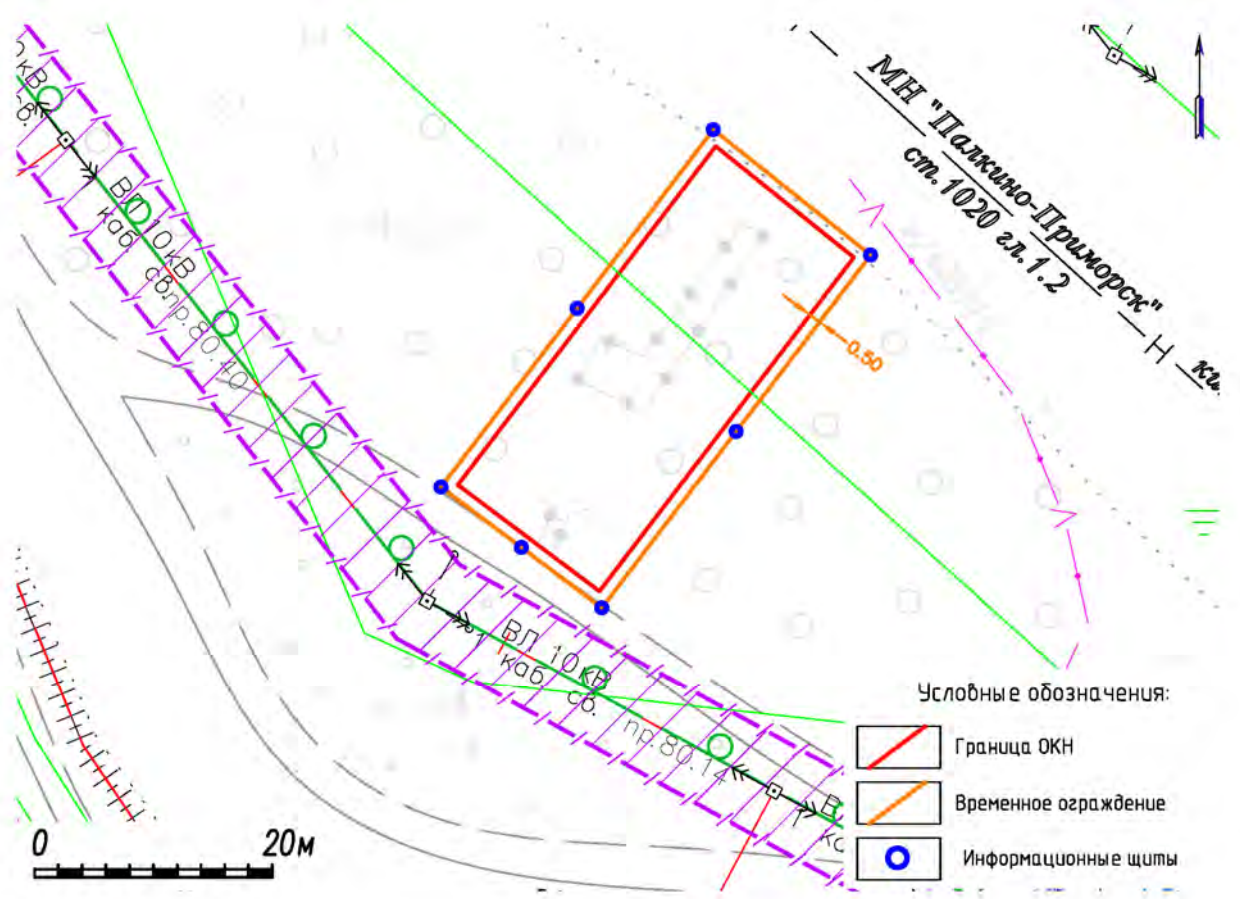


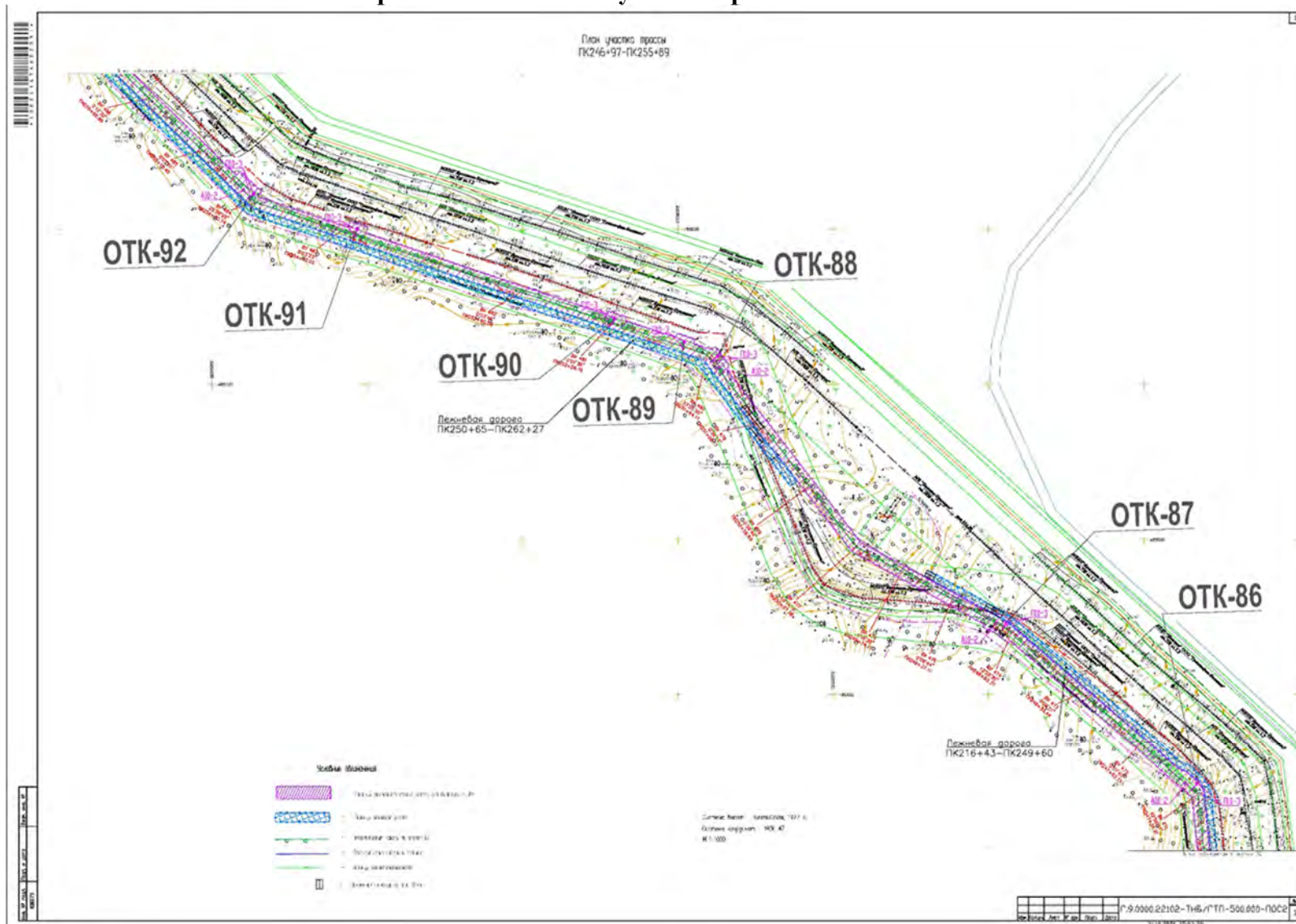
Рис. 21. ОКН «Братское захоронение советских воинов, погибших в 1941-44 гг.». Предлагаемая схема размещения временного ограждения и информационных табличек (щитов).

Инов. № подл.	Подпись и дата	Взам. инв. №

Изм.	Коп. уч.	Лист	№ док.	Подп.	Дата

Г.0.0000.22102-ТНБ/ГТП-500.000-ОКН

Приложение 4. Проектная документация. «Система обнаружения и контроля участка 706-732 км МНПП «Ярославль-Приморск 1». ЛРНУ. Строительство». План участка трассы ПК246+97-ПК255+89.

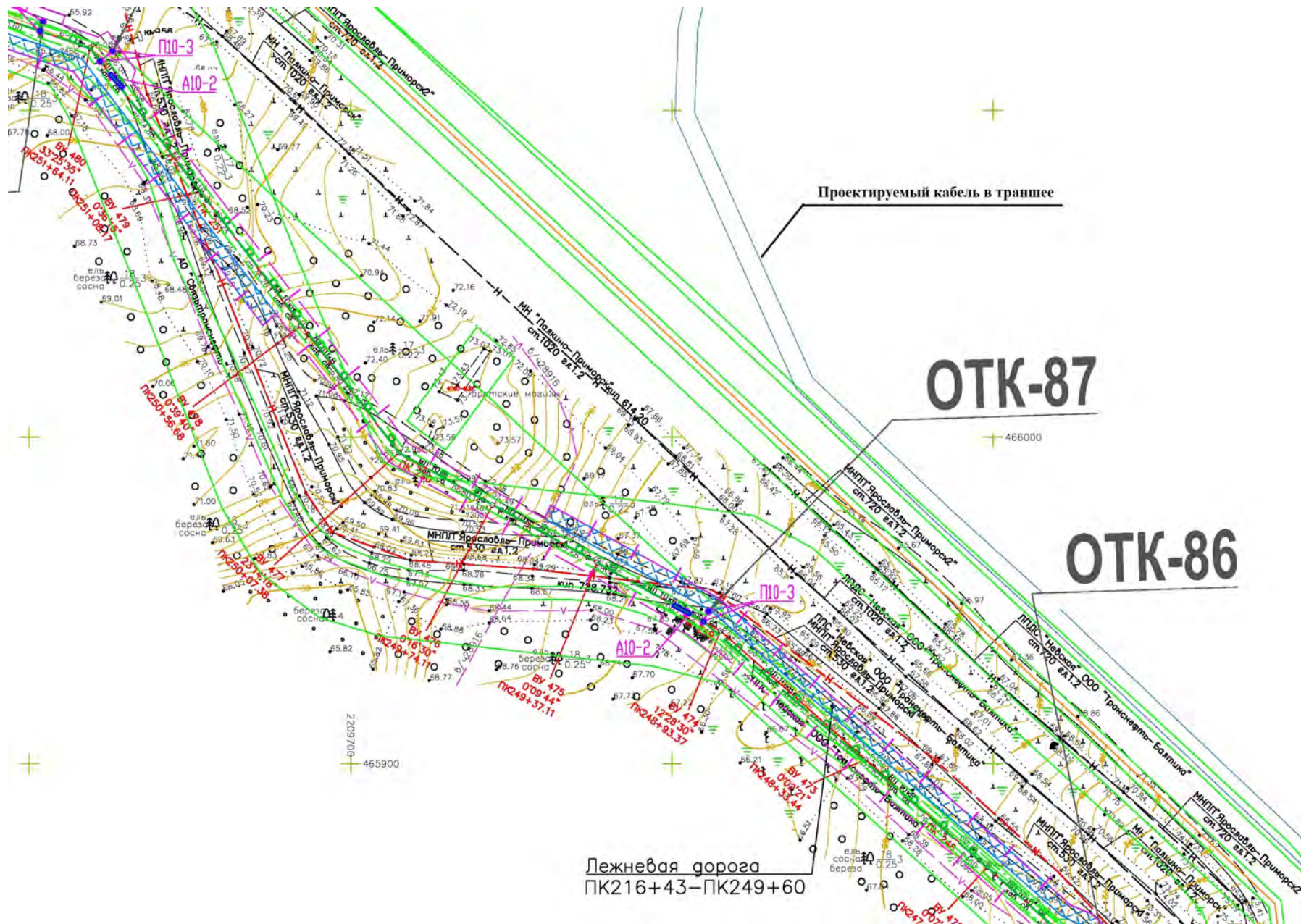


Изм.	Кол. уч.	Лист	№ док.	Подп.	Дата

Г.0.0000.22102-ТНБ/ГТП-500.000-ОКН

Лист
42

Проектная документация. «Система обнаружения и контроля участка 706-732 км МНПП «Ярославль-Приморск 1». ЛРНУ. Строительство». План участка трассы ПК246+97-ПК255+89. Фрагмент.

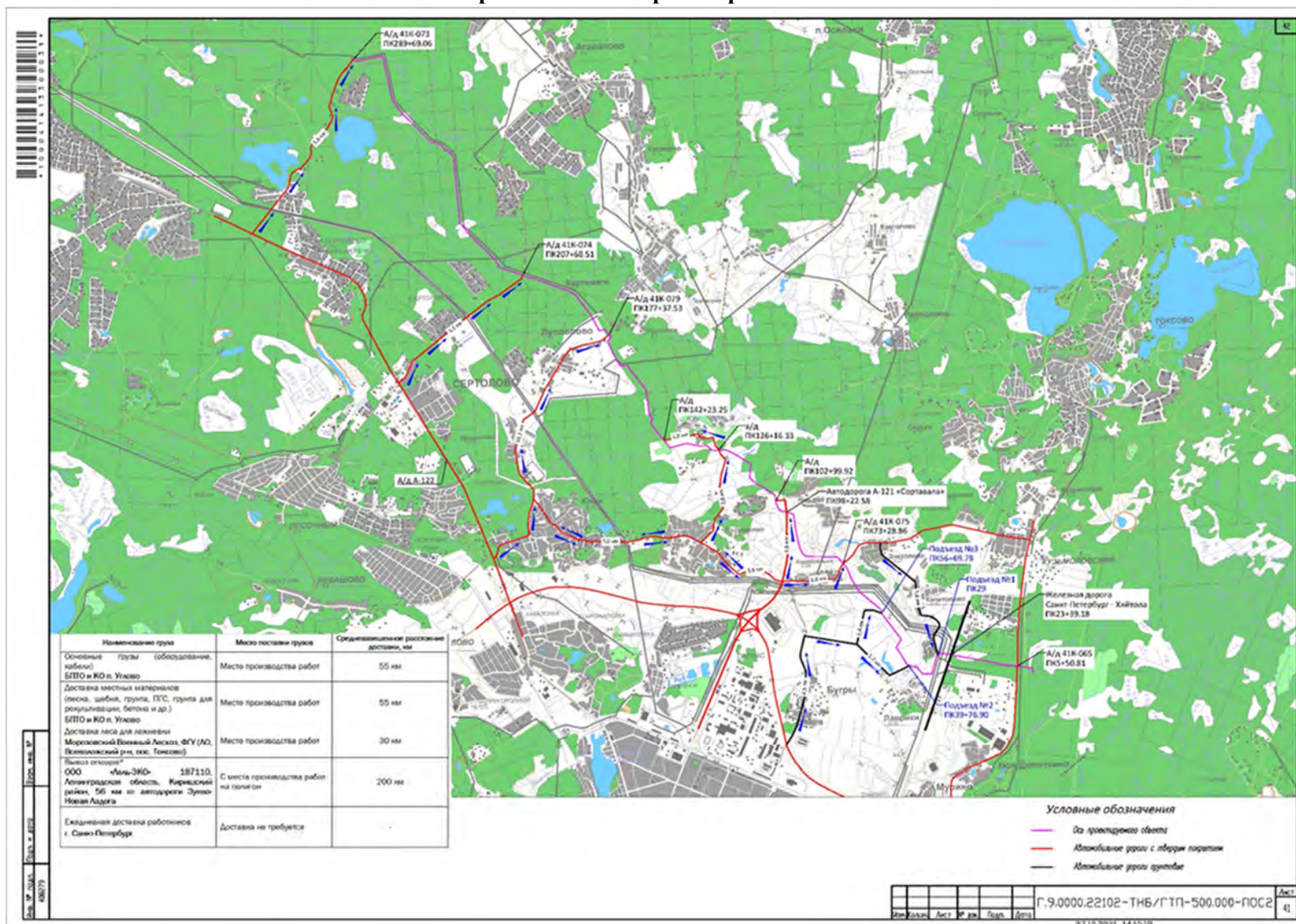


Изм.	Кол. уч.	Лист	№ док.	Подп.	Дата

Г.0.0000.22102-ТНБ/ГТП-500.000-ОКН

Лист
43

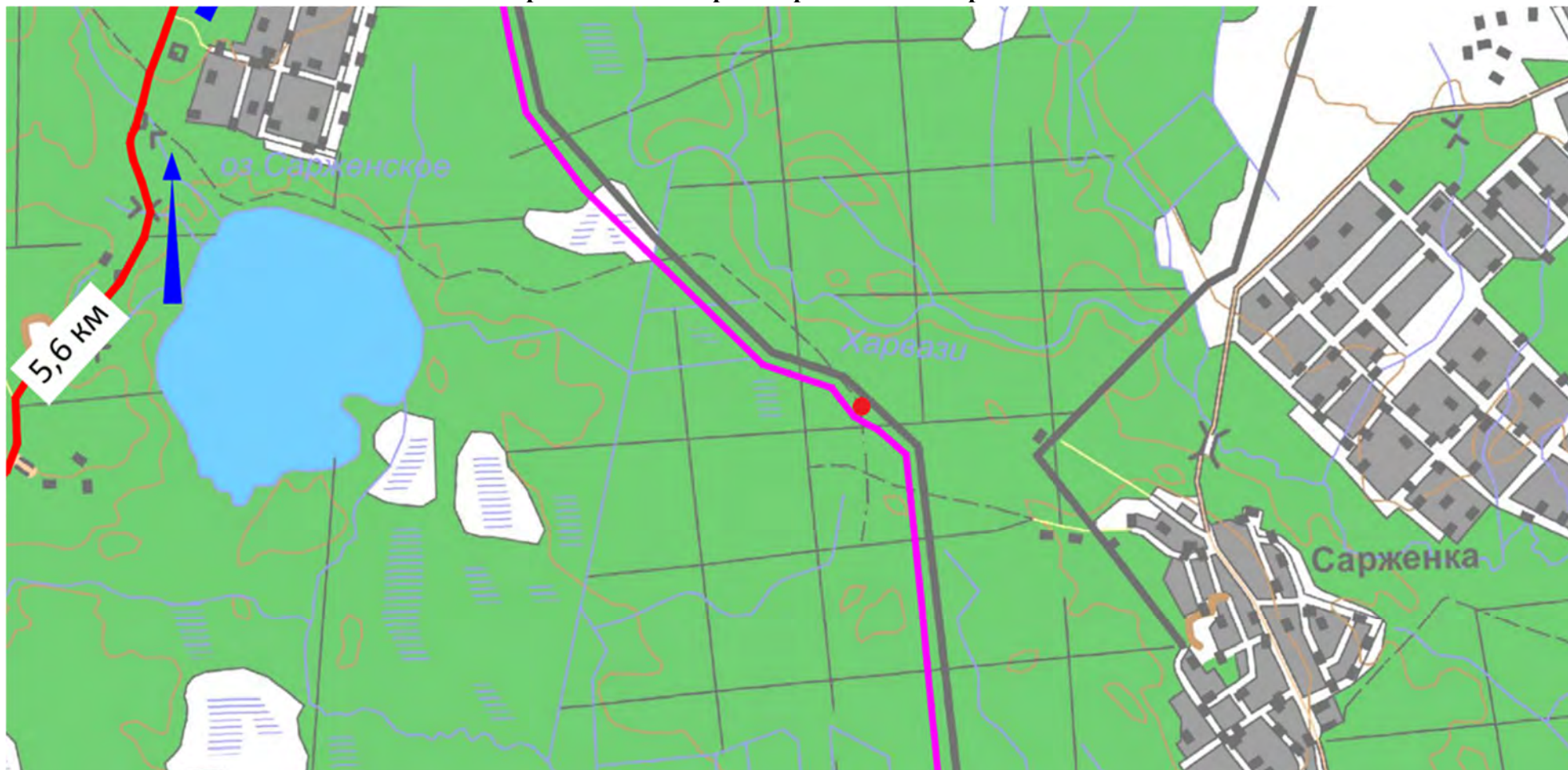
Приложение 5. Проектная документация. «Система обнаружения и контроля участка 706-732 км МНПП «Ярославль-Приморск 1». ЛРНУ. Строительство». Транспортная схема.



Изм.	Кол. уч.	Лист	№ док.	Подп.	Дата

Г.0.0000.22102-ТНБ/ГТП-500.000-ОКН

Проектная документация. «Система обнаружения и контроля участка 706-732 км МНПП «Ярославль-Приморск 1». ЛРНУ.
Строительство». Транспортная схема. Фрагмент.



Изм.	Кол. уч.	Лист	№ док.	Подп.	Дата

Г.0.0000.22102-ТНБ/ГТП-500.000-ОКН

Лист
45

Приложение 6. Письмо Комитета по сохранению культурного наследия Ленинградской области №ИСХ-1343/2021 от 15.03.2021 г.



**ЗАМЕСТИТЕЛЬ
ПРЕДСЕДАТЕЛЯ ПРАВИТЕЛЬСТВА
ЛЕНИНГРАДСКОЙ ОБЛАСТИ -
ПРЕДСЕДАТЕЛЬ КОМИТЕТА ПО
СОХРАНЕНИЮ КУЛЬТУРНОГО
НАСЛЕДИЯ**
191311, Санкт-Петербург, ул. Саввинская, 1
Тел./Факс: 8 (812) 539-45-00
E-mail: vk@komitet.org.ru

15.03.2021 № ИСХ-1343/2021

На № _____ от _____

Директору
ООО «СибИнжГеоКомп»

Д.С. Сибаторову

630039, г. Новосибирск,
ул. Добролюбова, 162/1, этаж 1

2493475@bk.ru

Вход. № 162
«16» 03 2021 г.
подпись

Уважаемый Денис Сергеевич!

Комитет по сохранению культурного наследия Ленинградской области (далее – Комитет) рассмотрел Ваше обращение от 18.02.2021 № 260 (вход. № ВХ-1053/2021 от 20.02.2021 о предоставлении сведений о наличии/отсутствии объектов культурного наследия, защитных зон, зон охраны на земельном участке согласно представленной ситуационной схеме в связи с выполнением инженерно-экологических изысканий по объекту: «Система обнаружения и контроля участка 706 – 732 км МНПП «Ярославль – Приморск 1». ЛРНУ. Строительство» (далее – территория изысканий).

По итогам рассмотрения сообщаем следующее.

Согласно представленной схеме, территория изысканий имеет освоенный характер. Объекты культурного наследия, включенные в единый государственный реестр объектов культурного наследия народов Российской Федерации, выявленные объекты культурного наследия и объекты, обладающие признаками объекта культурного наследия (в т.ч. археологического) в границах территории изысканий отсутствуют.

Одновременно, в соответствии со ст. 36 Федерального закона от 25.06.2002 № 73-ФЗ «Об объектах культурного наследия (памятниках истории и культуры) народов Российской Федерации» (далее – Федеральный закон № 73-ФЗ) земляные, строительные, хозяйственные и иные работы должны быть немедленно приостановлены исполнителем работ в случае обнаружения объекта, обладающего признаками объекта культурного наследия.

Исполнитель работ в течение трех рабочих дней со дня их обнаружения обязан направить заявление в письменной форме об указанных объектах в региональный орган охраны объектов культурного наследия.

Обращаем внимание, территория изысканий расположена в непосредственной близости от объекта культурного наследия регионального значения «Братское захоронение советских воинов, погибших в 1941-44 гг.», поставленного на государственную охрану в соответствии с Решением Леноблисполкома № 189 от 16.05.1988, расположенного по адресу: Ленинградская область, Всеволожский район, д.Сарженка, в 10 км к северу от д. Юкки, на окраине деревни. Границы

Инва. № подл.	Подпись и дата	Взам. инв. №

Изм.	Коп. уч.	Лист	№ док.	Подп.	Дата

Г.0.0000.22102-ТНБ/ГТП-500.000-ОКН

территории установлены приказом комитета по культуре Ленинградской области № 01-03/14-59 от 13.10.2014. Предмет охраны не утвержден.

В соответствии п. 3 ст. 36 Федерального закона № 73-ФЗ строительные и иные работы на земельном участке, непосредственно связанном с земельным участком в границах территории объекта культурного наследия, проводятся при наличии в проектной документации разделов об обеспечении сохранности указанного объекта культурного наследия или о проведении спасательных археологических полевых работ или проекта обеспечения сохранности указанного объекта культурного наследия либо плана проведения спасательных археологических полевых работ, включающих оценку воздействия проводимых работ на указанный объект культурного наследия, согласованных с региональным органом охраны объектов культурного наследия.

Учитывая изложенное, в соответствии с требованиями ст. 5.1, ст. 28, ст. 30, ст. 31, ст. 32, ст. 36 Федерального закона № 73-ФЗ заказчик работ обязан:

разработать в составе проектной документации раздел об обеспечении сохранности указанного в настоящем письме объекта культурного наследия;

получить по документации или разделу документации, обосновывающей меры по обеспечению сохранности объекта культурного наследия заключение государственной историко-культурной экспертизы и представить его совместно с указанной документацией в Комитет на согласование;

обеспечить реализацию согласованной Комитетом документации, обосновывающей меры по обеспечению сохранности объекта культурного наследия.

Порядок организации, проведения и рассмотрения заключения государственной историко-культурной экспертизы определен Положением о государственной историко-культурной экспертизе, утвержденным Постановлением Правительства Российской Федерации от 15.07.2009 г. № 569. Со списком аттестованных экспертов можно ознакомиться на официальном сайте Министерства культуры Российской Федерации: mkrf.ru.

Заместитель Председателя
Правительства Ленинградской области –
председатель комитета

В.О. Цой



Исп.: Назаренко Ю.Ю., (812) 539-45-11, iuu_nazarenko@lenreg.ru

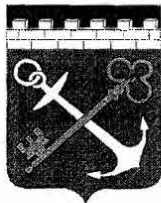
Инд. № подл.	Подпись и дата	Взам. инв. №

Изм.	Коп. уч.	Лист	№ док.	Подп.	Дата

Г.0.0000.22102-ТНБ/ГТП-500.000-ОКН

Лист
47

**Приложение 7. Приказ Комитета по культуре Ленинградской области
№01-03/14-59 от 13.10.2014 г. об установлении границ территории ОКН «Братское
захоронение советских воинов, погибших в 1941-44 гг.»**



ПРАВИТЕЛЬСТВО ЛЕНИНГРАДСКОЙ ОБЛАСТИ

КОМИТЕТ ПО КУЛЬТУРЕ ЛЕНИНГРАДСКОЙ ОБЛАСТИ

ПРИКАЗ

от 13 октября 2014 года

№ 01-03/14-59

**Об установлении границ территории
объекта культурного наследия регионального значения
«Братское захоронение советских воинов, погибших в 1941-44 гг.»,
д. Сарженка, в 10 км к северу от д. Юкки, на окраине деревни**

В соответствии со ст.ст. 9.2, 33 Федерального закона от 25 июня 2002 г. № 73-ФЗ «Об объектах культурного наследия (памятниках истории и культуры) народов Российской Федерации», а также п. 3.12. Положения о комитете по культуре Ленинградской области, утвержденного постановлением Правительства Ленинградской области от 13 февраля 2008 г. № 20, приказываю:

1. Установить границы территории объекта культурного наследия регионального значения «Братское захоронение советских воинов, погибших в 1941-44 гг.», расположенного по адресу: д. Сарженка, в 10 км к северу от д. Юкки, на окраине деревни, (уточненный адрес: д. Сарженка, Юкковское сельское поселение Всеволожского муниципального района Ленинградской области, на окраине деревни), на гражданском кладбище, по центру, ближе к ул. Кооперативная, принятого на государственную охрану Решением Леноблсполкома от 16 мая 1988 г. № 189, согласно приложению 1, 2 на 3 листах.

2. Настоящий приказ вступает в силу со дня его официального опубликования.

3. Контроль за исполнением настоящего приказа возложить на заместителя начальника департамента государственной охраны, сохранения и использования объектов культурного наследия Г.Е. Лазареву.

Председатель комитета по культуре

Н.Г. Кононенко

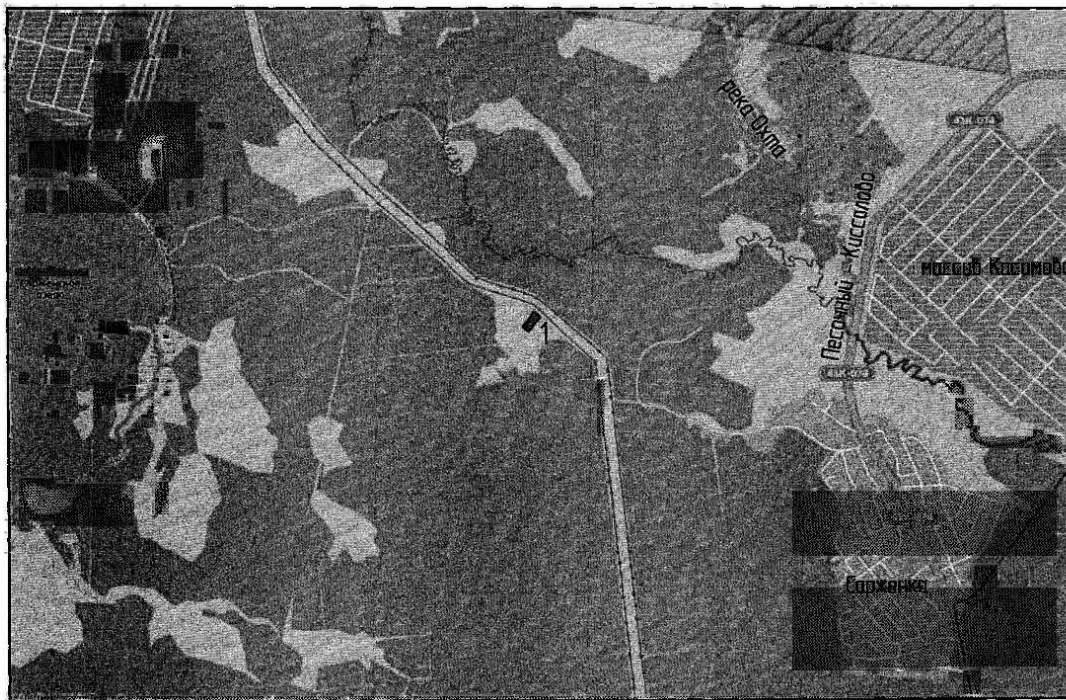
Инд. № подл.	Подпись и дата	Взам. инв. №

Изм.	Коп. уч.	Лист	№ док.	Подп.	Дата

Г.0.0000.22102-ТНБ/ГТП-500.000-ОКН

Приложение 1
к приказу комитета по культуре
Ленинградской области
от 13.10 2014 № 01-03/14-59

Ситуационный план
объекта культурного наследия регионального значения
«Братское захоронение советских воинов, погибших в 1941-44 гг.»



М 1:15 000

Условные обозначения:

- - граница территории объекта культурного наследия регионального значения «Братское захоронение советских воинов, погибших в 1941-44 гг.»

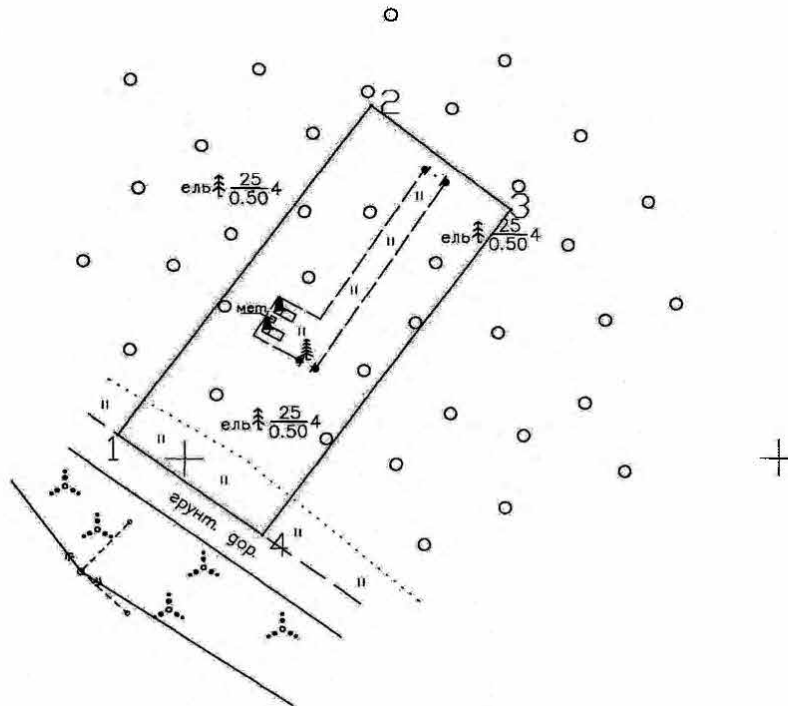
Инва. № подл.	Подпись и дата	Взам. инв. №

Изм.	Коп. уч.	Лист	№ док.	Подп.	Дата

Г.0.0000.22102-ТНБ/ГТП-500.000-ОКН

Приложение 2
к приказу комитета по культуре
Ленинградской области
от 13.10.2014 № 01-03/14-59

**Граница территории
объекта культурного наследия регионального значения
«Братское захоронение советских воинов, погибших в 1941-44 гг.»**



- граница объекта культурного наследия
- 1 поворотная точка

Масштаб 1:500

Инва. № подл.	Подпись и дата	Взам. инв. №

Изм.	Кол. уч.	Лист	№ док.	Подп.	Дата

Г.0.0000.22102-ТНБ/ГТП-500.000-ОКН

**Координаты поворотных точек границ территории
объекта культурного наследия регионального значения
«Братское захоронение советских воинов, погибших в 1941-44 гг.»**

№№	Обозначение (номер) характерной точки	Координаты характерных точек во Всемирной геодезической системе координат (WGS-84)		Координаты характерных точек в местной системе координат (МСК)	
		Северной широты	Восточной долготы	X	Y
I.	1	60°12'11,7913	30°13'16,7084	124052.10	108344.45
	2	60°12'12,7202	30°13'18,0961	124080.92	108365.73
	3	60°12'12,4219	30°13'18,8568	124071.73	108377.48
	4	60°12'11,5059	30°13'17,4887	124043.31	108356.50

**Описание границ территории
объекта культурного наследия регионального значения
«Братское захоронение советских воинов, погибших в 1941-44 гг.»**

- от точки 1 до точки 2 – на северо-восток к реке Охта;
- от точки 2 до точки 3 – по прямой на юго-восток к автодороге Песочный-Киссолово;
- от точки 3 до точки 4 – на юго-запад от реки Охта;
- от точки 4 до точки 1 – по прямой на северо-запад от автодороги Песочный-Киссолово.

Инва. № подл.	Подпись и дата	Взам. инв. №

Изм.	Коп. уч.	Лист	№ док.	Подп.	Дата

Г.0.0000.22102-ТНБ/ГТП-500.000-ОКН

**Приложение 8. Техническое задание на разработку Раздела обеспечения сохранности
(Приложение №1 к Договору №ТНБ-1088-2022 от 24.06.2022 г.)**

ТЗ-13.020.99-ТНБ-274-22

ПРИЛОЖЕНИЕ № 1.1

К Договору № _____ от «__» _____ 20__ г.

Данный материал запрещается
размножать, передавать другим
организациям и лицам для целей,
не предусмотренных настоящим
документом

Задание

на выполнение работ по государственной историко-культурной
экспертизе земельных участков, отводимых для реализации объектов
«МНПП "Ярославль - Приморск 2", км 480,5-484,2. DN700. Замена
участка. ЛРНУ. Реконструкция»,
«Кожуха на пересечениях МН с железными и автомобильными
дорогами. ЛРНУ. Реконструкция»,
«Вдольтрассовый проезд МНПП «Ярославль-Приморск 2» 512,0-524 км.
ЛРНУ. Строительство»,
Вдольтрассовый проезд МН «Палкино-Приморск» 469,5-484,2 км.
ЛРНУ. Строительство
«Система обнаружения и контроля участка 706-732 км МНПП
"Ярославль-Приморск 1". ЛРНУ. Строительство»
«НПП "Красный Бор - Морской Порт", DN250. НПП "Красный Бор -
Пулково", DN200, р. Кузьминка, 21,3 км. ЛРНУ. Техническое
первооружение»
«МНПП Ярославль-Приморск 2. Замена трубы на участке 484,1-488,8
км. DN720. ЛРНУ. Реконструкция»

2022 год

1

Инва. № подл.	Подпись и дата	Взам. инв. №

Изм.	Коп. уч.	Лист	№ док.	Подп.	Дата

Г.0.0000.22102-ТНБ/ГТП-500.000-ОКН

Лист

52

СОСТАВ**Задания на выполнение работ по государственной историко-культурной экспертизе земельных участков, отводимых для реализации объектов**

«МНПП "Ярославль - Приморск 2", км 480,5-484,2. DN700. Замена участка. ЛРНУ.
Реконструкция»,

«Кожуха на пересечениях МН с железными и автомобильными дорогами. ЛРНУ.
Реконструкция»,

«Вдольтрассовый проезд МНПП «Ярославль-Приморск 2» 512,0-524 км. ЛРНУ.
Строительство»,

«Вдольтрассовый проезд МН «Палкино-Приморск» 469,5-484,2 км. ЛРНУ. Строительство»,
«Система обнаружения и контроля участка 706-732 км МНПП "Ярославль-Приморск 1". ЛРНУ.
Строительство»

«НПП "Красный Бор - Морской Порт", DN250. НПП "Красный Бор - Пулково", DN200, р.
Кузьминка, 21,3 км. ЛРНУ. Техническое перевооружение»

«МНПП Ярославль-Приморск 2. Замена трубы на участке 484,1-488,8 км, DN720. ЛРНУ.
Реконструкция»

п./п.	Название документа	№ страницы	Количество листов
1	Состав задания	2	1
2	Задание на выполнение работ	3	4
3	Приложение №1. Письмо Комитета по сохранению культурного наследия Ленинградской области №исх-3964/2021 от 07.07.2021г.	8	2
4	Приложение №2. Письмо Комитета по сохранению культурного наследия Ленинградской области №01-09-892/2022-0-1 от 11.03.2022г.	10	2
5	Приложение №3. Письмо Комитета по сохранению культурного наследия Ленинградской области №исх-3694/2021 от 28.06.2021г.	12	3
6	Приложение №4. Письмо Комитета по сохранению культурного наследия Ленинградской области №исх-7375/2021 от 10.12.2021г.	15	3
7	Приложение №5. Письмо Комитета по сохранению культурного наследия Ленинградской области №ИСХ-1343/2021 от 15.03.2021г	18	2
8	Приложение №6. Письмо Комитета по государственному контролю, использованию и охране памятников истории, и культуре №01-237-4733/20-0-1 от 27.03.2020г.	20	2
9	Приложение №7. Письмо Комитета по сохранению культурного наследия Ленинградской области №01-09-1387/2022-0-1 28.03.2022	22	5

Начальник ОПИПП

Е.Л. Григорьев

«___» _____ 2022 г.

2

Инд. № подл.	Подпись и дата	Взам. инв. №

Изм.	Коп. уч.	Лист	№ док.	Подп.	Дата

Г.0.0000.22102-ТНБ/ГТП-500.000-ОКН

Лист

53

Согласовано

Утверждаю

Генеральный директор

Главный инженер

ООО «НИЦ «Актуальная Археология»

ООО «Транснефть – Балтика»

И.А. Гарбуз

Е.В. Инжеватов

«___» _____ 2022 г.

«___» _____ 2022 г.

Задание

на выполнение работ по государственной историко-культурной экспертизе земельных участков, отводимых для реализации объекта:

«МНПП "Ярославль - Приморск 2", км 480,5-484,2. DN700. Замена участка. ЛРНУ. Реконструкция»,

«Кожуха на пересечениях МН с железными и автомобильными дорогами. ЛРНУ. Реконструкция»,

«Вдольтрассовый проезд МНПП «Ярославль-Приморск 2» 512,0-524 км. ЛРНУ. Строительство»,

«Вдольтрассовый проезд МН «Палкино-Приморск» 469,5-484,2 км. ЛРНУ. Строительство»,
«Система обнаружения и контроля участка 706-732 км МНПП "Ярославль-Приморск 1". ЛРНУ. Строительство»

«НПП "Красный Бор - Морской Порт", DN250. НПП "Красный Бор - Пулково", DN200, р. Кузьминка, 21,3 км. ЛРНУ. Техническое перевооружение»

«МНПП Ярославль-Приморск 2. Замена трубы на участке 484,1-488,8 км, DN720. ЛРНУ. Реконструкция»

№ п.п.	Перечень основных требований и исходных данных	Содержание основных требований и исходных данных
1.	Наименование объекта	1.«МНПП "Ярославль - Приморск 2", км 480,5-484,2. DN700. Замена участка. ЛРНУ. Реконструкция» (код объекта 13-ТПР-001-026221), 2.«Кожуха на пересечениях МН с железными и автомобильными дорогами. ЛРНУ. Реконструкция» (код объекта 13-ТПР-001-027345), 3.«Вдольтрассовый проезд МНПП «Ярославль-Приморск 2» 512,0-524 км. ЛРНУ. Строительство» (код объекта 13-ТПР-001-032782), 4.«Вдольтрассовый проезд МН «Палкино-Приморск» 469,5-484,2 км. ЛРНУ. Строительство» (код объекта 13-ТПР-001-032785), 5.«Система обнаружения и контроля участка 706-732 км МНПП "Ярославль-Приморск 1". ЛРНУ. Строительство» (код объекта 13-ТПР-010-023383) 6.«НПП "Красный Бор - Морской Порт", DN250. НПП "Красный Бор - Пулково", DN200, р. Кузьминка, 21,3 км. ЛРНУ. Техническое перевооружение» (код объекта 13-ТПР-001-023371); 7. «МНПП Ярославль-Приморск 2. Замена трубы на участке 484,1-488,8 км, DN720. ЛРНУ. Реконструкция» (код объекта 13-ТПР-001-028565)
2.	Месторасположение земельных участков	1. Ленинградская область, Киришский район; 2. Ленинградская область, Выборгский район; 3. Ленинградская область, Киришский район; 4. Ленинградская область, Киришский район, Кировский район; 5. Ленинградская область, Всеволожский район; 6. Санкт-Петербург; 7. Ленинградская область, Киришский район.

3

Инва. № подл.	Подпись и дата	Взам. инв. №

Изм.	Коп. уч.	Лист	№ док.	Подп.	Дата

Г.0.0000.22102-ТНБ/ГТП-500.000-ОКН

Лист

54

№ п.п.	Перечень основных требований и исходных данных	Содержание основных требований и исходных данных
3.	Заказчик	ООО «Транснефть - Балтика»
4.	Требование к подрядной организации	Наличие специалиста, имеющего право на получение открытых листов на проведение археологических полевых работ; Наличие историка, археолога, аттестованного эксперта по проведению государственной историко-культурной экспертизы.
5.	Подрядчик	ООО «НИЦ «Актуальная археология»
6.	Цель работ	Определение наличия/отсутствия объектов культурного (археологического) наследия их охранных и защитных зон на земельных участках, отводимых для реализации объекта (в том числе в акваториях водных объектов); Создание условий для обеспечения сохранности объектов культурного наследия; Определение необходимых мероприятий по обеспечению сохранности объектов культурного наследия и затрат на их выполнение.
7.	Сроки выполнения работ	1. Разработка раздела по объекту №1 с 01.07.2022 по 01.12.2022 2. Разработка раздела по объекту №2 с 01.07.2022 по 01.12.2022 3. Разработка раздела по объекту №5 с 01.07.2022 по 01.12.2022 4. Выполнение ИКЭ по объекту №3 с 01.07.2022 по 01.12.2022 5. Выполнение ИКЭ по объекту №4 с 01.07.2022 по 01.12.2022 6. Выполнение ИКЭ по объекту №6 с 01.07.2022 по 01.12.2022 7. Разработка раздела по объекту №7 с 15.08.2022 по 15.10.2022 8. Выполнение ИКЭ по объекту №7 с 01.07.2022 по 15.08.2022
8.	Исходные данные предоставляемые заказчиком	1. Разделы проектной документации в формате pdf по объекту №1; 2. Разделы проектной документации в формате pdf по объекту №2; 3. Границы обследования в формате dwg по объекту №3; 4. Границы обследования в формате dwg по объекту №4; 5. Разделы проектной документации в формате pdf по объекту №5; 6. Границы обследования в формате dwg по объекту №6 7. Разделы проектной документации в формате pdf по объекту №7; 8. Границы обследования в формате dwg по объекту №7
9.	Состав работ	1. В рамках государственной историко-культурной экспертизы земельных участков, отводимых для реализации объектов: «Вдольтрассовый проезд МНПП «Ярославль-Приморск 2» 512,0-524 км. ЛРНУ. Строительство», «Вдольтрассовый проезд МН «Палкино-Приморск» 469,5-484,2 км. ЛРНУ. Строительство» и «НПП "Красный Бор - Морской Порт", DN250. НПП "Красный Бор - Пулковое", DN200, р. Кузьминка, 21,3 км. ЛРНУ. Техническое перевооружение», «МНПП Ярославль-Приморск 2. Замена трубы на участке 484,1-488,8 км, DN720. ЛРНУ. Реконструкция» выполнить: 1.1. Получение открытого листа в Министерстве культуры Российской Федерации на проведение археологических полевых работ. 1.2. Проведение научных обследований территории (археологических обследований): Предварительное ознакомление с литературными и графическими материалами; Изучение и анализ фондовых, архивных материалов и письменных источников; Сбор данных по геоморфологии изучаемой территории;

Инва. № подл.	Подпись и дата	Взам. инв. №

Изм.	Коп. уч.	Лист	№ док.	Подп.	Дата

№ п.п.	Перечень основных требований и исходных данных	Содержание основных требований и исходных данных
		<p>Получение разрешительной документации на производство работ; Натурное обследование территорий; Сбор подъемного материала и составление описи; Закладка шурфов и выполнение зачисток культурных отложений для выявления границ культурного слоя; Выявление археологического материала в культурном слое; Фото фиксация процесса работ, выявленных находок и скоплений материала; Фото и графо фиксация профилей ям, памятников археологии и иных выявленных конструктивных элементов в границах объекта археологического наследия; Определение и вынос в натуру границ памятников, границ охранных зон объектов культурного наследия, и координирование в местной системе координат; Обратная засыпка грунта (рекультивация земель); Ведение полевой документации, составление полевой описи; Камеральная обработка материалов полевых находок; Камеральные научно-исследовательские работы; Мытье и зарисовка находок (если таковые имеются); Составление ситуационного плана местности, характеризующее размещение объекта археологического наследия; Написание текста научно-технических отчетов; Составление иллюстративной части научно-технических отчетов; Описание требований к производству работ, в случае выявления объектов археологического наследия, координирование объекта, обоснование необходимости проведения спасательных мероприятий.</p> <p>1.3. Проведение государственных историко-культурных экспертиз результатов археологических обследований, с составлением актов.</p> <p>1.4. Согласование выводов государственных историко-культурных экспертиз с Комитетом по сохранению культурного наследия Ленинградской области, Главным управлением по государственной охране объектов культурного наследия Тверской области.</p> <p>2. В рамках разработки разделов проектной документации по обеспечению сохранности объектов культурного наследия по объектам «МНПП "Ярославль - Приморск 2", км 480,5-484,2. DN700. Замена участка. ЛРНУ. Реконструкция» и «Кожуха на пересечениях МН с железными и автомобильными дорогами. ЛРНУ. Реконструкция» и «Система обнаружения и контроля участка 706-732 км МНПП "Ярославль-Приморск 1". ЛРНУ. Строительство», «МНПП Ярославль-Приморск 2. Замена трубы на участке 484,1-488,8 км, DN720. ЛРНУ. Реконструкция»:</p> <p>2.1. Краткий историографический очерк о ранее проведенных полевых исследованиях объектов культурного наследия; 2.2. Описание объектов культурного наследия, с указанием его местоположения, современного технического состояния и границ; 2.3. Определение факторов угрозы разрушения объектов культурного наследия; 2.4. Определение перечня и обоснование мероприятий по обеспечению сохранности объектов культурного наследия;</p>

Взам. инв. №	
Подпись и дата	
Инв. № подл.	

Изм.	Коп. уч.	Лист	№ док.	Подп.	Дата	

№ п.п.	Перечень основных требований и исходных данных	Содержание основных требований и исходных данных
		<p>2.5. Юридическое обоснование мероприятий по обеспечению сохранности объектов культурного наследия;</p> <p>2.6. Определение сметной стоимости мероприятий по охране и сохранению объектов культурного наследия;</p> <p>2.7. Проведение государственных историко-культурных экспертиз разработанных разделов проектной документации по обеспечению сохранности объектов культурного наследия;</p> <p>2.8. Согласование выводов государственных историко-культурных экспертиз с Комитетом по сохранению культурного наследия Ленинградской области, Главным управлением по государственной охране объектов культурного наследия Тверской области.</p>
10.	Объемы работ	<p>Длина обследуемого участка по объекту №3: 13,6 км;</p> <p>Длина обследуемого участка по объекту №4: 17,5 км;</p> <p>Длина обследуемого участка по объекту №6: 6,7 км;</p> <p>Длина обследуемого участка по объекту №7: 9,2 км;</p> <p>Количество разделов проектной документации по обеспечению сохранности объектов культурного наследия – 4 шт.</p>
11.	Методы выполнения работ и отчетная документация должны соответствовать требованиям следующих нормативных документов	<p>Работы выполняются в соответствии с требованиями следующих нормативно-технических документов:</p> <p>Задания на выполнение работ;</p> <p>Земельный кодекс Российской Федерации от 25 октября 2001 г. № 136-ФЗ;</p> <p>Лесной кодекс Российской Федерации от 04.12.2006 № 200-ФЗ (принят ГД ФС РФ 08.11.2006);</p> <p>Градостроительный кодекс Российской Федерации от 29.12.2004 № 190-ФЗ (принят ГД ФС РФ 22.12.2004);</p> <p>Федеральный закон от 18.06.2001 № 78-ФЗ «О землеустройстве» (принят ГД ФС РФ 24.05.2001);</p> <p>Федеральный закон "Об объектах культурного наследия (памятниках истории и культуры) народов Российской Федерации" от 25.06.2002 № 73ФЗ;</p> <p>«Правила выдачи, приостановления и прекращения действия разрешений (открытых листов) на проведение работ по выявлению и изучению объектов археологического наследия», утвержденные Постановлением Правительства РФ от 20.02.2014 N 127»;</p> <p>Инструкция о порядке учёта, обеспечения сохранности, содержания, использования и реставрации недвижимых памятников истории и культуры, утвержденная Приказом Минкультуры СССР от 13.05.1986 N 203;</p> <p>«Положение о выполнении инженерных изысканий для подготовки проектной документации, строительства, реконструкции объектов капитального строительства, утвержденное постановлением Правительства Российской Федерации от 19 января 2006 года N 20»;</p> <p>Методические указания по проведению проектных археологических работ в зонах народнохозяйственного реконструкции. М., Институт археологии АН СССР, 1990;</p> <p>СЦНПР – Сборник цен на научно – проектные работы по памятникам истории и культуры. М. 1991 г.;</p> <p>Сборник. «Рекомендации по проведению научно-исследовательских, изыскательских, проектных и производственных работ, направленных на сохранение объектов культурного наследия памятников истории и</p>

Взам. инв. №	
Подпись и дата	
Инв. № подл.	

Изм.	Коп. уч.	Лист	№ док.	Подп.	Дата	

№ п.п.	Перечень основных требований и исходных данных	Содержание основных требований и исходных данных
		культуры народов Российской Федерации. Общие положения». СРП-2007. М., 2011. Положение о государственной историко-культурной экспертизе, утвержденное постановлением Правительства РФ от 15 июля 2009г. №569; Прочие нормативно-правовые акты, действующие в сфере земельных отношений и трубопроводного транспорта; Отчетная документация должна соответствовать требованиям «Положения о порядке проведения археологических полевых работ и составления научной отчетной документации» утвержденного постановлением Бюро Отделения историко-филологических наук Российской академии наук от 20.06.2018 №32.
12.	Перечень материалов предоставляемых Заказчику	1. Отчеты по результатам научно-исследовательской археологической работы в виде историко-культурного научного археологического обследования земельных участков; 2. Акты государственных историко-культурных экспертиз; 3. Разделы проектной документации по обеспечению сохранности объектов культурного наследия; 4. Письма Комитета по сохранению культурного наследия Ленинградской области о согласии с выводами государственных историко-культурных экспертиз. Материалы передаются Заказчику на электронном носителе (CD/DVD) в сканированном виде.
13.	Особые условия	В связи с возможностью изменения законодательства РФ в ходе подписания Контракта, изменения проектных решений возможно внесение корректировок в задание в части выполняемых работ без увеличения контрактной стоимости.

Заместитель главного
инженера по проектированию

А.Г. Пустоваров

Начальник отдела планирования
и подготовки проектов

Е.Л. Григорье

Взам. инв. №	
Подпись и дата	
Инв. № подл.	

7

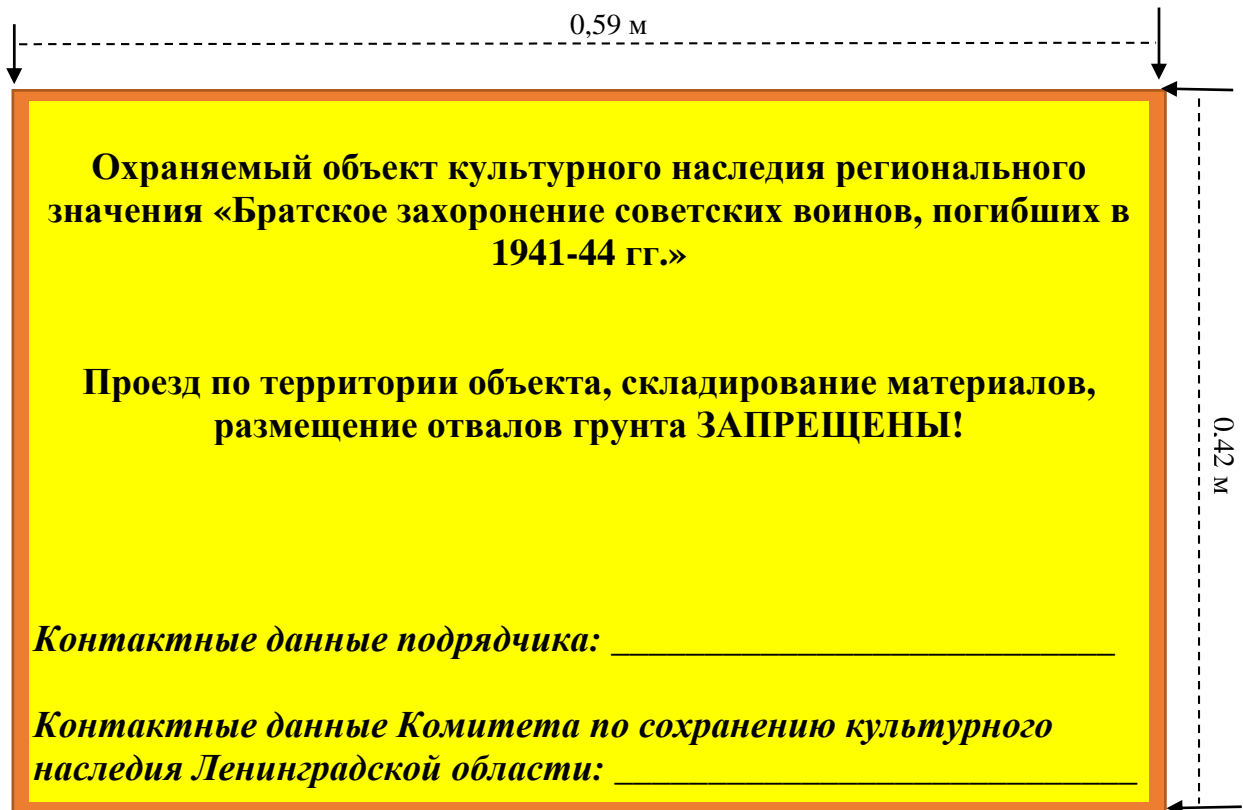
Изм.	Коп. уч.	Лист	№ док.	Подп.	Дата	

Г.0.0000.22102-ТНБ/ГТП-500.000-ОКН

Лист

58

Приложение 9. Примеры оформления информационных табличек и ограждений.



Пример оформления информационной таблички



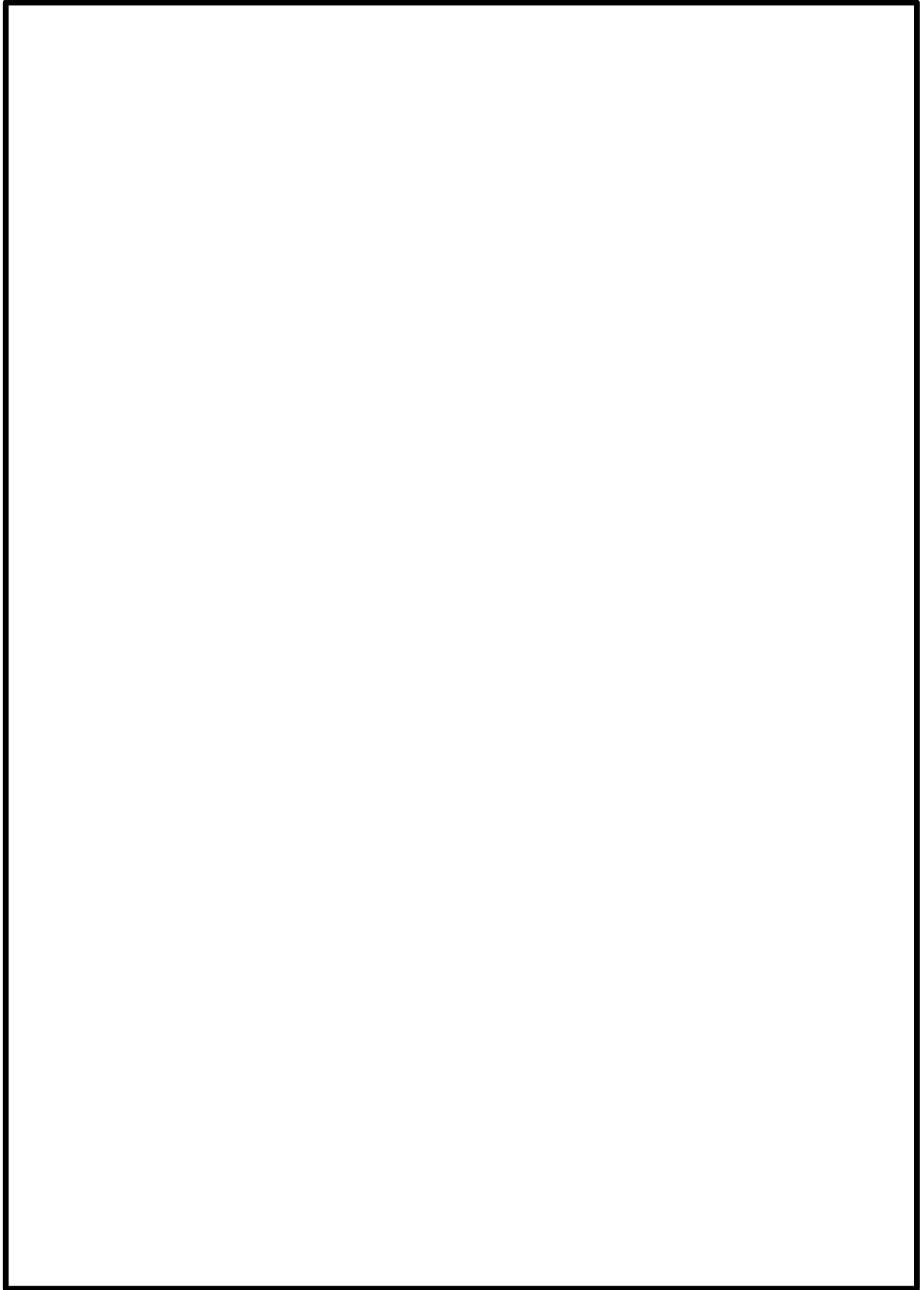
Ограждение объекта культурного наследия (план устройства)

Инва. № подл.	Подпись и дата	Взам. инв. №

Изм.	Коп. уч.	Лист	№ док.	Подп.	Дата

Г.0.0000.22102-ТНБ/ГТП-500.000-ОКН

Приложение 10. Сметный расчет на проведение работ по огораживанию ОКН «Братское захоронение советских воинов, погибших в 1941-44 гг.».



Инд. № подл.	Подпись и дата	Взам. инв. №

Изм.	Кол. уч.	Лист	№ док.	Подп.	Дата

Г.0.0000.22102-ТНБ/ГТП-500.000-ОКН