

АКТ

государственной историко-культурной экспертизы документации,
за исключением научных отчетов о выполненных археологических полевых
работах, содержащей результаты исследований, в соответствии с которыми
определяется наличие или отсутствие объектов археологического наследия
или объектов, обладающих признаками объекта археологического наследия,
на земельных участках, подлежащих воздействию земляных, строительных,
мелиоративных и (или) хозяйственных работ, предусмотренных статьей 25
Лесного кодекса Российской Федерации работ по использованию лесов (за
исключением работ, указанных в пунктах 3, 4 и 7 части 1 статьи 25 Лесного
кодекса Российской Федерации) и иных работ в границах земельного участка,
расположенного по адресу: Российская Федерация, Ленинградская область,
Выборгский район, Первомайское сельское поселение, в районе п. Ильичёво
кадастровый номер 47:01:1706001:7893 («Гостиничный комплекс в
Ленинградской области»)

Дата начала проведения экспертизы: 03 июля

2023 г. **Дата окончания экспертизы:** 08 июля 2023

г. Место проведения экспертизы: г. Санкт-
Петербург **Государственный эксперт В.Ю.**

Соболев Заказчик экспертизы: ИП Аврух Лев

Григорьевич 197371, Санкт-Петербург, ул.
Ольховая, д. 14, корп.1, 230
ОГРНИП: 319784700004521
ИНН: 781011648229

Санкт-Петербург

2023

Настоящий Акт Государственной историко-культурной экспертизы составлен в соответствии с Положением о государственной историко-культурной экспертизе, утвержденным постановлением Правительства Российской Федерации от 15 июля 2009 г. № 569.

Сведения об эксперте:

Фамилия, имя, отчество	Владислав Юрьевич Соболев
Образование	высшее
Специальность	историк, археолог
Стаж работы	26 лет
Место работы и должность	Санкт-Петербургский Государственный университет, Лаборатория археологии, исторической социологии и культурного наследия им. Г.С. Лебедева, ст. научн. сотр.
Реквизиты аттестации	Государственный эксперт по проведению историко-культурной экспертизы (Приказ Министерства культуры Российской Федерации № 1809 от 09.11.2021 "Об аттестации эксперта по проведению государственной историко-культурной экспертизы"; Приложение к Приказу №1809, п. 28.
Объекты экспертизы:	<ul style="list-style-type: none"> - выявленные объекты культурного наследия в целях обоснования целесообразности включения данных объектов в реестр; - земли, подлежащие воздействию земляных, строительных, мелиоративных, хозяйственных работ, предусмотренных статьей 25 Лесного кодекса Российской Федерации работ по использованию лесов (за исключением работ, указанных в пунктах 3, 4 и 7 части 1 статьи 25 Лесного кодекса Российской Федерации) и иных работ, в случае, если указанные земли расположены в границах территорий, утвержденных в соответствии с пунктом 34.2 пункта 1 статьи 9 настоящего Федерального закона; - документы, обосновывающие включение объектов культурного наследия в реестр; - документы, обосновывающие исключение объектов культурного наследия из реестра; - документация, за исключением научных отчетов о выполненных археологических полевых работах, содержащая результаты исследований, в соответствии с которыми определяется наличие или отсутствие объектов, обладающих признаками объекта культурного наследия, на земельных участках, подлежащих воздействию земляных, строительных, мелиоративных, хозяйственных работ, работ по использованию лесов и иных работ; - документация или разделы документации, обосновывающие меры по обеспечению сохранности объекта культурного наследия, включенного в реестр, выявленного объекта культурного наследия либо объекта, обладающего объектами признаками культурного наследия, при проведении земляных, мелиоративных, хозяйственных работ, указанных в настоящей статье работ по использованию лесов и иных работ в границах территории объекта культурного наследия либо на земельном участке, непосредственно связанном с земельным участком в границах территории объекта культурного наследия.

В соответствии с законодательством Российской Федерации эксперт несет ответственность за достоверность сведений, изложенных в заключении экспертизы.



Эксперт В.Ю. Соболев

Отношения к заказчику

Эксперт:

- не имеет родственных связей с заказчиком (его должностными лицами, работниками);
- не состоит в трудовых отношениях с заказчиком;
- не имеет долговых или иных имущественных обязательств перед заказчиком (его должностным лицом или работником), а также заказчик (его должностное лицо или работник) не имеет долговых или иных имущественных обязательств перед экспертом;
- не владеет ценными бумагами, акциями (долями участия, паями в уставных (складочных) капиталах) заказчика;
- не заинтересован в результатах исследований и решений, вытекающих из заключения экспертизы, с целью получения выгоды в виде денег, ценностей, иного имущества, услуг имущественного характера или имущественных прав для себя или третьих лиц.

Основание проведения государственной историко-культурной экспертизы

1. Федеральный закон от 25.06.2002 № 73-ФЗ «Об объектах культурного наследия (памятниках истории и культуры) народов Российской Федерации» (в действующей редакции);
2. Положение о государственной историко-культурной экспертизе, утвержденное Постановлением Правительства РФ от 15.07.2009 № 569 и последующие дополнения к нему;
3. Письмо Комитета по сохранению культурного наследия Ленинградской области от 20.07.2022 г. № 01-09-4862/2022-0-1 .
4. Договор № 2/07-23-ДОГ от «03» июля 2023 г., заключенный между ИП Аврухом Л.Г. и государственным экспертом В.Ю.Соболевым.

ЦЕЛЬ И ОБЪЕКТ ЭКСПЕРТИЗЫ

Цель экспертизы: Определения наличия или отсутствия объектов культурного наследия, включенных в реестр, выявленных объектов культурного наследия либо объектов, обладающих признаками объекта культурного наследия на земельных участках, землях лесного фонда либо в границах водных объектов или их частей, подлежащих воздействию земляных, строительных, мелиоративных, хозяйственных работ, указанных в статье 30 Федерального закона №73-ФЗ работ по использованию лесов и иных работ в случае, если орган охраны объектов культурного наследия не имеет данных об отсутствии на указанных земельных участках, землях лесного фонда либо водных объектах или их частях объектов культурного наследия либо объектов, обладающих признаками объекта культурного наследия в соответствии со статьей 3 Федерального закона №73-ФЗ в границах земельного участка, расположенного по адресу: Российская Федерация, Ленинградская область, Выборгский район, Первомайское сельское поселение, в районе п. Ильичёво кадастровый номер 47:01:1706001:7893 («Гостиничный комплекс в Ленинградской области»).

Объект экспертизы: документация, за исключением научных отчетов о выполненных археологических полевых работах, содержащей результаты исследований, в соответствии с которыми определяется наличие или отсутствие выявленных объектов и объектов, обладающих признаками объекта культурного наследия, на земельных участках, подлежащих воздействию земляных, строительных, мелиоративных и (или) хозяйственных работ, предусмотренных статьей 25 Лесного кодекса Российской Федерации работ по использованию лесов (за исключением работ, указанных в пунктах 3, 4 и 7 части 1 статьи 25 Лесного кодекса Российской Федерации) и иных работ в границах земельного участка, расположенного по адресу: Российская Федерация, Ленинградская область, Выборгский район, Первомайское сельское поселение, в районе п. Ильичёво кадастровый номер 47:01:1706001:7893 («Гостиничный комплекс в Ленинградской области»).

ПЕРЕЧЕНЬ ДОКУМЕНТОВ, ПРЕДСТАВЛЕННЫХ ЗАКАЗЧИКОМ

- Письмо Комитета по сохранению культурного наследия Ленинградской области от 27.03.2023 г. № 01-09-1019/2023-0-1
- Градостроительный план земельного участка РФ-47-4-05-2-04-2021-0257;
- Выписка из Единого государственного реестра недвижимости;
- Участок обследования на кадастровом плане территории;
- Техническая документация "Научно-технический отчет по результатам археологического обследования земельного участка с кадастровым номером 47:01:1706001:7893 по адресу: Ленинградская область, Выборгский муниципальный район, поселок Ильичево. Подготовлен ИП Аврух Л.Г. СПб., 2023 г.

Перечень документов и материалов, привлекаемых при проведении экспертизы, а также использованной для нее специальной, технической и справочной литературы

1. Федеральный закон от 25 июня 2002 г. № 73-ФЗ «Об объектах культурного наследия (памятниках истории и культуры) народов Российской Федерации».
2. Федеральный закон от 22 октября 2014 г. № 315-ФЗ «О внесении изменений в Федеральный закон «Об объектах культурного наследия (памятниках истории и культуры) народов Российской Федерации» и отдельные законодательные акты Российской Федерации».
3. Положение о государственной историко-культурной экспертизе, утвержденное Постановлением Правительства РФ от 15.07.2009 № 569 и последующие дополнения к нему.
4. Приказ Министерства культуры Российской Федерации от 1 сентября 2015 г. № 2328 "Об утверждении перечня отдельных сведений об объектах археологического наследия, которые не подлежат опубликованию".
5. Положение о едином государственном реестре объектов культурного наследия (памятников истории и культуры) народов Российской Федерации, утвержденное приказом Министерства культуры Российской Федерации от 30.10.2011 № 954.
6. Инструкция Министерства культуры «О порядке учета, обеспечения сохранности, использования и реставрации недвижимых памятников истории и культуры».

Использованная специальная и справочная литература

Болтрамович С.Ф. Геолого-геоморфологические аспекты изучения памятников каменного века – эпохи раннего металла на Карельском перешейке // Герасимов Д.В., Лисицин С.Н., Тимофеев В.И. Материалы к археологической карте Карельского перешейка (Ленинградская область). Памятники каменного века и периода раннего металла. СПб, 2003. С. 54 – 67.

Герасимов Д.В., Лисицин С.Н., Тимофеев В.И. Материалы к археологической карте Карельского перешейка (Ленинградская область). Памятники каменного века и периода раннего металла. СПб, 2003. С. 54 – 62.

Герасимов Д.В., Бельский С.В., Лисицин С.Н. Археологические памятники Хейни-Йокского пролива: Исследования Карельского археологического отряда МАЭ РАН в 2006 г. // Научные исследования и музейные проекты МАЭ РАН в 2006 г./ Радловский сборник. СПб, 2007. С. 176-183.

Герасимов Д.В., Лисицин С.Н., Тимофеев В.И. Материалы к археологической карте Карельского перешейка (Ленинградская область). Памятники каменного века и периода раннего металла. СПб, 2003.

Герасимов Д.В., Кулькова М.А. Опыт реконструкции взаимодействия человека и окружающей среды в каменном веке на материалах Северо-Западного Приладожья (по данным археологии, геохимии и палеогеографии) // Первобытная история и культура Европейского Севера. Проблемы изучения и научной реконструкции. Соловки. 2006. С. 321 – 336.

Герасимов Д.В., Карпелан К., Лисицын С.Н., Лавенто М., Уйно П. Изучение стоянок каменного века в районе пос.Советский – д.Токарево на Карельском перешейке (опыт исследования микрорегиона картографическим методом) // Тверской археологический сборник. Вып.6. Т.1. 2006. С. 148-153.

Герасимов Д.В., Субетто Д.А., Бельский С.В. Культурные трансформации в контексте изменений окружающей среды на Карельском перешейке и Северном приладожье в голоцене // Хронология, периодизация и кросскультурные связи в каменном веке. СПб, 2008. С. 164-172.

Долуханов П.М. История Балтики. Ленинград. 1969.

Долуханов П.М., Знаменская О.М. Палеогеографические принципы построения хронологии археологических культур // Археология и естественные науки. М., 1965.

Земляков Б.Ф. Доисторический человек Северо-Западной области в связи с ее геологией в послеледниковое время // Доклады АН СССР, сер. А, №5. 1928.

Квасов Д.Д. Позднечетвертичная история крупных озер и внутренних морей Восточной Европы. Л., 1975.

Кочкуркина С.И. Древняя Карелия. Л., 1982.
Лапшин В.А. Археологическая карта Ленинградской области. Ч. 2. Восточные и северные районы. СПб, 1995.

Марков К.К. Поздне- и послеледниковая история окрестностей Ленинграда на фоне поздне- и послеледниковой истории Балтики // Труды Комиссии по изучению четвертичного периода. Т.4. Вып. 1. 1934. С.5-70.

Сакса А.И. Древняя Карелия в конце I – начале II тысячелетия н.э. Происхождение, история и культура населения летописной Карельской земли. СПб, 2010.

Сакса А.И. Древняя Карелия в эпоху железного века (к вопросу о происхождении летописной карелы) // IN SITU: К 85-летию профессора А.Д. Столяра. СПб, 2006. С. 282-307.

Сапелко Т.В., Лудикова А.В., Кулькова М.А., Кузнецов Д.Д., Герасимов Д.В., Субетто Д.А. Реконструкция среды обитания человека на территории Карельского перешейка (по материалам исследования многослойного поселения Озерное 3) // Хронология, периодизация и кросскультурные связи в каменном веке. СПб, 2008. С. 148-163.

Суворов А.В. Новые археологические исследования объектов углежогого промысла в Вологодской и Архангельской областях // Русский Север: вариативность развития в контексте исторического и социально-философского осмысления. Материалы межрегиональной конференции. Том. 1. Вологда, 2008. С. 60 -67.

Тимофеев В.И. Памятники мезолита и неолита региона Петербурга и их место в системе культур каменного века Балтийского региона // Древности Северо-Запада. СПб, 1993. С. 8-34.

Тимофеев В.И., Герасимов Д.В. Работы на памятниках каменного века - периода в северной части Карельского перешейка (Ленинградская обл.) // Археологические открытия 2002 года. М., 2003. С. 63 – 64.

Тюленев В.А. Изучение старого Выборга. СПб, 1995.

Сведения об обстоятельствах, повлиявших на процесс проведения и результаты экспертизы

Обстоятельства, повлиявшие на процесс проведения и результаты экспертизы, отсутствуют.

СВЕДЕНИЯ О ПРОВЕДЕННЫХ ИССЛЕДОВАНИЯХ

В процессе проведения экспертизы рассмотрена представленная Заказчиком документация, в соответствии с которой определяется наличие или отсутствие объектов археологического наследия или объектов, обладающих признаками объектов археологического наследия, на земельных участках, подлежащих воздействию земляных, строительных, мелиоративных и (или) хозяйственных работ в границах земельного участка, расположенного по адресу: Российская Федерация, Ленинградская область, Выборгский район, Первомайское сельское поселение, в районе п. Ильичёво кадастровый номер 47:01:1706001:7893 («Гостиничный комплекс в Ленинградской области»).

Экспертом проведен сравнительный анализ всего комплекса данных (документов, материалов, информации) по Объекту экспертизы, принятых от Заказчика, и оценка обоснованности изложенных выводов и предложений.

В документах, представленных для проведения экспертизы, несоответствий не выявлено. Объем представленной документации достаточен для подготовки заключения (акта) государственной историко-культурной экспертизы.

ФАКТЫ И СВЕДЕНИЯ, ВЫЯВЛЕННЫЕ И УСТАНОВЛЕННЫЕ В РЕЗУЛЬТАТЕ ПРОВЕДЕННЫХ ИССЛЕДОВАНИЙ

Земельный участок с кадастровым номером 447:01:1706001:7893 находится на территории Первомайского сельского поселения Выборгского района Ленинградской области, на юго-восточном берегу оз. Большое Симаргинское. Площадь участка составляет 71332 м² (7,13 га).

Согласно Письму Комитета по сохранению культурного наследия Ленинградской области от 20.07.2022 г. № 01-09-4862/2022-0-1 на данном земельном участке отсутствуют объекты культурного наследия, включенные в единый государственный реестр объектов культурного наследия (памятников истории и культуры) народов Российской Федерации и выявленные объекты культурного наследия, включенные в Перечень выявленных ОКН Ленинградской области. Также участок расположен вне зон охраны/защитных зон объектов культурного наследия и не относится к землям историко-культурного назначения.

Сведениями об отсутствии на Участке реализации проектных решений объектов археологического наследия и объектов, обладающих признаками объекта культурного (археологического) наследия, Комитет не располагает.

Археологическое обследование участка проводилось на основании Открытого листа № 2003-2023 выданного 23 июня 2023 г. на имя кандидата исторических наук Александра Михайловича Жульникова в строгом соответствии действующим законодательством, методика проведения обследования определена «Положением о порядке проведения археологических полевых работ и составления научной отчетной документации», утвержденным постановлением Бюро Отделения историко-филологических наук Российской Академии наук от 20 июня 2018 г. №32.

По территории участка проложены дороги с асфальтовым покрытием, имеется разветвленная тропиная сеть, вдоль которой установлены элементы благоустройства. Кроме того, на территории участка сооружена деревянная часовня, имеются хозяйственные сооружения, сцена и т. п. Осмотром поверхности и естественных обнажений (берега, дорог, тропинок, ям и траншей различного назначения) следы культурного слоя и древние артефакты на территории участка не выявлены.

В границах участка заложено 9 разведочных шурфов размерами 1 х 1 м большей частью вдоль береговой линии озера. В шурфах прослежена схожая стратиграфическая картина: под слоем дерна залегают слои песка серого (пахотный слой) и желто-коричневого цветов, ниже которых прослежен материк – желтый песок различных оттенков.

Культурный слой, отдельные артефакты или иные объекты культурного (археологического) наследия обнаружены не были.

Разведочной археологической шурфовкой пройдены все послеледниковые отложения, в которых потенциально можно было бы ожидать обнаружения объектов археологического наследия или объектов, обладающих признаками объектов археологического наследия.

ОБОСНОВАНИЯ ВЫВОДА ЭКСПЕРТИЗЫ

1. Изученная документация и привлеченные источники содержат полноценные сведения об испрашиваемом земельном участке и исчерпывающую информацию, необходимую для принятия решения о возможности проведения земляных, строительных, мелиоративных, хозяйственных работ, работ по использованию лесов (за исключением работ, указанных в пунктах 3, 4 и 7 части 1 статьи 25 Лесного кодекса Российской Федерации) и иных работ.

2. Территория участка обследования находится за пределами зон охраны объектов культурного наследия. В пределах участка отсутствуют выявленные объекты культурного наследия, объекты культурного наследия, включенные в Единый государственный реестр объектов культурного наследия (памятников истории и культуры) народов Российской Федерации.

3. Разведочной археологической шурфовкой культурный слой, отдельные артефакты или иные объекты культурного (археологического) наследия обнаружены. Выявленная археологической шурфовкой стратиграфическая картина и отсутствие в пределах участка обследования культурных напластований подтверждается результатами инженерно-геологических изысканий.

По итогам анализа представленной документации факт отсутствия объектов археологического наследия или объектов, обладающих признаками объектов археологического наследия в границах земельного участка, расположенного по адресу: Российская Федерация, Ленинградская область, Выборгский район, Первомайское сельское поселение, в районе п. Ильичёво кадастровый номер 47:01:1706001:7893 («Гостиничный комплекс в Ленинградской области») считать доказанным.

ВЫВОД ЭКСПЕРТИЗЫ

Экспертом сделан вывод о возможности (положительное заключение) проведения земляных, строительных, мелиоративных и (или) хозяйственных работ, предусмотренных статьей 25 Лесного кодекса Российской Федерации работ по использованию лесов и иных работ при определении отсутствия или наличия выявленных объектов археологического наследия на земельных участках, землях лесного фонда либо в границах водных объектов или их частей, подлежащих воздействию земляных, строительных, мелиоративных и (или) хозяйственных работ, предусмотренных статьей 25 Лесного кодекса Российской Федерации работ по использованию лесов и иных работ в границах земельного участка, расположенного по адресу: Российская Федерация, Ленинградская область, Выборгский район, Первомайское сельское поселение, в районе п. Ильичёво кадастровый номер 47:01:1706001:7893 («Гостиничный комплекс в Ленинградской области»), ввиду отсутствия на данных земельных участках выявленных объектов археологического наследия.


В.Ю. Соболев

08 июля 2023 г.

Документ подписан усиленными квалифицированными электронными подписями в соответствии с п. 22 Положения о Государственной историко-культурной экспертизе, утвержденного постановлением Правительства от 15 июля 2009 г. № 569.

Перечень приложений к экспертизе:

Приложение 1. Копия Договора № 2/07-23-ДОГ от «03» июля 2023 г., заключенного между ИП Аврухом Л.Г. и государственным экспертом В.Ю.Соболевым на проведение Государственной историко-культурной экспертизы и Технического задания к нему.

Приложение 2. Копия документов об аттестации государственного эксперта;

Приложение 3. Копии документов, предоставленных Заказчиком:

- Письмо Комитета по сохранению культурного наследия Ленинградской области от 27.03.2023 г. № 01-09-1019/2023-0-1
- Градостроительный план земельного участка РФ-47-4-05-2-04-2021-0257;
- Выписка из Единого государственного реестра недвижимости;
- Участок обследования на кадастровом плане территории;
- Техническая документация "Научно-технический отчет по результатам археологического обследования земельного участка с кадастровым номером 47:01:1706001:7893 по адресу: Ленинградская область, Выборгский муниципальный район, поселок Ильичево. Подготовлен ИП Аврух Л.Г. СПб., 2023 г.

ПРИЛОЖЕНИЕ № 1

к Акту государственной историко-культурной экспертизы документации, за исключением научных отчетов о выполненных археологических полевых работах, содержащей результаты исследований, в соответствии с которыми определяется наличие или отсутствие объектов археологического наследия или объектов, обладающих признаками объекта археологического наследия, на земельных участках, подлежащих воздействию земляных, строительных, мелиоративных и (или) хозяйственных работ, предусмотренных статьей 25 Лесного кодекса Российской Федерации работ по использованию лесов (за исключением работ, указанных в пунктах 3, 4 и 7 части 1 статьи 25 Лесного кодекса Российской Федерации) и иных работ в границах земельного участка, расположенного по адресу: Российская Федерация, Ленинградская область, Выборгский район, Первомайское сельское поселение, в районе п. Ильичёво кадастровый номер 47:01:1706001:7893 («Гостиничный комплекс в Ленинградской области»)

КОПИЯ ДОГОВОРА № 2/07-23-ДОГ от «03» июля 2023 г.

ДОГОВОР № 2/07-23-ДОГ

г. Санкт-Петербург

«03» июля 2023 г.

Индивидуальный предприниматель Аврух Лев Григорьевич (ИП Аврух Лев Григорьевич), именуемый в дальнейшем «ЗАКАЗЧИК», в лице Авруха Льва Григорьевича, действующего на основании записи ОГРНИП № 319784700004521, с одной стороны, и государственный эксперт Соболев Владислав Юрьевич, именуемый в дальнейшем «ПОДРЯДЧИК», паспорт **XX**, **XX** аттестован приказом Министерства культуры РФ от 09.11.2021 № 1809, именуемый в дальнейшем «ПОДРЯДЧИК», с другой стороны, именуемые в дальнейшем «Стороны», заключили настоящий договор, далее по тексту именуемый «Договор», о нижеследующем:

1. ПРЕДМЕТ ДОГОВОРА

1.1. Заказчик поручает, а Подрядчик принимает на себя обязательства по проведению государственной историко-культурной экспертизы документации о наличии/отсутствии объектов культурного наследия в границах земельного участка по адресу: Ленинградская область, Выборгский р-н, с/п Первомайское, п. Ильичево, кадастровый номер 47:01:1706001:7893 (далее – Работа).

1.2. Научные, технические, экономические и другие требования к выполняемой Работе должны соответствовать нормативным документам Российской Федерации, субъектов Федерации, ведомственным документам, а также техническому заданию (Приложение №1). Техническое задание содержит все исходные данные, необходимые для выполнения Работы Подрядчиком по настоящему Договору.

2. СТОИМОСТЬ РАБОТ И ПОРЯДОК ОПЛАТЫ

2.1. Стоимость Работ определяется соглашением о договорной цене (Приложение №2 к настоящему договору).

2.2. Оплата Работ, выполненных по настоящему Договору, производится Заказчиком посредством перечисления денежных средств безналичным платежом на расчетный счет Подрядчика, указанный в разделе 12 Договора. Датой исполнения Заказчиком платежных обязательств по Договору считается дата списания денежных средств с расчетного счета Заказчика.

2.3. Подрядчик считается выполнившим Работы в полном объеме после надлежащего исполнения всех предусмотренных настоящим Договором обязательств, при условии подписании Сторонами Акта сдачи-приемки выполненных работ по Договору, подтверждающего выполнение Подрядчиком Работ по Договору в полном объеме.

2.4. Подрядчик имеет право досрочно произвести сдачу Заказчику надлежащим образом выполненного результата Работ по Договору.

3. СРОКИ ПРОВЕДЕНИЯ РАБОТ

3.1. Начало выполнения Работ по настоящему договору: 03.07.2023 г.

3.2. Окончание работ по настоящему Договору: 14.07.2023 г.

4. ОБЯЗАННОСТИ СТОРОН

4.1. *Заказчик обязуется:*

Заказчик _____

Подрядчик _____ 11

4.1.1. Принять выполненную работу с надлежащим качеством и в срок и оплатить Подрядчику установленную стоимость в порядке и на условиях, предусмотренных настоящим Договором, а также Дополнительными соглашениями к Договору.

4.1.2 Заказчик вправе оказывать Подрядчику содействие в выполнении предмета настоящего Договора, в том числе предоставлять необходимые документы и информацию, по письменному требованию Подрядчика.

4.1.3 Заказчик вправе осуществлять контроль за ходом и качеством выполняемых Подрядчиком работ, не вмешиваясь в его оперативно-хозяйственную деятельность.

4.2. *Подрядчик обязуется:*

4.2.1. Своевременно, должным образом, в срок и с надлежащим качеством выполнить принятые на себя обязательства, в соответствии с условиями настоящего Договора, в том числе Технического задания (Приложение №1), а также в соответствии с требованиями, предъявляемыми действующим законодательством.

4.2.2. Передать Заказчику готовую документацию, которая является результатом Работ, в сроки, предусмотренные п.3.1. настоящего Договора.

4.2.3. Подрядчик вправе по своему усмотрению и за свой счет привлекать третьи лица к исполнению Работ, предусмотренных настоящим Договором, отвечая за действия третьих лиц как за свои собственные.

4.2.4. Немедленно предупредить Заказчика обо всех не зависящих от него обстоятельствах, которые могут повлиять на качество выполнения Работы либо создают невозможность завершения Работы в срок.

4.2.5. Передать результат Работы, а также иную документацию разработанную (полученную) в ходе выполнения Работ по настоящему Договору и имеющую непосредственное отношение к результату Работы и необходимую для использования результата Работы, Заказчику.

4.2.6. Не передавать результат Работы третьим лицам без согласия Заказчика.

5. ПОРЯДОК СДАЧИ И ПРИЕМКИ РАБОТ

5.1. В сроки, установленные Дополнительным соглашением, Подрядчик передает уполномоченному представителю Заказчика акт сдачи – приемки выполненных Работ с приложенными к нему документами (на бумажном и электронном носителях).

5.2. Работа считается выполненной после передачи отчета о проведении археологического сопровождения Заказчику и подписания Заказчиком акта сдачи-приемки выполненных работ.

5.3. После подписания акта сдачи-приемки выполненных работ, работы считаются принятыми и должны быть оплачены в соответствии с пунктом 2.3. настоящего договора.

6. ОТВЕТСТВЕННОСТЬ СТОРОН

6.1. При нарушении Подрядчиком сроков сдачи Работ он обязан уплатить пени в размере 0,05% от стоимости Работ за каждый день просрочки, но не более 10% от стоимости работ.

6.2. При задержке Заказчиком платежей за выполненную Работу надлежащим качеством, предусмотренных в настоящем Договоре Заказчик уплачивает пени в размере 0,05% от стоимости работ за каждый день просрочки, но не более 10% от стоимости работ.

6.3. Во всех иных случаях, Стороны несут ответственность за неисполнение или ненадлежащее исполнение своих обязательств по настоящему Договору в соответствии с действующим законодательством Российской Федерации.

6.4. Применение любой меры ответственности, предусмотренной настоящим Договором, равно как и действующим законодательством Российской Федерации, распространяющимися на отношения, регулируемые настоящим Договором, должно сопровождаться направлением претензии (уведомления) на адрес Подрядчика vlad.sobolev@gmail.com, с указанием в ней характера нарушения. Направление указанного

уведомления является обязательным условием. Срок ответа на претензию 10 (Десять) дней с даты получения адресатом.

7. ОБСТОЯТЕЛЬСТВА НЕПРЕОДОЛИМОЙ СИЛЫ

7.1. Ни одна из Сторон не несет ответственности перед другой Стороной за неисполнение или ненадлежащее исполнение обязательств по настоящему Договору, обусловленное действием обстоятельств непреодолимой силы, т.е. чрезвычайных и непредотвратимых при данных условиях обстоятельств, в том числе объявленной или фактической войной, гражданскими волнениями, эпидемиями, блокадами, эмбарго, пожарами, землетрясениями, наводнениями и другими природными стихийными бедствиями, изданием актов органов государственной власти.

7.2. Свидетельство, выданное соответствующим компетентным органом, является достаточным подтверждением наличия и продолжительности действия обстоятельств непреодолимой силы.

7.3. Сторона, которая не исполняет своих обязательств вследствие действия обстоятельств непреодолимой силы, должна не позднее, чем в трехдневный срок известить другую Сторону о таких обстоятельствах и их влиянии на исполнение обязательств по настоящему Договору путем отправления уведомления на адрес официальной электронной почты другой Стороны.

7.4. Если обстоятельства непреодолимой силы действует на протяжении 3 (трех) последовательных месяцев, настоящий Договор может быть расторгнут по соглашению Сторон, либо в порядке, установленном пунктом 8.3. настоящего Договора.

7.5. В случае расторжения настоящего Договора по причине, указанной в пункте 7.4. настоящего Договора, Подрядчик не возвращает Заказчику денежные средства, перечисленные ему в качестве предоплаты, на расчетный счет Заказчика.

8. РАЗРЕШЕНИЕ СПОРОВ

8.1. Все споры, возникающие при исполнении настоящего Договора, решаются Сторонами путем переговоров.

8.2. Если Стороны не придут к соглашению путем переговоров, все споры рассматриваются в претензионном порядке. Срок рассмотрения претензии – 10 (Десять) дней с даты получения претензии.

8.3. В случае если споры не урегулированы Сторонами с помощью переговоров и в претензионном порядке, то они передаются заинтересованной Стороной в арбитражный суд в соответствии с действующим законодательством Российской Федерации.

9. ПОРЯДОК ВНЕСЕНИЯ ИЗМЕНЕНИЙ, ДОПОЛНЕНИЙ В ДОГОВОР И ЕГО РАСТОРЖЕНИЯ

9.1. В настоящий Договор могут быть внесены изменения и дополнения, которые оформляются дополнительными соглашениями к настоящему Договору.

9.2. Настоящий Договор может быть досрочно расторгнут по основаниям, предусмотренным законодательством Российской Федерации и настоящим Договором.

10. КОММЕРЧЕСКАЯ ТАЙНА

10.1. Условия настоящего Договора, а также вся информация, полученная в ходе реализации настоящего Договора, считается конфиденциальной и не подлежит разглашению или передаче третьим лицам, как в период действия настоящего Договора, так и по окончании его действия без согласования с другой Стороной. Исключение составляют сведения, направляемые по оформленному запросу должностных лиц органов государственной власти и управления, судов в соответствии с законодательством РФ.

10.2. Стороны обязуются также не разглашать информацию, включающую:

- техническую информацию, которая к моменту ее разглашения является государственной собственностью Российской Федерации, собственностью Заказчика, Подрядчика или других лиц, участвующих в строительстве Объекта;
- техническую информацию, которая была получена Заказчиком или Подрядчиком от какой-либо третьей стороны, потребовавшей ее неразглашения.

10.3. Финансовая информация не подлежит разглашению.

11. ПРОЧИЕ УСЛОВИЯ

11.1. Право собственности на результаты Работ по настоящему Договору принадлежит Заказчику.

11.2. Стороны обязаны информировать друг друга путем отправления уведомления на адрес официальной электронной почты другой Стороны обо всех изменениях, касающихся их юридических адресов, платежных реквизитов, а также о реорганизации, ликвидации, изменениях размера уставного капитала, изменениях в учредительных документах в течение 3-х (трех) рабочих дней со дня получения свидетельства о государственной регистрации этих изменений.

11.3. В случае досрочного расторжения настоящего Договора по основаниям, предусмотренным законодательством Российской Федерации, авансовый платеж Заказчику не возвращается.

11.4. Все приложения к настоящему Договору являются его неотъемлемыми частями.

11.5. Настоящий Договор составлен в двух экземплярах, имеющих одинаковую силу, по одному для каждой из Сторон.

Приложения:

1. Техническое задание;
2. Соглашение о договорной цене.

12. ЮРИДИЧЕСКИЕ АДРЕСА И ПЛАТЕЖНЫЕ РЕКВИЗИТЫ СТОРОН

<p>Заказчик: ИП Аврух Лев Григорьевич Юридический адрес: 197371, Санкт-Петербург, ул. Ольховая, д. 14, корп.1, 230 ОГРНИП: 319784700004521 ИНН: 781011648229 Номер счёта: 40802810232280001927 Банк: ФИЛИАЛ «САНКТ-ПЕТЕРБУРГСКИЙ» АО «АЛЬФА-БАНК» БИК: 044030786 Кор. счёт: 30101810600000000786</p>	<p>Подрядчик: Соболев Владислав Юрьевич XXXXXXXXXXXXXXXXXXXXXXXXXXXX XXXXXXXXXXXXXXXXXXXXXXXXXXXX XXXXXXXXXXXXXXXXXXXXXXXXXXXX XXXXXXXXXXXXXXXXXXXXXXXXXXXX XXXXXXXXXXXXXXXXXXXXXXXXXXXX XXXXXXXXXXXXXXXXXXXXXXXXXXXX XXXXXXXXXXXXXXXXXXXXXXXXXXXX аттестован приказом Министерства культуры РФ от 09.11.2021 № 1809</p>
---	--

Заказчик
ИП Аврух Лев Григорьевич

Исполнитель:
Соболев Владислав Юрьевич



М.П.





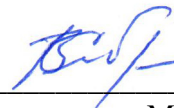
М.П. Соболев В. Ю.

Утверждаю
ИП Аврух Лев Григорьевич

Согласовано
Соболев Владислав Юрьевич



М.П.



Соболев В. Ю.
М.П.

ТЕХНИЧЕСКОЕ ЗАДАНИЕ

на проведении государственной историко-культурной экспертизы документации о наличии/отсутствии объектов культурного наследия в границах земельного участка по адресу: Ленинградская область, Выборгский р-н, с/п Первомайское, п. Ильичево, кадастровый номер 47:01:1706001:7893

1. Общие положения

1.1. **Наименование работы:** проведение государственной историко-культурной экспертизы документации о наличии/отсутствии объектов культурного наследия в границах земельного участка по адресу: Ленинградская область, Выборгский р-н, с/п Первомайское, п. Ильичево, кадастровый номер 47:01:1706001:7893.

1.2. **Основание для выполнения работ:** Договор № 2/07-23-ДОГ от 03.07.2023

г. 1.3. **Заказчик:** ИП Аврух Лев Григорьевич.

1.4. **Исполнитель:** Государственный эксперт Соболев Владислав Юрьевич.

2. Цель работы: определение возможности проведения земляных, строительных,

мелиоративных и хозяйственных работ в границах земельного участка по адресу: Ленинградская область, Выборгский р-н, с/п Первомайское, п. Ильичево, кадастровый номер 47:01:1706001:7893.

3. Основная нормативно-техническая документация:

3.1. Федеральный закон от 25 июня 2002 № 73-ФЗ (в ред. от 08.03.2015) «Об объектах культурного наследия (памятниках истории и культуры) народов Российской Федерации».

3.2. Федеральный закон от 10.01.2002 № 7-ФЗ (в ред. От 29.06.2015) "Об охране окружающей среды".

3.3. Постановление Совета министров СССР от 16.09.1982 №865 (в ред. От 29.12.1989, с изм. От 25.06.2002) Положение "Об охране и использовании памятников истории и культуры".

3.4. Приказ Минкультуры СССР от 13.05.1986 №203 «Инструкция о порядке учета, обеспечения сохранности, содержания, использования и реставрации недвижимых памятников истории и культуры».

3.5. Методические указания по проведению проектных археологических работ в зонах народнохозяйственного строительства. М., Институт археологии АН СССР, 1990.

3.6. Постановление Правительства РФ от 15 июля 2009 г. N 569 "Об утверждении Положения о государственной историко-культурной экспертизе".

4. Состав работ:

4.1. Предварительные работы (сбор исходных данных):

4.1.1. Составление перечня фондовых, архивных источников по состоянию на 2023 год;

4.1.2. Проработка печатных материалов по региону исследований;

4.1.3. Проведение историко-библиографических и архивных исследований;

4.1.4. Составление исторической справки по территории.

4.1.5. Составление отчетной документации.

4.1.6. Передача отчетной документации Заказчику.

4.1.7. Сопровождение согласования отчетной документации в региональном органе охраны памятников (Комитете по сохранению культурного наследия Ленинградской области).

5. Отчетная документация.

5.1. Акт государственной историко-культурной экспертизы документации о наличии/отсутствии объектов культурного наследия в границах земельного участка по адресу: Ленинградская область, Выборгский р-н, с/п Первомайское, п. Ильичево, кадастровый номер 47:01:1706001:7893.

6. Технические требования к выполнению работ.

6.1. Отчетная документация должна соответствовать требованиям Постановления Правительства РФ от 15 июля 2009 г. N 569 "Об утверждении Положения о государственной историко-культурной экспертизе".

6.2. Окончательная отчетная документация по работам сдается в 2 экземплярах на бумажных носителях, 1 экземпляре в электронном виде.

ПРИЛОЖЕНИЕ № 2

к Акту государственной историко-культурной экспертизы документации, за исключением научных отчетов о выполненных археологических полевых работах, содержащей результаты исследований, в соответствии с которыми определяется наличие или отсутствие объектов археологического наследия или объектов, обладающих признаками объекта археологического наследия, на земельных участках, подлежащих воздействию земляных, строительных, мелиоративных и (или) хозяйственных работ, предусмотренных статьей 25 Лесного кодекса Российской Федерации работ по использованию лесов (за исключением работ, указанных в пунктах 3, 4 и 7 части 1 статьи 25 Лесного кодекса Российской Федерации) и иных работ в границах земельного участка, расположенного по адресу: Российская Федерация, Ленинградская область, Выборгский район, Первомайское сельское поселение, в районе п. Ильичёво кадастровый номер 47:01:1706001:7893 («Гостиничный комплекс в Ленинградской области»)

КОПИЯ ДОКУМЕНТОВ ОБ АТТЕСТАЦИИ ГОСУДАРСТВЕННОГО ЭКСПЕРТА



**МИНИСТЕРСТВО КУЛЬТУРЫ
РОССИЙСКОЙ ФЕДЕРАЦИИ**

ПРИКАЗ

от 9 ноября 2021 г.

Москва

№ 1809

**Об аттестации экспертов по проведению государственной
историко-культурной экспертизы**

В соответствии с Федеральным законом от 25 июня 2002 г. № 73-ФЗ «Об объектах культурного наследия (памятниках истории и культуры) народов Российской Федерации», пунктом 9 Положения о государственной историко-культурной экспертизе, утвержденного постановлением Правительства Российской Федерации от 15 июля 2009 г. № 569, Положением о порядке аттестации экспертов по проведению государственной историко-культурной экспертизы, утвержденным приказом Минкультуры России от 26 августа 2010 г. № 563 (в редакции приказа Минкультуры России от 17 октября 2011 г. № 1003), руководствуясь Положением об аттестационной комиссии Минкультуры России, утвержденным приказом Минкультуры России от 29 декабря 2011 г. № 1276, протоколами заседания аттестационной комиссии Министерства культуры Российской Федерации по аттестации экспертов по проведению государственной историко-культурной экспертизы от 26 октября 2021 г., от 27 октября 2021 г., п р и к а з ы в а ю:

1. Аттестовать экспертов по проведению государственной историко-культурной экспертизы согласно приложению к настоящему приказу.

2. Департаменту государственной охраны культурного наследия (Р.А.Рыбало) обеспечить размещение информации об аттестованных экспертах на официальном сайте Минкультуры России в сети Интернет.

3. Контроль за исполнением настоящего приказа оставляю за собой.

Первый заместитель Министра



С.Г.Обрывалин

Приложение
к приказу Министерства культуры
Российской Федерации
от « 9 » кабале 2021 г.
№ 1809

Аттестованные эксперты по проведению
государственной историко-культурной экспертизы

№ п / п	Фамилия, имя, отчество соискателя	Решение о присвоении статуса аттестованного эксперта:
1.	Барашев Михаил Анатольевич	<ul style="list-style-type: none"> - выявленные объекты культурного наследия в целях обоснования целесообразности включения данных объектов в реестр. - документы, обосновывающие включение объектов культурного наследия в реестр; - документы, обосновывающие изменение категории историко-культурного значения объекта культурного наследия.
2.	Васютин Олег Иванович	<ul style="list-style-type: none"> - выявленные объекты культурного наследия в целях обоснования целесообразности включения данных объектов в реестр. - документы, обосновывающие включение объектов культурного наследия в реестр; - проектная документация на проведение работ по сохранению объектов культурного наследия; документация или разделы документации, обосновывающие меры по обеспечению сохранности объекта культурного наследия, включенного в реестр, выявленного объекта культурного наследия либо объекта, обладающего признаками объекта культурного наследия, при проведении земляных, мелиоративных, хозяйственных работ, указанных в статье 30 Федерального закона от 25.06.2002 № 73-ФЗ «Об объектах культурного наследия (памятниках истории и культуры) народов Российской Федерации» (далее – Федеральный закон) работ по использованию лесов и иных работ в границах территории объекта культурного наследия либо на земельном участке, непосредственно связанном с земельным участком в границах территории объекта культурного наследия.

		<p>хозяйственных работ, указанных в статье 30 Федерального закона работ по использованию лесов и иных работ в границах территории объекта культурного наследия либо на земельном участке, непосредственно связанном с земельным участком в границах территории объекта культурного наследия.</p>
28.	Соболев Владислав Юрьевич	<ul style="list-style-type: none"> - выявленные объекты культурного наследия в целях обоснования целесообразности включения данных объектов в реестр; - документы, обосновывающие включение объектов культурного наследия в реестр; - документы, обосновывающие исключение объектов культурного наследия из реестра; - земли, подлежащие воздействию земляных, строительных, мелиоративных, хозяйственных работ, предусмотренных статьей 25 Лесного кодекса Российской Федерации работ по использованию лесов (за исключением работ, указанных в пунктах 3, 4 и 7 части 1 статьи 25 Лесного кодекса Российской Федерации) и иных работ, в случае, если указанные земли расположены в границах территорий, утвержденных в соответствии с пунктом 34.2 пункта 1 статьи 9 Федерального закона; - документация или разделы документации, обосновывающие меры по обеспечению сохранности объекта культурного наследия, включенного в реестр, выявленного объекта культурного наследия либо объекта, обладающего признаками объекта культурного наследия, при проведении земляных, мелиоративных, хозяйственных работ, указанных в статье 30 Федерального закона работ по использованию лесов и иных работ в границах территории объекта культурного наследия либо на земельном участке, непосредственно связанном с земельным участком в границах территории объекта культурного наследия; - документация, за исключением научных отчетов о выполненных археологических полевых работах, содержащая результаты исследований, в соответствии с которыми определяется наличие или отсутствие объектов, обладающих признаками объекта культурного наследия, на земельных участках, подлежащих воздействию земляных, строительных, мелиоративных, хозяйственных работ, указанных в статье 30 Федерального закона работ по использованию лесов и иных работ.

ПРИЛОЖЕНИЕ № 3

к Акту государственной историко-культурной экспертизы документации, за исключением научных отчетов о выполненных археологических полевых работах, содержащей результаты исследований, в соответствии с которыми определяется наличие или отсутствие объектов археологического наследия или объектов, обладающих признаками объекта археологического наследия, на земельных участках, подлежащих воздействию земляных, строительных, мелиоративных и (или) хозяйственных работ, предусмотренных статьей 25 Лесного кодекса Российской Федерации работ по использованию лесов (за исключением работ, указанных в пунктах 3, 4 и 7 части 1 статьи 25 Лесного кодекса Российской Федерации) и иных работ в границах земельного участка, расположенного по адресу: Российская Федерация, Ленинградская область, Выборгский район, Первомайское сельское поселение, в районе п. Ильичёво кадастровый номер 47:01:1706001:7893 («Гостиничный комплекс в Ленинградской области»)

КОПИИ ДОКУМЕНТОВ, ПРЕДОСТАВЛЕННЫХ ЗАКАЗЧИКОМ



АДМИНИСТРАЦИЯ
ЛЕНИНГРАДСКОЙ ОБЛАСТИ

КОМИТЕТ ПО СОХРАНЕНИЮ
КУЛЬТУРНОГО НАСЛЕДИЯ
ЛЕНИНГРАДСКОЙ ОБЛАСТИ
191311, Санкт-Петербург, ул. Смольного, д.3
Тел./факс: 8 (812) 539-45-00
E-mail: okn@lenreg.ru

Генеральному директору
ООО «Изыскатель Северо-Запад»

А.З. Габоеву

197350, г. Санкт-Петербург,
ул. Глухарская, д. 27, корп. 1,
стр. 1, кв. 24
тел.: +7-921-952-15-82
эл. почта: spravka.balt@yandex.ru

20.07.2022 № 01-09-4862/2022-0-1

На № _____ от _____

**Информация о наличии или отсутствии
объектов культурного наследия, включенных в единый государственный
реестр объектов культурного наследия (памятников истории и культуры)
народов Российской Федерации, и выявленных объектов культурного
наследия на землях, подлежащих воздействию земляных, строительных,
мелиоративных, хозяйственных работ, предусмотренных статьей 25
Лесного кодекса Российской Федерации работ по использованию лесов
(за исключением работ, указанных в пунктах 3, 4 и 7 части 1 статьи 25
Лесного кодекса Российской Федерации) и иных работ**

На основании заявления от 05 июля 2022 года № С-86-2/22 (входящий № 01-09-4862/2022 от 05 июля 2022 года) в отношении земельного участка, расположенного по адресу: Российская Федерация, Ленинградская область, Выборгский район, Первомайское сельское поселение, в районе п. Ильичёво, кадастровый номер 47:01:170601:7893 («Гостиничный комплекс в Ленинградской области), _____

(адрес земельного участка)

сообщаем:

1. Информация о наличии/отсутствии объектов культурного наследия, включенных в единый государственный реестр объектов культурного наследия (памятников истории и культуры) народов Российской Федерации (далее - реестр), выявленные объекты культурного наследия либо объекты, обладающие признаками объекта культурного наследия:

В соответствии с п. 1 ст. 36 Федерального закона от 25.06.2002 № 73-ФЗ «Об объектах культурного наследия (памятниках истории и культуры) народов Российской Федерации» (далее – Федеральный закон №73-ФЗ) проектирование и проведение земляных, строительных, мелиоративных, хозяйственных и иных работ осуществляется при отсутствии на данной территории объектов культурного наследия, включенных в единый государственный реестр объектов культурного наследия (памятников истории и культуры) народов Российской Федерации (далее – Реестр), выявленных объектов культурного наследия или объектов, обладающих признаками объекта культурного наследия, либо при условии соблюдения техническим заказчиком

(застройщиком) объекта капитального строительства, заказчиками других видов работ, лицом, проводящим указанные работы, предусмотренных указанной статьей, требований по обеспечению сохранности объектов культурного наследия.

В границах земельного участка с кадастровым номером 47:01:170601:7893, местонахождение: Российская Федерация, Ленинградская область, Выборгский район, Первомайское сельское поселение, в районе п. Ильичёво, отсутствуют объекты культурного наследия, включенные в Реестр, выявленные объекты культурного наследия, включенные в Перечень выявленных объектов культурного наследия, расположенных на территории Ленинградской области.

(информация об объектах либо их отсутствии)

2. Информация о расположении/частичном расположении/либо отсутствии расположения земельного участка в границах защитных зон, в границах территорий объектов культурного наследия, включенных в реестр, в границах территорий выявленных объектов культурного наследия, в границах зон охраны объектов культурного наследия, включенных в реестр, в границах территорий исторических поселений, имеющих особое значение для истории и культуры Российской Федерации:

Земельный участок с кадастровым номером 47:01:170601:7893, местонахождение: Российская Федерация, Ленинградская область, Выборгский район, Первомайское сельское поселение, в районе п. Ильичёво, расположен вне зон охраны/защитных зон объектов культурного наследия.

(информация об объектах либо их отсутствии)

2.1. Описание режимов использования земельного участка (ограничения, обременения): земельный участок с кадастровым номером 47:01:170601:7893, местонахождение: Российская Федерация, Ленинградская область, Выборгский район, Первомайское сельское поселение, в районе п. Ильичёво, не относится к землям историко-культурного назначения, правовой режим которых регулируется земельным законодательством Российской Федерации и Федеральным законом № 73-ФЗ.

3. Информация о наличии/отсутствии данных о проведенных историко-культурных исследованиях: сведения о проведенных историко-культурных исследованиях в отношении земельного участка с кадастровым номером 47:01:170601:7893, местонахождение: Российская Федерация, Ленинградская область, Выборгский район, Первомайское сельское поселение, в районе п. Ильичёво, в комитете по сохранению культурного наследия Ленинградской области отсутствуют.

4. Информация о необходимости/либо отсутствии необходимости проведения государственной историко-культурной экспертизы:

Сведениями об отсутствии на рассматриваемой территории объектов археологического наследия и объектов, обладающих признаками объекта археологического наследия, Комитет не располагает.

Согласно ст. 28 Федерального закона от 25 июня 2002 года № 73-ФЗ «Об объектах культурного наследия (памятниках истории и культуры) народов Российской Федерации» (далее – Федеральный закон № 73-ФЗ) в целях определения наличия или отсутствия объектов археологического наследия либо объектов, обладающих признаками объекта археологического наследия, на земельных участках, землях лесного фонда или в границах водных объектов или их частей, подлежащих воздействию земляных, строительных, мелиоративных, хозяйственных

работ, указанных в ст. 30 Федерального закона № 73-ФЗ работ по использованию лесов и иных работ, в случае, если указанные земельные участки, земли лесного фонда, водные объекты, их части расположены в границах территорий, утвержденных в соответствии с пп. 34.2 п. 1 ст. 9 Федерального закона № 73-ФЗ проводится государственная историко-культурная экспертиза.

В соответствии с п. 56 ст. 26 Федерального закона от 03 августа 2018 года № 342-ФЗ «О внесении изменений в градостроительный кодекс Российской Федерации и отдельные законодательные акты Российской Федерации» (далее – Федеральный закон № 342-ФЗ) до утверждения в соответствии с пп. 34.2 п. 1 ст. 9 Федерального закона № 73-ФЗ границ территорий, в отношении которых у федеральных органов государственной власти, органов государственной власти субъектов Российской Федерации и органов местного самоуправления, уполномоченных в области сохранения, использования, популяризации и государственной охраны объектов культурного наследия, имеются основания предполагать наличие на таких территориях объектов археологического наследия либо объектов, обладающих признаками объекта археологического наследия, государственная историко-культурная экспертиза проводится в соответствии с абзацем девятым ст. 28, абзацем третьим ст. 30, п. 3 ст. 31 Федерального закона № 73-ФЗ (в редакции, действовавшей до дня официального опубликования Федерального закона № 342-ФЗ).

Учитывая изложенное, Заказчик работ в соответствии со ст. 28, 30, 31, 32, 36, 45.1 Федерального закона «Об объектах культурного наследия (памятниках истории и культуры) народов Российской Федерации» № 73-ФЗ обязан:

обеспечить проведение и финансирование историко-культурной экспертизы земельного участка, подлежащего воздействию земляных, строительных, хозяйственных и иных работ, путем археологической разведки, в порядке, установленном ст. 45.1 Федерального закона;

представить в комитет по сохранению культурного наследия Ленинградской области документацию, подготовленную на основе археологических полевых работ, содержащую результаты исследований, в соответствии с которыми определяется наличие или отсутствие объектов, обладающих признаками объекта культурного наследия на земельном участке, подлежащем воздействию земляных, строительных, хозяйственных и иных работ, а также заключение государственной историко-культурной экспертизы указанной документации (либо земельного участка).

В случае обнаружения в границе земельного участка, подлежащего воздействию земляных, строительных, хозяйственных и иных работ объектов, обладающих признаками объекта археологического наследия, и после принятия департаментом государственной охраны, сохранения и использования объектов культурного наследия комитета по сохранению культурного наследия Ленинградской области решения о включении данного объекта в перечень выявленных объектов культурного наследия:

разработать в составе проектной документации раздел об обеспечении сохранности выявленного объекта культурного наследия или о проведении спасательных археологических полевых работ или проект обеспечения сохранности выявленного объекта культурного наследия либо план проведения спасательных археологических полевых работ, включающих оценку воздействия проводимых работ на указанный объект культурного наследия (далее документация или раздел

документации, обосновывающий меры по обеспечению сохранности выявленного объекта культурного (археологического) наследия);

получить по документации или разделу документации, обосновывающей меры по обеспечению сохранности выявленного объекта культурного наследия заключение государственной историко-культурной экспертизы и представить его совместно с указанной документацией в департамент государственной охраны, сохранения и использования объектов культурного наследия комитета по сохранению культурного наследия Ленинградской области на согласование;

обеспечить реализацию согласованной департаментом государственной охраны, сохранения и использования объектов культурного наследия комитета по сохранению культурного наследия Ленинградской области документации, обосновывающей меры по обеспечению сохранности выявленного объекта культурного (археологического) наследия.

Порядок организации, проведения и рассмотрения заключения государственной историко-культурной экспертизы определен Положением о государственной историко-культурной экспертизе, утвержденным Постановлением Правительства Российской Федерации от 15 июля 2009 года № 569. Со списком аттестованных экспертов можно ознакомиться на официальном сайте Министерства культуры Российской Федерации: mkrf.ru.

Дополнительная информация: в соответствии со ст. 36 Федерального закона № 73-ФЗ земляные, строительные, хозяйственные и иные работы должны быть немедленно приостановлены исполнителем работ в случае обнаружения объекта, обладающего признаками объекта культурного наследия, в том числе объекта археологического наследия. Исполнитель работ в течение трех рабочих дней со дня обнаружения такого объекта обязан направить в региональный орган охраны объектов культурного наследия письменное заявление об обнаруженном объекте культурного наследия либо заявление в форме электронного документа, подписанного усиленной квалифицированной электронной подписью в соответствии с требованиями Федерального закона от 06.04.2011 № 63-ФЗ «Об электронной подписи».

Заместитель председателя комитета
по сохранению культурного наследия
Ленинградской области



Г.Е. Лазарева

ГРАДОСТРОИТЕЛЬНЫЙ ПЛАН ЗЕМЕЛЬНОГО УЧАСТКА

Р 99 - 47 - 4 - 05 - 2 - 04 - 2021 - 0257

Градостроительный план земельного участка подготовлен на основании
заявления Общества с ограниченной ответственностью "Берег Озера"

(вх. № 18887 от 20.09.21)

(реквизиты заявления правообладателя земельного участка, иного лица в случае, предусмотренном частью 1.1 статьи 57.3 Градостроительного кодекса Российской Федерации, с указанием ф.и.о. заявителя – физического лица, либо реквизиты заявления и наименование заявителя – юридического лица о выдаче градостроительного плана земельного участка)

Местонахождение земельного участка

Ленинградская область

(субъект Российской Федерации)

Выборгский муниципальный район

(муниципальный район или городской округ)

Первомайское сельское поселение, п. Ильичево, уч.44

(поселение)

Описание границ земельного участка (образуемого земельного участка):

Обозначение (номер) характерной точки	Перечень координат характерных точек в системе координат, используемой для ведения Единого государственного реестра недвижимости	
	X	Y
1	472627.75	1351687.83
2	472658.52	1351756.84
3	472637.73	1351788.33
4	472587.90	1351792.10
5	472542.62	1351785.04
6	472514.90	1351779.18
7	472507.17	1351813.05
8	472501.82	1351836.58
9	472499.31	1351847.76
10	472415.07	1351825.35
11	472416.15	1351818.07
12	472379.60	1351812.54
13	472140.20	1351718.72
14	472170.92	1351661.77
15	472149.67	1351641.85
16	472155.20	1351582.72
17	472181.82	1351585.20
18	472182.53	1351596.15
19	472175.50	1351618.48
20	472187.81	1351645.64
21	472204.27	1351650.88
22	472223.73	1351643.17
23	472243.12	1351654.47
24	472263.98	1351659.11
25	472290.65	1351657.91
26	472334.94	1351639.20
27	472341.97	1351634.65
28	472375.41	1351634.15
29	472406.85	1351621.67
30	472421.05	1351611.91
31	472422.53	1351595.08
32	472415.88	1351576.77
33	472449.67	1351602.46
34	472446.52	1351624.46
35	472496.04	1351644.46

36	472576.56	1351673.76
37	472619.22	1351687.74

Кадастровый номер земельного участка (при наличии) или в случае, предусмотренном частью 1.1 статьи 57.3 Градостроительного кодекса Российской Федерации, условный номер образуемого земельного участка на основании утвержденных проекта межевания территории и (или) схемы расположения земельного участка или земельных участков на кадастровом плане территории 47:01:1706001:7893

Площадь земельного участка 71332 кв.м

Информация о расположенных в границах земельного участка объектах капитального строительства

В границах земельного участка расположены объекты капитального строительства. Количество объектов 1 единица. Объекты отображаются на чертеже градостроительного плана под порядковыми номерами. Описание объектов капитального строительства приводится в подразделе 3.1 "Объекты капитального строительства" или подразделе 3.2 "Объекты, включенные в единый государственный реестр объектов культурного наследия (памятников истории и культуры) народов Российской Федерации" раздела 3.

Информация о границах зоны планируемого размещения объекта капитального строительства в соответствии с утверждены проектом планировки территории (при наличии) Проект планировки территории не утвержден

Обозначение (номер) характерной точки	Перечень координат характерных точек в системе координат, используемой для ведения Единого государственного реестра недвижимости	
	X	Y

Реквизиты проекта планировки территории и (или) проекта межевания территории в случае, если земельный участок расположен в границах территории, в отношении которой утверждены проект планировки территории и (или) проект межевания территории

Документация по планировке территории не утверждена

(указывается в случае, если земельный участок расположен в границах территории, в отношении которой утверждены проект планировки территории и (или) проект межевания территории)

Градостроительный план подготовлен

г.п. спец. О.А. П. Кушниц

(ф.и.о., должность уполномоченного лица, наименование органа)

М.П.
(при
наличии)

(подпись)

Петрова О.А.

Дата выдачи 24.09.21

(ДД.ММ.ГГГГ)

2. Информация о градостроительном регламенте либо требованиях к назначению, параметрам и размещению объекта капитального строительства на земельном участке, на который действие градостроительного регламента не распространяется или для которого градостроительный регламент не устанавливается
Земельный участок расположен в территориальной зоне ТР-4 Туристско-рекреационная зона. Установлен градостроительный регламент.

2.1. Реквизиты органа государственной власти субъекта Российской Федерации, органа местного самоуправления, содержащего градостроительный регламент либо реквизиты акта федерального органа государственной власти, органа государственной власти субъекта Российской Федерации, органа местного самоуправления, иной организации, определяющего, в соответствии с федеральными законами, порядок использования земельного участка, на который действие градостроительного регламента не распространяется или для которого градостроительный регламент не устанавливается

Правила землепользования и застройки МО «Первомайское сельское поселение» утверждены: Решением Совета депутатов МО «Первомайское сельское поселение» Выборгского района Ленинградской области от 10.12.2009 № 161 «Об утверждении Правил землепользования и застройки частей территорий, входящих в состав муниципального образования «Первомайское сельское поселение» Выборгского района Ленинградской области».

Приказ Комитета по архитектуре и градостроительству Ленинградской области от 28.10.2016г. № 58 «О внесении изменений в Правила землепользования и застройки частей территорий, входящих в состав муниципального образования «Первомайское сельское поселение» Выборгского района Ленинградской области».

Приказ Комитета по архитектуре и градостроительству Ленинградской области от 25.07.2017г. № 44 «О внесении изменений в Правила землепользования и застройки муниципального образования «Первомайское сельское поселение» Выборгского муниципального района Ленинградской области».

Приказ Комитета по архитектуре и градостроительству Ленинградской области от 05.06.2020г. № 31 «О внесении изменений в Правила землепользования и застройки частей территорий, входящих в состав муниципального образования «Первомайское сельское поселение» Выборгского района Ленинградской области».

2.2. Информация о видах разрешенного использования земельного участка

№ п/п	Наименование вида разрешенного использования	Код (числовое обозначение вида)
Основные виды разрешенного использования		
1	Передвижное жилье	2.4
2	Предоставление коммунальных услуг	3.1.1
3	Бытовое обслуживание	3.3
4	Амбулаторно-поликлиническое обслуживание	3.4.1
5	Стационарное медицинское обслуживание	3.4.2
6	Объекты культурно-досуговой деятельности	3.6.1
7	Осуществление религиозных обрядов	3.7.1
8	Общественное питание	4.6
9	Гостиничное обслуживание	4.7
10	Развлекательные мероприятия	4.8.1
11	Отдых (рекреация)	5.0
12	Воздушный транспорт	7.4
13	Земельные участки (территории) общего пользования	12.0
Условно разрешенные виды использования		
14	Магазины	4.4
15	Санаторная деятельность	9.2.1 ²⁹

№ п/п	Наименование вида разрешенного использования	Код (числовое обозначение вида)
	Вспомогательные виды разрешенного использования	
16	Не установлены	-

2.3. Предельные (минимальные и (или) максимальные) размеры земельного участка и предельные параметры разрешенного строительства, реконструкции объекта капитального строительства, установленных градостроительным регламентом для территориальной зоны, в которой расположен земельный участок:

Предельные (минимальные и (или) максимальные) размеры земельных участков, в том числе их площадь		3	4	5	6	7	Иные показатели
1	2						
Длина, м	Ширина, м	Площадь, в м ² или га	4	5	6	7	8
Без ограничений	Без ограничений	-минимальная площадь земельных участков: без ограничений максимальная площадь земельных участков: 540000 кв.м	Без ограничений	Предельное количество этажей: без ограничений предельная высота зданий, строений, сооружений - 25 м	40%	без ограничений	- Ограждения (заборы) допускается возводить вдоль внешнего периметра территориальной зоны, а также вдоль границ земельных участков, входящих в данную территориальную зону, площадь которых более 8000 кв. м.

2.4. Требования к назначению, параметрам и размещению объекта капитального строительства на земельном участке, на который действие градостроительного регламента не распространяется или для которого градостроительный регламент не устанавливается (за исключением случая, предусмотренного пунктом 7.1 части 3 статьи 57.3 Градостроительного кодекса Российской Федерации):

Причины отнесения земельного участка к виду земельного участка, на который действие градостроительного регламента не распространяется или для которого градостроительный регламент не устанавливается	Реквизиты акта, регулирующего использование земельного участка	Требования к использованию земельного участка	Требования к параметрам объекта капитального строительства			Требования к размещению объектов капитального строительства	
			Предельное количество этажей и (или) предельная высота зданий, строений, сооружений	Максимальный процент застройки в границах земельного участка, определяемый как отношение суммарной площади земельного участка, которая может быть застроена, ко всей площади земельного участка	Иные требования к параметрам объекта капитального строительства	Минимальные отступы от границ земельного участка в целях определения мест допустимого размещения зданий, строений, сооружений, за пределами которых запрещено строительство зданий, строений, сооружений	Иные требования к размещению объектов капитального строительства
1	2	3	4	5	6	7	8
-	-	-	-	-	-	-	-

2.5. Предельные параметры разрешенного строительства, реконструкции объекта капитального строительства, установленные положением об особо охраняемых природных территориях, в случае выдачи градостроительного плана земельного участка в отношении земельного участка, расположенного в границах особо охраняемой природной территории:

Причины отнесения земельного участка к виду земельного участка, для которого градостроительный регламент не устанавливается	Реквизиты Положения об особо охраняемой природной территории	Реквизиты утвержденной документации по планировке территории	Зонирование особо охраняемой природной территории (да/нет)								
			Функциональная зона	Виды разрешенного использования земельного участка		Требования к параметрам объекта капитального строительства			Требования к размещению объектов капитального строительства		
				Основные виды разрешенного использования	Вспомогательные виды разрешенного использования	Предельное количество этажей и (или) предельная высота зданий, строений, сооружений	Максимальный процент застройки в границах земельного участка, определяемый как отношение суммарной площади земельного участка, которая может быть застроена, ко всей площади земельного участка	Иные требования к параметрам объекта капитального строительства	Минимальные отступы от границ земельного участка в целях определения мест допустимого размещения зданий, строений, сооружений, за пределами которых запрещено строительство зданий, строений, сооружений	Иные требования к размещению объектов капитального строительства	
1	2	3	4	5	6	7	8	9	10	11	
-	-	-	-	-	-	-	-	-	-	-	-
1	2	3	4	5	6	7	8	9	10	11	

3. Информация о расположенных в границах земельного участка объектах капитального строительства и объектах культурного наследия

3.1. Объекты капитального строительства

Назначение объекта капитального строительства

№ 1 Банкетный зал, нежилое здание, 1 этаж, 373.7 кв.м.

(согласно чертежу(ам) градостроительного плана) (назначение объекта капитального строительства, этажность, высотность, общая площадь, площадь застройки)

инвентаризационный 47:01:1706001:6681
или кадастровый номер,

3.2. Объекты, включенные в единый государственный реестр объектов культурного наследия (памятников истории и культуры) народов Российской Федерации:

№ информация отсутствует информация отсутствует
(согласно чертежу(ам) градостроительного плана) (назначение объекта культурного наследия, общая площадь, площадь застройки)

информация отсутствует

(наименование органа государственной власти, принявшего решение о включении выявленного объекта культурного наследия в реестр, реквизиты этого решения)

регистрационный номер в реестре информация отсутствует от информация отсутствует
(дата)

4. Информация о расчетных показателях минимального допустимого уровня обеспеченности территории объектами коммунальной, транспортной, социальной инфраструктур и расчетных показателях максимально допустимого уровня территориальной доступности указанных объектов для населения, в случае, если земельный участок расположен в границах территории, в отношении которой предусматривается осуществление деятельности по комплексному и устойчивому развитию территории:

Информация о расчетных показателях минимально допустимого уровня обеспеченности территории								
Объекты коммунальной инфраструктуры			Объекты транспортной инфраструктуры			Объекты социальной инфраструктуры		
Наименование объекта	Единица измерения	Расчетный показатель	Наименование объекта	Единица измерения	Расчетный показатель	Наименование объекта	Единица измерения	Расчетный показатель
1	2	3	4	5	6	7	8	9

Информация о расчетных показателях максимально допустимого уровня территориальной доступности								
Наименование объекта	Единица измерения	Расчетный показатель	Наименование объекта	Единица измерения	Расчетный показатель	Наименование объекта	Единица измерения	Расчетный показатель
1	2	3	4	5	6	7	8	9

5. Информация об ограничениях использования земельного участка, в том числе, если земельный участок полностью или частично расположен в границах зон с особыми условиями использования территории

Н-2,Н-3 Зона прибрежной защитной полосы, водоохранная зона озера Большое Симагинское
Земельный участок частично расположен в границах прибрежной защитной полосы озера Большое Симагинское. Площадь земельного участка, покрываемая этой зоной составляет 14869 кв.м.

Земельный участок частично расположен в границах водоохранной зоны озера Большое Симагинское. Площадь земельного участка, покрываемая этой зоной составляет 14869 кв.м.

Ограничения прав на земельный участок предусмотрены: п.15 ст.65 Водного кодекса Российской Федерации от 3 июня 2006 г. № 74-ФЗ; СНиП 2.07.01-89*, п.9.3* (Градостроительство. Планировка и застройка городских и сельских поселений); СанПиН 2.1.5.980-00 (Санитарные правила и нормы охраны поверхностных вод от загрязнения).

Водоохранными зонами являются территории, которые примыкают к береговой линии (границам водного объекта) морей, рек, ручьев, каналов, озер, водохранилищ и на которых устанавливается специальный режим осуществления хозяйственной и иной деятельности в целях предотвращения загрязнения, засорения, заиления указанных водных объектов и истощения их вод, а также сохранения среды обитания водных биологических ресурсов и других объектов животного и растительного мира.

В границах водоохраных зон устанавливаются прибрежные защитные полосы, на территориях которых вводятся дополнительные ограничения хозяйственной и иной деятельности.

"15. В границах водоохраных зон запрещаются:

1) использование сточных вод в целях регулирования плодородия почв;

2) размещение кладбищ, скотомогильников, объектов размещения отходов производства и потребления, химических, взрывчатых, токсичных, отравляющих и ядовитых веществ, пунктов захоронения радиоактивных отходов;

3) осуществление авиационных мер по борьбе с вредными организмами;

4) движение и стоянка транспортных средств (кроме специальных транспортных средств), за исключением их движения по дорогам и стоянки на дорогах и в специально оборудованных местах, имеющих твердое покрытие;

5) размещение автозаправочных станций, складов горюче-смазочных материалов (за исключением случаев, если автозаправочные станции, склады горюче-смазочных материалов размещены на территориях портов, судостроительных и судоремонтных организаций, инфраструктуры внутренних водных путей при условии соблюдения требований законодательства в области охраны окружающей среды и настоящего Кодекса), станций технического обслуживания, используемых для технического осмотра и ремонта транспортных средств, осуществление мойки транспортных средств;

6) размещение специализированных хранилищ пестицидов и агрохимикатов, применение пестицидов и агрохимикатов;

7) сброс сточных, в том числе дренажных, вод;

8) разведка и добыча общераспространенных полезных ископаемых (за исключением случаев, если разведка и добыча общераспространенных полезных ископаемых осуществляются пользователями недр, осуществляющими разведку и добычу иных видов полезных ископаемых, в границах предоставленных им в соответствии с законодательством Российской Федерации о недрах горных отводов и (или) геологических отводов на основании утвержденного технического проекта в соответствии со статьей 19.1 Закона Российской Федерации от 21 февраля 1992 года N 2395-1 "О недрах").

16. В границах водоохраных зон допускаются проектирование, строительство, реконструкция, ввод в эксплуатацию, эксплуатация хозяйственных и иных объектов при условии оборудования таких объектов сооружениями, обеспечивающими охрану водных объектов от загрязнения, засорения, заиления и истощения вод в соответствии с водным законодательством и законодательством в области охраны окружающей среды. Выбор типа сооружения, обеспечивающего охрану водного объекта от загрязнения, засорения, заиления и истощения вод, осуществляется с учетом необходимости соблюдения установленных в соответствии с законодательством в области охраны окружающей среды нормативов допустимых сбросов загрязняющих веществ, иных веществ и микроорганизмов. В целях настоящей статьи под сооружениями, обеспечивающими охрану водных объектов от загрязнения, засорения, заиления и истощения вод, понимаются:

1) централизованные системы водоотведения (канализации), централизованные ливневые системы водоотведения;

2) сооружения и системы для отведения (сброса) сточных вод в централизованные системы водоотведения (в том числе дождевых, талых, инфильтрационных, поливомоечных и дренажных вод), если они предназначены для приема таких вод;

3) локальные очистные сооружения для очистки сточных вод (в том числе дождевых, талых, инфильтрационных, поливомоечных и дренажных вод), обеспечивающие их очистку исходя из нормативов, установленных в соответствии с требованиями законодательства в области охраны окружающей среды и настоящего Кодекса;

4) сооружения для сбора отходов производства и потребления, а также сооружения и системы для отведения (сброса) сточных вод (в том числе дождевых, талых, инфильтрационных, поливомоечных и дренажных вод) в приемники, изготовленные из водонепроницаемых материалов.

16.1. В отношении территорий садоводческих, огороднических или дачных некоммерческих объединений граждан, размещенных в границах водоохраных зон и не оборудованных сооружениями для очистки сточных вод, до момента их оборудования такими сооружениями и (или) подключения к системам, указанным в пункте 1 части 16 настоящей статьи, допускается применение приемников, изготовленных из водонепроницаемых материалов, предотвращающих поступление загрязняющих веществ, иных веществ и микроорганизмов в окружающую среду.

17. В границах прибрежных защитных полос наряду с установленными частью 15 настоящей статьи ограничениями запрещаются:

1) распашка земель;

2) размещение отвалов размываемых грунтов;

3) выпас сельскохозяйственных животных и организация для них летних лагерей, ванн.

18. Установление границ водоохраных зон и границ прибрежных защитных полос водных объектов, в том числе обозначение на местности посредством специальных информационных знаков, осуществляется в порядке, установленном Правительством Российской Федерации."

Охранная зона ЛЭП 10кВ.

Земельный участок частично расположен в границах зоны ЛЭП 10кВ. Площадь земельного участка, покрываемая этой зоной составляет 1110 кв.м.

Ограничения прав на земельный участок предусмотрены статьями 56, 56.1 Земельного кодекса РФ от 25.10.2001 №136-ФЗ, Постановлением Правительства РФ от 24.02.2009 №160 "О порядке установления охранных зон объектов электросетевого хозяйства и особых условий использования земельных участков, расположенных в границах таких зон";

В соответствии с Постановлением Правительства РФ от 24.02.2009 №160:

" 8. В охранных зонах запрещается осуществлять любые действия, которые могут нарушить безопасную работу объектов электросетевого хозяйства, в том числе привести к их повреждению или уничтожению, и (или) повлечь причинение вреда жизни, здоровью граждан и имуществу физических или юридических лиц, а также повлечь нанесение экологического ущерба и возникновение пожаров, в том числе:

а) набрасывать на провода и опоры воздушных линий электропередачи посторонние предметы, а также подниматься на опоры воздушных линий электропередачи;

б) размещать любые объекты и предметы (материалы) в пределах созданных в соответствии с требованиями нормативно-технических документов проходов и подъездов для доступа к объектам электросетевого хозяйства, а также проводить любые работы и возводить сооружения, которые могут препятствовать доступу к объектам электросетевого хозяйства, без создания необходимых для такого доступа проходов и подъездов;

в) находиться в пределах огороженной территории и помещениях распределительных устройств и подстанций, открывать двери и люки распределительных устройств и подстанций, производить переключения и подключения в электрических сетях (указанное требование не распространяется на работников, занятых выполнением разрешенных в установленном порядке работ), разводить огонь в пределах охранных зон вводных и распределительных устройств, подстанций, воздушных линий электропередачи, а также в охранных зонах кабельных линий электропередачи;

г) размещать свалки;

д) производить работы ударными механизмами, сбрасывать тяжести массой свыше 5 тонн, производить сброс и слив едких и коррозионных веществ и горюче-смазочных материалов (в охранных зонах подземных кабельных линий электропередачи).

9. В охранных зонах, установленных для объектов электросетевого хозяйства напряжением свыше 1000 вольт, помимо действий, предусмотренных пунктом 8 настоящих Правил, запрещается:

- а) складировать или размещать хранилища любых, в том числе горюче-смазочных, материалов;
- б) размещать детские и спортивные площадки, стадионы, рынки, торговые точки, полевые станы, загоны для скота, гаражи и стоянки всех видов машин и механизмов, проводить любые мероприятия, связанные с большим скоплением людей, не занятых выполнением разрешенных в установленном порядке работ (в охранных зонах воздушных линий электропередачи);
- в) использовать (запускать) любые летательные аппараты, в том числе воздушных змеев, спортивные модели летательных аппаратов (в охранных зонах воздушных линий электропередачи);
- г) бросать якоря с судов и осуществлять их проход с отданными якорями, цепями, лотами, волокушами и тралами (в охранных зонах подводных кабельных линий электропередачи);
- д) осуществлять проход судов с поднятыми стрелами кранов и других механизмов (в охранных зонах воздушных линий электропередачи).

10. В пределах охранных зон без письменного решения о согласовании сетевых организаций юридическим и физическим лицам запрещаются:

- а) строительство, капитальный ремонт, реконструкция или снос зданий и сооружений;
- б) горные, взрывные, мелиоративные работы, в том числе связанные с временным затоплением земель;
- в) посадка и вырубка деревьев и кустарников;
- г) дноуглубительные, землечерпальные и погрузочно-разгрузочные работы, добыча рыбы, других водных животных и растений придонными орудиями лова, устройство водопоев, колка и заготовка льда (в охранных зонах подводных кабельных линий электропередачи);
- д) проход судов, у которых расстояние по вертикали от верхнего крайнего габарита с грузом или без груза до нижней точки провеса проводов переходов воздушных линий электропередачи через водоемы менее минимально допустимого расстояния, в том числе с учетом максимального уровня подъема воды при паводке;
- е) проезд машин и механизмов, имеющих общую высоту с грузом или без груза от поверхности дороги более 4,5 метра (в охранных зонах воздушных линий электропередачи);
- ж) земляные работы на глубине более 0,3 метра (на вспахиваемых землях на глубине более 0,45 метра), а также планировка грунта (в охранных зонах подземных кабельных линий электропередачи);
- з) полив сельскохозяйственных культур в случае, если высота струи воды может составить свыше 3 метров (в охранных зонах воздушных линий электропередачи);
- и) полевые сельскохозяйственные работы с применением сельскохозяйственных машин и оборудования высотой более 4 метров (в охранных зонах воздушных линий электропередачи) или полевые сельскохозяйственные работы, связанные с вспашкой земли (в охранных зонах кабельных линий электропередачи).

11. В охранных зонах, установленных для объектов электросетевого хозяйства напряжением до 1000 вольт, без письменного решения о согласовании сетевых организаций запрещается:

- а) размещать детские и спортивные площадки, стадионы, рынки, торговые точки, полевые станы, загоны для скота, гаражи и стоянки всех видов машин и механизмов, садовые, огородные и дачные земельные участки, объекты садоводческих, огороднических или дачных некоммерческих объединений, объекты жилищного строительства, в том числе индивидуального (в охранных зонах воздушных линий электропередачи);
- б) складировать или размещать хранилища любых, в том числе горюче-смазочных, материалов;
- в) устраивать причалы для стоянки судов, барж и плавучих кранов, бросать якоря с судов и осуществлять их проход с отданными якорями, цепями, лотами, волокушами и тралами (в охранных зонах подводных кабельных линий электропередачи).

Зона объектов отдыха и туризма

В соответствии с генеральным планом МО "Первомайское сельское поселение" Выборгского района Ленинградской области, утвержденного Постановлением Правительства Ленинградской области от 25.12.2018 года №518

Земельный участок полностью расположен в границах зоны объектов отдыха и туризма. Площадь земельного участка, покрываемая этой зоной составляет 71332 кв.м.

6. Информация о границах зон с особыми условиями использования территории, если земельный участок полностью или частично расположен в границах таких зон:

Наименование зоны с особыми условиями использования территории с указанием объекта, в отношении которого установлена такая зона	Перечень координат характерных точек в системе координат, используемой для ведения Единого государственного реестра недвижимости		
	Обозначение (номер) характерной точки	X	Y
1	2	3	4
Зона прибрежной защитной полосы озера Большое Симагинское	-	-	-
Водоохранная зона озера Большое Симагинское	-	-	-
Охранная зона ЛЭП 10кВ	-	-	-

7. Информация о границах публичных сервитутов

информация отсутствует

Обозначение (номер) характерной точки	Перечень координат характерных точек в системе координат, используемой для ведения Единого государственного реестра недвижимости	
	X	Y
-	-	-

8. Номер и (или) наименование элемента планировочной структуры, в границах которого расположен земельный участок

9. Информация о технических условиях подключения (технологического присоединения) объектов капитального строительства к сетям инженерно-технического обеспечения, определенных с учетом программ комплексного развития систем коммунальной инфраструктуры поселения, городского округа

- на электроснабжение – по ТУ на подключение к сетям соответствующих служб;
- на водоотведение – по ТУ на подключение к сетям соответствующих служб;
- на водоснабжение – по ТУ на подключение к сетям соответствующих служб;
- на теплоснабжение - по ТУ на подключение к сетям соответствующих служб

10. Реквизиты нормативных правовых актов субъекта Российской Федерации, муниципальных правовых актов, устанавливающих требования к благоустройству территории

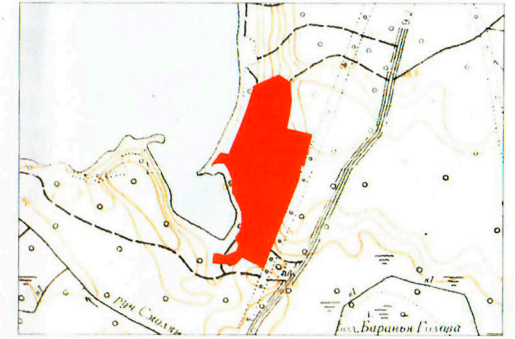
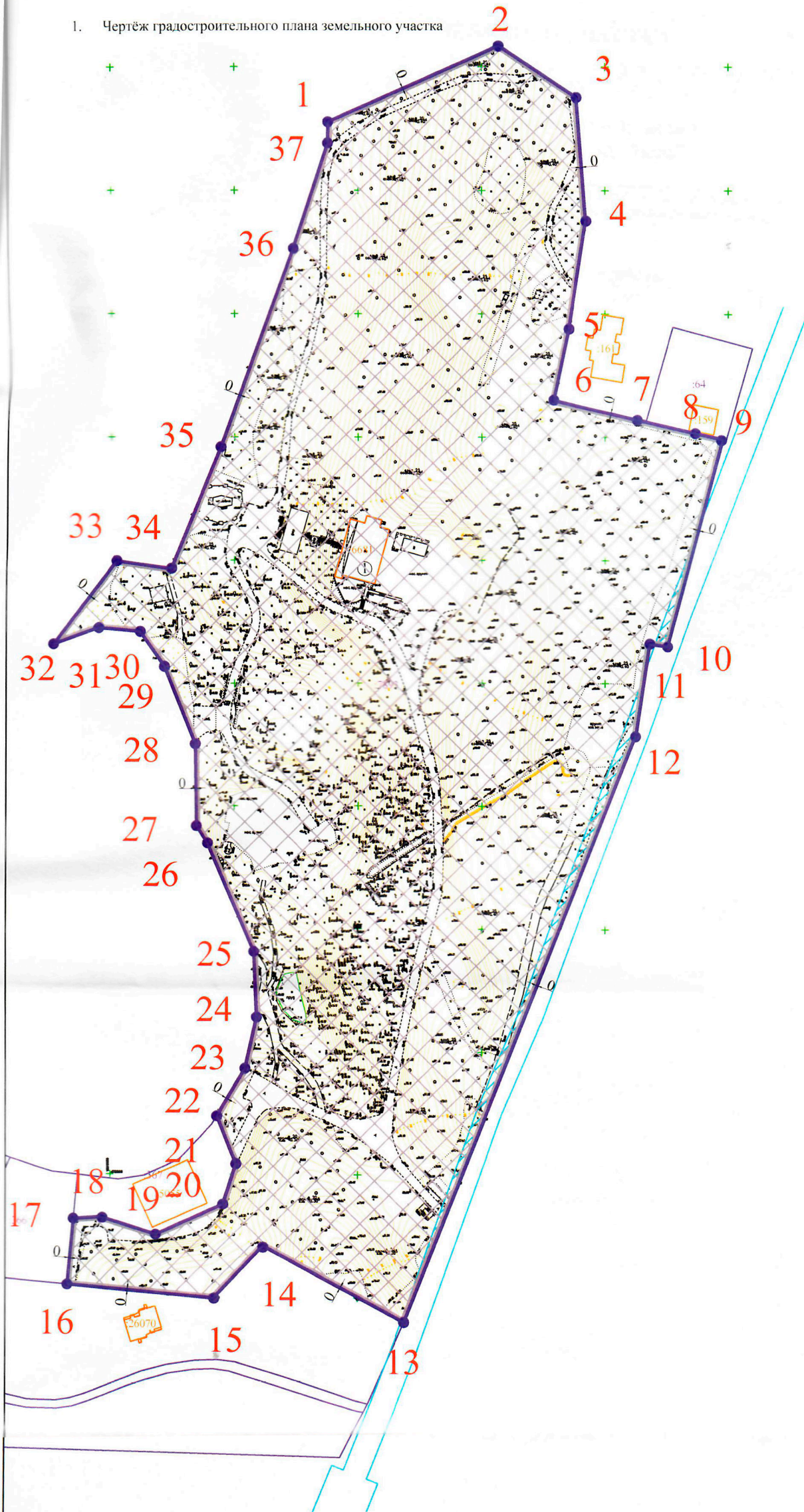
Решение совета депутатов МО "Первомайское сельское поселение" Выборгского района Ленинградской области №124 от 25.10.2017 "Об утверждении Правил внешнего благоустройства территории муниципального образования «Первомайское сельское поселение» Выборгского района Ленинградской области.

11. Информация о красных линиях *информация отсутствует*

Обозначение (номер) характерной точки	Перечень координат характерных точек в системе координат, используемой для ведения Единого государственного реестра недвижимости	
	X	Y
-	-	-

1. Чертеж градостроительного плана земельного участка

Ситуационная схема М 1:10000



№ поворотно-тоочной	координаты МСК-47	
	X	Y
1	472627.75	1351687.83
2	472658.52	1351756.84
3	472637.73	1351788.33
4	472587.90	1351792.10
5	472542.62	1351785.04
6	472514.90	1351779.18
7	472507.17	1351813.05
8	472501.82	1351836.58
9	472499.31	1351847.76
10	472415.07	1351825.35
11	472416.15	1351818.07
12	472379.60	1351812.54
13	472140.20	1351718.72
14	472170.92	1351661.77
15	472149.67	1351641.85
16	472155.20	1351582.72
17	472181.82	1351585.20
18	472182.53	1351596.15
19	472175.50	1351618.48
20	472187.81	1351645.64
21	472204.27	1351650.88
22	472223.73	1351643.17
23	472243.12	1351654.47
24	472263.98	1351659.11
25	472290.65	1351657.91
26	472334.94	1351639.20
27	472341.97	1351634.65
28	472375.41	1351634.15
29	472406.85	1351621.67
30	472421.05	1351611.91
31	472422.53	1351595.08
32	472415.88	1351576.77
33	472449.67	1351602.46
34	472446.52	1351624.46
35	472496.04	1351644.46
36	472576.56	1351673.76
37	472619.22	1351687.74

1: 2000 (масштаб) Площадь участка 71332 кв.м.

Чертеж градостроительного плана земельного участка разработан на топографической основе в масштабе 1:1000.

Чертеж градостроительного плана земельного участка разработан отделом архитектуры и градостроительства КУМИП администрации муниципального образования "Выборгский район" Ленинградской области

ЭКСПЛИКАЦИЯ ЗДАНИЙ И СООРУЖЕНИЙ

№	Наименование	Примечание
1	Банкетный зал	131470117060016681

УСЛОВНЫЕ ОБОЗНАЧЕНИЯ

	Границы земельного участка Границы, в пределах которых разрешается строительство объектов капитального строительства, установленные с учетом минимальных отступов от границ земельного участка
	Линия, определяющая отступ от границ земельного участка в целях определения мест допустимого размещения объектов капитального строительства за пределами которых запрещено строительство
	Охранная зона объектов электроэнергетики "ЛЭП 10 кВ от ПС-41 до ТП-1 ф.41-09", 1110 кв.м.

Изм.	Кол.	Ист. №	Док.	Подпись	Дата	Страниц	Лист	Листов
Директор	Иванов М.С.					Градостроительный план земельного участка	38	
Архитектор	Яремченко Н.Б.					Чертеж градостроительного плана земельного участка М 1: 2000; ситуационная схема М 1: 10000		МБУ "РИЦ" г.Выборг

В настоящем документе
прошнуровано,
пронумеровано и скреплено

печатью _____ листов.

Гл. спец. Петрова О.А.



Выписка из Единого государственного реестра недвижимости об основных характеристиках и зарегистрированных правах на объект недвижимости

Сведения об основных характеристиках объекта недвижимости

В Единый государственный реестр недвижимости внесены следующие сведения:

Раздел 1 Лист 1

Земельный участок			
вид объекта недвижимости			
Лист № 1 раздела 1	Всего листов раздела 1: 1	Всего разделов: 3	Всего листов выписки: 4
11.08.2021г.			
Кадастровый номер:	47:01:1706001:7893		
Номер кадастрового квартала:	47:01:1706001		
Дата присвоения кадастрового номера:	05.08.2021		
Ранее присвоенный государственный учетный номер:	данные отсутствуют		
Местоположение:	Ленинградская область, Выборгский р-н, с/п Первомайское, п Ильичево		
Площадь, м2:	71332 +/- 93		
Кадастровая стоимость, руб:	15075304.88		
Кадастровые номера расположенных в пределах земельного участка объектов недвижимости:	47:01:1706001:6681		
Категория земель:	Земли населенных пунктов		
Виды разрешенного использования:	Отдых (рекреация)		
Статус записи об объекте недвижимости:	Сведения об объекте недвижимости имеют статус "актуальные"		
Особые отметки:	данные отсутствуют		
Получатель выписки:	Штукин Денис Юрьевич (представитель правообладателя), Правообладатель: от имени заявителя Общество с ограниченной ответственностью "Берег озера", 7813571902		



СПЕЦИАЛИСТ-ЭКСПЕРТ
У.А. РОГОВА

полное наименование должности	подпись	инициалы, фамилия
-------------------------------	---------	-------------------

169664

Выписка из Единого государственного реестра недвижимости об основных характеристиках и зарегистрированных правах на объект недвижимости

Сведения о зарегистрированных правах

Земельный участок			
вид объекта недвижимости			
Лист № 1 раздела 2	Всего листов раздела 2: 2	Всего разделов: 3	Всего листов выписки: 4
11.08.2021г.			
Кадастровый номер:		47:01:1706001:7893	

1	Правообладатель (правообладатели):	1.1	Общество с ограниченной ответственностью "Берег озера", ИНН: 7813571902, ОГРН: 1137847366117
2	Вид, номер, дата и время государственной регистрации права:	2.1	Собственность 47:01:1706001:7893-47/053/2021-1 05.08.2021 11:34:05
3	Документы-основания	3.1	Протокол, № 8, выдан 03.07.2020, Общее собрание участников ООО "БЕРЕГ ОЗЕРА" Решение, № 08, выдан 03.07.2020, Единственный участник ООО "Лесное" Передаточный акт, выдан 26.10.2020 Договор №25/20 купли-продажи земельного участка, выдан 03.02.2020 Договор купли-продажи земельного участка, № 26/20, выдан 03.02.2020
4	Ограничение прав и обременение объекта недвижимости:	не зарегистрировано	
5	Заявленные в судебном порядке права требования:	данные отсутствуют	
6	Сведения о возражении в отношении зарегистрированного права:	данные отсутствуют	
7	Сведения о наличии решения об изъятии объекта недвижимости для государственных и муниципальных нужд:	данные отсутствуют	
8	Сведения о невозможности государственной регистрации без личного участия правообладателя или его законного представителя:	данные отсутствуют	
9	Правопритязания и сведения о наличии поступивших, но не рассмотренных заявлений о проведении государственной регистрации права (перехода, прекращения права), ограничения права или обременения объекта недвижимости, сделки в отношении объекта недвижимости:	отсутствуют	



	подпись	Специалист-эксперт У.А. Рогова
полное наименование должности	М.П.	инициалы, фамилия

Земельный участок			
вид объекта недвижимости			
Лист № 2 раздела 2	Всего листов раздела 2: 2	Всего разделов: 3	Всего листов выписки: 4
11.08.2021г.			
Кадастровый номер:		47:01:1706001:7893	
10	Сведения о невозможности государственной регистрации перехода, прекращения, ограничения права на земельный участок из земель сельскохозяйственного назначения:	данные отсутствуют	



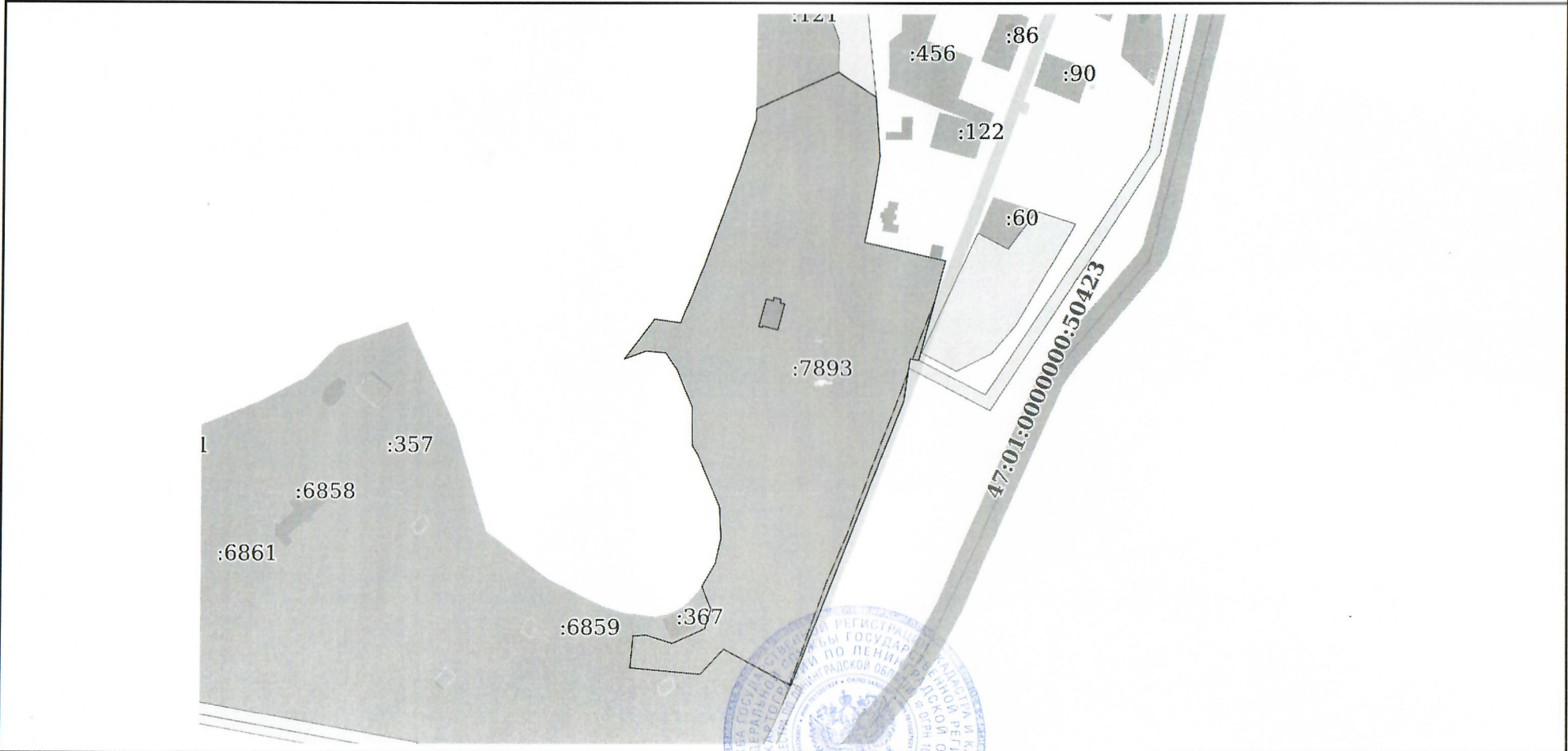
полное наименование должности	подпись	СПЕЦИАЛИСТ-ЭКСПЕРТ У. А. Рогова	42
	М.П.	инициалы, фамилия	

Выписка из Единого государственного реестра недвижимости об основных характеристиках и зарегистрированных правах на объект недвижимости

Описание местоположения земельного участка

Земельный участок			
вид объекта недвижимости			
Лист № 1 раздела 3	Всего листов раздела 3: 1	Всего разделов: 3	Всего листов выписки: 4
11.08.2021г.			
Кадастровый номер:		47:01:1706001:7893	

План (чертеж, схема) земельного участка



Масштаб 1:5000	Условные обозначения:	СПЕЦИАЛИСТ-ЭКСПЕРТ
		У.А.Рогова
полное наименование должности	подпись	инициалы, фамилия

М.П.

Индивидуальный предприниматель
АВРУХ ЛЕВ ГРИГОРЬЕВИЧ
ИНН 781011648229, ОГРНИП 319784700004521,
г. Санкт-Петербург, ул. Ольховая, д. 14, корп. 1, кв. 230

Утверждаю



Л.Г. Аврух



НАУЧНО-ТЕХНИЧЕСКИЙ ОТЧЕТ

по результатам археологического обследования земельного участка с кадастровым номером 47:01:1706001:7893 по адресу:
Ленинградская область, Выборгский муниципальный район,
поселок Ильичево

Открытый лист № 2003-2023 от 23.06.2023 г.

Санкт-Петербург

2023

44

Содержание

Введение.....	3
Краткая историческая справка	5
Методика полевых исследований.....	12
Описание проведенных работ по археологическому обследованию территории объекта	14
Заключение	18
Список использованной литературы, архивных и картографических источников	20
Список иллюстраций.....	23

Приложения:

Приложение 1. Альбом иллюстраций

Приложение 2. Копия Открытого листа №2003-2023, выданного Министерством культуры Российской Федерации А.М.Жульникову на право проведения археологических полевых работ на территории земельного участка 47:01:1706001:7893 Выборгского района Ленинградской области.

Введение

В настоящем техническом отчете представлены результаты выполнения работ по археологическому обследованию территории земельного участка с кадастровым номером 47:01:1706001:7893 по адресу: Ленинградская область, Выборгский муниципальный район, поселок Ильичево, и по определению наличия / отсутствия объектов культурного (археологического) наследия на его территории.

Полевые работы велись археологом ИП Аврух Лев Григорьевич Жульниковым А.М. на основании Открытого листа №2002-2023 на право проведения археологических полевых работ земельного участка с кадастровым номером 47:01:1706001:7893 по адресу: Ленинградская область, Выборгский муниципальный район, поселок Ильичево (Приложение 2).

Основная цель проведенных работ: выявление объектов археологического наследия на территории земельного участка с кадастровым номером 47:01:1706001:7893 по адресу: Ленинградская область, Выборгский муниципальный район, поселок Ильичево, в целях предотвращения возможного разрушения памятников археологии в ходе выполнения земляных и т.п. работ, обоснование, в случае необходимости, охранных мероприятий по сохранению выявленных памятников археологии.

В ходе проведенных исследований были выполнены следующие работы:

- а) библиографические, архивные и картографические исследования;
- б) натурные исследования на площади 7,1332 га:
 - визуальное изучение местности; поиск выходов культурного слоя, остатков древних сооружений и предметов на современной поверхности; шурфовка территории; фотофиксация обследованной территории, заложенных шурфов.
- в) камеральные работы:
 - лабораторная обработка и научный анализ собранного материала.
- г) составление текстовой и иллюстративной части заключения, включая краткую историческую справку по району исследования; комплектация и брошюровка альбома иллюстраций к техническому отчету.

Работы были проведены в соответствии со следующими нормативными актами:

- Федеральный закон № 73 от 25 июня 2002 г. «Об объектах культурного (истории и культуры наследия (памятниках «народов Российской Федерации;

- Положение «Об охране и использовании памятников истории и культуры», утвержденного постановлением Совета Министров СССР от 16 сентября 1982 г. № 865 (в редакции Постановления Совмина СССР от 29.12.1989 N 1172, с изменениями, внесенными Федеральным законом от 25.06.2002 N 73-ФЗ);

- Положение о порядке проведения археологических полевых работ и составления научной отчетной документации (утверждено постановлением Бюро Отделения историко-филологических наук Российской академии наук от 20.06.2018 №32);

- СРП-2007. Рекомендации по проведению научно-исследовательских, изыскательских, проектных и производственных работ, направленных на сохранение объектов культурного наследия (памятников истории и культуры) народов Российской Федерации;

- СЦНПР-91. Сборник цен на научно – проектные работы по памятникам истории и культуры;

- Методические указания по проведению проектных археологических работ в зонах народнохозяйственного строительства. М., Институт археологии АН СССР, 1990.

В техническом отчете представлена краткая историческая справка по району исследований, дано описание результатов проведенных полевых работ, выполнено описание расположения заложенных шурфов и их стратиграфии. В прилагаемых к заключению иллюстрациях имеется привязка шурфов на местности, представлены фотографические виды шурфов, ситуационные планы их расположения, схемы расположения обследованной территории.

Краткая историческая справка

Основные задачи проведенных архивно-библиографических и картографических изысканий:

1. Сбор данных для общей оценки степени археологической изученности обследуемой территории.
2. Определение закономерностей в размещении памятников археологии в районе планируемых исследований на основе изучения данных палеографических, геологических, археологических источников.
3. Определение мест наиболее вероятного размещения объектов археологического наследия.
4. Составление перечня видов объектов археологического наследия, которые возможно обнаружить в зоне проектируемого объекта.

Район исследований расположен на восточном берегу озера Большое Симагинское Выборгского района (рис. 5).

Первые археологические находки (орудия из камня, металла) из района Выборга и прилегающих к нему районов поступили в фонды Национального музея Финляндии во второй половине XIX века. В первой половине XX века археологические раскопки в данном районе проводились финскими исследователями, которыми была открыта группа древних поселений в районе города Выборг. Одним из наиболее известных археологических памятников, расположенных неподалеку от трассы ВОЛС, является стоянка Хяйринмяки, находившаяся на восточной окраине г. Выборг (разрушена при строительных работах в первой половине XX века). Стоянка в 1909 – 1910 годах была исследована Ю.Айлио и К.Сойккели на площади около 8 тыс. кв. м (Ailio, 1909). Данные о высотном расположении разновременных находок, полученные при раскопках данного памятника, являются опорными не только для района г.Выборг, но и для всей Финляндии и Карелии. В ходе раскопок стоянки Хяйринмяки было установлено, что поздненеолитические материалы со шнуровой керамикой, датируемые второй половиной III тыс. до н.э., залегают на отметках от 12 до 20 м над уровнем моря, поздненеолитические материалы с асбестовой керамикой – около 14,5 м над уровнем моря. Материалы раннего неолита (керамика стилей I-1, I-2) были обнаружены на отметках 17 – 20 м над уровнем моря (Герасимов, Лисицин, Тимофеев, 2003, с. 9).

При сборах в 1938 году на стоянке Маатанярви в районе Выборга были обнаружены фрагменты гребенчато-ямочной керамики второй половины IV –

первой половины III тыс. до н.э. К сожалению, точное место нахождения стоянки в настоящее время неизвестно (Герасимов, Лисицин, Тимофеев, 2003, с. 10).

На других стоянках в окрестностях г. Выборг, обнаруженных в первой половине XX века финскими исследователями, была найдена текстильная керамика эпохи бронзы (местонахождение Красный Холм, неподалеку от одноименного поселка к северу от города Выборг), гребенчато-ямочная керамика развитого неолита (стоянка Попово - в 5 км южнее Выборга), ранненеолитическая керамика типа сперрингс (стоянка Керстила Селанкангас – в 1 км севернее от Выборга). В послевоенное время археологические работы в районе города Выборг велись лишь эпизодически (разведки А.Н.Румянцева, В.Н.Тимофеева). В начале XXI века археологические исследования в районах, находящихся севернее поселка Черкасово, вела российско-финляндская экспедиции под руководством С.Н.Лисицина и Х.Такала (ИИМК РАН и музей г.Лахти), экспедиция неолитического отряда ИИМК РАН под руководством В.И.Тимофеева, экспедиции под руководством С.Н.Лисицина, Д.В.Герасимова и С.В.Бельского. В ходе данных археологических разведок были открыты и частично раскопаны группы древних стоянок в районе п.Вещево, ст.Житково, п.Гвардейское, д.Озерное.

В районе п. Вещево, находится большая группа стоянок (Вещево 1 – 19), расположенных на высотных отметках от 20 до 30 м. Стоянки в основном относятся к эпохе мезолита, изредка на этих стоянках встречается также неолитическая керамика (Герасимов, Лисицин, Тимофеев, 2003, с. 21-25; Тимофеев, Герасимов, 2003). В районе станции Житково известны местонахождения кварцевого инвентаря (Житково 1 – 3), находящиеся на высотных отметках 25 – 30 м над уровнем моря. Группа стоянок, расположенная в районе д.Озерное (Озерное 1 – 2), была открыта С.Н.Лисициным и С.В.Бельским на трассе Северо-Европейского газопровода (Герасимов, Лисицин, Тимофеев, 2003, с. 27-28). Стоянки расположены на абсолютных отметках 17 – 20 м над уровнем моря. На стоянке Озерное 3 представлены материалы эпох мезолита, неолита и раннего металла (Сапелко, Лудикова, Кулькова и др., 2008, с.151).

Кроме того, юго-восточнее от города Выборг, в том числе в непосредственной близости от района исследования, по данным финских исследователей известны одиночные находки раннего и позднего средневековья (Uino, 2003; Saksa, Uino, Niekkanen, 2003), указывающие на возможность обнаружения здесь селищ, а также остатков производственных сооружений и погребальных памятников, относящихся к периоду от второй половины I тыс. н. э.

допервой половины XIX века. В 2011 году археологическая экспедиция Петрозаводского государственного университета провела археологическую разведку в районе поселка Черкасово. Был обследован участок трассы проектируемой волоконно-оптической линии связи, проходящей в районе поселка Черкасово южнее автодороги «Скандинавия». В ходе разведки было выявлено два объекта, связанных с углежогными промыслами: «Группа углежогных куч Черкасово I», «Группа впадин Черкасово II» (Жульников, 2012). В 2017 году экспедицией Петрозаводского госуниверситета под руководством А.М.Жульникова западнее поселка Симагино и южнее поселка Цвелодубово были проведены археологические исследования, в ходе которых был выявлен объект археологического наследия «Углежогная куча Цвелодубово I». Она расположена на удалении 2,5 км к юго-западу от пос. Цвелодубово, 400 м к северу от трассы "Скандинавия", в 290 м к западу от оз. Марченково на ровной площадке, покрытой сосновым лесом. Координаты центра смолокурной кучи Цвелодубово I: N60° 21' 52.2" E29° 32' 44.2"C. Углежогная куча представляет собой круглую в плане насыпь. Диаметр кучи 10 м. Высота кучи – 0,8 м. На расстоянии 2 м к Ю-В и С-З от кучи прослеживаются две впадины 0,8X0,8 м, глубиной 0,4 м.

Согласно данным палеогеографических исследований, район, где планировалось проведение археологических разведок, располагается на территории Вуоксинско-Приморской геоморфологической провинции, которая охватывает нижнюю часть речной системы реки Вуокса и примыкающие равнины на западе Карельского перешейка (Балтрамович, 2003, с. 59). Через данную геоморфологическую провинцию проходит главный тектонический раздел региона – граница между Балтийским кристаллическим щитом и Русской плитой. В рельефе здесь преобладают низменные равнины, сложенные осадками второго Балтийского ледникового озера, Анцилового озера, Литоринового моря и Ладожской трансгрессии. Равнины расчленены глубокими (до 40 - 50 м) ложбинами, полосами моренного рельефа и ледниковыми грядами – озами. Именно в пределах этой провинции известно значительное число археологических памятников, расположенных в окрестностях Выборга и в южной части Гейниокского пролива (группа стоянок Вещево, одиночные находки каменных орудий в районе населенных пунктов Синтола, Папинкангас, Теперинахо, поступившие в XIX первой половине XX века в фонды Национального музея Финляндии). Абсолютные отметки большинства этих памятников лежат в интервале 15 – 20 м, т. е. вблизи древних береговых линий водоемов.

Предполагается, что зимние поселения располагались несколько дальше и выше от уреза воды, нежели летние стоянки. Помимо памятников расположенных на древних озерных и морских террасах, обнаружены памятники на склонах озв (Балтрамович, 2003, с. 59-60).

Обследуемая территория расположена на высоте приблизительно 60--90 м. над уровнем моря, что превосходит средние высоты распространения памятников археологии каменного века на Карельском перешейке.

Согласно спискам памятников культурного наследия Ленинградской области и архивным данным, на близлежащих к поселку Симагино территориях известны следующие объекты археологического наследия:

1. Местонахождение Овсяное 1 (Mustaniemi). Местонахождение впервые обнаружено в 80-е гг. геологом А. Ивановым. Местонахождение зафиксировано в 2003 г. совместной экспедицией ИИМК РАН (С.Н. Лисицын) и музея г. Лахти (Х. Такала). Расположено на восточном берегу оз. Нахимовское, в 4,25 км к юго-востоку от д. Овсяное на мысу Черныш. Абсолютная высота – 28-30 м. В осыпи берегового обрыва собран подъемный материал: расщепленный кварц.
2. Местонахождение Овсяное 2 (Hietaniemi). Местонахождение впервые обнаружено в 80-е гг. геологом А. Ивановым. Местонахождение зафиксировано в 2003 г. совместной экспедицией ИИМК РАН (С.Н. Лисицын) и музея г. Лахти (Х. Такала). Расположено на восточном берегу оз. Нахимовское, в 4,25 км к юго-востоку от д. Овсяное на мысу Черныш. Абсолютная высота – 28-30 м. В осыпи берегового обрыва собран подъемный материал: расщепленный кварц.
3. Стоянка Каннельярви-1. Стоянка расположена в 0,8 км к северу от пос. Победа на низком песчаном берегу оз. Каннельярви, к северу от истока ручья в 80 м от моста через ручей. Обследована в 1984 г. Часть стоянки возвышается на 0,85 м над уровнем озера, более низкая часть размывается водой. Находки встречены на протяжении 70 м вдоль берега. Культурный слой: темный гумус мощностью 0,2 – 0,4 м. Находки: ямочно-ребенчатая керамика, изделия и отщепы из кварца и сланца. Развитый неолит.
4. Стоянка Каннельярви-2 Стоянка в 0,4 км к западу от стоянки Каннельярви-1, на берегу оз. Каннельярви, у устья ручья. Обследована в 1984 г. Культурный слой: темный гумус на глубине 0,35 – 0,45 м. Находки: отщепы кварца, в том числе с ретушью. Радио-карбоновые даты: 1940+-40 до н.э.

5. Стоянка Каннельярви-3. Стоянка находится в 0,05 км к северо-западу от стоянки Каннельярви-1, на берегу озера Каннельярви, у устья ручья.
6. Углежогная куча Цвелодубово I. Она расположена на удалении 2,5 км к юго-западу от пос. Цвелодубово.

В 2018 году археологические разведки в окрестностях оз. Большое Симагино провела экспедиция под руководством А.М.Жульникова. В ходе разведки было открыто семь объектов археологического наследия, связанных с углежогным промыслом: группа углежогных ям Симагино I, углежогные кучи Симагино II, III, IV, VI, VII, группа углежогных куч Симагино V (рис. 2).

1. Группа углежогных ям Симагино I находится в 1,4 км юго-западнее пос.Симагино, в 1,2 км юго-восточнее пос.Ильичево, в 0,5 км северо-западнее оз.Две Сестры Выборгского района Ленинградской области. Обнаружено две небольших овальных впадины, расположенных в 4 м друг от друга. Впадина №1 овальной формы, ориентирована СЗ+ЮВ, размерами 2х2,7 м, с учетом валика выброса 4х5,4 м, глубиной 0,6 м. Координаты центра впадины №1: N60 15.060 E29 48.428. Яма №2 в 4 м северо-западнее от ямы №1. Она овальной формы, ориентирована СЗ+ЮВ, размерами 1,8х2,5 м, с учетом валика выброса 3.

2. Углежогная куча Симагино II расположена в 1,3 км юго-западнее пос.Симагино, в 1,4 км юго-восточнее пос.Ильичево, в 0,45 км северо-западнее оз.Две Сестры Выборгского района Ленинградской области. Куча имеет прямоугольную форму, ориентирована ЮЗ-СВ, размеры 7х11,3 м, высота 0,6 м, кучу окружает ровик шириной до 1 м, который с севера почти не заметен, так как перекрыт насыпным грунтом, видимо, сдвинутым с дороги, проходящей северо-западнее от кучи. Глубина ровика достигает 0,45 м. Координаты центра углежогной кучи: N60 15.014 E29 48.514.

3. Углежогная куча Симагино III расположена в 1,2 км юго-западнее пос.Симагино, в 1,3 км юго-восточнее пос.Ильичево, в 0,5 км северо-западнее оз.Две Сестры Выборгского района Ленинградской области. Куча имеет прямоугольную форму, ориентирована ЮЗ-СВ, размеры 7х13 м, высота 0,6 м, кучу окружает ровик шириной до 1 м. Глубина ровика достигает 0,35 м. С западной стороны ровик почти не заметен. Координаты центра углежогной кучи: N60 15.086 E29 48.564. Рядом с кучей, у ее западного края был заложен шурф (1 х 1 м). Его координаты: N60 15.082 E29 48.557.

4. Углежогная куча Симагино IV расположена в 1,6 км юго-западнее пос.Симагино Выборгского района Ленинградской области, в 160 м южнее автодороги на

г. Зеленогорск, к западу от дороги к ГРС «Ильичево». Куча имеет округлую форму. Диаметр – 15 м, высота – 0,6 м. Окружена ровиком шириной до 1,3 м, глубиной до 0,55 м. Координаты центра углежогной кучи: N60 15.339 E29 47.708.

5. Группа углежогных куч Симагино V расположена в 1,6 км юго-западнее пос. Симагино Выборгского района Ленинградской области, в 540 м северо-западнее оз. Две Сестры. Куча №1 – прямоугольной формы, размерами 5,2X8,5 м, высота – 0,6 м. Окружена канавкой шириной до 1 м, глубиной 0,5 м. Ориентирована ЮЗ-СВ. Координаты центра углежогной кучи №1: N60 14.951 E29 48.243. Куча №2 – прямоугольной формы, размерами 5,2X10,3 м, высота – 0,5 м. Окружена канавкой шириной до 1,1 м, глубиной 0,45 м. Ориентирована С-Ю. Координаты центра углежогной кучи №2: N60 14.973 E29 48.242. Куча №2 расположена в 40 м севернее кучи №1.

6. Углежогная куча Симагино VI расположена в 375 м южнее пос. Симагино, в 2.8 км юго-восточнее пос. Ильичево, в 175 м западнее автодороги Симагино – Репино Выборгского района Ленинградской области. Куча имеет прямоугольную форму, ориентирована З-В, размеры 8,5x18 м, высота 0,7 м, окружает ровик шириной до 1 м. Глубина ровика достигает 0,55 м. С западной стороны ровик почти не заметен. Координаты центра углежогной кучи: N60 14.997 E29 50.369. Рядом с кучей, у ее западного края был заложен шурф (1 x 1 м). Его координаты: N60 14.998 E29 50.361.

7. Углежогная куча Симагино VII расположена в 0,4 м южнее пос. Симагино, Выборгского района. Углежогная куча имеет прямоугольную форму. Размеры – 6x12,5 м, высота – до 0,7 м. С севера, востока и юга окружена канавкой шириной до 1,2 м, глубиной до 0,6 м. Куча ориентирована ЮЗ-СВ. Координаты центра углежогной кучи: N60 14.977 E29 50.611.

Данные объекты культурного наследия находятся на значительном удалении от земельного участка с кадастровым номером 47:01:1706001:7893 по адресу: Ленинградская область, Выборгский муниципальный район, поселок Ильичево, располагаясь от него в 0,6-3 км (рис. 2).

Данные о наличии случайных находках эпохи средневековья в окрестностях территории исследований в имеющихся источниках не представлены.

Для оценки возможности выявления на территории разведочных работ поселений конца эпохи средневековья – нового времени были изучены опубликованные картографические материалы, относящиеся к периоду от XVII века до середины XX века. Согласно историческим картографическим данным

(рис. 4-8) населенные пункты на территории исследований отсутствовали вплоть до второй половины XX века.

В целом, данные архивно-библиографических и картографических изысканий свидетельствовали о малой вероятности обнаружения на территории исследований первобытных поселений и памятников средневековья – нового времени. В тоже время, топографические и геологические условия территории исследований, а также результаты археологических изысканий в этом районе, позволяли предполагать наличие здесь производственных объектов, связанных с углежогным, смолокурным промыслами. Такие объекты датируются на территории Карельского перешейка периодом от XVI до XIX века. Объекты углежогного и смолокурного промысла, как правило, хорошо визуально выражены на местности, легко выявляются в ходе визуального осмотра. Как показывает опыт исследований подобных объектов, проведенных в последние четыре года экспедицией Петрозаводского госуниверситета на территории Карелии и Ленинградской области, обычно такие объекты приурочены к песчаным террасам, расположенным на относительно небольшом удалении от водоемов любого типа, старых дорог и деревень. Не исключено также было выявление на данной территории остатков лесных станов (временных жилищ лесорубов), учитывая активное промышленное освоение Карельского перешейка в новое время, особенно в Петровскую эпоху. На территории Карелии, Архангельской и Вологодской областей остатки станов лесорубов, судя по наблюдениям автора настоящего отчета, представляют собой неглубокие впадины, напоминающие остатки полуземляночных жилищ эпохи неолита – раннего металла, или подпрямоугольные площадки, окруженные неглубокой канавкой. Можно допустить также наличие на территории исследований остатков горнов эпохи средневековья и нового времени, связанных с кустарным железоделательным производством. Кроме того, было возможно нахождение на данной территории объектов не имеющих историко-культурной ценности - каменных куч – ровниц, связанных с сельскохозяйственным освоением территории в эпоху средневековья – нового времени

Методика полевых исследований

Основная цель проведенных разведочных работ по археологическому обследованию территории земельного участка с кадастровым номером 47:01:1706001:7893 по адресу: Ленинградская область, Выборгский муниципальный район, поселок Ильичево, является выявление памятников археологии и, в случае их обнаружения, определение мероприятий по сохранению объектов археологического наследия, попадающих в зону строительных работ.

Археологическое обследование проводилось на основе картографических материалов и данных о поворотных точках объекта, предоставленных заказчиком.). Расположение границ объекта на местности определялось с помощью GPS, а также от имеющихся топографических привязок – дорог водоемов и т.п. Общая площадь объекта, подлежащая археологическому обследованию, составляет 7,1332 га.

В ходе анализа топографической ситуации, данных по размещению археологических памятников, полученных в ходе архивно-библиографических изысканий и изучения картографических материалов по территории объекта, были определены места, где возможно выявление памятников археологии.

Методика полевых археологических исследований была установлена с учетом полученных в ходе библиографических, картографических и архивных изысканий данных, в том числе по оценке вероятности обнаружения разных категорий археологических памятников в Выборгском районе.

Территория обследований первоначально осматривалась визуально с целью выявления остатков древних искусственных сооружений – валунных сложений, земляных насыпей, впадин и т.п. Все находящиеся в этом районе визуально различимые предположительно искусственные объекты (впадины и т.п.) внимательно осматривались с целью определения характера их происхождения и возраста. Одновременно велся поиск древних артефактов и выходов культурного слоя в местах обнажений грунта – участки поверхности, изрытые, дорогами, канавами, у корней упавших деревьев, участки с обнажениями грунта на тропах и вдоль озера и т.д.

Шурфы были выполнены в тех местах, где по обнажениям грунта не было возможности определить отсутствие культурного слоя и древних артефактов. Всего в ходе обследования было заложено 9 шурфов (1 x 1 м) с привязкой их на карту, с фиксацией в системе GPS, с описанием, наблюдениями. Нумерация шурфов в отчете – сквозная. Проведена фотофиксация обследованной территории. Стратиграфия шурфов не вычерчивалась, так как признаки

культурного слоя не были обнаружены. Проводилась фотофиксация шурфов. Фиксация стенки шурфа была проведена после контрольного прокопа, что учтено при описании стратиграфии шурфов. В шурфах выполнялся контрольный прокоп. После завершения работ шурфы были засыпаны.

Описание проведенных работ по археологическому обследованию территории объекта

Земельный участок с кадастровым номером 47:01:1706001:7893 расположен на восточном берегу озера Большое Симагинское, имеет площадь 7,1332 га (рис. 3). По территории участка проложены дороги с асфальтовым покрытием, на участке имеется разветвленная тропиновая сеть, вдоль которой установлены элементы благоустройства. Кроме того, на территории участка сооружена деревянная часовня, имеются хозяйственные сооружения, сцена и т. п.

Первоначально визуальный осмотр был проведен вдоль береговой линии озера, где имеются обширные обнажения грунта на тропинках, проложенных вдоль озера (рис. 10-12, 15-19), где признаки культурного слоя и древние артефакты не были обнаружены. У основания мыса на поверхности имеются обломки кирпичей, клейма на которых не представлены, относящихся к XX веку (рис. 14). В западной части участка имеется небольшая заболоченная низина (рис. 13). Далее были осмотрены обнажения грунта вдоль дороги с асфальтовым покрытием, проходящей вдоль северной границы участка и пересекающей его центральную часть (рис. 20, 21, 22, 25, 26, 29). Древние артефакты здесь не найдены. В северной и южной части участка имеются современные прямоугольные впадины, скорее всего, являющиеся картофельными ямами (рис. 23, 32). Склон возвышенности в центральной части участка пересекает современная траншея неясного предназначения (рис. 24, 26). Признаки культурного слоя здесь не обнаружены. В южной части участка на крутых склонах возвышенности имеются обнажения грунта от корневых вывертов без признаков культурного слоя (рис. 30, 33). На этом же возвышении имеются впадины от окопов середины XX века (рис. 31). При осмотре обнажений грунта у восточной границы участка, частично проходящей вдоль электролинии и декоративного ограждения (рис. 34-35), признаки культурного слоя не обнаружены.

На территории участка было заложено 9 шурфов (1 x 1 м), большей частью вдоль береговой линии озера (рис. 36-37). Координаты шурфов, выполненных на территории земельного участка, представлены в таблице 1.

Таблица координат шурфов

номер шурфа	WGS 84	
	северной широты	восточной долготы
Шурф 1	N60° 14.885'	E29° 47.017'
Шурф 2	N60° 14.976'	E29° 47.009'
Шурф 3	N60° 15.002'	E29° 46.989'
Шурф 4	N60° 15.073'	E29° 47.030'
Шурф 5	N60° 15.038'	E29° 46.992'
Шурф 6	N60° 15.118'	E29° 47.094'
Шурф 7	N60° 15.092'	E29° 47.040'
Шурф 8	N60° 15.045'	E29° 47.025'
Шурф 9	60° 14.982'	E29° 47.083'

Шурф 1 был заложен в южной части участка, на хорошо выраженной озерной террасе, слегка наклоненной в сторону озера (рис. 36-37). Место расположения шурфа задерновано (рис. 38). Стратиграфия стенки шурфа (рис. 39, 40): 1) дерн (3-4 см); 2) желто-серый песок – наброс (16-19 см); 3) коричнево-серый песок (6-11 см); 4) коричнево-желтый песок (16-22 см); 5) светло-желтый песок – подстилающий слой. Находок в шурфе нет. В ходе выполнения контрольного прокопа (рис. 41) признаки культурного слоя не обнаружены. После завершения работ шурф был засыпан (рис. 42).

Шурф 2 был заложен у западной границы участка, на берегу залива озера Большое Симагинское (рис. 36-37). Место расположения шурфа задерновано (рис. 43). Стратиграфия стенки шурфа (рис. 44, 45): 1) дерн (3-4 см); 2) подзолистый песок (2-4 см); 3) коричнево-желтый песок (18-23 см); 4) светло-желтый песок – подстилающий слой. Находок в шурфе нет. В ходе выполнения контрольного прокопа (рис. 46) признаки культурного слоя не обнаружены. После завершения работ шурф был засыпан (рис. 47).

Шурф 3 был заложен у западной границы участка, на берегу залива озера Большое Симагинское, у южного основания низкого мыса, окаймляющего залив (рис. 36-37). Место расположения шурфа задерновано (рис. 48). Стратиграфия стенки шурфа (рис. 49, 50): 1) дерн (2-3 см); 2) коричнево-желтый песок с красноватым оттенком (12-14 см); 3) темно-желтый песок (14-16 см); 4) коричневый ожелезненный песок – подстилающий слой. Находок в шурфе нет. В ходе выполнения контрольного прокопа (рис. 51) признаки культурного слоя не обнаружены. После завершения работ шурф был засыпан (рис. 52).

Шурф 4 был заложен у западной границы участка, на восточном берегу залива озера Большое Симагинское (рис. 36-37). Место расположения шурфа задерновано (рис. 53). Стратиграфия стенки шурфа (рис. 54, 55): 1) дерн (1-4 см); 2) темно-серый песок – пахотный слой? (15-22 см); 3) коричнево-желтый песок (21-24 см); 4) желтый песок с красноватым оттенком – подстилающий слой. Находок в шурфе нет. В ходе выполнения контрольного прокопа (рис. 56) признаки культурного слоя не обнаружены. После завершения работ шурф был засыпан (рис. 57).

Шурф 5 был заложен у западной границы участка, на восточном берегу залива озера Большое Симагинское, у северного основания низкого мыса, окаймляющего небольшой залив озера (рис. 36-37). Место расположения шурфа задерновано (рис. 58). Стратиграфия стенки шурфа (рис. 59, 60): 1) дерн (3-4 см); 2) слоистый темно-серый песок (21-23 см); 3) коричнево-желтый песок (13-19 см); 4) коричнево-желтый крупнозернистый песок – подстилающий слой. Находок в шурфе нет. В ходе выполнения контрольного прокопа (рис. 61) признаки культурного слоя не обнаружены. После завершения работ шурф был засыпан (рис. 62).

Шурф 6 был заложен у северной границы участка (рис. 36-37). Место расположения шурфа задерновано (рис. 63). Стратиграфия стенки шурфа (рис. 64, 65): 1) темно-серый песок – пахотный слой? (12-19 см); 2) коричнево-желтый песок с красноватым оттенком (14-19 см); 3) темно-желтый песок (21-13 см); 4) светло-желтый песок – подстилающий слой. Находок в шурфе нет. В ходе выполнения контрольного прокопа (рис. 66) признаки культурного слоя не обнаружены. После завершения работ шурф был засыпан (рис. 67).

Шурф 7 был заложен у западной границы участка, на восточном берегу залива озера Большое Симагинское (рис. 36-37). Место расположения шурфа задерновано (рис. 68). Стратиграфия стенки шурфа (рис. 69, 70): 1) дерн (1-2 см); 2) темно-серый песок – пахотный слой? (11-13 см); 3) коричнево-желтый крупнозернистый песок (21-32 см); 4) светло-коричневый крупнозернистый песок с пятнами коричнево-желтого песка – подстилающий слой. Находок в шурфе нет. В ходе выполнения контрольного прокопа (рис. 71) признаки культурного слоя не обнаружены. После завершения работ шурф был засыпан (рис. 72).

Шурф 8 был заложен у западной границы участка, на восточном берегу залива озера Большое Симагинское, неподалеку от деревянной часовни (рис. 36-37). Место расположения шурфа задерновано (рис. 73). Стратиграфия стенки

шурфа (рис. 74, 75): 1) дерн (1-2 см); 2) темно-серый песок – пахотный слой? (11-14 см); 3) темно-желтый песок (19-23 см); 4) коричнево-красный ожелезненный песок с пятнами темно-желтого песка – подстилающий слой. Находок в шурфе нет. В ходе выполнения контрольного прокопа (рис. 76) признаки культурного слоя не обнаружены. После завершения работ шурф был засыпан (рис. 77).

Шурф 9 был заложен в центральной части участка (рис. 36-37). Место расположения шурфа задерновано (рис. 78). Стратиграфия стенки шурфа (рис. 79, 80): 1) дерн (3-4 см); 2) серый песок (13-18 см); 3) коричнево-желтый песок (18-24 см); 4) светло-желтый песок – подстилающий слой. Находок в шурфе нет. В ходе выполнения контрольного прокопа (рис. 81) признаки культурного слоя не обнаружены. После завершения работ шурф был засыпан (рис. 82).

В целом, в ходе проведенного археологического обследования земельного участка и в непосредственной близости от него объекты археологического наследия не обнаружены. Иные объекты, обладающие признаками объекта культурного наследия, на территории земельного участка, в том числе связанные с ведением военных действий в XX веке, не выявлены.

Заключение

В ходе проведенных археологом ИП Аврух Лев Григорьевич Жульниковым А.М. работ по археологическому обследованию территории земельного участка с кадастровым номером 47:01:1706001:7893 по адресу: Ленинградская область, Выборгский муниципальный район, поселок Ильичево, памятники археологии не были выявлены. Иные объекты, обладающие признаками объекта культурного наследия, на территории вышеуказанного земельного участка отсутствуют.

Руководитель работ



А.М.Жульников

Список использованной литературы, архивных и картографических источников

Болтрамович С.Ф. Геолого-геоморфологические аспекты изучения памятников каменного века – эпохи раннего металла на Карельском перешейке // Герасимов Д.В., Лисицин С.Н., Тимофеев В.И. Материалы к археологической карте Карельского перешейка (Ленинградская область). Памятники каменного века и периода раннего металла. СПб, 2003. С. 54 – 67.

Герасимов Д.В., Лисицин С.Н., Тимофеев В.И. Материалы к археологической карте Карельского перешейка (Ленинградская область). Памятники каменного века и периода раннего металла. СПб, 2003. С. 54 – 62.

Герасимов Д.В., Бельский С.В., Лисицин С.Н. Археологические памятники Хейни-Йокского пролива: Исследования Карельского археологического отряда МАЭ РАН в 2006 г. // Научные исследования и музейные проекты МАЭ РАН в 2006 г./ Радловский сборник. СПб, 2007. С. 176-183.

Герасимов Д.В., Лисицин С.Н., Тимофеев В.И. Материалы к археологической карте Карельского перешейка (Ленинградская область). Памятники каменного века и периода раннего металла. СПб, 2003.

Герасимов Д.В., Кулькова М.А. Опыт реконструкции взаимодействия человека и окружающей среды в каменном веке на материалах Северо-Западного Приладожья (по данным археологии, геохимии и палеогеографии) // Первобытная история и культура Европейского Севера. Проблемы изучения и научной реконструкции. Соловки. 2006. С 321 – 336.

Герасимов Д.В., Карпелан К., Лисицын С.Н., Лавенто М., Уйно П. Изучение стоянок каменного века в районе пос.Советский – д.Токарево на Карельском перешейке (опыт исследования микрорегиона картографическим методом) // Тверской археологический сборник. Вып.6. Т.1. 2006. С. 148-153.

Герасимов Д.В., Субетто Д.А., Бельский С.В. Культурные трансформации в контексте изменений окружающей среды на Карельском перешейке и Северном приладожье в голоцене // Хронология, периодизация и кросскультурные связи в каменном веке. СПб, 2008. С. 164-172.

Долуханов П.М. История Балтики. Ленинград. 1969.

Долуханов П.М., Знаменская О.М. Палеогеографические принципы построения хронологии археологических культур // Археология и естественные науки. М., 1965.

Земляков Б.Ф. Доисторический человек Северо-Западной области в связи с ее геологией в послеледниковое время // Доклады АН СССР, сер. А, №5. 1928.

Жульников А.М. Отчет об археологическом обследовании участка строительства волоконно-оптической линии связи (ВОЛС) от УС портового ЛПУ в г. Выборг до магистрального кабеля ВОЛС Северо-Европейского газопровода в Выборгском районе Ленинградской области в 2011 году. Петрозаводск, 2012 // Архив ИА РАН

Жульников А.М. Отчет об археологических раскопках выявленных объектов археологического наследия «Группа углежогных куч Черкасово I», «Группа впадин Черкасово II», «Углежогная куча и жилищная впадина Гончарово I», «Углежогная куча Гончарово II» в Выборгском районе Ленинградской области в 2012 году. Петрозаводск, 2013 // Архив ИА РАН

Жульников А.М. Отчет об археологических разведках экспедиции Петрозаводского государственного университета на территории Республики Карелия и Ленинградской области в 2017 году. Петрозаводск, 2018 // Архив ИА РАН.

Квасов Д.Д. Позднечетвертичная история крупных озер и внутренних морей Восточной Европы. Л., 1975.

Кочкуркина С.И. Древняя Карелия. Л., 1982.

Лапшин В.А. Археологическая карта Ленинградской области. Ч. 2. Восточные и северные районы. СПб, 1995.

Марков К.К. Поздне- и послеледниковая история окрестностей Ленинграда на фоне поздне- и послеледниковой истории Балтики // Труды Комиссии по изучению четвертичного периода. Т.4. Вып. 1. 1934. С.5-70.

Отчет по результатам научно-исследовательских археологических работ на территории и акватории проектируемого объекта «Комплекс по производству, хранению и отгрузке сжиженного природного газа в районе КС «Портовая», Санкт-Петербург, 2016 // Архив Проектного института ЗАО «ГТ Морстрой».

Сакса А.И. Древняя Карелия в конце I – начале II тысячелетия н.э. Происхождение, история и культура населения летописной Карельской земли. СПб, 2010.

Сакса А.И. Выборг — город четырех исторических традиций (итоги исследований 1998–2000 гг.) // Культурное наследие Российского государства. 3. СПб, 2002. С. 150-164

Сакса А.И. Древняя Карелия в эпоху железного века (к вопросу о происхождении летописной корелы) // IN SITU: К 85-летию профессора А.Д. Столяра. СПб, 2006. С. 282-307.

Сапелко Т.В., Лудикова А.В., Кулькова М.А., Кузнецов Д.Д., Герасимов Д.В., Субетто Д.А. Реконструкция среды обитания человека на территории Карельского перешейка (по материалам исследования многослойного поселения Озерное 3) // Хронология, периодизация и кросскультурные связи в каменном веке. СПб, 2008. С. 148 -163.

Сапелко Т.В., Лудикова А.В., Кулькова М.А., Кузнецов Д.Д., Герасимов Д.В., Субетто Д.А. Реконструкция среды обитания человека на территории Карельского перешейка (по материалам исследования многослойного поселения Озерное 3) // Хронология, периодизация и кросскультурные связи в каменном веке. СПб, 2008. С. 148 -163.

Суворов А.В. Новые археологические исследования объектов углежогного промысла в Вологодской и Архангельской областях // Русский Север: вариативность развития в контексте исторического и социально-философского осмысления. Материалы межрегиональной конференции. Том. 1. Вологда, 2008. С. 60 -67.

Тимофеев В.И. Памятники мезолита и неолита региона Петербурга и их место в системе культур каменного века Балтийского региона // Древности Северо-Запада. СПб, 1993. С. 8-34.

Тимофеев В.И., Герасимов Д.В. Работы на памятниках каменного века - периода в северной части Карельского перешейка (Ленинградская обл.) // Археологические открытия 2002 года. М., 2003. С. 63 – 64.

Тюленев В.А. Изучение старого Выборга. СПб, 1995.

Шахнович М.М. Отчет об археологических работах Северокарельской археологической экспедиции Карельского государственного краеведческого музея в Калевальском, Лоухском, Питкяранском, Пряжинском, Костомукшском и Кондопожском районах Республики Карелия в 2008 году. Петрозаводск, 2009 // Архив ИА РАН.

Шахнович М.М. «Лопарские ямы» Северной Карелии или о смолокурении в позднем Средневековье // Археология Севера. Выпуск 5. Череповец, 2014. С. 88 – 97.

Яковлев С.А. Наносы и рельеф города Ленинграда и его окрестностей. Москва-Ленинград, 1925.

Ailio J. Die Steinzeitlichen Wohnplatze in Finland. I-II. Helsingfors, 1909.

Ailio J. Die geographische Entwicklung des Ladogasees in postglazialer Zeit und ihre Beziehung zur steinzeitlichen Besiedelung. Fennia №38. 1915.

Karjalan Synty. Juvaskyla, 2003.

Uino P. Ancient karelia. Archaeological studies // SMYA, v. 104. 1997.

Uino P. On the Stone Age of the former Heinjoki parish, Karelian Isthmus, Russia // Dig it all Papers dedicated to Ari Siiriainen. Helsinki, 1999. Pp. 241-250.

Uino P. Viikinkiaika n. 800-1100 jKr // Karjalan Synty. Juvaskyla, 2003. Pp. 313-382.

Saarnisto M. Karjalan geologia. Karjalan luonnonmaiseman synty // Karjalan Synty. Juvaskyla, 2003.

Saksa A., Uino P., Hiekkanen M. Ristiretkiaika 1100 – 1300 jKr // Karjalan Synty. Juvaskyla, 2003. Pp. 383-474.

Tallgren A.M. Muutamia uusia muinaislöytöjä ja kaivauksia // Suomen Museo 25. 1918.

Список использованных электронных ресурсов:

- <http://archeology.vbrg.ru>
- <http://www.etomesto.ru>
- <http://www.karjalankartat.fi>
- <http://clubklad.ru>

Список иллюстраций

Рис. 1. Археологическая обследование земельного участка в районе оз. Большое Симагинское. Обзорная схема расположения участка на топографической карте Ленинградской области 2007 года (источник: http://www.etomesto.ru/map-peterburg_topokarta/)

Рис. 2. Археологическая обследование земельного участка в районе оз. Большое Симагинское. Схема расположения объектов археологического наследия в районе земельного участка на топографической карте Росреестра. 1 – группа углежогных ям Симагино I; 2 – углежогная куча Симагино II; 3 – углежогная куча Симагино III; 4 – углежогная куча Симагино IV; 5 – группа углежогных куч Симагино V; 6 – углежогная куча Симагино VI; 7 – углежогная куча Симагино VII

Рис. 3. Археологическая обследование земельного участка в районе оз. Большое Симагинское. Схема границ участка с кадастровым номером 47:01:1706001:7893 на топографической карте Росреестра (источник: <https://rosreestr-doc.ru/>)

Рис. 4. Археологическая обследование земельного участка в районе оз. Большое Симагинское. Расположение участка на карта Выборгской губернии 18805 года (источник: http://www.etomesto.ru/map-peterburg_5verst/)

Рис. 5. Археологическая обследование земельного участка в районе оз. Большое Симагинское. Расположение участка на карте Стрельбицкого 1871 года (источник: <http://www.etomesto.ru/map-karta-strelbickogo/>)

Рис. 6. Археологическая обследование земельного участка в районе оз. Большое Симагинское. Расположение участка на карте «Дотационные земли Выборга» 1875 года (источник: http://www.etomesto.ru/map-peterburg_vyborg_1873-donacionnye/)

Рис. 7. Археологическая обследование земельного участка в районе оз. Большое Симагинское. Расположение участка на карте центра Санкт-Петербургской губернии. Карта района маневров 1913 года (источник: http://www.etomesto.ru/map-peterburg_1913/)

Рис. 8. Археологическая обследование земельного участка в районе оз. Большое Симагинское. Расположение участка на финской карте 1939 года (источник: http://www.etomesto.ru/map-peterburg_fin200_lenobl/)

Рис. 9. Археологическая обследование земельного участка в районе оз. Большое Симагинское. Схема расположения точек фотофиксации на

спутниковой карте (источник: спутниковая карта Яндекс, дата скачивания– 01.06.2023 года, период фотофиксации – 4 июля 2023 года)

Рис. 10. Археологическая обследование земельного участка в районе оз. Большое Симагинское. Точка 1. Вид с юго-востока на обнажения грунта вдоль тропы, проходящей вдоль озера

Рис. 11. Археологическая обследование земельного участка в районе оз. Большое Симагинское. Точка 2. Вид с юго-востока Вид с юго-востока на обнажения грунта вдоль западной границы участка

Рис. 12. Археологическая обследование земельного участка в районе оз. Большое Симагинское.. Точка 3. Вид с юго-востока на обнажения грунта у южного основания мыса в западной части участка

Рис. 13. Археологическая обследование земельного участка в районе оз. Большое Симагинское. Точка 4. Вид с юго-запада на заболоченную территорию в западной части участка

Рис. 14. Археологическая обследование земельного участка в районе оз. Большое Симагинское. Точка 5. Вид с востока на обломки кирпичей у основания мыса в западной части участка

Рис. 15. Археологическая обследование земельного участка в районе оз. Большое Симагинское. Точка 6. Вид с юго-востока на обнажения грунта на тропе у основания мыса в западной части участка

Рис. 16. Археологическая обследование земельного участка в районе оз. Большое Симагинское. Точка 7. Вид с юго-запада на обнажения грунта на местах стоянок туристов в западной части участка

Рис. 17. Археологическая обследование земельного участка в районе оз. Большое Симагинское. Точка 8. Вид с юга на обнажения грунта на тропе, проходящей вдоль озера у западной границы участка

Рис. 18. Археологическая обследование земельного участка в районе оз. Большое Симагинское. Точка 9. Вид с юго-запада на обнажения грунта на месте стоянок туристов у западной границы участка

Рис. 19. Археологическая обследование земельного участка в районе оз. Большое Симагинское. Точка 10. Вид с юга на обнажения грунта на тропе, проходящей вдоль озера у северо-западной границы участка

Рис. 20. Археологическая обследование земельного участка в районе оз. Большое Симагинское. Точка 11. Вид с юга на обнажения грунта вдоль дороги, проложенной в западной части участка

Рис. 21. Археологическая обследование земельного участка в районе оз. Большое Симагинское. Точка 12. Вид с юго-востока на обнажения грунта в северо-западной части участка

Рис. 22. Археологическая обследование земельного участка в районе оз. Большое Симагинское. Точка 13. Вид с северо-востока на обнажения грунта вдоль дороги, проложенной в северной части участка

Рис. 23. Археологическая обследование земельного участка в районе оз. Большое Симагинское. Точка 14. Вид с северо-востока на современную впадину неясного предназначения в северной части участка

Рис. 24. Археологическая обследование земельного участка в районе оз. Большое Симагинское. Точка 15. Вид с северо-востока на современную траншею, пересекающую лесной массив в центральной части участка

Рис. 25. Археологическая обследование земельного участка в районе оз. Большое Симагинское. Точка 15. Вид с юго-востока на обнажения грунта вдоль дороги, проходящей по центральной части участка

Рис. 26. Археологическая обследование земельного участка в районе оз. Большое Симагинское. Точка 15. Вид с юго-запада на современную траншею, пересекающую лесной массив в центральной части участка

Рис. 27. Археологическая обследование земельного участка в районе оз. Большое Симагинское. Точка 16. Вид с юга на обнажения грунта вдоль дороги в юго-восточной части участка

Рис. 28. Археологическая обследование земельного участка в районе оз. Большое Симагинское. Точка 16. Вид с северо-запада на обнажения грунта вдоль дороги в юго-восточной части участка

Рис. 29. Археологическая обследование земельного участка в районе оз. Большое Симагинское. Точка 17. Вид с юго-запада на обнажения грунта вдоль дороги в юго-восточной части участка

Рис. 30. Археологическая обследование земельного участка в районе оз. Большое Симагинское. Точка 18. Вид с юго-запада на обнажения грунта у корневого выверта в южной части участка

Рис. 31. Археологическая обследование земельного участка в районе оз. Большое Симагинское. Точка 19. Вид с юго-запада на впадину от окопа в южной части участка

Рис. 32. Археологическая обследование земельного участка в районе оз. Большое Симагинское. Точка 20. Вид с северо-запада на современную впадину, видимо, от картофельной ямы у южной границы участка

Рис. 33. Археологическая обследование земельного участка в районе оз. Большое Симагинское. Точка 21. Вид с юго-востока на обнажение грунта у корневого выверта у южной границы участка

Рис. 34. Археологическая обследование земельного участка в районе оз. Большое Симагинское. Точка 22. Вид с юго-запада на обнажения грунта на просеке ВЛ у восточной границы участка

Рис. 35. Археологическая обследование земельного участка в районе оз. Большое Симагинское. Точка 23. Вид с северо-востока на крутые склоны в лесном массиве в северо-восточной части участка

Рис. 36. Археологическая обследование земельного участка в районе оз. Большое Симагинское. Схема расположения шурфов на топографической карте 2001 года (источник: <http://www.etomesto.ru/kareliya/>)

Рис. 37. Археологическая обследование земельного участка в районе оз. Большое Симагинское. Схема расположения шурфов на спутниковой карте (источник: спутниковая карта Яндекс, дата скачивания—01.06.2023 года)

Рис. 38. Археологическая обследование земельного участка в районе оз. Большое Симагинское. Вид с востока на место закладки шурфа 1

Рис. 39. Археологическая обследование земельного участка в районе оз. Большое Симагинское. Общий вид с востока на шурф 1

Рис. 40. Археологическая обследование земельного участка в районе оз. Большое Симагинское. Вид с востока на западную стенку шурфа 1 после контрольного прокопа

Рис. 41. Археологическая обследование земельного участка в районе оз. Большое Симагинское. Вид с востока на контрольный прокоп шурфа 1

Рис. 42. Археологическая обследование земельного участка в районе оз. Большое Симагинское. Вид с востока на рекультивированный шурф 1

Рис. 43. Археологическая обследование земельного участка в районе оз. Большое Симагинское. Вид с юга на место закладки шурфа 2

Рис. 44. Археологическая обследование земельного участка в районе оз. Большое Симагинское. Общий вид с юга на шурф 2

Рис. 45. Археологическая обследование земельного участка в районе оз. Большое Симагинское. Вид с юга на северную стенку шурфа 2 после контрольного прокопа

Рис. 46. Археологическая обследование земельного участка в районе оз. Большое Симагинское. Вид с юга на контрольный прокоп шурфа 2

Рис. 47. Археологическая обследование земельного участка в районе оз. Большое Симагинское. Вид с юга на рекультивированный шурф 2

Рис. 48. Археологическая обследование земельного участка в районе оз. Большое Симагинское. Вид с востока на место закладки шурфа 3

Рис. 49. Археологическая обследование земельного участка в районе оз. Большое Симагинское. Общий вид с востока на шурф 3

Рис. 50. Археологическая обследование земельного участка в районе оз. Большое Симагинское. Вид с востока на западную стенку шурфа 3 после контрольного прокопа

Рис. 51. Археологическая обследование земельного участка в районе оз. Большое Симагинское. Вид с востока на контрольный прокоп шурфа 3

Рис. 52. Археологическая обследование земельного участка в районе оз. Большое Симагинское. Вид с востока на рекультивированный шурф 3

Рис. 53. Археологическая обследование земельного участка в районе оз. Большое Симагинское. Вид с запада на место закладки шурфа 4

Рис. 54. Археологическая обследование земельного участка в районе оз. Большое Симагинское. Общий вид с запада на шурф 4

Рис. 55. Археологическая обследование земельного участка в районе оз. Большое Симагинское. Вид с запада на восточную стенку шурфа 4 после контрольного прокопа

Рис. 56. Археологическая обследование земельного участка в районе оз. Большое Симагинское. Вид с запада на контрольный прокоп шурфа 4

Рис. 57. Археологическая обследование земельного участка в районе оз. Большое Симагинское. Вид с запада на рекультивированный шурф 4

Рис. 58. Археологическая обследование земельного участка в районе оз. Большое Симагинское. Вид с запада на место закладки шурфа 5

Рис. 59. Археологическая обследование земельного участка в районе оз. Большое Симагинское. Общий вид с запада на шурф 5

Рис. 60. Археологическая обследование земельного участка в районе оз. Большое Симагинское. Вид с запада на восточную стенку шурфа 5 после контрольного прокопа

Рис. 61. Археологическая обследование земельного участка в районе оз. Большое Симагинское. Вид с запада на контрольный прокоп шурфа 5

Рис. 62. Археологическая обследование земельного участка в районе оз. Большое Симагинское. Вид с запада на рекультивированный шурф 5

Рис. 63. Археологическая обследование земельного участка в районе оз. Большое Симагинское. Вид с юга на место закладки шурфа 6

Рис. 64. Археологическая обследование земельного участка в районе оз. Большое Симагинское. Общий вид с юга на шурф 6

Рис. 65. Археологическая обследование земельного участка в районе оз. Большое Симагинское. Вид с юга на северную стенку шурфа 6 после контрольного прокопа

Рис. 66. Археологическая обследование земельного участка в районе оз. Большое Симагинское. Вид с юга на контрольный прокоп шурфа 6

Рис. 67. Археологическая обследование земельного участка в районе оз. Большое Симагинское. Вид с юга на рекультивированный шурф 6

Рис. 68. Археологическая обследование земельного участка в районе оз. Большое Симагинское. Вид с востока на место закладки шурфа 7

Рис. 69. Археологическая обследование земельного участка в районе оз. Большое Симагинское. Общий вид с востока на шурф 7

Рис. 70. Археологическая обследование земельного участка в районе оз. Большое Симагинское. Вид с востока на западную стенку шурфа 7 после контрольного прокопа

Рис. 71. Археологическая обследование земельного участка в районе оз. Большое Симагинское. Вид с востока на контрольный прокоп шурфа 7

Рис. 72. Археологическая обследование земельного участка в районе оз. Большое Симагинское. Вид с востока на рекультивированный шурф 7

Рис. 73. Археологическая обследование земельного участка в районе оз. Большое Симагинское. Вид с востока на место закладки шурфа 8

Рис. 74. Археологическая обследование земельного участка в районе оз. Большое Симагинское. Общий вид с востока на шурф 8

Рис. 75. Археологическая обследование земельного участка в районе оз. Большое Симагинское. Вид с востока на западную стенку шурфа 8 после контрольного прокопа

Рис. 76. Археологическая обследование земельного участка в районе оз. Большое Симагинское. Вид с запада на контрольный прокоп шурфа 8

Рис. 77. Археологическая обследование земельного участка в районе оз. Большое Симагинское. Вид с запада на рекультивированный шурф 8

Рис. 78. Археологическая обследование земельного участка в районе оз. Большое Симагинское. Вид с юга на место закладки шурфа 9

Рис. 79. Археологическая обследование земельного участка в районе оз. Большое Симагинское. Общий вид с юга на шурф 9

Рис. 80. Археологическая обследование земельного участка в районе оз. Большое Симагинское. Вид с юга на северную стенку шурфа 9 после контрольного прокопа

Рис. 81. Археологическая обследование земельного участка в районе оз. Большое Симагинское. Вид с юга на контрольный прокоп шурфа 9

Рис. 82. Археологическая обследование земельного участка в районе оз. Большое Симагинское. Вид с юга на рекультивированный шурф 9

Альбом иллюстраций

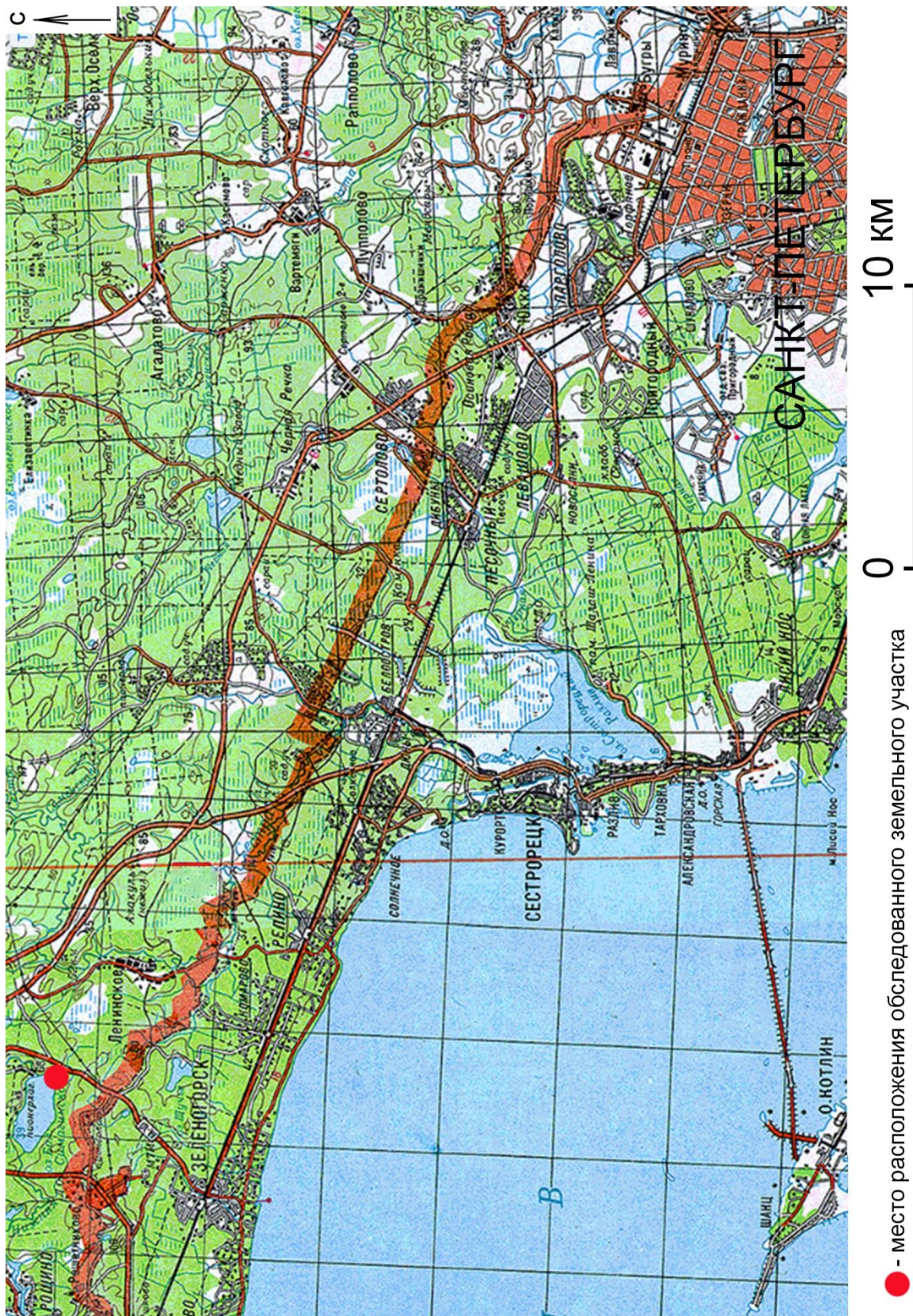


Рис. 83. Археологическая обследование земельного участка в районе оз. Большое Симагинское. Обзорная схема расположения участка на топографической карте Ленинградской области 2007 года (источник: http://www.etomesto.ru/map-peterburg_topokarta/)

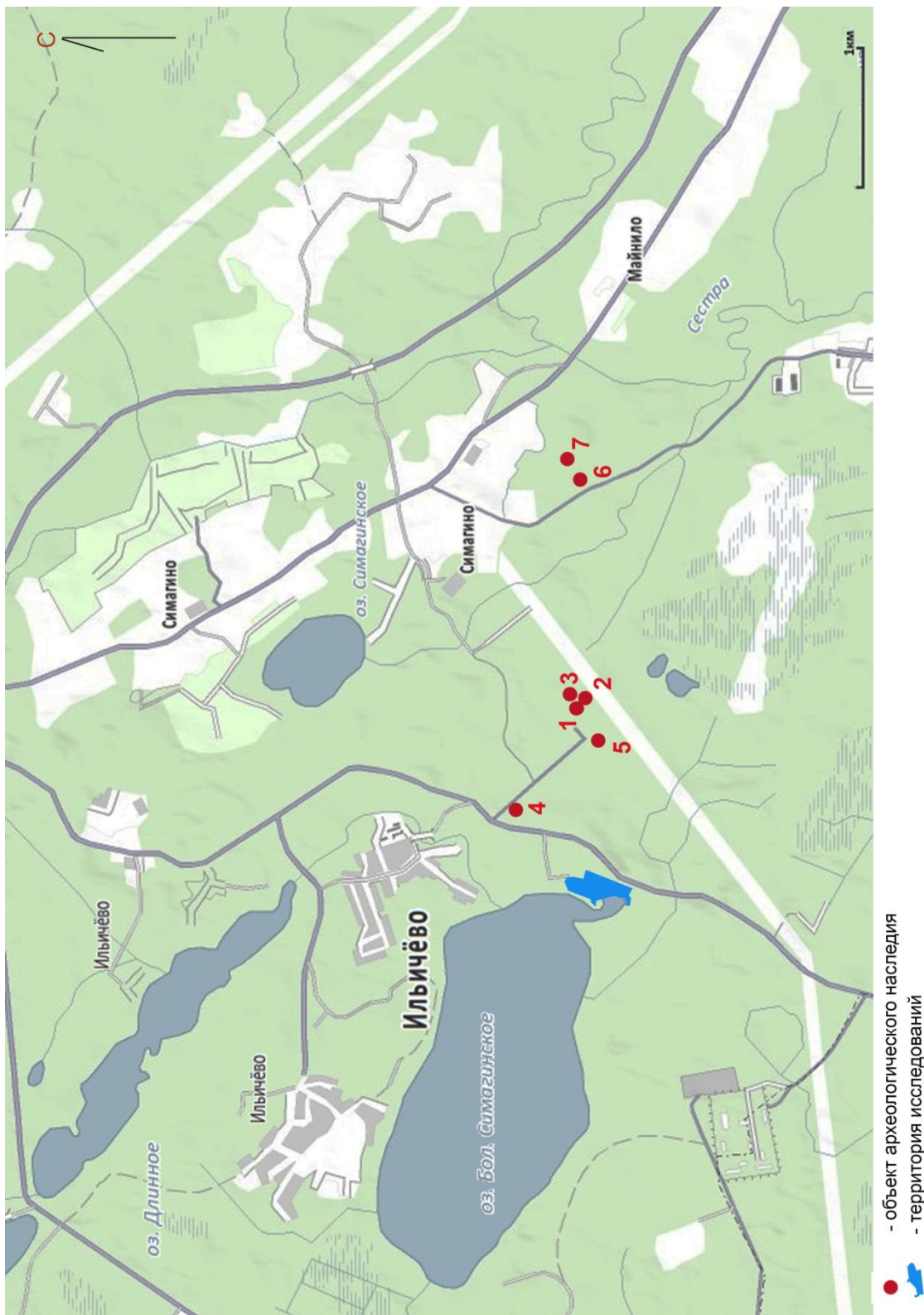


Рис. 84. Археологическая обследование земельного участка в районе оз. Большое Симагинское. Схема расположения объектов археологического наследия в районе земельного участка на топографической карте Росреестра. 1 – группа углежогных ям Симагино I; 2 –углежогная куча Симагино II; 3 – углежогная куча Симагино III; 4 – углежогная куча Симагино IV; 5 – группа углежогных куч Симагино V; 6 – углежогная куча Симагино VI; 7 – углежогная куча Симагино VII

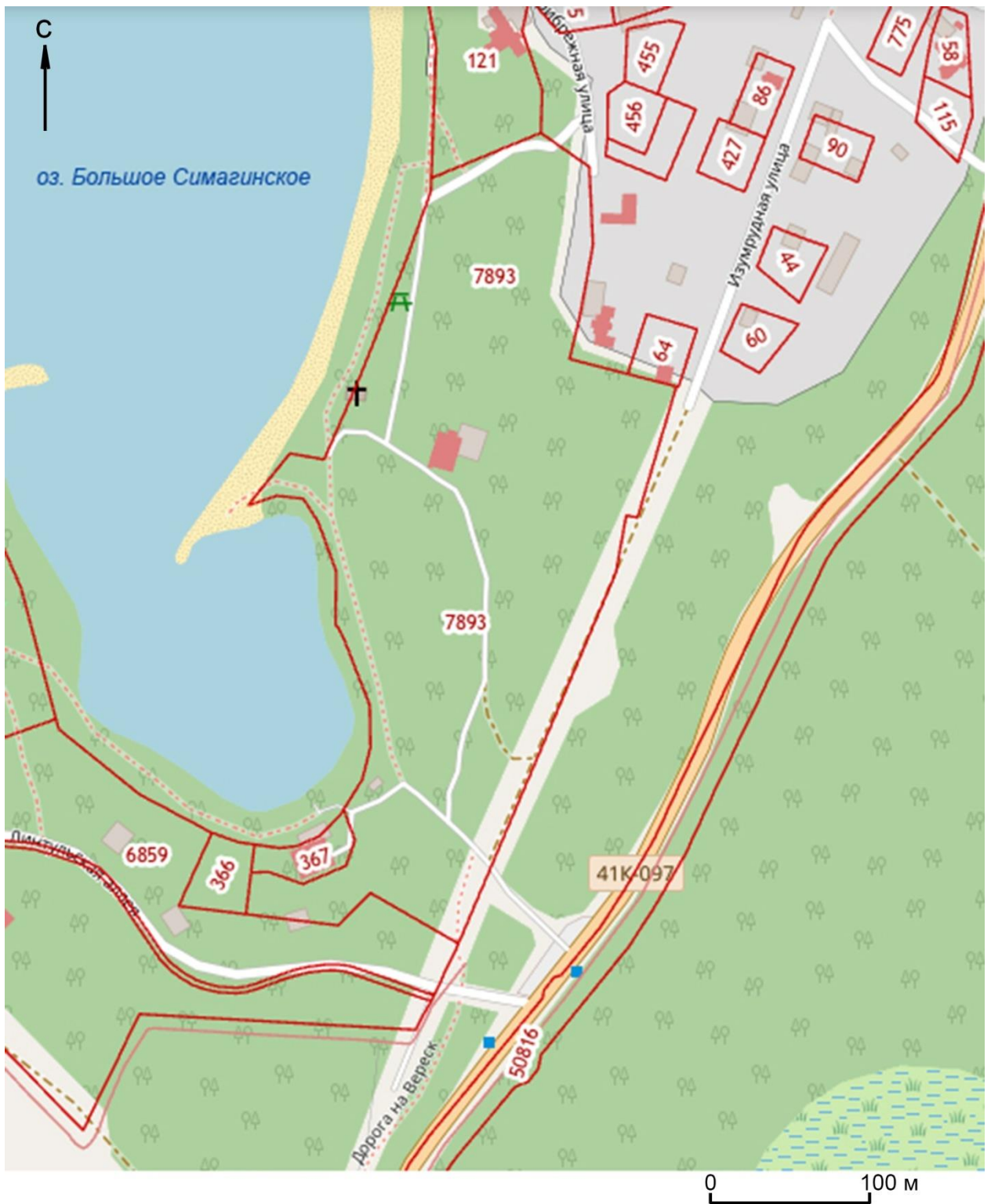


Рис. 85. Археологическая обследование земельного участка в районе оз. Большое Симагинское. Схема границ участка с кадастровым номером 47:01:1706001:7893 на топографической карте Росреестра (источник: <https://rosreestr-doc.ru/>)



Рис. 86. Археологическая обследование земельного участка в районе оз. Большое Симагинское. Расположение участка на карта Выборгской губернии 1885 года (источник: http://www.etomesto.ru/map-peterburg_5verst/)

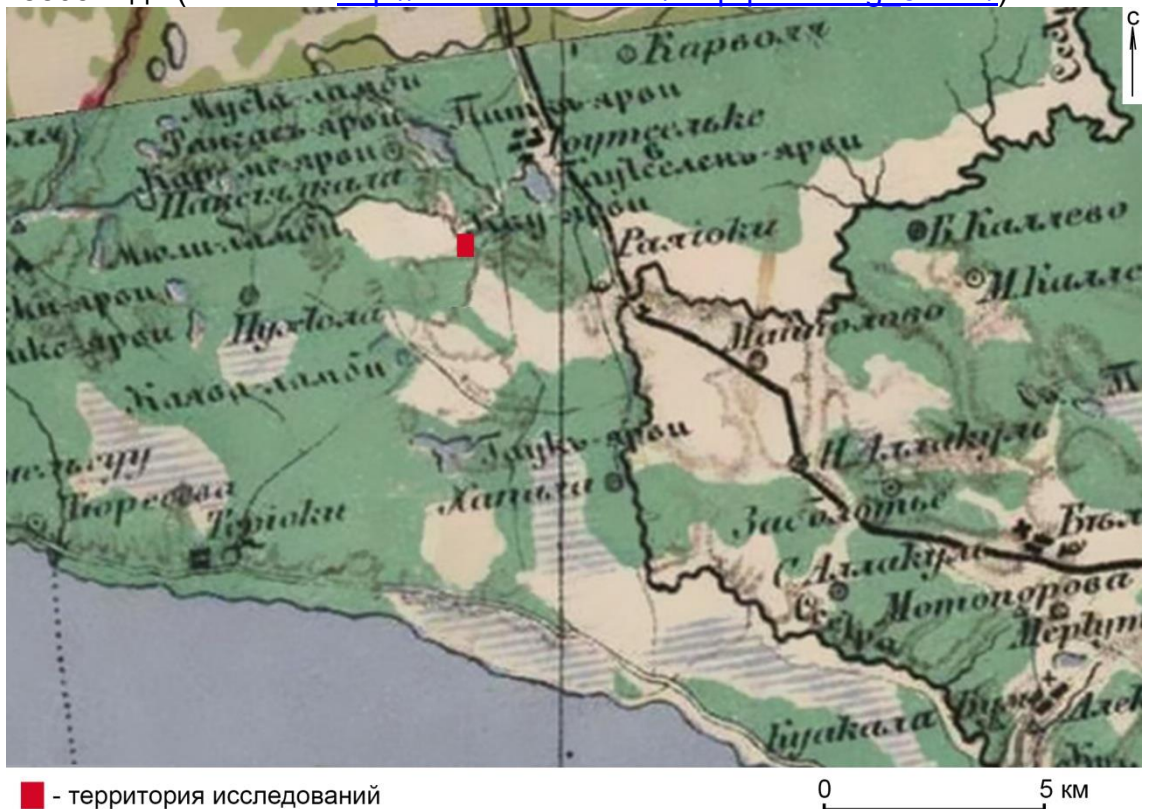
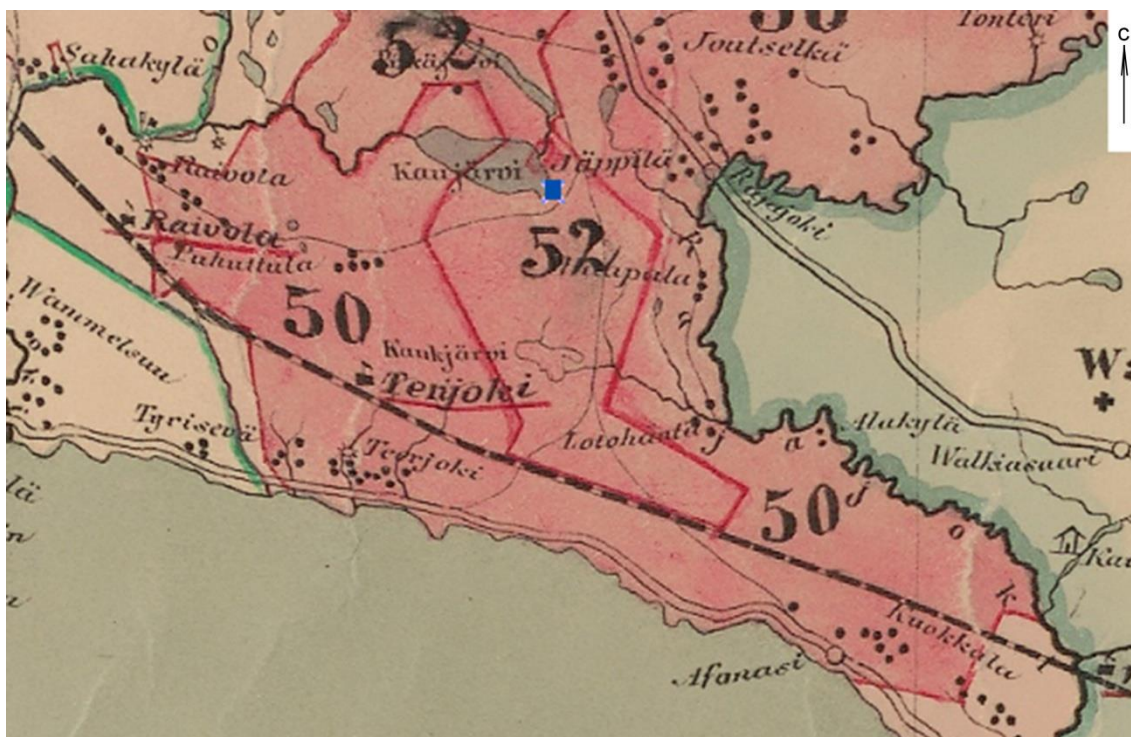


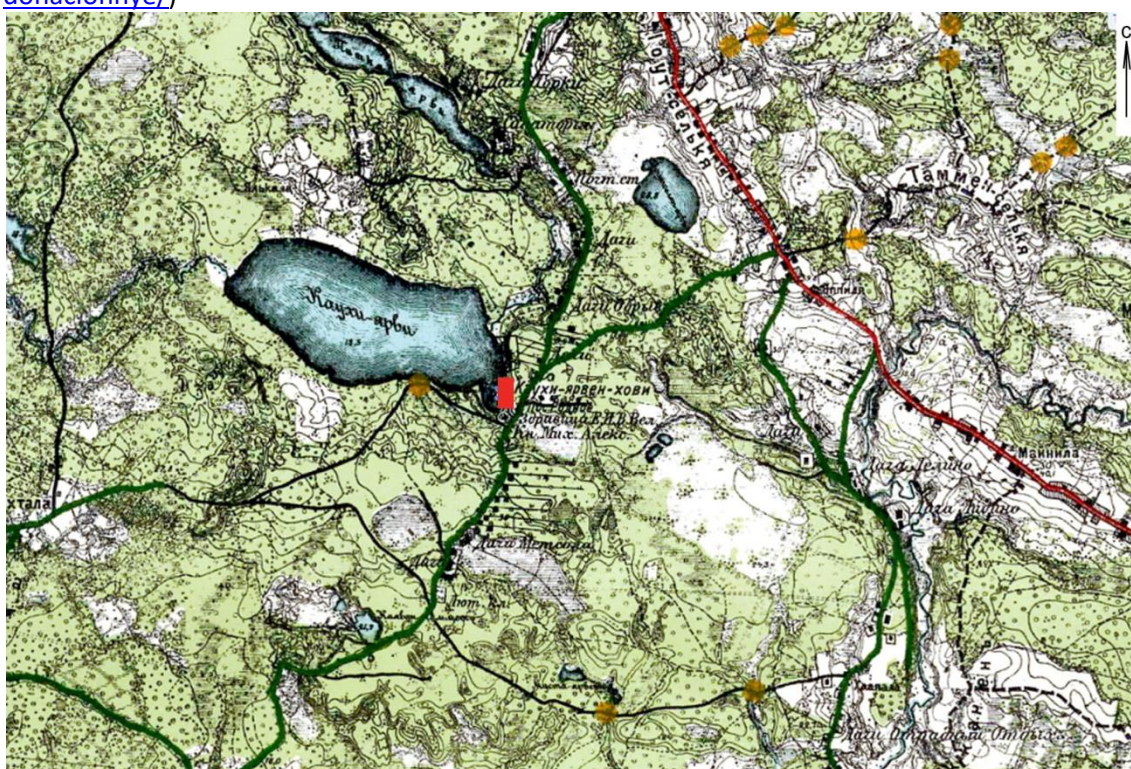
Рис. 87. Археологическая обследование земельного участка в районе оз. Большое Симагинское. Расположение участка на карте Стрельбицкого 1871 года (источник: <http://www.etomesto.ru/map-karta-strelbickogo/>)



■ - территория исследований

0 5 км

Рис. 88. Археологическая обследование земельного участка в районе оз. Большое Симагинское. Расположение участка на карте «Дотационные земли Выборга» 1875 года (источник: http://www.etomesto.ru/map-peterburg_vyborg_1873-donacionnye/)



■ - территория исследований

0 2 км

Рис. 89. Археологическая обследование земельного участка в районе оз. Большое Симагинское. Расположение участка на карте центра Санкт-Петербургской губернии. Карта района маневров 1913 года (источник: http://www.etomesto.ru/map-peterburg_1913/)

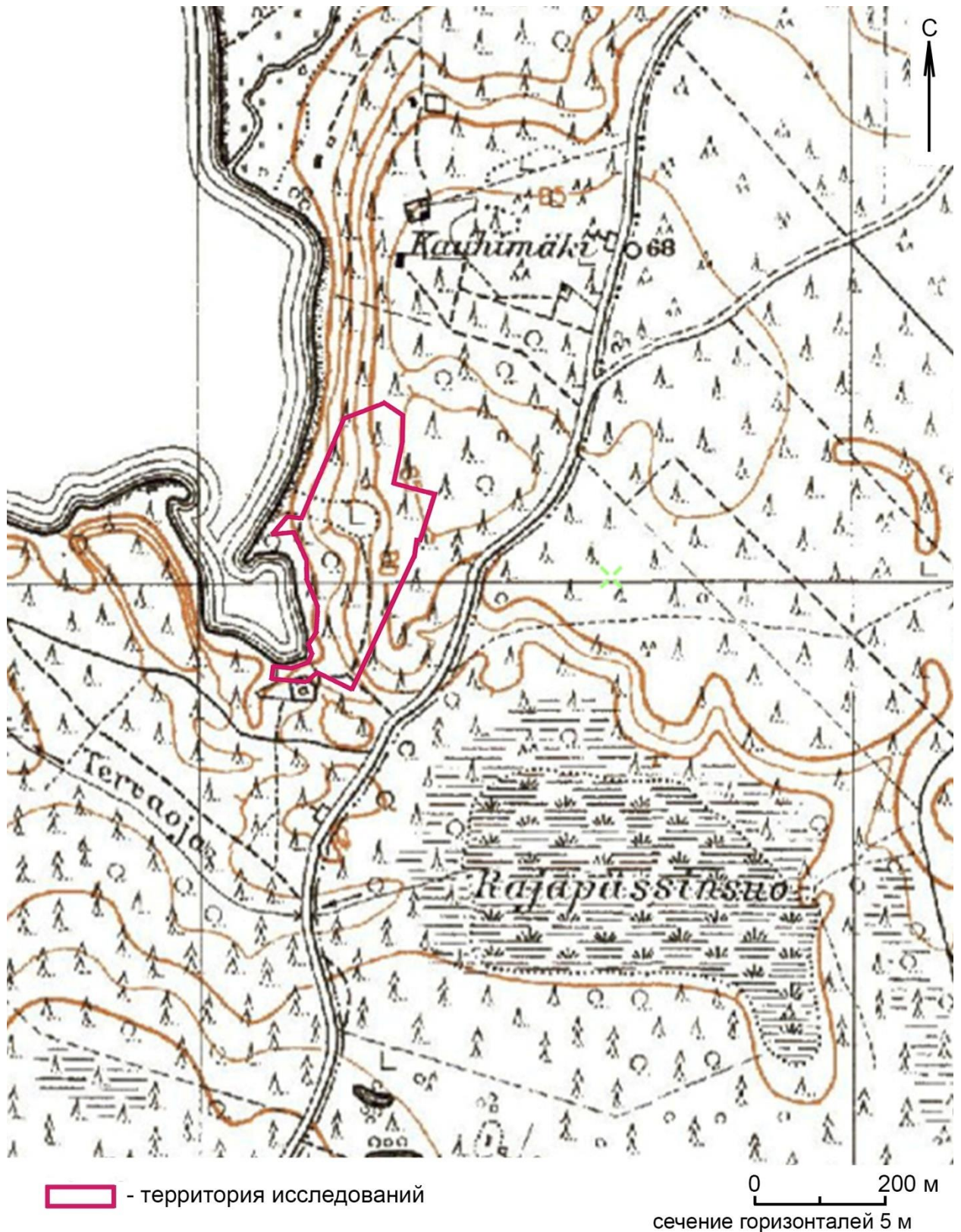


Рис. 90. Археологическая обследование земельного участка в районе оз. Большое Симагинское. Расположение участка на финской карте 1939 года (источник: http://www.etomesto.ru/map-peterburg_fin200_lenobl/)

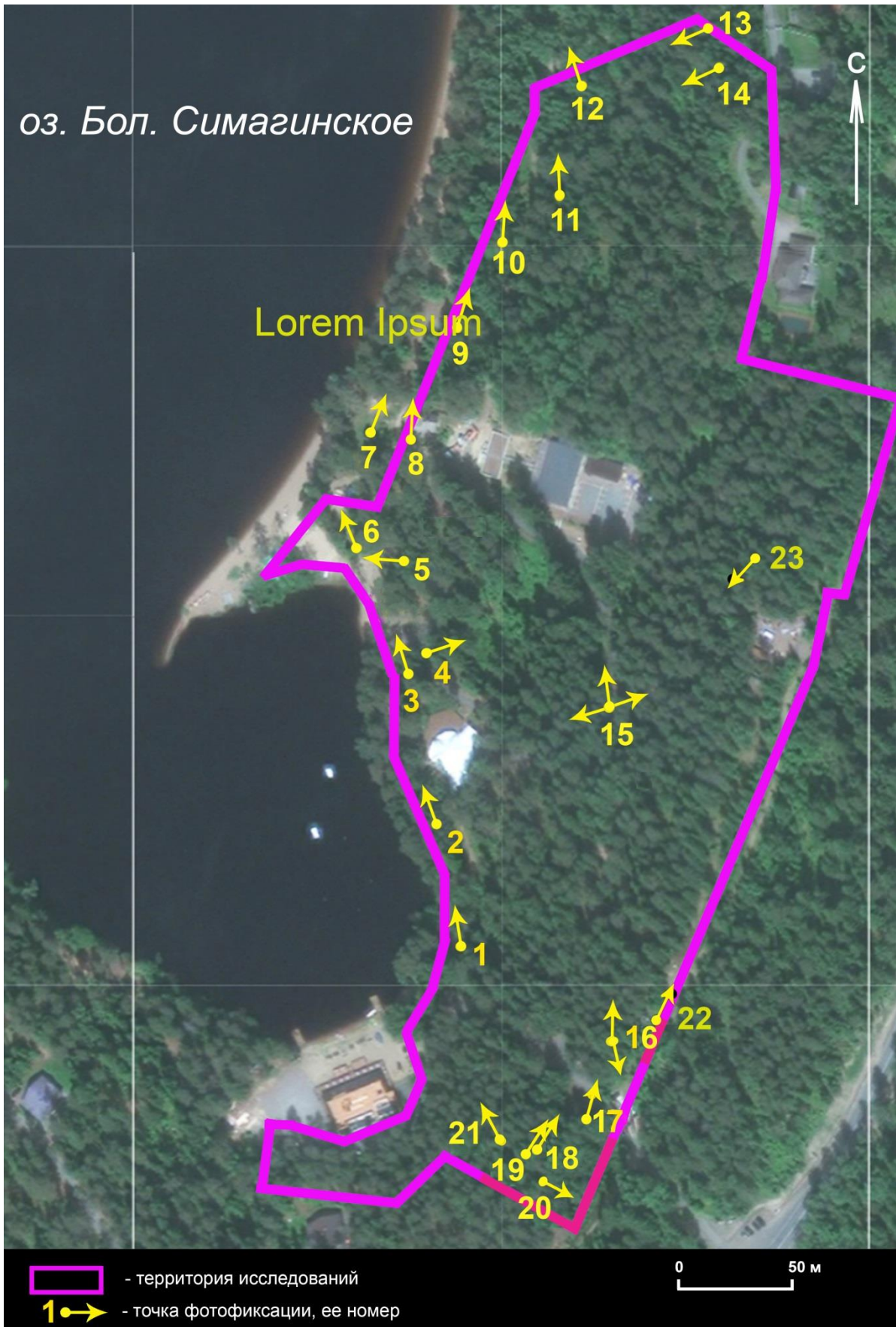


Рис. 91. Археологическая обследование земельного участка в районе оз. Большое Симагинское. Схема расположения точек фотофиксации на спутниковой карте (источник: спутниковая карта Яндекс, дата скачивания— 01.06.2023 года, период фотофиксации – 4 июля 2023 года)



Рис. 92. Археологическая обследование земельного участка в районе оз. Большое Симагинское. Точка 1. Вид с юго-востока на обнажения грунта вдоль тропы, проходящей вдоль озера



Рис. 93. Археологическая обследование земельного участка в районе оз. Большое Симагинское. Точка 2. Вид с юго-востока Вид с юго-востока на обнажения грунта вдоль западной границы участка



Рис. 94. Археологическая обследование земельного участка в районе оз. Большое Симагинское.. Точка 3. Вид с юго-востока на обнажения грунта у южного основания мыса в западной части участка



Рис. 95. Археологическая обследование земельного участка в районе оз. Большое Симагинское. Точка 4. Вид с юго-запада на заболоченную территорию в западной части участка



Рис. 96. Археологическая обследование земельного участка в районе оз. Большое Симагинское. Точка 5. Вид с востока на обломки кирпичей у основания мыса в западной части участка



Рис. 97. Археологическая обследование земельного участка в районе оз. Большое Симагинское. Точка 6. Вид с юго-востока на обнажения грунта на тропе у основания мыса в западной части участка



Рис. 98. Археологическая обследование земельного участка в районе оз. Большое Симагинское. Точка 7. Вид с юго-запада на обнажения грунта на местах стоянок туристов в западной части участка

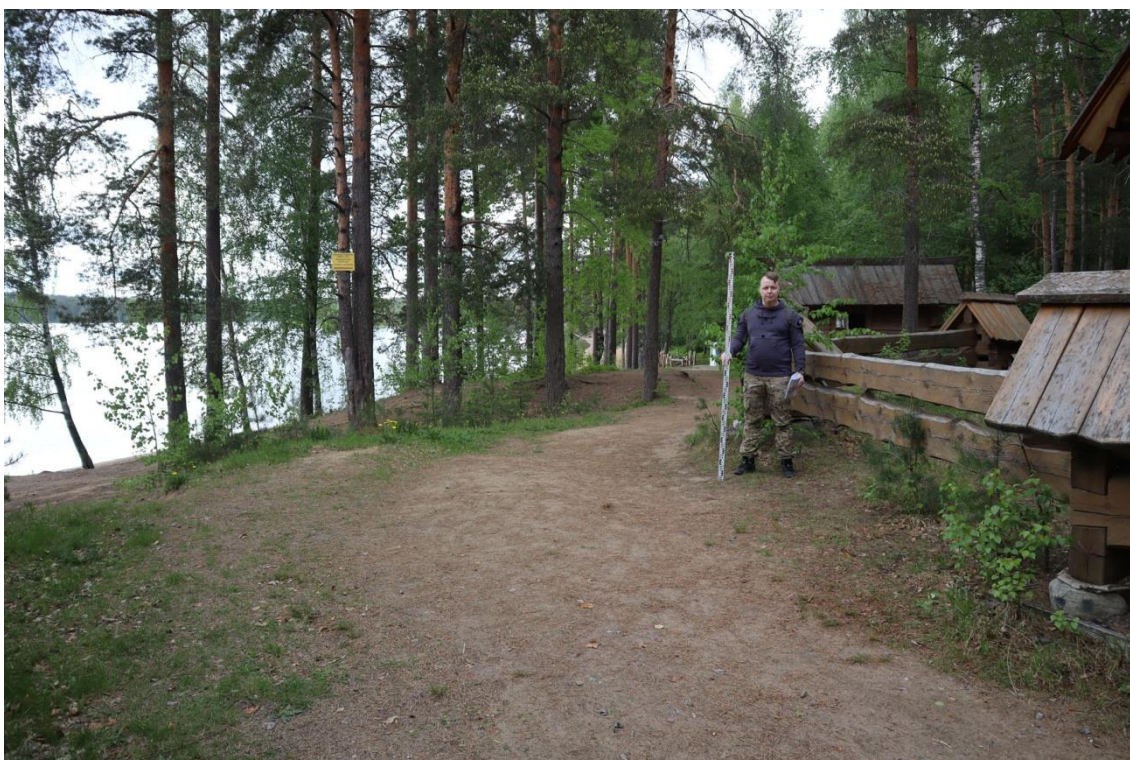


Рис. 99. Археологическая обследование земельного участка в районе оз. Большое Симагинское. Точка 8. Вид с юга на обнажения грунта на тропе, проходящей вдоль озера у западной границы участка



Рис. 100. Археологическая обследование земельного участка в районе оз. Большое Симагинское. Точка 9. Вид с юго-запада на обнажения грунта на месте стоянок туристов у западной границы участка



Рис. 101. Археологическая обследование земельного участка в районе оз. Большое Симагинское. Точка 10. Вид с юга на обнажения грунта на тропе, проходящей вдоль озера у северо-западной границы участка



Рис. 102. Археологическая обследование земельного участка в районе оз. Большое Симагинское. Точка 11. Вид с юга на обнажения грунта вдоль дороги, проложенной в западной части участка



Рис. 103. Археологическая обследование земельного участка в районе оз. Большое Симагинское. Точка 12. Вид с юго-востока на обнажения грунта в северо-западной части участка



Рис. 104. Археологическая обследование земельного участка в районе оз. Большое Симагинское. Точка 13. Вид с северо-востока на обнажения грунта вдоль дороги, проложенной в северной части участка



Рис. 105. Археологическая обследование земельного участка в районе оз. Большое Симагинское. Точка 14. Вид с северо-востока на современную впадину неясного предназначения в северной части участка



Рис. 106. Археологическая обследование земельного участка в районе оз. Большое Симагинское. Точка 15. Вид с северо-востока на современную траншею, пересекающую лесной массив в центральной части участка



Рис. 107. Археологическая обследование земельного участка в районе оз. Большое Симагинское. Точка 15. Вид с юго-востока на обнажения грунта вдоль дороги, проходящей по центральной части участка



Рис. 108. Археологическая обследование земельного участка в районе оз. Большое Симагинское. Точка 15. Вид с юго-запада на современную траншею, пересекающую лесной массив в центральной части участка



Рис. 109. Археологическая обследование земельного участка в районе оз. Большое Симагинское. Точка 16. Вид с юга на обнажения грунта вдоль дороги в юго-восточной части участка



Рис. 110. Археологическая обследование земельного участка в районе оз. Большое Симагинское. Точка 16. Вид с северо-запада на обнажения грунта вдоль дороги в юго-восточной части участка



Рис. 111. Археологическая обследование земельного участка в районе оз. Большое Симагинское. Точка 17. Вид с юго-запада на обнажения грунта вдоль дороги в юго-восточной части участка



Рис. 112. Археологическая обследование земельного участка в районе оз. Большое Симагинское. Точка 18. Вид с юго-запада на обнажения грунта у корневого выверта в южной части участка



Рис. 113. Археологическая обследование земельного участка в районе оз. Большое Симагинское. Точка 19. Вид с юго-запада на впадину от окопа в южной части участка



Рис. 114. Археологическая обследование земельного участка в районе оз. Большое Симагинское. Точка 20. Вид с северо-запада на современную впадину, видимо, от картофельной ямы у южной границы участка



Рис. 115. Археологическая обследование земельного участка в районе оз. Большое Симагинское. Точка 21. Вид с юго-востока на обнажение грунта у корневого выверта у южной границы участка



Рис. 116. Археологическая обследование земельного участка в районе оз. Большое Симагинское. Точка 22. Вид с юго-запада на обнажения грунта на просеке ВЛ у восточной границы участка

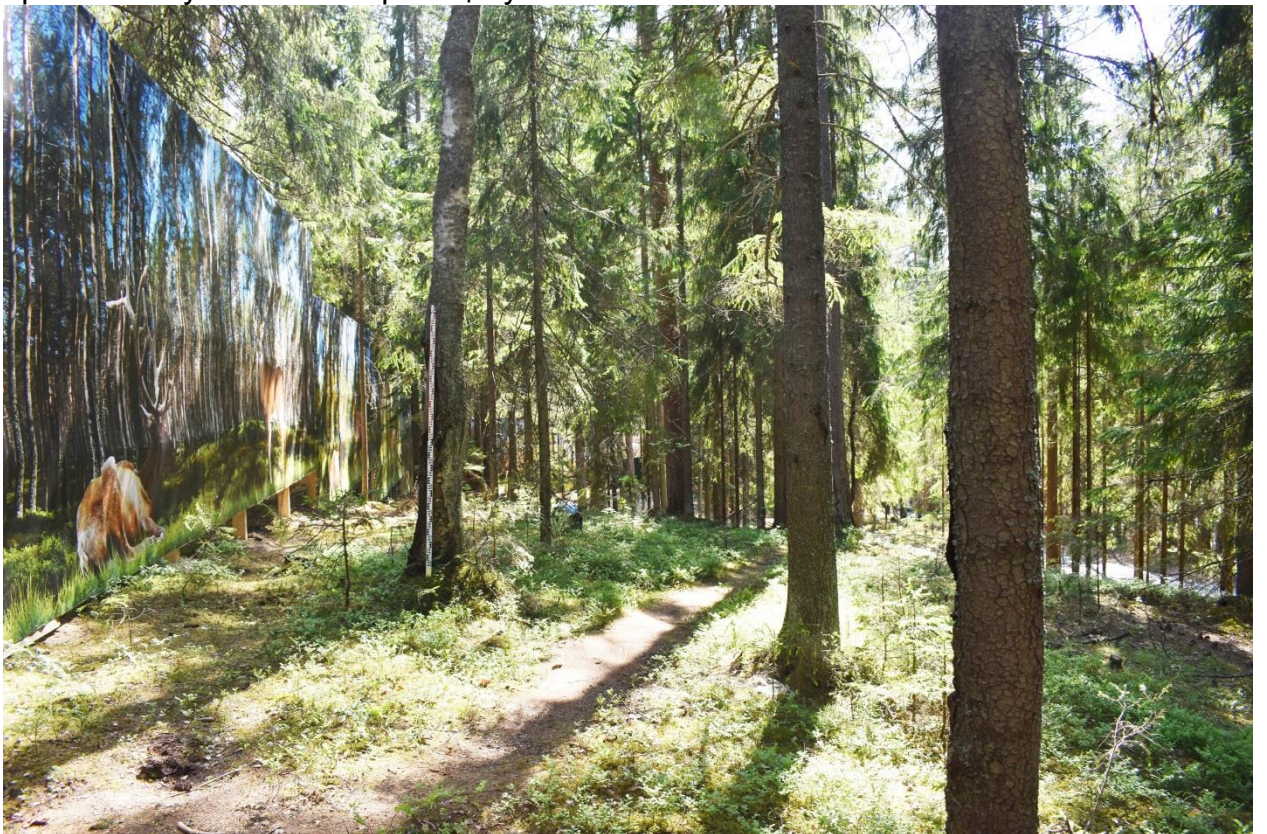


Рис. 117. Археологическая обследование земельного участка в районе оз. Большое Симагинское. Точка 23. Вид с северо-востока на крутые склоны в лесном массиве в северо-восточной части участка



Рис. 118. Археологическая обследование земельного участка в районе оз. Большое Симагинское. Схема расположения шурфов на топографической карте 2001 года (источник: <http://www.etomesto.ru/kareliya/>)



Рис. 119. Археологическая обследование земельного участка в районе оз. Большое Симагинское. Схема расположения шурфов на спутниковой карте (источник: спутниковая карта Яндекс, дата скачивания–01.06.2023 года)



Рис. 120. Археологическая обследование земельного участка в районе оз. Большое Симагинское. Вид с востока на место закладки шурфа 1



Рис. 121. Археологическая обследование земельного участка в районе оз. Большое Симагинское. Общий вид с востока на шурф 1



Рис. 122. Археологическая обследование земельного участка в районе оз. Большое Симагинское. Вид с востока на западную стенку шурфа 1 после контрольного прокопа



Рис. 123. Археологическая обследование земельного участка в районе оз. Большое Симагинское. Вид с востока на контрольный прокоп шурфа 1



Рис. 124. Археологическая обследование земельного участка в районе оз. Большое Симагинское. Вид с востока на рекультивированный шурф 1



Рис. 125. Археологическая обследование земельного участка в районе оз. Большое Симагинское. Вид с юга на место закладки шурфа 2



Рис. 126. Археологическая обследование земельного участка в районе оз. Большое Симагинское. Общий вид с юга на шурф 2



Рис. 127. Археологическая обследование земельного участка в районе оз. Большое Симагинское. Вид с юга на северную стенку шурфа 2 после контрольного прокопа



Рис. 128. Археологическая обследование земельного участка в районе оз. Большое Симагинское. Вид с юга на контрольный прокоп шурфа 2



Рис. 129. Археологическая обследование земельного участка в районе оз. Большое Симагинское. Вид с юга на рекультивированный шурф 2



Рис. 130. Археологическая обследование земельного участка в районе оз. Большое Симагинское. Вид с востока на место закладки шурфа 3



Рис. 131. Археологическая обследование земельного участка в районе оз. Большое Симагинское. Общий вид с востока на шурф 3



Рис. 132. Археологическая обследование земельного участка в районе оз. Большое Симагинское. Вид с востока на западную стенку шурфа 3 после контрольного прокопа



Рис. 133. Археологическая обследование земельного участка в районе оз. Большое Симагинское. Вид с востока на контрольный прокоп шурфа 3



Рис. 134. Археологическая обследование земельного участка в районе оз. Большое Симагинское. Вид с востока на рекультивированный шурф 3



Рис. 135. Археологическая обследование земельного участка в районе оз. Большое Симагинское. Вид с запада на место закладки шурфа 4



Рис. 136. Археологическая обследование земельного участка в районе оз. Большое Симагинское. Общий вид с запада на шурф 4



Рис. 137. Археологическая обследование земельного участка в районе оз. Большое Симагинское. Вид с запада на восточную стенку шурфа 4 после контрольного прокопа



Рис. 138. Археологическая обследование земельного участка в районе оз. Большое Симагинское. Вид с запада на контрольный прокоп шурфа 4



Рис. 139. Археологическая обследование земельного участка в районе оз. Большое Симагинское. Вид с запада на рекультивированный шурф 4



Рис. 140. Археологическая обследование земельного участка в районе оз. Большое Симагинское. Вид с запада на место закладки шурфа 5



Рис. 141. Археологическая обследование земельного участка в районе оз. Большое Симагинское. Общий вид с запада на шурф 5



Рис. 142. Археологическая обследование земельного участка в районе оз. Большое Симагинское. Вид с запада на восточную стенку шурфа 5 после контрольного прокопа



Рис. 143. Археологическая обследование земельного участка в районе оз. Большое Симагинское. Вид с запада на контрольный прокоп шурфа 5



Рис. 144. Археологическая обследование земельного участка в районе оз. Большое Симагинское. Вид с запада на рекультивированный шурф 5



Рис. 145. Археологическая обследование земельного участка в районе оз. Большое Симагинское. Вид с юга на место закладки шурфа 6



Рис. 146. Археологическая обследование земельного участка в районе оз. Большое Симагинское. Общий вид с юга на шурф 6



Рис. 147. Археологическая обследование земельного участка в районе оз. Большое Симагинское. Вид с юга на северную стенку шурфа 6 после контрольного прокопа



Рис. 148. Археологическая обследование земельного участка в районе оз. Большое Симагинское. Вид с юга на контрольный прокоп шурфа 6



Рис. 149. Археологическая обследование земельного участка в районе оз. Большое Симагинское. Вид с юга на рекультивированный шурф 6



Рис. 150. Археологическая обследование земельного участка в районе оз. Большое Симагинское. Вид с востока на место закладки шурфа 7



Рис. 151. Археологическая обследование земельного участка в районе оз. Большое Симагинское. Общий вид с востока на шурф 7



Рис. 152. Археологическая обследование земельного участка в районе оз. Большое Симагинское. Вид с востока на западную стенку шурфа 7 после контрольного прокопа



Рис. 153. Археологическая обследование земельного участка в районе оз. Большое Симагинское. Вид с востока на контрольный прокоп шурфа 7



Рис. 154. Археологическая обследование земельного участка в районе оз. Большое Симагинское. Вид с востока на рекультивированный шурф 7



Рис. 155. Археологическая обследование земельного участка в районе оз. Большое Симагинское. Вид с востока на место закладки шурфа 8



Рис. 156. Археологическая обследование земельного участка в районе оз. Большое Симагинское. Общий вид с востока на шурф 8



Рис. 157. Археологическая обследование земельного участка в районе оз. Большое Симагинское. Вид с востока на западную стенку шурфа 8 после контрольного прокопа



Рис. 158. Археологическая обследование земельного участка в районе оз. Большое Симагинское. Вид с запада на контрольный прокоп шурфа 8



Рис. 159. Археологическая обследование земельного участка в районе оз. Большое Симагинское. Вид с запада на рекультивированный шурф 8



Рис. 160. Археологическая обследование земельного участка в районе оз. Большое Симагинское. Вид с юга на место закладки шурфа 9



Рис. 161. Археологическая обследование земельного участка в районе оз. Большое Симагинское. Общий вид с юга на шурф 9



Рис. 162. Археологическая обследование земельного участка в районе оз. Большое Симагинское. Вид с юга на северную стенку шурфа 9 после контрольного прокопа



Рис. 163. Археологическая обследование земельного участка в районе оз. Большое Симагинское. Вид с юга на контрольный прокоп шурфа 9



Рис. 164. Археологическая обследование земельного участка в районе оз. Большое Симагинское. Вид с юга на рекультивированный шурф 9



Министерство культуры Российской Федерации

ОТКРЫТЫЙ ЛИСТ

№ 2003-2023

Настоящий открытый лист выдан:

Жульникову Александру Михайловичу

паспорт 8610 № 992820
(серия номер паспорта)

на право проведения археологических полевых работ
на земельных участках с кадастровыми номерами 47:07:1039001:18820, 47:07:1039001:18821, 47:07:1039001:18822, 47:07:1039001:18823, 47:07:1039001:18824 в зоне работ по объекту «Многопрофильный высокотехнологичный социальный медико-санитарный комплекс с амбулаторно-поликлиническим центром, дневным стационаром, станцией скорой помощи, аптекой, учебным центром, ветеринарной клиникой, в том числе сооружениями вспомогательного, коммунально-бытового, торгового назначения с вспомогательными зданиями и сооружениями (теплогенераторной установкой, кислородной установкой)» в пгт. Янино-1; 47:07:0605001:559 в д. Новосаратовка во Всеволожском районе; 47:01:1706001:7893 в п. Ильичево Выборгского района; 47:14:0000000:38056, 47:14:0000000:40983, 47:14:0000000:40984, 47:14:0000000:40985, 47:14:0000000:40986, 47:14:0000000:40987, 47:14:0000000:40988, 47:14:0000000:40989, 47:14:0000000:40990, 47:14:0502015:227, 47:14:0502016:215, 47:14:0502016:216, 47:14:0502016:217, 47:14:0502016:218, 47:14:0502016:219, 47:14:0502016:220, 47:14:0502016:221, 47:14:0502017:697 в зоне строительства ЖК «Анино Сити» в Анинском с.п. Ломоносовского района Ленинградской области.

(место проведения археологических полевых работ)

На основании открытого листа

Жульников Александр Михайлович
(Ф.И.О)

имеет право производить следующие археологические полевые работы:
археологические разведки с осуществлением локальных земляных работ на указанной территории в целях выявления объектов археологического наследия, уточнения сведений о них и планирования мероприятий по обеспечению их сохранности.

Передоверие права на проведение археологических полевых работ по данному открытому листу другому лицу запрещается.

Срок действия открытого листа: с 23 июня 2023 г. по 15 декабря 2023 г.

Дата принятия решения о предоставлении открытого листа: 23 июня 2023 г.

Статс-секретарь – заместитель
Министра
(должность)


(подпись)

Н.А.Преподобная
(Ф.И.О.)

Дата 23 июня 2023 г.

М.П.

031065