

ОБЩЕСТВО С ОГРАНИЧЕННОЙ ОТВЕТСТВЕННОСТЬЮ «СПЕЦПРОЕКТРЕСТАВРАЦИЯ – ВЫБОРГ»

Лицензия на осуществление деятельности по сохранению объектов культурного наследия (памятников истории и культуры) № МКРФ 03504 от 30.05.2016 г. и приказ № 384 от 04.04.2019 г. ИНН 4704042068 КПП 470401001, 188800, Ленинградская область, г. Выборг, бульвар Кутузова, д. 35, тел./факс: 8-813-78- 5-46-23

Объект: «Жилой и торговый дом В. Жаворонкова», по адресу: Ленинградская область, Выборгский район, г. Выборг, ул. Крепостная, д. 5, кв. 1

Заказчик: Заренок Татьяна Геннадьевна

ПРОЕКТНАЯ ДОКУМЕНТАЦИЯ
на проведение работ по сохранению объекта культурного наследия
регионального значения «Жилой и торговый дом В. Жаворонкова», по адресу:
Ленинградская область, Выборгский район, г. Выборг, ул. Крепостная, д. 5
(ремонт помещений 1-го этажа с приспособлением для современного
использования)



Раздел 3. Проект ремонта и приспособления
Подраздел 3. Инженерное оборудование, сети инженерно-технического
обеспечения, инженерно-технические мероприятия, технологические решения
Часть 1. Система электрооборудования и электроосвещения

(шифр -18-2022-ИОС1.ЭОМ)

г. Выборг
2023 г.

ОБЩЕСТВО С ОГРАНИЧЕННОЙ ОТВЕТСТВЕННОСТЬЮ «СПЕЦПРОЕКТРЕСТАВРАЦИЯ – ВЫБОРГ»

Лицензия на осуществление деятельности по сохранению объектов культурного наследия (памятников истории и культуры) № МКРФ 03504 от 30.05.2016 г. и приказ № 384 от 04.04.2019 г. ИНН 4704042068 КПП 470401001, 188800, Ленинградская область, г. Выборг, бульвар Кутузова, д. 35, тел./факс: 8-813-78- 5-46-23

Объект: «Жилой и торговый дом В. Жаворонкова», по адресу: Ленинградская область, Выборгский район, г. Выборг, ул. Крепостная, д. 5, кв. 1

Заказчик: Заренок Татьяна Геннадьевна

ПРОЕКТНАЯ ДОКУМЕНТАЦИЯ

на проведение работ по сохранению объекта культурного наследия регионального значения «Жилой и торговый дом В. Жаворонкова», по адресу: Ленинградская область, Выборгский район, г. Выборг, ул. Крепостная, д. 5 (ремонт помещений 1-го этажа с приспособлением для современного использования)

Раздел 3. Проект ремонта и приспособления

Подраздел 3. Инженерное оборудование, сети инженерно-технического обеспечения, инженерно-технические мероприятия, технологические решения

Часть 1. Система электрооборудования и электроосвещения

(шифр -18-2022-ИОС1.ЭОМ)

Основание: Задание на проведение работ по сохранению выявленного объекта культурного наследия (памятника истории и культуры) народов Российской Федерации № 05-05/22-53 от 20.12.2022 г.

Директор



Хватова Ж.А.

ГАП

Хватова Ж.А.

г. Выборг
2023г.

СОСТАВ ПРОЕКТНОЙ ДОКУМЕНТАЦИИ

**на проведение работ по сохранению объекта культурного наследия
регионального значения «Жилой и торговый дом В. Жаворонкова», по адресу:
Ленинградская область, Выборгский район, г. Выборг, ул. Крепостная, д. 5
(ремонт помещений 1-го этажа с приспособлением
для современного использования)**

Номер тома	Обозначение	Наименование	Прим
Раздел 1. Предварительные работы			
1.1	18-2022-ПР	Предварительные работы	
Раздел 2. Научные исследования			
2.1	18-2022-НИ.ИАИ	Историко-архивные и библиографические исследования. Историческая справка	
2.2	18-2022-НИ.ИАИ.ОЧ	Историко-архитектурные натурные исследования. Фотофиксация. Архитектурный обмер	
2.3	18-2022-НИ.ТО	Инженерно-техническое исследование. Отчет по результатам технического обследования состояния основных несущих конструкций здания	
Раздел 3. Проект ремонта и приспособления			
Подраздел 1. Архитектурные решения			
3.1	18-2022-ПЗ.АР	Пояснительная записка. Архитектурные решения	
Подраздел 2. Конструктивные решения			
3.2	18-2022-ПЗ.КР	Пояснительная записка Конструктивные решения	
Подраздел 3. Инженерное оборудование, сети инженерно-технического обеспечения, инженерно-технические мероприятия, технологические решения			
3.3.1	18-2022-ИОС1.ЭОМ	Часть 1. Система электрооборудования и электроосвещения	
3.3.2	18-2022-ИОС2.ВК	Часть 2. Система водоснабжения	
3.3.3	18-2022-ИОС3.ВК	Часть 3. Система водоотведения	
Подраздел 4. «Проект организации проведения работ по сохранению объекта»			
3.4	18-2022-ПОР	Проект организации проведения работ по сохранению объекта	

Изм. № подл.	
Подпись и дата	
Взам. инв. №	

						18-2022-СП				
Изм	Кол.уч	Лист	№ док.	Подпись	Дата	Состав проектной документации	Стадия	Лист	Листов	
							II	1	3	
					05.23		ООО «Спецпроектреставрация-Выборг»			
Н.контроль	Голубева				05.23					

Министерство культуры
Российской Федерации

ЛИЦЕНЗИЯ

№ МКРФ 03504 от 30 мая 2016 г.

На осуществление деятельности по сохранению объектов культурного наследия (памятников истории и культуры) народов Российской Федерации

(указывается конкретный вид лицензируемой деятельности)

Виды работ, выполняемых в составе лицензируемого вида деятельности, в соответствии с частью 2 статьи 12 Федерального закона «О лицензировании отдельных видов деятельности»:

согласно приложению № 1 к лицензии

(указываются в соответствии с перечнем работ, установленным положением о лицензировании соответствующего вида деятельности)

Настоящая лицензия предоставлена:

**Обществу с ограниченной ответственностью
«Спецпроектреставрация-Выборг»**

ООО «Спецпроектреставрация-Выборг»

(указывается полное и (в случае, если имеется), сокращенное наименование (в том числе фирменное наименование), организационно-правовая форма юридического лица (фамилия, имя и (в случае, если имеется) отчество индивидуального предпринимателя, данные документа, удостоверяющего его личность)

Основной государственный регистрационный номер юридического лица (индивидуального предпринимателя) (ОГРН) **1024700876947**

Идентификационный номер налогоплательщика (ИНН) **4704042068**

007750

Министерство культуры
Российской Федерации

ПРИЛОЖЕНИЕ № 1

к лицензии № **МКРФ 03504** от **30 мая 2016 г.**

виды выполняемых работ:

разработка проектной документации по консервации, реставрации и воссозданию объектов культурного наследия (памятников истории и культуры) народов Российской Федерации;

разработка проектной документации по ремонту и приспособлению объектов культурного наследия (памятников истории и культуры) народов Российской Федерации.

Заместитель Министра

(должность уполномоченного лица)



(подпись уполномоченного
лица)

С.Г.Обрывалин

(ф.и.о. уполномоченного лица)



007722

Адрес места нахождения и места осуществления лицензируемого вида деятельности:

**188800, Ленинградская обл., Выборгский р-н, г. Выборг,
бул. Кутузова, д. 35**

(указываются адрес места нахождения (место жительства – для индивидуального предпринимателя),
и адреса мест осуществления работ (услуг), выполняемых (оказываемых) в составе лицензируемого вида деятельности)

Настоящая лицензия предоставлена на срок бессрочно

Настоящая лицензия переоформлена на основании решения лицензирующего органа – приказа: №1210 от 30 мая 2016 г.
№384 от 4 апреля 2019 г.

Настоящая лицензия имеет 1 приложение, являющееся ее неотъемлемой частью на 1 листе.

Заместитель Министра
(должность уполномоченного лица)

(подпись уполномоченного лица)

С.Г.Обрывалин
(ф.и.о. уполномоченного лица)



СОГЛАСОВАНО:

Собственник помещения объекта
культурного наследия регионального
значения «Жилой и торговый дом
В. Жаворонкова»

(должность, наименование организации)

(подпись)

Т.Г. Заренок
(Ф.И.О.)

"20" декабря 2022 г.
М.П.

УТВЕРЖДАЮ:

Заместитель председателя комитета
по сохранению культурного наследия
Ленинградской области

(должность, наименование органа охраны объектов культурного наследия)

(подпись)

Е. Лазарева
(Ф.И.О.)

" " " 2022 г.



ЗАДАНИЕ

на проведение работ по сохранению объекта культурного наследия,
включенного в единый государственный реестр объектов культурного наследия
(памятников истории и культуры) народов Российской Федерации,
или выявленного объекта культурного наследия

от 20.12.2022 № 05-05/22-53

1. Наименование и категория историко-культурного значения объекта культурного наследия, включенного в единый государственный реестр объектов культурного наследия (памятников истории и культуры) народов Российской Федерации (далее - реестр), или наименование выявленного объекта культурного наследия:

Объект культурного наследия регионального значения
«Жилой и торговый дом В. Жаворонкова»

2. Адрес места нахождения объекта культурного наследия, включенного в реестр, или выявленного объекта культурного наследия по данным органов технической инвентаризации:

Ленинградская область, Выборгский муниципальный район
(субъект Российской Федерации)
г. Выборг
(населенный пункт)

улица	Крепостная	д.	5	корп./стр.	-	офис/кв.	1
-------	------------	----	---	------------	---	----------	---

3. Сведения о собственнике либо ином законном владельце объекта культурного наследия, включенного в реестр, или выявленного объекта культурного наследия:

Собственник (законный владелец):

Собственник помещения (квартира №1) объекта культурного наследия регионального значения «Жилой и торговый дом В. Жаворонкова» - Заренок Т.Г. (собственность 47:01:0107001:601-47/050/2022-5 от 31.10.2022, договор купли-продажи от 27.10.2022)

(указать полное наименование, организационно-правовую форму юридического лица в соответствии с учредительными документами; фамилию, имя, отчество (при наличии) - для физического лица)

Адрес места нахождения:

Ленинградская область
(субъект Российской Федерации)
г. Выборг
(населенный пункт)

шоссе	Сайменское	д.	2	лит.	-	офис/кв.	-
-------	------------	----	---	------	---	----------	---

СНИЛС	1	3	5	0	8	3	2	2	1	3	0
-------	---	---	---	---	---	---	---	---	---	---	---

ОГРН/ОГРНИП	-										
-------------	---	--	--	--	--	--	--	--	--	--	--



Ответственный представитель:	Заренок Т.Г. (фамилия, имя, отчество (при наличии))
Контактный телефон:	8 (921) 320-13-14
Адрес электронной почты:	ivan261@yandex.ru

4. Сведения об охранном обязательстве собственника или иного законного владельца объекта культурного наследия: на дату выдачи настоящего задания охранное обязательство не утверждалось

Дата	-
Номер	-
Орган охраны объектов культурного наследия, выдавший документ	-

5. Реквизиты документов об утверждении границы территории объекта культурного наследия, включенного в реестр, или выявленного объекта культурного наследия:

Приказ комитета по культуре Ленинградской области от 05.10.2017 № 01-03/17-98

6. Реквизиты документов об утверждении предмета охраны объекта культурного наследия, включенного в реестр, или выявленного объекта культурного наследия, описание предмета охраны:

Приказ комитета по культуре Ленинградской области от 05.10.2017 № 01-03/17-98

7. Реквизиты документов о согласовании органом охраны объектов культурного наследия ранее выполненной проектной документации на проведение работ по сохранению объекта культурного наследия, возможность ее использования при проведении работ по сохранению объекта культурного наследия:

Проектная документация на проведение работ по сохранению объекта культурного наследия регионального значения «Жилой и торговый дом В. Жаворонкова» ранее не разрабатывалась

8. Состав и содержание проектной документации на проведение работ по сохранению объекта культурного наследия:

Раздел 1. Предварительные работы:	
1.1. Ознакомление с объектом в натуре, документацией по объекту, составление акта технического состояния и определение процента утрат, составление акта определения влияния предполагаемых к проведению видов работ на конструктивные и другие характеристики надежности и безопасности объекта культурного наследия; предварительное инженерное заключение, составление плана работ; разработка проекта первоочередных противоаварийных и консервационных мероприятий (при необходимости), на основании отчета о техническом состоянии (акта технического состояния) объекта культурного наследия или предварительного инженерного заключения, включающего: <ul style="list-style-type: none"> - пояснительную записку; - рабочую документацию; - объектную и локальные сметы. 	
1.2. Документально-протокольная фотофиксация;	
1.3. Исходно-разрешительная документация.	
Раздел 2. Комплексные научные исследования:	
1. Этап до начала производства работ	2. Этап в процессе производства работ
2.1.1. Историко-архивные и библиографические исследования:	-----
2.1.1.1. Историко-архивные и библиографические исследования;	
2.1.1.2. Составление исторической справки на основе опубликованных материалов.	
2.1.2. Архитектурно-археологические обмеры:	
2.1.2.1. Архитектурный обмер объекта (в целом);	
2.1.2.2. Архитектурный обмер отдельных частей объекта	

в объеме, необходимом для разработки проектной документации;

2.1.2.3. Фотофиксация.

2.1.3. Инженерные изыскания:

2.1.3.1. Инженерно-техническое обследование объекта (стены, несущие и ограждающие конструкции, перекрытия, конструкции крыши, фундаменты, архитектурно-конструктивные элементы и т.д.) в объеме, необходимом для разработки проектной документации, на основе визуального осмотра и материалов предыдущих исследований в архивах;

2.1.3.2. Установка маяков и вертикальных марок на фасаде (при необходимости);

2.1.3.3. Обследование технического состояния оснований и фундаментов в шурфах в объеме, необходимом для разработки проектной документации;

2.1.3.4. Фотофиксация и графическая фиксация по зондажам;

2.1.3.5. Составление картограмм и фотофиксация дефектов;

2.1.3.6. Инженерно-геодезические, инженерно-геологические, инженерно-экологические, инженерно-гидрометеорологические, геофизические изыскания в объеме, необходимом для разработки проектной документации;

2.1.3.7. Разработка программы геотехнического мониторинга (при необходимости);

2.1.3.8. Составление отчета по результатам инженерных изысканий с выдачей заключения и рекомендаций по проведению работ по сохранению памятника.

2.1.4. Технологическое обследование состояния строительных и отделочных материалов:

2.1.4.1. Натурное обследование состояния строительных и отделочных материалов (кирпич, известняк, гранит, древесина, металл, шовный раствор, штукатурка и т.д.) в объеме, необходимом для разработки проектной документации;

2.1.4.2. Отбор образцов строительных и отделочных материалов;

2.1.4.3. Лабораторные исследования строительных и отделочных материалов (петрографические, стратиграфические, микологические анализы, химический анализ водорастворимых солей) (при необходимости);

2.1.4.4. Составление отчета об обследовании состояния материалов. Разработка технологий производства работ по сохранению памятника.

Раздел 3. Проект реставрации и приспособления (с указанием о необходимости разработки вариантов, в том числе на конкурсной основе):	
1. Эскизный проект (архитектурные и конструктивные решения проекта):	2. Проект (проектная документация)
3.1.1. Архитектурные решения; 3.1.2. Конструктивные и объемно-планировочные решения; 3.1.3. Составление чертежей, пояснительной записки с обоснованием проектных решений.	3.2.1. Пояснительная записка; 3.2.2. Архитектурные решения; 3.2.3. Конструктивные решения; 3.2.4. Проект организации проведения работ по сохранению объекта; 3.2.5. Перечень мероприятий по охране окружающей среды; 3.2.6. Перечень мероприятий по обеспечению доступа инвалидов и малоподвижных групп населения к объекту культурного наследия; 3.2.7. Перечень мероприятий по гражданской обороне, мероприятий по предупреждению чрезвычайных ситуаций природного и техногенного характера; 3.2.8. Проект инженерного оборудования объекта (инженерное оборудование, сети инженерно-технического обеспечения, инженерно-технические мероприятия, технологические решения).
Раздел 4. Рабочая проектно-сметная документация:	
1. Этап до начала производства работ	2. Этап в процессе производства работ
4.1.1. Рабочий проект ремонтно-реставрационных работ; 4.1.2. Технологии проведения работ по сохранению на объекте культурного наследия; 4.1.3. Отдельные архитектурные детали; 4.1.4. Чертежи общего вида конструкций; 4.1.5. Чертежи изделий (план, фасад, разрез); 4.1.6. Маркировочные чертежи и шаблоны; 4.1.7. Чертежи деталей и узлов конструкций; 4.1.8. Чертежи на изготовление реставрационных строительных изделий и конструкций индивидуального изготовления (при необходимости); 4.1.9. Спецификации на материалы и изделия; 4.1.10. Ведомости и сводные ведомости потребности в материалах. Документация разрабатывается в соответствии с ГОСТ 21.501-2011 Система проектной документации для строительства (СПДС). Правила выполнения рабочей документации архитектурных и конструктивных решений	4.2.1. Уточнение проектных решений по результатам раскрытий в процессе производства ремонтно-реставрационных работ.
Раздел 5. Научно-реставрационный отчет:	
Представить после завершения производства работ на объекте культурного наследия. Отчетная документация оформляется и утверждается в соответствии с приказом Министерства культуры Российской Федерации от 25.06.2015 № 1840 «Об утверждении состава и порядка утверждения отчетной документации о выполнении работ по сохранению объекта культурного наследия, включенного в единый государственный реестр объектов культурного наследия (памятников истории и культуры) народов Российской Федерации, или выявленного объекта культурного наследия, порядка	

приемки работ по сохранению объекта культурного наследия и подготовки акта приемки выполненных работ по сохранению объекта культурного наследия, включенного в единый государственный реестр объектов культурного наследия (памятников истории и культуры) народов Российской Федерации, или выявленного объекта культурного наследия и его формы»

9. Порядок и условия согласования проектной документации на проведение работ по сохранению объекта культурного наследия:

Согласование проектной документации осуществляется в соответствии с административным регламентом предоставления на территории Ленинградской области государственной услуги «Согласование проектной документации на проведение работ по сохранению объекта культурного наследия», утвержденным приказом комитета по сохранению культурного наследия Ленинградской области от 19.11.2021 № 01-03/21-170. (далее – Административный регламент).

Для согласования проектной документации в комитет по сохранению культурного наследия Ленинградской области предоставляется:

- заявление о предоставлении государственной услуги по форме согласно приложениям 3,4 к Административному регламенту, подписанное руководителем юридического лица, физическим лицом, либо их уполномоченными представителями;

- документ, удостоверяющий личность заявителя:

- документы, удостоверяющие личность гражданина Российской Федерации, в том числе военнослужащих, а также документы, удостоверяющие личность иностранного гражданина, лица без гражданства, включая вид на жительство и удостоверение беженца (для физического лица);

- документ, подтверждающий полномочия лица, подписавшего заявление выписка из приказа о назначении на должность либо доверенность на право подписи (для юридического лица);

- заключение государственной историко-культурной экспертизы проектной документации, содержащей вывод о соответствии проектной документации на проведение работ по сохранению объекта культурного наследия требованиям государственной охраны объектов культурного наследия, на электронном носителе в формате переносимого документа (PDF);

- проектная документация на проведение работ по сохранению объекта культурного наследия, подлинник, в прошитом и пронумерованном виде в 2 (двух) экземплярах на бумажном носителе и электронном носителе в формате переносимого документа (PDF);

- представитель заявителя из числа уполномоченных лиц дополнительно представляет документ, удостоверяющий личность и один из документов, оформленных в соответствии с действующим законодательством, подтверждающих наличие у представителя права действовать от лица заявителя, и определяющих условия и границы реализации права представителя на получение государственной услуги.

В случае если затрагиваются конструктивные и другие характеристики надежности и безопасности объекта культурного наследия проектная документация (в т.ч. проект первоочередных противоаварийных и консервационных мероприятий) подлежит государственной экспертизе. Предоставляется копия положительного заключения государственной экспертизы проектной документации по сохранению объекта культурного наследия, заверенная в установленном порядке.

10. Требования по научному руководству, авторскому и техническому надзору:

На все время работ по сохранению объекта культурного наследия по представлению проектной организации, осуществляющей разработку проектной документации, по согласованию с органом государственной охраны культурного наследия назначается научный руководитель работ из числа высококвалифицированных и аттестованных специалистов. Научное руководство, авторский и технический надзор могут осуществляться руководителем авторского коллектива.

Привлечение для консультаций высококвалифицированных специалистов и ученых – при необходимости.

11. Дополнительные требования и условия:

1. В случае если затрагиваются конструктивные и другие характеристики надежности и безопасности объекта культурного наследия проектная документация выполняется в соответствии с требованиями постановления Правительства Российской Федерации от 16 февраля 2008 года № 87 «О составе разделов проектной документации»

и требованиях к их содержанию» (письмо Минкультуры России от 24 марта 2015 года № 90-01-39-ГП).

2. В случае принятия научным руководителем решения о внесении принципиальных изменений (корректировки) в проектные решения, то данные предложения направляются научным руководителем в адрес соответствующего органа охраны объектов культурного наследия и заказчика на согласование. В случае если затрагиваются конструктивные и другие характеристики надежности и безопасности объекта культурного наследия проектная документация подлежит экспертизе.

3. Запрещается вынесение инженерного оборудования и сетей на фасады здания.

4. Работы по сохранению объекта культурного наследия проводятся физическими лицами, аттестованными федеральным органом охраны объектов культурного наследия в установленном им порядке, состоящими в трудовых отношениях с юридическими лицами или индивидуальными предпринимателями, имеющими лицензию на осуществление деятельности по сохранению объектов культурного наследия (памятников истории и культуры) народов Российской Федерации, а также физическими лицами, аттестованными федеральным органом охраны объектов культурного наследия в установленном им порядке, являющимися индивидуальными предпринимателями, имеющими лицензию на осуществление деятельности по сохранению объектов культурного наследия (памятников истории и культуры) народов Российской Федерации.

5. Получение разрешения на проведение научно-исследовательских и изыскательских работ (шурфы, зондажи) на объекте культурного наследия осуществляется в соответствии с административным регламентом предоставления на территории Ленинградской области государственной услуги «Выдача разрешений на проведение работ по сохранению объектов культурного наследия регионального значения или выявленных объектов культурного наследия», утвержденным приказом комитета по сохранению культурного наследия Ленинградской области от 19.11.2021 № 01-03/21-169.

6. В ходе разработки проектной документации, при необходимости, уточнить предмет охраны объекта культурного наследия и включить его в состав пояснительной записки.

7. Научно-проектная документация по сохранению объекта культурного наследия оформляется в соответствии с распоряжением комитета по культуре Ленинградской области от 01.02.2019 № 01-04/19-31.

Задание подготовлено:

Главный специалист отдела по осуществлению полномочий Ленинградской области в сфере объектов культурного наследия

(должность, наименование
органа охраны объектов
культурного наследия)


(Подпись)

М.Е. Ринус
(Ф.И.О. полностью)

	" " "	
	"	
"21.101-97	" " " " "	
	" "	
"3.05.06-85	"	
"23-05-95	" " "	
"12.4.011-89	" " " " "	
" "50571.8-94 ("364-4-47-81)	" " "	
"	" " " " "	
" "50571.10-96	" " " " "	
"31-110-2003	" " " " "	
	"	
"03504 "30.05.2016 .	" " " " " "	3
:18-2022 "	" " "	1

Инв.№ подл.	Подпись и дата	Взам. инв. №	: 18-2022	
			" . .	
			\$ " " " " 0' " " 0' \$.	
			0' " " 0' " " 0' . " 0' .	
			0' " " 0' " " 07	
			2023 0	2 9
			" " "(" " "	\$ \$ /
			" " ")	

Учет электроэнергии

1. Для коммерческого учета электроэнергии установить:
 - В ВРУ – трехфазный цифровой многотарифный счетчик типа: Меркурий 230 ART-01, 5(60)А, класс точности-1,0
 - Требования, предъявляемые к установке счетчика. выполнить согласно ПУЭ гл.1.5.
 - Электропроводка к счетчику должна соответствовать требованиям ПУЭ, приведенным в гл. 2.1 и 3.4.
 - Сечения проводов и кабелей, присоединяемых к счетчику, принять в соответствии с ПУЭ гл. 3.4.4 (см. также 1.5.19), Изд.6.
 - Заземление (зануление) счетчика выполнить в соответствии с требованиями ПУЭ гл. 1.7. Изд.7.
 - На установленном счетчике должна быть пломба государственной проверки с давностью не более 12 мес.
 - Диапазон температур счетчика от -40 до +60.
 - Счетчик запрограммировать на два режима работы – дневной тариф, ночной тариф.
 - Счетчик имеет возможность считывания и перепрограммирования через интерфейс CAN.
 - Счетчик также обеспечивает хранение профиля нагрузок, программную защиту и функцию управления нагрузкой.
2. Требования к опломбированию
 - Вводной автоматический выключатель в ВРУ смонтировать в пластиковом боксе для возможности опломбирования с уставкой на 50А.
 - Крышка счетчика и автомата пломбируется местным отделением энергосбыта для исключения безучетного потребления электроэнергии.

Мероприятия по охране труда и пожарной безопасности

1. При производстве работ должно быть обеспечено выполнение правил техники безопасности согласно СНиП 12.04.2001 «Безопасность труда в строительстве. Часть 2. Строительное производство», ПОТ РМ-016-2001.
2. Электромонтажные работы производить в строгом соответствии с требованиями ПУЭ, СНиП 3.05.06-85 «Электротехнические устройства»
3. Требования охраны труда в части техники безопасности обеспечивается системой мер, предусмотренных действующими нормами технологического проектирования, правилами охраны труда и техники безопасности предприятий и предусмотренными следующими проектными решениями:
 - заземление всех металлоконструкций, нормально не находящихся под напряжением, но которые могут оказаться под напряжением в результате аварии в электрических цепях;
 - использованием технически совершенных изделий;
 - высокой степенью механизации работ;
 - ограждением токоведущих частей, находящихся на доступной высоте (применение закрытых щитов, щитков).
4. Пожарная безопасность технологического оборудования обеспечивается следующими проектными решениями:
 - Автоматическим отключением проводного участка от токов короткого замыкания;
 - Выбором марок проводов в соответствии с назначением и соблюдением норм по току и напряжению
5. Перед началом выполнения монтажных работ должны быть проверены наличие и исправность инструментов, защитных средств, предохранительных приспособлений. Все работы должны производиться с соблюдением требований СНиП 12-043-2002 «Безопасность труда в строительстве». ПУЭ, СНиП 3.054.06-85 «Электротехнические устройства». К работам допускается технический персонал, имеющий группу по электробезопасности не ниже III.

Взам. инв. №		Подпись и дата		Инв.№ подл.	
					: 18-2022 " . .
					4

Ответственным за правильную организацию и безопасное проведение работ является руководитель этих работ. Все применяемые в электроустановках конструкции, изделия и материалы должны иметь сертификат соответствия. Все работы, связанные с измерениями переносными приборами, должны производиться не менее чем двумя лицами. Особую осторожность соблюдать при замерах электрического сопротивления заземления.

Защитные меры безопасности оборудования

Защита от прямого прикосновения к токоведущим частям электрооборудования обеспечивается:

- основной изоляцией токоведущих частей;
- применением защитных оболочек для электрооборудования.

Защита при косвенном прикосновении, при контакте с открытыми проводящими частями (корпусами щитов и электроприемников), оказавшимися под напряжением в результате повреждения изоляции токоведущих частей, обеспечивается автоматическим выключателем с тепловым и электромагнитным расцепителями, установленным в ВРУ.

Время защитного автоматического отключения питания соответствует требованиям пункта 1.7.79 правил устройства электроустановок.

Контактные соединения должны быть выполнены по классу 2 в соответствии с требованиями ГОСТ 10434-82 "Соединения контактные электрические".

Охрана окружающей среды

Указанный в проекте технологический процесс является безотходным и не сопровождается выбросами в окружающую природную среду (как воздушную, так и водную). Производственный шум и вибрации отсутствуют.

Инв.№ подл.	Подпись и дата	Взам. инв. №										
										: 18-2022	
			0	0	0	0	0	0	0	:	" . .	5

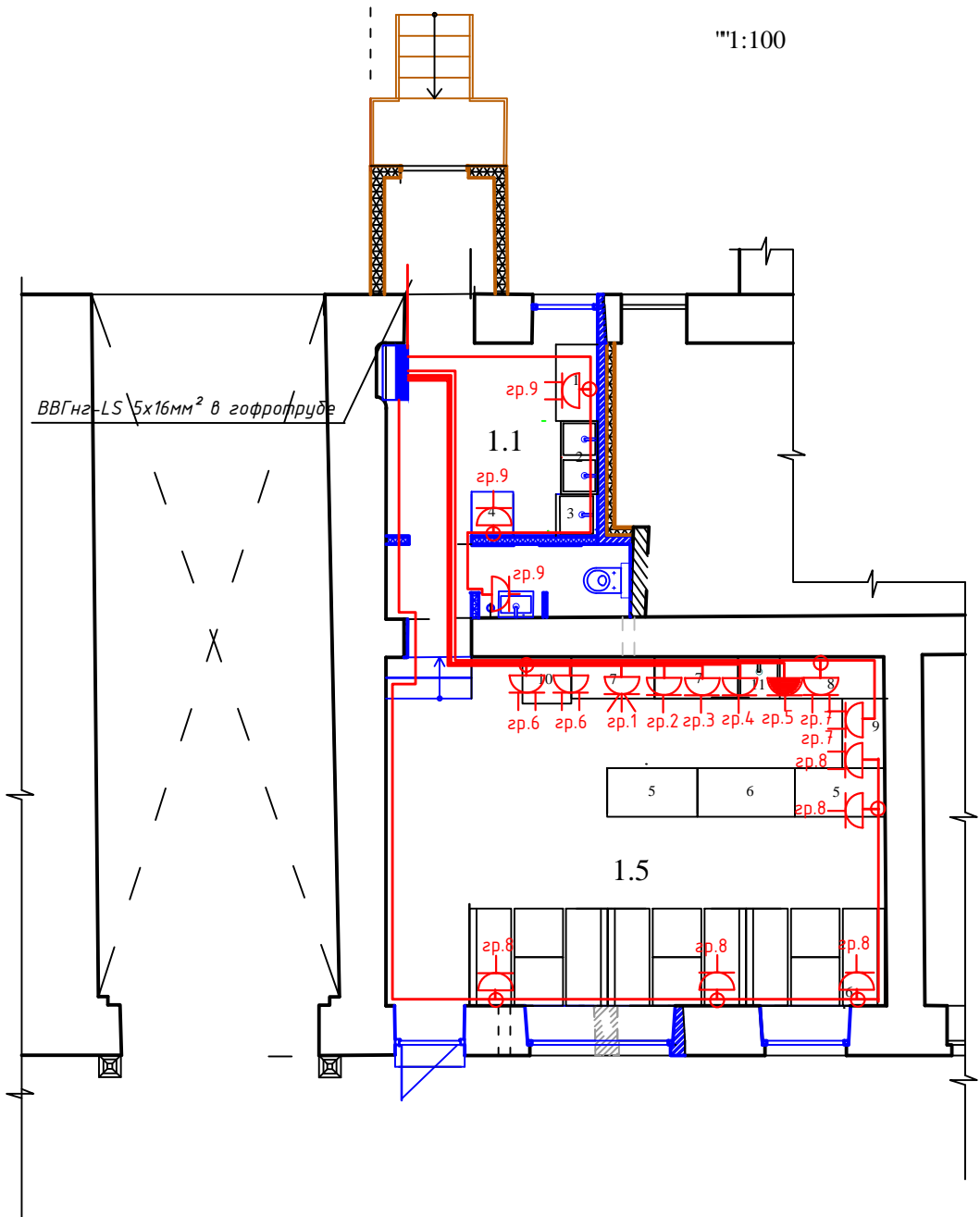
Расчет электрических нагрузок

№№ п/п	Наименование электроприемников	Количество, шт	Установленная мощность, кВт	Коэффициенты			Расчетная мощность			Расчетный ток Iр, А
				Спроса	Мощности Cos φ	Реактивной мощности tg φ	Активная Pр, кВт	Реактивная Qр, кВар	Полная Sp, кВА	
1	Точки освещения	17	0,03	0,90	0,98	0,20	0,50	0,10	0,50	2,30
2	Сушилка для рук	1	1,60	0,60	0,95	0,33	1,00	0,30	1,00	4,50
3	Розетки	19	0,06	0,90	0,95	0,33	1,00	0,30	1,00	4,50
4	Бойлер (50л)	1	1,50	0,60	0,95	0,33	0,90	0,30	0,90	4,10
5	Гриль вертикальный	1	8,00	0,70	0,95	0,33	5,60	1,80	5,90	26,80
6	Жар. поверхность	1	3,00	0,70	0,95	0,33	2,10	0,70	2,20	10,00
7	Термопот (20л)	1	2,20	0,60	0,95	0,33	1,30	0,40	1,40	6,40
8	Электрочайник	2	2,00	0,80	0,95	0,33	3,20	1,10	3,40	15,50
9	Печь СВЧ	1	1,50	0,80	0,95	0,33	1,20	0,40	1,30	5,90
10	Кофемашина	1	1,80	0,70	0,90	0,48	1,30	0,60	1,40	6,40
11	Холодильник вертик.	1	0,60	0,70	0,95	0,33	0,40	0,10	0,40	1,80
12	Холодильный стол	1	0,50	0,70	0,95	0,33	0,40	0,10	0,40	1,80
13	Холодильник	1	0,50	0,70	0,95	0,33	0,40	0,10	0,40	1,80
14	Роликовый гриль	1	0,75	0,70	0,95	0,33	0,50	0,20	0,50	2,30
15	Пресс-гриль двойн.	1	3,50	0,50	0,95	0,33	1,80	0,60	1,90	8,60
16	Витрина кондитер.	1	0,44	0,80	0,95	0,33	0,40	0,10	0,40	1,80
17	Морозильный ларь	1	0,30	0,70	0,95	0,33	0,20	0,10	0,20	0,90
18	Витрина(салат-бар)	1	0,40	0,80	0,98	0,20	0,30	0,10	0,30	1,40
19	Фритюрница дв.	1	5,00	0,50	0,96	0,29	2,50	0,70	2,60	11,80
20	Электр. Весы	1	0,01	0,50	0,96	0,29	0,00	0,00	0,00	0,00
21	Овощерезка	1	0,35	0,50	0,96	0,29	0,20	0,10	0,20	0,90
	Вытяжка	1	0,30	0,80	0,98	0,20	0,20	0,00	0,20	0,90
Итого			37,90	0,67	0,95	0,33	25,40	8,20	26,70	40,60

" " "26,7 " " "40,6
" " "40,4 " " " " " " "50

									 : 18-2022		
							:			" . . .		
							\$ " " " " 0' \$.					
							" 0' " . 0'					
0' 0' " " 0' "							0' . " 07					
							2023 0					
" 0 0									6 9		
" 0 0												
" " " " "							" " " "			\$ \$ /		

"1:100"



	"	"	"	U" 4"	0
1.0					2.60
1.1				8.43	
1.2				1.32	
1.3				0.99	
1.4				1.26	
1.5				35.39	
			"<	47.39	

Примечание:

Высота установки розеток: +200мм от уровня пола, кроме уточнённых.
 Ввод кабеля выполнить через существующий дверной проем в тамбуре. За подвесным потолком прокладку кабеля выполнить в металлических трубах гофрированных гибких Ø16мм. Опуски к розеткам и выключателям выполнить в ПВХ каналах открыто и в существующих штробах в ПВХ трубах гофрированных.
 Трассы прокладки кабелей уточнить по месту при монтаже.
 Применяемый кабель:
 ВВГнг LS 5x4мм², ВВГнг LS 3x4мм², ВВГнг LS 3x2,5мм² для прокладки розеточных сетей и подключения остального электрооборудования;
 ВВГнг LS 3x1,5мм² для прокладки сетей освещения;
 После окончания монтажных работ все отходящие линии должны быть расписаны с указанием потребителей, номеров и названий помещений, все отходящие линии должны быть промаркированы биркам с указанием: номера группы по однолинейной схеме, марки и сечения кабеля, расстояния до последнего потребителя в данной группе. На внутренней стороне дверей ВРУ Подрядчик обязан предусмотреть исполнительные схемы щитов, все цепи щитов должны быть промаркированы

Поз.	Обозначение	Наименование оборудования	Кол.	Примечание
1		Распределительный щит	1	РЩ
2		Розетка однополюсная, открытой установки, сдвоенная, с защитным контактом, IP20	6	
3		Розетка однополюсная, открытой установки, с защитным контактом, с защитной крышкой IP44	1	
4		Розетка однополюсная, открытой установки, с защитным контактом, IP20	9	
5		Коробка разветвительная	8	
6		Розетка трехфазная, открытой установки	1	

							: 18-2022	
							" . . .	
							\$ " " 0" " " 0" \$.	
							0" 0" " " 0" " " 0" . " 0" .	
							0" " 07	
2023 0							" " " "	
							" " 7 9	
							\$ \$ /	
							\$ \$	

