

# ООО «ЦТИ-ПРОЕКТ»



Регистрационный номер ООО «ЦТИ-ПРОЕКТ» в Реестре членов саморегулируемой организации Ассоциации проектировщиков «Национальное Проектное Объединение»: П-200-007842176079-0724, СРО Ассоциации проектировщиков «Национальное Проектное Объединение», регистрационный номер в Реестре саморегулируемых организаций: СРО-П-200-23052018

**МНОГОКВАРТИРНЫЕ ЖИЛЫЕ ДОМА,  
расположенные по адресу:  
Ленинградская область, Лужский муниципальный район,  
Лужское городское поселение, г. Луга, Медведское шоссе,  
земельный участок с кадастровым номером 47:29:0103018:317**

Заказчик: ООО «Спецзастройщик ЛО 1»

проектная документация

Раздел 12. Мероприятия по обеспечению сохранности объектов культурного наследия.  
Том 12.

СЗВ 11/20-005-СОКН



## СОДЕРЖАНИЕ

1. ОБЩИЕ ПОЛОЖЕНИЯ	3
1.1. Основания для разработки раздела	3
1.2. Основные положения раздела	4
1.3. Исходные данные для разработки раздела	8
1.4. Нормативная документация	8
2. ОТЧЕТ О ПРОВЕДЕННЫХ ИСТОРИКО-КУЛЬТУРНЫХ ИССЛЕДОВАНИЯХ	10
2.1 Сведения об объекте культурного наследия	10
2.2. Топография и геоморфология участка исследований	11
2.3. Краткая историческая справка	15
2.4. Список использованных источников и литературы	31
2.5. Современное описание объекта культурного наследия	33
3. ОЦЕНКА ВОЗДЕЙСТВИЯ ПРОЕКТИРУЕМЫХ РАБОТ ПО СТРОИТЕЛЬСТВУ НА ОБЪЕКТ КУЛЬТУРНОГО НАСЛЕДИЯ	38
3.1. Общая характеристика проекта и принятых проектных решений	38
3.2. Расположение участка строительства относительно объекта культурного наследия	42
3.3. Оценка воздействия проектируемых работ на объект культурного наследия	44
4. МЕРОПРИЯТИЯ ПО ОБЕСПЕЧЕНИЮ СОХРАННОСТИ ОБЪЕКТА КУЛЬТУРНОГО НАСЛЕДИЯ	47
5. ИЛЛЮСТРАТИВНЫЕ МАТЕРИАЛЫ	57

# 1. ОБЩИЕ ПОЛОЖЕНИЯ

## 1.1. Основания для разработки раздела

Раздел об обеспечении сохранности объекта культурного наследия регионального значения «Мемориальный комплекс на рубеже обороны 1941 г.», расположенного по адресу: Ленинградская область, Лужский муниципальный район, Лужское городское поселение, г. Луга, пр. Володарского, соор. 41/1п, 56/2п, 56/1п разработан в составе проектной документации «Многоквартирные жилые дома, расположенные по адресу: Ленинградская область, Лужский муниципальный район, Лужское городское поселение, г. Луга, Медведское шоссе, земельный участок с кадастровым номером 47:29:0103018:317». Цель разработки проекта – разработка комплекса мероприятий по обеспечению сохранности объекта культурного наследия регионального значения «Мемориальный комплекс на рубеже обороны 1941 г.» Ленинградская область, Лужский муниципальный район, Лужское городское поселение (рег.№ в ЕГРН: 471721017320005) в ходе реализации указанного проекта. Следует отметить, что разработкой проектной документации в 2020-2023 гг. занималась проектная организация ООО «Созвездие». Однако в текущий момент корректуру проекта «Многоквартирные жилые дома, расположенные по адресу: Ленинградская область, Лужский муниципальный район, Лужское городское поселение, г. Луга, Медведское шоссе, земельный участок с кадастровым номером 47:29:0103018:317» выполняет ООО «ЦТИ-ПРОЕКТ».

### Основаниями для разработки раздела служат:

- Письмо Комитета по сохранению культурного наследия Ленинградской области от 29.05.2023 исх.№ 01-08-3193 / 2023-0-1;
- Федеральный закон от 25 июня 2002 г. № 73-ФЗ «Об объектах культурного наследия (памятниках истории и культуры) народов Российской Федерации»;
- Проект «Многоквартирные жилые дома, расположенные по адресу: Ленинградская область, Лужский муниципальный район, Лужское городское поселение, г. Луга, Медведское шоссе, земельный участок с кадастровым номером 47:29:0103018:317».

						СЗВ 11/20-004-СОКН	Лист
Изм.	Кол.ч	Лист	№ док.	Подп.	Дата		2



объектов культурного наследия о приостановлении указанных работ. В соответствии с п.8 ст.36 ФЗ № 73 от 25.06.2002 г. в случае ликвидации опасности разрушения объектов культурного наследия, либо устранения угрозы нарушения их целостности и сохранности, приостановленные работы могут быть возобновлены по письменному разрешению органа охраны объектов культурного наследия, на основании предписания которого работы были приостановлены.

В соответствии с п. 4 ст. 36 Федерального закона №73-ФЗ от 25.06.2002 в случае обнаружения в ходе проведения изыскательских, проектных, земляных, строительных, мелиоративных, хозяйственных работ объекта, обладающего признаками объекта культурного наследия, в том числе объекта археологического наследия, заказчик указанных работ, лицо, проводящее указанные работы, обязаны незамедлительно приостановить указанные работы и в течение трех дней со дня обнаружения такого объекта, направить в региональный орган охраны объектов культурного наследия письменное заявление об обнаруженном объекте культурного наследия.

В разделе использованы следующие термины и определения.

**Объекты культурного наследия (памятники истории и культуры) народов Российской Федерации (ОКН):** Объекты недвижимого имущества (включая объекты археологического наследия) и иные объекты с исторически связанными с ними территориями, произведениями живописи, скульптуры, декоративно-прикладного искусства, объектами науки и техники и иными предметами материальной культуры, возникшие в результате исторических событий, представляющие собой ценность с точки зрения истории, археологии, архитектуры, градостроительства, искусства, науки и техники, эстетики, этнологии или антропологии, социальной культуры и являющиеся свидетельством эпох и цивилизаций. подлинными источниками информации о зарождении и развитии культуры.

**Сохранение объекта культурного наследия:** Меры, направленные на обеспечение физической сохранности и сохранение историко-культурной ценности объекта культурного наследия, предусматривающие консервацию, ремонт,

							<b>СЗВ 11/20-004-СОКН</b>	<i>Лист</i>
<i>Изм.</i>	<i>Кол.ч</i>	<i>Лист</i>	<i>№ док.</i>	<i>Подп.</i>	<i>Дата</i>			4

реставрацию, приспособление объекта культурного наследия для современного использования и включающие в себя научно-исследовательские, изыскательские, проектные и производственные работы, научное руководство проведением работ по сохранению объекта культурного наследия, технический и авторский надзор за проведением этих работ.

**Технический надзор за проведением работ по сохранению объектов культурного наследия:** Комплекс экспертно-проверочных мероприятий, осуществляемых с целью проверок соответствия выполняемых работ по сохранению объектов культурного наследия требованиям проектно-сметной документации в части видов и объемов работ, результатам инженерно-геологических изысканий и исследований, а также нормативных требований к данным видам работ.

**Исторические источники:** Изобразительные и письменные материалы, используемые в реставрационных исследованиях и содержащие информацию по истории создания и историческому бытованию объекта культурного наследия.

**Орган охраны объектов культурного наследия:** Федеральные, региональные и муниципальные органы власти, уполномоченные законодательством Российской Федерации на деятельность по сохранению, использованию, популяризации и государственной охране объектов культурного наследия.

**Специалист в области сохранения объектов культурного наследия:** Специалист, аттестованный в установленном законом порядке с подтверждением уровня (категории) квалификации.

**Предмет охраны объекта культурного наследия:** Особенности объекта культурного наследия, послужившие основанием для включения его в единый государственный реестр объектов культурного наследия (памятников истории и культуры) народов Российской Федерации и подлежащие обязательному сохранению.

**Акт технического состояния объекта культурного наследия:** Документ, фиксирующий состояние объекта культурного наследия на момент комиссионного обследования.

**Мониторинг** – система визуальных и инструментальных наблюдений за

						СЗВ 11/20-004-СОКН	Лист
Изм.	Кол.ч	Лист	№ док.	Подп.	Дата		5

сохранностью существующих объектов и сооружений, за воздействиями строительных работ на окружающую территорию, направленную на оперативное определение возможных негативных воздействий и на их устранение. Мониторинг является инструментом оперативной корректировки производства работ и производится для обеспечения сохранности объектов культурного наследия. Основной задачей мониторинга является фиксация превышений критериев безопасного ведения работ. Мониторинг проводит специализированная организация, имеющая лицензию на проведение данного вида работ. В сферу мониторинга помимо строительной площадки попадают геологическая и гидрогеологическая среды и расположенные в непосредственной близости от места производства работ объекты культурного наследия.

В административном отношении участок проектирования «Многоквартирные жилые дома, расположенные по адресу: Ленинградская область, Лужский муниципальный район, Лужское городское поселение, г. Луга, Медведское шоссе, земельный участок с кадастровым номером 47:29:0103018:317» располагается в Ленинградской области, Лужском районе, г. Луга.

В случае внесения изменений в проект мероприятий по обеспечению сохранности объектов культурного и археологического наследия, такая документация подлежат новой государственной историко-культурной экспертизе и согласованию с Комитетом по культуре Ленинградской области.

### **1.3. Исходные данные для разработки раздела.**

Разработка раздела выполнена ИП «АВРУХ ЛЕВ ГРИГОРЬЕВИЧ» по заказу ООО «Спецзастройщик ЛО 1» в рамках договора № 5/08-23-ДОГ от 07 августа 2023 г.

Настоящий раздел разработан в соответствии с предоставленной рабочей документацией: «Многоквартирные жилые дома, расположенные по адресу: Ленинградская область, Лужский муниципальный район, Лужское городское поселение, г. Луга, Медведское шоссе, земельный участок с кадастровым номером 47:29:0103018:317».

Предоставленные данные являются основой для разработки Мероприятий по

							СЗВ 11/20-004-СОКН	Лист
Изм.	Кол.ч	Лист	№ док.	Подп.	Дата			6



сохранению объекта культурного наследия, включая оценку воздействия проводимых работ на указанный объект, а также меры по сохранению объекта культурного наследия.

#### **1.4. Нормативная документация.**

Раздел разработан с учетом требований следующих нормативных документов:

- Федеральный закон от 25 июня 2002 г. № 73-ФЗ «Об объектах культурного наследия (памятниках истории и культуры) народов Российской Федерации»;

- Письмо Комитета по культуре Ленинградской области от 29.05.2023 г. исх. № 01-08-3193/2023-0-1;

- Приказ комитета по культуре Ленинградской области от 18.12.2018 г. № 01-03/18-485 «Об установлении границ территории и предмета охраны объекта культурного наследия регионального значения «Мемориальный комплекс на рубеже обороны 1941 г.» по адресу: Ленинградская область, Лужский муниципальный район, Лужское городское поселение, г. Луга, пр. Володарского соор.41/1п, 56/2п, 56/1п»;

- Решение Леноблисполкома № 189 от 16.05.1988 г. «Об утверждении списка военно-исторических памятников и памятных мест, подлежащих охране в Ленинградской области»;

- Положение о Едином государственном реестре объектов культурного наследия (памятников истории и культуры) народов Российской Федерации (утверждено приказом Росохранкультуры от 27.02.2009 г. № 37);

- Градостроительный кодекс Российской Федерации (в действующей редакции);

- Закон РФ от 14.01.1993 г. № 4292-1 «Об увековечении памяти погибших при защите Отечества»;

- Федеральный закон от 12.01.1996 № 8-ФЗ «О погребении и похоронном деле» (в действующей редакции, с изменениями на 23.05.2018);

- ГОСТ Р 55528-2018. Состав и содержание научно-проектной документации по сохранению объектов культурного наследия. Памятники истории и культуры;

- ГОСТ Р 56891.1-2016 Сохранение объектов культурного наследия. Термины и определения. Часть 1. Общие понятия, состав и содержание научно-проектной документации (Утвержден и введен в действие Приказом Федерального агентства по

						СЗВ 11/20-004-СОКН	Лист
Изм.	Кол.ч	Лист	№ док.	Подп.	Дата		7

техническому регулированию и метрологии от 10 марта 2016 г. № 134-ст);

- ГОСТ Р 55567-2013. Порядок организации и ведения инженерно-технических исследований на объектах культурного наследия. Памятники истории и культуры. Общие требования;

- СП 48.13330.2011. Организация производства;

- СНиП 12-03-2001. Безопасность труда в строительстве. Часть 1. Общие требования / Госстрой России. - М.: ГУП ЦПП, 2001.

- СНиП 12-04-2002. Безопасность труда в строительстве. Часть 2. Строительное производство / Госстрой России. - М.: ГУП ЦПП, 2002.

- Технический регламент о безопасности зданий и сооружений за № 384-ФЗ от 30.12.2009.

- ППБ 01-03. Правила пожарной безопасности в Российской Федерации.

## **2. ОТЧЕТ О ПРОВЕДЕННЫХ ИСТОРИКО-КУЛЬТУРНЫХ ИССЛЕДОВАНИЯХ**

### **2.1. Сведения об объекте культурного наследия**

Проектом «Многоквартирные жилые дома, расположенные по адресу: Ленинградская область, Лужский муниципальный район, Лужское городское поселение, г. Луга, Медведское шоссе, земельный участок с кадастровым номером 47:29:0103018:317» предусмотрено проведение строительных работ в Ленинградской области, в Лужском муниципальном районе, в г. Луга.

Участок проведения строительных и земляных работ частично расположен в границах защитной зоны объекта культурного наследия регионального значения: «Мемориальный комплекс на рубеже обороны 1941 г.» Ленинградская область, Лужский муниципальный район, Лужское городское поселение (рег.№ в ЕГРН: 471721017320005). Границы территории объекта культурного наследия регионального значения утверждены Приказом Комитета по культуре Ленинградской области от 18.12.2018 № 01-03/ 18 -485 «Об установлении границ территории и предмета охраны объекта культурного наследия регионального значения «Мемориальный комплекс на рубеже обороны 1941 г.» по адресу: Ленинградская

						СЗВ 11/20-004-СОКН	Лист
Изм.	Кол.ч	Лист	№ док.	Подп.	Дата		8

область, Лужский муниципальный район, Лужское городское поселение, г. Луга, пр. Володарского соор. 41/1п, 56/2п, 56/1п».

Зона проектируемых строительных работ не затрагивает границы указанного объекта культурного наследия, но частично располагается в защитной зоне указанного ОКН регионального значения.

Согласно Ст. 34.1 Федерального закона от 25.06.2002 № 73-ФЗ (ред. от 24.04.2020) защитными зонами объектов культурного наследия являются территории, которые прилегают к включенным в реестр памятникам и ансамблям (за исключением указанных в пункте 2 настоящей статьи объектов культурного наследия) и в границах которых в целях обеспечения сохранности объектов культурного наследия и композиционно-видовых связей (панорам) запрещаются строительство объектов капитального строительства и их реконструкция, связанная с изменением их параметров (высоты, количества этажей, площади), за исключением строительства и реконструкции линейных объектов.

## **2.2. Топография и геоморфология участка исследования**

Земельный участок, выделенный под строительство многоквартирных жилых домов согласно проекту: «Многоквартирные жилые дома, расположенные по адресу: Ленинградская область, Лужский муниципальный район, Лужское городское поселение, г. Луга, Медведское шоссе, земельный участок с кадастровым номером 47:29:0103018:317» расположен в Ленинградской области, Лужском районе, Г. Луга.

Лужский район — самый южный в Ленинградской области. Он расположен в бассейне реки Луги и ее притоков Ордежа, Сабы и Ящеры; на юго-западе граничит с Псковской областью, на юго-востоке и востоке - с Новгородской. Его площадь - около 6 тысяч кв. км.

Ленинградская область расположена в пределах Восточно-Европейской платформы, крупнейшей геологической структуры, которая относится к древним платформам. В ее составе выделяется Русская плита, где фундамент, представленный кристаллическими породами, погружен и перекрыт осадочным чехлом, сложенным вулканогенно-осадочными образованиями. В строении фундамента участвуют

							СЗВ 11/20-004-СОКН	Лист
Изм.	Кол.ч	Лист	№ док.	Подп.	Дата			9

архейские, ниже- и среднепротерозойские толщи.

Территория Ленинградской области в инженерно-геологическом отношении находится в западной части Русской платформы, на территории Прибалтийского региона (это регион второго порядка). На западе области повсеместно распространены кристаллические породы Балтийского щита и четвертичные отложения разного генезиса. К югу от реки Нева развиты палеозойские (кембрийские, ордовикские и девонские) образования.

Нарвско-Лужское междуречье находится и исторически всегда находилось на стыке разных ландшафтов и является контактной зоной между населением Прибалтики, Фенноскандии и Северо-Запада России. В геологическом отношении оно расположено на оконечности Восточно-Европейской плиты, на стыке с Балтийским кристаллическим щитом, граница между которыми проходит по ложбине, занятой Финским заливом и Карельскому перешейку. Для всей территории Нарвско-Лужской низменности характерно широкое развитие ледниковых и водноледниковых форм рельефа, обусловивших разнообразие ландшафтов: наличие озер и крупных болотных массивов; слабое развитие долин и пойм рек. Наиболее крупная долина стока — система р. Луги, которая возникла в позднеледниковое время и продолжает по сей день оставаться активно развивающейся рекой. Дочетвертичные породы, представленные в рассматриваемом районе осадочными вендскими образованиями плитного чехла, повсеместно перекрыты чехлом четвертичных отложений. Четвертичные (неоплейстоценовые и голоценовые) отложения на рассматриваемой территории распространены повсеместно и обладают довольно значительной мощностью, которая колеблется в пределах от 20 до 50–70 м. Они имеют ледниковое (морена), флювиогляциальное, озерно-ледниковое, озерное и морское происхождение и распространены также по берегам и на дне Лужского и Нарвского заливов.

Территория Лужского района относится к Лужско-Волховскому ландшафтному округу. Основная его часть находится на Лужско-Оредежской равнине и имеет низменные моренные ландшафты. На юго-западе на склонах Лужской возвышенности преобладают холмистые камово-моренные

									СЗВ 11/20-004-СОКН	Лист
Изм.	Кол.ч	Лист	№ док.	Подп.	Дата					10

ландшафты.

Почти весь район лежит в пределах древней девонской низины. Основными коренными породами являются среднедевонские красноцветные песчаники, пески и глины, толща которых достигает 150 метров. Их обнажения встречаются в крутых склонах долины Луги, по Ящере, у Красного озера и во многих других местах.

Водоносный горизонт находится в мелко- и среднезернистых песках, составляющих верхнюю часть кровли. Напорные воды в ней довольно обильны.

На юго-востоке, частью на востоке и юге (к югу от Луги) среднедевонские песчано-глинистые отложения сменяются верхнедевонскими известняками, доломитами и мергелями. Коренные породы повсеместно перекрыты четвертичными отложениями, моренными суглинками и глинами (на юго-востоке — карбонатными), в некоторых местах песками и супесями.

Наиболее значительные высоты находятся к юго-западу и западу от Луги, где некоторые конечно-моренные гряды и камы достигают высоты 140—150 метров. Широкая полоса песчаных и супесчаных камовых холмов протянулась от устья Ордежа на юго-запад. Самая высокая ее часть, так называемые Липовые горы, в 20 километрах юго-западнее Луги, имеют относительные высоты 25—40 метров.

Большинство понижений озерно-ледникового происхождения, но встречаются глубокие ложбины между холмами— древние долины и ложи ледниковых потоков. Они заняты реками и озерами.

Климат Луги умеренно-континентальный. Поступление солнечного тепла на протяжении года неравномерное, что обусловлено большими изменениями высоты стояния солнца над горизонтом и продолжительности дня. Средняя июльская температура + 17,9 градуса, средняя январская - 6,7 градуса. Абсолютный минимум температуры -39 градусов, абсолютный максимум +39 градусов. Среднегодовое количество осадков - 594 мм. Осадки в течение года выпадают неравномерно, большая их часть выпадает в теплый период и преимущественно в летний сезон. Наибольшее количество осадков, 20 - 24 мм, обычно приходится на июль. Однако в зимние месяцы (декабрь - март) их выпадает лишь 100 мм. Почва промерзает на

						СЗВ 11/20-004-СОКН	Лист
Изм.	Кол.ч	Лист	№ док.	Подп.	Дата		11

глубину от 6 до 78 см.

В Луге преобладают западные и юго-западные ветры. Они дуют преимущественно в холодное время года. С мая по сентябрь направление ветров меняется на южное и юго-восточное. Средние месячные скорости ветра летом составляют 2,5 - 3,5 м/с. Относительная влажность воздуха осенью - 68-87 процентов.

Участок проектируемых работ расположен на южной окраине г.Луга, в небольшой долине, образованной поймой р. Луга и поймой р. Обла, участок расположен примерно в 960 м к западу от левого берега р.Луга и примерно в 300 м к востоку от правого берега р.Обла, локализуется на так называемой Лангиной горе. Территория проектируемого строительства с запада ограничена проспектом Володарского, с северо-востока Медведским шоссе, с юга – берегом р.Обла. На территории участка расположен лесной массив.

### **2.3. Краткая историческая справка**

Проектной документацией «Многоквартирные жилые дома, расположенные по адресу: Ленинградская область, Лужский муниципальный район, Лужское городское поселение, г. Луга, Медведское шоссе, земельный участок с кадастровым номером 47:29:0103018:317», предусмотрены работы на участке в г. Луги, Лужского района, Ленинградской области.

Топоним Луга связан с древней народностью водь. По имеющимся в финском языке аналогам, он, по всей вероятности, обозначает место, связанное с нерестом лососей. До сих пор в районе на реках Луги и Ящеры сохранились места нереста этой рыбы. Изображение лосося было представлено на исторических гербах города.

Заселение Полужья происходило вслед за отступающим ледником в эпоху мезолита. К этой эпохе относится самая древняя стоянка первобытного человека на территории Лужского района. Она открыта археологом В.И. Тимофеевым в 1982 году у д. Соколок (Рельская волость).

В V - IX вв. н. э. на территории района обитало население, относящееся к так называемой культуре длинных курганов. С ним связано устройство погребальных насыпей протяженной валообразной формы. В погребениях встречаются изделия из железа, стеклянные бусы, бронзовые спиралевидные украшения, лепные горшки.

							<b>СЗВ 11/20-004-СОКН</b>	Лист
Изм.	Кол.ч	Лист	№ док.	Подп.	Дата			12

Уникальной находкой является бронзовая рукоять с фрагментом железного кинжального клинка. Она была случайно найдена вблизи г. Луги, в кургане у д. Турово. С расселением ильменских словен связан круг археологических памятников – курганов, по типу Новгородские сопки.

Впервые река Луга упоминается в Лаврентьевской летописи под 947 годом в связи с походом княгини Ольги к Новгороду: «Иде Водьга Новгороду и устави Мете оброки и дани и по Лузе погости и дани». Целью этого похода было подчинение здешнего населения власти князей. Сопротивление Ольге со стороны местных племен носило разный характер. Некоторые городки, вроде Надбеля, были оставлены жителями. Другие оказывали вооруженное сопротивление. Об этом говорят следы пожарища, зафиксированные на городище в Городец.

В 1240 году сюда вторглись немцы-крестоносцы. Им удалось захватить Псков и Изборск, а также земли по реке Луге, вплоть до Сабельского погоста, т. е. почти вплотную подойти к Новгороду. Скорее всего, ими был окончательно разрушен Городец, как древняя крепость, прикрывающая с запада ближние подступы к Новгороду. Наступление немецких рыцарей на Восток было остановлено Александром Невским, окончательно разгромившим захватчиков на льду Чудского озера в битве 1242 года.

В 1346 году тем же путем, что и рыцари-крестоносцы, на лужскую землю вторглись отряды литовцев во главе с князем Ольгердом, который «Взя Шелону до Гомен и Лугу до Сабля».

Долгое время считалось, что на месте нынешнего города Луги существовал новгородский пригород, основанный в 1384 году, одновременно с городом Ямом (ныне г. Кингисепп). Действительно в летописи упоминается «город камен на Луге, на Яме», но Луга здесь бесспорно упоминается только как река.

Территорию современного Лужского района связывал с Балтийским побережьем и Новгородом волоконный речной путь: Шелонь - Мшага - Луга. По правому берегу реки Луги шел отрезок Клинской дороги (не с ней ли связано название пос. Заклинье), связывающая Руссу и Псков с Ивангородской дорогой у села Ям-Тесово.

						СЗВ 11/20-004-СОКН	Лист 13
Изм.	Кол.ч	Лист	№ док.	Подп.	Дата		

Своим рождением город Луга обязан реформе губернского устройства России, проводимой в годы правления Екатерины II, которая своим указом от 3(14) августа 1777 года повелела: «На реке Луге учредить новый город, близ урочища, где река Вревка в Лугу впадает, наименовав оный город Луга».

Открытие города состоялось 13(24) января 1778 года. В том же году императрица лично утвердила план города, разработанный архитектором Иваном Леймом. С 1774-го по 1796 год он возглавлял архитектурную часть комиссии о каменном строении Санкт-Петербурга и Москвы.

Градостроительный план Луги - один из показательных примеров эстетики классицизма в русском городском строительстве с центральной площадью, расположенной на острие речной излучины, отходящим от нее трехлучием коротких улиц, решеткой регулярных кварталов.

Несмотря на существенные изменения, первый план города вплоть до настоящего времени во многом определяет характер застройки его исторического центра.

Говоря о строительстве самого города, следует отметить, что Луга начиналась на новом месте. Местность, выбранная под строительство города, была взята за казенные долги из имения помещика И. Н. Елагина. На севере от нее находились две старинные, известные еще во времена Великого Новгорода деревни: Коробино и Наплатье.

По плану город насчитывал 67 кварталов и 493 внутриквартальных участка – под казенные и частные строения (дворовые места). Всем, кто желал строиться в городе, отводился плановый участок под застройку.

План Луги сопровождался строгим регламентом застройки. Это был своего рода местный свод строительных норм и правил. В кварталах, прилегающих к площади и отводимых под каменные строения, граждане должны были стоять дома по одному из вариантов образцовых фасадов, утвержденных правительством и местной властью. Устройство брандмауеров, т.е. противопожарных стен, было обязательно, независимо от того будет ли здание отдельно стоящим, или примыкающим вплотную к другому.





Строительство в городе оживает в конце 1830-х годов, когда главной улицей Луга становится Покровская (ныне - пр. Кирова). Возводится красивое, в т. н. «египетском стиле», каменное здание почты (снесено в 1950-х гг.). Несколько позже - каменный гостиный двор (сохранился в перестроенном виде).

В 1839 году через Лугу по большой столбовой дороге Петербург - Варшава протянулась самая длинная в мире 1200-километровая линия оптического телеграфа.

Несколько ранее, в 1810-х годах, в Луге уже действовали фаянсовая фабрика, мучные и пильные мельницы - первые производственные предприятия города.

В 1858 году через Лугу началось движение поездов Варшавской железной дороги, которая дала новый импульс развитию района. Луга и ее окрестности становятся популярной дачной местностью, привлекая к себе на отдых тысячи петербуржцев.

Одновременно развивается промышленная жизнь Луги и других населенных пунктов района. Около станции Преображенская (ныне Толмачево) появился завод керамических изделий. Богатый лесами Лужский уезд привлекал к себе лесопромышленников. В 1905 году здесь работали семь лесопилок, оснащенных паровыми двигателями.

В окрестностях Луги было основано несколько стекольных заводов, включая хрустально-посудный завод в имении «Наплатье» и сохранившиеся до наших дней предприятия в пос. Плоское и Торковичи.

Непосредственно в самой Луге на начало XX века находились: кирпичный завод с. Яшинина, лесопильные заводы А. Траскина, Л. Андреева, слесарно-механический завод М. Колянковского и др. Мастерская для выделки графитоглиняных горшков О.Касприжика, введенная в эксплуатацию 25 октября (7 ноября) 1906 года, дала начало крупнейшему предприятию города - Лужскому абразивному заводу, широко известному как в России, так и за рубежом.

И все же Луга, прежде всего, развивалась как один из центров курортно-дачного отдыха Санкт-Петербургской губернии. Центр города украсил монументный Воскресенский собор, произведение архитектора Г. И. Карпова (1824 -1900 гг.), автора многих замечательных произведений храмового зодчества.

							СЗВ 11/20-004-СОКН	Лист
Изм.	Кол.чч	Лист	№ док.	Подп.	Дата			16

На Лангиной горе архитектор создал комплекс приюта имени принца П. Г. Ольденбургского с Ольгинской церковью, выразительным главным зданием при развилке Киевского и Медведского шоссе, учебными корпусами, в окружении обширного лесопарка.

В конце XIX века к городу были прирезаны лесные территории в Заречной части и за железной дорогой, которые были распланированы на участки под дачное строительство. Продажа участков с торгов резко пополнила городскую казну. Доходы города в 1912 г. составили 73191 руб., расходы - 77525 руб.

На 1912 год в городе было 16100 жителей, 5 православных, 1 католическая и 1 лютеранская церкви, 2 женских гимназии, городское и 16 начальных училищ, 3 библиотеки, 2 летних театра, 2 клуба, больница, пансионат «Сокольницкие ключи» (на месте современного больничного городка) и т. д.

В августе 1917 года, когда генерал Корнилов стремился завоевать революционный Петроград, в районе Луги были остановлены части конного корпуса под командованием генерала Климова.

В годы Гражданской войны город находился на рубеже борьбы за Петроград.

21 мая в Лугу прибыл особо уполномоченный политотдела 7-й армии Петроградского комитета обороны Н. Г. Толмачев. Он выехал в деревню Красные Горы, где сражался батальон 48-го стрелкового полка. Неожиданно в село ворвались белые. Комиссар сам лег на пулемет, а затем отстреливался из револьвера. Последнюю пулю он оставил для себя. Похоронен Толмачев на Марсовом поле в Ленинграде. В Лужском районе его именем названа бывшая станция Преображенская и один из переулков в центре Луги.

После окончания Гражданской войны лужане приступили к восстановлению хозяйства. В 1920 году в уезде было 5 коммун, 86 земледельческих артелей и 8 общественных запашек.

Перед Великой Отечественной войной население города превысило 30 тысяч человек, действовали тигельный завод, имевший союзное значение, Литейно-механический, Лесопильный, Кожевенный, Кирпичный заводы, механическая мастерская, электростанция. В городе работали 13 школ, педагогический и дорожно-

строительный техникумы, 4 клуба, 3 кинотеатра, 14 библиотек, в районе было 11 санаториев, десятки домов отдыха и пионерских лагерей.

Оборона Луги – одна из славных страниц в истории великой битвы с фашистами. Город оказался на центральном участке Лужского рубежа, составлявшего важную линию обороны Ленинграда.

Наступление на Ленинград вела группа армий „Север“, в составе которой были 16-я и 18-я армии, а также 4-я танковая группа – всего 29 дивизий. С воздуха их поддерживал 1-й воздушный флот.

Исполняя директивы Ставки, командующий Северным фронтом М.М. Попов 5 мая 1941 года образовал Лужскую оперативную группу во главе с заместителем командующего фронтом генерал-лейтенантом К.П. Пядышевым. В неё вошли четыре стрелковых дивизии, три дивизии Ленинградской армии народного ополчения, стрелковая бригада, ленинградские пехотные и стрелковые пулеметные училища, артиллерийские, танковые и инженерные части. 23 июля в целях улучшения руководства войсками Лужская оперативная группа была разделена на три самостоятельных участка: Кингисеппский, Лужский и Восточный. Лужский участок обороны возглавил генерал-майор А.А. Астанин.

Одновременно было развернуто ускоренное строительство укреплений на линии Нарва – Луга – Старая Русса и начата подготовка оборонительного рубежа Колпино – Красногвардейск (Гатчина). Ленинград как бы полукольцом прикрывают реки Плюсса, Луга и Ордеж. Сама природа уготовила этим рекам с их высокими и болотистыми берегами роль естественного оборонительного рубежа, который укреплялся дотами, дзотами, противотанковыми рвами. Работы продолжались круглосуточно, не прерываясь даже во время частых обстрелов и бомбежек авиацией противника.

6 июля нашими войсками был оставлен Остров, 9 июля немцы заняли Псков. Они рассчитывали быстро проскочить небольшой город Лугу. Пленные, захваченные в бою 9 июля, подтвердили, что войска 41-го моторизованного корпуса генерала Рейнгардта стремятся кратчайшим путем пробиться в Ленинград.

10 июля передовые отряды гитлеровцев добрались до реки Плюссы. Этот день

						СЗВ 11/20-004-СОКН	Лист
Изм.	Кол.чч	Лист	№ док.	Подп.	Дата		18

вошел в историю Великой Отечественной войны как начало героической обороны Ленинграда.

Главное направление вражеского наступления на Лугу прикрывали 177-я стрелковая и 24-я танковая дивизии. Их поддерживали группа Артиллерийских краснознаменных курсов усовершенствования командного состава (АККУКС), 235-ая и 111-ая стрелковые дивизии, ополченцы.

В борьбе с захватчиками русские люди всегда создавали народное ополчение. И в тяжелом 1941 году из рабочих-добровольцев Балтийского судостроительного завода были сформированы отдельный артиллерийский пулеметный батальон и партизанские отряды, которые забрасывались в тыл врага.

Когда ополченцы прибыли в Лугу и эшелон остановился у станции, город подвергся интенсивному артиллерийскому обстрелу. Это было их первое боевое крещение. Вот так началась оборона Луги одним из батальонов, входящим в состав 177-й стрелковой дивизии (командир дивизии – полковник А.Ф. Машошин, начальник штаба – полковник И.С. Павлов, будущий почетный гражданин Луги). Батальону были отведены позиции на окраине Луги от Лангиной горы до военного городка протяженностью почти пять километров. Большинство из тех молодых ополченцев так и остались лежать здесь, под Лугой.

До наших дней в этих местах сохранились доты, дзоты, окопы. В 1966 году Балтийским судостроительным заводом был установлен монумент на передней линии обороны в июле – августе 1941 г. Там же, на Лангиной горе, в память о героях-артиллеристах водружена на постамент гаубица времен войны (ее откопали здесь через 30 лет после Победы).

Командный пункт 177-й стрелковой дивизии находился в парке на Лангиной горе. Оттуда и поступали все приказы на передовую. Так, на рубеж Плюссы были выдвинуты 483-й полк и 710-й гаубичный артиллерийский полк. В их задачу входило прикрытие Киевского шоссе и железной дороги. Другие полки 177-й дивизии заняли оборону южнее Луги по линии Корпово – Бараново – Раковичи – Наволок; 486-й полк закрепился правее шоссе, на участке Лесково – Ильжо; слева от дороги до озера Черемецкого стоял 502-й полк. Здесь же развернули боевые порядки 706-й

							СЗВ 11/20-004-СОКН	Лист
Изм.	Кол.ч	Лист	№ док.	Подп.	Дата			19



докладывал командиру обстановку на поле боя, но уже на земле, охваченный пламенем, упал и подняться не смог».

В те дни в газете «Правда» была опубликована статья «Большое мужество маленького города». В ней Д.Руднев писал о сражениях на Лужском рубеже, но по военно-оперативным соображениям Луга названа городом Н-ском.

После войны фельдмаршал Манштейн в книге воспоминаний «Утраченные победы» признал: «Под Лугой русские обладали сильной артиллерией». Немцы попали под мощный удар артиллерийской группы под командованием полковника Г.Ф. Одинцова (позже он возглавит артиллерию всего Ленинградского фронта, станет генералом, а потом и маршалом артиллерии).

Темп наступления гитлеровцев катастрофически падал, а в конце июля – начале августа и вовсе иссяк. Враг был ошеломлен непредвиденной задержкой. Гитлер спешно отправился в штаб группы армий «Север» и назначил последний срок взятия Луги – 10 августа.

Упорные бои развернулись за Лугу с 10 по 13 августа. 10 августа, как и ровно месяц назад, враг бомбил город. Были очень сильные разрушения, но немцы не могли прорвать оборону города. Однако на флангах положение сильно ухудшилось: 16 августа противник овладел Новгородом и Батецкой, прорвался к реке Оредеж, а на западном направлении приблизился к дороге Кингисепп – Ленинград. Началась срочная эвакуация оборудования завода «Красный тигель» и абразивного завода «Смычка», городской электростанции, нескольких машинно-тракторных станций, сельхозинвентаря, запасов продовольствия и многого другого. На восток области, на Вологодчину перегоняли стада из совхозов и колхозов. В сложных условиях в сибирском городе Новокузнецке тигельщики наладили выпуск продукции, а абразивщики – производство в Златоусте.

Самыми тяжелыми для защитников Луги были 21 и 22 августа. По всей линии обороны шел бой. В районе деревни Беково и села Рождествено гитлеровцы перерезали шоссе на Ленинград. Снабжение резко ухудшилось, а затем прекратилось совсем. Защитникам Лужского участка поступил приказ об отходе. 23 августа наши войска уходили из Луги. К утру следующего дня город опустел.

							СЗВ 11/20-004-СОКН	Лист
Изм.	Кол.чч	Лист	№ док.	Подп.	Дата			21

Части Лужской оперативной группы еще несколько дней мужественно сражались у поселка Толмачево и станции Мшинской. 25 августа командный пункт 41-го стрелкового корпуса перешел в Пехенец, а 177-я дивизия – северо-восточнее деревни Жельцы. Наши бойцы сдерживали наступление противника до 27 августа, а через двое суток генерал-майор А.А. Астанин начал выводить войска на север. Многие защитники Лужского оборонительного рубежа погибли при отступлении: стинули в болотах, расстреляны фашистскими самолетами на бреющем полете. К 15 сентября уцелевшие части вышли в район Слуцка и на реку Волхов.

Начальник генерального штаба маршал Советского Союза А.М. Василевский, отмечая значение Лужского оборонительного рубежа, ставил его в один ряд с такими сражениями первого периода Великой Отечественной войны, как оборона Бреста, защита Могилева и Смоленска. Об этом же в своей книге-хронике «Лужский рубеж» пишет участник боев под Лугой военный журналист Ю.С. Кринов: «Бои на Лужском рубеже явились началом героической обороны Ленинграда. Войска Северного и Северо-Западного фронтов, значительно уступавшие немецко-фашистским войскам в живой силе и боевой технике, все же сорвали планы гитлеровского командования по захвату Ленинграда в первые месяцы войны. Упорной и стойкой обороной, активными боевыми действиями они измотали и обескровили формирования группы армий «Север». Ценой огромных потерь противник лишь к середине сентября вышел на подступы к Ленинграду и, не имея достаточно сил для штурма города, перешел к позиционной обороне. Это была одна из первых трещин в стратегии «молниеносной войны», о которой на весь мир кричала гитлеровская пропаганда».

По лужской земле дважды проносился опустошающий смерч: в июле – августе 1941 и в феврале 1944 года. 13 февраля Москва салютовала двенадцатью залпами из 124 орудий в честь освобождения города Луга.

За мужество и героизм, проявленные воинами на Лужском рубеже, в свой 200-летний юбилей в 1977 году город Луга был награжден высокой правительственной наградой – орденом Отечественной войны I степени.

Летом 1941 года стремительное наступление немцев было остановлено на Лужском оборонительном рубеже, простиравшемся от Финского залива до озера





Толмачево, Жельцах, Осьмино, на Мшинской тоже были лагеря.

Недовольным советской властью немцы предлагали сотрудничать с оккупационным режимом. 2 мая 1943 года в Лугу приезжал изменник Родины генерал Власов. Он выступал перед военнопленными с целью вербовки их в свою «Русскую освободительную армию» (РОА). Вероятно, побывал Власов и в заречном лагере.

На улице Нарвской располагалось отделение гестапо, а в доме, где теперь магазин «Ленвест», – русская полиция. Оккупанты казнили за связь или по подозрению в связи с партизанами, за уклонение от работ, за нарушение комендантского часа, по навету прислужников. Убивали коммунистов, евреев, цыган. Вешали мужчин, женщин, стариков и детей. Расстрелы проходили в зажелезнодорожной части города, в районе Рижского переуллка и нынешнего автотранспортного предприятия.

После изгнания немецко-фашистских захватчиков оказалось, что из тридцати тысяч местных жителей, проживавших в довоенной Луге, в городе осталось лишь около четырех тысяч человек. По данным комиссии, созданной после освобождения города, в период оккупации в Луге только в фашистских застенках погибло 1100 человек, более 1500 угнано в каторжные работы, замучено более 12000 военнопленных.

За время обороны лужского рубежа фашисты потеряли более 10 тысяч солдат и офицеров, сотни танков и десятки артиллерийских батарей. На подступах к Луге перестала существовать 8-я танковая дивизия гитлеровцев. В тылу врага было создано 17 партизанских отрядов и групп.

В ночь с 11 на 12 февраля 1944 года наши войска освободили Лугу.

В годы Великой Отечественной войны пять тысяч лужан были награждены орденами и медалями СССР. Пятнадцати из них присвоено звание Героя Советского Союза.

В 1975 году на высоком холме недалеко от Луги был открыт величественный памятник «Партизанская слава» партизанам трех областей - Ленинградской, Псковской и Новгородской. В городе создан величественный мемориал павшим

							СЗВ 11/20-004-СОКН		Лист
Изм.	Кол.ч	Лист	№ док.	Подп.	Дата				24



Володарского.

В границах участка проектируемых строительных работ частично расположена защитная зона объекта культурного наследия регионального значения «Мемориальный комплекс на рубеже обороны 1941 г.» Ленинградская область, Лужский муниципальный район, г. Луга, пр. Володарского, соор.41/1п, 56/2п, 56/1п.

#### 1. 2.4. Список использованных источников и литературы

1. Бердинских В.А. Историки. Русская провинциальная историография. - М., 2003.

2. Брыкин Н. Провинциальная идея. - Л., 1935.

3. Бычевский Б. В. Город — фронт. — Л.: Лениздат, 1967.

4. Вольфганг Пауль. В гуще боя — История 6 танковой дивизии (1 лёгкой) 1937 — 1945 = Brennpunkte — Die Geschichte der 6. Panzerdivision (1. leichte) 1937 — 1945 / Пер. с нем. Д. И. Никитин. — Krefeld: Höntiges-Verlag, 1977.

5. Глезеров С.Е. Петербург на север от Невы. - М., 2004.

6. Громов В.И., Файнштейн Л.А. Памятные места ленинградской области. - Л., 1959

7. Голушко Н.А., Ипатов В.Г., Николаев С.А. Четырежды рожденный. — Лужский абразивный завод. Страницы истории. Вып. III. — СПб., 2000.

8. Двас Г.В. исторический анализ как фактор оптимизации политики государственного развития. — Промышленность Ленинградской области. История и современность. — СПб., 2000.

9. *Евреинов Н.М., Брюгген Э.А.* "Лавры, монастыри и храмы на св. Руси (С - Петербургская епархия)". - С-Пб., 1909 г.

10. Железных В. И., Цирлин А. Д. Инженерные войска Советской Армии в важнейших операциях Великой Отечественной войны. — Л.: Воениздат, 1952.

11. Земля Невская Православная. Краткий церковно-исторический справочник. — СПб.: «Православная Русь», 2000.

12. Историко-статистические сведения Санкт-петербургской губернии. Вып. 1-Х. — СПб., 1869 – 1885.

13. Зерцалов В., Баскаченко И. Луга. - Л., 1964.

							СЗВ 11/20-004-СОКН	Лист
Изм.	Кол.ч	Лист	№ док.	Подп.	Дата			26

- [14. Исаев А. В.](#) Котлы 41-го. История ВОВ, которую мы не знали. - М.: Яуза, Эксмо, 2005.
15. Книга Памяти Лужского района. - СПб, 1995.
16. Куллама Г.З. История Лужского полигона // «Провинциальные новости», 2002. -№№ 30 – 35.
17. Куразов Н.Ф. Природа и история Лужского края. - Луга, 1934.
18. Кринов Ю. С. [Лужский рубеж. Год 1941-й.](#) - 2-е изд., перераб. и доп. - Л.: Лениздат, 1987.
19. Лебедев Г.С. Археологические памятники ленинградской области. - Л., 1977.
20. Луга. Фотоальбом. Л. 1983.
21. Лужский край. Историко-краеведческий альманах. Вып. 1. - Луга, 2002.
22. Маляров В. Н. Строительный фронт в годы Великой Отечественной войны. Создание стратегических рубежей и плацдармов для обеспечения оборонительных операций вооружённых сил в годы войны 1941–1945 гг. - СПб., 2000.
23. Матвеев В.Н., Половинкин И.В. Флот реки Луги. // «Провинциальные новости», 2004.- № 23; 2005 - № 31.
- [24. Метрострой на Лужском рубеже](#) // Метростроитель : газета. - Санкт-Петербург, 2015. -№ 4.
- [25. Мощанский И. Б.](#) У стен Ленинграда. - М.: Вече, 2010.
26. *Носков А.В., Набокина О.В.* [Храмы Лужского района Ленинградской области.](#) – СПб., 2015.
- [27. На огненном рубеже](#) / Составитель и литературный редактор Л. И. Гребенюк. - Луга, 2005.
28. Паничкин Я. А. [Это было на Лужском рубеже](#) // Красная искра. - Боровичи, 1973. - № 202-204.
29. Полячков М. Г. [Подвиг и трагедия](#) // Лужская правда. - Луга, 2014. -№ 53.
30. Россия. Полное географическое описание нашего Отечества. Т. Ш. Озерная область. - СПб., 1900.
31. Скафенко И.Г. Из прошлого нашего музея. - Лужский край. Историко-

							СЗВ 11/20-004-СОКН	Лист 27
Изм.	Кол.ч	Лист	№ док.	Подп.	Дата			

краеведческий альманах. Вып. 1. - Луга, 2002.

32. Хрисанфов В.И. Незнакомая луга. - Луга, 2004.

33. Хомяков И. Лужский рубеж. Хроника героических дней. - СПб.: Аврора-Дизайн, 2014.

34. Хомяков И. М. Лужский оборонительный рубеж // Цитадель. -СПб, 2008. - № 14. - С. 67-78.

[33. Цирлин А. Д., Бирюков П. И., Истомин В. П., Федосеев Е. Н. Инженерные войска в боях за Советскую Родину. - М.: Воениздат, 1970.](#)

#### Электронные ресурсы:

1. <http://www.retromap.ru/m.html?r=081878&z=14&y=55.985851&x=38.045654>

2. <http://www.consultant.ru>

3. <https://luga.ru/about/istorija/historu>

#### 2. 2.5. Описание объекта культурного наследия

Проведение строительных работ, предусмотренных проектом «Многоквартирные жилые дома, расположенные по адресу: Ленинградская область, Лужский муниципальный район, Лужское городское поселение, г. Луга, Медведское шоссе, земельный участок с кадастровым номером 47:29:0103018:317» планируется в непосредственной близости от объекта культурного наследия регионального значения «Мемориальный комплекс на рубеже обороны 1941 г.» Ленинградская область, Лужский муниципальный район, Лужское городское поселение (рег.№ в ЕГРН: 471721017320005).

Объект культурного наследия расположен на южной окраине города Луга на проспекте Володарского, к северо-востоку от него расположено Медведское шоссе, на Лангиной горе. По географическому названию горы, где расположен мемориал, объект культурного наследия «Мемориальный комплекс на рубеже обороны 1941 г.» Ленинградская область, Лужский муниципальный район, Лужское городское поселение (рег.№ в ЕГРН: 471721017320005) более известен под названием мемориальный комплекс «Лангина гора».

В 1941 г. на Лангиной Горе находился КП 177-й стрелковой дивизии. Лангина Гора находилась во второй линии обороны. 9 мая 1965 г на южной окраине Луги на

						СЗВ 11/20-004-СОКН	Лист
							28
Изм.	Кол.ч	Лист	№ док.	Подп.	Дата		

склоне Лангиной горы был открыт монумент, который увековечил память ополченцев-добровольцев Балтийского завода. На монументе выбиты слова: «Вечная слава героям, павшим в боях за Родину» 13 июля 1971 г. в память о героях-артиллеристах водружена на постамент гаубица времен войны, найденная на Лужском рубеже через 30 лет после войны.

Границы территории и предмет охраны объекта культурного наследия регионального значения утверждены Приказом Комитета по культуре Ленинградской области от 18.12.2018 № 01-03/ 18 -485 «Об установлении границ территории и предмета охраны объекта культурного наследия регионального значения «Мемориальный комплекс на рубеже обороны 1941 г.» по адресу: Ленинградская область, Лужский муниципальный район, Лужское городское поселение, г. Луга, пр. Володарского соор. 41/1п, 56/2п, 56/1п».

Согласно установленным границам ОКН, его территория имеет форму многоугольника, разделенного проспектом Володарского на западную и восточную части, с 8 поворотными точками. Совокупная протяженность границ памятника по периметру составляет 207,13 м. Между точками 3,4,5,6 территория ОКН разделяется на две части проспектом Володарского, с одной стороны расположен участок, где установлен Памятник – пушка и стела, посвященные обороне города, с другой стороны – Памятник-стела воинам-ополченцам и ДОТ – объект обороны 1941 г.

Границы ОКН определены точками со следующими координатами:

Номер точки	Долгота (X)	Широта (Y)
1	3185926.4068	6500565.5294
2	3185926.9479	6500534.7552
3	3185938.694	6500512.0725
4	3185950.44	6500558.22
5	3185959.11	6500555.18
6	3185948.2027	6500509.5675
7	3185992.9249	6500495.9502
8	3186001.7462	6500511.6143





БАЛТИЙСКОГО ЗАВОДА ИМ.С.ОРДЖОГИКИДЗЕ 9 МАЯ 1975 Г.  
 ВОССТАНОВЛЕНО НА БАЛТИЙСКОМ ЗАВОДЕ В ГОД 70-ЛЕТИЯ ПОБЕДЫ 9  
 МАЯ 2015 Г.»

Согласно Приказу Комитета по культуре Ленинградской области от 18.12.2018  
 № 01-03/ 18 – 485 на территории Памятника разрешаются следующие виды  
 деятельности:

- проведение работ по сохранению объекта культурного наследия (меры, направленные на обеспечение физической сохранности и сохранение историко-культурной ценности объекта культурного наследия, предусматривающие консервацию, ремонт, реставрацию, включающие в себя научно-исследовательские, изыскательские, проектные и производственные работы, научное руководство за проведением работ по сохранению объекта культурного наследия, технический и авторский надзор за проведением этих работ);

- реконструкция, ремонт существующих дорог, инженерных коммуникаций, благоустройство, озеленение, установка малых архитектурных форм, иная хозяйственная деятельность (по согласованию с региональным органом охраны объектов культурного наследия), не противоречащая требованиям обеспечения сохранности объекта культурного наследия и позволяющая обеспечить функционирование объекта культурного наследия в современных условиях, обеспечивающих недопущение ухудшения состояния территории объекта культурного наследия.

**На территории Памятника запрещается:**

- строительство объектов капитального строительства и увеличение объемно-пространственных характеристик существующих на территории объекта культурного наследия объектов капитального строительства, проведение земляных, строительных, мелиоративных работ и иных работ, за исключением работ по сохранению объекта культурного наследия или его отдельных элементов, сохранению историко-градостроительной или природной среды объекта культурного наследия;

- установка рекламных конструкций, распространение наружной рекламы;

- осуществление любых видов деятельности, ухудшающих экологические

условия и гидрологический режим на территории объекта культурного наследия, создающих вибрационные нагрузки динамическим воздействием на грунты в зоне их взаимодействия с объектами культурного наследия.

Территория ОКН на сегодняшний день благоустроена, на ней поддерживается порядок, убирается мусор и сорная трава. Сохранившиеся линии земляных сооружений – окопов 1941 г. поддерживаются в сохранившемся виде, борта окопов выложены бетонными плитами для предотвращения их осыпания. Территория ОКН не огорожена, доступ свободный. К северо-западу и западу от ОКН расположен лесной массив.

### **3. ОЦЕНКА ВОЗДЕЙСТВИЯ ПРОЕКТИРУЕМЫХ РАБОТ ПО СТРОИТЕЛЬСТВУ НА ОБЪЕКТ КУЛЬТУРНОГО НАСЛЕДИЯ**

#### **3.1. Общая характеристика проекта и принятых проектных решений**

Проектом «Многоквартирные жилые дома, расположенные по адресу: Ленинградская область, Лужский муниципальный район, Лужское городское поселение, г. Луга, Медведское шоссе, земельный участок с кадастровым номером 47:29:0103018:317» предполагается размещение комплекса многоквартирных жилых домов по адресу: Ленинградская область, Лужский муниципальный район, Лужское городское поселение, г. Луга, Медведское шоссе. Заказчиком строительства является ООО «Спецзастройщик ЛО 1», проектная организация - ООО «ЦТИ-ПРОЕКТ».

В части архитектурных объемно-планировочных решений проектом предполагается строительство двух многоквартирных жилых домов в границах земельного участка с кадастровым номером 47:29:0103018:317.

Земельный участок расположен в границе населенного пункта в г. Луга, Лужского района Ленинградской области. Проектируемый объект относится к основному виду разрешенного использования земельного участка с кадастровым номером 47:29:0103018:317 - многоэтажная жилая застройка.

В соответствии с действующими Правилами землепользования и застройки «Лужского городского поселения» на территории земельного участка действует

							СЗВ 11/20-004-СОКН	Лист
Изм.	Кол.чч	Лист	№ док.	Подп.	Дата			32

градостроительные регламент О1 - зона размещения объектов социального, коммунально-бытового, делового, общественного и коммерческого назначения.

Основные виды использования зоны О1:

- образование и просвещение - Размещение объектов капитального строительства, предназначенных для воспитания, образования и просвещения (детские ясли, детские сады, школы и пр.);

Согласно ПЗЗ, в зоне О1 действуют следующие предельные параметры разрешенного строительства:

11.	Максимальная высота зданий	22 м
22.	Максимальная этажность здания	6
33.	Минимальные отступы от границ земельных участков зданий, строений, сооружений: от стен зданий без окон - от стен зданий с окнами -	0 м 6 м
44.	Минимальные расстояния от жилых зданий до объектов общественно-деловых зон определяются по нормам инсоляции, освещенности и противопожарным требованиям	
55.	Минимальный отступ здания от красных линий: улиц - проездов - иных территорий общего пользования, в том числе, парков, скверов, бульваров -	5 м 3 м 3 м
66.	Плотность застройки	5-15 тыс. кв. м общей площади/га.
77.	Предельные размеры земельных участков, максимальные и минимальные параметры разрешенного строительства, реконструкции объектов жилой застройки в общественно-деловой зоне - в соответствии со статьей 53 настоящих Правил	

Земельный участок попадает в границы действия зон с особыми условиями использования территории, такие как:

- в защитной зоне объекта культурного наследия;
- в охранной зоне межпоселкового газопровода к д. Ретюнь, согласно письму АО «Газпром Газораспределение» НК-60/2043 13.03.19 г.;
- участок полностью расположен в зоне ограничения застройки телевизионной

передающей станции DVB-T2 №110101032 на высоте 34.8 м и зоне ограничения застройки телевизионной передающей станции DVB-T2 №110101032 на высоте 34.9 м.

Земельный участок свободен от застройки, на сегодняшний день там располагается лесной массив.

Проектом предусматривается размещение двух многоквартирных 10-ти этажных 2-х и 4-х секционных жилых домов. При застройке использован композиционный прием, характеризующийся расположением рядами с определенным шагом зданий. Это создает определенный ритм композиции. При этом секционные здания максимально подвинуты одним торцом к границе участка, что позволило образовать небольшие пространства.

В границах благоустройства предусматриваются тротуары и подходы к дому, газоны с элементами благоустройства, площадки для игр детей и отдыха взрослого населения, площадки для временного хранения автомобилей, контейнерная площадка.

На рассматриваемом земельном участке запроектировано 18124,78 м<sup>2</sup> квартир, что соответствует Техническому заданию.

Горизонтальная планировка: на земельном участке решениями по генеральному плану предусматривается размещение двух жилых зданий и необходимых элементов благоустройства в границах территориальной зоны О1. Защитная зона объекта культурного наследия и зона охраны межпоселкового газопровода к д. Ретюнь свободны от застройки.

Заезд на земельный участок предусмотрен с Медведского шоссе.

### **3.2. Расположение участка строительства относительно ОКН**

Территория объекта культурного наследия регионального значения «Мемориальный комплекс на рубеже обороны 1941 г.» Ленинградская область, Лужский муниципальный район, Лужское городское поселение (рег.№ в ЕГРН: 471721017320005) расположена к западу от участка, выделенного для строительства комплекса многоквартирных жилых зданий согласно проекту «Многokвартирные

						СЗВ 11/20-004-СОКН	Лист
Изм.	Кол.ч	Лист	№ док.	Подп.	Дата		34

жилые дома, расположенные по адресу: Ленинградская область, Лужский муниципальный район, Лужское городское поселение, г. Луга, Медведское шоссе, земельный участок с кадастровым номером 47:29:0103018:317». Строительство предполагается в границах земельного участка с кадастровым номером 47:29:0103018:317.

В соответствии с Приказом Комитета по культуре Ленинградской области от 18.12.2018 № 01-03/ 18 -485 «Об установлении границ территории и предмета охраны объекта культурного наследия регионального значения «Мемориальный комплекс на рубеже обороны 1941 г.» по адресу: Ленинградская область, Лужский муниципальный район, Лужское городское поселение, г. Луга, пр. Володарского соор. 41/1п, 56/2п, 56/1п», земельный участок с кадастровым номером 47:29:0103018:317 частично расположен в границах защитной зоны указанного объекта культурного наследия.

Территория объекта культурного наследия «Мемориальный комплекс на рубеже обороны 1941 г.» разделяется проспектом Володарского на западную и восточную части. В непосредственной близости от участков проектирования расположена восточная часть ОКН, где находятся Памятник стела воинам-ополченцам и ДОТ-объект обороны 1941 г. В западной части ОКН расположен памятник-пушка на гранитном постаменте, посвященный обороне города. Территория ОКН на сегодняшний день благоустроена, на ней поддерживается порядок, убирается мусор и сорная трава. Сохранившиеся линии земляных сооружений – окопов 1941 г. поддерживаются в сохранившемся виде, борта окопов выложены бетонными плитами для предотвращения их осыпания. Территория ОКН не огорожена, доступ свободный. К северо-западу и западу от ОКН расположен лесной массив.

Участок проектируемого строительства расположен к востоку от ОКН, на территории лесного массива, частично расположен в границах защитной зоны ОКН, определяемой Ст.34.1 Федерального Закона № 73-ФЗ от 25.06.2002 (ред. от 24.04.2020). Защитными зонами объектов культурного наследия являются территории, которые прилегают к включенным в реестр памятникам и ансамблям (за

							СЗВ 11/20-004-СОКН	Лист 35
Изм.	Кол.чч	Лист	№ док.	Подп.	Дата			

исключением указанных в пункте 2 указанной статьи объектов культурного наследия) и в границах которых в целях обеспечения сохранности объектов культурного наследия и композиционно-видовых связей (панорам) запрещаются строительство объектов капитального строительства и их реконструкция, связанная с изменением их параметров (высоты, количества этажей, площади), за исключением строительства и реконструкции линейных объектов. Согласно п.2. ст.34.1 ФЗ № 73-ФЗ защитные зоны не устанавливаются для объектов археологического наследия, некрополей, захоронений, расположенных в границах некрополей, произведений монументального искусства, а также памятников и ансамблей, расположенных в границах достопримечательного места, в которых соответствующим органом охраны объектов культурного наследия установлены предусмотренные ст. 56.4 настоящего Федерального закона требования и ограничения. Согласно п.3.ст.34.1 ФЗ № 73-ФЗ границы защитной зоны объекта культурного наследия устанавливаются: для памятника, расположенного в границах населенного пункта, на расстоянии 100 метров от внешних границ территории памятника, для памятника, расположенного вне границ населенного пункта, на расстоянии 200 метров от внешних границ территории памятника; для ансамбля, расположенного в границах населенного пункта, на расстоянии 150 метров от внешних границ территории ансамбля, для ансамбля, расположенного вне границ населенного пункта, на расстоянии 250 метров от внешних границ территории ансамбля. Исходя из п.6. ст.34.1 ФЗ № 73-ФЗ, защитная зона объекта культурного наследия прекращает существование со дня внесения в Единый государственный реестр недвижимости сведений о зонах охраны такого объекта культурного наследия, установленных в соответствии со статьей 34 настоящего Федерального закона. Защитная зона объекта культурного наследия также прекращает существование в случае исключения объекта культурного наследия из единого государственного реестра объектов культурного наследия (памятников истории и культуры) народов Российской Федерации.

Для ОКН «Мемориальный комплекс на рубеже обороны 1941 г.» Ленинградская область, Лужский муниципальный район, Лужское городское поселение, установлены только границы памятника, зоны охраны и режимы их содержания не

						<b>СЗВ 11/20-004-СОКН</b>	<i>Лист</i>
<i>Изм.</i>	<i>Кол.ч</i>	<i>Лист</i>	<i>№ док.</i>	<i>Подп.</i>	<i>Дата</i>		36

определены. Памятник расположен в границах населенного пункта, соответственно вокруг его границ защитная зона ОКН определяется на расстоянии 100 м.

Участок с кадастровым номером 47:29:0103018:317 расположен частично в границах защитной зоны ОКН. В границы защитной зоны ОКН попадает западная часть участка, ее максимальные размеры составляют с запада на восток 166 м, с севера на юг – 317 м. На части участка, попадающей в границы защитной зоны ОКН проектом не предусматривается капитальное строительство, благоустройство территории и иные планировочные, хозяйственные, землеустроительные работы.

### **3.3. Оценка воздействия проектируемых работ на объект культурного наследия**

На участке с кадастровым номером 47:29:0103018:317 проектом «Многоквартирные жилые дома, расположенные по адресу: Ленинградская область, Лужский муниципальный район, Лужское городское поселение, г. Луга, Медведское шоссе, земельный участок с кадастровым номером 47:29:0103018:317» предусмотрено строительство 2-х многоквартирных домов, устройство проездов и тротуаров, площадок для отдыха и детских площадок, устройство газонов, устройство территории временных автостоянок. В западной части участка, входящей в защитную зону «Мемориального комплекса на рубеже обороны 1941 г.» проектом не предусматривается никаких хозяйственных работ, предполагается сохранение существующего озеленения. Строительство зданий и сооружений предусмотрено за пределами защитной зоны ОКН.

В границах защитных зон ОКН согласно Ст. 34.1 ФЗ № 73-ФЗ от 25.06.2002 (ред. от 24.04.2020) запрещаются строительство объектов капитального строительства и их реконструкция, связанная с изменением их параметров (высоты, количества этажей, площади), за исключением строительства и реконструкции линейных объектов.

Таким образом, проектируемое строительство многоквартирных жилых домов в границах участка с кадастровым номером 47:29:0103018:317 не противоречит положению Федерального законодательства в части охраны объектов культурного наследия. В пределах защитной зоны ОКН сохраняется существующий лесной

						СЗВ 11/20-004-СОКН	Лист
Изм.	Кол.ч	Лист	№ док.	Подп.	Дата		37

массив, что не противоречит Ст. 34.1 ФЗ № 73-ФЗ от 25.06.2002 (ред. от 24.04.2020).

Расположение объектов капитального строительства - высотных зданий предусмотрено за пределами защитной зоны ОКН. Подобное расположение зданий не приведет к нарушению ландшафтно-визуального восприятия «Мемориального комплекса на рубеже обороны 1941 г.», не нанесет изменений его сложившемуся историческому облику. Проект не предполагает создание объектов, препятствующих доступу на территорию ОКН. Все существующие дорожные пути и подъезды к Мемориалу сохраняются в существующем виде.

Таким образом, проектируемые строительные работы не нарушают предмет охраны указанного ОКН, не затрагивают его композиционные и видовые связи. Объект культурного наследия регионального значения «Мемориальный комплекс на рубеже обороны 1941 г.» Ленинградская область, Лужский муниципальный район, Лужское городское поселение (рег.№ в ЕГРН: 471721017320005) не попадает в зону возможного прямого влияния строительных работ.

Виды работ, которые могут оказывать влияние на сохранность ОКН, расположенного в непосредственной близости от объекта строительства являются:

- работа строительных механизмов и автокрана;
- проведение сварочных работ на площадке строительства;
- повышенное пылеобразование при движении мототехники и проведении земляных работ;
- проведение работ с динамическими нагрузками на грунт при устройстве свайных фундаментов зданий и сооружений.

Для обеспечения сохранности ОКН на период производства строительномонтажных работ для исключения возможности развития негативного влияния на объект культурного наследия указанных работ в настоящем Разделе разработан комплекс мер, не допускающих возможности нанесения ущерба ОКН при проведении строительных и земляных работ, предусмотренных проектом «Многokвартирные жилые дома, расположенные по адресу: Ленинградская область, Лужский муниципальный район, Лужское городское поселение, г. Луга, Медведское шоссе, земельный участок с кадастровым номером 47:29:0103018:317».



#### **4. МЕРОПРИЯТИЯ ПО ОБЕСПЕЧЕНИЮ СОХРАННОСТИ ОБЪЕКТА КУЛЬТУРНОГО НАСЛЕДИЯ ПРИ ПРОИЗВОДСТВЕ СТРОИТЕЛЬНО- МОНТАЖНЫХ РАБОТ**

Согласно действующему законодательству Российской Федерации, земельные участки в границах территорий объектов культурного наследия, включенных в единый государственный реестр объектов культурного наследия (памятников истории и культуры) народов Российской Федерации, а также в границах территорий выявленных объектов культурного наследия относятся к землям историко-культурного назначения, правовой режим которых регулируется земельным законодательством Российской Федерации и Федеральным законом «Об объектах культурного наследия (памятниках истории и культуры) народов Российской Федерации» (Федеральный закон от 25.06.2002 № 73-ФЗ в актуальной редакции).

Меры по обеспечению сохранности объекта культурного наследия, включенного в реестр, выявленного объекта культурного наследия, объекта, обладающего признаками объекта культурного наследия, принимаемые при проведении изыскательских, проектных, земляных, строительных, мелиоративных, хозяйственных работ, установлены статьей 36 ФЗ-73 «Об объектах культурного наследия (памятниках истории и культуры) народов Российской Федерации» (в ред. Федерального закона от 22.10.2014 № 315-ФЗ).

В целях обеспечения сохранности объекта культурного наследия регионального значения: «Мемориальный комплекс на рубеже обороны 1941 г.» Ленинградская область, Лужский муниципальный район, Лужское городское поселение (рег.№ в ЕГРН: 471721017320005), расположенного в Ленинградской области, Лужском муниципальном районе, г. Луга, просп. Володарского, соор. 41/1п, 56/2п, 56/1п, предусматриваются следующие мероприятия по обеспечению физической и ландшафтно-экологической сохранности объекта культурного наследия.

##### **I. Обеспечение физической сохранности объекта культурного наследия**

1. Неукоснительно придерживаться принятого проектного решения при проведении строительных и иных работ, вести все работы строго в утвержденных границах в соответствии со строительным генеральным планом.

						<b>СЗВ 11/20-004-СОКН</b>	<i>Лист</i>
<i>Изм.</i>	<i>Кол.чч</i>	<i>Лист</i>	<i>№ док.</i>	<i>Подп.</i>	<i>Дата</i>		39

2. Перед началом строительных работ предусмотреть проведение инструктажа для работников с разъяснением культурно-исторической значимости объекта культурного наследия, с указанием запрета его повреждения и необходимости соблюдения всех мер по обеспечению его сохранности.

3. Перед началом строительных работ, в ходе создания геодезической разбивочной основы для строительства, вынести в натуру поворотные точки границ ОКН, установленных Приказом Комитета по культуре Ленинградской области от 18.12.2018 № 01-03/ 18 -485 «Об установлении границ территории и предмета охраны объекта культурного наследия регионального значения «Мемориальный комплекс на рубеже обороны 1941 г.» по адресу: Ленинградская область, Лужский муниципальный район, Лужское городское поселение, г. Луга, пр. Володарского соор. 41/1п, 56/2п, 56/1п» и произвести временное ограждение территории участка.

Порядок установления ограждения:

1. Временное ограждение производится с использованием сигнальной ленты по границам ОКН.

2. На временном ограждении со стороны въезда автотранспорта на строительную площадку закрепляются изготовленные подрядчиком таблички с текстом «Объект культурного наследия. Охраняется государством. Проезд по территории, складирование материалов и стоянка техники запрещены» и указанием контактных телефонов подрядчика работ и Комитета по культуре Ленинградской области.

3. При случайном повреждении или утрате части периметра ограждения поврежденный участок ограждения восстанавливается.

4. Не допускается крепление любых предметов, в том числе сигнальных оградительных лент, на составные элементы объекта культурного наследия.

5. До начала работ составить акт осмотра объекта культурного наследия с фиксацией его технического состояния.

6. Вести мониторинг состояния объекта культурного наследия. Мониторинг проводится до начала работ, во время работ, после завершения строительных работ. Цель мониторинга – инструментальные и визуальные наблюдения за состоянием

						СЗВ 11/20-004-СОКН	Лист
Изм.	Кол.чч	Лист	№ док.	Подп.	Дата		40

ОКН при производстве строительного-монтажных работ, в первую очередь при производстве работ, оказывающих динамические нагрузки на грунты оснований (устройство свайных фундаментов).

7. Выполнять все работы на участках, непосредственно примыкающих к объекту культурного наследия и на расстоянии 5 м от границы территории ОКН, вручную с целью предотвращения его возможного повреждения.

8. На территории вокруг объекта культурного наследия (на расстоянии 5 м и менее от границы территории ОКН) запретить:

- проезд техники;
- складирование любых материалов, предметов и грузов;
- размещение оборудования;
- устройство и установку мест отдыха, бытовок, временных жилых или складских построек.

Все земляные и строительные работы, складирование строительных материалов и строительного мусора осуществляются только в границах строительной площадки на максимальном расстоянии от объектов культурного наследия.

Зоны разгрузки необходимых строительных конструкций, материалов и оборудования необходимо устраивать на значительном удалении от ОКН.

9. Проезд автотранспорта и дорожно-строительной техники, доставку строительных материалов, персонала осуществлять только по существующей дорожной сети.

10. Временные внутриплощадочные и подъездные автомобильные дороги оборудовать покрытием из сборных железобетонных плит согласно действующей нормативной документации.

11. Проезд на расстоянии менее 10 м от объекта культурного наследия грузовым автотранспортом и строительной техникой осуществлять на пониженной до 10 км/ч или менее скорости для снижения вибрационного воздействия на сооружения. На всем протяжении производства работ проезд тяжелой техники в непосредственной близости от объектов культурного наследия исключается. В случае угрозы нарушения целостности и сохранности объекта культурного наследия

						СЗВ 11/20-004-СОКН	Лист
Изм.	Кол. лч	Лист	№ док.	Подп.	Дата		41

минимальное расстояние от внешних границ ОКН до трасс для движения транспортных средств может быть изменено в сторону увеличения.

12. В процессе производства работ в непосредственной близости от объекта культурного наследия (на расстоянии менее 10 м от границы территории ОКН) использовать строительные машины и механизмы с минимальным уровнем динамических и вибрационных воздействий, применяя щадящие технологические режимы, минимизирующие динамические воздействия на грунт и обеспечивающие сохранность структуры грунтов основания и конструкций ОКН. В целях снижения техногенного воздействия в границах защитной зоны ОКН необходимо использовать парк строительных машин и механизмов, имеющих минимально возможное удельное давление ходовой части на подстилающие грунты.

13. При осуществлении работ в непосредственной близости от объекта культурного наследия применять безударные технологии для исключения динамического воздействия на грунты.

14. При необходимости проведения земляных работ на расстоянии 5 м и менее от границы территории ОКН предусмотреть крепление стен котлованов для обеспечения невозможности смещения грунтовых масс и минимизации влияния на грунты основания объекта культурного наследия.

15. Запретить перемещение грузов над объектом культурного наследия. Надзор за безопасной эксплуатацией грузоподъемных механизмов осуществлять лицами из числа инженерно-технических работников строительной организации.

16. В случае обнаружения следов неблагоприятного воздействия (следов деформации и проседания грунта, образования трещин) немедленно приостановить выполнение строительных работ, которые могли стать причиной обнаруженных повреждений, предупредить об опасности находящихся вблизи людей и вызвать на объект представителей проектной организации, представителей Комитета по культуре Ленинградской области. При необходимости провести дополнительное обследование с привлечением специалистов и выработать альтернативное проектное решение или способ организации работ.

17. По завершении строительных работ состояние объекта культурного

						СЗВ 11/20-004-СОКН	Лист
Изм.	Кол.чч	Лист	№ док.	Подп.	Дата		42



заклучении должны быть представлены результаты всех видов проведенного мониторинга с указанием выявленных повреждений и динамики их развития, включая ведомости дефектов, графики изменения фиксируемых параметров, акты освидетельствования состояния объекта культурного наследия. В заключении должны содержаться выводы о необходимости выполнения мероприятий для предупреждения и устранения негативных последствий и выполнения инженерно-технических обследований объекта.

3. По окончании строительных работ предусмотреть работы по восстановлению нарушенных территорий и дорожных покрытий. Работы по восстановлению почвенно-растительного слоя проводить в период установившихся положительных температур после стабилизации грунта обратной засыпки. На повреждённых участках травяного покрытия, при необходимости, производится посев семян травы.

4. Предусмотреть защиту территории вокруг объекта культурного наследия (на расстоянии 5 м от границы территории ОКН) от строительных отходов и мусора при производстве работ. Для предотвращения загрязнения атмосферы, почвы, поверхностных и подземных вод при обращении с отходами предусмотреть следующие мероприятия:

- соблюдение установленных нормативов образования отходов производства и потребления;
- селективный сбор отходов на объекте;
- организация мест временного хранения отходов;
- визуальный контроль накопления отходов в местах их временного хранения;
- соблюдение периодичности вывоза отходов на лицензированные предприятия для размещения и переработки.

5. Для сбора и временного хранения отходов в специально отведённых местах проектом предусматривается:

- организация площадки для складирования сыпучих строительных материалов с твёрдым покрытием;
- сбор бытовых и твёрдых коммунальных отходов в контейнеры, установленные на площадках с твёрдым покрытием;

- сбор обтирочного материала, загрязнённого маслами, в металлические контейнеры.

6. Своевременный вывоз образующихся отходов и строительного мусора является обязательным пунктом условий для подрядной организации, выполняющей строительные работы.

### **III. Иные требования**

1. В случае изменения существующих проектных решений или увеличения участка строительства, строительства дополнительных объектов, а также устройства любых временных или служебных автодорог, обходов, мест отдыха, площадок складирования материалов или стоянки техники на территории, непосредственно связанной с территорией объекта культурного наследия, рабочая документация к измененному проекту и сам проект должны быть представлены для согласования в Комитет по сохранению культурного наследия Ленинградской области.

2. В случае обнаружения при земляных или строительных работах человеческих останков немедленно прекратить работы и сообщить о находке в Комитет по сохранению культурного наследия Ленинградской области и в органы местного самоуправления г. Луга.

3. В случае обнаружения в ходе производства земляных и (или) строительных работ объекта, обладающего признаками объекта культурного наследия, или объекта археологического наследия, заказчик и лицо, проводящее указанные работы, обязаны незамедлительно приостановить производство работ и в течение трех дней со дня обнаружения такого объекта направить в Комитет по сохранению культурного наследия Ленинградской области письменное заявление об обнаруженном объекте культурного наследия. Археологические предметы, обнаруженные в результате проведения изыскательских, земляных, строительных работ и иных работ, подлежат обязательной передаче физическими и (или) юридическими лицами, осуществляющими указанные работы, государству в порядке, установленном федеральным органом охраны объектов культурного наследия.

В соответствии со статьей 36, п.3 Федерального закона № 73-ФЗ «Об объектах

							СЗВ 11/20-004-СОКН		Лист
Изм.	Кол.уч	Лист	№ док.	Подп.	Дата				45

культурного наследия (памятниках истории и культуры) народов Российской Федерации» от 25.06.2002 г., «Строительные и иные работы на земельном участке, непосредственно связанном с земельным участком в границах территории объекта культурного наследия, проводятся при наличии в проектной документации разделов об обеспечении сохранности указанного объекта культурного наследия или о проведении спасательных археологических полевых работ или проекта обеспечения сохранности указанного объекта культурного наследия либо плана проведения спасательных археологических полевых работ, включающих оценку воздействия проводимых работ на указанный объект культурного наследия, согласованных с региональным органом охраны объектов культурного наследия».

Проектом «Многоквартирные жилые дома, расположенные по адресу: Ленинградская область, Лужский муниципальный район, Лужское городское поселение, г. Луга, Медведское шоссе, земельный участок с кадастровым номером 47:29:0103018:317» предусмотрено строительство двух многоквартирных жилых домов на участке непосредственно связанном с земельным участком в границах территории объекта культурного наследия «Мемориальный комплекс на рубеже обороны 1941 г.» Ленинградская область, Лужский муниципальный район, Лужское городское поселение (рег.№ в ЕГРН: 471721017320005), а также частично в границах защитной зоны указанного ОКН.

Принятые проектные решения не нарушают нормы действующего законодательства в сфере охраны объектов культурного наследия.

В настоящем разделе разработан комплекс мероприятий по обеспечению сохранности объекта культурного наследия регионального значения «Мемориальный комплекс на рубеже обороны 1941 г.» Ленинградская область, Лужский муниципальный район, Лужское городское поселение (рег.№ в ЕГРН: 471721017320005) при производстве строительного-монтажных работ.

Комплекс мероприятий предусматривает обеспечение физической и ландшафтно-экологической сохранности объекта культурного наследия, исключающих негативное воздействие строительных и иных работ на земельном участке, непосредственно связанном с земельным участком в границах защитной

							СЗВ 11/20-004-СОКН		Лист
Изм.	Кол.ч	Лист	№ док.	Подп.	Дата				46



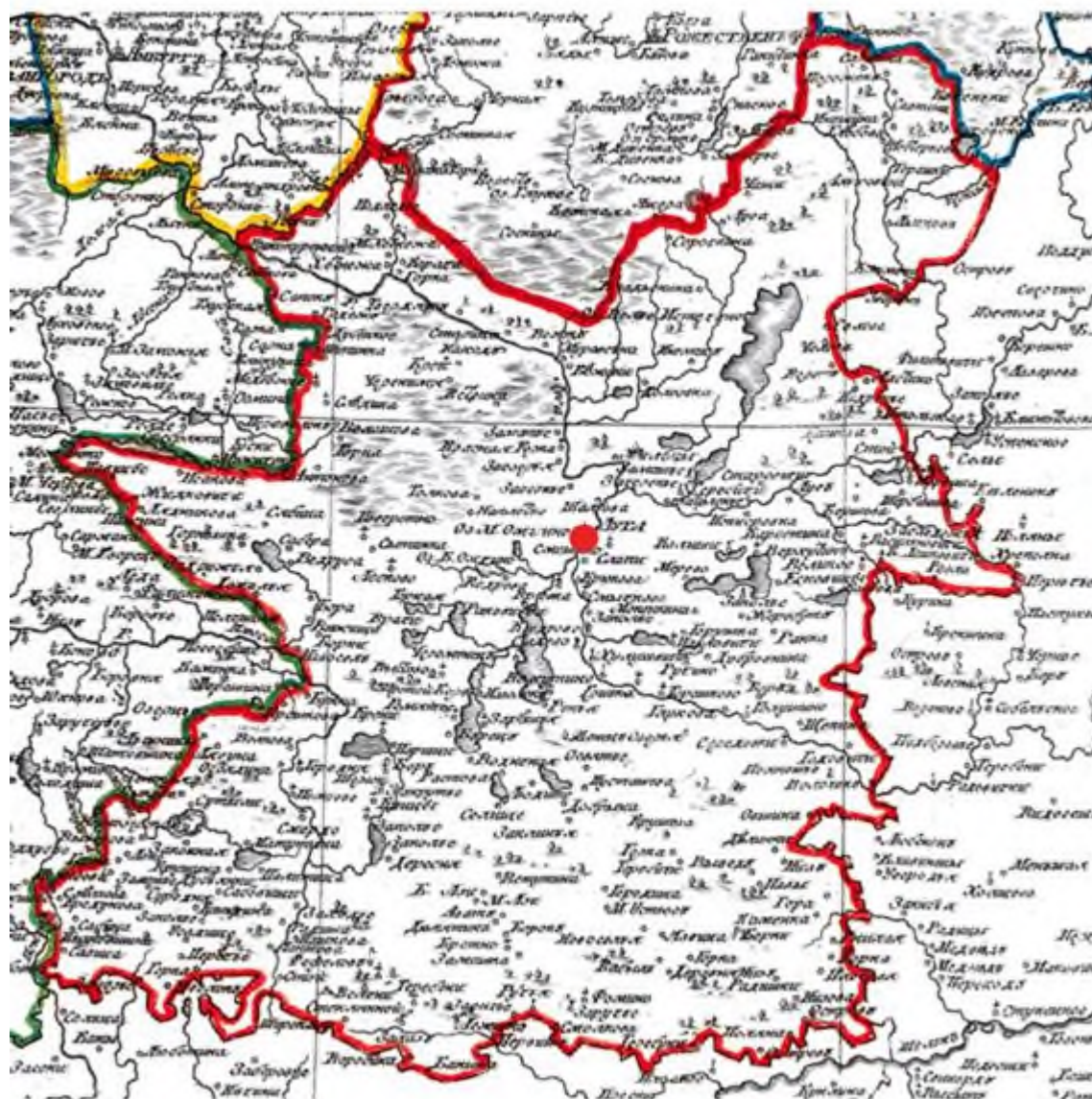
зоны объекта культурного наследия регионального значения.

Выполнение предусмотренных проектом мероприятий позволит обеспечить физическую, ландшафтно-экологическую, историческую целостность объекта культурного наследия регионального значения «Мемориальный комплекс на рубеже обороны 1941 г.» Ленинградская область, Лужский муниципальный район, г. Луга, пр. Володарского, при производстве строительно-монтажных работ, предусмотренных проектом «Многоквартирные жилые дома, расположенные по адресу: Ленинградская область, Лужский муниципальный район, Лужское городское поселение, г. Луга, Медведское шоссе, земельный участок с кадастровым номером 47:29:0103018:317».

						СЗВ 11/20-004-СОКН	Лист
Изм.	Кол.ч	Лист	№ док.	Подп.	Дата		47

## 5. ИЛЛЮСТРАТИВНЫЕ МАТЕРИАЛЫ

Фрагмент карты Санкт-Петербургской губернии, 1792 г.



● - г. Луга  
— - граница Лужского уезда

Рис. 1. Фрагмент карты Санкт-Петербургской губернии 1792 г.

Изм.	Кол.ч	Лист	№ док.	Подп.	Дата

СЗВ 11/20-004-СОКН

Лист

48









Рис. 5. Г. Луга. Ул. Успенская, ныне ул. Володарского. Фото конца XIX века.



Рис. 6. Г. Луга. Ул. Успенская, ныне ул. Володарского. Фото конца XIX века.

Изм.	Кол.ч	Лист	№ док.	Подп.	Дата

СЗВ 11/20-004-СОКН

Лист

52



Рис. 7. Г. Луга. Панорама города, ул. Покровская. Фото начала XX века.



Рис. 8. Г. Луга. Ул. Покровская. Фото начала XX века.

Изм.	Кол.ч	Лист	№ док.	Подп.	Дата

СЗВ 11/20-004-СОКН

Лист

53

ЛЕНИНГРАДСКАЯ ОБЛАСТЬ. ЛУЖСКИЙ РАЙОН. Г.ЛУГА  
 НЕМЕЦКИЙ ПЛАН 1941 Г.  
 ВЗЯТИЕ ЛУГИ ЧАСТЯМИ ПОЛИЦЕЙСКОЙ ДИВИЗИИ СС



Luga wird am 24. 8. 1941 im Angriff von Osten genommen

Anmerkung:

Im Dreieck westlich Bol. Talon- und Tschermjenjetzkoje-See sind die Kämpfe des 18. und 19. 8. — vor der Umgruppierung — dargestellt. III./3 wurde am 20. 8. durch Teile IR 469 abgelöst

УСЛОВНЫЕ ОБОЗНАЧЕНИЯ

● -месторасположение участка проектирования

Рис. 9. Ленинградская область, Лужский район, г. Луга. Немецкий план 1941 г. Взятие Луги частями полицейской дивизии СС.

Изм.	Кол.уч	Лист	№ док.	Подп.	Дата



# Схема Лужского оборонительного рубежа



по состоянию на август 1941 года

масштаб  
1:500000

- главная полоса обороны
- отсечная позиция

согласно директиве Ставки от 4.07.41

- главная полоса обороны

согласно директиве Ставки от 5.07.41

- главная полоса обороны

Рис. 10. Схема Лужского оборонительного рубежа.

Изм.	Кол.ч	Лист	№ док.	Подп.	Дата



Рис. 11. Лужский оборонительный рубеж. Схема направлений ударов немецких войск 10.07.1941 - 14.07.1941 г.

Изм.	Кол.ч	Лист	№ док.	Подп.	Дата



Рис. 12. Ленинградская область. Лужский оборонительный рубеж. Строительство укреплений в июле 1941 г. Фото 1941 г.



Рис. 13. Ленинградская область. Лужский оборонительный рубеж. Строительство укреплений в июле 1941 г. Фото 1941 г.

Изм.	Кол.ч	Лист	№ док.	Подп.	Дата

СЗВ 11/20-004-СОКН

Лист

57



Рис. 14. Ленинградская область. Лужский оборонительный рубеж. Бои на лужском рубеже в июле-августе 1941 г. Фото 1941 г.



Рис. 15. Ленинградская область. Лужский оборонительный рубеж. Бои на Лужском рубеже в июле-августе 1941 г. Фото 1941 г.



Рис. 16. Ленинградская область. Лужский оборонительный рубеж. Бои под Лугой в июле-августе 1941 г. Фото 1941 г.



Рис. 17. Ленинградская область. Лужский район. Г. Луга. Немецкое фото военных лет.

Изм.	Кол.ч	Лист	№ док.	Подп.	Дата

СЗВ 11/20-004-СОКН

Лист

59



Рис. 18. Ленинградская область. Лужский район. Г. Луга. Лужский ДОТ. Фото 1940-х гг.



Рис. 19. Ленинградская область. Лужский район. Г. Луга после авиаударов в августе 1941 г. Немецкое фото 1941 г.



Рис. 20. Ленинградская область. Лужский район. Г. Луга. Колонна советских солдат в освобожденном городе. Фото 1944 г.

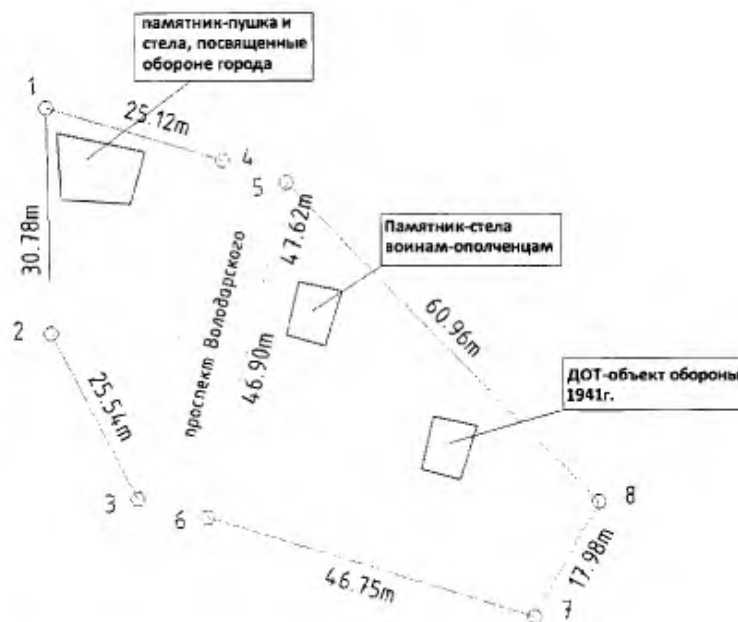
Изм.	Кол.ч	Лист	№ док.	Подп.	Дата

СЗВ 11/20-004-СОКН

Лист

61

Перечень координат поворотных (характерных) точек границ территории объекта культурного наследия регионального значения «Мемориальный комплекс на рубеже обороны 1941 г.» по адресу: Ленинградская область, Лужский муниципальный район, Лужское городское поселение, г. Луга, пр. Володарского, соор. 41/1п, 56/2п, 56/1п



Обозначение (номер) характерной точки	Долгота (X)	Широта (Y)
1	3185926.4068	6500565.5294
2	3185926.9479	6500534.7552
3	3185938.694	6500512.0725
4	3185950.44	6500558.22
5	3185959.11	6500555.18
6	3185948.2027	6500509.5675
7	3185992.9249	6500495.9502
8	3186001.7462	6500511.6143

Определение географических координат характерных точек границы территории объекта культурного наследия выполнено в МСК – города ЛУГА.

Рис. 21. Ленинградская область. Лужский муниципальный район, Лужское городское поселение, г. Луга, пр. Володарского, соор. 41/1п, 56/2п, 56/1п. «Мемориальный комплекс на рубеже обороны 1941 г». План - схема территории ОКН и перечень координат поворотных точек ОКН.

Изм.	Кол.ч	Лист	№ док.	Подп.	Дата





Рис. 22. Ленинградская область. Лужский муниципальный район, Лужское городское поселение, г. Луга, пр. Володарского, соор. 41/1п, 56/2п, 56/1п. “Мемориальный комплекс на рубеже обороны 1941 г”. Памятник - стела воинам ополченцам. ДОТ - объект обороны.



Рис. 23. Ленинградская область. Лужский муниципальный район, Лужское городское поселение, г. Луга, пр. Володарского, соор. 41/1п, 56/2п, 56/1п. “Мемориальный комплекс на рубеже обороны 1941 г”. Памятник - стела воинам ополченцам.

Изм.	Кол.ч	Лист	№ док.	Подп.	Дата

СЗВ 11/20-004-СОКН

Лист

63



Рис. 24. Ленинградская область. Лужский муниципальный район, Лужское городское поселение, г. Луга, пр. Володарского, соор. 41/1п, 56/2п, 56/1п. “Мемориальный комплекс на рубеже обороны 1941 г”. Памятник - пушка.



Рис. 25. Ленинградская область. Лужский муниципальный район, Лужское городское поселение, г. Луга, пр. Володарского, соор. 41/1п, 56/2п, 56/1п. “Мемориальный комплекс на рубеже обороны 1941 г”. Памятник - пушка.



Рис. 26. Ленинградская область. Лужский муниципальный район, Лужское городское поселение, г. Луга, пр. Володарского, соор. 41/1п, 56/2п, 56/1п. “Мемориальный комплекс на рубеже обороны 1941 г”. ДОТ - объект обороны.

Ленинградская область, Лужский муниципальный район, г. Луга, пр. Володарского, Медведское шоссе. Ситуационный план земельного участка, отведенного под проектирование и строительство двух жилых домов относительно границ территории и границ защитной зоны ОКН «Мемориальный комплекс на рубеже обороны 1941 г»

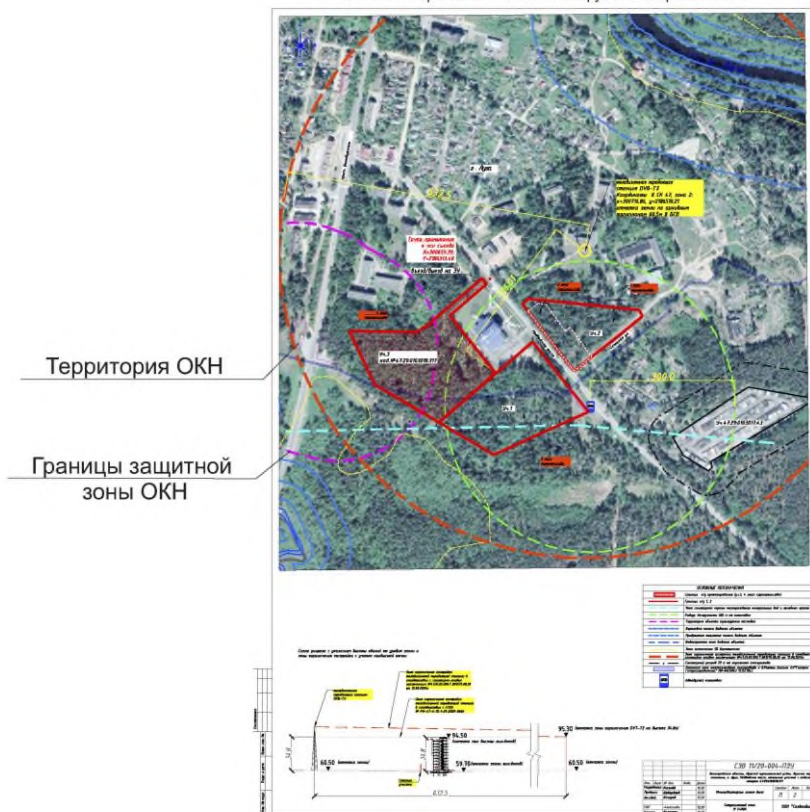


Рис. 27. Ленинградская область. Лужский муниципальный район, Лужское городское

поселение, г. Луга, пр. Володарского, Медведское шоссе. Ситуационный план земельных участков проектирования и земельного участка территории ОКН “Мемориальный комплекс на рубеже обороны 1941 г”.



Рис. 28. Ленинградская область. Лужский муниципальный район, Лужское городское поселение, г. Луга, пр. Володарского, соор. 41/1п, 56/2п, 56/1п. “Мемориальный комплекс на рубеже обороны 1941 г”. Общий вид юго-восточной части ОКН. Вид с юга.



Рис. 29. Ленинградская область. Лужский муниципальный район, Лужское городское поселение, г. Луга, пр. Володарского, соор. 41/1п, 56/2п, 56/1п. “Мемориальный комплекс на рубеже обороны 1941 г”. Общий вид на южную границу ОКН со стороны ДОТа. Вид с

Изм.	Кол.ч	Лист	№ док.	Подп.	Дата

СЗВ 11/20-004-СОКН

Лист

66

севера.

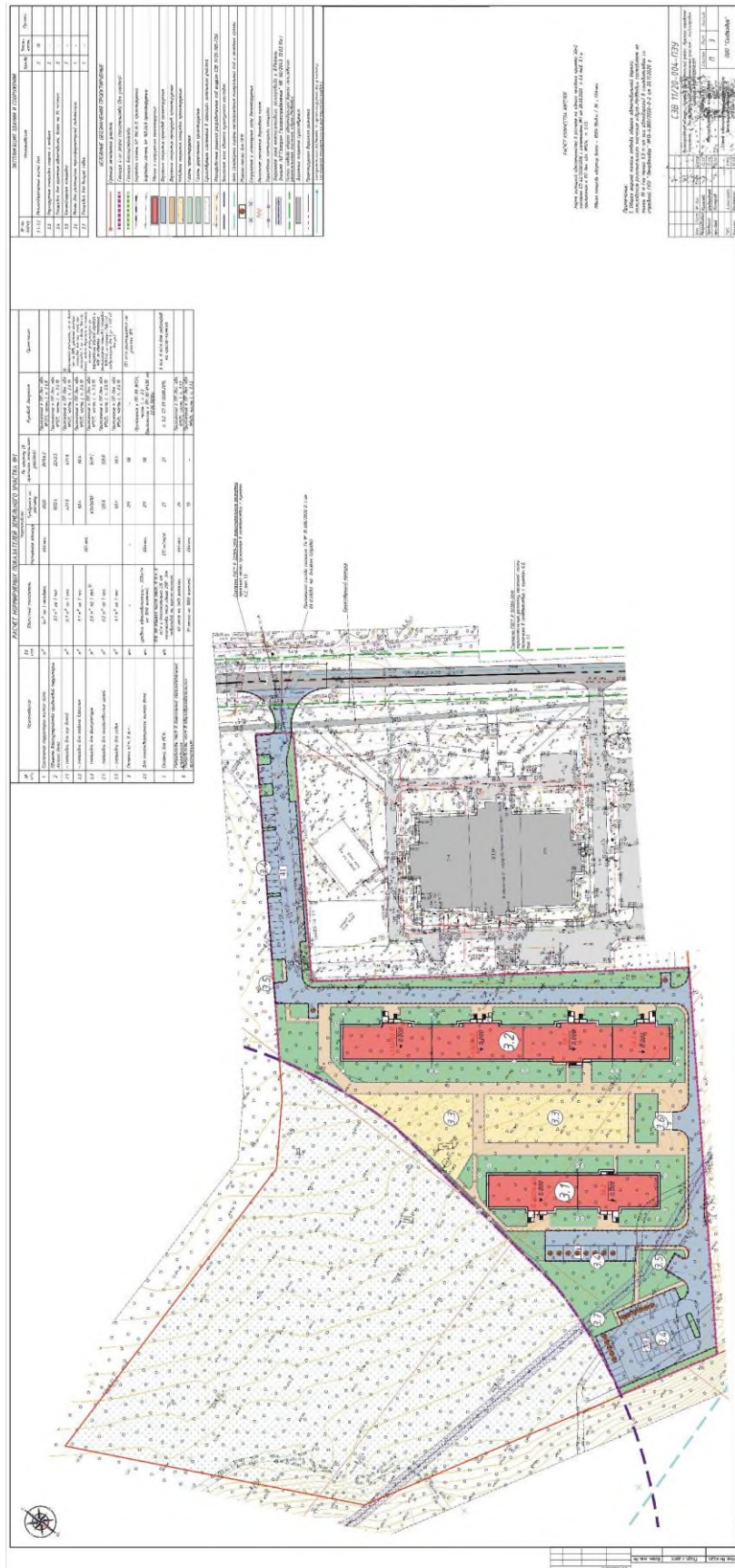
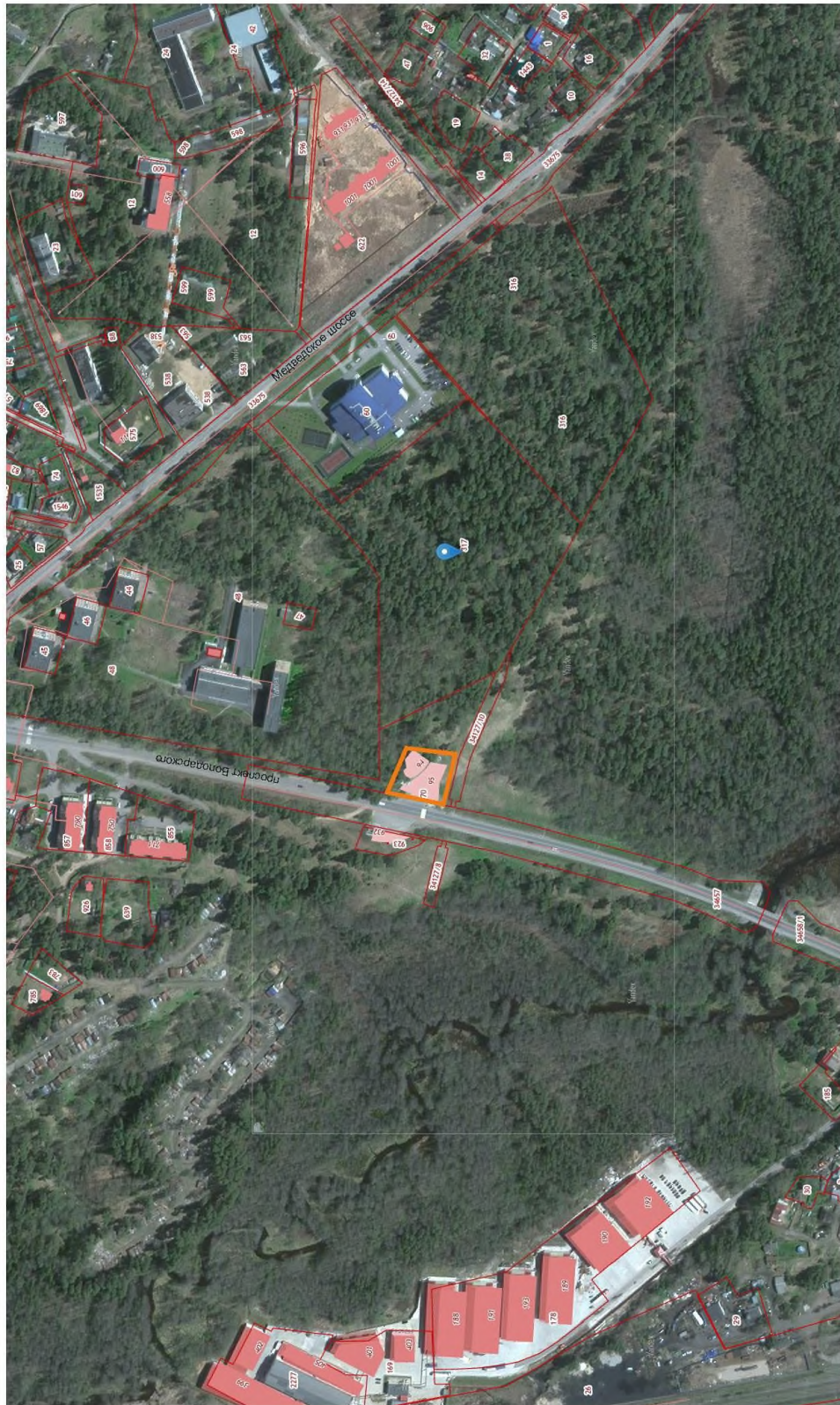


Рис. 30. Ленинградская область. Лужский муниципальный район, Лужское городское поселение, г. Луга. Схема подъезда к участку проектирования на период строительно-монтажных работ.



— линия установки временного ограждения ОКН

Рис. 31. Ленинградская область. Лужский муниципальный район, Лужское городское поселение, г. Луга. Схема установки временного ограждения ОКН «Мемориальный комплекс на рубеже обороны 1941 г.».