

## Акт государственной историко-культурной экспертизы

документации, за исключением научных отчетов о выполненных археологических полевых работах, содержащей результаты исследований, в соответствии с которыми определяется наличие или отсутствие объектов, обладающих признаками объекта культурного наследия, на земельном участке, подлежащем воздействию земляных, строительных, мелиоративных, хозяйственных работ, предусмотренных статьей 25 Лесного кодекса Российской Федерации работ по использованию лесов (за исключением работ, указанных в пунктах 3, 4 и 7 части 1 статьи 25 Лесного кодекса Российской Федерации) и иных работ на земельном участке по объекту «Газоперерабатывающий комплекс в составе комплекса переработки этансодержащего газа в районе пос. Усть-Луга. Этап 10. Путепроводная развязка» в Кингисеппском районе Ленинградской области, в районе поселка Усть-Луга.

г. Санкт-Петербург

«04» сентября 2024 года

Настоящий Акт государственной историко-культурной экспертизы составлен в соответствии с Федеральным законом от 25.06.2002 г. №73-ФЗ «Об объектах культурного наследия (памятниках истории и культуры) народов Российской Федерации», Положением о государственной историко-культурной экспертизе, утвержденное постановлением Правительства Российской Федерации от 25 апреля 2024 года № 530.

### **1. Дата начала и окончания проведения экспертизы:**

Настоящая государственная историко-культурная экспертиза проведена в период с 04.09.2024 г. по 06.09.2024 г.

### **2. Место проведения экспертизы:**

г. Санкт-Петербург; г. Петрозаводск

### **3. Заказчик государственной историко-культурной экспертизы:**

Общество с ограниченной ответственностью «Научно-исследовательский центр «Актуальная археология» (ООО «НИЦ «Актуальная археология»), 197110, г. Санкт-Петербург, Константиновский пр., д.11, лит. А, пом. 1-Н,6,7,8 ИНН 7814289715.

### **4. Сведения об эксперте:**

**4.1. Фамилия, имя, отчество:** Тарасов Алексей Юрьевич

**4.2. Образование:** высшее

**4.3. Специальность:** историк, археолог

**4.4. Наличие степени (звания):** доктор исторических наук (2023 г.)

**4.5. Стаж работы:** 23 года

**4.6. Место работы и должность:** Институт языка, литературы и истории КарНЦ РАН — обособленное подразделение Федерального государственного бюджетного учреждения науки Федерального исследовательского центра «Карельский научный центр Российской академии наук» (ИЯЛИ КарНЦ РАН),

старший научный сотрудник

**4.7. Реквизиты аттестации:** Приказ Министерства культуры Российской Федерации от 27.07.2023 г. № 2252 (с приложением списка государственных экспертов). Направления экспертной деятельности:

- выявленные объекты культурного наследия в целях обоснования целесообразности включения данных объектов в реестр;

- земли, подлежащие воздействию земляных, строительных, мелиоративных, хозяйственных работ, предусмотренных статьей 25 Лесного кодекса Российской Федерации работ по использованию лесов (за исключением работ, указанных в пунктах 3, 4 и 7 части 1 статьи 25 Лесного кодекса Российской Федерации) и иных работ, в случае, если указанные земли расположены в границах территорий, утвержденных в соответствии с пунктом 34.2 статьи 9 Федерального закона № 73-ФЗ;

- документы, обосновывающие включение объектов культурного наследия в реестр;

- документы, обосновывающие исключение объектов культурного наследия из реестра;

- документация, за исключением научных отчетов о выполненных археологических полевых работах, содержащая результаты исследований, в соответствии с которыми определяется наличие или отсутствие объектов, обладающих признаками объекта культурного наследия, на земельных участках, подлежащих воздействию земляных, строительных, мелиоративных, хозяйственных работ, указанных в статье 30 Федерального закона № 73-ФЗ работ по использованию лесов и иных работ;

- документация или разделы документации, обосновывающие меры по обеспечению сохранности объекта культурного наследия, включенного в реестр, выявленного объекта культурного наследия либо объекта, обладающего признаками объекта культурного наследия, при проведении земляных, мелиоративных, хозяйственных работ, указанных в настоящей статье работ по использованию лесов и иных работ в границах территории объекта культурного наследия либо на земельном участке, непосредственно связанном с земельным участком в границах территории объекта культурного наследия.

#### **4.8 Отношение к заказчику:**

Эксперт

- не имеет родственных связей с заказчиком (его должностными лицами, работниками);

- не состоит в трудовых отношениях с заказчиком;

- не имеет долговых или иных имущественных обязательств перед заказчиком;

- не владеет ценными бумагами, акциями (долями участия, паями в уставных капиталах) заказчика;

- не заинтересован в результатах исследований и решений, вытекающих из настоящего экспертного заключения, с целью получения выгоды в виде денег, ценностей, иного имущества, услуг имущественного характера или имущественных прав для себя или третьих лиц.

#### **5. Информация о том, что в соответствии с законодательством**

## **Российской Федерации эксперт несет ответственность за достоверность сведений, изложенных в заключении:**

Эксперт признает свою ответственность за соблюдение принципов проведения экспертизы, установленных ст.29 Федерального закона от 25.06.2002 № 73-ФЗ «Об объектах культурного наследия (памятниках истории и культуры) народов Российской Федерации» (далее в тексте – Федеральный закон); за достоверность сведений, изложенных в заключении экспертизы и обязуется выполнять требования п.17 Положения о государственной историко-культурной экспертизе, утвержденного постановлением Правительства Российской Федерации от 25.04.2024 № 530.

### **6. Объект государственной историко-культурной экспертизы:**

Документация, за исключением научных отчетов о выполненных археологических полевых работах, содержащая результаты исследований, в соответствии с которыми определяется наличие или отсутствие объектов, обладающих признаками объекта культурного наследия, на земельных участках, подлежащих воздействию земляных, строительных, мелиоративных, хозяйственных работ, предусмотренных статьей 25 Лесного кодекса Российской Федерации работ по использованию лесов (за исключением работ, указанных в пунктах 3, 4 и 7 части 1 статьи 25 Лесного кодекса Российской Федерации) и иных работ на земельном участке по объекту «Газоперерабатывающий комплекс в составе комплекса переработки этансодержащего газа в районе пос. Усть-Луга. Этап 10. Путепроводная развязка» в Кингисеппском районе Ленинградской области, в районе поселка Усть-Луга – «Заключение о выполнении археологического обследования (разведки) земельного участка по объекту «Газоперерабатывающий комплекс в составе комплекса переработки этансодержащего газа в районе пос. Усть-Луга. Этап 10. Путепроводная развязка» в Кингисеппском районе Ленинградской области, в районе поселка Усть-Луга», ООО «НИЦ «Актуальная археология», 2024 г.

### **7. Основание для проведения государственной историко-культурной экспертизы:**

- Федеральный закон от 25.06.2002 № 73-ФЗ «Об объектах культурного наследия (памятниках истории и культуры) народов Российской Федерации»;
- Положение о государственной историко-культурной экспертизе, утвержденное постановлением Правительства Российской Федерации от 25 апреля 2024 года № 530;
- Письмо Комитета по сохранению культурного наследия Ленинградской области от 10.11.2023 № 01-09-7861/2023-0-1;
- Договор №23-1110 от 11.10.2023 г., между ООО «НИЦ «Актуальная археология» и ООО «Гипростроймост-Геотех»;
- Трудовой договор №23-1110-СП1 от 04.09.2024 г. между экспертом Тарасовым А.Ю. и ООО «НИЦ «Актуальная археология» на проведение государственной историко-культурной экспертизы.

### **8. Цель проведения государственной историко-культурной экспертизы:**

Определение наличия или отсутствия объектов культурного наследия, включенных в реестр, выявленных объектов культурного наследия либо объектов, обладающих признаками объекта культурного наследия, в границах земельного участка по объекту «Газоперерабатывающий комплекс в составе комплекса переработки этансодержащего газа в районе пос. Усть-Луга. Этап 10. Путепроводная развязка» в Кингисеппском районе Ленинградской области, в районе поселка Усть-Луга, подлежащего воздействию земляных, строительных, мелиоративных, хозяйственных работ, указанных в статье 30 Федерального закона № 73-ФЗ от 25.06.2002 работ по использованию лесов и иных работ, в случае, если орган охраны объектов культурного наследия не имеет данных об отсутствии на указанных земельных участках, землях лесного фонда либо водных объектах или их частях объектов культурного наследия либо объектов, обладающих признаками объекта культурного наследия в соответствии со статьей 3 Федерального закона № 73-ФЗ от 25.06.2002 г.

**9. Перечень документов, предоставленных заказчиком:**

- Письмо Комитета по сохранению культурного наследия Ленинградской области от 10.11.2023 № 01-09-7861/2023-0-1 (Приложение № 1);
- Письмо Комитета по сохранению культурного наследия Ленинградской области от 15.08.2024 г. №01-09-5301/2024-0-1 с приложениями: Сводка предложений от 16.07.2024 г. и Распоряжение о согласии с заключением (актом) государственной историко-культурной экспертизы от 15.06.2024 г. №01-18/24-119 (Приложение №2);
- Документация «Заключение о выполнении археологического обследования (разведки) земельного участка по объекту «Газоперерабатывающий комплекс в составе комплекса переработки этансодержащего газа в районе пос. Усть-Луга. Этап 10. Путепроводная развязка» в Кингисеппском районе Ленинградской области, в районе поселка Усть-Луга», ООО «НИЦ «Актуальная археология», 2024 г (Приложение №3);
- Техническое задание к договору №23-1110 от 11.10.2023 г., между ООО «НИЦ «Актуальная археология» и ООО «Гипростроймост-Геотех» (Приложение №4);
- Трудовой договор №23-1110-СП1 от 04.09.2024 г. между экспертом Тарасовым А.Ю. и ООО «НИЦ «Актуальная археология» на проведение государственной историко-культурной экспертизы (Приложение №5).

**10. Сведения об обстоятельствах, повлиявших на процесс проведения и результаты экспертизы:**

Обстоятельства, повлиявшие на процесс проведения и результаты экспертизы, отсутствуют.

**11. Сведения о проведенных экспертами исследованиях:**

При подготовке настоящего акта изучена и проанализирована в полном объеме документация, представленная заказчиком на соответствие действующему законодательству в сфере охраны объектов культурного наследия. Для экспертизы привлечены необходимые данные и источники, дополняющие информацию о земельных участках с точки зрения обнаружения объектов культурного наследия и



объектов, обладающих признаками объекта культурного наследия. Особое внимание уделялось картографическим материалам, данным дистанционного зондирования земной поверхности землеотвода, материалам полевых и историко-архивных исследований прошлых лет, в том числе на территориях, близких по физико-географическим характеристикам. Имеющийся и привлеченный материал достаточен для подготовки заключения государственной историко-культурной экспертизы.

Результаты исследований, проведенных в рамках настоящей экспертизы, оформлены в виде настоящего Акта.

## **12. Факты и сведения, выявленные и установленные в результате проведенных исследований:**

Согласно письму Комитета по сохранению культурного наследия Ленинградской области от 10.11.2023 г. №01-09-7861/2023-0-1, в границах испрашиваемого земельного участка объекта «Газоперерабатывающий комплекс в составе комплекса переработки этансодержащего газа в районе пос. Усть-Луга. Этап 10. Путепроводная развязка» в Кингисеппском районе Ленинградской области, в районе поселка Усть-Луга расположены выявленные объекты культурного (археологического) наследия

Объекты культурного наследия, включенные в реестр, отсутствуют. Участок расположен вне зон охраны и защитных зон объектов культурного наследия, вне границ территорий исторических поселений.

Сведениями об отсутствии в границах неосвоенной части испрашиваемого участка объектов археологического наследия и объектов, обладающих признаками объекта археологического наследия, Комитет по сохранению культурного наследия Ленинградской области не располагает.

В связи с наличием на части территории земельного участка объектов археологического наследия Комитетом предписано разработать в составе проектной документации раздел об обеспечении сохранности объектов культурного наследия или проект обеспечения сохранности объектов культурного наследия, получить по нему заключение государственной историко-культурной экспертизы и представить его совместно с указанной документацией в Комитет на согласование. Наряду с этим, ввиду отсутствия сведений о наличии / отсутствии объектов археологического наследия на остальной части территории проектируемого объекта, Комитетом предписано обеспечить проведение и финансирование государственной историко-культурной экспертизы земельного участка, подлежащего воздействию земляных, строительных, хозяйственных и иных работ, в порядке, установленном ст. 45.1 Федерального закона № 73-ФЗ (путем археологической разведки).

Археологическое обследование земельного участка выполнено по договору №23-1110 от 11.10.2023 г., заключенному между ООО «НИЦ «Актуальная

археология» и ООО «Гипростроймост-Геотех» на основании действующего законодательства по Открытому листу №5083-2023, выданному по решению Министерства культуры Российской Федерации 26.10.2023 г. научному сотруднику ООО «НИЦ «Актуальная археология» Бельскому Станиславу Викторовичу на право проведения археологических разведок с осуществлением локальных земляных работ на указанной территории в целях выявления объектов археологического наследия, уточнения сведений о них и планирования мероприятий по обеспечению их сохранности. Срок действия открытого листа – с 26.10.2023 г. по 30.04.2024 г.

По результатам археологического обследования была составлена документация «Заключение о выполнении археологического обследования (разведки) земельного участка по объекту «Газоперерабатывающий комплекс в составе комплекса переработки этансодержащего газа в районе пос. Усть-Луга. Этап 10. Путепроводная развязка» в Кингисеппском районе Ленинградской области, в районе поселка Усть-Луга» (далее по тексту – «Заключение»).

### **12.1. Описание современного состояния участка:**

Земельный участок проектируемого объекта «Газоперерабатывающий комплекс в составе комплекса переработки этансодержащего газа в районе пос. Усть-Луга. Этап 10. Путепроводная развязка» в Кингисеппском районе Ленинградской области, в районе поселка Усть-Луга представляет собой линейный объект протяженностью 2,7 км. Полоса отвода объекта частично включает существующие асфальтированные дороги и разработанную территорию газового комплекса, частично проходит по незастроенному лесному массиву. Расположение участка на местности определяется схемами на рис. 3-5, 7 «Заключения».

### **12.2. Краткие исторические сведения:**

В ходе архивно-библиографических изысканий С.В. Бельским была проведена проверка расположения относительно полосы отвода проектируемого объекта строительства упомянутых в письме Комитета по сохранению культурного наследия Ленинградской области от 10.11.2023 г. № 01-09-7861/2023-0-1 объектов археологического наследия, для чего были проанализированы доступные материалы о расположении археологических памятников вблизи н.п. Лужицы.

**12.3. Анализ документации:**

Представленная документация является результатом историко-культурного

исследования территории, содержит результаты проведения археологических работ (разведок) на предмет наличия (отсутствия) объектов, обладающих признаками историко-культурного наследия, на земельном участке по объекту «Газоперерабатывающий комплекс в составе комплекса переработки этансодержащего газа в районе пос. Усть-Луга. Этап 10. Путепроводная развязка» в Кингисеппском районе Ленинградской области, в районе поселка Усть-Луга, общей площадью 5258 кв. м.

Документация содержит текстовую и иллюстративную части. Текстовая часть отражает данные, полученные в ходе историко-библиографических и археологических исследований на территории испрашиваемого земельного участка, выводы. Иллюстративная часть содержит ситуационные планы и фотографические материалы, отражающие информацию по земельному участку и проведенным работам. Иллюстративная часть документации оформлена в виде приложения. В соответствии с представленными в документации данными для ее подготовки использованы материалы историко-архивных изысканий, связанные с территорией обследования, и результаты археологической разведки.

В октябре 2023 г. археологической экспедицией Научно-исследовательского центра «Актуальная археология» (начальник экспедиции С.В. Бельский) были проведены разведочные археологические работы на земельном участке объекта «Газоперерабатывающий комплекс в составе комплекса переработки этансодержащего газа в районе пос. Усть-Луга. Этап 10. Путепроводная развязка» в Кингисеппском районе Ленинградской области, в районе поселка Усть-Луга.

Археологическое обследование земельного участка выполнено №23-1110 от 11.10.2023 г., заключенному между ООО «НИЦ «Актуальная археология» и ООО «Гипростроймост-Геотех» на основании действующего законодательства по Открытому листу №5083-2023, выданному по решению Министерства культуры Российской Федерации 26.10.2023 г. научному сотруднику ООО «НИЦ «Актуальная археология» Бельскому Станиславу Викторовичу на право проведения археологических разведок с осуществлением локальных земляных работ на указанной территории в целях выявления объектов археологического наследия, уточнения сведений о них и планирования мероприятий по обеспечению их сохранности. Срок действия открытого листа – с 26.10.2023 г. по 30.04.2024 г.

В ходе археологического обследования был произведен осмотр территории на предмет наличия объектов археологического наследия и выполнены три археологических шурфа на участках с относительно неповрежденной поверхностью

(3 шурф при 2,7 км протяженности линейного объекта) и выбор участков для их проведения обоснованы и соответствуют требованиям Положения «О порядке проведения археологических полевых работ и составления научной отчетной документации», утвержденного постановлением Бюро Отделения историко-филологических наук Российской академии наук от 20.06.2018 г. № 32.

При визуальном исследовании установлено, что в настоящее время участок обследования представляет собой частично заболоченный, смешанный лес. В северной части, на протяжении около 0,75 км, и в южной части, на протяжении около 0,6 км, трасса Объекта проходит вдоль существующих асфальтовых дорог. Здесь территория полностью изменена в результате строительства различных

объектов в последние несколько лет.

Размеры сделанных на участке шурфов составляют 1х1 м. Какие-либо артефакты не найдены, признаки наличия древнего культурного слоя не выявлены. Таким образом, какие-либо новые объекты археологического наследия выявлены не были.

Археологическое обследование было проведено согласно принятой научной полевой методике археологических исследований (Положение ОПИ ИА РАН от 20.06.2018 г. № 32) и выполнено в полном объеме исходя из технического задания к договору №23-1110 от 11.10.2023 г.

### **13. Перечень документов и материалов, собранных и полученных при проведении экспертизы, а также использованной для нее специальной, технической и справочной литературы:**

#### **13.1. Документы**

1) Федеральный закон от 25.06.2002 № 73-ФЗ «Об объектах культурного наследия (памятниках истории и культуры) народов Российской Федерации».

2) Положение о государственной историко-культурной экспертизе, утвержденное постановлением Правительства Российской Федерации от 25 апреля 2024 года № 530.

3) Федеральный закон Российской Федерации от 23.07.2013 №245-ФЗ «О внесении изменений в отдельные законодательные акты Российской Федерации в части пресечения незаконной деятельности в области археологии».

4) Постановление Правительства Российской Федерации от 24.10.2022 №1893 «Об утверждении Правил выдачи, приостановления и прекращения действия разрешений (открытых листов) на проведение работ по выявлению и изучению объектов археологического наследия, включая работы, имеющие целью поиск и изъятие археологических предметов, и о признании утратившими силу некоторых актов Правительства Российской Федерации».

5) Положение ОПИ ИА РАН № 32 от 20.06.2018 г. «О порядке проведения археологических полевых работ и составления научной отчетной документации».

7) Методика определения границ территорий объектов археологического наследия, рекомендованная к применению Письмом Министерства культуры Российской Федерации от 27.01.2012 № 12-01-39/05-АБ.

8) Приказ Комитета по культуре Ленинградской области от 20.08.2020 г. № 01-03/20-229 «О включении объекта археологического наследия, обнаруженного в Кингисеппском районе Ленинградской области, в Перечень выявленных объектов культурного наследия, расположенных на территории Ленинградской области, и об утверждении границ его территории».

#### **13.2. Список источников и литературы:**

1) Бельский С.В. Отчет об археологических раскопках в Кингисеппском районе Ленинградской области в 2021 г.//Архив ИА РАН.

2) Дубов Д.С. 2020. Акт государственной историко-культурной экспертизы раздела документации, обосновывающей меры по обеспечению сохранности объекта культурного наследия, включенного в реестр, выявленного объекта культурного наследия либо объекта, обладающего признаками объекта

культурного наследия, при проведении земляных, мелиоративных, хозяйственных работ, работ по использованию лесов и иных работ в границах территории объекта культурного наследия либо на земельном участке, непосредственно связанном с земельным участком в границах территории объекта культурного наследия. Раздел «Мероприятия по обеспечению сохранности объектов культурного наследия» (шифр 0098.2019-01.1-000-SE-IKI-002), обосновывающий меры по обеспечению сохранности объектов культурного наследия в рамках проектирования объекта строительства «Газоперерабатывающий комплекс в составе Комплекса переработки этансодержащего газа» в районе поселка Усть-Луга. СПб.

3) Жданов Н.С. 2024. Акт государственной историко-культурной экспертизы раздела документации, обосновывающей меры по обеспечению сохранности выявленного объекта культурного (археологического) наследия «Лужицы 6. Производственная зона» при проведении земляных, строительных, мелиоративных и хозяйственных работ, предусмотренных статьей 25 Лесного кодекса Российской Федерации работ по использованию лесов и иных работ по объекту «Газоперерабатывающий комплекс в составе Комплекса переработки этансодержащего газа» в районе поселка Усть-Луга». Этап 10. Путепроводная развязка», местоположение: Ленинградская область, Кингисеппский район, пос. Усть-Луга.

4) Лапшин В.А., 1990. Археологическая карта Ленинградской области. Часть 1: Западные районы. Л.

5) «Раздел «Мероприятия по обеспечению сохранности объектов культурного наследия» при реализации проектного решения по объекту «Газоперерабатывающий комплекс в составе Комплекса переработки этансодержащего газа» в районе поселка Усть-Луга». Этап 10. Путепроводная развязка», расположенному по адресу: Кингисеппский район Ленинградской области, район пос. Усть-Луга», ООО «НИЦ «Актуальная археология», Санкт-Петербург, 2024 г.

6) Роплекар К.С., Кириллов Е.Л., Стасюк И.В., 2018. Археологическая разведка в Усть-Луге Кингисеппского района Ленинградской области // Бюллетень ИИМК РАН. СПб.

#### **14. Обоснование выводов государственной историко-культурной экспертизы:**

В процессе проведения государственной историко-культурной экспертизы экспертом был произведен сбор, обработка и анализ фондовых (архивных), проектных (представленных Заказчиком) и справочно-информационных материалов. Результаты предварительного анализа собранных материалов и проведенных археологических исследований показали, что в границах земельного участка проектируемого объекта «Газоперерабатывающий комплекс в составе комплекса переработки этансодержащего газа в районе пос. Усть-Луга. Этап 10. Путепроводная развязка» в Кингисеппском районе Ленинградской области, в районе поселка Усть-Луга располагается ранее выявленный объект археологического наследия

Новые объекты археологического наследия в результате проведенного на участке археологического наследия выявлены не были. Площадь обследованной территории является достаточной для определения наличия/отсутствия на данном

участке объектов, обладающих признаками объектов историко-культурного наследия, в т.ч. памятников археологии. Обследование проведено в соответствии с требованиями Положения «О порядке проведения археологических полевых работ и составления научной отчетной документации», утвержденного постановлением Бюро Отделения историко-филологических наук Российской академии наук № 32 от 20.06.2018 г.

Ввиду наличия на территории проектируемого строительства выявленного объекта археологического наследия, в соответствии со ст.36 Федерального закона от 25.06.2002 № 73-ФЗ, проектирование и проведение земляных, строительных, мелиоративных, хозяйственных работ, указанных в статье 30 настоящего Федерального закона работ по использованию лесов и иных работ на земельном участке по объекту «Газоперерабатывающий комплекс в составе комплекса переработки этансодержащего газа в районе пос. Усть-Луга. Этап 10. Путепроводная развязка» в Кингисеппском районе Ленинградской области, в районе поселка Усть-Луга невозможно до момента полной реализации мероприятий, предусмотренных в документации «Раздел «Мероприятия по обеспечению сохранности объектов культурного наследия» при реализации проектного решения по объекту «Газоперерабатывающий комплекс в составе Комплекса переработки этансодержащего газа» в районе поселка Усть-Луга». Этап 10. Путепроводная развязка», расположенному по адресу: Кингисеппский район Ленинградской области, район пос. Усть-Луга», ООО «НИЦ «Актуальная археология», Санкт-Петербург, 2024 г.

#### **15. Выводы экспертизы:**

На основании представленной и собранной в процессе выполнения историко-культурной экспертизы документации на предмет наличия (отсутствия) объектов, обладающих признаками объекта историко-культурного наследия, на земельном участке по объекту «Газоперерабатывающий комплекс в составе комплекса переработки этансодержащего газа в районе пос. Усть-Луга. Этап 10. Путепроводная развязка» в Кингисеппском районе Ленинградской области, в районе поселка Усть-Луга, эксперт пришел к выводу, что на территории, подлежащей воздействию земляных, строительных, мелиоративных, хозяйственных работ, работ по использованию лесов (за исключением работ, указанных в пунктах 3, 4 и 7 части 1 статьи 25 Лесного кодекса Российской Федерации) и иных работ, расположены объекты культурного наследия, включенные в единый государственный реестр объектов культурного наследия (памятников истории и культуры) народов Российской Федерации, выявленные объекты культурного наследия либо объекты, обладающие признаками объекта культурного наследия.

Экспертом сделан вывод о невозможности (отрицательное заключение) проведения земляных, строительных, мелиоративных и (или) хозяйственных работ, предусмотренных статьей 25 Лесного кодекса Российской Федерации работ по использованию лесов и иных работ ввиду наличия выявленных объектов археологического наследия на земельном участке по объекту «Газоперерабатывающий комплекс в составе комплекса переработки этансодержащего газа в районе пос. Усть-Луга. Этап 10. Путепроводная развязка» в Кингисеппском районе Ленинградской области, в районе поселка Усть-Луга.

## **Отрицательное заключение.**

### **16. Перечень приложений к заключению экспертизы:**

**Приложение №1.** Письмо Комитета по сохранению культурного наследия Ленинградской области от 10.11.2023 г. № 01-09-7861/2023-0-1;

**Приложение №2.** Письмо Комитета по сохранению культурного наследия Ленинградской области от 15.08.2024 г. № 01-09-5301/2024-0-1 с приложениями: Сводка предложений от 16.07.2024 г. и Распоряжение о согласии с заключением (актом) государственной историко-культурной экспертизы от 15.06.2024 г. № 01-18/24-119;

**Приложение №3.** Документация «Заключение о выполнении археологического обследования (разведки) земельного участка по объекту «Газоперерабатывающий комплекс в составе комплекса переработки этансодержащего газа в районе пос. Усть-Луга. Этап 10. Путепроводная развязка» в Кингисеппском районе Ленинградской области, в районе поселка Усть-Луга, ООО «НИЦ «Актуальная археология», 2024 г.;

**Приложение №4.** Техническое задание к договору №23-1110 от 11.10.2023 г., между ООО «НИЦ «Актуальная археология» и ООО «Гипростроймост-Геотех»;

**Приложение №5.** Трудовой договор №23-1110-СП1 от 04.09.2024 г. между экспертом Тарасовым А.Ю. и ООО «НИЦ «Актуальная археология» на проведение государственной историко-культурной экспертизы.

### **17. Дата оформления заключения экспертизы:**

06.09.2024 г.

Аттестованный эксперт  
по проведению государственной  
историко-культурной экспертизы

А.Ю. Тарасов



**Приложение №1. Письмо Комитета по сохранению культурного наследия Ленинградской области от 10.11.2023 г. № 01-09-7861/2023-0-1**



**ЗАМЕСТИТЕЛЬ  
ПРЕДСЕДАТЕЛЯ ПРАВИТЕЛЬСТВА  
ЛЕНИНГРАДСКОЙ ОБЛАСТИ –  
ПРЕДСЕДАТЕЛЬ КОМИТЕТА ПО СОХРАНЕНИЮ  
КУЛЬТУРНОГО НАСЛЕДИЯ**

191311, Санкт-Петербург, ул. Смольного, д.3  
Тел./факс: 8 (812) 539-45-00  
E-mail: [okn@lenreg.ru](mailto:okn@lenreg.ru)

10.11.2023 № 01-09-7861/2023-0-1

На № \_\_\_\_\_ от \_\_\_\_\_

Генеральному директору  
ООО «Гипростроймост-Геотех»

**П.Е. Попову**

117246, Москва, Научный  
проезд 13, офис 6.08 (16а)

[vnkudr@mail.ru](mailto:vnkudr@mail.ru)  
[office@gpsm-geotech.ru](mailto:office@gpsm-geotech.ru)

**Уважаемый Павел Евгеньевич!**

В ответ на обращение от 10.10.2023 № 231010-05 (вх. от 11.10.2023 № 01-09-7861/2023) по вопросу предоставления сведений о наличии или отсутствии объектов культурного наследия, защитных зон и зон охраны объектов культурного наследия в границах участка работ по объекту: «Газоперерабатывающий комплекс в составе Комплекса переработки этансодержащего газа» в районе поселка Усть-Луга». Этап 10. Путепроводная развязка», местоположение: Ленинградская область, Кингисеппский район, пос. Усть-Луга (далее – испрашиваемый участок), сообщаем следующее.

1. Информация о наличии/отсутствии объектов культурного наследия, включенных в единый государственный реестр объектов культурного наследия (памятников истории и культуры) народов Российской Федерации (далее – реестр), выявленных объектов культурного наследия, либо объектов, обладающих признаками объекта культурного наследия:

согласно представленной схеме в границах испрашиваемого участка расположены выявленные объекты культурного (археологического) наследия

В границах испрашиваемого участка объекты культурного наследия, включенные в реестр, отсутствуют.

Сведениями об отсутствии в границах неосвоенной части испрашиваемого участка объектов археологического наследия и объектов, обладающих признаками объекта археологического наследия, комитет по сохранению культурного наследия Ленинградской области (далее – Комитет) не располагает.

2. Информация о расположении/частичном расположении/либо отсутствии расположения земельного участка в границах защитных зон, в границах территорий объектов культурного наследия, включенных в реестр, в границах территорий выявленных объектов культурного наследия, в границах зон охраны объектов культурного наследия, включенных в реестр, в границах территорий исторических поселений, имеющих особое значение для истории и культуры Российской Федерации:

испрашиваемый участок расположен вне зон охраны и защитных зон объектов культурного наследия, вне границ территорий исторических поселений.

2.1 Описание режимов использования земельного участка (ограничения, обременения):

в соответствии со ст. 5 Федерального закона от 25.06.2002 № 73-ФЗ «Об объектах культурного наследия (памятниках истории и культуры) народов Российской Федерации» (далее – Федеральный закон № 73-ФЗ) земельные участки в границах территорий объектов культурного наследия относятся к землям историко-культурного назначения, правовой режим которых регулируется земельным законодательством Российской Федерации и Федеральным законом № 73-ФЗ.

Требования к осуществлению деятельности в границах территории объекта культурного наследия и особый режим использования земельного участка, в границах которого располагается объект археологического наследия установлены ст. 5.1 Федерального закона № 73-ФЗ.

3. Информация о наличии/отсутствии данных о проведенных историко-культурных исследованиях:

информация о проведенных исследованиях на испрашиваемом участке отсутствует.

4. Информация о необходимости/либо отсутствии необходимости проведения государственной историко-культурной экспертизы:

4.1. В соответствии с п. 2, п. 3 ст. 36 Федерального закона № 73-ФЗ изыскательские, проектные, земляные, строительные, мелиоративные, хозяйственные работы, указанные в статье 30 Федерального закона № 73-ФЗ работы по использованию лесов и иные работы в границах территории объекта культурного наследия, а также на земельном участке, непосредственно связанном с земельным участком в границах территории объекта культурного наследия, проводятся при условии соблюдения установленных статьей 5.1 Федерального закона № 73-ФЗ требований к осуществлению деятельности в границах территории объекта культурного наследия, особого режима использования земельного участка, в границах которого располагается объект археологического наследия, и при условии реализации согласованных соответствующим органом охраны объектов культурного наследия обязательных разделов об обеспечении сохранности объекта культурного наследия или о проведении спасательных археологических полевых работ или проектов обеспечения сохранности объекта культурного наследия либо плана проведения спасательных археологических полевых работ, включающих оценку воздействия проводимых работ на объект культурного наследия.

На основании изложенного, заказчику работ в соответствии со ст. 28, 30, 31, 32, 36 Федерального закона № 73-ФЗ необходимо:

разработать в составе проектной документации раздел об обеспечении сохранности объектов культурного наследия или проект обеспечения сохранности объектов культурного наследия;

получить по документации или разделу документации, обосновывающей меры по обеспечению сохранности объектов культурного наследия, заключение государственной историко-культурной экспертизы и представить его совместно с указанной документацией в Комитет на согласование;

обеспечить реализацию согласованной Комитетом документации, обосновывающей меры по обеспечению сохранности объекта культурного наследия.

4.2. Согласно ст. 28 Федерального закона №73-ФЗ в целях определения наличия или отсутствия объектов археологического наследия либо объектов, обладающих признаками объекта археологического наследия, на земельных участках, землях лесного фонда или в границах водных объектов или их частей, подлежащих воздействию земляных, строительных, мелиоративных, хозяйственных работ, проводится государственная историко-культурная экспертиза.

Согласно п. 1 ст. 31 Федерального закона № 73-ФЗ историко-культурная экспертиза проводится до начала землеустроительных, земляных, строительных, мелиоративных, хозяйственных и иных работ, осуществление которых может оказывать прямое или косвенное воздействие на объект культурного наследия, включенный в реестр, выявленный объект культурного наследия либо объект, обладающий признаками объекта культурного наследия, и (или) до утверждения градостроительных регламентов.

В соответствии с п. 56 ст. 26 Федерального закона от 03.08.2018 № 342-ФЗ «О внесении изменений в градостроительный кодекс Российской Федерации и отдельные законодательные акты Российской Федерации» (далее – Федеральный закон № 342-ФЗ) до утверждения в соответствии с пп. 34.2, п. 1 ст. 9 Федерального закона № 73-ФЗ границ территорий, в отношении которых у федеральных органов государственной власти, органов государственной власти субъектов Российской Федерации и органов местного самоуправления, уполномоченных в области сохранения, использования, популяризации и государственной охраны объектов культурного наследия, имеются основания предполагать наличие на таких территориях объектов археологического наследия либо объектов, обладающих признаками объекта археологического наследия, государственная историко-культурная экспертиза проводится в соответствии с абзацем девятым ст. 28, абзацем третьим ст. 30, п. 3 ст. 31 Федерального закона № 73-ФЗ (в редакции, действовавшей до дня официального опубликования Федерального закона № 342-ФЗ).

Учитывая изложенное, заказчик работ в соответствии со ст. 5.1, 28, 30, 31, 32, 36, 45.1 Федерального закона № 73-ФЗ, п.56 ст.26 Федерального закона № 342-ФЗ обязан:

обеспечить проведение и финансирование государственной историко-культурной экспертизы земельного участка, подлежащего воздействию

земляных, строительных, хозяйственных и иных работ, в порядке, установленном ст. 45.1 Федерального закона № 73-ФЗ;

представить в Комитет документацию, подготовленную на основе археологических полевых работ, содержащую результаты исследований, в соответствии с которыми определяется наличие или отсутствие объектов археологического наследия и объектов, обладающих признаками объекта археологического наследия, на земельном участке, подлежащем воздействию земляных, строительных, хозяйственных и иных работ, а также заключение государственной историко-культурной экспертизы указанной документации (либо земельного участка).

В случае обнаружения в границах земельного участка, подлежащего воздействию земляных, строительных, хозяйственных и иных работ объектов, обладающих признаками объекта археологического наследия, и после принятия Комитетом решения о включении данного объекта в перечень выявленных объектов культурного наследия:

разработать в составе проектной документации раздел об обеспечении сохранности выявленного объекта культурного наследия или о проведении спасательных археологических работ или проект обеспечения сохранности выявленного объекта культурного наследия либо план проведения спасательных археологических полевых работ, включающих оценку воздействия проводимых работ на указанный объект культурного наследия (далее документация или раздел документации, обосновывающий меры по обеспечению сохранности выявленного объекта культурного (археологического) наследия);

получить по документации или разделу документации, обосновывающей меры по обеспечению сохранности выявленного объекта культурного наследия, заключение государственной историко-культурной экспертизы и представить его совместно с указанной документацией в Комитет на согласование;

обеспечить реализацию согласованной Комитетом документации, обосновывающей меры по обеспечению сохранности выявленного объекта культурного (археологического) наследия.

Дополнительная информация:

порядок организации, проведения и рассмотрения заключения государственной историко-культурной экспертизы определен Положением о государственной историко-культурной экспертизе, утвержденным Постановлением Правительства Российской Федерации от 15.07.2009 № 569.

Со списком аттестованных экспертов можно ознакомиться на официальном сайте Министерства культуры Российской Федерации: [mkrf.ru](http://mkrf.ru).

Информируем, что в соответствии со ст. 36 Федерального закона № 73-ФЗ в случае обнаружения в ходе проведения изыскательских, проектных, земляных, строительных, мелиоративных, хозяйственных и иных работ объекта, обладающего признаками объекта культурного наследия, в том числе объекта археологического наследия, заказчик указанных работ, лицо, проводящее указанные работы, обязаны незамедлительно приостановить указанные работы и в течение трех дней со дня обнаружения такого объекта направить в Комитет письменное заявление об обнаруженном объекте культурного наследия либо заявление в форме

электронного документа, подписанного усиленной квалифицированной электронной подписью в соответствии с требованиями Федерального закона от 06.11.2011 № 63-ФЗ «Об электронной подписи».

Дополнительно сообщаем, что в случае наличия документов, подтверждающих освоенность территории и отсутствие в границах испрашиваемой территории объектов, обладающих признаками объекта культурного (в т.ч. археологического) наследия, просим предоставить их в Комитет для рассмотрения и принятия соответствующего решения о возможности проведения работ.

Заместитель Председателя Правительства  
Ленинградской области – председатель  
комитета по сохранению культурного наследия

В.О. Цой



**Приложение №2. Письмо Комитета по сохранению культурного наследия Ленинградской области от 15.08.2024 г. № 01-09-5301/2024-0-1 с приложениями: Сводка предложений от 16.07.2024 г. и Распоряжение о согласии с заключением (актом) государственной историко-культурной экспертизы от 15.06.2024 г. № 01-18/24-119**



АДМИНИСТРАЦИЯ  
ЛЕНИНГРАДСКОЙ ОБЛАСТИ  
КОМИТЕТ ПО СОХРАНЕНИЮ  
КУЛЬТУРНОГО НАСЛЕДИЯ  
ЛЕНИНГРАДСКОЙ ОБЛАСТИ  
191311, Санкт-Петербург, ул. Смольного, д.3  
Тел./факс: 8 (812) 539-45-00  
E-mail: [okn@lenreg.ru](mailto:okn@lenreg.ru)

Генеральному директору  
ООО «Научно-Исследовательский  
Центр «Актуальная Археология»

И.А. Гарбузу

197110, Санкт-Петербург,  
Константиновский пр., д. 11, лит. А,  
офис 104



Уважаемый Игорь Анатольевич!

Комитет по сохранению культурного наследия Ленинградской области (далее – Комитет) в ответ на заявление исх. от 17.06.2024 № б/н (вх. от 19.06.2024 № 01-09-5301/2024) о согласовании акта по результатам государственной историко-культурной экспертизы документации, обосновывающей меры по обеспечению сохранности выявленного объекта культурного (археологического) наследия

при проведении земляных, строительных, мелиоративных и хозяйственных работ, предусмотренных статьей 25 Лесного кодекса Российской Федерации работ по использованию лесов и иных работ по объекту «Газоперерабатывающий комплекс в составе Комплекса переработки этансодержащего газа» в районе поселка Усть-Луга». Этап 10. Путепроводная развязка», местоположение: Ленинградская область, Кингисеппский район, пос. Усть-Луга, выполненном аттестованным Министерством культуры Российской Федерации экспертом Ждановым Александром Сергеевичем в период с 03 июня 2024 по 15 июня 2024 (далее – Экспертиза), сообщает следующее.

В соответствии с заключением Экспертизы, обеспечение сохранности выявленного объекта культурного (археологического) наследия при проведении земляных, строительных, мелиоративных и (или) хозяйственных работ, предусмотренных статьей 25 Лесного кодекса Российской Федерации работ по использованию лесов и иных работ при проведении работ по объекту «Газоперерабатывающий комплекс в составе Комплекса переработки этансодержащего газа» в районе поселка Усть-Луга». Этап 10. Путепроводная развязка», местоположение: Ленинградская область, Кингисеппский район, пос. Усть-Луга, возможно (положительное заключение).

Комитет подтверждает соответствие акта государственной историко-культурной экспертизы, выполненного аккредитованным Министерством культуры экспертом Соболевым В.Ю. требованиям «Положения о государственной историко-культурной экспертизе» и согласовывает вышеуказанный раздел проектной документации.

Приложение: 2 л. в 1 экз.

Заместитель председателя  
комитета по сохранению культурного наследия

М.Я. Щербакова, 539-45-12, [mya\\_sherbakova@lenreg.ru](mailto:mya_sherbakova@lenreg.ru)

Г.Е. Лазарева



## СВОДКА ПРЕДЛОЖЕНИЙ

поступивших в рамках общественного обсуждения заключения государственной историко-культурной экспертизы на официальном сайте комитета по сохранению культурного наследия Ленинградской области в сети «Интернет», в соответствии с Федеральным законом от 25.06.2002 № 73-ФЗ «Об объектах культурного наследия (памятниках истории и культуры) народов Российской Федерации» и постановлением Правительства Российской Федерации от 15.07.2009 № 569 «Об утверждении положения о государственной историко-культурной экспертизе»

Акт по результатам государственной историко-культурной экспертизы документации, обосновывающий меры по обеспечению сохранности выявленного объекта культурного (археологического) наследия при проведении земляных, строительных, мелиоративных и хозяйственных работ, предусмотренных статьей 25 Лесного кодекса Российской Федерации работ по использованию лесов и иных работ по объекту «Газоперерабатывающий комплекс в составе Комплекса переработки этансодержащего газа» в районе поселка Усть-Луга». Этап 10. Путепроводная развязка», местоположение: Ленинградская область, Кингисеппский район, пос. Усть-Луга.

### Сведения об экспертной организации

Полное наименование	Общество с ограниченной ответственностью «Проектно-изыскательские решения в строительстве»
Краткое наименование	ООО «НИЦ «Актуальная археология»
Адрес юридический	197110, г. Санкт-Петербург, Константиновский пр., д.11, лит. А, пом. 1-Н,6,7,8
Адрес фактический	197110, г. Санкт-Петербург, Константиновский пр., д.11, лит. А, пом. 1-Н,6,7,8
Реквизиты	ИНН 7814289715

### Сведения об эксперте

Фамилия, имя, отчество	Жданов Николай Сергеевич
Образование	высшее
Специальность	историк, археолог
Ученая степень (звание)	-
Стаж работы	15 лет
Реквизиты аттестации	Приказ МК РФ № 1039 от 23.06.2021

Акт ГИКЭ опубликован в сети «Интернет» для общественного обсуждения, в соответствии с Положением о государственной историко-культурной экспертизе

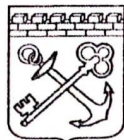
№ п/п	Предложения, поступившие в рамках общественного обсуждения проекта нормативного правового акта	Позиция государственного органа охраны объектов культурного наследия – комитета по культуре Ленинградской области
	Предложения отсутствуют	-

Заместитель председателя  
комитета по сохранению культурного наследия



Г.Е. Лазарева

«16» июля 2024 г.



АДМИНИСТРАЦИЯ ЛЕНИНГРАДСКОЙ ОБЛАСТИ  
КОМИТЕТ ПО СОХРАНЕНИЮ КУЛЬТУРНОГО НАСЛЕДИЯ  
ЛЕНИНГРАДСКОЙ ОБЛАСТИ

РАСПОРЯЖЕНИЕ

о согласии с заключением (актом) государственной историко-культурной  
экспертизы

«15» августа 2024

№ 01-18/24-119  
г. Санкт-Петербург

В соответствии с Федеральным законом от 25 июня 2002 № 73-ФЗ «Об объектах культурного наследия (памятниках истории и культуры) народов Российской Федерации», Постановлением Правительства Российской Федерации от 15 июля 2009 № 569 «Об утверждении Положения о государственной историко-культурной экспертизе»:

Согласиться с выводом, изложенным в заключении (акте) по результатам государственной историко-культурной экспертизы документации, обосновывающей меры по обеспечению сохранности выявленного объекта культурного (археологического) наследия при проведении земляных, строительных, мелиоративных и хозяйственных работ, предусмотренных статьей 25 Лесного кодекса Российской Федерации работ по использованию лесов и иных работ по объекту «Газоперерабатывающий комплекс в составе Комплекса переработки этансодержащего газа» в районе поселка Усть-Луга». Этап 10. Путепроводная развязка», местоположение: Ленинградская область, Кингисеппский район, пос. Усть-Луга, выполненном аттестованным Министерством культуры Российской Федерации экспертом Ждановым Александром Сергеевичем в период с 03 июня 2024 по 15 июня 2024:

о возможности (положительное заключение) обеспечения сохранности выявленного объекта культурного (археологического) наследия

при проведении земляных, строительных, мелиоративных и (или) хозяйственных работ, предусмотренных статьей 25 Лесного кодекса Российской Федерации работ по использованию лесов и иных работ при проведении работ по объекту «Газоперерабатывающий комплекс в составе Комплекса переработки этансодержащего газа» в районе поселка Усть-Луга». Этап 10. Путепроводная развязка», местоположение: Ленинградская область, Кингисеппский район, пос. Усть-Луга.

Заместитель председателя  
комитета по сохранению  
культурного наследия

Г.Е. Лазарева

**Приложение №3. Документация «Заключение о выполнении археологического обследования (разведки) земельного участка по объекту «Газоперерабатывающий комплекс в составе комплекса переработки этансодержащего газа в районе пос. Усть-Луга. Этап 10. Путепроводная развязка» в Кингисеппском районе Ленинградской области, в районе поселка Усть-Луга», ООО «НИЦ «Актуальная археология», 2024 г.**





ОБЩЕСТВО С ОГРАНИЧЕННОЙ ОТВЕТСТВЕННОСТЬЮ «НАУЧНО-ИССЛЕДОВАТЕЛЬСКИЙ ЦЕНТР «АКТУАЛЬНАЯ АРХЕОЛОГИЯ»

**Утверждаю:**  
Генеральный директор  
ООО «НИЦ «Актуальная археология»



И.А. Гарбуз

*Техническая документация*

## **ЗАКЛЮЧЕНИЕ О ВЫПОЛНЕНИИ АРХЕОЛОГИЧЕСКОГО ОБСЛЕДОВАНИЯ (РАЗВЕДКИ)**

**земельного участка по объекту «Газоперерабатывающий комплекс в составе комплекса переработки этансодержащего газа в районе пос. Усть-Луга. Этап 10. Путепроводная развязка» в Кингисеппском районе Ленинградской области, в районе поселка Усть-Луга**

**Объект:** земельный участок по объекту «Газоперерабатывающий комплекс в составе комплекса переработки этансодержащего газа в районе пос. Усть-Луга. Этап 10. Путепроводная развязка»  
**Адрес:** Ленинградская обл., Кингисеппский р-н, в р-не пос. Усть-Луга

**Основание:** Договор №23-1110 от 11.10.2023 г.  
**Заказчик:** ООО «Гипростроймост-Геотех»  
**Исполнитель:** ООО «НИЦ «Актуальная археология»

САНКТ-ПЕТЕРБУРГ  
2023

### Аннотация

В отчете представлены результаты археологических разведок, проведенных в октябре 2023 г. археологической экспедицией ООО «НИЦ «Актуальная археология» в Кингисеппском районе Ленинградской области, на территории строительных работ по объекту «Газоперерабатывающий комплекс в составе комплекса переработки этансодержащего газа в районе пос. Усть-Луга. Этап 10. Путепроводная развязка». Общая длина обследованной трассы путепроводной развязки составила 2,7 км.

Отчет представлен одним томом и содержит: основной текст (стр. 4-17), а также приложения: *Приложение А*. Список источников и литературы (стр. 17); *Приложение Б*. Список иллюстраций (стр. 19); *Приложение В*. Альбом иллюстраций (рис. 1-30); *Приложение Г*. Приказ Комитета по сохранению культурного наследия Ленинградской области от 20.08.2020 г. №01-03/20-229 (копия) (стр. 42); *Приложение Д*. Открытый лист №5083-2023 от 26.10.2023 г. (копия) (стр. 44); *Приложение Е*. Сертификат соответствия №СДС.ФР.СМ.00579.21 от 24.09.2021 г. (копия) (стр. 45).

Ключевые слова: *Ленинградская область, Кингисеппский район, деревня Лужицы, археологические шурфы.*

## Содержание

Введение .....	4
Результаты предшествующих археологических работ.....	6
Обоснование мероприятий по сохранению объектов археологического наследия при проведении проектных и строительных работ.....	10
Методика археологического обследования в ходе полевых работ 2023 г.....	15
Ход и результаты работ 2023 г.....	16
Заключение.....	17
Приложение А. Список источников и литературы.....	18
Приложение Б. Список иллюстраций.....	19
Приложение В. Альбом иллюстраций (рис. 1-30).....	23
Приложение Г. Приказ Комитета по сохранению культурного наследия Ленинградской области от 20.08.2020 г. №01-03/20-229 (копия).....	42
Приложение Д. Открытый лист №5083-2023 от 26.10.2023 г. (копия).....	44
Приложение Е. Сертификат соответствия №СДС.ФР.СМ.00579.21 от 24.09.2021 г. (копия).....	45

## Введение

В октябре 2023 г. Ленинградской областной археологической экспедицией ООО «НИЦ «Актуальная археология» (под руководством С.В. Бельского) было проведено археологическое обследование (в форме археологической разведки с производством локальных земляных работ) земельного участка по объекту «Газоперерабатывающий комплекс в составе комплекса переработки этансодержащего газа в районе пос. Усть-Луга. Этап 10. Путепроводная развязка» (далее – *Объект*) в Кингисеппском районе Ленинградской области. Общая длина обследованной трассы путепроводной развязки составила 2,7 км.

В ходе археологических изысканий по трассе планируемого строительства было установлено, что в пределах границ Объекта расположена территория выявленного объекта культурного (археологического) наследия В 2020 г. в отношении указанного памятника ИИМК РАН был разработан Раздел «Мероприятия по обеспечению сохранности объектов культурного наследия» (шифр 0098.2019-01.1-000-SE-ИКИ), обосновывающий меры по обеспечению сохранности объектов культурного наследия при производстве земляных, строительных и иных работ в рамках проектирования объекта строительства «Газоперерабатывающий комплекс в составе комплекса переработки этансодержащего газа в районе пос. Усть-Луга», согласованный Комитетом по культуре Ленинградской области от 13.10.2020 г. №01-10-8343/2020-0-1.

Археологическое обследование (разведки) выполнено по договору №23-1110 от 11.10.2023 г., заключенному между ООО «НИЦ «Актуальная археология» и ООО «Гипростроймост-Геотех».

Работы по договору велись на основании Открытого листа №5083-2023, выданного на имя Бельского С.В. 26.10.2023 г., на право проведения археологической разведки с осуществлением локальных земляных работ на указанной территории в целях выявления объектов археологического наследия, уточнения сведений о них и планирования мероприятий по обеспечению их сохранности (*Приложение Д*).

Целью проведения археологической разведки являлся поиск, изучение и сохранение объектов археологического наследия (памятников археологии) в зоне землеотвода Объекта.

Задачи работ:

- сбор и анализ данных об известных памятниках археологии в зоне землеотвода и прилегающих территориях, уточнение сведений о них, определение их границ;
- поиск и определение границ вновь выявленных объектов археологического наследия либо установление факта их отсутствия на обследуемой территории;

- в случае обнаружения объектов археологического наследия в зоне строительства - планирование мероприятий по обеспечению их сохранности.

Маршрут разведки предполагал сплошное обследование указанного земельного участка для выявления объектов культурного наследия или заключения об их отсутствии на тех или иных участках.

В ходе археологического обследования проводился натурный осмотр, фотографическая фиксация и шурфовка. На обследованной территории, не занятой ОКН «Лужицы 6. Производственная зона», были заложены 3 разведочных шурфа. Объекты археологического наследия в шурфах не обнаружены, местонахождения археологических артефактов отсутствуют, признаки наличия объектов культурного наследия не зафиксированы.



### **Результаты предшествующих археологических работ**

До проведения полевых исследований, в ходе предваряющего этапа ознакомления с литературными, архивными и музейными материалами, касающимися памятников истории и культуры и территорий, на которых предполагалось проведение исследований, было установлено, что в пределах границ объекта «Газоперерабатывающий комплекс в составе комплекса переработки этансодержащего газа в районе пос. Усть-Луга. Этап 10. Путепроводная развязка» расположена территория ОКН

Выявленный объект археологического наследия содержит важную информацию о быте, материальной культуре и технологии обработки металлов населения запада Ленинградской области в эпоху позднего средневековья – Нового времени. Техническое состояние памятника хорошее. В настоящее время хозяйственная деятельность на территории ОКН не ведется.

В настоящее время территория ОКН не имеет признаков позднейших повреждений, ограждена лентой по периметру (рис. 11).

***Близлежащие памятники археологии***

Согласно письму от 10.11.2023 г. №01-09-7861/2023-0-1, направленного Комитетом по сохранению культурного наследия Ленинградской области заказчику работ (ООО «Гипростроймост-Геотех»), поблизости от рассматриваемого участка расположены выявленные объекты культурного (археологического) наследия

## **Обоснование мероприятий по сохранению объектов археологического наследия при проведении проектных и строительных работ**

**§1.** В пределах территории по объекту «Газоперерабатывающий комплекс в составе комплекса переработки этансодержащего газа в районе пос. Усть-Луга. Этап 10. Путепроводная развязка» действуют режимы охраны культурного слоя согласно Федеральному закону Российской Федерации № 73-ФЗ «Об объектах культурного наследия (памятниках истории и культуры) народов Российской Федерации» от 29 июня 2002 г., Федеральному закону Российской Федерации № 245-ФЗ «О внесении изменений в отдельные законодательные акты Российской Федерации в части пресечения незаконной деятельности в области археологии» от 23 июля 2013 г., Федеральному закону Российской Федерации № 315-ФЗ «О внесении изменений в Федеральный закон «Об объектах культурного наследия (памятниках истории и культуры) народов Российской Федерации» и отдельные законодательные акты Российской Федерации» от 22 октября 2014 г.

**§2.** В понятие охраны культурного слоя включаются мероприятия, определенные законом Российской Федерации № 73-ФЗ «Об объектах культурного наследия (памятниках истории и культуры) народов Российской Федерации» от 29 июня 2002 г.

Федеральный закон регулирует отношения в области сохранения, использования, популяризации и государственной охраны объектов культурного наследия народов Российской Федерации. Закон направлен на реализацию конституционного права каждого на доступ к культурным ценностям и конституционной обязанности заботиться о сохранении исторического и культурного наследия, на реализацию прав народов на развитие своей культурно-национальной самобытности, защиту, восстановление и сохранение историко-культурной среды и сохранение источников информации о зарождении и развитии культуры.

Объекты культурного наследия являются неотъемлемой частью всемирного культурного наследия. Государство гарантирует сохранность объектов культурного наследия народов Российской Федерации в интересах настоящего и будущего поколений. Закон определил в качестве одной из приоритетных задач органов государственной власти Российской Федерации и органов государственной власти субъектов Российской Федерации охрану объектов культурного наследия (ст. 2).

Объекты археологического наследия и связанные с ними предметы материальной культуры, возникшие в результате исторических событий, представляющие собой ценность с точки зрения истории, археологии, этнологии и антропологии, социальной культуры, и являющиеся свидетельством эпох, цивилизаций, подлинными источниками информации о зарождении и развитии культуры, отнесены к объектам государственного недвижимого имущества.

Объекты археологического наследия относятся к отдельной категории и определены как частично или полностью скрытые в земле или под водой следы существования человека, включая все движимые предметы, имеющие к ним отношение, основным или одним из основных источников информации о которых являются археологические раскопки или находки (ст. 3).

В Законе № 73-ФЗ содержится требование об отнесении земельных участков в границах территорий объектов культурного наследия к землям историко-культурного значения (ст. 5), правовой режим на которых регулируется Федеральным Законом № 73-ФЗ, Земельным кодексом Российской Федерации (ст. 99) и Федеральным законом Российской Федерации «О государственной регистрации прав на недвижимое имущество и сделок с ним». Согласно Закону № 73-ФЗ объекты археологического наследия четко локализируются на исторически сложившихся территориях (ст. 3), с которыми они неразрывно связаны (ст. 5), но в гражданском обороте находятся раздельно (ст. 49, п. 2), поскольку могут являться только государственной собственностью (ст. 49, п. 3).

**§3.** Учитывая научную и культурную ценность памятников археологии как объектов археологического наследия, а также то обстоятельство, что хозяйственное строительство может нанести памятникам существенный урон, законодательство предусматривает ряд специальных мер по обеспечению их сохранности при строительных работах.

В случае присутствия объектов культурного наследия на территории, подлежащей освоению, в проекты проведения землеустроительных, земляных, строительных, мелиоративных, хозяйственных и иных работ должны быть внесены разделы об обеспечении сохранности обнаруженных объектов (ст. 36, п. 2). Финансирование работ по сохранению обнаруженных объектов осуществляется за счет заказчика проводимых работ по проектированию и проведению землеустроительных, земляных, строительных, мелиоративных, хозяйственных и иных работ (ст. 36, 37 Федерального закона «Об объектах культурного наследия (памятников истории и культуры) народов Российской Федерации»; ст. 40-44, 47 Закона Российской Федерации «Об охране окружающей среды»; п. 40 Положения об охране и использовании памятников истории и культуры).

Действующим законодательством (Федеральный закон «Об объектах культурного наследия (памятников истории и культуры) народов Российской Федерации», ст. 36, 37) предусматривается, что предпроектные, проектные, строительные и иные работы, создающие угрозу существования объектам археологического наследия, могут проводиться лишь после осуществления необходимых мероприятий, обеспечивающих сохранность памятников. При этом полная стоимость проведения этих мероприятий

целиком относится за счет средств физических и юридических лиц, являющихся заказчиками проводимых работ.

**§4.** Действующим российским законодательством на федеральном и региональном уровнях определены особенности проектирования и проведения землеустроительных, земляных, строительных мелиоративных, хозяйственных и иных работ на территории объектов культурного наследия, в зонах их охраны, а также меры по обеспечению их сохранности при проведении указанных видов работ.

Действующее российское законодательство, а также отечественная и зарубежная практика знают следующие формы или варианты обеспечения сохранности памятников археологии в зонах строительных работ:

**а)** исключение площадей археологических памятников из зон проведения строительных работ (например, изменение трасс газо- и нефтепроводов с тем, чтобы они не затрагивали археологические памятники, изменение местоположения отдельных сооружений и т.п.);

**б)** вынос (эвакуация) памятников за пределы зон проведения строительных работ. В связи с тем, что археологические памятники относятся к недвижимым памятникам истории и культуры, эта форма обеспечения сохранности может быть применена к ним в очень ограниченной степени и относится, как правило, лишь к деталям памятников (отдельные архитектурные детали, гробницы, наскальные рисунки и т.п.);

**в)** создание защитных сооружений, ограничивающих вредное воздействие проектируемых объектов на археологические памятники. Может рекомендоваться лишь при строительстве крупных водохранилищ и только в отношении наиболее ценных памятников общероссийского значения, так как стоимость создания защитных устройств, как правило, бывает выше стоимости полного научного исследования памятников;

**г)** согласно статье 40 Федерального закона № 73-ФЗ «Об объектах культурного наследия (памятников истории и культуры) народов Российской Федерации» «в исключительных случаях под сохранением объекта археологического наследия понимаются спасательные археологические полевые работы (раскопки), осуществляемые в порядке, определенном статьей 45 настоящего Федерального закона». Это подразумевает полное научное исследование археологических памятников, целостность которых может быть нарушена в ходе строительства. Данный вид охранных работ применяется в исключительных случаях по согласованию с Органами охраны памятников при невозможности сохранения памятника археологии другими способами, когда невозможно исключить памятник археологии из зоны строительных работ либо, когда изменение проекта (перенос зоны строительства) экономически нецелесообразно;

д) археологические наблюдения в ходе производства геологических шурфов и вскрытия грунта для проведения разведочных, испытательных и иных инженерных предпроектных работ. Наблюдения проводятся в зонах охраняемого культурного слоя при проведении проектных и строительных работах при небольших вскрытиях грунта или при наличии переотложенного культурного слоя.

§5. Археологические разведки на территории по объекту «Газоперерабатывающий комплекс в составе комплекса переработки этансодержащего газа в районе пос. Усть-Луга. Этап 10. Путепроводная развязка» проводились на основании существующей нормативно-технической документации:

1. **Федеральный закон Российской Федерации от 25 июня 2002 г. № 73-ФЗ** «Об объектах культурного наследия (памятниках истории и культуры) народов Российской Федерации»;
2. **Федеральный закон Российской Федерации от 22 октября 2014 г. № 315-ФЗ** «О внесении изменений в Федеральный закон «Об объектах культурного наследия (памятниках истории и культуры) народов Российской Федерации» и отдельные законодательные акты Российской Федерации»;
3. **Федеральный закон Российской Федерации от 23 июля 2013 г. № 245-ФЗ** «О внесении изменений в отдельные законодательные акты Российской Федерации в части пресечения незаконной деятельности в области археологии»;
4. **Постановление Правительства Российской Федерации 24 октября 2022 г. № 1893** «Об утверждении Правил выдачи, приостановления и прекращения действия разрешений (открытых листов) на проведение работ по выявлению и изучению объектов археологического наследия, включая работы, имеющие целью поиск и изъятие археологических предметов»;
5. **Положение ОПИ ИА РАН № 32 от 20.06.2018 г.** «О порядке проведения археологических полевых работ и составления научной отчётной документации»;
6. **Письмо Министерства культуры Российской Федерации от 15 февраля 2013 г. №22-01-39/05-АБ** «О проведении археологических работ в неблагоприятные климатические периоды»;
7. **Памятка Института археологии РАН от 2014 г.** «О правилах использования детекторов металла на памятниках археологии»;
8. **Письмо Министерства культуры Российской Федерации от 29 мая 2014 г. № 110-01-39/05-ЕМ** «Держателям и получателям разрешений (открытых листов) на проведение работ по выявлению и изучению объектов археологического наследия»;

9. **Письмо Министерства культуры Российской Федерации от 27 января 2012 № 12-01-39/05-АБ «Методика определения границ территорий объектов археологического наследия».**
10. **Областной закон Ленинградской области от 25.12.2015 № 140-оз «О государственной охране, сохранении, использовании и популяризации объектов культурного наследия (памятниках истории и культуры) народов Российской Федерации, расположенных на территории Ленинградской области».**



### Методика археологического обследования в ходе полевых работ 2023 г.

Объем археологических работ был определен методикой полевых исследований, изложенной в Положении о порядке проведения археологических полевых работ (археологических раскопок и разведок) и составления научной отчетной документации, утвержденной постановлением Бюро Отделения историко-филологических наук Российской академии наук от 20 июня 2018 г. (далее – Положение).

В соответствии с требованиями пункта 3.1 «Положения» в ходе археологического обследования производился осмотр местности с целью фиксации возможных выходов культурного слоя и остатков древних сооружений.

В соответствии с требованиями пункта 3.2 «Положения» полевым исследованиям предшествовал этап ознакомления с литературными, архивными и музейными материалами, касающимися памятников истории и культуры и территорий, на которых предполагалось проведение исследований.

В соответствии с требованиями пунктов 3.6, 3.17 «Положения» в местах, где это было возможно и представлялось перспективным, были заложены разведочные шурфы, площадью 1 кв. м каждый, позволявшие проследить напластования на значительную глубину. Выбор места закладки определялся в соответствии с объективной физико-геоморфологической ситуацией на местности. Точка закладки каждого шурфа была нанесена на топографический план; для них были определены GPS-координаты в системе WGS-84.

Таблица координат шурфов/зачисток по трассе Объекта (WGS-84; формат DD.DDDDDD):

Широта	Долгота	№ шурфа
59.648639°	28.366055°	1
59.652828°	28.369318°	2
59.649762°	28.368983°	3

В соответствии с требованиями пункта 3.19 «Положения» в случае отсутствия признаков объекта археологического наследия на обследуемом участке землеотвода фотографически фиксировался только один из бортов шурфа.

По завершении работ шурфы были рекультивированы.

### Ход и результаты работ 2023 г.

В настоящее время участок обследования представляет собой частично заболоченный, смешанный лес (рис. 3-5, 12, 17). В северной части, на протяжении около 0,75 км, и в южной части, на протяжении около 0,6 км, трасса Объекта проходит вдоль существующих асфальтовых дорог (рис. 3-5, 9, 10, 19, 20). Здесь территория полностью изменена в результате строительства различных объектов в последние несколько лет. Поиск памятников археологии на данных участках представляется невозможным и бесперспективным.

На участках с относительно не поврежденной поверхностью в ходе археологического обследования были заложены три разведочных шурфа.

**Шурф 1** был заложен на относительно сухом и ровном участке поверхности, в сосновом лесу, вблизи от западной границы ОКН «Лужицы 6. Производственная зона» (рис. 4, 12, 13). Стратиграфия (рис. 14, 15): 0-10 см – дерн; 10-25 – светлый песок, 25 см и ниже – светлый ожелезненный песок (материк). Археологические находки и признаки культурного слоя при разборке отложений не обнаружены.

**Шурф 2** был заложен на относительно сухом и ровном участке поверхности, в смешанном лесу. (рис. 4, 21, 22). Стратиграфия (рис. 23, 24): 0-10 см – дерн; 10-25 – темная гумусированная супесь (лесная почва), 25 см и ниже – светлый ожелезненный песок (материк). Археологические находки и признаки культурного слоя при разборке отложений не обнаружены.

**Шурф 3** был заложен на относительно сухом и ровном участке поверхности, в смешанном лесу (рис. 4, 26, 27). Стратиграфия (рис. 28, 29): 0-10 см – дерн; 10-30 – темный гумусированный песок (пахота), 30 см и ниже – светлый ожелезненный песок (материк). Археологические находки и признаки культурного слоя при разборке отложений не обнаружены.

### Заключение

В октябре 2023 г. Ленинградской областной археологической экспедицией ООО «НИЦ «Актуальная археология» (под руководством С.В. Бельского) было проведено археологическое обследование (в форме археологической разведки с производством локальных земляных работ) земельного участка по объекту «Газоперерабатывающий комплекс в составе комплекса переработки этансодержащего газа в районе пос. Усть-Луга. Этап 10. Путепроводная развязка» в Кингисеппском районе Ленинградской области. Общая длина обследованной трассы путепроводной развязки составила 2,7 км.

В результате проведенных исследований было выяснено, что в пределах границ объекта «Газоперерабатывающий комплекс в составе комплекса переработки этансодержащего газа в районе пос. Усть-Луга. Этап 10. Путепроводная развязка» расположена территория выявленного объекта культурного (археологического) наследия

В связи с изменением проектной документации по объекту «Газоперерабатывающий комплекс в составе комплекса переработки этансодержащего газа в районе пос. Усть-Луга», в отношении выявленного объекта культурного (археологического) наследия требуется уточнение мероприятий по обеспечению сохранности ОКН и составление Раздела ОСОКН с учетом актуальных границ земотвода по Этапу 10 «Путепроводная развязка».

До проведения каких-либо земляных работ в охранной зоне данного памятника, необходимо осуществление мероприятий по обеспечению его сохранности.

В трех разведочных шурфах, заложенных на участках обследованной территории, не занятой ОКН, объекты археологического наследия не обнаружены, местонахождения археологических артефактов отсутствуют, признаки наличия объектов культурного наследия не зафиксированы.

Руководитель экспедиции



и.н. С.В. Бельский

### Приложение А. Список источников и литературы

1. Бельский С.В. Отчет об археологических раскопках в Кингисеппском районе Ленинградской области в 2021 г.//Архив ИА РАН.
2. Дубов Д.С. 2020. Акт государственной историко-культурной экспертизы раздела документации, обосновывающего меры по обеспечению сохранности объекта культурного наследия, включенного в реестр, выявленного объекта культурного наследия либо объекта, обладающего признаками объекта культурного наследия, при проведении земляных, мелиоративных, хозяйственных работ, работ по использованию лесов и иных работ в границах территории объекта культурного наследия либо на земельном участке, непосредственно связанном с земельным участком в границах территории объекта культурного наследия. Раздел «Мероприятия по обеспечению сохранности объектов культурного наследия» (шифр 0098.2019-01.1-000-SE-ИКИ-002), обосновывающий меры по обеспечению сохранности объектов культурного наследия в рамках проектирования объекта строительства «Газоперерабатывающий комплекс в составе Комплекса переработки этансодержащего газа» в районе поселка Усть-Луга. СПб.
3. Лапшин В.А., 1990. Археологическая карта Ленинградской области. Часть 1: Западные районы. Л.
4. Роплекар К.С., Кириллов Е.Л., Стасюк И.В., 2018. Археологическая разведка в Усть-Луге Кингисеппского района Ленинградской области//Бюллетень ИИМК РАН. СПб.

## Приложение В. Альбом иллюстраций

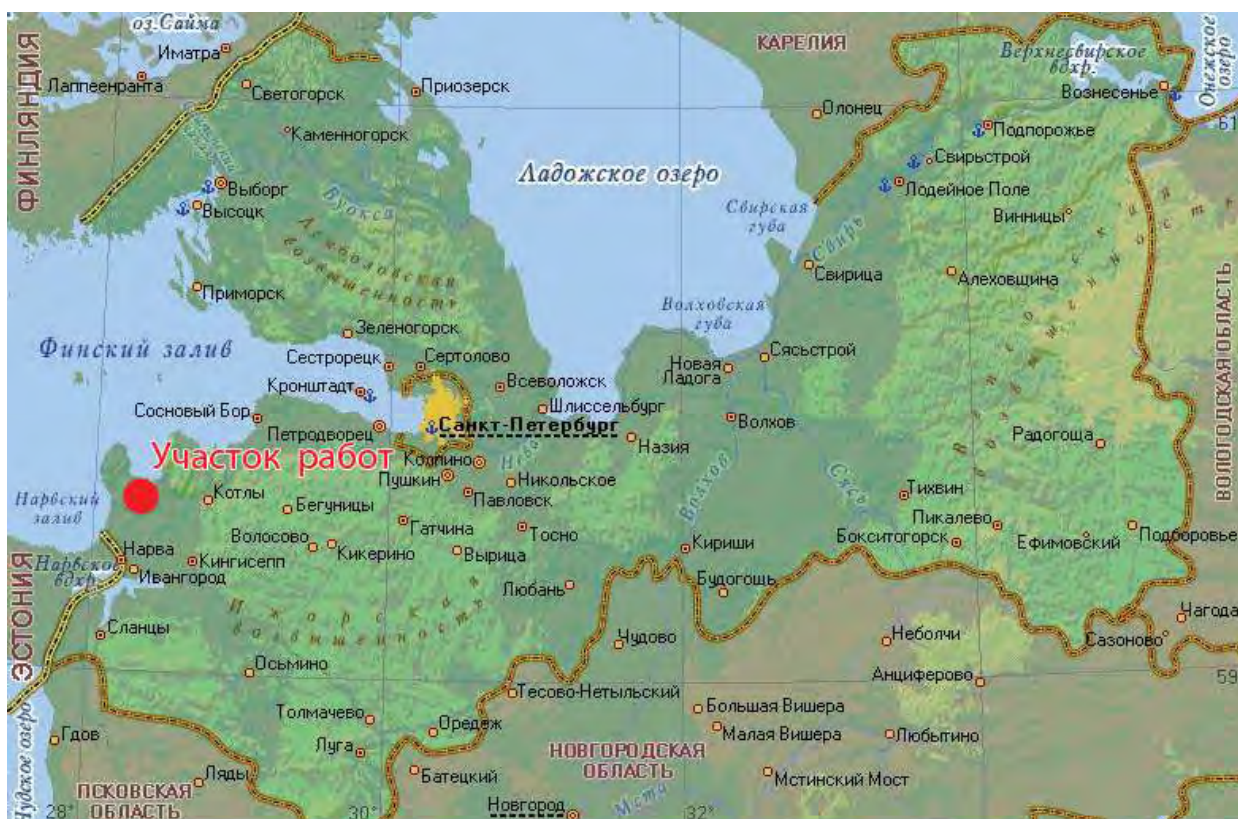


Рис. 1. Участок работ экспедиции МАЭ РАН в 2021 г. (иллюстрация из публикации: Роплекар, Кириллов, Стасюк 2018, С. 48, рис. 1).





Рис. 8. ОКН «Лужицы 6. Производственная зона». Общий вид памятника. Вид с севера (фото 2020 г.) (иллюстрация из: Дубов Д.С. 2020, стр. 762, рис. 341.).



Рис. 9. «Газоперерабатывающий комплекс в составе комплекса переработки этансодержащего газа в районе пос. Усть-Луга. Этап 10. Путьпроводная развязка». Точка фотофиксации 1. Начало маршрута обследования. Вид с северо-востока.





Рис. 12. «Газоперерабатывающий комплекс в составе комплекса переработки этансодержащего газа в районе пос. Усть-Луга. Этап 10. Путепроводная развязка». Шурф 1. Общий вид на место закладки. Вид с востока.



Рис. 13. «Газоперерабатывающий комплекс в составе комплекса переработки этансодержащего газа в районе пос. Усть-Луга. Этап 10. Путепроводная развязка». Шурф 1. Общий вид поверхности до земляных работ. Вид с востока. В качестве масштабов использованы линейки длиной 1 м.





Рис. 14. «Газоперерабатывающий комплекс в составе комплекса переработки этансодержащего газа в районе пос. Усть-Луга. Этап 10. Путепроводная развязка». Шурф 1. Общий вид после земляных работ. Вид с востока. В качестве масштабов использованы линейки длиной 1 м.



Рис. 15. «Газоперерабатывающий комплекс в составе комплекса переработки этансодержащего газа в районе пос. Усть-Луга. Этап 10. Путепроводная развязка». Шурф 1. Западная стенка. Стратиграфия. Вид с востока. В качестве масштабов использованы линейки длиной 1 м.





Рис. 16. «Газоперерабатывающий комплекс в составе комплекса переработки этансодержащего газа в районе пос. Усть-Луга. Этап 10. Путепроводная развязка». Шурф 1. Рекультивация. Вид с востока. В качестве масштаба использована линейка длиной 1 м.



Рис. 17. «Газоперерабатывающий комплекс в составе комплекса переработки этансодержащего газа в районе пос. Усть-Луга. Этап 10. Путепроводная развязка». Точка фотофиксации 4. Вид с севера.





Рис. 18. «Газоперерабатывающий комплекс в составе комплекса переработки этансодержащего газа в районе пос. Усть-Луга. Этап 10. Путепроводная развязка». Точка фотофиксации 5. Вид с юга.

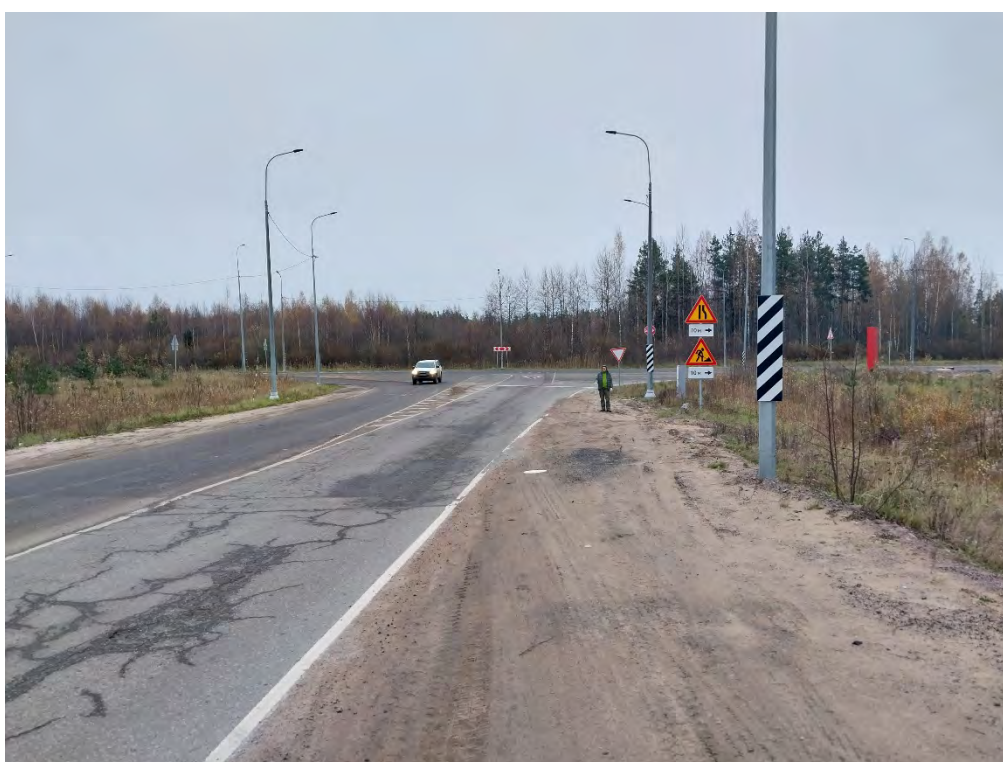


Рис. 19. «Газоперерабатывающий комплекс в составе комплекса переработки этансодержащего газа в районе пос. Усть-Луга. Этап 10. Путепроводная развязка». Точка фотофиксации 6. Вид с севера.





Рис. 20. «Газоперерабатывающий комплекс в составе комплекса переработки этансодержащего газа в районе пос. Усть-Луга. Этап 10. Путепроводная развязка». Точка фотофиксации 7. Конец маршрута обследования. Вид с востока.



Рис. 21. «Газоперерабатывающий комплекс в составе комплекса переработки этансодержащего газа в районе пос. Усть-Луга. Этап 10. Путепроводная развязка». Шурф 2. Общий вид на место закладки. Вид с востока.





Рис. 22. «Газоперерабатывающий комплекс в составе комплекса переработки этансодержащего газа в районе пос. Усть-Луга. Этап 10. Путьпроводная развязка». Шурф 2. Общий вид поверхности до земляных работ. Вид с востока. В качестве масштабов использованы линейки длиной 1 м.



Рис. 23. «Газоперерабатывающий комплекс в составе комплекса переработки этансодержащего газа в районе пос. Усть-Луга. Этап 10. Путьпроводная развязка». Шурф 2. Общий вид после земляных работ. Вид с востока. В качестве масштабов использованы линейки длиной 1 м.





Рис. 24. «Газоперерабатывающий комплекс в составе комплекса переработки этансодержащего газа в районе пос. Усть-Луга. Этап 10. Путьпроводная развязка». Шурф 2. Западная стенка. Стратиграфия. Вид с востока. В качестве масштабов использованы линейки длиной 1 м.



Рис. 25. «Газоперерабатывающий комплекс в составе комплекса переработки этансодержащего газа в районе пос. Усть-Луга. Этап 10. Путьпроводная развязка». Шурф 2. Рекультивация. Вид с востока. В качестве масштаба использована линейка длиной 1 м.





Рис. 26. «Газоперерабатывающий комплекс в составе комплекса переработки этансодержащего газа в районе пос. Усть-Луга. Этап 10. Путепроводная развязка». Шурф 3. Общий вид на место закладки. Вид с севера.



Рис. 27. «Газоперерабатывающий комплекс в составе комплекса переработки этансодержащего газа в районе пос. Усть-Луга. Этап 10. Путепроводная развязка». Шурф 3. Общий вид поверхности до земляных работ. Вид с севера. В качестве масштаб использованы линейки длиной 1 м.





Рис. 28. «Газоперерабатывающий комплекс в составе комплекса переработки этансодержащего газа в районе пос. Усть-Луга. Этап 10. Путепроводная развязка». Шурф 3. Общий вид после земляных работ. Вид с севера. В качестве масштабов использованы линейки длиной 1 м.



Рис. 29. «Газоперерабатывающий комплекс в составе комплекса переработки этансодержащего газа в районе пос. Усть-Луга. Этап 10. Путепроводная развязка». Шурф 3. Южная стенка. Стратиграфия. Вид с севера. В качестве масштабов использованы линейки длиной 1 м.





Рис. 30. «Газоперерабатывающий комплекс в составе комплекса переработки этансодержащего газа в районе пос. Усть-Луга. Этап 10. Путепроводная развязка». Шурф 3. Рекультивация. Вид с севера. В качестве масштаба использована линейка длиной 1 м.



## Приложение Д. Открытый лист №5083-2023 от 26.10.2023 г. (копия)



Министерство культуры Российской Федерации

## ОТКРЫТЫЙ ЛИСТ

№ 5083-2023

Настоящий открытый лист выдан:

Бельскому Станиславу Викторовичу

паспорт  
(серия номер паспорта)

на право проведения археологических полевых работ  
*на земельном участке под объект «Газоперерабатывающий комплекс в составе комплекса переработки этансодержащего газа в районе п. Усть-Луга. Этап 10. Путепроводная развязка» в Кингисеппском районе Ленинградской области.*  
(место проведения археологических полевых работ)

На основании открытого листа

Бельский Станислав Викторович  
(Ф.И.О)

имеет право производить следующие археологические полевые работы:  
*археологические разведки с осуществлением локальных земляных работ на указанной территории в целях выявления объектов археологического наследия, уточнения сведений о них и планирования мероприятий по обеспечению их сохранности.*

Передоверие права на проведение археологических полевых работ по данному открытому листу другому лицу запрещается.

Срок действия открытого листа: с 26 октября 2023 г. по 30 апреля 2024 г.

Дата принятия решения о предоставлении открытого листа: 26 октября 2023 г.

Первый заместитель Министра  
(должность)

С.Г.Обрывагин  
(Ф.И.О)

Дата 26 октября 2023 г.

М.П.



034243



Приложение Е. Сертификат соответствия №СДС.ФР.СМ.00579.21

от 24.09.2021 г. (копия)

СИСТЕМА ДОБРОВОЛЬНОЙ СЕРТИФИКАЦИИ СИСТЕМ МЕНЕДЖМЕНТА  
«ФедРегистр»  
РОСС RU.31184.04ЖНС5

05792

Орган по сертификации  
ООО «Федеральный Регистр»  
(ОГРН 1147847035885)  
191186, г. Санкт-Петербург, наб. канала Грибоедова, д. 5, лит. Е, пом. 23-Н, оф. 515, 516  
Тел. (812) 913-01-92, FedRegister@com-1.ru

**СЕРТИФИКАТ СООТВЕТСТВИЯ**  
№ СДС.ФР.СМ.00579.21  
Выдан  
**Обществу с ограниченной ответственностью**  
**«Научно-исследовательский центр «Актуальная археология»**  
**(ООО «НИЦ «Актуальная археология»)**  
ИНН 7814289715  
197110, РФ, г. Санкт-Петербург, Константиновский пр., д. 11, лит. А, пом. 1-Н 6,7,8, оф. 107

НАСТОЯЩИЙ СЕРТИФИКАТ УДОСТОВЕРЯЕТ, ЧТО  
**СИСТЕМА МЕНЕДЖМЕНТА КАЧЕСТВА**  
распространяется на археологические исследования,  
разработку документации обеспечения сохранности объектов культурного наследия,  
государственную историко-культурную экспертизу  
СООТВЕТСТВУЕТ ТРЕБОВАНИЯМ  
**ГОСТ Р ИСО 9001-2015 (ISO 9001:2015)**

Дата регистрации 24/09/2021г.      Срок действия до 24/09/2024г.\*

Руководитель органа по сертификации  
Федеральный Регистр  
Federal Register  
М.П.  
подпись      фамилия, инициалы

\*Сертификат теряет силу в случае отказа от проведения ежегодного инспекционного контроля  
на основании требований стандарта ГОСТ Р ИСО/МЭК 17021.  
Действие сертификата регулируется и отображается в реестре: <http://com-1.ru/>

**Приложение №4. Техническое задание к договору №23-1110 от 11.10.2023 г.  
между ООО «НИЦ «Актуальная археология»  
и ООО «Гипростроймост-Геотех»**

**Приложение №1  
к Договору №23- 1110  
от 11.10.2023 г.**



### **ТЕХНИЧЕСКОЕ ЗАДАНИЕ**

*на проведение государственной историко-культурной экспертизы путем археологического обследования (разведки) земельного участка по объекту «Газоперерабатывающий комплекс в составе Комплекса переработки этансодержащего газа в районе поселка Усть-Луга. Этап 10. Путепроводная развязка» в Ленинградской области, Кингисеппском районе, в районе поселка Усть-Луга*

#### **1. Общие положения:**

- 1.1. Наименование работы: **проведение государственной историко-культурной экспертизы путем археологического обследования (разведки) земельного участка по объекту «Газоперерабатывающий комплекс в составе Комплекса переработки этансодержащего газа в районе поселка Усть-Луга. Этап 10. Путепроводная развязка»**
- 1.2. Заказчик: **ООО «Гипростроймост-Геотех»**
- 1.3. Исполнитель: **ООО «НИЦ «Актуальная археология»**
- 1.4. Стадия работ: **Изыскательские и предпроектные работы**
- 1.5. Основание для выполнения работ: **Задание заказчика**
- 1.6. Район исследования: **Ленинградская область, Кингисеппский район, в районе поселка Усть-Луга**
- 1.7. Протяженность земельного участка: **2,7 км**

#### **2. Цель работы:**

Выполнение комплекса археологических работ в соответствии с требованиями Закона РФ «Об объектах культурного наследия (памятниках истории и культуры) народов Российской Федерации» от 25 июня 2002 года № 73-ФЗ в отношении земельного участка по объекту **«Газоперерабатывающий комплекс в составе Комплекса переработки этансодержащего газа в районе поселка Усть-Луга. Этап 10. Путепроводная развязка»**, составление технической документации в виде заключения о выполнении археологического обследования и оформление акта государственной историко-культурной экспертизы.

#### **3. Основная нормативно-техническая документация:**

- 3.1. Федеральный закон Российской Федерации от 25 июня 2002 г. № 73-ФЗ «Об объектах культурного наследия (памятниках истории и культуры) народов Российской Федерации»;
- 3.2. Постановление Правительства РФ от 15 июля 2009 г. № 569 «Об утверждении Положения о государственной историко-культурной экспертизе» (с изменениями и дополнениями);
- 3.3. Постановление Правительства Российской Федерации 24 октября 2022 г. № 1893 «Об утверждении Правил выдачи, приостановления и прекращения действия разрешений (открытых листов) на проведение работ по выявлению и изучению объектов археологического наследия, включая работы, имеющие целью поиск и изъятие археологических предметов»;
- 3.4. Положение ОПИ ИА РАН № 32 от 20.06.2018 г. «О порядке проведения археологических полевых работ и составления научной отчетной документации»;
- 3.5. Письмо Министерства культуры Российской Федерации от 15 февраля 2013 г. №22-01-39/05-АБ «О проведении археологических работ в неблагоприятные климатические периоды»;
- 3.6. Письмо Института археологии РАН от 2013 г. «О зимних полевых работах».

#### **4. Состав работ:**

- 4.1. Архивно-библиографические исследования, составление исторической справки.
  - 4.1.1. Проведение архивных исследований, касающихся сведений о наличии археологических памятников в обследуемой зоне.
  - 4.1.2. Визуальное обследование участка исследований.
  - 4.1.3. Составление краткой исторической справки.
- 4.2. Археологическое обследование участка:



- 4.2.1. Заказ и получение разрешения Министерства культуры (Открытого листа) на право производства археологических исследований.
- 4.2.2. Выявление памятников археологии на основании наличия подъемного материала, особенностей рельефа и иных данных.
- 4.2.3. Привязка обнаруженных памятников к территории застройки.
- 4.2.4. Описание ландшафтной характеристики расположения обнаруженных памятников и фиксируемых нарушений поверхности объекта.
- 4.2.5. Разбивка археологических шурфов в местах предполагаемых археологических объектов.
- 4.2.6. Фотофиксация в процессе подготовки к закладке шурфов.
- 4.2.7. Выборка культурных напластований из шурфов по слоям, с трехмерной фиксацией находок на плане шурфа.
- 4.2.8. Выявление археологического материала в культурном слое.
- 4.2.9. Изучение культурного слоя в процессе закладки шурфов с зачисткой профилей для получения вертикальных разрезов.
- 4.2.10. Фотофиксация процесса работ, отдельных находок и скоплений материала in situ.
- 4.2.11. Фото- и графо- фиксация профилей стенок шурфов и обнаруженных ям.
- 4.2.12. Отбор археологического материала из заполнения ям и сооружений, полевая консервация вещевого материала.
- 4.2.13. Вычерчивание профилей шурфов, текстуальное описание стратиграфии, культурного слоя, материка и иных объектов в шурфах.
- 4.3. Ведение полевой документации.
  - 4.3.1. Камеральные работы.
  - 4.3.2. Очистка или мытье находок, при необходимости оперативная первичная консервация предметов из разрушающихся материалов.
  - 4.3.3. Статистическая обработка массовых находок. Шифровка находок.
  - 4.3.4. Составление полевых описей индивидуальных и массовых находок.
  - 4.3.5. Зарисовка находок.
- 4.4. Фотографирование находок.
- 4.5. Подготовка коллекций к передаче на постоянное хранение в Государственный музейный фонд.
- 4.6. Написание Технической документации.

#### **5. Отчетная документация:**

- 5.1. Техническая документация в виде заключения о выполнении археологического обследования на земельном участке по объекту «Газоперерабатывающий комплекс в составе Комплекса переработки этансодержащего газа в районе поселка Усть-Луга. Этап 10. Путепроводная развязка» в Ленинградской области, Кингисеппском районе, в районе поселка Усть-Луга.
- 5.2. Отчетная документация предоставляется в электронном виде в формате \*.pdf на CDR.

#### **6. Акт государственной историко-культурной экспертизы:**

- 6.1. Акт государственной историко-культурной экспертизы по объекту «Газоперерабатывающий комплекс в составе Комплекса переработки этансодержащего газа в районе поселка Усть-Луга. Этап 10. Путепроводная развязка» в Ленинградской области, Кингисеппском районе, в районе поселка Усть-Луга.
- 6.2. Акт государственной историко-культурной экспертизы предоставляется согласно действующему законодательству формате Adobe Acrobat (\*.pdf, \*.sig), подписанный усиленной квалифицированной подписью государственного эксперта.

Генеральный директор  
ООО «Гипрострой-Геотех»



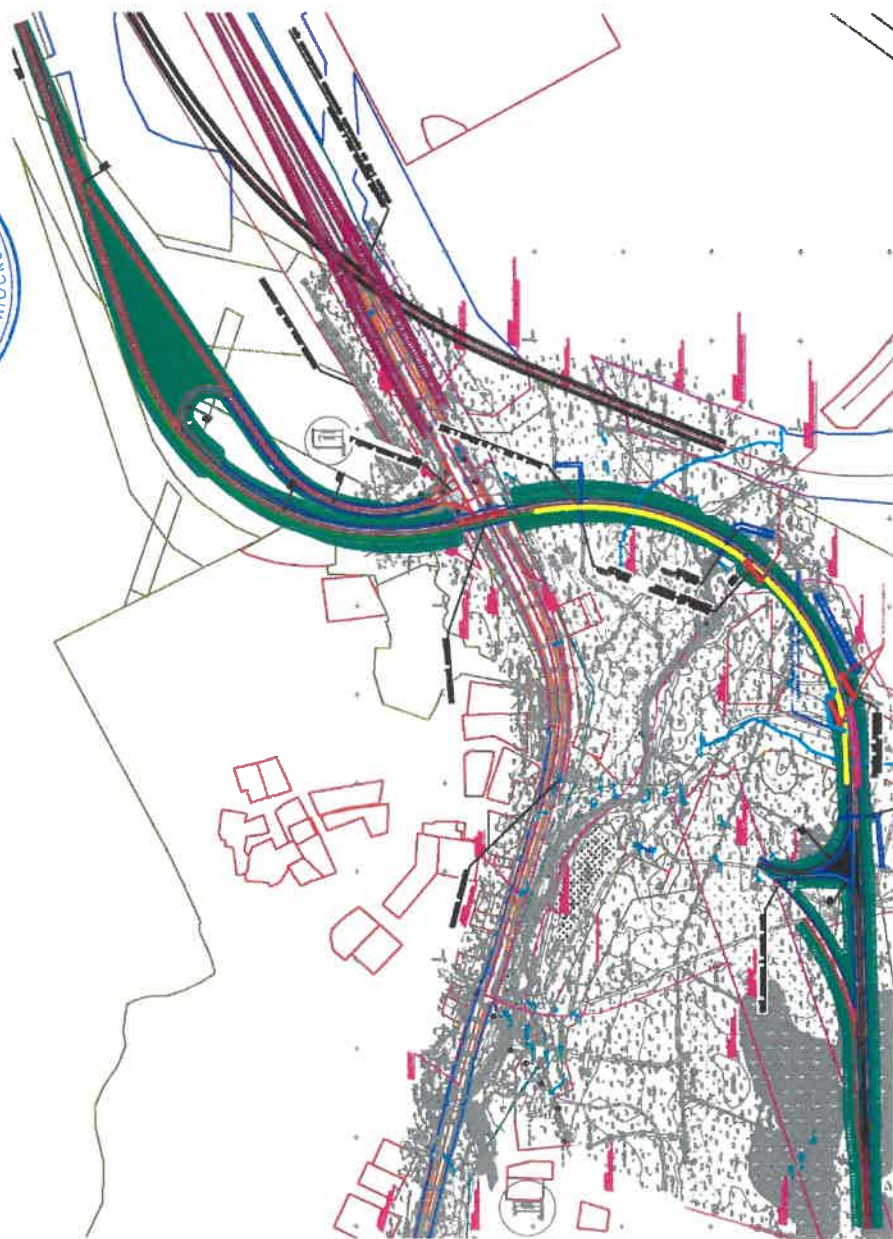
И. Е. Попов

Генеральный директор  
ООО «НИИ «Актуальная археология»



И. А. Гарбуз /

СХЕМА РАСПОЛОЖЕНИЯ ОБЪЕКТА



**Приложение №5. Трудовой договор №23-1110-СП1 от 04.09.2024 г. между экспертом Тарасовым А.Ю. и ООО «НИЦ «Актуальная археология» на проведение государственной историко-культурной экспертизы.**

г. Санкт-Петербург

«04» сентября 2024 г.

Общество с ограниченной ответственностью «Научно-исследовательский центр «Актуальная археология» (ООО «НИЦ «Актуальная археология»), именуемое в дальнейшем «Заказчик», в лице директора Гарбуза Игоря Анатольевича, действующего на основании Устава, с одной стороны, и Тарасов Алексей Юрьевич, являющийся плательщиком налога на профессиональный доход на основании справки о регистрации плательщика налога на профессиональный доход от «05» июня 2024 г. №58123766 и на основании приказа Министерства культуры Российской Федерации от 27.07.2023 г. № 2252 «Об аттестации экспертов по проведению государственной историко-культурной экспертизы», именуемый(-ая) в дальнейшем «Подрядчик», с другой стороны, вместе именуемые «Стороны», заключили настоящий Договор о нижеследующем:

## 1. Предмет Договора

1.1. Подрядчик обязуется по заданию Заказчика обеспечить подготовку государственной историко-культурной экспертизы документации, за исключением научных отчетов о выполненных археологических полевых работах, содержащей результаты исследований, в соответствии с которыми определяется наличие или отсутствие объектов, обладающих признаками объекта культурного наследия, на земельном участке, подлежащем воздействию земляных, строительных, мелиоративных, хозяйственных работ, предусмотренных статьей 25 Лесного кодекса Российской Федерации работ по использованию лесов (за исключением работ, указанных в пунктах 3, 4 и 7 части 1 статьи 25 Лесного кодекса Российской Федерации) и иных работ на земельном участке по объекту «Газоперерабатывающий комплекс в составе комплекса переработки этансодержащего газа в районе пос. Усть-Луга. Этап 10. Путепроводная развязка» в Кингисеппском районе Ленинградской области, в районе поселка Усть-Луга, а Заказчик обязуется принять результаты Работ и оплатить их.

1.2. Работы выполняются в соответствии с Техническим заданием (Приложение № 1 к Договору), иными исходными данными. Стоимость Работ определяется пунктом 2.1. Договора, сроки выполнения определяются пунктом 1.4. Договора.

1.3. Работы выполняются в соответствии с нормативными требованиями Российской Федерации, а также требованиями данного Договора и приложений к нему.

1.4. Срок выполнения Работ: с даты подписания Договора по «31» декабря 2024 года.

1.5. Факт выполнения всего объема Работ подтверждается отчетными материалами и подписанным Сторонами Актом сдачи-приемки выполненных Работ согласно п. 4 Договора.

## 2. Стоимость Работ и порядок расчетов

2.1. Общая стоимость Работ составляет : \_\_\_\_\_ пеек, является твердой и включает в себя компенсацию издержек Подрядчика и причитающееся ему вознаграждение.

2.2. Оплата выполненных Подрядчиком работ производится Заказчиком в следующем порядке:

- Полный расчет в размере 100% от стоимости работ, что составляет : \_\_\_\_\_ ией 00 копеек производится в течение 5 (Пяти) рабочих дней с момента подписания сторонами Акта сдачи-приемки выполненных Работ.

2.3. Оплата по настоящему Договору производится Заказчиком путем перечисления денежных средств на расчетный счет Подрядчика. Датой платежа считается дата списания денежных средств с расчетного счета Заказчика. После оплаты Подрядчик обязан сформировать и передать Заказчику чек в порядке и сроки, установленные Федеральным законом от 27.11.2018 № 422-ФЗ «О проведении эксперимента по установлению специального налогового режима «Налог на профессиональный доход».

2.4. В случае прекращения применения Подрядчиком специального налогового режима «Налог на профессиональный доход» указанная в п. 2.1 Договора стоимость работ пересмотру не подлежит. При этом Заказчик при оплате работ производит удержание налогов в соответствии с положениями налогового законодательства.

2.5. Заказчик вправе внести в Техническое задание изменения, учитывающие дополнительные работы, по стоимости, не превышающие 10% от стоимости Работ по Договору, указанной в пункте 2.1. Договора. В таком случае Заказчик направляет Подрядчику соответствующее указание. Выполнение дополнительных работ в соответствии с настоящим пунктом не влечет увеличения стоимости Работ по Договору, указанной в пункте 2.1. Договора, и соответственно не налагает на Заказчика дополнительных финансовых обязательств.



2.6. Внесение в Техническое задание изменений, предусматривающих дополнительные<sup>76</sup> работы, стоимость которых превышает 10% от стоимости Работ по Договору, указанной в пункте 2.1. Договора, осуществляется на основе согласованной сторонами дополнительной сметы. Подрядчик, не удостоверившийся в наличии согласования Заказчиком дополнительной сметы, лишается права на оплату указанных в ней дополнительных работ.

### **3. Права и обязательства Сторон**

3.1. Заказчик обязан:

3.1.1. Осуществить приемку выполненных Подрядчиком Работ в установленном в Договоре порядке.

3.1.2. Произвести своевременную оплату выполненных Работ согласно п.2.2 Договора.

3.2. Подрядчик обязан:

3.2.1. Осуществить выполнение Работ по Договору в соответствии с условиями Договора, Техническим заданием и действующим законодательством Российской Федерации.

3.2.2. При досрочном прекращении выполнения Работ по инициативе Заказчика передать ему документы, оформленные в процессе выполнения Работ к моменту прекращения Договора, отчет о выполненных Работ.

3.2.3. В случае наличия у Заказчика обоснованных претензий к качеству и содержанию результатов выполненных Работ, устранить за свой счет и своими силами допущенные недостатки в сроки, установленные Заказчиком.

3.3. Заказчик вправе:

3.3.1. Проверять ход и качество выполнения Работ, предусмотренных Договором.

3.4. Подрядчик вправе:

3.4.1. Привлекать к исполнению Договора третьих лиц с письменного согласия Заказчика.

3.4.2. Самостоятельно планировать ход выполнения взятых на себя обязательств в рамках Договора.

3.4.3. Требовать у Заказчика оплаты оказанных надлежащим образом Работ в соответствии с условиями Договора.

### **4. Порядок сдачи и приемки выполненных Работ**

4.1. Результатом выполнения Работ по договору является подготовленный акт государственной историко-культурной экспертизы документации, за исключением научных отчетов о выполненных археологических полевых работах, содержащей результаты исследований, в соответствии с которыми определяется наличие или отсутствие объектов, обладающих признаками объекта культурного наследия, на земельном участке, подлежащем воздействию земляных, строительных, мелиоративных, хозяйственных работ, предусмотренных статьей 25 Лесного кодекса Российской Федерации работ по использованию лесов (за исключением работ, указанных в пунктах 3, 4 и 7 части 1 статьи 25 Лесного кодекса Российской Федерации) и иных работ на земельном участке по объекту «Газоперерабатывающий комплекс в составе комплекса переработки этансодержащего газа в районе пос. Усть-Луга. Этап 10. Путепроводная развязка» в Кингисеппском районе Ленинградской области, в районе поселка Усть-Луга (далее – Отчетная документация).

4.2. Отчетная документация предоставляется Заказчику в срок, указанный в п.1.4 Договора.

4.3 Подписание акта выполненных работ по Договору производится в следующем порядке:

4.3.1. Заказчик в течение 5 (пяти) календарных дней со дня получения Отчетной документации обязан передать Подрядчику подписанный Акт выполненных работ или мотивированный отказ от подписания.

4.3.2. Отказ от приемки Заказчиком Работ считается мотивированным в случае несоответствия выполненных Работ условиям настоящего Договора. В случае мотивированного отказа от приемки Работ Заказчик составляет акт с перечнем необходимых доработок и сроков их выполнения, в соответствии с которым Подрядчик дорабатывает Отчетную документацию за свой счет и передает ее Заказчику согласно настоящему разделу Договора.

4.3.3. В случае если в течение 5 (Пяти) календарных дней со дня получения Отчетной документации и Акта выполненных работ Заказчиком не будет подписан и передан Подрядчику Акт выполненных работ или мотивированный отказ от его подписания, то работы по соответствующему этапу считаются принятыми Заказчиком без замечаний и подлежат оплате в порядке, предусмотренном разделом 2 Договора.

4.3.4. В случае поступления замечаний от согласующих и контролирующих органов после подписания Акта выполненных работ, Подрядчик обязан устранить данные замечания за свой счет в случае наличия вины Подрядчика.

5.1. Каждая Сторона должна исполнять свои обязательства надлежащим образом, оказывая другой Стороне всевозможное содействие в исполнении ею своих обязательств.

5.2. Стороны будут незамедлительно информировать друг друга обо всех обстоятельствах, которые могут представлять важность для выполнения обязательств по Договору.

5.3. Сторона, нарушившая свои обязательства по Договору, обязана без промедления устранить эти нарушения.

5.4. За неисполнение или ненадлежащее исполнение настоящего договора Стороны несут ответственность, предусмотренную действующим законодательством Российской Федерации и настоящим Договором.

5.5. Подрядчик и Заказчик несут полную ответственность за действия третьих лиц, привлекаемых ими для исполнения Договора.

#### **6. Обстоятельства непреодолимой силы**

6.1. Стороны освобождаются от ответственности за частичное или полное неисполнение обязательств по Договору, если оно явилось следствием действия обстоятельств непреодолимой силы (форс-мажора): землетрясения, стихийные бедствия на море и в иных водах, морские риски, пожар на борту, враждебные действия, пиратство, военные действия, эпидемии, сбои в системах электронных расчетов, изменения законодательства, принятие органами власти и управления актов и других, делающих невозможным исполнение обязательств по Договору, возникших после заключения Договора в результате обстоятельств чрезвычайного характера, которые Стороны не могли предвидеть или предотвратить.

6.2. При наступлении обстоятельств, указанных в п. 6.1, каждая Сторона должна без промедления известить о них в письменном виде другую Сторону. Извещение должно содержать данные о характере обстоятельств, а также официальные документы, удостоверяющие наличие этих обстоятельств и, по возможности, дающие оценку их влияния на возможность исполнения стороной своих обязательств по Договору.

6.3. В случаях наступления обстоятельств, предусмотренных в п. 6.1, срок выполнения Стороной обязательств по Договору отодвигается соразмерно времени, в течение которого действуют эти обстоятельства и их последствия.

6.4. Если наступившие обстоятельства, перечисленные в п. 6.1, а также их последствия, продолжают действовать более двух месяцев, Стороны проводят дополнительные переговоры для выявления приемлемых альтернативных способов исполнения Договора.

#### **7. Разрешение споров**

7.1. Все споры или разногласия, возникающие между Сторонами по Договору или в связи с ним, разрешаются путем переговоров. Соблюдение претензионного порядка досудебного урегулирования споров является обязательным для Сторон. Претензия направляется в письменной форме (курьерская доставка, факсимильное сообщение) и рассматривается в течение 10 (Десяти) календарных дней со дня получения ее адресатом.

7.2. Если Сторонам не удастся разрешать споры и/или разногласия путем переговоров, то такие споры и/или разногласия подлежат разрешению в Арбитражном суде г. Санкт-Петербурга в соответствии с законодательством Российской Федерации.

#### **8. Конфиденциальная информация**

8.1. Каждая Сторона Договора будет хранить строгую конфиденциальность всей информации, полученной от другой Стороны в ходе исполнения Договора, и будет принимать все возможные меры для защиты этой информации от раскрытия.

8.2. Передача конфиденциальной информации третьим лицам, опубликование или иное разглашение этой информации в течение 5 (пяти) лет после прекращения Договора может осуществляться только с общего согласия обеих Сторон, независимо от причины прекращения действия Договора.

8.3. Любой ущерб, вызванный нарушением конфиденциальности, будет определяться в соответствии с действующим законодательством Российской Федерации.

#### **9. Порядок изменения и расторжения Договора**

9.1. Любые изменения и дополнения к Договору допускаются только по письменному соглашению Сторон и оформляются дополнительным соглашением к Договору, за исключением случаев, предусмотренных Договором.

9.2. Договор может быть расторгнут по соглашению Сторон, при этом Сторона, желающая расторгнуть Договор, направляет другой Стороне письменное уведомление за 10 (десять) календарных дней до предполагаемой даты расторжения Договора.

#### 10. Прочие условия

10.1. О прекращении применения специального налогового режима «Налог на профессиональный доход» Подрядчик обязуется уведомить Заказчика в трехдневный срок.

10.2. Договор вступает в силу с момента его подписания Сторонами и действует до полного исполнения Сторонами всех своих обязательств.

10.3. Стороны не вправе передавать свои обязательства по Договору третьим лицам без предварительного письменного согласия другой Стороны.

10.4. Дополнения и приложения к Договору являются его неотъемлемой частью при условии их подписания уполномоченными представителями Сторон.

10.5. С целью сокращения сроков оформления документов, Стороны пришли к соглашению, что Договор и все документы, относящиеся к нему, подписанные по факсимильной связи и/или электронной почте в силу п.2 ст.160, п.2 ст.434 ГК имеют юридическую силу и являются официальным основанием для выполнения Сторонами своих обязательств. Последующий обмен оригиналами подписанных документов обязателен в течение 10 (десяти) календарных дней.

10.6. Во всем остальном, что не предусмотрено Договором, Стороны руководствуются действующим законодательством РФ.

10.7. Договор составлен в двух экземплярах, имеющих равную юридическую силу, по одному экземпляру для каждой Стороны.

10.8 К Договору прилагаются и являются его неотъемлемой частью:

- Приложение № 1. Техническое задание на подготовку акта государственной историко-культурной экспертизы, обосновывающей принятие решения о включении в единый государственный реестр объектов культурного наследия (памятников истории и культуры) народов Российской Федерации выявленного объекта археологического наследия «Углежогная куча Сарский VIII», находящегося в зоне строительства объекта «III этап. Газопровод-отвод от ГРС Липин Бор до ГРС Вытегра; ГРС Вытегра» в составе стройки «Газопровод-отвод и ГРС к городам Кириллов-Белозерск-Липин Бор-Вытегра Вологодской области» в Вытегорском районе Вологодской области.

#### 11. Адреса и реквизиты Сторон

##### Заказчик:

ООО «НИЦ «Актуальная археология»  
197110, Санкт-Петербург,  
Константиновский пр., д. 11, лит. А,  
пом. 1-Н 6,7,8, оф. 107  
ИНН 7814289715  
КПП 781301001  
р/с 40702810903000047061  
в Филиале «Северная столица»  
АО «Райффайзенбанк»  
БИК 044030723  
к/с 30101810100000000723  
тел.: +7 (812) 985-35-54  
e-mail: [info@archaeology.one](mailto:info@archaeology.one)

Генеральный директор

И.А. Гарбуз

М.П.



##### Подрядчик:

Тарасов Алексей Юрьевич

Паспорт:

выдан 27

ия.

Зарегистрирован

Полное наименование

Юридический адрес

ИНН

С/сч

К/сч

С/сч

К/сч

БИК

100

Р/с получ

*Тарасов*

/ А.Ю. Тарасов

## ТЕХНИЧЕСКОЕ ЗАДАНИЕ

на подготовку акта государственной историко-культурной экспертизы документации, за исключением научных отчетов о выполненных археологических полевых работах, содержащей результаты исследований, в соответствии с которыми определяется наличие или отсутствие объектов, обладающих признаками объекта культурного наследия, на земельном участке, подлежащем воздействию земляных, строительных, мелиоративных, хозяйственных работ, предусмотренных статьей 25 Лесного кодекса Российской Федерации работ по использованию лесов (за исключением работ, указанных в пунктах 3, 4 и 7 части 1 статьи 25 Лесного кодекса Российской Федерации) и иных работ на земельном участке по объекту «Газоперерабатывающий комплекс в составе комплекса переработки этансодержащего газа в районе пос. Усть-Луга. Этап 10. Путепроводная развязка» в Кингисеппском районе Ленинградской области, в районе поселка Усть-Луга

### 1. Общие положения:

1.1. **Наименование работы:** Подготовка акта государственной историко-культурной экспертизы документации, за исключением научных отчетов о выполненных археологических полевых работах, содержащей результаты исследований, в соответствии с которыми определяется наличие или отсутствие объектов, обладающих признаками объекта культурного наследия, на земельном участке, подлежащем воздействию земляных, строительных, мелиоративных, хозяйственных работ, предусмотренных статьей 25 Лесного кодекса Российской Федерации работ по использованию лесов (за исключением работ, указанных в пунктах 3, 4 и 7 части 1 статьи 25 Лесного кодекса Российской Федерации) и иных работ на земельном участке по объекту «Газоперерабатывающий комплекс в составе комплекса переработки этансодержащего газа в районе пос. Усть-Луга. Этап 10. Путепроводная развязка» в Кингисеппском районе Ленинградской области, в районе поселка Усть-Луга

1.2. **Заказчик:** ООО «НИЦ «Актуальная археология»

1.3. **Исполнитель:** Самозанятый Тарасов Алексей Юрьевич

1.4. **Основание для выполнения работ:** Задание заказчика; Федеральный закон от 25 июня 2002 г. №73-ФЗ «Об объектах культурного наследия (памятниках истории и культуры) народов Российской Федерации» (с изменениями и дополнениями); Постановление Правительства РФ от 15 июля 2009 г. №569 «Об утверждении Положения о государственной историко-культурной экспертизе» (с изменениями и дополнениями)

2. **Цель работ:** Определение наличия или отсутствия объектов культурного наследия, включенных в реестр, выявленных объектов культурного наследия либо объектов, обладающих признаками объекта культурного наследия, в границах земельного участка по объекту «Газоперерабатывающий комплекс в составе комплекса переработки этансодержащего газа в районе пос. Усть-Луга. Этап 10. Путепроводная развязка» в Кингисеппском районе Ленинградской области, в районе поселка Усть-Луга, подлежащего воздействию земляных, строительных, мелиоративных, хозяйственных работ, указанных в статье 30 Федерального закона № 73-ФЗ от 25.06.2002 работ по использованию лесов и иных работ, в случае, если орган охраны объектов культурного наследия не имеет данных об отсутствии на указанных земельных участках, землях лесного фонда либо водных объектах или их частях объектов культурного наследия либо объектов, обладающих признаками объекта культурного наследия в соответствии со статьей 3 Федерального закона № 73-ФЗ от 25.06.2002 г.

### 3. Состав работ:

3.1. Подготовка акта государственной историко-культурной экспертизы.

### 4. Акт государственной историко-культурной экспертизы:

4.1. Акт государственной историко-культурной экспертизы документации, за исключением научных отчетов о выполненных археологических полевых работах, содержащей результаты исследований, в соответствии с которыми определяется наличие или отсутствие объектов, обладающих признаками объекта культурного наследия, на земельном участке, подлежащем воздействию земляных, строительных, мелиоративных, хозяйственных работ, предусмотренных статьей 25 Лесного кодекса Российской Федерации работ по использованию лесов (за исключением работ, указанных в пунктах 3, 4 и 7 части 1 статьи 25 Лесного кодекса Российской Федерации) и иных работ на земельном участке по объекту «Газоперерабатывающий комплекс в

составе комплекса переработки этансодержащего газа в районе пос. Усть-Луга. Этап 10. Путепроводная развязка» в Кингисеппском районе Ленинградской области, в районе поселка Усть-Луга.

4.2. Акт государственной историко-культурной экспертизы предоставляется в формате Adobe Acrobat (\*.pdf, \*.sig), подписанный усиленной квалифицированной подписью государственного эксперта.

**Заказчик:**

**ООО «НИИ «Актуальная археология»**

Генеральный директор

И.А. Гарбуз

М.П.



**Подрядчик:**

**Тарасов Алексей Юрьевич**

 А.Ю. Тарасов