

АКТ

по результатам государственной историко-культурной экспертизы земельного участка по адресу: Ленинградская область, Всеволожский муниципальный район, Бугровское сельское поселение, Мистолово, с кадастровым номером: 47:07:0713002:7734

(Объект: «Улично-дорожная сеть для обеспечения транспортной доступности комплексной жилой застройки объекта «Охта-Вилладж», расположенной по адресу: Ленинградская область, Всеволожский муниципальный район, Бугровское сельское поселение Мистолово, на земельном участке с кадастровым номером 47:07:0713002:7734»), подлежащего воздействию земляных, строительных, мелиоративных, хозяйственных работ, предусмотренных статьей 25 Лесного кодекса Российской Федерации работ по использованию лесов (за исключением работ, указанных в пунктах 3, 4 и 7 части 1 статьи 25 Лесного кодекса Российской Федерации) и иных работ, в случае если указанные земли расположены в границах территорий, утвержденных в соответствии с подпунктом 34 пункта 1 статьи 9 Федерального закона «Об объектах культурного наследия (памятниках истории и культуры) народов Российской Федерации» (пп. «д» п. 11(1) Положения о Государственной историко-культурной экспертизе, утвержденного Постановлением Правительства РФ от 25 апреля 2024 г. № 530)

Настоящий Акт государственной историко-культурной экспертизы составлен в соответствии с Положением о государственной историко-культурной экспертизе, утвержденном постановлением Правительства Российской Федерации от 25 апреля 2024 г. № 530. Государственная историко-культурная экспертиза проведена государственным экспертом Германом Константином Энриковичем (аттестован приказом Министерства культуры Российской Федерации № 105 от 24.01.2024 г.)

Экспертиза проведена 14.05.2024 г. – 23.10.2024 г.

Место проведения экспертизы: Ленинградская область, Всеволожский район, г. Петрозаводск.

Сведения о заказчике экспертизы:	Индивидуальный предприниматель Аврух Лев Григорьевич Юридический адрес: 197371, г. Санкт-Петербург, ул. Ольховая, д. 14, корп. 1, кв. 230 ОГРН: 319784700004521 ИНН 781011648229 e-mail avruh2000@mail.ru
Сведения об эксперте	

Фамилия, имя, отчество:	Герман Константин Энрикович
Образование:	высшее (Петрозаводский государственный университет, диплом УВ № 183899, выдан в 29.05.1992 г.)
Специальность:	историк, археолог
Ученая степень (звание):	кандидат исторических наук (диплом КТ № 076447 от 19.07.2002 г.)
Стаж работы:	33 года
Место работы и должность:	Институт языка, литературы и истории КарНЦ РАН — обособленное подразделение Федерального государственного бюджетного учреждения науки Федерального исследовательского центра "Карельский научный центр Российской академии наук" (ИЯЛИ КарНЦ РАН), старший научный сотрудник сектора археологии
Реквизиты аттестации:	Государственный эксперт по проведению историко-культурной экспертизы (Приказ Министерства культуры Российской Федерации № 105 от 24.01.2024 г. «Об аттестации экспертов по проведению государственной историко-культурной экспертизы», Приложение к приказу МК РФ № 105 от 24.01.2024 г., п.3)
Объекты экспертизы, на которые был аттестован эксперт:	- выявленные объекты культурного наследия в целях обоснования целесообразности включения данных объектов в реестр; - земли, подлежащие воздействию земляных, строительных, мелиоративных, хозяйственных работ, предусмотренных статьей 25 Лесного кодекса Российской Федерации

	<p>Федерации работ по использованию лесов (за исключением работ, указанных в пунктах 3, 4 и 7 части 1 статьи 25 Лесного кодекса Российской Федерации) и иных работ, в случае, если указанные земли расположены в границах территорий, утвержденных в соответствии с пунктом 34.2 пункта 1 статьи 9 Федерального закона;</p> <p>- документация или разделы документации, обосновывающие меры по обеспечению сохранности объекта культурного наследия, включенного в реестр, выявленного объекта культурного наследия либо объекта, обладающего признаками объекта культурного наследия, при проведении земляных, мелиоративных, хозяйственных работ, указанных в статье 30 Федерального закона работ по использованию лесов и иных работ в границах территории объекта культурного наследия либо на земельном участке, непосредственно связанном с земельным участком в границах территории объекта культурного наследия;</p> <p>- документация, за исключением научных отчетов о выполненных археологических полевых работах, содержащая результаты исследований, в соответствии с которыми определяется наличие или отсутствие объектов, обладающих признаками объекта культурного наследия, на земельных участках, подлежащих воздействию земляных, строительных, мелиоративных, хозяйственных работ, указанных в статье</p>
--	--

	30 Федерального закона работ по использованию лесов и иных работ.
--	---

Эксперт

- не имеет родственных связей с заказчиком (его должностными лицами, работниками);
- не состоит в трудовых отношениях с заказчиком;
- не имеет долговых или иных имущественных обязательств перед заказчиком;
- не владеет ценными бумагами, акциями (долями участия, паями в уставных капиталах) заказчика;
- не заинтересован в результатах исследований и решений, вытекающих из настоящего экспертного заключения, с целью получения выгоды в виде денег, ценностей, иного имущества, услуг имущественного характера или имущественных прав для себя или третьих лиц.

В соответствии с законодательством Российской Федерации эксперт несет ответственность за достоверность сведений, изложенных в заключении экспертизы.

эксперт К.Э. Герман

Основания проведения государственной историко-культурной экспертизы

Федеральный закон № 73-ФЗ «Об объектах культурного наследия (памятниках истории и культуры) народов Российской Федерации» от 25.06.2002 г. (в действующей редакции).

Положение о Государственной историко-культурной экспертизе, утвержденном постановлением Правительства Российской Федерации от 25 апреля 2024 г. № 530) (в действующей редакции).

Письмо Комитета по сохранению культурного наследия Ленинградской области № 01-17-4428/2024-0-1 от 03.06.2024 г.

Договор подряда № 20/05/3-24-ДОГ от 14.05.2024 г.

Цель экспертизы:

Определение наличия или отсутствия выявленных объектов культурного (археологического) наследия либо объектов, обладающих признаками объекта культурного наследия, на земельных участках, землях лесного фонда либо в границах водных объектов или их частей, подлежащих воздействию земляных, строительных, мелиоративных, хозяйственных работ, указанных в статье 30 Федерального закона №73-ФЗ работ по использованию лесов и иных работ на территории земельного участка по адресу: Ленинградская область, Всеволожский муниципальный район, Бугровское сельское поселение, Мистолово, с кадастровым номером: 47:07:0713002:7734 (Объект: «Улично-дорожная сеть для обеспечения транспортной доступности комплексной жилой застройки объекта «Охта-Виладж», расположенной по адресу: Ленинградская область, Всеволожский муниципальный район, Бугровское сельское поселение Мистолово, на земельном участке с кадастровым номером 47:07:0713002:7734»), в случае, если федеральный орган охраны объектов культурного наследия и орган охраны объектов культурного наследия субъекта РФ не имеет данных об отсутствии на указанном земельном участке объектов культурного наследия либо объектов, обладающих признаками объекта культурного наследия.

Объект государственной историко-культурной экспертизы:

Земельный участок по адресу: Ленинградская область, Всеволожский муниципальный район, Бугровское сельское поселение, Мистолово, с кадастровым номером: 47:07:0713002:7734 (Объект: «Улично-дорожная сеть для обеспечения транспортной доступности комплексной жилой застройки объекта «Охта-Виладж», расположенной по адресу: Ленинградская область, Всеволожский муниципальный район, Бугровское сельское поселение Мистолово, на земельном участке с кадастровым номером 47:07:0713002:7734»), подлежащий воздействию земляных, строительных, мелиоративных, хозяйственных работ, предусмотренных статьей 25 Лесного кодекса Российской Федерации работ по использованию лесов (за исключением работ, указанных в пунктах 3, 4 и 7 части 1 статьи 25 Лесного кодекса Российской Федерации) и иных работ, в случае если орган охраны объектов культурного наследия не имеет данных об отсутствии на указанном земельном участке объектов культурного наследия, включенных в реестр, выявленных объектов культурного наследия либо объектов, обладающих признаками объектов культурного наследия.

Сведения об обстоятельствах, повлиявших на процесс проведения и результаты экспертизы:

Обстоятельства, повлиявшие на процесс проведения и результаты экспертизы, отсутствуют.

Перечень документов, представленных заявителем:

1. Копия письма Комитета по сохранению культурного наследия Ленинградской области № 01-17-4428/2024-0-1 от 03.06.2024 г.
2. Письмо №114 от 05.07.2024 ЗАО «УССР» к ИП Л.Г. Аврух.
3. Письмо №148 от 11.09.2024 ЗАО «УССР» к ИП Л.Г. Аврух.

Сведения о проведенных исследованиях с указанием примененных методов, объема и характера выполненных работ и их результатов

В рамках проведения данной государственной историко-культурной экспертизы, были выполнены следующие исследования:

- ознакомление с представленной заявителем документацией по объекту экспертизы – земельному отводу по адресу: Ленинградская область, Всеволожский муниципальный район, Бугровское сельское поселение, Мистолово, с кадастровым номером: 47:07:0713002:7734 (Объект: «Улично-дорожная сеть для обеспечения транспортной доступности комплексной жилой застройки объекта «Охта-Вилладж», расположенной по адресу: Ленинградская область, Всеволожский муниципальный район, Бугровское сельское поселение Мистолово, на земельном участке с кадастровым номером 47:07:0713002:7734»),

- историко-библиографические исследования, изучение картографических источников, анализ информации об основных этапах освоения территории, оценка вероятности нахождения на обследуемом участке объектов археологического наследия;

- анализ сведений об археологических исследованиях, ранее проведенных в районе расположения земельного участка;

- определено положение участка – объекта экспертизы на следующих картографических ресурсах:

- Публичная кадастровая карта. Портал Федеральной службы государственной регистрации, кадастра и картографии (URL <https://pkk5.rosreestr.ru>);
- Публичная кадастровая карта: Ленинградская область (URL <https://roscadastr.com/map/leningradskaya-oblast>);

- Региональная геоинформационная система Ленинградской области. Картографические материалы (URL <https://fpd.lenobl.ru/app/4/layers>);

- Комитет по сохранению культурного наследия Ленинградской области. Перечень ОКН (URL <https://fpd.lenobl.ru/app/12/layers>),

- Открытый картографический портал ЭтоМесто: Старые карты городов России онлайн (URL <http://www.etomesto.ru/>);

- выполнена археологическая разведка с осуществлением локальных земляных работ (визуальное обследование и фотофиксация участка обследования, закладка и документирование разведочных археологических шурфов).

Основные методы проведенного исследования: анализ документальных и библиографических источников, картографический метод, натурное визуальное обследование, полевое археологическое исследование (археологическая разведка) с осуществлением локальных земляных работ.

В результате перечисленных исследований, носящих преимущественно научно-практический характер, было получено представление о расположении земельного участка – объекта экспертизы, его современном состоянии, перспективах обнаружения на участке объектов археологического наследия либо объектов, обладающих признаками объекта археологического наследия, заложен и документирован разведочный археологический шурф.

На основании изучения, представленных заявителем и собранных материалов, проведенных натуральных исследований был сделан вывод, что объем собранных материалов и проведенных исследований достаточен для подготовки заключения (акта) государственной историко-культурной экспертизы.

Перечень документов и материалов, собранных при проведении экспертизы, а также использованной для нее специальной и справочной литературы

В процессе работы по сбору документальных и библиографических данных были изучены и проанализированы:

1. Нормативная и методическая документация:

1. Федеральный закон № 73-ФЗ «Об объектах культурного наследия (памятниках истории и культуры) народов Российской Федерации» от 25.06.2002 г. (в действующей редакции);

2. Закон Ленинградской области от 07.12.2015 г. «О государственной охране, сохранении, использовании и популяризации объектов культурного наследия (памятников истории и культуры) народов Российской Федерации, расположенных на территории Ленинградской области» (в действующей редакции);
3. Градостроительный кодекс Российской Федерации от 29.12.2004 г. № 190-ФЗ (в действующей редакции);
4. Положение о Едином государственном реестре объектов культурного наследия (памятников истории и культуры) народов Российской Федерации (утверждено приказом Россохранкультуры от 27.02.2009 г. № 37);
5. Положение о государственной историко-культурной экспертизе, утвержденное постановлением Правительства РФ от 25 апреля 2024 г. № 530;
6. Положение о порядке проведения археологических полевых работ (археологических раскопок и разведок) и составления научной отчетной документации (утверждено постановлением Бюро Отделения историко-филологических наук Российской академии наук от 12.04.2023 № 15);
7. Правила выдачи, приостановления и прекращения действия разрешений (открытых листов) на проведение работ по выявлению и изучению объектов археологического наследия, включая работы, имеющие целью поиск и изъятие археологических предметов (утверждены Постановлением Правительства Российской Федерации от 24.10.2022 г. № 1893);
8. Приказ Министерства культуры Российской Федерации от 03.10.2011 г. № 954 «Об утверждении Положения о Едином государственном реестре объектов культурного наследия (памятников истории и культуры) народов Российской Федерации»;
9. Приказ Министерства культуры Российской Федерации от 01.09.2015 г. № 2328 «Об утверждении перечня отдельных сведений об объектах археологического наследия, которые не подлежат опубликованию»;
10. Письмо Министерства культуры Российской Федерации от 27.01.2012 № 12-01-39/05-АБ «Методика определения границ территорий объектов археологического наследия»;
11. Письмо Министерства культуры Российской Федерации от 29.05.2014 г. № 110-01-39/05-ЕМ «Держателям и получателям разрешений (Открытых листов) на проведение работ по выявлению и изучению объектов археологического наследия»;

12. Письмо Министерства культуры Российской Федерации от 03.08.2017 г. № 236-01.1-39-ОР «Экспертам по проведению государственной историко-культурной экспертизы»;

13. Методика определения границ территорий объектов археологического наследия. Рекомендована письмом Министерства культуры Российской Федерации № 12-01-39/05-АБ от 27.01.2012 г;

14. ГОСТ Р 55567-2013. Порядок организации и ведения инженерно-технических исследований на объектах культурного наследия. Памятники истории и культуры. Общие требования (Утвержден и введен в действие Приказом Федерального агентства по техническому регулированию и метрологии от 28.08.2013 г. № 665-ст);

15. ГОСТ Р 55528-2013. Состав и содержание научно-проектной документации по сохранению объектов культурного наследия. Памятники истории и культуры (Утвержден и введен в действие Приказом Федерального агентства по техническому регулированию и метрологии от 28.08.2013 г. № 593-ст);

16. ГОСТ Р 56891.1-2016 Сохранение объектов культурного наследия. Термины и определения. Часть 1. Общие понятия, состав и содержание научно-проектной документации (Утвержден и введен в действие Приказом Федерального агентства по техническому регулированию и метрологии от 10.03.2016 г. № 134-ст).

2. Библиографические источники.

1. Артамонов М. И., Третьяков П. Н. Отчет по обследованию территории Большого Ленинграда в 1931 г. // Учетный каталог археологических памятников Ленинградской области. Ленинградский округ. С–Я // Научный архив ИИМК РАН. РО. Ф. 2. 1931 г. Д. 704.

2. Бахтырев А.Ю. Отчет о разведках в Ленинградской области. (Открытый лист № 0373-2019). Архив ИА РАН. Ф. Р-1

3. Васильев Ст. А. Отчет о проведении полевого археологического обследования с целью актуализации сведений и уточнения границ территории объектов археологического наследия во Всеволожском, Ломоносовском и Тосненском районах Ленинградской области в 2014 году. Спб., 2016.

4. Волков А. А. Войны и Войска Московского государства. (конец XV-первая половина XVII в.). М. 2004. С.

5. Геоморфологическое районирование СССР. М.,1980.

6. Гидрология СССР. Том III. Ленинградская, Псковская и Новгородская области. М., 1967.
7. Гиппинг А.И. Нева и Ниеншанц. Из. СПб., 2003.
8. Городилов А.Ю. Производственный комплекс позднего Средневековья – раннего Нового времени на реке Ижора // Бюллетень ИИМК РАН. Охранная археология. № 9. СПб., 2019.
9. Городилов А.Ю., Раззак М.А. Новые памятники эпохи бронзы в регионе Финского залива. Археологические исследования 2017–2019 гг. // Археологический вестник. Вып. 28. СПб., 2020.
10. Грот. Л. П. Как летописная чудь превратилась в «эстонские племена». // Ученые записки Петрозаводского государственного университета. №1(154). Петрозаводск. 2016.
11. Гурина Н.Н. Древняя история Северо-Запада Европейской части СССР // Материалы и исследования по археологии СССР № 87. М., Л. 1961.
12. Дементьев В. Историко-географический анализ внутренних и внешних границ Новгородской земли. // Арктика. XXI век. Гуманитарные науки. №17. Якутск. 2016.
13. Ивановский Л. К. Курганы Водской пятины Новгородской земли // ИРАО.1877. Т. 8. С. 225—230; Ивановский Л, К. Курганы Водской пятины Новгородской земли // ИРАО.1880. Т. 9.
14. Кашаев С.В., Андреева О.В. Археологические исследования на территории усадьбы Дж. Кваренги в Царском селе // Древние культуры и технологии. Новые исследования молодых археологов Санкт-Петербурга. СПб., 1996.
15. Квасов Д. Д. Позднечетвертичная история крупных озер и внутренних морей Восточной Европы. Л., 1974.
16. Клейменова Г. И. Реконструкция палеогеографических обстановок в голоцене на Северо-Западе России. Вестник СПбГУ Сер. 7. Вып. 4. (№ 31). СПб., 2000.
17. Конькова О.И. Этнический состав средневекового населения Ижорского плато (постановка проблемы). // Вестник Санкт-Петербургского университета. Сер. 2. Вып.1. СПб. 2007.

18. Конькова О.И. Этнический состав средневекового населения Ижорского плато (постановка проблемы). // Вестник Санкт-Петербургского университета 2007. Сер. 2. Вып.1. С. 237.
19. Кочуркина С. И. Археологические памятники корелы. Л., 1981. С. 144,146,150; Хвощинская Н. В. Финны на западе Новгородской земли. СПб., 2004.
20. Лапшин В. А. Археологическая карта Ленинградской области. Ч.1 СПб. 1990.
21. Лапшин В. А. Археологическая карта Ленинградской области. Ч.2 СПб. 1995.
22. Лапшин. В. А. Разведка в Ленинградской области. Архив ИА РАН. Ф. Р-1 №10769, 10769а.
23. Лесман Ю. М. Причудье, Ижорское плато и культурная специфика северорусского пограничья. // Российский археологический ежегодник №1. СПб. 2011.
24. Лесман Ю.М Хронология ювелирных изделий Новгорода // Материалы по археологии Новгорода. 1988. М., 1990.
25. Малаховский Д.Б., Грейсер Е.Л. Балтийско-Ладожский уступ // Геоморфология. 1987. № 1.
26. Материалы по учету археологических памятников (выписки из дневников и чертежи) в дд. Смольково, Таровицы, Тяглино, Холоповицы, Яскеловаучный врхив ИИМК РАН. РО. Ф. 2. 1931 г. Д. 70.
27. Мельникова А.С. Пулковский клад монет XVII вв. и денежное обращение в Ижорской земле и Корельском уезде при шведах // Вспомогательные исторические дисциплины. 2000. Т. 27.
28. Мильков Ф.Н., Гвоздецкий Н.А. Физическая география СССР. Общий обзор. Европейская часть СССР. Кавказ. М. 1986. 1
29. Михайлова Е.Р. Древности I тыс. н.э. в верховьях Оредежа и Ижоры. / Записки ИИМК РАН. №25 СПб., 2021.
30. Мурашкин А. И. Отчет о работах Ленинградского областного отряда Санкт-Петербургского государственного университета в 2004 г. Архив ИА РАН. Ф. Р-1.
31. Неволин К. А. О пятинахъ и погостахъ Новгородскихъ. СПб. 1853.

32. Никитин М. Ю. Травертиногенез ижорского плато в голоцене. Диссертация на соискание ученой степени кандидата географических наук. СПб. 2015. С.21.
33. Новгородская первая летопись старшего и младшего изводов. М., Л., 1950. Л. 165.
34. Новожилов А. Г. Историко-этнографические аспекты изучения Северо-западного фронта России. //Вестник ТГУ. Вып. 10 (126). Тамбов, 2013.
35. Новожилов Г. А. Северо-западные земли Водской пятины на рубеже XV–XVI вв. // Историческая этнография. Русский север и Ингерманландия. СПб. 1997.
36. Переписная Окладная книга по Ноугороду Вотьской пятины 7008 года. // Временникъ Императорскаго Московскаго общества истории и Древностей Российскихъ. М., 1851. Л. 286
37. Плоткин Е.М. Правовые основы охраны археологического наследия Санкт-Петербурга // Бюллетень Института истории материальной культуры РАН (охранная археология). Вып. 1. СПб. 2010.
38. Полное собраніе законовъ російской имперіи съ 1649 года. Томъ IV.
39. Попов. В. Е., Филюшкин А. И. Русско-ливонские договоры 1554 г.// Петербургские славянские и балтийские исследования. №1(7). СПб. 2010.
40. Пяжемксий В. Г. Красное село: Страницы истории. СПб., 2016 / Электронный ресурс: <https://www.livelib.ru/book/150651/readpart-krasnoe-selo-stranitsy-istorii-vyacheslav-rezhemski>
41. Рабинович Я. Н. Столбовский мир: победа или поражение? // Вестник Челябинского государственного университета. №18 (119). Челябинск 2008.
42. Ростунов И. И., Авдеев В. А., Осипова М.Н., Соколов Ю. Ф. История Северной войны. 1700-1721. М., 1987.
43. Рябинин Е. А. Водская земля Великого Новгорода. СПб. 2001.
44. Сакса А. И. Древняя Карелия в конце I – начале II тысячелетия н. э. СПб. 2010.
45. Сакса А. И. Карельский перешеек — формирование природного и историко-географического ландшафта // Археология, этнография и антропология Евразии. № 2. Новосибирск, 2006.

46. Седов В.В. Финно-угры и балты в эпоху средневековья. М. 1987.
47. Седова М.В. Ювелирные изделия древнего Новгорода (X–XV вв.). М., 1981.
48. Семенов С.А. Отчет о научно-исследовательских охранных археологических исследованиях (разведках) по теме «Археологические охранные исследования (разведки) на земельном участке по строительству автомобильной дороги Москва-Петербург на участке 570—км 684 в Ленинградской области и Санкт-Петербурге». СПб., 2010.
49. Сорокин П. Е. Раскопки ижорских могильников в бассейне реки Невы // Записки ИИМК РАН. № 1. СПб., 2006.
50. Сорокин П.Е. Окрестности Петербурга. Из истории ижорской земли. СПб., 2017.
51. Сорокин П.Е., Короткевич Б. С., Гукин В. Д. Находки эпохи бронзы — раннего средневековья на Охтинском мысу // Европейская Сарматия: XIV чтения памяти Анны Мачинской. СПб., 2011.
52. Сорокин П.Е., Матвеев В.Н., Короткевич Б.С. Раскопки средневекового могильника Порицы 1 на реке Славянке // Археология и история Пскова и Псковской земли. Семинар имени академика В.В. Седова. Мат-лы 61-го заседания. Вып. 31. М.; Псков; СПб., 2016. С.
53. Спицын А. А. Курганы Петербургской губернии в раскопках Л. К. Ивановского // МАР. 1896. № 20.
54. Стасюк И.В. Могильник в д. Покровская – новый памятник средневековой ижоры в долине р. Славянки // Археология и история Пскова и Псковской земли. Семинар имени академика В.В. Седова. Мат-лы 61-го заседания. Вып. 31. М.; Псков; СПб., 2016. .
55. Стасюк И.В. Наш край в эпоху камня и раннего металла. [Электронный ресурс] <http://www.gatchina.org/history/114/>
56. Тарле Е. В. Собрание сочинений. Том X. М., 1959.
57. Трифонов В.А. Археологические исследования лошадиного кладбища в Царском Селе (1998–2000 гг.) // Археологическое наследие Санкт-Петербурга. Вып. 1. СПб., 2003.

58. Трубников Г. И. Усть-Ижора, Металлострой – рядом и вместе. СПб. 2017.С. 12, 13; Сорокин П.Е. О системе малых крепостей времен Северной войны в Приневье / Петровское время в лицах - 2012: материалы науч. конф. СПб., 2012.

59. Физико-географическое районирование СССР. Характеристика региональных единиц. Под ред. Проф. К.А. Гвоздецкого. М. 1968.

60. Хвоцинская Н. В. Славяне и финны на северо-западе Древнерусского государства. Автореферат на соискание ученой степени доктора исторических наук. М., 2008.

61. Шаскольский И. П. Русско-ливонские переговоры 1554 г. и вопрос о ливонской дани. // Международные связи России до XVII в. М. 1961.

62. Широбоков И. Г., Сорокин П. Е. К антропологии средневековой Ижоры (по материалам могильника Порицы 1) // Радловский сборник: Научные исследования и музейные проекты МАЭ РАН в 2014 г. СПб., 2015.

63. Шуньгина С. Е. Археология Санкт-Петербурга. Почти юбилей с момента первых исследований. // Археология и история Пскова и Псковской земли. Псков, 2021.

64. Юшкова М.В. Эпоха бронзы и ранний железный век на Северо-Западе России. Автореферат диссертации кандидата исторических наук. СПб., 2011.

65. Tallgren A.M. The Prehistory of Ingria // Eurasia Septentrionalis Antiqua. XII. Helsinki, 1938. P. 79–108; Рябинин Е.А. Финно-угорские племена в составе древнерусской народности. СПб., 1997.

3. Электронные ресурсы.

1. Публичная кадастровая карта. Портал Федеральной службы государственной регистрации, кадастра и картографии (URL <https://pkk5.rosreestr.ru>);

2. Публичная кадастровая карта: Ленинградская область (URL <https://roscadastr.com/map/leningradskaya-oblast>);

3. Региональная геоинформационная система Ленинградской области. Картографические материалы (URL <https://fpd.lenobl.ru/app/4/layers>);

4. Комитет по сохранению культурного наследия Ленинградской области. Перечень ОКН (URL <https://fpd.lenobl.ru/app/12/layers>);

5. Открытый картографический портал ЭтоМесто: Старые карты городов России онлайн (URL <http://www.etomesto.ru/>).

6. Федеральное бюджетное учреждение науки Институт истории материальной культуры Российской академии наук. Отдел охранной археологии. Сайт. (URL: <https://www.archeo.ru/>)

Факты и сведения, установленные в результате проведенных исследований.

1. Географическая характеристика участка исследований.

Обследованный земельный отвод объекта «Улично-дорожная сеть для обеспечения транспортной доступности комплексной жилой застройки объекта «Охта-Вилладж», согласно данным Росреестра¹ локализуется севернее современной застройки деревни Мистолово в центральной части Бугровского городского поселения, на западе Всеволожского муниципального района, в центральной части Ленинградской области, в западной части Северо-Западного федерального округа.

Физико-географически объект исследования находится в восточной Европе на территории Западно-Приморской провинции Лесной зоны Русской равнины в подзонах южной тайги и смешанных лесов согласно классификации профессора Н.А. Гвоздецкого.² Типология ландшафтов, предложенная Ф.Н. Мильковым и Н.А. Гвоздецким, относит территорию обследования к Приморской провинции смешанных лесов Среднерусской провинции зоны смешанных лесов Русской равнины.³ Геоморфологическое районирование относит обследованную территорию к Приневско-Эстонскому району Балтийско-Валдайской области Северорусской провинции геоморфологической страны Русская равнина.⁴

Рельеф южной части Карельского перешейка сложился на основе кристаллических пород раннего и среднего протерозойского интервала (ок. 2 млрд. л. н.). Эти породы выходят на современную дневную поверхность в виде скальных возвышений, вытянутых по линии северо-запад юго-восток. Они образуют изрезанную, шхерную береговую линию севера Карельского перешейка и Приладжья⁵. Наибольшее влияние на формирование

¹ Публичная кадастровая карта. Портал Федеральной службы государственной регистрации, кадастра и картографии (URL <https://pkk5.rosreestr.ru/>).

² Физико-географическое районирование СССР. Характеристика региональных единиц. Под ред. Проф. К.А. Гвоздецкого. М. 1968. С. 68-70.

³ Мильков Ф.Н., Гвоздецкий Н.А. Физическая география СССР. Общий обзор. Европейская часть СССР. Кавказ. М. 1986. 196,197, 201-203.

⁴ Геоморфологическое районирование СССР. М.,1980. С. 21, 29,30.

⁵ Сакса А. И. Карельский перешеек — формирование природного и историко-географического ландшафта // Археология, этнография и антропология Евразии. № 2. — Новосибирск, 2006. С. 35.

современного рельефа Карельского перешейка оказали оледенения четвертичного периода в своей финальной, Валдайской, стадии. Освобождение территории от масс растаявшего ледника, отступившего в 11 тыс. до н. э. до севера Приладожья, привело к формированию у его границ пресноводного Балтийского ледникового озера (существовало 13 000–11 590 л.н.). Таяние ледниковой толщи на территории Средней Швеции около 11000 л. н. привело к уничтожению порога, отделявшего Балтийское озеро от океана, проникновению соленой воды в Балтийскую котловину, выравниванию общего уровня воды и образованию Иольдиевого моря (11 590–10 700 л.н.). Снижение уровня Балтийского озера после таяния ледника сделало большую часть Карельского перешейка сушей, представленной обнажавшимися кристаллическими породами покрытыми разносоставными осадочными ледниковыми отложениями. Речная эрозия и заболачивание местности продолжали формирование рельефа. Последующее поднятие постледникового рельефа отделило акватории Балтийского моря и Ладожского озера от океана, превратив их в пресноводное Анцилово озеро (10 700–9 500 л.н.). В этот же период произошло обособление Ладожского озера. Причиной послужило поднятие порога его стока в районе Вещево (Хейнйоки), общий спад уровня вод в Анциловом озере и поступление вод Онежского озера через образовавшуюся в 10000 л. н. р. Свирь.

Продолжавшееся таяние ледников подняло уровень мирового океана. Около 9 500 л. н. соленая вода вновь попала в котловину Балтики образовав Литориновое море (9 500 – ок. 2 500 л.н.) Ок. 6000 л. н. подъем земной коры остановил рост уровня воды в Литориновом море. Он стал падать, приближаясь к современному⁶.

Значительную роль в формировании существующего рельефа Карельского перешейка сыграла Ладожская трансгрессия – неравномерное поднятие земной коры (большее в северной части озера и меньшее в южной). Трансгрессия стала причиной повышения уровня воды в озере до 20-21 м. относительно уровня Литоринового моря. Это привело около 3700 г. до н. э. к прорыву вод р. Сайма в Ладожское озеро, рождению р. Вуоксы и дальнейшему росту уровня воды в системе. Из-за неравномерного подъема, сток сместился из северо-западной части озера в юго-западную и был прорван ок. 1350 г. до н. э. с образованием р. Нева. Зеркала озер значительно сократились в объёмах в южной и восточной частях и стали близки к современному уровню⁷.

⁶Saarnisto M. Karjalangeologia: Karjalanluonnonmaisemansynty // Karjalansynty: Viipurinlääniin historia. – Jyväskylä:Gummerus, 2003. Osa 1. S. 21–80.

⁷Кошечкин Б.И. Геоморфология береговой зоны // История Ладожского, Онежского, Псковско-Чудского озер, Байкала и Ханки. Л.: Наука, 1990. С. 22–23; Сакса А.И. Приладожская Карелия и область Саво с древнейших времен и до XIV в. // Очерки исторической географии: Северо-запад России. Славяне и финны. СПб. 2001. С. 257–271.

Последний этап формирования рельефа Карельского перешейка связан с антропогенным воздействием. В 1857 г. был прорыт перешеек на месте стока оз. Суванто в Вуоксу в районе пос. Кивиниеми (Лосево). Это привело к падению уровня воды в верхней части русла р. Вуокса, исчезновению её западного (выборгского) русла и значительному обмелению восточного⁸.

Согласно локальной типологии рельефа Карельского перешейка, разработанной О.М. Знаменской и П. М. Долгухановым, обследованный участок расположен в Приневско-Ладожской геоморфологической провинции Карельского перешейка, в границах Приневской низменности. Рельеф региона характеризуется наиболее выровненным (в сравнении с остальными провинциями) характером. Основными его формами выступают абразионные уступы и песчаные береговые валы, перевеянные ветром в специфические комплексы дюн. Вследствие низменного положения и неглубокого залегания водоупорных пород (озерно-ледниковые ленточные глины, суглинки и супеси, морена). Территория Приневской низменности заболочена на значительной протяженности.⁹ Наиболее высокими и, как следствие, пригодными для заселения человеком территориями в округе работ являются камовые холмы образующие холмисто-камовые возвышенности (Юкковская, Токсовская, Всеволожская, Колтушская). Абсолютная высота их не превышает 80-100 м, а относительная 10-70 м. Кроме того, в низинах встречаются отдельные более мелкие по высоте и размерам холмистые массивы и гряды, оживляющие их однообразный рельеф.¹⁰ Деревня Мистолово расположена северном краю Юкковских высот, представляющих собой группу камовых холмов вытянутую по направлению запад-восток. Гидрография обследуемого участка представлена средним течением р. Охта (правый приток Невы, Балтийский сток) образующая обширную заболоченную низину в месте впадения в неё р. Пипполовка, Рапполовского ручья еще нескольких левых притоков в 1,4-2,7 км севернее и северо-восточнее с участка работ. В 7-9 км к северо-востоку расположены Токсовские озера (Кавголовское, Вероярви и Хепоярви) соединенные с р. Охта рекой Токса в 4,3 км восточнее обследованной территории.

⁸Сакса А. И. Карельский перешеек — формирование природного и историко-географического ландшафта // Археология, этнография и антропология Евразии. № 2. Новосибирск, 2006. С. 38.

⁹Долгуханов П. М. О Геолого-геоморфологических условиях залегания некоторых первобытных памятников. // Герасимов Д.В., Лисицын С.Н., Тимофеев В.И. Материалы к археологической карте Карельского перешейка (Ленинградская область) // Памятники каменного века и периода раннего металла. – СПб. 2003. С. 60, 61

¹⁰Ивлев В. В. Всеволожский район Ленинградской области: Историко-географический справочник. СПб., 1994.

Участок производства работ расположен на северном склоне Юкковской возвышенности, занят лесом. Перепад высот от возвышенности к долине р. Охты в его пределах достигает 40 м.

2. Основные сведения об историко-культурном наследии региона и оценка вероятности обнаружения объектов археологического наследия.

Археологические исследования в современных границах Всеволожского муниципального района Ленинградской области ведутся уже почти столетие. Накопившуюся за это время историографию можно условно разделить на три этапа.

Начальный этап (начало XX в - 1961 г.). В этот период происходит накопление и первичная систематизация данных о памятниках исследуемого региона. Для раннего этапа характерно широкое привлечение к археологическим исследованиям школьных краеведческих кружков и студенческих практик. Первые данные о памятниках археологии Всеволожского района относятся уже к началу второй четверти 20 века. В 1926 году Л.А. Динцесом и С.Н. Замятниным по поручению ГАИМК была обследована неолитическая стоянка у поселка Токсово.¹¹ Следующие археологические изыскания в районе относятся к 1930 и 1934 гг., когда на той же стоянке Токсово Н.Н. Титовой и, затем, Г.П. Сосновским произведен сбор находок, коллекции которых поступили в МАЭ (Кунсткамера) РАН.¹² В 1958-1959 году обследование памятников региона проводит экспедиция Ленинградского отделения Института истории материальной культуры АН СССР под руководством Н.Н. Гуриной. Материалы полевого обследования и систематизации коллекций вошли в монографию Нины Николаевны 1961 года.¹³ В книге произведён сравнительный анализ материалов Токсовской стоянки, артефактов памятников Сестрорецкого разлива эпохи неолита, и некоторых памятников нижнего Поволховья (Усть-Рыбежна 1) выявивший их типологическую близость. К этому же периоду следует отнести случайные находки средневековых материалов из разрушенных карельских могильников (скорлупкообразной фибулы датируемой X-XI) опубликованные А.М. Тальгреном в 1938 году.¹⁴

Позднесоветский этап (1978 г - 2002 г.). Второй этап изучения Всеволожского района начался в 70-х гг. XX в. В 1978 г. археологическая экспедиция Ленинградского дворца пионеров под руководством А.В. Виноградова провела разведочные работы на

¹¹ Динцес Л.А. Неолитическая стоянка в Токсове. // Отд. Ленинградского окружного общества краеведения на Финско-Ладожском перешейке. Сер. Финско-Ладожский перешеек. Вып. 2 Л., 1929; Гурина Н.Н. Древняя история Северо-Запада Европейской части СССР. МИА. № 87. Л., 1961. С.434 - 438, 532, № 24.

¹² Гурина Н.Н. Древняя история Северо-Запада Европейской части СССР. МИА. № 87.Л., 1961. С.438.

¹³ Там же. С. 416 – 438.

¹⁴ Сорокин П.Е. О системе расселения в Приневье в допетровское время // Сельская Русь в IX–XVI вв. М. 2008.С. 352,353.

неолитических памятниках Карельского перешейка с посещением стоянки Токсово¹⁵. В том же году И.В. Верещагина производит раскопки неолитической стоянки Хепоярви у озера Хепоярви¹⁶ открытой школьниками 94-й школы Выборгского района, возглавляемые руководителем археологического кружка В.М. Соколовским. В 1984 г. Ленинградским неолитическим отрядом ЛОИА АН СССР (ныне ИИМК РАН) под руководством В.И. Тимофеева на территории района открыты четыре памятника каменного века: местонахождение Лемболовское 1 -3 и местонахождение Васкелово, где были собраны кварцевые орудия труда и отщепы.¹⁷ В 1987 г. экспедицией ЛОИА под руководством А. И. Саксы на территории района открыт памятник средневековья – селище у д. Морье.¹⁸ Некоторым подведением итогов этого периода следует считать вышедший в 1995 году второй том каталога «Археологическая карта Ленинградской области» В.А. Лашина, собравший все актуальные на момент издания сведения по историографии региона.¹⁹ Издание констатирует уничтожение местонахождений на Лембловских озерах.

Современный этап (2002 г. – настоящее время). Начиная с 2002 года к чисто научным исследованиям региона прибавляются коммерческие разведки, а с 2009 года и разведки с целью государственной историко-культурной экспертизы. Федеральный закон от 25.06.2002 №73-ФЗ «Об объектах культурного наследия (памятниках истории и культуры) народов Российской Федерации» обязал проводить разведочные работы на всех землях, выделяемых из государственной собственности в частную, в случае если у органов охраны нет сведений о наличии или отсутствии на этих землях объектов историко-культурного наследия. Закон вменяет, так же, заказчику работ обязательные охранные раскопки в случае невозможности иных способов сохранения памятника археологии. Положение о государственной историко-культурной экспертизе, утвержденное Постановлением Правительства РФ от 15.07.2009 №569 сделало обязательным государственную историко-культурную экспертизу отчуждаемых участков. Этот тип исследований проводится в регионе специалистами – экспертами ИИМК РАН, НИИКСИ СПбГУ и рядом других государственных и частных археологических организаций. В 2003 году ИИМК РАН

¹⁵ Лапшин В. А. Археологическая карта Ленинградской области. Ч.2. Восточные и северные районы. СПб. 1995. С. 173-176.

¹⁶ Верещагина И.В. Поселение Хепо-Ярви в южной части Карельского перешейка. // Неолит-энеолит юга и неолит севера Восточной Европы. СПб. 2003. С. 140-153.

¹⁷ Верещагина И. В. Поселение Хепо-Ярви в южной части Карельского перешейка // Неолит-энеолит Юга и неолит Севера Восточной Европы. СПб, 2003. С. 140–151; Герасимов Д. В. История изучения, хронология и периодизация памятников эпохи неолита юга Карельского перешейка //Археологическое наследие Санкт-Петербурга, 1. СПб., 2003. С. 12–24.

¹⁸Сакса И. А. Отчет о полевых исследованиях Приозерского археологического отряда ЛОИА АН СССР в Приозерском районе. Л., 1987. Архив ИА РАН. Р-1. №13262. Л. 1,2.

¹⁹ Лапшин В. А. Археологическая карта Ленинградской области. Ч.2. Восточные и северные районы. СПб. 1995.

выпускает каталог памятников археологии каменного века-периода раннего металла по Карельскому перешейку, актуализировавший информацию по ряду памятников изучаемого региона²⁰ и ряд статей, систематизирующих историографические сведения и материалы коллекций по отдельным объектам археологического наследия.²¹ Некоторые научные результаты принесли и новостроечные обследования земельных отводов. Так в 2007 году при обследовании земельного отвода спортивной базы «Зеленый мыс» у д. Вескелово сотрудник ИИМК РАН С. Н. Лисицын открыл и обследовал четвертую стоянку (местонахождение) у на Лемболовских озерах. В 2008 году в ходе разведочных обследований участка под строительство многофункционального спортивного комплекса «Токсово» между озерами Хепоярви и Курголово севернее поселка Токсово, проводимой ЗАО «ЭНОТ» С.Н. Лисицыным был выявлен памятник позднего неолита (2500-1500 лет до н.э.) стоянка Курголово-1. В 2009 г. С.Н. Лисицыным и Д.В. Герасимовым были уточнены границы памятника. В тот же полевой сезон С.Н. Лисицын в ходе обследования земельного отвода открыл пятую стоянку Лемболовское.²²

В полевой сезон 2014 года работы по актуализации сведений об археологических объектах ведутся сотрудниками ИИМК РАН С. А. Семеновым, Ст. А. Васильевым А. М. Смирновым и К. А. Михайловым. Работы во всеволожском районе проводились на памятниках Токсовских и Лемболовских озер, а также обследовано местонахождение археологических артефактов (бронзовых предметов) в районе д. Щеглово.²³

В 2015 году при обследовании земельного отвода под МЖК «Новая Дубровка» сотрудником ИИМК РАН А.Ю. Городиловым на мысу, образованном впадением в р. Нева её правого притока р. Дубровка выявлен неолитический памятник археологии - стоянка Дубровка I датированный VI – III тыс. до н. э.

В марте и апреле 2016 г. археологической экспедицией Научно-исследовательского центра «Актуальная археология» (начальник экспедиции Н.В. Новоселов, Государственный Русский музей) были проведены разведочные археологические работы в г. Сертолово Всеволожского района Ленинградской области на земельном участке под

²⁰ Герасимов Д.В., Лисицын С.Н., Тимофеев В.И. Материалы к археологической карте Карельского перешейка (Ленинградская область) // Памятники каменного века и периода раннего металла. СПб. 2003. С. 6-9.

²¹ Верещагина И. В. Поселение Хепо-Ярви в южной части Карельского перешейка // Неолит-энеолит Юга и неолит Севера Восточной Европы. СПб, 2003. С. 140–151; Герасимов Д. В. История изучения, хронология и периодизация памятников эпохи неолита юга Карельского перешейка // Археологическое наследие Санкт-Петербурга, 1. СПб., 2003. С. 12–24.

²² Семенов С.А., Васильев Ст. А. Новые материалы к археологической карте Ленинградской области (по результатам полевых работ 2018г.) // Бюллетень ИИМК РАН. №9. СПб. 2019. С. 89, 90.

²³ Васильев Ст. А. Отчет о проведении полевого археологического обследования с целью актуализации сведений и уточнения границ территории объектов археологического наследия во Всеволожском, Ломоносовском и Тосненском районах Ленинградской области в 2014 г.

кадастровым номером 47:08:0102002:214. Непосредственно на его территории было выявлено две искусственные насыпи (диаметр 10 – 12 м, высота около 1 м), являющиеся углежогными кучами (№№ 1, 2). На уровне современной дневной поверхности насыпи были повреждены поздними ямами глубиной, 0,5 – 0,8 м. Две зачистки, выполненные по краям поздних ям, выявили наличие древесного угля в насыпном слое. Еще четыре подобны насыпи были открыты к востоку и к юго-востоку от обследуемого участка (№№ 3, 4, 5, 6).²⁴

В октябре того же года под руководством Н.И. Петрова экспедицией Научно-исследовательского центра «Актуальная археология» в районе пос. Романовка был выявлен и поставлен на государственную охрану объект культурного (археологического) наследия Углежогная куча Романовка 1. Объект представляет собой задернованную земляную насыпь близкой к круглой формы в плане, диаметром около 16 м и высотой 0,5 - 0,7 м с уплощенной вершиной и аморфными склонами. Насыпь окружена по периметру шестью овальными ямами глубиной до полуметра, размерами в среднем 1х2 м. Некоторые ямы соединены между собой узкими ровиками.²⁵

В полевой сезон 2018 года сотрудниками ИИМК РАН под руководством Е.Л. Кириллова при обследовании территории аэропорта Ржевка и прилегающего к нему с юга лесного массива между реками Зеньковка (бывш. ручей Смольной) и Лапка (бывш. р. Жерновка) был выявлен объект, обладающий признаками объекта культурного наследия (памятника археологии): селище Ковалево 1 на территории аэропорта. Селище соотносится с историческим поселением Смольная колония, существовавшим в 1860 – 1941 гг.²⁶ В том же году С. Н. Лисицын повторно обследует стоянку Лембловское 5, а экспедиция ИИМК РАН под руководством Ст. А. Васильева проводит серию исследований по уточнению сведений об археологических памятниках Всеволожского района.²⁷

Экспедицией НИИКСИ в полевой сезон 2018 года под руководством М.А Холкиной при обследовании трассы газопровода выявлен и поставлен на государственную охрану Участок тракта Нотеборг – Ниен, XVII–нач. XVIII вв.²⁸

²⁴ Новоселов Н.В. Научно-технический отчет об археологическом обследовании земельного участка под кадастровым № 47:08:0102002:214. Л. 4,5, 32-34.

²⁵ Петров Н.И. Отчет об археологических исследованиях (разведках) во Всеволожском, Выборгском, Ломоносовском и Приозерском районах Ленинградской области в 2016 г. Том I. С. 33-35.

²⁶ Кириллов Е. Л. Полный научно-технический отчет Историко-культурное научное археологическое обследование (археологические разведки) территории в границах земельных участков по адресу: Ленинградская область, Всеволожский район, п. Ковалёво, участки 1 – 108.

²⁷ Семенов С.А., Васильев Ст. А. Новые материалы к археологической карте Ленинградской области (по результатам полевых работ 2018г.) // Бюллетень ИИМК РАН. №9. СПб. 2019. С. 86-92.

²⁸ Приказ Комитета по культуре Ленинградской области от 14.02.2019 № 01-03/19-18 "О включении выявленного объекта археологического наследия "Участок тракта Нотеборг – Ниен, XVII–нач. XVIII вв." в Перечень выявленных объектов культурного наследия, расположенных на территории Ленинградской

Заселение юга Карельского перешейка человеком началось в каменном веке. Расположенный между Финским заливом и Ладожским озером, на стыке Фенноскандии, Восточной Прибалтики и через Поволховье – Верхневолжского региона, перешеек после отступления ледника становится территорией контактов и взаимодействия между культурами этих регионов. Большинство известных к настоящему времени стоянок эпохи камня расположены либо на террасах Литоринового моря (Сосновая Гора, Сестрорецкие, Разлив, Лахта, Охта I), либо на озерах южных склонов ледораздельной возвышенности Центральной геоморфологической провинции Карельского перешейка (Кавголово, Лемболово, Васкелово, Хепоярви и Борисово).²⁹

Наиболее ранние культурные напластования на юге карельского перешейка выявлены в нижних слоях стоянок Сестрорецкая 1, Сосновая Гора, Хепо-Ярви и Охта 1 и относятся к ранн-неолитической культуре сперрингс. Керамический комплекс составляют сосуды до 30 см с прямыми либо выпуклыми стенками толщиной 0,8-1,2 см, прямым или скругленным срезом венчика. Тесто со значительной примесью дресвы. Стенки заглажены и полностью орнаментированы. Орнамент имеет вертикальную зональность, состоит из широких зон наклонных прочерченных элементов разделенных рядами ямчатых вдавлений. Есть оттиски рыбьего позвонка и «веревочки». Каменный инвентарь представлен долотами, рубящими орудиями, ножами. Большая часть предметов выполнена из кварца и сланца. Кремень в находках встречается редко.³⁰ Датировки этого типа древностей определяются V – нач. IV тыс. до н. э. Ближайшие аналогии памятникам культуры сперрингс Карельского перешейка специалисты видят в коллекциях собранных Н.Н. Гуриной на стоянке Усть-Рыбежна I³¹ (бассейн р. Паша, Южное Приладожье) и Т.М. Гусенцовой на озерах правобережья р. Оять (Левый приток р. Свирь, Югов-восточное Приладожье).³² Памятники культуры сперрингс Карельского перешейка признаются специалистами её локальным вариантом, сходным с синхронным памятником территории Финляндии и

области" // Комитет по сохранению культурного наследия Ленинградской области. Сайт. [Электронный ресурс]. URL: <https://okn.lenobl.ru/> (дата обращения: 20.05.2021)

²⁹ Болтрамович С.Ф. Геолого-геоморфологические аспекты изучения памятников каменного века-эпохи раннего металла на Карельском перешейке.. // Герасимов Д.В., Лисицын С.Н., Тимофеев В.И. Материалы к археологической карте Карельского перешейка (Ленинградская область) // Памятники каменного века и периода раннего металла. – СПб. 2003. С. 60, 61

³⁰ Изложено по: Верещагина И.В. Поселение Хепо-Ярви в южной части Карельского перешейка. // Неолит-энеолит юга и неолит севера Восточной Европы. СПб. 2003. С.146.; Сосновский Г.П. Разведки на Сестрорецком Разливе. Отчет о работах. // Известия ГАИМК, вып. 109, ч.1. Л., 1935. С. 23-27. Гусенцова Т.М., Сорокин П.Е. Охта 1 – первый памятник эпох-неолита и раннего металла в центральной части Петербурга // Российский Археологический ежегодник. №1. СПб., 2011. С.426.

³¹ Гурина Н.Н. Древняя история Северо-Запада Европейской части СССР. МИА. № 87.Л., 1961. С.131, 141, 143.

³² Гусенцова Т. М., Андреева А.Н. Итоги изучения памятников эпохи камня в северо-восточных районах Ленинградской области. // ТАС. Вып 1. С 63-69

имеющий отличия от материалов Карелии. Предполагается, что на Карельском перешейке происходило формирование ядра этой раннеолитической культуры на местной мезолитической основе и при участии внешнего культурного импульса из Верхневолжского региона.³³ На стоянке Охта I, помимо керамики сперрингс выявлена представительная группа раннеолитической керамики состоящая из слабо орнаментированной керамики с примесью органики в тесте. Аналогии эти находкам прослеживаются на памятниках Нарвской раннеолитической культуры (стоянки Нарва I, Нарва III) и Верхневолжской культуры (стоянка Кочище и мн. др.).³⁴

Раннеолитические культуры в IV тысячелетии до н.э. в лесной полосе Восточной Европы сменяют культуры с ямочно-ребенчатой керамикой, имеющие значительное количество локальных вариантов. Карельский перешейке в это время населяют представители культуры Прибалтийской ребенчато-ямочной керамики (Керамика стиля II по Европеусу).³⁵ Материалы, принадлежащие к указанной культуре выявлены на стоянках Охта I, Хепо-Ярви, Тарховка, Токсово, и частично в материалах Сестрорецких стоянок. Керамика представлена крупными толстостенными сосудами с округлым дном и горизонтально срезанным либо скошенным внутрь венчиком. В тесте керамики существенная примесь дресвы, внешняя поверхность сосуда заглажена и полностью до среза венчика орнаментирована. На внутренней встречаются расчески. Орнамент составляют ряды крайне разнообразного ребенчатого штампа перемежающиеся одним-двумя рядами круглых ямочных вдавлений. Кремневый инвентарь как правило составляют изделия из кварца, кремня, сланца, кварцита, песчаника, гранита с заметным преобладанием первого. Набор орудий не выразителен: скребки, сверла, пилки, острия, наконечники стрел. Исключением из этого ряда стали несколько листовидных бифасов из кремня, найденные на Тарховской стоянке³⁶ Другим интересным исключением стали находки кремневых изделий

³³ Изложено по: Герасимов Д. В. История изучения, хронология и периодизация памятников эпохи неолита юга Карельского перешейка // Археологическое наследие Санкт-Петербурга, 1. СПб., 2003. С. 12–24; Герман К.Э. Памятники с керамикой сперрингс в бассейне Онежского озера. Дисс. на соискание ученой степени к.и.н. СПб. 2001.

³⁴ Гусенцова Т.М., Сорокин П.Е. Охта 1 – первый памятник эпох-неолита и раннего металла в центральной части Петербурга // Российский Археологический ежегодник. №1. СПб., 2011. С.426; Гурина Н.Н. Из истории древних племен западных областей СССР (МИА 144). Л., С.31-39; Гаврилова И.В. Неолитическая стоянка Кочище на оз. Селигер // КСИА 92. М., 1962. С.87-90;

³⁵ Стилиевое деление неолитической керамики, предложенное Aarne Europaeus- Äyräpää в работе Die Relative Chronologie der Steinzeitlichen Keramik in Finnland часто подвергается справедливой критике (Прим. Нордквист К., Мёккенен Т. Переосмысление типичной ребенчатой керамики по А. Эйрпя // Древние культуры Восточной Европы: эталонные памятники и опорные комплексы в контексте современных археологических исследований: 207–217. Замятинский сборник, вып. 4. СПб., 2015. С. 207-217. И мн др.). Тем не менее для определения керамики указанных памятников в контексте синхронных древностей Финского залива, её применение оправдано.

³⁶ Гусенцова Т.М., Сорокин П.Е. Охта 1 – первый памятник эпох-неолита и раннего металла в центральной части Петербурга // Российский Археологический ежегодник. №1. СПб., 2011. С.426; Герасимов Д. В. История изучения, хронология и периодизация памятников эпохи неолита юга Карельского перешейка

(бифасов, скребков массивных отщепов со следами подработки) найденных на восточном берегу озера Сестрорецкий разлив. Местонахождение представляет собой значительное количество предметов из дефицитного импортного материала (кремня) в компактном залегании. находка интерпретирована как «клад», либо как место хранения, связанное с кремнеобрабатывающей мастерской.³⁷ Формирование раннеолитической культуры происходило на фоне усиливавшихся культурных связей с богатым кремнем Верхневолжьем. Об этом говорит увеличение доли кремневых орудий и некоторые параллели в орнаментации керамических сосудов. В целом памятники культуры Прибалтийской гребенчато-ямочной керамики на Карельском перешейке датируются специалистами IV – нач. III тыс. до н.э.

К позднеолитическим памятникам принадлежат часть материалов Сестрорецкой стоянки, стоянки Охта I и Сосновая гора, а также коллекции Лахтинской стоянки.³⁸ Керамический материал, выявленный на этих памятниках, относится к вариантам 1 и 2 стиля III (типа Uskela) и имеют аналогии на памятниках Финляндии (южной Карелии)³⁹ и Прибалтики⁴⁰ На охтинском мысу помимо поздней гребенчато-ямочной керамики найдены фрагменты ромбоямочной посуды⁴¹ сходной с керамикой памятников Карелии.⁴²

Как отмечалось выше, до относительно недавнего времени памятники палеометалла на Карельском перешейке известны не были. Такое значительное белое пятно в истории региона вызывало закономерные вопросы.⁴³ Некоторым исключением в этом информационном вакууме стала небольшая коллекция пористой керамики выделенная И.В. Верещагиной на стоянке Хепо-Ярви.⁴⁴ Исследованиями стоянки Охта I были выявлены напластования и конструкции, принадлежащие нескольким культурам энеолита- раннего

//Археологическое наследие Санкт-Петербурга, 1. СПб., 2003. С. 12–24; Верещагина И.В. Поселение Хепо-Ярви в южной части Карельского перешейка. // Неолит-энеолит юга и неолит севера Восточной Европы. СПб. 2003. С.146; Гурина Н.Н. Древняя история Северо-Запада Европейской части СССР. МИА. № 87.Л., 1961. 415-438

³⁷ Герасимов Д.В. Культурно-хронологическая атрибуция местонахождения Разлив на Карельском перешейке. //ТАС, вып. 4, т.1.Тверь, 2000. С. 273-277.

³⁸ Герасимов Д. В. История изучения, хронология и периодизация памятников эпохи неолита юга Карельского перешейка //Археологическое наследие Санкт-Петербурга, 1. СПб., 2003. С. 12–24;

³⁹ Pesonen P. Neolithic pots and ceramics chronology — AMS-datings of Middle and Late Neolithic ceramics in Finland // Fenno-Ugri et Slavi. 2002. 2004. С. 87-97

⁴⁰ Янитс Л.Ю. Поселения эпохи неолита и раннего металла в приустье р. Эмайыги (Эстонская ССР). Таллин, 1959. С.128-142; Ванкина Л. В. Торфяниковая стоянка Сарнате. Рига. 1970. С. 120-124.

⁴¹ Гусенцова Т.М., Сорокин П.Е. Охта 1 – первый памятник эпох-неолита и раннего металла в центральной части Петербурга // Российский Археологический ежегодник. №1. СПб., 2011. С.427

⁴² Жульников А.М. Энеолит Карелии (памятники с пористой и асбестовой керамикой). Петрозаводск. 1999. С 48,49.

⁴³ Гурина Н.Н. Древняя история Северо-Запада Европейской части СССР. МИА. № 87.Л., 1961. С.14,18

⁴⁴ Верещагина И.В. Поселение Хепо-Ярви в южной части Карельского перешейка. // Неолит-энеолит юга и неолит севера Восточной Европы. СПб. 2003. С.148.

метала и дополнившие картину освоения человеком Карельского перешейка.⁴⁵ К первой группе относятся полуяцевидные тонкостенные сосуды, орнаментированные оттисками гребенчатого штампа и рядами ямок. Венчики прямые, вогнутые внутрь (Г-образные) или утолщенные. Орнаментированы по срезу ямками либо оттисками все того же гребенчатого штампа. Гребенчатый штамп образует геометрический орнамент: ромбы, зигзаги, треугольники. Основной отличительной чертой этого типа древностей является применение в глиняном тесте в качестве отощителя импортного материала - асбеста. Такая асбестовая керамика имеет прямые аналогии на памятниках типа Вой-наволок XVII в Карелии⁴⁶ и на озерах среднего течения р. Оять в юго-Восточном Приладожье.⁴⁷ Другая группа керамики с примесью асбеста, слабо орнаментированная гребенчатым штампом имеет сходство с посудой типа Kierikki/Polja в Финляндии,⁴⁸ Еще одна группа керамики с примесью асбеста представлена тонкостенными сосудами с плоским дном. Эта посуда орнаментирована рядами или «елочкой» из оттисков гребенчатого штампа на внешней поверхности. Керамика имеет аналогии на энеолитических памятниках типа Орнаволок, сменивших в южной Карелии население с керамикой Войнаволок.⁴⁹ III-II тыс. до н.э. датируется наиболее представительная группа сосудов, найденная на поселении Охта I. Это пористая керамика с органическим отопителем (пух или пух с пером). Это крупные сосуды (диаметр до 60 см с прямым, вогнутым внутрь или утолщенным венчиком). Некоторые сосуды имеют расчески на поверхности. Орнамент разрежен сложен рядами овальных ямочных вдавлений либо горизонтальным зигзагом гребенчатого штампа. Помимо стоянки Хепо-ярви подобная керамика известна в Финляндии⁵⁰ и Прибеломорье.⁵¹ Необходимо также отметить фрагмент венчик а сосуда со шнуровым орнаментом и обломок лезвия сверленного топора, найденный на памятнике и дающие отсылку к фатьяновским древностям III-II тыс. до н.э. Население позднего бронзового века представлено на стоянке сосудами с сетчатой (текстильной, textile) керамикой, имеющей широкий ряд аналогий на всем пространстве лесной полосы Восточной Европы.⁵²

⁴⁵ Гусенцова Т.М., Сорокин П.Е. Охта I – первый памятник эпох-неолита и раннего металла в центральной части Петербурга // Российский Археологический ежегодник. №1. СПб., 2011. С.428, 429

⁴⁶ Жульников А.М. Энеолит Карелии (памятники с пористой и асбестовой керамикой). Петрозаводск. 1999.

⁴⁷ Гусенцова Т. М., Андреева А.Н. Итоги изучения памятников эпохи камня в северо-восточных районах ленинградской области. // ТАС. Вып 1. С 63-69

⁴⁸ Pesonen P. Neolithic pots and ceramics chronology — AMS-datings of Middle and Late Neolithic ceramics in Finland // Fenno-Ugri et Slavi. 2002. 2004. С. 87-97

⁴⁹ Жульников А.М. Энеолит Карелии (памятники с пористой и асбестовой керамикой). Петрозаводск. 1999. С 33, 35, 36

⁵⁰ Pesonen P. Neolithic pots and ceramics chronology — AMS-datings of Middle and Late Neolithic ceramics in Finland // Fenno-Ugri et Slavi. 2002. 2004. С. 87-97

⁵¹ Жульников А. М. Поселения эпохи раннего металла Юго-Западного Прибеломорья. Петрозаводск, 2005. С.

⁵² Прим. Lavento M. Some viewpoints on early textile ceramics in the Baltic countries, Russia and Finland // De temporibus antiquissimis ad honorem Lembit Jaanits / Ред. V. Lang, A. Kriiska. Tallinn: Muinaisaja teadus, 2000.

Напластования раннего железного века, выявленные на поселении Охта I отделены от нижележащих материалов времени неолита-бронзы мощным слоем намывного стерильного песка, связанного с прорывом, р. Нева и понижением уровня Ладожского озера. Находки представлены фрагментами гладкостенной и штрихованной керамики раннего железного века. Один из фрагментов является венчиком гладкостенного сосуда с плавным S-видным профилем, орнаментированным группами из четырех ямок по плечу и рядом ямок на срезе венчика, имеет примесь песка. От другого горшка сохранились фрагменты верхней части сосуда баночной формы, внешняя поверхность которого покрыта штриховкой, в глиняное тесто добавлена примесь дресвы. К этому уже периоду относятся три очага и хозяйственная яма.⁵³ Керамика со штрихованной поверхностью имеет широкие аналогии в комплексах раннего железного века Лесной полосы Восточной Европы. Ближайшими являются материалы, найденные на в южном Приневье⁵⁴, в нижнем Полужье,⁵⁵ на островах Финского залива⁵⁶ и памятниках Приильменя.⁵⁷

К середине I тыс. н. э. Карельский перешеек населяли оседлые финно-угорские племена, занимавшиеся земледелием, скотоводством, охотой и рыболовством.⁵⁸ Описываемый регион принадлежит западной части средневековой волости Корела, заселенной финно-угорскими племенами корела и ижора. Как минимум с XI эти народы находились в торгово-культурной орбите Новгородской республики⁵⁹. В эпоху раннего средневековья бассейн р. Нева служил северным участком «пути из варяг в греки» и «из

№ 8. Р. 103–131; Азаров Е.С. Карта археологических памятников с «текстильной» керамикой позднего периода эпохи бронзы Окского бассейна // ТАС. Тверь, 2010. Вып. 10. С. 204-212; Адрианова Л.С., Иванищева М.В. Сетчатая керамика поселения Березовая Слободка I–II на нижней Сухоне. // ТАС. Тверь, 1998. Вып. 3. С. 324–332; Юшкова М. В. Памятники культуры сетчатой керамики в Южном Приладожье. // Древние культуры Восточной Европы: эталонные памятники и опорные комплексы в контексте современных археологических исследований: Замятинский сборник. СПб., 2015. Вып. 4. С. 278-318 и мн. др.

⁵³ Сорокин П.Е., Короткевич Б. С., Гукин В. Д. Находки эпохи бронзы — раннего средневековья на Охтинском мысу // Европейская Сарматия: XIV чтения памяти Анны Мачинской. СПб., 2011. С. 368–382

⁵⁴ Семенов С.А. Отчет о научно-исследовательских охранных археологических исследованиях (разведках) по теме «Археологические охранные исследования (разведки) на земельном участке по строительству автомобильной дороги Москва-Петербург на участке 570—км 684 в Ленинградской области и Санкт-Петербурге». СПб., 2010. Л. 28,30.

⁵⁵ Городилов А.Ю., Раззак М.А. Новые памятники эпохи бронзы в регионе Финского залива. Археологические исследования 2017–2019 гг. // Археологический вестник. Вып. 28. СПб., 2020. С.233–248.

⁵⁶ Городилов А.Ю., Раззак М.А. Результаты раскопок на поселении Галик 11 в 2021г. // Археологический вестник. Вып. 37. СПб., 2022. С.11-31

⁵⁷ Юшкова М.В. Эпоха бронзы и ранний железный век на Северо-Западе России. Автореферат диссертации кандидата исторических наук. СПб., 2011. С. 14.

⁵⁸ Герасимов Д.В., Лисицын С.Н., Тимофеев В.И. Материалы к археологической карте Карельского перешейка (Ленинградская область) // Памятники каменного века и периода раннего металла. – СПб. 2003. – 68 с.; Сакса А. И. Карельский перешеек — формирование природного и историко-географического ландшафта // Археология, этнография и антропология Евразии. № 2. — Новосибирск, 2006. С. 39-43.

⁵⁹ Шаскольский И. П. Борьба Руси против крестоносной агрессии на берегах Балтики в 12-13 вв. Л. Наука. 1978. С 29-30.

варяг в арабы». Крестовые походы XI-XII вв., открывшие прямую дорогу из Европы к торговым артериям востока, снизили значимость этих путей. Однако, северный участок, расположенный в Корельской земле (летописная волость Корела), не потерял своей актуальности и продолжал связывать государства северной и центральной Европы с богатой Новгородской республикой, и Русью в целом. В границах современных Всеволожского района находки этого времени не многочисленны и выявлены на значительном отдалении от места работ. Упомянуты случайная находка в районе с. Колтуши скорлупкообразной фибулы датированной X-XI.⁶⁰ и сильно распаханное средневековым селищем на реке Морья выявленным А.И. Саксой в 1987 году. Со второй половины XII начинается, постепенно усиливаясь, соперничество за территории Прибалтики, Центральной и Южной Финляндии и Карельского перешейка между Господином Великим Новгородом и Шведским королевством.⁶¹ Началом западной экспансии в непосредственно Карелии следует считать основание в устье р. Вуоксы Выборгского замка в 1293 г., ставшего центром шведского военного и торгового влияния в регионе⁶². Последовавшие на протяжении 30 лет военные действия привели к патовой ситуации: новгородские войска не могли изгнать шведов из западной Карелии, шведам же не удалось закрепиться в северо-западном Приладожье. В 1323 г. между сторонами был подписан Ореховецкий мирный договор. Новгород уступал Шведскому королевству три погоста в западной Карелии: Саволакс, Яскис и Эуренпяя. Граница между государствами проходила таким образом по южной по их восточной и южной конечности: от устья р. Сестры на побережье Финского залива и оттуда вверх по течению р. Сестры (Систербека), вплоть до ее истоков, и далее через болото, откуда брала р. Сестра свое начало, до его противоположного конца по водоразделу, вплоть до истока р. Сая, и вниз по ее руслу до впадения Саи в Вуоксу, а затем по Вуоксе до того пункта, где река делает резкий (крутой) поворот на север и где расположен гигантский валун - "Солнечный камень". Таким образом, граница делила пополам Карельский перешеек в направлении с юга на север и шла далее до бассейна оз. Сайма, а затем до побережья Ботнического залива там, где в него впадает р. Пюхайоки⁶³. Обследуемая территория лежит восточнее линии исток р. Сестра- исток р. Сая и осталась в пределах орбиты Великого Новгорода, на северном фронтире его земель. В 1478 г. Иван III присоединил Новгородские земли к Московскому государству.⁶⁴ На

⁶⁰ Рябинин Е.А. Финно-угорские племена в составе Древней Руси. СПб. 1997. С. 71, 72.

⁶¹ Киркинен Х. История Карелии с древнейших времен до Ништадского мира // История карельского народа. Петрозаводск, 1998. С 32-35.

⁶² Шаскольский И. П. Борьба Руси против шведской экспансии в Карелии конец XIII — начало XIV в. Петрозаводск, 1987. С. 43.

⁶³ Шаскольский И. П. Борьба Руси за сохранения выхода к Балтийскому морю в XVI в. Л., 1987. С 126-140.

⁶⁴ Скрынников Р. Г. Иван III. М., 2006. С.105-112.

Южковской возвышенности писцовая книга Вотской пятины 1500 г. отмечает Воздвиженской Корбоселской погост Ореховского уезда с центром в деревне Карбоселка, сложившийся, вероятно, во время новгородского владычества.⁶⁵ Ближайшим к земельному отводу населенным пунктом является центр погоста д. Карбоселка (совр. Корабсельки Бугровского городского поселения, в 1,76 км южнее обследованного участка). Корабселька упоминается в писцовой книге Вотской пятины скорее как географическое название, объединяющее несколько деревень «над Охтой», чем как определенный населенный пункт. Среди землевладельцев упоминаются «Великий Князь» «Ореховецкие наместники (из старины)», «Своеземцы Юрка Марков, Васюк Федоров, сын Хотенков» и пр.,⁶⁶ Анализ антропонимии писцовых книг позволяет составить следующую картину заселения региона в XV-XVI вв. основное население Приневья в это время составляли «ижеряне» - прибалтийско-финская племенная группа часть общекарельского племенного массива, с вкраплениями русского населения (вокруг Орешка).⁶⁷

Противостояние между русскими землями и Швецией на Карельском перешейке не утихало. В ходе Ливонской войны в 5 ноября 1580 г. войсками Понтуса Делагарди была взята Корела а в течении 1580-81 гг. захвачен почти весь Карельский и часть Ореховецкого уезда. Территория оказалась под контролем шведов вплоть до Русско-Шведской войны 1590-95 г и заключения Тявзинского мира.⁶⁸ В 1609 г. в Выборге был заключён договор о передаче Корельского уезда Швеции в обмен на военную помощь правительству Василия Шуйского против Лжедмитрия II и польской интервенции. Несмотря на активное недовольство (вплоть до принятия присяги Лжедмитрию Корелой, Орешком и Псковом) договор был заключен и корпус Якоба Делагарди выдвинулся для снятия осады с Москвы. Передача уезда не состоялась, что привело к началу военных действий между Швецией и изможденным смутой Московским царством. 2 марта 1611 года после героического сопротивления Корела (Кексгольм, Приозерск) капитулировала и соседний Корельский уезд вошел в состав Швеции под названием Кексгольмский лен.⁶⁹ Результаты Столбовского мирного договора 27 февраля 1617 г. закрепляли за Швецией территории Карелии и Ижорской земли с городами Корелой, Ям городом, Копорьем, Орешком и Ивангородом. Проживавшие на этих территориях русские подданные, кроме крестьян и приходских

⁶⁵ Неволин К. А. О погостахъ и пятинахъ новгородскихъ въ XVI веке. СПб. 1853. С. 129. П. 32.

⁶⁶ Новгородскія писцовыя книги, изданыя археографическою комиссіею. Томъ третій. Переписная оброчная книга вотской пятины, 1500 года. Первая половина. СПб. 1868. С. 211, 222-224

⁶⁷ Новожилов А. Г. Этническая ситуация на северо-востоке Новгородской земли XV-XVI вв./ Вестник Санкт-Петербургского университета. Сер. 2. История. Вып. 1-2. С. 90.

⁶⁸ История Карелии с древнейших времен до наших дней. Петрозаводск, 2011. С. 104 -133

⁶⁹ Там же. С. 115-119

священников, получили право в течении двух недель переехать на земли, оставшиеся за Московским государством.⁷⁰

На 104 года Юкковская возвышенность стала шведской территорией в составе вновь образованного Нотенбургского лена. Новые власти несколько изменили существующую административную систему. Новым административным центром Карбоселского погоста (швед. Karboselshoi Pogost) а – с. Токсово (швед. Toksova) ок. 1625-1628 г. был образован приход лютеранской церкви.⁷¹ Деревня Мистолово (швед. Mistola) также упоминается как часть прихода Токсова.⁷² Усложнился и этнический состав населения края. К русскому и ижорскому (карельскому) населению прибавились финны-саввакоты, переселяемые сюда шведскими властями.⁷³ Именно такой состав населения фиксирует в Приневье этнографическая карта Европейской России П. Кёпшена, 1851 г. Ко времени шведского правления относятся и первые карты региона⁷⁴ Обследуемая территория расположена восточнее транспортной артерии того времени - Выборгского тракта (старой Выборгской дороги), дороги из г. Ньен (укрепление и посад в устье Охты, предшественник города Санкт-Петербург) – в г. Выборг, проходившей в районе современного Выборгского шоссе. Карта бывших губерний Иван-Города, Яма, Капорья и Нэтеборга авторства штабс-капитана И. А. Бергенгейма составленная в 1827 году по шведским архивным материалам 1676 года фиксирует в районе работ населенный пункт Misona (Мистолово?). Дорога к этому населенному пункту идет от Выборгского тракта, вероятно по Юкковской возвышенности. Дорога из Ньена через Коритолла (Капитолово) на Karboselki и далее на Tocksowa идет по левому берегу р. Охта. Генеральная карта провинции Ингерманландии (карта Шведской Ингрии) выполненная в 1704 г. по материалам 1678-1688 гг. фиксирует между аналогичную картину. С той лишь разницей что севернее Коритолла на Юкковской возвышенности по обоим берегам Охты в районе Карбоселок карта рисует множество мелких населенных пунктов, переключаясь со сведениями писцовой книги 1500 года.

Возвращение Приневья под руку русского царства стало результатом компании Северной войны 1702-1703 гг. Осенью 1702 г. русские войска под командованием графа

⁷⁰ Рабинович Я. Н. Столбовский мир: победа или поражение? // Вестник Челябинского государственного университета. №18 (119). Челябинск, 2008. С. 27-39.

⁷¹ Александрова Е. Л., Брауде М. М., Высоцкая В.А., Петрова Е. А. История Финской Евангелическо-Лютеранской церкви Ингерманландии. Ингерманландия, 2011. С. 143.

⁷² Там же. С. 147.

⁷³ Высокочков А. В. Об этническом составе сельского населения северо-запада России (вторая половина XVIII-XIX вв.) // Петербург и губерния. Историко-этнографические исследования. Л., 1989. С. 119-123.

Семенов П. П. Географо-Статистический словарь Российской Империи. СПб. 1874. Т.4. С. 84.

⁷⁴ В акте представлена карта бывших губерний Иван-города, Яма, Капорья, Нэтеборга составленной по масштабу 1:210000 1827 года. под присмотром Генерал-Майора Шуберта Генерального Штаба Штабс Капитаном Бергенгеймом 1м из материалов, найденных в Шведских Архивах показывающая разделение и состояние онаго края в 1676 году

Шереметьева штурмом взяли крепость Noteborg в ладожском устье Невы) – тогда же переименованный в Шлиссельбург - «ключ-город»). Весной 1703 Шереметьев берет Ниеншанц (шведская крепость на охтинском мысу, в устье Невы) и одержали победу над эскадрой адмирала Нумерса.⁷⁵ Таким образом, все течение Невы оказалось под русским контролем уже в начале войны. В 1710 г. был взят Выборг. В 1719 году к России были присоединены завоёванные на западе земли, в том числе и Кексгольм (Корелла, Приозерск). В 1721 г. завоевания России в войне со Швецией закрепил Ништадский мирный договор⁷⁶. Оформление административных границ региона началось еще во время Северной войны. Первым «учинен над приращенными нашими войною наследственными провинциями, Ингриею и Карелиею, купно с Эстляндиею и иными издревле нам принадлежащими, генеральным губернатором» стал А. Д. Меньшиков уже в 1704 г., приняв титул князя Ингерманландского⁷⁷. Указом Петра I от 18 декабря 1708 г. территория России была разделена на 8 крупных губерний: Московскую, Ингерманландскую (с 1710 Санкт-Петербургская), Архангелогородскую, Киевскую, Смоленскую, Казанскую, Азовскую, Сибирскую⁷⁸. Внутреннее деление губерний менялось: в 1710-1715 гг. они делились на обер-комендантские провинции, в 1715-1719 гг. — на ландратские доли (административно-фискальные единицы). Обследованная территория относилась к обширной Ингерманландской губернии. Земли в ближайшей округе строящейся столицы жаловались Петром ближайшим соратникам. Обследуемые территории вошли в состав владения «Осиновая Роща». В 1710 году владение было подарено взявшему Выборг герою Северной Войны генерал-адмиралу Ф.М. Апраксину. После его смерти в 1728 году имение отходит брату, а за тем внукам брата Николаю и Матвею Федоровичам.⁷⁹ Доступные картографические материалы по восточной части Ингерманландской губернии не отличаются подробностью. Просмотренные на подготовительном этапе работ карты 1727, 1730, 1734, 1742, 1745, 1749, 1750, 1770 годов при всей схематичности отражают ситуацию, аналогичную планам времен шведского владычества.

В январе 1779 г. административной реформой Екатерины II Петербургская губерния (наместничество) была реорганизована, в её составе выделены 7 уездов⁸⁰. Екатерина издает также закон о привлечении на государственные земли крестьян из центральной России

⁷⁵ Тарле Е. В. Собрание сочинений. Том X. М., 1959. С. 431-433.

⁷⁶ Ростунов И. И., Авдеев В. А., Осипова М.Н., Соколов Ю. Ф. История Северной войны. 1700-1721. М., 1987. С.176-178.

⁷⁷ Сорокин П. Е. Окрестности Петербурга. Из истории ижорской земли. СПб., 2017. С. 166.

⁷⁸ Полное собрание законовъ российской имперіи съ 1649 года. Томъ IV. С. 436-439.

⁷⁹ Александрова Е. Л. Северные окрестности Петербурга. Историческое прошлое. СПб, 2008. С.504.

⁸⁰ Тархов С. А. Изменение административно-территориального деления России за последние 300 лет. [Электронный ресурс]//География. -2001. № 15 (спецвыпуск) <http://geo.1september.ru/index.php?year=2001&num=15>

положивший начало повторной русской колонизации региона.⁸¹ В административном отношении Екатерининское деление Санкт-Петербургской (Санктпетербургской) губернии просуществовало вплоть до объединения Петроградского (быв. Петербургского) и Шлиссельбургского уездов в 1923 г.⁸²

Обследованная территория относилась к Санкт-Петербургскому уезду. Вначале царствования Екатерины владение «Осиновая Роща» было пожаловано Г.Г. Орлову, затем вернулось в казну, после в 1777 году было во владении Г.А. Потемкина. Владение принадлежало Григорию Александровичу вплоть до его смерти в 1791 году, после чего снова перешло в казну.⁸³ Первый крупномасштабный план обследованной территории составленный, в 1788 г. Геометрический генеральный план Санкт-Петербургского уезда и Карта Санкт-Петербургской губернии 1792 года фиксирует севернее д. Мистолова лес и болото. Павел I после смерти матери передал имение инспектрисе Смольного института и вдове генерал- майора А.Ф. Манахиной в наследственное владение.⁸⁴ Трехверстовая семитопографическая карта окружности С.Петербурга и Карельского перешейка 1810 года фиксирует на гряде Юкковской возвышенности в районе современной деревни Мистолово семь небольших населённых пунктов соединённых дорожной сетью под общим названием «Мистилова». Северный склон возвышенности занимает лес и далее -болотистая низина. Сын Анны Федоровны Манахиной был убит на войне 1812 года. После её смерти имение отошло её второму мужу М.К. Огородникову, а по его смерти в 1821 году – возвращается в казну. В том же году Александр I жалует мызу «Осиновая Роща» министру юстиции князю П.В. Лопухину. По смерти Петра Васильевича в 1827 году имение остается его жене княгине Е.Н. Лопухиной. Пятиверстная топографическая карта Шуберта 1834 г. С.-Петербургской губернии фиксирует населенный пункт «Мистилова» как 8 объектов соединенных дорожной сетью. Общее количество дворов в деревне – 37. Статистические сведения 1838 года описывают д. Мисталова с 301 жителем обоего пола в составе Мызы Осиновая роща в собственности действительной тайной советницы княгини Лопухиной.⁸⁵ В 1847 году владение «Осиновая Роща» у сына Лопухиных Пала Петровича выкупает любимец царской семьи, на тот момент генерал-лейтенант В.В. Левашов. В собственности Левашевых, позднее, и их родственников Вяземских мыза находилась до событий 1917 года.⁸⁶ Военно-топографическая трехверстовая карта Ф.Ф. Шуберта 1855

⁸¹ Полное собрание законовъ российской импері съ 1649 года. Томъ XII. С. 818.

⁸² Административно-территориальное деление Ленинградской области. Л., 1973. С.10.

⁸³ Александрова Е. Л. Северные окрестности Петербурга. Историческое прошлое. СПб, 2008. С.504-507.

⁸⁴ Там же.

⁸⁵ Описание Санкт-Петербургской губернии по уездам и станам. СПб., 1838. С 16.

⁸⁶ Александрова Е. Л. Северные окрестности Петербурга. Историческое прошлое. СПб, 2008. С.508-5111.

года фиксирует деревню Мистолова как две улицы, идущие по северному краю и центру всхолмления на правом берегу Охты. Улицы соединены тремя проулками. Через Мистолово идет дорога от парголовского владения графов Шуваловых на Токсово. Северные склоны возвышенности по правому берегу Охты покрыты лесом. В 1856 году деревня Мистолово в собственности графини Левашевой составляет 51⁸⁷ двор, в 1862 году - 52 двора и 288 жителей обоего пола.⁸⁸

После отмены крепостного права крестьяне д. Мистолово образовали сельское общество и в течении 1868-1869 гг. выкупили свои наделы и стали землевладельцами. По состоянию на 1896 год деревня Мистолова располагалась Осинорощенской волости Петербургского уезда. Деревню составляли населенные пункты Виро-Мяки, Каразан-Мяки, Ранизеньмяки, Хобомон, Ххоммяки и Ускюля. Все населенные пункты кроме последнего - крестьянские поселения Мистоловского сельского общества. Усуюдя находится в собственности графов Левашовых и заселена арендаторами.⁸⁹ Картматериалы второй половины XIX- первой половины XX столетия фиксируют ситуацию аналогичную трехверстке Ф.Ф. Шуберта. Военно-топографическая карта С.-Петербургской губернии 1890 г. отображает деревню Мистолова из 55 дворов как две улицы: первая является частью дороги от Парголово в Токсово и проходит по северному краю камового холма в правобеежье Охты. Вторая идет параллельно ей по южному краю холма и спускается к Охте в направлении деревни Капитолово. Дома располагаются небольшими группами по 8-12 дворов. Двухверстовая карта центра Санкт-Петербургской губернии 1913 года, Финская километровка Карельского перешейка и южной Карелии 30-40 х гг и карта РККА Ленинградской области 1941 года отображают ситуацию без изменений, стоит лишь разницей что от Мистолово в соседнюю деревню Мендсары и далее на перешеек через низины прокладывается дорога - прообраз современного Новоприозерского шоссе.⁹⁰

В результате проведенных историко-архивных исследований на территории обследуемого объекта объектов археологического наследия, либо поселений и построек, время возникновения которых превышает сто лет, не выявлено. Обследуемый участок располагается на склоне камовой гряды с перепадом высот до 40 м. Хозяйственное освоение

⁸⁷ Алфавитный список селений по уездам и станам С.-Петербургской губернии. СПб., 1856. С. 4.

⁸⁸ Списки населённых мест Российской Империи, составленные и издаваемые центральным статистическим комитетом министерства внутренних дел. XXXVII. Санкт-Петербургская губерния. По состоянию на 1862 год. СПб., 1864. С. 23

⁸⁹ Список населённых мест Всеволожского района. на 1896 г./ Окрестности Петербурга [Электронный ресурс] // URL: <https://www.aroundspb.ru/guide/toponim/np.phtml>.

⁹⁰ В акте даны карта Санкт-Петербургской губернии 1792, трехверстная топографическая карта С.-Петербургской губернии 1855 г. Ф.Ф. Шуберта и двухверстовая карта центра Санкт-Петербургской губернии 1913 года

низин Охтинкой поймы которой стало возможным только во второй половине XX столетия с привлечением к мелиоративным работам землеройной техники и применением в достаточном количестве искусственных подсыпок.

3. Сведения о земельном участке – объекте экспертизы.

Обследованный участок в плане – сложной неправильной формы. Протяженность отвода под дорогу составляет 1,5 км. Объект исследования расположен в Бугровском сельском поселении Всеволожского муниципального района, Ленинградской области, в лесу севернее деревни Мистолово. Рельеф слабохолмистый, падает с юго-запада на северо-восток от камового всхолмления у д. Мистолово к обширной низине в правобережье р. Охта при впадении в неё р. Пипполовка (перепад высот в Балтийской системе 1977 года составляет 37.41 - 79.01).

Участок исследования является линейным и не имеет ЕГРН, для него градостроительный план не разрабатывается (Приложение 2).

Координаты поворотных точек

№№	Координаты МСК-47 (1 пояс)	
	X	Y
1	456762,7475	2219679,082
2	456780,4246	2219678,3
3	456780,7307	2219685,219
4	456780,6604	2219766,309
5	456783,1942	2219820,485
6	456801,5164	2219853,331
7	456831,2508	2219876,512
8	456840,9663	2219881,037
9	456923,3747	2219914,183
10	456978,2929	2219957,336
11	457043,007	2220069,289
12	457047,8174	2220077,381
13	457074,9366	2220124,341
14	457143,4454	2220183,4
15	457152,2147	2220197,985
16	457157,0653	2220206,25
17	457222,146	2220324,747
18	457226,0035	2220333,532
19	457233,8	2220362,35
20	457239,27	2220373,04
21	457269,71	2220425,57
22	457279,3328	2220445,113
23	457262,7426	2220470,417
24	457256,6134	2220469,814
25	457211,6006	2220540,439
26	457155,6058	2220638,779

27	457231,309	2220721,281
28	457241,5041	2220732,981
29	457281,5503	2220781,393
30	457269,8471	2220792,23
31	457255,37	2220778,07
32	457224,57	2220737,79
33	457134	2220641,09
34	457140,86	2220634,68
35	457207,34	2220518,41
36	457226,3701	2220491,286
37	457248,3043	2220453,937
38	457252,53	2220447,8
39	457259,67	2220435,1
40	457225,94	2220381,46
41	457221,12	2220363,86
42	457202,88	2220321
43	457183,72	2220289,19
44	457155,57	2220242,63
45	457135,3	2220207,95
46	457135,16	2220207,86
47	457131,03	2220200,76
48	457119,2501	2220200,851
49	457067,6363	2220154,861
50	457044,96	2220114,09
51	457009,99	2220052,48
52	456964,95	2219987,35
53	456939,93	2219961,05
54	456926,49	2219960,17
55	456912,69	2219945,98
56	456871,29	2219922,18
57	456863,26	2219915,1
58	456823,15	2219893,75
59	456765,4177	2219878,374
60	456745,1799	2219846,82
61	457241,81	2220439,13
62	457155,91	2220390,43
63	457140,67	2220412,88
64	456750,4158	2219797,393
65	456755,2313	2219796,892
66	456756,3478	2219784,122
67	456751,6827	2219784,472
68	456735,8754	2219729,144

Согласно письму Комитета по сохранению культурного наследия Ленинградской области № 01-17-4428/2024-0-1, в границах земельного участка по адресу: Ленинградская область, Всеволожский муниципальный район, Бугровское сельское поселение, Мистолово, с кадастровым номером: 47:07:0713002:7734 (Объект: «Улично-дорожная сеть для обеспечения транспортной доступности комплексной жилой застройки объекта «Охта-

Виладж», расположенной по адресу: Ленинградская область, Всеволожский муниципальный район, Бугровское сельское поселение Мистолово, на земельном участке с кадастровым номером 47:07:0713002:7734») отсутствуют объекты культурного наследия, включенные в реестр, выявленные объекты культурного наследия. Сведения об отсутствии на рассматриваемом участке объектов археологического наследия и объектов, обладающих признаками объекта культурного наследия (в т.ч. археологического), Комитет не располагает. Земельный участок расположен вне границ защитных зон, вне границ территорий объектов культурного наследия, включенных в реестр, выявленных объектов культурного наследия, вне границ зон охраны объектов культурного наследия, включенных в реестр, вне границ территорий исторических поселений. Земельный участок не относится к землям историко-культурного назначения, правовой режим которых регулируется земельным законодательством Российской Федерации и Федеральным законом от 25.06.2002 № 73-ФЗ «Об объектах культурного наследия (памятниках истории и культуры) народов Российской Федерации». Сведения о проведенных историко-культурных исследованиях в отношении Земельного участка отсутствуют (Приложение 2).

Согласно проведенным в ходе настоящей экспертизы архивно-библиографическим исследованиям, в непосредственной близости от земельного участка – объекта настоящей экспертизы объекты археологического наследия (памятники археологии) не известны. Ближайшими к исследованному участку археологическими памятниками можно считать:

В районе г. Сертолово:

1. Группа углежгных куч Сертолово 1, расположена в лесном массиве на юго-восточной окраине города, к северо-востоку от дома 11, корп. 1 по улице Кожемякина. Памятник находился в 10,4 км к западу северо-западу от обследованного участка

На Токсовских озерах около 7,2-13,6 км к востоку северо-востоку от обследованного участка:

2 Стоянка Курголово 1 расположена между озерами Хепоярви и Курголовское севернее поселка Токсово.

3 Стоянка Токсово. (№1663 по каталогу В.А. Лапшина; №12 по каталогу Д.В. Герасимова, С.Н. Лисицына, В.И. Тимофеева) расположена на юго-восточном берегу Кавголовского озера, близ поселка Токсово.

4. Стоянка Кавголово (№14 по каталогу Д.В. Герасимова, С.Н. Лисицына, В.И. Тимофеева) расположена на восточном берегу Кавголовского озера на уровне воды.

5. Стоянка Хепо-Ярви. (№1662 по каталогу В.А. Лапшина; №13 по каталогу Д.В. Герасимова, С.Н. Лисицына, В.И. Тимофеева) расположена на юго-восточном берегу Кавголовского озера, близ поселка Токсово.

Земельный участок по адресу: Ленинградская область, Всеволожский муниципальный район, Бугровское сельское поселение, Мистолово, с кадастровым номером: 47:07:0713002:7734 (Объект: «Улично-дорожная сеть для обеспечения транспортной доступности комплексной жилой застройки объекта «Охта-Виладж», расположенной по адресу: Ленинградская область, Всеволожский муниципальный район, Бугровское сельское поселение Мистолово, на земельном участке с кадастровым номером 47:07:0713002:7734»), в отчетный полевой сезон археологически обследовался впервые.

Ход и результаты полевого археологического обследования

Для определения наличия или отсутствия объектов археологического наследия либо объектов, обладающих признаками объекта археологического наследия, на линейном земельном отводе объекта «Улично-дорожная сеть для обеспечения транспортной доступности комплексной жилой застройки объекта «Охта-Виладж», расположенной по адресу: Ленинградская область, Всеволожский муниципальный район, Бугровское сельское поселение Мистолово, на земельном участке с кадастровым номером 47:07:0713002:7734» протяженностью 1,5 км была произведена археологическая разведка с осуществлением локальных земляных работ.

Методика полевых археологических работ

Полевое археологическое обследование (археологическая разведка с осуществлением локальных земляных работ) земельного отвода проектируемой автодороги по адресу: Ленинградская область, Всеволожский муниципальный район, Бугровское сельское поселение, д. Мистолово (далее также – Участок обследования, Участок работ) было выполнено в июле 2024 г. Работы проводились в соответствии с требованиями действующего Положения о порядке проведения археологических полевых работ (археологических раскопок и разведок) и составления научной отчетной документации и на основании Открытого листа № P018-00103-00/01247092, выданного на имя К.Э. Германа 18.06.2024 г.

Полевые разведочные работы проводились после ознакомления с архивными и библиографическими сведениями о ранее выявленных в зоне работ объектах археологического наследия, картографическими данными.

В ходе полевых работ были проведены визуальное обследование земельного участка, осмотр имеющихся обнажений грунта естественного и антропогенного происхождения, поиск подъемного материала, закладка и документирование разведочного шурфа. В ходе разведки места закладки шурфа проводилась полная фотографическая фиксация ландшафта обследованного участка и всего процесса разведочных работ.

Границы территории обследования на местности не обозначены, в ходе натурных полевых исследований границы определялись с помощью приборов глобального позиционирования по данным, предоставленным заказчиком работ, в сопоставлении с открытыми картографическими данными. Противоречий с документами, предоставленными заказчиком, при этом не выявлено.

В ходе обследования в створе участка, были заложены 2 разведочных шурфа размерами 1×1 м и выполнена зачистка существующего обнажения. Заложённые шурфы были ориентированы сторонами по странам света, за точку фиксации географических координат каждого шурфа принимался его юго-западный угол. Определение географических координат шурфов производилось с помощью портативных приборов глобального позиционирования Garmin GPSmap64 в формате градусов, минут и секунд (WGS-84).

После снятия дерна работы на шурфах велись послойным снятием грунта вручную тонкими зачистками. Глубина шурфа включала всю толщу почвенного горизонта, осуществлялась контрольная прокопка верхней части археологически стерильного слоя (материка). В соответствии со ст. 3.12 действующего «Положения о порядке проведения археологических полевых работ и составления научной отчетной документации», поскольку в шурфе не было выявлено археологического культурного слоя, графическая фиксация стенок и дна шурфа не производилась, выполнялась фотофиксация одной стенки. По окончании работ шурфы и зачистка были засыпаны с восстановлением дернового покрова.

Результаты натурного обследования земельного участка

По результатам проведенного визуального обследования установлено, что участок представляет собой линейный отвод под проектируемую дорогу (*рис. 11-30*).

Территория отвода в своей юго-западной части представляет собой понижение между песчано-гравийными холмами, по которому протекает ручей. Ранее распахивалась, в настоящее время поросла лиственной растительностью. Два разведочных шурфа были заложены на северо-западном и юго-восточном склонах. Далее трасса проектируемой

дороги идет вдоль строящихся домов кооператива по краю некошеного поля. В центральной части трассы на краю мелиоративной канавы была выполнена зачистка. Далее трасса планируемой дороги совпадает с существующей дорожной сетью.

В ходе визуального осмотра выявлены какие-либо древние сооружения и их остатки не выявлены. Подъемный материал отсутствует. После осмотра, в границах отвода были заложены два разведочных шурфа размерами 1×1 м и выполнена зачистка существующего обнажения.

Шурф 1 (рис.13,31-35).

Заложен в юго-западной части земельного отвода, на склоне песчано-гравийного возвышения. Ранее территория распахивалась, в настоящее время поросла лиственной растительностью. Координаты шурфа: 60°07'24.51"С, 30°24'30.80"В (WGS-84). В шурфе прослежена следующая стратиграфия:

- луговина (2–3 см);
- слой распашки (37–40 см) – мешанный коричневый опесчаненый суглинок;
- стерильный желтый суглинок (ниже);

Общая глубина шурфа с контрольным прокопом составила 0,5 м. После фотофиксации шурф был засыпан.

Шурф 2 (рис.13,36-40).

Заложен в центральной части земельного отвода, на склоне песчано-гравийного возвышения. Ранее территория распахивалась, в настоящее время поросла лиственной растительностью. Координаты шурфа: 60°07'28.20"С, 30°24'43.04"В (WGS-84). В шурфе прослежена следующая стратиграфия:

- луговина (2–3 см);
- слой распашки (17–22 см) – мешанный коричневый опесчаненый суглинок;
- стерильный желтый суглинок (ниже);

Общая глубина шурфа с контрольным прокопом составила 0,3 м. После фотофиксации шурф был засыпан.

Зачистка 3 (рис.13,14,41-44).

Выполнена в северо-восточной части земельного отвода, на краю мелиоративной канавы. Координаты зачистки: 60°07'31.20", 30°24'49.80" (WGS-84). В шурфе прослежена следующая стратиграфия:

- луговина (2–3 см);
- слой распашки (38–40 см) – мешанный коричневый опесчаненый суглинок;
- стерильный желтый суглинок (ниже);

Общая мощность зачистки составила 0,5 м.

Обоснование выводов экспертизы

Выводы экспертизы базируются на фактах и сведениях, выявленных и установленных в результате проведенных исследований, а именно:

1. Земельный участок по адресу: Ленинградская область, Всеволожский муниципальный район, Бугровское сельское поселение, Мистолово, с кадастровым номером: 47:07:0713002:7734 (Объект: «Улично-дорожная сеть для обеспечения транспортной доступности комплексной жилой застройки объекта «Охта-Виладж», расположенной по адресу: Ленинградская область, Всеволожский муниципальный район, Бугровское сельское поселение Мистолово, на земельном участке с кадастровым номером 47:07:0713002:7734»), отведен для нового строительства.

2. Сведениями об отсутствии на данном земельном участке объектов, обладающих признаками объекта культурного наследия (в том числе и археологического), Комитет не располагает.

3. Натурное полевое обследование Участка обследования, проведенное июле 2024 г. в форме археологической разведки с осуществлением локальных земляных работ, в соответствии со статьей 45-1 Федерального закона от 25.06.2002 №73-ФЗ «Об объектах культурного наследия (памятниках истории и культуры) народов Российской Федерации» и требованиями «Положения о порядке проведения археологических полевых работ и составления научной отчетной документации», утвержденного постановлением Бюро Отделения историко-филологических наук Российской академии наук от 12.04.2023 г. № 15, объектов археологического наследия и объектов, обладающих признаками объектов археологического наследия, не выявило.

4. Сведения, предоставленные и полученные в ходе государственной историко-культурной экспертизы, содержат все необходимые данные для принятия решения государственной историко-культурной экспертизы, обладают необходимой полнотой, информативностью, объективностью.

Вывод

Экспертом сделан вывод о возможности (**положительное заключение**) проведения земляных, строительных, мелиоративных и (или) хозяйственных работ, предусмотренных статьей 25 Лесного кодекса Российской Федерации работ по использованию лесов и иных работ на земельного участка по адресу: Ленинградская область, Всеволожский муниципальный район, Бугровское сельское поселение, Мистолово, с кадастровым номером: 47:07:0713002:7734 (Объект: «Улично-дорожная сеть для обеспечения транспортной доступности комплексной жилой застройки объекта «Охта-Вилладж», расположенной по адресу: Ленинградская область, Всеволожский муниципальный район, Бугровское сельское поселение Мистолово, на земельном участке с кадастровым номером 47:07:0713002:7734»), ввиду отсутствия в пределах данного земельного участка объектов археологического наследия.

Перечень приложений к экспертизе:

Приложение 1. Копии документов об аттестации государственного эксперта и договора с экспертом.

Приложение 2. Документы, предоставленные заявителем.

Приложение 3. Альбом иллюстраций.

Приложение 4. Копия Открытого листа на право производства полевых археологических работ.

Государственный эксперт Герман К.Э.

23 октября 2024 г.

Документ оформлен в электронном виде и подписан усиленной квалифицированной электронной подписью в соответствии с п. 22 Положения о Государственной историко-культурной экспертизе, утвержденного постановлением Правительства от 25 апреля 2024 г. № 530.

Приложение 1

к Акту по результатам государственной историко-культурной экспертизы земельного участка по адресу: Ленинградская область, Всеволожский муниципальный район, Бугровское сельское поселение, Мистолово, с кадастровым номером: 47:07:0713002:7734 (Объект: «Улично-дорожная сеть для обеспечения транспортной доступности комплексной жилой застройки объекта «Охта-Вилладж», расположенной по адресу: Ленинградская область, Всеволожский муниципальный район, Бугровское сельское поселение Мистолово, на земельном участке с кадастровым номером 47:07:0713002:7734»), подлежащего воздействию земляных, строительных, мелиоративных, хозяйственных работ, предусмотренных статьей 25 Лесного кодекса Российской Федерации работ по использованию лесов (за исключением работ, указанных в пунктах 3, 4 и 7 части 1 статьи 25 Лесного кодекса Российской Федерации) и иных работ, в случае если указанные земли расположены в границах территорий, утвержденных в соответствии с подпунктом 34 пункта 1 статьи 9 Федерального закона «Об объектах культурного наследия (памятниках истории и культуры) народов Российской Федерации» (пп. «д» п. 11(1) Положения о Государственной историко-культурной экспертизе, утвержденного Постановлением Правительства РФ от 25 апреля 2024 г. № 530)

Копии документов об аттестации государственного эксперта и договора с экспертом.



**МИНИСТЕРСТВО КУЛЬТУРЫ
РОССИЙСКОЙ ФЕДЕРАЦИИ**

ПРИКАЗ

от 17 января 2024.

Москва

№ 105

**Об аттестации экспертов по проведению государственной
историко-культурной экспертизы**

В соответствии с Федеральным законом от 25 июня 2002 г. № 73-ФЗ «Об объектах культурного наследия (памятниках истории и культуры) народов Российской Федерации», пунктом 9 Положения о государственной историко-культурной экспертизе, утвержденного постановлением Правительства Российской Федерации от 15 июля 2009 г. № 569, Положением о порядке аттестации экспертов по проведению государственной историко-культурной экспертизы, утвержденным приказом Минкультуры России от 26 августа 2010 г. № 563 (в редакции приказа Минкультуры России от 30 декабря 2021 г. № 2317), руководствуясь Положением об аттестационной комиссии Минкультуры России, утвержденным приказом Минкультуры России от 29 декабря 2011 г. № 1276, протоколом заседания аттестационной комиссии Министерства культуры Российской Федерации по аттестации экспертов по проведению государственной историко-культурной экспертизы от 17 января 2024 г.,
п р и к а з ы в а ю:

1. Аттестовать экспертов по проведению государственной историко-культурной экспертизы согласно приложению к настоящему приказу.

2. Департаменту государственной охраны культурного наследия (Р.А.Рыбало) обеспечить размещение информации об аттестованных экспертах на официальном сайте Минкультуры России в информационно-телекоммуникационной сети «Интернет».

3. Контроль за исполнением настоящего приказа возложить на первого заместителя Министра культуры Российской Федерации С.Г.Обрывалина.

Статс-секретарь-заместитель Министра

Н.А.Преподобная



Приложение
к приказу Министерства культуры
Российской Федерации
от «24» января 2024 г.
№ 105

Аттестованные эксперты по проведению
государственной историко-культурной экспертизы

№ п/п	Фамилия, имя, отчество соискателя	Решение о присвоении статуса аттестованного эксперта:
1.	Верман Ирина Геннадьевна	<ul style="list-style-type: none"> - выявленные объекты культурного наследия в целях обоснования целесообразности включения данных объектов в реестр; - документы, обосновывающие включение объектов культурного наследия в реестр; - документы, обосновывающие изменение категории историко-культурного значения объекта культурного наследия.
2.	Воробьева Елена Валериевна	<ul style="list-style-type: none"> - выявленные объекты культурного наследия в целях обоснования целесообразности включения данных объектов в реестр; - документы, обосновывающие включение объектов культурного наследия в реестр; - документация или разделы документации, обосновывающие меры по обеспечению сохранности объекта культурного наследия, включенного в реестр, выявленного объекта культурного наследия либо объекта, обладающего признаками объекта культурного наследия, при проведении земляных, мелиоративных, хозяйственных работ, указанных в статье 30 Федерального закона от 25.06.2002 № 73-ФЗ «Об объектах культурного наследия (памятниках истории и культуры) народов Российской Федерации» (далее – Федеральный закон № 73-ФЗ) работ по использованию лесов и иных работ в границах территории объекта культурного наследия либо на земельном участке, непосредственно связанном с земельным участком в границах территории объекта культурного наследия; - проектная документация на проведение работ по сохранению объектов культурного наследия;

		<ul style="list-style-type: none"> - проекты зон охраны объекта культурного наследия; - документация, обосновывающая границы защитной зоны объекта культурного наследия.
3.	Герман Константин Энрикович	<ul style="list-style-type: none"> - выявленные объекты культурного наследия в целях обоснования целесообразности включения данных объектов в реестр; - земли, подлежащие воздействию земляных, строительных, мелиоративных, хозяйственных работ, предусмотренных статьей 25 Лесного кодекса Российской Федерации работ по использованию лесов (за исключением работ, указанных в пунктах 3, 4 и 7 части 1 статьи 25 Лесного кодекса Российской Федерации) и иных работ, в случае, если указанные земли расположены в границах территорий, утвержденных в соответствии с пунктом 34.2 пункта 1 статьи 9 Федерального закона № 73-ФЗ; - документация, за исключением научных отчетов о выполненных археологических полевых работах, содержащая результаты исследований, в соответствии с которыми определяется наличие или отсутствие объектов, обладающих признаками объекта культурного наследия, на земельных участках, подлежащих воздействию земляных, строительных, мелиоративных, хозяйственных работ, указанных в статье 30 Федерального закона № 73-ФЗ работ по использованию лесов и иных работ; - документация или разделы документации, обосновывающие меры по обеспечению сохранности объекта культурного наследия, включенного в реестр, выявленного объекта культурного наследия либо объекта, обладающего признаками объекта культурного наследия, при проведении земляных, мелиоративных, хозяйственных работ, указанных в статье 30 Федерального закона № 73-ФЗ работ по использованию лесов и иных работ в границах территории объекта культурного наследия либо на земельном участке, непосредственно связанном с земельным участком в границах территории объекта культурного наследия.
4.	Губин Ян Владимирович	<ul style="list-style-type: none"> - проекты зон охраны объекта культурного наследия; - документация, обосновывающая границы защитной зоны объекта культурного наследия.

5.	Кузнецова Елена Анатольевна	<ul style="list-style-type: none"> - выявленные объекты культурного наследия в целях обоснования целесообразности включения данных объектов в реестр; - документы, обосновывающие включение объектов культурного наследия в реестр; - документы, обосновывающие исключение объектов культурного наследия из реестра; - документы, обосновывающие изменение категории историко-культурного значения объекта культурного наследия; - документация, за исключением научных отчетов о выполненных археологических полевых работах, содержащая результаты исследований, в соответствии с которыми определяется наличие или отсутствие объектов, обладающих признаками объекта культурного наследия, на земельных участках, подлежащих воздействию земляных, строительных, мелиоративных, хозяйственных работ, указанных в статье 30 Федерального закона № 73-ФЗ работ по использованию лесов и иных работ.
6.	Остапенко Александр Алексеевич	<ul style="list-style-type: none"> - выявленные объекты культурного наследия в целях обоснования целесообразности включения данных объектов в реестр; - документация, за исключением научных отчетов о выполненных археологических полевых работах, содержащая результаты исследований, в соответствии с которыми определяется наличие или отсутствие объектов, обладающих признаками объекта культурного наследия, на земельных участках, подлежащих воздействию земляных, строительных, мелиоративных, хозяйственных работ, указанных в статье 30 Федерального закона № 73-ФЗ работ по использованию лесов и иных работ; - документация или разделы документации, обосновывающие меры по обеспечению сохранности объекта культурного наследия, включенного в реестр, выявленного объекта культурного наследия либо объекта, обладающего признаками объекта культурного наследия, при проведении земляных, мелиоративных, хозяйственных работ, указанных в статье 30 Федерального закона № 73-ФЗ работ по использованию лесов и иных работ в границах территории объекта культурного наследия либо на земельном участке, непосредственно связанном с

		земельным участком в границах территории объекта культурного наследия.
7.	Петросян Меружан Варанцович	<ul style="list-style-type: none"> - выявленные объекты культурного наследия в целях обоснования целесообразности включения данных объектов в реестр; - документы, обосновывающие включение объектов культурного наследия в реестр; - документы, обосновывающие исключение объектов культурного наследия из реестра; - документация или разделы документации, обосновывающие меры по обеспечению сохранности объекта культурного наследия, включенного в реестр, выявленного объекта культурного наследия либо объекта, обладающего признаками объекта культурного наследия, при проведении земляных, мелиоративных, хозяйственных работ, указанных в статье 30 Федерального закона № 73-ФЗ работ по использованию лесов и иных работ в границах территории объекта культурного наследия либо на земельном участке, непосредственно связанном с земельным участком в границах территории объекта культурного наследия; - проектная документация на проведение работ по сохранению объектов культурного наследия; - проекты зон охраны объекта культурного наследия; - документация, обосновывающая границы защитной зоны объекта культурного наследия.
8.	Ракушин Алексей Иванович	<ul style="list-style-type: none"> - выявленные объекты культурного наследия в целях обоснования целесообразности включения данных объектов в реестр; - документы, обосновывающие включение объектов культурного наследия в реестр; - земли, подлежащие воздействию земляных, строительных, мелиоративных, хозяйственных работ, предусмотренных статьей 25 Лесного кодекса Российской Федерации работ по использованию лесов (за исключением работ, указанных в пунктах 3, 4 и 7 части 1 статьи 25 Лесного кодекса Российской Федерации) и иных работ, в случае, если указанные земли расположены в границах территорий, утвержденных в соответствии с пунктом 34.2 пункта 1 статьи 9 Федерального закона № 73-ФЗ; - документация, за исключением научных отчетов о выполненных археологических полевых

		<p>работах, содержащая результаты исследований, в соответствии с которыми определяется наличие или отсутствие объектов, обладающих признаками объекта культурного наследия, на земельных участках, подлежащих воздействию земляных, строительных, мелиоративных, хозяйственных работ, указанных в статье 30 Федерального закона № 73-ФЗ работ по использованию лесов и иных работ.</p>
9.	Смирнова Алена Евгеньевна	<ul style="list-style-type: none"> - выявленные объекты культурного наследия в целях обоснования целесообразности включения данных объектов в реестр; - документы, обосновывающие включение объектов культурного наследия в реестр; - документы, обосновывающие исключение объектов культурного наследия из реестра; - документы, обосновывающие изменение категории историко-культурного значения объекта культурного наследия; - документация или разделы документации, обосновывающие меры по обеспечению сохранности объекта культурного наследия, включенного в реестр, выявленного объекта культурного наследия либо объекта, обладающего признаками объекта культурного наследия, при проведении земляных, мелиоративных, хозяйственных работ, указанных в статье 30 Федерального закона № 73-ФЗ работ по использованию лесов и иных работ в границах территории объекта культурного наследия либо на земельном участке, непосредственно связанном с земельным участком в границах территории объекта культурного наследия.
10.	Терская Ирина Владимировна	<ul style="list-style-type: none"> - выявленные объекты культурного наследия в целях обоснования целесообразности включения данных объектов в реестр; - документы, обосновывающие включение объектов культурного наследия в реестр; - документы, обосновывающие исключение объектов культурного наследия из реестра; - документы, обосновывающие изменение категории историко-культурного значения объекта культурного наследия; - проектная документация на проведение работ по сохранению объектов культурного наследия; - документация или разделы документации, обосновывающие меры по обеспечению сохранности

		объекта культурного наследия, включенного в реестр, выявленного объекта культурного наследия либо объекта, обладающего признаками объекта культурного наследия, при проведении земляных, мелиоративных, хозяйственных работ, указанных в статье 30 Федерального закона № 73-ФЗ работ по использованию лесов и иных работ в границах территории объекта культурного наследия либо на земельном участке, непосредственно связанном с земельным участком в границах территории объекта культурного наследия.
11.	Турова Екатерина Алексеевна	<ul style="list-style-type: none"> - выявленные объекты культурного наследия в целях обоснования целесообразности включения данных объектов в реестр; - документы, обосновывающие включение объектов культурного наследия в реестр; - проектная документация на проведение работ по сохранению объектов культурного наследия.
12.	Хливнюк Александр Витальевич	<ul style="list-style-type: none"> - выявленные объекты культурного наследия в целях обоснования целесообразности включения данных объектов в реестр; - документы, обосновывающие включение объектов культурного наследия в реестр; - документы, обосновывающие исключение объектов культурного наследия из реестра; - документы, обосновывающие изменение категории историко-культурного значения объекта культурного наследия; - проекты зон охраны объекта культурного наследия; - документация, обосновывающая границы защитной зоны объекта культурного наследия.

ДОГОВОР № 20/05/3-24-ДОГ

г. Санкт-Петербург

«14» мая 2024 г.

Индивидуальный предприниматель Аврух Лев Григорьевич (ИП Аврух Лев Григорьевич), именуемый в дальнейшем «ЗАКАЗЧИК», в лице Авруха Льва Григорьевича, действующего на основании записи ОГРНИП № 319784700004521, с одной стороны, и государственный эксперт Герман Константин Энрикович, паспорт

, аттестован Приказом Министерства культуры РФ № 105 от 24.01.2024 г., именуемый в дальнейшем «ПОДРЯДЧИК», с другой стороны, именуемые в дальнейшем «Стороны», заключили настоящий договор, далее по тексту именуемый «Договор», о нижеследующем:

1. ПРЕДМЕТ ДОГОВОРА

1.1. Заказчик поручает, а Подрядчик принимает на себя обязательства по проведению государственной историко-культурной экспертизы земельного участка, расположенного по адресу: Ленинградская область, Всеволожский муниципальный район, Бугровское сельское поселение, д. Мистолово, с кадастровым номером: 47:07:0713002:7734 (Объект: «Улично-дорожная сеть для обеспечения транспортной доступности комплексной жилой застройки объекта «Охта-Вилладж», расположенной по адресу: Ленинградская область, Всеволожский муниципальный район, Бугровское сельское поселение, д. Мистолово, на земельном участке с кадастровым номером 47:07:0713002:7734») (далее – Работа).

1.2. Научные, технические, экономические и другие требования к выполняемой Работе должны соответствовать нормативным документам Российской Федерации, субъектов Федерации, ведомственным документам, а также техническому заданию (Приложение №1). Техническое задание содержит все исходные данные, необходимые для выполнения Работы Подрядчиком по настоящему Договору.

2. СТОИМОСТЬ РАБОТ И ПОРЯДОК ОПЛАТЫ

2.1. Стоимость Работ определяется соглашением о договорной цене (Приложение №2 к настоящему договору).

2.2. Оплата Работ, выполненных по настоящему Договору, производится Заказчиком посредством перечисления денежных средств безналичным платежом на расчетный счет Подрядчика, указанный в разделе 12 Договора. Датой исполнения Заказчиком платежных обязательств по Договору считается дата списания денежных средств с расчетного счета Заказчика.

2.3. Подрядчик считается выполнившим Работы в полном объеме после надлежащего исполнения всех предусмотренных настоящим Договором обязательств, при условии подписании Сторонами Акта сдачи-приемки выполненных работ по Договору, подтверждающего выполнение Подрядчиком Работ по Договору в полном объеме.

3. СРОКИ ПРОВЕДЕНИЯ РАБОТ

3.1. Сроки выполнения Работ по настоящему договору: 14.05.2024 г. - 31.12.2024 г.

4. ОБЯЗАННОСТИ СТОРОН

4.1. *Заказчик обязуется:*

4.1.1. Принять выполненную работу с надлежащим качеством и в срок и оплатить Подрядчику установленную стоимость в порядке и на условиях, предусмотренных настоящим Договором, а также Дополнительными соглашениями к Договору.

4.1.2 Заказчик вправе оказывать Подрядчику содействие в выполнении предмета настоящего Договора, в том числе предоставлять необходимые документы и информацию, по письменному требованию Подрядчика.

4.1.3 Заказчик вправе осуществлять контроль за ходом и качеством выполняемых Подрядчиком работ, не вмешиваясь в его оперативно-хозяйственную деятельность.

4.2. *Подрядчик обязуется:*

4.2.1. Своевременно, должным образом, в срок и с надлежащим качеством выполнить принятые на себя обязательства, в соответствии с условиями настоящего Договора, в том числе Технического задания (Приложение №1), а также в соответствии с требованиями, предъявляемыми действующим законодательством.

4.2.2. Передать Заказчику готовую документацию, которая является результатом Работ, в сроки, предусмотренные п.3.1. настоящего Договора.

4.2.3. Подрядчик вправе по своему усмотрению и за свой счет привлекать третьи лица к исполнению Работ, предусмотренных настоящим Договором, отвечая за действия третьих лиц как за свои собственные.

4.2.4. Немедленно предупредить Заказчика обо всех не зависящих от него обстоятельствах, которые могут повлиять на качество выполнения Работы либо создают невозможность завершения Работы в срок.

4.2.5. Передать результат Работы, а также иную документацию разработанную (полученную) в ходе выполнения Работ по настоящему Договору и имеющую непосредственное отношение к результату Работы и необходимую для использования результата Работы, Заказчику.

4.2.6. Не передавать результат Работы третьим лицам без согласия Заказчика.

5. ПОРЯДОК СДАЧИ И ПРИЕМКИ РАБОТ

5.1. В сроки, установленные Дополнительным соглашением, Подрядчик передает уполномоченному представителю Заказчика акт сдачи – приемки выполненных Работ с приложенными к нему документами (на бумажном и электронном носителях).

5.2. Работа считается выполненной после передачи отчета о проведении археологического сопровождения Заказчику и подписания Заказчиком акта сдачи-приемки выполненных работ.

5.3. После подписания акта сдачи-приемки выполненных работ, работы считаются принятыми и должны быть оплачены в соответствии с пунктом 2.3. настоящего договора.

6. ОТВЕТСТВЕННОСТЬ СТОРОН

6.1. При нарушении Подрядчиком сроков сдачи Работ он обязан уплатить пени в размере 0,05% от стоимости Работ за каждый день просрочки, но не более 10% от стоимости работ.

6.2. При задержке Заказчиком платежей за выполненную Работу надлежащим качеством, предусмотренных в настоящем Договоре Заказчик уплачивает пени в размере 0,05% от стоимости работ за каждый день просрочки, но не более 10% от стоимости работ.

6.3. Во всех иных случаях, Стороны несут ответственность за неисполнение или ненадлежащее исполнение своих обязательств по настоящему Договору в соответствии с действующим законодательством Российской Федерации.

6.4. Применение любой меры ответственности, предусмотренной настоящим Договором, равно как и действующим законодательством Российской Федерации, распространяющимися на отношения, регулируемые настоящим Договором, должно сопровождаться направлением претензии (уведомления) на адрес Подрядчика helena.mikhaylova@gmail.com, с указанием в ней характера нарушения. Направление указанного

уведомления является обязательным условием. Срок ответа на претензию 10 (Десять) дней с даты получения адресатом.

7. ОБСТОЯТЕЛЬСТВА НЕПРЕОДОЛИМОЙ СИЛЫ

7.1. Ни одна из Сторон не несет ответственности перед другой Стороной за неисполнение или ненадлежащее исполнение обязательств по настоящему Договору, обусловленное действием обстоятельств непреодолимой силы, т.е. чрезвычайных и непредотвратимых при данных условиях обстоятельств, в том числе объявленной или фактической войной, гражданскими волнениями, эпидемиями, блокадами, эмбарго, пожарами, землетрясениями, наводнениями и другими природными стихийными бедствиями, изданием актов органов государственной власти.

7.2. Свидетельство, выданное соответствующим компетентным органом, является достаточным подтверждением наличия и продолжительности действия обстоятельств непреодолимой силы.

7.3. Сторона, которая не исполняет своих обязательств вследствие действия обстоятельств непреодолимой силы, должна не позднее, чем в трехдневный срок известить другую Сторону о таких обстоятельствах и их влиянии на исполнение обязательств по настоящему Договору путем отправления уведомления на адрес официальной электронной почты другой Стороны.

7.4. Если обстоятельства непреодолимой силы действует на протяжении 3 (трех) последовательных месяцев, настоящий Договор может быть расторгнут по соглашению Сторон, либо в порядке, установленном пунктом 8.3. настоящего Договора.

7.5. В случае расторжения настоящего Договора по причине, указанной в пункте 7.4. настоящего Договора, Подрядчик не возвращает Заказчику денежные средства, перечисленные ему в качестве предоплаты, на расчетный счет Заказчика.

8. РАЗРЕШЕНИЕ СПОРОВ

8.1. Все споры, возникающие при исполнении настоящего Договора, решаются Сторонами путем переговоров.

8.2. Если Стороны не придут к соглашению путем переговоров, все споры рассматриваются в претензионном порядке. Срок рассмотрения претензии – 10 (Десять) дней с даты получения претензии.

8.3. В случае если споры не урегулированы Сторонами с помощью переговоров и в претензионном порядке, то они передаются заинтересованной Стороной в арбитражный суд в соответствии с действующим законодательством Российской Федерации.

9. ПОРЯДОК ВНЕСЕНИЯ ИЗМЕНЕНИЙ, ДОПОЛНЕНИЙ В ДОГОВОР И ЕГО РАСТОРЖЕНИЯ

9.1. В настоящий Договор могут быть внесены изменения и дополнения, которые оформляются дополнительными соглашениями к настоящему Договору.

9.2. Настоящий Договор может быть досрочно расторгнут по основаниям, предусмотренным законодательством Российской Федерации и настоящим Договором.

10. КОММЕРЧЕСКАЯ ТАЙНА

10.1. Условия настоящего Договора, а также вся информация, полученная в ходе реализации настоящего Договора, считается конфиденциальной и не подлежит разглашению или передаче третьим лицам, как в период действия настоящего Договора, так и по окончании его действия без согласования с другой Стороной. Исключение составляют сведения, направляемые по оформленному запросу должностных лиц органов государственной власти и управления, судов в соответствии с законодательством РФ.

10.2. Стороны обязуются также не разглашать информацию, включающую:

- техническую информацию, которая к моменту ее разглашения является государственной собственностью Российской Федерации, собственностью Заказчика, Подрядчика или других лиц, участвующих в строительстве Объекта;
- техническую информацию, которая была получена Заказчиком или Подрядчиком от какой-либо третьей стороны, потребовавшей ее неразглашения.

10.3. Финансовая информация не подлежит разглашению.

11. ПРОЧИЕ УСЛОВИЯ

11.1. Право собственности на результаты Работ по настоящему Договору принадлежит Заказчику.

11.2. Стороны обязаны информировать друг друга путем отправления уведомления на адрес официальной электронной почты другой Стороны обо всех изменениях, касающихся их юридических адресов, платежных реквизитов, а также о реорганизации, ликвидации, изменениях размера уставного капитала, изменениях в учредительных документах в течение 3-х (трех) рабочих дней со дня получения свидетельства о государственной регистрации этих изменений.

11.3. В случае досрочного расторжения настоящего Договора по основаниям, предусмотренным законодательством Российской Федерации, авансовый платеж Заказчику не возвращается.

11.4. Все приложения к настоящему Договору являются его неотъемлемыми частями.

11.5. Настоящий Договор составлен в двух экземплярах, имеющих одинаковую силу, по одному для каждой из Сторон.

Приложения:

1. Техническое задание;
2. Соглашение о договорной цене.

12. ЮРИДИЧЕСКИЕ АДРЕСА И ПЛАТЕЖНЫЕ РЕКВИЗИТЫ СТОРОН

<p>Заказчик: ИП Аврух Лев Григорьевич Юридический адрес: 197371, Санкт-Петербург, ул. Ольховая, д. 14, корп.1, 230 ОГРНИП: 319784700004521 ИНН: 781011648229 Номер счёта: 40802810232280001927 Банк: ФИЛИАЛ «САНКТ-ПЕТЕРБУРГСКИЙ» АО «АЛЬФА-БАНК» БИК: 044030786 Кор. счёт: 30101810600000000786</p>	<p>Подрядчик: Герман Константин Энрикович Паспорт , аттестован Приказом Министерства культуры РФ № 105 от 24.01.2024 г.</p>
--	--

Заказчик

ИП Аврух Лев Григорьевич



Аврух Л.Г.

М.П.

Исполнитель:

Герман Константин Энрикович



Герман К.Э.

М.П.



Утверждаю
ИП Аврух Лев Григорьевич

Согласовано
Герман Константин Энрикович



Аврух Л.Г.

М.П.

Герман К.Э.

М.П.

ТЕХНИЧЕСКОЕ ЗАДАНИЕ

на проведение государственной историко-культурной экспертизы земельного участка, расположенного по адресу: Ленинградская область, Всеволожский муниципальный район, Бугровское сельское поселение, д. Мистолово, с кадастровым номером: 47:07:0713002:7734 (Объект: «Улично-дорожная сеть для обеспечения транспортной доступности комплексной жилой застройки объекта «Охта-Виладж», расположенной по адресу: Ленинградская область, Всеволожский муниципальный район, Бугровское сельское поселение, д. Мистолово, на земельном участке с кадастровым номером 47:07:0713002:7734»)

1. Общие положения

1.1. Адрес объекта: земельные участки по адресу: Ленинградская область, Всеволожский муниципальный район, Бугровское сельское поселение, д. Мистолово.

1.2. Основание для выполнения работ: Договор № 20/05/3-24-ДОГ от 14.05.2024 г.

1.3. Заказчик: ИП Аврух Лев Григорьевич.

1.4. Исполнитель: Государственный эксперт Герман Константин Энрикович.

2. Цель работы: определение возможности проведения земляных, строительных, мелиоративных и хозяйственных работ на земельном участке по адресу: Ленинградская область, Всеволожский муниципальный район, Бугровское сельское поселение, д. Мистолово.

3. Основная нормативно-техническая документация:

3.1. Федеральный закон от 25 июня 2002 № 73-ФЗ (в ред. от 08.03.2015) «Об объектах культурного наследия (памятниках истории и культуры) народов Российской Федерации».

3.2. Приказ Минкультуры СССР от 13.05.1986 №203 «Инструкция о порядке учета, обеспечения сохранности, содержания, использования и реставрации недвижимых памятников истории и культуры».

3.3. Постановление Правительства РФ от 15 июля 2009 г. N 569 "Об утверждении Положения о государственной историко-культурной экспертизе".

4. Состав работ:

4.1. Предварительные работы (сбор исходных данных):

4.1.1. Составление перечня фондовых, архивных источников по состоянию на 2024 год;

4.1.2. Проработка печатных материалов по региону исследований;

4.1.3. Проведение историко-библиографических и архивных исследований;

4.1.4. Составление исторической справки по территории;

4.1.5. Изучение, анализ и обобщение полученных материалов;

4.2. Археологическое обследование территории (полевые исследования):

- 4.2.1. Подготовка, оснащение, выезд полевых бригад.
 - 4.2.2. Описание ландшафтной характеристики расположения земельного участка.
 - 4.2.3. Определение оптимального расположения шурфов по отношению к проектируемому участку.
 - 4.2.4. Разбивка шурфов ориентированных по сторонам света.
 - 4.2.5. Фотофиксация в процессе подготовки к шурфовке.
 - 4.2.6. Выбор условного нулевого репера, определение его абсолютной высоты по Балтийской системе высот. Нивелирование поверхности шурфов.
 - 4.2.7. Выборка культурных напластований по слоям, с трехмерной фиксацией находок на плане шурфа.
 - 4.2.8. Выявление археологического материала в культурном слое.
 - 4.2.9. Изучение культурного слоя в процессе отрытия шурфов с зачисткой профилей для получения вертикальных разрезов.
 - 4.2.10. Фотофиксация процесса работ, отдельных находок и скоплений материала in situ.
 - 4.2.11. Зачистка материковой поверхности с целью выявления ям.
 - 4.2.12. Фото- и графо- фиксация контуров ям.
 - 4.2.13. Выборка заполнения ям и сооружений с применением специнструмента.
 - 4.2.14. Фото- и графо- фиксация профилей стенок шурфа и обнаруженных ям.
 - 4.2.15. Отбор археологического материала из заполнения ям и сооружений, полевая консервация вещевого материала.
 - 4.2.16. Фотофиксация профилей бортов шурфов.
 - 4.2.17. Вычерчивание профилей, текстуальное описание стратиграфии, материка и иных объектов в шурфе.
 - 4.2.18. Засыпка шурфов и рекультивация поверхности.
 - 4.2.19. Ведение полевой документации.
- ### **4.3. Камеральные работы:**
- 4.3.1. Первичная классификация массового материала.
 - 4.3.2. Первичная консервация полевого материала.
 - 4.3.3. Камеральная обработка полевых коллекций.
 - 4.3.4. Интерпретационная часть.
 - 4.3.5. Анализ коллекций.
 - 4.3.6. Составление полевой описи.
 - 4.3.7. Перебелка и векторизация полевых чертежей.
 - 4.3.8. Составление отчетной документации.

5. Технические требования к выполнению работ.

5.1. Отчетная документация должна соответствовать требованиям Постановления Правительства РФ от 15 июля 2009 г. N 569 "Об утверждении Положения о государственной историко-культурной экспертизе.

5.2. Окончательная отчетная документация по работам сдается в 2 экземплярах на бумажных носителях, 1 экземпляре в электронном виде.

Приложение 2

к Акту по результатам государственной историко-культурной экспертизы земельного участка по адресу: Ленинградская область, Всеволожский муниципальный район, Бугровское сельское поселение, Мистолово, с кадастровым номером: 47:07:0713002:7734 (Объект: «Улично-дорожная сеть для обеспечения транспортной доступности комплексной жилой застройки объекта «Охта-Вилладж», расположенной по адресу: Ленинградская область, Всеволожский муниципальный район, Бугровское сельское поселение Мистолово, на земельном участке с кадастровым номером 47:07:0713002:7734»), подлежащего воздействию земляных, строительных, мелиоративных, хозяйственных работ, предусмотренных статьей 25 Лесного кодекса Российской Федерации работ по использованию лесов (за исключением работ, указанных в пунктах 3, 4 и 7 части 1 статьи 25 Лесного кодекса Российской Федерации) и иных работ, в случае если указанные земли расположены в границах территорий, утвержденных в соответствии с подпунктом 34 пункта 1 статьи 9 Федерального закона «Об объектах культурного наследия (памятниках истории и культуры) народов Российской Федерации» (пп. «д» п. 11(1) Положения о Государственной историко-культурной экспертизе, утвержденного Постановлением Правительства РФ от 25 апреля 2024 г. № 530)

Документы, предоставленные заявителем

Копия письма Комитета по сохранению культурного наследия Ленинградской области № 01-17-4428/2024-0-1 от 03.06.2024 г.



АДМИНИСТРАЦИЯ
ЛЕНИНГРАДСКОЙ ОБЛАСТИ

КОМИТЕТ ПО СОХРАНЕНИЮ
КУЛЬТУРНОГО НАСЛЕДИЯ
ЛЕНИНГРАДСКОЙ ОБЛАСТИ
191311, Санкт-Петербург, ул. Смольного, д.3
Тел./факс: 8 (812) 539-45-00
E-mail: okn@lenreg.ru

Представителю
ЗАО «Управление специальных
строительных работ»
по доверенности от 10.01.2023 № б/н

Горельской Е.А.

03.06.2024 № 01-17-4428/2024-0-1

На № _____ от _____

Информация о наличии или отсутствии объектов культурного наследия, включенных в единый государственный реестр объектов культурного наследия (памятников истории и культуры) народов Российской Федерации, и выявленных объектов культурного наследия на землях, подлежащих воздействию земляных, строительных, мелиоративных, хозяйственных работ, предусмотренных статьей 25 Лесного кодекса Российской Федерации работ по использованию лесов (за исключением работ, указанных в пунктах 3, 4 и 7 части 1 статьи 25 Лесного кодекса Российской Федерации) и иных работ

На основании заявления от 24.05.2024 № ПГУ-10078616 (вх. от 24.05.2024 № 01-17-4428/2023) в отношении земельного участка, расположенного по адресу: Ленинградская область, Всеволожский муниципальный район, Бутровское сельское поселение, д. Мистолово, с кадастровым номером: 47:07:0713002:7734 (Объект: «Улично-дорожная сеть для обеспечения транспортной доступности комплексной жилой застройки объекта «Охта-Вилладж», расположенной по адресу: Ленинградская область, Всеволожский муниципальный район, Бутровское сельское поселение, д. Мистолово, на земельном участке с кадастровым номером: 47:07:0713002:7734»), площадь (кв. м): 72156 кв. м (далее – Участок изысканий), комитет по сохранению культурного наследия Ленинградской области (далее – комитет) сообщает следующее.

1. Информация о наличии/отсутствии объектов культурного наследия, включенных в единый государственный реестр объектов культурного наследия (памятников истории и культуры) народов Российской Федерации (далее - реестр), выявленные объекты культурного наследия либо объекты, обладающие признаками объекта культурного наследия:

В границах Участка изысканий отсутствуют объекты культурного наследия, включенные в реестр, выявленные объекты культурного наследия, включенные в Перечень выявленных объектов культурного наследия, расположенных на территории Ленинградской области. Сведениями об отсутствии в границах Участка изысканий объектов археологического наследия и объектов, обладающих признаками объекта археологического наследия, комитет не располагает.

2. Информация о расположении/частичном расположении/либо отсутствии расположения земельного участка в границах защитных зон, в границах территорий объектов культурного наследия, включенных в реестр, в границах территорий выявленных объектов культурного наследия, в границах зон охраны объектов культурного наследия, включенных в реестр, в границах территорий исторических поселений, имеющих особое значение для истории и культуры Российской Федерации:

Участок изысканий расположен вне границ защитных зон, вне границ территорий объектов культурного наследия, включенных в реестр, выявленных объектов культурного наследия, вне границ зон охраны объектов культурного наследия, включенных в реестр, вне границ территорий исторических поселений.

2.1. Описание режимов использования земельного участка (ограничения, обременения):

Участок изысканий не относится к землям историко-культурного назначения, правовой режим которых регулируется земельным законодательством Российской Федерации и Федеральным законом от 25.06.2002 № 73-ФЗ «Об объектах культурного наследия (памятниках истории и культуры) народов Российской Федерации» (далее – Федеральный закон № 73-ФЗ).

3. Информация о наличии/отсутствии данных о проведенных историко-культурных исследованиях:

Сведения о проведенных историко-культурных исследованиях в отношении Участка изысканий отсутствуют.

4. Информация о необходимости/либо отсутствии необходимости проведения государственной историко-культурной экспертизы:

В соответствии со ст. 5.1, 28, 30, 31, 32, 36, 45.1, 56 Федерального закона № 73-ФЗ, согласно п. 56 ст. 26 Федерального закона от 03.08.2018 № 342-ФЗ «О внесении изменений в градостроительный кодекс Российской Федерации и отдельные законодательные акты Российской Федерации», в силу пп. «а» п. 2 Постановления Правительства Российской Федерации от 30.12.2023 № 2418 «Об особенностях порядка определения наличия или отсутствия объектов, обладающих признаками объекта археологического наследия, на территориях, подлежащих воздействию изыскательских, земляных, строительных, мелиоративных, хозяйственных работ, указанных в статье 30 Федерального закона «Об объектах культурного наследия (памятниках истории и культуры) народов Российской Федерации» работ по использованию лесов и иных работ» до начала проведения земляных, строительных и иных работ на земельном участке заказчик таких работ обязан:

- обеспечить проведение и финансирование государственной историко-культурной экспертизы земельного участка, подлежащего воздействию земляных, строительных, хозяйственных и иных работ, путем археологической разведки, в порядке, установленном ст. 45.1 Федерального закона № 73-ФЗ;

- предоставить в комитет документацию, подготовленную на основе археологических полевых работ, содержащую результаты исследований, в соответствии с которыми определяется наличие или отсутствие объектов археологического наследия и объектов, обладающих признаками объекта археологического наследия, на земельном участке, подлежащем воздействию земляных, строительных, хозяйственных и иных работ, а также заключение

государственной историко-культурной экспертизы указанной документации (либо земельного участка).

В случае обнаружения в границах земельного участка, подлежащего воздействию земляных, строительных, хозяйственных и иных работ, объектов археологического наследия и (или) объектов, обладающих признаками объекта археологического наследия, и после принятия комитетом решения о включении данного объекта в перечень выявленных объектов культурного наследия:

- разработать в составе проектной документации раздел об обеспечении сохранности выявленного объекта культурного наследия или о проведении спасательных археологических полевых работ или проект обеспечения сохранности выявленного объекта культурного наследия либо план проведения спасательных археологических полевых работ, включающих оценку воздействия проводимых работ на выявленный объект культурного наследия (далее – документация или раздел документации, обосновывающий меры по обеспечению сохранности выявленного объекта культурного наследия);

- получить по документации или разделу документации, обосновывающей меры по обеспечению сохранности выявленного объекта культурного наследия, заключение государственной историко-культурной экспертизы и представить его совместно с указанной документацией в комитет на согласование;

- обеспечить реализацию согласованной комитетом документации, обосновывающей меры по обеспечению сохранности выявленного объекта культурного наследия.

Дополнительная информация:

Порядок организации, проведения и рассмотрения заключения государственной историко-культурной экспертизы регламентирован Положением о государственной историко-культурной экспертизе, утвержденным Постановлением Правительства Российской Федерации от 15.07.2009 № 569. Со списком аттестованных экспертов можно ознакомиться на официальном сайте Министерства культуры Российской Федерации: mkrf.ru.

В соответствии со ст. 36 Федерального закона № 73-ФЗ в случае обнаружения в ходе проведения изыскательских, проектных, земляных, строительных, мелиоративных, хозяйственных и иных работ объекта, обладающего признаками объекта культурного наследия, в том числе объекта археологического наследия, заказчик указанных работ, технический заказчик (застройщик) объекта капитального строительства, лицо, проводящее указанные работы, обязаны незамедлительно приостановить работы и в течение трех дней со дня обнаружения такого объекта направить в региональный орган охраны объектов культурного наследия письменное заявление об обнаруженном объекте культурного наследия либо заявление в форме электронного документа, подписанного усиленной квалифицированной электронной подписью в соответствии с требованиями Федерального закона от 06.04.2011 № 63-ФЗ «Об электронной подписи».

Заместитель председателя комитета



Г.Е. Лазарева

Исп.: Мудрецова А.А., (812) 539-45-11

Письмо №114 от 05.07.2024 ЗАО «УССР» к ИП Л.Г. Аврух.

ЗАКРЫТОЕ
АКЦИОНЕРНОЕ ОБЩЕСТВО
“УПРАВЛЕНИЕ СПЕЦИАЛЬНЫХ
И СТРОИТЕЛЬНЫХ РАБОТ”

Индивидуальному
предпринимателю
Л.Г. Авруху

190121, Санкт-Петербург, пер. Люблинский, д. 7, литер Б, пом.
ЗН, тел./факс (812) 495-31-57

№114 от 05.07.2024г.

Уважаемый Лев Григорьевич!

Сообщаем Вам, что ЗАО «УССР» осуществляет работы по проектированию объекта: «Улично-дорожная сеть для обеспечения транспортной доступности комплексной жилой застройки объекта «Охта-Вилладж», расположенной по адресу: Ленинградская область, Всеволожский муниципальный район, Бугровское сельское поселение, д. Мистолово, на земельном участке с кадастровым номером 47:07:0713002:7734. Сообщаем Вам, что в соответствии с п. 10.1 ст. 1 Градостроительного кодекса Российской Федерации данный объект является линейным.

В соответствии с п. 4 ст. 41 Градостроительного кодекса Российской Федерации видами документации по планировке территории являются проект планировки территории градостроительный план земельного участка (ГПЗУ) на линейные объекты не разрабатываются.

Генеральный директор



Яковлев С.В.

ИНН 7839492740, КПП 783901001, р/с 40702810832530000233
в ФИЛИАЛЕ "САНКТ-ПЕТЕРБУРГСКИЙ" АО "АЛЬФА-БАНК"
БИК 044030786, корр. счет: 30101810600000000786

Письмо №148 от 11.09.2024 ЗАО «УССР» к ИП Л.Г. Аврух.

**ЗАКРЫТОЕ
АКЦИОНЕРНОЕ ОБЩЕСТВО
“УПРАВЛЕНИЕ СПЕЦИАЛЬНЫХ
И СТРОИТЕЛЬНЫХ РАБОТ”**

**Индивидуальному
предпринимателю
Л.Г. Авруху**

*190121, Санкт-Петербург, пер. Люблинский, д. 7, литер
Б, пом. 3Н, тел./факс (812) 495-31-57*

№148 от 11.09.2024г.

Уважаемый Лев Григорьевич!

Настоящим сообщаем, что по объекту: «Улично-дорожная сеть для обеспечения транспортной доступности комплексной жилой застройки объекта «Охта-Виладж», расположенной по адресу: Ленинградская область, Всеволожский муниципальный район, Бугровское сельское поселение, д. Мистолово, на земельном участке с кадастровым номером 47:07:0713002:7734 отсутствуют выписки ЕГРН, в связи с тем что, земельном участке не проведено межевание.



Генеральный директор

Яковлев

Приложение 3

к Акту по результатам государственной историко-культурной экспертизы земельного участка по адресу: Ленинградская область, Всеволожский муниципальный район, Бугровское сельское поселение, Мистолово, с кадастровым номером: 47:07:0713002:7734 (Объект: «Улично-дорожная сеть для обеспечения транспортной доступности комплексной жилой застройки объекта «Охта-Вилладж», расположенной по адресу: Ленинградская область, Всеволожский муниципальный район, Бугровское сельское поселение Мистолово, на земельном участке с кадастровым номером 47:07:0713002:7734»), подлежащего воздействию земляных, строительных, хозяйственных работ, предусмотренных статьей 25 Лесного кодекса Российской Федерации работ по использованию лесов (за исключением работ, указанных в пунктах 3, 4 и 7 части 1 статьи 25 Лесного кодекса Российской Федерации) и иных работ, в случае если указанные земли расположены в границах территорий, утвержденных в соответствии с подпунктом 34 пункта 1 статьи 9 Федерального закона «Об объектах культурного наследия (памятниках истории и культуры) народов Российской Федерации» (пп. «д» п. 11(1) Положения о Государственной историко-культурной экспертизе, утвержденного Постановлением Правительства РФ от 25 апреля 2024 г. № 530)

Альбом иллюстраций



Рис. 1. Место проведения работ на не масштабированном плане Ленинградской области.

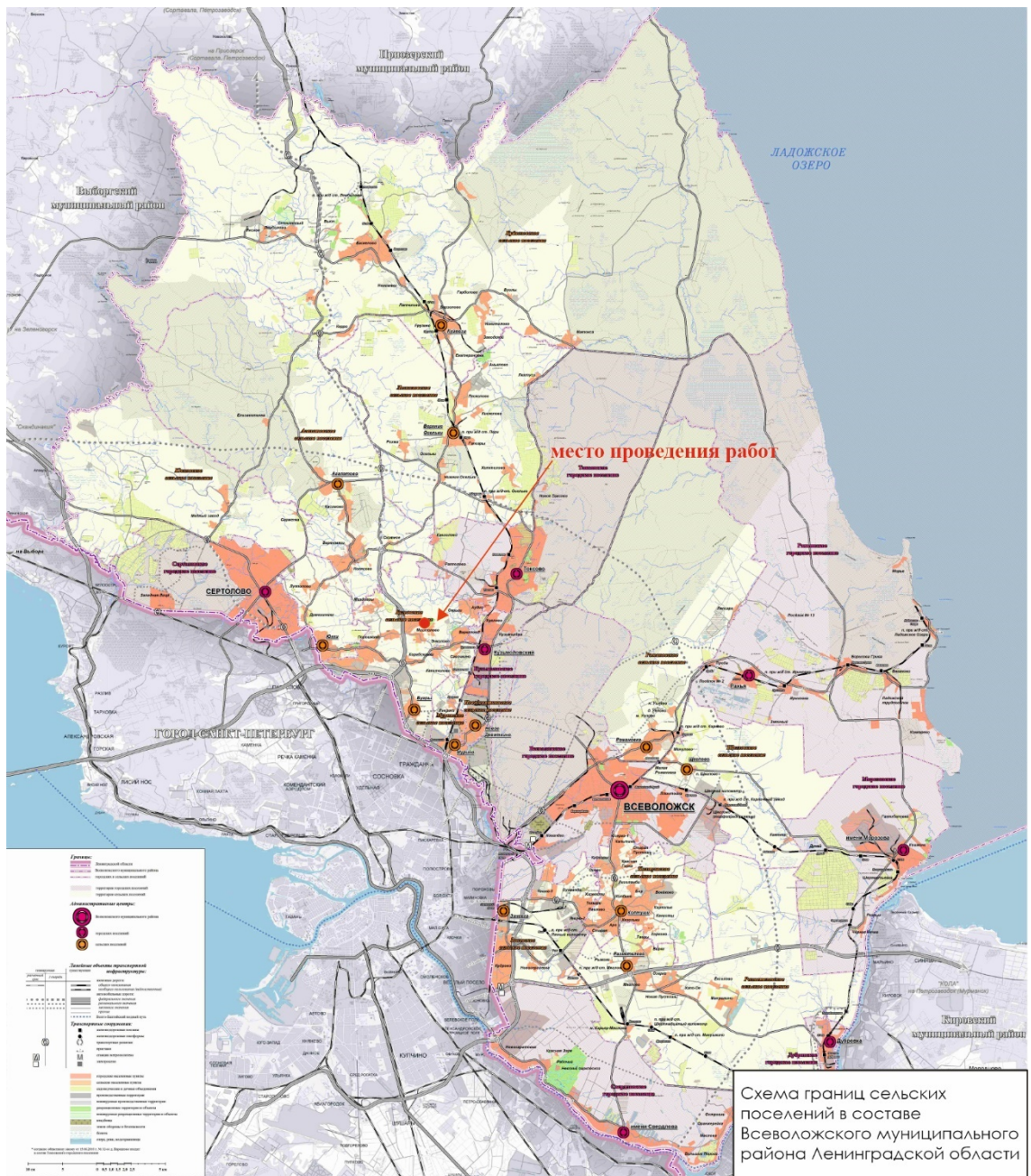


Рис. 2. Место проведения работ на не масштабированном районах города Санкт-Петербург.

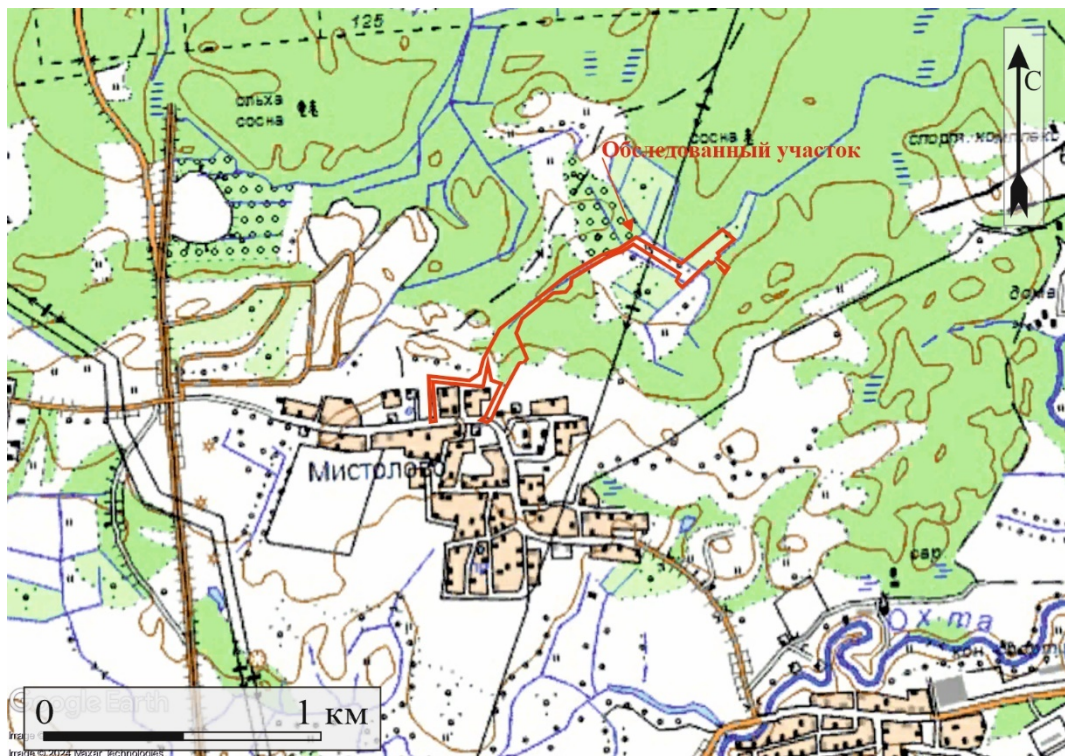


Рис. 3. Ленинградская область, Всеволожский муниципальный район, Бугровское сельское поселение, д. Мистолово обследованный участок на топографической карте Ленинградской области.

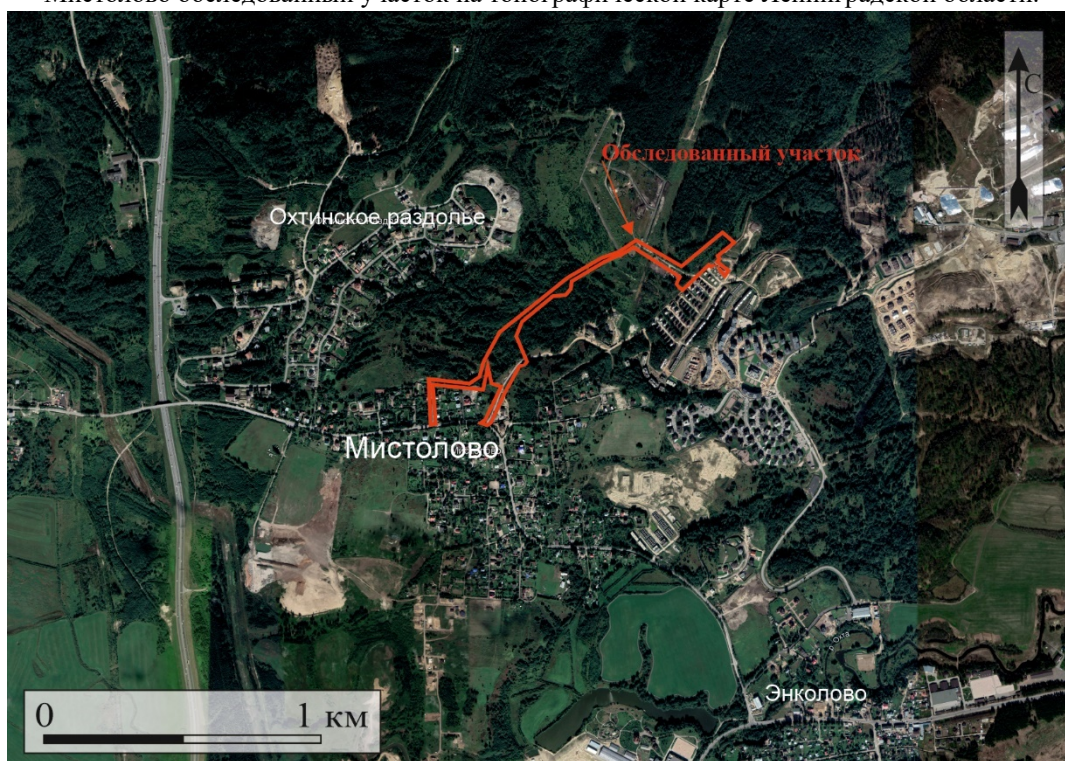


Рис. 4. Ленинградская область, Всеволожский муниципальный район, Бугровское сельское поселение, д. Мистолово обследованный участок на масштабированном космоснимке интернет ресурса Google Earth (<https://www.google.com/earth>).

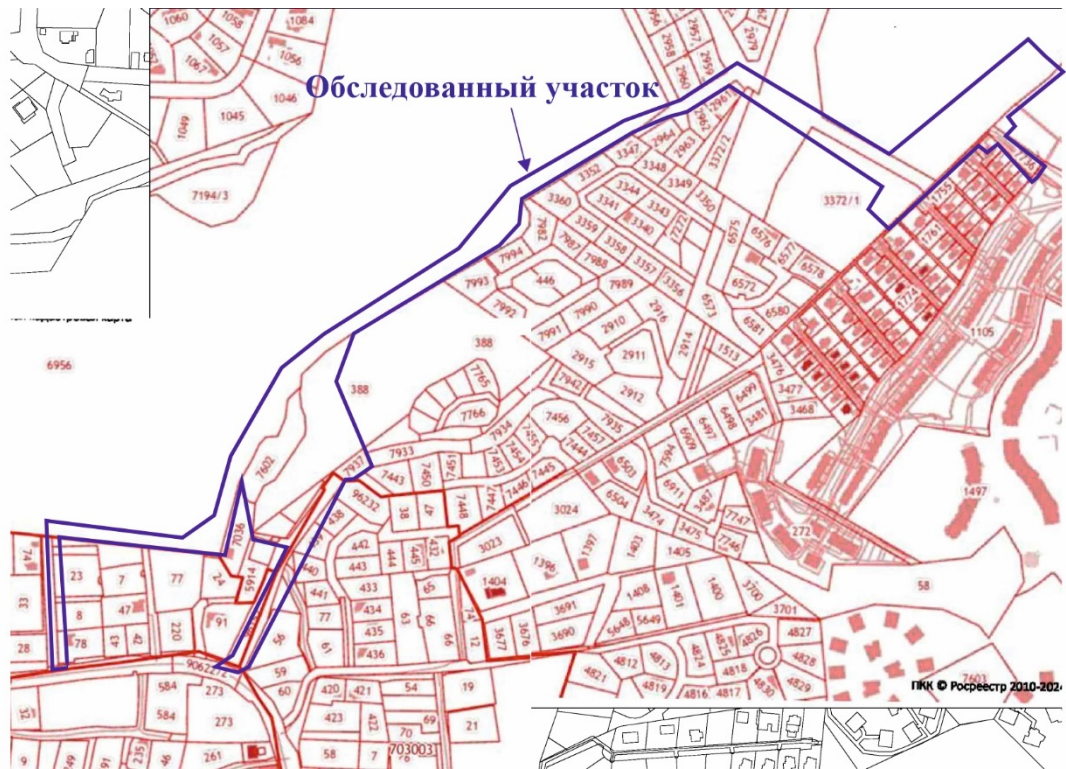


Рис. 5. Ленинградская область, Всеволожский муниципальный район, Бугровское сельское поселение, д. Мистолово обследованный участок на масштабированном фрагменте публичной кадастровой карты России интернет сайта Росреестра (<https://pkk.rosreestr.ru>).



Рис. 6. Ближайшие к обследованному участку археологические памятники: 1. Группа углежженных куч Сертолово 1; 2 Стоянка Курголово 1; 3 Стоянка Токсово; 4. Стоянка Кавголово; 5. Стоянка Хепо-Ярви.



Рис. 7. Месторасположение обследованного участка на фрагменте Карты бывших губерний Иван-города, Яма, Капорья, Нэтеборга составленной по масштабу 1:210000 1827 года. под присмотром Генерал-Майора Шуберта Генерального Штаба Штабс Капитаном Бергенгеймом 1м из материалов, найденных в Шведских Архивах показывающая разделение и состояние онаго края в 1676 году.

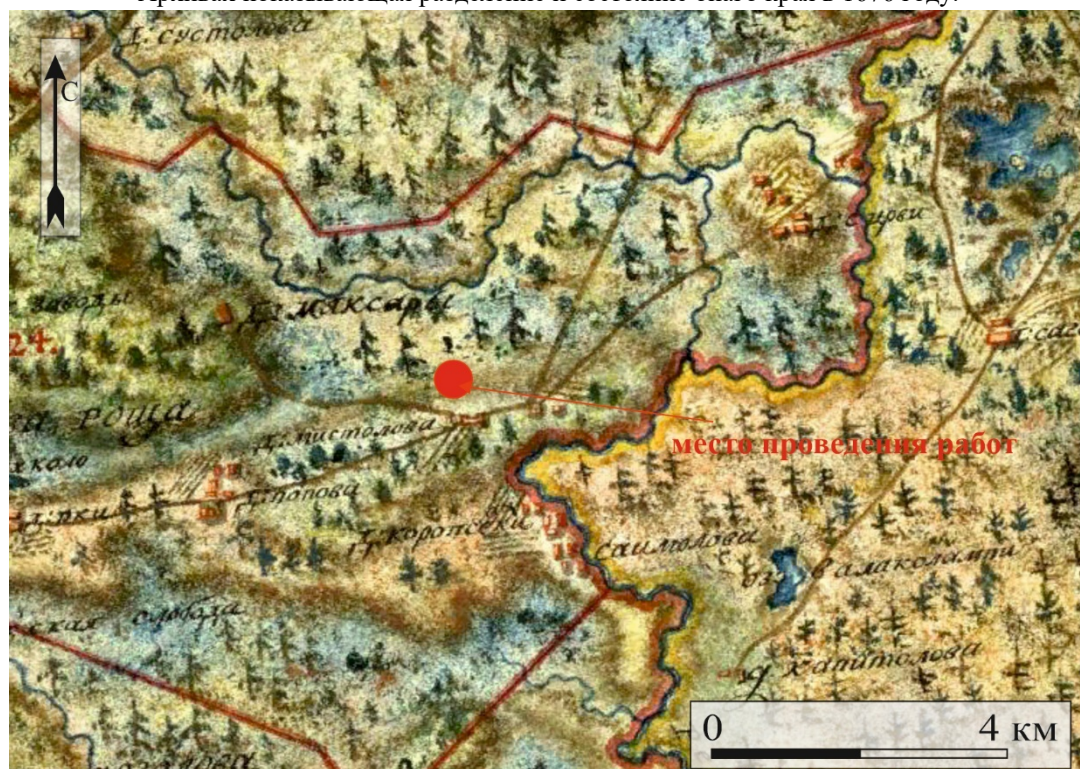


Рис. 8. Месторасположение обследованного участка на карте Санкт-Петербургской губернии 1792 года.

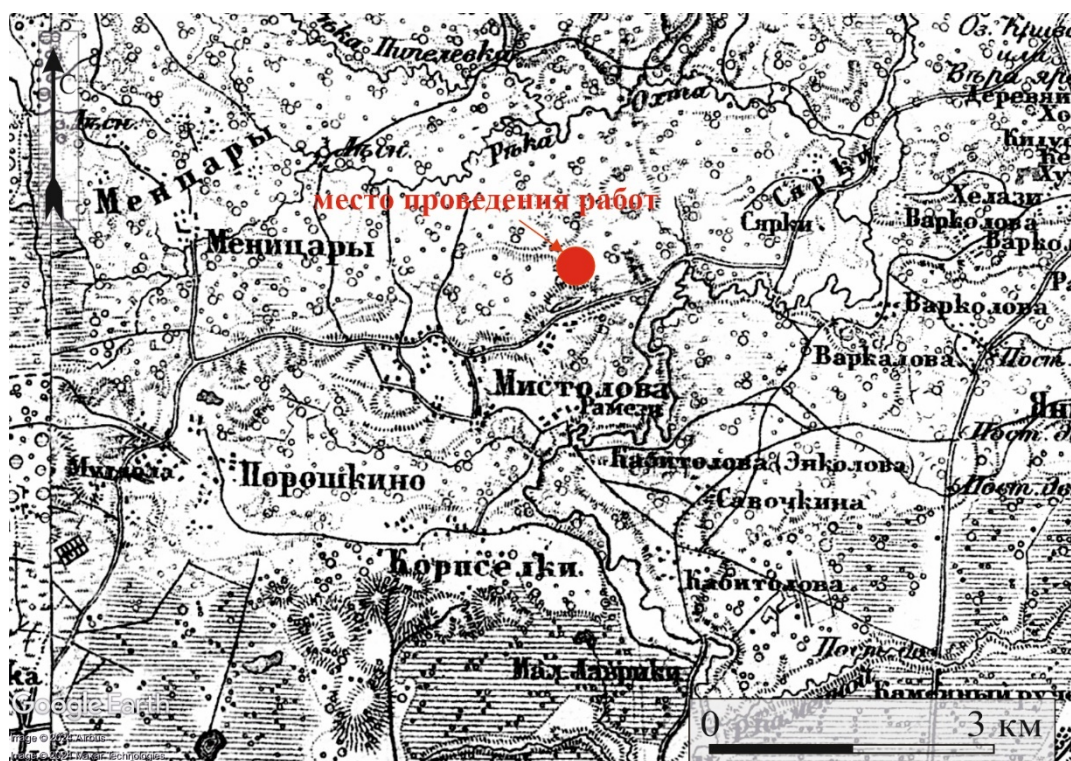


Рис. 9. Месторасположение обследованного участка на трехверстной топографической карте С.-Петербургской губернии 1855 г. Ф.Ф. Шуберга.

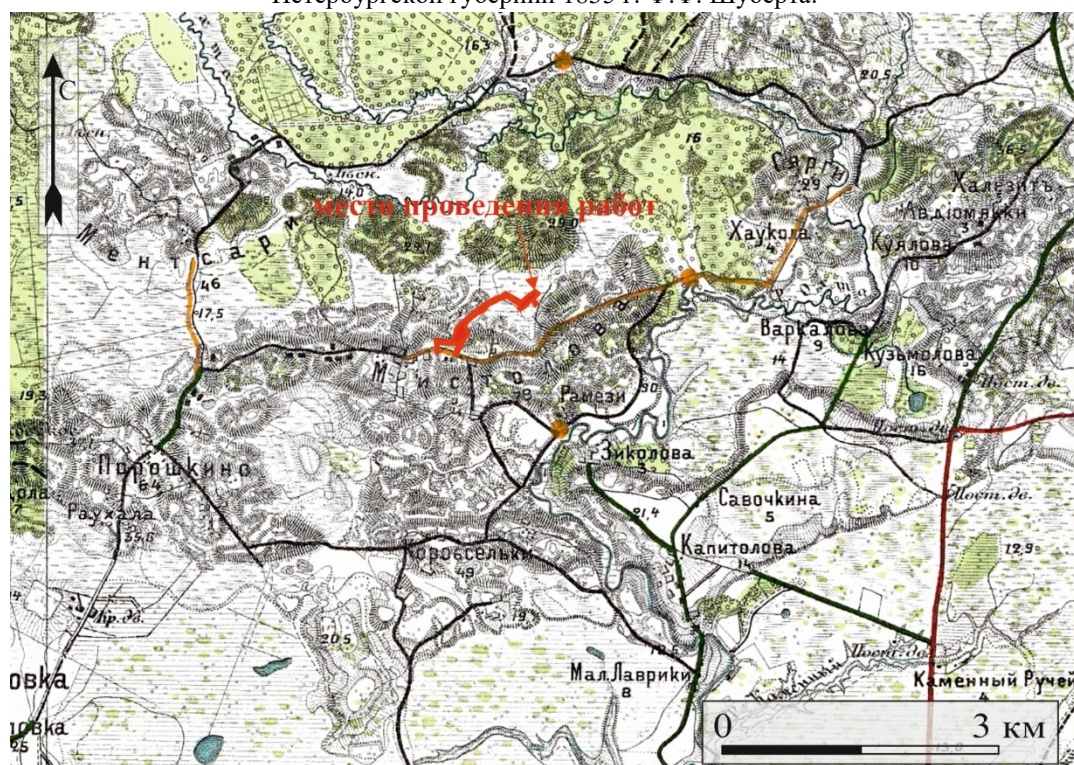


Рис. 10. Месторасположение обследованного участка на двухверстовой карте центра Санкт-Петербургской губернии 1913 года.

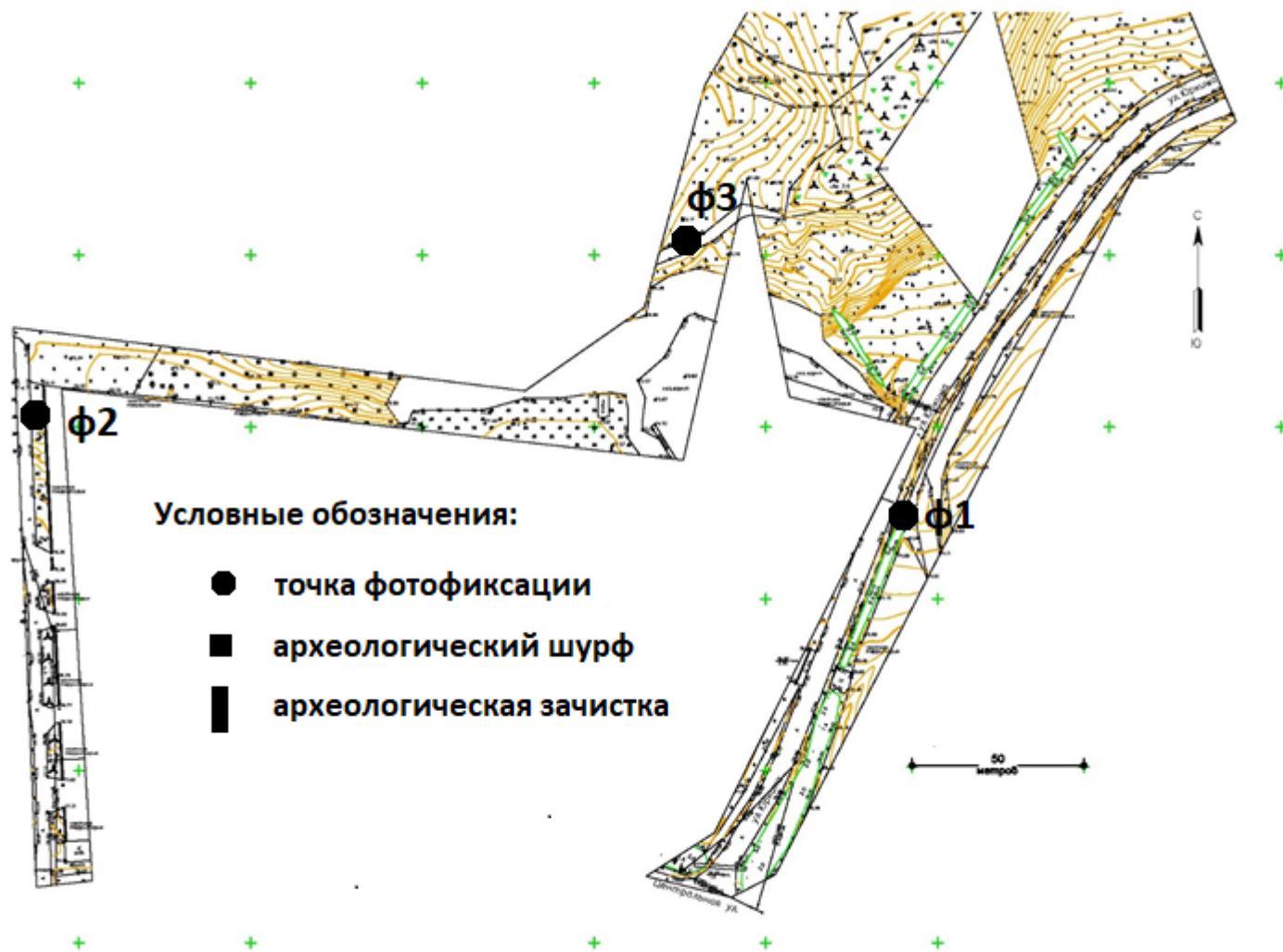


Рис. 11. Ленинградская область, Всеволожский муниципальный район, Бугровское сельское поселение, д. Мистолово обследованный участок. План территории объекта с указанием точек фотофиксации 1-3. Лист 1.

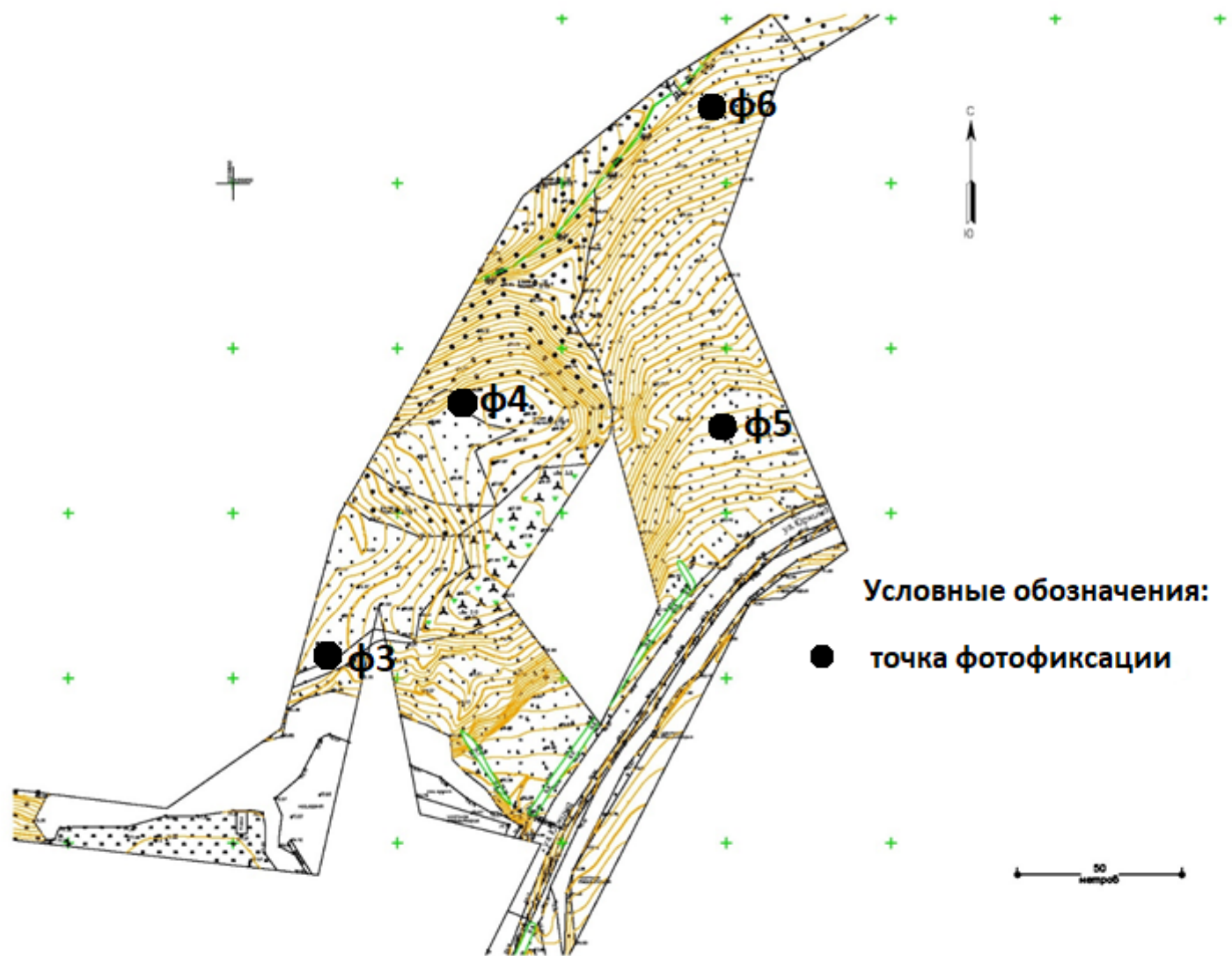


Рис. 12. Ленинградская область, Всеволожский муниципальный район, Бугровское сельское поселение, д. Мислолово обследованный участок. План территории объекта с указанием точек фотофиксации 3-6. Лист 2.

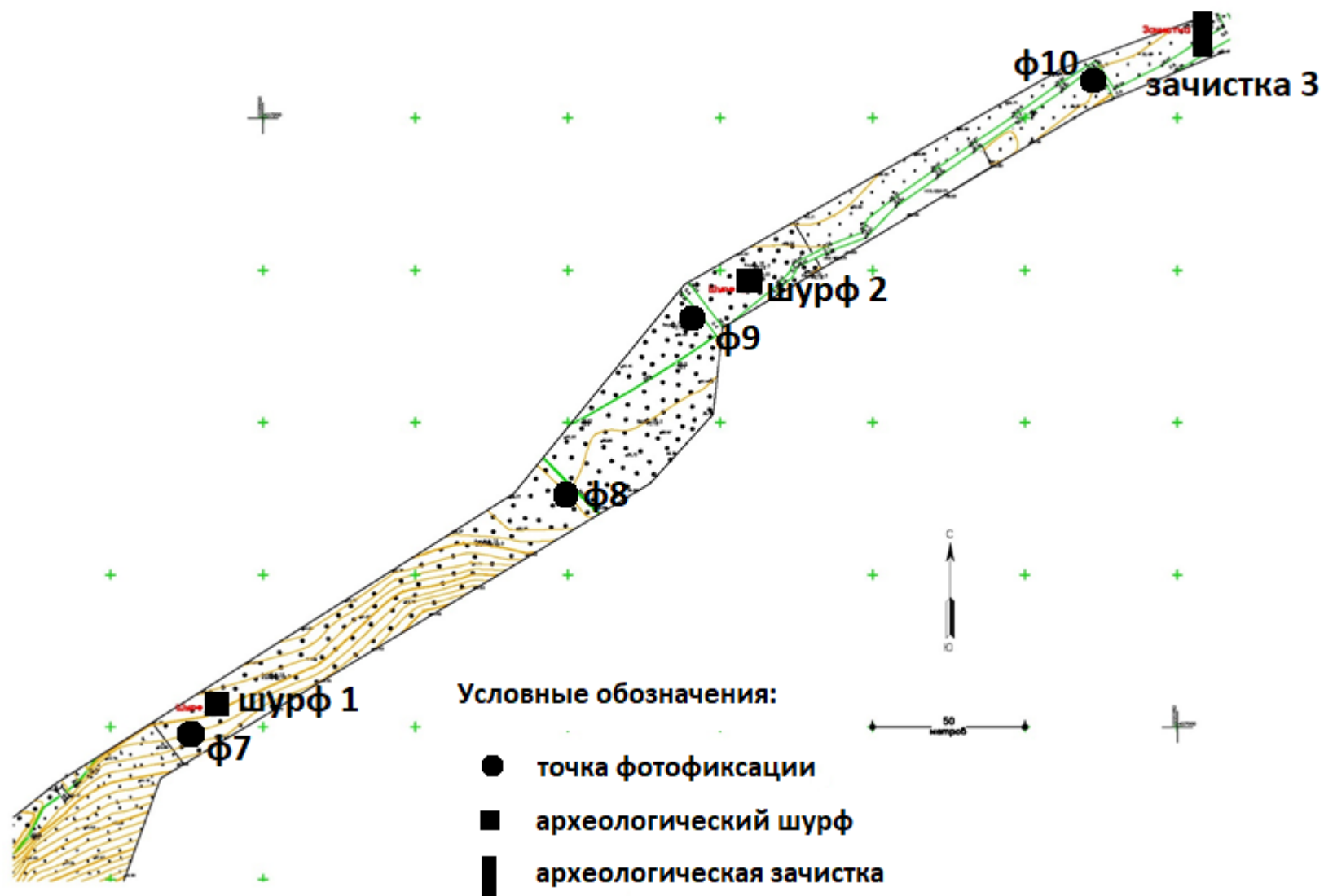


Рис. 13. Ленинградская область, Всеволожский муниципальный район, Бугровское сельское поселение, д. Мислолово обследованный участок. План территории объекта с указанием мест закладки разведочных шурфов 1,2, зачистки 3 и точек фотофиксации 7-10. Лист 3.



Рис. 14. Ленинградская область, Всеволожский муниципальный район, Бугровское сельское поселение, д. Мистолово обследованный участок. План территории объекта с указанием мест закладки разведочной зачистки 3 и точек фотофиксации 11-14. Лист 4.

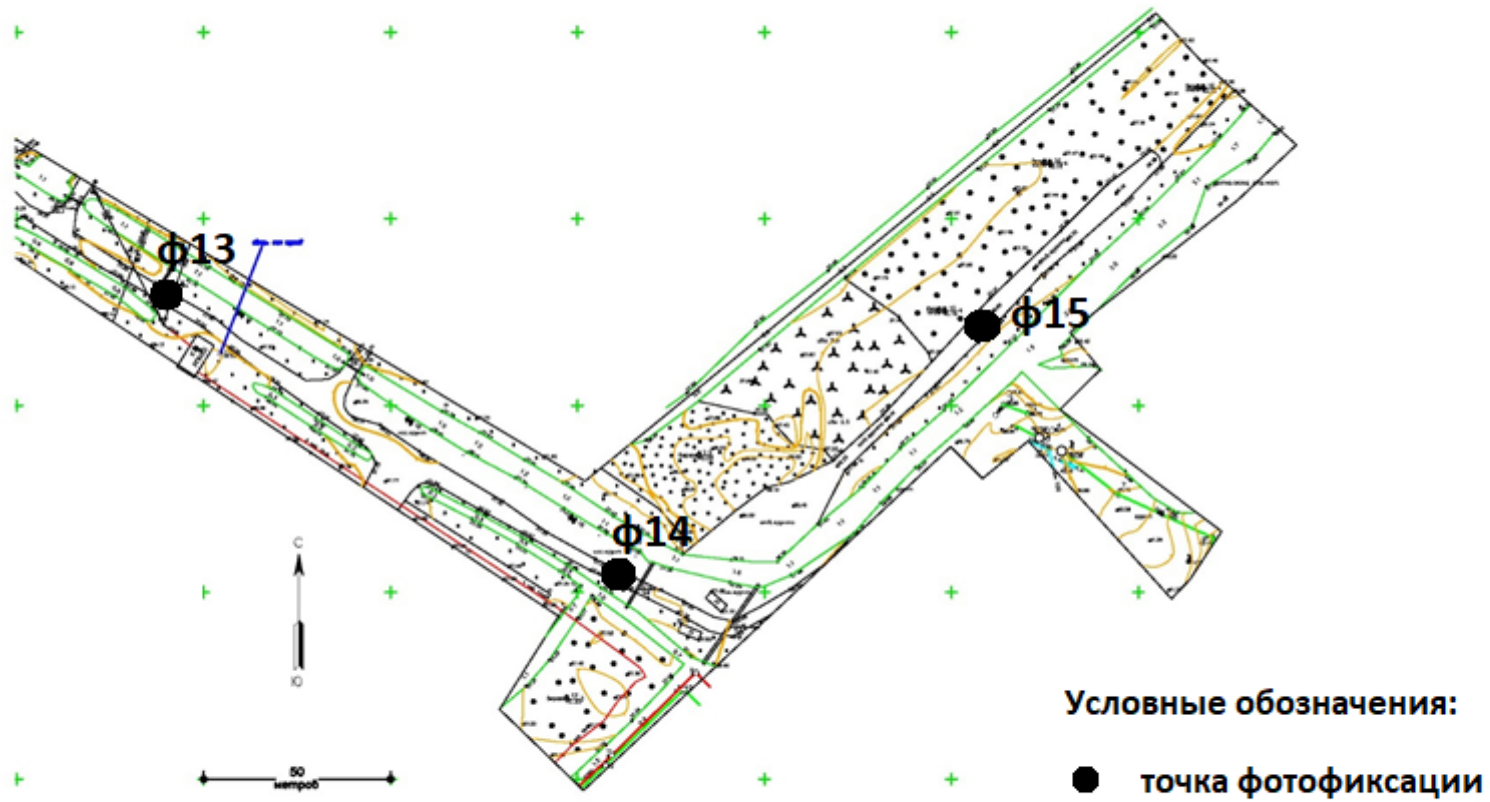


Рис. 15. Ленинградская область, Всеволожский муниципальный район, Бугровское сельское поселение, д. Мистолово обследованный участок. План территории объекта с указанием точек фотофиксации 13-15. Лист 5.

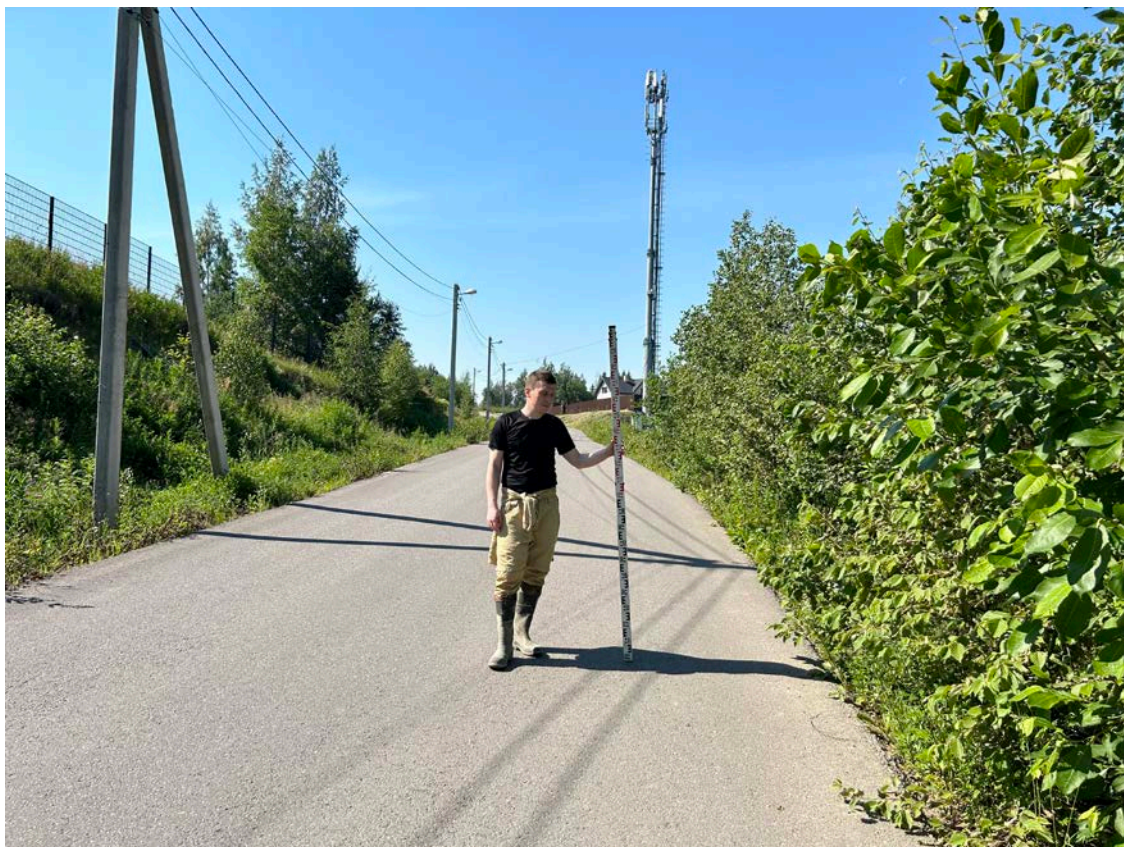


Рис. 16. Ленинградская область, Всеволожский муниципальный район, Бугровское сельское поселение, д. Мистолово. Обследованный участок. Точка фотофиксации 1, вид с северо-востока.



Рис. 17. Ленинградская область, Всеволожский муниципальный район, Бугровское сельское поселение, д. Мистолово. Обследованный участок. Точка фотофиксации 2, вид с юго-запада.



Рис. 18. Ленинградская область, Всеволожский муниципальный район, Бугровское сельское поселение, д. Мистолово. Обследованный участок. Точка фотофиксации 3, вид с запада.



Рис. 19. Ленинградская область, Всеволожский муниципальный район, Бугровское сельское поселение, д. Мистолово. Обследованный участок. Точка фотофиксации 4, вид с северо-запада.



Рис. 20. Ленинградская область, Всеволожский муниципальный район, Бугровское сельское поселение, д. Мистолово. Обследованный участок. Точка фотофиксации 5, вид с юга.



Рис. 211. Ленинградская область, Всеволожский муниципальный район, Бугровское сельское поселение, д. Мистолово. Обследованный участок. Точка фотофиксации 6, вид с востока.



Рис. 222. Ленинградская область, Всеволожский муниципальный район, Бугровское сельское поселение, д. Мистолово. Обследованный участок. Точка фотофиксации 7, вид с юго-востока.



Рис. 233. Ленинградская область, Всеволожский муниципальный район, Бугровское сельское поселение, д. Мистолово. Обследованный участок. Точка фотофиксации 8, вид с юго-востока.



Рис. 244. Ленинградская область, Всеволожский муниципальный район, Бугровское сельское поселение, д. Мистолово. Обследованный участок. Точка фотофиксации 9, вид с востока.



Рис. 255. Ленинградская область, Всеволожский муниципальный район, Бугровское сельское поселение, д. Мистолово. Обследованный участок. Точка фотофиксации 10, вид с юга.



Рис. 266. Ленинградская область, Всеволожский муниципальный район, Бугровское сельское поселение, д. Мистолово. Обследованный участок. Точка фотофиксации 11, вид с востока.

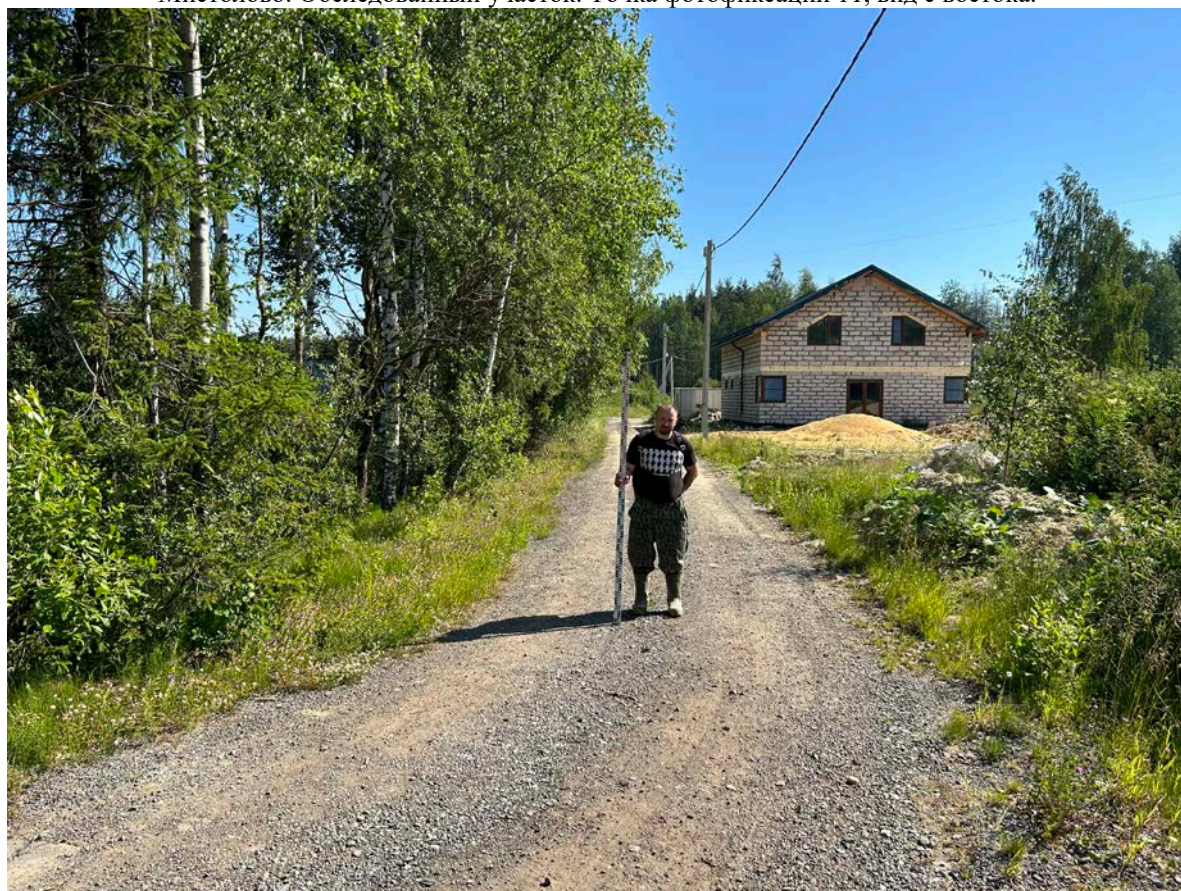


Рис. 277. Ленинградская область, Всеволожский муниципальный район, Бугровское сельское поселение, д. Мистолово. Обследованный участок. Точка фотофиксации 12, вид с запада.



Рис. 288. Ленинградская область, Всеволожский муниципальный район, Бугровское сельское поселение, д. Мистолово. Обследованный участок. Точка фотофиксации 13, вид с севера.



Рис. 299. Ленинградская область, Всеволожский муниципальный район, Бугровское сельское поселение, д. Мистолово. Обследованный участок. Точка фотофиксации 14, вид с запада.



Рис. 30. Ленинградская область, Всеволожский муниципальный район, Бугровское сельское поселение, д. Мистолово. Обследованный участок. Точка фотофиксации 15, вид с юга.



Рис. 30. Ленинградская область, Всеволожский муниципальный район, Бугровское сельское поселение, д. Мистолово. Обследованный участок. Место закладки шурфа № 1, вид с юга.



Рис. 31 Ленинградская область, Всеволожский муниципальный район, Бугровское сельское поселение, д. Мистолово. Обследованный участок. Шурф № 1, вид с юга.



Рис. 32. Ленинградская область, Всеволожский муниципальный район, Бугровское сельское поселение, д. Мистолово. Обследованный участок. Северная стенка шурфа № 1, вид с юга



Рис. 33. Ленинградская область, Всеволожский муниципальный район, Бугровское сельское поселение, д. Мистолово. Обследованный участок. Северная стенка шурфа № 1 после прокопки, вид с юга



Рис. 34. Ленинградская область, Всеволожский муниципальный район, Бугровское сельское поселение, д. Мистолово. Обследованный участок. Шурф № 1 после рекультивации, вид с юга.



Рис. 35. Ленинградская область, Всеволожский муниципальный район, Бугровское сельское поселение, д. Мистолово. Обследованный участок. Место закладки шурфа № 2, вид с юга.



Рис. 36 Ленинградская область, Всеволожский муниципальный район, Бугровское сельское поселение, д. Мистолово. Обследованный участок. Шурф № 2, вид с юга.



Рис. 37. Ленинградская область, Всеволожский муниципальный район, Бугровское сельское поселение, д. Мистолово. Обследованный участок. Северная стенка шурфа № 2, вид с юга



Рис. 38. Ленинградская область, Всеволожский муниципальный район, Бугровское сельское поселение, д. Мистолово. Обследованный участок. Северная стенка шурфа № 2 после прокопки, вид с юга



Рис. 39. Ленинградская область, Всеволожский муниципальный район, Бугровское сельское поселение, д. Мистолово. Обследованный участок. Шурф № 2 после рекультивации, вид с юга.



Рис. 40. Ленинградская область, Всеволожский муниципальный район, Бугровское сельское поселение, д. Мистолово. Обследованный участок. Место постановки зачистки № 3, вид с востока.

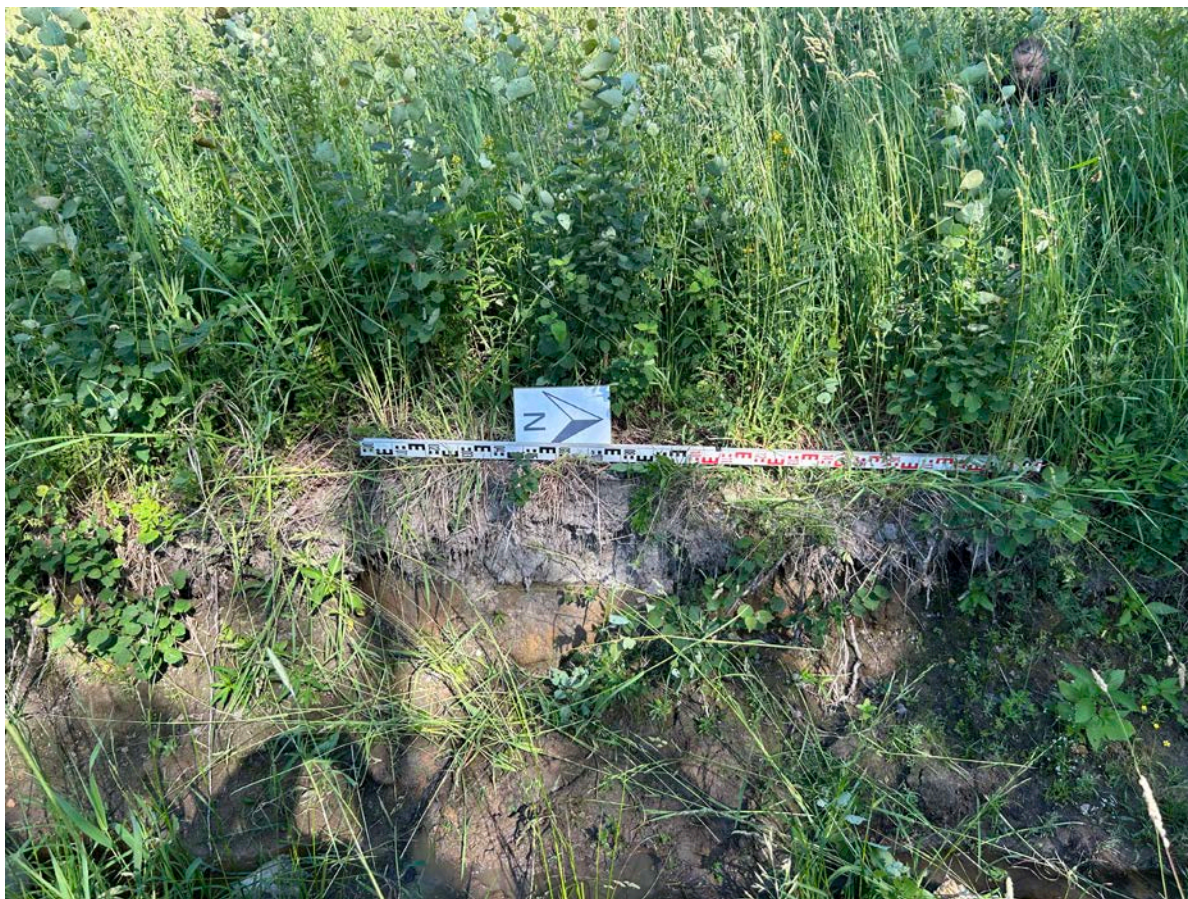


Рис. 41 Ленинградская область, Всеволожский муниципальный район, Бугровское сельское поселение, д. Мистолово. Обследованный участок. Зачистка № 3, вид с востока.



Рис. 423 Ленинградская область, Всеволожский муниципальный район, Бугровское сельское поселение, д. Мистолово. Обследованный участок. Зачистка № 3, вид с запада на восточную стенку.



Рис. 434 Ленинградская область, Всеволожский муниципальный район, Бугровское сельское поселение, д. Мисолово. Обследованный участок. Зачистка № 3, вид с запада на восточную стенку.



Рис. 445 Ленинградская область, Всеволожский муниципальный район, Бугровское сельское поселение, д. Мисолово. Обследованный участок. Зачистка № 3, вид с востока поле рекультивации.

Приложение 4

к Акту по результатам государственной историко-культурной экспертизы земельного участка по адресу: Ленинградская область, Всеволожский муниципальный район, Бугровское сельское поселение, Мистолово, с кадастровым номером: 47:07:0713002:7734 (Объект: «Улично-дорожная сеть для обеспечения транспортной доступности комплексной жилой застройки объекта «Охта-Вилладж», расположенной по адресу: Ленинградская область, Всеволожский муниципальный район, Бугровское сельское поселение Мистолово, на земельном участке с кадастровым номером 47:07:0713002:7734»), подлежащего воздействию земляных, строительных, мелиоративных, хозяйственных работ, предусмотренных статьей 25 Лесного кодекса Российской Федерации работ по использованию лесов (за исключением работ, указанных в пунктах 3, 4 и 7 части 1 статьи 25 Лесного кодекса Российской Федерации) и иных работ, в случае если указанные земли расположены в границах территорий, утвержденных в соответствии с подпунктом 34 пункта 1 статьи 9 Федерального закона «Об объектах культурного наследия (памятниках истории и культуры) народов Российской Федерации» (пп. «д» п. 11(1) Положения о Государственной историко-культурной экспертизе, утвержденного Постановлением Правительства РФ от 25 апреля 2024 г. № 530)

Копия Открытого листа на право производства полевых археологических работ



Министерство культуры Российской Федерации

ОТКРЫТЫЙ ЛИСТ

№ P018-00103-00/01247092

Настоящий открытый лист выдан:

Герману Константину Эриковичу

паспорт 8621 № 381034

(серия номер паспорта)

на право проведения археологических полевых работ на земельных участках с кадастровыми номерами 78:42:1850401:306, 78:40:1911602:3466, 78:12:0006333:18, 78:36:0013262:3829, 78:36:0013262:3772, 78:36:0013262:1025, 78:36:0013262:3777, 78:42:1832202:6444, 78:42:1832202:53; в зоне работ по объекту «Техническое перевооружение установки электрохимической защиты газопроводов по адресу: Беринга ул., 16» по ул. Беринга, 16 в г. Санкт-Петербурге; на земельном участке с кадастровым номером 47:20:0752003:1224 в Ленинградской области; в зоне работ по объекту «Улично-дорожная сеть для обеспечения транспортной доступности комплексной жилой застройки объекта «Охта-Вилладж» на земельном участке с кадастровым номером 47:07:0713002:7734 в д. Мистолово Бугровского с.п. Всеволожского района Ленинградской области.

(место проведения археологических полевых работ)

На основании открытого листа

Герман Константин Эрикович

(Ф.И.О.)

имеет право производить следующие археологические полевые работы: археологические разведки с осуществлением локальных земляных работ на указанной территории в целях выявления объектов археологического наследия, уточнения сведений о них и планирования мероприятий по обеспечению их сохранности.

Передоворие права на проведение археологических полевых работ по данному открытому листу другому лицу запрещается.

Срок действия открытого листа: с 18 июня 2024 г. по 29 декабря 2024 г.

Дата принятия решения о предоставлении открытого листа: 18 июня 2024 г.

Первый заместитель Министра

(должность)

(подпись)

С.Е.Обрывалин

(Ф.И.О.)

Дата 18 июня 2024 г.

М.П.

037193