

## **А К Т**

**по результатам государственной историко-культурной экспертизы проектной документации на проведение работ по сохранению объекта культурного наследия регионального значения «Памятник-обелиск на рубеже обороны советских войск в 1941-44 гг.», расположенного по адресу: Ленинградская обл., Ломоносовский р-н, Гостилицкое сельское поселение, территория Гора Колокольня, соор. 1: «Разработка научно-проектной документации на проведение работ по сохранению (в целях реставрации) объектов культурного наследия - памятников военной истории, расположенных на территории Ломоносовского района Ленинградской области», ООО «Профиль», 2025 г. Шифр 2025-342. Объект 9.**

### **1. Дата начала и дата окончания проведения экспертизы.**

Настоящая государственная историко-культурная экспертиза проведена в период с 06 декабря 2025 г. по 07 декабря 2025 г.

**2. Место проведения экспертизы:** г. Санкт-Петербург; Ленинградская обл., Ломоносовский р-н.

**3. Заказчик экспертизы:** ООО «Профиль», 194044, Санкт-Петербург, ул. Чугунная, д.4а, офис 500, ИНН 7802182380.

### **4. Сведения об экспертах:**

**Давыдова Нина Анатольевна**, образование высшее - Санкт-Петербургская Государственная Лесотехническая Академия им. С.М. Кирова, инженер (садово-парковое и ландшафтное строительство), со стажем работы 20 лет. Руководитель садово-паркового и ландшафтного отдела ООО «Гелиантус». Курсы повышения квалификации СПбГАСУ по направлению «Архитектура», магистр по направлению подготовки – «строительство» (СПб Политехнический университет Петра Великого). Аттестована в качестве государственного эксперта по проведению государственной историко – культурной экспертизы. Приказ Министерства культуры № 3534 от 27.12.2023 г.

Профиль экспертной деятельности (объекты экспертизы): выявленные объекты культурного наследия в целях обоснования целесообразности включения данных объектов в реестр; документы, обосновывающие включение объектов культурного наследия в реестр; документация или

разделы документации, обосновывающие меры по обеспечению сохранности объекта культурного наследия, включенного в реестр, выявленного объекта культурного наследия либо объекта, обладающего признаками объекта культурного наследия, при проведении земляных, мелиоративных, хозяйственных работ, указанных в статье 30 Федерального закона от 25.06.2002 № 73-ФЗ «Об объектах культурного наследия (памятниках истории и культуры) народов Российской Федерации» работ по использованию лесов и иных работ в границах территории объекта культурного наследия либо на земельном участке, непосредственно связанном с земельным участком в границах территории объекта культурного наследия; проектная документация на проведение работ по сохранению объектов культурного наследия.

**Аверьянова Александра Евгеньевна**, образование высшее - Институт живописи, скульптуры и архитектуры им. И.Е. Репина, архитектор, со стажем работы 45 лет. Самозанятая. Аттестована в качестве государственного эксперта по проведению государственной историко – культурной экспертизы. Приказ Министерства культуры РФ № 3399 от 19.12.2023 г.

Профиль экспертной деятельности (объекты экспертизы): проектная документация на проведение работ по сохранению объектов культурного наследия.

**Иванова-Голованкова Марина Николаевна**, образование высшее – Санкт-Петербургская государственная художественно-промышленная академия имени А. Л. Штиглица (2010 г.), искусствовед по специальности История и теория изобразительного искусства. Стаж работы 15 лет. ООО «НИВАД», руководитель научного отдела. Аттестована в качестве государственного эксперта по проведению государственной историко – культурной экспертизы. Приказ Министерства культуры РФ № 260 от 06.02.2023 г.

Профиль экспертной деятельности (объекты экспертизы): выявленные объекты культурного наследия в целях обоснования целесообразности включения данных объектов в реестр; документы, обосновывающие включение объектов культурного наследия в реестр; документы, обосновывающие изменение категории историко-культурного значения объекта культурного наследия; проектная документация на проведение работ по сохранению объектов культурного наследия.

**5. Информация о том, что в соответствии с законодательством Российской Федерации эксперт (эксперты) несет ответственность за достоверность сведений, изложенных в заключении:**

Эксперты несут ответственность за достоверность сведений, изложенных в заключении, в соответствии с законодательством Российской Федерации.

## **6. Цели и объекты экспертизы:**

### ***6.1. Объект экспертизы:***

Проектная документация на проведение работ по сохранению объекта культурного наследия регионального значения «Памятник-обелиск на рубеже обороны советских войск в 1941-44 гг.», расположенного по адресу: Ленинградская обл., Ломоносовский р-н, Гостилицкое сельское поселение, территория Гора Колокольная, соор. 1: «Разработка научно-проектной документации на проведение работ по сохранению (в целях реставрации) объектов культурного наследия - памятников военной истории, расположенных на территории Ломоносовского района Ленинградской области», ООО «Профиль», 2025 г. Шифр 2025-342. Объект 9, в составе:

### Раздел 1. Предварительные работы:

#### *Часть 1. Исходно-разрешительная документация:*

1.9. Исходно-разрешительная документация. Шифр: 2025-342-ИРД 9;

#### *Часть 2. Программа научно-исследовательских работ.*

2.9. Предварительные работы. Шифр: 2025-342-ПР 9;

#### *Часть 3. Фотофиксация до реставрации.*

3.9. Фотофиксация объекта культурного наследия до начала проведения работ. Шифр: 2025-342-ФФ 9;

### Раздел 2. Комплексные научные исследования:

4.9. Комплексные научные исследования. Шифр: 2025-342-КНИ 9;

#### *Подраздел 1. Инженерные изыскания.*

5.9. Инженерно-геодезические изыскания. Шифр: 2025-342-ИГДИ 9;

### Раздел 3. Проект реставрации и приспособления:

#### *Стадия «Эскизный проект»:*

6.9. Эскизный проект. Шифр: 2025-342-ЭП 9;

#### *Стадия «Проект»:*

#### *Часть 1. «Пояснительная записка»:*

7.9. Общая пояснительная записка. Шифр: 2025-342-ПЗ 9;

#### *Часть 2. «Схема планировочной организации земельного участка».*

8.9. Схема планировочной организации земельного участка. Шифр: 2025-342-ПЗУ 9;

*Часть 3. «Архитектурные решения».*

9.9. Архитектурные решения. Шифр: 2025-342-АР 9;

*Часть 4. «Конструктивные и объемно-планировочные решения».*

10.9. Конструктивные решения. Шифр: 2025-342-КР 9;

*Часть 7. «Проект организации строительства».*

11.9. Проект организации реставрации. Шифр: 2025-342-ПОР 9;

*Часть 8. «Мероприятия по охране окружающей среды».*

12.9. Перечень мероприятий по охране окружающей среды. Шифр: 2025-342-ООС 9;

*Часть 11. «Мероприятия по обеспечению доступа инвалидов».*

13.9. Мероприятий по обеспечению доступа инвалидов. Шифр: 2025-342-ОДИ 9;

*Часть 13. Иная документация в случаях, предусмотренных законодательными и иными нормативными правовыми актами Российской Федерации.*

15.9. Методические и технологические рекомендации по реставрации. Шифр: 2025-342-МР 9.

## **6.2. Цель проведения экспертизы:**

Определение соответствия требованиям государственной охраны объектов культурного наследия проектной документации на проведение работ по сохранению объекта культурного наследия регионального значения «Памятник-обелиск на рубеже обороны советских войск в 1941-44 гг.», расположенного по адресу: Ленинградская обл., Ломоносовский р-н, Гостилицкое сельское поселение, территория Гора Колокольня, соор. 1: «Разработка научно-проектной документации на проведение работ по сохранению (в целях реставрации) объектов культурного наследия - памятников военной истории, расположенных на территории Ломоносовского района Ленинградской области», ООО «Профиль», 2025 г. Шифр 2025-342. Объект 9.

## **7. Перечень документов, представленных заказчиком или полученных экспертом самостоятельно:**

### **7.1. Перечень документов, представленных заказчиком:**

1. Проектная документация на проведение работ по сохранению объекта культурного наследия регионального значения «Памятник-обелиск на рубеже



обороны советских войск в 1941-44 гг.», расположенного по адресу: Ленинградская обл., Ломоносовский р-н, Гостилицкое сельское поселение, территория Гора Колокольня, соор. 1: «Разработка научно-проектной документации на проведение работ по сохранению (в целях реставрации) объектов культурного наследия - памятников военной истории, расположенных на территории Ломоносовского района Ленинградской области», ООО «Профиль», 2025 г. Шифр 2025-342. Объект 9.

2. Задание комитета по сохранению культурного наследия Ленинградской области № 05-05/25-15 от 14.02.2025 г. (прил. 5).

3. Предмет охраны объекта культурного наследия - приказы комитета по культуре Ленинградской области № 01-03/18-403 от 03.12.2018 и №01-03/25-76 от 05.12.2025 (прил.2).

4. Копия лицензий разработчика проектной документации на деятельность по сохранению объектов культурного наследия №МКРФ 02430 от 06.04.2015 г. (прил. 5).

5. Разрешение на проведение работ по сохранению объекта культурного наследия № 05-02/25-55 от 03.07.2025 (прил. 5).

6. Паспорт объекта культурного наследия 471710854500005 от 25.08.2025 (прил. 5).

7. Приказ МК РФ № 82546-р от 21.03.2017 г. (прил. 5).

8. Выкопировки из Решения ленинградского областного Совета народных депутатов №189 от 16.05.1988 (прил. 5).

## **8. Сведения о проведенных исследованиях с указанием методов, объема и характера выполненных работ и их результатов.**

В ходе проведения историко-культурной экспертизы была проанализирована представленная проектная документация по исследуемому объекту на соответствие действующему законодательству об охране культурного наследия, требованиям задания комитета по сохранению культурного наследия Ленинградской области № 05-05/25-15 от 14.02.2025 (прил. 5), предмету охраны, определённого в приказах комитета по культуре Ленинградской области № 01-03/18-403 от 03.12.2018 и №01-03/25-76 от 05.12.2025 (прил.2). На основе данных исследований проведена оценка возможности проведения работ по сохранению данного объекта культурного наследия.

Методы и характер выполненных в рамках исследований работ. Применены исследовательские, научно-аналитические методы. Эксперты рассмотрели представленные документы и проектную документацию, провели натурные исследования, историко-архитектурные исследования. Результаты изложили в заключении экспертизы. Объём проведённых исследований соответствует границам проектирования и границам исторического владельческого участка. Место проведения исследований соответствует адресу объекта культурного наследия.

В процессе работы по сбору архивных и библиографических данных по объекту экспертизы были изучены фонды Российской национальной библиотеки (РНБ), картографические источники из фондов РНБ. В ходе данных исследований прослежена история формирования участка, изучена история проектирования и строительства рассматриваемого объекта. Результатом стало составление краткой исторической справки (*п.10.2. акта*), иллюстративного приложения к акту – альбома иконографии (*прил. 1*).

Натурные исследования включали визуальный осмотр объекта культурного наследия, фотофиксацию в границах проектирования. Результатом данных исследований стала оценка современного состояния объекта культурного наследия с составлением приложения к акту по фотофиксации (*прил.3*).

### **7.2. Перечень документов, полученных экспертом самостоятельно:**

В соответствии с договором на проведение государственной историко-культурной экспертизы сбор документов (сведений), указанных в пункте 15 Положения о государственной историко-культурной экспертизе, утвержденного постановлением Правительства Российской Федерации от 25.04.2024 № 530, осуществляется заказчиком.

## **9. Сведения об обстоятельствах, повлиявших на процесс проведения и результаты экспертизы.**

Обстоятельств, повлиявших на результат экспертизы, не имеется. Имеются нижеследующие обстоятельства, повлиявшие на процесс проведения историко-культурной экспертизы.

Приказом комитета по сохранению культурного наследия Ленинградской области №01-03/25-76 от 05.12.2025 «О внесении изменений в приказ комитета по культуре Ленинградской области от 03 декабря 2018 года № 01-03/18-403 «Об установлении границ территории и предмета охраны объекта культурного наследия регионального значения «Памятник-обелиск на рубеже обороны советских войск в 1941-44 гг.» по адресу: Ленинградская область, Ломоносовский муниципальный район, Оржицкое сельское поселение, 19 км Гостилицкого шоссе», согласно приложению к данному приказу, был уточнён предмет охраны.

Проектная документация, подлежащая экспертизе, была откорректирована в соответствии с новыми исходными данными.

## **10. Факты и сведения, выявленные и установленные в результате проведённых исследований.**

### ***10.1. Общие сведения об объекте культурного наследия:***

Объект культурного наследия регионального значения «Памятник-обелиск на рубеже обороны советских войск в 1941-44 гг.», принят на государственную охрану в соответствии с Решением Ленинградского областного совета народных депутатов № 189 от 16.05.1988 г. «Об утверждении списка военно-исторических памятников и памятных мест, подлежащих охране в Ленинградской области».

Адрес объекта: Ленинградская область, Ломоносовский район, Гостилицкое сельское поселение, территория Гора Колокольная, соор. 1.

Границы территории и предмет охраны объекта культурного наследия определены приказами комитета по культуре Ленинградской области № 01-03/18-403 от 03.12.2018 и №01-03/25-76 от 05.12.2025.

В предмет охраны объекта культурного наследия включены исторические элементы, включая:

Мемориальное значение объекта. Причастность к историческому событию: Великая Отечественная Война 1941 -1945 гг. История объекта связана с боевыми действиями в период Великой Отечественной Войны в Ленинградской области.

Объемно-пространственное и планировочное решение: Месторасположение памятника. Пространственное и архитектурно-композиционное решение объекта, включающее: прямоугольную стелу с барельефом в виде лица солдата и мемориальной доской на прямоугольном основании, установленную на естественном возвышении; прямоугольную плиту у подножия лицевой стороны стелы; имитацию сети окопов на территории объекта с блиндажом и установленной бронированной огневой точкой впб-3.

Архитектурно-художественные и конструктивные решения. Форма, габариты, высотные отметки, конфигурация в плане, ориентация, месторасположение, материал, и способ обработки поверхностей стелы: установленная на естественном грунтовом возвышении прямоугольная стела из бетона с гладкими гранями без отделки, поставленная на прямоугольное бетонное основание с ориентацией лицевой грани на юго-запад. Расположение и памятный текст мемориальной доски стелы: на лицевой стороне стелы, прямоугольная металлическая мемориальная доска с текстом: «ЗДЕСЬ СТОЯЛИ НАСМЕРТЬ ЗАЩИТНИКИ ЛЕНИНГРАДА 1941-1944 г.г.». Форма, габариты, высотные отметки, конфигурация в плане, месторасположение, материал, способ обработки поверхностей плиты у подножия стелы: бетонная прямоугольная плита у подножия лицевой грани стелы без отделки. Вид, местоположение, материал и трассировка имитации сети окопов: неглубокие линейные углубления в земле с устройством стенок

из деревянных бревен. Вид, местоположение и материал блиндажа: заглубленный блиндаж из деревянных бревен юго-восточнее бетонной стелы, соединенный с линией окопов. Местоположение, тип и материал огневой точки: металлическая огневая точка впб-3 юго-восточнее бетонной стелы, установленная на линии окопов.

### ***10.2. Краткие исторические сведения.***

Военный мемориал, известный ещё по названию «Высота 105,3» посвящён обороне Ленинграда в годы блокады и Великой Отечественной войны. Другое название мемориала - «Непокорённая высота». Мемориал расположен в двух километрах севернее деревни Гостилицы, на вершине горы Колокольня.

По этому участку проходила линия Ленинградского фронта в 1941-1944 годах и гора Колокольня была одной из не взятых высот на нём. Высота горы 105,3 метра над уровнем моря позволяла советским войскам вести наблюдения за перемещением противника. За этот пункт с осени 1941 года велись ожесточенные бои. На высоте в период защиты Ораниенбаумского плацдарма базировались наблюдательные пункты Красной армии, а когда было начато наступление, здесь был размещён командный пункт, командира Второй Ударной армии генерал-лейтенанта Ивана Федюнинского.

Комплекс состоит из нескольких объектов, установленных в разное время. После завершения Великой Отечественной войны, когда ветераны боев стали собираться на Ораниенбаумском плацдарме, среди них возникла мысль о создании мемориала на высоте 105,3. В 1968 году<sup>1</sup> появились первые мемориальные сооружения: на вершине была установлена стела из бетона с барельефом, изображающим голову бойца в каске. На стеле была размещена мемориальная доска с надписью «Здесь стояли насмерть защитники Ленинграда. 1941-1944», ниже символические бетонные надолбы. На склонах горы была выполнена посадка хвойных деревьев.

Позднее у подножия горы была установлена небольшая композиция из стелы с надписью «ОТМ 105,3» и двух бетонных блоков с цифрами «1941» и «1944». По склону была проложена дорожка и устроена лестница из типовых железобетонных лестничных маршей.

Бетонная стела на возвышении была признана объектом культурного наследия регионального значения в соответствии с Решением исполкома Ленинградского областного совета народных депутатов № 189 от 16.05.1988.

Уход за памятником осуществлялся совхозом «Красная Балтика», расположенным в Гостилицах.

С течением времени стела пришла в неудовлетворительное состояние: штукатурное покрытие было расколото, трещинами и частично утрачено, окраска поверхности выполнялась краской различного типа и оттенка. Была утрачена мемориальная доска.

<sup>1</sup> Газета «Балтийский Луч» от 6 сентября 1968 г. С 1.

К 2000 году к горе была проложена асфальтированная дорога и выполнено разворотное кольцо. Ближе к подножию склона разместили мемориал, где на гранитных плитах были перечислены герои Советского Союза, которые здесь погибли.

В 2000-е годы работы по расширению мемориала на горе Колокольня были продолжены. С января по май 2005 года построена новая часть мемориального комплекса. Она была сооружена по инициативе Совета ветеранов Ломоносовского района, ветеранов Ораниенбаумского плацдарма, главы Ломоносовского района Валерия Гусева при поддержке губернатора региона Валерия Сердюкова. Центром новой композиции стал памятник из бетона в форме стелы из цифр 105,3 (высота горы Колокольня) высотой около 13 метров, размещенного в центре разворотного кольца. Вокруг стелы были размещены гранитные плиты с перечислением военных событий на горе Колокольня. Художественное решение и проект разработала творческая группа под руководством архитектора В.А. Кима при участии архитекторов Михайлова Н.Е. и Евланова В.И. Открытие мемориала состоялось в мае 2005 года в честь 60-летия Победы.

После 2005 года при ремонте со старой стелы 1968 года постройки был удален барельеф бойца в каске, на его место установили красную звезду, расположенную в нише, символизирующей амбразуру. Памятная надпись теперь была выполнена на доске из дибаза. Воссозданы ходы сообщений, блиндажи на склоне с установкой подлинного бронеколпака, найденного на месте боев.

В 2017 году ООО «Союзстройреставрация» провело инвентаризацию памятника с составлением акта осмотра<sup>2</sup>. В ходе нее было зафиксировано удовлетворительное техническое состояние мемориала.

### ***10.3. Современное состояние объекта культурного наследия:***

Рассматриваемый объект является частью мемориального комплекса, расположенного на вершине горы Колокольня.

На сегодняшний день мемориальный комплекс включает в себя множество конструкций и сооружений, устроенных в рамках расширения мемориала на протяжении его существования, начиная с 1968 года.

Объектом культурного наследия является изначально устроенная в 1968 году бетонная стела на постаменте, установленная на вершине на участке естественного леса. У подножья стелы уложена железобетонная плита для возложения цветов. Все прочие конструкции, расположенные южнее, устраивались в разные периоды времени существования мемориала.

В левом верхнем углу лицевой стороны стелы изначально располагался барельеф лица солдата в каске, однако, из-за его разрушения и утраты, на сегодняшний день в том месте смонтирована красная гранитная пятиконечная звезда в углублении, имитирующем амбразуру. Также

<sup>2</sup> Архив Комитета по сохранению культурного наследия Ленинградской области. Д 369/В21А-1.

изначально на лицевой стороне стелы была смонтирована металлическая памятная доска с текстом, на сегодняшний день ввиду утраты она заменена на габбро-диабазовую с аналогичным текстом.

Мемориальную композицию изначальной стелы дополняют следующие конструкции: имитация сети окопов, с подпорными стенками из деревянных бревен; полузаглубленный блиндаж из деревянных бревен; металлическая огневая точка ВПБ-3; железобетонная лестница, ведущая к стеле.

Территория вокруг стелы представляет из себя естественный лес, благоустройства данного участка не выполнялось.

Общее состояние объекта культурного наследия оценивается как ограниченно работоспособное.

Рассматриваемый участок располагается на возвышенности внутри лесного массива и имеет площадь 0,075 га. В границах территории располагаются: бетонная стела 1968 года постройки с мемориальной доской и бетонной плитой у её подножья; имитация сети окопов, с подпорными стенками из деревянных бревен; полузаглубленный блиндаж из деревянных бревен; металлическая огневая точка ВПБ-3; железобетонная лестница, ведущая к стеле.

Лестница выполнена из трех железобетонных маршей заводского изготовления, расположена в южной части рассматриваемой территории и ведет на естественное возвышение, на котором располагается бетонная стела. С западной стороны у лестницы установлены перила из металлической трубы.

От лестницы в сторону стелы ведёт грунтовая дорожка с неровной поверхностью, в покрытии которой наблюдаются остатки щебеночной отсыпки. Дорожка не имеет четких границ, длина составляет порядка 10,0 м, а ширина варьируется в пределах от 1,6 до 2,9 м. Покрытие активно зарастает густой травой. На территории объекта культурного наследия существует только хаотичная тропиновая сеть с грунтовым покрытием.

Центральным элементом мемориала является прямоугольная бетонная стела с памятной доской. Прилегающая к стеле территория не имеет покрытия, газон вытоптан.

На территории объекта устроена имитация сети окопов с полузаглубленным блиндажом и установленной металлической огневой точкой. Откосы окопов укреплены деревянными бревнами диаметром 8-15 см. Габариты не постоянные. Глубина варьируется в пределах от 24 до 54 см, при подходе к блиндажу она увеличивается до 1,0 м. Ширина окопов в свету в самых узких местах составляет 40 см. Дно окопов активно зарастает травяной растительностью. Бревна на откосах имеют разную стадию гниения древесины. Блиндаж также выполнен из бревен и покрыт сухим еловым лапником.

На территории объекта культурного наследия зафиксированы хаотично расположенные естественные крупные валуны, покрытые мхом и

лишайником. Скамейки, урны, информационные стенды и таблички на рассматриваемом участке отсутствуют.

Территория объекта культурного наследия находится в запущенном состоянии, организованная дорожно-тропиночная сеть отсутствует, благоустройство и вертикальная планировка не выполнены.

Верхний ярус лесного массива представлен деревьями таких пород, как береза повислая, клен остролистный, лиственница европейская, дуб черешчатый, рябина обыкновенная.

Средний и нижний ярус представлен лещиной обыкновенной, подростом ели обыкновенной, самосевом рябины обыкновенной и клена остролистного.

Лиственницы на территории памятника имеют общую тенденцию к усыханию кроны и потери декоративности. Часть лиственниц на момент обследования можно считать сухостоем, у остальных - сухь в кроне может достигает 60%. Одной из причин является затененность территории, которая негативно влияет на светолюбивую породу.

Среди остальных пород деревьев встречаются такие повреждения, как дупла, сухобочины, морозобойные трещины, сухь в кроне в среднем около 10-15%, механические повреждения ствола. У многих деревьев отмечаются оголение корневой системы.

Травянистый покров на территории обследуемого объекта имеет естественное происхождение и представлен следующими травами: хвощ полевой, вербейник, герань лесная, кипрей, крапива, клевер, черноголовка, звербой, колокольчик средний, сныть, пижма, чертополох, щавель конский, таволга и др.

Основной элемент мемориала – прямоугольная стела, установленная на невысоком прямоугольном в плане постаменте. Конструкция установлена по заглубленному фундаменту. Высота составляет 3,13 м, плановые размеры - 0,42x1,84 м.

Изначально стела была выполнена из бетона с включениями кирпича с последующим оштукатуриванием цементной штукатуркой. За время своего существования из-за некачественных материалов и неоднородности конструкции стела подверглась деструкции и несколько раз ремонтировалась.

На сегодняшний день после очередного ремонта стела облицована наклеенными плоскими тонкими асбестоцементными плитами с нанесенными по ним тонким штукатурным и красочным слоями. Из-за продолжающейся деструкции тела стелы облицовка локально отслоилась от основания, образовались трещины в отделочных слоях. В местах локальных утрат фиксируются включения кирпичей в теле стелы, подвергшиеся деструкции.

Постамент размерами в плане 1,0x2,24 м и высотой 0,22-0,25 м частично заглублен в грунт. Как и стела, он выполнен из бетона с включениями кирпича. Поверхности оштукатурены цементно-песчаным раствором толщиной 2-3 см.

Штукатурное покрытие цоколя загрязнено, подверглось биопоражению, расколото сквозными трещинами и частично утрачено. Конструкция цоколя неоднородная, видимые включения кирпича подверглись деструкции и локальной утрате.

Согласно архивным данным, в левом верхнем углу лицевой стороны стелы изначально располагался барельеф головы солдата в каске, однако, с течением времени и ввиду деструкции основной конструкции, он был утрачен и в процессе очередного ремонта заменен на пятиконечную звезду из красного гранита, установленную в нише, символизирующую амбразуру.

Также на лицевой стороне стелы установлена мемориальная доска из габбро-диабазы с изображением пятиконечной звезды, памятным текстом и двумя лавровыми ветвями: «ЗДЕСЬ СТОЯЛИ НА СМЕРТЬ ЗАЩИТНИКИ ЛЕНИНГРАДА 1941-1944 г.г.

Текст выполнен из прорезных букв, окрашенных в белый цвет, изображения звезды и лавровых ветвей также прорезаны и окрашены под золото. Изначально доска была выполнена из металла, однако, была утрачена и в дальнейшем заменена на габбро-диабазовую, текст был сохранен.

У подножья стелы с лицевой стороны уложена железобетонная плита заводского изготовления размерами 3,0х1,25х0,18 м для возложения цветов. Фундамента под плитой не устраивалось, уложена по грунту.

Изначально плита располагалась в единой плоскости с постаментом стелы, но на сегодняшний день наклонена от стелы ввиду отсутствия устроенного основания, просадки и размыва грунта под ней. Плита деструктурирована. Отмечено наличие сколов, трещин и локальных утрат, зафиксировано оголение арматурных стержней.

В процессе последнего ремонта поверх плиты для возложения цветов и постамент стелы была выполнена цементная стяжка толщиной 5-8 см, которая на сегодняшний день подверглась деструкции и треснула в месте сопряжения двух элементов.

Следов неравномерной осадки, крупных дефектов, характерных трещин, а также иных дефектов надземной конструкции, свидетельствующих об износе или повреждении фундамента, не выявлено.

Общее состояние элементов монумента - стелы, постамент, фундамента и плиты для возложения цветов ограничено работоспособное.

Лестница имеет габариты 5,81 м в длину и 3,6 м в ширину, выполнена из трех одинаковых параллельно уложенных железобетонных маршей заводского изготовления. Каждый марш включает 10 ступеней размерами 0,14х0,3 м, имеет верхнюю и нижнюю площадки. Полная длина марша составляет 5,81 м, ширина - 1,15 м, высота между площадками - 1,54 м. С западной стороны лестницы установлен металлический поручень из трубы квадратным сечением 50х50 мм, стойки заглублены в грунт.

Конструкция лестницы деформирована, марши смещены друг относительно друга. Сопряжение площадок маршей с примыкающими покрытиями выполнено в разных высотных отметках. Видимые поверхности



лестницы загрязнены, подверглись биопоражению, швы между маршами раскрыты до 5 см и частично заполнены ремонтным раствором.

Конструкции маршей подверглись деструкции, на бетонных поверхностях зафиксированы множественные сколы и трещины различной величины, обнажение арматурных стержней. Общее состояние лестницы ограничено работоспособное.

По территории объекта культурного наследия по обе от монумента стороны устроена имитация сети окопов с устройством полузаглубленного блиндажа и установленной металлической огневой точкой ВПБ-3.

Окопы декоративные, оборудованы на месте укреплений Великой Отечественной войны. Имеют глубину от 0,4 до 1,3 м при ширине в среднем 0,6 м. Крепление стен выполнено уложенными горизонтально неокоренными стволами деревьев, заземленными вертикальными стойками из таких же стволов. Диаметр стволов от 10 до 25 см. В отдельных местах для изоляции использован геотестильный материал.

В конце одной из траншей, выходящем на склон оборудована имитация наблюдательного пункта - блиндаж. Сооружение имеет в плане размеры 2,5х1,7 м, высоту внутри до 1,9 м, снаружи выступает над поверхностью склона на высоту до 1 м. Стены и перекрытие выполнены из сосновых жердей и тонких бревен. В торцевой стене выполнен проем во всю ее ширину. На перекрытие уложен еловый лапник.

Конструкции окопов и блиндажа деформированы, заросли травой и самосевной растительностью, откосы оплыли. На бревнах конструкций отмечены следы гниения.

В конце соседнего к блиндажу окопа установлена подлинная металлическая огневая точка, относящаяся к типу пулеметных башен ВПБ-3, производившихся в годы Великой Отечественной войны Ижорским заводом. Огневая точка выполнена из стальных листов 10мм и уголковых профилей, соединенных сваркой. Амбразура снабжена поворотными шторками. Сзади расположен проем, дверка которого на петлях отсутствует. Короб башни снизу соединен сваркой с кольцом из той же стали. Вся сварная конструкция опирается через барабан на еще одно кольцо, устанавливавшееся на твердое основание. Короб башни с верхним кольцом должен скользить по нижнему основанию и иметь возможность поворачивать всё сооружение в горизонтальной плоскости на 360°. Поворотный механизм конструкцией не предусматривался, вращение осуществлялось рычагами за счет скольжения опорного кольца по основанию. Конструкция установлена на грунт и бревна крепления окопа, частично обсыпана грунтом. Металлические поверхности окрашены в зеленый цвет, покрытие загрязнено и подверглось деструкции.

#### ***10.4. Описание и анализ проектной документации.***

Представленная на экспертизу проектная документация на проведение работ по сохранению объекта культурного наследия регионального значения «Памятник-обелиск на рубеже обороны советских войск в 1941-44 гг.»,

расположенного по адресу: Ленинградская обл., Ломоносовский р-н, Гостилицкое сельское поселение, территория Гора Колоколья, соор. 1: «Разработка научно-проектной документации на проведение работ по сохранению (в целях реставрации) объектов культурного наследия - памятников военной истории, расположенных на территории Ломоносовского района Ленинградской области», ООО «Профиль», 2025 г. Шифр 2025-342. Объект 9 выполнена на основании задания комитета по сохранению культурного наследия Ленинградской области № 05-05/25-15 от 14.02.2025 (прил. 5). Проектная организация осуществляет свою деятельность по сохранению объектов культурного наследия на основании Лицензии №МКРФ 02430, выданной Министерством культуры Российской Федерации 06.04.2015 г.

#### ***10.4.1. Научно-исследовательские материалы, использованные при разработке проектных решений:***

**Раздел 1. Предварительные работы** включили подбор исходно-разрешительной документации; программу научно-исследовательских работ; фотофиксацию существующего состояния памятника; акт определения влияния предполагаемых к проведению видов работ на конструктивные и другие характеристики надежности и безопасности объекта и т.д.

**Раздел 2 «Комплексные научные исследования».** В рамках комплексных научных исследований по объекту были проведены ознакомление и анализ имеющейся по данному объекту научно-проектной и архивной документацией; выписки из архивных и библиографических источников; поиск иконографических и иллюстративных материалов; составление краткой исторической записки; визуальный осмотр и оценка состояния объекта культурного наследия в целом, его конструкций и облицовочных элементов, выявление видимых дефектов и повреждений; фотофиксация памятника в целом, а также отдельных элементов и их дефектов с последующим составлением альбома; проведение обмеров и фиксация дефектов объекта; инженерное обследование конструкций, фиксация дефектов и повреждений; составление дефектных ведомостей выполнение обмерных и дефектовочных чертежей; инженерно-геодезическая съемка прилегающей местности; составление технического отчета с выводами и рекомендациями по составу реставрационных работ. Работы проводились в соответствии с нормативными документами:

*Историко-архивные и библиографические исследования* в составе комплексных научных исследований включили сбор исторических сведений об объекте культурного наследия, иконографического и иллюстративного материала.

*Историко-архитектурные натурные исследования* включили в себя проведение полевых работ с целью визуального обследования наземных (видимых) конструкций объекта, а также выполнения их архитектурных

обмеров; проведение фотофиксации общего вида и состояния конструкций с последующим составлением альбома; выполнение графической части (ситуационного плана, обмерочных чертежей, дефектовочных чертежей). На чертежах были нанесены фактические габариты элементов и конструкций, их размеры и высотные отметки, места расположения дефектов; ведение отчёта, включающего отражение существующего состояния объекта и прилегающей территории, анализ строительной истории памятника с выявлением сохранившихся исторических конструкций и определением возможности их документально точного восстановления, формирование списка выводов.

Архитектурные обмеры и фотофиксация элементов объекта выполнены с целью получения исходной графической основы, необходимой для проведения проектных работ. Обмеры выполнены методом трехмерного лазерного сканирования, а также с использованием геодезических приборов, метровых рулеток, лазерных измерительных приборов, инструментов для снятия шаблонов.

*Инженерно-технические исследования* проведены неразрушающими методами с целью определения состояния объекта культурного наследия в объеме, необходимом для выполнения работ по реставрации, а также разработки рекомендаций по обеспечению его сохранности. Одновременно с инженерно-техническими исследованиями проведены работы по историко-архитектурным натурным исследованиям (обмерам) и инженерным химико-технологическим исследованиям строительных и отделочных материалов.

На основе инженерно-технических исследований определено техническое состояние конструкций объекта с фиксацией и оценкой их повреждений и определения эксплуатационной пригодности.

В составе инженерно-технических исследований проведено ознакомление с имеющейся по данному объекту научно-проектной и архивной документацией, геологическими и гидрогеологическими условиями участка проектирования на основании архивных данных; проведены полевые работы с целью определения технического состояния конструкций объекта культурного наследия; визуальный осмотр и предварительная оценка состояния, выявление видимых дефектов и повреждений, декора, прилегающей территории, фиксация дефектов и повреждений; фотофиксация шурфов, элементов и конструкций, дефектов и повреждений; составление дефектных ведомостей по состоянию конструкций; графическое оформление результатов исследований; ведение отчетной документации о техническом состоянии объекта с разработкой выводов и рекомендаций по результатам исследования.

*Инженерные химико-технологические исследования строительных и отделочных материалов* включили выявление и фиксацию участков строительных конструкций и отделочных материалов с видимыми повреждениями, определение вида повреждения материала и получение комплекса характеристик, отражающих характер деструктивных процессов, в объеме, необходимом для диагностики существующего состояния,

определения причин возникновения повреждений и разработки проекта реставрации объекта, а также определения вида отделочных материалов. В состав исследовательских работ вошло проведение полевых работ с целью обследования и оценки поражения биодеструкторами конструкций объекта, отбор проб материалов для дальнейшего лабораторного исследования; натурное обследование состояния материалов отделки; фотофиксация общего вида и основных дефектов; отбор проб материалов отделки для исследования состава материалов в лаборатории; отбор проб материалов для исследования на микологическое состояние; лабораторные исследования состава материалов отделки; петрографическое исследование образцов растворных материалов и натурального камня; лабораторные микологические исследования материалов; ведение отчета, включающего фотофиксацию состояния конструкций объекта, схему отбора микологических проб, результатов проведенных лабораторных исследований, а также список выводов и рекомендаций. Отбор образцов выполнялся механически ручным строительным инструментом (скарпель, молоток).

Результаты исследований явились основой для выбора направлений и методов проведения реставрационных работ на данном объекте, направленных на максимально возможное сохранение не потерявших свои эксплуатационные характеристики оригинальных материалов. По результатам выполненных работ вёлся отчет с необходимыми приложениями (результатами лабораторных анализов, схемой отбора проб и фотофиксацией), выводами по состоянию материалов и рекомендациями по их реставрации.

Отчет по комплексным научным исследованиям представлен в томе Комплексные научные исследования (шифр: 2025-342-КНИ 9) включил анализ выполненных ранее научных исследований; краткие исторические сведения по объекту; описания современного состояния элементов и конструкций объекта на основе результатов исследований с указанием характеристик обследуемых конструкций, выявленных дефектов и причин их возникновения; результаты инженерных изысканий; выводы, сделанные на основании анализа всех выполненных научных исследований; рекомендации по реставрации, основанные на приведенных выводах, и дальнейшей эксплуатации объекта культурного наследия; необходимые графические приложения (обмерные чертежи, планы на актуальной топосъемке, схемы дефектов);

Отчет по итогам проведения комплексных научных исследований явился основным обобщающим материалом по всем видам научных исследований для обоснования проектных решений, направленных на максимально возможное сохранение не потерявших свои эксплуатационные характеристики оригинальных материалов.

*Инженерно-геодезические изыскания* (комплексное изучение геологических особенностей участка), проведённые в составе комплексных научных исследований, были выполнены для получения топографо-

геодезических материалов и данных о ситуации и рельефе местности, существующих сооружениях, а также других элементах планировки, необходимых для комплексной оценки условий территории объекта реставрации и обоснования проектирования.

*По результатам визуального инженерного и историко-архитектурного обследования сделать сделаны выводы.*

Общее состояние памятника оценивается как ограниченно работоспособное. Мемориальная стела на постаменте выполнена из бетона с включениями кирпича и облицована асбестоцементными плитами. На сегодняшний день находится в ограниченно работоспособном состоянии. На поверхности отмечено большое число дефектов - трещины и сколы, под облицовкой просматривается деструкция кирпичных включений.

Фундамент стелы выполнен из бетона, кирпича и известняковых блоков, находится в ограниченно работоспособном состоянии. Наружный слой бетона подвергся поверхностной деструкции. В левом верхнем углу лицевой стороны стелы изначально располагался барельеф лица солдата в каске, однако, из-за его разрушения и утраты, на сегодняшний день в том месте смонтирована красная гранитная пятиконечная звезда в углублении, имитирующем амбразуру. Также изначально на лицевой стороне стелы была смонтирована металлическая памятная доска с текстом, на сегодняшний день ввиду утраты она заменена на габбро-диабазовую с аналогичным текстом.

Перед стелой уложена бетонная плита по грунту. Используется для возложения цветов. Из-за вымывания грунта плиты накренилась. На поверхности отмечены следы деструкции и поверхностные дефекты. Находится в ограниченно работоспособном состоянии.

На естественную возвышенность, где располагается стела, ведет лестница, выполненная из трех параллельно уложенных одинаковых железобетонных маршей заводского изготовления. С западной стороны лестницы установлены перила из металлической трубы квадратного сечения.

Лестница загрязнена, подверглась существенной деструкции и биопоражению, деформирована, марши смещены друг относительно друга, швы между ними заполнены цементным раствором. На поверхности лестницы множественные дефекты: сколы, трещины, утраты фрагментов, обнажение арматурных стержней. Общее состояние – ограниченно работоспособное.

На территории объекта культурного наследия устроена имитация сети неглубоких окопов. Стенки окопов укреплены деревянными бревнами. Габариты различны по всей длине, дно заросло травой. Бревна подвержены гниению, конструкции деформированы.

В конце одной из линий окопов устроен полузаглубленный блиндаж. Конструкция выполнена из деревянных бревен и покрыта еловым лапником. Строение деформировано, бревна подверглись гниению.

В конце одной из линий окопов установлена металлическая огневая точка ВПБ-3. Конструкция установлена на грунт и бревна крепления окопа,

частично обсыпана грунтом. Металлические поверхности окрашены в зеленый цвет, покрытие загрязнено и подверглось деструкции.

Территория объекта имеет природный ландшафт, располагается на участке естественного леса, благоустройство отсутствует, вертикальная планировка не выполнялась. Организованная дорожно-тропиночная сеть на территории объекта культурного наследия отсутствует, есть лишь хаотично расположенные протоптанные тропинки с грунтовым покрытием. Скамеек, урн, информационных стендов и табличек на территории не обнаружено, инженерных сетей не зафиксировано.

*В соответствии с вышеизложенными выводами при разработке научно-проектной документации рекомендовано выполнить следующие работы:*

Ввиду множественных дефектов, следов проводимых ремонтов, плохого состояния и утраты барельефа стелы рекомендуется выполнить новую конструкцию из железобетона, полностью повторяющую по форме и габаритам изначальную.

Выполнить восстановление барельефа в виде головы солдата в каске на стеле. Заменить мемориальную плиту на стеле на металлическую, полностью повторяющую установленную при открытии памятника.

Укрепить конструкцию фундамента стелы путем обетонирования её по периметру. Устроить новую железобетонную плиту у подножия стелы для возложения цветов. Устроить новую конструкцию лестницы из железобетона, установить перила.

Выполнить устройство новых креплений откосов окопов из деревянных бревен. Выполнить новую конструкцию блиндажа из деревянных бревен.

Очистить поверхности металлической огневой точки от деструктурированных красочных слоев с последующим окрашиванием. Организовать дорожно-тропиночную сеть с вертикальной планировкой поверхности, естественно вписанной в существующий ландшафт.

Очистить территории от мелкого самосева и поросли. Удалить погибшие деревья, убрать сучья в кронах деревьев.

Выполнить благоустройство территории объекта культурного наследия.

**Результаты научно-исследовательских работ явились основой для выбора направлений и методов проведения работ по сохранению данного объекта культурного наследия.**

**Состав и содержание научно-исследовательских материалов соответствуют требованиям по составу научно-проектной документации согласно ГОСТ РФ 55528-2013 «Состав и содержание научно-проектной документации по сохранению объектов культурного наследия. Памятники истории и культуры. Общие требования», ГОСТ Р 55567-2013 «Порядок организации и ведения инженерно-технических исследований на объектах культурного наследия. Памятники истории и**

культуры. Общие требования», и достаточны для принятия обоснованных проектных решений.

#### ***10.4.2. Проектные решения:***

Проектные решения представлены в разделе «Проектная документация», разработаны на основе комплексных научных исследований.

Проект содержит общую пояснительную записку; план земельного участка; архитектурные решения; конструктивные решения; методики реставрации; проект организации реставрации; перечень мероприятий по охране окружающей среды.

Эскизный проект (шифр: 2025-342-ЭП 9) содержит основную концепцию проектных решений.

Разработанные проектные решения предусматривают сохранение существующих габаритов, внешнего вида и исторического архитектурного облика объекта культурного наследия, учитывают конструктивные особенности, историю создания и общественно-культурную ценность. Предусматриваемые проектом работы направлены на восстановление внешнего облика, технического состояния, эстетических характеристик объекта.

Работы не нарушают целостность и сохранность объекта культурного наследия, и предмет охраны.

Общая пояснительная записка (шифр 2025-342-ПЗ 9) содержит в том числе общие исходные данные и описание проектных решений по сохранению данного объекта культурного наследия.

Схема планировочной организации земельного участка (шифр 2025-342-ПЗУ 9)

Проектные решения по покрытиям дорог и площадок.

Проектом предусмотрено сохранение общих композиционных решений территории.

Покрытие центральной дороги, ведущей от ж/бетонной лестницы, дороги к стеле, и площадки вокруг стелы, проектируются бетонной плиткой с гранитным покрытием, трапецевидной формы (Абрис, Гранит, Серый, высота 60 мм, размеры 73\*91; 83\*91; 93\*91; 103\*91; 113\*91). Трапецевидная форма плитки позволяет выполнять как прямую, так и радиальную выкладку. Поверхность данной плитки имеет оригинальную зернистую фактуру серого цвета. Натуральная гранитная крошка в лицевом слое изделий делает плитку шероховатой, а также устойчивой к скольжению, так как участок проектирования расположен на выраженном рельефе.

По всему периметру плиточного мощения проектируется бетонный поребрик. Превышение поребрика над плиточным покрытием проектируется

высотой 6 см, в местах примыкания дорог и площадок к центральной дороге из плитки поребрик проектируется заподлицо.

Для создания допустимых уклонов на сложном рельефе участка, в покрытии центральной дороги и на площадке перед памятником проектируются ступени высотой 15 см. Ступени проектируются в плиточном мощении с поребриком.

В южной части участка перед ж/бетонной лестницей проектируется асфальтовое покрытие взамен демонтируемых существующих ж/бетонных плит, относящихся к конструкции лестницы. Асфальт стыкуется в один уровень с существующей асфальтовой дорожкой.

Второстепенные дороги проектируются из щебеночного покрытия шириной 0,7 м. Для предотвращения размывания покрытия в верхний слой дорожных одежд добавлен цемент. Вдоль щебеночных дорог проектируются газонные бровки высотой 6 см.

Проект вертикальной планировки территории представлен в графической части данного тома.

Ремонт газона проектируется с подсыпкой 20 см. привозного растительного грунта в местах рубок деревьев и кустарников, замены дорожных покрытий и устройства окопов.

В местах планировки территории проектируется новый газон, а также на устраиваемой насыпи (холм) над блиндажом. Для ремонта газона и устройства нового запроектована травосмесь и вносится удобрение «Фертика газонное».

Вокруг памятника проектируется укрепление откосов для предотвращения их размыва и оползания геоматами 3D и двойным посевом газонных трав.

Планировка территории с высотой насыпи менее 20 см проектируется привозным растительным грунтом, высотой более 20 см - планировочным грунтом с устройством газона с добавлением 20 см растительного грунта.

Объемы грунта выемки/насыпи при устройстве окопов и блиндажей даны в разделе КР.

В проекте предлагаются к санитарному сносу усыхающие дубы, лиственницы и березы, расположенные между окопами. К сносу назначается 8 деревьев.

Проектируется расчистка территории вдоль центральной дороги от лестницы, так как самосевные деревья и кустарники перекрывают вид на памятник. Также от самосева расчищается территория с восточной стороны участка вдоль окопов, так как растительность очень близко подошла к ним. Все порубочные остатки подлежат вывозу с участка. Засыпка ям после корчевки и фрезерования пней производится привозным растительным грунтом. План сноса, представленный в графической части данного тома, разработан на основании обследования зеленых насаждений, выполненной ООО "Профиль" в 2025г (приложение тома 2025-342 КНИ 9). Посадки деревьев не проектируются. С северной стороны стелы сохраняется дуб



черешчатый диаметром 45см, для него проектируются лечебно-оздоровительные мероприятия (обрезка сухих ветвей, подкормки).

Проектом предлагается установка информационного стенда у подножия лестницы с западной стороны на территории объекта.

Работы не нарушают целостность и сохранность объекта культурного наследия, и предмет охраны.

*Архитектурные решения (шифр 2025-342-АР 9).*

На основании проведенных комплексных научных исследований по объекту культурного наследия проектом разработан перечень мероприятий, учитывающих охранную документацию, конструктивные особенности, историю создания и общественно-культурную ценность сооружения. Предусматриваемые проектом работы направлены на восстановление внешнего облика, технического состояния, эстетических характеристик объекта.

Проектом предусмотрено описанное выше благоустройство участка с учётом сохранения исторического архитектурного облика объекта культурного наследия и планировочной структуры территории.

Структура территории объекта не имеет четких композиционных связей, и построена на принципе восстановления оборонительных сооружений в целях музеефикации. Проектом сохраняется существующая планировочная структура территории комплекса.

Для подъема на территорию мемориала выполняется новая монолитная железобетонная лестница. Существующая лестница демонтируется ввиду ограничено-работоспособного состояния. Габариты лестницы в плане – 3400х3300 мм. Ширина проступи лестницы – 300 мм, высота подступенка 155 мм. Лестница имеет 11 ступеней, верхняя ступень в уровне с дорожкой, ведущей к памятнику. Ширина ступеней 3400 мм. В западной части лестницы устанавливается металлическое ограждение на стойках из квадратного металлического профиля 40х40х4 мм, с перилами из сплошной металлической полосы 40х20 мм.

За лестницей располагается главная территория мемориала, в северной части которой расположена прямоугольная в плане площадка с железобетонной стелой на постаменте. Проектом разработаны решения по замене существующей стелы с восстановлением исторического облика.

Существующий объем стелы, прямоугольная плита перед ней и плита-основание, выполненные из смеси цемента, кирпичного и каменного боя, демонтируются. Новый объем стелы и объемы плит выполняются на историческом местоположении, в исторических габаритах и с восстановлением исторического декоративного оформления главного фасада - барельефа с головой солдата. Существующий бутовый фундамент из обломков кирпича и известняка сохраняется и расчищается от разрушенных слоев. Поверхность бетонной стелы выравнивается до

ровной, однородной поверхности. Конструктивные решения по устройству железобетонной стелы и лестницы отражены в томе 2025-342-КР 9.

С западной и восточной сторон от главной площади расположены спуски, ведущие в систему окопов, разделенных на две части: со стрелковой ячейкой с западной стороны и с металлической огневой точкой ВПБ-3 и полузаглубленный блиндажом с восточной стороны. Проектом предусмотрена разборка существующих конструкций окопов с заменой на новые, расширенные и углубленные относительно существующих, с восстановлением блиндажа в восточной части. Высота траншеи – 1100 мм, ширина 1000 мм. Общая длина окопов – 45,65 м. Конструктивные решения по устройству новых окопов и блиндажа см. т. 2025-342-КР 9.

Проектом предусмотрена установка информационного стенда на территории объекта культурного наследия, не оказывающим влияния на облик памятника и являющийся общедоступным для обозрения граждан.

Информационная надпись и обозначения выполняются на прямоугольной пластине из атмосферостойкого материала – поликарбоната, стенд из кортена, с наклоном верхней части в 30 градусов, крепежи для монтажа таблички к стойке из нержавеющей стали. Основные надписи и графические изображения наносятся на поликарбонат белым цветом методом ультрафиолетовой печати. Надписи шрифтом Брайля и QR- код выполняются методом объемной ультрафиолетовой печати.

Метод крепления стенда предусматривает минимальное воздействие на объект культурного наследия за счет простоты монтажа. Г-образное основание кортеновской стойки заводится в грунт газона и крепится к железобетонному фундаменту распорными анкерами.

Работы не нарушают целостность и сохранность объекта культурного наследия, и предмет охраны.

Комплекс реставрационных работ проектом предполагается проводить в соответствии с технологическими рекомендациями по реставрации, рассмотренными в томе «Методические и технологические рекомендации по реставрации» (шифр 2025-342-МТР 9)

При реставрации используются общепринятые методики реставрации с использованием материалов и составов преимущественно отечественного производства.

Согласно проектным решениям, после восстановления железобетонных конструкций памятника планируются следующие реставрационные работы. Восстановить историческое декоративное оформление в виде барельефа с головой солдата на главном фасаде стелы. Барельеф выполняется из фибробетона. Перед изготовлением изделия необходимо утвердить макет с руководителем проекта. Восстановленный барельеф установить на цементно-песчаный раствор в нише. Швы подмазать раствором, выгладить до однородности с поверхностями стелы;

Все поверхности стелы (включая барельеф, основание и прямоугольную плиту перед памятником) предполагается: очистить сжатым воздухом от пыли и загрязнений с помощью синтетических щеток; обработать биоцидным составом; обработать гидрофобизатором все видимые поверхности.

Проектом предусмотрена замена существующей памятной доски на аналогичную исторической, восстановленную идентично утраченной. Восстанавливаемая памятная доска выполняется из бронзы в размерах 900х650(н)х15 мм. Содержание, расположение, компоновка текста, внешний вид, расположение декоративного оформления повторяются в зафиксированном в исторических материалах виде. Готовое изделие зашлифовать и отполировать. Крепление осуществляется после завершения всех отделочных работ на памятнике, на металлические анкера с заданной проектной привязкой.

Работы не нарушают целостность и сохранность объекта культурного наследия, и предмет охраны.

*Конструктивные решения (шифр 2025-342-КР 9).*

Существующий памятник демонтируется и заменяется на новый железобетонный. Памятник представляет из себя стелу в виде вертикальной плиты, установленную на горизонтальную плиту основания. Перед стелой располагается отдельно лежащая железобетонная плита. Габариты вертикальной плиты стелы – 1800х3100 мм, толщина 400 мм. Габариты в плане плиты основания – 2240х1000 мм, толщина 350 мм. Габариты в плане плиты у подножия стелы – 3000х1250 мм, толщина 350 мм. Горизонтальные плиты выступают на 250 мм над уровнем земли. В левом верхнем углу стелы оставляется ниша размерами 740х630х200 мм для установки барельефа «Лицо солдата». Памятник выполняется с сохранением исторических габаритов и внешнего облика.

Существующий бутовый фундамент из обломков кирпича и известняка сохраняется и усиливается бетонной рубашкой по всему периметру. Плита у подножия стелы устраивается по новому основанию. Между горизонтальными плитами выполняется сквозной шов. Для устройства бетонной рубашки и плиты у подножия стелы откапывается котлован. Под плитой у подножия стелы по уплотненному грунту укладывается геотекстиль, далее устраивается основание из песка и гранитного щебня. После устройства бетонной рубашки производится обратная засыпка песком. Бетонная рубашка армируется легкой сеткой из стержней. Сетка крепится к крючкам из стержней. Шаг крючков 300-400 мм. Крючки анкеруются в тело бутового фундамента. По выполненной бетонной конструкции выполняется обмазочная гидроизоляция поверхностей. Арматура всех плит памятника выполняется из стержней

Стела выполняется в два этапа: первым этапом устраивается горизонтальная плита основания с вертикальными выпусками из П-образных

арматурных деталей; вторым этапом устраивается стела, вертикальные стержни которой связываются с ранее оставленными выпусками.

По периметру горизонтальных плит в торцах устанавливаются и привариваются к горизонтальным стержням вертикальные стержни. Такие же стержни устанавливаются и привариваются в торцах вертикальной плиты в вертикальной плоскости. Горизонтальные поверхности шлифуются после набора прочности бетона. По выполненной бетонной конструкции выполняется обмазочная гидроизоляция торцевых поверхностей памятника, соприкасающихся с грунтом, по видимым поверхностям бетона выполняется биоцидная обработка.

Для подъема к памятнику выполняется новая монолитная железобетонная лестница. Существующая лестница демонтируется ввиду ограничено-работоспособного состояния (деструкция ступеней, множественные сколы и трещины различной величины, обнажение арматурных стержней). В западной части лестницы устанавливаются перила. Для предотвращения сползания конструкции выполняется бетонный зуб в основании лестницы. Для устройства лестницы откапывается котлован. По уплотненному грунту укладывается геотекстиль Дорнит, далее устраивается основание из песка. Арматура лестницы выполняется из стержней. Горизонтальные поверхности шлифуются после набора прочности бетона. По выполненной бетонной конструкции выполняется обмазочная гидроизоляция торцевых поверхностей лестницы, соприкасающихся с грунтом, по видимым поверхностям бетона (ступени) выполняется биоцидная обработка.

Существующая система окопов на памятнике демонтируется и устраивается заново. Новые окопы уширяются и углубляются относительно существующих. Высота траншеи – 1100 мм, ширина 1000 мм. Общая длина окопов – 45,65 м. Система окопов разделена на две части – западную и восточную. В западной части находится стрелковая ячейка, в восточной части – вращающаяся пулеметная башня ВПБ-3 и блиндаж. В обеих частях окопов устраиваются спуски вблизи с памятником.

Подпорные стенки окопов выполняется из бревен Ø80-100 мм. Для предотвращения скатывания бревен внутрь окопа от давления грунта в землю вбиваются колья Ø60-80 мм с шагом 1000-1500 мм, к которым в верхней части крепятся оттяжки из отоженной проволоки. Оттяжной кол устанавливается на расстоянии 2,5-3 м от окопа.

Для увеличения долговечности лесоматериалов предусмотрены следующие мероприятия: использование лиственницы, установка профилированной мембраны со стороны грунта для проветривания и гидроизоляции бревен, пропитка заглубленных частей кольев и столбов битумным составом.

Спуск в окоп представляет из себя лестницу, где подступенком являются жерди Ø60-80 мм, а проступью покрытие из гранитного щебня фр. 0-5 мм марки М1000 толщиной 50 мм. За жердями со стороны грунта

прокладывается профилированная мембрана. Жерди подступенка упираются в колья.

Вращающаяся пулеметная башня ВПБ-3 опирается на три ж/б буронабивных сваи, оголовки которых скрыты под слоем грунта. В оголовки свай устанавливаются металлические закладные детали, к которым впоследствии приваривается нижнее кольцо ВПБ-3. Длина свай 1600 мм. Бетонные сваи армируются в три продольных стержня, объединённых хомутами. Под свай устраивается подготовка из щебня гранитного.

Блиндаж представляет из себя прямоугольное в плане помещение с оконным проемом, столом и скамейками. Пол блиндажа находится ниже пола траншеи окопа, поэтому выполняется спуск в блиндаж из траншеи аналогично спускам в окопы у бетонного памятника. Блиндаж покрывается слоем грунта - имитация холма, "маскировка от взора противника". Для предотвращения скатывания бревен внутрь от давления грунта, в землю вбиваются стойки внутри и снаружи от стенок, устанавливаются оттяжки в две нити и стяжки стоек в четыре нити из отоженной проволоки. Стенки, кровля, ригели и стойки блиндажа выполняются из бревен. Вся поверхность блиндажа со стороны грунта закрывается профилированной мембраной. Стол и скамейки в блиндаже выполняются из жердей. Оконный проем обрамляется досками.

Для устройства системы окопов откапываются траншеи. По уплотненному грунту укладывается геотекстиль, далее устраивается набивное покрытие из гранитного щебня. Данное покрытие позволяет отводить дождевые воды в водоприемные колодцы, устроенные в нижних точках окопов. Данные колодцы устраиваются под пирогом покрытия и представляют из себя куб со сторонами 500 мм, который заполнен гранитным щебнем фр. 20-40 мм марки М1000. Из водоприемного колодца отводится труба ПНД Ø80 мм под уклоном. Труба укладывается по песчаной подушке, выходит на склон холма. Вход и выход трубы закладывается булыжником для предотвращения загрязнения трубы и размыва склона на выходе. После устройства подпорных стенок и блиндажа производится обратная засыпка котлована песком.

Информационный стенд объекта устанавливается на железобетонный фундамент, находящийся под уровнем дневной поверхности. Для устройства фундамента откапывается неглубокий котлован с вертикальными стенками, на дно котлована отсыпается гранитный щебень. Вдоль длинной стороны фундамента устанавливаются арматурные стержни с защитным слоем. Продольные стержни объединяются в каркас с помощью хомутов.

Работы не нарушают целостность и сохранность объекта культурного наследия, и предмет охраны.

Проект организации реставрации (шифр 2025-342-ПОР 9)

Проект организации работ включает в себя описание мероприятий по организации реставрации, приспособления для современного использования, выполнен в соответствии с действующим законодательством РФ и соответствует требованиям государственной охраны объектов культурного наследия.

Работы предписано вести в соответствии с проектными решениями, отраженными проектной документацией в разделе архитектурных и конструктивных решений, и в соответствии с требованиями нормативных документов.

Основой организации работ предусматривается комплексный поток, охватывающий: инженерную подготовку территории, выполнение основных строительных работ силами генподрядной строительной организациями. Специальные строительные работы выполняется специализированными бригадами. Работы включают подготовительный и основной периоды.

Работы не нарушают целостность и сохранность объекта культурного наследия, и предмет охраны.

Перечень мероприятий по охране окружающей среды (шифр 2025-342-ООС 9)

Перечень мероприятий по охране окружающей среды содержит выявление характера, интенсивности, степени опасности влияния и последствий при реставрации и эксплуатации объекта на состояние окружающей среды и здоровье населения; разработку мероприятий по предотвращению или смягчению воздействий проектируемого объекта на окружающую среду и связанных с ней социальных, экономических и иных последствий. В разделе представлена оценка современного состояния атмосферного воздуха, почвенных, земельных и водных ресурсов, растительности, ресурсов животного мира, а также социально-экономических условий территории.

Работы не нарушают целостность и сохранность объекта культурного наследия, и предмет охраны.

Мероприятия по обеспечению доступа инвалидов (шифр 2025-342-ОДИ 9)

Проектные решения учитывают необходимые критерии для МГН в степени, необходимой и достаточной для посещения объекта, предусмотренные нормативными документами. Дорожно-тропиночная сеть и площадки устроены наиболее удобным способом, с учетом возможности передвижения по территории объекта маломобильных групп населения. Дорожно-тропиночная сеть максимально учитывает основные транзиты и элементы существующей планировки. Все дорожки и площадки запроектированы в твердом покрытии. Во избежание травм и несчастных случаев, перемещение МГН к территории и на территории объекта

рекомендуется осуществлять с сопровождающими лицами. Проектные решения обеспечивают возможность беспрепятственного передвижения МГН без создания помех другим посетителям объекта. Проектные решения предусматривают также установку информационных табличек со шрифтом Брайля для слабовидящих. Работы не нарушают целостность и сохранность объекта культурного наследия, и предмет охраны.

Проектные решения разработаны в полном объеме, определенном заданием комитета по сохранению культурного наследия Ленинградской области № 05-05/25-15 от 14.02.2025 (прил.5) и не нарушают сохранность и предмет охраны объекта культурного наследия (прил.2).

В проектной документации на проведение работ по сохранению объекта культурного наследия предусмотрены проектные решения по реставрации, ремонту, приспособлению для современного использования объекта культурного наследия регионального значения «Памятник-обелиск на рубеже обороны советских войск в 1941-44 гг.», расположенного по адресу: Ленинградская обл., Ломоносовский р-н, Гостилицкое сельское поселение, территория Гора Колокольня, соор. 1, без изменения его особенностей (предмета охраны): в том числе восстановление первоначального архитектурного облика, конструкций, благоустройство территории. Работы не нарушают целостность и сохранность объекта культурного наследия, архитектурно-художественное решение, конструкции, что подтверждено актом определения влияния предполагаемых к проведению видов работ, включённым в состав проектной документации.

Комплекс реставрационных работ проектом предполагается проводить в соответствии с технологическими рекомендациями по реставрации. Работы не нарушают целостность и сохранность объекта культурного наследия, и предмет охраны.

На основании ст. 42, 43, 44 Федерального закона № 73-ФЗ предлагаемые проектом работы квалифицируются как реставрация - научно-исследовательские, изыскательские, проектные и производственные работы, проводимые в целях выявления и сохранности историко-культурной ценности объекта культурного наследия; приспособление памятника для современного использования - научно-исследовательские, проектные и производственные работы, проводимые в целях создания условий для современного использования объекта культурного наследия без изменения его особенностей, составляющих предмет охраны, ремонт - научно-исследовательские, изыскательские, проектные и производственные работы, проводимые в целях поддержания в эксплуатационном состоянии памятника без изменения его особенностей, составляющих предмет охраны.

**Таким образом, предусмотренные данной проектной документацией работы не нарушают сохранность и предмет охраны, определённый приказами комитета по культуре Ленинградской области № 01-03/18-403**

от 03.12.2018 и №01-03/25-76 от 05.12.2025 (прил.2), не противоречат заданию комитета по сохранению культурного наследия Ленинградской области № 05-05/25-15 от 14.02.2025 (прил.5), не изменяют облик и не ухудшают условий, необходимых для сохранности объекта культурного наследия, не оказывают влияние на объемно-планировочные и конструктивные решения.

***11. Перечень документов и материалов, собранных и полученных при проведении экспертизы, а также использованной для неё специальной, технической и справочной литературы.***

*11.1. Документы и материалы, собранные и полученные при проведении экспертизы:*

- Краткая историческая справка (п.10.2),
- Историческая иконография (прил. 1)
- Материалы фотофиксации (прил.3).

*11.2. Нормативно-правовые документы, используемые при проведении государственной историко-культурной экспертизы:*

- Федеральный закон № 73-ФЗ «Об объектах культурного наследия (памятниках истории и культуры) народов Российской Федерации от 25.06.2002 г.;
- Положение о государственной историко-культурной экспертизе, утвержденное Постановлением Правительства Российской Федерации от 25.04.2024 №530.
- ГОСТ Р 55528-2013 «Состав и содержание научно-проектной документации по сохранению объектов культурного наследия (памятники истории и культуры). Общие требования»;
- ГОСТ Р 55567-2013 «Порядок организации и ведения инженерно-технических исследований на объектах культурного наследия. Памятники истории и культуры. Общие требования», утверждённый и введенный в действие с 01.06.2014 г. приказом Федерального агентства по техническому регулированию и метрологии от 28.08.2013 г. № 665-ст;
- ГОСТ Р 21.110-2020 «Система проектной документации для строительства. Основные требования к проектной и рабочей документации»;
- Письмо Министерства культуры РФ от 16.10.2015 г. №338-01-39-ГП «Методические рекомендации по разработке научно-проектной документации на проведение работ по сохранению объектов культурного наследия (памятников истории и культуры) народов Российской Федерации»;
- ГОСТ Р 70630-2023 «Сохранение объектов культурного наследия. Технологические процессы подготовки раздела научно-проектной документации. Предварительные работы»;
- ГОСТ Р 70631.1-2023 «Сохранение объектов культурного наследия. Технологические процессы подготовки раздела научно-проектной документации. Часть 1. Комплексные научные исследования»;



- ГОСТ Р 70632.2-2023 «Сохранение объектов культурного наследия. Технологические процессы подготовки раздела научно-проектной документации. Проект реставрации и приспособления. Часть 2. Стадия «Проект»;
- Градостроительный кодекс Российской Федерации.

### 11.3. Библиографические и архивные материалы:

#### *Библиографический список:*

- Гусаров А. Ю. Памятники воинской славы Петербурга. СПб.: Паритет, 2010.
- Лукьянов Ю. А. Зелёный пояс Славы. Л. 1972.
- Лукьянов Ю. А. Памятник длиной 200 километров. Л. 1969.
- Лукьянов Ю. А. Рубежи стойкости и мужества. Л. 1985.
- Косточкин В.В. Поясом немеркнувшей славы. М. 1975.
- Памятники архитектуры пригородов Ленинграда. Л. Стройиздат, 1985.
- Санкт-Петербург. Петроград. Ленинград. Энциклопедический справочник. М. 1992.

#### *Электронные ресурсы:*

- Государственный каталог Музейного фонда Российской Федерации
- Сайт Этоместо.ру/Старые карты (etomesto.ru),
- Сайт Фотографии прошлого (pastvu.com),
- Сайт Архитектура и дома Санкт-Петербурга (citywalls.ru),
- Сайт ФГБУ «Президентская библиотека им. Б.Н. Ельцина» (prlib.ru)

#### *Архивные материалы:*

- Библиотека Российской Академии наук (БРАН)
- Отдел рукописной редкой книги и картографии. Собрание карт. № 236, 238, 239.
- Архив Комитета по сохранению культурного наследия Ленинградской области.
- Дело № 369/В46.
- Архив газеты «Ленинградская правда»
- Архив газеты «Смена»
- Архив газеты «Балтийский луч».

## **12. Обоснования вывода экспертизы.**

Проведенные исследования позволяют следующим образом оценить представленную на экспертизу проектную документацию на проведение работ по сохранению объекта культурного наследия регионального значения «Памятник-обелиск на рубеже обороны советских войск в 1941-44 гг.», расположенного по адресу: Ленинградская обл., Ломоносовский р-н, Гостилицкое сельское поселение, территория Гора Колокольная, соор. 1:

«Разработка научно-проектной документации на проведение работ по сохранению (в целях реставрации) объектов культурного наследия - памятников военной истории, расположенных на территории Ломоносовского района Ленинградской области», ООО «Профиль», 2025 г. Шифр 2025-342. Объект 9.

1. В проектной документации представлен акт определения влияния предполагаемых к проведению видов работ на конструктивные и другие характеристики надежности и безопасности объекта культурного наследия регионального значения «Памятник-обелиск на рубеже обороны советских войск в 1941-44 гг.» (памятника истории и культуры) народов Российской Федерации (далее – Акт влияния).

Проектной документацией предполагается к выполнению следующие виды работ: ремонт, реставрация и приспособление для современного использования объекта культурного наследия регионального значения «Памятник-обелиск на рубеже обороны советских войск в 1941-44 гг.», в том числе восстановление первоначального архитектурного облика, конструкций, благоустройство территории. При проведении работ, указанных в Акте влияния (ремонт, реставрация и приспособление для современного использования):

- сохраняется исторически сложившаяся конструктивная схема объекта культурного наследия;
- не изменяется объемно-планировочная структура объекта культурного наследия.

Предполагаемые к выполнению работы на объекте культурного наследия в соответствии с письмом Минкультуры России от 24.03.2015 № 90-01-39-ГП относятся к работам по сохранению объектов культурного наследия.

Согласно выводам Акта влияния работы, предусмотренные проектной документацией к выполнению на исследуемом объекте культурного наследия, не оказывают влияния на конструктивные и другие характеристики надежности и безопасности объекта культурного наследия.

2. По результатам оценки выводов Акта влияния на конструктивные и другие характеристики надежности и безопасности исследуемого объекта культурного наследия (памятника истории и культуры) народов Российской Федерации, установлено, что предполагаемые к выполнению в соответствии с экспертируемой проектной документацией виды работ не оказывают влияния на конструктивные и другие характеристики надежности и безопасности объекта культурного наследия согласно требованиям Федерального закона от 25.06.2002 № 73-ФЗ «Об объектах культурного наследия (памятниках истории и культуры) народов Российской Федерации» и с учетом положений Градостроительного кодекса Российской Федерации, постановления Правительства Российской Федерации от 16.05.2022 № 881 «Об осуществлении замены и (или) восстановления несущих строительных

конструкций объекта капитального строительства при проведении капитального ремонта зданий, сооружений», иных правовых актов.

3. Анализ решений, предусмотренных экспертируемой проектной документацией, совместно с изучением предмета охраны объекта культурного наследия, определённого в приказах комитета по культуре Ленинградской области № 01-03/18-403 от 03.12.2018 и №01-03/25-76 от 05.12.2025 (прил.2), показал, что особенности объекта культурного наследия в рамках рассматриваемого проекта не затрагиваются, или сохраняются без изменений (отсутствие влияния принятых проектных решений на сохранность предмета охраны описано в разделе 10.4. «*Описание и анализ проектной документации*» настоящего акта).

4. Анализ решений, предусмотренных экспертируемой проектной документацией, совместно с изучением акта определения влияния, визуальным обследованием объекта культурного наследия, показал, что предусмотренные данной проектной документацией работы не изменяют облик и не ухудшают условий, необходимых для сохранности объекта культурного наследия.

5. Представленная на экспертизу проектная документации разработана с учетом действующих требований по её составу, содержанию и оформлению, не противоречит действующему законодательству РФ об охране культурного наследия, учитывает требования задания комитета по сохранению культурного наследия Ленинградской области № 05-05/25-15 от 14.02.2025 (прил. 5), не предполагает нарушений предмета охраны, определённого в приказах комитета по культуре Ленинградской области № 01-03/18-403 от 03.12.2018 и №01-03/25-76 от 05.12.2025 (прил.2).

### **13. Вывод экспертизы в соответствии с требованиями, предусмотренными пунктом 22 Положения<sup>3</sup>:**

Проектная документация на проведение работ по сохранению объекта культурного наследия регионального значения «Памятник-обелиск на рубеже обороны советских войск в 1941-44 гг.», расположенного по адресу: Ленинградская обл., Ломоносовский р-н, Гостилицкое сельское поселение, территория Гора Колокольня, соор. 1: «Разработка научно-проектной документации на проведение работ по сохранению (в целях реставрации) объектов культурного наследия - памятников военной истории, расположенных на территории Ломоносовского района Ленинградской области», ООО «Профиль», 2025 г. Шифр 2025-342. Объект 9, в составе:

#### **Раздел 1. Предварительные работы:**

##### ***Часть 1. Исходно-разрешительная документация:***

<sup>3</sup> Формулировка дана по п.п. «н» п. 20 Положения о государственной историко-культурной экспертизе, утвержденного Постановлением Правительства Российской Федерации от 25.04.2024 №530.

1.9. Исходно-разрешительная документация. Шифр: 2025-342-ИРД 9;

*Часть 2. Программа научно-исследовательских работ.*

2.9. Предварительные работы. Шифр: 2025-342-ПР 9;

*Часть 3. Фотофиксация до реставрации.*

3.9. Фотофиксация объекта культурного наследия до начала проведения работ. Шифр: 2025-342-ФФ 9;

Раздел 2. Комплексные научные исследования:

4.9. Комплексные научные исследования. Шифр: 2025-342-КНИ 9;

*Подраздел 1. Инженерные изыскания.*

5.9. Инженерно-геодезические изыскания. Шифр: 2025-342-ИГДИ 9;

Раздел 3. Проект реставрации и приспособления:

*Стадия «Эскизный проект»:*

6.9. Эскизный проект. Шифр: 2025-342-ЭП 9;

*Стадия «Проект»:*

*Часть 1. «Пояснительная записка»:*

7.9. Общая пояснительная записка. Шифр: 2025-342-ПЗ 9;

*Часть 2. «Схема планировочной организации земельного участка».*

8.9. Схема планировочной организации земельного участка. Шифр: 2025-342-ПЗУ 9;

*Часть 3. «Архитектурные решения».*

9.9. Архитектурные решения. Шифр: 2025-342-АР 9;

*Часть 4. «Конструктивные и объемно-планировочные решения».*

10.9. Конструктивные решения. Шифр: 2025-342-КР 9;

*Часть 7. «Проект организации строительства».*

11.9. Проект организации реставрации. Шифр: 2025-342-ПОР 9;

*Часть 8. «Мероприятия по охране окружающей среды».*

12.9. Перечень мероприятий по охране окружающей среды. Шифр: 2025-342-ООС 9;

*Часть 11. «Мероприятия по обеспечению доступа инвалидов».*

13.9. Мероприятий по обеспечению доступа инвалидов. Шифр: 2025-342-ОДИ 9;

*Часть 13. Иная документация в случаях, предусмотренных законодательными и иными нормативными правовыми актами Российской Федерации.*

15.9. Методические и технологические рекомендации по реставрации. Шифр: 2025-342-МР 9.

соответствует требованиям законодательства Российской Федерации в области государственной охраны объектов культурного наследия (положительное заключение).

**14. Перечень приложений к заключению экспертизы, обосновывающих вывод эксперта или экспертной комиссии и подлежащих размещению на официальном сайте органа охраны объектов культурного наследия в информационно-телекоммуникационной сети «Интернет».**

1. Историческая иконография.
2. Предмет охраны и границы территории объекта культурного наследия.
3. Материалы фотофиксации.
4. Протоколы заседаний экспертной комиссии и договоры.
5. Документы, представленные заказчиком.

Копии:

- Задание комитета по сохранению культурного наследия Ленинградской области № 05-05/25-15 от 14.02.2025.
- Копия лицензий разработчика проектной документации на деятельность по сохранению объектов культурного наследия №МКРФ 02430 от 06.04.2015.
- Разрешение на проведение работ по сохранению объекта культурного наследия № 05-02/25-55 от 03.07.2025.
- Паспорт объекта культурного наследия 471710854500005 от 25.08.2025.
- Приказ МК РФ № 82546-р от 21.03.2017.
- Выкопировки из Решения ленинградского областного Совета народных депутатов №189 от 16.05.1988.

Председатель экспертной комиссии: А.Е. Аверьянова:

ПОДПИСАНО ЭЛЕКТРОННОЙ

ПОДПИСЬЮ:

АВЕРЬЯНОВА АЛЕКСАНДРА

ЕВГЕНЬЕВНА

07 декабря 2025 года

Ответственный секретарь экспертной комиссии: Н.А.Давыдова:

ПОДПИСАНО ЭЛЕКТРОННОЙ  
ПОДПИСЬЮ:  
ДАВЫДОВА НИНА АНАТОЛЬЕВНА  
07 декабря 2025 года

Эксперт - член экспертной комиссии: М.Н. Иванова-Голованкова:

ПОДПИСАНО ЭЛЕКТРОННОЙ  
ПОДПИСЬЮ:  
ИВАНОВА-ГОЛОВАНКОВА  
МАРИНА НИКОЛАЕВНА  
07 декабря 2025 года

**15. Дата оформления заключения экспертизы. 07.12.2025 г.**

**Приложение № 1** к акту по результатам государственной историко-культурной экспертизы проектной документации на проведение работ по сохранению объекта культурного наследия регионального значения «Памятник-обелиск на рубеже обороны советских войск в 1941-44 гг.», расположенного по адресу: Ленинградская обл., Ломоносовский р-н, Гостилицкое сельское поселение, территория Гора Колокольня, соор. 1: «Разработка научно-проектной документации на проведение работ по сохранению (в целях реставрации) объектов культурного наследия - памятников военной истории, расположенных на территории Ломоносовского района Ленинградской области», ООО «Профиль», 2025 г. Шифр 2025-342. Объект 9 от 07.12.2025 г.

## **Историческая иконография.**

### **Список иллюстраций.**

Илл. 1. Стела на горе Колокольня. Фото 09.05.1971 г. / Газета «Балтийский Луч» от 7 июня 1972 г. С. 2.

Илл. 2. Окопы и стрелковый щит на горе Колокольня Фото 1992 г. / Архив Комитета по сохранению культурного наследия Ленинградской области. Д 369/B21А.

Илл. 3. Стела на горе Колокольня до ремонта. Фото 30.04.2005 г. / Фото с сайта «Ленинград. Победа» (<https://leningradpobeda.ru/blog/gora-kolokolnya>).

Илл. 4. Стела на горе Колокольня после ремонта. Фото 30.10.2017 г. / Архив Комитета по сохранению культурного наследия Ленинградской области. Д 369/B21А-1. С. 14.

Илл. 5. Бронеколлап огневой точки. Фото 30.10.2017 г. / Архив Комитета по сохранению культурного наследия Ленинградской области. Д 369/B21А-1. С. 14.

Илл. 6. Воссозданные окопы. / Фото с сайта «Ленинград. Победа» (<https://leningradpobeda.ru/blog/gora-kolokolnya>).

Илл. 7. Поздние памятные конструкции, установленный в рамках расширения мемориала в 1970-х годах южнее первоначальной стелы. Фото 30.04.2005 г. / Фото с сайта «Ленинград. Победа» (<https://leningradpobeda.ru/blog/gora-kolokolnya>).

Илл. 8. Мемориальная стена Героев Советского Союза, выполненная к 2000 году юго-западнее первоначальной стелы. Конструкция не входит в состав ОКН. Фото 30.10.2017г. / Архив Комитета по сохранению культурного наследия Ленинградской области. Д 369/B21А-1. С. 13.

Илл. 9. Бетонная стела «Непокоренная высота», построенная к 2005 году юго-западнее первоначальной стелы. Конструкция не входит в состав ОКН. / Фото с сайта «Ленинград. Победа» (<https://leningradpobeda.ru/blog/gora-kolokolnya>).





Илл. 1. Стела на горе Колокольня. Фото 09.05.1971 г. / Газета «Балтийский Луч» от 7 июня 1972 г. С. 2.

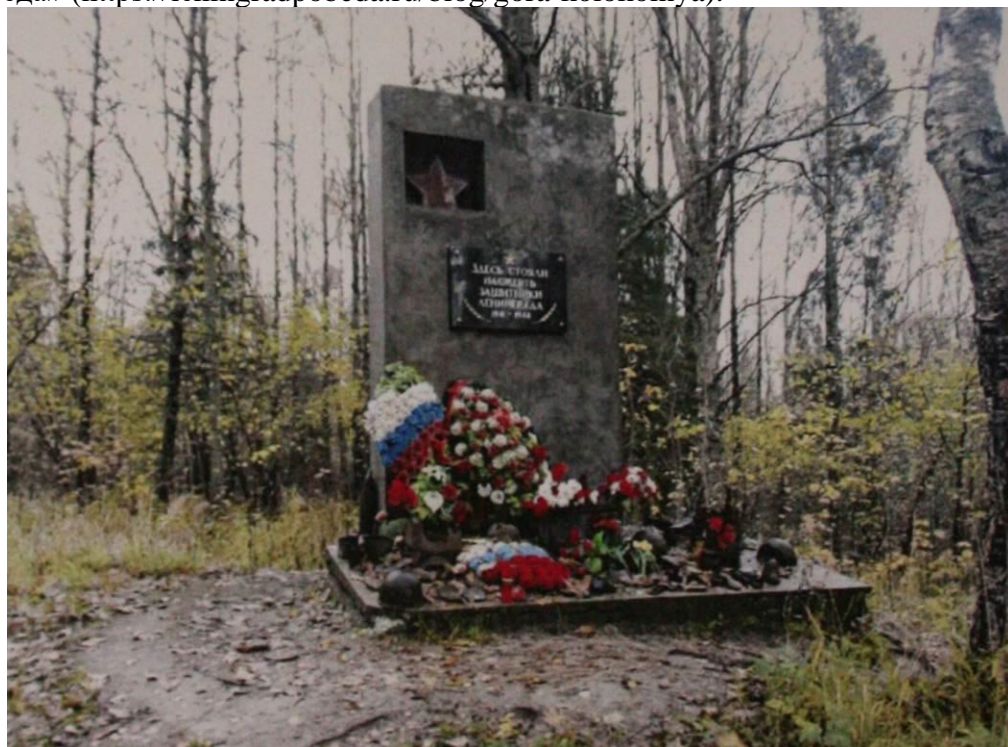


Илл. 2. Окопы и стрелковый щит на горе Колокольня Фото 1992 г. / Архив Комитета по сохранению культурного наследия Ленинградской области. Д 369/В21А.





Илл. 3. Стела на горе Колокольня до ремонта. Фото 30.04.2005 г. / Фото с сайта «Ленинград. Победа» (<https://leningradpobeda.ru/blog/gora-kolokolnya>).



Илл. 4. Стела на горе Колокольня после ремонта. Фото 30.10.2017 г. / Архив Комитета по сохранению культурного наследия Ленинградской области. Д 369/В21А-1. С. 14.





Илл. 5. Бронекопак огневой точки. Фото 30.10.2017 г. / Архив Комитета по сохранению культурного наследия Ленинградской области. Д 369/В21А-1. С. 14.



Илл. 6. Воссозданные окопы. / Фото с сайта «Ленинград. Победа» (<https://leningradpobeda.ru/blog/gora-kolokolnya>).





Илл. 7. Поздние памятные конструкции, установленный в рамках расширения мемориала в 1970-х годах южнее первоначальной стелы. Фото 30.04.2005 г. / Фото с сайта «Ленинград. Победа» (<https://leningradpobeda.ru/blog/gora-kolokolnya>).



Илл. 8. Мемориальная стена Героев Советского Союза, выполненная к 2000 году юго-западнее первоначальной стелы. Конструкция не входит в состав ОКН. Фото 30.10.2017г. / Архив Комитета по сохранению культурного наследия Ленинградской области. Д 369/В21А-1. С. 13.



Илл. 9. Бетонная стела «Непокоренная высота», построенная к 2005 году юго-западнее первоначальной стелы. Конструкция не входит в состав ОКН. / Фото с сайта «Ленинград. Победа» (<https://leningradpobeda.ru/blog/gora-kolokolnya>).

**Приложение № 2** к акту по результатам государственной историко-культурной экспертизы проектной документации на проведение работ по сохранению объекта культурного наследия регионального значения «Памятник-обелиск на рубеже обороны советских войск в 1941-44 гг.», расположенного по адресу: Ленинградская обл., Ломоносовский р-н, Гостилицкое сельское поселение, территория Гора Колокольня, соор. 1: «Разработка научно-проектной документации на проведение работ по сохранению (в целях реставрации) объектов культурного наследия - памятников военной истории, расположенных на территории Ломоносовского района Ленинградской области», ООО «Профиль», 2025 г. Шифр 2025-342. Объект 9 от 07.12.2025 г.

**Предмет охраны объекта культурного наследия.**





**АДМИНИСТРАЦИЯ ЛЕНИНГРАДСКОЙ ОБЛАСТИ  
КОМИТЕТ ПО КУЛЬТУРЕ ЛЕНИНГРАДСКОЙ ОБЛАСТИ**

**ПРИКАЗ**

«3» *декабрь* 2018 г.

№ *01-03/18-403*  
Санкт-Петербург

**Об установлении границ территории и предмета охраны объекта культурного наследия регионального значения «Памятник-obelisk на рубеже обороны советских войск в 1941-44 гг.» по адресу: Ленинградская область, Ломоносовский муниципальный район, Оржицкое сельское поселение, 19 км Гостилицкого шоссе**

В соответствии со ст. ст. 3.1, 9.2, 20, 33 Федерального закона от 25.06.2002 № 73-ФЗ «Об объектах культурного наследия (памятниках истории и культуры) народов Российской Федерации», ст. 4 областного закона от 25.12.2015 № 140-оз «О государственной охране, сохранении, использовании и популяризации объектов культурного наследия (памятников истории и культуры) народов Российской Федерации, расположенных на территории Ленинградской области», п. 2.2.2. Положения о комитете по культуре Ленинградской области, утвержденного постановлением Правительства Ленинградской области от 24.10.2017 № 431, **приказываю:**

1. Установить границы территории объекта культурного наследия регионального значения «Памятник-obelisk на рубеже обороны советских войск в 1941-44 гг.» по адресу: Ленинградская область, Ломоносовский муниципальный район, Оржицкое сельское поселение, 19 км Гостилицкого шоссе (далее - **Памятник**), принятого на государственную охрану решением Леноблисполкома от 16.05.1988 № 189 согласно приложению 1 к настоящему приказу.

2. Установить предмет охраны **Памятника** согласно приложению 2 к настоящему приказу

3. Отделу по осуществлению полномочий Ленинградской области в сфере объектов культурного наследия департамента государственной охраны, сохранения и использования объектов культурного наследия комитета по культуре Ленинградской области обеспечить:

- внесение соответствующих сведений в Единый государственный реестр объектов культурного наследия (памятников истории и культуры) народов Российской Федерации;

- копию настоящего приказа направить в сроки, установленные действующим законодательством, в федеральный орган исполнительной власти, уполномоченный Правительством Российской Федерации на осуществление государственного кадастрового учета, государственной регистрации прав, ведение Единого государственного реестра недвижимости и предоставление сведений, содержащихся в Едином государственном реестре недвижимости, его территориальные органы.

4. Отделу взаимодействия с муниципальными образованиями, информатизации и организационной работы комитета по культуре Ленинградской области обеспечить размещение настоящего приказа на сайте комитета по культуре Ленинградской области в информационно-телекоммуникационной сети «Интернет».

5. Контроль за исполнением настоящего приказа возложить на заместителя начальника департамента государственной охраны, сохранения и использования объектов культурного наследия комитета по культуре Ленинградской области.

6. Настоящий приказ вступает в силу со дня его официального опубликования.

Председатель комитета



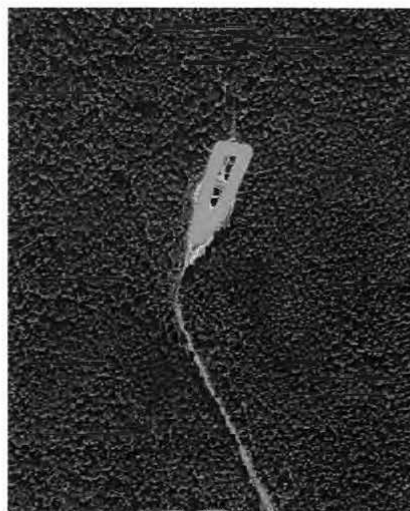
Е.В. Чайковский

Приложение № 1  
к приказу комитета по культуре  
Ленинградской области  
от «3» декабря 2018 г.  
№ 01-03/18-403

**Границы территории объекта культурного наследия регионального значения  
«Памятник-обелиск на рубеже обороны советских войск в 1941-44 гг.»  
по адресу: Ленинградская область, Ломоносовский муниципальный район,  
Оржицкое сельское поселение, 19 км Гостилицкого шоссе**

От точки 1 к точке 2 на юго-запад;  
от точки 2 к точке 3 на северо-запад;  
от точки 3 к точке 4 на север;  
от точки 4 к точке 5 на северо-восток;  
от точки 5 к точке 6 на юго-восток;  
от точки 6 к точке 7 на юго-запад;  
от точки 7 к точке 1 на юго-запад.

**Карта (схема) границ территории объекта культурного наследия  
регионального значения «Памятник-обелиск на рубеже обороны советских  
войск в 1941-44 гг.» по адресу: Ленинградская область, Ломоносовский  
муниципальный район, Оржицкое сельское поселение, 19 км Гостилицкого  
шоссе**

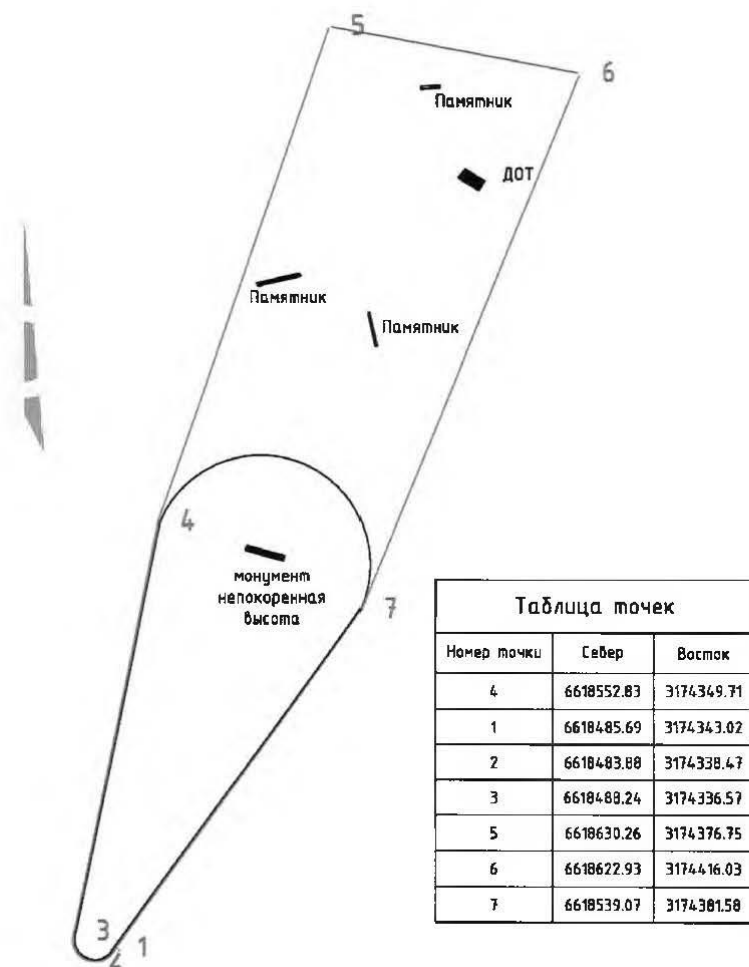


Условные обозначения

- граница территории объекта культурного наследия  
регионального значения
- объект культурного наследия регионального значения



**Перечень координат поворотных (характерных) точек границ территории объекта культурного наследия регионального значения «Памятник-обелиск на рубеже обороны советских войск в 1941-44 гг.» по адресу: Ленинградская область, Ломоносовский муниципальный район, Оржицкое сельское поселение, 19 км Гостилицкого шоссе в системе координат, установленной для ведения государственного кадастра недвижимости объекта культурного наследия**



Определение географических координат характерных точек границы территории объекта культурного наследия выполнено в местной системе координат.

**Режим использования территории объекта культурного наследия  
регионального значения «Памятник-obelisk на рубеже обороны советских  
войск в 1941-44 гг.» по адресу: Ленинградская область, Ломоносовский  
муниципальный район, Оржицкое сельское поселение, 19 км Гостилицкого  
шоссе**

**На территории Памятника разрешается:**

- проведение работ по сохранению объекта культурного наследия (меры, направленные на обеспечение физической сохранности и сохранение историко-культурной ценности объекта культурного наследия, предусматривающие консервацию, ремонт, реставрацию, включающие в себя научно-исследовательские, изыскательские, проектные и производственные работы, научное руководство за проведением работ по сохранению объекта культурного наследия, технический и авторский надзор за проведением этих работ);
- реконструкция, ремонт существующих дорог, инженерных коммуникаций, благоустройство, озеленение, установка малых архитектурных форм, иная хозяйственная деятельность (по согласованию с региональным органом охраны объектов культурного наследия), не противоречащая требованиям обеспечения сохранности объекта культурного наследия и позволяющая обеспечить функционирование объекта культурного наследия в современных условиях, обеспечивающая недопущение ухудшения состояния территории объекта культурного наследия.

**На территории Памятника запрещается:**

- строительство объектов капитального строительства и увеличение объемно-пространственных характеристик существующих на территории объекта культурного наследия объектов капитального строительства; проведение земляных, строительных, мелиоративных работ и иных работ, за исключением работ по сохранению объекта культурного наследия или его отдельных элементов, сохранению историко-градостроительной или природной среды объекта культурного наследия;
- установка рекламных конструкций, распространение наружной рекламы;
- осуществление любых видов деятельности, ухудшающих экологические условия и гидрологический режим на территории объекта культурного наследия, создающих вибрационные нагрузки динамическим воздействием на грунты в зоне их взаимодействия с объектами культурного наследия.

Приложение № 2  
к приказу комитета по культуре  
Ленинградской области  
от «3» *сентября* 2018 г.  
№ *ОГ-03/18-403*

**Предмет охраны**  
**объекта культурного наследия регионального значения «Памятник-обелиск**  
**на рубеже обороны советских войск в 1941-44 гг.» по адресу: Ленинградская**  
**область, Ломоносовский муниципальный район, Оржицкое сельское**  
**поселение, 19 км Гостилицкого шоссе**

№ п/п	Виды предмета охраны	Элементы предмета охраны
1	Мемориальное значение объекта	Причастность объекта к историческому событию: Великая Отечественная война 1941 – 1945 гг. История объекта связана с обороной г. Ленинград и образованием Ораниенбаумского плацдарма в 1941-1944 г.
2	Объемно-пространственное решение:	Историческое пространственное и архитектурно-композиционное решение мемориального комплекса братского захоронения.
3	Конструкции памятника	Материал: - стелы – бетон; - мемориальные доски - гранит
4	Архитектурное решение	Стела «Непокоренная высота» на Горе Колокольня в виде цифры 105.3, так на военных картах обозначалась гора Колокольня – 105,3 метра над уровнем моря. Высота памятника 13 метров. Сзади на значительном расстоянии выполнена бетонная стена с закрепленными на ней мемориальными гранитными досками с фамилиями павших воинов. Слева уставлена гранитная плита с текстом золотистого цвета: «ВЕЧНАЯ СЛАВА ГЕРОЯМ СОВЕТСКОГО СОЮЗА ПАВШИМ В БОЯХ ЗА НАШУ РОДИНУ»  Ниже, на сером фоне, изображение звезды Героя Советского Союза и 2-х лавровых веток. Далее установлена бетонная стела с изображением в нише пятиконечной красной звезды и с закрепленной в центре диабазовой мемориальной доской с текстом:

		<p>«ЗДЕСЬ СТОЯЛИ НАСМЕРЬ ЗАЩИТНИКИ ЛЕНИНГРАДА 1941-1944»</p> <p>Ниже изображение 2-х лавровых веток. На территории сохранились 2 бетонных куба четного цвета с цифрами белого цвета. На одном изображены цифры 1941, на втором – 1944.</p>
--	--	--

*Предмет охраны может быть уточнен при проведении дополнительных научных исследований*



**АДМИНИСТРАЦИЯ ЛЕНИНГРАДСКОЙ ОБЛАСТИ  
КОМИТЕТ ПО СОХРАНЕНИЮ КУЛЬТУРНОГО НАСЛЕДИЯ  
ЛЕНИНГРАДСКОЙ ОБЛАСТИ**

**ПРИКАЗ**

«05» декабря 2025 г.

№ 01-03/25-76  
Санкт-Петербург

**О внесении изменений в приказ комитета по культуре Ленинградской области от 03 декабря 2018 года № 01-03/18-403 «Об установлении границ территории и предмета охраны объекта культурного наследия регионального значения «Памятник-обелиск на рубеже обороны советских войск в 1941-44 гг.» по адресу: Ленинградская область, Ломоносовский муниципальный район, Оржицкое сельское поселение, 19 км Гостилицкого шоссе»**

В соответствии со статьями 9.2, 20, 33 Федерального закона от 25 июня 2002 года № 73-ФЗ «Об объектах культурного наследия (памятниках истории и культуры) народов Российской Федерации», статьей 4 областного закона Ленинградской области от 25 декабря 2015 года № 140-оз «О государственной охране, сохранении, использовании и популяризации объектов культурного наследия (памятников истории и культуры) народов Российской Федерации», приказом Минкультуры России от 13 января 2016 года № 28 «Об утверждении Порядка определения предмета охраны объекта культурного наследия, включенного в единый государственный реестр объектов культурного наследия (памятников истории и культуры) народов Российской Федерации, пунктами 2.1.2, 2.3.7 Положения о комитете по сохранению культурного наследия Ленинградской области, утвержденного постановлением Правительства Ленинградской области от 24 декабря 2020 года № 850, на основании проекта предмета охраны объекта культурного наследия, подготовленного обществом с ограниченной ответственностью «Профиль», в рамках разработки научно-проектной документации на проведение работ по сохранению объекта культурного наследия, а также постановления администрации Гостилицкого сельского поселения Ломоносовского муниципального района Ленинградской области от 05 февраля 2025 года № 41 о присвоении адреса объекту культурного наследия, приказываю:

1. Наименование приказа комитета по культуре Ленинградской области от 03 декабря 2018 года № 01-03/18-403 «Об установлении границ территории и предмета охраны объекта культурного наследия регионального значения «Памятник-обелиск на рубеже обороны советских войск в 1941-44 гг.» по адресу: Ленинградская область, Ломоносовский муниципальный район, Оржицкое сельское поселение, 19 км Гостилицкого шоссе» изложить в следующей редакции: «Об установлении границ территории и предмета охраны объекта культурного наследия регионального значения

Государственный регистрационный номер: КСКН-2025/01-76

Дата государственной регистрации: 05.12.2025



«Памятник-obelisk на рубеже обороны советских войск в 1941-44 гг.» по адресу: Ленинградская область, Ломоносовский муниципальный район, Гостилицкое сельское поселение, территория Гора Колокольня, сооружение 1».

2. Пункт 1 приказа комитета по культуре Ленинградской области от 03 декабря 2018 года № 01-03/18-403 «Об установлении границ территории и предмета охраны объекта культурного наследия регионального значения «Памятник-obelisk на рубеже обороны советских войск в 1941-44 гг.» по адресу: Ленинградская область, Ломоносовский муниципальный район, Оржицкое сельское поселение, 19 км Гостилицкого шоссе» изложить в следующей редакции: «Установить границы территории объекта культурного наследия регионального значения «Памятник-obelisk на рубеже обороны советских войск в 1941-44 гг.» по адресу: Ленинградская область, Ломоносовский муниципальный район, Гостилицкое сельское поселение, территория Гора Колокольня, сооружение 1 (далее - Памятник), принятого на государственную охрану решением Леноблисполкома от 16.05.1988 № 189 согласно приложению 1 к настоящему приказу».

3. Приложение 2 к приказу комитета по культуре Ленинградской области от 03 декабря 2018 года № 01-03/18-403 «Об установлении границ территории и предмета охраны объекта культурного наследия регионального значения «Памятник-obelisk на рубеже обороны советских войск в 1941-44 гг.» по адресу: Ленинградская область, Ломоносовский муниципальный район, Оржицкое сельское поселение, 19 км Гостилицкого шоссе» изложить в редакции согласно приложению к настоящему приказу.

4. Отделу по осуществлению полномочий Ленинградской области в сфере объектов культурного наследия комитета по сохранению культурного наследия Ленинградской области обеспечить внесение соответствующих сведений о предмете охраны объекта культурного наследия в единый государственный реестр объектов культурного наследия (памятников истории и культуры) народов Российской Федерации.

5. Сектору делопроизводства и информационного обеспечения комитета по сохранению культурного наследия Ленинградской области обеспечить размещение настоящего приказа в сетевом издании «Электронное опубликование документов» в информационно-телекоммуникационной сети «Интернет».

6. Контроль за исполнением настоящего приказа возложить на заместителя председателя комитета по сохранению культурного наследия Ленинградской области, осуществляющего полномочия в сфере сохранения, использования, популяризации и государственной охраны объектов культурного наследия.

7. Настоящий приказ вступает в силу со дня его официального опубликования.

Вице-губернатор Ленинградской области  
по вопросам развития и сохранения  
культурного наследия – председатель  
комитета по сохранению культурного  
наследия Ленинградской области



В.О. Цой

Приложение  
к приказу комитета по сохранению  
культурного наследия Ленинградской  
области  
от « 05 » декабря 2025 г.  
№ 01-03/25-76

**ПРЕДМЕТ ОХРАНЫ**  
**объекта культурного наследия регионального значения**  
**«Памятник-обелиск на рубеже обороны советских войск в 1941-44 гг.»**  
**по адресу: Ленинградская область, Ломоносовский муниципальный район,**  
**Гостилицкое сельское поселение, территория Гора Колокольная, сооружение 1**

№ пп	Виды предмета охраны	Элементы предмета охраны	Фотофиксация
1	Мемориальное значение объекта	Причастность к историческому событию: Великая Отечественная Война 1941 – 1945 гг. История объекта связана с боевыми действиями в период Великой Отечественной Войны в Ленинградской области.	
2	Объемно- пространственное и планировочное решение	Месторасположение памятника: Ленинградская область, Ломоносовский район, д. Порожки, на 19 км Гостилицкого шоссе, в 2-х км к западу от деревни, на горе Колокольной.  Пространственное и архитектурно-композиционное решение объекта, включающее: - прямоугольную стелу с барельефом в виде лица солдата и мемориальной доской на прямоугольном основании, установленную на естественном возвышении; - прямоугольную плиту у подножия лицевой стороны стелы; - имитацию сети окопов на территории объекта с блиндажом и установленной бронированной огневой точкой ввб-3.	
3	Архитектурно- художественные и конструктивные	Форма, габариты, высотные отметки, конфигурация в плане, ориентация, месторасположение,	



	<p>решения</p>	<p>материал, и способ обработки поверхностей стелы:</p> <p>установленная на естественном грунтовом возвышении прямоугольная стела из бетона с гладкими гранями без отделки, поставленная на прямоугольное бетонное основание с ориентацией лицевой грани на юго-запад.</p> <p>Расположение и памятный текст мемориальной доски стелы:</p> <p>на лицевой стороне стелы, прямоугольная металлическая мемориальная доска с текстом:</p> <p style="text-align: center;">«ЗДЕСЬ СТОЯЛИ НАСМЕРТЬ ЗАЩИТНИКИ ЛЕНИНГРАДА 1941-1944 г.г.»</p> <p>Форма, габариты, высотные отметки, конфигурация в плане, месторасположение, материал, способ обработки поверхностей плиты у подножия стелы: бетонная прямоугольная плита у подножия лицевой грани стелы без отделки.</p> <p>Вид, местоположение, материал и трассировка имитации сети окопов: неглубокие линейные углубления в земле с устройством стенок из деревянных бревен.</p> <p>Вид, местоположение и материал блиндажа: заглубленный блиндаж из деревянных бревен юго-восточнее бетонной стелы, соединенный с линией окопов.</p> <p>Местоположение, тип и материал огневой точки: металлическая огневая точка влб-3 юго-восточнее бетонной стелы, установленная на линии окопов.</p>	   
--	----------------	---	--

*Предмет охраны может быть уточнен при проведении дополнительных научных исследований.*



**Приложение № 3** к акту по результатам государственной историко-культурной экспертизы проектной документации на проведение работ по сохранению объекта культурного наследия регионального значения «Памятник-obelisk на рубеже обороны советских войск в 1941-44 гг.», расположенного по адресу: Ленинградская обл., Ломоносовский р-н, Гостилицкое сельское поселение, территория Гора Колокольная, соор. 1: «Разработка научно-проектной документации на проведение работ по сохранению (в целях реставрации) объектов культурного наследия - памятников военной истории, расположенных на территории Ломоносовского района Ленинградской области», ООО «Профиль», 2025 г. Шифр 2025-342. Объект 9 от 07.12.2025 г.

## **Материалы фотофиксации.**

### **Список фотографий.**

1. «Памятник-obelisk на рубеже обороны советских войск в 1941-44 гг.». Дорожка к памятнику. Давыдова Н.А. 06.12.2025.
2. «Памятник-obelisk на рубеже обороны советских войск в 1941-44 гг.». Памятные элементы на территории. Давыдова Н.А. 06.12.2025.
3. «Памятник-obelisk на рубеже обороны советских войск в 1941-44 гг.». Лестница. Давыдова Н.А. 06.12.2025.
4. «Памятник-obelisk на рубеже обороны советских войск в 1941-44 гг.». Лестница. Давыдова Н.А. 06.12.2025.
5. «Памятник-obelisk на рубеже обороны советских войск в 1941-44 гг.». Общий вид стелы. Давыдова Н.А. 06.12.2025.
6. «Памятник-obelisk на рубеже обороны советских войск в 1941-44 гг.». Общий вид стелы с участком территории и окопа. Давыдова Н.А. 06.12.2025.
7. «Памятник-obelisk на рубеже обороны советских войск в 1941-44 гг.». Огневая точка, окоп и блиндаж. Давыдова Н.А. 06.12.2025.
8. «Памятник-obelisk на рубеже обороны советских войск в 1941-44 гг.». Общий вид стелы с участком территории и окопа. Давыдова Н.А. 06.12.2025.
9. «Памятник-obelisk на рубеже обороны советских войск в 1941-44 гг.». Основной фасад стелы. Давыдова Н.А. 06.12.2025.
10. «Памятник-obelisk на рубеже обороны советских войск в 1941-44 гг.». Вид стелы с обратной стороны. Давыдова Н.А. 06.12.2025.
11. «Памятник-obelisk на рубеже обороны советских войск в 1941-44 гг.». Вид стелы сбоку. Давыдова Н.А. 06.12.2025.
12. «Памятник-obelisk на рубеже обороны советских войск в 1941-44 гг.». Памятная доска на стеле. Давыдова Н.А. 06.12.2025.
13. «Памятник-obelisk на рубеже обороны советских войск в 1941-44 гг.». Площадка перед стелой. Давыдова Н.А. 06.12.2025.



1. «Памятник-обелиск на рубеже обороны советских войск в 1941-44 гг.». Дорожка к памятнику. Давыдова Н.А. 06.12.2025.

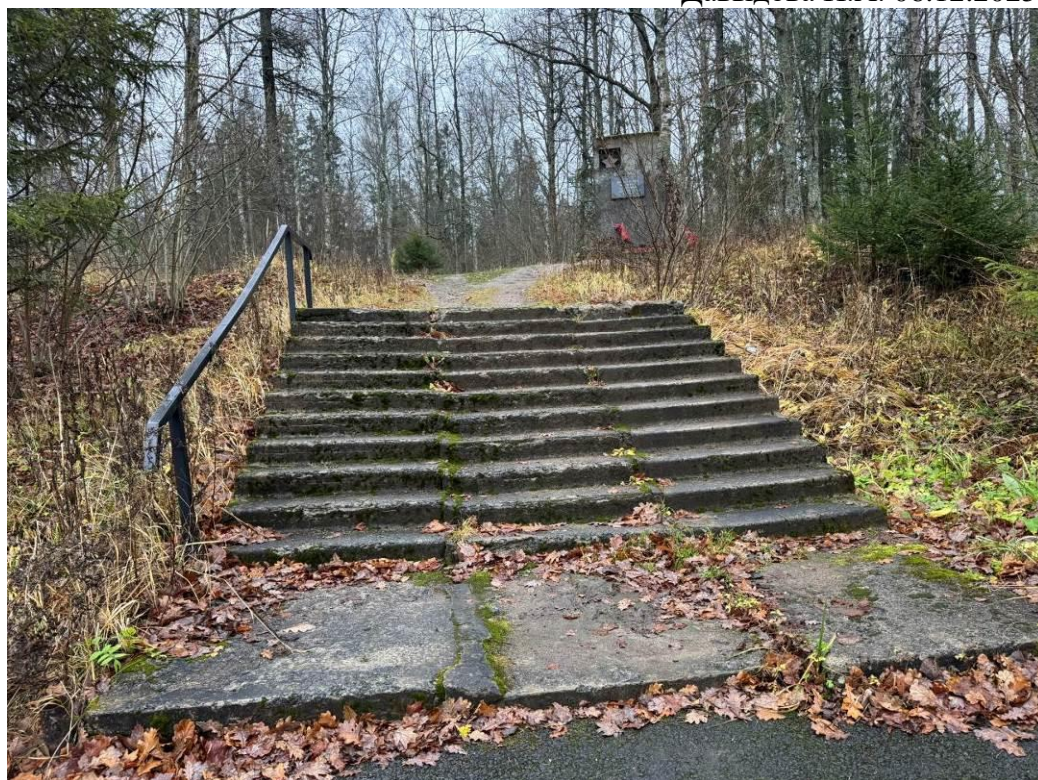


2. «Памятник-обелиск на рубеже обороны советских войск в 1941-44 гг.». Памятные элементы на территории. Давыдова Н.А. 06.12.2025.





3. «Памятник-обелиск на рубеже обороны советских войск в 1941-44 гг.». Лестница.  
Давыдова Н.А. 06.12.2025.



4. «Памятник-обелиск на рубеже обороны советских войск в 1941-44 гг.». Лестница.  
Давыдова Н.А. 06.12.2025.





5. «Памятник-obelisk на рубеже обороны советских войск в 1941-44 гг.». Общий вид стелы. Давыдова Н.А. 06.12.2025.



6. «Памятник-obelisk на рубеже обороны советских войск в 1941-44 гг.». Общий вид стелы с участком территории и окопа. Давыдова Н.А. 06.12.2025.





7. «Памятник-obelisk на рубеже обороны советских войск в 1941-44 гг.». Огневая точка, окоп и блиндаж. Давыдова Н.А. 06.12.2025.



8. «Памятник-obelisk на рубеже обороны советских войск в 1941-44 гг.». Общий вид стелы с участком территории и окопа. Давыдова Н.А. 06.12.2025.





9. «Памятник-obelisk на рубеже обороны советских войск в 1941-44 гг.». Основной фасад стелы. Давыдова Н.А. 06.12.2025.



10. «Памятник-obelisk на рубеже обороны советских войск в 1941-44 гг.». Вид стелы с обратной стороны. Давыдова Н.А. 06.12.2025.





11. «Памятник-obelisk на рубеже обороны советских войск в 1941-44 гг.». Вид стелы сбоку. Давыдова Н.А. 06.12.2025.





12. «Памятник-обелиск на рубеже обороны советских войск в 1941-44 гг.». Памятная доска на стеле. Давыдова Н.А. 06.12.2025.



13. «Памятник-обелиск на рубеже обороны советских войск в 1941-44 гг.». Площадка перед стелой. Давыдова Н.А. 06.12.2025.



**Приложение № 4** к акту по результатам государственной историко-культурной экспертизы проектной документации на проведение работ по сохранению объекта культурного наследия регионального значения «Памятник-обелиск на рубеже обороны советских войск в 1941-44 гг.», расположенного по адресу: Ленинградская обл., Ломоносовский р-н, Гостилицкое сельское поселение, территория Гора Колокольня, соор. 1: «Разработка научно-проектной документации на проведение работ по сохранению (в целях реставрации) объектов культурного наследия - памятников военной истории, расположенных на территории Ломоносовского района Ленинградской области», ООО «Профиль», 2025 г. Шифр 2025-342. Объект 9 от 07.12.2025 г.

### **Протоколы заседаний экспертной комиссии и договоры**

### ПРОТОКОЛ №1

**организационного заседания экспертной комиссии по проведению государственной историко-культурной экспертизы проектной документации на проведение работ по сохранению объекта культурного наследия регионального значения «Памятник-obelisk на рубеже обороны советских войск в 1941-44 гг.», расположенного по адресу: Ленинградская обл., Ломоносовский р-н, Гостилицкое сельское поселение, территория Гора Колокольная, соор. 1: «Разработка научно-проектной документации на проведение работ по сохранению (в целях реставрации) объектов культурного наследия - памятников военной истории, расположенных на территории Ломоносовского района Ленинградской области», ООО «Профиль», 2025 г. Шифр 2025-342. Объект 9.**

Санкт-Петербург

06 декабря 2025 г.

#### **ПРИСУТСТВОВАЛИ аттестованные эксперты:**

**Аверьянова Александра Евгеньевна** (приказ Минкультуры России № 3399 от 19.12.2023 г.). Образование высшее - Институт живописи, скульптуры и архитектуры им. И.Е. Репина, архитектор, со стажем работы 45 лет. Самозанятая.

**Иванова-Голованкова Марина Николаевна** (приказ Министерства культуры РФ № 260 от 06.02.2023 г.). Образование высшее – Санкт-Петербургская государственная художественно-промышленная академия имени А. Л. Штиглица (2010 г.), искусствовед по специальности История и теория изобразительного искусства. Стаж работы 15 лет. ООО «НИВАД», руководитель научного отдела.

**Давыдова Нина Анатольевна** (приказ Минкультуры России № 3534 от 27.12.2023 г.). Образование высшее, инженер (садово-парковое и ландшафтное строительство) - Санкт-Петербургская Государственная Лесотехническая Академия им. С.М. Кирова; курсы повышения квалификации СПбГАСУ по направлению «архитектура»; магистр по направлению подготовки – «строительство» (СПб Политехнический университет Петра Великого). Стаж работы 20 лет. Руководитель садово-паркового и ландшафтного отдела ООО «Гелиантус».

#### **ПОВЕСТКА ДНЯ:**

1. Утверждение состава членов экспертной комиссии.
2. Выборы председателя и ответственного секретаря экспертной комиссии.
3. Определение порядка работы и принятия решений экспертной комиссии.
4. Определение основных направлений работы экспертов.
5. Утверждение календарного плана работы экспертной комиссии.
6. О принятии от Заказчика документов для проведения экспертизы.

**1. Утверждение состава членов экспертной комиссии** по проведению государственной историко-культурной экспертизы проектной документации на проведение работ по сохранению объекта культурного наследия регионального значения «Памятник-obelisk на рубеже обороны советских войск в 1941-44 гг.», расположенного по адресу: Ленинградская обл., Ломоносовский р-н, Гостилицкое сельское поселение, территория Гора Колокольная, соор. 1: «Разработка научно-проектной документации на проведение работ по сохранению (в целях реставрации) объектов культурного наследия - памятников военной истории, расположенных на территории Ломоносовского района Ленинградской области», ООО «Профиль», 2025 г. Шифр 2025-342. Объект 9.

**Слушали:** Аверьянову А.Е.

- об утверждении состава членов экспертной комиссии;

#### **Постановили:**

- утвердить состав членов экспертной комиссии в следующем составе: Иванова-Голованкова М.Н., Аверьянова А.Е., Давыдова Н.А.

**Голосование:** 3 человека - за; против - нет; воздержавшихся - нет.

#### **2. Выборы председателя и ответственного секретаря экспертной комиссии.**

**Слушали:** Аверьянову А.Е., Давыдову Н.А., Иванову-Голованкову М.Н.

... - о выборе председателя экспертной комиссии и её ответственного секретаря.

#### **Постановили:**

Председателем экспертной комиссии выбрать Аверьянову А.Е.

Ответственным секретарем экспертной комиссии выбрать Давыдову Н.А.

**Голосование:**

3 человека - за; против - нет; воздержавшихся - нет.

**3. Определение порядка работы и принятия решений экспертной комиссии.**

**Слушали:** Аверьянову А.Е., Давыдову Н.А., Иванову-Голованкову М.Н.

... - о порядке работы и принятии решений экспертной комиссии;

**Постановили:**

Экспертная комиссия проводит заседания в ходе выполнения государственной историко-культурной экспертизы, решения экспертной комиссии принимаются коллегиально, после проведения необходимых научных исследований, визуального изучения объекта культурного наследия и анализа проектной документации.

**Голосование:**

3 человека - за; против - нет; воздержавшихся - нет.

**4. Определение основных направлений работы экспертов.**

**Слушали:** Аверьянову А.Е., Давыдову Н.А., Иванову-Голованкову М.Н.

... - определение основных направлений работы экспертов.

**Постановили:**

определить следующие направления работы экспертов:

1. Аверьянова А.Е., Давыдова Н.А., Иванова-Голованкова М.Н., проводят анализ представленной проектной документации на предмет ее соответствия требованиям государственной охраны объектов культурного наследия. Ответственный за анализ акта определения влияния предполагаемых к проведению видов работ на конструктивные и другие характеристики надежности и безопасности объектов культурного наследия (памятников истории и культуры) народов Российской Федерации: Давыдова Н.А.
2. Аверьянова А.Е., Давыдова Н.А., Иванова-Голованкова М.Н., определяют состояние элементов предмета охраны объекта культурного наследия и предложенные проектные решения по его сохранению.
3. Аверьянова А.Е., Давыдова Н.А., Иванова-Голованкова М.Н., оценивают полноту и комплектность представленной на экспертизу проектной документации.
4. Осмотр объекта проводить коллегиально, ответственный за фотофиксацию – Давыдова Н.А.

**Голосование:**

3 человека - за; против - нет; воздержавшихся - нет.

**5. Утверждение календарного плана работы Экспертной комиссии.**

**Слушали:** Аверьянову А.Е., Давыдову Н.А., Иванову-Голованкову М.Н.

- об утверждении календарного плана работы Экспертной комиссии государственной историко-культурной экспертизы.

**Постановили:**

Утвердить календарный план работы Экспертной комиссии:

06 декабря 2025 г.- организационное заседание;

06 декабря 2025 г.- 07 декабря 2025 г. проведение государственной историко-культурной экспертизы (ГИКЭ), в том числе: 06 декабря 2025 г. - натурные обследования объекта; 06 декабря 2025 г.- 07 декабря 2025 г. оценка проектной документации в части полноты и достоверности сведений, её соответствия законодательству РФ; 06 декабря 2025 г.- 07 декабря 2025 г.- архивно-библиографические исследования; 06 декабря 2025 г.- 07 декабря 2025 г. - обобщение результатов исследования в заключении экспертизы, формирование электронной версии Акта ГИКЭ.

07 декабря 2025 г. - заседание Экспертной комиссии - подписание выводов экспертизы.

**Голосование:**

3 человека - за; против - нет; воздержавшихся - нет.

**6. О принятии от Заказчика документов для проведения экспертизы.**

**Слушали:** Аверьянову А.Е., Давыдову Н.А., Иванову-Голованкову М.Н.

... - о принятии от Заказчика документов для проведения экспертизы.

**Постановили:**

для проведения государственной историко-культурной экспертизы принять от Заказчика документы в составе:

Копии:

- Задание комитета по сохранению культурного наследия Ленинградской области № 05-05/25-15 от 14.02.2025.

- Предмет охраны объекта культурного наследия - приказы комитета по культуре Ленинградской области № 01-03/18-403 от 03.12.2018 и №01-03/25-76 от 05.12.2025.
- Копия лицензий разработчика проектной документации на деятельность по сохранению объектов культурного наследия №МКРФ 02430 от 06.04.2015.
- Разрешение на проведение работ по сохранению объекта культурного наследия № 05-02/25-55 от 03.07.2025.
- Паспорт объекта культурного наследия 471710854500005 от 25.08.2025.
- Приказ МК РФ № 82546-р от 21.03.2017.
- Выкопировки из Решения ленинградского областного Совета народных депутатов №189 от 16.05.1988.

Проектная документация на проведение работ по сохранению объекта культурного наследия регионального значения «Памятник-обелиск на рубеже обороны советских войск в 1941-44 гг.», расположенного по адресу: Ленинградская обл., Ломоносовский р-н, Гостилицкое сельское поселение, территория Гора Колокольня, соор. 1: «Разработка научно-проектной документации на проведение работ по сохранению (в целях реставрации) объектов культурного наследия - памятников военной истории, расположенных на территории Ломоносовского района Ленинградской области», ООО «Профиль», 2025 г. Шифр 2025-342. Объект 9.

**Голосование:**

3 человека - за; против - нет; воздержавшихся - нет.

Председатель экспертной комиссии  
Аверьянова Александра Евгеньевна



06.12.2025

Ответственный секретарь экспертной комиссии  
Давыдова Нина Анатольевна



06.12.2025

Член экспертной комиссии  
Иванова-Голованкова Марина Николаевна



06.12.2025

**ПРОТОКОЛ №2**

заседания экспертной комиссии по проведению государственной историко-культурной экспертизы проектной документации на проведение работ по сохранению объекта культурного наследия регионального значения «Памятник-obelisk на рубеже обороны советских войск в 1941-44 гг.», расположенного по адресу: Ленинградская обл., Ломоносовский р-н, Гостилицкое сельское поселение, территория Гора Колокольня, соор. 1: «Разработка научно-проектной документации на проведение работ по сохранению (в целях реставрации) объектов культурного наследия - памятников военной истории, расположенных на территории Ломоносовского района Ленинградской области», ООО «Профиль», 2025 г. Шифр 2025-342. Объект 9.

Санкт-Петербург

07 декабря 2025 г.

**ПРИСУТСТВОВАЛИ аттестованные эксперты:****Председатель экспертной комиссии:**

Аверьянова Александра Евгеньевна (приказ Минкультуры России № 3399 от 19.12.2023 г.)

**Ответственный секретарь экспертной комиссии:**

Давыдова Нина Анатольевна (приказ Минкультуры России № 3534 от 27.12.2023 г.)

**Член экспертной комиссии:**

Иванова-Голованкова Марина Николаевна (приказ Минкультуры России № 260 от 06.02.2023 г.).

**Повестка дня:**

1. Рассмотрение вывода государственной историко-культурной экспертизы проектной документации на проведение работ по сохранению объекта культурного наследия регионального значения «Памятник-obelisk на рубеже обороны советских войск в 1941-44 гг.», расположенного по адресу: Ленинградская обл., Ломоносовский р-н, Гостилицкое сельское поселение, территория Гора Колокольня, соор. 1: «Разработка научно-проектной документации на проведение работ по сохранению (в целях реставрации) объектов культурного наследия - памятников военной истории, расположенных на территории Ломоносовского района Ленинградской области», ООО «Профиль», 2025 г. Шифр 2025-342. Объект 9.
2. Согласование вывода и подписание Акта экспертизы цифровой электронной подписью.
3. Принятие решения о передаче Акта государственной историко-культурной экспертизы Заказчику.

**Слушали:** Аверьянову А.Е., Давыдову Н.А., Иванову-Голованкову М.Н.

**Постановили:**

Согласиться с тем, что представленная проектная документация на проведение работ по сохранению объекта культурного наследия регионального значения «Памятник-obelisk на рубеже обороны советских войск в 1941-44 гг.», расположенного по адресу: Ленинградская обл., Ломоносовский р-н, Гостилицкое сельское поселение, территория Гора Колокольня, соор. 1: «Разработка научно-проектной документации на проведение работ по сохранению (в целях реставрации) объектов культурного наследия - памятников военной истории, расположенных на территории Ломоносовского района Ленинградской области», ООО «Профиль», 2025 г. Шифр 2025-342. Объект 9 соответствует требованиям законодательства Российской Федерации в области государственной охраны объектов культурного наследия.

Представить оформленный текст Акта экспертизы в электронном виде с формулировкой вывода.

Согласовать вывод и подписать Акт экспертизы в порядке, установленном Положением о государственной историко-культурной экспертизе, утвержденным Постановлением Правительства Российской Федерации от 25.04.2024 №530.

Передать заказчику Акт экспертизы, подписанный электронными подписями, со всеми прилагаемыми документами и материалами на электронном носителе в формате документа (PDF).

**Голосование по всем вопросам одновременно:**

3 человека - за; против - нет; воздержавшихся - нет.

Председатель экспертной комиссии  
Аверьянова Александра Евгеньевна



07.12.2025

Ответственный секретарь экспертной  
комиссии  
Давыдова Нина Анатольевна



07.12.2025

Член экспертной комиссии  
Иванова-Голованкова Марина Николаевна



07.12.2025

**ДОГОВОР № 06-12/25.1**

Санкт-Петербург

«06» декабря 2025 года

**Гражданка РФ Аверьянова Александра Евгеньевна** именуемая в дальнейшем **ЭКСПЕРТ**, с одной стороны, и общество с ограниченной ответственностью «Профиль» (ООО «Профиль»), именуемое в дальнейшем **ЗАКАЗЧИК**, в лице генерального директора Сальникова Дмитрия Вячеславовича, действующего на основании Устава, с другой стороны, вместе именуемые далее **СТОРОНЫ**, заключили настоящий Договор о нижеследующем:

**1. ПРЕДМЕТ ДОГОВОРА**

1.1. Заказчик поручает, а Эксперт обязуется выполнить работы по проведению государственной историко-культурной экспертизы по представленной Заказчиком проектной документации на проведение работ по сохранению объекта культурного наследия регионального значения «Памятник-obelisk на рубеже обороны советских войск в 1941-44 гг.», расположенного по адресу: Ленинградская обл., Ломоносовский р-н, Гостилицкое сельское поселение, территория Гора Колокольная, соор. 1: «Разработка научно-проектной документации на проведение работ по сохранению (в целях реставрации) объектов культурного наследия - памятников военной истории, расположенных на территории Ломоносовского района Ленинградской области», ООО «Профиль», 2025 г. Шифр 2025-342. Объект 9.

1.2. Результатом работ по Договору является Акт по результатам государственной историко-культурной экспертизы, подписанный экспертной комиссией. Заказчику передаётся электронная версия акта в формате PDF со всеми приложениями на электронную почту Заказчика.

1.3. Эксперт обязуется обеспечить выполнение работ в соответствии с требованиями действующего законодательства в сфере охраны объектов культурного наследия, а именно Федерального закона от 25.06.2002 № 73-ФЗ «Об объектах культурного наследия (памятников истории и культуры народов Российской Федерации)», Положения о государственной историко-культурной экспертизе, утвержденного Постановлением Правительства РФ от 25.04.2024 №530.

1.4. Эксперт обязуется устранять замечания Госоргана к подготовленной в рамках исполнения настоящего договора документации в сроки, согласованные сторонами, в рамках гарантийных обязательств.

**2. СТОИМОСТЬ РАБОТ**

2.1. Стоимость работ по Договору составляет \_\_\_\_\_, является коммерческой тайной и не подлежит разглашению третьим лицам.

2.2. Стоимость работ по Договору включает все затраты Эксперта, в том числе связанные с устранением замечаний по требованию Госоргана.

**3. СРОК ВЫПОЛНЕНИЯ РАБОТ И ДЕЙСТВИЯ ДОГОВОРА**

3.1. Срок выполнения работ по проведению государственной историко-культурной экспертизы и передачи Заказчику Акта по результатам государственной историко-культурной экспертизы, подписанного экспертом, составляет 700 (семьсот) календарных дней со дня заключения договора при условии передачи Заказчиком завершённой проектной документации, подлежащей экспертизе и документов, необходимых для проведения экспертизы, список которых установлен Постановлением Правительства РФ от 25.04.2024 №530. Документы предоставляются Эксперту в течение 5 рабочих дней со дня заключения настоящего Договора, в электронном виде, в формате PDF. Сроки рассмотрения и согласования Акта по результатам государственной историко-культурной экспертизы устанавливаются регламентом Госоргана.

**4. ОТВЕТСТВЕННОСТЬ СТОРОН**

4.1. Эксперт обязан обеспечить выполнение Договора в установленный срок.

4.2. За невыполнение или ненадлежащее выполнение обязательств по настоящему Договору Эксперт и Заказчик несут имущественную ответственность в соответствии с действующим законодательством.

4.3. За нарушение Экспертом сроков выполнения работ по Договору Эксперт обязан по письменному требованию оплатить Заказчику неустойку от общей стоимости по Договору за каждый день просрочки в размере 1/300 от ключевой ставки ЦБ РФ, но не более 20% от цены Договора.

4.4. За нарушение Заказчиком сроков оплаты выполненных по Договору работ Заказчик обязан по письменному требованию оплатить Эксперту неустойку в размере 1/300 от ключевой ставки ЦБ РФ за каждый день просрочки, но не более 20% от цены Договора.

4.5. Гарантия на результат работ по Договору составляет период, равный периоду рассмотрения органом охраны объектов культурного наследия заключения экспертизы и прилагаемых к нему документы и материалы, включая срок устранения замечаний, предложений, подготовки и подачи нового заключения экспертизы и прилагаемых к нему документов и материалов, в случае несогласия органа охраны объектов культурного наследия с заключением экспертизы без ограничений количества указанных обстоятельств, случаев.

4.6. Эксперт заверяет и гарантирует в отношении себя следующие обстоятельства:

- 4.6.1. является добросовестным налогоплательщиком (своевременно и полно исчисляет, и уплачивает налоги);
- 4.6.2. не искажает факты хозяйственной жизни и не ведет фиктивный документооборот;
- 4.6.3. не совершает сделки/операции с целью неуплаты или неполной уплаты и/или зачета/возврата суммы налога;

## **5. УВЕДОМЛЕНИЯ**

5.1. Любые уведомления, направляемые Сторонами в рамках настоящего Договора, должны быть оформлены в письменном виде и отправлены по почте заказным или ценным письмом с уведомлением/извещением о вручении (далее - извещение), курьерской службой, либо вручены уполномоченным представителем Стороны, отправляющей такое уведомление, уполномоченному представителю Стороны, принимающей такое уведомление, по акту приема-передачи документов. Датой уведомления считается дата его доставки, указанная в уведомлении о вручении или доставке, либо дата, указанная в акте приема-передачи документов.

5.2. Если по какой-либо причине извещение о необходимости получения уведомления, направленное почтовой службой по адресу, указанному в разделе 12 настоящего Договора, либо по адресу места нахождения Стороны, по любой причине не было принято Стороной, такое уведомление считается полученным по прошествии 5 (пяти) рабочих дней после его передачи в почтовое отделение, направившее извещение о необходимости получения уведомления.

## **6. ПРОЧИЕ УСЛОВИЯ**

6.1. Заказчик в любое время имеет право расторгнуть Договор в одностороннем внесудебном порядке письменным уведомлением не менее чем за 20 (двадцать) дней. При расторжении Договора оплате подлежат выполненные к моменту расторжения работы/оказанные услуги. Стоимость авансированных работ/услуг, не выполненных Исполнителем подлежит возврату Заказчику в течение 5 дней с даты расторжения Договора по настоящему пункту.

6.2. До начала выполнения и в процессе проведения экспертизы Исполнитель вправе запрашивать у Заказчика документы, необходимые для проведения данной экспертизы, список которых установлен Постановлением Правительства РФ от 25.04.2024 №530.

6.3. Передачу документов для согласования с Госорганом осуществляет Заказчик.

6.4. Право собственности у Заказчика на создаваемую (передаваемую) продукцию наступает с момента полной оплаты работ по Договору.



**ЗАКАЗЧИК:**  
**ООО «Профиль»,**

Юр. Адрес: 194044, Санкт-Петербург, ул.  
Чугунная, д.4а, офис 500  
Факт. Адрес: 194044, Санкт-Петербург, ул.  
Чугунная, д.4а, офис 500  
ИНН 7802182380/КПП 780401001  
р/счет 40702810102000001857 в АО "СМП  
БАНК", Санкт-Петербург  
к/счет 301018107000000000783  
БИК 044030783  
ОГРН 1037804035851, ОКПО 57921814  
ОКВЭД 42.21; 42.22; 45.24; 42.25; 74.20

**ИСПОЛНИТЕЛЬ:**  
**ЭКСПЕРТ:**  
**Аверьянова Александра Евгеньевна**

  
  
**Сальников Д.В.**

  
**Аверьянова А.Е.**

## ДОГОВОР № 06-12/25.2

Санкт-Петербург

«06» декабря 2025 года

**Гражданка РФ Иванова-Голованкова Марина Николаевна**, именуемая в дальнейшем **ЭКСПЕРТ**, с одной стороны, и общество с ограниченной ответственностью «Профиль» (ООО «Профиль»), именуемое в дальнейшем **ЗАКАЗЧИК**, в лице генерального директора Сальникова Дмитрия Вячеславовича, действующего на основании Устава, с другой стороны, вместе именуемые далее **СТОРОНЫ**, заключили настоящий Договор о нижеследующем:

### 1. ПРЕДМЕТ ДОГОВОРА

1.1. Заказчик поручает, а Эксперт обязуется выполнить работы по проведению государственной историко-культурной экспертизы по представленной Заказчиком проектной документации на проведение работ по сохранению объекта культурного наследия регионального значения «Памятник-obelisk на рубеже обороны советских войск в 1941-44 гг.», расположенного по адресу: Ленинградская обл., Ломоносовский р-н, Гостилицкое сельское поселение, территория Гора Колокольня, соор. 1: «Разработка научно-проектной документации на проведение работ по сохранению (в целях реставрации) объектов культурного наследия - памятников военной истории, расположенных на территории Ломоносовского района Ленинградской области», ООО «Профиль», 2025 г. Шифр 2025-342. Объект 9.

1.2. Результатом работ по Договору является Акт по результатам государственной историко-культурной экспертизы, подписанный экспертной комиссией. Заказчику передаётся электронная версия акта в формате PDF со всеми приложениями на электронную почту Заказчика.

1.3. Эксперт обязуется обеспечить выполнение работ в соответствии с требованиями действующего законодательства в сфере охраны объектов культурного наследия, а именно Федерального закона от 25.06.2002 № 73-ФЗ «Об объектах культурного наследия (памятников истории и культуры народов Российской Федерации)», Положения о государственной историко-культурной экспертизе, утвержденного Постановлением Правительства РФ от 25.04.2024 №530.

1.4. Эксперт обязуется устранять замечания Госоргана к подготовленной в рамках исполнения настоящего договора документации в сроки, согласованные сторонами, в рамках гарантийных обязательств.

### 2. СТОИМОСТЬ РАБОТ

2.1. Стоимость работ по Договору составляет \_\_\_\_\_, является коммерческой тайной и не подлежит разглашению третьим лицам.

2.2. Стоимость работ по Договору включает все затраты Эксперта, в том числе связанные с устранением замечаний по требованию Госоргана.

### 3. СРОК ВЫПОЛНЕНИЯ РАБОТ И ДЕЙСТВИЯ ДОГОВОРА

3.1. Срок выполнения работ по проведению государственной историко-культурной экспертизы и передачи Заказчику Акта по результатам государственной историко-культурной экспертизы, подписанного экспертом, составляет 700 (семьсот) календарных дней со дня заключения договора при условии передачи Заказчиком завершённой проектной документации, подлежащей экспертизе и документов, необходимых для проведения экспертизы, список которых установлен Постановлением Правительства РФ от 25.04.2024 №530. Документы предоставляются Эксперту в течение 5 рабочих дней со дня заключения настоящего Договора, в электронном виде, в формате PDF. Сроки рассмотрения и согласования Акта по результатам государственной историко-культурной экспертизы устанавливаются регламентом Госоргана.

### 4. ОТВЕТСТВЕННОСТЬ СТОРОН

4.1. Эксперт обязан обеспечить выполнение Договора в установленный срок.

4.2. За невыполнение или ненадлежащее выполнение обязательств по настоящему Договору Эксперт и Заказчик несут имущественную ответственность в соответствии с действующим законодательством.

4.3. За нарушение Экспертом сроков выполнения работ по Договору Эксперт обязан по письменному требованию оплатить Заказчику неустойку от общей стоимости по Договору за

каждый день просрочки в размере 1/300 от ключевой ставки ЦБ РФ, но не более 20% от цены Договора.

4.4. За нарушение Заказчиком сроков оплаты выполненных по Договору работ Заказчик обязан по письменному требованию оплатить Эксперту неустойку в размере 1/300 от ключевой ставки ЦБ РФ за каждый день просрочки, но не более 20% от цены Договора.

4.5. Гарантия на результат работ по Договору составляет период, равный периоду рассмотрения органом охраны объектов культурного наследия заключения экспертизы и прилагаемых к нему документы и материалы, включая срок устранения замечаний, предложений, подготовки и подачи нового заключения экспертизы и прилагаемых к нему документов и материалов, в случае несогласия органа охраны объектов культурного наследия с заключением экспертизы без ограничений количества указанных обстоятельств, случаев.

4.6. Эксперт заверяет и гарантирует в отношении себя следующие обстоятельства:

4.6.1. является добросовестным налогоплательщиком (своевременно и полно исчисляет, и уплачивает налоги);

4.6.2. не искажает факты хозяйственной жизни и не ведет фиктивный документооборот;

4.6.3. не совершает сделки/операции с целью неуплаты или неполной уплаты и/или зачета/возврата суммы налога;

## **5. УВЕДОМЛЕНИЯ**

5.1. Любые уведомления, направляемые Сторонами в рамках настоящего Договора, должны быть оформлены в письменном виде и отправлены по почте заказным или ценным письмом с уведомлением/извещением о вручении (далее - извещение), курьерской службой, либо вручены уполномоченным представителем Стороны, отправляющей такое уведомление, уполномоченному представителю Стороны, принимающей такое уведомление, по акту приема-передачи документов. Датой уведомления считается дата его доставки, указанная в уведомлении о вручении или доставке, либо дата, указанная в акте приема-передачи документов.

5.2. Если по какой-либо причине извещение о необходимости получения уведомления, направленное почтовой службой по адресу, указанному в разделе 12 настоящего Договора, либо по адресу места нахождения Стороны, по любой причине не было принято Стороной, такое уведомление считается полученным по прошествии 5 (пяти) рабочих дней после его передачи в почтовое отделение, направившее извещение о необходимости получения уведомления.

## **6. ПРОЧИЕ УСЛОВИЯ**

6.1. Заказчик в любое время имеет право расторгнуть Договор в одностороннем внесудебном порядке письменным уведомлением не менее чем за 20 (двадцать) дней. При расторжении Договора оплате подлежат выполненные к моменту расторжения работы/оказанные услуги. Стоимость авансированных работ/услуг, не выполненных Исполнителем подлежит возврату Заказчику в течение 5 дней с даты расторжения Договора по настоящему пункту.

6.2. До начала выполнения и в процессе проведения экспертизы Исполнитель вправе запрашивать у Заказчика документы, необходимые для проведения данной экспертизы, список которых установлен Постановлением Правительства РФ от 25.04.2024 №530.

6.3. Передачу документов для согласования с Госорганом осуществляет Заказчик.

6.4. Право собственности у Заказчика на создаваемую (передаваемую) продукцию наступает с момента полной оплаты работ по Договору.

6.5. К настоящему Договору прилагаются и являются его неотъемлемой частью:

Приложение №1 – Перечень объектов культурного наследия.

**ЗАКАЗЧИК:**  
**ООО «Профиль»,**

Юр. Адрес: 194044, Санкт-Петербург, ул.  
Чугунная, д.4а, офис 500  
Факт. Адрес: 194044, Санкт-Петербург, ул.  
Чугунная, д.4а, офис 500  
ИНН 7802182380/КПП 780401001  
р/счет 40702810102000001857 в АО "СМП  
БАНК", Санкт-Петербург  
к/счет 301018107000000000783  
БИК 044030783  
ОГРН 1037804035851, ОКПО 57921814  
ОКВЭД 42.21; 42.22; 45.24; 42.25; 74.20

**ИСПОЛНИТЕЛЬ:**  
**ЭКСПЕРТ:**  
**Иванова-Голованкова Марина**  
**Николаевна**

  
Сальников Д.В.  




Иванова-Голованкова М.Н.

**ДОГОВОР № 06-12/25.3**

Санкт-Петербург

«06» декабря 2025 года

**Гражданка РФ Давыдова Нина Анатольевна**, именуемая в дальнейшем **ЭКСПЕРТ**, с одной стороны, и общество с ограниченной ответственностью «Профиль» (ООО «Профиль»), именуемое в дальнейшем **ЗАКАЗЧИК**, в лице генерального директора Сальникова Дмитрия Вячеславовича, действующего на основании Устава, с другой стороны, вместе именуемые далее **СТОРОНЫ**, заключили настоящий Договор о нижеследующем:

**1. ПРЕДМЕТ ДОГОВОРА**

1.1. Заказчик поручает, а Эксперт обязуется выполнить работы по проведению государственной историко-культурной экспертизы по представленной Заказчиком проектной документации на проведение работ по сохранению объекта культурного наследия регионального значения «Памятник-обелиск на рубеже обороны советских войск в 1941-44 гг.», расположенного по адресу: Ленинградская обл., Ломоносовский р-н, Гостилицкое сельское поселение, территория Гора Колокольная, соор. 1: «Разработка научно-проектной документации на проведение работ по сохранению (в целях реставрации) объектов культурного наследия - памятников военной истории, расположенных на территории Ломоносовского района Ленинградской области», ООО «Профиль», 2025 г. Шифр 2025-342. Объект 9.

1.2. Результатом работ по Договору является Акт по результатам государственной историко-культурной экспертизы, подписанный экспертной комиссией. Заказчику передаётся электронная версия акта в формате PDF со всеми приложениями на электронную почту Заказчика.

1.3. Эксперт обязуется обеспечить выполнение работ в соответствии с требованиями действующего законодательства в сфере охраны объектов культурного наследия, а именно Федерального закона от 25.06.2002 № 73-ФЗ «Об объектах культурного наследия (памятников истории и культуры народов Российской Федерации)», Положения о государственной историко-культурной экспертизе, утвержденного Постановлением Правительства РФ от 25.04.2024 №530.

1.4. Эксперт обязуется устранять замечания Госоргана к подготовленной в рамках исполнения настоящего договора документации в сроки, согласованные сторонами, в рамках гарантийных обязательств.

**2. СТОИМОСТЬ РАБОТ**

2.1. Стоимость работ по Договору составляет \_\_\_\_\_, является коммерческой тайной и не подлежит разглашению третьим лицам.

2.2. Стоимость работ по Договору включает все затраты Эксперта, в том числе связанные с устранением замечаний по требованию Госоргана.

**3. СРОК ВЫПОЛНЕНИЯ РАБОТ И ДЕЙСТВИЯ ДОГОВОРА**

3.1. Срок выполнения работ по проведению государственной историко-культурной экспертизы и передачи Заказчику Акта по результатам государственной историко-культурной экспертизы, подписанного экспертом, составляет 700 (семьсот) календарных дней со дня заключения договора при условии передачи Заказчиком завершённой проектной документации, подлежащей экспертизе и документов, необходимых для проведения экспертизы, список которых установлен Постановлением Правительства РФ от 25.04.2024 №530. Документы предоставляются Эксперту в течение 5 рабочих дней со дня заключения настоящего Договора, в электронном виде, в формате PDF. Сроки рассмотрения и согласования Акта по результатам государственной историко-культурной экспертизы устанавливаются регламентом Госоргана.

**4. ОТВЕТСТВЕННОСТЬ СТОРОН**

4.1. Эксперт обязан обеспечить выполнение Договора в установленный срок.

4.2. За невыполнение или ненадлежащее выполнение обязательств по настоящему Договору Эксперт и Заказчик несут имущественную ответственность в соответствии с действующим законодательством.

4.3. За нарушение Экспертом сроков выполнения работ по Договору Эксперт обязан по письменному требованию оплатить Заказчику неустойку от общей стоимости по Договору за каждый день просрочки в размере 1/300 от ключевой ставки ЦБ РФ, но не более 20% от цены Договора.

4.4. За нарушение Заказчиком сроков оплаты выполненных по Договору работ Заказчик обязан по письменному требованию оплатить Эксперту неустойку в размере 1/300 от ключевой ставки ЦБ РФ за каждый день просрочки, но не более 20% от цены Договора.

4.5. Гарантия на результат работ по Договору составляет период, равный периоду рассмотрения органом охраны объектов культурного наследия заключения экспертизы и прилагаемых к нему документы и материалы, включая срок устранения замечаний, предложений, подготовки и подачи нового заключения экспертизы и прилагаемых к нему документов и материалов, в случае несогласия органа охраны объектов культурного наследия с заключением экспертизы без ограничений количества указанных обстоятельств, случаев.

4.6. Эксперт заверяет и гарантирует в отношении себя следующие обстоятельства:

4.6.1. является добросовестным налогоплательщиком (своевременно и полно исчисляет, и уплачивает налоги);

4.6.2. не искажает факты хозяйственной жизни и не ведет фиктивный документооборот;

4.6.3. не совершает сделки/операции с целью неуплаты или неполной уплаты и/или зачета/возврата суммы налога;

## **5. УВЕДОМЛЕНИЯ**

5.1. Любые уведомления, направляемые Сторонами в рамках настоящего Договора, должны быть оформлены в письменном виде и отправлены по почте заказным или ценным письмом с уведомлением/извещением о вручении (далее - извещение), курьерской службой, либо вручены уполномоченным представителем Стороны, отправляющей такое уведомление, уполномоченному представителю Стороны, принимающей такое уведомление, по акту приема-передачи документов. Датой уведомления считается дата его доставки, указанная в уведомлении о вручении или доставке, либо дата, указанная в акте приема-передачи документов.

5.2. Если по какой-либо причине извещение о необходимости получения уведомления, направленное почтовой службой по адресу, указанному в разделе 12 настоящего Договора, либо по адресу места нахождения Стороны, по любой причине не было принято Стороной, такое уведомление считается полученным по прошествии 5 (пяти) рабочих дней после его передачи в почтовое отделение, направившее извещение о необходимости получения уведомления.

## **6. ПРОЧИЕ УСЛОВИЯ**

6.1. Заказчик в любое время имеет право расторгнуть Договор в одностороннем внесудебном порядке письменным уведомлением не менее чем за 20 (двадцать) дней. При расторжении Договора оплате подлежат выполненные к моменту расторжения работы/оказанные услуги. Стоимость авансированных работ/услуг, не выполненных Исполнителем подлежит возврату Заказчику в течение 5 дней с даты расторжения Договора по настоящему пункту.

6.2. До начала выполнения и в процессе проведения экспертизы Исполнитель вправе запрашивать у Заказчика документы, необходимые для проведения данной экспертизы, список которых установлен Постановлением Правительства РФ от 25.04.2024 №530.

6.3. Передачу документов для согласования с Госорганом осуществляет Заказчик.

6.4. Право собственности у Заказчика на создаваемую (передаваемую) продукцию наступает с момента полной оплаты работ по Договору.

6.5. К настоящему Договору прилагаются и являются его неотъемлемой частью:


Приложение №1 – Перечень объектов культурного наследия.

**ЗАКАЗЧИК:**  
**ООО «Профиль»,**

Юр. Адрес: 194044, Санкт-Петербург, ул.  
Чугунная, д.4а, офис 500  
Факт. Адрес: 194044, Санкт-Петербург, ул.  
Чугунная, д.4а, офис 500  
ИНН 7802182380/КПП 780401001  
р/счет 40702810102000001857 в АО "СМП  
БАНК", Санкт-Петербург  
к/счет 301018107000000000783  
БИК 044030783  
ОГРН 1037804035851, ОКПО 57921814  
ОКВЭД 42.21; 42.22; 45.24; 42.25; 74.20

**ИСПОЛНИТЕЛЬ:**  
**ЭКСПЕРТ:**  
**Давыдова Нина Анатольевна**

  
Сальников Д.В.  


  
Давыдова Н.А.

**Приложение № 5** к акту по результатам государственной историко-культурной экспертизы проектной документации на проведение работ по сохранению объекта культурного наследия регионального значения «Памятник-обелиск на рубеже обороны советских войск в 1941-44 гг.», расположенного по адресу: Ленинградская обл., Ломоносовский р-н, Гостилицкое сельское поселение, территория Гора Колокольня, соор. 1: «Разработка научно-проектной документации на проведение работ по сохранению (в целях реставрации) объектов культурного наследия - памятников военной истории, расположенных на территории Ломоносовского района Ленинградской области», ООО «Профиль», 2025 г. Шифр 2025-342. Объект 9 от 07.12.2025 г.

### **Документы, представленные заказчиком.**

- Задание комитета по сохранению культурного наследия Ленинградской области № 05-05/25-15 от 14.02.2025.
- Копия лицензий разработчика проектной документации на деятельность по сохранению объектов культурного наследия №МКРФ 02430 от 06.04.2015.
- Разрешение на проведение работ по сохранению объекта культурного наследия № 05-02/25-55 от 03.07.2025.
- Паспорт объекта культурного наследия 471710854500005 от 25.08.2025.
- Приказ МК РФ № 82546-р от 21.03.2017.
- Выкопировки из Решения ленинградского областного Совета народных депутатов №189 от 16.05.1988.





Ответственный представитель:	Степанов Олег Александрович (фамилия, имя, отчество (при наличии))
Контактный телефон:	8 (812) 456-11-24; +7(921)896-96-19
Адрес электронной почты:	dsokn@bk.ru

4. Сведения об охранном обязательстве собственника или иного законного владельца объекта культурного наследия: на дату выдачи настоящего задания охрannое обязательство не утверждалось

Дата	-
Номер	-
Орган охраны объектов культурного наследия, выдавший документ	-

5. Реквизиты документов об утверждении границы территории объекта культурного наследия, включенного в реестр, или выявленного объекта культурного наследия:

Приказ комитета по культуре Ленинградской области от 03.12.2018 № 01-03/18-403
--

6. Реквизиты документов об утверждении предмета охраны объекта культурного наследия, включенного в реестр, или выявленного объекта культурного наследия, описание предмета охраны:

Приказ комитета по культуре Ленинградской области от 03.12.2018 № 01-03/18-403
--

7. Реквизиты документов о согласовании органом охраны объектов культурного наследия ранее выполненной проектной документации на проведение работ по сохранению объекта культурного наследия, возможность ее использования при проведении работ по сохранению объекта культурного наследия:

Проектная документация на проведение работ по сохранению объекта культурного наследия регионального значения «Памятник-обелиск на рубеже обороны советских войск в 1941-44 гг.» ранее не разрабатывалась.
---

8. Состав и содержание проектной документации на проведение работ по сохранению объекта культурного наследия:

<b>Раздел 1. Предварительные работы:</b>	
1.1. Ознакомление с объектом в натуре, документацией по объекту, составление акта технического состояния и определение процента утрат, составление акта определения влияния предполагаемых к проведению видов работ на конструктивные и другие характеристики надежности и безопасности объекта культурного наследия; предварительное инженерное заключение, составление плана работ; разработка проекта первоочередных противоаварийных и консервационных мероприятий (при необходимости), на основании отчета о техническом состоянии (акта технического состояния) объекта культурного наследия или предварительного инженерного заключения, включающего: <ul style="list-style-type: none"> <li>- пояснительную записку;</li> <li>- рабочую документацию;</li> <li>- объектную и локальные сметы.</li> </ul> 1.2. Документально-протокольная фотофиксация;	
1.3. Исходно-разрешительная документация.	
<b>Раздел 2. Комплексные научные исследования:</b>	
1. Этап до начала производства работ	2. Этап в процессе производства работ
2.1.1. Историко-архивные и библиографические исследования;	
2.1.2. Составление исторической справки на основе опубликованных материалов;	
2.1.3. Историко-архитектурные натурные исследования: архитектурный обмер памятника в целом; архитектурный обмер отдельных частей памятника в объеме, необходимом для разработки проектной документации;	
2.1.4. Фотофиксация;	
2.1.5. Инженерно-технические	

<p>исследования: натурное обследование состояния строительных и отделочных материалов (бетон, известняк, гранит, металл, шовный раствор и т.д.) в объеме, необходимом для разработки проектной документации; отбор образцов строительных и отделочных материалов; лабораторные исследования строительных и отделочных материалов (петрографические, стратиграфические, микологические анализы, химический анализ водорастворимых солей) (при необходимости);</p> <p>2.1.6. Составление отчета по комплексным научным исследованиям;</p> <p>2.1.7. Разработка технологий производства работ по сохранению объекта культурного наследия.</p>	
<b>Раздел 3. Проект реставрации и приспособления:</b>	
<p>1. Эскизный проект (архитектурные и конструктивные решения проекта):</p>	<p>2. Проект (проектная документация)</p>
<p>3.1.1.* Архитектурные решения;</p> <p>3.1.2.* Конструктивные и объемно-планировочные решения;</p> <p>3.1.3.* Составление чертежей, пояснительной записки с обоснованием проектных решений.</p> <p><i>*При необходимости по решению заказчика работ по сохранению объекта культурного наследия либо проектной организации</i></p>	<p>3.2.1. Пояснительная записка;</p> <p>3.2.2. Архитектурные решения;</p> <p>3.2.3. Конструктивные решения;</p> <p>3.2.4. Проект организации проведения работ по сохранению объекта;</p> <p>3.2.5. Перечень мероприятий по охране окружающей среды;</p> <p>3.2.6. Перечень мероприятий по обеспечению доступа инвалидов и малоподвижных групп населения к объекту культурного наследия;</p> <p>3.2.7. Перечень мероприятий по гражданской обороне, мероприятий по предупреждению чрезвычайных ситуаций природного и техногенного характера;</p> <p>3.2.8. Проект инженерного оборудования объекта (инженерное оборудование, сети инженерно-технического обеспечения, инженерно-технические мероприятия, технологические решения) (при необходимости).</p>
<b>Раздел 4. Рабочая проектно-сметная документация:</b>	
<p>1. Этап до начала производства работ</p>	<p>2. Этап в процессе производства работ</p>
<p>4.1.1. Рабочий проект ремонтно-реставрационных работ;</p> <p>4.1.2. Технологии проведения работ по сохранению на объекте культурного наследия;</p> <p>4.1.3. Отдельные архитектурные детали;</p> <p>4.1.4. Чертежи общего вида конструкций;</p> <p>4.1.5. Чертежи изделий (план, фасад, разрез) (при необходимости);</p> <p>4.1.6. Маркировочные чертежи и шаблоны (при необходимости);</p> <p>4.1.7. Чертежи деталей и узлов конструкций (при необходимости);</p> <p>4.1.8. Чертежи на изготовление реставрационных строительных изделий и конструкций индивидуального изготовления (при необходимости);</p> <p>4.1.9. Спецификации на материалы и изделия;</p> <p>4.1.10. Ведомости и сводные</p>	<p>4.2.1. Уточнение проектных решений по результатам раскрытий в процессе производства ремонтно-реставрационных работ.</p>



<p>ведомости потребности в материалах; 4.1.11. Подготовка сметных расчетов на ремонтно-реставрационные работы.</p> <p>Документация разрабатывается в соответствии с ГОСТ 21.501-2018 Система проектной документации для строительства (СПДС). Правила выполнения рабочей документации архитектурных и конструктивных решений</p>	
<p><b>Раздел 5. Научно-реставрационный отчет:</b></p> <p>Предоставляется после завершения производства работ лицом, осуществляющим разработку проектной документации на проведение работ по сохранению объекта культурного наследия, осуществлявшим научное руководство и авторский надзор за проведением работ, предусмотренных ст. 41-44 Федерального закона от 25.06.2002 № 73-ФЗ «Об объектах культурного наследия (памятниках истории и культуры) народов Российской Федерации» (далее – Федеральный закон № 73-ФЗ).</p> <p>Отчетная документация оформляется и утверждается в соответствии с приказом Министерства культуры Российской Федерации от 25.06.2015 № 1840 «Об утверждении состава и порядка утверждения отчетной документации о выполнении работ по сохранению объекта культурного наследия, включенного в единый государственный реестр объектов культурного наследия (памятников истории и культуры) народов Российской Федерации, или выявленного объекта культурного наследия, порядка приемки работ по сохранению объекта культурного наследия и подготовки акта приемки выполненных работ по сохранению объекта культурного наследия, включенного в единый государственный реестр объектов культурного наследия (памятников истории и культуры) народов Российской Федерации, или выявленного объекта культурного наследия и его формы»</p>	

9. Порядок и условия согласования проектной документации на проведение работ по сохранению объекта культурного наследия:

<p>Согласование проектной документации осуществляется в соответствии с административным регламентом предоставления на территории Ленинградской области государственной услуги «Согласование проектной документации на проведение работ по сохранению объекта культурного наследия», утвержденным приказом комитета по сохранению культурного наследия Ленинградской области от 19.11.2021 № 01-03/21-170 (далее – Административный регламент).</p> <p>Для согласования проектной документации в комитет по сохранению культурного наследия Ленинградской области предоставляется:</p> <ul style="list-style-type: none"> <li>- заявление о предоставлении государственной услуги по форме согласно приложениям 3,4 к Административному регламенту, подписанное руководителем юридического лица, физическим лицом, либо их уполномоченными представителями;</li> <li>- документ, удостоверяющий личность заявителя:</li> <li>- документы, удостоверяющие личность гражданина Российской Федерации, в том числе военнослужащих, а также документы, удостоверяющие личность иностранного гражданина, лица без гражданства, включая вид на жительство и удостоверение беженца (для физического лица);</li> <li>- документ, подтверждающий полномочия лица, подписавшего заявление выписка из приказа о назначении на должность либо доверенность на право подписи (для юридического лица);</li> <li>- заключение государственной историко-культурной экспертизы проектной документации, содержащей вывод о соответствии проектной документации на проведение работ по сохранению объекта культурного наследия требованиям государственной охраны объектов культурного наследия, на электронном носителе в формате переносимого документа (PDF);</li> <li>- проектная документация на проведение работ по сохранению объекта культурного наследия, подлинник, в прошитом и пронумерованном виде в 2 (двух) экземплярах на бумажном носителе и электронном носителе в формате переносимого документа (PDF);</li> <li>- представитель заявителя из числа уполномоченных лиц дополнительно представляет документ, удостоверяющий личность и один из документов, оформленных в соответствии с действующим законодательством, подтверждающих наличие у представителя права действовать от лица заявителя, и определяющих условия и</li> </ul>
---

границы реализации права представителя на получение государственной услуги.

В случае если затрагиваются конструктивные и другие характеристики надежности и безопасности объекта культурного наследия проектная документация (в т.ч. проект первоочередных противоаварийных и консервационных мероприятий) подлежит государственной экспертизе. Предоставляется копия положительного заключения государственной экспертизы проектной документации по сохранению объекта культурного наследия, заверенная в установленном порядке.

#### 10. Требования по научному руководству, авторскому и техническому надзору:

На все время проведения производственных работ по сохранению объекта культурного наследия, предусмотренных ст. 41-44 Федерального закона № 73-ФЗ, по представлению проектной организации, осуществляющей разработку проектной документации, по согласованию с органом государственной охраны культурного наследия назначается научный руководитель работ из числа высококвалифицированных и аттестованных специалистов. Научное руководство, авторский и технический надзор могут осуществляться руководителем авторского коллектива.

Привлечение для консультаций высококвалифицированных специалистов и ученых – при необходимости.

#### 11. Дополнительные требования и условия:

1. В случае если затрагиваются конструктивные и другие характеристики надежности и безопасности объекта культурного наследия проектная документация выполняется в соответствии с требованиями постановления Правительства Российской Федерации от 16 февраля 2008 года № 87 «О составе разделов проектной документации и требованиях к их содержанию» (письмо Минкультуры России от 24 марта 2015 года № 90-01-39-ГП).

2. Запрещается вынесение инженерного оборудования и сетей на фасады здания.

3. Получение разрешения на проведение научно-исследовательских и изыскательских работ (шурфы, зондажи) на объекте культурного наследия осуществляется в соответствии с административным регламентом предоставления на территории Ленинградской области государственной услуги «Выдача разрешений на проведение работ по сохранению объектов культурного наследия регионального значения или выявленных объектов культурного наследия», утвержденным приказом комитета по сохранению культурного наследия Ленинградской области от 19.11.2021 № 01-03/21-169.

4. В ходе разработки проектной документации определить предмет охраны объекта культурного наследия, включить его в состав пояснительной записки и направить проект предмета охраны в комитет по сохранению культурного наследия Ленинградской области (далее – Комитет) на рассмотрение, для принятия решения об утверждении либо об отказе в утверждении уточненного предмета охраны объекта культурного наследия.

5. Научно-проектная документация по сохранению объекта культурного наследия оформляется в соответствии с распоряжением комитета по культуре Ленинградской области от 01.02.2019 № 01-04/19-31.

6. Работы по сохранению объекта культурного наследия проводятся физическими лицами, аттестованными федеральным органом охраны объектов культурного наследия в установленном им порядке, состоящими в трудовых отношениях с юридическими лицами или индивидуальными предпринимателями, имеющими лицензию на осуществление деятельности по сохранению объектов культурного наследия (памятников истории и культуры) народов Российской Федерации, а также физическими лицами, аттестованными федеральным органом охраны объектов культурного наследия в установленном им порядке, являющимися индивидуальными предпринимателями, имеющими лицензию на осуществление деятельности по сохранению объектов культурного наследия (памятников истории и культуры) народов Российской Федерации.

7. В случае если при проведении производственных работ на объекте культурного наследия в рамках ст. 43, 44 Федерального закона № 73-ФЗ научным руководителем приняты решения о внесении принципиальных изменений (корректировки) в проектные решения, которые приведут к существенному изменению либо окажут влияние на ранее согласованные Комитетом архитектурные, конструктивные, инженерные и технологические проектные решения, то такие принятые научным руководителем решения подлежат получению заключения государственной историко-культурной экспертизы и последующего согласования с Комитетом в соответствии с Административным

регламентом.

В случае если при проведении производственных работ на объекте культурного наследия в рамках ст. 41, 42 Федерального закона № 73-ФЗ научным руководителем приняты решения о внесении принципиальных изменений (корректировки) в проектные решения рабочей документации (рабочие чертежи) на проведение ремонтных работ на объекте культурного наследия либо проекта выполнения первоочередных противоаварийных (консервационных) работ на объекте культурного наследия, являющихся основанием для выдачи Комитетом разрешения на проведение работ по сохранению объекта культурного наследия, такие решения направляются научным руководителем в адрес Комитета и заказчика на рассмотрение и принятия соответствующего решения о возможности выполнения работ по сохранению объекта культурного наследия, в рамках ранее выданного разрешения.

В случае если при проведении производственных работ на объекте культурного наследия в рамках ст. 41-44 Федерального закона № 73-ФЗ научным руководителем приняты решения о внесении принципиальных изменений (корректировки) в ранее согласованные Комитетом проектные решения, при реализации которых затрагиваются конструктивные и другие характеристики надежности и безопасности объекта культурного наследия, то проектная документация с такими решениями научного руководителя подлежит экспертизе.

При принятии научным руководителем решений о внесении изменений (корректировки) в ранее согласованные Комитетом проектные решения, при условии, что такие решения не оказывают принципиального влияния на конструктивные и другие характеристики надежности и безопасности объекта культурного наследия и на ранее согласованные Комитетом архитектурные, конструктивные, инженерные и технологические проектные решения, то такие решения научного руководителя оформляются авторскими листами. Информация о принятых в процессе производства работ проектных решениях и их реализации согласно авторским листам (подтверждение корректности ранее проведенных исследований или обоснование внесенных изменений в проектную документацию на основе проведенных дополнительных исследований в процессе производства работ; оценка полноты реализации проектных предложений по каждому разделу проектной документации) должна быть отражена в научном отчете в составе отчетной документации о выполнении работ по сохранению объекта культурного наследия.

Задание подготовлено:

Консультант отдела по осуществлению полномочий Ленинградской области в сфере объектов культурного наследия

(должность, наименование  
органа охраны объектов  
культурного наследия)

  
(Подпись)

М.Я. Щербакова  
(Ф.И.О. полностью)



АДМИНИСТРАЦИЯ  
ЛЕНИНГРАДСКОЙ ОБЛАСТИ

КОМИТЕТ ПО СОХРАНЕНИЮ  
КУЛЬТУРНОГО НАСЛЕДИЯ  
ЛЕНИНГРАДСКОЙ ОБЛАСТИ  
191311, Санкт-Петербург, ул. Смольного, д.3  
Тел./факс: 8 (812) 539-45-00



Приемная заместителя  
председателя Правительства  
ЛО - Комитет по сохранению  
культурного наследия

01-09-5862/2025-0-1  
03.07.2025

#### РАЗРЕШЕНИЕ

на проведение работ по сохранению объекта культурного  
наследия, включенного в единый государственный реестр  
объектов культурного наследия (памятников истории  
и культуры) народов Российской Федерации,  
или выявленного объекта культурного наследия

от 03.07.2025 № 05-02/25-55

В соответствии с пунктом 2 статьи 45 Федерального закона от 25 июня 2002 года  
№ 73-ФЗ «Об объектах культурного наследия (памятников истории и культуры) народов  
Российской Федерации»

Выдано

Обществу с ограниченной ответственностью  
«Профиль»

(полное наименование юридического лица с указанием его организационно-правовой  
формы или Ф.И.О - индивидуального предпринимателя - проводящей(его) работы по  
сохранению объектов культурного наследия)

ИНН  
ОГРН/ОГРНИП

7	8	0	2	1	8	2	3	8	0										
1	0	3	7	8	0	4	0	3	5	8	5	1							

Адрес места нахождения  
(места жительства)

194044  
(индекс)

Санкт-Петербург  
(Республика, область, район, город)

Чугунная  
(улица)

4  
(дом)

-  
(корпус)

А  
(лит.)

500  
(кв.)

Контактный телефон:  
(включая код города)

8 (812) 640-66-60

факс

8 (640) 640-66-69

Сайт/Эл. почта:

info@skprofil.ru; naumovss@skprofil.ru

Лицензия на осуществление деятельности по сохранению объектов культурного наследия:

Выдана

МКРФ № 02430  
(№ лицензии)

от 06 апреля 2015 года  
(дата выдачи лицензии)



**Виды работ:**

Проведение научно-исследовательских и научно-изыскательских работ,  
на объекте культурного наследия регионального значения «Памятник-obelisk на рубеже  
обороны советских войск в 1941-44 гг.» по адресу: Ленинградская область. Ломоносовский  
муниципальный район, Гостилицкое сельское поселение, территория Гора Колоколья,  
сооружение 1

(наименование и категория историко-культурного значения объекта культурного наследия)

**Основание для выдачи разрешения:**

Договор – подряда (контракт) на выполнение работ:

Государственный контракт от 21.04.2025 № 005/2025-ПСД, заключенный между  
государственным казенным учреждением Ленинградской области «Дирекция по сохранению  
культурного наследия» и обществом с ограниченной ответственностью «Профиль»  
(дата и №)

Согласно	Схеме шурфов и зондажей (приложение к настоящему разрешению)
(наименование проектной документации, рабочей документации или схем (графического плана))	

**Разработанных** обществом с ограниченной ответственностью «Профиль»  
(полное наименование с указанием организационно-правовой  
формы организации)

ИНН

ОГРН/ОГРНИП

7	8	0	2	1	8	2	3	8	0										
1	0	3	7	8	0	4	0	3	5	8	5	1							

**Лицензия на осуществление деятельности по сохранению объектов культурного наследия:**

Выдана МКРФ № 02430 от 06 апреля 2015 года  
(№ лицензии) (дата выдачи лицензии)

**Адрес места нахождения**  
(места жительства)

194044 Санкт-Петербург  
(индекс) (Республика, область, район, город)

Чугунная 4 – А 500  
(улица) (дом) (корпус) (лит.) (кв.)

**Согласованной** не предусмотрено законодательством Российской Федерации в сфере  
объектов культурного наследия

**Авторский надзор:** не предусмотрено законодательством Российской Федерации в сфере  
объектов культурного наследия  
(полное наименование с указанием организационно-правовой формы организации)

ИНН

ОГРН/ОГРНИП

-	-	-	-	-	-	-	-	-	-	-	-	-	-	-	-	-	-	-	-
-	-	-	-	-	-	-	-	-	-	-	-	-	-	-	-	-	-	-	-

**Адрес места нахождения**  
(места жительства)

--- ---  
(индекс) (Республика, область, район, город)

--- --- --- --- ---  
(улица) (дом) (лит.) (офис)

**Договор (приказ) на осуществление авторского надзора:** не предусмотрено Российской  
Федерации в сфере объектов культурного наследия

**Научное руководство:** не предусмотрено законодательством Российской Федерации  
в сфере объектов культурного наследия  
(должность, Ф.И.О.) (наименование документа, дата и №)

[illegible]

---		---	
(индекс)		(Республика, область, район, город)	
---	---	---	---
(улица)	(дом)	(литера)	(офис)

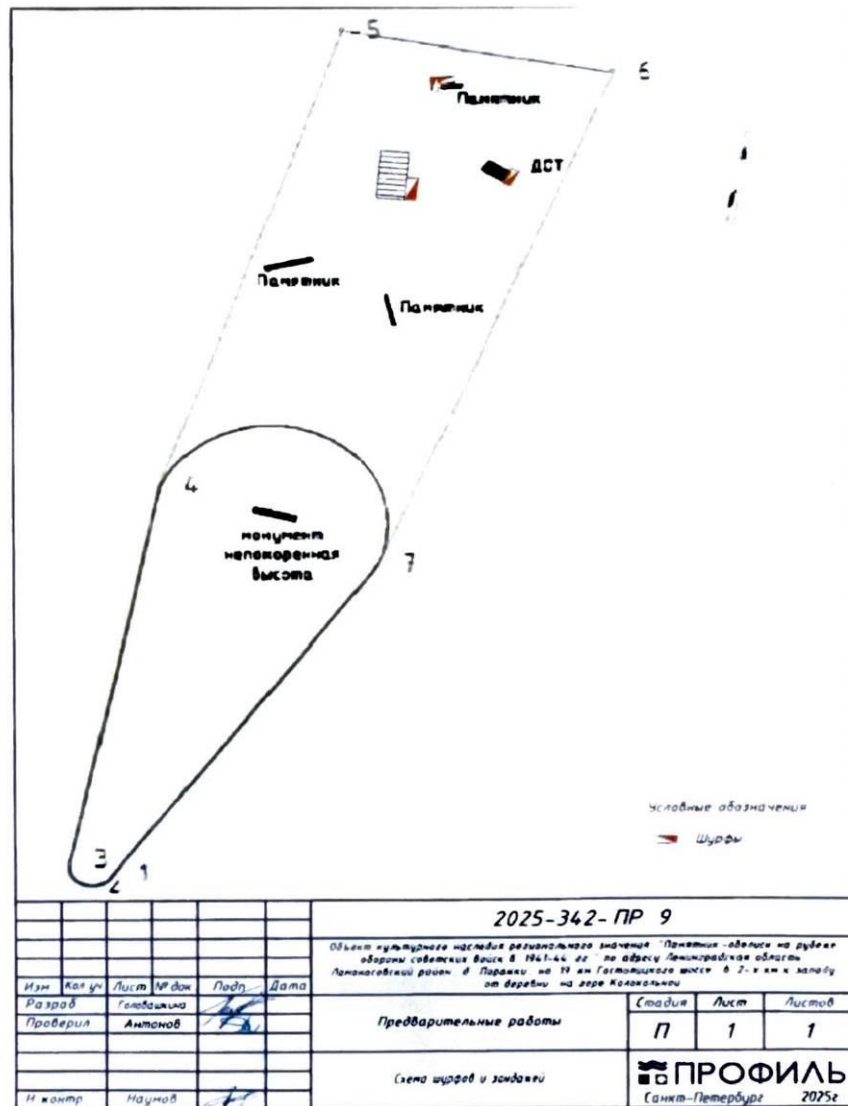
Договор (приказ) на осуществление технического надзора: не предусмотрено  
законодательством Российской Федерации в сфере объектов культурного наследия

Разрешение выдано на срок до " 15 " ноября 20 25 года

Г.Е. Лазарева

Приложение к разрешению комитета по сохранению  
культурного наследия Ленинградской области на  
проведение работ по сохранению объекта культурного  
наследия, включенного в единый государственный реестр  
объектов культурного наследия (памятников истории и  
культуры) народов Российской Федерации, или  
выявленного объекта культурного наследия  
от 03.07.2025 № 05-02/25-55

Схема шурфов и зондажей, представленная в заявлении от 26.06.2025 № П-110  
(вх. от 27.06.2025 № 01-09-5862/2025)



ИНСТРУКЦИЯ  
ДЛЯ ОРГАНИЗАЦИИ, ОСУЩЕСТВЛЯЮЩЕЙ РАБОТЫ  
ПО НАСТОЯЩЕМУ РАЗРЕШЕНИЮ

1. На месте проведения работ иметь заверенное в установленном порядке настоящее разрешение и необходимую проектную документацию для выполнения работ по сохранению объекта культурного наследия, включенного в единый государственный реестр объектов культурного наследия (памятников истории и культуры) народов Российской Федерации, или выявленного объекта культурного наследия (далее - Объект).
2. Выполнять условия настоящего разрешения, не допуская отступлений и изменений проекта в натуре без надлежащего разрешения организаций, согласовавших проектную документацию.
3. Проводить систематические научно-исследовательские работы в процессе проведения работ на Объекте.
4. Обеспечить научную фиксацию Объекта в процессе проведения работ, дополнительные обмеры, фотографирование до начала работ, в процессе их проведения и после окончания работ.
5. Обеспечить сохранение всех элементов Объекта, обнаруженных раскрытием в процессе исследований и проведения работ на Объекте.
6. Своевременно составлять акты на скрытые работы и этапы работ.
7. Вести Общий журнал производства работ.
8. Приостанавливать работы на основании принятых решений уполномоченных органов государственной охраны объектов культурного наследия, научного руководства, авторского и технического надзора.
9. В случае продолжения проведения работ на Объекте, по истечении срока действия настоящего разрешения получить новое разрешение.
10. После окончания действия настоящего разрешения и по окончании выполненных работ представить к приемке работ по сохранению Объекта выполненные работы для оформления Акта приемки выполненных работ по сохранению Объекта.
11. Настоящее разрешение не предоставляет право на проведение работ, затрагивающих конструктивные и другие характеристики надежности и безопасности Объекта.

руководитель  
(должность, получившего)

"4" июля 2025 г.

(подпись)

Антонов Н.В.  
(Ф.И.О.)





МИНИСТЕРСТВО КУЛЬТУРЫ  
РОССИЙСКОЙ ФЕДЕРАЦИИ

## ПРИКАЗ

21 марта 2017 г.

Москва

№ 82546-р

**О регистрации объекта культурного наследия регионального значения  
«Памятник–обелиск на рубеже обороны советских войск в 1941–44 гг.»,  
1941–1944 гг. (Ленинградская область) в едином государственном реестре  
объектов культурного наследия (памятников истории и культуры)  
народов Российской Федерации**

Руководствуясь Федеральным законом от 25 июня 2002 г. № 73-ФЗ «Об объектах культурного наследия (памятниках истории и культуры) народов Российской Федерации», пунктом 5.4.3 Положения о Министерстве культуры Российской Федерации, утвержденного постановлением Правительства Российской Федерации от 20 июля 2011 г. № 590, и Положением о едином государственном реестре объектов культурного наследия (памятников истории и культуры) народов Российской Федерации, утвержденным приказом Минкультуры России от 3 октября 2011 г. № 954, п р и к а з ы в а ю :

1. Зарегистрировать объект культурного наследия регионального значения «Памятник–обелиск на рубеже обороны советских войск в 1941–44 гг.», 1941–1944 гг. (далее – памятник), расположенный по адресу (местонахождение): Ленинградская область, Ломоносовский муниципальный район, Оржицкое сельское поселение, 19 км Гостилицкого шоссе, в едином государственном реестре объектов культурного наследия (памятников истории и культуры) народов Российской Федерации и присвоить ему регистрационный номер **471710854500005**.

2. Департаменту государственной охраны культурного наследия (В.А.Цветнову) обеспечить внесение соответствующих сведений о памятнике в единый государственный реестр объектов культурного наследия (памятников истории и культуры) народов Российской Федерации и их опубликование.

3. Контроль за исполнением настоящего приказа оставляю за собой.

Заместитель Министра

Н.А.Малаков

Утверждено  
приказом Министерства культуры  
Российской Федерации  
от 2 июля 2015 г. № 1906

Экземпляр № 1

471710854500005

Регистрационный номер объекта культурного  
наследия в едином государственном реестре  
объектов культурного наследия (памятников  
истории и культуры) народов Российской Федерации

### ПАСПОРТ ОБЪЕКТА КУЛЬТУРНОГО НАСЛЕДИЯ

Фотографическое изображение объекта культурного наследия,  
за исключением отдельных объектов археологического наследия,  
фотографическое изображение которых вносится на основании решения  
соответствующего органа охраны объектов культурного наследия



18.07.2024

Дата съемки (число,месяц,год)

#### 1. Сведения о наименовании объекта культурного наследия

Памятник-обелиск на рубеже обороны советских войск в 1941-44 гг.



2. Сведения о времени возникновения или дате создания объекта культурного наследия, датах основных изменений (перестроек) данного объекта и (или) датах связанных с ним исторических событий

1941-1944 гг.

3. Сведения о категории историко-культурного значения объекта культурного наследия

Федерального значения	Регионального значения	Местного (муниципального значения)
	+	

4. Сведения о виде объекта культурного наследия

Памятник	Ансамбль	Достопримечательное место
+		

5. Номер и дата принятия органом государственной власти решения о включении объекта культурного наследия в единый государственный реестр объектов культурного наследия (памятников истории и культуры) народов Российской Федерации

- Решение Ленинградского областного Совета народных депутатов «Об утверждении списка военно-исторических памятников и памятных мест, подлежащих охране в Ленинградской области № 189 от 16.05.1988 г.

6. Сведения о местонахождении объекта культурного наследия (адрес объекта или при его отсутствии описание местоположения объекта)

Ленинградская область, Ломоносовский муниципальный район, Гостилицкое сельское поселение, территория Гора Колокольная, сооружение I

7. Сведения о границах территории объекта культурного наследия, включенного в единый государственный реестр объектов культурного наследия (памятников истории и культуры) народов Российской Федерации

Границы объекта культурного наследия «Памятник-obelisk на рубеже обороны советских войск в 1941-44 гг.», расположенного по адресу: Ленинградская область, Ломоносовский район, д. Порожки, на 19 км Гостилицкого шоссе, в 2-х км к западу от деревни, на горе Колокольной, проходят: От точки 1 к точке 2 на юго-запад; от точки 2 к точке 3 на северо-запад; от точки 3 к точке 4 на север; от точки 4 к точке 5 на северо-восток; от точки 5 к точке 6 на юго-восток; от точки 6 к точке 7 на юго-запад; от точки 7 к точке 1 на юго-запад.

- Приказ комитета по культуре Ленинградской области «Об установлении границ территории и предмета охраны объекта культурного наследия регионального значения «Памятник-obelisk на рубеже обороны советских войск в 1941-44 гг.» по адресу: Ленинградская область, Ломоносовский муниципальный район, Оржицкое сельское

поселение, 19 км Гостилицкого шоссе» № 01-03/18-403 от 03.12.2018 г.

#### 8. Описание предмета охраны объекта культурного наследия

Предметом охраны объекта культурного наследия «Памятник-obelisk на рубеже обороны советских войск в 1941-44 гг.», расположенного по адресу: Ленинградская область, Ломоносовский район, д. Порожки, на 19 км Гостилицкого шоссе, в 2-х км к западу от деревни, на горе Колокольной, являются: Мемориальное значение объекта: Причастность объекта к историческому событию: Великая Отечественная война 1941-1945 гг. История объекта связана с обороной г. Ленинград и образованием Ораниенбаумского плацдарма в 1941-1944 г. Объемно-пространственное решение: Историческое пространственное и архитектурно-композиционное решение мемориального комплекса братского захоронения. Конструкции памятника: Материал: стелы - бетон; мемориальные доски - гранит. Архитектурное решение: Стела «Непокоренная высота» на Горе Колокольной в виде цифры 105.3, так на военных картах обозначалась гора Колокольная - 105,3 метра над уровнем моря. Высота памятника 13 метров. Сзади на значительном расстоянии выполнена бетонная стена с закрепленными на ней мемориальными гранитными досками с фамилиями павших воинов. Слева установлена гранитная плита с текстом золотистого цвета: «ВЕЧНАЯ СЛАВА ГЕРОЯМ СОВЕТСКОГО СОЮЗА ПАВШИМ В БОЯХ ЗА НАШУ РОДИНУ» Ниже, на сером фоне, изображение звезды Героя Советского Союза и 2-х лавровых веток. Далее установлена бетонная стела с изображением в центре пятиконечной красной звезды и с закрепленной в центре диабазовой мемориальной доской с текстом: «ЗДЕСЬ СТОЯЛИ НАСМЕРЬ ЗАЩИТНИКИ ЛЕНИНГРАДА 1941-1944» Ниже изображение 2-х лавровых веток. На территории сохранились 2 бетонных куба четного цвета с цифрами белого цвета. На одном изображены цифры 1941, на втором - 1944.

- Приказ комитета по культуре Ленинградской области «Об установлении границ территории и предмета охраны объекта культурного наследия регионального значения «Памятник-obelisk на рубеже обороны советских войск в 1941-44 гг.» по адресу: Ленинградская область, Ломоносовский муниципальный район, Оржицкое сельское поселение, 19 км Гостилицкого шоссе» № 01-03/18-403 от 03.12.2018 г.

#### 9. Сведения о наличии зон охраны данного объекта культурного наследия с указанием номера и даты принятия органом государственной власти акта об утверждении указанных зон либо информация о расположении данного объекта культурного наследия в границах зон охраны иного объекта культурного наследия

На дату оформления паспорта границы зон охраны объекта культурного наследия, режимы использования земель и градостроительные регламенты в границах территорий данных зон не утверждены.

Всего в паспорте листов

3

Уполномоченное должностное лицо органа охраны объектов культурного наследия

Администратор программно-технического комплекса и баз данных		Репкина Мария Вячеславовна
должность	подпись	инициалы, фамилия

25. 08. 2025

Дата оформления паспорта  
(число, месяц, год)



ЛЕНИНГРАДСКИЙ ОБЛАСТНОЙ СОВЕТ НАРОДНЫХ ДЕПУТАТОВ

ИСПОЛНИТЕЛЬНЫЙ КОМИТЕТ

## РЕШЕНИЕ

от 16.05.88 № 189

Ленинград

Об утверждении списка военно-исторических памятников и памятных мест, подлежащих охране в Ленинградской области

Исполнительный комитет Ленинградского областного Совета народных депутатов отмечает, что Управлением культуры проведена значительная работа по выявлению и учету в районах и городах области военно-исторических памятников и памятных мест, связанных с борьбой советского народа за свободу и независимость нашей Родины. Постановлениями Совета Министров РСФСР 43 таких памятника утверждены как памятники республиканского значения, а более сорока взяты под государственную охрану решениями облисполкома.

В связи с выявлением и взятием на учет за последние годы еще более 600 военно-исторических памятников и памятных мест, в соответствии с Законом РСФСР "Об охране и использовании памятников истории и культуры" по согласованию с Министерством культуры РСФСР Исполнительный комитет Ленинградского областного Совета народных депутатов РЕШИЛ:

1. Утвердить представленный Управлением культуры прилагаемый список военно-исторических памятников и памятных мест, подлежащих охране как памятники местного (областного) значения.

2. Исполкомам городских и районных Советов народных депутатов:

2.1. Обеспечить сохранение и содержание в благоустроенном состоянии названных памятников и памятных мест при участии предприятий, учреждений и организаций, на территории или в принадлежности которых находятся эти памятники и памятные

по их благоустройству и обозначению.

6. Контроль за исполнением решения возложить на заместителя председателя облисполкома В.П.Ворфоломеева.

Первый заместитель  
председателя исполкома

Секретарь исполкома



Л.Койколайнен

В.Пылин



## СПРАВКА

о военно-исторических памятниках и памятных местах  
советского времени в районах и городах Ленинградской  
области на ~~25/IV/88 г.~~ 16/V-88 г.

№ п/п	Районы и города	Число памятников и памятных мест		Всего памятников и памятных мест	Стр.	
		Утв. до 1988 г.	с 16/V-88 г.			
1	2	3	4	5		
1.	Бокситогорский р-н	2/-	16	2	18	2
2.	Волосовский р-н	0 -/-	30	4	30	4
3.	г. Волхов	-/1	7	2	8	8
4.	Волховский р-н	1/3	18	3	22	10
5.	Всеголовский р-н	41 12 11/3	70-1	9	84	13
6.	г. Выборг	1/1	3	1	5	22
7.	Выборгский р-н	-/9	43	5	52	23
8.	г. Гатчина	1/-	8	2	9	28
9.	Гатчинский р-н	-/2	66-1	2	68	30
10.	Кингисеппский р-н	-/8	76	9	84	38
11.	Киришский р-н	0 -/-	23	3	23	47
12.	Кировский р-н	11/-	47-4	6	58-4	50
13.	Лодейнопольский р-н	1/3	20	3	24	56
14.	Ломоносовский р-н	7/1	45-1	6	53	59
15.	Лужский р-н	2/2	61	7	65	65
16.	Подпорожский р-н	-/1	24	3	25	72
17.	Приозерский р-н	-/2	19	3	21	75
18.	Сланцевский р-н	-/1	25	3	26	78
19.	г. Сосновый Бор	1/2	6	1	7	81
20.	Тихвинский р-н	4/2	20	3	26	82
21.	Тосненский р-н	1/2	39-1	5	42	85
		43/41	666	88	750	-
		84 85	669		754	

## Условное обозначение:

В графе 3 числитель дроби означает памятники, утвержденные  
Совмином РСФСР, знаменатель - памятники, утвержденные Леноблспол-  
комом.

~~Подпись/подпись~~

Инспекция охраны памятн.  
Упр. культуры

## 14. ЛОМОНОСОВСКИЙ РАЙОН

№ п/п	Местонахождение памятников и памятных мест	Наименование памятников и памятных мест
1	2	3
	<u>Большая Ижора, раб.поселок,</u> в 2-х местах	
1.	В 250 м. к северо-востоку от ж.д.станции, на новом гражданском кладбище.	Братское захоронение советских солдат, погибших в 1941-44 гг. ✓
2.	К юго-востоку от ж.д.станции на Октябрьской улице, близ д.№ 5, на старом гражданском кладбище.	Братское захоронение военных моряков-балтийцев, погибших в 1919 г.; в числе захороненных - активные участники гражданской войны: <u>АММЕЕРМАН П.Н.</u> , <u>ВЕЛЕЩИНСКИЙ П.Ю.</u> , <u>СУРГИН М.А.</u> ; их именами названы улицы в Кронштадте. ✓
	<u>Лебежье, раб.поселок,</u> в зоне посадки и его окрестностях, в 7 местах:	
3.	Приморская ул., д.57.	Дом, где во время Великой Отечественной войны находился штаб партизанского отряда Ораниенбаумского района. На доме установлена памятная доска. ✓
4.	ул.Степанова, д.5.	Дом, где в 1941-44 гг. находился штаб Ижорского укрепрайона КБФ. На доме установлена памятная доска. ✓
5.	В западных окрестностях раб.поселка Лебежье.	Быв. форт "Красная Горка"-мемориальный комплекс, в составе: а) Блиндаж, где находился командный пункт артиллерийской батареи и помещение для укрытия артиллеристов (бетонированное сооружение). б) Братское захоронение военных моряков и воинов армейских частей, погибших в 1919, 1921, 1941-44 гг. в) площадка боевой техники, где установлено пять артиллерийских орудий различного назначения. г) памятник-стела, посвященный боевому значению форта в годы гражданской и Великой Отечественной войн, при защите Петрограда-Ленинграда. ✓



- | I  | 2   | 3   |
|--|---|---|
|  |   | д) памятник-якорь (с флажком и памятной плитой), посвященный советским морякам-артиллеристам. |
| 6. В 300 м. к юго-западу от ж.д. ст. Лебяжье, на гражданском кладбище.             | Братское захоронение советских воинов, погибших в годы гражданской и Великой Отечественной войн.  | ✓   |
| 7. В 1.5 км. к югу от пос. Лебяжье, в зоне быв. д. Борки, у гражданского кладбища. | Братское захоронение советских воинов, погибших в 1941-44 гг. рядом установлена стела, где обозначено более 1300 фамилий летчиков-балтийцев, которые базировались на аэродроме "Борки" и погибли в 1941-45 гг. в боях над морем, защищая Ленинград. Среди погибших летчиков обозначено 10 Героев Советского Союза, в том числе:<br>АФАНАСЬЕВ Н.Ф., БАЙСУЛТАНОВ А.И.,<br>ВАСИЛЬЕВ М.Я., КОЖАНОВ П.П., КОЛЕСНИК П.А.,<br>КУЗНЕЦОВ А.И., НИКОЛАЕВ Н.И., ПОТАПОВ А.С.,<br>РЕНЗАЕВ А.И., ЧЕРНЫШОВ А.П. | ✓<br>9 гсс  |
| 8. В 8 км. к югу от поселка Лебяжье, в зоне бывшего хутора Пудьман.                | Братское захоронение советских воинов, погибших в 1941-44 гг.   | ✓   |
| 9. В 15 км. к юго-востоку от пос. Лебяжье.   | Памятник-стела на месте сожженной фашистами дер. Ломоносова.  | ✓   |

#### В СЕЛЬСКОЙ МЕСТНОСТИ.

- |   |  |          |
|---|--|----------|
| 10. д. Видлози, в 30 км к юго-востоку от г. Ломоносова, к востоку от деревни, близ ж.д. станции Момайская, у южного склона Вороньей Горы. | Памятный знак "Взрыв", на рубеже обороны Ленинграда, где в августе 1941 г. находилось одно из орудий крейсера "Аврора" и где сражались моряки-артиллеристы ББФ, в составе батареи из 9 орудий. |          |
| 11. д. Витино, в 12 км к западу от с. Русско-Высоцкое, на западной стороне деревни.   | Памятный знак-obelisk на месте подвига и гибели Героя Советского Союза ФЕДОРОВА Тимофея Васильевича. В послевоенное время останки героя перенесены в Красносельский район г. Ленинграда.       | ✓<br>гсс |
| Ж.д. ст. Воронка, на линии Ломоносов-Котлы-Гдов, в 9 км. севернее села Которье, к юго-востоку от станции в 6 местах.                      |  |          |
| 12. В 2-х км. юго-восточнее ж.д. ст. Воронка.   | Памятный знак-стела на месте, сожженной фашистами деревни Нижние Лужки.  | ✓        |

12 Ст. г. Муринское, в ст. и п. № 42



1	2	3	
13. В 3.5 км. юго-восточнее ж.д.ст. <u>Воронка</u> .	Памятный знак-стела на месте сожженной фашистами деревни <u>Средние Лужки</u> .	✓	
14. В 4-х км. к юго-востоку станции <u>Воронка</u> , близ памятника на месте сожженной фашистами дер. <u>Средние Лужки</u> .	Памятник-обелиск на месте подвига Героя Советского Союза <u>ВЕРЕСОВА В.И.</u> , в декабре 1941 г. Захоронен в дер. <u>Глобицы</u> .	✓	
15. В 5 км. юго-восточнее ст. <u>Воронка</u> .	Памятный знак-стела на месте сожженной фашистами дер. <u>Верхние Лужки</u> .	✓	
16. В 7 км. восточнее ст. <u>Воронка</u> .	Памятный знак-стела на месте сожженной фашистами деревни <u>Готовуки</u> .	✓	
17. В 8 км. юго-восточнее ст. <u>Воронка</u> .	Памятный знак-стела на месте сожженной фашистами дер. <u>Фабричная Слобода</u> .	✓	
18. Д. <u>Воронино</u> , в 24 км. западнее д. <u>Гостилицы</u> , к северу от деревни, близ <u>Дубенского озера</u> .	Братское захоронение советских воинов, погибших в 1941-44 гг.	✓	
19. Д. <u>Глобицы</u> , в 15 км. к востоку от с. <u>Копорье</u> , в окрестностях деревни, у развилки дорог на с. <u>Копорье</u> .	Братское захоронение советских воинов, погибших в 1941-44 гг., в том числе - Герой Советского Союза <u>ВЕРЕСОВ В.И.</u> (1913-1941).	✓	
д. <u>Гостилицы</u> , в 20 км. к югу от г. <u>Ломоносова</u> , на 23 км. <u>Гостилицкого шоссе</u> , в 2-х местах.			
20. В центре деревни, близ памятника-обелиска, относящегося к "Зеленому поясу Славы" Ленинграда.	Братское захоронение советских воинов, погибших в 1941-44 гг.; обозначено более 2500 фамилий погибших, в том числе 4 Героя Советского Союза - <u>ПАЛЬЧИКОВ С.П.</u> , <u>РЫТОВ Н.А.</u> , <u>СЮРИДИН А.И.</u> , <u>СПИРИН А.И.</u>	✓	400
21. На западной стороне деревни, в сквере.	Братское захоронение советских воинов, погибших в 1919 г.	✓	
22. <u>Гостилицкое шоссе</u> , на 4 км. к югу от ж.д.станции <u>Старый Петергоф</u> , на западной стороне шоссе.	Памятный знак-стела на месте сожженной фашистами д. <u>Агакули</u> .	✓	
23. <u>Гостилицкое шоссе</u> , на 7 км. на западной стороне шоссе.	Памятный знак-стела герою-разведчику <u>СУХАНОВУ М.К.</u> , закрутившему своим телом амбразуру вражеского дзота на этом рубеже в августе 1942 г.	✓	

1	2	3
24.	<u>Гостилицкое шоссе, на 15 км. на западной стороне шоссе.</u>	Памятный знак-стела на месте сожженной фашистами деревни <u>Коровино</u> .
25.	<u>д. Гора Валдай, в 12 км. к западу от пос. Лебяжье, в 2-х км. к северу от деревни.</u>	Бывший форт "Серая Лошадь", сыгравший важную роль в боях за Петроград в 1919 г. и в битве за Ленинград в 1941-44 гг.
26.	<u>пос. Видгородок, в 10 км. к юго-востоку от г. Ломоносова, в 2 км. южнее д. Индино.</u>	Братское захоронение советских воинов, погибших в 1941-44 гг., здесь захоронен Герой Советского Союза летчик БРИНКО Петр Антонович (1915-1941).
	<u>д. Ковати, в 13 км. к юго-западу от пос. Лебяжье, в 2-х местах</u>	
27.	На восточной окраине деревни.	Братское захоронение советских воинов, погибших в 1919 г.
28.	В 2-х км. к востоку от деревни.	Памятный знак-стела на месте сожженной фашистами деревни <u>Тентедрово</u> .
29.	<u>с. Копорье, в западной зоне района, в 18 км. южнее г. Сосновый Бор, близ сельского Дома культуры.</u>	Братское захоронение советских воинов, погибших в 1919 и в 1941-44 гг.
30.	<u>д. Ломаха, в 5 км. южнее Копорья, близ магазина сельпо.</u>	Братское захоронение советских воинов, погибших в 1941-44 гг.
	<u>д. Лопухинка, в 15 км. к западу от д. Гостилицы, в зоне деревни и окрестностях, в 3-х местах</u>	
31.	На западной окраине деревни, к северу от дороги на Копорье.	Памятник-стела (из бетона) партизанам, действовавшим в зоне этой деревни во время Великой Отечественной войны.
32.	На западной окраине деревни, к югу от дороги на Копорье.	Братское захоронение советских воинов, погибших в 1919 и 1941-1944 гг.
33.	В 10 км. к западу от деревни <u>Лопухинка.</u>	Памятный знак-стела на месте сожженной фашистами д. <u>Загорново</u> .
34.	<u>д. Нижняя Колония, близ Красносельского района Ленинграда, на гражданском кладбище.</u>	Братское захоронение советских воинов, погибших в 1941-44 гг.

)- в статье ИА-г. Зорькина, 1949



I	2	3
35. д. Низино, в 9 км. к юго-востоку от ст. Ломоносова, близ здания клуба.	Памятник-стела советским бойцам-ополченцам, участникам боев в зоне этой деревни во время Великой Отечественной войны. Памятник из гранита с металлическим якорем и цепями (на рубеже обороны).	✓
36. пос. Новоселье, в 24 км. к юго-востоку от г. Ломоносова; близ Красносельского района Ленинграда, на гражданском кладбище.	Братское захоронение советских воинов, погибших в 1919 г.	✓
37. д. Пенки, в 9 км. к западу от г. Ломоносова, в 2 км. от ж.д. ст. Бронка, к юго-западу от деревни, на гражданском кладбище.	Братское захоронение советских воинов, погибших в 1941-1944 гг.; в числе погибших - ЗУБКОВ П.С., закрывший своим телом амбразуру вражеского дзота 11 февраля 1942 г.	✓
38. д. Порожки, на 19 км. Гостилицкого шоссе, в 2х км. к западу от деревни, на горе Колокольной.	Памятник-обелиск на рубеже обороны советских войск в 1941-44 гг.	✓ 1
39. д. Порожки, в 4-х км. к западу от деревни.	Памятник-обелиск на месте сожженной фашистами деревни Горлово.	✓ 2
40. д. Разбегасло, близ Красносельского района Ленинграда, на восточной окраине деревни.	Мемориальный комплекс, в составе: а) Памятник-обелиск на рубеже обороны подступов к Петрограду в октябре 1919 г. В боях с белогвардейцами здесь отличились курсанты высшего военно-морского училища им. Фрунзе. б) Братское захоронение советских воинов, погибших в 1919 г. и в 1941-44 гг.	✓
Пос. Ропша, на восточной стороне района, в 2-х местах.		
41. Близ стадиона, в парке.	Памятное место, где захоронены советские воины, погибшие в 1941-1944 гг., в том числе - Герой Советского Союза летчик ПЕТРОВ Георгий Георгиевич (1910-1944).	✓
42. На гражданском кладбище.	Братское захоронение советских воинов, погибших в 1941-44 гг.	✓

1) Вп. д. Волжские, 1 ст. ИП, 30/4  
2) — — — — — 26/7

1	2	3
43.	с. Русско-Висоцкое, в 9 км. к западу от Красного Села, в 1 км. к северу от села Русско-Висоцкое.	Памятник-дот на рубеже обороны советских войск в 1941 г. На доте установлена памятная доска. ✓
44.	д. Сокули, в 7 км. к юго-востоку от д. Гостылины, в 300 м. к северу от деревни.	Памятник-стела на месте подвига и гибели Героя Советского Союза СКУРИДИНА Ивана Кузьмича. Останки Героя перенесены в д. Гостылины. ✓
45.	д. Шенделово, в 9 км. севернее г. Сосновый Бор, к западу от деревни, близ шоссе Ломоносов-Сосновый Бор.	Братское захоронение летчиков-балтийцев и воинов армейских частей, погибших в 1941-44 гг.; обозначено более 500 фамилий погибших, в том числе Герой Советского Союза летчик КОСЕНКО Ю.Х. (1922-1944). ✓

Утвержденные ранее Совмином РСФСР и Облсполкомом военно-исторические памятники и памятные места, находящиеся в Ломоносовском районе, в данном списке не отражаются (8 памятных мест и объектов).

Расстояние сельских населенных пунктов от районного центра и других населенных мест указаны ориентировочно, по прямой линии.



Министерство культуры  
Российской Федерации

# ЛИЦЕНЗИЯ

№ МКРФ 02430 от 6 апреля 2015 г.

На осуществление деятельности по сохранению объектов культурного наследия (памятников истории и культуры) народов Российской Федерации

(указывается конкретный вид лицензируемой деятельности)

Виды работ, выполняемых в составе лицензируемого вида деятельности, в соответствии с частью 2 статьи 12 Федерального закона «О лицензировании отдельных видов деятельности»:

согласно приложению № 1 к лицензии

(указывается в соответствии с перечнем работ, установленных законодательством о лицензировании соответствующего вида деятельности)

Настоящая лицензия предоставлена:

**Обществу с ограниченной ответственностью «Профиль»**

**ООО «Профиль»**

(указывается полное и (в случае, если имеется), сокращенное наименование (в том числе фирменное наименование), организационно-правовая форма юридического лица (фамилия, имя и (в случае, если имеется) отчество индивидуального предпринимателя, данные документа, удостоверяющего его личность)

Основной государственный регистрационный номер юридического лица (индивидуального предпринимателя) (ОГРН) **1037804035851**

Идентификационный номер налогоплательщика (ИНН) **7802182380**

**007818**



Адрес места нахождения и места осуществления лицензируемого вида деятельности:

**194044, г. Санкт-Петербург, Чугунная, д. 4, лит. А, оф. 500**

(указывается адрес места нахождения (место жительства – для индивидуального предпринимателя), и адреса мест осуществления работ (услуг), выполняемых (оказываемых) в соответствии с лицензируемым видом деятельности)

Настоящая лицензия предоставлена на срок **бессрочно**

Настоящая лицензия переоформлена на основании решения лицензирующего органа – приказа:

**№620 от 6 апреля 2015 г.**

**№433 от 15 апреля 2019 г.**

Настоящая лицензия имеет 1 приложение, являющееся ее неотъемлемой частью на 1 листе.

Заместитель Министра

(подпись уполномоченного лица)



*(Handwritten signature)*

(подпись уполномоченного лица)

Н.П.Овсиенко

(Ф.И.О. уполномоченного лица)





Министерство культуры  
Российской Федерации

**ПРИЛОЖЕНИЕ № 1**

к лицензии № МКРФ 02430 от 6 апреля 2015 г.

виды выполняемых работ:

разработка проектной документации по консервации, реставрации и воссозданию объектов культурного наследия (памятников истории и культуры) народов Российской Федерации;

разработка проектной документации по ремонту и приспособлению объектов культурного наследия (памятников истории и культуры) народов Российской Федерации;

реставрация, консервация и воссоздание оснований, фундаментов, кладок, ограждающих конструкций и распорных систем;

реставрация, консервация и воссоздание металлических конструкций и деталей;

реставрация, консервация и воссоздание деревянных конструкций и деталей;

реставрация, консервация и воссоздание декоративно-художественных покрасок, штукатурной отделки и архитектурно-лепного декора;

реставрация, консервация и воссоздание конструкций и деталей из естественного и искусственного камней;

реставрация, консервация и воссоздание произведений скульптуры и декоративно-прикладного искусства;

реставрация, консервация и воссоздание живописи (монументальной, станковой);

реставрация, консервация и воссоздание исторического ландшафта и произведений садово-паркового искусства;

ремонт и приспособление объектов культурного наследия (памятников истории и культуры) народов Российской Федерации.

Заместитель Министра

(должность уполномоченного лица)



*(подпись уполномоченного лица)*

Н.П.Овсиенко

(ф.и.о. уполномоченного лица)

007786

## **СОДЕРЖАНИЕ**

**Акта по результатам государственной историко-культурной экспертизы проектной документации на проведение работ по сохранению объекта культурного наследия регионального значения «Памятник-обелиск на рубеже обороны советских войск в 1941-44 гг.», расположенного по адресу: Ленинградская обл., Ломоносовский р-н, Гостилицкое сельское поселение, территория Гора Колокольня, соор. 1: «Разработка научно-проектной документации на проведение работ по сохранению (в целях реставрации) объектов культурного наследия - памятников военной истории, расположенных на территории Ломоносовского района Ленинградской области», ООО «Профиль», 2025 г. Шифр 2025-342. Объект 9.**

<b>А к т государственной историко-культурной экспертизы</b>	<b>Лист № 1-34</b>
<b>Приложения к Акту государственной историко-культурной экспертизы:</b>	
<b>Приложение № 1 (Историческая иконография)</b>	<b>Лист № 35-40</b>
<b>Приложение № 2 (Предмет охраны и границы территории объекта культурного наследия)</b>	<b>Лист № 41-52</b>
<b>Приложение № 3 (Материалы фотофиксации)</b>	<b>Лист № 53-60</b>
<b>Приложение № 4 (Протоколы и договоры с экспертами)</b>	<b>Лист № 61-75</b>
<b>Приложение № 5 (Документы, представленные заказчиком)</b>	<b>Лист № 76-104</b>