

А К Т

по результатам государственной историко-культурной экспертизы проектной документации на проведение работ по сохранению объекта культурного наследия регионального значения «Братское захоронение советских воинов и ленинградцев, погибших в 1941-43 гг.», расположенного по адресу: Ленинградская обл., Кировский р-н, д. Кобона, в 25 км северо-западнее ст. Войбокало, на побережье Ладоги; на гражданском кладбище, на восточной стороне кладбища: «Разработка научно-проектной документации на проведение работ по сохранению (в целях реставрации) объектов культурного наследия - памятников военной истории, расположенных на территории Кировского района Ленинградской области», ООО «Профиль», 2025 г. Шифр 2025-341. Объект 2.

1. Дата начала и дата окончания проведения экспертизы.

Настоящая государственная историко-культурная экспертиза проведена в период с 05 декабря 2025 г. по 07 декабря 2025 г.

2. Место проведения экспертизы: г. Санкт-Петербург; Ленинградская обл., Кировский р-н.

3. Заказчик экспертизы: ООО «Профиль», 194044, Санкт-Петербург, ул. Чугунная, д.4а, офис 500, ИНН 7802182380.

4. Сведения об экспертах:

Давыдова Нина Анатольевна, образование высшее - Санкт-Петербургская Государственная Лесотехническая Академия им. С.М. Кирова, инженер (садово-парковое и ландшафтное строительство), со стажем работы 20 лет. Руководитель садово-паркового и ландшафтного отдела ООО «Гелиантус». Курсы повышения квалификации СПбГАСУ по направлению «Архитектура», магистр по направлению подготовки – «строительство» (СПб Политехнический университет Петра Великого). Аттестована в качестве государственного эксперта по проведению государственной историко – культурной экспертизы. Приказ Министерства культуры № 3534 от 27.12.2023 г.

Профиль экспертной деятельности (объекты экспертизы): выявленные объекты культурного наследия в целях обоснования целесообразности включения данных объектов в реестр; документы, обосновывающие включение объектов культурного наследия в реестр; документация или разделы документации, обосновывающие меры по обеспечению сохранности объекта культурного наследия, включенного в реестр, выявленного объекта культурного наследия либо объекта, обладающего признаками объекта культурного наследия, при проведении земляных, мелиоративных, хозяйственных работ, указанных в статье 30 Федерального закона от 25.06.2002 № 73-ФЗ «Об объектах культурного наследия (памятниках истории и культуры) народов Российской Федерации» работ по использованию лесов и иных работ в границах территории объекта культурного наследия либо на земельном участке, непосредственно связанном с земельным участком в границах территории объекта культурного наследия; проектная документация на проведение работ по сохранению объектов культурного наследия.

Аверьянова Александра Евгеньевна, образование высшее - Институт живописи, скульптуры и архитектуры им. И.Е. Репина, архитектор, со стажем работы 45 лет. Самозанятая. Аттестована в качестве государственного эксперта по проведению государственной историко – культурной экспертизы. Приказ Министерства культуры РФ № 3399 от 19.12.2023 г.

Профиль экспертной деятельности (объекты экспертизы): проектная документация на проведение работ по сохранению объектов культурного наследия.

Иванова-Голованкова Марина Николаевна, образование высшее – Санкт-Петербургская государственная художественно-промышленная академия имени А. Л. Штиглица (2010 г.), искусствовед по специальности История и теория изобразительного искусства. Стаж работы 15 лет. ООО «НИВАД», руководитель научного отдела. Аттестована в качестве государственного эксперта по проведению государственной историко – культурной экспертизы. Приказ Министерства культуры РФ № 260 от 06.02.2023 г.

Профиль экспертной деятельности (объекты экспертизы): выявленные объекты культурного наследия в целях обоснования целесообразности включения данных объектов в реестр; документы, обосновывающие включение объектов культурного наследия в реестр; документы, обосновывающие изменение категории историко-культурного значения объекта культурного наследия; проектная документация на проведение работ по сохранению объектов культурного наследия.

5. Информация о том, что в соответствии с законодательством Российской Федерации эксперт (эксперты) несет ответственность за достоверность сведений, изложенных в заключении:

Эксперты несут ответственность за достоверность сведений, изложенных в заключении, в соответствии с законодательством Российской Федерации.

6. Цели и объекты экспертизы:

6.1. Объект экспертизы:

Проектная документация на проведение работ по сохранению объекта культурного наследия регионального значения «Братское захоронение советских воинов и ленинградцев, погибших в 1941-43 гг.», расположенного по адресу: Ленинградская обл., Кировский р-н, д. Кобона, в 25 км северо-западнее ст. Войбокало, на побережье Ладоги; на гражданском кладбище, на восточной стороне кладбища: «Разработка научно-проектной документации на проведение работ по сохранению (в целях реставрации) объектов культурного наследия - памятников военной истории, расположенных на территории Кировского района Ленинградской области», ООО «Профиль», 2025 г. Шифр 2025-341. Объект 2, в составе:

Раздел 1. Предварительные работы:

Часть 1. Исходно-разрешительная документация:

1.2. Исходно-разрешительная документация. Шифр: 2025-341-ИРД 2;

Часть 2. Программа научно-исследовательских работ.

2.2. Предварительные работы. Шифр: 2025-341-ПР 2;

Часть 3. Фотофиксация до реставрации.

3.2. Фотофиксация объекта культурного наследия до начала проведения работ. Шифр: 2025-341-ФФ 2;

Раздел 2. Комплексные научные исследования:

4.2. Комплексные научные исследования. Шифр: 2025-341-КНИ 2;

Подраздел 1. Инженерные изыскания.

5.2. Инженерно-геодезические изыскания. Шифр: 2025-341-ИГДИ 2;

Раздел 3. Проект реставрации и приспособления:

Стадия «Эскизный проект»:

6.2. Эскизный проект. Шифр: 2025-341-ЭП 2;

Стадия «Проект»:

Часть 1. «Пояснительная записка»:

7.2. Общая пояснительная записка. Шифр: 2025-341-ПЗ 2;

Часть 2. «Схема планировочной организации земельного участка».

8.2. Схема планировочной организации земельного участка. Шифр: 2025-341-ПЗУ 2;

Часть 3. «Архитектурные решения».

9.2. Архитектурные решения. Шифр: 2025-341-АР 2;

Часть 4. «Конструктивные и объемно-планировочные решения».

10.2. Конструктивные решения. Шифр: 2025-341-КР 2;

Часть 7. «Проект организации строительства».

11.2. Проект организации реставрации. Шифр: 2025-341-ПОР 2;

Часть 8. «Мероприятия по охране окружающей среды».

12.2. Перечень мероприятий по охране окружающей среды. Шифр: 2025-341-ООС 2;

Часть 11. «Мероприятия по обеспечению доступа инвалидов».

13.2. Мероприятий по обеспечению доступа инвалидов. Шифр: 2025-341-ОДИ 2;

Часть 13. Иная документация в случаях, предусмотренных законодательными и иными нормативными правовыми актами Российской Федерации.

15.2. Методические и технологические рекомендации по реставрации. Шифр: 2025-341-МР 2.

6.2. Цель проведения экспертизы:

Определение соответствия требованиям государственной охраны объектов культурного наследия проектной документации на проведение работ по сохранению объекта культурного наследия регионального значения «Братское захоронение советских воинов и ленинградцев, погибших в 1941-43 гг.», расположенного по адресу: Ленинградская обл., Кировский р-н, д. Кобона, в 25 км северо-западнее ст. Войбокало, на побережье Ладоги; на гражданском кладбище, на восточной стороне кладбища: «Разработка научно-проектной документации на проведение работ по сохранению (в целях реставрации) объектов культурного наследия - памятников военной

истории, расположенных на территории Кировского района Ленинградской области», ООО «Профиль», 2025 г. Шифр 2025-341. Объект 2.

7. Перечень документов, представленных заказчиком или полученных экспертом самостоятельно:

7.1. Перечень документов, представленных заказчиком:

1. Проектная документация на проведение работ по сохранению объекта культурного наследия регионального значения «Братское захоронение советских воинов и ленинградцев, погибших в 1941-43 гг.», расположенного по адресу: Ленинградская обл., Кировский р-н, д. Кобона, в 25 км северо-западнее ст. Войбокало, на побережье Ладоги; на гражданском кладбище, на восточной стороне кладбища: «Разработка научно-проектной документации на проведение работ по сохранению (в целях реставрации) объектов культурного наследия - памятников военной истории, расположенных на территории Кировского района Ленинградской области», ООО «Профиль», 2025 г. Шифр 2025-341. Объект 2.
2. Задание комитета по сохранению культурного наследия Ленинградской области № 05-05/25-32 от 03.03.2025 г. (прил.6).
3. Предмет охраны объекта культурного наследия - приказ комитета по культуре Ленинградской области №01-03/25-73 от 04.12.2025 (прил.2).
4. Границы территории объекта культурного наследия - приказ комитета по культуре Ленинградской области № 73 от 18.11.2013 г. (прил.3).
5. Копия лицензий разработчика проектной документации на деятельность по сохранению объектов культурного наследия №МКРФ 02430 от 06.04.2015 г. (прил.6).
6. Выписка ЕГРН от 20.08.2025 (прил.6).
7. Разрешение на проведение работ по сохранению объекта культурного наследия № 05-02/25-47 от 03.07.2025 (прил.6).
8. Выкопировки из Решения ленинградского областного Совета народных депутатов №189 от 16.05.1988 (прил.6).

8. Сведения о проведенных исследованиях с указанием методов, объема и характера выполненных работ и их результатов.

В ходе проведения историко-культурной экспертизы была проанализирована представленная проектная документация по исследуемому объекту на соответствие действующему законодательству об охране культурного наследия, требованиям задания комитета по сохранению культурного наследия Ленинградской области № 05-05/25-32 от 03.03.2025 (прил.6), предмету охраны, определённого в приказе комитета по культуре Ленинградской области №01-03/25-73 от 04.12.2025 (прил.2). На основе данных исследований проведена оценка возможности проведения работ по сохранению данного объекта культурного наследия.

Методы и характер выполненных в рамках исследований работ. Применены исследовательские, научно-аналитические методы. Эксперты рассмотрели представленные документы и проектную документацию, провели натурные исследования, историко-архитектурные исследования. Результаты изложили в заключении экспертизы. Объём проведённых исследований соответствует границам проектирования и границам исторического владельческого участка. Место проведения исследований соответствует адресу объекта культурного наследия.

В процессе работы по сбору архивных и библиографических данных по объекту экспертизы были изучены фонды Российской национальной библиотеки (РНБ), картографические источники из фондов РНБ. В ходе данных исследований прослежена история формирования участка, изучена история проектирования и строительства рассматриваемого объекта. Результатом стало составление краткой исторической справки (*п.10.2. акта*), иллюстративного приложения к акту – альбома иконографии (*прил. 1*).

Натурные исследования включали визуальный осмотр объекта культурного наследия, фотофиксацию в границах проектирования. Результатом данных исследований стала оценка современного состояния объекта культурного наследия с составлением приложения к акту по фотофиксации (*прил.4*).

7.2. Перечень документов, полученных экспертом самостоятельно:

В соответствии с договором на проведение государственной историко-культурной экспертизы сбор документов (сведений), указанных в пункте 15 Положения о государственной историко-культурной экспертизе, утвержденного постановлением Правительства Российской Федерации от 25.04.2024 № 530, осуществляется заказчиком.

9. Сведения об обстоятельствах, повлиявших на процесс проведения и результаты экспертизы.

Обстоятельств, повлиявших на результат экспертизы, не имеется. Имеются нижеследующие обстоятельства, повлиявшие на процесс проведения историко-культурной экспертизы.

Приказом комитета по сохранению культурного наследия Ленинградской области №01-03/25-73 от 04.12.2025 был установлен предмет охраны объекта культурного наследия регионального значения «Братское захоронение советских воинов и ленинградцев, погибших в 1941-1943 гг.», адрес (местонахождение): Ленинградская область, Кировский район, д. Кобона, в 25 км северо-западнее ст. Войбокало, на побережье Ладоги; на гражданском кладбище, на восточной стороне кладбища, принятого на государственную охрану решением Леноблисполкома от 16 мая 1988 года № 189, согласно приложению к данному приказу.

Приказ комитета по сохранению культурного наследия Ленинградской

области № 01-03/23-51 от 31.01.2023 г. «Об установлении предмета охраны объекта культурного наследия регионального значения «Братское захоронение советских воинов и ленинградцев, погибших в 1941-1943 гг.», адрес (местонахождение): Ленинградская область, Кировский район, д. Кобона, в 25 км северо-западнее ст. Войбокало, на побережье Ладоги; на гражданском кладбище, на восточной стороне кладбища» был признан утратившим силу.

Проектная документация, подлежащая экспертизе, была откорректирована в соответствии с новыми исходными данными.

10. Факты и сведения, выявленные и установленные в результате проведённых исследований.

10.1. Общие сведения об объекте культурного наследия:

Объект культурного наследия принят на государственную охрану в соответствии с Решением ленинградского областного Совета народных депутатов №189 от 16.05.1988.

Наименование объекта в соответствии с нормативно правовым актом о его постановке на государственную охрану: «Братское захоронение советских воинов и ленинградцев, погибших в 1941-43 гг.».

Адрес объекта по учётным документам: Ленинградская область, Кировский район, д. Кобона, в 25 км северо-западнее ст. Войбокало, на побережье Ладоги; на гражданском кладбище, на восточной стороне кладбища.

Адрес объекта по выписке ЕГРН: Российская Федерация, Ленинградская область, Кировский муниципальный район, Суховское сельское поселение, деревня Кобона, в 25 км к северо-западнее ст. Войбокало, на побережье Ладоги, на гражданском кладбище, на восточной стороне кладбища

Вид объекта культурного наследия: памятник.

Категория историко-культурного значения: объект культурного наследия регионального значения.

Границы территории объекта культурного наследия установлены Приказом комитета по культуре Ленинградской области № 73 от 18.11.2013 г.

Предмет охраны объекта культурного наследия утвержден Приказом комитета по культуре Ленинградской области №01-03/25-73 от 04.12.2025

В предмет охраны объекта культурного наследия включены исторические элементы, в том числе: Мемориальное значение объекта. Причастность к историческому событию: Великая Отечественная Война 1941 - 1945 гг. История объекта связана с боевыми действиями в период Великой Отечественной Войны в Ленинградской области.

Объемно-пространственное и планировочное решение. Месторасположение памятника в д. Кобона, в 25 км северо-западнее ст.

Войбокало, на побережье Ладоги; на гражданском кладбище, на восточной стороне кладбища.

Пространственное и архитектурно-композиционное решение объекта, включающее: братское захоронение со стелой на искусственном возвышении и плиты с именами погибших; скульптуру солдата и обелиск на постаменте; вымостку территории вокруг стелы крупноформатными бетонными плитами; дорожку из крупноформатных бетонных плит, ведущую от автодороги к братскому захоронению.

Архитектурно-художественные и конструктивные решения. Форма, габариты, высотные отметки, конфигурация в плане, месторасположение, ориентация, материал, способ обработки поверхностей, и памятный текст стелы на братском захоронении: установленная на искусственном грунтовым возвышении прямоугольная стела из серого гранита с пилеными лицевой и тыльной гранями и колотыми остальными, поставленная на постамент из аналогичного гранита; на лицевой стороне стелы высечена надпись: «СОВЕТСКИМ ВОИНАМ И ЖИТЕЛЯМ ЛЕНИНГРАДА ПОГИБШИМ в 1941-1944 гг.». Местоположение, материал и текст с фамилиями и инициалами погребенных воинов и жителей на плитах из натурального камня, уложенных по периметру захоронения. Форма, габариты, высотные отметки, конфигурация в плане, месторасположение, ориентация, материал, способ обработки поверхностей, и памятный текст памятника: бетонная скульптура солдата и бетонный обелиск за ней, установленные на постаменте из силикатного кирпича; пятиконечная звезда, установленная в верхней части западной грани обелиска; памятная доска с красной пятиконечной звездой и текстом на восточной грани обелиска: «ВЕЧНАЯ СЛАВА ГЕРОЯМ ВЕЛИКОЙ ОТЕЧЕСТВЕННОЙ ВОЙНЫ, ПАВШИМ В БОЯХ ЗА СВОБОДУ И НЕЗАВИСИМОСТЬ НАШЕЙ РОДИНЫ. 1941 - 1945».

10.2. Краткие исторические сведения.

В годы Великой Отечественной войны, во время блокады деревня Кобона представляла собой важнейший пункт в системе снабжения Ленинграда по Дороге жизни через Ладожское озеро, а также эвакуации жителей города. В навигационные периоды перевозки производились по водной трассе на кораблях Ладожской военной флотилии и судах Северо-Западного речного пароходства из порта Кобона (малая трасса 35 км) в Осиновец; в период ледостава - по ледовой дороге на автомашинах из Кобоны до Ваганова и Кокорева. Сюда подвели временную железнодорожную линию, связывающую Ладожское озеро со станцией Войбокало.

В Кобоне принимали эвакуируемых, кормили, больным оказывали медицинскую помощь, а затем отправляли вглубь страны. Для эвакуированных пришлось приспособить помещения школы и сельсовета. В церкви Святого Николая Чудотворца был развернут эвакогоспиталь.

Умерших и погибших хоронили в братских могилах. Одна из братских могил была устроена на территории гражданского кладбища, в восточной его части. Эта могила была первоначально обозначена временным памятником и ограждена.

В ходе работ по увековечению подвига Ленинграда, жителей города и его героических защитников в 1964 году была возведена памятник-стела «Кобона» у места слияния реки Кобоны со Староладожским каналом в центре деревни. (Авторы проекта и архитекторы памятника — М. Н. Мейсель, А. А. Яковлев.) Одновременно с ней были установлены стелы на братских захоронениях на гражданском кладбище.

На братской могиле советских воинов и гражданских жителей Ленинграда к 1965 году¹ была установлена стела из гранита с высеченной на ней мемориальной надписью «Советским воинам и жителям Ленинграда, погибшим в 1941-1944 гг.». Вокруг стелы был устроен цветник, ограниченный бордюром из бетона, а вся территория захоронения была обнесена деревянной оградой.

К середине 1970-х гг. мемориал без необходимого ухода пришел в запущенное состояние. Ограда его была разрушена, территория поросла травой и кустарником (см илл.1 и илл.2).

В марте 1975 года Совет ветеранов Дороги жизни составил обращение к властям и общественности с предложением о благоустройстве существующих памятников и создании в Кобоне мемориального комплекса. К тексту предлагался его проект. Братскую могилу предполагалось восстановить, и обустроить с устройством вокруг нее мощеной площадки и дорожки к шоссе. В дополнение к существующей стеле предлагалось установить еще две меньшего размера со списками захороненных и расширить цветник² (см илл.3)

Проект был реализован в 1975-1977 годах с некоторыми изменениями. От установки дополнительных стел отказались, но теперь стела находилась на земляном возвышении, образованном за счет подсыпки песчаного грунта до верха бордюра. На образовавшемся склоне были уложены плиты из белого мрамора с вырезанными на них именами и фамилиями захороненных (См илл. 4 и илл. 5). Списки были составлены по данным записей эвакопункта и другим источникам сотрудниками общества охраны памятников при областном управлении культуры. Первоначально было восстановлено 836 фамилий. Открытие отремонтированного мемориала состоялось 28 мая 1977 года³. Уход за памятником стал осуществлять колхоз «Ладожский рыбак»⁴.

В 1988 году между мемориалом и шоссе был сооружен памятник павшим в годы Великой Отечественной войны советским воинам. Он состоял из обелиска с барельефом в виде звезды и скульптуры воина с пистолет-

¹ Охранное обязательство от 1.04.1965 г. Архив Комитета по сохранению культурного наследия Ленинградской области, Д 2127/В26.

² Архив Комитета по сохранению культурного наследия Ленинградской области, Д 2127/В26.

³ Архив Комитета по сохранению культурного наследия Ленинградской области, Д 2127/В26.

⁴ Там же.

пулеметом, установленных на общий кубический постамент. Скульптура и обелиск были изготовлены из бетона, постамент первоначально был облицован кирпичом. Обелиск первоначально был окрашен в белый цвет, швы между блоками разделаны как архитектурный элемент (См илл. 6). Скульптура из архитектурного бетона окрашена серебрянкой.

Памятник к 2000 году был отремонтирован с оштукатуриванием постамента и заделкой швов на обелиске. Окраска его стала на некоторое время близкой к цвету «слоновая кость» (см илл. 8).

В феврале 1993 сотрудниками Комитета по культуре правительства Ленинградской области проводилась проверка технического состояния памятника. В ходе неё состояние памятника было оценено как хорошее, для отдельных элементов удовлетворительное.

Уточнение списков захороненных в братской могиле людей продолжалось и в дальнейшем, эту работу ведут сотрудники музея «Кобона: Дорога жизни». В связи с этим на памятник добавлялись новые плиты.

К середине 2010-х комплекс был отремонтирован. Мраморные плиты со списками к этому времени подверглись биопоражению и пострадали от поверхностной деструкции. Они были заменены на новые из габбро-диабазы, с уточненными данными. В качестве основы под именные плиты были уложены бетонные плиты БПР. Памятник воинам был вновь окрашен в белый цвет.

В 2013 году ООО «ТРИЭФ» выполнил проект зоны охраны памятника⁵.

10.3. Современное состояние объекта культурного наследия:

Объект располагается на южной стороне гражданского кладбища в д. Кобона, на участке естественного леса, представляет из себя мемориальный комплекс, устроенный вокруг братского захоронения советских воинов и гражданских жителей Ленинграда.

Территорию объекта культурного наследия условно можно разделить на два сопряженных прямоугольных участка, где больший по размеру участок – это, непосредственно, мемориальный комплекс, а второй включает подходную к нему дорожку от ул. Староладожский канал.

Основным элементом комплекса является прямоугольная стела из серого гранита с памятной надписью на лицевой стороне, установленная на искусственном грунтовым возвышении, устроенном поверх братского захоронения. По периметру насыпи, по её откосам уложены на бетонных плитах мемориальные доски из габбро-диабазы с фамилиями похороненных в братской могиле. Перед захоронением крупноформатными плитами вымощена площадка, на которой красной краской нанесена памятная надпись. Площадка соединена с подъездной дорогой – ул. Староладожский канал, дорожкой, вымощенной на начальном участке современной тротуарной бетонной плиткой, а на подходе к мемориальному комплексу

⁵ Архив Комитета по сохранению культурного наследия Ленинградской области, Д 2127/В26-1.

крупноформатными бетонными плитами, аналогичными тем, которыми замощена площадка перед захоронением. Подходная дорожка пересекает неглубокую мелиоративную канаву, переход через которую устроен двумя параллельно уложенными бетонными пустотными плитами перекрытия. На незначительном отдалении западнее от захоронения установлен памятник – скульптура солдата и обелиск за его спиной, установленные на едином прямоугольном постаменте. Подход к памятнику с осевой дорожки из бетонных плит выполнен из монолитного бетона. Напротив памятника установлен деревянный поклонный крест.

Площадь территории объекта культурного наследия составляет 0,1 га и представляет из себя два сопряженных прямоугольных участка размерами порядка 3,3х64м и 23,5х35,5м.

Первый вытянутый участок включает в себя вымощенную бетонной тротуарной плиткой прямую дорожку, ведущую от улицы Староладожский канал, 1-ая линия ко второму участку, на котором располагается мемориальный комплекс.

Мемориальный комплекс находится внутри лесного массива. С северной стороны к нему прилегает гражданское кладбище, с западной – частные садовые участки, стоящие вдоль улицы Староладожский канал, 1-ая линия. По периметру мемориального комплекса установлено металлическое ограждение высотой около 0,6м, выполненное из арматурного прута диаметром 12мм, окрашенное в чёрный цвет. Столбики ограждения установлены на бетонных основаниях 200х200х300мм и выполнены из металлической трубы диаметром 35 мм, толщиной стенки 3мм. Средняя длина секции ограды составляет порядка 3м. Соединение всех элементов выполнено сварным. Красочный слой подвергся деструкции, а металлические поверхности коррозии. Общая геометрия ограждения нарушена, отдельные секции и элементы деформированы и искривлены, сварные соединения подверглись коррозии, частично деструктурированы. Ограждение находится в ограниченно работоспособном состоянии.

Мемориальный комплекс включает в себя братское захоронение, расположенное в восточной части территории объекта культурного наследия и памятник, представляющий из себя скульптуру солдата и обелиск за его спиной, установленные на прямоугольный постамент. На захоронении установлена гранитная прямоугольная стела с памятным текстом на искусственном грунтовом возвышении, по периметру которого уложены мемориальные плиты из габбро-диабазы с фамилиями захороненных. С лицевой стороны стелы устроено обрамление клумбы из железобетона.

Памятник со скульптурой солдата установлен южнее центральной дорожки, ведущей к захоронению. Ответвление от дорожки к памятнику выполнено из монолитного бетона толщиной до 200 мм. Средняя длина этой дорожки 2 м, ширина 2,5 м. Покрытие неровное, имеет сквозную трещину по всей длине, наблюдается поверхностное разрушение бетона. Вся поверхность загрязнена, подвержена биопоражению.

С противоположной стороны от дорожки, напротив памятника, установлен окрашенный деревянный Поклонный крест. Красочный слой деструктурирован, поверхности подверглись биопоражению, деревянные элементы рассохлись и частично деформировались.

На территории объекта культурного наследия зафиксировано несколько типов мощения. Начальный участок дорожки, ведущей к мемориалу со стороны улицы Староладожский канал, протяженностью 37м, имеет покрытие из современной бетонной плитки «8 кирпичей» размером 400х400 мм. Состояние плитки хорошее. Мощение выполнено с устройством бетонного поребрика БР 80х200х1000 мм. Данное мощение заканчивается перед мелиоративной канавой, идущей перпендикулярно дорожке. На северном конце между мощением и мостиком выполнено импровизированное сопряжение из отдельных плиток и цементно-песчаного раствора.

Через канаву устроен переход из двух параллельно уложенных на грунт пустотных железобетонных плит перекрытия размером 1,5х5,75х0,18м. Поверхность перехода занижена относительно мощения из плит на величину около 0,2 м. Следом за переходом уложена еще одна пустотная железобетонная плита длиной 5,2 и шириной 1,45 м. Все три плиты старые, поверхности загрязнены, подверглись биопоражению и поверхностной деструкции. Отмечены многочисленные сколы, трещины и разрушения бетона с раскрытием арматурных стержней.

После канавы мощение подходов к мемориалу дорожки, а также площадки вокруг захоронения представлено старой бетонной плиткой 740х740х80 мм, уложенной на песчаный местный грунт правильными рядами. Дорожка выложена двумя рядами плит.

Площадка перед монументом вытянута с запада на восток, максимальные габариты составляют 6,27х9,3 м. Вокруг захоронения устроена дорожка из таких же плит, шириной в 1 плиту. Швы между плитами шириной до 50 мм, не заполнены. С западной стороны братского захоронения на плитах выполнена красной краской мемориальная надпись. Основная часть площадки длиной 6,2 м имеет 8 рядов по 8 плит в каждом, в восточном конце площадка постепенно сужается, переходя в подходовую дорожку шириной в 2 плиты

Покрытие, расположенное за захоронением, выполнено из бетонных плит размером 750х400х50. Швы между плиткой в среднем 5-6см, заросли травянистой растительностью.

Плиты мощения смещены друг относительно друга, общая геометрия площадок и дорожек нарушена; вертикальная планировка покрытий также нарушена; поверхности плит загрязнены и подверглись биопоражению; все бетонные плиты подверглись поверхностной деструкции различной степени; зафиксированы множественные сколы и трещины, утраты фрагментов и обнажение арматурных стержней.

Общее состояние покрытий на территории объекта культурного наследия из бетонных плит оценивается как ограниченно работоспособное.

Общее состояние перехода через мелиоративную канву из железобетонных плит ограничено работоспособное.

На территории комплекса зафиксировано две скамейки современного вида, установленные на старое плиточное мощение рядом с захоронением. Состояние скамеек удовлетворительное. У каждой скамейки установлена бетонная урна. Форма бетонных урн цилиндрическая, с отличающимися декоративными элементами. Одна урна расколота.

На территории мемориального комплекса произрастают зеленые насаждения (деревья и кустарники). Деревья представлены в основном сосной обыкновенной, единично на территории памятника представлена береза повислая. Данные породы имеют естественное происхождение и являются частью лесного массива, который окружает памятник. В северо-восточном углу территории комплекса произрастает молодой многоствольный дуб. Кустарники представлены боярышником однопестичным и розой морщинистой. Роза морщинистая дала много поросли, в основном в северо-восточном углу территории объекта.

Цветочное оформление на территории представлено одиночной посадкой хосты и посадками ландыша на захоронении. На границе объекта в траве, в основном юго-восточнее от захоронения, обнаружены посадки гвоздики турецкой.

Травянистый покров представлен по типу лесного. На территории встречаются такие травы, как клевер ползучий, сныть, молочай, скабиоза, колокольчик полевой, тысячелистник, щавель обыкновенный, лютик едкий, зверобой, звездчатка, мятлик однолетний, вероника дубравная и др.

Братское захоронение оформлено в виде вытянутой насыпи. Размеры ее основания в плане 5,4х5,5 м. Вершина плоская размерами 3,75х2,7, высота насыпи 0,55-0,6 м. Откосы спереди и сзади более пологие чем боковые. На откосах уложены мемориальные доски со списками захороненных. На вершине насыпи расположены мемориальная гранитная стела с памятной надписью и бетонный бордюр перед ней, окружающий цветник.

Стела выполнена из серого гранита, представляет собой вертикально поставленную плиту размерами в плане 0,8х0,12 м и высотой 1,65 м. Фронтальная и тыльная стороны полированные, боковые и верхняя стороны имеют фактуру рваного камня. На лицевой стороне гравировкой выполнена мемориальная надпись:

«СОВЕТСКИМ ВОИНАМ И ЖИТЕЛЯМ ЛЕНИНГРАДА ПОГИБШИМ в 1941-1944г.г.». Буквы окрашены белой краской. На верхней стороне блока на цементном растворе установлена небольшая металлическая объемная пятиконечная красная звезда на коническом основании. Согласно архивным данным звезды изначально при установке стелы не было.

Постаментом для стелы служат два блока серого гранита, уложенные один на другой. Верхний блок имеет размеры в плане 0,2х0,98 м при высоте 0,3 м. Его лицевая поверхность гладкая, задняя бучардированная, а боковые имеют колотую фактуру. Блок частично, на 0,1-0,15 м заглублен в грунт.

Нижний блок полностью погружен в насыпной грунт, превышает в плане размеры верхнего блока и имеет размеры 1,05х0,25 м при высоте 0,17 м. Боковые поверхности колотые, верхняя гладкая, нижняя замоноличена в бетон фундамента.

Фундамент стелы выполнен из монолитного бетона, выступает за гранитные блоки от 5 до 13 см в продольном и поперечном направлениях. Поверхность бетона гладкая, существенных дефектов не зафиксировано. Общее состояние фундамента - работоспособное.

Бордюр в сечении имеет прямоугольную форму, выполнен из монолитного бетона. В плане замыкает прямоугольный контур размерами 0,81х3,09 м, включающий и гранитную стелу. Ширина бордюра по верху в передней части 0,24 м, по бокам - 0,26 м, в тыльной (у стелы) - 0,15 м. Выступающая на поверхность часть бордюра ранее была окрашена в белый цвет. На сегодняшний день бетонный бордюр в большей степени засыпан при устройстве насыпи. На визуальном доступных участках фиксируется деструкция и биопоражение бетона.

Общее состояние бордюра – ограниченно работоспособное.

Насыпь выполнена из местного грунта - мелкого песка, в цветник отсыпан гумусированный грунт. На грунтовые откосы насыпи уложены железобетонные плиты в качестве основы для мемориальных плит. На переднем и боковых откосах уложен ряд тротуарных плит размерами 0,74х0,74х0,08 м, на заднем - плиты 0,75х0,4х0,05 с рифленной поверхностью. Типовые мемориальные плиты с фамилиями захороненных имеют размер 600х400х20 мм и изготовлены из габбро-диабазы, часть досок сгруппированы по две штуки и образуют щит 600х800, часть одинарные, поставлены вертикально 600х400мм. Имеется несколько не стандартных досок и табличек. Надписи на каменных досках выполнены прорезными буквами и окрашены белой краской. Верхний ряд досок с передней стороны уложен выше вымостки из бетонных плит, непосредственно на грунт.

На откосах насыпи происходит рост трав, укладываются искусственные цветы.

Поверхность гранита стелы подверглась биопоражению, загрязнена сажистыми отложениями; металлическая звезда деформирована в крепежной стойке; звезда установлена позднее стелы, слой фиксирующего раствор крепления звезды подвергся деструкции; бетон бордюра подвергся поверхностной деструкции, отмечено множество дефектов на видимых участках; красочное покрытие бордюра деструктурировано. В большей степени утрачено; бетонные плиты, уложенные по откосу, загрязнены, подверглись биопоражению и поверхностной деструкции, отмечены множественные сколы и трещины; мемориальные плиты подверглись поверхностному биопоражению, краска на буквах подверглась деструкции, часть надписей не читается; откос размывается осадками и оплывает.

Общее состояние конструкций захоронения ограничено работоспособное.

Памятник, расположенный в южной части мемориала, был установлен позднее гранитной стелы на братском захоронении, в 1988 году. Представляет собой скульптуру солдата и обелиск за его спиной, установленные на общем прямоугольном постаменте. Размеры постаumenta в плане (по цоколю) составляют 2,56х2,56м, высота – 1,95м, полная высота памятника – 6,35 м. Постамент выполнен из силикатного кирпича, гладко оштукатурен и окрашен в белый цвет. Обелиск и фигура солдата являются типовой композицией, выполнены из архитектурного бетона и покрыты слоем отделочных материалов. Обелиск окрашен в белый цвет, скульптура - в темно серый. В верхней части западной грани обелиска установлена пятиконечная звезда, а на восточной грани смонтирована металлическая памятная доска с текстом: «ВЕЧНАЯ СЛАВА ГЕРОЯМ ВЕЛИКОЙ ОТЕЧЕСТВЕННОЙ ВОЙНЫ, ПАВШИМ В БОЯХ ЗА СВОБОДУ И НЕЗАВИСИМОСТЬ НАШЕЙ РОДИНЫ 1941 - 1945».

Поверхности всех элементов памятника – постаumenta, скульптуры солдата и обелиска покрыты многослойной отделкой из штукатурки, шпатлевки и краски. Обновление слоев выполняется ежегодно без удаления предыдущих, в результате мелкая пластика скульптуры утрачена, а геометрия обелиска нарушена. Существенных дефектов на элементах памятника не зафиксировано, лишь поверхностные загрязнения и локальные биопоражения. Общее техническое состояние памятника – работоспособное.

Следов неравномерной осадки, крупных дефектов, характерных трещин, а также иных дефектов надземной конструкции, свидетельствующих об износе или повреждении фундамента, не выявлено. Общее состояние фундамента памятника работоспособное.

10.4. Описание и анализ проектной документации.

Представленная на экспертизу проектная документация на проведение работ по сохранению объекта культурного наследия регионального значения «Братское захоронение советских воинов и ленинградцев, погибших в 1941-43 гг.», расположенного по адресу: Ленинградская обл., Кировский р-н, д. Кобона, в 25 км северо-западнее ст. Войбокало, на побережье Ладоги; на гражданском кладбище, на восточной стороне кладбища: «Разработка научно-проектной документации на проведение работ по сохранению (в целях реставрации) объектов культурного наследия - памятников военной истории, расположенных на территории Кировского района Ленинградской области», ООО «Профиль», 2025 г. Шифр 2025-341. Объект 2 выполнена на основании задания комитета по сохранению культурного наследия Ленинградской области № 05-05/25-32 от 03.03.2025 (прил. 6). Проектная организация осуществляет свою деятельность по сохранению объектов культурного наследия на основании Лицензии №МКРФ 02430, выданной Министерством культуры Российской Федерации 06.04.2015 г.

10.4.1. Научно-исследовательские материалы, использованные при разработке проектных решений:

Раздел 1. Предварительные работы включили подбор исходно-разрешительной документации; программу научно-исследовательских работ; фотофиксацию существующего состояния памятника; акт определения влияния предполагаемых к проведению видов работ на конструктивные и другие характеристики надежности и безопасности объекта и т.д.

Раздел 2 «Комплексные научные исследования». В рамках комплексных научных исследований по объекту были проведены ознакомление и анализ имеющейся по данному объекту научно-проектной и архивной документацией; выписки из архивных и библиографических источников; поиск иконографических и иллюстративных материалов; составление краткой исторической записки; визуальный осмотр и оценка состояния объекта культурного наследия в целом, его конструкций и облицовочных элементов, выявление видимых дефектов и повреждений; фотофиксация памятника в целом, а также отдельных элементов и их дефектов с последующим составлением альбома; проведение обмеров и фиксация дефектов объекта; инженерное обследование конструкций, фиксация дефектов и повреждений; составление дефектных ведомостей выполнение обмерных и дефектовочных чертежей; инженерно-геодезическая съемка прилегающей местности; составление технического отчета с выводами и рекомендациями по составу реставрационных работ. Работы проводились в соответствии с нормативными документами:

Историко-архивные и библиографические исследования в составе комплексных научных исследований включили сбор исторических сведений об объекте культурного наследия, иконографического и иллюстративного материала.

Историко-архитектурные натурные исследования включили в себя проведение полевых работ с целью визуального обследования наземных (видимых) конструкций объекта, а также выполнения их архитектурных обмеров; проведение фотофиксации общего вида и состояния конструкций с последующим составлением альбома; выполнение графической части (ситуационного плана, обмерочных чертежей, дефектовочных чертежей). На чертежах были нанесены фактические габариты элементов и конструкций, их размеры и высотные отметки, места расположения дефектов; ведение отчёта, включающего отражение существующего состояния объекта и прилегающей территории, анализ строительной истории памятника с выявлением сохранившихся исторических конструкций и определением возможности их документально точного восстановления, формирование списка выводов.

Архитектурные обмеры и фотофиксация элементов объекта выполнены с целью получения исходной графической основы, необходимой для проведения проектных работ. Обмеры выполнены методом трехмерного лазерного сканирования, а также с использованием геодезических приборов,

метровых рулеток, лазерных измерительных приборов, инструментов для снятия шаблонов.

Инженерно-технические исследования проведены неразрушающими методами с целью определения состояния объекта культурного наследия в объеме, необходимом для выполнения работ по реставрации, а также разработки рекомендаций по обеспечению его сохранности. Одновременно с инженерно-техническими исследованиями проведены работы по историко-архитектурным натурным исследованиям (обмерам) и инженерным химико-технологическим исследованиям строительных и отделочных материалов.

На основе инженерно-технических исследований определено техническое состояние конструкций объекта с фиксацией и оценкой их повреждений и определения эксплуатационной пригодности.

В составе инженерно-технических исследований проведено ознакомление с имеющейся по данному объекту научно-проектной и архивной документацией, геологическими и гидрогеологическими условиями участка проектирования на основании архивных данных; проведены полевые работы с целью определения технического состояния конструкций объекта культурного наследия; визуальный осмотр и предварительная оценка состояния, выявление видимых дефектов и повреждений, декора, прилегающей территории, фиксация дефектов и повреждений; фотофиксация шурфов, элементов и конструкций, дефектов и повреждений; составление дефектных ведомостей по состоянию конструкций; графическое оформление результатов исследований; ведение отчетной документации о техническом состоянии объекта с разработкой выводов и рекомендаций по результатам исследования.

Инженерные химико-технологические исследования строительных и отделочных материалов включили выявление и фиксацию участков строительных конструкций и отделочных материалов с видимыми повреждениями, определение вида повреждения материала и получение комплекса характеристик, отражающих характер деструктивных процессов, в объеме, необходимом для диагностики существующего состояния, определения причин возникновения повреждений и разработки проекта реставрации объекта, а также определения вида отделочных материалов. В состав исследовательских работ вошло проведение полевых работ с целью обследования и оценки поражения биодеструкторами конструкций объекта, отбор проб материалов для дальнейшего лабораторного исследования; натурное обследование состояния материалов отделки; фотофиксация общего вида и основных дефектов; отбор проб материалов отделки для исследования состава материалов в лаборатории; отбор проб материалов для исследования на микологическое состояние; лабораторные исследования состава материалов отделки; петрографическое исследование образцов растворных материалов и натурального камня; лабораторные микологические исследования материалов; ведение отчета, включающего фотофиксацию состояния конструкций объекта, схему отбора микологических проб,

результатов проведенных лабораторных исследований, а также список выводов и рекомендаций. Отбор образцов выполнялся механически ручным строительным инструментом (скарпель, молоток).

Результаты исследований явились основой для выбора направлений и методов проведения реставрационных работ на данном объекте, направленных на максимально возможное сохранение не потерявших свои эксплуатационные характеристики оригинальных материалов. По результатам выполненных работ вёлся отчет с необходимыми приложениями (результатами лабораторных анализов, схемой отбора проб и фотофиксацией), выводами по состоянию материалов и рекомендациями по их реставрации.

Отчет по комплексным научным исследованиям представлен в томе *Комплексные научные исследования (шифр: 2025-341-КНИ 2)* включил анализ выполненных ранее научных исследований; краткие исторические сведения по объекту; описания современного состояния элементов и конструкций объекта на основе результатов исследований с указанием характеристик обследуемых конструкций, выявленных дефектов и причин их возникновения; результаты инженерных изысканий; выводы, сделанные на основании анализа всех выполненных научных исследований; рекомендации по реставрации, основанные на приведенных выводах, и дальнейшей эксплуатации объекта культурного наследия; необходимые графические приложения (обмерные чертежи, планы на актуальной топосъемке, схемы дефектов);

Отчет по итогам проведения комплексных научных исследований явился основным обобщающим материалом по всем видам научных исследований для обоснования проектных решений, направленных на максимально возможное сохранение не потерявших свои эксплуатационные характеристики оригинальных материалов.

Инженерно-геодезические изыскания (комплексное изучение геологических особенностей участка), проведённые в составе комплексных научных исследований, были выполнены для получения топографо-геодезических материалов и данных о ситуации и рельефе местности, существующих сооружениях, а также других элементах планировки, необходимых для комплексной оценки условий территории объекта реставрации и обоснования проектирования.

По результатам визуального инженерного и историко-архитектурного обследования сделаны следующие выводы:

Общее состояние объекта ограничено работоспособное.

Территория мемориала располагается на участке естественного лесного массива, вертикальная планировка участка не выполнена, существующее благоустройство находится в неудовлетворительном состоянии.

Основным элементом мемориала является стела из серого гранита с памятной надписью, установленная на искусственном возвышении, устроенном на братском захоронении. Гранитная стела установлена на

бетонном фундаменте.

Стела загрязнена, подверглась биопоражению. Общее состояние стелы и бетонного фундамента – работоспособное. По периметру грунтовой насыпи на захоронении уложены памятные плиты из габбро-диабазы с нанесенными на них фамилиями. Плиты обновлялись, уложены взамен мраморных, существовавших ранее. Основания под плиты устроены из бетонных тротуарных плит, аналогичных тем, что использованы для устройства покрытий на территории объекта культурного наследия.

На территории объекта культурного наследия также располагается памятник, установленный в 1988 году, представляющий собой бетонные скульптуру солдата и обелиск за его спиной на едином прямоугольном оштукатуренном постаменте из силикатного кирпича в южной части территории. Памятник установлен на заглубленном фундаменте из ряда бетонных фундаментных блоков заводского изготовления, скрепленных цементным раствором. Существенных дефектов элементов памятника не зафиксировано. Имеются загрязнения и деструкция отделочных слоев. Общее техническое состояние памятника и его фундамента – работоспособное.

Покрытия на территории объекта выполнены трех видов: дорожка от автодороги до мелиоративной канавы из современной бетонной плитки «8 кирпичей» размером 400х400 мм; дорожка от мелиоративной канавы к мемориалу, а также площадь перед ним из старой бетонной плитки размерами 740х740х80 мм; покрытие из монолитного бетона, ведущее от центральной дорожки к памятнику. Ввиду множественных дефектов и деформаций общее состояние всех покрытий на территории объекта культурного наследия ограничено работоспособное.

Переход через мелиоративную канаву устроен из двух параллельно уложенных пустотных железобетонных плит перекрытия. Элементы загрязнены, подверглись биопоражению и поверхностной деструкции. Отмечено множество различных дефектов: сколы, трещины, утраты фрагментов. Общее состояние перехода ограничено работоспособное.

Ограждение территории мемориала металлическое, невысокое, окрашенное. Стойки выполнены из металлической трубы, заполнения секций – из сваренных прутков арматуры периодического сечения. Конструкции ограждения деформированы, подверглись коррозии, отмечены утраты элементов. Общее техническое состояние – ограничено работоспособное.

На территории имеются две скамейки современного вида, две бетонных цилиндрических урны. Напротив памятника установлен деревянный поклонный крест.

В соответствии с выводами при разработке научно-проектной документации рекомендовано выполнить следующие работы:

Произвести очистку конструкций гранитной стелы от загрязнений и биопоражений. Выполнить поновление красочного слоя памятной надписи. Удалить позднюю звезду, установленную на верхней плоскости с применением цементного раствора. Демонтировать бетонные тротуарные

плиты с откосов насыпи на захоронении, по которым уложены мемориальные доски с фамилиями погибших. Устроить новые основания под памятные плиты с фамилиями. Рассмотреть возможность демонтажа бетонного бордюра на вершине насыпи, либо выполнить его реставрацию. Расчистить все элементы памятника от многослойных отделочных покрытий – постамент, скульптуру солдата, обелиск. Устроить новые отделочные слои. Демонтировать металлическое ограждение, устроить новое. Привести покрытие дорожки, ведущей от автодороги к братскому захоронению, к единообразию, выполнить замену существующих покрытий. Устроить новое покрытие из крупноформатных бетонных плит. Демонтировать покрытие из монолитного бетона, ведущее к памятнику. Устроить новое из крупноформатных бетонных плит. Плиты покрытия площадки перед братским захоронением, а также дорожки вокруг него также заменить на аналогичные новые. Выполнить расчистку территории от самосеивной растительности.

Результаты научно-исследовательских работ явились основой для выбора направлений и методов проведения работ по сохранению данного объекта культурного наследия.

Состав и содержание научно-исследовательских материалов соответствуют требованиям по составу научно-проектной документации согласно ГОСТ РФ 55528-2013 «Состав и содержание научно-проектной документации по сохранению объектов культурного наследия. Памятники истории и культуры. Общие требования», ГОСТ Р 55567-2013 «Порядок организации и ведения инженерно-технических исследований на объектах культурного наследия. Памятники истории и культуры. Общие требования», и достаточны для принятия обоснованных проектных решений.

10.4.2. Проектные решения:

Проектные решения представлены в разделе «Проектная документация», разработаны на основе комплексных научных исследований.

Проект содержит общую пояснительную записку; план земельного участка; архитектурные решения; конструктивные решения; методики реставрации; проект организации реставрации; перечень мероприятий по охране окружающей среды.

Эскизный проект (шифр: 2025-341-ЭП 2) содержит основную концепцию проектных решений.

Разработанные проектные решения предусматривают сохранение существующих габаритов, внешнего вида и исторического архитектурного облика объекта культурного наследия, учитывают конструктивные особенности, историю создания и общественно-культурную ценность.

Предусматриваемые проектом работы направлены на восстановление внешнего облика, технического состояния, эстетических характеристик объекта.

Общая пояснительная записка (шифр 2025-341-ПЗ 2) содержит в том числе общие исходные данные и описание проектных решений по сохранению данного объекта культурного наследия.

Схема планировочной организации земельного участка (шифр 2025-341-ПЗУ 2)

В данном томе представлены проектные решения по сохранению объекта культурного наследия, включающих такой комплекс работ как: демонтажные работы, работы по разбивке территории и организации вертикальной планировки, устройство покрытий, работы по зеленым насаждениям (снос и посадку кустарников, устройство газона), установку подставок под венки и замену скамеек.

Проектом предусматривается выполнение дороги, ведущей со стороны Староладожского канала к захоронению с использованием только одного типа мощения, выполненного из бетонной плиты размером 750х750х80. Из плит такого же формата выкладывается новая площадка вокруг памятника с солдатом, а также перекладывается площадка вокруг братского захоронения.

Ось дороги, ведущей к захоронению, а также ось основной площадки вокруг захоронения выравниваются.

Вокруг памятника со скульптурой устраивается площадка из таких же бетонных плит размером 750х750х80мм.

По всему периметру мощения устанавливается бетонный бордюр. В местах близкого расположения деревьев возможность устройства поребрика или его конструкция уточняются по месту.

В проекте к ландшафтному сносу предлагаются кустарники, загораживающие Поклонный крест со стороны входной зоны и кустарники, попадающие в зону работ по устройству нового ограждения. Также необходимо провести расчистку от самосевного кустарника в массиве деревьев. На входном участке боярышник, закрывающий вид на стелу с солдатом, так же подлежит сносу.

Проектом предусмотрена посадка Снежноягодника белого. Этим кустарником подбиваются углы площадки вокруг памятника со скульптурой солдата с двух сторон, а также сажается две вытянутые группы перед оградой, симметрично от прохода на расположенное рядом кладбище.

Через канаву предусматривается устройство трубопереезда взамен перехода из железобетонных плит, из трубы ПЭ без оголовков, с устройством откосов.

Труба укладывается на песчаное основание, отсыпанное на геотекстиль, уложенный по уплотнённому существующему грунту. Отметки дна трубы приняты по существующим отметкам дна канавы.

Перед трубой с обеих сторон по дну устраивается мощение из булыжного камня. Размеры мощения в плане 0,7х1,4м.

Ширина переезда принята по ширине дорожного полотна плюс 0,5м с обеих сторон от бордюра до бровки откоса.

Засыпка трубы выполняется песком крупнозернистым до отметок под устройство дорожного полотна и устройство газона на откосах. Откосы имеют дополнительное крепление с использованием биоматов.

Архитектурные решения по устройству кургана и расположения мемориальных плит на нём, разработаны в разделе 2025-341-АР 2.

В данном разделе разработаны конструкции покрытий, расположенных в центре захоронения. Размер этого участка составляет 3,4х3,7м. Проектом предусмотрено разделение данной зоны на газон шириной 1,3м, засеянный микроклевером и мощение остальной части бетонной тротуарной плиткой размером 100х100х60мм. Между газоном и мощением устанавливается гранитный бордюр. На мощении, по обеим сторонам от гранитного памятника, предусмотрена установка двух подставок под венки, разработанных по индивидуальному проектному решению.

В границах проектирования для устройства газонных бровок вокруг площадки и вдоль дорожки предусмотрено устройство нового газона с подсыпкой привозного растительного грунта толщиной 15 см и посевом смеси газонных трав с использованием удобрения. Существующий травяной покров на остальной территории участка проектирования достаточно плотный и разнообразный. Его ремонт проектом не предполагается.

Работы не нарушают целостность и сохранность объекта культурного наследия, и предмет охраны.

Архитектурные решения (шифр 2025-341-АР 2).

На основании проведенных комплексных научных исследований по объекту культурного наследия проектом разработан перечень решений, учитывающих охранную документацию, конструктивные особенности, историю создания и общественно-культурную ценность сооружения. Предусматриваемые проектом работы направлены на облагораживание внешнего облика, технического состояния, эстетических характеристик объекта. Разработанные проектные решения предусматривают сохранение существующих габаритов, внешнего вида и исторического архитектурного облика.

Проектом предусмотрено описанное выше благоустройство участка с учётом сохранения исторического архитектурного облика объекта культурного наследия и планировочной структуры территории.

Территория мемориала заглублена в участок естественного леса и соединяется с трассой длинной пешеходной дорожкой. В самой глубине территории в восточном направлении располагается стела из серого гранита, установленная на бетонное основание, окружённое искусственным грунтовым возвышением. Западнее возвышения установлен памятник –

скульптура солдата и обелиск за его спиной. Проектом предусмотрено сохранение планировочной структуры мемориала и месторасположения его составляющих, а также благоустройство территории с подбором малых архитектурных форм (см. т. 2025-341-ПЗУ 2).

Согласно проектным решениям необходимо оформить откосы искусственного грунтового возвышения так как оно потеряло первоначальные очертания в связи с осыпанием песчаного холма. По периметру возвышения в опалубке отливаются Г-образные железобетонные стенки, переходящие в плиты основания. Положение и существующие отметки гранитной стелы остаются без изменений. Пьедестал стелы является отправным уровнем для сооружения бетонных подпорных стенок и их облицовки. При отливке подпорных стенок, в их верхние части, по периметру втапливается стальной опорный уголок, к которому под углом привариваются подкосы из того же уголка, образующие каркас. Конструктивные решения по устройству основания, бетонных стенок, каркаса, облицовки и ступеней рассмотрены в том 2025-341-КР 2. Образованный каркас обшивается листами кортена. По бокам образованного каркаса устраивается две симметричные лестницы на три подъема, для попадания на верхнюю площадку. Верхняя площадка разделяется новым бетонным поребриком. Передняя часть образует зеленый газон, вторая часть мостится бетонной брусчаткой, окружающей всю стелу и служащей площадкой для установки двух пирамидальных подставок под венки и обеспечивающей возможность обслуживания памятника в части уборки.

По периметру навешенных листов кортена устанавливается опорный уголок, который служит уступом для раскладки памятных плит из габбро-диабазы с фамилиями. Существующие памятные плиты представлены в двух типах – с вертикальным расположением текста и горизонтальным. Плиты вертикальные укладываются по бокам каркаса в один ряд, горизонтальные плиты укладываются попарно на переднюю и заднюю сторону. Разложенные плиты крепятся к металлу с помощью прижимных П-образных пластин на вытяжные заклепки из нерж. стали.

Существующая неформатная плита розового гранита «Землякам дер. Кобона» сохраняется и укладывается непосредственно на газон с лицевой стороны мемориала.

Существующая плита индивидуального изготовления с портретом красноармейца Изычева П.И. демонтируется и передается на хранение смотрителю мемориала. Изготавливается новая плита с вертикальным расположением текста куда переписываются все данные с демонтированной плиты. Так же на эту плиту переписываются фамилии с временных разноформатных табличек, установленных на холм частным образом. Демонтированные таблички так же передаются на хранение. Памятная доска «Работникам метростроя» сохраняется и устанавливается в общий ряд.

Центральный элемент композиции искусственного возвышения – стела из серого гранита с памятной надписью реставрируется. Перед началом

производства работ необходимо демонтировать позднюю звезду с вершины стелы.

По завершении всех реставрационных работ по мемориальным плитам производится их раскладка согласно проектным решениям.

Проектом предусмотрена установка двух подставок под венки и цветы индивидуального изготовления в габаритах 700x915x700(h) мм. Основная часть подставок устраивается из трех металлических уголков и металлической полосы, образуя тетраэдр. Задняя опорная нога выполняется с длинным выступающим за лицевую поверхность концом с вырезом, предусмотренным под навеску венков. Все элементы скрепляются на сварку а так же с помощью забивных заклепок с формированием полукруглой головки, несущими так же декоративную функцию. На лицевой фасад подставки привариваются четыре стальных, гнутых, гладких прутка, для раскладки цветов. После сборки конструкции, выполняется зачистка сварных швов, очистка всех поверхностей, их обезжиривание. Финишное покрытие подставок под венки и цветы устраивается окраской атмосферостойкой эмалью с преобразователем ржавчины. Установка подставок выполняется по бокам от гранитной стелы, без фиксации стоек подставок к конструкции мощения.

Западнее гранитной стелы расположена скульптура солдата и обелиск за его спиной, установленные на едином прямоугольном постаменте. Проектными решениями сохраняется объемно-пространственная структура памятника и его стилистические характеристики и проводится ряд реставрационных мероприятий.

Проектом предусмотрен демонтаж ограждения территории памятника с заменой на разработанное данным проектом металлическое ограждение. Стойки ограждения выполняются из полосы 80x20 мм с зубчатыми вырезами (лазерная резка), устанавливаемые в столбчатый фундамент Ø200 мм. Фундамент выполняется по месту мотобуром с заливкой бетонной смесью. Секции ограждения – типовые, с шагом 1500 мм, с каркасом из металлической полосы сплошного сечения. Заполнение секций изготавливается из металлических прутьев. Крепления выполняются методом сварки с зачисткой швов. С запада предусмотрен вход на территорию памятника без калитки. Все поверхности обезжирить. Окраску производить атмосферостойкой эмалью с преобразователем ржавчины.

Проектом предусмотрена установка информационного стенда на территории объекта культурного наследия, не оказывающим влияния на облик памятника и являющийся общедоступным для обозрения граждан.

Информационная надпись и обозначения выполняются на прямоугольной пластине из атмосферостойкого материала – поликарбоната, стенд из кортена, с наклоном верхней части в 30 градусов, крепежи для монтажа таблички к стойке из нержавеющей стали. Основные надписи и графические изображения наносятся на поликарбонат белым цветом методом

ультрафиолетовой печати. Надписи шрифтом Брайля и QR- код выполняются методом объемной ультрафиолетовой печати.

Метод крепления стенда предусматривает минимальное воздействие на объект культурного наследия за счет простоты монтажа. Г-образное основание кортеновской стойки заводится в грунт газона и крепится к железобетонному фундаменту распорными анкерами.

Работы не нарушают целостность и сохранность объекта культурного наследия, и предмет охраны.

Комплекс реставрационных работ проектом предполагается проводить в соответствии с технологическими рекомендациями по реставрации, рассмотренными в том же Методические и технологические рекомендации по реставрации (шифр 2025-341-МТР 2).

Комплекс реставрационных работ проектом предполагается проводить в соответствии с и рекомендациями по реставрации, рассмотренными в том же

При реставрации используются общепринятые методики реставрации с использованием материалов и составов преимущественно отечественного производства.

Проектом предусмотрено сохранение гранитной стелы и проведение комплексной реставрации, включая следующие виды работ. Абразивоструйная очистка гранитных поверхностей стелы с фактурой рваного камня от загрязнений, биологических поражений. Очистка лицевой шлифованной поверхности камня от загрязнений и биологических поражений. Удаление высолов и атмосферных загрязнений. Очистка букв на граните от деструктивных лакокрасочных наслоений вручную скальпелем с применением строительного фена. Заделка отверстия от демонтированной звезды с предварительной обработкой адгезионной грунтовкой с предварительной зачисткой отверстия от загрязнений и продуктов коррозии. Бицидная обработка всех поверхностей гранита. Обработка поверхностей гранита. Прорисовка расчищенных букв акриловой краской.

Демонтируемые на время проведения строительных работ памятные плиты из габбро-диабазы расчищаются и реставрируются, включая следующие виды работ. Очистка поверхности от загрязнений, следов коррозии, биологических поражений. Удаление следов высолов и атмосферных загрязнений. Очистка букв на граните от деструктивных лакокрасочных наслоений вручную. Бицидная обработка всех поверхностей гранита. Обработка поверхностей гранита гидрофобизатором. Прорисовка расчищенных букв акриловой краской.

Проектными решениями сохраняется объемно-пространственная структура скульптуры солдата и обелиска за его спиной и его стилистические характеристики и проводится ряд реставрационных мероприятий, включая следующее. Очистка оштукатуренных поверхностей от загрязнений и биологических поражений. Удаление с поверхности штукатурного слоя следов высолов и атмосферных загрязнений. Простукивание и отбивка слабо держащихся и деструктивных участков штукатурного слоя, выполняется

ручным способом. Очистка зон демонтажа штукатурной отделки от пыли и грязи щетками. Удаление с очищенного бетонного основания следов растворов и атмосферных загрязнений. Обработка сильно впитывающих и слабых оснований силикатной грунтовкой. Шпатлевание зон проведения докомпоновки штукатурного слоя (с учетом уточнённых барельефов на объеме первой линии). Огрунтовка силикатной грунтовкой. Докомпоновка штукатурного слоя. Огрунтовка восстановленной оштукатуренной поверхности силикатной грунтовкой, окраска силикатной краской (плоскости обелиска, постамента). Окраска силикатной краской скульптуры солдата.

Расчистка таблички на стеле вручную и с помощью строительного фена и спецсостава, окраска силикатной краской. Прочистка углублений букв вручную с помощью скальпеля и строительного фена, прорисовка букв заново акриловой краской. Окраска силикатной краской звезды на лицевом фасаде обелиска. Биоцидная обработка всех оштукатуренных поверхностей. Обработка всех оштукатуренных поверхностей гидрофобизатором.

Работы не нарушают целостность и сохранность объекта культурного наследия, и предмет охраны.

Конструктивные решения (шифр 2025-341-КР 2).

Согласно проектным решениям вокруг братского захоронения, представляющего из себя грунтовую насыпь, устраивается конструкция из железобетона и металлического каркаса. Данная конструкция выполняет следующие функции: обрамление братского захоронения в виде поребрика, имитация откосов возвышения, фундамент металлического каркаса.

Существующие гранитные откосы подрезаются и на их месте устраивается новая конструкция. Бетонный поребрик перед памятником частично демонтируется на высоту, необходимую для устройства пирога покрытия. Для устройства обрамления братского захоронения откапывается котлован. По уплотненному грунту укладывается, далее устраивается основание из песка и гранитного щебня. Железобетонный элемент представляет из себя в сечении Г-образную конструкцию. Вертикальная стенка – это поребрик по периметру братского захоронения и верхняя опора для металлического каркаса. Горизонтальная плита устраивается по периметру стенок с внешней стороны. Верх данной плиты незначительно выступает над плитами мощения площадки. На горизонтальную плиту опирается металлический каркас. Арматура выполняется из стержней. Горизонтальные поверхности шлифуются после набора прочности бетона. По выполненной бетонной конструкции выполняется обмазочная гидроизоляция торцевых поверхностей, соприкасающихся с грунтом, По видимым поверхностям бетона выполняется биоцидная обработка.

Металлический каркас устраивается из стальных горячекатаных уголков, их крепление выполняется сваркой. В верхней части железобетонной стенки по внешнему периметру устанавливается уголок, который вмонтируется в угол стенки, и является закладной деталью. К

закладному уголку впоследствии привариваются диагональные раскосы. В нижней части конструкции раскосы опираются на невысокую стойку, которая приваривается к закладной детали горизонтальной железобетонной плиты.

За памятником с боковых частей братского захоронения устраиваются две лестницы на три ступени. Каркас лестницы также устраивается из стальных уголков и является частью общего каркаса всей конструкции. Уголки, формирующие профиль ступеней, крепятся к диагональным раскосам и закладным деталям железобетонной конструкции. После устройства металлического каркаса проводятся мероприятия по его защите от коррозии. Металлический каркас обшивается листами кортена. Данные мероприятия и используемые составы описаны в томе 2025-341-АР 2.

Информационный стенд объекта устанавливается на железобетонный фундамент, находящийся под уровнем дневной поверхности. Для устройства фундамента откапывается неглубокий котлован с вертикальными стенками, на дно котлована отсыпается гранитный щебень. Вдоль длинной стороны фундамента устанавливаются арматурные стержни с защитным слоем. Продольные стержни объединяются в каркас с помощью хомутов.

Работы не нарушают целостность и сохранность объекта культурного наследия, и предмет охраны.

Проект организации реставрации (шифр 2025-341-ПОР 2)

Проект организации работ включает в себя описание мероприятий по организации реставрации, приспособления для современного использования, выполнен в соответствии с действующим законодательством РФ и соответствует требованиям государственной охраны объектов культурного наследия.

Работы предписано вести в соответствии с проектными решениями, отраженными проектной документацией в разделе архитектурных и конструктивных решений, и в соответствии с требованиями нормативных документов.

Основой организации работ предусматривается комплексный поток, охватывающий: инженерную подготовку территории, выполнение основных строительных работ силами генподрядной строительной организациями. Специальные строительные работы выполняется специализированными бригадами. Работы включают подготовительный и основной периоды.

Работы не нарушают целостность и сохранность объекта культурного наследия, и предмет охраны.

Перечень мероприятий по охране окружающей среды (шифр 2025-341-ООС 2)

Перечень мероприятий по охране окружающей среды содержит выявление характера, интенсивности, степени опасности влияния и последствий при реставрации и эксплуатации объекта на состояние окружающей среды и здоровье населения; разработку мероприятий по

предотвращению или смягчению воздействий проектируемого объекта на окружающую среду и связанных с ней социальных, экономических и иных последствий. В разделе представлена оценка современного состояния атмосферного воздуха, почвенных, земельных и водных ресурсов, растительности, ресурсов животного мира, а также социально-экономических условий территории.

Работы не нарушают целостность и сохранность объекта культурного наследия, и предмет охраны.

Мероприятия по обеспечению доступа инвалидов (шифр 2025-341-ОДИ

2)

Проектные решения учитывают необходимые критерии для МГН в степени, необходимой и достаточной для посещения объекта, предусмотренные нормативными документами. Дорожно-тропиночная сеть и площадки устроены наиболее удобным способом, с учетом возможности передвижения по территории объекта маломобильных групп населения. Дорожно-тропиночная сеть максимально учитывает основные транзиты и элементы существующей планировки. Все дорожки и площадки запроектированы в твердом покрытии. Во избежание травм и несчастных случаев, перемещение МГН к территории и на территории объекта рекомендуется осуществлять с сопровождающими лицами. Проектные решения обеспечивают возможность беспрепятственного передвижения МГН без создания помех другим посетителям объекта. Проектные решения предусматривают также установку информационных табличек со шрифтом Брайля для слабовидящих. Работы не нарушают целостность и сохранность объекта культурного наследия, и предмет охраны.

Проектные решения разработаны в полном объеме, определенном заданием комитета по сохранению культурного наследия Ленинградской области № 05-05/25-32 от 03.03.2025 (прил.6) и не нарушают сохранность и предмет охраны объекта культурного наследия (прил.2).

В проектной документации на проведение работ по сохранению объекта культурного наследия предусмотрены проектные решения по реставрации, ремонту, приспособлению для современного использования объекта культурного наследия регионального значения «Братское захоронение советских воинов и ленинградцев, погибших в 1941-43 гг.», расположенного по адресу: Ленинградская обл., Кировский р-н, д. Кобона, в 25 км северо-западнее ст. Войбокало, на побережье Ладоги; на гражданском кладбище, на восточной стороне кладбища, в том числе восстановление первоначального архитектурного облика, конструкций, благоустройство территории. Работы не нарушают целостность и сохранность объекта культурного наследия, архитектурно-художественное решение, конструкции, что подтверждено актом определения влияния предполагаемых к проведению видов работ, включённым в состав проектной документации.

Комплекс реставрационных работ проектом предполагается проводить в соответствии с технологическими рекомендациями по реставрации. Работы не нарушают целостность и сохранность объекта культурного наследия, и предмет охраны.

На основании ст. 42, 43, 44 Федерального закона № 73-ФЗ предлагаемые проектом работы квалифицируются как реставрация - научно-исследовательские, изыскательские, проектные и производственные работы, проводимые в целях выявления и сохранности историко-культурной ценности объекта культурного наследия; приспособление памятника для современного использования - научно-исследовательские, проектные и производственные работы, проводимые в целях создания условий для современного использования объекта культурного наследия без изменения его особенностей, составляющих предмет охраны, ремонт - научно-исследовательские, изыскательские, проектные и производственные работы, проводимые в целях поддержания в эксплуатационном состоянии памятника без изменения его особенностей, составляющих предмет охраны.

Таким образом, предусмотренные данной проектной документацией работы не нарушают сохранность и предмет охраны, определённый приказом комитета по культуре Ленинградской области №01-03/25-73 от 04.12.2025 (прил.2), не противоречат заданию комитета по сохранению культурного наследия Ленинградской области № 05-05/25-32 от 03.03.2025 (прил.6), не изменяют облик и не ухудшают условий, необходимых для сохранности объекта культурного наследия, не оказывают влияние на объемно-планировочные и конструктивные решения.

11. Перечень документов и материалов, собранных и полученных при проведении экспертизы, а также использованной для неё специальной, технической и справочной литературы.

11.1. Документы и материалы, собранные и полученные при проведении экспертизы:

- Краткая историческая справка (п.10.2),
- Историческая иконография (прил. 1)
- Материалы фотофиксации (прил.4).

11.2. Нормативно-правовые документы, используемые при проведении государственной историко-культурной экспертизы:

- Федеральный закон № 73-ФЗ «Об объектах культурного наследия (памятниках истории и культуры) народов Российской Федерации от 25.06.2002 г.;

- Положение о государственной историко-культурной экспертизе, утвержденное Постановлением Правительства Российской Федерации от 25.04.2024 №530.
- ГОСТ Р 55528-2013 «Состав и содержание научно-проектной документации по сохранению объектов культурного наследия (памятники истории и культуры). Общие требования»;
- ГОСТ Р 55567-2013 «Порядок организации и ведения инженерно-технических исследований на объектах культурного наследия. Памятники истории и культуры. Общие требования», утверждённый и введенный в действие с 01.06.2014 г. приказом Федерального агентства по техническому регулированию и метрологии от 28.08.2013 г. № 665-ст;
- ГОСТ Р 21.110-2020 «Система проектной документации для строительства. Основные требования к проектной и рабочей документации»;
- Письмо Министерства культуры РФ от 16.10.2015 г. №338-01-39-ГП «Методические рекомендации по разработке научно-проектной документации на проведение работ по сохранению объектов культурного наследия (памятников истории и культуры) народов Российской Федерации»;
- ГОСТ Р 70630-2023 «Сохранение объектов культурного наследия. Технологические процессы подготовки раздела научно-проектной документации. Предварительные работы»;
- ГОСТ Р 70631.1-2023 «Сохранение объектов культурного наследия. Технологические процессы подготовки раздела научно-проектной документации. Часть 1. Комплексные научные исследования»;
- ГОСТ Р 70632.2-2023 «Сохранение объектов культурного наследия. Технологические процессы подготовки раздела научно-проектной документации. Проект реставрации и приспособления. Часть 2. Стадия «Проект»;
- Градостроительный кодекс Российской Федерации.

11.3. Библиографические и архивные материалы:

Библиографический список:

- Гусаров А. Ю. Памятники воинской славы Петербурга. СПб.: Паритет, 2010.
- Лукьянов Ю. А. Зелёный пояс Славы. Л. 1972.
- Лукьянов Ю. А. Памятник длиной 200 километров. Л. 1969.
- Лукьянов Ю. А. Рубежи стойкости и мужества. Л. 1985.
- Косточкин В.В. Поясом немеркнувшей славы. М. 1975.
- Памятники архитектуры пригородов Ленинграда. Л. Стройиздат, 1985.
- Санкт-Петербург. Петроград. Ленинград. Энциклопедический справочник. М. 1992.

Электронные ресурсы:

- Государственный каталог Музейного фонда Российской Федерации
- Сайт Этоместо.ру/Старые карты (etomesto.ru),

Сайт Фотографии прошлого (pastvu.com),
Сайт Архитектура и дома Санкт-Петербурга (citywalls.ru),
Сайт ФГБУ «Президентская библиотека им. Б.Н. Ельцина» (prlib.ru)

Архивные материалы:

Библиотека Российской Академии наук (БРАН)
Отдел рукописной редкой книги и картографии. Собрание карт. № 236, 238, 239.
Архив Комитета по сохранению культурного наследия Ленинградской области.
Дело № 369/В46.
Архив газеты «Ленинградская правда»
Архив газеты «Смена»
Архив газеты «Балтийский луч».

12. Обоснования вывода экспертизы.

Проведенные исследования позволяют следующим образом оценить представленную на экспертизу проектную документацию на проведение работ по сохранению объекта культурного наследия регионального значения «Братское захоронение советских воинов и ленинградцев, погибших в 1941-43 гг.», расположенного по адресу: Ленинградская обл., Кировский р-н, д. Кобона, в 25 км северо-западнее ст. Войбокало, на побережье Ладоги; на гражданском кладбище, на восточной стороне кладбища: «Разработка научно-проектной документации на проведение работ по сохранению (в целях реставрации) объектов культурного наследия - памятников военной истории, расположенных на территории Кировского района Ленинградской области», ООО «Профиль», 2025 г. Шифр 2025-341. Объект 2.

1. В проектной документации представлен акт определения влияния предполагаемых к проведению видов работ на конструктивные и другие характеристики надежности и безопасности объекта культурного наследия регионального значения «Братское захоронение советских воинов и ленинградцев, погибших в 1941-43 гг.» (памятника истории и культуры) народов Российской Федерации (далее – Акт влияния).

Проектной документацией предполагаются к выполнению следующие виды работ: ремонт, реставрация и приспособление для современного использования объекта культурного наследия регионального значения «Братское захоронение советских воинов и ленинградцев, погибших в 1941-43 гг.», в том числе восстановление первоначального архитектурного облика, конструкций, благоустройство территории. При проведении работ, указанных в Акте влияния (ремонт, реставрация и приспособление для современного использования):

- сохраняется исторически сложившаяся конструктивная схема объекта культурного наследия;

- не изменяется объемно-планировочная структура объекта культурного наследия.

Предполагаемые к выполнению работы на объекте культурного наследия в соответствии с письмом Минкультуры России от 24.03.2015 № 90-01-39-ГП относятся к работам по сохранению объектов культурного наследия.

Согласно выводам Акта влияния работы, предусмотренные проектной документацией к выполнению на исследуемом объекте культурного наследия, не оказывают влияния на конструктивные и другие характеристики надежности и безопасности объекта культурного наследия.

2. По результатам оценки выводов Акта влияния на конструктивные и другие характеристики надежности и безопасности исследуемого объекта культурного наследия (памятника истории и культуры) народов Российской Федерации, установлено, что предполагаемые к выполнению в соответствии с экспертируемой проектной документацией виды работ не оказывают влияния на конструктивные и другие характеристики надежности и безопасности объекта культурного наследия согласно требованиям Федерального закона от 25.06.2002 № 73-ФЗ «Об объектах культурного наследия (памятниках истории и культуры) народов Российской Федерации» и с учетом положений Градостроительного кодекса Российской Федерации, постановления Правительства Российской Федерации от 16.05.2022 № 881 «Об осуществлении замены и (или) восстановления несущих строительных конструкций объекта капитального строительства при проведении капитального ремонта зданий, сооружений», иных правовых актов.

3. Анализ решений, предусмотренных экспертируемой проектной документацией, совместно с изучением предмета охраны объекта культурного наследия, определённого в приказе комитета по культуре Ленинградской области №01-03/25-73 от 04.12.2025 (прил.2), показал, что особенности объекта культурного наследия в рамках рассматриваемого проекта не затрагиваются, или сохраняются без изменений (отсутствие влияния принятых проектных решений на сохранность предмета охраны описано в разделе 10.4. «*Описание и анализ проектной документации*» настоящего акта).

4. Анализ решений, предусмотренных экспертируемой проектной документацией, совместно с изучением акта определения влияния, визуальным обследованием объекта культурного наследия, показал, что предусмотренные данной проектной документацией работы не изменяют облик и не ухудшают условий, необходимых для сохранности объекта культурного наследия.

5. Представленная на экспертизу проектная документация разработана с учетом действующих требований по её составу, содержанию и оформлению, не противоречит действующему законодательству РФ об охране культурного наследия, учитывает требования задания комитета по сохранению культурного наследия Ленинградской области № 05-05/25-32 от

03.03.2025 (прил.6), не предполагает нарушений предмета охраны, определённого в приказе комитета по культуре Ленинградской области №01-03/25-73 от 04.12.2025 (прил.2).

13. Вывод экспертизы в соответствии с требованиями, предусмотренными пунктом 22 Положения⁶:

Проектная документация на проведение работ по сохранению объекта культурного наследия регионального значения «Братское захоронение советских воинов и ленинградцев, погибших в 1941-43 гг.», расположенного по адресу: Ленинградская обл., Кировский р-н, д. Кобона, в 25 км северо-западнее ст. Войбокало, на побережье Ладоги; на гражданском кладбище, на восточной стороне кладбища: «Разработка научно-проектной документации на проведение работ по сохранению (в целях реставрации) объектов культурного наследия - памятников военной истории, расположенных на территории Кировского района Ленинградской области», ООО «Профиль», 2025 г. Шифр 2025-341. Объект 2, в составе:

Раздел 1. Предварительные работы:

Часть 1. Исходно-разрешительная документация:

1.2. Исходно-разрешительная документация. Шифр: 2025-341-ИРД 2;

Часть 2. Программа научно-исследовательских работ.

2.2. Предварительные работы. Шифр: 2025-341-ПР 2;

Часть 3. Фотофиксация до реставрации.

3.2. Фотофиксация объекта культурного наследия до начала проведения работ. Шифр: 2025-341-ФФ 2;

Раздел 2. Комплексные научные исследования:

4.2. Комплексные научные исследования. Шифр: 2025-341-КНИ 2;

Подраздел 1. Инженерные изыскания.

5.2. Инженерно-геодезические изыскания. Шифр: 2025-341-ИГДИ 2;

Раздел 3. Проект реставрации и приспособления:

Стадия «Эскизный проект»:

6.2. Эскизный проект. Шифр: 2025-341-ЭП 2;

Стадия «Проект»:

⁶ Формулировка дана по п.п. «н» п. 20 Положения о государственной историко-культурной экспертизе, утвержденного Постановлением Правительства Российской Федерации от 25.04.2024 №530.

Часть 1. «Пояснительная записка»:

7.2. Общая пояснительная записка. Шифр: 2025-341-ПЗ 2;

Часть 2. «Схема планировочной организации земельного участка».

8.2. Схема планировочной организации земельного участка. Шифр: 2025-341-ПЗУ 2;

Часть 3. «Архитектурные решения».

9.2. Архитектурные решения. Шифр: 2025-341-АР 2;

Часть 4. «Конструктивные и объемно-планировочные решения».

10.2. Конструктивные решения. Шифр: 2025-341-КР 2;

Часть 7. «Проект организации строительства».

11.2. Проект организации реставрации. Шифр: 2025-341-ПОР 2;

Часть 8. «Мероприятия по охране окружающей среды».

12.2. Перечень мероприятий по охране окружающей среды. Шифр: 2025-341-ООС 2;

Часть 11. «Мероприятия по обеспечению доступа инвалидов».

13.2. Мероприятий по обеспечению доступа инвалидов. Шифр: 2025-341-ОДИ 2;

Часть 13. Иная документация в случаях, предусмотренных законодательными и иными нормативными правовыми актами Российской Федерации.

15.2. Методические и технологические рекомендации по реставрации. Шифр: 2025-341-МР 2.

соответствует требованиям законодательства Российской Федерации в области государственной охраны объектов культурного наследия (положительное заключение).

14. Перечень приложений к заключению экспертизы, обосновывающих вывод эксперта или экспертной комиссии и подлежащих размещению на официальном сайте органа охраны объектов культурного наследия в информационно-телекоммуникационной сети «Интернет».

1. Историческая иконография.
2. Предмет охраны объекта культурного наследия.
3. Границы территории объекта культурного наследия.
4. Материалы фотофиксации.

5. Протоколы заседаний экспертной комиссии и договоры.

6. Документы, представленные заказчиком.

Копии:

- Задание комитета по сохранению культурного наследия Ленинградской области № 05-05/25-32 от 03.03.2025 г.
- Копия лицензий разработчика проектной документации на деятельность по сохранению объектов культурного наследия №МКРФ 02430 от 06.04.2015 г.
- Выписка ЕГРН от 20.08.2025 г.
- Разрешение на проведение работ по сохранению объекта культурного наследия № 05-02/25-47 от 03.07.2025 г.
- Выкопировки из Решения ленинградского областного Совета народных депутатов №189 от 16.05.1988 г.

Председатель экспертной комиссии: А.Е. Аверьянова:

ПОДПИСАНО ЭЛЕКТРОННОЙ
ПОДПИСЬЮ:
АВЕРЬЯНОВА АЛЕКСАНДРА
ЕВГЕНЬЕВНА
07 декабря 2025 года

Ответственный секретарь экспертной комиссии: Н.А. Давыдова:

ПОДПИСАНО ЭЛЕКТРОННОЙ
ПОДПИСЬЮ:
ДАВЫДОВА НИНА АНАТОЛЬЕВНА
07 декабря 2025 года

Эксперт - член экспертной комиссии: М.Н. Иванова-Голованкова:

ПОДПИСАНО ЭЛЕКТРОННОЙ
ПОДПИСЬЮ:
ИВАНОВА-ГОЛОВАНКОВА
МАРИНА НИКОЛАЕВНА
07 декабря 2025 года

15. Дата оформления заключения экспертизы. 07.12.2025 г.

Приложение № 1 к акту по результатам государственной историко-культурной экспертизы проектной документации на проведение работ по сохранению объекта культурного наследия регионального значения «Братское захоронение советских воинов и ленинградцев, погибших в 1941-43 гг.», расположенного по адресу: Ленинградская обл., Кировский р-н, д. Кобона, в 25 км северо-западнее ст. Войбокало, на побережье Ладоги; на гражданском кладбище, на восточной стороне кладбища: «Разработка научно-проектной документации на проведение работ по сохранению (в целях реставрации) объектов культурного наследия - памятников военной истории, расположенных на территории Кировского района Ленинградской области», ООО «Профиль», 2025 г. Шифр 2025-341. Объект 2 от 07.12.2025 г.

Историческая иконография.

Список иллюстраций.

Илл. 1. Общий вид памятника на братской могиле в 1972 году/ Архив Комитета по сохранению культурного наследия Ленинградской области. Д 2127/В26.

Илл. 2. Вид стелы на братской могиле в 1972 году/ Архив Комитета по сохранению культурного наследия Ленинградской области. Д 2127/В26.

Илл. 3. Проект благоустройства братского захоронения, предложенный Советом ветеранов «Дороги жизни».1975 г./ Архив Комитета по сохранению культурного наследия Ленинградской области. Д 2127/В26.

Илл. 4. Братское захоронение во время работ по благоустройству.1976 г./ Архив Комитета по сохранению культурного наследия Ленинградской области. Д 2127/В26.

Илл. 5. Открытие памятника после ремонта 28 мая 1977 г./ Архив Комитета по сохранению культурного наследия Ленинградской области. Д 2127/В26.

Илл. 6. Памятник героям Великой Отечественной войны. 1993 г./ Архив Комитета по сохранению культурного наследия Ленинградской области. Д 2127/В26.

Илл. 7. Стела на братском захоронении 2000 г./ Архив Комитета по сохранению культурного наследия Ленинградской области. Д 2127/В26.

Илл. 8. Памятник героям Великой Отечественной войны после ремонта. 2000 г./ Архив Комитета по сохранению культурного наследия Ленинградской области. Д 2127/В26.

Илл. 9. Стела на братском захоронении. 2013 г./ Архив Комитета по сохранению культурного наследия Ленинградской области. Д 2127/В26-1.

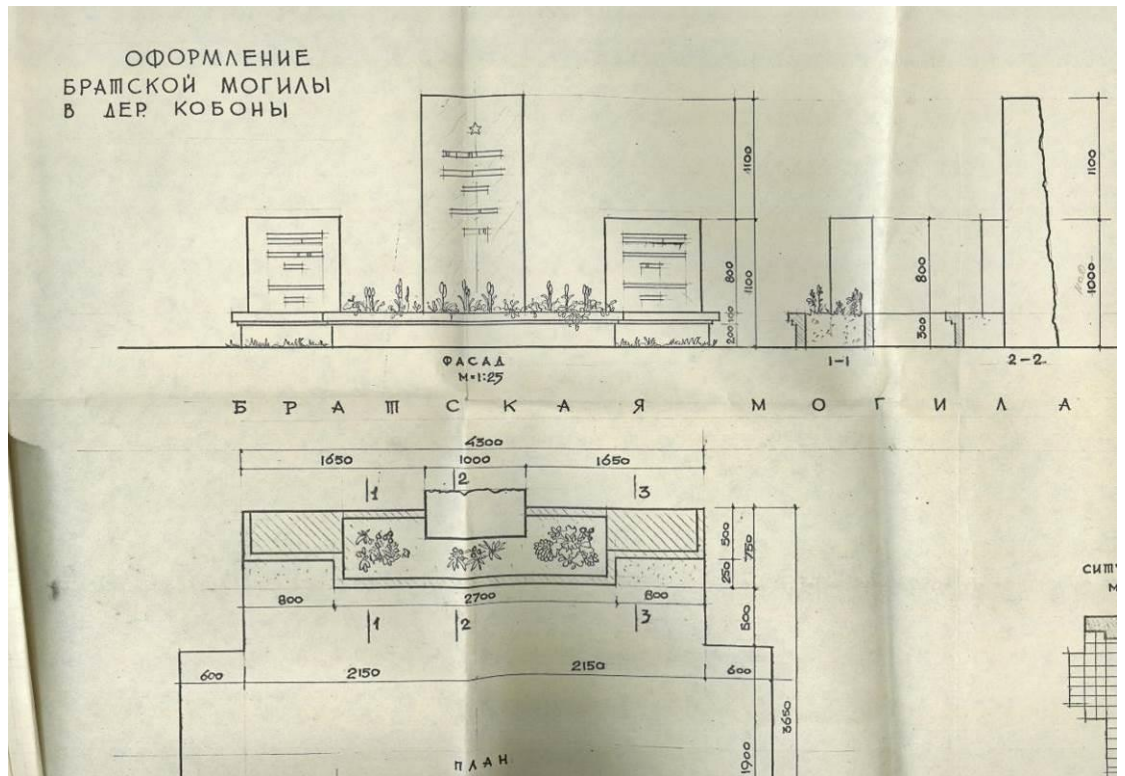
Илл. 10. Памятник героям Великой Отечественной войны и подходная дорожка. 2013 г./ Архив Комитета по сохранению культурного наследия Ленинградской области. Д 2127/В26-1.



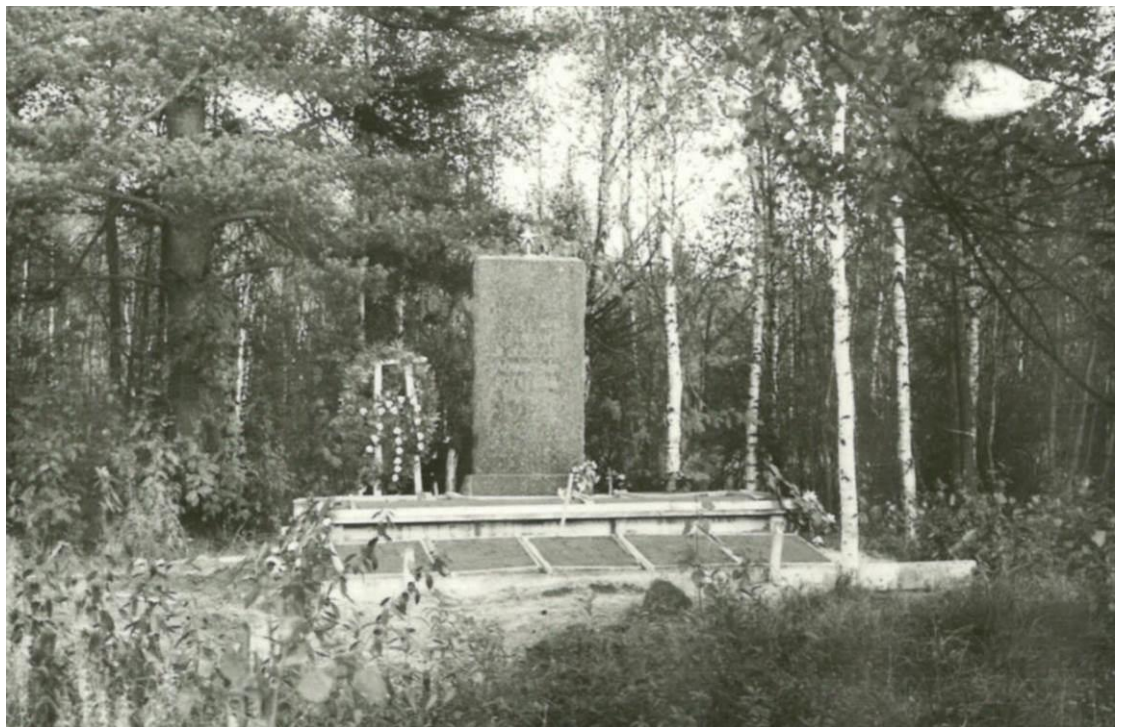
Илл. 1. Общий вид памятника на братской могиле в 1972 году/ Архив Комитета по сохранению культурного наследия Ленинградской области. Д 2127/В26.



Илл. 2. Вид стелы на братской могиле в 1972 году/ Архив Комитета по сохранению культурного наследия Ленинградской области. Д 2127/В26.



Илл. 3. Проект благоустройства братского захоронения, предложенный Советом ветеранов «Дороги жизни». 1975 г./ Архив Комитета по сохранению культурного наследия Ленинградской области. Д 2127/В26.



Илл. 4. Братское захоронение во время работ по благоустройству. 1976 г./ Архив Комитета по сохранению культурного наследия Ленинградской области. Д 2127/В26.



Илл. 5. Открытие памятника после ремонта 28 мая 1977 г./ Архив Комитета по сохранению культурного наследия Ленинградской области. Д 2127/В26.



Илл. 6. Памятник героям Великой Отечественной войны. 1993 г./ Архив Комитета по сохранению культурного наследия Ленинградской области. Д 2127/В26.



Илл. 7. Стела на братском захоронении 2000 г./ Архив Комитета по сохранению культурного наследия Ленинградской области. Д 2127/В26.



Илл. 8. Памятник героям Великой Отечественной войны после ремонта. 2000 г./ Архив Комитета по сохранению культурного наследия Ленинградской области. Д 2127/В26.



Илл. 9. Стела на братском захоронении. 2013 г./ Архив Комитета по сохранению культурного наследия Ленинградской области. Д 2127/В26-1.



Илл. 10. Памятник героям Великой Отечественной войны и подходная дорожка. 2013 г./ Архив Комитета по сохранению культурного наследия Ленинградской области. Д 2127/В26-1.

Приложение № 2 к акту по результатам государственной историко-культурной экспертизы проектной документации на проведение работ по сохранению объекта культурного наследия регионального значения «Братское захоронение советских воинов и ленинградцев, погибших в 1941-43 гг.», расположенного по адресу: Ленинградская обл., Кировский р-н, д. Кобона, в 25 км северо-западнее ст. Войбокало, на побережье Ладоги; на гражданском кладбище, на восточной стороне кладбища: «Разработка научно-проектной документации на проведение работ по сохранению (в целях реставрации) объектов культурного наследия - памятников военной истории, расположенных на территории Кировского района Ленинградской области», ООО «Профиль», 2025 г. Шифр 2025-341. Объект 2 от 07.12.2025 г.

Предмет охраны объекта культурного наследия.



**АДМИНИСТРАЦИЯ ЛЕНИНГРАДСКОЙ ОБЛАСТИ
КОМИТЕТ ПО СОХРАНЕНИЮ КУЛЬТУРНОГО НАСЛЕДИЯ
ЛЕНИНГРАДСКОЙ ОБЛАСТИ**

ПРИКАЗ

«04» декабря 2025 г.

№ 01-03/25-73
Санкт-Петербург

**Об установлении предмета охраны объекта культурного наследия
регионального значения «Братское захоронение советских воинов
и ленинградцев, погибших в 1941-1943 гг.», адрес (местонахождение):
Ленинградская область, Кировский район, д. Кобона, в 25 км северо-западнее
ст. Войбокало, на побережье Ладоги; на гражданском кладбище, на восточной
стороне кладбища**

В соответствии со статьями 9.2, 20, 33 Федерального закона от 25 июня 2002 года № 73-ФЗ «Об объектах культурного наследия (памятниках истории и культуры) народов Российской Федерации», статьей 4 областного закона Ленинградской области от 25 декабря 2015 года № 140-оз «О государственной охране, сохранении, использовании и популяризации объектов культурного наследия (памятников истории и культуры) народов Российской Федерации», приказом Минкультуры России от 13 января 2016 года № 28 «Об утверждении Порядка определения предмета охраны объекта культурного наследия, включенного в единый государственный реестр объектов культурного наследия (памятников истории и культуры) народов Российской Федерации, пунктами 2.1.2, 2.3.7 Положения о комитете по сохранению культурного наследия Ленинградской области, утвержденного постановлением Правительства Ленинградской области от 24 декабря 2020 года № 850, на основании проекта предмета охраны объекта культурного наследия, подготовленного обществом с ограниченной ответственностью «Профиль», в рамках разработки научно-проектной документации на проведение работ по сохранению объекта культурного наследия, приказываю:

1. Установить предмет охраны объекта культурного наследия регионального значения «Братское захоронение советских воинов и ленинградцев, погибших в 1941-1943 гг.», адрес (местонахождение): Ленинградская область, Кировский район, д. Кобона, в 25 км северо-западнее ст. Войбокало, на побережье Ладоги; на гражданском кладбище, на восточной стороне кладбища, принятого на государственную охрану решением Леноблисполкома от 16 мая 1988 года № 189, согласно приложению к настоящему приказу.

Государственный регистрационный номер: КСКН-2025/01-73

Дата государственной регистрации: 04.12.2025

2. Признать утратившим силу приказ комитета по сохранению культурного наследия Ленинградской области от 31 января 2023 года 01-03/23-51 «Об установлении предмета охраны объекта культурного наследия регионального значения «Братское захоронение советских воинов и ленинградцев, погибших в 1941-1943 гг.», адрес (местонахождение): Ленинградская область, Кировский район, д. Кобона, в 25 км северо-западнее ст. Войбокало, на побережье Ладоги; на гражданском кладбище, на восточной стороне кладбища».

3. Отделу по осуществлению полномочий Ленинградской области в сфере объектов культурного наследия комитета по сохранению культурного наследия Ленинградской области обеспечить внесение соответствующих сведений о предмете охраны объекта культурного наследия в единый государственный реестр объектов культурного наследия (памятников истории и культуры) народов Российской Федерации.

4. Сектору делопроизводства и информационного обеспечения комитета по сохранению культурного наследия Ленинградской области обеспечить размещение настоящего приказа в сетевом издании «Электронное опубликование документов» в информационно-телекоммуникационной сети «Интернет».

5. Контроль за исполнением настоящего приказа возложить на заместителя председателя комитета по сохранению культурного наследия Ленинградской области, осуществляющего полномочия в сфере сохранения, использования, популяризации и государственной охраны объектов культурного наследия.

6. Настоящий приказ вступает в силу со дня его официального опубликования.

Вице-губернатор Ленинградской области
по вопросам развития и сохранения
культурного наследия – председатель
комитета по сохранению культурного
наследия Ленинградской области




В.О. Цой

Приложение
к приказу комитета по сохранению
культурного наследия Ленинградской
области
от « 04 » декабря 2025 г.
№ 01-03/25-73

ПРЕДМЕТ ОХРАНЫ

объекта культурного наследия регионального значения «Братское захоронение советских воинов и ленинградцев, погибших в 1941-1943 гг.», адрес (местонахождение): Ленинградская область, Кировский район, д. Кобона, в 25 км северо-западнее ст. Войбокало, на побережье Ладоги; на гражданском кладбище, на восточной стороне кладбища

№ пп	Виды предмета охраны	Элементы предмета охраны	Фотофиксация
1	Мемориальное значение объекта	Причастность к историческому событию: Великая Отечественная Война 1941 – 1945 гг. История объекта связана с боевыми действиями в период Великой Отечественной Войны в Ленинградской области	
2	Объемно-пространственное и планировочное решение	Месторасположение памятника в д. Кобона, в 25 км северо-западнее ст. Войбокало, на побережье Ладоги; на гражданском кладбище, на восточной стороне кладбища. Пространственное и архитектурно-композиционное решение объекта, включающее: - братское захоронение со стелой на искусственном возвышении и плиты с именами погибших; - скульптуру солдата и обелиск на постаменте; - вымостку территории вокруг стелы крупноформатными бетонными плитами; - дорожку из крупноформатных бетонных плит, ведущую от автодороги к братскому захоронению.	 
3	Архитектурно-художественные и конструктивные решения	Форма, габариты, высотные отметки, конфигурация в плане, месторасположение, ориентация, материал, способ обработки поверхностей, и памятный текст	

		<p>стелы на братском захоронении:</p> <ul style="list-style-type: none"> - установленная на искусственном возвышении прямоугольная стела из серого гранита с пилеными лицевой и тыльной гранями и колотыми остальными, поставленная на постамент из аналогичного гранита; - на лицевой стороне стелы высечена надпись: «СОВЕТСКИМ ВОИНАМ И ЖИТЕЛЯМ ЛЕНИНГРАДА ПОГИБШИМ в 1941-1944 гг.» <p>Местоположение, материал и текст с фамилиями и инициалами погребенных воинов и жителей на плитах из естественного камня, уложенных по периметру захоронения.</p> <p>Форма, габариты, высотные отметки, конфигурация в плане, месторасположение, ориентация, материал, способ обработки поверхностей, и памятный текст памятника:</p> <ul style="list-style-type: none"> -бетонная скульптура солдата и бетонный обелиск за ней, установленные на постаменте из силикатного кирпича; -пятиконечная звезда, установленная в верхней части западной грани обелиска; -памятная доска с красной пятиконечной звездой и текстом на восточной грани обелиска: «ВЕЧНАЯ СЛАВА ГЕРОЯМ ВЕЛИКОЙ ОТЕЧЕСТВЕННОЙ ВОЙНЫ, ПАВШИМ В БОЯХ ЗА СВОБОДУ И НЕЗАВИСИМОСТЬ НАШЕЙ РОДИНЫ. 1941 - 1945» 	   
--	--	--	--

Предмет охраны может быть уточнен при проведении дополнительных научных исследований.

Приложение № 3 к акту по результатам государственной историко-культурной экспертизы проектной документации на проведение работ по сохранению объекта культурного наследия регионального значения «Братское захоронение советских воинов и ленинградцев, погибших в 1941-43 гг.», расположенного по адресу: Ленинградская обл., Кировский р-н, д. Кобона, в 25 км северо-западнее ст. Войбокало, на побережье Ладоги; на гражданском кладбище, на восточной стороне кладбища: «Разработка научно-проектной документации на проведение работ по сохранению (в целях реставрации) объектов культурного наследия - памятников военной истории, расположенных на территории Кировского района Ленинградской области», ООО «Профиль», 2025 г. Шифр 2025-341. Объект 2 от 07.12.2025 г.

Границы территории объекта культурного наследия.



ПРАВИТЕЛЬСТВО ЛЕНИНГРАДСКОЙ ОБЛАСТИ

КОМИТЕТ ПО КУЛЬТУРЕ ЛЕНИНГРАДСКОЙ ОБЛАСТИ

ПРИКАЗ

от 18 ноября 2013 года

№ 73

**Об установлении границ территории
объекта культурного наследия регионального значения
«Братское захоронение советских воинов и ленинградцев, погибших в
1941-1943 гг.»**

В соответствии со ст.ст. 9.2, 33 Федерального закона от 25 июня 2002 г. № 73-ФЗ «Об объектах культурного наследия (памятниках истории и культуры) народов Российской Федерации», а также п. 3.12. Положения о комитете по культуре Ленинградской области, утвержденного постановлением Правительства Ленинградской области от 13 февраля 2008 г. № 20, приказываю:

1. Установить границы территории объекта культурного наследия регионального значения «Братское захоронение советских воинов и ленинградцев, погибших в 1941-1943 гг.», расположенного по адресу: Ленинградская область, Кировский район, д. Кобона, в 25 км северо-западнее ст.Войбокало, на побережье Ладоги; на гражданском кладбище, на восточной стороне кладбища, поставленного на государственную охрану Решением Леноблисполкома 16 мая 1988 г. № 189, согласно приложению 1, 2 на 3 листах.

2. Настоящий приказ вступает в силу со дня его официального опубликования.

3. Контроль за исполнением настоящего приказа возложить на начальника отдела по осуществлению полномочий Ленинградской области в сфере объектов культурного наследия Ю.Б. Ерошевскую.

Председатель
комитета по культуре

Н.Г. Кононенко

Приложение I
к приказу комитета по культуре
Ленинградской области
от 78.11 2013 № 75

**Ситуационный план
объекта культурного наследия регионального значения
«Братское захоронение советских воинов и ленинградцев, погибших в
1941-1943 гг.»**



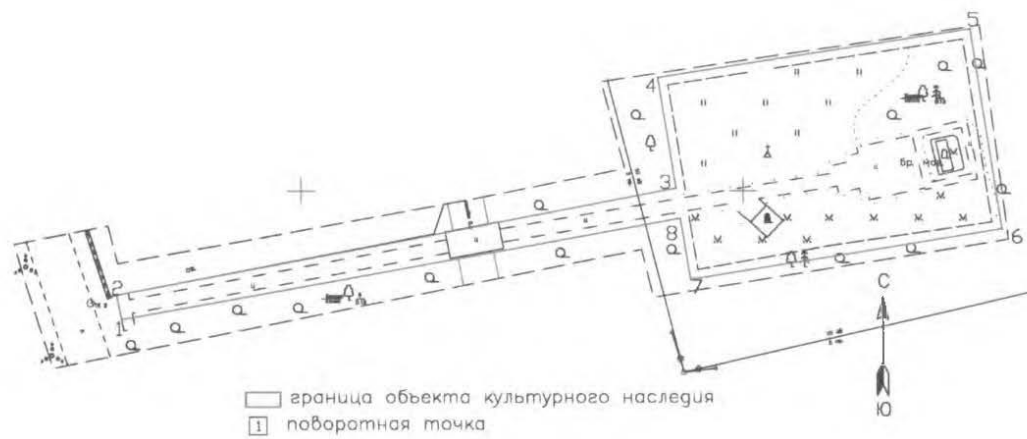
М 1:20 000

Условные обозначения

- - граница территории объекта культурного наследия регионального значения «Братское захоронение советских воинов и ленинградцев, погибших в 1941-1943 гг.»

Приложение 2
к приказу комитета по культуре
Ленинградской области
от 18.11 2013 № 23

**Граница территории
объекта культурного наследия регионального значения
«Братское захоронение советских воинов и ленинградцев, погибших в
1941-1943 гг.»**



Масштаб 1:600

**Координаты поворотных точек границ территории
объекта культурного наследия регионального значения
«Братское захоронение советских воинов и ленинградцев, погибших в
1941-1943 гг.»**

№№	Обозначение (номер) характерной точки	Координаты характерных точек во Всемирной геодезической системе координат (WGS-84)		Координаты характерных точек в местной системе координат (МСК)	
		Северной широты	Восточной долготы	X	Y
1.	1	60°01'02.79643	31°33'38.33777	6645235.29	284179.91
	2	60°01'02.88706	31°33'38.30393	6645238.09	284179.36
	3	60°01'03.26275	31°33'42.38344	6645250.30	284242.45
	4	60°01'03.67531	31°33'42.26002	6645263.05	284240.42
	5	60°01'03.84319	31°33'44.52503	6645268.57	284275.46
	6	60°01'03.09965	31°33'44.73787	6645245.59	284278.97
	7	60°01'02.92398	31°33'42.48111	6645239.83	284244.06
	8	60°01'03.15114	31°33'42.41108	6645246.85	284242.91

**Описание границ территории
объекта культурного наследия регионального значения
«Братское захоронение советских воинов и ленинградцев, погибших в
1941-1943 гг.»**

- от точки 1 до точки 2 по прямой вдоль Староладожского канала;
- от точки 2 до точки 3 по прямой вдоль реки Кобона;
- от точки 3 до точки 4 параллельно автодороге Лаврово – Кобона;
- от точки 4 до точки 5 по прямой вдоль реки Кобона;
- от точки 5 до точки 6 параллельно автодороге Лаврово-Кобона;
- от точки 6 до точки 7 параллельно реке Кобона;
- от точки 7 до точки 8 по прямой вдоль дороги Староладожского канала;
- от точки 8 до точки 1 параллельно реке Кабона.

Приложение № 4 к акту по результатам государственной историко-культурной экспертизы проектной документации на проведение работ по сохранению объекта культурного наследия регионального значения «Братское захоронение советских воинов и ленинградцев, погибших в 1941-43 гг.», расположенного по адресу: Ленинградская обл., Кировский р-н, д. Кобона, в 25 км северо-западнее ст. Войбокало, на побережье Ладоги; на гражданском кладбище, на восточной стороне кладбища: «Разработка научно-проектной документации на проведение работ по сохранению (в целях реставрации) объектов культурного наследия - памятников военной истории, расположенных на территории Кировского района Ленинградской области», ООО «Профиль», 2025 г. Шифр 2025-341. Объект 2 от 07.12.2025 г.

Материалы фотофиксации.

Список фотографий.

1. Братское захоронение советских воинов и ленинградцев, погибших в 1941-43гг. Общий вид. Давыдова Н.А. 05.12.2025 .
2. Братское захоронение советских воинов и ленинградцев, погибших в 1941-43гг. Памятник. Общий вид. Давыдова Н.А. 05.12.2025.
3. Братское захоронение советских воинов и ленинградцев, погибших в 1941-43гг. Памятник. Общий вид. Давыдова Н.А. 05.12.2025.
4. Братское захоронение советских воинов и ленинградцев, погибших в 1941-43гг. Памятник. Общий вид. Давыдова Н.А. 05.12.2025.
5. Братское захоронение советских воинов и ленинградцев, погибших в 1941-43гг. Памятник. Фронтальный вид. Давыдова Н.А. 05.12.2025.
6. Братское захоронение советских воинов и ленинградцев, погибших в 1941-43гг. Памятник. Фронтальный вид. Давыдова Н.А. 05.12.2025.
7. Братское захоронение советских воинов и ленинградцев, погибших в 1941-43гг. Памятник. Вид сбоку. Давыдова Н.А. 05.12.2025.
8. Братское захоронение советских воинов и ленинградцев, погибших в 1941-43гг. Памятник. Вид сбоку. Давыдова Н.А. 05.12.2025.
9. Братское захоронение советских воинов и ленинградцев, погибших в 1941-43гг. Памятник. Вид с обратной стороны. Давыдова Н.А. 05.12.2025.
10. Братское захоронение советских воинов и ленинградцев, погибших в 1941-43гг. Памятник. Поклонный крест. Давыдова Н.А. 05.12.2025.
11. Братское захоронение советских воинов и ленинградцев, погибших в 1941-43гг. Поклонный крест. Давыдова Н.А. 05.12.2025.
12. Братское захоронение советских воинов и ленинградцев, погибших в 1941-43гг. Братское захоронение. Давыдова Н.А. 05.12.2025.
13. Братское захоронение советских воинов и ленинградцев, погибших в 1941-43гг. Братское захоронение. Стела. Давыдова Н.А. 05.12.2025.

14. Братское захоронение советских воинов и ленинградцев, погибших в 1941-43гг. Братское захоронение. Давыдова Н.А. 05.12.2025.
15. Братское захоронение советских воинов и ленинградцев, погибших в 1941-43гг. Братское захоронение. Давыдова Н.А. 05.12.2025.
16. Братское захоронение советских воинов и ленинградцев, погибших в 1941-43гг. Братское захоронение. Давыдова Н.А. 05.12.2025.
17. Братское захоронение советских воинов и ленинградцев, погибших в 1941-43гг. Братское захоронение. Давыдова Н.А. 05.12.2025.
18. Братское захоронение советских воинов и ленинградцев, погибших в 1941-43гг. Братское захоронение. Давыдова Н.А. 05.12.2025.
19. Братское захоронение советских воинов и ленинградцев, погибших в 1941-43гг. Братское захоронение. Давыдова Н.А. 05.12.2025.
20. Братское захоронение советских воинов и ленинградцев, погибших в 1941-43гг. Братское захоронение. Памятная надпись. Давыдова Н.А. 05.12.2025.
21. Братское захоронение советских воинов и ленинградцев, погибших в 1941-43гг. Братское захоронение. Территория объекта культурного наследия. Давыдова Н.А. 05.12.2025.



1. Братское захоронение советских воинов и ленинградцев, погибших в 1941-43гг.
Общий вид. Давыдова Н.А. 05.12.2025.



2. Братское захоронение советских воинов и ленинградцев, погибших в 1941-43гг.
Памятник. Общий вид. Давыдова Н.А. 05.12.2025.



3. Братское захоронение советских воинов и ленинградцев, погибших в 1941-43гг.
Памятник. Общий вид. Давыдова Н.А. 05.12.2025.



4. Братское захоронение советских воинов и ленинградцев, погибших в 1941-43гг.
Памятник. Общий вид. Давыдова Н.А. 05.12.2025.



5. Братское захоронение советских воинов и ленинградцев, погибших в 1941-43 гг.
Памятник. Фронтальный вид. Давыдова Н.А. 05.12.2025.



6. Братское захоронение советских воинов и ленинградцев, погибших в 1941-43 гг.
Памятник. Фронтальный вид. Давыдова Н.А. 05.12.2025.



7. Братское захоронение советских воинов и ленинградцев, погибших в 1941-43 гг.
Памятник. Вид сбоку. Давыдова Н.А. 05.12.2025.



8. Братское захоронение советских воинов и ленинградцев, погибших в 1941-43 гг.
Памятник. Вид сбоку. Давыдова Н.А. 05.12.2025.



9. Братское захоронение советских воинов и ленинградцев, погибших в 1941-43гг.
Памятник. Вид с обратной стороны. Давыдова Н.А. 05.12.2025.



10. Братское захоронение советских воинов и ленинградцев, погибших в 1941-43гг.
Памятник. Поклонный крест. Давыдова Н.А. 05.12.2025.



11. Братское захоронение советских воинов и ленинградцев, погибших в 1941-43гг.
Поклонный крест. Давыдова Н.А. 05.12.2025.



12. Братское захоронение советских воинов и ленинградцев, погибших в 1941-43гг.
Братское захоронение. Давыдова Н.А. 05.12.2025.



13. Братское захоронение советских воинов и ленинградцев, погибших в 1941-43гг.
Братское захоронение. Стела. Давыдова Н.А. 05.12.2025.



14. Братское захоронение советских воинов и ленинградцев, погибших в 1941-43гг.
Братское захоронение. Давыдова Н.А. 05.12.2025.



15. Братское захоронение советских воинов и ленинградцев, погибших в 1941-43гг.
Братское захоронение. Давыдова Н.А. 05.12.2025.



16. Братское захоронение советских воинов и ленинградцев, погибших в 1941-43гг.
Братское захоронение. Давыдова Н.А. 05.12.2025.



17. Братское захоронение советских воинов и ленинградцев, погибших в 1941-43гг.
Братское захоронение. Давыдова Н.А. 05.12.2025.



18. Братское захоронение советских воинов и ленинградцев, погибших в 1941-43гг.
Братское захоронение. Давыдова Н.А. 05.12.2025.



19. Братское захоронение советских воинов и ленинградцев, погибших в 1941-43гг.
Братское захоронение. Давыдова Н.А. 05.12.2025.



20. Братское захоронение советских воинов и ленинградцев, погибших в 1941-43гг.
Братское захоронение. Памятная надпись. Давыдова Н.А. 05.12.2025.



21. Братское захоронение советских воинов и ленинградцев, погибших в 1941-43гг.
Братское захоронение. Территория объекта культурного наследия. Давыдова
Н.А. 05.12.2025.

Приложение № 5 к акту по результатам государственной историко-культурной экспертизы проектной документации на проведение работ по сохранению объекта культурного наследия регионального значения «Братское захоронение советских воинов и ленинградцев, погибших в 1941-43 гг.», расположенного по адресу: Ленинградская обл., Кировский р-н, д. Кобона, в 25 км северо-западнее ст. Войбокало, на побережье Ладоги; на гражданском кладбище, на восточной стороне кладбища: «Разработка научно-проектной документации на проведение работ по сохранению (в целях реставрации) объектов культурного наследия - памятников военной истории, расположенных на территории Кировского района Ленинградской области», ООО «Профиль», 2025 г. Шифр 2025-341. Объект 2 от 07.12.2025 г.

Протоколы заседаний экспертной комиссии и договоры

ПРОТОКОЛ №1

организационного заседания экспертной комиссии по проведению государственной историко-культурной экспертизы проектной документации на проведение работ по сохранению объекта культурного наследия регионального значения «Братское захоронение советских воинов и ленинградцев, погибших в 1941-43 гг.», расположенного по адресу: Ленинградская обл., Кировский р-н, д. Кобона, в 25 км северо-западнее ст. Войбокало, на побережье Ладоги; на гражданском кладбище, на восточной стороне кладбища: «Разработка научно-проектной документации на проведение работ по сохранению (в целях реставрации) объектов культурного наследия - памятников военной истории, расположенных на территории Кировского района Ленинградской области», ООО «Профиль», 2025 г. Шифр 2025-341. Объект 2.

Санкт-Петербург

05 декабря 2025 г.

ПРИСУТСТВОВАЛИ аттестованные эксперты:

Аверьянова Александра Евгеньевна (приказ Минкультуры России № 3399 от 19.12.2023 г.). Образование высшее - Институт живописи, скульптуры и архитектуры им. И.Е. Репина, архитектор, со стажем работы 45 лет. Самозанятая.

Иванова-Голованкова Марина Николаевна (приказ Министерства культуры РФ № 260 от 06.02.2023 г.). Образование высшее – Санкт-Петербургская государственная художественно-промышленная академия имени А. Л. Штиглица (2010 г.), искусствовед по специальности История и теория изобразительного искусства. Стаж работы 15 лет. ООО «НИВАД», руководитель научного отдела.

Давыдова Нина Анатольевна (приказ Минкультуры России № 3534 от 27.12.2023 г.). Образование высшее, инженер (садово-парковое и ландшафтное строительство) - Санкт-Петербургская Государственная Лесотехническая Академия им. С.М. Кирова; курсы повышения квалификации СПбГАСУ по направлению «архитектура»; магистр по направлению подготовки – «строительство» (СПб Политехнический университет Петра Великого). Стаж работы 20 лет. Руководитель садово-паркового и ландшафтного отдела ООО «Гелиантус».

ПОВЕСТКА ДНЯ:

1. Утверждение состава членов экспертной комиссии.
2. Выборы председателя и ответственного секретаря экспертной комиссии.
3. Определение порядка работы и принятия решений экспертной комиссии.
4. Определение основных направлений работы экспертов.
5. Утверждение календарного плана работы экспертной комиссии.
6. О принятии от Заказчика документов для проведения экспертизы.

1. Утверждение состава членов экспертной комиссии по проведению государственной историко-культурной экспертизы проектной документации на проведение работ по сохранению объекта культурного наследия регионального значения «Братское захоронение советских воинов и ленинградцев, погибших в 1941-43 гг.», расположенного по адресу: Ленинградская обл., Кировский р-н, д. Кобона, в 25 км северо-западнее ст. Войбокало, на побережье Ладоги; на гражданском кладбище, на восточной стороне кладбища: «Разработка научно-проектной документации на проведение работ по сохранению (в целях реставрации) объектов культурного наследия - памятников военной истории, расположенных на территории Кировского района Ленинградской области», ООО «Профиль», 2025 г. Шифр 2025-341. Объект 2.

Слушали: Аверьянову А.Е.

- об утверждении состава членов экспертной комиссии;

Постановили:

- утвердить состав членов экспертной комиссии в следующем составе: Иванова-Голованкова М.Н., Аверьянова А.Е., Давыдова Н.А.

Голосование: 3 человека - за; против - нет; воздержавшихся - нет.

2. Выборы председателя и ответственного секретаря экспертной комиссии.

Слушали: Аверьянову А.Е., Давыдову Н.А., Иванову-Голованкову М.Н.

... - о выборе председателя экспертной комиссии и её ответственного секретаря.

Постановили:

Председателем экспертной комиссии выбрать Аверьянову А.Е.

Ответственным секретарем экспертной комиссии выбрать Давыдову Н.А.

Голосование:

3 человека - за; против - нет; воздержавшихся - нет.

3. Определение порядка работы и принятия решений экспертной комиссии.

Слушали: Аверьянову А.Е., Давыдову Н.А., Иванову-Голованкову М.Н.

... - о порядке работы и принятии решений экспертной комиссии;

Постановили:

Экспертная комиссия проводит заседания в ходе выполнения государственной историко-культурной экспертизы, решения экспертной комиссии принимаются коллегиально, после проведения необходимых научных исследований, визуального изучения объекта культурного наследия и анализа проектной документации.

Голосование:

3 человека - за; против - нет; воздержавшихся - нет.

4. Определение основных направлений работы экспертов.

Слушали: Аверьянову А.Е., Давыдову Н.А., Иванову-Голованкову М.Н.

... - определение основных направлений работы экспертов.

Постановили:

определить следующие направления работы экспертов:

1. Аверьянова А.Е., Давыдова Н.А., Иванова-Голованкова М.Н., проводят анализ представленной проектной документации на предмет ее соответствия требованиям государственной охраны объектов культурного наследия. Ответственный за анализ акта определения влияния предполагаемых к проведению видов работ на конструктивные и другие характеристики надежности и безопасности объектов культурного наследия (памятников истории и культуры) народов Российской Федерации: Давыдова Н.А.

2. Аверьянова А.Е., Давыдова Н.А., Иванова-Голованкова М.Н., определяют состояние элементов предмета охраны объекта культурного наследия и предложенные проектные решения по его сохранению.

3. Аверьянова А.Е., Давыдова Н.А., Иванова-Голованкова М.Н., оценивают полноту и комплектность представленной на экспертизу проектной документации.

4. Осмотр объекта проводить коллегиально, ответственный за фотофиксацию – Давыдова Н.А.

Голосование:

3 человека - за; против - нет; воздержавшихся - нет.

5. Утверждение календарного плана работы Экспертной комиссии.

Слушали: Аверьянову А.Е., Давыдову Н.А., Иванову-Голованкову М.Н.

- об утверждении календарного плана работы Экспертной комиссии государственной историко-культурной экспертизы.

Постановили:

Утвердить календарный план работы Экспертной комиссии:

05 декабря 2025 г.- организационное заседание;

05 декабря 2025 г.- 07 декабря 2025 г. проведение государственной историко-культурной экспертизы (ГИКЭ), в том числе: 05 декабря 2025 г. - натурные обследования объекта; 05 декабря 2025 г.– 06 декабря 2025 г. оценка проектной документации в части полноты и достоверности сведений, её соответствия законодательству РФ; 06 декабря 2025 г. – 07 декабря 2025 г.- архивно-библиографические исследования; 07 декабря 2025 г. - обобщение результатов исследования в заключении экспертизы, формирование электронной версии Акта ГИКЭ.

07 декабря 2025 г. - заседание Экспертной комиссии - подписание выводов экспертизы.

Голосование:

3 человека - за; против - нет; воздержавшихся - нет.

6. О принятии от Заказчика документов для проведения экспертизы.

Слушали: Аверьянову А.Е., Давыдову Н.А., Иванову-Голованкову М.Н.

... - о принятии от Заказчика документов для проведения экспертизы.

Постановили:

для проведения государственной историко-культурной экспертизы принять от Заказчика документы в составе:

Копии:

- Задание комитета по сохранению культурного наследия Ленинградской области № 05-05/25-32 от 03.03.2025 г.
- Предмет охраны объекта культурного наследия - приказ комитета по культуре Ленинградской области №01-03/25-73 от 04.12.2025 г.
- Границы территории объекта культурного наследия - приказ комитета по культуре Ленинградской области № 73 от 18.11.2013 г.
- Копия лицензий разработчика проектной документации на деятельность по сохранению объектов культурного наследия №МКРФ 02430 от 06.04.2015 г.
- Выписка ЕГРН от 20.08.2025 г.
- Разрешение на проведение работ по сохранению объекта культурного наследия № 05-02/25-47 от 03.07.2025 г.
- Выкопировки из Решения ленинградского областного Совета народных депутатов №189 от 16.05.1988 г.

Проектная документация на проведение работ по сохранению объекта культурного наследия регионального значения «Братское захоронение советских воинов и ленинградцев, погибших в 1941-43 гг.», расположенного по адресу: Ленинградская обл., Кировский р-н, д. Кобона, в 25 км северо-западнее ст. Войбокало, на побережье Ладоги; на гражданском кладбище, на восточной стороне кладбища: «Разработка научно-проектной документации на проведение работ по сохранению (в целях реставрации) объектов культурного наследия - памятников военной истории, расположенных на территории Кировского района Ленинградской области», ООО «Профиль», 2025 г. Шифр 2025-341. Объект 2.

Голосование:

3 человека - за; против - нет; воздержавшихся - нет.

Председатель экспертной комиссии
Аверьянова Александра Евгеньевна



05.12.2025

Ответственный секретарь экспертной комиссии
Давыдова Нина Анатольевна



05.12.2025

Член экспертной комиссии
Иванова-Голованкова Марина Николаевна

05.12.2025

ПРОТОКОЛ №2

заседания экспертной комиссии по проведению государственной историко-культурной экспертизы проектной документации на проведение работ по сохранению объекта культурного наследия регионального значения «Братское захоронение советских воинов и ленинградцев, погибших в 1941-43 гг.», расположенного по адресу: Ленинградская обл., Кировский р-н, д. Кобона, в 25 км северо-западнее ст. Войбокало, на побережье Ладоги; на гражданском кладбище, на восточной стороне кладбища: «Разработка научно-проектной документации на проведение работ по сохранению (в целях реставрации) объектов культурного наследия - памятников военной истории, расположенных на территории Кировского района Ленинградской области», ООО «Профиль», 2025 г. Шифр 2025-341. Объект 2.

Санкт-Петербург

07 декабря 2025 г.

ПРИСУТСТВОВАЛИ аттестованные эксперты:**Председатель экспертной комиссии:**

Аверьянова Александра Евгеньевна (приказ Минкультуры России № 3399 от 19.12.2023 г.)

Ответственный секретарь экспертной комиссии:

Давыдова Нина Анатольевна (приказ Минкультуры России № 3534 от 27.12.2023 г.)

Член экспертной комиссии:

Иванова-Голованкова Марина Николаевна (приказ Минкультуры России № 260 от 06.02.2023 г.).

Повестка дня:

1. Рассмотрение вывода государственной историко-культурной экспертизы проектной документации на проведение работ по сохранению объекта культурного наследия регионального значения «Братское захоронение советских воинов и ленинградцев, погибших в 1941-43 гг.», расположенного по адресу: Ленинградская обл., Кировский р-н, д. Кобона, в 25 км северо-западнее ст. Войбокало, на побережье Ладоги; на гражданском кладбище, на восточной стороне кладбища: «Разработка научно-проектной документации на проведение работ по сохранению (в целях реставрации) объектов культурного наследия - памятников военной истории, расположенных на территории Кировского района Ленинградской области», ООО «Профиль», 2025 г. Шифр 2025-341. Объект 2.
2. Согласование вывода и подписание Акта экспертизы цифровой электронной подписью.
3. Принятие решения о передаче Акта государственной историко-культурной экспертизы Заказчику.

Слушали: Аверьянову А.Е., Давыдову Н.А., Иванову-Голованкову М.Н.

Постановили:

Согласиться с тем, что представленная проектная документация на проведение работ по сохранению объекта культурного наследия регионального значения «Братское захоронение советских воинов и ленинградцев, погибших в 1941-43 гг.», расположенного по адресу: Ленинградская обл., Кировский р-н, д. Кобона, в 25 км северо-западнее ст. Войбокало, на побережье Ладоги; на гражданском кладбище, на восточной стороне кладбища: «Разработка научно-проектной документации на проведение работ по сохранению (в целях реставрации) объектов культурного наследия - памятников военной истории, расположенных на территории Кировского района Ленинградской области», ООО «Профиль», 2025 г. Шифр 2025-341. Объект 2 соответствует требованиям законодательства Российской Федерации в области государственной охраны объектов культурного наследия.

Представить оформленный текст Акта экспертизы в электронном виде с формулировкой вывода.

Согласовать вывод и подписать Акт экспертизы в порядке, установленном Положением о государственной историко-культурной экспертизе, утвержденным Постановлением Правительства Российской Федерации от 25.04.2024 №530.

Передать заказчику Акт экспертизы, подписанный электронными подписями, со всеми прилагаемыми документами и материалами на электронном носителе в формате документа (PDF).

Голосование по всем вопросам одновременно:

3 человека - за; против - нет; воздержавшихся - нет.

Председатель экспертной комиссии
Аверьянова Александра Евгеньевна

07.12.2025

Ответственный секретарь экспертной комиссии
Давыдова Нина Анатольевна

07.12.2025

Член экспертной комиссии
Иванова-Голованкова Марина Николаевна

07.12.2025

ДОГОВОР № 05-12/25.1

Санкт-Петербург

«05» декабря 2025 года

Гражданка РФ Аверьянова Александра Евгеньевна именуемая в дальнейшем **ЭКСПЕРТ**, с одной стороны, и общество с ограниченной ответственностью «Профиль» (ООО «Профиль»), именуемое в дальнейшем **ЗАКАЗЧИК**, в лице генерального директора Сальникова Дмитрия Вячеславовича, действующего на основании Устава, с другой стороны, вместе именуемые далее **СТОРОНЫ**, заключили настоящий Договор о нижеследующем:

1. ПРЕДМЕТ ДОГОВОРА

1.1. Заказчик поручает, а Эксперт обязуется выполнить работы по проведению государственной историко-культурной экспертизы по представленной Заказчиком проектной документации по титулу: «Разработка научно-проектной документации на проведение работ по сохранению (в целях реставрации) объектов культурного наследия - памятников военной истории, расположенных на территории Кировского района Ленинградской области», ООО «Профиль», 2025 г. (шифр 2025-341).

1.2. Результатом работ по Договору являются Акты по результатам государственной историко-культурной экспертизы, подписанные экспертной комиссией. Всего 3 Акта – по числу объектов культурного наследия в составе вышеуказанного титула проектной документации на проведение работ по сохранению (перечень объектов культурного наследия приложен в Приложении №1 к Договору). Заказчику передаются электронные версии актов в формате PDF со всеми приложениями на электронную почту Заказчика.

1.3. Эксперт обязуется обеспечить выполнение работ в соответствии с требованиями действующего законодательства в сфере охраны объектов культурного наследия, а именно Федерального закона от 25.06.2002 № 73-ФЗ «Об объектах культурного наследия (памятников истории и культуры народов Российской Федерации)», Положения о государственной историко-культурной экспертизе, утвержденного Постановлением Правительства РФ от 25.04.2024 №530.

1.4. Эксперт обязуется устранять замечания Госоргана к подготовленной в рамках исполнения настоящего договора документации в сроки, согласованные сторонами, в рамках гарантийных обязательств.

2. СТОИМОСТЬ РАБОТ

2.1. Стоимость работ по Договору составляет _____, является коммерческой тайной и не подлежит разглашению третьим лицам.

2.2. Стоимость работ по Договору включает все затраты Эксперта, в том числе связанные с устранением замечаний по требованию Госоргана.

3. СРОК ВЫПОЛНЕНИЯ РАБОТ И ДЕЙСТВИЯ ДОГОВОРА

3.1. Срок выполнения работ по проведению государственной историко-культурной экспертизы и передачи Заказчику Актов по результатам государственной историко-культурной экспертизы, подписанных экспертом, составляет 700 (семьсот) календарных дней со дня заключения договора при условии передачи Заказчиком завершённой проектной документации, подлежащей экспертизе и документов, необходимых для проведения экспертизы, список которых установлен Постановлением Правительства РФ от 25.04.2024 №530. Документы предоставляются Эксперту в течение 5 рабочих дней со дня заключения настоящего Договора, в электронном виде, в формате PDF. Сроки рассмотрения и согласования Актов по результатам государственной историко-культурной экспертизы устанавливаются регламентом Госоргана.

4. ОТВЕТСТВЕННОСТЬ СТОРОН

4.1. Эксперт обязан обеспечить выполнение Договора в установленный срок.

4.2. За невыполнение или ненадлежащее выполнение обязательств по настоящему Договору Эксперт и Заказчик несут имущественную ответственность в соответствии с действующим законодательством.

4.3. За нарушение Экспертом сроков выполнения работ по Договору Эксперт обязан по письменному требованию оплатить Заказчику неустойку от общей стоимости по Договору за каждый день просрочки в размере 1/300 от ключевой ставки ЦБ РФ, но не более 20% от цены Договора.

4.4. За нарушение Заказчиком сроков оплаты выполненных по Договору работ Заказчик обязан по письменному требованию оплатить Эксперту неустойку в размере 1/300 от ключевой ставки ЦБ РФ за каждый день просрочки, но не более 20% от цены Договора.

4.5. Гарантия на результат работ по Договору составляет период, равный периоду рассмотрения органом охраны объектов культурного наследия заключения экспертизы и прилагаемых к нему документы и материалы, включая срок устранения замечаний, предложений, подготовки и подачи нового заключения экспертизы и прилагаемых к нему документов и материалов, в случае несогласия органа охраны объектов культурного наследия с заключением экспертизы без ограничений количества указанных обстоятельств, случаев.

4.6. Эксперт заверяет и гарантирует в отношении себя следующие обстоятельства:

- 4.6.1. является добросовестным налогоплательщиком (своевременно и полно исчисляет, и уплачивает налоги);
- 4.6.2. не искажает факты хозяйственной жизни и не ведет фиктивный документооборот;
- 4.6.3. не совершает сделки/операции с целью неуплаты или неполной уплаты и/или зачета/возврата суммы налога;

5. УВЕДОМЛЕНИЯ

5.1. Любые уведомления, направляемые Сторонами в рамках настоящего Договора, должны быть оформлены в письменном виде и отправлены по почте заказным или ценным письмом с уведомлением/извещением о вручении (далее - извещение), курьерской службой, либо вручены уполномоченным представителем Стороны, отправляющей такое уведомление, уполномоченному представителю Стороны, принимающей такое уведомление, по акту приема-передачи документов. Датой уведомления считается дата его доставки, указанная в уведомлении о вручении или доставке, либо дата, указанная в акте приема-передачи документов.

5.2. Если по какой-либо причине извещение о необходимости получения уведомления, направленное почтовой службой по адресу, указанному в разделе 12 настоящего Договора, либо по адресу места нахождения Стороны, по любой причине не было принято Стороной, такое уведомление считается полученным по прошествии 5 (пяти) рабочих дней после его передачи в почтовое отделение, направившее извещение о необходимости получения уведомления.

6. ПРОЧИЕ УСЛОВИЯ

6.1. Заказчик в любое время имеет право расторгнуть Договор в одностороннем внесудебном порядке письменным уведомлением не менее чем за 20 (двадцать) дней. При расторжении Договора оплате подлежат выполненные к моменту расторжения работы/оказанные услуги. Стоимость авансированных работ/услуг, не выполненных Исполнителем подлежит возврату Заказчику в течение 5 дней с даты расторжения Договора по настоящему пункту.

6.2. До начала выполнения и в процессе проведения экспертизы Исполнитель вправе запрашивать у Заказчика документы, необходимые для проведения данной экспертизы, список которых установлен Постановлением Правительства РФ от 25.04.2024 №530.

6.3. Передачу документов для согласования с Госорганом осуществляет Заказчик.

6.4. Право собственности у Заказчика на создаваемую (передаваемую) продукцию наступает с момента полной оплаты работ по Договору.

6.5. К настоящему Договору прилагаются и являются его неотъемлемой частью:

Приложение №1 – Перечень объектов культурного наследия.

ЗАКАЗЧИК:
ООО «Профиль»,

Юр. Адрес: 194044, Санкт-Петербург, ул.
 Чугунная, д.4а, офис 500
 Факт. Адрес: 194044, Санкт-Петербург, ул.
 Чугунная, д.4а, офис 500
 ИНН 7802182380/КПП 780401001
 р/счет 40702810102000001857 в АО "СМП
 БАНК", Санкт-Петербург
 к/счет 301018107000000000783
 БИК 044030783
 ОГРН 1037804035851, ОКПО 57921814
 ОКВЭД 42.21; 42.22; 45.24; 42.25; 74.20

ИСПОЛНИТЕЛЬ:
ЭКСПЕРТ:

Аверьянова Александра Евгеньевна
 Паспорт серия: 40 04 № 033837 выдан 35
 Отделом милиции Приморского р-на Санкт-
 Петербурга
 04.06.2003 г.
 Зарегистрирована по адресу:
 г. Санкт-Петербург, б-р. Серебристый д. 34.
 корп. 1. кв. 203
 СНИЛС 036-797-466-09
 ИНН 781409644912


 **Сальников Д.В.**


Аверьянова А.Е.

**ПЕРЕЧЕНЬ
ОБЪЕКТОВ КУЛЬТУРНОГО НАСЛЕДИЯ**

Ленинградская область, Кировский район.

Объект культурного наследия регионального значения «Братское захоронение советских воинов, погибших в 1941-1944 гг.». Ленинградская область, Кировский район, д. Низово, в 2,5 км к востоку от д. Кобона, в центре деревни.

Объект культурного наследия регионального значения «Братское захоронение советских воинов и ленинградцев, погибших в 1941-1943 гг.». Ленинградская область, Кировский район, д. Кобона, в 25 км северо-западнее ст. Войбокало, на побережье Ладоги; на гражданском кладбище, на восточной стороне кладбища.

Объект культурного наследия регионального значения «Памятник-автомашина в честь автомобилистов, работавших на «Дороге жизни», проходившей здесь в 1941-1943 гг. Рядом - место захоронения неизвестного шофера, погибшего в годы войны». Ленинградская область, Кировский район, д. Дусьево, близ перекрестка дорог Ленинград - Петрозаводск и Войбокало – Кобона.

ЗАКАЗЧИК:

Генеральный директор
ООО «Профиль»

ИСПОЛНИТЕЛЬ:

Эксперт:



Сальников Д.В.

A handwritten signature in blue ink, likely belonging to Averbaynova A.E.

Аверьянова А.Е.

ДОГОВОР № 05-12/25.2

Санкт-Петербург

«05» декабря 2025 года

Гражданка РФ Иванова-Голованкова Марина Николаевна, именуемая в дальнейшем **ЭКСПЕРТ**, с одной стороны, и общество с ограниченной ответственностью «Профиль» (ООО «Профиль»), именуемое в дальнейшем **ЗАКАЗЧИК**, в лице генерального директора Сальникова Дмитрия Вячеславовича, действующего на основании Устава, с другой стороны, вместе именуемые далее **СТОРОНЫ**, заключили настоящий Договор о нижеследующем:

1. ПРЕДМЕТ ДОГОВОРА

1.1. Заказчик поручает, а Эксперт обязуется выполнить работы по проведению государственной историко-культурной экспертизы по представленной Заказчиком проектной документации по титулу: «Разработка научно-проектной документации на проведение работ по сохранению (в целях реставрации) объектов культурного наследия - памятников военной истории, расположенных на территории Кировского района Ленинградской области», ООО «Профиль», 2025 г. (шифр 2025-341).

1.2. Результатом работ по Договору являются Акты по результатам государственной историко-культурной экспертизы, подписанные экспертной комиссией. Всего 3 Акта – по числу объектов культурного наследия в составе вышеуказанного титула проектной документации на проведение работ по сохранению (перечень объектов культурного наследия приложен в Приложении №1 к Договору). Заказчику передаются электронные версии актов в формате PDF со всеми приложениями на электронную почту Заказчика.

1.3. Эксперт обязуется обеспечить выполнение работ в соответствии с требованиями действующего законодательства в сфере охраны объектов культурного наследия, а именно Федерального закона от 25.06.2002 № 73-ФЗ «Об объектах культурного наследия (памятников истории и культуры народов Российской Федерации)», Положения о государственной историко-культурной экспертизе, утвержденного Постановлением Правительства РФ от 25.04.2024 №530.

1.4. Эксперт обязуется устранять замечания Госоргана к подготовленной в рамках исполнения настоящего договора документации в сроки, согласованные сторонами, в рамках гарантийных обязательств.

2. СТОИМОСТЬ РАБОТ

2.1. Стоимость работ по Договору составляет _____, является коммерческой тайной и не подлежит разглашению третьим лицам.

2.2. Стоимость работ по Договору включает все затраты Эксперта, в том числе связанные с устранением замечаний по требованию Госоргана.

3. СРОК ВЫПОЛНЕНИЯ РАБОТ И ДЕЙСТВИЯ ДОГОВОРА

3.1. Срок выполнения работ по проведению государственной историко-культурной экспертизы и передачи Заказчику Актов по результатам государственной историко-культурной экспертизы, подписанных экспертом, составляет 700 (семьсот) календарных дней со дня заключения договора при условии передачи Заказчиком завершённой проектной документации, подлежащей экспертизе и документов, необходимых для проведения экспертизы, список которых установлен Постановлением Правительства РФ от 25.04.2024 №530. Документы предоставляются Эксперту в течение 5 рабочих дней со дня заключения настоящего Договора, в электронном виде, в формате PDF. Сроки рассмотрения и согласования Актов по результатам государственной историко-культурной экспертизы устанавливаются регламентом Госоргана.

4. ОТВЕТСТВЕННОСТЬ СТОРОН

4.1. Эксперт обязан обеспечить выполнение Договора в установленный срок.

4.2. За невыполнение или ненадлежащее выполнение обязательств по настоящему Договору Эксперт и Заказчик несут имущественную ответственность в соответствии с действующим законодательством.

4.3. За нарушение Экспертом сроков выполнения работ по Договору Эксперт обязан по письменному требованию оплатить Заказчику неустойку от общей стоимости по Договору за каждый день просрочки в размере 1/300 от ключевой ставки ЦБ РФ, но не более 20% от цены Договора.

4.4. За нарушение Заказчиком сроков оплаты выполненных по Договору работ Заказчик обязан по письменному требованию оплатить Эксперту неустойку в размере 1/300 от ключевой ставки ЦБ РФ за каждый день просрочки, но не более 20% от цены Договора.

4.5. Гарантия на результат работ по Договору составляет период, равный периоду рассмотрения органом охраны объектов культурного наследия заключения экспертизы и прилагаемых к нему документы и материалы, включая срок устранения замечаний, предложений, подготовки и подачи нового заключения экспертизы и прилагаемых к нему документов и материалов, в случае несогласия органа охраны объектов культурного наследия с заключением экспертизы без ограничений количества указанных обстоятельств, случаев.

4.6. Эксперт заверяет и гарантирует в отношении себя следующие обстоятельства:

4.6.1. является добросовестным налогоплательщиком (своевременно и полно исчисляет, и уплачивает налоги);

4.6.2. не искажает факты хозяйственной жизни и не ведет фиктивный документооборот;

4.6.3. не совершает сделки/операции с целью неуплаты или неполной уплаты и/или зачета/возврата суммы налога;

5. УВЕДОМЛЕНИЯ

5.1. Любые уведомления, направляемые Сторонами в рамках настоящего Договора, должны быть оформлены в письменном виде и отправлены по почте заказным или ценным письмом с уведомлением/извещением о вручении (далее - извещение), курьерской службой, либо вручены уполномоченным представителем Стороны, отправляющей такое уведомление, уполномоченному представителю Стороны, принимающей такое уведомление, по акту приема-передачи документов. Датой уведомления считается дата его доставки, указанная в уведомлении о вручении или доставке, либо дата, указанная в акте приема-передачи документов.

5.2. Если по какой-либо причине извещение о необходимости получения уведомления, направленное почтовой службой по адресу, указанному в разделе 12 настоящего Договора, либо по адресу места нахождения Стороны, по любой причине не было принято Стороной, такое уведомление считается полученным по прошествии 5 (пяти) рабочих дней после его передачи в почтовое отделение, направившее извещение о необходимости получения уведомления.

6. ПРОЧИЕ УСЛОВИЯ

6.1. Заказчик в любое время имеет право расторгнуть Договор в одностороннем внесудебном порядке письменным уведомлением не менее чем за 20 (двадцать) дней. При расторжении Договора оплате подлежат выполненные к моменту расторжения работы/оказанные услуги. Стоимость авансированных работ/услуг, не выполненных Исполнителем подлежит возврату Заказчику в течение 5 дней с даты расторжения Договора по настоящему пункту.

6.2. До начала выполнения и в процессе проведения экспертизы Исполнитель вправе запрашивать у Заказчика документы, необходимые для проведения данной экспертизы, список которых установлен Постановлением Правительства РФ от 25.04.2024 №530.

6.3. Передачу документов для согласования с Госорганом осуществляет Заказчик.

6.4. Право собственности у Заказчика на создаваемую (передаваемую) продукцию наступает с момента полной оплаты работ по Договору.

6.5. К настоящему Договору прилагаются и являются его неотъемлемой частью:

Приложение №1 – Перечень объектов культурного наследия.

ЗАКАЗЧИК:
ООО «Профиль»,

Юр. Адрес: 194044, Санкт-Петербург, ул.
Чугунная, д.4а, офис 500
Факт. Адрес: 194044, Санкт-Петербург, ул.
Чугунная, д.4а, офис 500
ИНН 7802182380/КПП 780401001
р/счет 40702810102000001857 в АО "СМП
БАНК", Санкт-Петербург
к/счет 301018107000000000783
БИК 044030783
ОГРН 1037804035851, ОКПО 57921814
ОКВЭД 42.21; 42.22; 45.24; 42.25; 74.20

ИСПОЛНИТЕЛЬ:
ЭКСПЕРТ:
Иванова-Голованкова Марина
Николаевна

Паспорт 40 22 205010 выдан ГУ МВД
России по Санкт-Петербургу и
Ленинградской области 08.06.2022
Дата выдачи 08.06.2022
Зарегистрирована по адресу: 195197, г.
Санкт-Петербург, пр-т Металлистов,
д.103, лит. А, кв.38
ИНН: 312326737373


Сальников Д.В.




Иванова-Голованкова М.Н.

**ПЕРЕЧЕНЬ
ОБЪЕКТОВ КУЛЬТУРНОГО НАСЛЕДИЯ**

Ленинградская область, Кировский район.

Объект культурного наследия регионального значения «Братское захоронение советских воинов, погибших в 1941-1944 гг.». Ленинградская область, Кировский район, д. Низово, в 2,5 км к востоку от д. Кобона, в центре деревни.

Объект культурного наследия регионального значения «Братское захоронение советских воинов и ленинградцев, погибших в 1941-1943 гг.». Ленинградская область, Кировский район, д. Кобона, в 25 км северо-западнее ст. Войбокало, на побережье Ладоги; на гражданском кладбище, на восточной стороне кладбища.

Объект культурного наследия регионального значения «Памятник-автомашина в честь автомобилистов, работавших на «Дороге жизни», проходившей здесь в 1941-1943 гг. Рядом - место захоронения неизвестного шофера, погибшего в годы войны». Ленинградская область, Кировский район, д. Дусьево, близ перекрестка дорог Ленинград - Петрозаводск и Войбокало – Кобона.


ЗАКАЗЧИК:

Генеральный директор
ООО «Профиль»

ИСПОЛНИТЕЛЬ:

Эксперт:


 Сальников Д.В.


Иванова-Голованкова М.Н.

ДОГОВОР № 05-12/25.3

Санкт-Петербург

«05» декабря 2025 года

Гражданка РФ Давыдова Нина Анатольевна, именуемая в дальнейшем **ЭКСПЕРТ**, с одной стороны, и общество с ограниченной ответственностью «Профиль» (ООО «Профиль»), именуемое в дальнейшем **ЗАКАЗЧИК**, в лице генерального директора Сальникова Дмитрия Вячеславовича, действующего на основании Устава, с другой стороны, вместе именуемые далее **СТОРОНЫ**, заключили настоящий Договор о нижеследующем:

1. ПРЕДМЕТ ДОГОВОРА

1.1. Заказчик поручает, а Эксперт обязуется выполнить работы по проведению государственной историко-культурной экспертизы по представленной Заказчиком проектной документации по титулу: «Разработка научно-проектной документации на проведение работ по сохранению (в целях реставрации) объектов культурного наследия - памятников военной истории, расположенных на территории Кировского района Ленинградской области», ООО «Профиль», 2025 г. (шифр 2025-341).

1.2. Результатом работ по Договору являются Акты по результатам государственной историко-культурной экспертизы, подписанные экспертной комиссией. Всего 3 Акта – по числу объектов культурного наследия в составе вышеуказанного титула проектной документации на проведение работ по сохранению (перечень объектов культурного наследия приложен в Приложении №1 к Договору). Заказчику передаются электронные версии актов в формате PDF со всеми приложениями на электронную почту Заказчика.

1.3. Эксперт обязуется обеспечить выполнение работ в соответствии с требованиями действующего законодательства в сфере охраны объектов культурного наследия, а именно Федерального закона от 25.06.2002 № 73-ФЗ «Об объектах культурного наследия (памятников истории и культуры народов Российской Федерации)», Положения о государственной историко-культурной экспертизе, утвержденного Постановлением Правительства РФ от 25.04.2024 №530.

1.4. Эксперт обязуется устранять замечания Госоргана к подготовленной в рамках исполнения настоящего договора документации в сроки, согласованные сторонами, в рамках гарантийных обязательств.

2. СТОИМОСТЬ РАБОТ

2.1. Стоимость работ по Договору составляет _____, является коммерческой тайной и не подлежит разглашению третьим лицам.

2.2. Стоимость работ по Договору включает все затраты Эксперта, в том числе связанные с устранением замечаний по требованию Госоргана.

3. СРОК ВЫПОЛНЕНИЯ РАБОТ И ДЕЙСТВИЯ ДОГОВОРА

3.1. Срок выполнения работ по проведению государственной историко-культурной экспертизы и передачи Заказчику Актов по результатам государственной историко-культурной экспертизы, подписанных экспертом, составляет 700 (семьсот) календарных дней со дня заключения договора при условии передачи Заказчиком завершённой проектной документации, подлежащей экспертизе и документов, необходимых для проведения экспертизы, список которых установлен Постановлением Правительства РФ от 25.04.2024 №530. Документы предоставляются Эксперту в течение 5 рабочих дней со дня заключения настоящего Договора, в электронном виде, в формате PDF. Сроки рассмотрения и согласования Актов по результатам государственной историко-культурной экспертизы устанавливаются регламентом Госоргана.

4. ОТВЕТСТВЕННОСТЬ СТОРОН

4.1. Эксперт обязан обеспечить выполнение Договора в установленный срок.

4.2. За невыполнение или ненадлежащее выполнение обязательств по настоящему Договору Эксперт и Заказчик несут имущественную ответственность в соответствии с действующим законодательством.

4.3. За нарушение Экспертом сроков выполнения работ по Договору Эксперт обязан по письменному требованию оплатить Заказчику неустойку от общей стоимости по Договору за каждый день просрочки в размере 1/300 от ключевой ставки ЦБ РФ, но не более 20% от цены Договора.

4.4. За нарушение Заказчиком сроков оплаты выполненных по Договору работ Заказчик обязан по письменному требованию оплатить Эксперту неустойку в размере 1/300 от ключевой ставки ЦБ РФ за каждый день просрочки, но не более 20% от цены Договора.

4.5. Гарантия на результат работ по Договору составляет период, равный периоду рассмотрения органом охраны объектов культурного наследия заключения экспертизы и прилагаемых к нему документы и материалы, включая срок устранения замечаний, предложений, подготовки и подачи нового заключения экспертизы и прилагаемых к нему документов и материалов, в случае несогласия органа охраны объектов культурного наследия с заключением экспертизы без ограничений количества указанных обстоятельств, случаев.

4.6. Эксперт заверяет и гарантирует в отношении себя следующие обстоятельства:

4.6.1. является добросовестным налогоплательщиком (своевременно и полно исчисляет, и уплачивает налоги);

4.6.2. не искажает факты хозяйственной жизни и не ведет фиктивный документооборот;

4.6.3. не совершает сделки/операции с целью неуплаты или неполной уплаты и/или зачета/возврата суммы налога;

5. УВЕДОМЛЕНИЯ

5.1. Любые уведомления, направляемые Сторонами в рамках настоящего Договора, должны быть оформлены в письменном виде и отправлены по почте заказным или ценным письмом с уведомлением/извещением о вручении (далее - извещение), курьерской службой, либо вручены уполномоченным представителем Стороны, отправляющей такое уведомление, уполномоченному представителю Стороны, принимающей такое уведомление, по акту приема-передачи документов. Датой уведомления считается дата его доставки, указанная в уведомлении о вручении или доставке, либо дата, указанная в акте приема-передачи документов.

5.2. Если по какой-либо причине извещение о необходимости получения уведомления, направленное почтовой службой по адресу, указанному в разделе 12 настоящего Договора, либо по адресу места нахождения Стороны, по любой причине не было принято Стороной, такое уведомление считается полученным по прошествии 5 (пяти) рабочих дней после его передачи в почтовое отделение, направившее извещение о необходимости получения уведомления.

6. ПРОЧИЕ УСЛОВИЯ

6.1. Заказчик в любое время имеет право расторгнуть Договор в одностороннем внесудебном порядке письменным уведомлением не менее чем за 20 (двадцать) дней. При расторжении Договора оплате подлежат выполненные к моменту расторжения работы/оказанные услуги. Стоимость авансированных работ/услуг, не выполненных Исполнителем подлежит возврату Заказчику в течение 5 дней с даты расторжения Договора по настоящему пункту.

6.2. До начала выполнения и в процессе проведения экспертизы Исполнитель вправе запрашивать у Заказчика документы, необходимые для проведения данной экспертизы, список которых установлен Постановлением Правительства РФ от 25.04.2024 №530.

6.3. Передачу документов для согласования с Госорганом осуществляет Заказчик.

6.4. Право собственности у Заказчика на создаваемую (передаваемую) продукцию наступает с момента полной оплаты работ по Договору.

6.5. К настоящему Договору прилагаются и являются его неотъемлемой частью:

Приложение №1 – Перечень объектов культурного наследия.

ЗАКАЗЧИК:
ООО «Профиль»»,

Юр. Адрес: 194044, Санкт-Петербург, ул.
 Чугунная, д.4а, офис 500
 Факт. Адрес: 194044, Санкт-Петербург, ул.
 Чугунная, д.4а, офис 500
 ИНН 7802182380/КПП 780401001
 р/счет 40702810102000001857 в АО "СМП
 БАНК", Санкт-Петербург
 к/счет 301018107000000000783
 БИК 044030783
 ОГРН 1037804035851, ОКПО 57921814
 ОКВЭД 42.21; 42.22; 45.24; 42.25; 74.20

ИСПОЛНИТЕЛЬ:
ЭКСПЕРТ:

Давыдова Нина Анатольевна
 Паспорт серия 40 22 № 102841
 Код подразделения 780-043
 Зарегистрирована по адресу: г. Санкт-
 Петербург, Большой пр. ПС, д.38-40,
 Кв.36
 ИНН: 780505234850
 СПИЛС№013-170-090-88



Сальников Д.В.

A handwritten signature in blue ink, appearing to read 'Н.А. Давыдова', is written above a horizontal line.

Давыдова Н.А.

**ПЕРЕЧЕНЬ
ОБЪЕКТОВ КУЛЬТУРНОГО НАСЛЕДИЯ**

Ленинградская область, Кировский район.

Объект культурного наследия регионального значения «Братское захоронение советских воинов, погибших в 1941-1944 гг.». Ленинградская область, Кировский район, д. Низово, в 2,5 км к востоку от д. Кобона, в центре деревни.

Объект культурного наследия регионального значения «Братское захоронение советских воинов и ленинградцев, погибших в 1941-1943 гг.». Ленинградская область, Кировский район, д. Кобона, в 25 км северо-западнее ст. Войбокало, на побережье Ладоги; на гражданском кладбище, на восточной стороне кладбища.

Объект культурного наследия регионального значения «Памятник-автомашина в честь автомобилистов, работавших на «Дороге жизни», проходившей здесь в 1941-1943 гг. Рядом - место захоронения неизвестного шофера, погибшего в годы войны». Ленинградская область, Кировский район, д. Дусьево, близ перекрестка дорог Ленинград - Петрозаводск и Войбокало – Кобона.

ЗАКАЗЧИК:

Генеральный директор
ООО «Профиль»

ИСПОЛНИТЕЛЬ:

Эксперт:



Сальников Д.В.

Давыдова Н.А.

Приложение № 6 к акту по результатам государственной историко-культурной экспертизы проектной документации на проведение работ по сохранению объекта культурного наследия регионального значения «Братское захоронение советских воинов и ленинградцев, погибших в 1941-43 гг.», расположенного по адресу: Ленинградская обл., Кировский р-н, д. Кобона, в 25 км северо-западнее ст. Войбокало, на побережье Ладоги; на гражданском кладбище, на восточной стороне кладбища: «Разработка научно-проектной документации на проведение работ по сохранению (в целях реставрации) объектов культурного наследия - памятников военной истории, расположенных на территории Кировского района Ленинградской области», ООО «Профиль», 2025 г. Шифр 2025-341. Объект 2 от 07.12.2025 г.

Документы, представленные заказчиком.

- Задание комитета по сохранению культурного наследия Ленинградской области № 05-05/25-32 от 03.03.2025 г.
- Копия лицензий разработчика проектной документации на деятельность по сохранению объектов культурного наследия №МКРФ 02430 от 06.04.2015 г.
- Выписка ЕГРН от 20.08.2025 г.
- Разрешение на проведение работ по сохранению объекта культурного наследия № 05-02/25-47 от 03.07.2025 г.
- Выкопировки из Решения ленинградского областного Совета народных депутатов №189 от 16.05.1988 г.

СОГЛАСОВАНО:

Глава администрации муниципального
образования Суховское сельское
поселение Кировского муниципального
района Ленинградской области

(должность, наименование организации)

В.А. Зайцев
(подпись) (Ф.И.О.)

"6" марта 2025 г.



УТВЕРЖДАЮ:

Заместитель Председателя Правительств:
Ленинградской области - председатель
комитета по сохранению культурного
наследия

(должность, наименование органа охраны
объектов культурного наследия)

В.О. Цой
(подпись) (Ф.И.О.)

" " " 2025 г.



ЗАДАНИЕ

на проведение работ по сохранению объекта культурного наследия,
включенного в единый государственный реестр объектов культурного наследия
(памятников истории и культуры) народов Российской Федерации,
или выявленного объекта культурного наследия

от 03.03.2025 № 05-05/25-32

1. Наименование и категория историко-культурного значения объекта культурного наследия, включенного в единый государственный реестр объектов культурного наследия (памятников истории и культуры) народов Российской Федерации (далее - реестр), или наименование выявленного объекта культурного наследия:

Объект культурного наследия регионального значения
«Братское захоронение советских воинов и ленинградцев, погибших в 1941-43 гг.»

2. Адрес места нахождения объекта культурного наследия, включенного в реестр, или выявленного объекта культурного наследия по данным органов технической инвентаризации:

Ленинградская область, Кировский район
(субъект Российской Федерации)

д. Кобона, в 25 км северо-западнее ст. Войбокало, на побережье Ладоги; на гражданском кладбище, на восточной стороне кладбища
(населенный пункт)

улица	-	д.	-	корп./стр.	-	Офис/кв.	-
-------	---	----	---	------------	---	----------	---

3. Сведения о собственнике либо ином законном владельце объекта культурного наследия, включенного в реестр, или выявленного объекта культурного наследия:
Собственник (законный владелец): правообладатель администрация муниципального образования Суховское сельское поселение Кировского муниципального района Ленинградской области.

(указать полное наименование, организационно-правовую форму юридического лица в соответствии с учредительными документами; фамилию, имя, отчество (при наличии) - для физического лица)

Адрес места нахождения:

Ленинградская область, Кировский район
(субъект Российской Федерации)

д. Сухое
(населенный пункт)

улица	-	д.	32	корп.	-	офис/кв.	-
СНИЛС	-	-	-	-	-	-	-

ОГРН/ОГРНИП	1	0	5	4	7	0	0	3	2	5	7	1	2		
Ответственный представитель:	Зайцев Владимир Анатольевич (фамилия, имя, отчество (при наличии))														
Контактный телефон:	8 (813) 625-33-45														
Адрес электронной почты:	sukovskoesp@ya.ru														

4. Сведения об охранном обязательстве собственника или иного законного владельца объекта культурного наследия: на дату выдачи настоящего задания охрannое обязательство не утверждалось

Дата	-
Номер	-
Орган охраны объектов культурного наследия, выдавший документ	-

5. Реквизиты документов об утверждении границы территории объекта культурного наследия, включенного в реестр, или выявленного объекта культурного наследия:
Приказ комитета по культуре Ленинградской области от 18.11.2013 № 73

6. Реквизиты документов об утверждении предмета охраны объекта культурного наследия, включенного в реестр, или выявленного объекта культурного наследия, описание предмета охраны:
Приказ комитета по сохранению культурного наследия Ленинградской области от 31.01.2023 № 01-03/23-51

7. Реквизиты документов о согласовании органом охраны объектов культурного наследия ранее выполненной проектной документации на проведение работ по сохранению объекта культурного наследия, возможность ее использования при проведении работ по сохранению объекта культурного наследия:
Проектная документация на проведение работ по сохранению объекта культурного наследия регионального значения «Братское захоронение советских воинов и ленинградцев, погибших в 1941-43 гг.» ранее не разрабатывалась.

8. Состав и содержание проектной документации на проведение работ по сохранению объекта культурного наследия:

Раздел 1. Предварительные работы:

- 1.1. Ознакомление с объектом в натуре, документацией по объекту, составление акта технического состояния и определение процента утрат, составление акта определения влияния предполагаемых к проведению видов работ на конструктивные и другие характеристики надежности и безопасности объекта культурного наследия; предварительное инженерное заключение, составление плана работ; разработка проекта первоочередных противоаварийных и консервационных мероприятий (при необходимости), на основании отчета о техническом состоянии (акта технического состояния) объекта культурного наследия или предварительного инженерного заключения, включающего:
- пояснительную записку;
 - рабочую документацию;
 - объектную и локальные сметы.
- 1.2. Документально-протокольная фотофиксация;
- 1.3. Исходно-разрешительная документация.

Раздел 2. Комплексные научные исследования:

1. Этап до начала производства работ	2. Этап в процессе производства работ
2.1.1. Историко-архивные и библиографические исследования;	
2.1.2. Составление исторической справки на основе опубликованных материалов;	
2.1.3. Историко-архитектурные натурные исследования: архитектурный обмер памятника в целом; архитектурный обмер отдельных частей памятника в объеме, необходимом для	

<p>разработки проектной документации;</p> <p>2.1.4. Фотофиксация;</p> <p>2.1.5. Инженерно-технические исследования: натурное обследование состояния строительных и отделочных материалов (бетон, известняк, гранит, металл, шовный раствор и т.д.) в объеме, необходимом для разработки проектной документации; отбор образцов строительных и отделочных материалов; лабораторные исследования строительных и отделочных материалов (петрографические, стратиграфические, микологические анализы, химический анализ водорастворимых солей) (при необходимости);</p> <p>2.1.6. Составление отчета по комплексным научным исследованиям;</p> <p>2.1.7. Разработка технологий производства работ по сохранению объекта культурного наследия.</p>	
Раздел 3. Проект реставрации и приспособления:	
1. Эскизный проект (архитектурные и конструктивные решения проекта):	2. Проект (проектная документация)
<p>3.1.1.* Архитектурные решения;</p> <p>3.1.2.* Конструктивные и объемно-планировочные решения;</p> <p>3.1.3.* Составление чертежей, пояснительной записки с обоснованием проектных решений.</p> <p><i>*При необходимости по решению заказчика работ по сохранению объекта культурного наследия либо проектной организации</i></p>	<p>3.2.1. Пояснительная записка;</p> <p>3.2.2. Архитектурные решения;</p> <p>3.2.3. Конструктивные решения;</p> <p>3.2.4. Проект организации проведения работ по сохранению объекта;</p> <p>3.2.5. Перечень мероприятий по охране окружающей среды;</p> <p>3.2.6. Перечень мероприятий по обеспечению доступа инвалидов и малоподвижных групп населения к объекту культурного наследия;</p> <p>3.2.7. Перечень мероприятий по гражданской обороне, мероприятий по предупреждению чрезвычайных ситуаций природного и техногенного характера;</p> <p>3.2.8. Проект инженерного оборудования объекта (инженерное оборудование, сети инженерно-технического обеспечения, инженерно-технические мероприятия, технологические решения) (при необходимости).</p>
Раздел 4. Рабочая проектно-сметная документация:	
1. Этап до начала производства работ	2. Этап в процессе производства работ
<p>4.1.1. Рабочий проект ремонтно-реставрационных работ;</p> <p>4.1.2. Технологии проведения работ по сохранению на объекте культурного наследия;</p> <p>4.1.3. Отдельные архитектурные детали;</p> <p>4.1.4. Чертежи общего вида конструкций;</p> <p>4.1.5. Чертежи изделий (план, фасад, разрез) (при необходимости);</p> <p>4.1.6. Маркировочные чертежи и шаблоны (при необходимости);</p> <p>4.1.7. Чертежи деталей и узлов конструкций (при необходимости);</p> <p>4.1.8. Чертежи на изготовление реставрационных строительных изделий и конструкций индивидуального изготовления (при необходимости);</p>	<p>4.2.1. Уточнение проектных решений по результатам раскрытий в процессе производства ремонтно-реставрационных работ.</p>

<p>4.1.9. Спецификации на материалы и изделия;</p> <p>4.1.10. Ведомости и сводные ведомости потребности в материалах;</p> <p>4.1.11. Подготовка сметных расчетов на ремонтно-реставрационные работ.</p> <p>Документация разрабатывается в соответствии с ГОСТ 21.501-2011 Система проектной документации для строительства (СПДС). Правила выполнения рабочей документации архитектурных и конструктивных решений</p>	
<p>Раздел 5. Научно-реставрационный отчет:</p> <p>Предоставляется после завершения производства работ лицом, осуществляющим разработку проектной документации на проведение работ по сохранению объекта культурного наследия, осуществлявшим научное руководство и авторский надзор за проведением работ, предусмотренных ст. 41-44 Федерального закона от 25.06.2002 № 73-ФЗ «Об объектах культурного наследия (памятниках истории и культуры) народов Российской Федерации» (далее – Федеральный закон № 73-ФЗ).</p> <p>Отчетная документация оформляется и утверждается в соответствии с приказом Министерства культуры Российской Федерации от 25.06.2015 № 1840 «Об утверждении состава и порядка утверждения отчетной документации о выполнении работ по сохранению объекта культурного наследия, включенного в единый государственный реестр объектов культурного наследия (памятников истории и культуры) народов Российской Федерации, или выявленного объекта культурного наследия, порядка приемки работ по сохранению объекта культурного наследия и подготовки акта приемки выполненных работ по сохранению объекта культурного наследия, включенного в единый государственный реестр объектов культурного наследия (памятников истории и культуры) народов Российской Федерации, или выявленного объекта культурного наследия и его формы»</p>	

9. Порядок и условия согласования проектной документации на проведение работ по сохранению объекта культурного наследия:

<p>Согласование проектной документации осуществляется в соответствии с административным регламентом предоставления на территории Ленинградской области государственной услуги «Согласование проектной документации на проведение работ по сохранению объекта культурного наследия», утвержденным приказом комитета по сохранению культурного наследия Ленинградской области от 19.11.2021 № 01-03/21-170 (далее – Административный регламент).</p> <p>Для согласования проектной документации в комитет по сохранению культурного наследия Ленинградской области предоставляется:</p> <ul style="list-style-type: none"> - заявление о предоставлении государственной услуги по форме согласно приложениям 3,4 к Административному регламенту, подписанное руководителем юридического лица, физическим лицом, либо их уполномоченными представителями; - документ, удостоверяющий личность заявителя; - документы, удостоверяющие личность гражданина Российской Федерации, в том числе военнослужащих, а также документы, удостоверяющие личность иностранного гражданина, лица без гражданства, включая вид на жительство и удостоверение беженца (для физического лица); - документ, подтверждающий полномочия лица, подписавшего заявление выписка из приказа о назначении на должность либо доверенность на право подписи (для юридического лица); - заключение государственной историко-культурной экспертизы проектной документации, содержащей вывод о соответствии проектной документации на проведение работ по сохранению объекта культурного наследия требованиям государственной охраны объектов культурного наследия, на электронном носителе в формате переносимого документа (PDF); - проектная документация на проведение работ по сохранению объекта культурного наследия, подлинник, в прошитом и пронумерованном виде в 2 (двух) экземплярах на бумажном носителе и электронном носителе в формате переносимого документа (PDF); - представитель заявителя из числа уполномоченных лиц дополнительно

представляет документ, удостоверяющий личность и один из документов, оформленных в соответствии с действующим законодательством, подтверждающих наличие у представителя права действовать от лица заявителя, и определяющих условия и границы реализации права представителя на получение государственной услуги.

В случае если затрагиваются конструктивные и другие характеристики надежности и безопасности объекта культурного наследия проектная документация (в т.ч. проект первоочередных противоаварийных и консервационных мероприятий) подлежит государственной экспертизе. Предоставляется копия положительного заключения государственной экспертизы проектной документации по сохранению объекта культурного наследия, заверенная в установленном порядке.

10. Требования по научному руководству, авторскому и техническому надзору:

На все время проведения производственных работ по сохранению объекта культурного наследия, предусмотренных ст. 41-44 Федерального закона № 73-ФЗ, по представлению проектной организации, осуществляющей разработку проектной документации, по согласованию с органом государственной охраны культурного наследия назначается научный руководитель работ из числа высококвалифицированных и аттестованных специалистов. Научное руководство, авторский и технический надзор могут осуществляться руководителем авторского коллектива.

Привлечение для консультаций высококвалифицированных специалистов и ученых – при необходимости.

11. Дополнительные требования и условия:

1. В случае если затрагиваются конструктивные и другие характеристики надежности и безопасности объекта культурного наследия проектная документация выполняется в соответствии с требованиями постановления Правительства Российской Федерации от 16 февраля 2008 года № 87 «О составе разделов проектной документации и требованиях к их содержанию» (письмо Минкультуры России от 24 марта 2015 года № 90-01-39-ГП).

2. Запрещается вынесение инженерного оборудования и сетей на фасады здания.

3. Получение разрешения на проведение научно-исследовательских и изыскательских работ (шурфы, зондажи) на объекте культурного наследия осуществляется в соответствии с административным регламентом предоставления на территории Ленинградской области государственной услуги «Выдача разрешений на проведение работ по сохранению объектов культурного наследия регионального значения или выявленных объектов культурного наследия», утвержденным приказом комитета по сохранению культурного наследия Ленинградской области от 19.11.2021 № 01-03/21-169.

4. В ходе разработки проектной документации, при необходимости, уточнить предмет охраны объекта культурного наследия, включить его в состав пояснительной записки и направить проект предмета охраны в комитет по сохранению культурного наследия Ленинградской области (далее – Комитет) на рассмотрение, для принятия решения об утверждении либо об отказе в утверждении уточненного предмета охраны объекта культурного наследия.

5. Научно-проектная документация по сохранению объекта культурного наследия оформляется в соответствии с распоряжением комитета по культуре Ленинградской области от 01.02.2019 № 01-04/19-31.

6. Работы по сохранению объекта культурного наследия проводятся физическими лицами, аттестованными федеральным органом охраны объектов культурного наследия в установленном им порядке, состоящими в трудовых отношениях с юридическими лицами или индивидуальными предпринимателями, имеющими лицензию на осуществление деятельности по сохранению объектов культурного наследия (памятников истории и культуры) народов Российской Федерации, а также физическими лицами, аттестованными федеральным органом охраны объектов культурного наследия в установленном им порядке, являющимися индивидуальными предпринимателями, имеющими лицензию на осуществление деятельности по сохранению объектов культурного наследия (памятников истории и культуры) народов Российской Федерации.

7. В случае если при проведении производственных работ на объекте культурного наследия в рамках ст. 43, 44 Федерального закона № 73-ФЗ научным руководителем приняты решения о внесении принципиальных изменений (корректировки) в проектные решения, которые приведут к существенному изменению либо окажут влияние на ранее согласованные Комитетом архитектурные, конструктивные, инженерные и

технологические проектные решения, то такие принятые научным руководителем решения подлежат получению заключения государственной историко-культурной экспертизы и последующего согласования с Комитетом в соответствии с Административным регламентом.

В случае если при проведении производственных работ на объекте культурного наследия в рамках ст. 41, 42 Федерального закона № 73-ФЗ научным руководителем приняты решения о внесении принципиальных изменений (корректировки) в проектные решения рабочей документации (рабочие чертежи) на проведение ремонтных работ на объекте культурного наследия либо проекта выполнения первоочередных противоаварийных (консервационных) работ на объекте культурного наследия, являющихся основанием для выдачи Комитетом разрешения на проведение работ по сохранению объекта культурного наследия, такие решения направляются научным руководителем в адрес Комитета и заказчика на рассмотрение и принятия соответствующего решения о возможности выполнения работ по сохранению объекта культурного наследия, в рамках ранее выданного разрешения.

В случае если при проведении производственных работ на объекте культурного наследия в рамках ст. 41-44 Федерального закона № 73-ФЗ научным руководителем приняты решения о внесении принципиальных изменений (корректировки) в ранее согласованные Комитетом проектные решения, при реализации которых затрагиваются конструктивные и другие характеристики надежности и безопасности объекта культурного наследия, то проектная документация с такими решениями научного руководителя подлежит экспертизе.

При принятии научным руководителем решений о внесении изменений (корректировки) в ранее согласованные Комитетом проектные решения, при условии, что такие решения не оказывают принципиального влияния на конструктивные и другие характеристики надежности и безопасности объекта культурного наследия и на ранее согласованные Комитетом архитектурные, конструктивные, инженерные и технологические проектные решения, то такие решения научного руководителя оформляются авторскими листами. Информация о принятых в процессе производства работ проектных решениях и их реализации согласно авторским листам (подтверждение корректности ранее проведенных исследований или обоснование внесенных изменений в проектную документацию на основе проведенных дополнительных исследований в процессе производства работ; оценка полноты реализации проектных предложений по каждому разделу проектной документации) должна быть отражена в научном отчете в составе отчетной документации о выполнении работ по сохранению объекта культурного наследия.

Задание подготовлено:

Главный специалист отдела по осуществлению полномочий Ленинградской области в сфере объектов культурного наследия

(должность, наименование
органа охраны объектов
культурного наследия)

(Подпись)

А.А. Куликов
(Ф.И.О. полностью)



АДМИНИСТРАЦИЯ
ЛЕНИНГРАДСКОЙ ОБЛАСТИ

КОМИТЕТ ПО СОХРАНЕНИЮ
КУЛЬТУРНОГО НАСЛЕДИЯ
ЛЕНИНГРАДСКОЙ ОБЛАСТИ
191311, Санкт-Петербург, ул. Смольного, д. 3
Тел./факс 8 (812) 539-45-00



РАЗРЕШЕНИЕ

на проведение работ по сохранению объекта культурного наследия, включенного в единый государственный реестр объектов культурного наследия (памятников истории и культуры) народов Российской Федерации, или выявленного объекта культурного наследия

от 03.07.2025 № 05-02/25-47

В соответствии с пунктом 2 статьи 45 Федерального закона от 25 июня 2002 года № 73-ФЗ «Об объектах культурного наследия (памятников истории и культуры) народов Российской Федерации»

Выдано

Обществу с ограниченной ответственностью
«Профиль»

(полное наименование юридического лица с указанием его организационно-правовой формы или Ф.И.О. – индивидуального предпринимателя – проводящей(его) работы по сохранению объектов культурного наследия)

ИНН
ОГРН/ОГРНИП

7	8	0	2	1	8	2	3	8	0										
1	0	3	7	8	0	4	0	3	5	8	5	1							

Адрес места нахождения
(места жительства)

194044
(индекс)

Санкт-Петербург
(Республика, область, район, город)

Чугунная
(улица)

4
(дом)

-
(корпус)

А
(лит.)

500
(кв.)

Контактный телефон:
(включая код города)

8 (812) 640-66-60

факс

8 (640) 640-66-69

Сайт/Эл. почта:

info@skprofil.ru; naumovss@skprofil.ru

Лицензия на осуществление деятельности по сохранению объектов культурного наследия:

Выдана

МКРФ № 02430
(№ лицензии)

от 06 апреля 2015 года
(дата выдачи лицензии)

Виды работ:

Проведение научно-исследовательских и научно-изыскательских работ, на объекте культурного наследия регионального значения «Братское захоронение советских воинов и ленинградцев, погибших в 1941-43 гг.» по адресу: Ленинградская область, Кировский район, д. Кобона, в 25 км северо-западнее ст. Войбокало, на побережье Ладоги; на гражданском кладбище, на восточной стороне кладбища

(Наименование и категория историко-культурного значения объекта культурного наследия)

(Наименование и категория историко-культурного значения объекта культурного наследия)

Основание для выдачи разрешения:

Договор - подряда (контракт) на выполнение работ:

Государственный контракт от 21.04.2025 № 005/2025-ПСД, заключенный между государственным казенным учреждением Ленинградской области «Дирекция по сохранению культурного наследия» и обществом с ограниченной ответственностью «Профиль»

(дата и №)

Согласно	Схеме шурфов и зондажей (приложение к настоящему разрешению) (наименование проектной документации, рабочей документации или схем (графического плана))
----------	---

Разработанных обществом с ограниченной ответственностью «Профиль»

(полное наименование с указанием организационно-правовой формы организации)

ИНН

ОГРН/ОГРНИП

7	8	0	2	1	8	2	3	8	0					
1	0	3	7	8	0	4	0	3	5	8	5	1		

Лицензия на осуществление деятельности по сохранению объектов культурного наследия:

Выдана

МКРФ № 02430 (№ лицензии)	от 06 апреля 2015 года (дата выдачи лицензии)
------------------------------	--

Адрес места нахождения
(места жительства)

194044	Санкт-Петербург
(индекс)	(Республика, область, район, город)

Чугунная	4	-	А	500
(улица)	(дом)	(корпус)	(лит.)	(кв.)

Согласованной	не предусмотрено законодательством Российской Федерации в сфере объектов культурного наследия
---------------	---

Авторский надзор: не предусмотрено законодательством Российской Федерации в сфере
объектов культурного наследия

(полное наименование с указанием организационно-правовой формы организации)

ИНН

ОГРН/ОГРНИП

[illegible]

Адрес места нахождения
(места жительства)

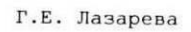
---	---
(индекс)	(Республика, область, район, город)

---	---	---	---	---
(улица)	(дом)	(лит.)		(офис)

Договор (приказ) на осуществление авторского надзора: не предусмотрено Российской Федерации в сфере объектов культурного наследия

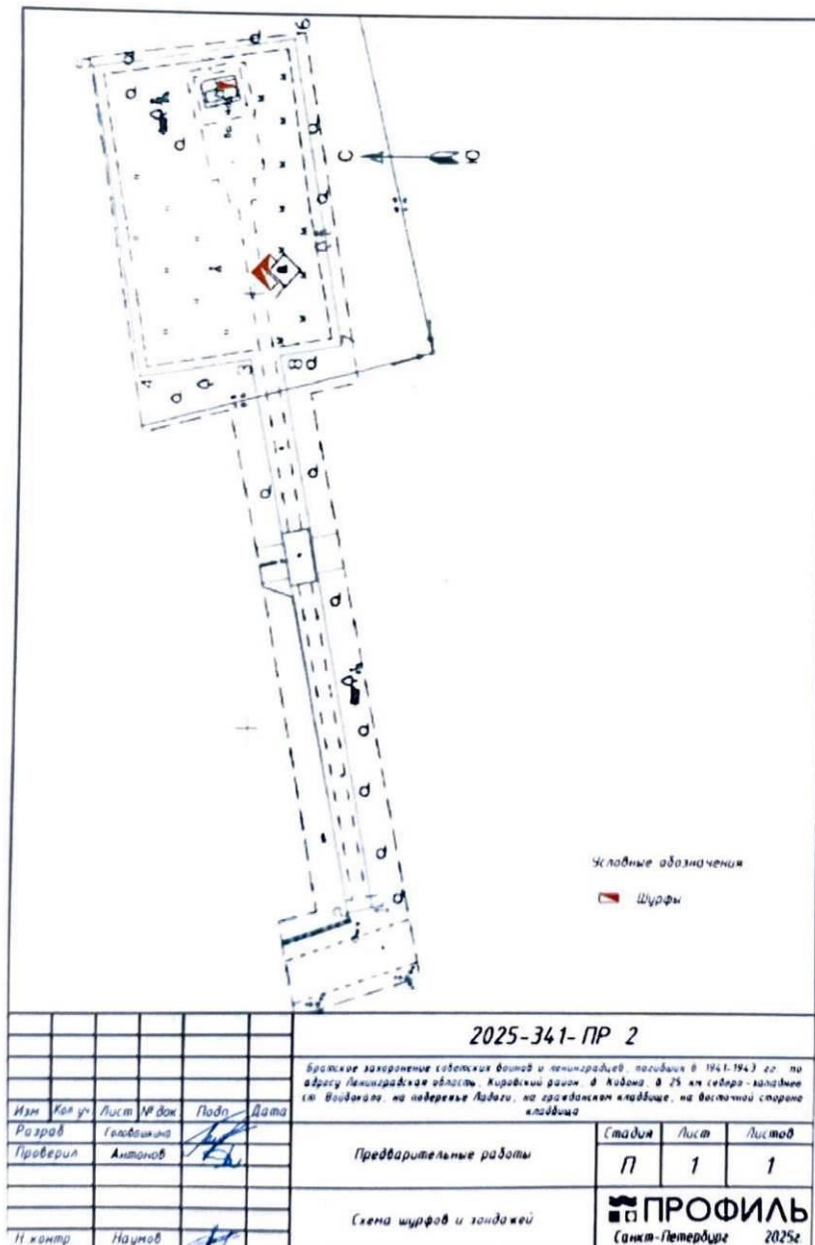
Научное руководство: не предусмотрено законодательством Российской Федерации
в сфере объектов культурного наследия

(должность, Ф.И.О.) (наименование документа, дата и №)



Приложение к разрешению комитета по сохранению
культурного наследия Ленинградской области на
проведение работ по сохранению объекта культурного
наследия, включенного в единый государственный реестр
объектов культурного наследия (памятников истории
и культуры) народов Российской Федерации, или
выявленного объекта культурного наследия
от 03.07.2025 № 05-02/25-47

Схема шурфов и зондажей, представленная в заявлении от 26.06.2025 № П-105
(вх. от 27.06.2025 № 01-09-5873/2025)



ИНСТРУКЦИЯ
ДЛЯ ОРГАНИЗАЦИИ, ОСУЩЕСТВЛЯЮЩЕЙ РАБОТЫ
ПО НАСТОЯЩЕМУ РАЗРЕШЕНИЮ

1. На месте проведения работ иметь заверенное в установленном порядке настоящее разрешение и необходимую проектную документацию для выполнения работ по сохранению объекта культурного наследия, включенного в единый государственный реестр объектов культурного наследия (памятников истории и культуры) народов Российской Федерации, или выявленного объекта культурного наследия (далее - Объект).
2. Выполнять условия настоящего разрешения, не допуская отступлений и изменений проекта в натуре без надлежащего разрешения организаций, согласовавших проектную документацию.
3. Проводить систематические научно-исследовательские работы в процессе проведения работ на Объекте.
4. Обеспечить научную фиксацию Объекта в процессе проведения работ, дополнительные обмеры, фотографирование до начала работ, в процессе их проведения и после окончания работ.
5. Обеспечить сохранение всех элементов Объекта, обнаруженных раскрытием в процессе исследований и проведения работ на Объекте.
6. Своевременно составлять акты на скрытые работы и этапы работ.
7. Вести Общий журнал производства работ.
8. Приостанавливать работы на основании принятых решений уполномоченных органов государственной охраны объектов культурного наследия, научного руководства, авторского и технического надзора.
9. В случае продолжения проведения работ на Объекте, по истечении срока действия настоящего разрешения получить новое разрешение.
10. После окончания действия настоящего разрешения и по окончании выполненных работ представить к приемке работ по сохранению Объекта выполненные работы для оформления Акта приемки выполненных работ по сохранению Объекта.
11. Настоящее разрешение не предоставляет право на проведение работ, затрагивающих конструктивные и другие характеристики надежности и безопасности Объекта.

руководитель проекта
(должность, получившего)

(подпись)

Антонов Н.В.
(Ф.И.О.)

"4" июля 2025 г.



ЛЕНИНГРАДСКИЙ ОБЛАСТНОЙ СОВЕТ НАРОДНЫХ ДЕПУТАТОВ

ИСПОЛНИТЕЛЬНЫЙ КОМИТЕТ

РЕШЕНИЕ

от 16.05.88 № 189

Ленинград

Об утверждении списка военно-исторических памятников и памятных мест, подлежащих охране в Ленинградской области

Исполнительный комитет Ленинградского областного Совета народных депутатов отмечает, что Управлением культуры проведена значительная работа по выявлению и учету в районах и городах области военно-исторических памятников и памятных мест, связанных с борьбой советского народа за свободу и независимость нашей Родины. Постановлениями Совета Министров РСФСР 43 таких памятника утверждены как памятники республиканского значения, а более сорока взяты под государственную охрану решениями облисполкома.

В связи с выявлением и взятием на учет за последние годы еще более 600 военно-исторических памятников и памятных мест, в соответствии с Законом РСФСР "Об охране и использовании памятников истории и культуры" по согласованию с Министерством культуры РСФСР Исполнительный комитет Ленинградского областного Совета народных депутатов РЕШИЛ:

1. Утвердить представленный Управлением культуры прилагаемый список военно-исторических памятников и памятных мест, подлежащих охране как памятники местного (областного) значения.

2. Исполкомам городских и районных Советов народных депутатов:

2.1. Обеспечить сохранение и содержание в благоустроенном состоянии названных памятников и памятных мест при участии предприятий, учреждений и организаций, на территории или в принадлежности которых находятся эти памятники и памятные

по их благоустройству и обозначению.

6. Контроль за исполнением решения возложить на заместителя председателя облисполкома В.П.Ворфоломеева.

Первый заместитель
председателя исполкома

Секретарь исполкома



Л.Койколайнен

В.Пылин

СПРАВКА

о военно-исторических памятниках и памятных местах
советского времени в районах и городах Ленинградской
области на ~~25/IV/88 г.~~ 16/V-88 г.

№ п/п	Районы и города	Число памятников и памятных мест		Всего памятников и памятных мест	Стр.
		Утв. до 1988 г.	С 16/V-88 г.		
1	2	3	4	5	6
1.	Бокситогорский р-н	2/-	16	2	18
2.	Волосовский р-н	0 -/-	30	4	30
3.	г. Волхов	-/I	7	2	8
4.	Волховский р-н	I/3	18	3	22
5.	Всеголовский р-н	41 12 11/3	70-1	9	84
6.	г. Выборг	I/I	3	1	5
7.	Выборгский р-н	-/9	43	5	52
8.	г. Гатчина	I/-	8	2	9
9.	Гатчинский р-н	-/2	66-1	2	68
10.	Кингисеппский р-н	-/8	76	9	84
11.	Киришский р-н	0 -/-	23	3	23
12.	Кировский р-н	II/-	47-4	6	58-4
13.	Лодейнопольский р-н	I/3	20	3	24
14.	Ломоносовский р-н	7/I	45-1	6	53
15.	Лужский р-н	2/2	61	7	65
16.	Подпорожский р-н	-/I	24	3	25
17.	Приозерский р-н	-/2	19	3	21
18.	Сланцевский р-н	-/I	25	3	26
19.	г. Сосновый Бор	I/2	6	1	7
20.	Тихвинский р-н	4/2	20	3	26
21.	Тосненский р-н	I/2	39-1	5	42
		43/41	666	88	750
		84 85	669		754

Условное обозначение:

В графе 3 числитель дроби означает памятники, утвержденные Совмином РСФСР, знаменатель - памятники, утвержденные Леноблсполкомом.

~~Исполнительная~~

Инспекция охраны памятн.
Упр. культуры

СПРАВКА

о военно-исторических памятниках и памятных местах
советского времени в районах и городах Ленинградской
области на ~~25/IV/88 г.~~ 16/V-88 г.

№ п/п	Районы и города	Число памятников и памятных мест		Всего памятников и памятных мест	Стр.	
		Утв. до 1988 г.	С 16/V-88 г.			
I	2	3	4	Листов	5	
1.	Бокситогорский р-н	2/-	16	2	18	2
2.	Волосовский р-н	0 -/-	30	4	30	4
3.	г. Волхов	-/I	7	2	8	8
4.	Волховский р-н	I/3	18	3	22	10
5.	Всеголовский р-н	41 42 I/3	70-1	9	84	13
6.	г. Выборг	I/I	3	1	5	22
7.	Выборгский р-н	-/9	43	5	52	23
8.	г. Гатчина	I/-	8	2	9	28
9.	Гатчинский р-н	-/2	66-1	2	68	30
10.	Кингисеппский р-н	-/8	76	9	84	38
11.	Киришский р-н	0 -/-	23	3	23	47
12.	Кировский р-н	II/-	47-4	6	58-4	50
13.	Лодейнопольский р-н	I/3	20	3	24	56
14.	Ломоносовский р-н	7/I	45-1	6	53	59
15.	Лужский р-н	2/2	61	7	65	65
16.	Подпорожский р-н	-/I	24	3	25	72
17.	Приозерский р-н	-/2	19	3	21	75
18.	Сланцевский р-н	-/I	25	3	26	78
19.	г. Сосновый Бор	I/2	6	1	7	81
20.	Тихвинский р-н	4/2	20	3	26	82
21.	Тосненский р-н	I/2	39-1	5	42	85
		43/41	666	88	750	-
		84 85	669		754	

Условное обозначение:

В графе 3 числитель дроби означает памятники, утвержденные
Совмином РСФСР, знаменатель - памятники, утвержденные Леноблспол-
комом.

~~Подпись/подпись~~

Инспекция охраны памятн.
Упр. культуры

12. КИРОВСКИЙ РАЙОН

№ п/п	Местонахождение памятников и памятных мест	Наименование памятников и памятных мест
г. К И Р О В С К, в 3-х местах		
1.	Советская улица, на северной стороне Дома культуры энергетиков, у ограды стадиона.	Братское захоронение советских воинов, погибших в 1941-44 гг.
2.	Краснофлотская ул., близ школы-интерната.	Братское кладбище, где захоронены советские воины, погибшие в 1943-1944 гг.; в том числе Герои Советского Союза: ШУШИН Иван Федорович (1924-1943) и КУЗНЕЦОВ Анатолий Иванович (1914-1943).
3.	Северная окраина города, в зоне д. Марьино, на гражданском кладбище.	Братское захоронение советских воинов, погибших в 1941-44 гг.; в числе захороненных - Герой Советского Союза: МОЛОДЦОВ Дмитрий Семенович (1908-1943), рядом, в 5 м - братское захоронение воинов-танкистов.
г. О Т Р А Д Н О Е, в 3-х местах.		
4.	Западная окраина города, на левобережной стороне реки Тосны, у впадения ее в р. Неву, близ памятника-обелиска, сражавшимся здесь в августе 1942 г. советским воинам.	Братское захоронение советских воинов, погибших в 1941-44 гг.
5.	На правобережной стороне р. Тосны, на гражданском кладбище.	Место, где захоронен Герой Советского Союза ПЕТРИКОВ Андрей Гаврилович (1907-1971).
6.	На том же гражданском кладбище, на другом участке.	Место, где захоронен Герой Советского Союза ШИЛОВ Владимир Андреевич (1910-1969).
г. ПЕТРОКРЕПЬСТЬ, в 3-х местах.		
7.	На южной окраине города, близ шоссе на г. Кировск, на левом берегу Невы, к югу от гражданского кладбища.	Памятник-стела на месте, где в 1943 г. была построена ж.д. переправа и ж.д. линия, связывавшая Ленинград со страной (после прорыва блокады Ленинграда).

I	2	3
8. На юго-западной окраине города, близ автодороги на г. Кировск, у берега Невы, на гражданском кладбище; на северной стороне.	Братское захоронение воинов Красной Армии, погибших в 1919 г.	
9. На том же гражданском кладбище, на восточной стороне.	Братское захоронение советских воинов, погибших в 1941-43 гг.	
раб. пос. М р а, в 2-х местах.		
10. На северо-западной окраине поселка, близ гражданского кладбища.	Братское кладбище советских воинов, погибших в 1941-44 гг.	
11. В южной части поселка, на Ленинградской улице.	Братское захоронение советских воинов и мирных жителей, погибших в фашистском концлагере во время Великой Отечественной войны.	
Назиз, раб. пос. у ж.д. станции Жихарево, в 3-х местах.		
12. В зоне центр. поселка, на гражданском кладбище, на 3-х участках.	Братские захоронения советских воинов, погибших в 1941-44 гг. (+2)	
13. д. Жихарево, в зоне раб. поселка Назиз, в 3-х км. к югу от ж.д. ст. Жихарево.	Братское захоронение советских воинов, погибших в 1941-44 гг.	
14. Назиз, раб. пос., в 5-ом поселке, в 20 км. к юго-западу от ж.д. ст. Жихарево.	Братское захоронение советских воинов, погибших в 1941-44 гг.	
Павлово-на-Неве, раб. поселок		
15. Пос. Дачное (в зоне поселка Павлово), в 2-х км. к северо-западу от ж.д. платформы "45 км" и в 6 км. к юго-западу от "46 км", автодороги Ленинград-Петрокрепость.	Братское захоронение советских воинов-минеров, погибших в 1944-1945 гг. при разминировании района.	
16. Придадовский раб. поселок в 18 км. к востоку от г. Кировска, на Петрозаводском шоссе, близ р. Назиз, близ восточной стороны поселка, на 64 км. Петрозаводского шоссе.	Памятный знак-стела на месте, где в 1943-44 гг. проходила единственная ж.д. линия, связывавшая осажденный Ленинград со страной (после прорыва блокады.).	
17. В 3-х км. южнее поселка,	Место захоронения железнодорожников, погибших от артиллерии и авиации противника при строительстве и восстановлении ж.д. линии, связывавшей осажденный Ленинград со страной.	

1 В списке ИП № 3-42 УК-ЖИД, на Ленинградском шоссе

1	2	3
		+ 1
18. Смявино-1, раб.поселок, в 6 км. к северо-востоку от г. Кировска, на Петрозаводском шоссе, на восточной стороне поселка, в сквере на Песочной улице.		Братское захоронение советских воинов, погибших в 1941-44 гг.; на двух близлежащих участках. На северном участке в числе погибших Герой Советского Союза - ТОНЧАР Павел Иванович (1905-1943).
19. В 4-х км. к юго-востоку от поселка Смявино-1, близ птицефабрики "Северная", на месте, где до 1941 г. находился поселок № 5.		Памятное место, где в январе 1943 г. при прорыве Блокады Ленинграда проходили ожесточенные бои советских войск; сохранились руины завода. Установлен памятный знак-стела.
В СЕЛЬСКОЙ МЕСТНОСТИ		
20. д. Валдомский Остров, к северо-востоку от станции Войбокало, на линии Мга-Волховстрой, близ школы.		Братское захоронение советских воинов, погибших в 1941-44 гг. ✓
21. дер. Васильково, к северу от ст. Михарево, на линии Мга-Волховстрой.	2	Братское захоронение советских воинов, погибших в 1941-44 гг.)2
22. Войбокало, ж.д. станция, на линии Мга-Волховстрой, в зоне станции.		Памятный знак-стела, посвящен "Дороге жизни", которая проходила здесь в 1941-43 гг.)3 ✓
23. д. Выстав, в 15 км. севернее ст. Войбокало, на юго-восточной окраине деревни.		Братское захоронение летчиков-балтийцев, погибших в 1942 г. ✓
24. д. Горная Шальдижа, близ села Путилово, на южной окраине деревни.		Братское захоронение советских воинов, погибших в 1941-44 гг. ✓
25. д. Дусьево, близ перекрестка автодорог Ленинград-Петрозаводск и Войбокало-Кобона.		Памятник-автомашина в честь автомобилистов, работавших на "Дороге жизни", проходившей здесь в 1941-1943 гг. Рядом - место захоронения неизвестного шофера, погибшего в годы войны. ✓
д. Кобона, в 25 км. северо-западнее ст. Войбокало, на побережье Мадогги; на гражданском кладбище, в 2-х местах.		
26. На восточной стороне кладбища.		Братское захоронение советских воинов и ленинградцев, погибших в 1941-43 гг. ✓

)2 В списке ИП два участка, как разгранич.

)2 В зоне р.п. Назия

)3 Ст. с. Шали

1	2	3
27. На центральном участке кладбища. д. Лаврово, в 18 км. к северо-западу от ст. Войбокало, на побережье Ладоги, в 2-х местах.	Братское захоронение воинов-пограничников, погибших в 1941-1943 гг.	
28. В близ автодороги Войбокало-Кобона.	Братское захоронение советских воинов, погибших в 1941-44 гг.	
29. В близ гражданского кладбища.	Братское захоронение ленинградцев, погибших при эвакуации в 1941-43 гг.	
30. д. Митюла, близ д. Выстав, в 18 км. к северу от ст. Войбокало, на северо-западной окраине деревни.	Братское захоронение советских воинов, погибших в 1941-44 гг.	
31. пос. Молодцово, центральная усадьба совхоза "Мгинский", в 3-х километрах к востоку от поселка, на Смявинских высотах.	Памятная знак-стела на месте, где до 1941 г. находилось село Смявино, сожженное фашистами в 1941-43 гг.	
д. Назия, близ ж.д. ст. Назия, на линии Мга-Волховстрой, к северу и северо-востоку от деревни, в 3-х местах.	Братское захоронение советских воинов, погибших в 1941-44 гг.	
32. На северной окраине деревни, на гражданском кладбище.	Братское кладбище советских воинов, на месте медсанчасти, находившейся здесь в 1943 г.	
33. В 1.5 км. к северо-востоку от д. Назия (от гражданского кладбища), близ дороги на с. Путилово.	Памятное место, где в январе 1943 г., располагался полевой командный пункт 2-ой ударной армии Волховского фронта. Здесь 12.01.43 г. находились и руководили боевыми действиями советских войск по прорыву блокады Ленинграда выдающиеся полководцы ВОРОШИЛОВ К.Е., ЗУКОВ Г.К., МЕРЕЦКОВ К.А., Установлена п/знак-стела.	
35. д. Низово, в 2,5 км. к востоку от д. Кобона, в центре деревни.	Братское захоронение советских воинов, погибших в 1941-44 гг.	

I	2	3
36. пос. Новая Мадукса, близ ст. Мадукса, на линии Мга-Кириши, в 600 м. к северо-востоку от ж.д. станции.		Братское захоронение советских воинов, погибших в 1941-44 гг., где захоронены Герои Советского Союза: ЛОСКУТОВ Степан Петрович (1916-1942), МАРТЫНОВ Александр Максимович (1911-1942), СИНЯВИН Федор Федорович (1904-1942), ФОМИН Федор Фролович (1915-1942).
37. Новый Быт, ж.д. станция, на линии Мга-Войбокало, в 7 км. восточнее ст. Войбокало, в 200 м. к северо-западу от станции.		Братское захоронение советских воинов, погибших в 1941-44 гг.
38. Петрозаводское шоссе, в 400 м. к северу от 57-го км., в зоне быв. дер. Липки, близ побережья Ладоги.		Памятный знак, посвященный подвигу советского воина Я.И. БОГДАНА, закрывшего своим телом амбразуру вражеского дзота в январе 1943 г.
39. Поляны, ж.д. платформа, на линии Мга-Волховстрой, на северной стороне ж.д. платформы.		Памятный знак-стела с надписью, где сообщается, что в 1943 г. здесь, от ст. Поляны до Шлис-сельбурга (ныне Петрокрепость), под огнем врага была построена в короткий срок ж.д. линия, протяженностью около 30 км, связавшая Ленинград со страной.
с. Путилово, в 5 км. к северу от ж.д. платформы Поляны, на линии Мга-Волховстрой, братские захоронения советских воинов, погибших в 1941-44 гг., на 3-х участках, в зоне села.		
40. Близ магазина сельпо.		} Брат. захор. сов. воинов, погибших в 1941-44 гг.
41. На гражданском кладбище.		
42. В 300 м. южнее гражданского кладбища.		
43. д. Сандеда, в 13 км. к востоку от д. Кобона, на северо-западной окраине деревни, близ гражданского кладбища.		Братское захоронение советских воинов, погибших в 1941-44 гг.

)¹ См. окрест. р.п. Сикозино

1	2	3
44. д. Черное, в 13 км. к северу от д. Кобона, на гражданском кладбище.	с. Шум, близ ж.д. ст. Войбокало: в 3-х местах	Братское захоронение советских воинов, погибших в 1941-44 гг.
45. Близ средней школы, в зоне быв. д. Эжново.		Братское захоронение советских воинов и ленинградцев, погибших в 1941-43 гг., в числе захороненных - ученый-геоботаник БОРЕЦКИЙ В.С., автор более 40 научных работ, лауреат гос. премии, проф. ЛГУ.
46. На южной окраине села.		Памятник-стела на рубеже обороны советских войск в 1941-44 гг.
47. На гражданском кладбище, в зоне быв. местечка <u>Сари</u> .		Братское захоронение советских воинов, погибших в 1941-44 гг.

Ранее утвержденные Совмином РСФСР и Облисполкомом военно-исторические памятники и памятные места по Кировскому району в данном списке не отражаются (II памятников).

Расстояния сельских населенных пунктов от райцентра и других населенных мест указаны ориентировочно, по прямой линии.

Сведения выписки об основных характеристиках и зарегистрированных правах на объект недвижимости (сооружение)

Реквизиты выписки

Наименование	Значение
Дата формирования выписки	20.08.2025
Регистрационный номер	****-*** / ****-*****

Реквизиты поступившего запроса

Наименование	Значение
Дата поступившего запроса	20.08.2025
Дата получения запроса органом регистрации прав	20.08.2025

Сведения об объекте недвижимости - сооружении

Наименование	Значение
Дата постановки на учет/ регистрации	19.09.2024 15:29:23
Кадастровый номер	47:16:0648002:1797
Номер кадастрового квартала	47:16:0648002
Вид объекта недвижимости	002001004000, Сооружение
Площадь в кв. метрах	175
Назначение сооружения	14. Сооружения исторические
Наименование сооружения	«Братское захоронение советских воинов и ленинградцев, погибших в 1941-43 гг.»
Год завершения строительства	1988
gar_id	2a76c017-add6-4bed-b29c-4f112f1b9947
Код справочника НСИ	01
Текстовое значение, соответствующее коду справочника НСИ	Муниципальное деление
okato	41000000000
oktmo	41625445
Код справочника НСИ	47
Текстовое значение, соответствующее коду справочника НСИ	Ленинградская область
type	м.р-н
name	Кировский
type	с.п.
name	Суховское
Адрес в соответствии с ФИАС (Текст)	Российская Федерация, Ленинградская область, Кировский муниципальный район, Суховское сельское поселение, деревня Кобона, в 25 км к северо-западнее ст.Войбокало, на побережье Ладоги, на гражданском кладбище, на восточной стороне кладбища
Кадастровая стоимость	31134719

Сведения о праве (бесхозное имущество)

Наименование	Значение
Дата постановки на учет/ регистрации	05.11.2024 17:44:52
Номер регистрации	47:16:0648002:1797-47/063/2024-1У
Наименование органа местного самоуправления (органа государственной власти - для городов федерального значения Москвы, Санкт-Петербурга, Севастополя), представившего заявление о постановке на учет данного объекта недвижимости в качестве бесхозного	Муниципальное образование Суховское сельское поселение Кировского муниципального района Ленинградской области

Статус записи об объекте недвижимости

Наименование	Значение
Статус записи об объекте недвижимости	Сведения об объекте недвижимости имеют статус "актуальные"

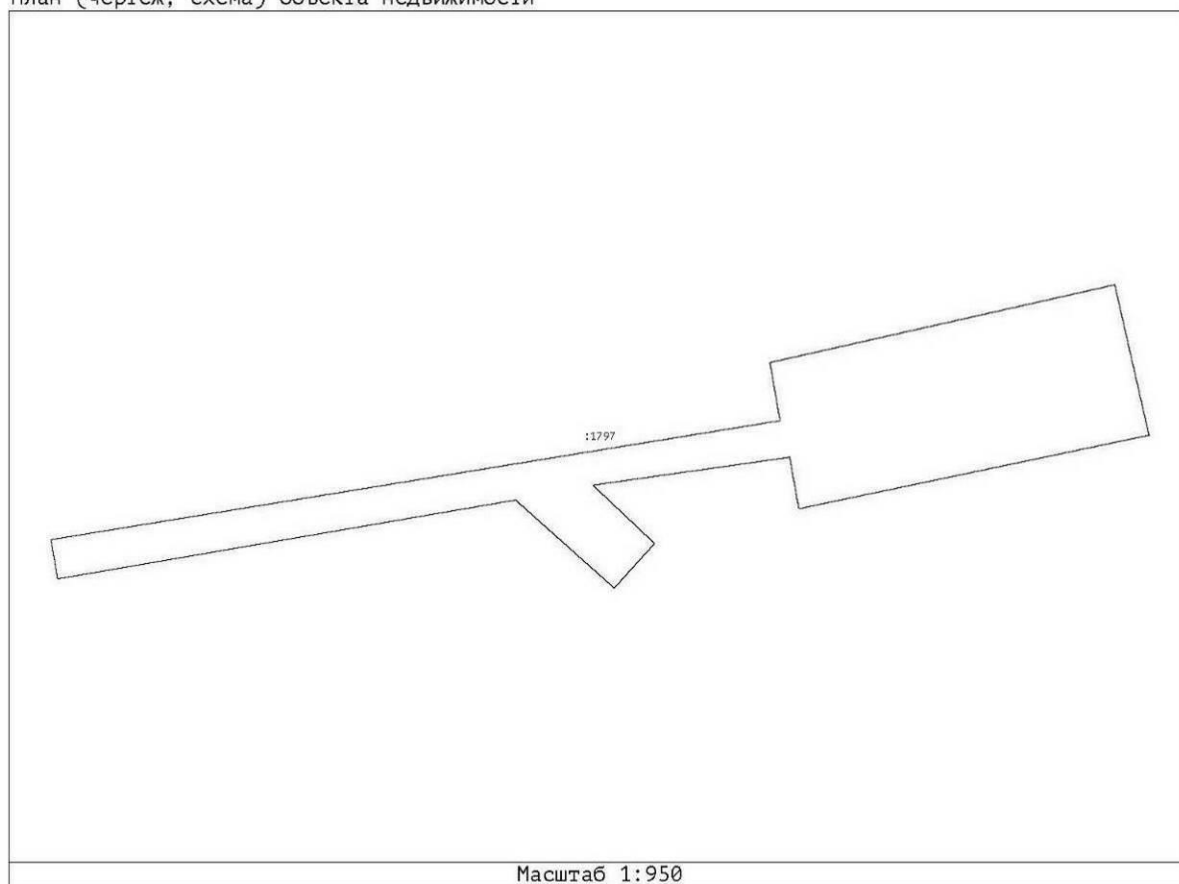
Объекты капитального строительства

Номер точки	X	Y	Описание закреп.	Погрешность, м
-------------	---	---	------------------	----------------

47:16:0648002:1797

Система координат:				
МСК 47, зона 2				
1				
1	445246.94	2284227.96	-	0,2
2	445252.25	2284260.49	-	0,2
3	445254.84	2284260.04	-	0,2
4	445258.31	2284275.42	-	0,2
5	445251.60	2284276.95	-	0,2
6	445248.32	2284261.33	-	0,2
7	445250.62	2284260.92	-	0,2
8	445249.37	2284252.14	-	0,2
9	445246.77	2284254.89	-	0,2
10	445244.78	2284253.09	-	0,2
11	445248.71	2284248.69	-	0,2
12	445245.19	2284228.26	-	0,2

План (чертеж, схема) объекта недвижимости



Министерство культуры
Российской Федерации

ЛИЦЕНЗИЯ

№ МКРФ 02430 от 6 апреля 2015 г.

На осуществление деятельности по сохранению объектов культурного наследия (памятников истории и культуры) народов Российской Федерации

(указывается конкретный вид лицензируемой деятельности)

Виды работ, выполняемых в составе лицензируемого вида деятельности, в соответствии с частью 2 статьи 12 Федерального закона «О лицензировании отдельных видов деятельности»:

согласно приложению № 1 к лицензии

(указывается в соответствии с перечнем работ, установленных законодательством о лицензировании соответствующего вида деятельности)

Настоящая лицензия предоставлена:

Обществу с ограниченной ответственностью «Профиль»

ООО «Профиль»

(указывается полное и (в случае, если имеется), сокращенное наименование (в том числе фирменное наименование), организационно-правовая форма юридического лица (фамилия, имя и (в случае, если имеется) отчество индивидуального предпринимателя, данные документа, удостоверяющего его личность)

Основной государственный регистрационный
номер юридического лица (индивидуального
предпринимателя) (ОГРН) **1037804035851**

Идентификационный номер налогоплательщика
(ИНН) **7802182380**

007818

Адрес места нахождения и места осуществления лицензируемого вида деятельности:

194044, г. Санкт-Петербург, Чугунная, д. 4, лит. А, оф. 500

(указывается адрес места нахождения (место жительства – для индивидуального предпринимателя), и адреса мест осуществления работ (услуг), выполняемых (оказываемых) в соответствии с лицензируемым видом деятельности)

Настоящая лицензия предоставлена на срок **бессрочно**

Настоящая лицензия переоформлена на основании решения лицензирующего органа – приказа:

№620 от 6 апреля 2015 г.

№433 от 15 апреля 2019 г.

Настоящая лицензия имеет 1 приложение, являющееся ее неотъемлемой частью на 1 листе.

Заместитель Министра

(подпись уполномоченного лица)



(Handwritten signature)

(подпись уполномоченного лица)

Н.П.Овсиенко

(Ф.И.О. уполномоченного лица)

Министерство культуры
Российской Федерации

ПРИЛОЖЕНИЕ № 1

к лицензии № МКРФ 02430 от 6 апреля 2015 г.

виды выполняемых работ:

разработка проектной документации по консервации, реставрации и воссозданию объектов культурного наследия (памятников истории и культуры) народов Российской Федерации;

разработка проектной документации по ремонту и приспособлению объектов культурного наследия (памятников истории и культуры) народов Российской Федерации;

реставрация, консервация и воссоздание оснований, фундаментов, кладок, ограждающих конструкций и распорных систем;

реставрация, консервация и воссоздание металлических конструкций и деталей;

реставрация, консервация и воссоздание деревянных конструкций и деталей;

реставрация, консервация и воссоздание декоративно-художественных покрасок, штукатурной отделки и архитектурно-лепного декора;

реставрация, консервация и воссоздание конструкций и деталей из естественного и искусственного камней;

реставрация, консервация и воссоздание произведений скульптуры и декоративно-прикладного искусства;

реставрация, консервация и воссоздание живописи (монументальной, станковой);

реставрация, консервация и воссоздание исторического ландшафта и произведений садово-паркового искусства;

ремонт и приспособление объектов культурного наследия (памятников истории и культуры) народов Российской Федерации.

Заместитель Министра

(должность уполномоченного лица)



(подпись уполномоченного лица)

Н.П.Овсиенко

(ф.и.о. уполномоченного лица)

007786

СОДЕРЖАНИЕ

Акта по результатам государственной историко-культурной экспертизы проектной документации на проведение работ по сохранению объекта культурного наследия регионального значения «Братское захоронение советских воинов и ленинградцев, погибших в 1941-43 гг.», расположенного по адресу: Ленинградская обл., Кировский р-н, д. Кобона, в 25 км северо-западнее ст. Войбокало, на побережье Ладоги; на гражданском кладбище, на восточной стороне кладбища: «Разработка научно-проектной документации на проведение работ по сохранению (в целях реставрации) объектов культурного наследия - памятников военной истории, расположенных на территории Кировского района Ленинградской области», ООО «Профиль», 2025 г. Шифр 2025-341. Объект 2.

А к т государственной историко-культурной экспертизы	Лист № 1-35
Приложения к Акту государственной историко-культурной экспертизы:	
Приложение № 1 (Историческая иконография)	Лист № 36-41
Приложение № 2 (Предмет охраны объекта культурного наследия)	Лист № 42-46
Приложение № 3 (Границы территории объекта культурного наследия)	Лист № 47-51
Приложение № 4 (Материалы фотофиксации)	Лист № 52-66
Приложение № 5 (Протоколы и договоры с экспертами)	Лист № 67-87
Приложение № 6 (Документы, представленные заказчиком)	Лист № 88-111