



АДМИНИСТРАЦИЯ ЛЕНИНГРАДСКОЙ ОБЛАСТИ
КОМИТЕТ ПО КУЛЬТУРЕ ЛЕНИНГРАДСКОЙ ОБЛАСТИ

ПРИКАЗ

«8» февраля 2019 г.

№ 01-03/19-13

г. Санкт-Петербург

О включении объекта археологического наследия, обнаруженного в Кингисеппском районе Ленинградской области, в Перечень выявленных объектов культурного наследия, расположенных на территории Ленинградской области, и утверждении границ его территории

В соответствии со ст.ст. 3.1, 9.2, 16.1, 45.1 Федерального закона от 25 июня 2002 года № 73-ФЗ «Об объектах культурного наследия (памятниках истории и культуры) народов Российской Федерации», п. 2.2.2. Положения о комитете по культуре Ленинградской области, утвержденного постановлением Правительства Ленинградской области от 24.10.2017 № 431, на основании сведений об объекте археологического наследия, обнаруженном в ноябре 2018 года отрядом Ленинградской областной экспедиции ИИМК РАН под руководством Е.Л. Кириллова (Открытый лист № 701, срок действия с 31.05.2018 по 29.05.2019),

п р и к а з ы в а ю:

1. Включить в Перечень выявленных объектов культурного наследия, расположенных на территории Ленинградской области, объект археологического наследия: «Поселение Косколово 7».

2. Утвердить границы территории выявленного объекта археологического наследия «Поселение Косколово 7», согласно приложению 1 к настоящему приказу (в соответствии с приказом Министерства культуры Российской Федерации от 01 сентября 2015 года № 2328 «Об утверждении перечня отдельных сведений об объектах археологического наследия, которые не подлежат опубликованию» данные сведения не подлежат опубликованию).

3. Установить особый режим использования земельных участков, в границах которых располагается выявленный объект археологического наследия «Поселение Косколово 7», согласно приложению 2 к настоящему приказу.

4. Принять меры по государственной охране выявленного объекта археологического наследия «Поселение Косколово 7», до принятия решения о включении его в единый государственный реестр объектов культурного наследия (памятников истории и культуры) народов Российской Федерации.

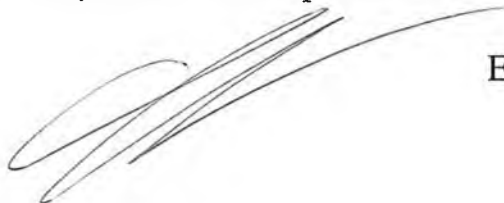
5. Направить уведомления о выявленном объекте археологического наследия собственнику земельного участка и (или) пользователю земельного участка, на котором или в котором обнаружен объект археологического наследия, в орган местного самоуправления муниципального образования, на территории которого обнаружен данный объект культурного (археологического) наследия, в территориальный орган федерального органа исполнительной власти, уполномоченный Правительством Российской Федерации на осуществление государственного кадастрового учета, государственной регистрации прав, ведение Единого государственного реестра недвижимости и предоставление сведений, содержащихся в Едином государственном реестре недвижимости, в срок и в порядке, установленные действующим законодательством.

6. Обязанность по исполнению п.п.4, 5 настоящего приказа возложить на специалиста отдела по осуществлению полномочий Ленинградской области в сфере объектов культурного наследия департамента государственной охраны, сохранения и использования объектов культурного наследия комитета по культуре Ленинградской области, курирующего Ломоносовский муниципальный район в сфере охраны объектов культурного наследия регионального значения и выявленных объектов культурного наследия.

7. Контроль за исполнением настоящего приказа возложить на заместителя начальника департамента государственной охраны, сохранения и использования объектов культурного наследия комитета по культуре Ленинградской области.

8. Настоящий приказ вступает в силу со дня его официального опубликования.

Председатель комитета



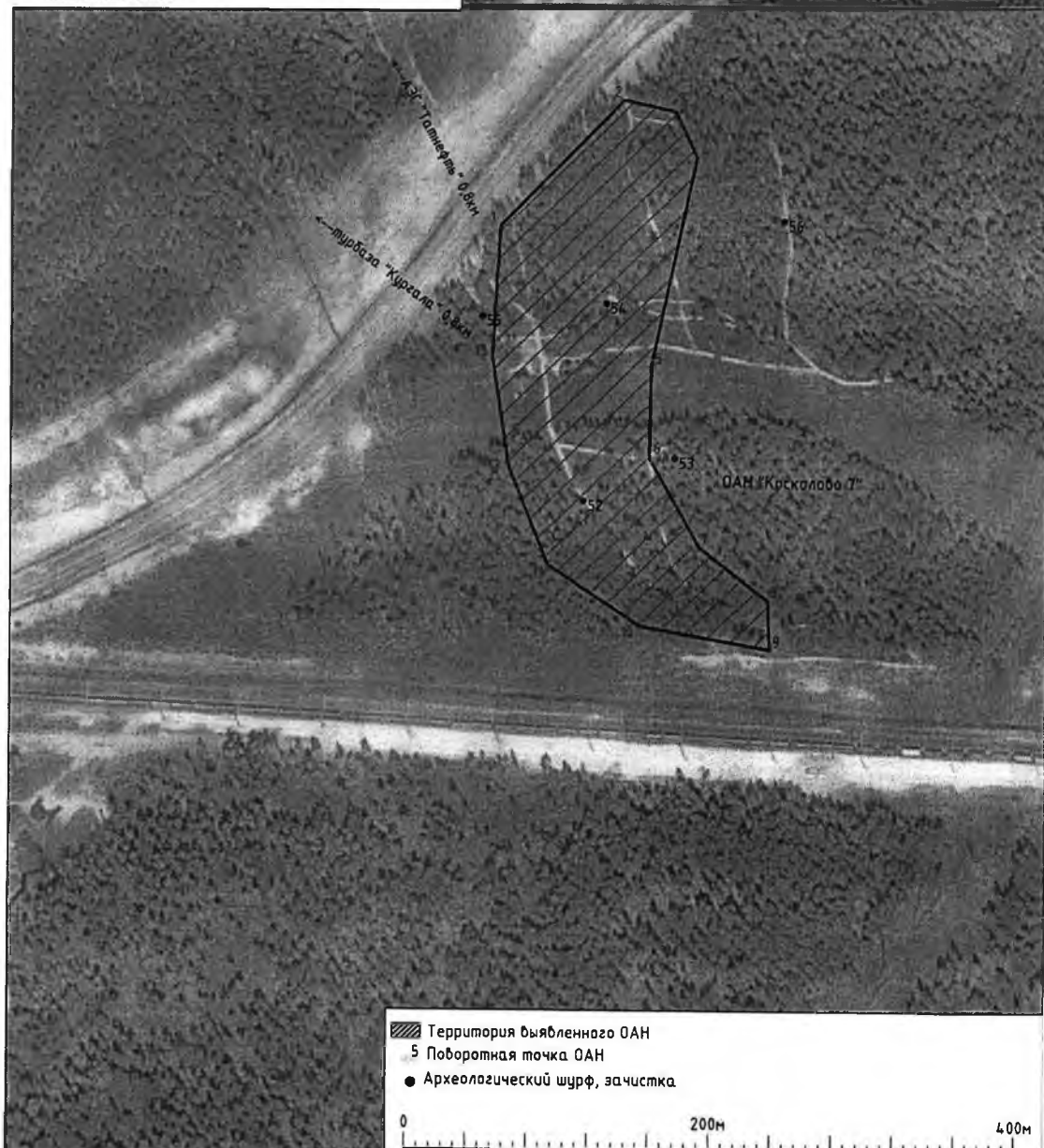
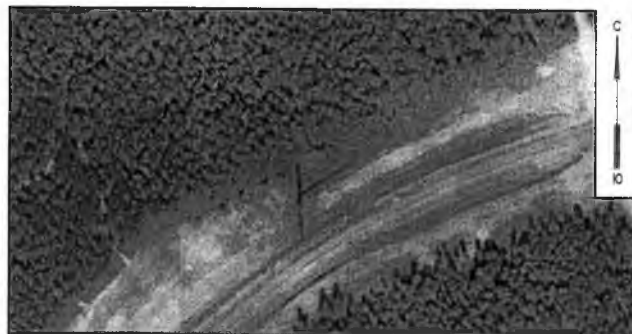
Е.В. Чайковский

Границы территории выявленного объекта археологического наследия «Поселение Косколово 7»

Список координат поворотных точек ОАН "Косколово 7" (МСК 47 зона 1)

Нумерация точек	X (м)		Y (м)		Дирекционное направление	Длина линии (м)	Угол поворота
	а	б	а	б			
1	405268.28	1278686.27			44° 20,2'	116.00	139° 10'
2	405351.52	1278767.4			102° 27,2'	34.69	121° 53'
3	405349.85	1278801.23			154° 41,3'	33.04	127° 40'
4	405313.98	1278815.36			192° 09,8'	141.06	142° 32'
5	405176.09	1278785.64			180° 47,3'	60.24	191° 22'
6	405115.85	1278784.82			150° 32,7'	67.47	216° 15'
7	405037.1	1278817.99			127° 51,5'	57.02	202° 41'
8	405022.11	1278863.01			177° 48,1'	32.43	130° 03'
9	404999.7	1278864.26			280° 03,8'	66.41	77° 44'
10	405004.8	1278779.18			303° 40,1'	72.41	156° 24'
11	405045.5	1278718.06			338° 09,8'	69.77	145° 30'
12	405110.29	1278692.13			351° 07,7'	72.41	167° 02'
13	405181.81	1278680.96			3° 30,8'	56.63	139° 10'
1	405268.28	1278686.27					

Периметр = 911 м
Площадь polygons = 25037 кв.м



**Описание границ территории,
координаты поворотных точек выявленного объекта археологического
наследия «Поселение Косколово 7»:**

территория ОАН представляет собой тринадцатигульник неправильной формы размерами 370х100 м вытянутый по оси северо-запад – юго-восток. Площадь ОАН составляет 35037 кв. м., периметр границ 930,5 м. Территория ограничена следующими поворотными точками (МСК 47 зона 1):

№	Е	Н
1	1278686,27	405268,28
2	1278767,4	405351,32
3	1278801,23	405343,85
4	1278815,36	405313,98
5	1278785,64	405176,09
6	1278784,82	405115,85
7	1278817,99	405057,1
8	1278863,01	405022,11
9	1278864,26	404989,7
10	1278779,18	405004,8
11	1278718,08	405045,5
12	1278692,13	405110,26
13	1278680,96	405181,81

Границы объекта проходят следующим образом:

От т.1 до т.2 на СВ 116,09 м по лесу

От т.2. до т.3 на ВЮВ 34,65 по лесу

От т.3 до т.4 на ЮВ 33,04 по лесу

От т.4 до т.5 на ЮЮЗ 141,06 по лесу

От т.5 до т.6 на Ю 60,24 по лесу

От т.6 до т.7 на ЮВ 67,47 по лесу

От т.7 до т.8 на ЮВ 57,02 по лесу

От т.8 до т.9 на Ю 32,43 по лесу

От т.9 до т.10 на ЗСЗ 86,41 по лесу

От т.10 до т.11 на СЗ 73,41 по лесу

От т.11 до т.12 на СЗ 69,77 по лесу

От т.12 до т.13 на С 72,41 по лесу

От т.13 до т.1 на С 86,63 по лесу

Местоположение объекта:

Ленинградская область, Кингисеппский район, Усть-Лужское сельское поселение, в хвойном лесу, в 1 км к юго-востоку от д. Косколово, в 0,8 км к юго-востоку от турбазы «Кургала» и в 0,8 км к юго-юго-востоку от АЗС Татнефть. Между двух веток строящейся железной дороги.

**Режим использования территории земельных участков, в границах которых
располагается выявленный объект археологического наследия
«Поселение Косколово 7»**

Установить особый режим использования земельных участков, в границах которых располагается объект археологического наследия. Предусмотреть возможность проведения археологических полевых работ в порядке, установленном Федеральным законом от 25.06.2002 №73-ФЗ «Об объектах культурного наследия (памятниках истории и культуры) народов Российской Федерации» земельных, строительных, мелиоративных, хозяйственных работ при условии обеспечения сохранности выявленного объекта археологического наследия, а также обеспечения доступа граждан к указанному объекту археологического наследия.

Запрещается:

проведение земляных, строительных, мелиоративных, хозяйственных и иных работ без согласования с государственным органом охраны объектов культурного наследия;

нарушение дернового слоя и выемка грунта на участках, ранее не подвергавшихся перекопке и повреждению, за исключением деятельности, связанной с археологическими исследованиями, а также деятельности, направленной на сохранение и научное изучение объекта археологического наследия;

проведение археологических исследований на территории объекта археологического наследия без наличия у исследователя разрешения (открытого листа), выданного Министерством культуры Российской Федерации;

размещение мусора (свалок) на территории выявленного объекта археологического наследия.

Разрешается:

планирование и осуществление хозяйственной деятельности, связанной с производством земляных работ и капитальным строительством, при условии согласования с государственным органом охраны объектов культурного наследия мероприятий по обеспечению сохранности выявленного объекта археологического наследия. Указанная деятельность может осуществляться только после выполнения в полном объёме согласованных мероприятий по обеспечению сохранности выявленного объекта археологического наследия;

деятельность, связанная с проведением археологических исследований и научным изучением объекта археологического наследия, осуществляется в рамках действующего законодательства;

использование в соответствии со ст. 45.2 Федерального закона от 25.06.2002 №73-ФЗ «Об объектах культурного наследия (памятниках истории и культуры) народов Российской Федерации» специальных технических средств поиска и (или) землеройных машин в целях обнаружения объектов археологического наследия и (или) археологических предметов исключительно при осуществлении археологических полевых работ, проводимых на основании разрешения (открытого листа).