

АДМИНИСТРАЦИЯ ЛЕНИНГРАДСКОЙ ОБЛАСТИ
КОМИТЕТ ПО КУЛЬТУРЕ ЛЕНИНГРАДСКОЙ ОБЛАСТИ

ПРИКАЗ

«22» апреля 2019 г.

№ 01-03/19-238
г. Санкт-Петербург

Об установлении границ территории и предмета охраны объекта культурного наследия регионального значения «Памятник-обелиск защитникам Лужского рубежа обороны в 1941 г. Поблизости в 50 м – памятный знак (гранитный камень) неизвестному советскому воину, погибшему в 1941 г.» по адресу: Ленинградская область, Лужский муниципальный район, Лужское городское поселение, пос. пансионат «Зеленый Бор», соор. 1/1п

В соответствии со ст. ст. 3.1, 9.2, 20, 33 Федерального закона от 25 июня 2002 года № 73-ФЗ «Об объектах культурного наследия (памятниках истории и культуры) народов Российской Федерации», ст. 4 закона Ленинградской области от 25 декабря 2015 года № 140-оз «О государственной охране, сохранении, использовании и популяризации объектов культурного наследия (памятников истории и культуры) народов Российской Федерации, расположенных на территории Ленинградской области», п. 2.2.2. Положения о комитете по культуре Ленинградской области, утвержденного постановлением Правительства Ленинградской области от 24 октября 2017 года № 431, приказываю:

1. Установить границы территории объекта культурного наследия регионального значения «Памятник-обелиск защитникам Лужского рубежа обороны в 1941 г. Поблизости в 50 м – памятный знак (гранитный камень) неизвестному советскому воину, погибшему в 1941 г.» по адресу: Ленинградская область, Лужский муниципальный район, Лужское городское поселение, пос. пансионат «Зеленый Бор», соор. 1/1п (далее – Памятник), принятого на государственную охрану решением Исполнительного комитета Ленинградского областного Совета народных депутатов от 16 мая 1988 года № 189, согласно приложению 1 к настоящему приказу.

2. Установить предмет охраны Памятника согласно приложению 2 к настоящему приказу.

3. Отделу по осуществлению полномочий Ленинградской области в сфере объектов культурного наследия департамента государственной охраны, сохранения и использования объектов культурного наследия комитета по культуре Ленинградской области обеспечить:

- внесение соответствующих сведений в Единый государственный реестр объектов культурного наследия (памятников истории и культуры) народов Российской Федерации;

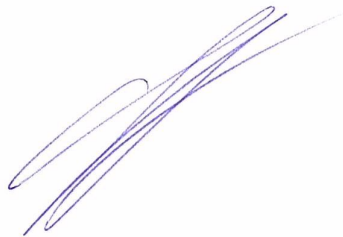
- копию настоящего приказа направить в сроки, установленные действующим законодательством, в федеральный орган исполнительной власти, уполномоченный Правительством Российской Федерации на осуществление государственного кадастрового учета, государственной регистрации прав, ведение Единого государственного реестра недвижимости и предоставление сведений, содержащихся в Едином государственном реестре недвижимости, его территориальные органы.

4. Отделу взаимодействия с муниципальными образованиями, информатизации и организационной работы комитета по культуре Ленинградской области обеспечить размещение настоящего приказа на сайте комитета по культуре Ленинградской области в информационно-телекоммуникационной сети «Интернет».

5. Контроль за исполнением настоящего приказа возложить на заместителя начальника департамента государственной охраны, сохранения и использования объектов культурного наследия комитета по культуре Ленинградской области.

6. Настоящий приказ вступает в силу со дня его официального опубликования.

Председатель комитета

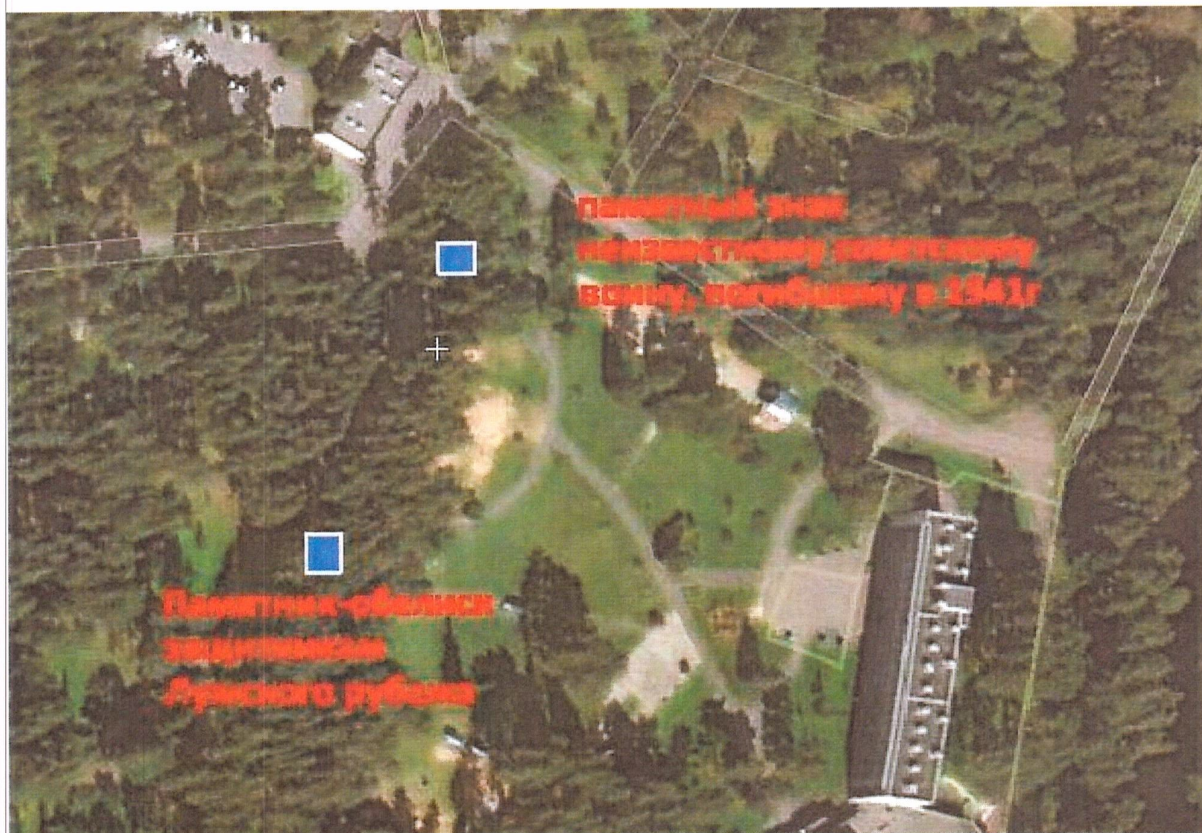


Е.В. Чайковский

Приложение № 1
к приказу комитета по культуре
Ленинградской области
от «22» апреля 2019 г.
№ 01-03/19-238

**Границы территории объекта культурного наследия регионального значения
«Памятник-обелиск защитникам Лужского рубежа обороны в 1941 г.
Поблизости в 50 м – памятный знак (гранитный камень) неизвестному
советскому воину, погибшему в 1941 г.» по адресу: Ленинградская область,
Лужский муниципальный район, Лужское городское поселение, пос. пансионат
«Зеленый Бор», соор. 1/1п**

**Карта (схема) границ территории объекта культурного наследия
регионального значения «Памятник-обелиск защитникам Лужского рубежа
обороны в 1941 г. Поблизости в 50 м – памятный знак (гранитный камень)
неизвестному советскому воину, погибшему в 1941 г.» по адресу:
Ленинградская область, Лужский муниципальный район, Лужское городское
поселение, пос. пансионат «Зеленый Бор», соор. 1/1п**

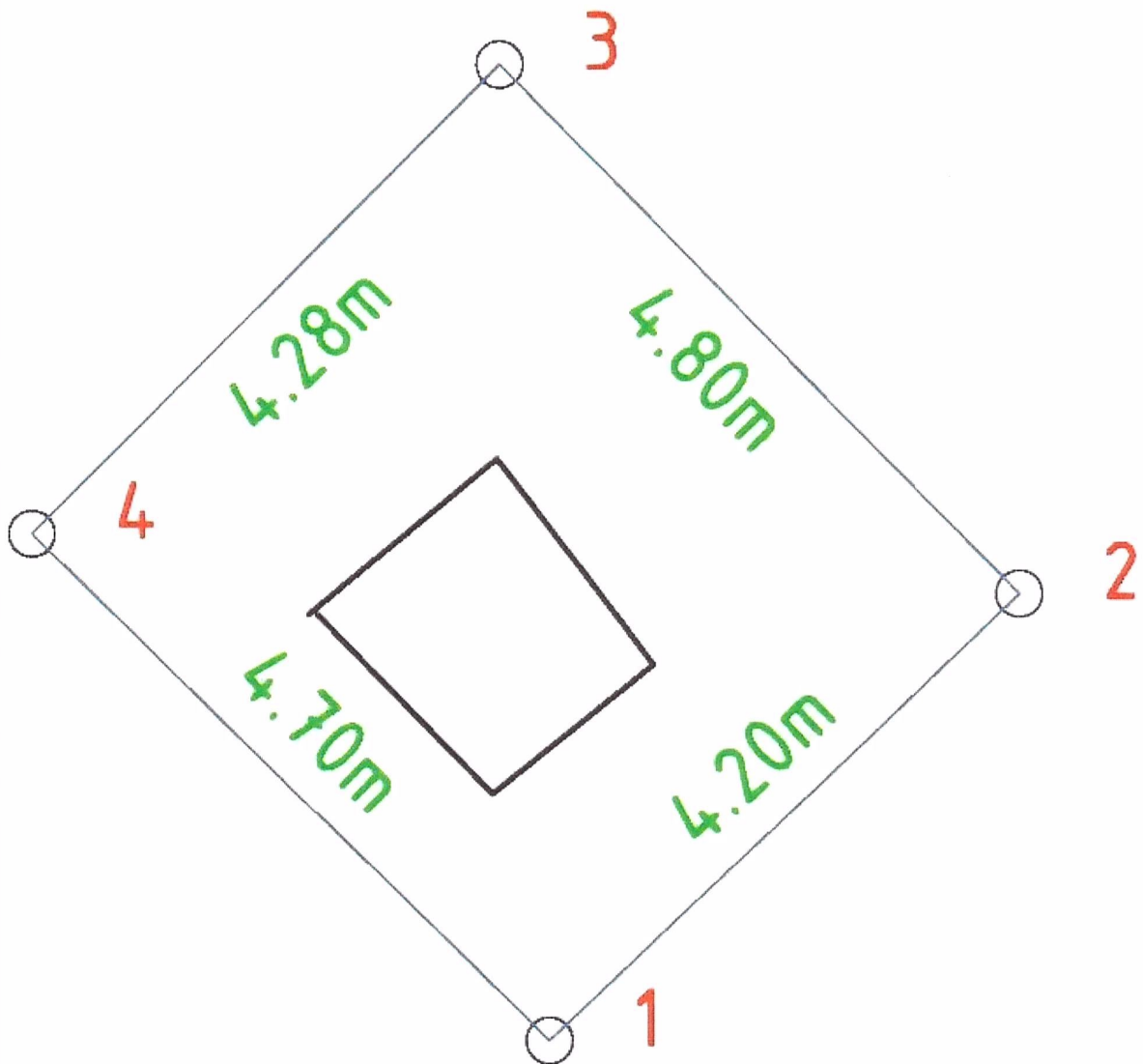


Условные обозначения

----- граница территории объекта культурного наследия регионального значения

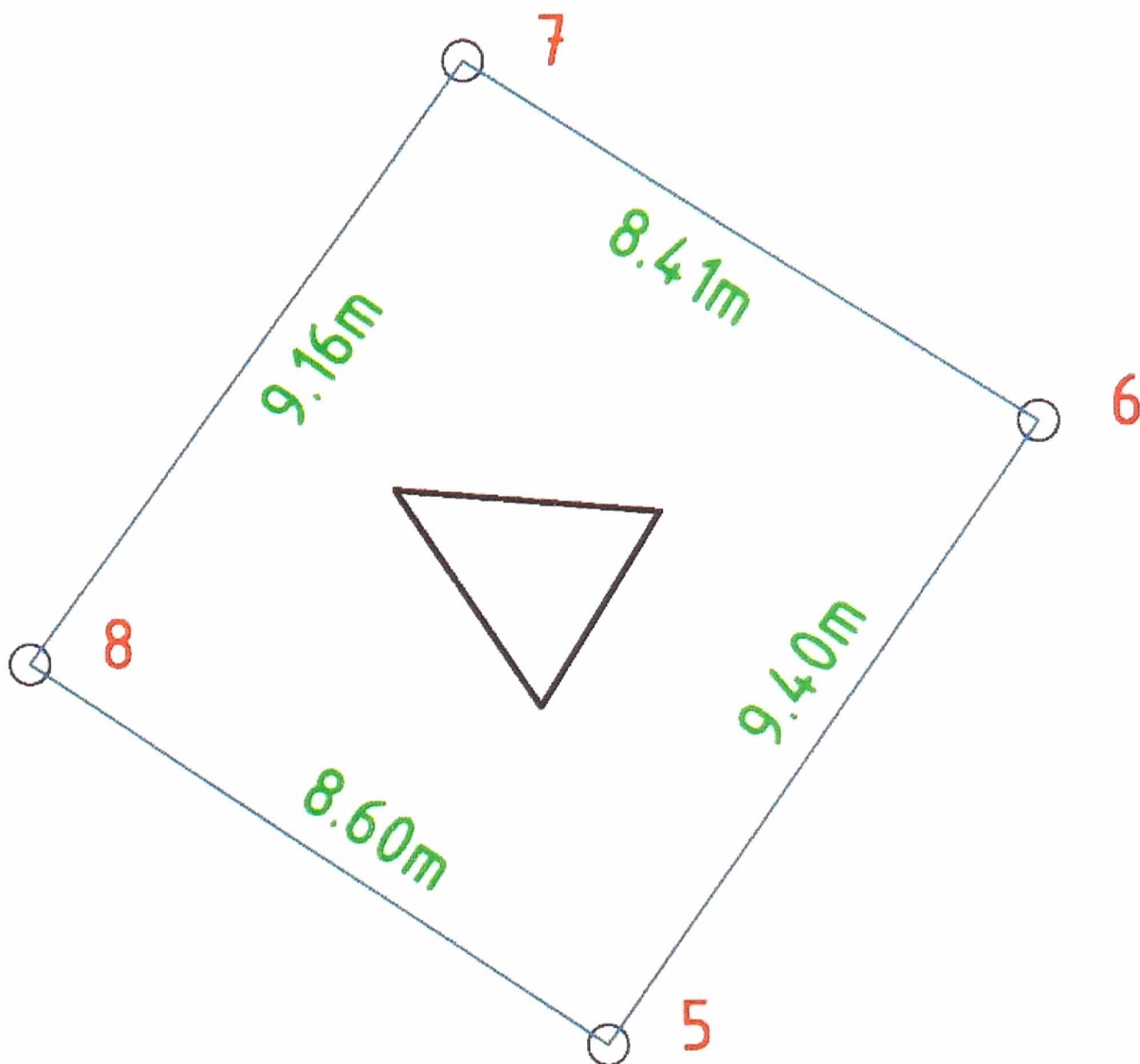
Перечень координат поворотных (характерных) точек границ территории объекта культурного наследия регионального значения «Памятник-обелиск защитникам Лужского рубежа обороны в 1941 г. Поблизости в 50 м – памятный знак (гранитный камень) неизвестному советскому воину, погибшему в 1941 г.» по адресу: Ленинградская область, Лужский муниципальный район, Лужское городское поселение, пос. пансионат «Зеленый Бор», соор. 1/1п

Памятный знак (гранитный камень) неизвестному советскому воину, погибшему в 1941 г.



Обозначение (номер) характерной точки	Долгота (X)	Широта (Y)
1	6498352.40	3184872.75
2	6498349.10	3184876.10
3	6498351.99	3184879.14
4	6498355.42	3184875.78

Памятник-обелиск защитникам Лужского рубежа обороны в 1941 г.



Обозначение (номер) характерной точки	Долгота (X)	Широта (Y)
5	6498256.33	3184836.63
6	6498264.05	3184841.98
7	6498268.50	3184834.85
8	6498261.09	3184829.47

Определение географических координат характерных точек границы территории объекта культурного наследия выполнено в СК-1963 зона 3.

**Режим использования территории объекта культурного наследия
регионального значения «Памятник-обелиск защитникам Лужского рубежа
обороны в 1941 г. Поблизости в 50 м – памятный знак (гранитный камень)
неизвестному советскому воину, погибшему в 1941 г.» по адресу:
Ленинградская область, Лужский муниципальный район, Лужское городское
поселение, пос. пансионат «Зеленый Бор», соор. 1/1п**

На территории Памятника разрешается:

- проведение работ по сохранению объекта культурного наследия (меры, направленные на обеспечение физической сохранности и сохранение историко-культурной ценности объекта культурного наследия, предусматривающие консервацию, ремонт, реставрацию, включающие в себя научно-исследовательские, изыскательские, проектные и производственные работы, научное руководство за проведением работ по сохранению объекта культурного наследия, технический и авторский надзор за проведением этих работ);

- реконструкция, ремонт существующих дорог, инженерных коммуникаций, благоустройство, озеленение, установка малых архитектурных форм, иная хозяйственная деятельность (по согласованию с региональным органом охраны объектов культурного наследия), не противоречащая требованиям обеспечения сохранности объекта культурного наследия и позволяющая обеспечить функционирование объекта культурного наследия в современных условиях, обеспечивающая недопущение ухудшения состояния территории объекта культурного наследия.

На территории Памятника запрещается:

- строительство объектов капитального строительства и увеличение объемно-пространственных характеристик существующих на территории объекта культурного наследия объектов капитального строительства; проведение земляных, строительных, мелиоративных работ и иных работ, за исключением работ по сохранению объекта культурного наследия или его отдельных элементов, сохранению историко-градостроительной или природной среды объекта культурного наследия;

- установка рекламных конструкций, распространение наружной рекламы;

- осуществление любых видов деятельности, ухудшающих экологические условия и гидрологический режим на территории объекта культурного наследия, создающих вибрационные нагрузки динамическим воздействием на грунты в зоне их взаимодействия с объектами культурного наследия.

Приложение № 2
к приказу комитета по культуре
Ленинградской области
от «22» апреля 2019 г.
№ 01-03/19-238

Предмет охраны

объекта культурного наследия регионального значения «Памятник-obelisk защитникам Лужского рубежа обороны в 1941 г. Поблизости в 50 м – памятный знак (гранитный камень) неизвестному советскому воину, погибшему в 1941 г.» по адресу: Ленинградская область, Лужский муниципальный район, Лужское городское поселение, пос. пансионат «Зеленый Бор», соор. 1/1п

№ п/п	Виды предмета охраны	Элементы предмета охраны
1	Мемориальное значение объекта	История объекта связана с периодом ВОВ в Ленинградской области.
2	Объемно-пространственное решение:	Историческое пространственное решение в габаритах существующего благоустройства: - конфигурация в плане – прямоугольник; - высотная отметка обелиска.
3	Конструкции памятника	Обелиск: бетон. Основание: камень. Камень-валун: гранит. Основание: бетон.
4	Архитектурное оформление	Обелиск с барельефом лиц солдат: бетон, окрашенный. Основание: камень. Мемориальная окрашенная металлическая табличка с текстом: «АВТОР ПАМЯТНОГО ЗНАКА «НАДОЛБА» ГЕРАСИМОВ В.И.» Мемориальная окрашенная металлическая доска с текстом: «ЗДЕСЬ В ОГНЕВЫЕ ДНИ ИЮЛЯ-АВГУСТА 1941 ГОДА НА ЛУЖСКОМ РУБЕЖЕ, ГЕРОИЧЕСКИ СРАЖАЯСЬ С НЕМЕЦКО-ФАШИСТСКИМИ ЗАХВАТЧИКАМИ, СТОЯЛИ НАСМЕРТЬ ВОИНЫ 486-ГО СТРЕЛКОВОГО ПОЛКА 177-Й СТРЕЛКОВОЙ ДИВИЗИИ. ВЕЧНАЯ СЛАВА ЗАЩИТНИКАМ РОДИНЫ» Над текстом изображение пятиконечной звезды. Камень-валун: гранитный камень. Основание: бетон, облицованный керамической плиткой.

		<p>Мемориальная окрашенная металлическая доска с текстом: «...ОН НЕИЗВЕСТЕН ВЕРНЫЙ СЫН НАРОДА ПЕТЛИЦЫ ЛИШЬ ДА КРАСНАЯ ЗВЕЗДА, ДА КРЫША ГОЛУБОГО НЕБОСВОДА ДА РОДИНЫ СВОБОДА НАВСЕГДА!» Над текстом изображение пятиконечной звезды.</p>
--	--	---

Предмет охраны может быть уточнен при проведении дополнительных научных исследований.