



АДМИНИСТРАЦИЯ ЛЕНИНГРАДСКОЙ ОБЛАСТИ
КОМИТЕТ ПО КУЛЬТУРЕ ЛЕНИНГРАДСКОЙ ОБЛАСТИ

ПРИКАЗ

«7» ноября 2019 г.

№ 01-03/19-442
Санкт-Петербург

Об установлении предмета охраны объекта культурного наследия федерального значения «Приоратский дворец», 1797 - 1798 гг. (памятник), расположенного по адресу: Ленинградская область, Гатчинский муниципальный район, Гатчинское городское поселение, город Гатчина, парк «Приоратский», дом 1

В соответствии со ст. ст. 9.1, 20, 33 Федерального закона от 25 июня 2002 года № 73-ФЗ «Об объектах культурного наследия (памятниках истории и культуры) народов Российской Федерации», ст. 4 областного закона от 25 декабря 2015 года № 140-оз «О государственной охране, сохранении, использовании и популяризации объектов культурного наследия (памятников истории и культуры) народов Российской Федерации, расположенных на территории Ленинградской области», п. 2.2.1. Положения о комитете по культуре Ленинградской области, утвержденного постановлением Правительства Ленинградской области от 24 октября 2017 года № 431, а также руководствуясь Положением о едином государственном реестре объектов культурного наследия (памятников истории и культуры) народов Российской Федерации, утвержденным приказом Минкультуры России от 3 октября 2011 года № 954,

приказываю:

1. Установить предмет охраны объекта культурного наследия федерального значения «Приоратский дворец», 1797 - 1798 гг. (памятник), расположенного по адресу: Ленинградская область, Гатчинский муниципальный район, Гатчинское городское поселение, город Гатчина, парк «Приоратский», дом 1, принятого под государственную охрану Постановлением Совета Министров от 30 августа 1960 года №1327 «О дальнейшем улучшении дела охраны памятников культуры в РСФСР» согласно приложению 1 к настоящему приказу.

2. Отделу по осуществлению полномочий Российской Федерации в сфере объектов культурного наследия департамента государственной охраны, сохранения и использования объектов культурного наследия комитета по культуре Ленинградской области обеспечить внесение соответствующих сведений в Единый государственный реестр объектов культурного наследия (памятников истории и культуры) народов Российской Федерации;

3. Настоящий приказ вступает в силу со дня его официального опубликования.

4. Контроль за исполнением настоящего приказа возложить на заместителя начальника департамента государственной охраны, сохранения и использования объектов культурного наследия комитета по культуре Ленинградской области.

Председатель комитета



В.О. Цой

Приложение

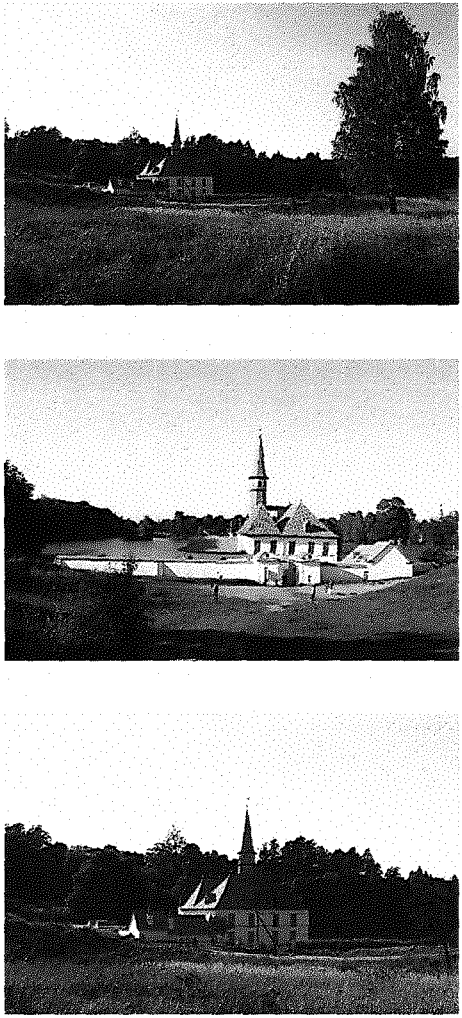
к приказу комитета по культуре

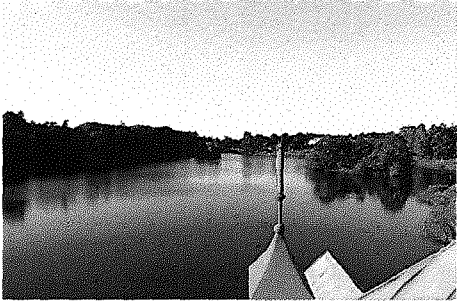
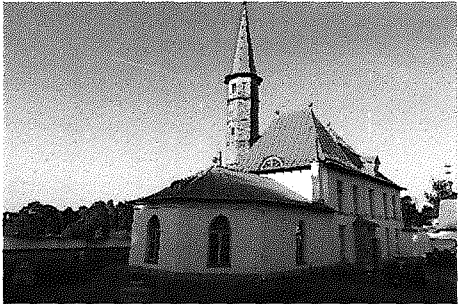
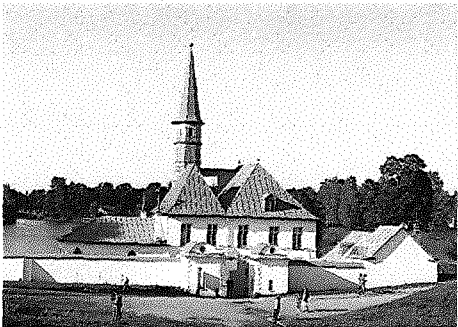
Ленинградской области

от 7.11.2019 № 01.03/19-442

Предмет охраны

объекта культурного наследия федерального значения «Приоратский дворец»,
1797 - 1798 гг. (памятник), расположенного по адресу: Ленинградская область,
Гатчинский муниципальный район, Гатчинское городское поселение, город
Гатчина, парк «Приоратский», дом 1

№ пп	Видовая принадлежность предмета охраны	Элементы предмета охраны	Фотофиксация
1	2	3	4
1.	Объемно-пространственное решение	<p>Местоположение дворца в границах территории Приоратского парка (с севера, востока, юга - Приоратский парк, с запада - Черное озеро);</p> <p>Приоратский дворец включает в себя:</p> <ul style="list-style-type: none"> - здание дворца; - здание кухни; - две приворотные будки (кордегардии) с воротами; - ограду; - пристань с лестницей и балюстрадой; - внутренний двор с партерным садиком на 2-х террасах; <p>расположение здания на участке: архитектурно-ландшафтный комплекс, расположенный на отдаленном берегу Черного озера, между двух холмов на перешейке между Филькиным и Черным озером;</p> <p>свободная от застройки береговая линия озера, парковая территория,</p>	

		<p>окружающая комплекс;</p> <p>композиционные принципы пространственной организации территории:</p> <ul style="list-style-type: none"> - зона визуального восприятия архитектурной доминанты комплекса - башни Приоратского дворца; - зона композиционного влияния памятника- уединенный архитектурный комплекс -подобие монастыря; - основные визуальные направления (визуальная связь между береговой линией Черного озера, коридоры видимости). 	
2.	Объемно-планировочное решение	<p>высота здания от уровня воды до конька кровли составляет 9,94 м, шпиль -30,88 м;</p> <p>двухэтажный основной объем (по 5 осей на трех фасадах) дополнен одноэтажным, пятигранным в плане, объемом капеллы, примыкающим с юга, в каждой грани капеллы размещено по одному стрельчатому окну;</p> <p>композиция комплекса, характеризующаяся цельностью и единством;</p> <p>компактность дворца, его архитектурного и природного окружения;</p> <p>западный фасад дворца, обращенный к Черному озеру, монолитно соединенный с</p>	 

подпорной стеной из пудостского
камня;

отрезок подпорной стены,
совпадающий с фасадом,
укрепленный четырьмя
контрфорсами, конструктивно
усиливающими прочность
сооружения и одновременно
придающими ему черты
фортификационного строения;

габариты, конфигурация и
функциональное зонирование
внутреннего двора:

- входная зона, объединяющая
входы во дворец, здание кухни,
караульные помещения при
воротах (декоративного
оформления не имеет, отделена от
зоны садика металлической
оградой-решеткой,
воссозданной по архивным
материалам),
- зона партерного садика,
расположенная к югу от входной
зоны и занимающая территорию
между оградой комплекса,
подпорной стеной у озера и
зданием Приоратского дворца;

объемно-пространственное
решение Приоратского дворца:
конфигурация и габариты здания в
плане;

- комплекс представляет собой
стилилизацию под средневековые
католические монастыри:
- роль монастырского храма в нем
играет одноэтажный корпус с



		<p>«капеллой»,</p> <ul style="list-style-type: none"> - доминантой комплекса является высокая башня со шпилем, - внутренний двор-«клуатр» - замкнут в пределах глухой стены, служит коммуникацией между частями комплекса, - высокие вальмовые и щипцовые кровли строений комплекса, сочетание беленых стен с красными кровлями; <p>взаимосвязь помещений, объемы и расположение лестниц.</p>	
3.	Конструктивная система здания	<p>здание двухэтажное с подвалом, землелитное, оштукатуренное, с одноэтажной капеллой и восьмигранной башней, увенчанной шпилем, в которой размещена винтовая лестница;</p> <p>отмостка: материал (булыжник), со значительным уклоном от стен здания, шириной 1,0 м, воссоздана при последней реставрации;</p> <p>стены восьмигранной башни толщиной 80-90см - на всю высоту сложены из парицкой плиты небольшой скобы с пятью каменными поясами, вынесенными за лицевую поверхность граней;</p> <p>поверхность башни - открытая каменная кладка без отделки;</p> <p>конфигурация, детали и материал крыши:</p> <ul style="list-style-type: none"> - вальмовые высокие крыши над каждым планировочным 	

элементом:

над капеллой - пятискатная, по форме плана помещения, над башней - шатер-шпиль с металлическим окрытием, полицами, увенчанный золоченым шаром и флюгером;

- мауэрлаты деревянные, из бруса, воссозданы при реставрации;

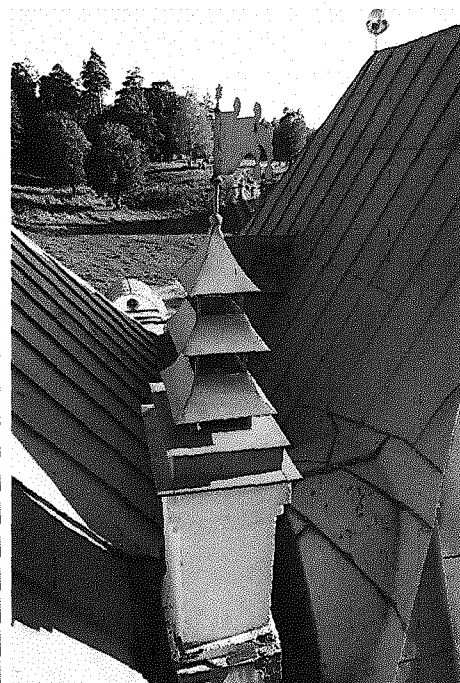
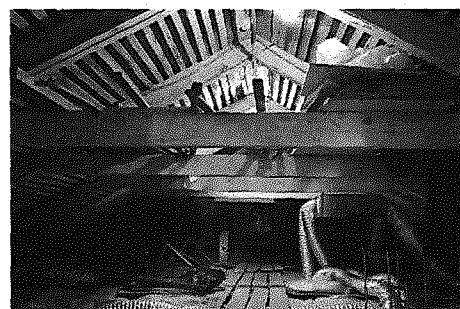
- стропила: деревянные стропильные фермы из спаренных досок с верхними и нижними затяжками и бруса (отдельные брусья стропил сохранены от первоначальной системы, дощатые устроены при реставрации);

- обрешетка деревянная, из доски, разреженная, над башней сплошная (воссоздана при реставрации);

- слуховые окна различных габаритов и формы: полуциркульные, прямоугольные, остекленные, воссозданы при реставрации по обмерным чертежам;

кровля - металлическая, фальцевая, из листовой меди, окрашенная, на коньках золоченые шары, пинакли (выполнены при реставрационных работах 2000-х гг., самостоятельной ценности не имеет, произвольному изменению не подлежит);

дымовые трубы: 2-над капеллой, 3-над двухэтажным объемом, кирпичные оштукатуренные, с металлическими дефлекторами

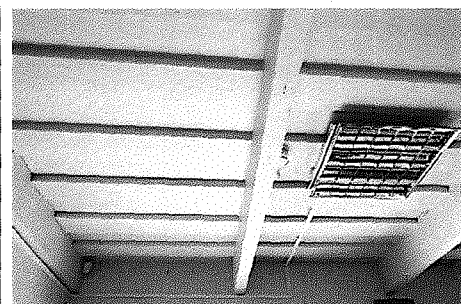
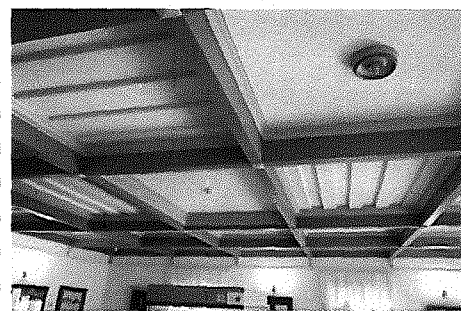


сложной формы (дымниками),
увенчанными флюгерами;

фундамент: ленточный, бутовый из
известнякового камня на
известковом растворе,
расширяющийся книзу, с
деревянными лежнями под
подошвой;

стены: в основании сооружения -
каменная кладка из бутовой
известняковой плиты до
подоконников 1 этажа (со стороны
озера), основные наружные и
внутренние стены дворца на
высоту 7,0 м - землебитные,
толщиной от 0,78 м в нижней
части и до 0,5 м в верхней (стены
устроены по оригинальной
технологии, разработанной
Н.А.Львовым и воплощенной при
строительстве Приоратского
дворца), в массиве стен имеются
два деревянных пояса с
кирпичным межбалочным
заполнением в уровне
междуэтажного и чердачного
перекрытий;

перекрытия: деревянные,
усиленные металлом, и
металлические:
- надподвальные -
металлические, из прокатных
профилей, выполнены при
реставрации;
- межэтажные: исторические -
деревянные, балочные с
вкладышами, имитирующими
кессонные потолки различного



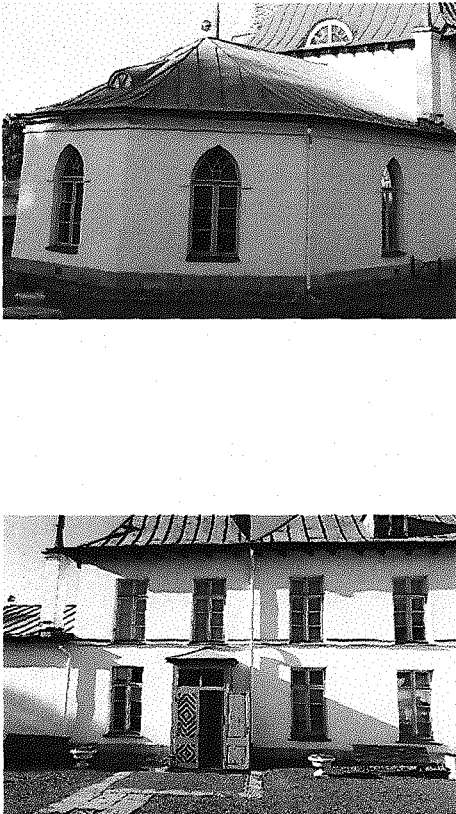
рисунка в разных помещениях, в зависимости от величины нагрузки; над большими залами 1-го этажа перекрытия усилены металлом в 1887 г. по проекту арх. Дмитриева; деревянные кессоны воссозданы при реставрации из клееного бруса (самостоятельной ценности не имеют, произвольному изменению не подлежат);

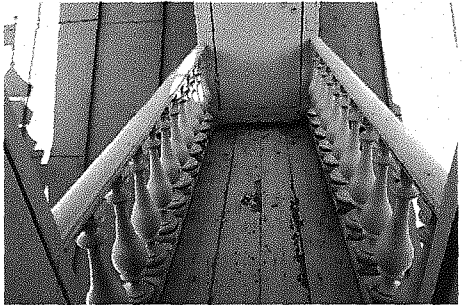
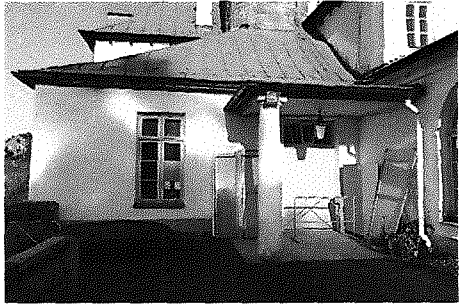
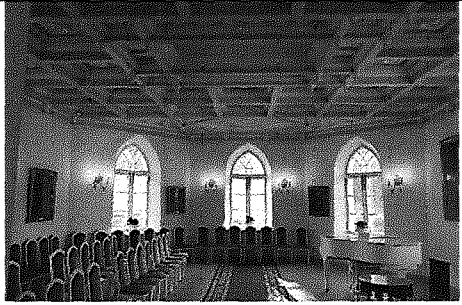
- чердачные: исторические - деревянные, балочные с вкладышами, имитирующими кессонные потолки, усилены методом подвески к дублирующим фермам и балкам при ремонте 1887 г.; деревянные кессоны воссозданы при реставрации из клееного бруса; металлические элементы усиления заменены на новые (спаренные швеллеры) при реставрации 2000-х гг. (самостоятельной ценности не имеют, произвольному изменению не подлежат);

перемычки оконных и дверных проемов: оконные - стрельчатые (в капелле), плоские деревянные и кирпичные - в остальных помещениях;

лестницы внутренние: в башне винтовая из известняковых ступеней и опорным столбом, вытесанным из единого со ступенями камня;



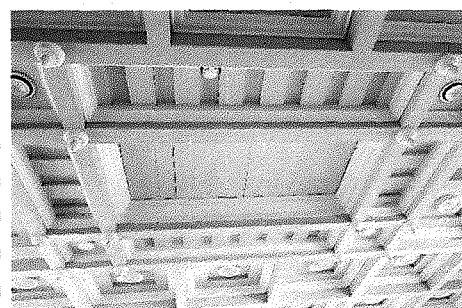
		<p>в центральной двухэтажной части здания - с забежными ступенями, в несущих каменных стенах, ступени известняковые с профилированным краем.</p>	
<p>4.</p>	<p>Архитектурно-художественная отделка фасадов</p>	<p>в стиле русского зодчества последней трети XVIII века, называемого предромантическим, некоторые детали дворца характерны для классицизма (горизонтальные членения фасадов, тяги);</p> <p>наличники окон капеллы (1 этаж) - повторяющие стрельчатую форму проема, плоские с небольшими импостами в пятах;</p> <p>тамбур перед главным входом со стороны дворика - деревянный, каркасный, с остекленной фрамугой над столярной двухстворчатой дверью, окрашенный (воссоздан при реставрации по архивным данным и натурным остаткам. Самостоятельной ценности не имеет, произвольному изменению не подлежит).</p> <p>междуэтажные тяги и карниз капеллы - слабопрофилированные, кирпичные;</p> <p>карнизы двухэтажного объема - подшивные на деревянных резных</p>	

		<p>консолях - модульонах, вынесенных из стен, тонированные под старое дерево;</p> <p>- облицовка стен: со стороны Черного озера - известняковые блоки цоколя (пудостский камень) до уровня подоконников, с валиком по верху (рустованные угловые пилястры подпорной стены выполнены из елизаветинского доломита при реставрации);</p> <p>- окраска стен: фасады дворца окрашены белым (известковая побелка по штукатурке землебитных стен);</p> <p>крытая галерея с балюстрадами в уровне кровель, местоположение, конфигурация, габариты;</p> <p>крытая терраса у входа со стороны сада: плоская кровля над деревянным потолком с опорой на стены и одну колонну тосканского ордера, мощение - известняковыми плитами;</p>	 
5.	<p>Декоративно-художественные элементы интерьеров</p>	<p>декоративная отделка воссоздана при реставрации по натурным данным и иконографическим материалам (самостоятельной ценности не имеет, произвольному изменению не подлежит);</p> <p>полы: дощатые, окрашенные, покрыты лаком;</p>	

потолки: в парадных залах -
деревянные, кессонированные, с
накладными точеными деталями и
профилированными деревянными
тягами, окрашенные в два-три
цвета;

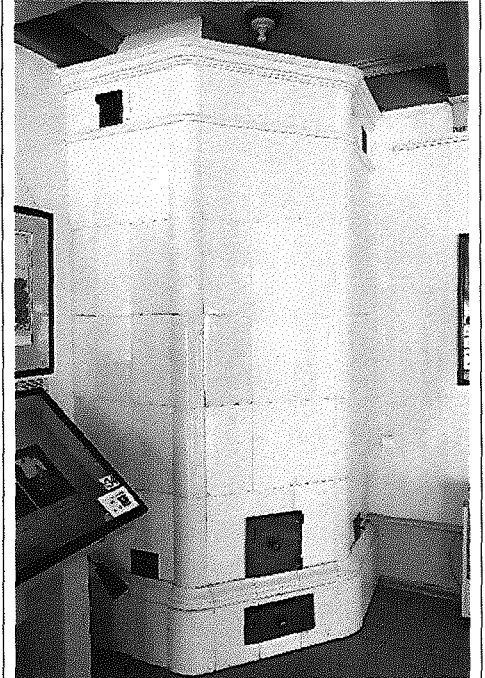
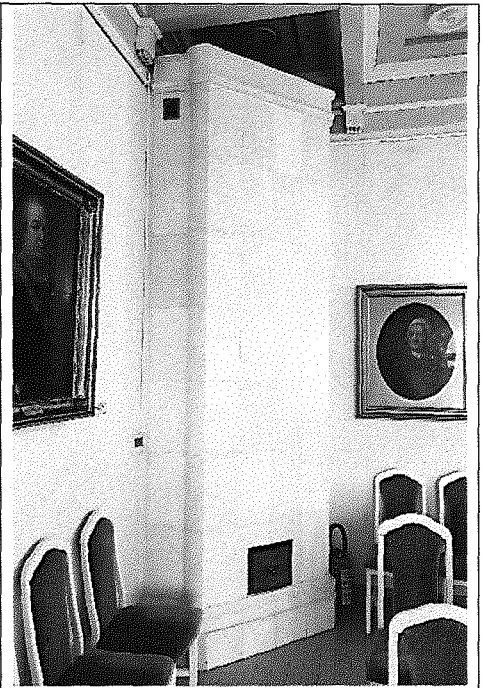


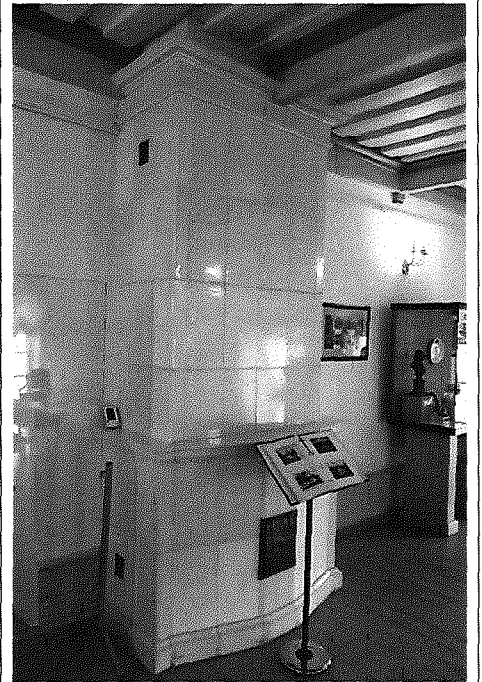
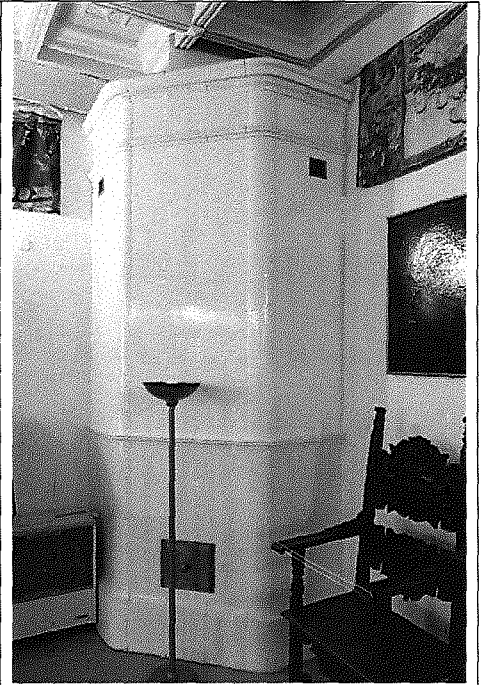
двери: двухстворчатые, глухие,
филенчатые, сосновые, окрашены
белой масляной краской
(воссозданы по образцу
существовавших, фурнитура
изготовлена вновь по образцам
дворцовой);



кафельные печи в интерьерах в 5-и
экспозиционных помещениях
(восстановлены) - во дворце в
XIX в. использовались в основном
голландские печи треугольной
конфигурации и прямоугольные с
полукруглым выступом с лицевой
стороны; в 3-х залах печи -
угловые, в 2-х залах -
средистенные.

Печи облицованы белыми
кафельными изразцами простой
формы (восстановлены из
кафельных печных наборов XIX в.,
предоставленных КГИОП и
привезенных из Санк-Петербурга),
фурнитура и печные приборы -
латунные, частично - подлинные.





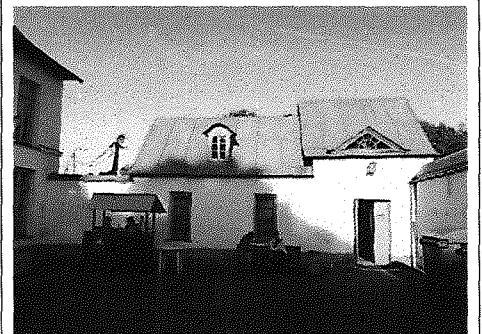
Здание кухни

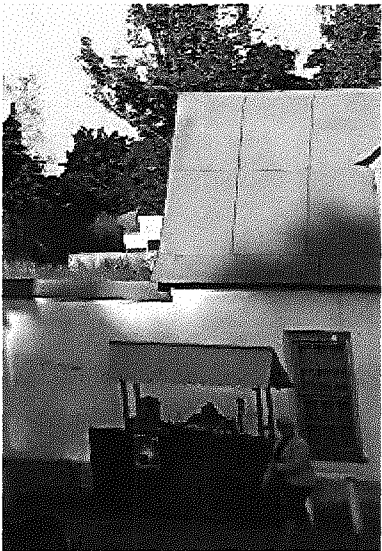

1.


Объемно-планировочное решение


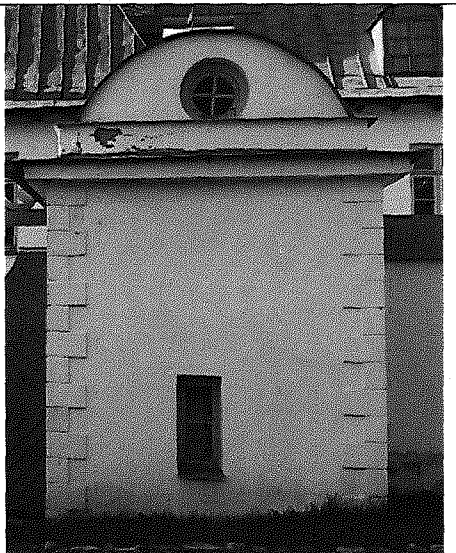
конфигурация здания в плане
габариты и взаимосвязь
помещений;



здание одноэтажное,
прямоугольное в плане,
двухуровневое на фасадах,
частично встроено в склон холма
(северо-восточный угол);






2.	<p>Конструктивная система</p>	<p>крыша двускатная, двухуровневая (над каждым членением объема), с параллельными коньками (восстановлена при реставрации); стропильная система - деревянная, из спаренных досок; обрешетка - из доски, разреженная;</p> <p>кровля - фальцевая, из листового оцинкованного железа, окрашена;</p> <p>дымовые трубы - кирпичные, оштукатуренные, беленые, с многоярусными металлическими дымоходами (восстановлены при реставрации по иконографии и натурным данным);</p> <p>отмостка, материал (булыжная), с уклоном от стен здания, шириной 0,7 м (воссоздана при реставрации по натурным данным);</p> <p>фундаменты - бутовые, известняковые, ленточные;</p> <p>стены, первоначально, землебитные, при реставрации восстановлены в кирпиче;</p>	
3.	<p>Архитектурно-художественные элементы фасадов</p>	<p>стены оштукатурены, побелены;</p> <p>облицовка цоколя, материал (известняковая плита), аналогично дворовому фасаду дворца;</p> <p>прямоугольное слуховое окно;</p> <p>треугольное слуховое окно, с арочной полуциркулярной рамой</p>	

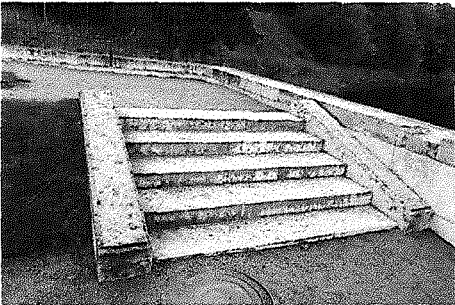
		над входом (воссоздано при реставрации);	
4.	Декоративно-художественные элементы интерьеров	<p>стены и потолок обшиты досками с последующим оштукатуриванием на основании архивных документов и натуральных данных;</p> <p>полы деревянные, дощатые;</p> <p>двери двухстворчатые, филенчатые, окрашены;</p> <p>оконные проемы двух типов: прямоугольные, с деревянными заполнениями и мелкой расстекловкой, а также круглое - на чердаке, в треугольном щипце западного фасада (самостоятельной ценности не имеют, произвольному изменению не подлежат).</p>	
две приворотные будки (кордегардии) с воротами			
1.	Объемно-планировочное решение	<p>конфигурация зданий в плане, их габариты и расположение в комплексе;</p> <p>два одноэтажных, прямоугольных в плане, объема, фланкирующие въезд на территорию двора с восточной стороны;</p>	
2.	Конструктивная система	первоначально были выполнены в технике землебита, частично утрачены (восстановлены в кирпиче при ремонтах и реставрации);	

		<p>крыши полуциркульных очертаний с металлическими скатными кровлями;</p> <p>фундаменты - бутовые, известняковые, ленточные;</p> <p>стены, первоначально-землебитные (при реставрации восстановлены в кирпиче);</p> <p>мощение в проезде - известняковые плиты (воссозданы при реставрации, самостоятельной ценности не имеют, произвольному изменению не подлежат)</p>	
3.	<p>Архитектурно-художественные элементы</p>	<p>стены оштукатурены, побелены;</p> <p>углы с восточной стороны – рустованы;</p> <p>фронтоны на торцевых чердачных стенах - полуциркульные на небольших постаментах, с круглыми окнами-люкарнами;</p> <p>форма и расположение оконных проемов, узкие, прямоугольной формы;</p> <p>столярные заполнения - деревянные, окрашены;</p> <p>дверные полотна - столярные, щитовые, обшиты снаружи оцинкованной сталью (воссозданы при реставрации по архивным и натурным данным);</p>	

		<p>ворота - деревянные, глухие, двупольные (восстановлены по обмерным чертежам и иконографии), фигурная обшивка ромбического рисунка досками по деревянному каркасу, криволинейный верх; фурнитура - стальная, кованная, окрашена черным;</p> <p>над воротами - волотообразный деревянный картуш.</p>	
ограда			
1.	Объемно-планировочное решение	<p>конфигурация в плане, расположение по отношению к элементам комплекса, взаимное соотношение габаритов и типов ограждения;</p> <p>землебитная стена ограды - ограничивает территорию с севера, востока и частично с юга;</p>	
2.	Конструктивная система	<p>толщина 71 см, высотой 2,5 м, из землебитных блоков, на известняковом цоколе;</p> <p>с наружной стороны имеет контрфорсы, восстановленные по архивным и натурным данным;</p> <p>двускатные кровли по верху землебитной стены и контрфорсов (изначально были покрыты черепицей, при реставрации черепица заменена на окрашенный металл);</p> <p>фундаменты - бутовые, известняковые, ленточные;</p>	

		<p>стены и контрфорсы - землебитные;</p>	
3.	<p>Архитектурно-художественные элементы</p>	<p>стены гладко штукатурены, побелены;</p> <p>металлическая ограда - в юго-западной части комплекса: решетка из кованых стальных прутков квадратного сечения, на известняковом цоколе с металлическими столбиками и опорными кронштейнами, на участке перехода к подпорной стенке у воды - декоративная вставка из радиально размещенных прутьев в виде пик с наконечниками (решетка восстановлена при реставрации)</p>	
<p>пристань с лестницей и балюстрадой</p>			
1.	<p>Объемно-планировочное решение</p>	<p>пристань у западного фасада, выходящего на Черное озеро - элемент архитектурной композиции Приоратского дворца;</p> <p>спуск к воде осуществляется по одномаршевой лестнице из известняковых блоков;</p>	
2.	<p>Конструктивная система</p>	<p>пристань - деревянный настил на свайном основании с ограждением;</p> <p>материал и конфигурация спуска и ограждения;</p>	

		материал и характер пристани на воде;	
3.	Архитектурно-художественные элементы	<p>ограждение спуска - каменная балюстрада;</p> <p>стенки спуска облицованы известняковыми блоками (все элементы спуска, балюстрада и пристань – воссозданы; камень для воссоздания - елизаветинский доломит (в отсутствии известнякового туфа), маркирующий, воссозданные детали);</p>	
внутренний двор с партерным садиком на 2-х террасах			
1.	архитектурно-планировочная организация и функциональное зонирование	<p>входная зона, объединяющая входы во дворец, здание кухни, караульные помещения при воротах (декоративного оформления не имеет, отделена от зоны садика металлической оградой - решеткой, воссозданной по архивным материалам);</p> <p>зона партерного садика, расположенная к югу от входной зоны и занимающая территорию между оградой комплекса, подпорной стеной у озера и зданием Приоратского дворца;</p> <p>объемно-пространственное и ландшафтное решение, материал покрытий;</p> <p>партерный садик: двухуровневая площадка прямоугольной формы, вытянутая</p>	 

		с севера на юг, в которую вписана капелла;	
2.	Конструктивная система	<p>входная зона: покрытие - набивная площадка с покрытием гранитным отсеком розового цвета (устроена при реставрации 2000-х гг.);</p> <p>дорожка от ворот до дворца вымощена известняковыми лещадными плитами (устроена при реставрации 2000-х гг.);</p> <p>повышенный уровень в южной части территории партерного сада связан с северной частью двумя лестницами из известняковых блоков, размещенными в западной и восточной угловых его зонах, восстановленными при реставрации; откос между лестницами одернован;</p>	
3.	Предметы декоративно-прикладного искусства	<p>пьедесталы (два) из белого мрамора, прямоугольные, крепованные, с резными волютами по углам и гирляндами в основании верхней плиты – карниза, боковые плоскости обработаны резными прямоугольными филенками. Установлены на набивные площадки нижнего уровня сада.</p>	