

АДМИНИСТРАЦИЯ ЛЕНИНГРАДСКОЙ ОБЛАСТИ
КОМИТЕТ ПО СОХРАНЕНИЮ КУЛЬТУРНОГО НАСЛЕДИЯ
ЛЕНИНГРАДСКОЙ ОБЛАСТИ

ПРИКАЗ

«11» апреля 2022 г.

№ 01-03/22-59
Санкт-Петербург

О внесении изменений в приказ комитета по культуре Ленинградской области от 20 декабря 2018 года № 01-03/18-534 «Об установлении границ территории и предмета охраны объекта культурного наследия регионального значения «Дом, где в 1917-18 гг. работал 1-й Выборгский Совет рабочих и солдатских депутатов. Есть мемориальная доска» по адресу: Ленинградская область, Выборгский муниципальный район, г. Выборг, ул. Островная, д. 2»

В соответствии со статьями 9.2, 20, 33 Федерального закона от 25 июня 2002 года № 73-ФЗ «Об объектах культурного наследия (памятниках истории и культуры) народов Российской Федерации», статьей 4 областного закона Ленинградской области от 25 декабря 2015 года № 140-оз «О государственной охране, сохранении, использовании и популяризации объектов культурного наследия (памятников истории и культуры) народов Российской Федерации», постановлением Правительства Ленинградской области от 21 декабря 2020 года № 839 «Об органах исполнительной власти Ленинградской области в сфере культуры и туризма», приказом Минкультуры России от 13 января 2016 года № 28 «Об утверждении Порядка определения предмета охраны объекта культурного наследия, включенного в единый государственный реестр объектов культурного наследия (памятников истории и культуры) народов Российской Федерации, пунктами 2.1.2, 2.3.7 Положения о комитете по сохранению культурного наследия Ленинградской области, утвержденного постановлением Правительства Ленинградской области от 24 декабря 2020 года № 850, на основании проекта предмета охраны объекта культурного наследия, подготовленного юридическим лицом – обществом с ограниченной ответственностью «Спецпроектреставрация-Выборг», в рамках разработки научно-проектной документации на проведение работ по сохранению объекта культурного наследия, приказываю:

1. Внести изменения в приложение 2 к приказу комитета по культуре Ленинградской области от 20 декабря 2018 года № 01-03/18-534 «Об установлении границ территории и предмета охраны объекта культурного наследия регионального значения «Дом, где в 1917-18 гг. работал 1-й Выборгский Совет

рабочих и солдатских депутатов. Есть мемориальная доска» по адресу: Ленинградская область, Выборгский муниципальный район, г. Выборг, ул. Островная, д. 2» изложив его в редакции, согласно приложению 1 к настоящему приказу.

2. Отделу по осуществлению полномочий Ленинградской области в сфере объектов культурного наследия обеспечить:

- внесение соответствующих сведений о предмете охраны объекта культурного наследия регионального значения «Дом, где в 1917-18 гг. работал 1-й Выборгский Совет рабочих и солдатских депутатов. Есть мемориальная доска» по адресу: Ленинградская область, Выборгский муниципальный район, г. Выборг, ул. Островная, д. 2 в единый государственный реестр объектов культурного наследия (памятников истории и культуры) народов Российской Федерации;

- размещение настоящего приказа на официальном сайте комитета по сохранению культурного наследия Ленинградской области в информационно-телекоммуникационной сети «Интернет».

3. Контроль за исполнением настоящего приказа возложить на заместителя председателя комитета по сохранению культурного наследия Ленинградской области, осуществляющего полномочия в сфере сохранения, использования, популяризации и государственной охраны объектов культурного наследия.

4. Настоящий приказ вступает в силу со дня его официального опубликования.

Заместитель Председателя Правительства
Ленинградской области – председатель
комитета по сохранению культурного наследия




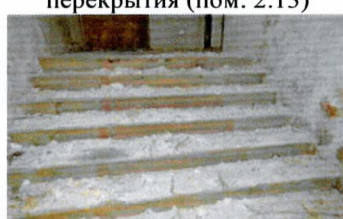
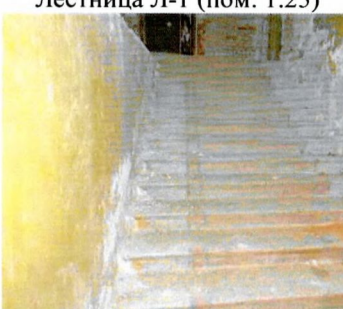


В.О. Цой

Приложение 1
к приказу комитета по сохранению
культурного наследия
Ленинградской области
от «11» апреля 2022 года
№ 04-03/22-59

ПРЕДМЕТ ОХРАНЫ
объекта культурного наследия регионального значения
«Дом, где в 1917-18 гг. работал 1-й Выборгский Совет рабочих и солдатских
депутатов. Есть мемориальная доска» по адресу: Ленинградская область,
Выборгский муниципальный район, г. Выборг, ул. Островная, д. 2

№ п/п	Виды предмета охраны	Элементы предмета охраны	Фотофиксация
1	2	3	4
1	Объемно - пространственное и планировочное решение территории:	<p>1.1. Определенные границы территории объекта культурного наследия;</p> <p>2.2. Расположение здания на территории объекта культурного наследия и по линии исторической застройки;</p> <p>2.3. Композиционная роль в структуре окружающего природного и культурного ландшафта, в окружающей исторической застройке квартала.</p>	
2	Объемно-пространственное решение здания:	<p>2.1. Исторические габариты и силуэт - двухэтажное, почти П-образной конфигурации;</p> <p>2.2. Крыша сложная в плане, двухскатная с вальмами и по конфигурации, ее исторические габариты, форма, отметки коньков;</p> <p>2.3. Сохранившиеся вентиляционные шахты, их расположение, габариты и конструкции.</p>	 <p style="text-align: center;">Общий вид здания с востока</p>  <p style="text-align: center;">Общий вид здания с юга</p>
3	Конструктивная система здания:	<p>3.1. Ленточные бутовые, их расположение и конструкции;</p> <p>3.2. Первоначальные и исторические наружные и внутренние капитальные кирпичные стены, их габариты и расположение;</p>	 <p style="text-align: center;">Монолитные перекрытия по металлическим балкам (п. 1.1)</p>

		<p>3.3. Перекрытия:</p> <p>3.3.1. Плоские монолитные перекрытия по металлическим балкам, их расположение и конструкции;</p> <p>3.3.2. Плоские перекрытия, их расположение и высотные отметки (в местах расположения существующих исторических перекрытий);</p> <p>3.5. Исторические внутренние лестницы (Л-1 и ЛК-1), их расположения, конфигурации, конструкции, материал (бетон).</p>	 <p>Расположение плоского перекрытия (пом. 1.23)</p>  <p>Расположение плоского перекрытия (пом. 2.3)</p>  <p>Расположение плоского перекрытия (пом. 2.13)</p>  <p>Лестница Л-1 (пом. 1.25)</p>  <p>Лестница ЛК-1 (марш на 2 эт.)</p>
4	Объемно-планировочное решение здания:	<p>4.1. Историческая объемно - планировочная структура:</p> <ul style="list-style-type: none"> - плановые габариты и конфигурация здания; - габариты и конфигурация помещений в капитальных стенах; - первоначальные и исторические входы; - расположение первоначальных и исторических оконных, дверных и арочных проемов; - расположение исторических лестницы Л-1 и лестничной клетки ЛК-1, их размеры и габариты. 	

5

Архитектурно -
художественное
решение
(композиция)
фасадов:

5.1. Архитектурно-художественное решение в стиле классицизма;

5.2. Материал и характер отделки фасадных поверхностей:

- основная поверхность и элементы декора: гладкая известковая штукатурка;

- цоколь из гранитных блоков с различной фактурной поверхностью (частично: лицевой С-В фасад и дворовый Ю-З фасад южного ризалита; боковые Ю-В и С-В фасады);

- оштукатуренный цоколь (остальные части фасадов);

- историческое цветовое решение фасадов;

5.3. Проемы, их первоначальное и историческое расположение;

5.4. Композиционно-архитектурное решение (стиль - классицизм):

5.4.1. Лицевой С-В фасад: почти симметричная двухъярусная композиция в 15 осей;

Цоколь - высокий, понижается к северу за счет повышения рельефа;

Фасад имеет равномерное распределение прямоугольных (1-ый этаж) и лучковых (2-ой этаж) оконных проемов (три проема с обеих сторон слегка отделены от проемов центральной части более широким простенком).

По 1-ой оси расположен прямоугольный дверной проем.

Фасад завершается упрощенным фризом и венчающим карнизом;

5.4.2. Боковой С-З фасад: асимметричной двухъярусной и двухчастной композиции в 4 оси;

Цоколь - низкий (скрыт под культурным слоем);

Фасад имеет неравномерное распределение прямоугольных оконных проемов; по краям и справа от входа выделен лопатками;

Фасад левой части – более высокий, завершается упрощенным фризом и венчающим карнизом, фасад пониженной правой части имеет упрощенный венчающий карниз;



С-В лицевой фасад



С-З боковой фасад
(левая часть)

5.4.3. Боковой Ю-В фасад: асимметричной двухъярусной и двухчастной композиции в 3 оси;

Цоколь – разноуровневый, ступенчатый;

Фасад имеет неравномерное распределение прямоугольных (1-ый этаж) и лучковых (2-ой этаж) оконных проемов;

Фасад правой части – более высокий, завершается упрощенным фризом и венчающим карнизом, фасад пониженной левой части имеет упрощенный венчающий карниз;

5.5. Декоративное оформление фасадов:

5.5.1. Оформление проемов:

5.5.1.1. Дверной проем (С-В лицевой фасад): единый профилированный наличник дверного проема и проема лучковой фрамуги (фрамуга заложена);

5.5.1.2. Оконные проемы 1-го этажа (С-В лицевой и Ю-В боковой фасады): профилированные наличники с «ушками»; замковый камень в виде пальметты с листьями;



С-З боковой фасад
(правая часть)



Ю-В боковой фасад



Ю-В боковой фасад.
Фото (копия) 1940 г.



Обрамление уличного дверного проема (Ю-В фасад)



Обрамление проемов 1-го этажа.
С-В лицевой и Ю-В боковой
фасады

5.5.1.3. Оконные проемы 2-го этажа (С-В лицевой и Ю-В боковой фасады): профилированные наличники с широкими лучковыми сандриками с фрамугой и «ушками», и замковым камнем в виде пальметты с листьями;



Верхняя часть оформления проемов 1-го этажа. С-В и Ю-В боковой фасады



Обрамление оконных проемов 2-го этажа. С-В лицевой и Ю-В боковой фасады



Сандрики проемов 2-го этажа (С-В и Ю-В боковой фасады)

5.5.2. Исторические рисунки расстекловки проемов:

5.5.2.1. Оконные проемы стандартных габаритов: Т-образная расстекловка (нижние рамы с трехчастной расстекловкой);



Исторический рисунок расстекловки оконных проемов (Ю-В боковой фасад). Фото (копия) 1913 г.

5.5.2.2. Широкие оконные проемы: Ш-образная расстекловка (нижние рамы с трехчастной расстекловкой);



Исторический рисунок расстекловки оконных проемов (С-В фасад). Фото (копия 1940 г.

5.5.2.3. Дверной проем (уличный вход): двухстворчатые двери с остекленной фрамугой; полотна дверей с двумя вертикальными профилированными филенками: верхняя филенка остеклена; нижняя филенка имеет обрамление в классицистическом стиле с угловыми «обратными» выкружками;

5.5.3. Другие элементы декора:

5.5.3.1. Подоконные тяги:

- единая профилированная тяга (проемы 1-го этажа лицевого С-В фасада);

- профилированные тяги с простыми консолями (проемы 2-го этажа лицевого С-В и бокового Ю-В фасадов);

- профилированная тяга с полочкой (проемы 1-го этажа бокового Ю-В фасада);

- тяги простого профиля (остальные проемы);



Рисунок расстекловки оконных проемов (С-В фасад). Фото (копия) 1940 и 1960 гг.



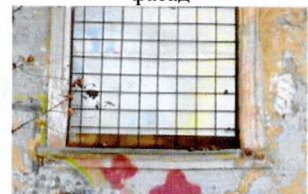
Исторический рисунок двери. С-В фасад. Фото (копия) 1940 г.



Единая подоконная тяга оконных проемов 1-го этажа. С-В лицевой фасад



Подоконная тяга оконного проема 2-го этажа. С-В лицевой фасад



Оконный проем 1-го этажа. Боковой Ю-В фасад



Оконный проем. Боковой С-З фасад

5.5.3.2. Подоконные филенки (лицевой С-В фасад): прямоугольные филенки (рамки филенок простого профиля);



Подоконные филенки (1-ый этаж, С-В лицевой фасад)

5.5.4. Венчающие карнизы:
- двойной упрощенный фриз с тягами простого профиля и венчающий карниз сложного профиля (лицевой С-В фасад и повышенные части боковых Ю-В и С-З фасадов);



Венчающий карниз с фризами (С-В лицевой и повышенные части боковых С-З и Ю-В фасадов)



Венчающий карниз с фризами (Ю-В фасад, повышенная часть)

- венчающий карниз сложного профиля (пониженные части боковых Ю-В и С-З фасадов; все дворовые фасады);



Венчающий карниз дворовых фасадов

5.5.5. Исторический навес уличного входа: полукруглый металлический навес на декоративных стойках;



Фрагмент лицевого С-В фасада.
Навес над входом.
Фото (копия) 1913 и 1940 гг.

5.5.6. Мемориальная доска, установленная в 1956 г., ее расположение, габариты и размеры, материал (белый мрамор).



Надпись:

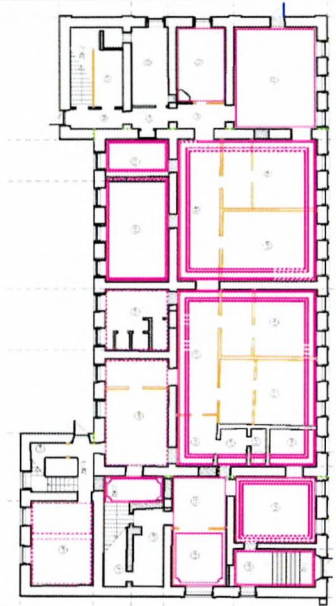
«В ЭТОМ ДОМЕ
В 1917-1918 ГГ.
РАБОТАЛ
ПЕРВЫЙ
ВЫБОРГСКИЙ
СОВЕТ РАБОЧИХ,
КРЕСТЬЯНСКИХ
И СОЛДАТСКИХ
ДЕПУТАТОВ»



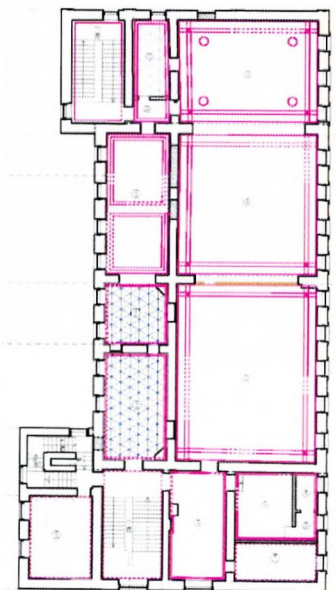
6

Декоративно - художественная отделка интерьеров (нумерация помещений дана в соответствии с номерами помещений, указанный на обмерных чертежах проекта предмета охраны)

 - сохранившиеся пядуги, карнизы, плафоны, розетки
 - утраченные пядуги, карнизы



Обмерный чертеж 1-го этажа



Обмерный чертеж 2-го этажа

6.1. Отделка интерьеров:
6.1.1. Стены:
6.1.1.1. Исторический материал отделки стен верхних этажей (гладкая известковая штукатурка), цветовое решение стен в светлых тонах;

6.1.2. Потолки декоративные:
6.1.2.1. Материал отделки - гладкая штукатурка, цветовое решение (белый цвет);

6.1.2.2. Сохранившиеся лепные профилированные карнизы с паддугами (пом. 1.8 – 1.10; 1.13 – 1.18; 1.11; 1.12; 1.21; 1.23; 1.24; ЛК-1 (нижняя поверхность межэтажной площадки); 2.13);



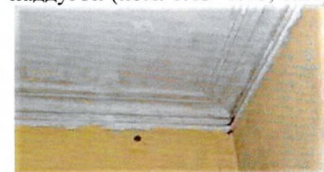
Профилированный карниз с паддугой (пом. 1.8 – 1.10)



Профилированный карниз с паддугой (пом. 1.11)



Профилированный карниз с паддугой (пом. 1.13–1.18; 1.21)



Профилированный карниз с паддугой (пом. 1.23)



Профилированный карниз с паддугой (пом. 1.24, ЛК-1)



Профилированный карниз с паддугой (пом. 2.13)

6.1.2.3. Сохранившийся лепной декор потолков с паддугами, розетками и пальметтами, тягами (2.3 – 2.5);

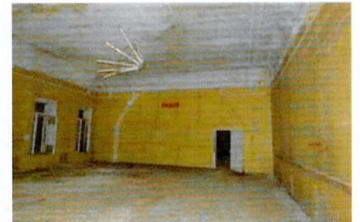


Декоративный потолок (пом. 2.3, 2.4)



Декоративный потолок (пом. 2.5)

6.2. Арочные проемы (между пом. 2.4 - 2.5 (защит) и 2.12 - 2.13), их расположение, конфигурации, размеры, габариты, типы арок, декор;



Арочный проем между пом. 2.4 и 2.5 с декором



Арочный проем между пом. 2.12 и 2.13

6.3. Исторические лестницы Л-1 и ЛК-1:

6.3.1. Лестница Л-1:

- материал площадки и ступеней (мозаичный бетон);



- декор площадки и ступеней (розетка и двухцветные полосы) серый и бордовый цвета) из цветного мозаичного бетона;



Декор площадки Л-1



Декор ступеней Л-1

		<p>6.3.2. Лестница ЛК-1:</p> <ul style="list-style-type: none"> - материал площадок и ступеней (мозаичный бетон); - декор ступеней (двухцветные полосы (серый и бордовый цвета) из цветного мозаичного бетона). 	
7.	Крыша:	<p>7.1. Историческая конфигурация крыши;</p> <p>7.2. Деревянная стропильная система;</p> <p>7.3. Сохранившиеся исторические вентиляционные шахты (их расположение, габариты, конструкции, оголовки, материал (кирпич));</p> <p>7.4. Исторические отметки коньков;</p> <p>7.5. Слуховые окна, их историческое расположение, формы и габариты;</p> <p>7.6. Покрытие кровли (материал – кровельное железо).</p>	 <p>Историческая крыша (выходы вентиляционных шахт на крышу, слуховые окна). Фото (копия) 1913 г.</p>

Предмет охраны может быть уточнен в процессе дополнительных историко-культурных исследований либо при проведении реставрационных работ.