



АДМИНИСТРАЦИЯ ЛЕНИНГРАДСКОЙ ОБЛАСТИ
КОМИТЕТ ПО СОХРАНЕНИЮ КУЛЬТУРНОГО НАСЛЕДИЯ
ЛЕНИНГРАДСКОЙ ОБЛАСТИ

ПРИКАЗ

«03» июня 2022 г.

№ 01-03/22-113

Санкт-Петербург

О внесении изменений в приказ комитета по культуре Ленинградской области от 20 октября 2017 года № 01-03/17-174 «О включении выявленного объекта культурного наследия «Жилой дом акционерного общества «Варье»», расположенного по адресу: Ленинградская область, Выборгский район, г. Выборг, ул. Южный вал, д. 26, в единый государственный реестр объектов культурного наследия (памятников истории и культуры) народов Российской Федерации, об утверждении границ территории и установлении предмета охраны объекта культурного наследия»

В соответствии со статьями 9.2, 20, 33 Федерального закона от 25 июня 2002 года № 73-ФЗ «Об объектах культурного наследия (памятниках истории и культуры) народов Российской Федерации», статьей 4 областного закона Ленинградской области от 25 декабря 2015 года № 140-оз «О государственной охране, сохранении, использовании и популяризации объектов культурного наследия (памятников истории и культуры) народов Российской Федерации», постановлением Правительства Ленинградской области от 21 декабря 2020 года № 839 «Об органах исполнительной власти Ленинградской области в сфере культуры и туризма», приказом Минкультуры России от 13 января 2016 года № 28 «Об утверждении Порядка определения предмета охраны объекта культурного наследия, включенного в единый государственный реестр объектов культурного наследия (памятников истории и культуры) народов Российской Федерации, пунктами 2.1.2, 2.3.7 Положения о комитете по сохранению культурного наследия Ленинградской области, утвержденного постановлением Правительства Ленинградской области от 24 декабря 2020 года № 850, на основании проекта предмета охраны объекта культурного наследия, подготовленного юридическим лицом – обществом с ограниченной ответственностью «СДК Лидер-Строй», в рамках разработки научно-проектной документации на проведение работ по сохранению объекта культурного наследия, приказываю:

1. Внести изменения в приложение 2 к приказу комитета по культуре Ленинградской области от 20 октября 2017 года № 01-03/17-174 «О включении выявленного объекта культурного наследия «Жилой дом акционерного общества

«Варье»», расположенного по адресу: Ленинградская область, Выборгский район, г. Выборг, ул. Южный вал, д. 26, в единый государственный реестр объектов культурного наследия (памятников истории и культуры) народов Российской Федерации, об утверждении границ территории и установлении предмета охраны объекта культурного наследия» изложив его в редакции, согласно приложению 1 к настоящему приказу.

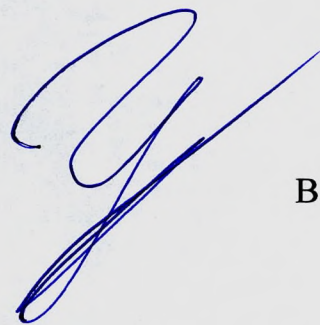
2. Отделу по осуществлению полномочий Ленинградской области в сфере объектов культурного наследия комитета по сохранению культурного наследия Ленинградской области обеспечить внесение соответствующих сведений о предмете охраны объекта культурного наследия в единый государственный реестр объектов культурного наследия (памятников истории и культуры) народов Российской Федерации.

3. Сектору осуществления надзора за состоянием, содержанием, сохранением, использованием и популяризацией объектов культурного наследия комитета по сохранению культурного наследия Ленинградской области обеспечить размещение настоящего приказа в сетевом издании «Электронное опубликование документов» в информационно-телекоммуникационной сети «Интернет».

4. Контроль за исполнением настоящего приказа возложить на заместителя председателя комитета по сохранению культурного наследия Ленинградской области, осуществляющего полномочия в сфере сохранения, использования, популяризации и государственной охраны объектов культурного наследия.

5. Настоящий приказ вступает в силу со дня его официального опубликования.

Заместитель Председателя Правительства
Ленинградской области – председатель
комитета по сохранению культурного наследия



В.О. Цой

Приложение 1
к приказу комитета по сохранению
культурного наследия Ленинградской области
от « 03 » июня 2022 года
№ 04-03/22-113

ПРЕДМЕТ ОХРАНЫ
объекта культурного наследия регионального значения
«Жилой дом акционерного общества «Варье» по адресу: Ленинградская
область, Выборгский район, г. Выборг, ул. Южный вал, д. 26

№ п/п	Виды предмета охраны	Элементы предмета охраны	Фотофиксация
1	2	3	4
1. Градостроительные характеристики			
1.	Объемно - пространственное и планировочное решение территории:	1.1. Определенные границы территории объекта культурного наследия; 2.2. Расположение здания на территории объекта культурного наследия; 2.3. Композиционная роль в структуре окружающего природного и культурного ландшафта, в окружающей исторической застройке квартала и морском архитектурном ансамбле города	
2.	Объемно- пространственное решение здания:	2.1. Сохранившиеся габариты и силуэт - четырехэтажное, Г-образное в плане здание с подвалом и чердаком; 2.2. Крыша двухскатная, сложная в плане, ее существующие габариты, форма и тип, материал покрытия	 <p style="text-align: center;">Вид здания с запада</p>  <p style="text-align: center;">Вид здания с севера</p>  <p style="text-align: center;">Вид здания с Ю-В</p>

2. Архитектурно- конструктивные характеристики:

3. Конструктивная система здания:

3.1. Ленточные бутобетонные фундаменты, их расположение и конструкции;

3.2. Первоначальные наружные и внутренние несущие монолитные ж/б и кирпичные стены, их габариты и расположение;

3.3. Перекрытия:

3.3.1. Плоские ж/б перекрытия лестничных клеток по балкам (межэтажные площадки), их расположение, конструкции, материал;

3.3.2. Плоские перекрытия, их расположение (жилая часть здания - квартиры);

3.4. Кирпичные опорные столбы, их расположение, конструкции, материал;

3.5. Лестницы, их расположение, конструкции, конфигурации, размеры и габариты, материал (бетон);

3.6. Ж/б плиты «французских» балконов (4 шт., уличные фасады), их расположение, конструкции и материал;

3.7. Балконы (3 шт., дворовые фасады), их расположение, конструкции и материал



Нижний марш лестницы в подвал в Ю-3 крыле здания



Лестница в Ю-3 крыле здания



Лестница и перекрытие в Ю-3 крыле здания



Нижний марш лестницы в С-3 крыле здания



Лестница в С-3 крыле здания

4.	Объемно-планировочное решение здания:	<p>4.1. Историческая объемно-планировочная структура:</p> <ul style="list-style-type: none"> - плановые габариты и конфигурация здания; - габариты и конфигурация помещений в капитальных стенах; - исторические входы; - расположение оконных и дверных проемов; - расположение наружных входных ступеней, внутренних лестниц и лестничных клеток 	
5.	Архитектурно - художественное решение (композиция) фасадов:	<p>5.1. Архитектурно-художественное решение в стиле неоренессанса с применением элементов позднего модерна с ретроспективной стилизацией под «бюргерскую архитектуру среднеевропейских городов»;</p> <p>5.2. Материал и характер отделки фасадных поверхностей:</p> <p>5.2.1. Гладкая штукатурка;</p> <p>5.2.2. Историческое цветовое решение фасадов (по результатам натурных исследований);</p> <p>5.3. Входные ступени: их историческое расположение; габариты, размеры и конфигурация, материал (серый гранит);</p> <p>5.4. Эркеры, прямоугольные в плане на высоту 2-го – 3-го этажей (уличные фасады);</p> <p>5.5. Оконные проемы: историческое расположение (фасады), габариты и размеры, конфигурации, исторический рисунок расстекловки;</p> <p>5.6. Дверные проемы: исторические габариты и расположение (часть проемов переделана в оконные проемы);</p> <p>5.7. Французские балконы (уличные фасады – утрачены), их расположение и габариты;</p> <p>5.8. Композиционно-архитектурное решение:</p> <p>5.8.1. Лицевой Ю-З фасад: Симметричной четырехъярусной</p>	

композиции в 8 осей;

Фасад в уровне 2-го - 3-го этажей выделен слабо выступающими, рустованными эркерами по 2-ой и 7-ой осям;

Нижний рустованный ярус отделен от верхних, гладко оштукатуренных, ярусов межэтажной тягой и расчленен широкими прямоугольными оконными проемами и парой узких проемов под эркерами, устроенными на месте первоначальных дверных проёмов;

Верхние ярусы расчленены равномерно распределенными прямоугольными проемами;

Фасад завершается сохранившимся фрагментом первоначального венчающего карниза (существующая верхняя часть с венчающим карнизом надстроена в послевоенное время).

5.8.2. Уличный С-З фасад:

Асимметричной четырехъярусной композиции в 6 осей;

Фасад в уровне 2-го – 4-го этажей по 5-ой оси выделен слабо выступающим, рустованным эркером;

Нижний рустованный ярус отделен от верхних, гладко оштукатуренных, ярусов межэтажной тягой и расчленен прямоугольными тремя широкими оконными проемами с правой стороны и тремя лежащими небольшими проемами с левой стороны (проем по 1-ой оси перестроен в большой проем);

Верхние ярусы с 1-ой по 5-ую оси расчленены равномерно распределенными прямоугольными проемами;

Фасад завершается сохранившимся фрагментом первоначального венчающего карниза (существующая верхняя часть с венчающим карнизом надстроена в послевоенное время).

5.8.3. Торцевой С-В фасад С-З крыла:

Гладко оштукатуренный, симметричной четырехъярусной композиции в 2 оси;

Нижний ярус отделен от верхних межэтажной тягой;

Оконные прямоугольные проемы верхних ярусов устроены в двух слабо



Лицевой Ю-3 фасад



Уличный С-З фасад



Торцевой С-В фасад С-З крыла

заглубленных нишах с полуциркульными завершениями (проемы 4-го яруса заложены, первоначальный треугольный щипец фасада утрачен).

5.8.4. Дворовый С-В фасад Ю-3 крыла:

Почти симметричной четырехъярусной композиции в 7 осей;

По центральной оси фасад выделен в 1 ряд прямоугольными, разной ширины, оконными и дверными проемами, расположенными между лопатками, соединяющимися полуциркульной перемычкой, встроенной в первоначальной, прямоугольной в плане, башнеобразной надстройке;

Нижний ярус расчленен прямоугольными лежащими оконными проемами с приямками;

Верхние ярусы расчленены прямоугольными узкими и стандартными оконными проемами (узкие проемы по 2-ой, 3-ей, 6-ой и 7-ой осям завышены, проем по 5-ой оси заужен);

Фасад завершается сохранившимся первоначальным венчающим карнизом (существующая верхняя часть с венчающим карнизом надстроена в послевоенное время).

5.8.5. Дворовый Ю-В фасад С-3 крыла: асимметричной, двухчастной и четырехъярусной композиции в 4 оси;

Проемы правой части фасада – прямоугольные, в нижнем ярусе – лежащие с приямками;

Заглубленная левая часть расчленена двумя рядами разногабаритных проемов (оконных и проемом балкона), расположенных на разных уровнях (проемы по 1-ой оси заужены);

Фасад завершается сохранившимся первоначальным венчающим карнизом (существующая верхняя часть с венчающим карнизом надстроена в послевоенное время).

5.8.6. Декоративное оформление фасадов:

5.8.6.1. Оформление оконных проемов:

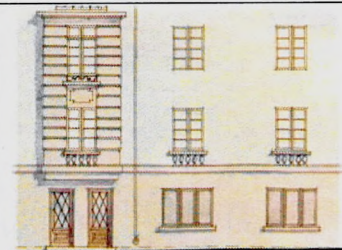


Дворовый С-В фасад Ю-3 крыла

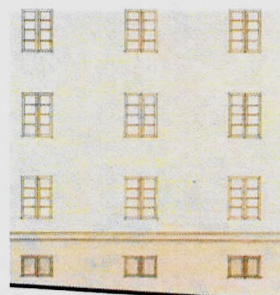


Дворовый Ю-В фасад С-3 крыла

- решетчатый (восьмичастный) рисунок расстекловки оконных проемов уличных фасадов 2-го - 4-го этажей, проемов дворового С-В фасада 2-го - 3-го этажей, проемов дворового Ю-В фасада 1-го - 3-го этажей);

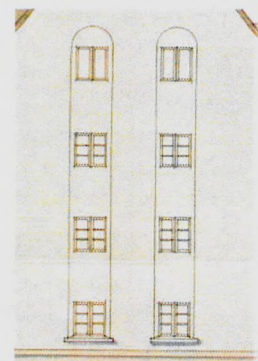


Фрагмент лицевого Ю-В фасада.
Рисунок расстекловки
заполнений проемов. Проект
1927 г.



Фрагмент уличного С-В фасада.
Рисунок расстекловки
заполнений проемов. Проект
1927 г.

- решетчатый (шестичастный) рисунок расстекловки проемов торцевого С-В фасада (торцевой С-В фасад, 1-ый - 3-ий этажи);



Фрагмент торцевого С-В фасада.
Рисунок расстекловки
заполнений проемов. Проект
1927 г.

5.8.6.2. Тяги, карнизы:

- межэтажная тяга (уличные фасады);



Фрагмент лицевого Ю-В фасада.
Межэтажная тяга (между 1-ый и
2-ым этажами)

- венчающий карниз эркеров:
двухъярусный простого профиля;

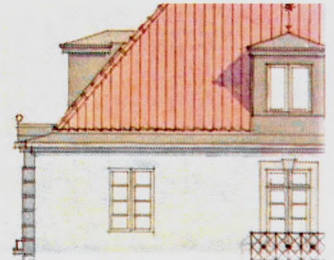


Венчающий карниз эркеров
(уличные фасады)

- венчающий карниз (уличные фасады): сохранившийся фрагмент первоначального венчающего карниза – нижняя тяга простого профиля;



Сохранившийся фрагмент первоначального венчающего карниза (уличные фасады)



Фрагмент лицевого Ю-3 фасада. Венчающий карниз

- венчающий карниз (дворовые фасады): сохранившийся первоначальный венчающий карниз простого профиля, двухъярусный;

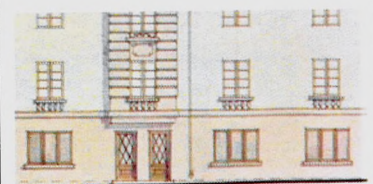


Фрагмент дворового фасада. Первоначальный венчающий карниз


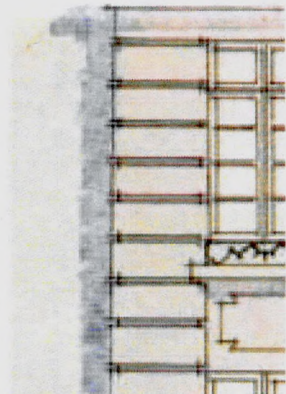
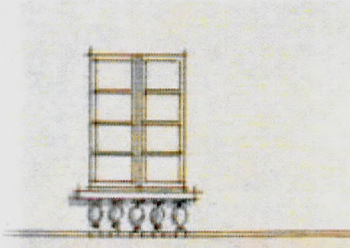


5.8.6.3. Другие элементы: подоконный рельефный фриз в виде балюстрады с поручнем – 2-ой этаж лицевого Ю-3 фасада (сохранился в эркерах, утрачен под остальными проемами);






Подоконный рельефный фриз в виде балюстрады



Фрагмент лицевого Ю-3 фасада. (подоконные фризы с рельефными балюстрадами)

		<p>- надоконные накладные прямоугольные вставки с 4-мя запlechиками (лицевой Ю-3 фасад, 1-ый этаж);</p> <p>- межэтажные накладные прямоугольные вставки с 4-мя запlechиками (эркеры, утрачены);</p> <p>- подоконные тяги (широкие оконные проемы 1-го этажа уличных фасадов – утрачены);</p> <p>- межэтажная прямоугольная вставка (центральная ось, дворовый С-В фасад)</p>	 <p>Надоконные декоративные вставки (1-ый этаж лицевого Ю-3 фасада)</p>  <p>Межэтажные декоративные вставки (эркеры уличных фасадов)</p>  <p>Подоконные тяги (широкие проемы уличных фасадов)</p>  <p>Межэтажная прямоугольная вставка (дворовый С-В фасад)</p>
6.	Отделка интерьеров:	<p>6.1. Отделка интерьеров:</p> <p>6.1.1. Стены: материал отделки стен (гладкая известковая штукатурка);</p> <p>6.1.2. Потолки: материал отделки - гладкая штукатурка, цветовое решение (белый цвет);</p>	 <p>Промежуточный марш лестничной клетки в Ю-3 крыле</p>

		<p>6.1.3. Лестничные клетки: 6.1.3.1. Парадная лестница: -покрытие ступеней и площадок – бетонное мозаичное - ограждение – металлическое декоративное;</p> <p>6.2. Сохранившиеся дверные проемы: расположение, габариты, конфигурации</p>	 <p>Нижний марш лестничной клетки в С-3 крыле</p>
7.	Крыша:	<p>7.1. Двухскатная конфигурация крыши;</p> <p>7.2. Деревянные элементы стропильной системы;</p> <p>7.3. Сохранившиеся вентиляционные шахты, их расположение, плановые габариты, материал (кирпич);</p> <p>7.4. Материал покрытия кроли – металл;</p> <p>7.5. Сохранившаяся историческая встроенная наружная система водоотвода по фасадам: расположение металлических двутавров в вертикальных штрабах наружных стен для расположения в них водосточных труб, сечения труб, материал (металл)</p>	 <p>Историческая система водоотвода (уличный С-3 фасад)</p>  <p>Историческая система водоотвода (дворовый Ю-В фасад)</p>

Предмет охраны может быть уточнен в процессе дополнительных историко-культурных исследований либо при проведении реставрационных работ.