



АДМИНИСТРАЦИЯ ЛЕНИНГРАДСКОЙ ОБЛАСТИ  
КОМИТЕТ ПО СОХРАНЕНИЮ КУЛЬТУРНОГО НАСЛЕДИЯ  
ЛЕНИНГРАДСКОЙ ОБЛАСТИ

ПРИКАЗ

« 03 » июня 2022 г.

№ 01-03/22-115  
Санкт-Петербург

**Об утверждении границ территории объекта культурного наследия  
регионального значения «Шведская женская школа», расположенного  
по адресу: Ленинградская область, Выборгский муниципальный район,  
г. Выборг, пр. Ленинградский, д. 11**

В соответствии со статьями 3.1, 9.2, 33 Федерального закона от 25 июня 2002 года № 73-ФЗ «Об объектах культурного наследия (памятниках истории и культуры) народов Российской Федерации», статьей 4 областного закона Ленинградской области от 25 декабря 2015 года № 140-оз «О государственной охране, сохранении, использовании и популяризации объектов культурного наследия (памятников истории и культуры) народов Российской Федерации», постановлением Правительства Ленинградской области от 21 декабря 2020 года № 839 «Об органах исполнительной власти Ленинградской области в сфере культуры и туризма», пунктами 2.1.2, 2.3.7 Положения о комитете по сохранению культурного наследия Ленинградской области, утвержденного постановлением Правительства Ленинградской области от 24 декабря 2020 года № 850, и на основании проекта границ территории объекта культурного наследия, разработанного в 2018 году экспертом – юридическим лицом (общество с ограниченной ответственностью «Добрый город»), в рамках проекта объединенной зоны охраны объектов культурного наследия города Выборга, приказываю:

1. Утвердить границы территории объекта культурного наследия регионального значения «Шведская женская школа», расположенного по адресу: Ленинградская область, Выборгский муниципальный район, г. Выборг, пр. Ленинградский, д. 11, включенного в единый государственный реестр объектов культурного наследия (памятников истории и культуры) народов Российской Федерации распоряжением комитета по культуре Ленинградской области от 06 мая 2015 года № 01-04/15-76 «О включении объектов в единый государственный реестр объектов культурного наследия (памятников истории и культуры) народов Российской Федерации



в качестве объектов культурного наследия регионального значения», согласно приложению 1 к настоящему приказу.

2. Отделу по осуществлению полномочий Ленинградской области в сфере объектов культурного наследия комитета по сохранению культурного наследия Ленинградской области:

- обеспечить внесение соответствующих сведений о границах территории объекта культурного наследия в единый государственный реестр объектов культурного наследия (памятников истории и культуры) народов Российской Федерации;

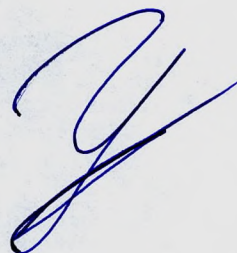
- направить копию настоящего приказа в сроки, установленные действующим законодательством, в федеральный орган исполнительной власти, уполномоченный Правительством Российской Федерации на осуществление государственного кадастрового учета, государственной регистрации прав, ведение Единого государственного реестра недвижимости и предоставление сведений, содержащихся в Едином государственном реестре недвижимости, его территориальные органы.

3. Сектору осуществления надзора за состоянием, содержанием, сохранением, использованием и популяризацией объектов культурного наследия комитета по сохранению культурного наследия Ленинградской области обеспечить размещение настоящего приказа в сетевом издании «Электронное опубликование документов» в информационно-телекоммуникационной сети «Интернет».

4. Контроль за исполнением настоящего приказа возложить на заместителя председателя комитета по сохранению культурного наследия Ленинградской области, осуществляющего полномочия в сфере сохранения, использования, популяризации и государственной охраны объектов культурного наследия.

5. Настоящий приказ вступает в силу со дня его официального опубликования.

Заместитель Председателя Правительства  
Ленинградской области – председатель  
комитета по сохранению культурного наследия



В.О. Цой



Приложение 1  
к приказу комитета по сохранению культурного  
наследия Ленинградской области  
от «03» июня 2022 года  
№ 01-03/22-115

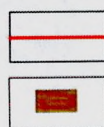
Границы территории объекта культурного наследия регионального значения  
«Шведская женская школа», расположенного по адресу: Ленинградская  
область, Выборгский муниципальный район,  
г. Выборг, пр. Ленинградский, д. 11

Карта (схема) границ территории объекта культурного наследия  
регионального значения «Шведская женская школа», расположенного по  
адресу: Ленинградская область, Выборгский муниципальный район,  
г. Выборг, пр. Ленинградский, д. 11



М-Б 1:2000

**УСЛОВНЫЕ ОБОЗНАЧЕНИЯ**

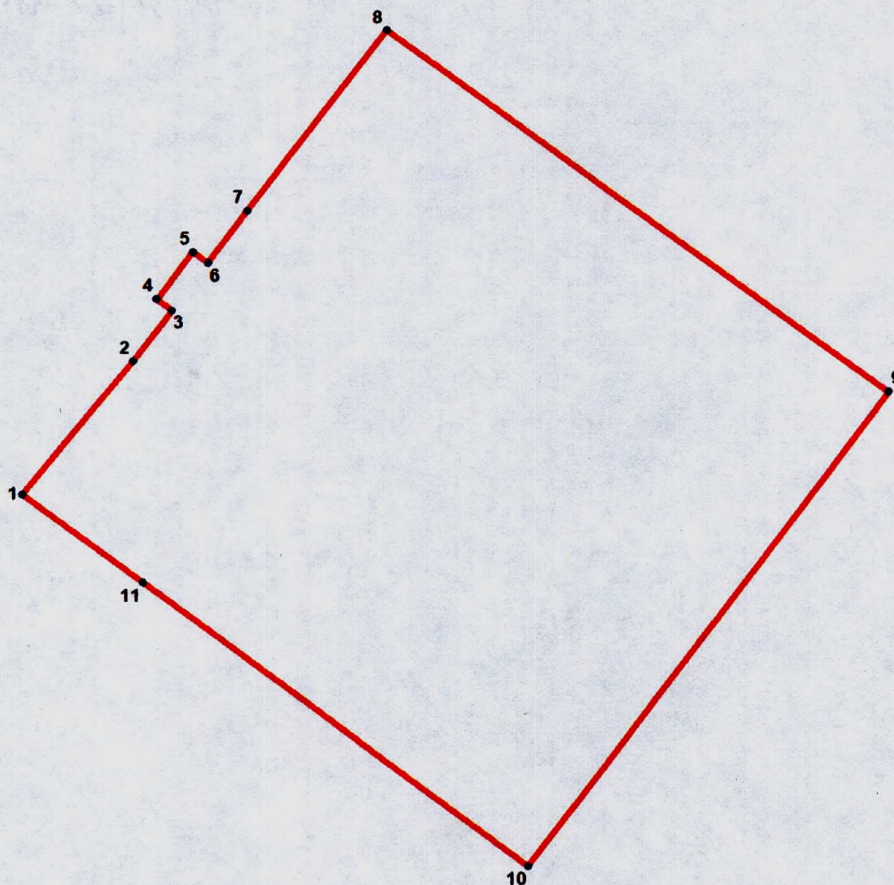


ГРАНИЦА ТЕРРИТОРИИ ОБЪЕКТА КУЛЬТУРНОГО НАСЛЕДИЯ



ОБЪЕКТ КУЛЬТУРНОГО НАСЛЕДИЯ РЕГИОНАЛЬНОГО ЗНАЧЕНИЯ



**План характерных (поворотных) точек границ территории объекта культурного наследия регионального значения «Шведская женская школа», расположенного по адресу: Ленинградская область, Выборгский муниципальный район, г. Выборг, пр. Ленинградский, д. 11**



**УСЛОВНЫЕ ОБОЗНАЧЕНИЯ**

-  Граница территории объекта культурного наследия
-  1 Номер поворотной точки

**Описание границ территории объекта культурного наследия регионального значения «Шведская женская школа», расположенного по адресу: Ленинградская область, Выборгский муниципальный район, г. Выборг, пр. Ленинградский, д. 11**

Граница территории объекта культурного наследия регионального значения «Шведская женская школа»:

от точки 1 до точки 8 проходит на северо-восток вдоль Ленинградского пр., в створе с лицевым фасадом здания;

от точки 8 до точки 9 на юго-восток по прямой вдоль ул. Крепостной;

от точки 9 до точки 10 совпадает с границей земельного участка с кадастровым номером 47:01:0107001:1778;

от точки 10 до точки 1 на северо-запад по прямой.



**Перечень координат поворотных (характерных) точек границ территории объекта культурного наследия регионального значения «Шведская женская школа», расположенного по адресу: Ленинградская область, Выборгский муниципальный район, г. Выборг, пр. Ленинградский, д. 11**

| Наименование (номер) характерной точки | Координаты характерных (поворотных) точек МСК-47 зона 1 |            |
|--|---|------------|
| 1                                      | 522395.41   | 1293356.95 |
| 2                                      | 522405.75   | 1293365.40 |
| 3                                      | 522409.75   | 1293368.30 |
| 4                                      | 522410.64   | 1293367.18 |
| 5                                      | 522414.31   | 1293369.96 |
| 6                                      | 522413.42   | 1293371.08 |
| 7                                      | 522417.54   | 1293374.08 |
| 8                                      | 522431.44   | 1293384.64 |
| 9                                      | 522403.19   | 1293422.45 |
| 10                                     | 522366.39   | 1293395.20 |
| 11                                     | 522388.52   | 1293366.07 |

**Режим использования территории объекта культурного наследия регионального значения «Шведская женская школа», расположенного по адресу: Ленинградская область, Выборгский муниципальный район, г. Выборг, пр. Ленинградский, д. 11**

Согласно статье 5 Федерального закона от 25 июня 2002 года №73-ФЗ «Об объектах культурного наследия (памятниках истории и культуры) народов Российской Федерации» (далее – Федеральный закон № 73-ФЗ) земельные участки в границах территорий выявленных объектов культурного наследия относятся к землям историко-культурного назначения, правовой режим которых регулируется земельным законодательством Российской Федерации (статья 99 Земельного кодекса Российской Федерации от 25 октября 2001 года № 136-ФЗ) и Федеральным законом № 73-ФЗ.

На территории объекта культурного наследия разрешается:

- ведение хозяйственной деятельности, не противоречащей требованиям обеспечения сохранности объекта культурного наследия и позволяющей обеспечить функционирование объекта культурного наследия в современных условиях;
- сохранение и восстановление (регенерация) историко-градостроительной и природной среды объекта культурного наследия (восстановление, воссоздание,



восполнение частично или полностью утраченных элементов и характеристик историко-градостроительной и природной среды территории);

- сохранение исторических элементов планировочной структуры территории;
- сохранение исторических элементов природного и культурного ландшафта;
- реконструкция, ремонт инженерных коммуникаций, благоустройство, озеленение, установка малых архитектурных форм, иная хозяйственная деятельность (по согласованию с региональным органом охраны объектов культурного наследия), не противоречащая требованиям обеспечения сохранности объекта культурного наследия и позволяющая обеспечить функционирование объекта культурного наследия в современных условиях, обеспечивающая недопущение ухудшения состояния территории объекта культурного наследия. Применение при благоустройстве и оборудовании территории традиционных материалов: в покрытиях (дерево, камень, кирпич), малых архитектурных формах, исключая контрастные сочетания и яркую цветовую гамму.

На территории объекта культурного наследия запрещается:

- строительство объектов капитального строительства и увеличение объемно-пространственных характеристик существующих на территории объекта культурного наследия объектов капитального строительства;

- проведение земляных, строительных, мелиоративных и иных работ, за исключением работ по сохранению объекта культурного наследия или его отдельных элементов, сохранению историко-градостроительной или природной среды объекта культурного наследия;

- установка рекламных конструкций, распространение наружной рекламы;

- установка на фасадах, крыше объекта культурного наследия кондиционеров, телеантенн, тарелок спутниковой связи, а также других средств технического обеспечения;

- прокладка наземных и воздушных инженерных коммуникаций, кроме временных, необходимых для проведения работ по сохранению;

- устройство автостоянок, размещение мусора (свалок) на территории, использование пиротехнических средств и фейерверков;

- осуществление любых видов деятельности, ухудшающих экологические условия и гидрологический режим на территории объекта культурного наследия, создающих вибрационные нагрузки динамическим воздействием на грунты в зоне их взаимодействия с объектами культурного наследия.