

АДМИНИСТРАЦИЯ ЛЕНИНГРАДСКОЙ ОБЛАСТИ
КОМИТЕТ ПО СОХРАНЕНИЮ КУЛЬТУРНОГО НАСЛЕДИЯ
ЛЕНИНГРАДСКОЙ ОБЛАСТИ

ПРИКАЗ

«23» июня 2022 года

№ 01-03/22 - 132

Санкт-Петербург

Об установлении границ зон охраны объекта культурного наследия регионального значения «Братское захоронение советских воинов, погибших в 1919 г.», расположенного по адресу: Ленинградская область, Гатчинский район, д. Романовка, в 6 км северо-восточнее от Гатчины, на северной окраине деревни, и об утверждении требований к градостроительным регламентам в границах территорий данных зон

В соответствии со статьями 3.1, 9.2, 20, 33, 34 Федерального закона от 25 июня 2002 года № 73-ФЗ «Об объектах культурного наследия (памятниках истории и культуры) народов Российской Федерации», Положением о зонах охраны объектов культурного наследия (памятниках истории и культуры) народов Российской Федерации, утвержденным постановлением Правительства Российской Федерации от 12 сентября 2015 года № 972, ст. ст. 4, 10 областного закона Ленинградской области от 25 декабря 2015 года № 140-оз «О государственной охране, сохранении, использовании и популяризации объектов культурного наследия (памятников истории и культуры) народов Российской Федерации, расположенных на территории Ленинградской области», пунктами 2.1.2, 2.3.7 Положения о комитете по сохранению культурного наследия Ленинградской области, утвержденного постановлением Правительства Ленинградской области от 24 декабря 2020 года № 850, постановлением Правительства Ленинградской области от 21 декабря 2020 года № 839, проектом зон охраны объекта культурного наследия регионального значения «Братское захоронение советских воинов, погибших в 1919 г.», расположенного по адресу: Ленинградская область, Гатчинский район, д. Романовка, в 6 км северо- восточнее от Гатчины, на северной окраине деревни, разработанным ИП Макарова М.В. в 2021 году, на основании положительного заключения государственной историко-культурной экспертизы, выполненной аттестованными экспертами: Овсянниковой А.А. (приказ Министерства культуры Российской Федерации от 24.08.2020 № 996),

Николаевой В.Н. (приказ Министерства культуры Российской Федерации от 24.08.2020 № 996), Губиным Я.В. (приказ Министерства культуры Российской Федерации от 11.10.2018 № 1772, от 25.12.2019 № 2032, от 04.02.2021 № 142)

п р и к а з ы в а ю:

1. Установить границы зон охраны объекта культурного наследия регионального значения «Братское захоронение советских воинов, погибших в 1919 г.», расположенного по адресу: Ленинградская область, Гатчинский район, д. Романовка, в 6 км северо-восточнее от Гатчины, на северной окраине деревни, согласно приложению № 1 к настоящему приказу.

2. Утвердить режимы использования земель и требования к градостроительным регламентам в границах зон охраны объекта культурного наследия регионального значения «Братское захоронение советских воинов, погибших в 1919 г.», расположенного по адресу: Ленинградская область, Гатчинский район, д. Романовка, в 6 км северо-восточнее от Гатчины, на северной окраине деревни, согласно приложению № 2 к настоящему приказу.

3. Отделу по осуществлению полномочий Ленинградской области в сфере объектов культурного наследия:

- обеспечить внесение сведений об утвержденных зонах охраны объекта культурного наследия регионального значения «Братское захоронение советских воинов, погибших в 1919 г.», расположенного по адресу: Ленинградская область, Гатчинский район, д. Романовка, в 6 км северо-восточнее от Гатчины, на северной окраине деревни, в единый государственный реестр объектов культурного наследия (памятников истории и культуры) народов Российской Федерации;

- направить сведения об утвержденных зонах охраны объекта культурного наследия регионального значения «Братское захоронение советских воинов, погибших в 1919 г.», расположенного по адресу: Ленинградская область, Гатчинский район, д. Романовка, в 6 км северо-восточнее от Гатчины, на северной окраине деревни, в федеральный орган исполнительной власти, уполномоченный Правительством Российской Федерации на осуществление государственного кадастрового учета, государственной регистрации прав, ведение Единого государственного реестра недвижимости и предоставление сведений, содержащихся в Едином государственном реестре недвижимости, его территориальные органы в срок и в порядке, установленные действующим законодательством;

- направить копию настоящего приказа в соответствующий орган местного самоуправления городского округа или муниципального района, на территории которого расположены зоны охраны объекта культурного наследия, для размещения в информационной системе обеспечения градостроительной деятельности.

4. Убытки лицам, указанным в пункте 2 статьи 57.1 Земельного кодекса Российской Федерации, возмещаются в срок, установленный частью 11 статьи 57.1 Земельного кодекса Российской Федерации.

5. Убытки лицам, указанным в пункте 2 статьи 57.1 Земельного кодекса Российской Федерации, возмещаются органом, указанным в пункте 3 части 8 статьи 57.1 Земельного кодекса Российской Федерации.

6. Контроль за исполнением настоящего приказа оставляю за собой.

7. Настоящий приказ вступает в силу со дня его официального опубликования.

Заместитель Председателя
Правительства Ленинградской области –
председатель комитета по сохранению
культурного наследия







В.О. Цой

СХЕМА ГРАНИЦ ЗОН ОХРАНЫ
объекта культурного наследия регионального значения
регионального значения «Братское захоронение советских воинов, погибших
в 1919 г.», расположенного по адресу: Ленинградская область, Гатчинский
район, д. Романовка, в 6 км северо-восточнее от Гатчины,
на северной окраине деревни

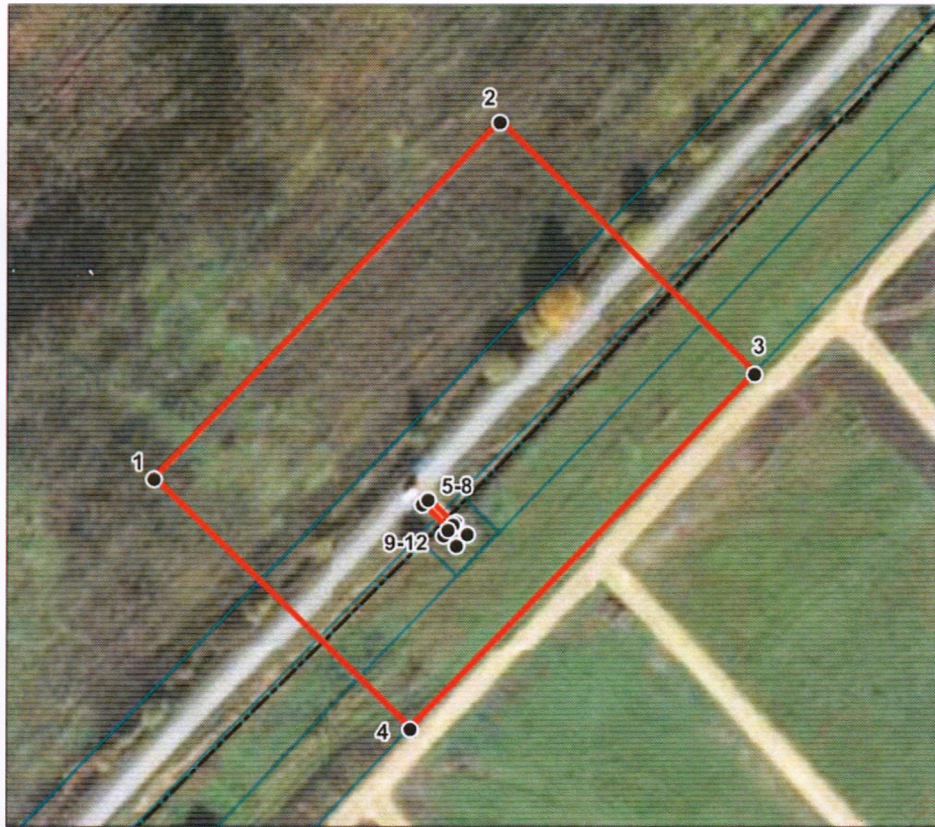


Условные обозначения

-  граница территории объекта культурного наследия регионального значения «Братское захоронение советских воинов, погибших в 1919 г.»
-  стела на братском захоронении
-  охранный зона объекта культурного наследия
-  границы кадастровых участков





I. Границы охранной зоны (ОЗ) объекта культурного наследия регионального значения «Братское захоронение советских воинов, погибших в 1919 г.», расположенного по адресу: Ленинградская область, Гатчинский район, д. Романовка, в 6 км северо-восточнее от Гатчины, на северной окраине деревни

1. План характерных (поворотных) точек границ охранной зоны (ОЗ).



Масштаб 1:2000

Используемые условные знаки и обозначения:

-  административные границы населенных пунктов
-  границы единиц кадастрового деления
-  границы охранной зоны (ОЗ)
-  характерные точки

2. Текстовое описание границ охранной зоны (ОЗ).

Обозначение части границы зоны (ОЗ)		Описание прохождения границ зоны (ОЗ)
От точки	До точки	
		Внешний контур
1	2	От точки 1, находящейся на юго-запад от памятника, на противоположной стороне дороги, до точки 2 параллельно автодороге на северо-восток
2	3	В точке 2 граница поворачивает и идет до точки 3 проходит на юго-восток, пересекая автодорогу
3	4	От точки 3 до точки 4 граница поворачивает и проходит на юго-запад вдоль отсыпанной тропинки
4	1	От точки 4 до точки 1 граница поворачивает и проходит на северо-запад, пересекая автодорогу. В точке 1 внешний контур границы охранной зоны смыкается
		Внутренний контур (вдоль границы территории объекта культурного наследия «Братское захоронение советских воинов, погибших в 1919 г.»)
5	6	От точки 5, совпадающей с северной точкой границы территории объекта культурного наследия, ориентированной на автодорогу, до точки 6 граница проходит на юго-восточном направлении (точки 1 и 2 соответственно по приказу комитета по культуре Ленинградской области от 24.06.2019 №01-03/19-315)
6	7	В точке 6 граница поворачивает на северо-восток и проходит до точки 7 вдоль границы территории объекта культурного наследия «Братское захоронение советских воинов, погибших в 1919 г.» (точки 2 и 3 соответственно по приказу комитета по культуре Ленинградской области от 24.06.2019 №01-03/19-315)
7	8	В точке 7 граница поворачивает на юго-восток и проходит до точки 8 вдоль границы территории объекта культурного наследия «Братское захоронение советских воинов, погибших в 1919 г.» (точки 3 и 4 соответственно по приказу комитета по культуре Ленинградской области от 24.06.2019 №01-03/19-315)
8	9	В точке 8 граница поворачивает на юго-запад и проходит до точки 9 вдоль границы территории объекта культурного наследия «Братское захоронение советских воинов, погибших в 1919 г.» (точки 4 и 5 соответственно по приказу комитета по культуре Ленинградской области от 24.06.2019 №01-03/19-315)
9	10	В точке 9 граница поворачивает на северо-запад и проходит до точки 10 вдоль границы территории объекта культурного наследия «Братское захоронение советских воинов, погибших в 1919 г.» (точки 5 и 6 соответственно по приказу комитета по культуре Ленинградской области от 24.06.2019 №01-03/19-315)
10	11	В точке 10 граница поворачивает на северо-восток и проходит до точки 11 вдоль границы территории объекта культурного наследия «Братское захоронение советских воинов, погибших в 1919 г.» (точки 6 и 7 соответственно по приказу комитета по культуре Ленинградской области от 24.06.2019 №01-03/19-315)

11	12	В точке 11 граница поворачивает на северо-запад и проходит до точки 12 вдоль границы территории объекта культурного наследия «Братское захоронение советских воинов, погибших в 1919 г.» (точки 7 и 8 соответственно по приказу комитета по культуре Ленинградской области от 24.06.2019 №01-03/19-315)
12	5	В точке 12 граница поворачивает на северо-восток и проходит до точки 5 вдоль границы территории объекта культурного наследия «Братское захоронение советских воинов, погибших в 1919 г.» (точки 8 и 1 соответственно по приказу комитета по культуре Ленинградской области от 24.06.2019 №01-03/19-315)

3. Каталог координат характерных (поворотных) точек границ охранной зоны (ОЗ)

Сведения о местоположении границ объекта					
1. Система координат МСК-47 зона 2					
2. Сведения о характерных точках границ объекта					
Обозначение характерных точек границ	Координаты, м		Метод определения координат характерной точки	Средняя квадратическая погрешность положения характерной точки (Mt), м	Описание обозначения точки на местности (при наличии)
	X	Y			
1	2	3	4	5	6
1	401825,90	2209306,58	Аналитический	0,1	
2	401930,04	2209407,60	Аналитический	0,1	
3	401856,48	2209482,28	Аналитический	0,1	
4	401752,63	2209381,65	Аналитический	0,1	
1	401825,90	2209306,58	Аналитический	0,1	

3. Сведения о характерных точках части (частей) границы объекта					
Обозначение характерных точек части границы	Координаты, м		Метод определения координат характерной точки	Средняя квадратическая погрешность положения характерной точки (Mt), м	Описание обозначения точки на местности (при наличии)
	X	Y			
1	2	3	4	5	6
Часть N 1					
5	401819.72	2209386.76	Аналитический	0,1	
6	401812.44	2209394.06	Аналитический	0,1	
7	401813.09	2209394.76	Аналитический	0,1	
8	401809.54	2209398.28	Аналитический	0,1	
9	401806.24	2209395.04	Аналитический	0,1	
10	401809.25	2209391.35	Аналитический	0,1	
11	401810.87	2209392.55	Аналитический	0,1	
12	401818.34	2209385.12	Аналитический	0,1	
5	401819.72	2209386.76	Аналитический	0,1	

Режимы использования земель и требования к градостроительным регламентам в границах зон охраны объекта культурного наследия регионального значения «Братское захоронение советских воинов, погибших в 1919 г.», расположенного по адресу: Ленинградская область, Гатчинский район, д. Романовка, в 6 км северо-восточнее от Гатчины, на северной окраине деревни

1. Общие положения режимов использования земель в границах зон охраны объекта культурного наследия

1.1. Настоящими режимами использования земель в границах зон охраны объекта культурного наследия регионального значения «Братское захоронение советских воинов, погибших в 1919 г.» (далее – Режимы), устанавливаются требования по использованию земель при осуществлении градостроительной, хозяйственной и иной деятельности в зонах охраны объектов культурного наследия, расположенных на территории МО Веревское сельское поселение Гатчинского муниципального района Ленинградской области (далее – зоны охраны).

1.2. В границах зон охраны действуют общие, а при наличии и специальные требования Режимов.

1.3. Соблюдение Режимов является обязательным при осуществлении градостроительной, хозяйственной и иной деятельности. Иные требования к указанной деятельности, установленные действующим законодательством, применяются в части, не противоречащей настоящим Режимам.

1.4. Режимы не применяются к правоотношениям, связанным со строительством и реконструкцией объектов капитального строительства, возникшим на основании разрешений на строительство, которые выданы в установленном порядке до вступления в силу настоящих Режимов.

2. Общие положения требований к градостроительным регламентам в границах зон охраны

2.1. Настоящими требованиями к градостроительным регламентам в границах зон охраны устанавливаются требования к градостроительным регламентам, подлежащим разработке и утверждению в составе документов территориального планирования, правилах землепользования и застройки, документации по планировке территории МО Веревское сельское поселение Гатчинского муниципального района Ленинградской области (далее – Требования к градостроительным регламентам).

2.2. В границах Зон охраны действуют общие, а при наличии и специальные Требования к градостроительным регламентам.

2.3. Соблюдение Требований к градостроительным регламентам является обязательным при разработке и утверждении градостроительных регламентов в составе документов территориального планирования, правилах землепользования и застройки, документации по планировке территории МО Веревское сельское поселение Гатчинского муниципального района Ленинградской области. Иные требования к градостроительным регламентам, установленные действующим законодательством, применяются в части, не противоречащей настоящим Требованиям к градостроительным регламентам.

2.4. Требования к градостроительным регламентам не применяются к правоотношениям, связанным со строительством и реконструкцией объектов капитального строительства, возникшим на основании разрешений на строительство, которые выданы в установленном порядке до их вступления в силу.

3. Требования режима использования земель в границах охранной зоны (ОЗ)

3.1. На территориях ОЗ устанавливаются следующие единые запреты и ограничения:

3.1.1. Запрещается строительство объектов капитального строительства;

3.1.2. Отвод новых земельных участков;

3.1.3. Прокладка инженерных коммуникаций наземным и надземным способами;

3.1.4. Проведение работ, создающих динамические нагрузки на Объект культурного наследия;

3.1.5. Использование земельных участков для размещения и эксплуатации высотных сооружений связи;

3.1.6. Прокладка новых автомобильных дорог;

3.1.7. Размещение рекламных конструкций (за исключением малогабаритных указателей расположения туристских ресурсов) на открытых пространствах;

3.1.8. Размещение остановок общественного транспорта.

3.2. На территории ОЗ разрешается:

3.2.1. Проведение работ по сохранению и регенерации историко-градостроительной и природной среды объекта культурного наследия, благоустройство в части ремонта, реконструкции и устройства инженерных сетей, наружного освещения, малых архитектурных форм, оборудования, предназначенного для санитарного содержания территории, ремонт существующей автомобильной дороги, включая ремонт, реконструкцию и размещение инженерных сетей, необходимых для эксплуатации автомобильной дороги;

3.2.2. Сохранение беспрепятственного зрительного восприятия объемно-пространственной композиции объекта культурного наследия;

3.2.3. Озеленение территории, проведение санитарных рубок древесно-кустарниковой растительности; соблюдение требований в области охраны окружающей среды, необходимых для обеспечения сохранности объекта культурного наследия в его историческом и ландшафтном окружении;

3.2.4. Установка отдельно стоящих указателей расположения туристских ресурсов высотой не более двух метров;

4. Общие требования к градостроительным регламентам в границах охранной зоны (ОЗ)

Виды разрешенного использования земельных участков и объектов капитального строительства устанавливаются с учетом необходимости обеспечения соблюдения требований, установленных Режимы.

Специальные требования к предельным параметрам объектов капитального строительства не устанавливаются.