



АДМИНИСТРАЦИЯ ЛЕНИНГРАДСКОЙ ОБЛАСТИ
КОМИТЕТ ПО СОХРАНЕНИЮ КУЛЬТУРНОГО НАСЛЕДИЯ
ЛЕНИНГРАДСКОЙ ОБЛАСТИ

ПРИКАЗ

«29» июля 2022 года

№ 01-03/22-148
г. Санкт-Петербург

**О включении объекта культурного наследия
«Карельский укрепленный район. Агалатовский батальонный район обороны. Комплекс фортификационных сооружений в составе огневой точки ДОТ № 447 и командно-наблюдательного пункта ДОТ № 458», 1928 год, местонахождение: Ленинградская область, Всеволожский муниципальный район, Агалатовское сельское поселение, территория массив «Агалатово-1», сооружение № 2, строение № ОКН, в единый государственный реестр объектов культурного наследия (памятников истории и культуры) народов Российской Федерации в качестве объекта культурного наследия регионального значения, утверждении границ его территории и предмета охраны**

В соответствии со статьями 3.1, 9.2, 18, 33 Федерального закона от 25 июня 2002 года № 73-ФЗ «Об объектах культурного наследия (памятниках истории и культуры) народов Российской Федерации», статьей 4 областного закона Ленинградской области от 25 декабря 2015 года № 140-оз «О государственной охране, сохранении, использовании и популяризации объектов культурного наследия (памятников истории и культуры) народов Российской Федерации, расположенных на территории Ленинградской области», пунктами 2.1.2, 2.3.7 Положения о комитете по сохранению культурного наследия Ленинградской области, утвержденного постановлением Правительства Ленинградской области от 24 декабря 2020 года № 850, на основании положительного заключения государственной историко-культурной экспертизы, выполненной экспертом - юридическим лицом: ООО «Темпл Групп» (аттестованный эксперт Турова Е.А., приказ Министерства культуры Российской Федерации от 11 октября 2021 года № 1668), приказываю:

1. Включить выявленный объект культурного наследия «Карельский укрепленный район. Агалатовский батальонный район обороны. Комплекс фортификационных сооружений в составе огневой точки ДОТ № 447 и командно-наблюдательного пункта ДОТ № 458», расположенный по адресу: Ленинградская область, Всеволожский район, Агалатовское сельское поселение, 1300 м северо-западнее д. Агалатово, на землях ГУСХП «Ленинградец» (кадастровый номер ЗУ

47:07:0483001:1421), в единый государственный реестр объектов культурного наследия (памятников истории и культуры) народов Российской Федерации в качестве объекта культурного наследия регионального значения с наименованием «Карельский укрепленный район. Агалатовский батальонный район обороны. Комплекс фортификационных сооружений в составе огневой точки ДОТ № 447 и командно-наблюдательного пункта ДОТ № 458», 1928 год, адрес (местонахождение): Ленинградская область, Всеволожский муниципальный район, Агалатовское сельское поселение, территория массив «Агалатово-1», сооружение № 2, строение № ОКН, вид объекта – ансамбль, в составе:

1.1. Огневая точка ДОТ № 447, 1928 год, адрес (местонахождение): Ленинградская область, Всеволожский муниципальный район, Агалатовское сельское поселение, территория массив «Агалатово-1», сооружение № 2, строение № ОКН, вид объекта - памятник в составе ансамбля «Карельский укрепленный район. Агалатовский батальонный район обороны. Комплекс фортификационных сооружений в составе огневой точки ДОТ № 447 и командно-наблюдательного пункта ДОТ № 458»;

1.2. Командно-наблюдательный пункт ДОТ № 458, 1928 год, адрес (местонахождение): Ленинградская область, Всеволожский муниципальный район, Агалатовское сельское поселение, территория массив «Агалатово-1», сооружение № 2, строение № ОКН, вид объекта - памятник в составе ансамбля «Карельский укрепленный район. Агалатовский батальонный район обороны. Комплекс фортификационных сооружений в составе огневой точки ДОТ № 447 и командно-наблюдательного пункта ДОТ № 458».

2. Утвердить границы территории объекта культурного наследия согласно приложению № 1 к настоящему приказу.

3. Утвердить предмет охраны объекта культурного наследия согласно приложению № 2 к настоящему приказу.

4. Исключить выявленный объект культурного наследия «Карельский укрепленный район. Агалатовский батальонный район обороны. Комплекс фортификационных сооружений в составе огневой точки ДОТ № 447 и командно-наблюдательного пункта ДОТ № 458», расположенный по адресу: Ленинградская область, Всеволожский район, Агалатовское сельское поселение, 1300 м северо-западнее д. Агалатово, на землях ГУСХП «Ленинградец» (кадастровый номер ЗУ 47:07:0483001:1421), из Перечня выявленных объектов культурного наследия, расположенных на территории Ленинградской области.

5. Отделу по осуществлению полномочий Ленинградской области в сфере объектов культурного наследия:

- обеспечить внесение сведений об объектах культурного наследия регионального значения, указанных в п. 1 настоящего приказа, о границах территории и предмете охраны в единый государственный реестр объектов культурного наследия (памятников истории и культуры) народов Российской Федерации;

- направить письменное уведомление собственнику или иному законному владельцу объекта культурного наследия о включении его в единый

государственный реестр объектов культурного наследия (памятников истории и культуры) народов Российской Федерации;

- направить копию настоящего приказа в федеральный орган исполнительной власти, уполномоченный Правительством Российской Федерации на осуществление государственного кадастрового учета, государственной регистрации прав, ведение Единого государственного реестра недвижимости и предоставление сведений, содержащихся в Едином государственном реестре недвижимости, его территориальные органы в срок и в порядке, установленные действующим законодательством.

6. Сектору осуществления надзора за состоянием, содержанием, сохранением, использованием и популяризацией объектов культурного наследия комитета по сохранению культурного наследия Ленинградской области обеспечить размещение настоящего приказа в сетевом издании «Электронное опубликование документов» в информационно-телекоммуникационной сети «Интернет».

7. Контроль за исполнением настоящего приказа оставляю за собой.

8. Настоящий приказ вступает в силу со дня его официального опубликования.

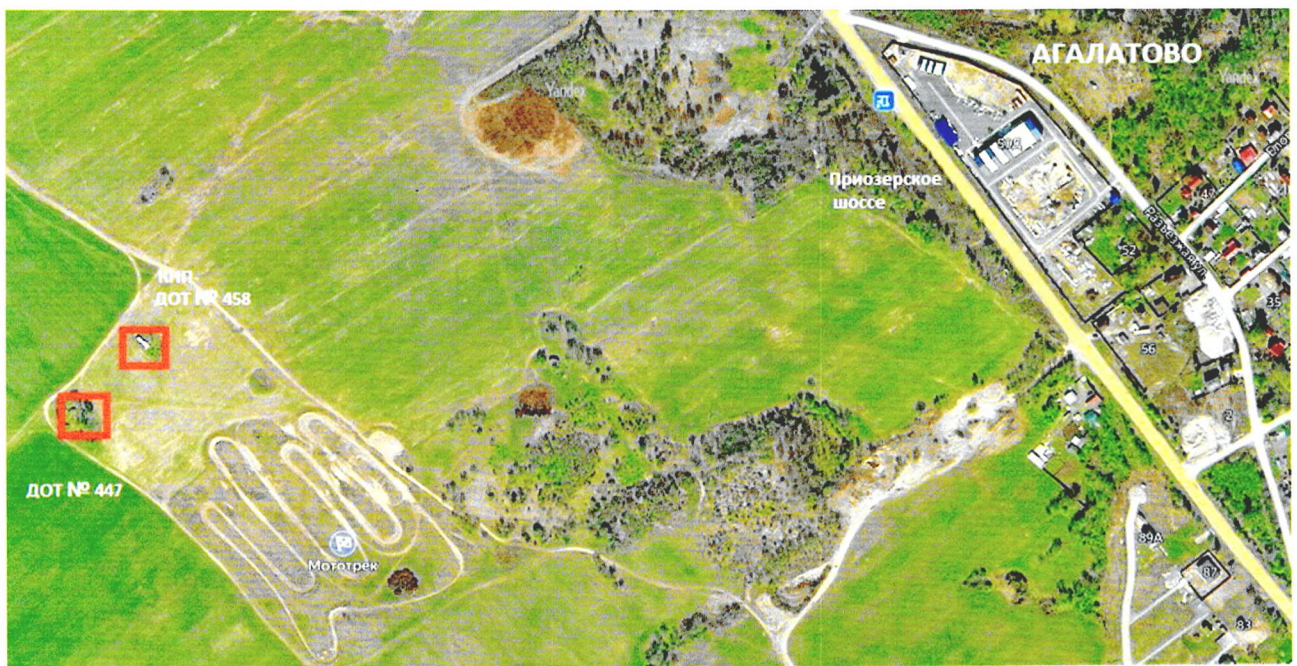
Заместитель Председателя
Правительства Ленинградской области –
председатель комитета по сохранению
культурного наследия



В.О. Цой

**Границы территории объекта культурного наследия регионального значения
«Карельский укрепленный район. Агалатовский батальонный район обороны.
Комплекс фортификационных сооружений в составе огневой точки ДОТ № 447
и командно-наблюдательного пункта ДОТ № 458», 1928 год, местонахождение:
Ленинградская область, Всеволожский муниципальный район, Агалатовское
сельское поселение, территория массив «Агалатово-1», сооружение № 2,
строение № ОКН**

Карта (схема) границ территории объекта культурного наследия

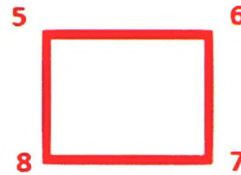


Условные обозначения:



- граница территории объекта культурного наследия регионального значения

ДОТ № 447



**Перечень координат поворотных (характерных) точек границ территории
в местной системе координат (МСК-47, зона 2)**

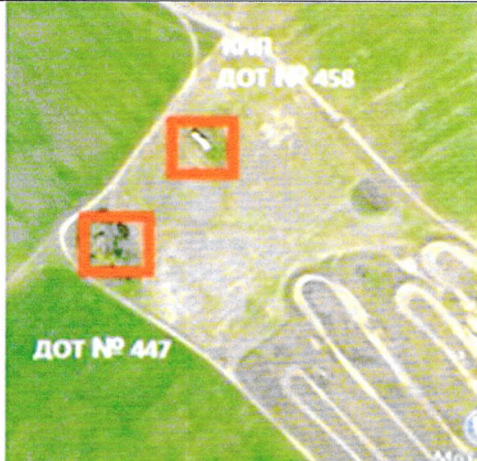
№	X	Y
1	468896.323	2211345.863
2	468896.166	2211360.603
3	468879.566	2211360.427
4	468879.722	2211345.687
5	468829.773	2211285.638
6	468829.673	2211295.003
7	468818.532	2211294.884
8	468818.631	2211285.520

Режим использования территории объекта культурного наследия


1. Земельные участки в границах территории объекта культурного наследия (ансамбля) относятся к землям историко-культурного назначения. Требования к осуществлению деятельности в границах территории объекта культурного наследия и требования к содержанию и использованию территории объекта культурного наследия устанавливаются законодательством Российской Федерации об объектах культурного наследия.
2. На территории объекта культурного наследия запрещается:
 - 2.1. строительство объектов капитального строительства и увеличение объемно-пространственных характеристик существующих на территории ансамбля объектов капитального строительства;
 - 2.2. хозяйственная деятельность, ведущая к разрушению, искажению внешнего облика объекта культурного наследия, нарушающая целостность объекта культурного наследия и создающая угрозу его повреждения, разрушения или уничтожения;
 - 2.3. установка на фасадах, крышах объекта культурного наследия кондиционеров, телеантенн, тарелок спутниковой связи, а также других средств технического обеспечения;
 - 2.4. прокладка наземных и воздушных инженерных коммуникаций, кроме временных, необходимых для проведения реставрационных работ;
 - 2.5. устройство автостоянок;
 - 2.6. размещение любых рекламных конструкций на объекте культурного наследия и на его территории;

- 2.7. создание разрушающих вибрационных нагрузок динамическим воздействием на грунты в зоне их взаимодействия с объектом культурного наследия;
 - 2.8. размещение промышленных и производственных предприятий, а также предприятий, связанных с пожаро- и взрывоопасной деятельностью, складов, автосервисов, автомастерских, гаражей.
3. На территории объекта культурного наследия разрешается:
- 3.1. проведение работ по сохранению объекта культурного наследия или его отдельных элементов;
 - 3.2. сохранение элементов планировочной структуры территории объекта культурного наследия;
 - 3.3. сохранение элементов природного и культурного ландшафта;
 - 3.4. воссоздание или компенсация утраченных элементов объекта культурного наследия, производимые на основании письменного разрешения и задания в соответствии с документацией, согласованной органом исполнительной власти, уполномоченным в области охраны объектов культурного наследия;
 - 3.5. проведение работ по обеспечению функционирования объекта культурного наследия и поддержанию его функциональной инфраструктуры, не нарушающих целостности его территории;
 - 3.6. ведение хозяйственной деятельности, не противоречащей требованиям обеспечения сохранности объекта культурного наследия и позволяющей обеспечить функционирование объекта культурного наследия в современных условиях;
 - 3.7. проведение работ по озеленению и благоустройству территории, производимых, в том числе, с применением методов реставрации, направленных на формирование наиболее близкого к историческому восприятию объекта культурного наследия;
 - 3.8. вертикальная планировка территории, в том числе инженерные работы по отведению ливневых вод с территории и от строений;
 - 3.9. проведение работ по консервации и реставрации объекта культурного наследия на основании комплексных научно-исследовательских работ;
 - 3.10. обеспечение доступа к объекту культурного наследия;
 - 3.11. обеспечение мер пожарной безопасности;
 - 3.12. обеспечение мер экологической безопасности;
 - 3.13. прокладка, ремонт, реконструкция подземных инженерных коммуникаций с последующим восстановлением нарушенных участков дневной поверхности;
 - 3.14. прокладка, ремонт и реконструкция дорожных коммуникаций, не нарушающие целостность объекта культурного наследия и не создающих угрозы его повреждения, разрушения или уничтожения;
 - 3.15. ремонт и реконструкция дорог, проездов, не нарушающие целостность объекта культурного наследия и не создающие угрозы его повреждения, разрушения или уничтожения, пожара.

**Предмет охраны объекта культурного наследия регионального значения
«Карельский укрепленный район. Агалатовский батальонный район обороны.
Комплекс фортификационных сооружений в составе огневой точки ДОТ № 447
и командно-наблюдательного пункта ДОТ № 458», 1928 год, местонахождение:
Ленинградская область, Всеволожский муниципальный район, Агалатовское
сельское поселение, территория массив «Агалатово-1», сооружение № 2,
строение № ОКН**


№ п/п	Вид предмета охраны	Описание предмета охраны	Фотографическое изображение
1	Объемно-пространственное и планировочное решение территории	<p>Местоположение исторических границ и конфигурация территории.</p> <p>Историческое местоположение объектов, входящих в состав ансамбля.</p>	

Огневая точка ДОТ № 447

№ п/п	Вид предмета охраны	Описание предмета охраны	Фотографическое изображение
1	Объемно-пространственное решение	<p>Габариты и конфигурация квадратного со скругленными углами в плане сооружения на две угловые пулеметные амбразуры.</p> <p>Конфигурация перекрытия – плоская, переход от стены к перекрытию скруглен.</p>	

2	Конструктивная система	Исторические капитальные стены, перекрытие с противооткольным покрытием потолка из швеллеров и крыша, их материал (бетон, железобетон).	
3	Объемно-планировочное решение	Историческое объемно-планировочное решение в габаритах капитальных стен включает в себя коленчатый сквозник и боевой каземат на три угловые пулеметные амбразуры	
4.	Декоративно-художественная отделка интерьеров	броневые плиты (заслоны) пулеметных амбразур	

Командно-наблюдательный пункт ДОТ № 458

№ п/п	Вид предмета охраны	Описание предмета охраны	Фотографическое изображение
1	Объемно-пространственное решение	<p>Габариты и конфигурация прямоугольного в плане с полукруглым выступом наблюдательного пункта сооружения, на одну угловую амбразуру</p> <p>Конфигурация перекрытия – плоская, переход от стены к перекрытию скруглен</p>	

2	Конструктивная система	Исторические капитальные стены, перекрытие с противооткольным покрытием потолка из швеллеров и крыша, их материал (бетон, железобетон).	
3	Объемно-планировочное решение	Историческое объемно-планировочное решение в габаритах капитальных стен: коленчатый сквозник, боевой каземат на одну угловую амбразуру; каземат командира.	
4.	Декоративно-художественная отделка интерьеров	<p>Сохранившаяся установка ДОТ-4 (сейчас замурована бетоном) в КНП №458.</p> <p>Остатки наблюдательных щелей</p>	  