

АДМИНИСТРАЦИЯ ЛЕНИНГРАДСКОЙ ОБЛАСТИ
КОМИТЕТ ПО СОХРАНЕНИЮ КУЛЬТУРНОГО НАСЛЕДИЯ
ЛЕНИНГРАДСКОЙ ОБЛАСТИ

ПРИКАЗ

«02» августа 2022 года

№ 01-03/22-154
г. Санкт-Петербург

**О включении объекта культурного наследия
«Петроградский укрепрайон. Карельский сектор. Бетонное убежище с
открытой пулеметной установкой», 1923 год, адрес (местонахождение):
Ленинградская область, Всеволожский район, д. Верхние Осельки,
ул. Ленинградская, уч. № 12а (кадастровый номер ЗУ 47:07:0115009:7), между
западной границей участка и ул. Ленинградская, в единый государственный
реестр объектов культурного наследия (памятников истории и культуры)
народов Российской Федерации в качестве объекта культурного наследия
регионального значения, утверждению границ его территории и предмета
охраны**

В соответствии со статьями 3.1, 9.2, 18, 33 Федерального закона от 25 июня 2002 года № 73-ФЗ «Об объектах культурного наследия (памятниках истории и культуры) народов Российской Федерации», статьей 4 областного закона Ленинградской области от 25 декабря 2015 года № 140-оз «О государственной охране, сохранении, использовании и популяризации объектов культурного наследия (памятников истории и культуры) народов Российской Федерации, расположенных на территории Ленинградской области», пунктами 2.1.2, 2.3.7 Положения о комитете по сохранению культурного наследия Ленинградской области, утвержденного постановлением Правительства Ленинградской области от 24 декабря 2020 года № 850, на основании положительного заключения государственной историко-культурной экспертизы, выполненной экспертом - юридическим лицом: ООО «Темпл Групп» (аттестованный эксперт Турова Е.А., приказ Министерства культуры Российской Федерации от 11 октября 2021 года № 1668), приказываю:

1. Включить выявленный объект культурного наследия «Петроградский укрепрайон. Карельский сектор. Бетонное убежище с открытой пулеметной установкой», расположенный по адресу: Ленинградская область, Всеволожский район, д. Верхние Осельки, ул. Ленинградская, уч. № 12а (кадастровый номер ЗУ 47:07:0115009:7), между западной границей участка и ул. Ленинградская, в единый государственный реестр объектов культурного наследия (памятников истории и культуры) народов Российской Федерации в качестве объекта культурного наследия регионального значения с наименованием «Петроградский укрепрайон. Карельский

сектор. Бетонное убежище с открытой пулеметной установкой», 1923 год, адрес (местонахождение): Ленинградская область, Всеволожский район, д. Верхние Осельки, ул. Ленинградская, уч. № 12а (кадастровый номер ЗУ 47:07:0115009:7), между западной границей участка и ул. Ленинградская, вид объекта – памятник.

2. Утвердить границы территории объекта культурного наследия согласно приложению № 1 к настоящему приказу.

3. Утвердить предмет охраны объекта культурного наследия согласно приложению № 2 к настоящему приказу.

4. Исключить выявленный объект культурного наследия «Петроградский укрепрайон. Карельский сектор. Бетонное убежище с открытой пулеметной установкой», расположенный по адресу: Ленинградская область, Всеволожский район, д. Верхние Осельки, ул. Ленинградская, уч. № 12а (кадастровый номер ЗУ 47:07:0115009:7), между западной границей участка и ул. Ленинградская, из Перечня выявленных объектов культурного наследия, расположенных на территории Ленинградской области.

5. Отделу по осуществлению полномочий Ленинградской области в сфере объектов культурного наследия:

- обеспечить внесение сведений об объекте культурного наследия регионального значения, указанном в п. 1 настоящего приказа, о границах его территории и предмете охраны в единый государственный реестр объектов культурного наследия (памятников истории и культуры) народов Российской Федерации;

- направить письменное уведомление собственнику или иному законному владельцу объекта культурного наследия о включении его в единый государственный реестр объектов культурного наследия (памятников истории и культуры) народов Российской Федерации;

- направить копию настоящего приказа в федеральный орган исполнительной власти, уполномоченный Правительством Российской Федерации на осуществление государственного кадастрового учета, государственной регистрации прав, ведение Единого государственного реестра недвижимости и предоставление сведений, содержащихся в Едином государственном реестре недвижимости, его территориальные органы в срок и в порядке, установленные действующим законодательством.

6. Сектору осуществления надзора за состоянием, содержанием, сохранением, использованием и популяризацией объектов культурного наследия комитета по сохранению культурного наследия Ленинградской области обеспечить размещение настоящего приказа в сетевом издании «Электронное опубликование документов» в информационно-телекоммуникационной сети «Интернет».

7. Контроль за исполнением настоящего приказа оставляю за собой.

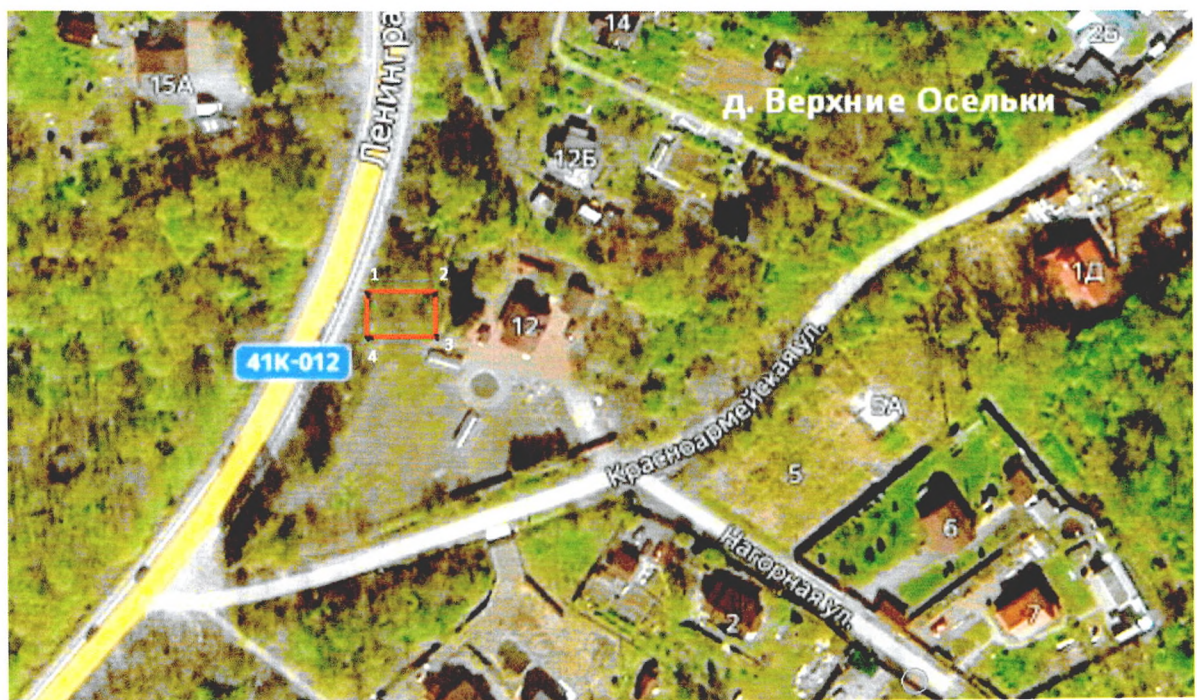
8. Настоящий приказ вступает в силу со дня его официального опубликования.

Заместитель Председателя
Правительства Ленинградской области –
председатель комитета по сохранению
культурного наследия



В.О. Цой

**Границы территории объекта культурного наследия регионального значения
«Петроградский укрепрайон. Карельский сектор. Бетонное убежище с
открытой пулеметной установкой», 1923 год, адрес (местонахождение):
Ленинградская область, Всеволожский район, д. Верхние Осельки,
ул. Ленинградская, уч. № 12а (кадастровый номер ЗУ 47:07:0115009:7), между
западной границей участка и ул. Ленинградская**

Карта (схема) границ территории объекта культурного наследия



Условные обозначения:

-  - граница территории объекта культурного наследия регионального значения
-  - характерная точка границы, сведения о которой позволяют однозначно определить ее положение на местности
- 1 — обозначение характерной точки



Перечень координат поворотных (характерных) точек границ территории в местной системе координат (МСК-47, зона 2)

№	X	Y
1	470381.947	2222154.207
2	470370.249	2222154.118
3	470370.189	2222161.927
4	470381.888	2222162.017

Режим использования территории объекта культурного наследия

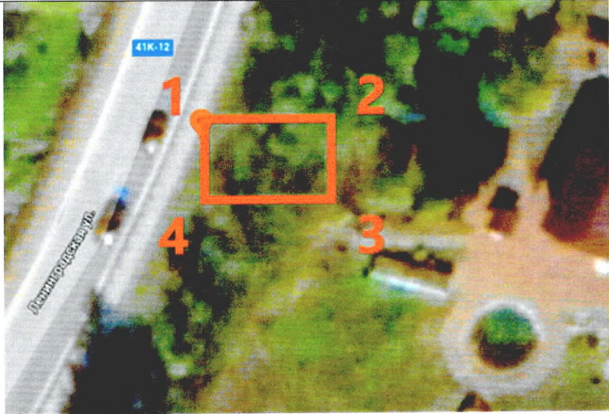


На территории Памятника разрешается:



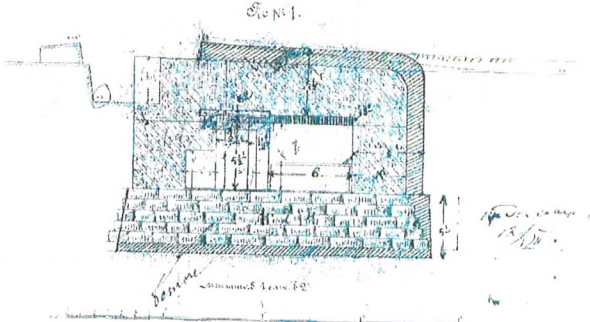
- Проведение работ по сохранению объекта культурного наследия (меры, направленные на обеспечение физической сохранности и сохранение историко-культурной ценности объекта культурного наследия, предусматривающие консервацию, ремонт, реставрацию, включающие в себя научно-исследовательские, изыскательские, проектные и производственные работы, научное руководство за проведением работ по сохранению объекта культурного наследия, технический и авторский надзор за проведением этих работ);
- Сохранение элементов планировочной структуры, сохранение элементов природного и культурного ландшафта, воссоздание или компенсация утраченных элементов Памятника и иная хозяйственная деятельность (по согласованию с региональным органом охраны объектов культурного наследия), не противоречащая требованиям обеспечения сохранности объекта культурного наследия и позволяющая обеспечить функционирование объекта культурного наследия в современных условиях, обеспечивающая недопущение ухудшения состояния территории объекта культурного наследия;
- Прокладка, ремонт, реконструкция подземных инженерных коммуникаций в соответствии с требованиями законодательства Российской Федерации в сфере сохранения объектов культурного наследия с последующим восстановлением нарушенных участков дневной поверхности.

На территории Памятника запрещается:

- Строительство объектов капитального строительства и увеличение объемно-пространственных характеристик существующих на территории объекта культурного наследия объектов капитального строительства; проведение земляных, строительных, мелиоративных работ и иных работ, за исключением работ по сохранению объекта культурного наследия или его отдельных элементов, сохранению историко-градостроительной или природной среды объекта культурного наследия;
- Установка рекламных конструкций, распространение наружной рекламы;
- Осуществление любых видов деятельности, ухудшающих экологические условия и гидрологический режим на территории объекта культурного наследия, создающих вибрационные нагрузки динамическим воздействием на грунты в зоне их взаимодействия с объектами культурного наследия.

**Предмет охраны объекта культурного наследия регионального значения
«Петроградский укрепрайон. Карельский сектор. Бетонное убежище с
открытой пулеметной установкой», 1923 год, адрес (местонахождение):
Ленинградская область, Всеволожский район, д. Верхние Осельки,
ул. Ленинградская, уч. № 12а (кадастровый номер ЗУ 47:07:0115009:7), между
западной границей участка и ул. Ленинградская**

№ п/п	Вид предмета охраны	Описание предмета охраны	Фотографическое изображение
1	Объемно-пространственное решение	<p>Местоположение исторических границ и конфигурация территории.</p> <p>Габариты и конфигурация сооружения прямоугольного со скругленными углами и врезанной круглой площадкой.</p> <p>Конфигурация перекрытия – плоская.</p>	  

			
2	<p>Конструктивная система</p>	<p>Исторические капитальные стены и крыша, их материал (бетон, железобетон, фундамент из крупных блоков).</p>	 
3	<p>Объемно-планировочное решение</p>	<p>Историческое объемно-планировочное решение в габаритах капитальных стен.</p>	