

АДМИНИСТРАЦИЯ ЛЕНИНГРАДСКОЙ ОБЛАСТИ
КОМИТЕТ ПО СОХРАНЕНИЮ КУЛЬТУРНОГО НАСЛЕДИЯ
ЛЕНИНГРАДСКОЙ ОБЛАСТИ

ПРИКАЗ

«05» октября 2022 г.

№ 01-03/22-192

Санкт-Петербург

**О включении выявленного объекта культурного наследия
«Вокзал железнодорожной станции «Оярви»», местонахождение:
Ленинградская область, Выборгский муниципальный район,
Каменногорское городское поселение, поселок Ручьи, в единый
государственный реестр объектов культурного наследия (памятников
истории и культуры) народов Российской Федерации, об утверждении
границ его территории и предмета охраны**

В соответствии со статьями 3.1, 5.1, 9.2, 18, 33 Федерального закона от 25 июня 2002 года № 73-ФЗ «Об объектах культурного наследия (памятниках истории и культуры) народов Российской Федерации», статьей 4 областного закона Ленинградской области от 25 декабря 2015 года № 140-оз «О государственной охране, сохранении, использовании и популяризации объектов культурного наследия (памятников истории и культуры) народов Российской Федерации», постановлением Правительства Ленинградской области от 21 декабря 2020 года № 839 «Об органах исполнительной власти Ленинградской области в сфере культуры и туризма», пунктами 2.1.2, 2.3.7 Положения о комитете по сохранению культурного наследия Ленинградской области, утвержденного постановлением Правительства Ленинградской области от 24 декабря 2020 года № 850, на основании положительного заключения государственной историко-культурной экспертизы, выполненной экспертом – юридическим лицом: обществом с ограниченной ответственностью «Союз Экспертов Северо-Запада» (аттестованный эксперт – Филипович М. И., приказ Минкультуры России от 16 января 2020 года № 63), приказываю:

1. Включить выявленный объект культурного наследия «Вокзал железнодорожной станции «Оярви»», местонахождение: Ленинградская область, Выборгский муниципальный район, Каменногорское городское поселение, поселок Ручьи, в единый государственный реестр объектов культурного наследия

(памятников истории и культуры) народов Российской Федерации в качестве объекта культурного наследия регионального значения с наименованием «Вокзал железнодорожной станции «Оярви»», 1893 год, вид – памятник, местонахождение: Ленинградская область, Выборгский муниципальный район, Каменногорское городское поселение, поселок Ручьи.

2. Утвердить границы территории объекта культурного наследия регионального значения «Вокзал железнодорожной станции «Оярви»», согласно приложению 1 к настоящему приказу.

3. Установить предмет охраны объекта культурного наследия регионального значения «Вокзал железнодорожной станции «Оярви»», согласно приложению 2 к настоящему приказу.

4. Исключить выявленный объект культурного наследия «Вокзал железнодорожной станции «Оярви»», местонахождение: Ленинградская область, Выборгский муниципальный район, Каменногорское городское поселение, поселок Ручьи, из Перечня выявленных объектов культурного наследия, расположенных на территории Ленинградской области, включенный приказом комитета по культуре Ленинградской области от 23 сентября 2020 года № 01-03/20-253 (подпункт 2 пункта 1).

5. Отделу по осуществлению полномочий Ленинградской области в сфере объектов культурного наследия комитета по сохранению культурного наследия Ленинградской области обеспечить:

- внесение соответствующих сведений об объекте культурного наследия, указанном в пункте 1 настоящего приказа, в единый государственный реестр объектов культурного наследия (памятников истории и культуры) народов Российской Федерации;

- копию настоящего приказа направить в сроки, установленные действующим законодательством, в федеральный орган исполнительной власти, уполномоченный Правительством Российской Федерации на осуществление государственного кадастрового учета, государственной регистрации прав, ведение Единого государственного реестра недвижимости и предоставление сведений, содержащихся в Едином государственном реестре недвижимости, его территориальные органы.

- направить письменное уведомление собственнику или иному законному владельцу объекта культурного наследия либо земельного участка, расположенного в границах территории объекта культурного наследия, о включении объекта культурного наследия, указанного в пункте 1 настоящего приказа, в единый государственный реестр объектов культурного наследия (памятников истории и культуры) народов Российской Федерации.

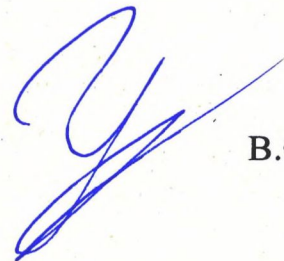
6. Сектору осуществления надзора за состоянием, содержанием, сохранением, использованием и популяризацией объектов культурного наследия комитета по сохранению культурного наследия Ленинградской области обеспечить размещение настоящего приказа в сетевом издании «Электронное опубликование документов» в информационно-телекоммуникационной сети «Интернет».

7. Контроль за исполнением настоящего приказа возложить на заместителя председателя комитета по сохранению культурного наследия Ленинградской

области, осуществляющего полномочия в сфере сохранения, использования, популяризации и государственной охраны объектов культурного наследия.

8. Настоящий приказ вступает в силу со дня его официального опубликования.

Заместитель Председателя Правительства
Ленинградской области – председатель
комитета по сохранению культурного наследия

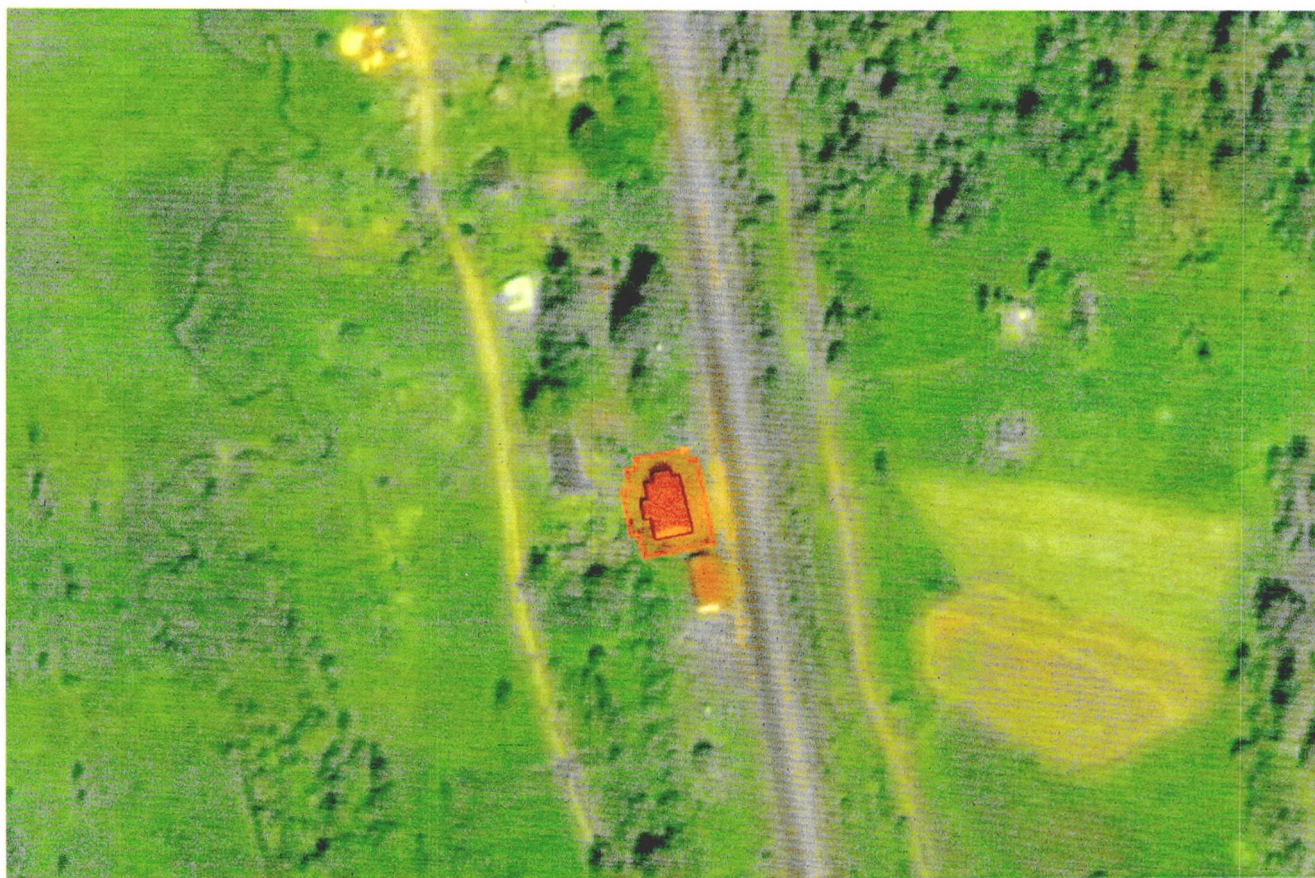




В.О. Цой

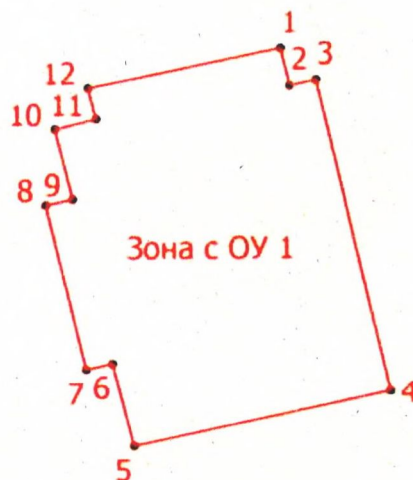
Приложение 1
к приказу комитета по сохранению
культурного наследия Ленинградской области
от «05» октября 2022 года
№ 04-03/22-192

**Границы территории объекта культурного наследия регионального значения
«Вокзал железнодорожной станции «Оярви»», местонахождение:
Ленинградская область, Выборгский муниципальный район,
Каменногорское городское поселение, поселок Ручьи**

Карта (схема) границ территории объекта культурного наследия




-  - граница территории объекта культурного наследия регионального значения «Вокзал железнодорожной станции «Оярви»
-  - объект культурного наследия регионального значения «Вокзал железнодорожной станции «Оярви»



Масштаб 1:500

Условные обозначения:

-  - вновь образованная часть границы, сведения о которой позволяют однозначно определить ее положение на местности
- Зона с ОУ 1** – зона с особыми условиями использования территории объекта культурного наследия регионального значения «Вокзал железнодорожной станции «Ояярви»
- 1** - обозначение новой характерной точки

Координаты поворотных (характерных) точек границы территории объекта культурного наследия регионального значения «Вокзал железнодорожной станции «Ояярви»», местонахождение: Ленинградская область, Выборгский муниципальный район, Каменногорское городское поселение, поселок Ручьи

Номер поворотной (характерной) точки	Координаты поворотных (характерных) точек в местной системе координат (МСК-47)	
	X	Y
1	571854.31	1337300.28
2	571851.24	1337301.00
3	571851.71	1337303.08
4	571826.16	1337308.83
5	571821.61	1337288.63
6	571828.45	1337286.94
7	571827.96	1337284.88
8	571841.46	1337281.73

9	571841.93	1337283.87
10	571847.71	1337282.48
11	571848.54	1337285.75
12	571851.11	1337285.13

Описание границ территории объекта культурного наследия регионального значения «Вокзал железнодорожной станции «Ояярви»», местонахождение: Ленинградская область, Выборгский муниципальный район, Каменногорское городское поселение, поселок Ручьи

Границы территории объекта культурного наследия проходят:

от точки 1 на 3 метра на юго-восток параллельно восточной границе фундамента северного ризалита здания до точки 2;

от точки 2 на 2 метра на северо-восток параллельно северной границе фундамента основного объема здания до точки 3;

от точки 3 на 26 метров на юго-восток параллельно восточной границе фундамента здания до точки 4;

от точки 4 на 20 метров на юго-запад параллельно южной границе фундамента здания до точки 5;

от точки 5 на 7 метров на северо-запад параллельно западной границе фундамента основного объема здания до точки 6;

от точки 6 на 2 метра на юго-запад параллельно южной границе фундамента западного ризалита здания до точки 7;

от точки 7 на 14 метров на северо-запад параллельно западной границе фундамента западного ризалита здания до точки 8;

от точки 8 на 2 метра на северо-восток параллельно северной границе фундамента западного ризалита здания до точки 9;

от точки 9 на 5 метров на северо-запад параллельно западной границе фундамента основного объема здания до точки 10;

от точки 10 на 3 метра на северо-восток параллельно северной границе фундамента основного объема здания до точки 11;

от точки 11 на 2 метра на северо-запад параллельно западной границе фундамента северного ризалита здания до точки 12;

от точки 12 на 15 метров на северо-восток параллельно северной границе фундамента северного ризалита здания до точки 1, где замыкаются.

Особый режим использования земельного участка в границах территории объекта культурного наследия регионального значения «Вокзал железнодорожной станции «Ояярви»», местонахождение: Ленинградская область, Выборгский муниципальный район, Каменногородское городское поселение, поселок Ручьи

Согласно статье 5 Федерального закона от 25 июня 2002 года №73-ФЗ «Об объектах культурного наследия (памятниках истории и культуры) народов Российской Федерации» (далее – Федеральный закон № 73-ФЗ) земельные участки в границах территорий объектов культурного наследия, включенных в единый государственный реестр объектов культурного наследия (памятников истории и культуры) народов Российской Федерации, относятся к землям историко-культурного назначения, правовой режим которых регулируется земельным законодательством Российской Федерации (статья 99 Земельного кодекса Российской Федерации от 25 октября 2001 года № 136-ФЗ) и Федеральным законом № 73-ФЗ.

На территории объекта культурного наследия **разрешается:**

- ведение хозяйственной деятельности, не противоречащей требованиям обеспечения сохранности объекта культурного наследия и позволяющей обеспечить функционирование объекта культурного наследия в современных условиях;
- сохранение и восстановление (регенерация) историко-градостроительной и природной среды объекта культурного наследия (восстановление, воссоздание, восполнение частично или полностью утраченных элементов и характеристик историко-градостроительной и природной среды территории);
- сохранение исторических элементов планировочной структуры территории;
- сохранение исторических элементов культурного ландшафта;
- реконструкция, ремонт инженерных коммуникаций, благоустройство, озеленение, установка малых архитектурных форм, иная хозяйственная деятельность (по согласованию с региональным органом охраны объектов культурного наследия), не противоречащая требованиям обеспечения сохранности объекта культурного наследия и позволяющая обеспечить функционирование объекта культурного наследия в современных условиях, обеспечивающая недопущение ухудшения состояния территории объекта культурного наследия. Применение при благоустройстве и оборудовании территории традиционных материалов: в покрытиях (дерево, камень), малых архитектурных формах, исключая контрастные сочетания и яркую цветовую гамму.

На территории объекта культурного наследия **запрещается:**

- строительство объектов капитального строительства и увеличение объемно-пространственных характеристик существующих на территории объекта культурного наследия объектов капитального строительства;
- проведение земляных, строительных, мелиоративных и иных работ, за исключением работ по сохранению объекта культурного наследия или его

отдельных элементов, сохранению историко-градостроительной или природной среды объекта культурного наследия;

- размещение наружной рекламы;

- установка на фасадах, крыше объекта культурного наследия кондиционеров, телеантенн, тарелок спутниковой связи, а также других инженерно-технических средств;

- прокладка наземных и воздушных инженерных коммуникаций, кроме временных, необходимых для проведения работ по сохранению;

- устройство автостоянок; - складирование мусора (устройство свалок);

- использование пиротехнических средств и фейерверков;

- осуществление любых видов деятельности, ухудшающих экологические условия и гидрологический режим на территории объекта культурного наследия.

Приложение 2
к приказу комитета по сохранению
культурного наследия Ленинградской области
от «05» октября 2022 года
№ 01-03/22-192

**Предмет охраны объекта культурного наследия регионального значения
«Вокзал железнодорожной станции «Ояярви»», местонахождение:
Ленинградская область, Выборгский муниципальный район,
Каменногорское городское поселение, поселок Ручьи**

№ п/п	Виды предмета охраны	Элементы предмета охраны	Фотофиксация
1	2	3	4
1	Объемно-пространственное решение:	<p>Историческое местоположение (на 77,8 км железнодорожной линии Выборг – Хийтола, в пос. Ручьи Каменногорского городского поселения Выборгского муниципального района Ленинградской области), габариты и конфигурация (прямоугольная, с ризалитами с севера и запада) одноэтажного здания с чердаком;</p> <p>Крыша – исторические габариты и конфигурация (двускатная), высотная отметка конька, материал покрытия (металл), свесы на деревянных кобылках;</p> <p>Местоположение дымовых труб;</p> <p>Треугольный фронтон на восточном фасаде.</p>	
2	Конструктивная система здания:	<p>Местоположение наружных и внутренних капитальных стен, материал (дерево);</p> <p>Историческое местоположение перекрытий, материал (дерево).</p>	
3	Объемно-планировочное решение:	Объемно-планировочное решение в габаритах капитальных стен.	
4	Архитектурно-художественное решение фасадов:	Фундамент: местоположение, габариты, материал (гранит);	

Материал и характер отделки фасадов (обшивка горизонтально уложенными досками; вертикально уложенными досками – в уровне чердака), цветовое решение фасадов (историческое);

Декоративный пояс из реек под оконными проемами 1-го этажа;

Прямоугольные филенки в подоконных простенках 1-го этажа;

Крыльца: местоположение (по центру восточного фасада; в северной части западного фасада), габариты, материал ступеней (гранит); металлические козырьки лучковой конфигурации на фигурных кронштейнах (рисунок – волнитообразный);

Дверные проемы: местоположение, габариты, конфигурация (прямоугольная);

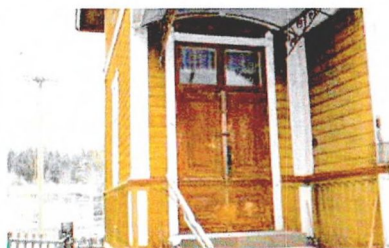
Заполнения дверных проемов: двустворчатые двери (с остеклением на восточном фасаде), оформленные филенками, зубчатым поясом (на западном фасаде), с двухчастной остекленной фрамугой;


Оформление дверных проемов наличниками;

Оконные проемы: местоположение, габариты, конфигурация (прямоугольная; ромбовидная – в ризалите на западном фасаде; с треугольным завершением – в тимпанах фронтов);

заполнения оконных проемов: материал (дерево), рисунок расстекловки (исторический);

Оформление оконных проемов наличниками;



		<p>Оформление углов здания в уровне 1-го этажа стилизованными пилястрами с рельефными вставками (алмазная грань);</p> <p>Зубчатый пояс между 1-м этажом и чердаком; оформление углов здания в уровне чердака лопатками</p>	
--	--	----------------------------------------------------------------------------------------------------------------------------------------------------------------------------------------------------------------------------	------------------------------------------------------------------------------------

Предмет охраны может быть уточнен в процессе дополнительных историко-культурных исследований либо при проведении реставрационных работ