



АДМИНИСТРАЦИЯ ЛЕНИНГРАДСКОЙ ОБЛАСТИ
КОМИТЕТ ПО СОХРАНЕНИЮ КУЛЬТУРНОГО НАСЛЕДИЯ
ЛЕНИНГРАДСКОЙ ОБЛАСТИ

ПРИКАЗ

«17» октября 2022 г.

№ 04-03/22-199
Санкт-Петербург

**О включении выявленного объекта культурного наследия
«Здание вокзала», местонахождение: Ленинградская область,
Приозерский муниципальный район, город Приозерск, Привокзальная
площадь, в единый государственный реестр объектов культурного наследия
(памятников истории и культуры) народов Российской Федерации,
об утверждении границ его территории и предмета охраны**

В соответствии со статьями 3.1, 5.1, 9.2, 18, 33 Федерального закона от 25 июня 2002 года № 73-ФЗ «Об объектах культурного наследия (памятниках истории и культуры) народов Российской Федерации», статьей 4 областного закона Ленинградской области от 25 декабря 2015 года № 140-оз «О государственной охране, сохранении, использовании и популяризации объектов культурного наследия (памятников истории и культуры) народов Российской Федерации», постановлением Правительства Ленинградской области от 21 декабря 2020 года № 839 «Об органах исполнительной власти Ленинградской области в сфере культуры и туризма», пунктами 2.1.2, 2.3.7 Положения о комитете по сохранению культурного наследия Ленинградской области, утвержденного постановлением Правительства Ленинградской области от 24 декабря 2020 года № 850, на основании положительного заключения государственной историко-культурной экспертизы, выполненной экспертом – юридическим лицом: обществом с ограниченной ответственностью «Союз Экспертов Северо-Запада» (аттестованный эксперт – Филипович М. И., приказ Минкультуры России от 16 января 2020 года № 63), приказываю:

1. Включить выявленный объект культурного наследия «Здание вокзала», местонахождение: Ленинградская область, Приозерский муниципальный район, город Приозерск, Привокзальная площадь, в единый государственный реестр объектов культурного наследия (памятников истории и культуры) народов Российской Федерации в качестве объекта культурного наследия регионального значения с наименованием «Здание вокзала», 1916 год, вид – памятник, местонахождение: Ленинградская область, Приозерский муниципальный район, город Приозерск, улица Привокзальная, дом 2.

2. Утвердить границы территории объекта культурного наследия регионального значения «Здание вокзала», согласно приложению 1 к настоящему приказу.

3. Установить предмет охраны объекта культурного наследия регионального значения «Здание вокзала», согласно приложению 2 к настоящему приказу.

4. Исключить выявленный объект культурного наследия «Здание вокзала», местонахождение: Ленинградская область, Приозерский муниципальный район, город Приозерск, Привокзальная площадь, из Перечня выявленных объектов культурного наследия, расположенных на территории Ленинградской области, включенный приказом комитета по культуре Ленинградской области от 01 декабря 2015 года № 01-03/15-63 (пункт 1751).

5. Отделу по осуществлению полномочий Ленинградской области в сфере объектов культурного наследия комитета по сохранению культурного наследия Ленинградской области обеспечить:

- внесение соответствующих сведений об объекте культурного наследия, указанном в пункте 1 настоящего приказа, в единый государственный реестр объектов культурного наследия (памятников истории и культуры) народов Российской Федерации;

- копию настоящего приказа направить в сроки, установленные действующим законодательством, в федеральный орган исполнительной власти, уполномоченный Правительством Российской Федерации на осуществление государственного кадастрового учета, государственной регистрации прав, ведение Единого государственного реестра недвижимости и предоставление сведений, содержащихся в Едином государственном реестре недвижимости, его территориальные органы.

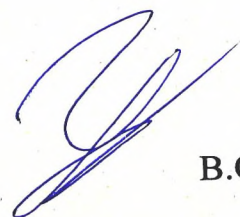
- направить письменное уведомление собственнику или иному законному владельцу объекта культурного наследия либо земельного участка, расположенного в границах территории объекта культурного наследия, о включении объекта культурного наследия, указанного в пункте 1 настоящего приказа, в единый государственный реестр объектов культурного наследия (памятников истории и культуры) народов Российской Федерации.

6. Сектору осуществления надзора за состоянием, содержанием, сохранением, использованием и популяризацией объектов культурного наследия комитета по сохранению культурного наследия Ленинградской области обеспечить размещение настоящего приказа в сетевом издании «Электронное опубликование документов» в информационно-телекоммуникационной сети «Интернет».

7. Контроль за исполнением настоящего приказа возложить на заместителя председателя комитета по сохранению культурного наследия Ленинградской области, осуществляющего полномочия в сфере сохранения, использования, популяризации и государственной охраны объектов культурного наследия.

8. Настоящий приказ вступает в силу со дня его официального опубликования.

Заместитель Председателя Правительства
Ленинградской области – председатель
комитета по сохранению культурного наследия



В.О. Цой



Приложение 1
к приказу комитета по сохранению
культурного наследия Ленинградской области
от «17» октября 2022 года
№ 01-03/22-199

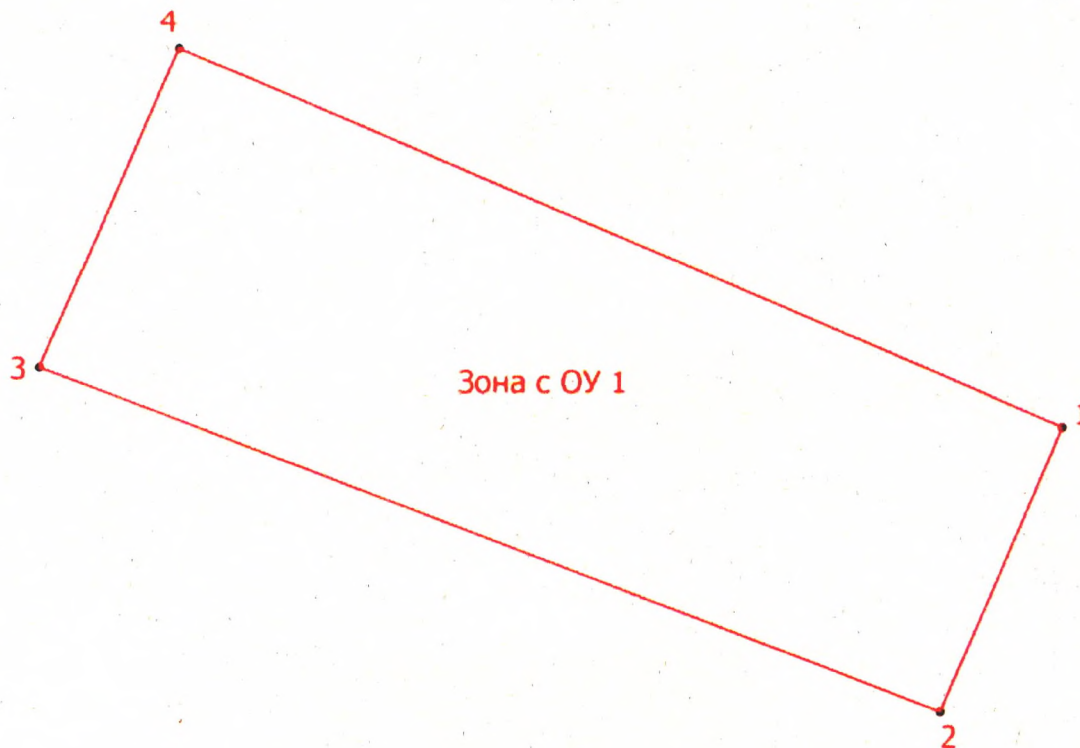
**Границы территории объекта культурного наследия регионального значения
«Здание вокзала», местонахождение: Ленинградская область, Приозерский
муниципальный район, город Приозерск, улица Привокзальная, дом 2**

Карта (схема) границ территории объекта культурного наследия




Условные обозначения:

-  - граница территории объекта культурного наследия регионального значения «Здание вокзала»
-  - объект культурного наследия регионального значения «Здание вокзала»



Масштаб 1:2000

Условные обозначения:

-  - вновь образованная часть границы, сведения о которой позволяют однозначно определить ее положение на местности
- Зона с ОУ 1** - зона с особыми условиями использования территории объекта культурного наследия регионального значения «Здание вокзала»
- 1** - обозначение новой характерной точки

Координаты поворотных (характерных) точек границы территории объекта культурного наследия регионального значения «Здание вокзала», местонахождение: Ленинградская область, Приозерский муниципальный район, город Приозерск, улица Привокзальная, дом 2

Номер поворотной (характерной) точки	Координаты поворотных (характерных) точек в местной системе координат (МСК-47)	
	X	Y
1	558848.53	2204365.59
2	558829.58	2204351.99
3	558858.18	2204313.09
4	558876.59	2204327.62

Описание границ территории объекта культурного наследия регионального значения «Здание вокзала», местонахождение: Ленинградская область, Приозерский муниципальный район, город Приозерск, улица Привокзальная, дом 2

Границы территории объекта культурного наследия проходят:
от точки 1 на 23 метра на юго-запад на расстоянии 5 метров от юго-восточной границы фундамента здания до точки 2;
от точки 2 на 48 метров на северо-запад на расстоянии 5 метров от юго-западной границы фундамента здания до точки 3;
от точки 3 на 23 метра на северо-восток на расстоянии 5 метров от северо-западной границы фундамента здания до точки 4;
от точки 4 на 48 метров на юго-восток на расстоянии 5 метров от северо-восточной границы фундамента здания до точки 1, где замыкаются.

Особый режим использования земельного участка в границах территории объекта культурного наследия регионального значения «Здание вокзала», местонахождение: Ленинградская область, Приозерский муниципальный район, город Приозерск, улица Привокзальная, дом 2

Согласно статье 5 Федерального закона от 25 июня 2002 года №73-ФЗ «Об объектах культурного наследия (памятниках истории и культуры) народов Российской Федерации» (далее – Федеральный закон № 73-ФЗ) земельные участки в границах территорий объектов культурного наследия, включенных в единый государственный реестр объектов культурного наследия (памятников истории и культуры) народов Российской Федерации, относятся к землям историко-культурного назначения, правовой режим которых регулируется земельным законодательством Российской Федерации (статья 99 Земельного кодекса Российской Федерации от 25 октября 2001 года № 136-ФЗ) и Федеральным законом № 73-ФЗ.

На территории объекта культурного наследия **разрешается:**

- ведение хозяйственной деятельности, не противоречащей требованиям обеспечения сохранности объекта культурного наследия и позволяющей обеспечить функционирование объекта культурного наследия в современных условиях;
- сохранение и восстановление (регенерация) историко-градостроительной и природной среды объекта культурного наследия (восстановление, воссоздание, восполнение частично или полностью утраченных элементов и характеристик историко-градостроительной и природной среды территории);
- сохранение исторических элементов планировочной структуры территории;
- сохранение исторических элементов культурного ландшафта;
- реконструкция, ремонт инженерных коммуникаций, благоустройство, озеленение, установка малых архитектурных форм, иная хозяйственная деятельность (по согласованию с региональным органом охраны объектов

культурного наследия), не противоречащая требованиям обеспечения сохранности объекта культурного наследия и позволяющая обеспечить функционирование объекта культурного наследия в современных условиях, обеспечивающая недопущение ухудшения состояния территории объекта культурного наследия. Применение при благоустройстве и оборудовании территории традиционных материалов: в покрытиях (дерево, камень), малых архитектурных формах, исключая контрастные сочетания и яркую цветовую гамму.

На территории объекта культурного наследия **запрещается:**

- строительство объектов капитального строительства и увеличение объемно-пространственных характеристик существующих на территории объекта культурного наследия объектов капитального строительства;

- проведение земляных, строительных, мелиоративных и иных работ, за исключением работ по сохранению объекта культурного наследия или его отдельных элементов, сохранению историко-градостроительной или природной среды объекта культурного наследия;

- размещение наружной рекламы;

- установка на фасадах, крыше объекта культурного наследия кондиционеров, телеантенн, тарелок спутниковой связи, а также других инженерно-технических средств;

- прокладка наземных и воздушных инженерных коммуникаций, кроме временных, необходимых для проведения работ по сохранению;

- устройство автостоянок;

- складирование мусора (устройство свалок);

- использование пиротехнических средств и фейерверков;

- осуществление любых видов деятельности, ухудшающих экологические условия и гидрологический режим на территории объекта культурного наследия.

Приложение 2
к приказу комитета по сохранению
культурного наследия Ленинградской области
от « 17 » Октября 2022 года
№ 01-03/22-199

**Предмет охраны объекта культурного наследия регионального значения
«Здание вокзала», местонахождение: Ленинградская область, Приозерский
муниципальный район, город Приозерск, улица Привокзальная, дом 2**

№ п/п	Виды предмета охраны	Элементы предмета охраны	Фотофиксация
1	2	3	4
1	Объемно-пространственное решение:	<p>Историческое местоположение, габариты и конфигурация одноэтажного с чердаком здания;</p> <p>Исторические габариты, конфигурация крыши (скатная), высотные отметки кровли;</p> <p>Исторические крыльца: историческое местоположение, габариты и конфигурация, материал;</p> <p>Дымовые трубы: местоположение, габариты, конфигурация, материал (кирпич), оформление.</p>	  
2	Конструктивная система здания:	<p>Исторические наружные и внутренние капитальные стены – местоположение, материал (деревянный брус);</p> <p>Перекрытие – историческое местоположение, высотные отметки, материал (деревянные по деревянным балкам).</p>	 
3	Объемно-планировочное решение:	Историческое объемно - планировочное решение в габаритах капитальных стен.	

4

Архитектурно-художественное решение фасадов:

Архитектурно-художественное решение с чертами, характерными для финской архитектуры;

Материал и характер отделки фасадов: деревянная вагонка с обшивкой по горизонтали и вертикали;

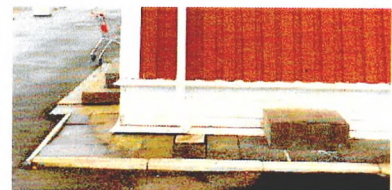
Углы, декорированные лопатками;

Материал и характер отделки цоколя (гранитный фундамент, выступающий от стен);

Исторические оконные проемы: местоположение, габариты, конфигурация (прямоугольные, восьмигранные, четырехгранные слуховые окна, треугольного завершения);

оконные заполнения — исторический рисунок расстекловки;

Оформление оконных проемов: плоские деревянные наличники, слуховые окна дополнены профилированными карнизами;



исторические дверные проемы:
местоположение, габариты, конфигурация
(прямоугольные), материал заполнения
(дерево), заполнения: филенчатые двери с
остекленными фрамугами;

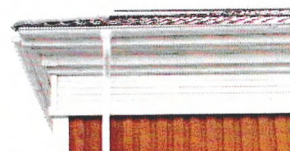
Однопольные глухие филенчатые двери



Козырьки на деревянных кронштейнах;



Профилированный венчающий карниз.




5

Декоративно-художественное оформление интерьеров, предметы декоративно-прикладного искусства:

Помещение № 15 (площадь 62,8 кв.м):
оформление потолка;



		<p>Помещение № 4 (площадь 17,9 кв.м): печь – местоположение, габариты, конфигурация (однорусная со скругленными углами), вид материала облицовки (глазурованные изразцы белого цвета), оформление (в верхней части фриз с рисунком в виде провисающих гирлянд).</p>	
--	--	---	--

Предмет охраны может быть уточнен в процессе дополнительных историко-культурных исследований либо при проведении реставрационных работ