



АДМИНИСТРАЦИЯ ЛЕНИНГРАДСКОЙ ОБЛАСТИ
КОМИТЕТ ПО СОХРАНЕНИЮ КУЛЬТУРНОГО НАСЛЕДИЯ
ЛЕНИНГРАДСКОЙ ОБЛАСТИ

ПРИКАЗ

«07» *ноября* 2022 г.

№ *01-03/22-224*

Санкт-Петербург

**Об установлении предмета охраны объекта культурного наследия
регионального значения «Жилой дом», расположенного по адресу:
Ленинградская область, Гатчинский район, г. Гатчина, ул. Воскова, д. 40**

В соответствии со ст. 9.2, 20, 33 Федерального закона от 25 июня 2002 года № 73-ФЗ «Об объектах культурного наследия (памятниках истории и культуры) народов Российской Федерации», п. 2.1.1 Положения о комитете по сохранению культурного наследия Ленинградской области, утвержденным постановлением Правительства Ленинградской области от 24 декабря 2020 года № 850, Положением о едином государственном реестре объектов культурного наследия (памятников истории и культуры) народов Российской Федерации, утвержденным приказом Минкультуры России от 3 октября 2011 года № 954, приказываю:

1. Установить предмет охраны объекта культурного наследия регионального значения «Жилой дом», расположенного по адресу: Ленинградская область, Гатчинский район, г. Гатчина, ул. Воскова, д. 40, поставленного под государственную охрану решением Леноблсполкома от 05.12.1988 № 963, согласно приложению к настоящему приказу.

2. Комитету по сохранению культурного наследия Ленинградской области обеспечить:

- внесение соответствующих сведений в Единый государственный реестр объектов культурного наследия (памятников истории и культуры) народов Российской Федерации;

- размещение настоящего приказа в сетевом издании «Электронное опубликование документов».

3. Настоящий приказ вступает в силу со дня его официального опубликования.

4. Контроль за исполнением настоящего приказа возложить на заместителя председателя комитета по сохранению культурного наследия Ленинградской

области, осуществляющего полномочия в сфере сохранения, использования, популяризации и государственной охраны объектов культурного наследия.

Заместитель Председателя
Правительства Ленинградской области –
председатель комитета по сохранению
культурного наследия

A handwritten signature in blue ink, consisting of several fluid, overlapping strokes that form a stylized representation of the initials 'В.О.'.

В.О. Цой

Приложение
к приказу комитета
по сохранению культурного наследия
Ленинградской области
от «07» ноября 2022 г.
№ 04-03/22-224

Предмет охраны
объекта культурного наследия регионального значения
«Жилой дом», расположенного по адресу: Ленинградская область, Гатчинский район, г. Гатчина, ул. Воскова, д. 40

№ п/п	Виды предмета охраны	Предмет охраны	Фотофиксация
1	2	3	4
1	Объемно-пространственное решение:	<p>местоположение: в западной части Гатчины, в микрорайоне Мариенбург у перекрестка улиц Воскова и Куприна;</p> <p>габариты и конфигурация; двухэтажного с одноэтажной частью, сложного в плане углового здания с ризалитами и эркером по лицевым фасадам, щипцом, имеющим в очертании стрельчатую форму;</p> <p>исторические габариты и сложная конфигурация (скатная) крыши, высотные отметка конька (включая крыши балконов), кирпичные дымовые трубы, угловая и в завершении эркера четырехгранные шатры;</p> <p>историческая конфигурация и габариты крыш (двухскатные) навесов, высотные отметки коньков;</p>	 
2	Конструктивная система:	<p>местоположение, материал исполнения (бревно) и конфигурация исторических наружных и внутренних капитальных стен;</p> <p>местоположение, материал исполнения исторического цоколя;</p> <p>местоположение и конфигурация (плоские) исторических перекрытий</p>	

			
3	Объемно-планировочное решение:	историческое объемно-планировочное решение в габаритах капитальных стен	
4	Архитектурно-художественное решение:	<p>историческое архитектурное решение фасадов в приемах пропиленного резного деревянного зодчества;</p> <p>облицовка цоколя – плиты каменные;</p> <p>материал (дерево) и характер наружной облицовки – под линейный руст (горизонтальный и вертикальный);</p> <p>дверные проемы – историческое местоположение, габариты, конфигурация (прямоугольная);</p> <p>исторические дверные заполнения – местоположение, материал (дерево), тип и исполнения в стиле XIX века;</p> <p>оконные проемы – исторические габариты, местоположение, конфигурация (прямоугольная);</p> <p>оконные и балконные заполнения: рисунок расстекловки (многочастный), материал исполнения (дерево);</p> <p>исторический эркер – местоположение (со стороны северо-восточного фасада), конфигурация (прямоугольная), материал исполнения (дерево);</p> <p>декоративное оформление фасадов (деревянное, резное):</p> <p>подоконная профилированная тяга на уровне 1-го этажа;</p> <p>междуэтажный профилированный карниз с поясом зубчиков;</p>	   

профилированный наличник в оформлении оконных проемов;
резной подоконный фартук в оформлении оконных проемов на уровне 2-го этажа;

подкарнизная часть стен углового объема и тимпана ризалита северо-восточного фасада, заполненная рядом геометрического резного орнамента;

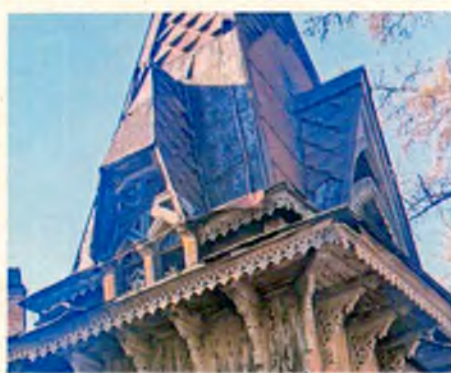
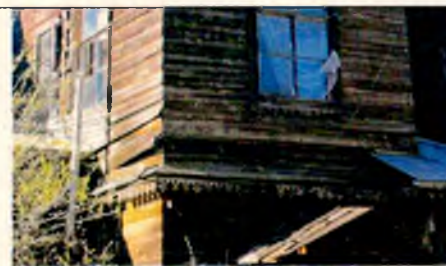
резные подзоры венчающих карнизов, балкона и крыльца;

фигурные кронштейны и кобылки, поддерживающие венчающие карнизы большого выноса;

треугольные кронштейны с фигурной резьбой, поддерживающие балконы и карниз крыльца;

ограждение балкона с пропиленной резьбой;

столярные композиции в оформлении щипцов углового четырехгранного шатра;



четырёхгранный прямоугольный в плане шатер (два): историческое местоположение (над угловым объёмом и над эркером северо-восточного фасада), габариты и конфигурация, характер материала окрытия



Предмет охраны может быть уточнен в процессе историко-культурных исследований, реставрационных работ.