



АДМИНИСТРАЦИЯ ЛЕНИНГРАДСКОЙ ОБЛАСТИ  
КОМИТЕТ ПО СОХРАНЕНИЮ КУЛЬТУРНОГО НАСЛЕДИЯ  
ЛЕНИНГРАДСКОЙ ОБЛАСТИ

**ПРИКАЗ**

«25» ноября 2022 года

№ 01-03/22-258  
г. Санкт-Петербург

**О включении объекта культурного наследия**

**«Спасская придорожная часовня», 1865 г., по адресу: Ленинградская область, Кировский муниципальный район, Путиловское сельское поселение, д. Горная Шальдиха, ул. Сиреневая, д. 36а, в единый государственный реестр объектов культурного наследия (памятников истории и культуры) народов Российской Федерации в качестве объекта культурного наследия регионального значения, утверждении границ его территории и предмета охраны**

В соответствии со статьями 3.1, 9.2, 18, 33 Федерального закона от 25 июня 2002 года № 73-ФЗ «Об объектах культурного наследия (памятниках истории и культуры) народов Российской Федерации», статьей 4 областного закона Ленинградской области от 25 декабря 2015 года № 140-оз «О государственной охране, сохранении, использовании и популяризации объектов культурного наследия (памятников истории и культуры) народов Российской Федерации, расположенных на территории Ленинградской области», пунктами 2.1.2, 2.3.7 Положения о комитете по сохранению культурного наследия Ленинградской области, утвержденного постановлением Правительства Ленинградской области от 24 декабря 2020 года № 850, на основании положительного заключения государственной историко-культурной экспертизы от 18 августа 2022 года, выполненной экспертом - юридическим лицом: ООО «Темпл Групп» (аттестованный эксперт Маланичева Галина Ивановна, приказ Министерства культуры Российской Федерации от 01 апреля 2020 года № 419), приказываю:

1. Включить выявленный объект культурного наследия «Часовня придорожная из путиловской плиты», расположенный по адресу: Ленинградская область, Кировский район, пос. Путилово, на въезде в поселок со стороны Мурманского шоссе, в единый государственный реестр объектов культурного наследия (памятников истории и культуры) народов Российской Федерации в качестве объекта культурного наследия регионального значения с наименованием «Спасская придорожная часовня», 1865 г., расположенного по адресу: Ленинградская область, Кировский муниципальный район, Путиловское сельское поселение, д. Горная Шальдиха, ул. Сиреневая, д. 36а, вид объекта – памятник.

2. Утвердить границы территории объекта культурного наследия согласно приложению № 1 к настоящему приказу.

3. Утвердить предмет охраны объекта культурного наследия согласно приложению № 2 к настоящему приказу.

4. Исключить выявленный объект культурного наследия «Часовня придорожная из путиловской плиты», расположенный по адресу: Ленинградская область, Кировский район, пос. Путилово, на въезде в поселок со стороны Мурманского шоссе, из Перечня выявленных объектов культурного наследия, расположенных на территории Ленинградской области.

5. Отделу по осуществлению полномочий Ленинградской области в сфере объектов культурного наследия:

- обеспечить внесение сведений об объекте культурного наследия регионального значения, указанном в п. 1 настоящего приказа, о границах его территории и предмете охраны в единый государственный реестр объектов культурного наследия (памятников истории и культуры) народов Российской Федерации;

- направить письменное уведомление собственнику или иному законному владельцу объекта культурного наследия о включении его в единый государственный реестр объектов культурного наследия (памятников истории и культуры) народов Российской Федерации;

- направить копию настоящего приказа в федеральный орган исполнительной власти, уполномоченный Правительством Российской Федерации на осуществление государственного кадастрового учета, государственной регистрации прав, ведение Единого государственного реестра недвижимости и предоставление сведений, содержащихся в Едином государственном реестре недвижимости, его территориальные органы в срок и в порядке, установленные действующим законодательством.

6. Сектору осуществления надзора за состоянием, содержанием, сохранением, использованием и популяризацией объектов культурного наследия комитета по сохранению культурного наследия Ленинградской области обеспечить размещение настоящего приказа в сетевом издании «Электронное опубликование документов» в информационно-телекоммуникационной сети «Интернет».

7. Контроль за исполнением настоящего приказа оставляю за собой.

8. Настоящий приказ вступает в силу со дня его официального опубликования.

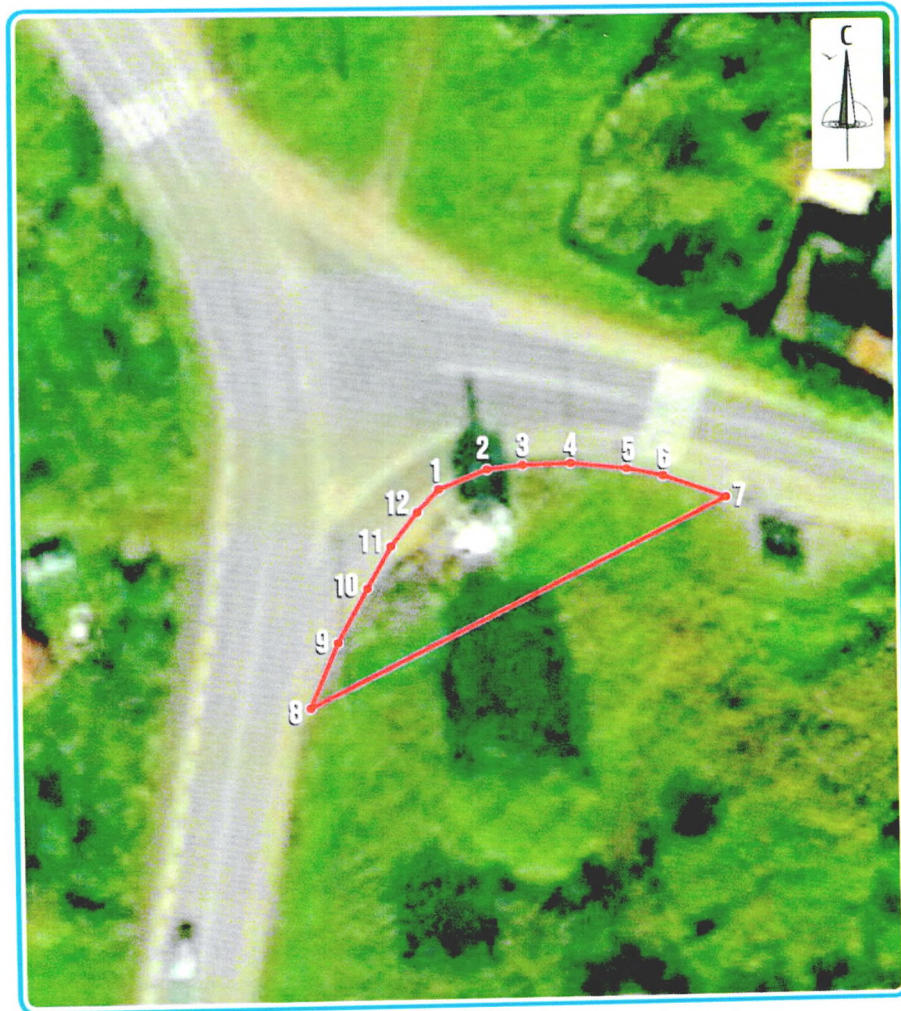
Заместитель Председателя  
Правительства Ленинградской области –  
председатель комитета по сохранению  
культурного наследия

В.О. Цой


Приложение № 1  
к приказу комитета по сохранению  
культурного наследия  
Ленинградской области  
от «25» 11 2022 г. № 01-03/22-258

**Границы территории объекта культурного наследия регионального значения  
«Спасская придорожная часовня», 1865 г., по адресу: Ленинградская область,  
Кировский муниципальный район, Путиловское сельское поселение, д. Горная  
Шальдиха, ул. Сиреневая, д. 36а**

Карта (схема) границ территории объекта культурного наследия  
1:500



УСЛОВНЫЕ ОБОЗНАЧЕНИЯ

 Границы территории объекта культурного наследия и поворотные (характерные) точки

**Координаты характерных (поворотных) точек границ территории  
объекта культурного наследия регионального значения  
«Спасская придорожная часовня», 1865 г.**

Обозначение характерных точек границы	Координаты, м МСК-47, зона 2	
	X	Y
<i>1</i>	<i>2</i>	<i>3</i>
1	429220,12	2278730,02
2	429221,87	2278733,25
3	429223,21	2278736,98
4	429223,53	2278740,73
5	429223,13	2278744,98
6	429222,56	2278747,86
7	429219,33	2278756,16
8	429197,92	2278720,36
9	429208,75	2278722,51
10	429211,88	2278723,43
11	429214,94	2278725,00
12	429217,76	2278727,22
1	429220,12	2278730,02

Границы территории памятника проходят:

От т. 1 до т. 7 – через тт. 2, 3, 4, 5, 6 в восточном направлении по ближайшему к зданию краю проезжей части ул. Сиреневая.

От т. 7 до т. 8 – в юго-западном направлении на расстоянии 5 м от отмостки вдоль юго-восточного фасада часовни.

От т. 8 до т. 1 – через тт. 9, 10, 11, 12 в северо-восточном направлении по ближайшему к зданию краю проезжей части ул. Братьев Пожарских

## **Режим использования территории объекта культурного наследия**

### **В границах территории памятника разрешается:**

- ведение мониторинга состояния объекта культурного наследия и его территории;
- проведение работ по сохранению объекта культурного наследия или его отдельных элементов, направленных на обеспечение его физической сохранности: ремонтно-реставрационных работ, приспособления объекта культурного наследия для современного использования, а также научно-исследовательских, изыскательских и проектных работ;
- воссоздание или компенсация утраченных элементов объекта культурного наследия, производимые на основании письменного разрешения и задания в соответствии с документацией, согласованной органом исполнительной власти, уполномоченным в области охраны объектов культурного наследия;
- сохранение элементов планировочной структуры территории объекта культурного наследия;
- проведение мероприятий, направленных на сохранение и регенерацию природного и культурного ландшафта и его компонентов: рекультивация нарушенных земель, восстановление исторических характеристик ландшафта, благоустройство территории и уход за зелеными насаждениями;
- ведение хозяйственной деятельности, не противоречащей требованиям обеспечения сохранности объекта культурного наследия и позволяющей обеспечить функционирование объекта культурного наследия в современных условиях;
- ремонт и реконструкция подземных инженерных коммуникаций, необходимых для сохранения и функционирования объекта культурного наследия, с последующей рекультивацией и благоустройством нарушенных земель;
- снос (демонтаж) дисгармонирующих построек, зданий, строений, сооружений;
- установка информационных знаков и указателей с надписями и обозначениями объекта культурного наследия, в местах, не мешающих обзору объекта культурного наследия

**В границах территории памятника запрещается хозяйственная деятельность, ведущая к разрушению, искажению внешнего облика объекта культурного наследия, нарушающая целостность объекта культурного наследия и создающая угрозу его повреждения, разрушения или уничтожения:**





- прокладка инженерных коммуникаций (теплотрасс, газопроводов и пр.) надземным и наземным способами, кроме временных, необходимых для проведения реставрационных работ;
- прокладка инженерных сетей и дорог, не имеющих отношения к объекту культурного наследия;
- динамическое воздействие на грунты, создающее разрушающие вибрационные нагрузки;
- осуществление любых видов деятельности, ухудшающих экологические условия на территории объекта культурного наследия;

- возведение глухих ограждений, препятствующих визуальному восприятию объекта культурного наследия;
- размещение временных строений, сооружений, установка киосков, павильонов, навесов;
- установка на фасадах, крышах объекта культурного наследия внешних блоков систем кондиционирования, телеантенн спутниковой связи, распределительных шкафов инженерных систем;
- установка любых рекламных конструкций и объектов рекламы на объекте культурного наследия и на его территории;
- размещение объектов инженерной инфраструктуры (транспортные коммуникации, высоковольтные линии электропередач, газопроводы высокого давления, нефтепроводы), промышленных и производственных предприятий, складов, автосервисов, автомастерских, гаражей;
- хранение взрывчатых и огнеопасных материалов, а также материалов, имеющих вредные парогазообразные и иные выделения, загрязняющих территорию объекта культурного наследия;
- складирование бытового мусора и промышленных отходов в неустановленных местах и устройство стихийных свалок;
- устройство автостоянок;
- ограничение доступности территории объекта культурного наследия для научных исследований, ограничение доступа граждан к объекту культурного наследия.

Приложение № 2  
к приказу комитета по сохранению  
культурного наследия  
Ленинградской области  
от «25» 11 2022 г. № 01-03/22-258

**Предмет охраны объекта культурного наследия регионального значения  
«Спасская придорожная часовня», 1865 г., по адресу: Ленинградская область,  
Кировский муниципальный район, Путиловское сельское поселение, д. Горная  
Шальдиха, ул. Сиреневая, д. 36а**

№ п.п.	Видовая принадлежность предмета охраны	Предмет охраны	Фотографии
1.	Объемно-пространственное и планировочное решение территории	Местоположение и градостроительные характеристики здания, его роль в природно-ландшафтном окружении и в градостроительной структуре поселений Путилово и Горная Шальдиха	

2.	Объемно-пространственное решение	<p>Объемно-пространственная композиция восьмигранного одноэтажного здания 1865 г., включая арочные завершения граней восьмерика, завершение в виде восьмигранного шатра с барабаном и главкой, в том числе высотные отметки по венчающим карнизам восьмерика, шатра и барабана;</p> <p>конструкция, конфигурация, материал (листовой металл) главы и окрытия шатра 1865 г., включая позакомарное окрытие восьмерика, в том числе высотные отметки по подкрестовному яблоку;</p>	  
3.	Архитектурно-художественное решение фасадов	<p>Композиционное решение и архитектурно-декоративное оформление фасадов 1865 г., включая размер, форму, местоположение и оформление оконных, с лучковым завершением, и дверных проемов, трехчетвертные колонки с кубоватыми капителями, импосты, резные гирлянды, профилированные тяги, резной замковый камень с триглицфом, лучковые филенки в профилированном обрамлении с медальонами в тимпанах арочных завершений граней, ниши-киоты с лучковым завершением в боковых гранях, цоколь, раскрепованный по базам колонок;</p>	

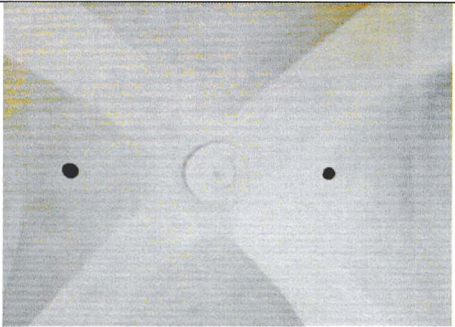


материал и характер отделки  
фасадов 1865 г., в том числе  
облицовка путиловского камня;

колористическое решение фасадов  
1865 г.;



			 
4.	<p>Конструктивная система здания</p>	<p>пространственно-планировочная структура интерьеров в пределах капитальных стен и сводчатых перекрытий 1865 г.;</p> <p>капитальные стены и сводчатые перекрытия 1865 г., их материал и конструкция, в том числе голосники;</p> <p>декоративная отделка интерьеров 1865 г., включая профилированную розетку в зените свода</p>	<p>ПЛАН ЧАСОВНИ</p>  

			
--	--	--	---

*Предмет охраны может быть уточнен в процессе историко-культурных и реставрационных исследований, реставрационных работ. Изменение предмета охраны может быть осуществлено в порядке и случаях, предусмотренных законодательством об объектах культурного наследия.*