

АДМИНИСТРАЦИЯ ЛЕНИНГРАДСКОЙ ОБЛАСТИ  
КОМИТЕТ ПО СОХРАНЕНИЮ КУЛЬТУРНОГО НАСЛЕДИЯ  
ЛЕНИНГРАДСКОЙ ОБЛАСТИ

ПРИКАЗ

«28» ноября 2022 года

№ 01-03/22-268  
г. Санкт-Петербург

**О включении объекта культурного наследия  
«Водосброс», 1760-е гг., 1835-1838 гг., по адресу: Ленинградская область,  
Кировский муниципальный район, Суховское сельское поселение, сооружение  
22, в единый государственный реестр объектов культурного наследия  
(памятников истории и культуры) народов Российской Федерации в качестве  
объекта культурного наследия регионального значения, утверждении границ  
его территории и предмета охраны**

В соответствии со статьями 3.1, 9.2, 18, 33 Федерального закона от 25 июня 2002 года № 73-ФЗ «Об объектах культурного наследия (памятниках истории и культуры) народов Российской Федерации», статьей 4 областного закона Ленинградской области от 25 декабря 2015 года № 140-оз «О государственной охране, сохранении, использовании и популяризации объектов культурного наследия (памятников истории и культуры) народов Российской Федерации, расположенных на территории Ленинградской области», пунктами 2.1.2, 2.3.7 Положения о комитете по сохранению культурного наследия Ленинградской области, утвержденного постановлением Правительства Ленинградской области от 24 декабря 2020 года № 850, на основании положительного заключения государственной историко-культурной экспертизы от 18 августа 2022 года, выполненной экспертом - юридическим лицом: ООО «Темпл Групп» (аттестованный эксперт Маланичева Галина Ивановна, приказ Министерства культуры Российской Федерации от 01 апреля 2020 года № 419), приказываю:

1. Включить выявленный объект культурного наследия «Водосброс», адрес (местонахождение): Ленинградская область, Кировский район, б.д. Белозерка, в единый государственный реестр объектов культурного наследия (памятников истории и культуры) народов Российской Федерации в качестве объекта культурного наследия регионального значения с наименованием «Водосброс», 1760-е гг., 1835-1838 гг., по адресу: Ленинградская область, Кировский муниципальный район, Суховское сельское поселение, сооружение 22, вид объекта – памятник.

2. Утвердить границы территории объекта культурного наследия согласно приложению № 1 к настоящему приказу.

3. Утвердить предмет охраны объекта культурного наследия согласно приложению № 2 к настоящему приказу.

4. Исключить выявленный объект культурного наследия «Водосброс», адрес (местонахождение): Ленинградская область, Кировский район, б.д. Белозерка, из Перечня выявленных объектов культурного наследия, расположенных на территории Ленинградской области.

5. Отделу по осуществлению полномочий Ленинградской области в сфере объектов культурного наследия:

- обеспечить внесение сведений об объекте культурного наследия регионального значения, указанном в п. 1 настоящего приказа, о границах его территории и предмете охраны в единый государственный реестр объектов культурного наследия (памятников истории и культуры) народов Российской Федерации;

- направить письменное уведомление собственнику или иному законному владельцу объекта культурного наследия о включении его в единый государственный реестр объектов культурного наследия (памятников истории и культуры) народов Российской Федерации;

- направить копию настоящего приказа в федеральный орган исполнительной власти, уполномоченный Правительством Российской Федерации на осуществление государственного кадастрового учета, государственной регистрации прав, ведение Единого государственного реестра недвижимости и предоставление сведений, содержащихся в Едином государственном реестре недвижимости, его территориальные органы в срок и в порядке, установленные действующим законодательством.

6. Сектору осуществления надзора за состоянием, содержанием, сохранением, использованием и популяризацией объектов культурного наследия комитета по сохранению культурного наследия Ленинградской области обеспечить размещение настоящего приказа в сетевом издании «Электронное опубликование документов» в информационно-телекоммуникационной сети «Интернет».

7. Контроль за исполнением настоящего приказа оставляю за собой.

8. Настоящий приказ вступает в силу со дня его официального опубликования.

Заместитель Председателя  
Правительства Ленинградской области –  
председатель комитета по сохранению  
культурного наследия

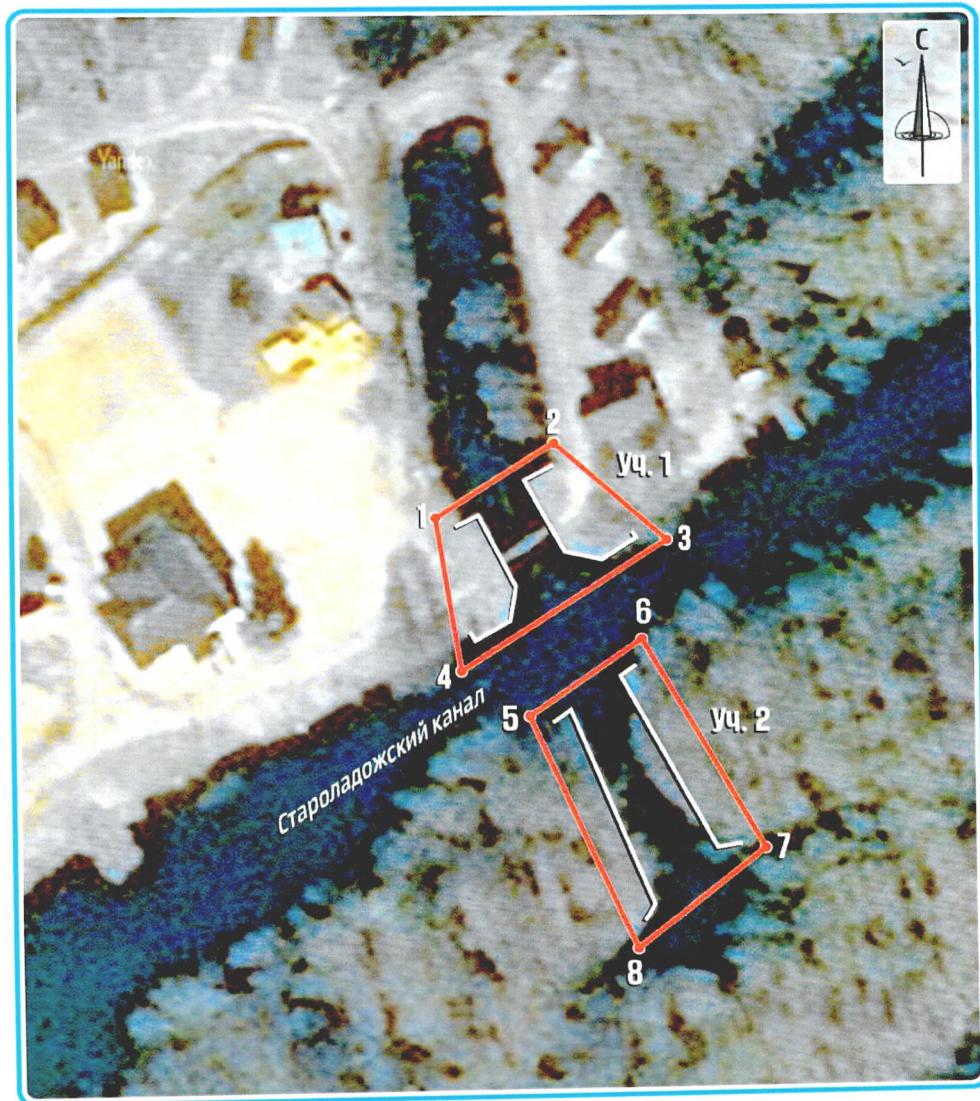


В.О. Цой



**Границы территории объекта культурного наследия регионального значения  
«Водосброс», 1760-е гг., 1835-1838 гг., по адресу: Ленинградская область,  
Кировский муниципальный район, Суховское сельское поселение, сооружение  
22**

Карта (схема) границ территории объекта культурного наследия  
1:1000



УСЛОВНЫЕ ОБОЗНАЧЕНИЯ

-  Границы территории объекта культурного наследия и поворотные (характерные) точки

**Координаты характерных (поворотных) точек границ  
территории объекта культурного наследия  
регионального значения  
«Водосброс», 1760-е гг., 1835-1838 гг.**

Обозначение характерных точек границы	Координаты, м МСК-47 зона 2	
	X	Y
<i>1</i>	<i>2</i>	<i>3</i>
<b>Участок 1</b>		
1	462449,20	2289730,39
2	462460,37	2289747,52
3	462446,42	2289765,36
4	462425,75	2289736,50
1	462449,20	2289730,39
<b>Участок 2</b>		
5	462421,02	2289746,83
6	462432,13	2289761,87
7	462400,73	2289782,36
8	462386,12	2289764,13
5	462421,02	2289746,83

**Режим использования территории объекта культурного наследия**

В границах территории памятника разрешается:

- ведение мониторинга состояния объекта культурного наследия и его территории;
- проведение работ по сохранению объекта культурного наследия или его отдельных элементов, направленных на обеспечение его физической сохранности: ремонтно-реставрационных работ, приспособления объекта культурного наследия для современного использования, а также научно-исследовательских, изыскательских и проектных работ;



- воссоздание или компенсация утраченных элементов объекта культурного наследия, производимые на основании письменного разрешения и задания в соответствии с документацией, согласованной органом исполнительной власти, уполномоченным в области охраны объектов культурного наследия;

- сохранение элементов планировочной структуры территории объекта культурного наследия;

- проведение мероприятий, направленных на сохранение и регенерацию природного и культурного ландшафта и его компонентов: рекультивация нарушенных земель, восстановление исторических характеристик ландшафта, благоустройство территории и уход за зелеными насаждениями;

- ведение хозяйственной деятельности, не противоречащей требованиям обеспечения сохранности объекта культурного наследия и позволяющей обеспечить функционирование объекта культурного наследия в современных условиях;

- ремонт и реконструкция подземных инженерных коммуникаций, необходимых для сохранения и функционирования объекта культурного наследия, с последующей рекультивацией и благоустройством нарушенных земель;

- снос (демонтаж) дисгармонирующих построек, зданий, строений, сооружений;

- установка информационных знаков и указателей с надписями и обозначениями объекта культурного наследия, в местах, не мешающих обзору объекта культурного наследия

В границах территории памятника запрещается хозяйственная деятельность, ведущая к разрушению, искажению внешнего облика объекта культурного наследия, нарушающая целостность объекта культурного наследия и создающая угрозу его повреждения, разрушения или уничтожения:

- прокладка инженерных коммуникаций (теплотрасс, газопроводов и пр.) надземным, надводным и наземным способами, кроме временных, необходимых для проведения реставрационных работ;

- прокладка инженерных сетей, не имеющих отношения к объекту культурного наследия;

- проведение работ, связанных с динамическим воздействием на грунты, создающим разрушающие вибрационные нагрузки;

- осуществление любых видов деятельности, ухудшающих экологические условия на территории объекта культурного наследия;


- размещение временных строений, сооружений, установка киосков, павильонов, навесов;

- установка любых рекламных конструкций и объектов рекламы на объекте культурного наследия и на его территории;

- размещение объектов инженерной инфраструктуры (транспортные коммуникации, высоковольтные линии электропередач, газопроводы высокого давления, нефтепроводы);

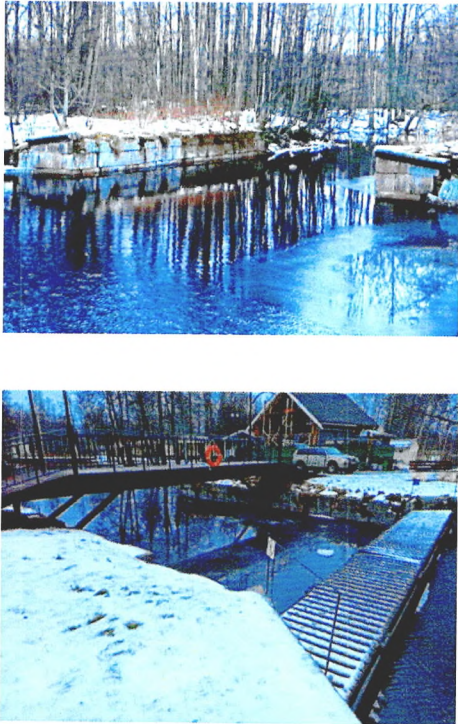
- ограничение доступности территории объекта культурного наследия для научных исследований, ограничение доступа граждан к объекту культурного наследия.

**Предмет охраны объекта культурного наследия регионального значения  
 «Водосброс», 1760-е гг., 1835-1838 гг., по адресу: Ленинградская область,  
 Кировский муниципальный район, Суховское сельское поселение, сооружение**  
 22

№ п.п.	Видовая принадлежность предмета охраны	Предмет охраны	Фотографии
1.	Объемно-пространственное и планировочное решение территории	Местоположение и градостроительные характеристики здания, его роль в природно-ландшафтном окружении и в градостроительной структуре поселений Путилово и Горная Шальдиха	



<p>2.</p>	<p>Объемно-пространственное решение</p>	<p>Объемно-пространственная и планировочная структура сооружения конца XVIII в., 1835-1838 гг., включающая устои двух параллельно расположенных плотин водосброса, их конфигурацию и высотные отметки по верхнему краю устоев</p>	
<p>3.</p>	<p>Архитектурно-художественное решение фасадов сооружения</p>	<p>Композиционное решение и архитектурное оформление фасадов устоев водосброса 1760-х гг., 1835-38 гг. – гладкие фасады, облицованные тесаной гранитной плитой</p>	

4.	Конструктивная система сооружения	Гранитная облицовка устоев водосброса по восточному и западному берегам притока Староладожского канала 1760-х гг., 1835-38 гг., ее материал, конструкция, рисунок укладки плит и техника обработки поверхности	
----	-----------------------------------	--	---

*Предмет охраны может быть уточнен в процессе историко-культурных и реставрационных исследований, реставрационных работ. Изменение предмета охраны может быть осуществлено в порядке и случаях, предусмотренных законодательством об объектах культурного наследия.*