



АДМИНИСТРАЦИЯ ЛЕНИНГРАДСКОЙ ОБЛАСТИ
КОМИТЕТ ПО СОХРАНЕНИЮ КУЛЬТУРНОГО НАСЛЕДИЯ
ЛЕНИНГРАДСКОЙ ОБЛАСТИ

ПРИКАЗ

«01» февраля 2023 г.

№ 01-03/23-56
г. Санкт-Петербург

**О включении объекта культурного наследия
«Церковь Михаила Архангела», 1903-1908 годы, по адресу: Ленинградская
область, Сланцевский район, Старопольское сельское поселение, д. Зажупанье,
д. 2А, в единый государственный реестр объектов культурного наследия
(памятников истории и культуры) народов Российской Федерации в качестве
объекта культурного наследия регионального значения, утверждении границ
его территории и предмета охраны**

В соответствии со статьями 3.1, 9.2, 18, 33 Федерального закона от 25 июня 2002 года № 73-ФЗ «Об объектах культурного наследия (памятниках истории и культуры) народов Российской Федерации», статьей 4 областного закона Ленинградской области от 25 декабря 2015 года № 140-оз «О государственной охране, сохранении, использовании и популяризации объектов культурного наследия (памятников истории и культуры) народов Российской Федерации, расположенных на территории Ленинградской области», пунктами 2.1.2, 2.3.7 Положения о комитете по сохранению культурного наследия Ленинградской области, утвержденного постановлением Правительства Ленинградской области от 24 декабря 2020 года № 850, на основании положительного заключения государственной историко-культурной экспертизы, приказываю:

1. Включить выявленный объект культурного наследия «Церковь Михаила Архангела», расположенный по адресу: Ленинградская область, Сланцевский район, д. Зажупанье Старопольская волость, в единый государственный реестр объектов культурного наследия (памятников истории и культуры) народов Российской Федерации в качестве объекта культурного наследия регионального значения с наименованием «Церковь Михаила Архангела», 1903-1908 годы, по адресу: Ленинградская область, Сланцевский район, Старопольское сельское поселение, д. Зажупанье, д. 2А, вид объекта – памятник.

2. Утвердить границы территории объекта культурного наследия согласно приложению № 1 к настоящему приказу.

3. Утвердить предмет охраны объекта культурного наследия согласно приложению № 2 к настоящему приказу.

4. Исключить выявленный объект культурного наследия «Церковь Михаила Архангела», расположенный по адресу: Ленинградская область, Сланцевский район, д. Зажупанье Старопольская волость, из Перечня выявленных объектов культурного наследия, расположенных на территории Ленинградской области.

5. Отделу по осуществлению полномочий Ленинградской области в сфере объектов культурного наследия:

- обеспечить внесение сведений об объекте культурного наследия регионального значения, указанном в п. 1 настоящего приказа, о границах его территории и предмете охраны в единый государственный реестр объектов культурного наследия (памятников истории и культуры) народов Российской Федерации;

- направить письменное уведомление собственнику или иному законному владельцу объекта культурного наследия о включении его в единый государственный реестр объектов культурного наследия (памятников истории и культуры) народов Российской Федерации;

- направить копию настоящего приказа в федеральный орган исполнительной власти, уполномоченный Правительством Российской Федерации на осуществление государственного кадастрового учета, государственной регистрации прав, ведение Единого государственного реестра недвижимости и предоставление сведений, содержащихся в Едином государственном реестре недвижимости, его территориальные органы в срок и в порядке, установленные действующим законодательством.

6. Сектору осуществления надзора за состоянием, содержанием, сохранением, использованием и популяризацией объектов культурного наследия комитета по сохранению культурного наследия Ленинградской области обеспечить размещение настоящего приказа в сетевом издании «Электронное опубликование документов» в информационно-телекоммуникационной сети «Интернет».

7. Контроль за исполнением настоящего приказа оставляю за собой.

8. Настоящий приказ вступает в силу со дня его официального опубликования.

Заместитель Председателя
Правительства Ленинградской области –
председатель комитета по сохранению
культурного наследия



В.О. Цой



Приложение № 1
к приказу комитета по сохранению
культурного наследия
Ленинградской области
от «01» 02 2023 г. № 01-03/23-56

**Границы территории объекта культурного наследия регионального значения
«Церковь Михаила Архангела», 1903-1908 годы, по адресу: Ленинградская
область, Сланцевский район, Старопольское сельское поселение, д. Зажупанье,
д. 2А**

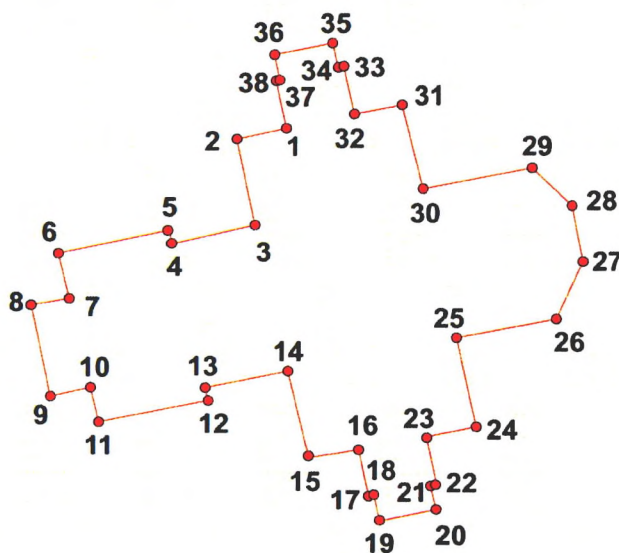
Карта (схема) границ территории объекта культурного наследия



Условные обозначения:

-  - граница территории объекта культурного наследия регионального значения
-  - объект культурного наследия регионального значения

Координаты характерных (поворотных) точек границ территории объекта культурного наследия



№	X	Y
1	1289221.34	322443.16
2	1289217.44	322441.75
3	1289218.94	322437.18
4	1289211.97	322434.43
5	1289210.92	322438.63
6	1289204.29	322437.09
7	1289204.95	322433.23
8	1289201.87	322432.27
9	1289202.86	322425.48
10	1289205.33	322425.82
11	1289205.68	322421.80
12	1289215.25	322423.76
13	1289214.29	322426.22
14	1289221.70	322427.84
15	1289222.99	322421.67
16	1289227.01	322422.33
17	1289227.97	322418.32
18	1289230.45	322418.35
19	1289231.41	322415.26
20	1289234.49	322416.22
21	1289235.07	322419.32
22	1289233.52	322420.23
23	1289234.41	322423.95
24	1289238.72	322425.54
25	1289235.58	322430.76
26	1289241.44	322432.06
27	1289245.73	322435.81
28	1289245.38	322439.52
29	1289240.40	322442.56
30	1289231.76	322440.92
31	1289229.87	322445.23
32	1289226.16	322444.89
33	1289225.18	322450.44
34	1289222.70	322450.41
35	1289220.98	322453.02
36	1289218.06	322451.29
37	1289220.24	322449.15
38	1289218.40	322448.21

Описание границ:

От точки 1 к точке 2 на юго-запад
 От точки 2 к точке 3 на юго-восток
 От точки 3 к точке 4 на юго-запад
 От точки 4 к точке 5 на северо-запад
 От точки 5 к точке 6 на юго-запад
 От точки 6 к точке 7 на юго-восток
 От точки 7 к точке 8 на юго-запад
 От точки 8 к точке 9 на юго-восток
 От точки 9 к точке 10 на северо-восток
 От точки 10 к точке 11 на юго-восток
 От точки 11 к точке 12 на северо-восток
 От точки 12 к точке 13 на северо-запад
 От точки 13 к точке 14 на северо-восток
 От точки 14 к точке 15 на юго-восток
 От точки 15 к точке 16 на северо-восток
 От точки 16 к точке 17 на юго-восток
 От точки 17 к точке 18 на северо-восток
 От точки 18 к точке 19 на юго-восток
 От точки 19 к точке 20 на северо-восток
 От точки 20 к точке 21 на северо-запад
 От точки 21 к точке 22 на северо-восток
 От точки 22 к точке 23 на северо-запад
 От точки 23 к точке 24 на северо-восток
 От точки 24 к точке 25 на северо-запад
 От точки 25 к точке 26 на северо-восток
 От точки 26 к точке 27 на северо-восток
 От точки 27 к точке 28 на северо-запад
 От точки 28 к точке 29 на северо-запад
 От точки 29 к точке 30 на юго-запад
 От точки 30 к точке 31 на северо-запад
 От точки 31 к точке 32 на юго-запад
 От точки 32 к точке 33 на северо-запад
 От точки 33 к точке 34 на юго-запад
 От точки 34 к точке 35 на северо-запад
 От точки 35 к точке 36 на юго-запад
 От точки 36 к точке 37 на юго-восток
 От точки 37 к точке 38 на юго-запад
 От точки 38 к точке 1 на юго-восток

Режим использования территории объекта культурного наследия


1. На территории объекта культурного наследия запрещаются строительство объектов капитального строительства и увеличение объемно-пространственных характеристик, существующих на территории объекта культурного наследия объектов капитального строительства; проведение земляных, строительных, мелиоративных и иных работ, за исключением работ по сохранению объекта культурного наследия или его отдельных элементов, сохранению историко-градостроительной или природной среды объекта культурного наследия.






2. На территории объекта культурного наследия разрешается ведение хозяйственной деятельности, не противоречащей требованиям обеспечения сохранности объекта культурного наследия и позволяющей обеспечить функционирование объекта культурного наследия в современных условиях. Требования к осуществлению деятельности в границах территории объекта культурного наследия и требования к содержанию и использованию территории объекта культурного наследия устанавливаются законодательством Российской Федерации об объектах культурного наследия.

3. На территории объекта культурного наследия разрешается:

- проведение работ по сохранению объекта культурного наследия (памятников истории и культуры) Российской Федерации;
- сохранение элементов планировочной структуры;
- сохранение элементов природного и культурного ландшафта;
- воссоздание или компенсация утраченных элементов объекта культурного наследия, производимые на основании пункта 1 статьи 45 Федерального закона от 25.06.2002 № 73-ФЗ «Об объектах культурного наследия (памятниках истории и культуры) народов Российской Федерации»;
- проведение работ по обеспечению функционирования объекта культурного наследия и поддержанию его инфраструктуры, не нарушающих целостности его территории;
- проведение работ по озеленению и благоустройству территории, производимых, в том числе с применением методов реставрации, направленных на формирование наиболее близкого к историческому восприятию объекта культурного наследия;
- обеспечение доступа к объекту культурного наследия;
- обеспечение мер пожарной безопасности;
- обеспечение мер экологической безопасности;
- прокладка, ремонт, реконструкция подземных инженерных коммуникаций с последующим восстановлением нарушенных участков дневной поверхности.

**Предмет охраны объекта культурного наследия регионального значения
«Церковь Михаила Архангела», 1903-1908 годы, по адресу: Ленинградская
область, Сланцевский район, Старопольское сельское поселение, д. Зажупанье,
д. 2А**

№ п.п.	Видовая принадлежность предмета охраны	Предмет охраны	Фотофиксация
1.	Объемно-пространственное решение	<p>историческое объемно-пространственное решение крестообразного в плане храмового здания с пятигранной апсидой, с трапезной, с двумя тамбурами севера и юга и с объёмом притвора с трехъярусной колокольней с запада;</p> <p>габариты здания; исторические габариты, конструкция и конфигурация крыш; исторические высотные отметки карнизов, коньков кровли, пяти главок, завершения колокольни;</p> <p>дымовые трубы: количество, местоположение, габариты, конфигурация, материал;</p>	

2.	Конструктивная система	<p>исторические наружные и внутренние кирпичные капитальные стены;</p> <p>исторические своды, в том числе конха апсиды;</p> <p>лестницы перед входными проемами в здание: местоположение, габариты, конструкция, материал (гранит);</p>	    
3.	Объемно-планировочное решение	историческое объемно-планировочное решение в габаритах капитальных стен;	
4.	Архитектурно-художественное решение фасадов	<p>историческое архитектурно-художественное решение фасадов в стиле эклектики;</p> <p>материал отделки фасадной поверхности: гладкая штукатурка*; *в настоящее время утрачена на фасадах основного объема, трапезной и апсиды;</p>	

Профилированные карнизы (в том числе венчающие) по всему объему здания;

материал облицовки цоколя: гранит;

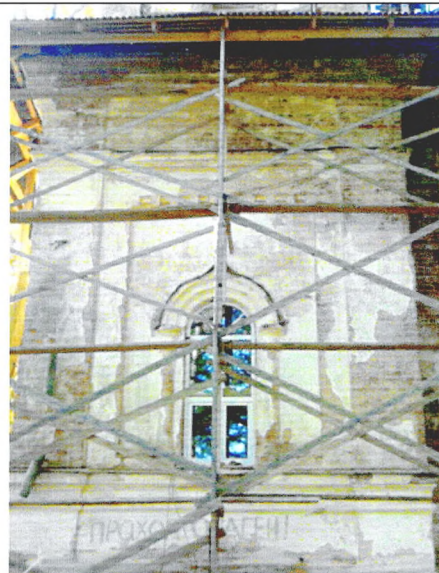
исторические оконные и дверные проёмы, ниши – местоположение, габариты, конфигурация (арочные; полуциркульный – в объеме трансепта);



Историческое заполнение оконных и дверных проемов: рисунок расстекловки, материал (дерево), цвет;



историческое оформление оконных проёмов:
арочные оконные проемы и ниши (в том числе сдвоенные оконные проемы на четверике над средокрестием): в прямоугольных нишах с двойным поясом дентикул по верхней границе ниши – профилированный наличник в виде кокошника, концы которого опираются на колонки;



линейный сандрик на муфтированных колонках; над сандриком расположен кокошник с гирьками;

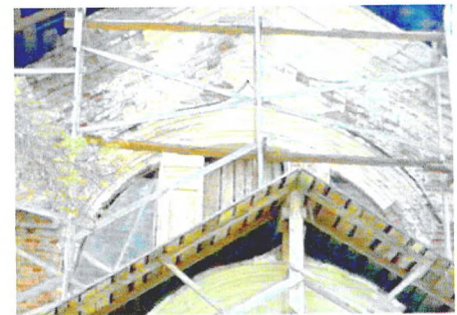
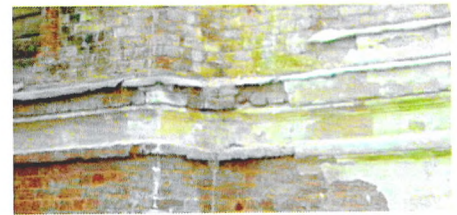


подоконные тяги со свесами;
прямоугольные ниши по боковым
граням апсиды: местоположение,
габариты, конфигурация;
оформление верхней границы ниши
двойным поясом сухариков;
заполнение поля ниши рельефным
восьмиконечным крестом;

подоконные профилированные
карнизы;

оформление оконных проемов
объема трансепта: трехчастное
циркульное окно с разделением
пилястрами; профилированный
наличник в виде кокошника;

оформление дверного проема
западного притвора: колонки с
перехватами и кубоватыми
капителями, на которых покоится
наличник в виде кокошника; в поле
кокошника расположена ложная
люнетта с профилированным
наличником;




оформление северного и южного фасадов трансепта: щипцовое завершение; по линии скатов щипца – двойной пояс сухариков; профилированные карнизы; ширинки по углам фасадов



Оформление фасадной поверхности западного притвора:
по бокам от дверного проема – прямоугольные ниши с двойным поясом сухариков по верхней границе ниши;
профилированные карнизы;



		<p>оформление двухъярусной колокольни: - по центру западного фасада – прямоугольная ниша с двойным поясом сухариков по верхней границе ниши; в поле ниши - ниша, оформленная килевидным наличником на колонках, опирающихся на кронштейны; с ложной люнеттой с крестом в её поле; под люнеттой - восьмиугольный крест.</p>	
5.	Интерьеры	Фрагменты росписей	

Предмет охраны может быть уточнен в процессе историко-культурных и реставрационных исследований, реставрационных работ.