



АДМИНИСТРАЦИЯ ЛЕНИНГРАДСКОЙ ОБЛАСТИ  
КОМИТЕТ ПО СОХРАНЕНИЮ КУЛЬТУРНОГО НАСЛЕДИЯ  
ЛЕНИНГРАДСКОЙ ОБЛАСТИ

**ПРИКАЗ**

«03» февраля 2023 г.

№ 01-03/23-61  
г. Санкт-Петербург

**О включении объекта культурного наследия  
«Церковь Рождества Пресвятой Богородицы с кладбищем и оградой», 1893-  
1900 гг., архитектор Н.Н. Никонов, по адресу: Ленинградская область,  
Сланцевский район, Старопольское сельское поселение, деревня Пенино, № 12,  
в единый государственный реестр объектов культурного наследия  
(памятников истории и культуры) народов Российской Федерации в качестве  
объекта культурного наследия регионального значения, утверждении границ  
его территории и предмета охраны**

В соответствии со статьями 3.1, 9.2, 18, 33 Федерального закона от 25 июня 2002 года № 73-ФЗ «Об объектах культурного наследия (памятниках истории и культуры) народов Российской Федерации», статьей 4 областного закона Ленинградской области от 25 декабря 2015 года № 140-оз «О государственной охране, сохранении, использовании и популяризации объектов культурного наследия (памятников истории и культуры) народов Российской Федерации, расположенных на территории Ленинградской области», пунктами 2.1.2, 2.3.7 Положения о комитете по сохранению культурного наследия Ленинградской области, утвержденного постановлением Правительства Ленинградской области от 24 декабря 2020 года № 850, на основании положительного заключения государственной историко-культурной экспертизы, приказываю:

1. Включить выявленный объект культурного наследия «Церковь Рождества Богородицы», расположенный по адресу: Ленинградская область, Сланцевский район, д. Пенино Овсищенская волость, в единый государственный реестр объектов культурного наследия (памятников истории и культуры) народов Российской Федерации в качестве объекта культурного наследия регионального значения с наименованием «Церковь Рождества Пресвятой Богородицы с кладбищем и оградой», 1893-1900 гг., архитектор Н.Н. Никонов, по адресу: Ленинградская область, Сланцевский район, Старопольское сельское поселение, деревня Пенино, № 12, вид объекта – ансамбль.

2. Утвердить границы территории объекта культурного наследия согласно приложению № 1 к настоящему приказу.

3. Утвердить предмет охраны объекта культурного наследия согласно приложению № 2 к настоящему приказу.

4. Исключить выявленный объект культурного наследия «Церковь Рождества Богородицы», расположенный по адресу: Ленинградская область, Сланцевский район, д. Пенино Овсищенская волость, из Перечня выявленных объектов культурного наследия, расположенных на территории Ленинградской области.

5. Отделу по осуществлению полномочий Ленинградской области в сфере объектов культурного наследия:

- обеспечить внесение сведений об объекте культурного наследия регионального значения, указанном в п. 1 настоящего приказа, о границах его территории и предмете охраны в единый государственный реестр объектов культурного наследия (памятников истории и культуры) народов Российской Федерации;

- направить письменное уведомление собственнику или иному законному владельцу объекта культурного наследия о включении его в единый государственный реестр объектов культурного наследия (памятников истории и культуры) народов Российской Федерации;

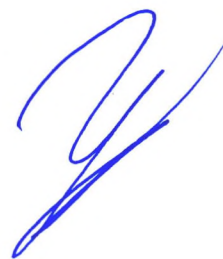
- направить копию настоящего приказа в федеральный орган исполнительной власти, уполномоченный Правительством Российской Федерации на осуществление государственного кадастрового учета, государственной регистрации прав, ведение Единого государственного реестра недвижимости и предоставление сведений, содержащихся в Едином государственном реестре недвижимости, его территориальные органы в срок и в порядке, установленные действующим законодательством.

6. Сектору осуществления надзора за состоянием, содержанием, сохранением, использованием и популяризацией объектов культурного наследия комитета по сохранению культурного наследия Ленинградской области обеспечить размещение настоящего приказа в сетевом издании «Электронное опубликование документов» в информационно-телекоммуникационной сети «Интернет».

7. Контроль за исполнением настоящего приказа оставляю за собой.

8. Настоящий приказ вступает в силу со дня его официального опубликования.

Заместитель Председателя  
Правительства Ленинградской области –  
председатель комитета по сохранению  
культурного наследия



В.О. Цой



Приложение № 1  
к приказу комитета по сохранению  
культурного наследия  
Ленинградской области  
от «03» 02 2023 г. № 04-03/23-61

**Границы территории объекта культурного наследия регионального значения  
«Церковь Рождества Пресвятой Богородицы с кладбищем и оградой», 1893-  
1900 гг., архитектор Н.Н. Никонов, по адресу: Ленинградская область,  
Сланцевский район, Старопольское сельское поселение, деревня Пенино, № 12**

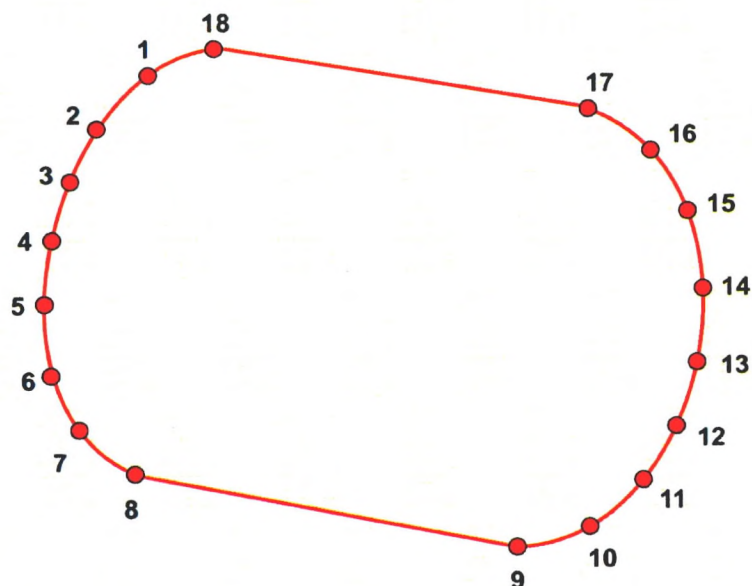
Карта (схема) границ территории объекта культурного наследия



Условные обозначения:

-  - граница территории объекта культурного наследия регионального значения
-  - объекты культурного наследия регионального значения в составе ансамбля:
- 1 – Церковь Рождества Пресвятой Богородицы
- 2 – ограда
- 3 – кладбище

Координаты характерных (поворотных) точек границ территории объекта культурного наследия



№	X	Y
1	1302813.04	333272.46
2	1302807.59	333265.29
3	1302803.67	333259.07
4	1302801.02	333250.09
5	1302799.61	333240.83
6	1302801.29	333230.68
7	1302804.14	333225.17
8	1302810.05	333220.93
9	1302859.24	333208.04
10	1302865.83	333210.75
11	1302873.00	333216.56
12	1302878.13	333224.64
13	1302881.72	333232.71
14	1302882.52	333241.66
15	1302880.26	333249.33
16	1302877.07	333256.69
17	1302872.06	333262.17
18	1302820.09	333275.63

**Описание границ:**

От точки 1 к точке 8 по дуге на юго-запад через точки 2-7

От точки 8 к точке 9 на юго-восток

От точки 9 к точке 17 по дуге на северо-запад через точки 10-16

От точки 17 к точке 18 на северо-запад

От точки 18 к точке 1 на юго-запад

**Режим использования территории объекта культурного наследия**

1. На территории объекта культурного наследия запрещаются строительство объектов капитального строительства и увеличение объемно-пространственных характеристик, существующих на территории объекта культурного наследия объектов капитального строительства; проведение земляных, строительных, мелиоративных и иных работ, за исключением работ по сохранению объекта

культурного наследия или его отдельных элементов, сохранению историко-градостроительной или природной среды объекта культурного наследия.

2. На территории объекта культурного наследия разрешается ведение хозяйственной деятельности, не противоречащей требованиям обеспечения сохранности объекта культурного наследия и позволяющей обеспечить функционирование объекта культурного наследия в современных условиях. Требования к осуществлению деятельности в границах территории объекта культурного наследия и требования к содержанию и использованию территории объекта культурного наследия устанавливаются законодательством Российской Федерации об объектах культурного наследия.


3. На территории объекта культурного наследия разрешается:

- проведение работ по сохранению объекта культурного наследия (памятников истории и культуры) Российской Федерации;
- сохранение элементов планировочной структуры;
- сохранение элементов природного и культурного ландшафта;
- воссоздание или компенсация утраченных элементов объекта культурного наследия, производимые на основании пункта 1 статьи 45 Федерального закона от 25.06.2002 № 73-ФЗ «Об объектах культурного наследия (памятниках истории и культуры) народов Российской Федерации»;
- проведение работ по обеспечению функционирования объекта культурного наследия и поддержанию его инфраструктуры, не нарушающих целостности его территории;
- проведение работ по озеленению и благоустройству территории, производимых, в том числе с применением методов реставрации, направленных на формирование наиболее близкого к историческому восприятию объекта культурного наследия;
- обеспечение доступа к объекту культурного наследия;
- обеспечение мер пожарной безопасности;
- обеспечение мер экологической безопасности;
- прокладка, ремонт, реконструкция подземных инженерных коммуникаций с последующим восстановлением нарушенных участков дневной поверхности.

4. На территории объекта культурного наследия запрещается полная или частичная ликвидация существующих захоронений, а также ликвидация или повреждение исторических надмогильных сооружений, созданных более 100 лет назад. Запрещается перенос существующих захоронений, за исключением отдельных случаев, предусмотренных действующим законодательством.

**Предмет охраны объекта культурного наследия регионального значения  
«Церковь Рождества Пресвятой Богородицы с кладбищем и оградой»,  
1893-1900 гг., архитектор Н.Н. Никонов, по адресу: Ленинградская область,  
Сланцевский район, Старопольское сельское поселение, деревня Пенино, № 12**

№ пп	Видовая принадлежность предмета охраны	Предмет охраны	Фотофиксация
1	2	3	4
1	Объемно-пространственное и планировочное решение территории	<p>Местоположение исторических границ и конфигурация территории;</p> <p>Местоположение, градостроительные характеристики и визуальные связи элементов ансамбля (церкви, ограды, надгробий кладбища).</p>	 
1. Церковь Рождества Пресвятой Богородицы			
1	Объемно-пространственное решение	<p>историческое объемно-пространственное решение близкого к квадратному в плане храмового здания с апсидой трёхлепесткового очертания с галереей с востока и с трехчастным объёмом притвора с колокольной (восьмерик на четверике) и двумя крыльцами – с запада;</p> <p>габариты здания, исторические отметки карнизов, коньков;</p> <p>исторические габариты, конструкция и конфигурация крыш; высотные отметки коньков кровли;</p> <p>высотные отметки пяти глав, венчающих центральный объем: крупная луковичная глава на мощном световом барабане в центре и четыре</p>	

		<p>главки меньшего объема на барабанах по углам;</p> <p>высотная отметка луковичной главки на высокой шейке, венчающей центральную апсиду;</p> <p>высотные отметки шатровых завершений крылец;</p> <p>высотная отметка шатрового завершения колокольни;</p> <p>исторические дымовые трубы: местоположение, материал, габариты, конструкция</p>	   
2	<p>Конструктивная система здания</p>	<p>исторические наружные и внутренние кирпичные капитальные стены;</p> <p>столбы с подпружными арками, разделяющие внутреннее пространство верхнего храма на три нефа;</p> <p>дополнительные столбы, усиливающие центральное пространство;</p> <p>арочные проемы, соединяющие</p>	 

основной объем с апсидой и папертью;

световой барабан с куполом над средокрестием;

исторические своды основного пространства и подвальных помещений, в том числе:

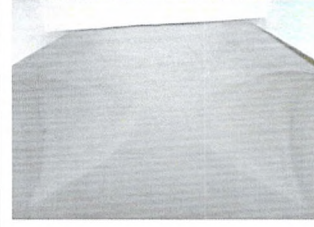
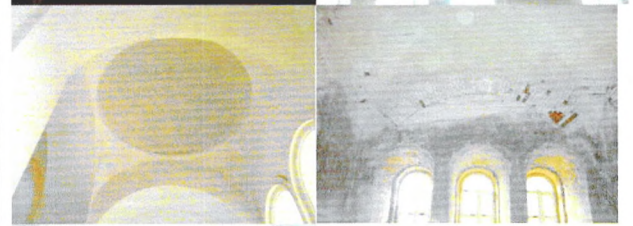
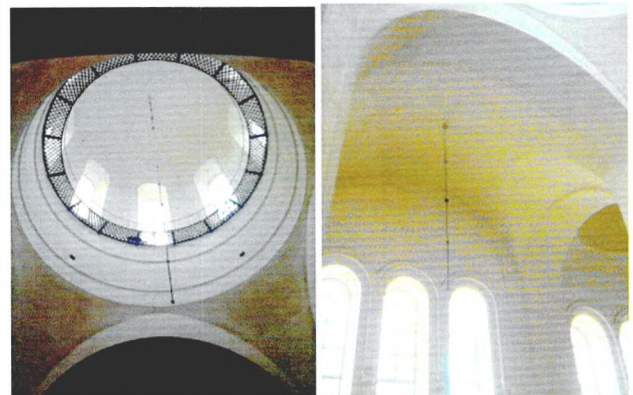
коробовые своды, перекрывающие рукава креста;

сферические своды по углам;

крестовый свод первого яруса колокольни;

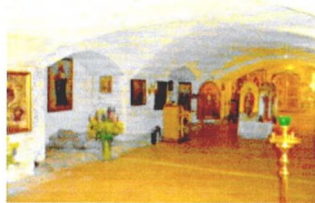
лотковые своды в боковых помещениях;

конха апсиды;





крестовые своды подвальных помещений (нижний храм);



подпружные арки и ниши подвальных помещений;



галереи в апсиде;



арочные проёмы на хорах



исторические лестницы  
крылец, апсиды и колокольни:  
местоположение, габариты,  
конструкция, конфигурация,  
материал;

исторические ограждения из гранитных блоков наружных лестниц (колокольни, крылец и апсиды);



солея в верхнем храме: местоположение, габариты, конфигурация, материал

3

Объемно-планировочное решение

историческое объемно-планировочное решение в габаритах капитальных стен;

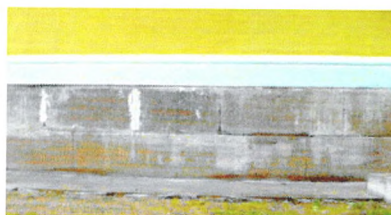
4

Архитектурно-художественное решение фасадов

историческое архитектурно-художественное решение фасадов (неорусский стиль);



облицовка цоколя широкими гранитными плитами (основной объем, колокольня, притворы, апсида, галерея);



материал отделки фасадной поверхности: гладкая штукатурка;



северный и южный фасады в центральной части здания в 7 осей;

широкие лопатки, членящие фасады основного объема на три прясла; боковые прясла выступают в виде слабых ризалитов;



исторические оконные и дверные проёмы и ниши – местоположение, габариты, конфигурация;

арочные оконные проемы, сгруппированные по два на ризалитах и три в центральной части;

историческое оформление

оконных проёмов, заглабленных в ниши: архивольт, аркатурно-колончатый пояс (колонки с кубоватыми капителями, аркатурные пояса над окнами в завершении ниш), подоконные профилированные тяги;

ложная пятилопастная закомара в завершении двухступчатого ризалита западного притвора;

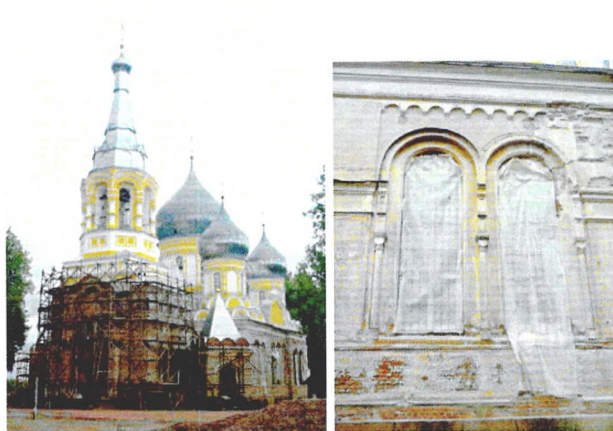
профилированные тяги и карнизы, опоясывающие стены и переходящие на апсиды, галерею, притвор, крыльца и колокольню;

профилированные и ступенчатые венчающие карнизы (основной объем, апсида, галерея);

трехчастная полукруглая апсида с востока здания, равная по высоте четверику; средняя часть апсиды повышенная;

филёнки, располагающиеся под арочными оконными проёмами и нишами в поле средней части на боковых апсидах;

поле средней части боковых апсид разделено сильно выступающими штукатурными пилястрами с квадратными капителями, на которые опираются полуколонки аркатурного пояса верхней



части;

оконные проёмы и ниши апсиды оформлены наличниками в виде аркатурно-колончатого пояса (полуколонки с кубическими основаниями и капителями, аркатурный пояс)

галерея с двумя крыльцами, примыкающая к апсиде с востока;

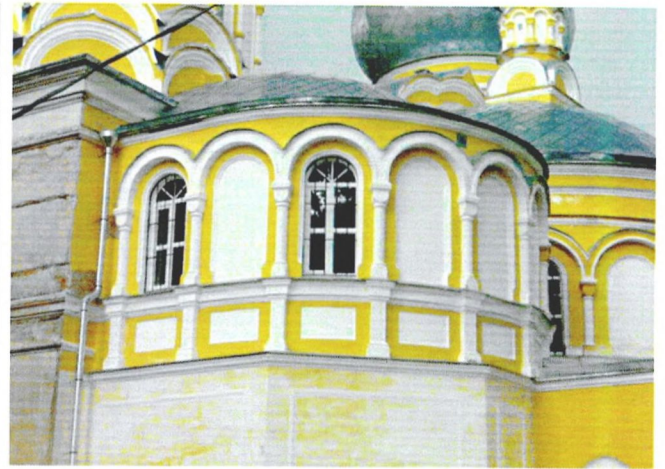
центральная часть галереи выделена укрупненной арочной нишей, оформленной колонками с кубоватыми капителями, широкой полуциркульной тягой в верхней части проёма и массивным подоконным профилированным карнизом на фигурных кронштейнах;

по сторонам ниши располагается по два арочных оконных проема, оформленных наличниками в виде аркатурно-колончатого пояса (полуколонки с кубическими основаниями и капителями, аркатурный пояс);

трёхчастный западный притвор с колокольной и двумя крыльцами, расположенными под углом 45 градусов по отношению к центральной части притвора: оформление арочных дверных проёмов тянутым профилированным архивольтом и составными колонками; декоративные кокошники крылец (сгруппированные по три с каждого фасада);

оформление дверного проёма центральной части западного притвора порталом,

оконные проёмы западного притвора обрамлены глубокими нишами с архивольтами, опирающимися на импосты, с фланкирующими трёхчетвертными колонками, поддерживающими архивольты (капители кубические, стволы с перехватами),



оформление фриза, выделенного профилированными горизонтальными тягами, в центральной части западного притвора над архивольтом входного проема – историческая роспись;

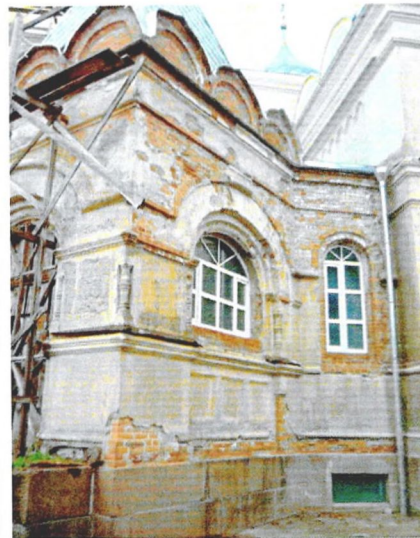
центральная часть притвора завершается ложной закомарой, опирающейся на полуколонны, между которыми располагаются три арочных оконных проема, подоконное пространство под ними оформлено небольшими полуколоннами прямоугольного сечения, между которыми располагаются прямоугольные ниши;


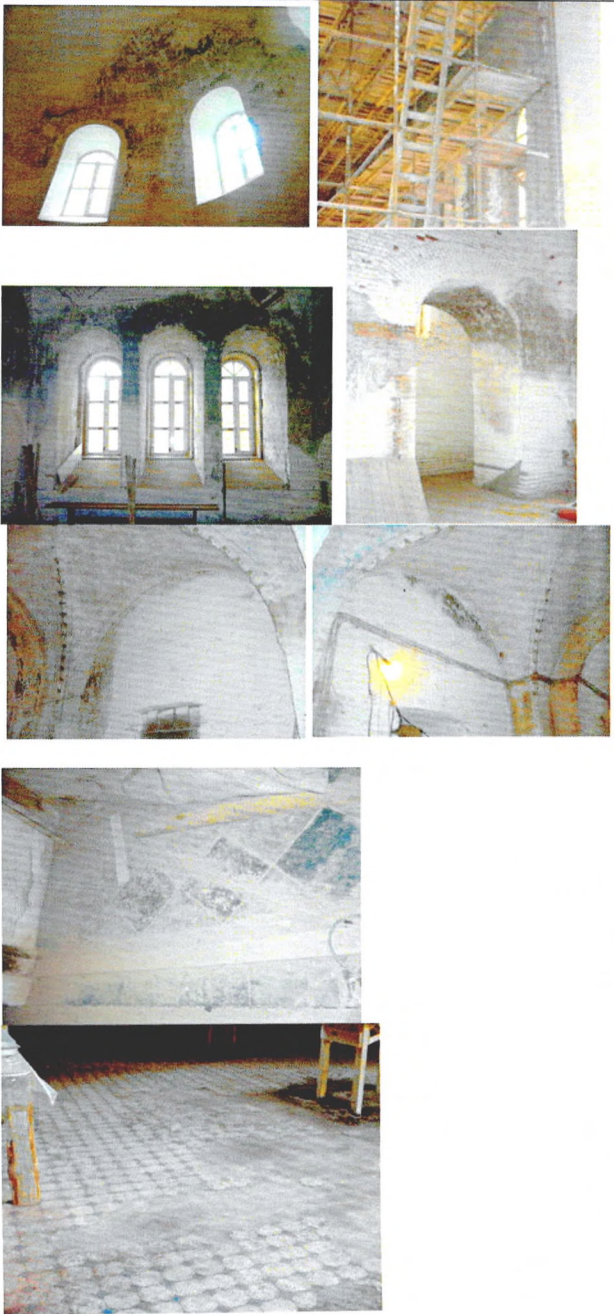
шатровые завершения крылец;

колокольня: тип композиции (восьмерик на четверике), шатровое завершение; арочные проемы восьмерика, оформленные архивольтами, опирающимися на импосты, полуколоннами полуциркульного сечения; фасады основания восьмерика оформлены сдвоенными квадратными нишами; фасады четверика оформлены нишами с имитацией ширинок;

пять барабанов в основании по периметру оформлены двумя рядами декоративных кокошников; барабаны прорезаны арочными окнами, чередующимися с арочными нишами; оформление оконных проемов - архивольт, аркатурно-колончатый пояс (колонки с кубоватыми капителями, аркатурные пояса над окнами в завершении ниш),

барабаны завершаются луковичными главками;

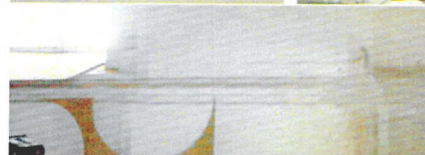
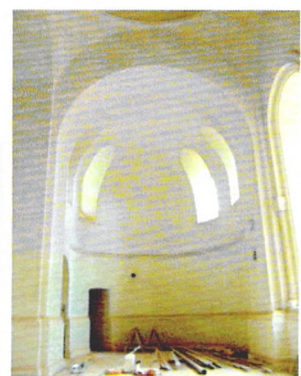


			
5	<p>Декоративно-художественная отделка интерьеров</p>	<p>Фрагменты исторических настенных росписей, в том числе в притворе, конхе апсиды, на хорах;</p> <p>сохранившиеся фрагменты исторического покрытия пола (метлахская плитка)*</p> <p>*в алтаре, в центральном нефе и боковых приделах метлахская плитка снята в процессе производства реставрационных работ</p>	

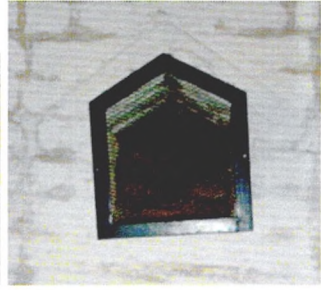
исторические дверные и оконные проёмы, в том числе на хорах: местоположение, конфигурация, габариты;

оформление столбов подпружных арок;

профилированные тяги в оформлении апсиды, а также в уровне нижней границы оконных проёмов; плинтусы;






		<p>историческое оформление оконных проемов (аркатурно-колончатый пояс и подоконные профилированные тяги)</p> <p>слуховые проемы: местоположение, габариты, конфигурация, оформление</p>	  
--	--	---	---

## 2. Кладбище

1.	<p>Объемно-пространственное и архитектурно-художественное решение</p>	<p>Исторические захоронения в границах территории ансамбля;</p> <p>Исторические надгробия:</p> <ul style="list-style-type: none"> <li>- в виде стелы на постаменте: местоположение (у северного фасада церкви), материал (гранит); объемно-пространственное решение, габариты, композиция; характер и содержание надгробных надписей;</li> <li>- исторические надгробия в виде металлических крестов: местоположение (на севере и востоке территории), материал (металл), характер и содержание надгробных надписей.</li> </ul>	  
----	---	---	--

			
--	--	--	--

### 3. Ограда

1.	Конструктивная система	Конструкция ограды (секциями, вертикальные стойки между опорными столбами);	
2.	Архитектурно-художественное решение	Фрагмент исторической ограды: материал (металл), рисунок (опорные столбы и вертикальные стойки с пиками и ажурными элементами).	

*Предмет охраны может быть уточнен по результатам научно-исследовательских и реставрационных работ*