

АДМИНИСТРАЦИЯ ЛЕНИНГРАДСКОЙ ОБЛАСТИ  
КОМИТЕТ ПО СОХРАНЕНИЮ КУЛЬТУРНОГО НАСЛЕДИЯ  
ЛЕНИНГРАДСКОЙ ОБЛАСТИ

ПРИКАЗ

«14» апреля 2023 г.

№ 01-03/23-152  
Санкт-Петербург

**О внесении изменений в приказ комитета по культуре Ленинградской области от 05 октября 2017 года № 01-03/17-98 «О включении выявленного объекта культурного наследия «Жилой и торговый дом В. Жаворонкова», расположенного по адресу: Ленинградская область, Выборгский район, город Выборг, улица Крепостная, дом 5, в единый государственный реестр объектов культурного наследия (памятников истории и культуры) народов Российской Федерации, об утверждении границ территории и установлении предмета охраны объекта культурного наследия»**

В соответствии со статьями 9.2, 20, 33 Федерального закона от 25 июня 2002 года № 73-ФЗ «Об объектах культурного наследия (памятниках истории и культуры) народов Российской Федерации», статьей 4 областного закона Ленинградской области от 25 декабря 2015 года № 140-оз «О государственной охране, сохранении, использовании и популяризации объектов культурного наследия (памятников истории и культуры) народов Российской Федерации», постановлением Правительства Ленинградской области от 21 декабря 2020 года № 839 «Об органах исполнительной власти Ленинградской области в сфере культуры и туризма», приказом Минкультуры России от 13 января 2016 года № 28 «Об утверждении Порядка определения предмета охраны объекта культурного наследия, включенного в единый государственный реестр объектов культурного наследия (памятников истории и культуры) народов Российской Федерации, пунктами 2.1.2, 2.3.7 Положения о комитете по сохранению культурного наследия Ленинградской области, утвержденного постановлением Правительства Ленинградской области от 24 декабря 2020 года № 850, на основании проекта предмета охраны объекта культурного наследия, подготовленного юридическим лицом – обществом с ограниченной ответственностью «Спецпроектреставрация-Выборг», в рамках разработки научно-проектной документации на проведение работ по сохранению объекта культурного наследия, приказываю:

1. Внести изменения в приложение 2 к приказу комитета по культуре Ленинградской области от 05 октября 2017 года № 01-03/17-98 «О включении выявленного объекта культурного наследия «Жилой и торговый дом



В. Жаворонкова», расположенного по адресу: Ленинградская область, Выборгский район, город Выборг, улица Крепостная, дом 5, в единый государственный реестр объектов культурного наследия (памятников истории и культуры) народов Российской Федерации, об утверждении границ территории и установлении предмета охраны объекта культурного наследия» изложив его в редакции, согласно приложению 1 к настоящему приказу.

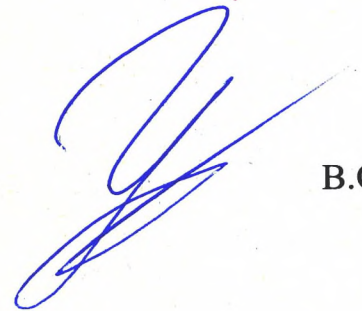
2. Отделу по осуществлению полномочий Ленинградской области в сфере объектов культурного наследия комитета по сохранению культурного наследия Ленинградской области обеспечить внесение соответствующих сведений о предмете охраны объекта культурного наследия в единый государственный реестр объектов культурного наследия (памятников истории и культуры) народов Российской Федерации.

3. Сектору осуществления надзора за состоянием, содержанием, сохранением, использованием и популяризацией объектов культурного наследия комитета по сохранению культурного наследия Ленинградской области обеспечить размещение настоящего приказа в сетевом издании «Электронное опубликование документов» в информационно-телекоммуникационной сети «Интернет».

4. Контроль за исполнением настоящего приказа возложить на заместителя председателя комитета по сохранению культурного наследия Ленинградской области, осуществляющего полномочия в сфере сохранения, использования, популяризации и государственной охраны объектов культурного наследия.

5. Настоящий приказ вступает в силу со дня его официального опубликования.

Заместитель Председателя Правительства  
Ленинградской области – председатель  
комитета по сохранению культурного наследия



В.О. Цой




Приложение 1  
к приказу комитета по сохранению культурного  
наследия Ленинградской области  
от « 14 » апреля 2022 года  
№ 01-03/23-152

**ПРЕДМЕТ ОХРАНЫ**  
**объекта культурного наследия регионального значения**  
**«Жилой и торговый дом В. Жаворонкова» по адресу: Ленинградская область,**  
**Выборгский район, город Выборг, улица Крепостная, дом 5**

№ п/п	Виды предмета охраны	Элементы предмета охраны	Фотофиксация
1	2	3	4
<b>Градостроительные характеристики</b>			
1	Объемно-пространственное и планировочное решение территории:	<p>1.1. Определенные границы территории объекта культурного наследия;</p> <p>2.2. Расположение здания на территории объекта культурного наследия, по красной линии ул. Крепостной и на территории исторического участка;</p> <p>2.3. Композиционная роль в структуре окружающего природного и культурного ландшафта, в окружающей исторической застройке квартала.</p>	
2	Объемно-пространственное решение здания:	<p>2.1. Историческая объемно-пространственная структура (габариты и силуэт) – одно-, двухъярусное прямоугольное в плане с раскреповкой северной дворовой части, с тремя дворовыми крытыми тамбурами с крыльцами, со сквозной проездной аркой, подвалом под С-З частью и чердаком;</p> <p>2.2. Крыша двухскатная, ее исторические габариты, отметки коньков и карнизов;</p> <p>2.3. Сохранившиеся вентиляционные шахты, их расположение и габариты.</p>	 <p style="text-align: center;">Общий вид здания с ул. Крепостной</p>  <p style="text-align: center;">Общий вид здания со стороны двора</p>

## Архитектурно-конструктивные характеристики

3	Конструктивная система здания:	<p>3.1. Ленточные бутовые фундаменты, их расположение и конструкции;</p> <p>3.2. Первоначальные и исторические наружные и внутренние капитальные кирпичные стены, их габариты и расположение;</p> <p>3.3. Перекрытия:          - сводчатые кирпичные (подвал);          - плоские, их расположение (над 1-ым и 2-ым ярусами);</p> <p>3.5. Историческая парадная лестница, ее конструкция и материал, габариты, конфигурация и расположение.</p>	
4	Объемно-планировочное решение здания:	<p>4.1. Историческая объемно-планировочная структура:          - плановые габариты и конфигурация здания;          - габариты и конфигурация помещений в капитальных стенах;          - исторические входы;          - расположение исторических проемов (<i>раскрытие заложенных частей проемов и заложенных проемов полностью при необходимости</i>);          - расположение лестничной парадной клетки.</p>	
5	Архитектурно-художественное решение (композиция) фасадов:	<p>5.1. Архитектурно-художественное решение в стиле классицизма;</p> <p>5.2. Материал и характер отделки фасадных поверхностей: гладкая штукатурка;</p> <p>5.3. Проемы (оконные, дверные, витринные, арочного проезда): историческое расположение, габариты и размеры, конфигурации, исторический рисунок расстекловки;</p> <p>5.4. Композиционно-архитектурное решение:          5.4.1. <u>Уличный С-В фасад</u>: асимметричный, разделен на 2 части прямоугольной аркой сквозного проезда.  <i>Левая часть</i>:          одноярусный фасад в 3 оси, расчленен двумя прямоугольными</p>	 <p style="text-align: center;">Уличный С-В фасад</p>



витринными проемами, между которыми расположен прямоугольный входной проем.

*Правая часть:*

одно,- двухъярусный фасад в 10 исторических осей (по 2-ой оси на месте одного проема расположено 2 послевоенных оконных проема).

Верхний ярус расчленен прямоугольными оконными проемами, нижний ярус – на прямоугольные оконные и дверные проемы (часть дверных проемов устроена на месте исторических оконных проемов, один дверной проем по исторической 6-ой оси от арки заложен).

Фасад завершается венчающим карнизом (профиль искажен).

5.4.2. Дворовый Ю-В фасад: асимметричный, разделен на 2 части прямоугольной аркой сквозного проезда.

*Левая часть – двухчастной композиции:*

Простой в оформлении, расчленен прямоугольными оконными и дверными проемами; входы выделены деревянными крытыми тамбурами с односкатными крышами с входными проемами и крыльцами в виде деревянных лестниц.

Фасад завершается венчающим карнизом (частично профиль искажен).

5.5. Историческое декоративное оформление фасадов (восстановление при комплексной реставрации фасадов):

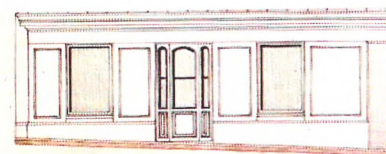
5.5.1. Профилированные наличники проемов в левой и правой части уличного лицевого фасада: прямоугольные простые (левая часть) с «ушками» (правая часть);



Левая часть дворового Ю-В фасада



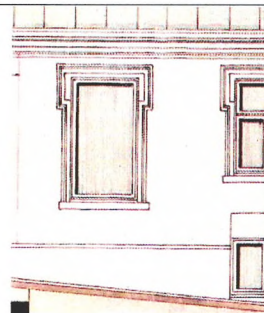
Средняя и правая часть дворового Ю-В фасада



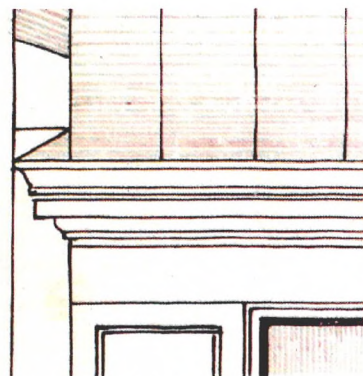
Левая часть лицевого С-В фасада (фрагмент уличного фасада, проект 1907 г.)

5.5.2. Исторический рисунок расстекловки дверных и оконных проемов лицевого фасада (восстановление рисунка при замене заполнений проемов либо при восстановлении проемов);

5.5.2. Венчающий карниз (лицевой фасад): кирпичный, оштукатуренный (восстановление профиля при комплексной реставрации фасада)



Фрагмент правой части лицевого С-В фасада (фрагмент уличного фасада, проект 1907 г.)



Венчающий карниз лицевого фасада (фрагмент фасада, проект с существовавшим карнизом, 1907 г.)



Фрагмент лицевого фасада. Венчающий карниз и рисунок расстекловки двери и витрины в средней части фасада. Фото (копия) 1944 г.



Фрагмент лицевого фасада. Венчающий карниз. Фото (копия) 1954 г.



6	Отделка интерьеров:	6.1. Отделка интерьеров: 6.1.1. Стены: гладкая известковая штукатурка; 6.1.2. Потолки: материал отделки - гладкая штукатурка, цветовое решение (белый цвет).	
7	Крыша:	7.1. Историческая, двухскатная форма; 7.2. Стропильная система (основная конструктивная схема, материал (дерево)); 7.3. Кирпичные стены, их расположение; 7.4. Сохранившиеся вентиляционные шахты, их расположение, габариты, конструкции, исторические отметки наверху, материал (кирпич); 7.5. Историческая отметка конька; 7.6. Покрытие кровли (материал – кровельное листовое железо).	

*Предмет охраны может быть уточнен в процессе дополнительных историко-культурных исследований либо при проведении реставрационных работ.*