

АДМИНИСТРАЦИЯ ЛЕНИНГРАДСКОЙ ОБЛАСТИ  
КОМИТЕТ ПО СОХРАНЕНИЮ КУЛЬТУРНОГО НАСЛЕДИЯ  
ЛЕНИНГРАДСКОЙ ОБЛАСТИ

**ПРИКАЗ**

«15» июня 2023 г.

№ 01-03/23-120  
Санкт-Петербург

**О внесении изменений в приказ комитета по культуре Ленинградской области от 20 октября 2017 года № 01-03/17-151 «О включении выявленного объекта культурного наследия «Жилой дом П. Шабарина», расположенного по адресу: Ленинградская область, Выборгский район, город Выборг, улица Выборгская, дом 3а, в единый государственный реестр объектов культурного наследия (памятников истории и культуры) народов Российской Федерации, об утверждении границ территории и установлении предмета охраны объекта культурного наследия»**

В соответствии со статьями 9.2, 20, 33 Федерального закона от 25 июня 2002 года № 73-ФЗ «Об объектах культурного наследия (памятниках истории и культуры) народов Российской Федерации», статьей 4 областного закона Ленинградской области от 25 декабря 2015 года № 140-оз «О государственной охране, сохранении, использовании и популяризации объектов культурного наследия (памятников истории и культуры) народов Российской Федерации», постановлением Правительства Ленинградской области от 21 декабря 2020 года № 839 «Об органах исполнительной власти Ленинградской области в сфере культуры и туризма», приказом Минкультуры России от 13 января 2016 года № 28 «Об утверждении Порядка определения предмета охраны объекта культурного наследия, включенного в единый государственный реестр объектов культурного наследия (памятников истории и культуры) народов Российской Федерации, пунктами 2.1.2, 2.3.7 Положения о комитете по сохранению культурного наследия Ленинградской области, утвержденного постановлением Правительства Ленинградской области от 24 декабря 2020 года № 850, на основании проекта предмета охраны объекта культурного наследия, подготовленного юридическим лицом – обществом с ограниченной ответственностью «Спецтехреставрация», в рамках разработки научно-проектной документации на проведение работ по сохранению объекта культурного наследия, приказываю:

1. Внести изменения в приложение № 2 к приказу комитета по культуре Ленинградской области от 20 октября 2017 года № 01-03/17-151 «О включении выявленного объекта культурного наследия «Жилой дом П. Шабарина», расположенного по адресу: Ленинградская область, Выборгский район, город

Выборг, улица Выборгская, дом 3а, в единый государственный реестр объектов культурного наследия (памятников истории и культуры) народов Российской Федерации, об утверждении границ территории и установлении предмета охраны объекта культурного наследия» изложив его в редакции, согласно приложению 1 к настоящему приказу.

2. Отделу по осуществлению полномочий Ленинградской области в сфере объектов культурного наследия комитета по сохранению культурного наследия Ленинградской области обеспечить внесение соответствующих сведений о предмете охраны объекта культурного наследия в единый государственный реестр объектов культурного наследия (памятников истории и культуры) народов Российской Федерации.

3. Сектору осуществления надзора за состоянием, содержанием, сохранением, использованием и популяризацией объектов культурного наследия комитета по сохранению культурного наследия Ленинградской области обеспечить размещение настоящего приказа в сетевом издании «Электронное опубликование документов» в информационно-телекоммуникационной сети «Интернет».

4. Контроль за исполнением настоящего приказа возложить на заместителя председателя комитета по сохранению культурного наследия Ленинградской области, осуществляющего полномочия в сфере сохранения, использования, популяризации и государственной охраны объектов культурного наследия.

5. Настоящий приказ вступает в силу со дня его официального опубликования.

Заместитель Председателя Правительства  
Ленинградской области – председатель  
комитета по сохранению культурного наследия



В.О. Цой

Приложение 1  
к приказу комитета по сохранению культурного  
наследия Ленинградской области  
от «15» июня 2023 года  
№ 01-03/23-170

**ПРЕДМЕТ ОХРАНЫ**  
**объекта культурного наследия регионального значения**  
**«Жилой дом П. Шабарина» по адресу: Ленинградская область, Выборгский район, город Выборг, улица Выборгская, дом 3а**

№ п/п	Виды предмета охраны	Элементы предмета охраны	Фотофиксация
1	2	3	4
<b>Градостроительные характеристики</b>			
1	Объемно-пространственное решение:	<p>местоположение, габариты и конфигурация двухэтажного (на высоком цокольном этаже) здания, прямоугольного в плане, расположенного на угловом участке, на пересечении улиц Выборгской и Новой Заставы;</p> <p>габариты и конфигурация крыши (скатная), высотные отметки конька, материал кровли (листовой металл).</p>	
2	Конструктивная система:	<p>исторические наружные и внутренние кирпичные капитальные стены;</p> <p>исторические отметки междуэтажных перекрытий в помещениях без художественной отделки;</p> <p>междуэтажные перекрытия в помещениях с художественной отделкой;</p>	

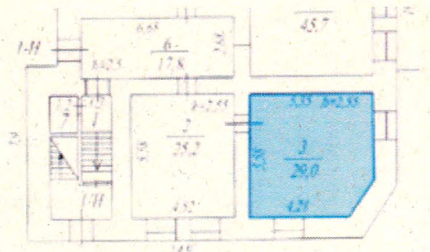


исторические лестницы 1- ЛК, 2- ЛК – местоположение, габариты; конфигурация;

двухмаршевые, на косоурах, с известняковыми ступенями и площадками, с металлическим ажурным ограждением со стилизованными балясинами, с профилированным деревянным поручнем;



историческое перекрытие в виде мелкогазмерных лучковых сводов по металлическим балкам над частью пом. 1-Н (S – 29,0 кв.м.) в уровне цокольного этажа;



3 Объемно-планировочное решение:

историческое объемно-планировочное решение в габаритах капитальных стен



4

Архитектурно-художественное решение фасадов:

лицевые (северо-восточный и юго-восточный) фасады: двухэтажные, северо-восточный фасад на 6 световых осей, юго-восточный – на 4 оси, соединены срезанным углом на одну ось, выполнены в приемах эклектики;

вид материала и характер отделки цоколя – красный гранит;

вид материала и характер отделки фасадов – штукатурка, дощатый руст;

раскреповки – местоположение (по крайним осям фасадов), габариты, конфигурация, оформление (лопатки по углам, в уровне 2-го этажа);

эркер на гладких кронштейнах – местоположение (на срезанном углу, в уровне 2-го этажа), габариты, конфигурация (прямоугольный в плане), оформление (в уровне 2-го этажа; профилированные тяги, включая тягу «поробрик», под окнами – уплощенные парапетные тумбы);

исторический дверной проём (заложен): местоположение (по угловому фасаду), исторические габариты, конфигурация (прямоугольный);

исторический дверной проем (с полуциркульной фрамугой с трехчастной расстекловкой) – местоположение (по 1-й оси юго-восточного фасада), габариты, конфигурация (полуциркульный), оформление (профилированный наличник, профилированный



архивольт с клиновидным замковым камнем, декорированным филенкой с алмазной гранью; крыльцо на две ступени – местоположение (перед входом), габариты, конфигурация, материал (гранит);

исторические оконные проемы – местоположение, габариты, конфигурация (прямоугольные, включая полуциркульные окна раскреповок, в уровне 2-го этажа); исторический материал (дерево), цвет (по результатам натурных и архивных исследований), рисунок расстекловки оконных заполнений;

оформление оконных проемов: профилированные наличники, в основании модульоны с алмазной гранью – в уровне 1-го этажа; сгруппированы попарно в прямоугольных нишах;

профилированные наличники, линейные сандрики на кубических кронштейнах, по северо-восточному фасаду с лопатками в междуоконных пространствах – в уровне 2-го этажа;

прямоугольные ниши с «вынутыми» верхними углами, профилированные замковые камни, подоконные филенки на кубических кронштейнах – в уровне 2-го этажа, по осям раскреповок;

профилированные междуэтажные тяги и подоконные карнизы, включая филенчатый фриз – под окнами 1-го этажа, тягу «поребрик» - в уровне между 1-2-м этажами;





профилированный венчающий раскрепованный карниз;

дворовый (юго-западный) фасад: двухэтажный, на цокольном этаже, на пять световых осей, с уступом по пятой оси;

вид материала и характер отделки цоколя – известняк;

вид материала и характер отделки фасада – окрашенная гладкая штукатурка; исторический дверной проем – местоположение (по 1-й световой оси), габариты, конфигурация (прямоугольный);

исторические оконные проемы – местоположение, габариты, конфигурация (прямоугольные, включая окна второго света);

исторический материал (дерево), цвет (по результатам натуральных и архивных исследований), рисунок расстекловки оконных заполнений; профилированный венчающий карниз







5

Декоративно-художественная отделка интерьеров:

Лестница 1-ЛК: оформление потолка – профилированный карниз с порезкой растительного рисунка, «бусами»;



		<p>квартира № 1: оформление потолка комнаты – профилированный карниз с порезкой растительного рисунка, «бусами»;</p> <p>Квартира № 5: оформление потолка прихожей – профилированный карниз с порезкой растительного рисунка, «бусами»;</p> <p>оформление потолка комнаты № 1 – профилированный карниз с растительной порезкой;</p> <p>оформление потолка комнаты № 2 – профилированный карниз с порезкой растительного рисунка, «бусы»; в центре перекрытия круглая лепная розетка растительного рисунка.</p>	   
--	--	---	---

*Предмет охраны может быть уточнен в процессе дополнительных историко-культурных исследований либо при проведении реставрационных работ.*