



АДМИНИСТРАЦИЯ ЛЕНИНГРАДСКОЙ ОБЛАСТИ
КОМИТЕТ ПО СОХРАНЕНИЮ КУЛЬТУРНОГО НАСЛЕДИЯ
ЛЕНИНГРАДСКОЙ ОБЛАСТИ

ПРИКАЗ

«22» сентября 2023

№ 01-03/23-200
Санкт-Петербург

**Об установлении предмета охраны выявленного объекта культурного наследия
«Административное здание 2-х эт. каменное»,
по адресу: Ленинградская область, Тихвинский муниципальный район,
г. Тихвин, ул. Карла Маркса, д. 9**

В соответствии со ст. 3.1, 9.2, 18, 33 Федерального закона от 25 июня 2002 № 73-ФЗ «Об объектах культурного наследия (памятниках истории и культуры) народов Российской Федерации», статьи 4 областного закона Ленинградской области от 25 декабря 2015 № 140-оз «О государственной охране, сохранении, использовании и популяризации объектов культурного наследия (памятников истории и культуры) народов Российской Федерации», постановлением Правительства Ленинградской области от 21 декабря 2020 № 839 «Об органах исполнительной власти Ленинградской области в сфере культуры и туризма», пунктами 2.1.2, 2.3.7 Положения о комитете по сохранению культурного наследия Ленинградской области, утвержденного постановлением Правительства Ленинградской области от 24 декабря 2020 № 850, на основании представленных обществом с ограниченной ответственностью «ГРАДПРОЕКТ» материалов о проведенных комплексных научных исследованиях в рамках разработки научно-проектной документации на проведение работ по сохранению выявленного объекта культурного наследия «Административное здание 2-х эт. каменное», местоположение: Ленинградская область, Тихвинский муниципальный район, г. Тихвин, ул. Карла Маркса, д.9, приказываю:

1. Установить предмет охраны выявленного объекта культурного наследия «Административное здание 2-х эт. каменное», местоположение: Ленинградская область, Тихвинский муниципальный район, г. Тихвин, ул. Карла Маркса, д.9, согласно приложению к настоящему приказу.

2. Отделу по осуществлению полномочий Ленинградской области в сфере объектов культурного наследия обеспечить:

- внесение соответствующих сведений об объекте культурного наследия в единый государственный реестр объектов культурного наследия (памятников истории и культуры) народов Российской Федерации;

- направление копии настоящего приказа в сроки, установленные действующим законодательством, в федеральный орган исполнительной власти, уполномоченный Правительством Российской Федерации на осуществление государственного кадастрового учета, государственной регистрации прав, ведение Единого государственного реестра недвижимости и предоставление сведений, содержащихся в Едином государственном реестре недвижимости, его территориальные органы.

3. Сектору осуществления надзора за состоянием, содержанием, сохранением, использованием и популяризацией объектов культурного наследия комитета по сохранению культурного наследия Ленинградской области обеспечить размещение настоящего приказа в сетевом издании «Электронное опубликование документов» в информационно-телекоммуникационной сети «Интернет».

4. Контроль за исполнением настоящего приказа возложить на заместителя председателя комитета по сохранению культурного наследия Ленинградской области, осуществляющего полномочия в сфере сохранения, использования, популяризации и государственной охраны объектов культурного наследия.

5. Настоящий приказ вступает в силу со дня его официального опубликования.

Заместитель Председателя Правительства
Ленинградской области – председатель
комитета по сохранению культурного наследия





В.О. Цой

Приложение
к приказу комитета по сохранению
культурного наследия Ленинградской
области

от «22» сентября 2023
№ 01-03/23-200

**Предмет охраны выявленного объекта культурного наследия
«Административное здание 2-х эт. каменное»,
по адресу: Ленинградская область, Тихвинский муниципальный район,
г. Тихвин, ул. Карла Маркса, д. 9**

№ пп	Видовая принадлежность предмета охраны	Предмет охраны	Фотофиксация
I	Градостроительные характеристики		
1	Объемно-пространственное и планировочное решение территории	<p>Определенные границы территории объекта культурного наследия.</p> <p>Расположение здания на территории объекта культурного наследия по линиям исторической застройки.</p> <p>Композиционная роль в структуре окружающего природного и культурного ландшафта, в окружающей исторической застройке квартала.</p> <p>Секторы и направления видовых раскрытий, визуальные связи памятника на первую</p>	 <p style="text-align: center;">Схема расположения объекта</p>  <p style="text-align: center;">Схема земельного участка из Технического паспорта (2006г.)</p>

Приложение 1
к приказу комитета по сохранению культурного
наследия Ленинградской области
от «27» марта 2023 года
№ 01-03/34-118

Границы территории выявленного объекта культурного наследия
«Административное здание», расположенного по адресу: Ленинградская
область, Тихвинский район, город Тихвин, ул. Карла Маркса, д. 9



Приложение 1 к приказу комитета по сохранению
культурного наследия Ленинградской области от
«27» марта 2023 г. № 01-03/34-118

2 Объемно-пространственное решение здания

2.1. Исторические габариты и силуэт: двухэтажное здание сложной в плане конфигурации с ризалитом с юго-восточной, увенчанное треугольным фронтоном, и ризалитом с северо-западной стороны. Лицевой фасад здания выходит на улицу Карла Маркса.



Общий вид здания с юго-востока



Общий вид здания с юго-востока

2.2. Крыша вальмовая, сложная в плане по конфигурации, её исторические габариты, форма, материал покрытия, отметки коньков и карнизов.

2.3. Вентиляционные шахты, дымовые каналы их расположение, габариты и конструкции, материал покрытия.

2.4. Первоначальные слуховые окна, их расположение, габариты исторические конструкции, материал (черепица) покрытия.



Общий вид здания с северо-запада



Общий вид здания с северо-востока



Аэрофотосъемка с северо-востока, 2023г.



Аэрофотосъемка с западной стороны, 2023г.



Вид с юго-западного фасада





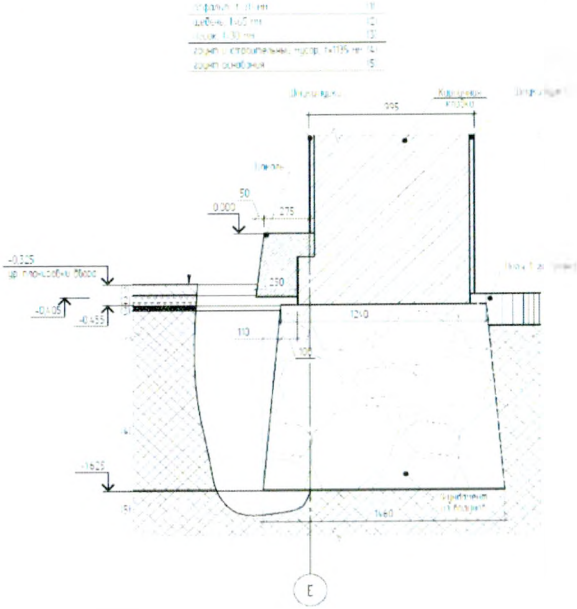
Вид с северо-восточного фасада



Вид со стороны юго северо-восточного фасада



Вид со стороны юго-восточного фасада

II	Архитектурные и конструктивные характеристики		
3	Конструктивная система здания и конструктивные характеристики:	3.1. Ленточные бутовые фундаменты, их расположение и конструкции	 <p data-bbox="855 800 922 830">Рис.1</p> <p data-bbox="1102 800 1169 830">Рис.2</p>  <p data-bbox="855 1317 922 1347">Рис.3</p>  <p data-bbox="855 1998 938 2027">Рис.4.</p> <p data-bbox="855 2032 1492 2093">Рис. 1-4. Шурфы у несущих стен. Выполнены ООО «ГРАДПРОЕКТ» в рамках Комплексных</p>

научных исследований в марте 2023г.

3.2. Первоначальные наружные и внутренние капитальные кирпичные стены и перегородки, их габариты и расположение
Материал отделки фасадной поверхности - гладкая штукатурка окрашенная, с расшивкой под прямоугольный руст в уровне 1-го и 2-го на «лицевых фасадах»
Углы фасадов акцентированы лопатками.

Материал и характер обработки фасадной поверхности дворовых фасадов – гладкая окрашенная штукатурка.



Фрагмент юго-западного фасада. Фото 2023г.



Фрагмент северо-восточного фасада. Фото 2023г.



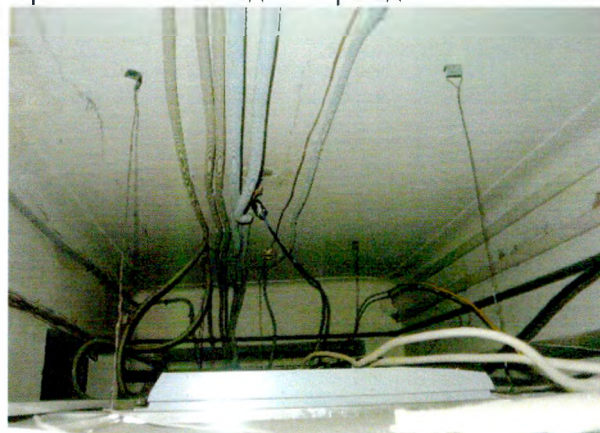
Фрагмент северо-восточного фасада



3.3. Первоначальные исторические перекрытия по деревянным и металлическим балкам, их расположение, конструкции, высотные отметки

-
-

Фрагмент юго-западного фасада



Перекрытие над 1-м этажом



Перекрытие над 1-м этажом



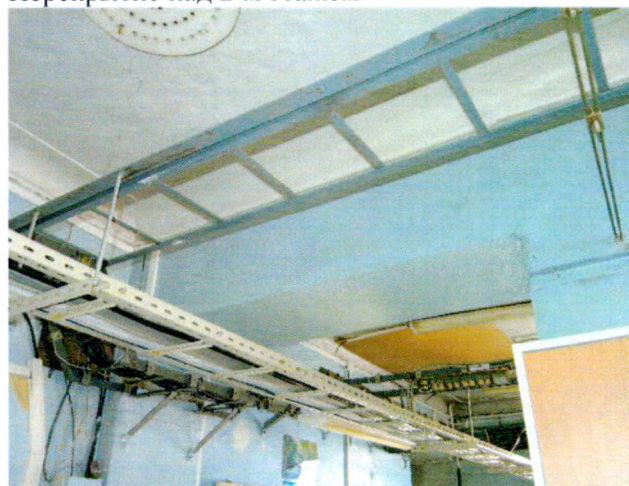
Перекрытие над 1-м этажом



реккрытие над 2-м этажем



Перекрытие над 2-м этажем



Перекрытие над 2-м этажем



Перекрытие над 2-м этажем, пом.8



3.4. Конструкции крыши и покрытие кровли:

- первоначальная конфигурация крыши
- деревянная стропильная система с основными несущими элементами в виде наслонных стропильных конструкций и стропильных ног (конструктивная схема,

расположение элементов стропильной системы, материал (дерево)

Стропильные конструкции включают в себя стропильные ноги, большей частью соединённые затяжками, врубленные в мауэрлат, уложенный по обрезу стен по осям «1, А, Е, Б, Д, 8» и опёртые на подстропильные рамы в осях «1-4» (фото 4.4.1к, л, м) и подстропильную балку в осях «4-7».

Рамы установлены на кирпичные столбики, выложенные на стены по осям «2, 3, 4, 5, В».

Стропильные ноги, расположенные в осях «Б-Д» между осями «4-7», выполнены с подкосами и соединены между собой горизонтальной связью в уровне затяжек.

Накосные ноги опираются на подстропильные рамы и на стойки, установленные на чердачное перекрытие через лежни, в осях «Б-Д» между осями «4-8».

Элементы стропильной системы выполнены из окантованных брёвен и досок. Кровля – из оцинкованной листовой стали по обрешётке из брусков и досок.

Вид из помещения чердака



Вид из помещения чердака



Вид из помещения чердака



Вид из помещения чердака



Вид из помещения чердака



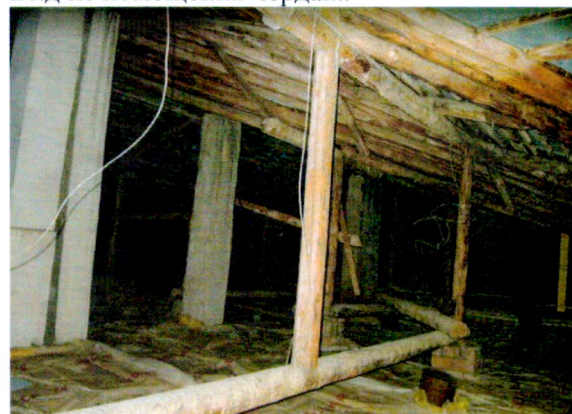
Вид из помещения чердака



Вид из помещения чердака



Вид из помещения чердака



Вид из помещения чердака

3.5 Исторические вентиляционные шахты и дымовые каналы (их расположение, габариты, конструкции, материал (кирпич))

3.6. Исторические
слуховые окна, их
расположение,
конструкции,
первоначальный
материал (дерево)



Вид на дымовой канал из помещения чердака



Вид на дымовой канал из помещения чердака



Конструкции слухового окна из помещения чердака



Вид из помещения чердака на конструкции

3.7. Первоначальная историческая лестница Л1, её конструкции, конфигурации, расположение, материал (бетонные ступени по металлическим косоурам)

слухового окна



Вид из помещения чердака. Конструкции слухового окна






Вид на лестницу Л1



Вид на лестницу Л1 со 2-го этажа



Вид на ограждение лестницы Л1

		<p>3.8 Исторические конструкции балкона</p>	 <p>Вид на бетонные ступени лестницы, уложенные по металлическим косоурам</p>  <p>Вид на северо-восточный фасад</p>  <p>Балкон с-в фасада</p>
4	Объемно-планировочное решение здания	<p>4.1. Первоначальная объемно-планировочная структура на дату постройки (1963г.):</p> <ul style="list-style-type: none"> - плановые габариты и конфигурация здания; - габариты и конфигурация помещений в первоначальных капитальных стенах; - первоначальные входы; - расположение оконных, дверных проемов; - расположение первоначальной 	 <p>План 1-го этажа. План БТИ 2006г.</p>

		<p>лестничной клетки и лестницы, их размеры, габариты;</p> <ul style="list-style-type: none"> - расположение, конструкции, габариты балкона; - расположение первоначальных вентиляционных шахт и дымовых каналов. 	 <p>План 2-го этажа. План БТИ 2006г.</p>
5	<p>Архитектурно-художественное решение (композиция) фасадов</p>	<p>5.1. Архитектурно-художественное решение в стиле неоклассицизм.</p> <p>5.2. Композиционно-архитектурное решение:</p> <p>5.2.1. Лицевой юго-западный фасад ассиметричный, решён в 16 световых осей с ризалитом в левой части. Главный вход акцентирован фронтоном и пилястрами с капителями дорического ордера, имитирующими портик. Линия архитрава и фриза выделена широкой полосой без декора. Многопрофильный карниз имеет значительный вынос. В правой части фасада простенки между оконными проемами оформлены пилястрами того же типа, которые создают эффект протяженной колоннады. Проемы окон 1-го этажа по углам ризалита и проём 2-го этажа над центральным входом (4-я световая ось) оформлены профилированными наличниками. Аналогичным образом оформлен проём в уровне 2-го этажа над входом в правой части фасада (12-я световая ось). Все окна фасада</p>	 <p>Вид на юго-западный фасад. Фото 2023г.</p>  <p>Юго-западный фасад. Набор открыток 1960-1968</p>  <p>Юго-западный фасад. Набор открыток 1960-1968</p>

имеют подоконные доски с кронштейнами простого профиля.

5.2.2. Юго-восточный фасад решён в 5 световых осей. Три центральных сгруппированы, крайние чуть сдвинуты к краю фасада. Оконные проёмы первого этажа оформлены профилированными наличниками, через одно имеют декор в виде прямоугольных сандриков с кронштейнами. Все окна фасада имеют подоконные тяги. Западный фасад здания решён в 2 световые оси. В уровне второго этажа сохранились декоративные элементы (доски) с сандриками. Окна фасада оформлены подоконными тягами, в уровне первого этажа имеют профилированные наличники.

5.2.3. Северо-восточный (дворовый) фасад имеет ассиметричную композицию за счёт оконных проёмов разной величины. Решён в 13 световых осей. В левой части сохранился балкон.

5.2.4. Северо-западный фасад здания решён в 2 световые оси. В уровне второго этажа сохранились декоративные элементы (доски) с сандриками. Окна фасада оформлены подоконными тягами, в уровне первого этажа имеют профилированные наличники.

5.3. Материал и характер



Юго-восточный фасад. Фото 2023г.



Северо-восточный фасад. Фото 2023г.



Северо-западный фасад. Фото 2023г.



Фрагмент юго-западного фасада. Фото 2023г.



Северо-восточный фасад. Фото 2023г.

отделки фасадных поверхностей:

- гладкая известковая штукатурка;
- историческое цветовое решение фасадов: плоскость стен светлого желтого колера, архитектурный и лепной декор – белого.

5.4. Цоколь фасадов, его расположение, высотные отметки.

5.5. Входы, дверные проемы, их расположение, габариты, исторический материал – дерево, деревянное дверное заполнение с расстекловкой у входов ю-з фасада*.

*исторические заполнения утрачены

5.6. Первоначальные оконные проемы:
- их расположение, габариты и размеры, конфигурации;
- первоначальный рисунок расстекловки (шестичастный и четырехчастный);
- исторический материал заполнений (дерево);
- их оформление (прямоугольные сандрики с кронштейнами, профилированные наличники, подоконные тяги с кронштейнами простого профиля ю-з фасада);



Фрагмент юго-западного фасада. Вид на цоколь. Фото 2023г.



Рис.5. Фрагмент юго-западного фасада. Набор открыток 1960-1968



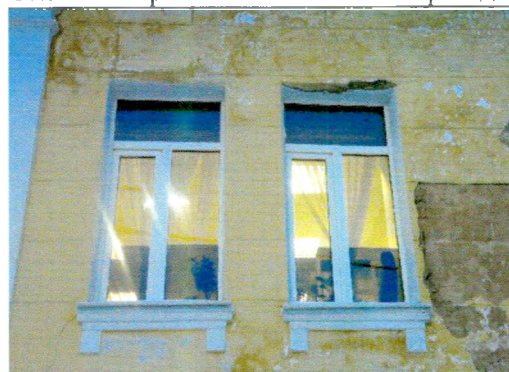
Рис.6. Вид на фрагмент юго-западного и северо-восточного фасада. Набор открыток 1960-1968



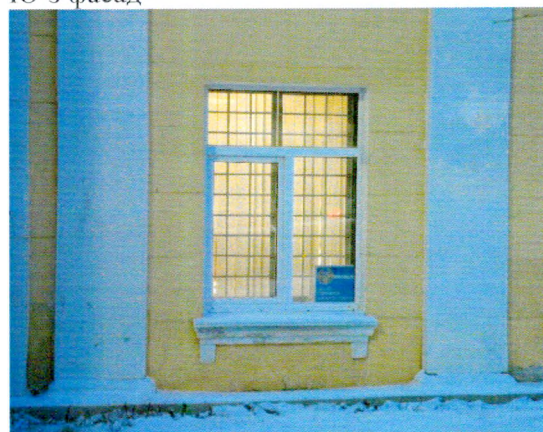
Рис.7. Фрагмент юго-западного фасада. Набор открыток 1960-1968



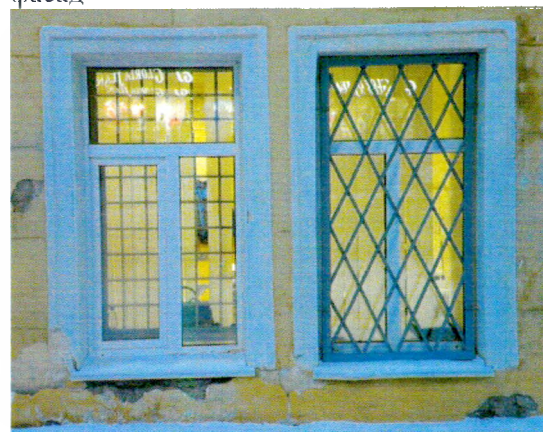
Оконный проем 2-го этажа. Ю-з фасад



Оконные проемы 2-го этажа по 6,7 световой оси.
Ю-з фасад



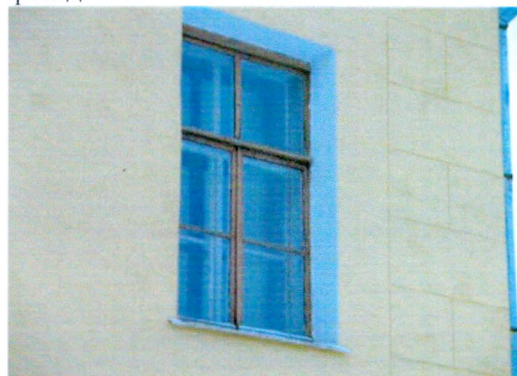
Оконный проем 1-го этажа по 8 световой оси. Ю-з
фасад



Оконные проемы 1-го этажа по 6,7 световым
осям. Ю-в фасад



Оконные проемы 1, 2 этажа по 1-5 осям. Ю-в фасад



Оконный проем с-в фасада по 13 световой оси



Оконные проемы с-в фасада по 11-13 световым осям



Оконные проемы с-в фасада 5-8 световым осям



Оконные проемы по 1,2 световой оси. С-з фасад



Оконный проем по 2 световой оси с-з фасада

5.7. Декоративное оформление фасадов.

5.7.1. Юго-западный фасад:

- ассиметричный, решён в 16 световых осей;
- ризалит в левой части;
- фронтон над главным входом в здание, с пилястрами и капителями дорического ордера, имитирующие портик;
- широкая полоса без декора по линии архитрава и фриза;
- многопрофильный карниз со значительным выносом;
- пилястры в правой части фасада в простенках между оконными проемами, создающие эффект

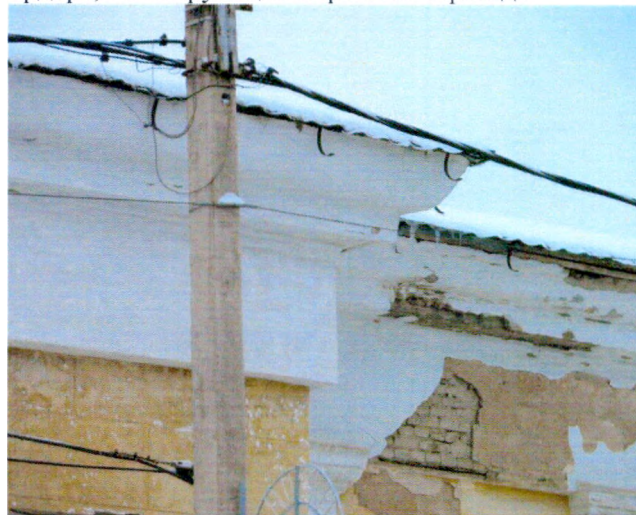


Ризалит в левой части ю-з фасада

протяженной колоннады;
- рустованная лопатка в угловой правой части фасада;
- профилированные наличники проемов окон по 4-й световой оси по углам ризалита и 12-й световой оси над входом;
- подоконные доски окон с кронштейнами простого профиля.



Фронтон с пилястрами и капителями дорического ордера, имитирующие портик ю-з фасада



Многопрофильный карниз со значительным выносом ю-з фасада

5.7.2. Юго-восточный фасад:

- профилированные наличники оконных проемов;
- декор в виде прямоугольных сандриков с кронштейнами оконных проемов;
- подоконные тяги с кронштейнами;
- многопрофильный карниз со значительным выносом;
- рустованные лопатки в угловой правой части фасада.



Пилястры в правой части фасада, рустованная лопатка в угловой правой части ю-в фасада



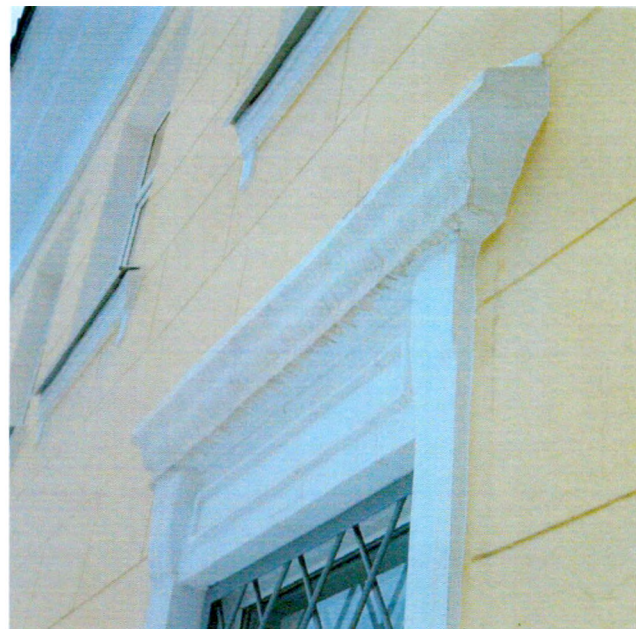
Ю-в фасад. Рустованные лопатки в угловых частях фасада, многопрофильный карниз



Подоконные тяги с кронштейнами ю-в фасада

5.7.3. Северо-западный фасад:

- многопрофильный карниз со значительным выносом;
- декоративные элементы (доски) с сандриками в уровне второго этажа;
- подоконные тяги с кронштейнами,
- профилированные наличники оконных проемов в уровне первого этажа.



Прямоугольный сандрик с кронштейнами ю-в фасада



Северо-западный фасад



Многопрофильный карниз со значительным выносом с-з фасада



Декоративные элементы (доски) с сандриками с-з фасада



Подоконные тяги с кронштейнами с-з фасада

5.7.4. Северо-восточный (дворовый) фасад:

- многопрофильный карниз со значительным выносом;
- подоконные тяги;
- лопатка в угловой левой части фасада;
- материал решётки балкона в левой части фасада (метал).



Северо-восточный (дворовый) фасад



Многопрофильный карниз со значительным выносом с-в фасада



Лопатка в угловой правой части фасада



Подоконная тяга с-в фасада

6 Декоративно-художественное решение интерьеров

6.1 Отделка интерьеров:
6.1.1. Стены:
- материал отделки стен (гладкая известковая штукатурка, цвет – светлый);



Интерьеры. Вид на стены



Интерьеры. Вид на стены



Интерьеры. Вид на стены

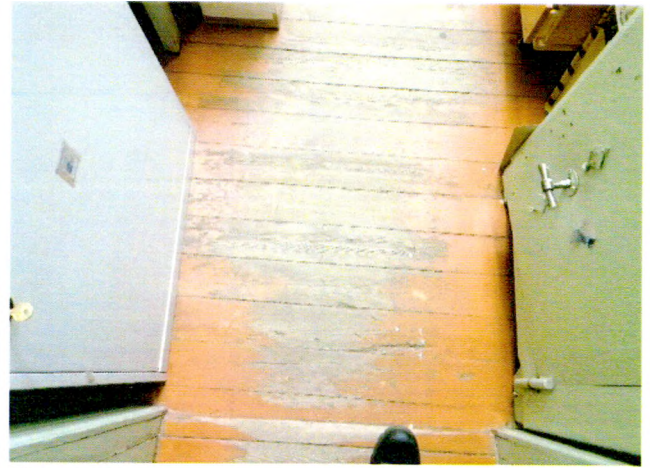


Интерьеры. Вид на стены

6.1.2. Покрытие пола в части помещений.
Материал – дерево.



Вид на покрытие пола пом.15



Вид на покрытие пола пом. 15



Вид на покрытие пола пом. 15

6.1.3. Штукатурные профилированные потолочные галтели.



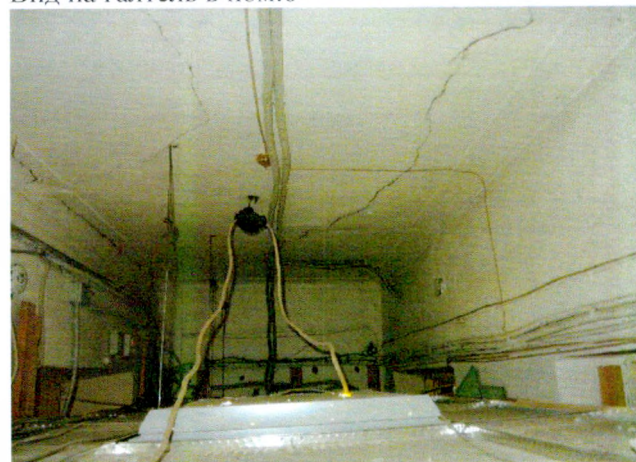
Вид на галтель в пом. 20



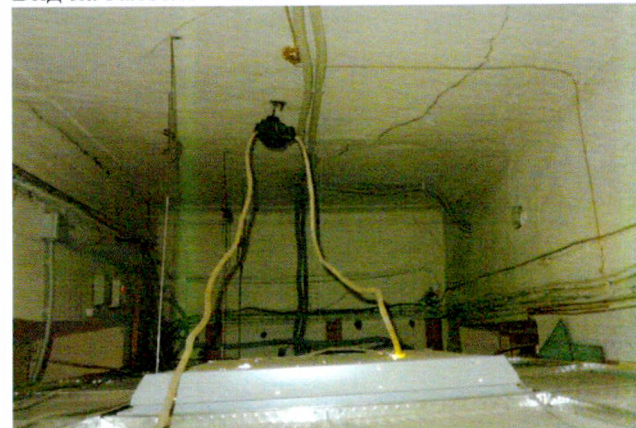
Вид на галтель в пом.20



Вид на галтель в пом.8



Вид на галтель в пом.6



Вид на галтель в пом.2

6.2. Заполнения дверных проемов* и дверные наличники*. Материал – дерево.

*Частично утрачены.

Деревянное заполнение исторического проема двухстворчатое в пом. 27. Историческая калевка.



Вид на дверное заполнение пом. 27



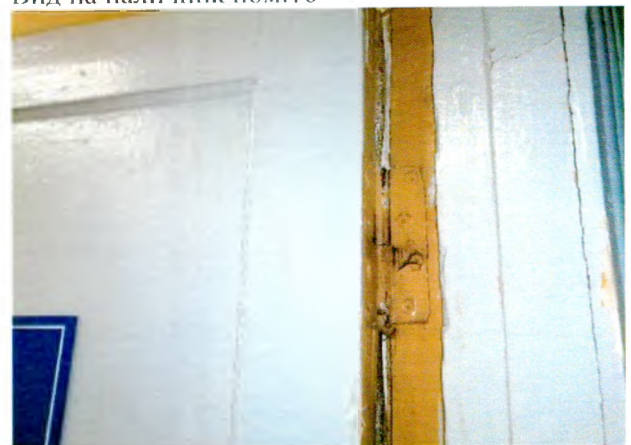
Вид на дверное заполнение пом. 27



Вид на дверное заполнение пом. 27



Вид на наличник пом.16



Вид на дверное заполнение и наличник пом.16



Вид на дверное заполнение и наличник пом. 16



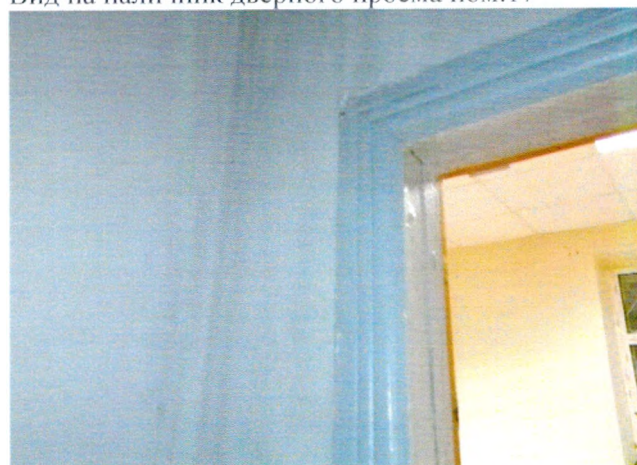
Вид на дверное заполнение и наличник пом. 16



Вид на дверное заполнение и наличник дверного проема пом. 17



Вид на наличник дверного проема пом.17



Вид на наличник дверного проема пом.17



Вид на наличник дверного проема пом.35

6.3. Столярные
заполнения оконных
проемов*, габариты,
расположение,
расстекловка, материал –
дерево, историческая
калевка.

*Большинство утрачено,
за исключением
оконного заполнения в
помещениях 30 и 29 2-го
этажа



Вид на проем пом.19



Оконный проем, пом. 29 2-ого этажа



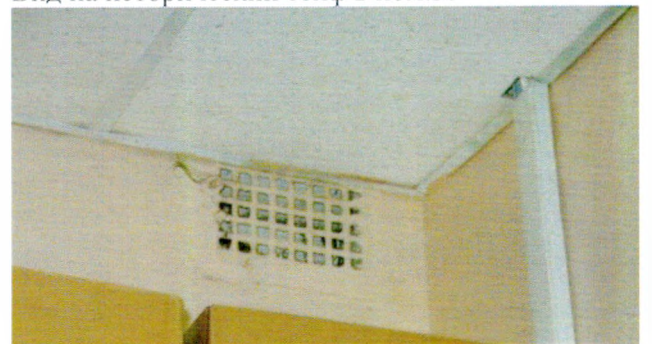
Оконный проем, пом. 30 2-ого этажа

6.4. Сейф, его расположение, габариты, материал, конструкции.

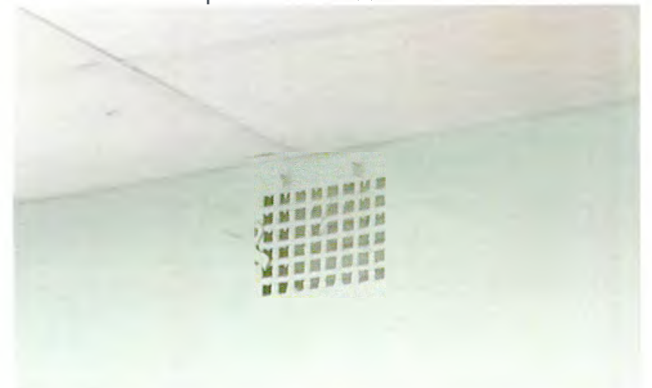


Вид на исторический сейф в пом.35

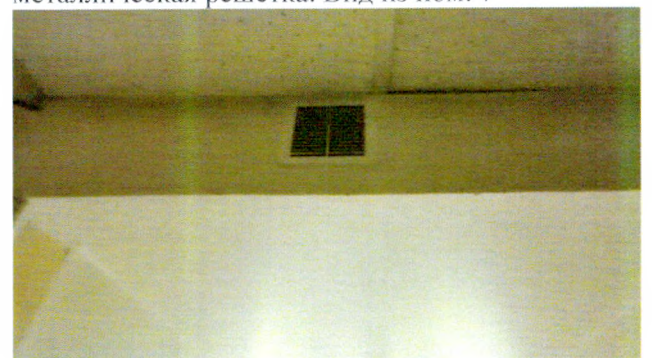
6.5. Расположение вентиляционных каналов и металлические решетки.



Расположение вентиляционного канала и металлическая решетка. Вид из пом. 11



Расположение вентиляционного канала и металлическая решетка. Вид из пом. 7



Вентиляционный канал пом.18, 26

6.6. Историческая
лестница, ее
местоположение, вид.

- Материал и
конструкции деталей:
- ступени лестницы из из
мозаичного бетона в
технике «террцо»;



Лестница ЛК 1. Вид на лестницу с 1-го этажа

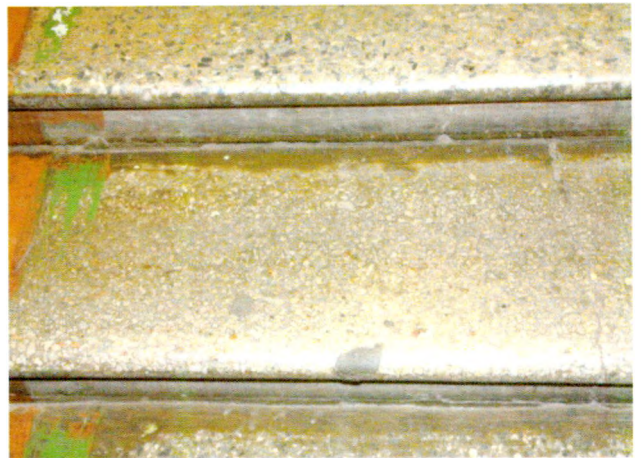


Лестница ЛК 1. Вид на лестницу со 2-го этажа



Лестница ЛК 1. Вид на ступени. Основание ступени скрыто поздним покрытием пола

Ограждение
металлическое, узловое
соединение на болтах;



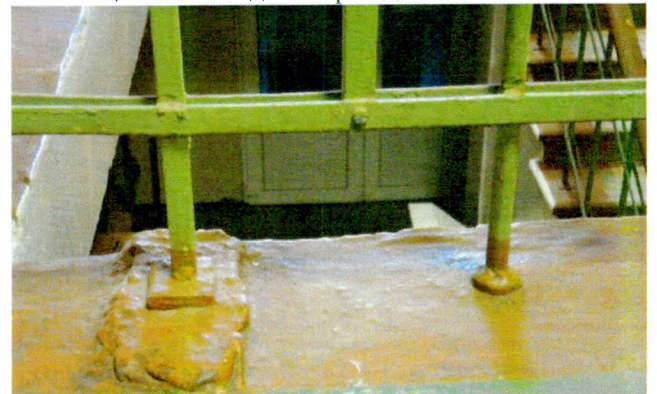
Лестница ЛК 1. Вид на ступени



Лестница ЛК 1. Вид на мателлическое ограждение



Лестница ЛК 1. Вид на ограждение



Лестница ЛК 1. Вид на ограждение

- Поручни деревянные
из хвойных пород
древесины.



Лестница ЛК 1. Вид на поручень



Лестница ЛК 1. Вид на поручень