



АДМИНИСТРАЦИЯ ЛЕНИНГРАДСКОЙ ОБЛАСТИ  
КОМИТЕТ ПО СОХРАНЕНИЮ КУЛЬТУРНОГО НАСЛЕДИЯ  
ЛЕНИНГРАДСКОЙ ОБЛАСТИ

ПРИКАЗ

«15» *апреля* 2024 г.

№ *01-03/24-26*  
г. Санкт-Петербург

**Об установлении предмета охраны  
объекта культурного наследия федерального значения  
«Дворцовый парк», 1771-1796 гг. (ансамбль), входящего в состав объекта  
культурного наследия федерального значения  
«Ансамбль Гатчинского дворца и парка», 1766-1892 гг.**

В соответствии со статьями 9.1, 33, 47.3 Федерального закона от 25 июня 2002 года № 73-ФЗ «Об объектах культурного наследия (памятниках истории и культуры) народов Российской Федерации», статьей 4 закона Ленинградской области от 25 декабря 2015 года № 140-оз «О государственной охране, сохранении, использовании и популяризации объектов культурного наследия (памятников истории и культуры) народов Российской Федерации, расположенных на территории Ленинградской области», пунктом 2.1.1. Положения о комитете по сохранению культурного наследия Ленинградской области, утвержденного постановлением Правительства Ленинградской области от 24 декабря 2020 года № 850 (в ред. от 11 апреля 2023 года), на основании проекта предмета охраны, подготовленного в рамках разработки научно-проектной документации на проведение работ по сохранению объекта культурного наследия,

п р и к а з ы в а ю:

1. Установить предмет охраны объекта культурного наследия федерального значения «Дворцовый парк», 1771-1796 гг., входящего в состав объекта культурного наследия федерального значения «Ансамбль Гатчинского дворца и парка», 1766-1892 гг., расположенного по адресу: Ленинградская область, Гатчинский район, г. Гатчина, Дворцовый парк, поставленного под государственную охрану Постановлением Совета Министров от 30 августа 1960 года № 1327 «О дальнейшем улучшении дела охраны памятников культуры в РСФСР», согласно приложению к настоящему приказу.

2. Отделу по осуществлению полномочий Российской Федерации в сфере объектов культурного наследия комитета по сохранению культурного наследия Ленинградской области обеспечить внесение соответствующих сведений в Единый

: -2024/01-26

: 15.04.2024

государственный реестр объектов культурного наследия (памятников истории и культуры) народов Российской Федерации.

3. Сектору осуществления надзора за состоянием, содержанием, сохранением, использованием и популяризацией объектов культурного наследия комитета по сохранению культурного наследия Ленинградской области обеспечить размещение настоящего приказа в сетевом издании «Электронное опубликование документов» в информационно-телекоммуникационной сети «Интернет».

4. Приказ комитета по культуре Ленинградской области от 26 августа 2020 года № 01-03/20-236 «Об установлении предмета охраны объекта культурного наследия федерального значения «Дворцовый парк», 1771–1796 гг. (ансамбль), входящего в состав объекта культурного наследия федерального значения «Ансамбль Гатчинского дворца и парка», 1766–1801 гг., расположенного по адресу: Ленинградская область, г. Гатчина, Дворцовый парк» признать утратившим силу.

5. Настоящий приказ вступает в силу со дня его официального опубликования.

6. Контроль за исполнением настоящего приказа оставляю за собой.

Заместитель Председателя Правительства  
Ленинградской области – председатель  
комитета по сохранению культурного наследия



В.О. Цой

Приложение  
к приказу комитета по сохранению  
культурного наследия  
Ленинградской области  
от «15» апреля 2024 г.  
№ 01-03/24-26

Предмет охраны объекта культурного наследия федерального значения  
«Дворцовый парк», 1771-1796 гг. (ансамбль), входящего в состав объекта культурного  
наследия федерального значения «Ансамбль Гатчинского дворца и парка», 1766-1892 гг.

№ п.п.	Видовая принадлежность предмета охраны	Предмет охраны	Фотографии
1.	<b>Объемно-пространственное и планировочное решение</b>	<p><b>историческое местоположение</b> – участок в установленных границах объекта культурного наследия (ограниченный с севера - границей Парка «Зверинец», ул. Крупской, с востока - ул. Хохлова, далее по границе кадастрового квартала 47:25:0110001:19, с юга - пр. 25 Октября, с запада - пр. Красноармейским;</p> <p><b>исторический тип парка</b> – пейзажный с регулярными районами (зонами), включающими остров Любви, Ботанические, Голландские, Липовый и Собственный сады, комплекс Большие императорские оранжереи, парк Сильвия; берега и склоны Карпина пруда оформлены террасами, берега прудов и озёр - склонами;</p> <p><b>историческая объемно-пространственная композиция:</b> сочетание открытых пространств (водоемов, Нижнего голландского сада, луга со стороны северного фасада Дворца, открытого пространства «Графин», просеки от колонны Орла до береговой линии озера Белого, плаца), полуоткрытых (с северо-западной стороны Березового домика до границ парка с парком «Зверинец» с ландшафтными группами и солитерами, террас Верхнего и Нижнего ботанических садов, береговой линии озера Белое с</p>	

		<p>ландшафтными группами и солитерами, трассированных склонов Карпиного пруда), с аллеями и рядовыми посадками, историческими зданиями, строениями и сооружениями, водной и гидротехнической системой;</p> <p><b>визуальные перспективы:</b> с южного берега Белого озера на павильон Венеры до Большого каменного моста, от Ковша на Дворец, от паркового фасада Дворца на Чесменский обелиск, от пространства «Графин» до павильона Венеры, от просеки колонны Орла на павильон Орла;</p> <p><b>местоположение зданий и сооружений и ландшафтных объектов на территории Дворцового парка входящих в состав объекта культурного наследия федерального значения «Ансамбль Гатчинского дворца и парка»</b></p>	
<p>2. <b>Планировочная система</b></p>		<p>историческая объемно-планировочная структура по ландшафтным районам, включая характер планировки, соотношение открытых, полуоткрытых и закрытых пространств</p> <p>историческая дорожно-тропиночная сеть, включая местоположение, характер покрытий дорог, аллей, плаца;</p> <p>историческое местоположение, конфигурация и конструкции земляных сооружений, террас;</p> <p>историческое местоположение, характер и абрис береговых линий озер, прудов, островов;</p> <p>визуальные и композиционные связи;</p> <p><b>историческая объемно-планировочная система парка по ландшафтным районам:</b></p> <p>в районах: остров Любви, Верхний и Нижний ботанические сады. Верхний и Нижний голландские сады, Липовый и Собственный сады, комплекс Большие императорские оранжереи, парк</p>	

		Сильвия - регулярная; в остальной части парка (Английском саду) - пейзажная, за исключением исторических включенных элементов внутри общей структуры района.	
3.	<b>Система насаждений</b>	<b>основной видовой состав насаждений</b> (аллеи, группы, солитеры): старовозрастные и среднеспелые деревья лиственных и хвойных пород - исторический видовой состав и расположение по историческим материалам, материалам ландшафтных инвентаризаций; исторические типы и характер насаждений (аллеи, рядовые, смешанные посадки, ландшафтные группы, массивы, роци и солитеры)	
4.	<b>Водная и гидротехническая системы</b>	<b>Гидротехнические системы и сооружения:</b> местоположение гидротехнических сооружений и элементов их благоустройства, исторические габариты, исторический облик конструкций берегоукрепления;  <b>природная система:</b> Озеро Белое, озеро Серебряное, река Колпанская в границах территории парка - местоположение, исторические габариты, исторический абрис береговой линии, береговой откос, одерновка берегов;  <b>историческая система:</b> Павловский канал (часть гидросистемы Белого озера) - местоположение - по северной границе парка вдоль острова Топкий; историческая конфигурация в плане; абрис береговой линии; исторический облик конструкций берегоукрепления;  Канал острова Любви (часть гидросистемы Белого озера) - местоположение (вдоль северного, восточного, южного берегов острова Любви); историческая конфигурация в плане; абрис береговой линии; исторический облик конструкций берегоукрепления; одерновка берегов до линии уреза воды;	 Белое озеро  озеро Серебряное

Водный Лабиринт - часть гидросистемы Белого озера, местоположение (в восточной части правобережья Белого озера), историческая конфигурация в плане; абрис береговой линии; исторический облик конструкций берегоукрепления; одерновка берегов до линии уреза воды;

Ковш (часть гидросистемы Белого озера) - местоположение (между западным фасадом Голландии (Адмиралтейства) и Белым озером), историческая конфигурация в плане; абрис береговой линии; исторический облик конструкций берегоукрепления; одерновка берегов до линии уреза воды;

Колодец «Иордань» (часть гидросистемы Белого озера) - местоположение (напротив Адмиралтейских ворот), историческая конфигурация в плане; исторический облик конструкций берегоукрепления;

Восьмигранный колодец (часть гидросистемы Серебряного озера) местоположение (между Серебряным озером и Карпиным прудом), историческая конфигурация в плане; исторический облик конструкций берегоукрепления;

#### **Пруды:**

Карпин пруд - местоположение, историческое сообщение с Черным и Белым озерами, исторический облик конструкций берегоукрепления; одерновка берегов;

Пруд Восьмигранный - местоположение (Верхний ботанический сад, по центру), исторические конструкции дна и берегоукрепления, одерновка берегов;



пруд Ковш



Колодец «Иордань»


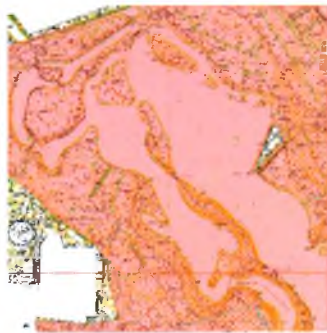


Карпин пруд



Восьмигранный пруд

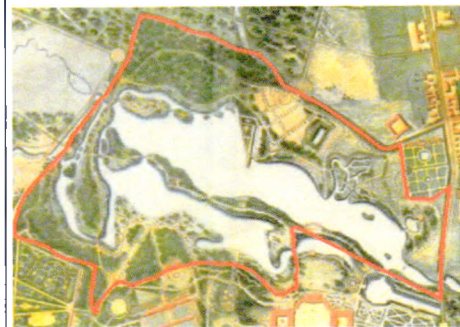
		<p>Пруд Круглый - местоположение (Нижний ботанический сад, по центру), исторические конструкции дна и берегоукрепления, одерновка берегов;</p> <p>Пруд Прямоугольный местоположение (на востоке правобережной части парка между Березовым домиком и Водным лабиринтом), исторические конструкции дна и берегоукрепления, одерновка берегов;</p> <p>Овальный пруд перед Лесной оранжереей - местоположение (южнее лицевого фасада Лесной оранжереи), конфигурация, исторические конструкции дна и берегоукрепления, одерновка берегов;</p> <p>историческое русло реки Колпанской - местоположение;</p> <p>историческая мелиоративная сеть - местоположение, характер конструкций.</p>	 <p>Круглый пруд</p>  <p>Овальный пруд у Лесной оранжереи</p>
5.	<b>Рельеф</b>	<p>Исторический тип рельефа: преимущественно природный, равнинный рельеф местности в северо-восточной и северо-западной частях парка с локальными перепадами разной протяженности; в восточной и южной частях парка с выраженными перепадами высот;</p> <p>искусственный рельеф: исторический искусственный рельеф участка территории у Березового домика и участка территории пространства «Графин»;</p> <p>исторические террасы с пешеходными дорожками, площадками, посадки деревьев: местоположение (террасы Верхнего и Нижнего ботанических садов, террасы Верхнего и Нижнего голландских садов, Собственного сада, террасы на береговых склонах Карпиного пруда);</p> <p>береговые склоны в пейзажных частях</p>	

		<p>парка;</p> <p>историческое укрепление склонов и откосов террас с дерновым покрытием;</p> <p>исторические насыпные сооружения: Цветочная горка с площадкой и дорожками на террасированных склонах: местоположение (по центру западной границы Верхнего и Нижнего ботанических садов, восточная граница Лесного лабиринта); конфигурация; габариты; укрепление склонов (одерновка);</p> <p>горка Хаос: местоположение (в западной части Лесного лабиринта);</p> <p>«Амфитеатр»: местоположение - в западной части парка между комплексом Больших императорских оранжерей и колонной Орла.</p>	
<p><b>6. Ландшафтные районы</b></p>		<p><b>1. Английский сад</b></p> <p>Историческое объёмно пространственное решение; Исторический природный тип рельефа; пейзажная планировка; Исторический тип и характер насаждений (рядовые и смешанные посадки, ландшафтные группы, массивы, рожи и солитеры); Основной породный состав насаждений и расположение по историческим материалам, материалам ландшафтных инвентаризаций;</p> <p>Восьмигранный каменный колодец с исторической каменной лестницей на каменном фундаменте, соединяющей террасу с уровнем колодца (количество 1 ед.*) - местоположение (в откосе террасы, на границах пейзажного парка, габариты в плане и конфигурация (одномаршевая), материал исполнения (известняк).</p>	  <p>Основное планировочное ядро Английского сада на современной топосъемке</p>

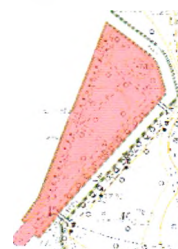
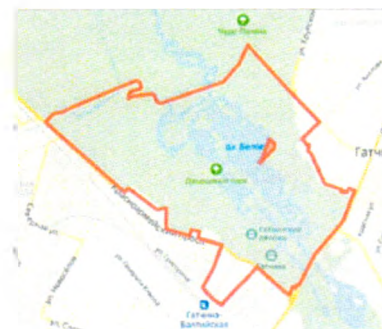


## 2. Район остров Любви

Историческая конфигурация в плане; историческое объёмно-пространственное решение; исторический плоский тип рельефа; регулярная историческая планировка; исторический тип и характер насаждений; основной породный состав насаждений и расположение по историческим материалам, материалам ландшафтных инвентаризаций; исторический облик конструкций берегоукрепления; историческое оформление малыми архитектурными формами и скульптурой;



Район Английского сада на плане XVIII в. из Кушелевского альбома



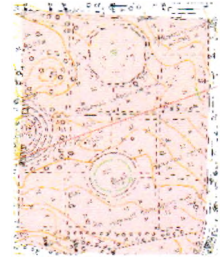
Район Острова любви на современной топосъемке



Район Острова любви на плане XVIII в. из Кушелевского альбома

### 3. Район ботанических садов

Историческое объёмно-пространственное решение Верхнего и Нижнего ботанических садов в восточной части Дворцового парка; исторический террасированный тип рельефа – расположены на двух уровнях, соединенных каменными лестницами на каменных фундаментах; историческая планировка (регулярная, с единой центральной осью, на которой расположены Круглый и Восьмигранный пруды в центре Нижнего и Верхнего садов); историческое местоположение и габариты Цветочной горки с двумя многопролетными каменными лестницами – в западной части на границе верхнего и нижнего садов; исторический тип и характер насаждений, в том числе дубовые аллеи; исторический породный состав насаждений и расположение по историческим материалам, материалам ландшафтных инвентаризаций;



Район Ботанических садов на современной топосъемке



Район Ботанических садов на плане XVIII в. из Кушелевского альбома



Исторические лестницы (на схеме 1 под №№ 1,2,3,6) соединяющие террасы верхнего и нижнего ботанических садов (количество 4 ед.\*) - местоположение (в откосах террас, на границах пейзажного парка и нижнего ботанического сада, нижнего и верхнего ботанического сада), габариты в плане и конфигурация (одномаршевые), материал исполнения (известняк), включающие:

\*Исключая лестницы Цветочной горки (на схеме 1 под № 4. 5). так как на данный объект имеется отдельный предмет охраны.

лестница (на схеме 1 под № 6), ведущая в Нижний ботанический сад, в откосе террасы на его южной границе – на 10 ступеней, поступь с валиком, с фланкирующими профилированными парапетами;

три лестницы (на схеме 1 под № 1,2,3), в откосе террасы на границе нижнего и верхнего ботанических садов – центральная широкая, боковые меньшего размера, на 7 ступеней каждая, поступь с валиком, с фланкирующими профилированными парапетами;

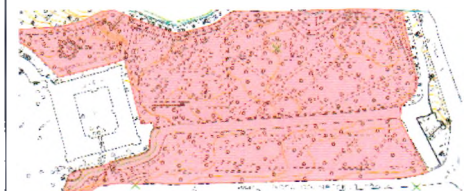


Схема 1. Местоположение лестниц Ботанических садов



#### 4. Район парадных придворцовых садов

Историческое пространственное решение Собственного сада, Верхнего и нижнего голландских садов, Липового сада; исторический террасированный тип рельефа, в том числе террасы голландских садов, соединенные каменными лестницами на каменных фундаментах; регулярная планировка; исторический тип и характер насаждений (рядовые, смешанные посадки, ландшафтные группы, рожи и солитеры); основной породный состав насаждений и расположение по историческим материалам, материалам ландшафтных инвентаризаций;



Район Парадных придворцовых садов на современной топосъемке.



Район Парадных придворцовых садов на плане XVIII в. из Кушелевского альбома



Нижний голландский сад

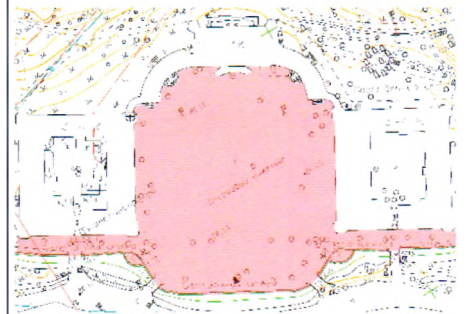


Верхний голландский сад

### 5. Район Плаца

Историческое пространственное решение; исторический тип рельефа, ров; историческая планировка; исторические конструкции устройства Бастионной стены и рва; исторические конструкции мостов;

объёмно-решение;



Район Плаца на современной топосъемке.



Район Плаца на плане XVIII в. из Кушелевского альбома

### 6. Район комплекса Больших императорских оранжерей

Историческое пространственное решение; исторический плоский тип рельефа; регулярная планировка; исторический тип и характер насаждений; основной породный и видовой состав насаждений и расположение по историческим материалам, материалам ландшафтных инвентаризаций;

объёмно-решение;



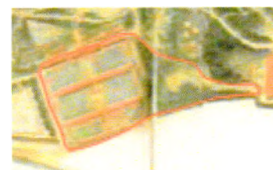
### 7. Район «Сильвия»

Историческое пространственное решение; исторический плоский тип рельефа; регулярная планировка; исторический тип и характер насаждений (рядовые и смешанные посадки, ландшафтные группы, рощи и солитеры); основной породный состав насаждений и расположение по историческим материалам, материалам натурных и ландшафтных инвентаризаций; историческая мелиоративная сеть; исторические конструкции малых архитектурных форм;

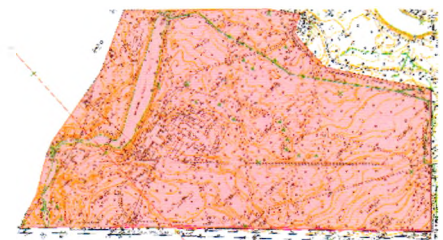
объёмно-решение;



Фрагменты исторической планировки района Больших императорских оранжерей на современной топосъемке



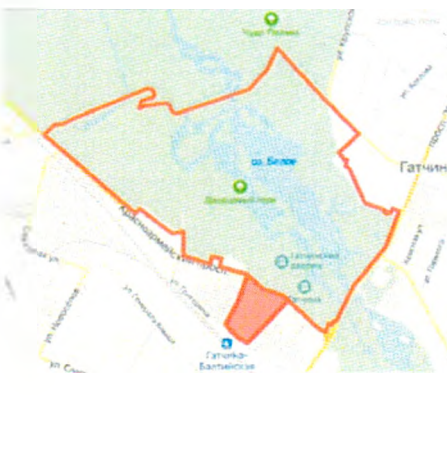
Район Больших императорских оранжерей на плане XVIII в. из Кушелевского альбома



Основное планировочное ядро района «Сильвия» на современной топосъемке



Район «Сильвия» на плане XVIII в. из Кушелевского альбома

		<p><b>8. Район аллеи Павла Первого</b></p> <p>Историческое объёмно-- пространственное решение; исторический плоский тип рельефа; регулярная планировка; исторический тип и характер насаждений (рядовые, смешанные, солитеры); основной породный и видовой состав насаждений и расположение по историческим материалам, материалам ландшафтных инвентаризаций;</p>	
--	--	--	---

*\* Предмет охраны может быть уточнен при проведении дополнительных научных исследований*