



АДМИНИСТРАЦИЯ ЛЕНИНГРАДСКОЙ ОБЛАСТИ
КОМИТЕТ ПО КУЛЬТУРЕ ЛЕНИНГРАДСКОЙ ОБЛАСТИ

ПРИКАЗ

«10» декабря 2019 г.

№ 01-03/19-509
Санкт-Петербург

Об установлении границ территории и предмета охраны объекта культурного наследия федерального значения «Волховская ГЭС – первая крупная советская ГЭС, построенная в соответствии с планом ГОЭЛРО. Памятник истории социалистического строительства» по адресу: Ленинградская область, Волховский район, город Волхов, ул. Графтио, 1

В соответствии со ст. ст. 3.1, 9.1, 20, 33 Федерального закона от 25 июня 2002 года № 73-ФЗ «Об объектах культурного наследия (памятниках истории и культуры) народов Российской Федерации», ст. 4 закона Ленинградской области от 25 декабря 2015 года № 140-оз «О государственной охране, сохранении, использовании и популяризации объектов культурного наследия (памятников истории и культуры) народов Российской Федерации, расположенных на территории Ленинградской области», п. 2.2.1. Положения о комитете по культуре Ленинградской области, утвержденного постановлением Правительства Ленинградской области от 24 октября 2017 года № 431, приказываю:

1. Установить границы и режим использования территории объекта культурного наследия федерального значения «Волховская ГЭС – первая крупная советская ГЭС, построенная в соответствии с планом ГОЭЛРО. Памятник истории социалистического строительства» по адресу: Ленинградская область, Волховский район, город Волхов, ул. Графтио, 1, принятого на государственную охрану Постановлением Совета министров РСФСР от 30 августа 1960 года № 1327, согласно приложению 1 к настоящему приказу.

2. Установить предмет охраны объекта культурного наследия федерального значения «Волховская ГЭС – первая крупная советская ГЭС, построенная в соответствии с планом ГОЭЛРО. Памятник истории социалистического строительства» по адресу: Ленинградская область, Волховский район, город Волхов, ул. Графтио, 1, согласно приложению 2 к настоящему приказу.

3. Отделу по осуществлению полномочий Российской Федерации в сфере объектов культурного наследия департамента государственной охраны, сохранения и использования объектов культурного наследия комитета по культуре Ленинградской области обеспечить:

- внесение соответствующих сведений в Единый государственный реестр объектов культурного наследия (памятников истории и культуры) народов Российской Федерации;

- копию настоящего приказа направить в сроки, установленные действующим законодательством, в федеральный орган исполнительной власти, уполномоченный Правительством Российской Федерации на осуществление государственного кадастрового учета, государственной регистрации прав, ведение Единого государственного реестра недвижимости и предоставление сведений, содержащихся в Едином государственном реестре недвижимости, его территориальные органы.

4. Отделу взаимодействия с муниципальными образованиями, информатизации и организационной работы комитета по культуре Ленинградской области обеспечить размещение настоящего приказа на сайте комитета по культуре Ленинградской области в информационно-телекоммуникационной сети «Интернет».

5. Контроль за исполнением настоящего приказа возложить на заместителя начальника департамента государственной охраны, сохранения и использования объектов культурного наследия комитета по культуре Ленинградской области.

6. Настоящий приказ вступает в силу со дня его официального опубликования.

Председатель комитета



В.О. Цой

Приложение № 1
к приказу комитета по культуре
Ленинградской области
от «10» декабря 2019 г.
№ 01-03/19-509

**Границы территории объекта культурного наследия федерального значения
«Волховская ГЭС – первая крупная советская ГЭС, построенная в
соответствии с планом ГОЭЛРО. Памятник истории социалистического
строительства» по адресу: Ленинградская область, Волховский район, город
Волхов, ул. Графтио, 1**

1. Текстовое описание границ

Текстовое описание границ территории объекта культурного наследия представлено в форме таблицы.

Прохождение границы		Описание прохождения границы
от точки	до точки	
1	2	3
1	2	на восток
2	3	на север
3	4	на восток
4	5	на восток
5	6	на север
6	7	на восток
7	8	на северо-восток
8	9	на северо-восток
9	10	на северо-восток
10	11	на юго-восток
11	12	на юг
12	13	на восток
13	14	на север
14	15	на восток
15	16	на север
16	17	на север
17	18	на восток
18	19	на север
19	20	на север
20	21	на северо-запад
21	22	на северо-запад
22	23	на юго-запад
23	24	на северо-запад
24	25	на северо-восток
25	26	на северо-восток
26	27	на северо-восток
27	28	на северо-восток
28	29	на северо-запад
29	30	на северо-запад
30	31	на север
31	32	на север
32	33	на север
33	34	на север
34	35	на север
35	36	на запад
36	37	на север

Прохождение границы		Описание прохождения границы
от точки	до точки	
1	2	3
37	38	на север
38	39	на восток
39	40	на юг
40	41	на юг
41	42	на юг
42	43	на юго-восток
43	44	на юго-восток
44	45	на юго-восток
45	46	на юго-восток
46	47	на юг
47	48	на юг
48	49	на восток
49	50	на юг
50	51	на запад
51	52	на юг
52	53	на юг
53	54	на юг
54	55	на юг
55	56	на юг
56	57	на юг
57	58	на юг
58	59	на юг
59	60	на юг
60	61	на запад
61	62	на юг
62	63	на юг
63	64	на юго-запад
64	65	на юг
65	66	на запад
66	67	на юг
67	68	на юго-запад
68	69	на юго-запад
69	70	на запад
70	71	на северо-запад
71	72	на северо-запад
72	73	на северо-запад
73	74	на северо-запад
74	75	на запад
75	76	на запад
76	1	на север

2. Карта (схема) границ территории объекта культурного наследия федерального значения «Волховская ГЭС – первая крупная советская ГЭС, построенная в соответствии с планом ГОЭЛРО. Памятник истории социалистического строительства» по адресу: Ленинградская область, Волховский район, город Волхов, ул. Графтио, 1



Условные обозначения:

- - существующая часть границ, имеющиеся в ЕГРН сведения о которой достаточны для определения ее местоположения;
- - территория объекта культурного наследия;
- - граница зоны с особыми условиями;
- - граница кадастрового квартала;
- - характерная точка границы, сведения о которой позволяют однозначно определить ее положение на местности;
- 1 - обозначение новой характерной точки;

3. Перечень координат поворотных (характерных) точек границ территории объекта культурного наследия федерального значения «Волховская ГЭС – первая крупная советская ГЭС, построенная в соответствии с планом ГОЭЛРО. Памятник истории социалистического строительства» по адресу: Ленинградская область, Волховский район, город Волхов, ул. Графтио, 1

Обозначение характерных точек части границы	Координаты, м		Метод определения координат характерной точки	Средняя квадратическая погрешность положения характерной точки (Mf), м	Описание обозначения точки на местности (при наличии)
	X	Y			
1	2	3	4	5	6
Часть 1					
1	434133.88	2327618.11	Картометрический метод	1.00	-
2	434134.48	2327625.51	Картометрический метод	1.00	-
3	434141.48	2327625.11	Картометрический метод	1.00	-
4	434142.16	2327631.96	Картометрический метод	1.00	-
5	434161.17	2327832.62	Картометрический метод	1.00	-
6	434199.96	2327826.98	Картометрический метод	1.00	-
7	434202.45	2327860.22	Картометрический метод	1.00	-
8	434332.57	2327937.54	Картометрический метод	1.00	-
9	434348.84	2327947.10	Картометрический метод	1.00	-
10	434369.83	2327959.62	Картометрический метод	1.00	-
11	434364.66	2327967.98	Картометрический метод	1.00	-
12	434332.54	2327966.43	Картометрический метод	1.00	-
13	434331.50	2327988.24	Картометрический метод	1.00	-
14	434333.06	2327988.38	Картометрический метод	1.00	-
15	434333.04	2327989.45	Картометрический метод	1.00	-
16	434342.85	2327989.87	Картометрический метод	1.00	-

17	434350.56	2327990.23	Картометрический метод	1.00	-
18	434350.53	2327990.72	Картометрический метод	1.00	-
19	434369.41	2327991.36	Картометрический метод	1.00	-
20	434384.92	2327990.25	Картометрический метод	1.00	-
21	434403.33	2327985.84	Картометрический метод	1.00	-
22	434427.08	2327975.45	Картометрический метод	1.00	-
23	434426.29	2327974.27	Картометрический метод	1.00	-
24	434429.39	2327972.86	Картометрический метод	1.00	-
25	434432.60	2327973.44	Картометрический метод	1.00	-
26	434434.52	2327974.02	Картометрический метод	1.00	-
27	434435.91	2327975.11	Картометрический метод	1.00	-
28	434438.71	2327978.81	Картометрический метод	1.00	-
29	434448.35	2327975.73	Картометрический метод	1.00	-
30	434459.57	2327972.80	Картометрический метод	1.00	-
31	434472.84	2327971.08	Картометрический метод	1.00	-
32	434485.38	2327971.05	Картометрический метод	1.00	-
33	434554.01	2327974.71	Картометрический метод	1.00	-
34	434585.22	2327976.08	Картометрический метод	1.00	-
35	434606.43	2327977.41	Картометрический метод	1.00	-
36	434606.54	2327975.39	Картометрический метод	1.00	-
37	434628.11	2327976.32	Картометрический метод	1.00	-
38	434632.71	2327976.57	Картометрический метод	1.00	-
39	434632.31	2327986.37	Картометрический метод	1.00	-
40	434627.17	2327986.26	Картометрический метод	1.00	-
41	434491.42	2327980.01	Картометрический метод	1.00	-
42	434470.14	2327980.68	Картометрический метод	1.00	-

43	434459.15	2327982.70	Картометрический метод	1.00	-
44	434444.54	2327987.21	Картометрический метод	1.00	-
45	434426.97	2327994.46	Картометрический метод	1.00	-
46	434406.04	2328000.94	Картометрический метод	1.00	-
47	434384.48	2328003.80	Картометрический метод	1.00	-
48	434368.03	2328004.14	Картометрический метод	1.00	-
49	434366.63	2328032.14	Картометрический метод	1.00	-
50	434324.23	2328030.14	Картометрический метод	1.00	-
51	434324.53	2328027.58	Картометрический метод	1.00	-
52	434310.92	2328026.08	Картометрический метод	1.00	-
53	434304.93	2328025.78	Картометрический метод	1.00	-
54	434298.48	2328025.64	Картометрический метод	1.00	-
55	434255.31	2328023.38	Картометрический метод	1.00	-
56	434207.91	2328021.02	Картометрический метод	1.00	-
57	434175.99	2328019.40	Картометрический метод	1.00	-
58	434156.07	2328018.37	Картометрический метод	1.00	-
59	434145.09	2328017.76	Картометрический метод	1.00	-
60	434132.17	2328015.78	Картометрический метод	1.00	-
61	434133.23	2327989.74	Картометрический метод	1.00	-
62	434125.83	2327989.74	Картометрический метод	1.00	-
63	434110.23	2327987.34	Картометрический метод	1.00	-
64	434098.03	2327982.94	Картометрический метод	1.00	-
65	433896.06	2327968.12	Картометрический метод	1.00	-
66	433895.93	2327962.84	Картометрический метод	1.00	-
67	433883.33	2327963.84	Картометрический метод	1.00	-
68	433875.13	2327962.44	Картометрический метод	1.00	-
69	433870.33	2327956.84	Картометрический метод	1.00	-
70	433868.93	2327946.24	Картометрический метод	1.00	-
71	433874.79	2327937.37	Картометрический метод	1.00	-
72	433885.33	2327933.24	Картометрический метод	1.00	-
73	433895.59	2327929.43	Картометрический метод	1.00	-
74	434140.12	2327843.66	Картометрический метод	1.00	-
75	434120.02	2327631.32	Картометрический метод	1.00	-
76	434121.48	2327618.91	Картометрический метод	1.00	-
1	434133.88	2327618.11	Картометрический метод	1.00	-

Режим использования территории объекта культурного наследия федерального значения «Волховская ГЭС – первая крупная советская ГЭС, построенная в соответствии с планом ГОЭЛРО. Памятник истории социалистического строительства» (далее - Ансамбль) по адресу: Ленинградская область, Волховский район, город Волхов, ул. Графтио, 1

На территории Ансамбля разрешается:

- проведение работ по сохранению объекта культурного наследия (меры, направленные на обеспечение физической сохранности и сохранение историко-культурной ценности объекта культурного наследия, предусматривающие консервацию, ремонт, реставрацию, включающие в себя научно-исследовательские, изыскательские, проектные и производственные работы, научное руководство за проведением работ по сохранению объекта культурного наследия, технический и авторский надзор за проведение этих работ);

- реконструкция, ремонт существующих дорог, инженерных коммуникаций, благоустройство, озеленение, установка малых архитектурных форм, иная хозяйственная деятельность (по согласованию с региональным органом охраны объектов культурного наследия), не противоречащая требованиям обеспечения сохранности объекта культурного наследия и позволяющая обеспечить функционирование объекта культурного наследия в современных условиях, обеспечивающая недопущение ухудшения состояния территории объекта культурного наследия.

На территории Ансамбля запрещается:

- строительство объектов капитального строительства и увеличение объемно-пространственных характеристик существующих на территории памятника объектов капитального строительства; проведение земляных, строительных, мелиоративных и иных работ, за исключением работ по сохранению объекта культурного наследия или его отдельных элементов, сохранению историко-градостроительной или природной среды объекта культурного наследия;

- установка рекламных конструкций, распространение наружной рекламы;

- осуществление любых видов деятельности, ухудшающих экологические условия и гидрологический режим на территории объекта культурного наследия, создающих вибрационные нагрузки динамическим воздействием на грунты в зоне их взаимодействия с объектами культурного наследия

Приложение № 2
к приказу комитета по культуре
Ленинградской области
от «10» декабря 2019 г.
№ 01-03/19-509

Предмет охраны
объекта культурного наследия федерального значения
«Волховская ГЭС – первая крупная советская ГЭС, построенная в соответствии с планом ГОЭЛРО. Памятник истории социалистического строительства» по адресу: Ленинградская область, Волховский район, город Волхов, ул. Графтио, 1

№ п/п	Виды предмета охраны	Предмет охраны	Фотофиксация
1	2	3	4
1	Объемно-пространственное и планировочное решение территории:	местоположение ансамбля (Ленинградская область, Волховский район, город Волхов)	
2	Объемно-пространственное решение:	<p>1.«Здание гидроэлектростанции»:</p> <p>исторические габариты и конфигурация одно-трехэтажного сложного в плане здания;</p> <p>исторические габариты и конфигурация крыши (плоская);</p> <p>историческое местоположение входов в здание (на северо-</p>	

западном и юго-восточном
фасадах)

2. «Водосборная бетонная
плотина»:

местоположение в плане;



3. «Судоходный шлюз»:

местоположение в плане;



4. «Водоспуск»:

местоположение в плане;

5. «Рыбоходное сооружение»:

местоположение в плане;

6. «Ледозащитная стенка»:

исторические габариты и
конфигурация стенки,
местоположение в плане;



3

Конструктивная система:

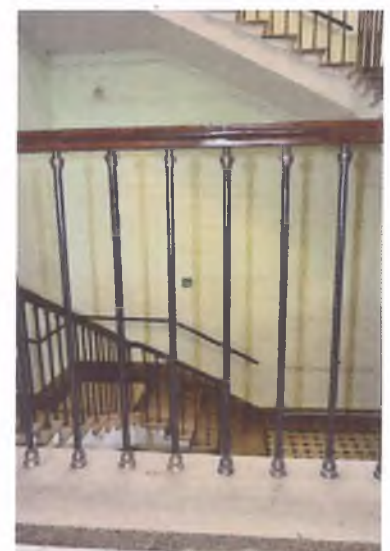
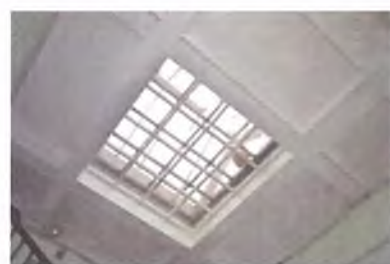
1.«Здание гидроэлектростанции»:

наружные и внутренние исторические капитальные стены;

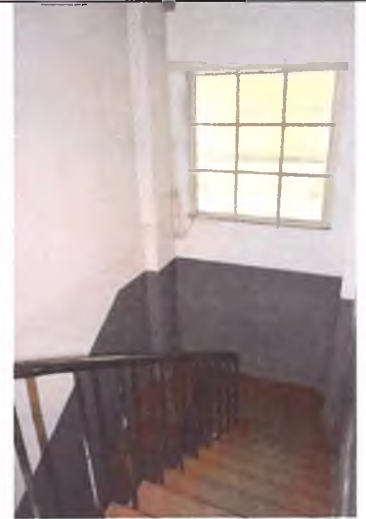
исторические отметки междуэтажных и чердачного перекрытий;

световой фонарь – месторасположение (над главной лестницей), конфигурация, характер расстекловки (шестнадцатистекольное заполнение с квадратным модулем);

парадная лестница – месторасположение (в холле здания), конфигурация, ограждение лестницы (металлические прутья с деревянными профилированными перилами);



черные лестницы –
месторасположение в плане здания,
конфигурация;



лестница в машинном зале с 17
ступенями по косоурам –
месторасположение на плане (юго-
восточная часть машинного зала),
конфигурация, материал (металл);



2.«Ледозащитная стенка»:

контрфорсы, зубчатый парапет с
ограждением;



4

Архитектурно-художественное решение:

1.«Здание гидроэлектростанции»:

материал и тип наружной облицовки – гладкая окрашенная штукатурка (светло-зеленый цвет);

оконные и дверные проемы – историческое местоположение, габариты и конфигурация

заполнение оконных проемов (наружных и внутренних) - характер расстекловки, материал переплетов (бетон, дерево);

расстекловка с квадратным модулем:

на северо-западном фасаде прямоугольные и квадратные оконные проемы с различным заполнением –

двадцатистекольным, двенадцатистекольным, девятистекольным, восьмистекольным,

двустекольным; над воротным проездом полуциркулярная фрамуга с двадцатидевятистекольным заполнением

на северо-восточном фасаде прямоугольные и квадратные оконные проемы с различным заполнением –

двадцатистекольным, двенадцатистекольным, девятистекольным, шестистекольным, четырехстекольным и

трехстекольным; 9 арочных оконных проемов с заполнением в виде 20 блоков с различным заполнением с форточками – двадцатистекольным, восемнадцатистекольным, четырнадцатистекольным, пятнадцатистекольным, шестистекольным, четырнадцатистекольным;



на юго-восточном фасаде
прямоугольные и квадратные
оконные проемы с различным
заполнением –
двадцатитрехстекольным,
восемнадцатистекольным,
двенадцатистекольным,
девятистекольным,
четырёхстекольным

на юго-западном фасаде
прямоугольные и квадратные
оконные проемы с различным
заполнением –
двадцатичетырёхстекольным,
двадцатитрехстекольным,
двенадцатистекольным,
девятистекольным,
восемистекольным,
шестистекольным,
четырёхстекольным и
двухстекольным;

заполнение дверных проемов
(наружных и внутренних) -
материал (дерево), характер
остекления (внутренние двери –
трехстекольное заполнение полотен
и четырех- двухстекольное
заполнение фрамуги; наружные
двери – четырехстекольное
заполнение полотен,
четырёхстекольное заполнение
фрамуги);



исторический козырек над главным входом: конфигурация (прямоугольный, плоский), местоположение, габариты;

декоративное оформление и пластика фасадов:

северо-восточный фасад:

лопатки, обрамляющие вход в здание, плоские арки на галерее;

барельеф с изображением профиля В.И. Ленина (оштукатурен, окрашен в белый цвет);

мемориальные таблички на фасаде – местоположение (по бокам от главного входа в здание), габариты (прямоугольные), материал (мрамор);

правая табличка: текст «Волховская гидроэлектростанция первенец ленинского плана ГОЭЛРО. Построена по инициативе и под непосредственным контролем председателя совета народных комиссаров В.И. Ленина. Вступила в строй 19 декабря 1926 года Постановлением ВЦИК СССР в 1936 году электростанция присвоено имя В.И. Ленина»;



		<p>правая табличка: барельеф с копией изображения Ордена Ленина, текст: «Указом президиума Верховного Совета СССР 21 декабря 1976 года за большие заслуги в развитии отечественной гидроэнергетики Волховская ГЭС им. В.И. Ленина министерства энергетики и электрификации СССР награждена Орденом Ленина»</p> <p>северо-западный фасад и юго-восточный фасады:</p> <p>лопатки (простые, прямоугольные) в простенках между оконными проемами;</p> <p>двухступенчатый карниз с большим выносом в завершении фасада</p>	 
5	<p>Декоративно-художественная отделка интерьеров</p>	<p>напольные покрытия:</p> <p>плитка в холле и на лестничных клетках – цвет (слоновая кость), материал (керамика), раскладка (ковер, бордюр)</p> <p>паркетная доска в помещениях музея – габариты, раскладка (елочкой), материал (дерево);</p> <p>материал и тип внутренней отделки стен:</p> <p>в машинном зале – глазурованная плитка – высотные отметки, раскладка, колористическое решение (голубого цвета);</p>	 

памятники:

скульптура В.И. Ленина –
месторасположение, габариты,
высотные отметки, материал
(мрамор), фактура, характер
отделки поверхности;



памятник академику Г.О. Графтио
– месторасположение, габариты,
высотные отметки;

бюст – материал (мрамор), фактура,
характер отделки поверхности,
автограф «Г. Графтио»;



пьедестал – материал (облицован
черным мрамором), фактура,
характер отделки поверхности,
текст на пьедестале – характер
нанесения (гравировка),
колористическое решение, текст –
«Академик Генрих Осипович
Графтио, 1869-1949»;

мемориальные таблички в
машинном зале:

мемориальная табличка на северо-
западной стене – материал
(металл), способ нанесения текста
(литье), текст на английском языке
- «All the hydraulic machinery in this
power station is designed and
manufactured by Verkstaden
Kristinehamn A.B. Karlstads Mek.
Verkstad Kristinehamn Sweden,
NYDQVIST & Holm A.B.
Trollnättan Sweden»;



		<p>мемориальная табличка над дверным проемом на юго-западной стене: материал (белый мрамор), с гравировкой логотипа Государственного Электротехнического Треста, с текстом: «Ленинградскими заводами «Электросила» для намеченной тов. Лениным «электрификации» СССР выполнены впервые из русских материалов, русскими силами: 4 главных генератора по 8750 кВА, 2 вспомогат. генератора по 1250 кВА, 8 мотор-генераторов по 100кВА, 1927 г.», способ нанесения текста (гравировка), колористическое решение (золочена краска);</p> <p>мемориальная табличка на юго-восточной стене : материал основания (черный мрамор), материал таблички (серый мрамор), материал барельефа с изображением портрета Б.Е. Веденеева (белый мрамор), текст на табличке из серого мрамора – «Академик Борис Евгеньевич Веденеев Род. 2 января 1885 г. умер 25 сентября 1946 г. Выдающийся деятель советской науки и техники. Руководил в 1920-1926 г.г. работами по проектированию и возведению сооружений Волховской гидроэлектростанции имени В.И. Ленина. Мемориальная доска установлена по постановлению совета министров СССР», характер нанесения текста (гравировка), колористическое решение (золоченая краска)</p>	 
--	--	---	---

Предмет охраны может быть уточнен при проведении дополнительных научных исследований.