



АДМИНИСТРАЦИЯ ЛЕНИНГРАДСКОЙ ОБЛАСТИ
КОМИТЕТ ПО КУЛЬТУРЕ ЛЕНИНГРАДСКОЙ ОБЛАСТИ

ПРИКАЗ

« 9 » января 2020 г.

№ 01-03/20 9
Санкт-Петербург

О включении выявленного объекта культурного наследия «Губернское правление», расположенного по адресу: Ленинградская область, г. Выборг, ул. Советская, д. 12, в единый государственный реестр объектов культурного наследия (памятников истории и культуры) народов Российской Федерации в качестве объекта культурного наследия регионального значения с наименованием «Здание губернского правления», об утверждении границ территории и установлении предмета охраны

В соответствии со ст. 3.1, 9.2, 18, 33 Федерального закона от 25 июня 2002 года № 73-ФЗ «Об объектах культурного наследия (памятниках истории и культуры) народов Российской Федерации», ст. 4 областного закона Ленинградской области от 25 декабря 2015 года № 140-оз «О государственной охране, сохранении, использовании и популяризации объектов культурного наследия (памятников истории и культуры) народов Российской Федерации, расположенных на территории Ленинградской области», п. 2.2.2. Положения о комитете по культуре Ленинградской области, утвержденного постановлением Правительства Ленинградской области от 24 октября 2017 года № 431, на основании заключения государственной историко-культурной экспертизы, выполненной аттестованным экспертом С.Б. Горбатенко (приказ Минкультуры России от 14.07.2016 № 1632),

приказываю:

1. Включить выявленный объект культурного наследия «Губернское правление», расположенный по адресу: Ленинградская область, г. Выборг, ул. Советская, д. 12, в единый государственный реестр объектов культурного наследия (памятников истории и культуры) народов Российской Федерации в качестве объекта культурного наследия регионального значения с наименованием «Здание губернского правления», 1892-1895 гг., вид – памятник, по адресу: Ленинградская область, г. Выборг, ул. Советская, д. 12.

2. Утвердить границы территории объекта культурного наследия регионального значения «Здание губернского правления» согласно приложению 1 к настоящему приказу.

3. Установить предмет охраны объекта культурного наследия регионального значения «Здание губернского правления» согласно приложению 2 к настоящему приказу.

4. Исключить выявленный объект культурного наследия «Губернское правление», расположенный по адресу: Ленинградская область, г. Выборг, ул. Советская, д. 12, из перечня выявленных объектов культурного наследия, расположенных на территории Ленинградской области, утвержденного приказом комитета по культуре Ленинградской области от 01 декабря 2015 года № 01-03/15-63 (пункт 553).

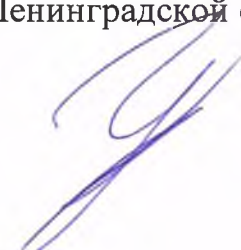
5. Пункт 171 акта регистрации вновь выявленных объектов г. Выборга, представляющих историко-культурную ценность от 14 марта 1989 года № 5-5 считать утратившим силу.

6. Отделу по осуществлению полномочий Ленинградской области в сфере объектов культурного наследия департамента государственной охраны, сохранения и использования объектов культурного наследия комитета по культуре Ленинградской области обеспечить внесение сведений об утверждении границ территории и установлении предмета охраны объекта культурного наследия регионального значения «Здание губернского правления» в единый государственный реестр объектов культурного наследия (памятников истории и культуры) народов Российской Федерации.

7. Настоящий приказ вступает в силу со дня его официального опубликования.

8. Контроль за исполнением настоящего приказа возложить на заместителя начальника департамента государственной охраны, сохранения и использования объектов культурного наследия комитета по культуре Ленинградской области.

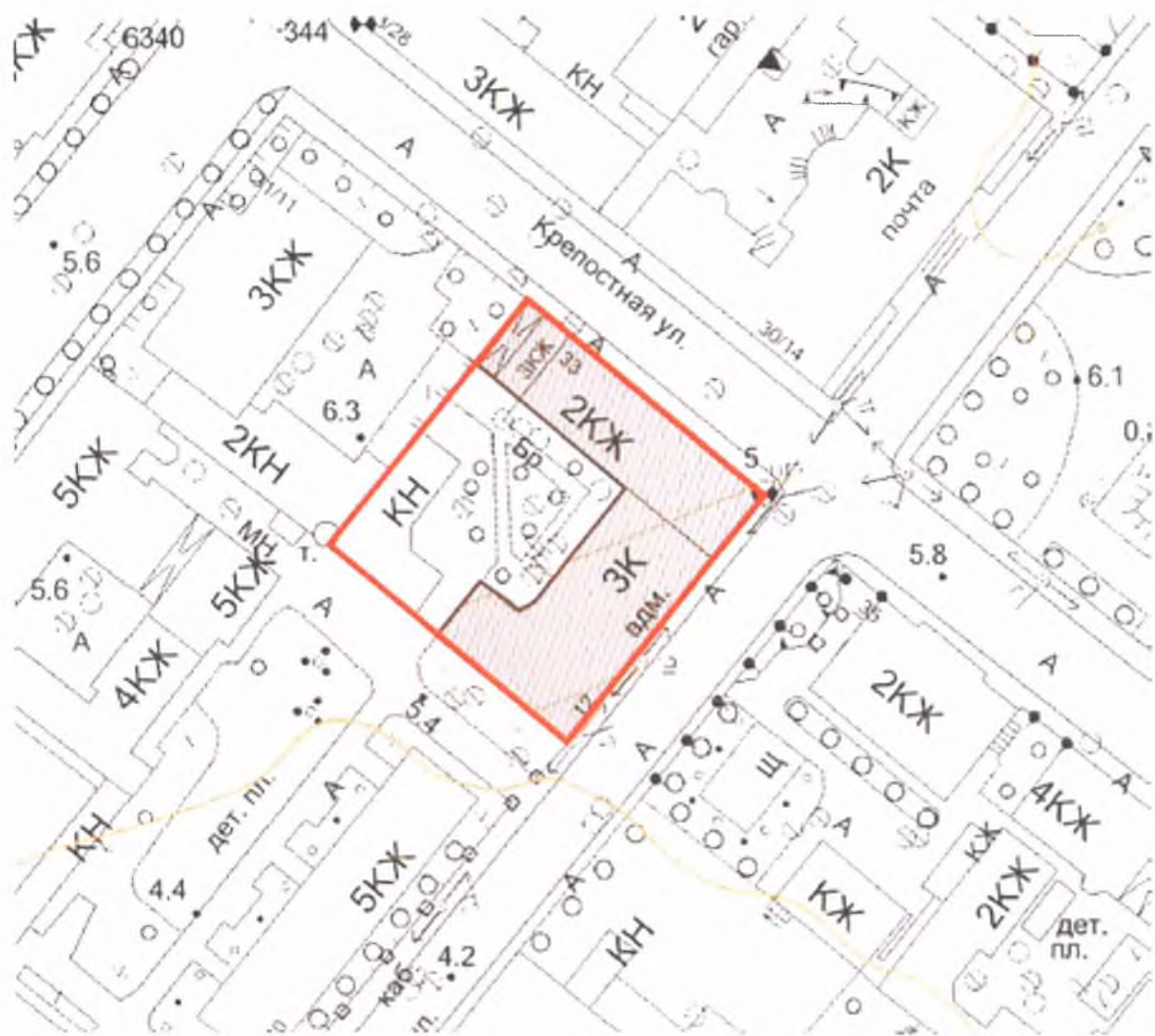
Председатель комитета





В.О. Цой

Приложение 1
к приказу комитета по культуре
Ленинградской области
от « 9 » января 2020 года
№ 01-03/20-9

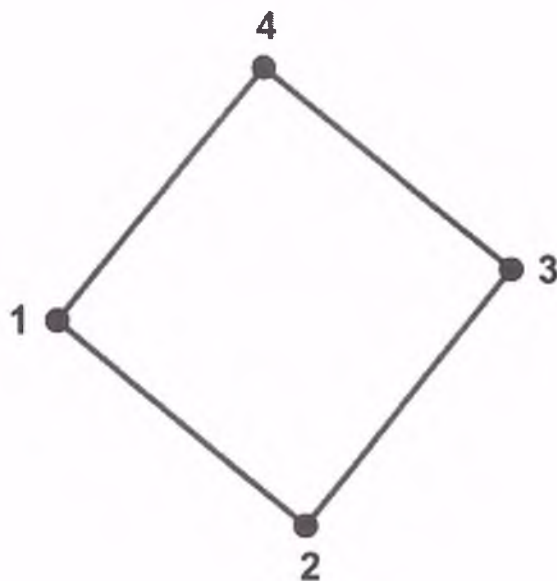
**Граница территории объекта культурного наследия
регионального значения «Здание губернского правления»
по адресу: Ленинградская область, г. Выборг, ул. Советская, д. 12**



Условные обозначения:

-  - граница территории объекта культурного наследия регионального значения
-  - объект культурного наследия регионального значения, памятник

**Координаты поворотных (характерных) точек границы территории объекта культурного наследия регионального значения «Здание губернского правления» по адресу: Ленинградская область, г. Выборг, ул. Советская, д. 12
МСК-47**



Номер поворотной (характерной) точки	Координаты поворотных (характерных) точек в местной системе координат (МСК)	
	X	Y
1	17095,1	9709,2
2	17132,8	9678,4
3	17163,8	9717,9
4	17126,2	9747,8

Описание границ территории объекта культурного наследия регионального значения «Здание губернского правления» по адресу: Ленинградская область, г. Выборг, ул. Советская, д. 12

- От точки 1 к точке 2 на юго-восток
- От точки 2 к точке 3 на северо-восток
- От точки 3 к точке 4 на северо-запад
- От точки 4 к точке 1 на юго-запад

Особый режим использования земельного участка в границах территории объекта культурного наследия регионального значения «Здание губернского правления» по адресу: Ленинградская область, г. Выборг, ул. Советская, д. 12

1. Земельные участки в границах территории объекта культурного наследия относятся к землям историко-культурного назначения.¹

2. На территории объекта культурного наследия запрещается строительство объектов капитального строительства и увеличение объемно-пространственных характеристик, существующих на территории объектов капитального строительства; проведение земляных, строительных, мелиоративных и иных работ, за исключением работ по сохранению объекта культурного наследия или его отдельных элементов, сохранению историко-градостроительной или природной среды объекта культурного наследия;²

3. На территории объекта культурного наследия разрешается ведение хозяйственной деятельности, не противоречащей требованиям обеспечения сохранности объекта культурного наследия и позволяющей обеспечить функционирование объекта культурного наследия в современных условиях. Требования к осуществлению деятельности в границах территории объекта культурного наследия и требования к содержанию и использованию территории объекта культурного наследия устанавливаются законодательством Российской Федерации об объектах культурного наследия.³

4. На территории объекта культурного наследия разрешается проведение работ по сохранению объекта культурного наследия (памятника истории и культуры) Российской Федерации; сохранение элементов планировочной структуры; сохранение элементов природного и культурного ландшафта; воссоздание или компенсация утраченных элементов объекта культурного наследия, производимые на основании пункта 1 статьи 45 Федерального закона от 25.06.2002 № 73-ФЗ «Об объектах культурного наследия (памятниках истории и культуры) народов Российской Федерации». Разрешается проведение работ по обеспечению функционирования объекта культурного наследия и поддержанию его инфраструктуры, не нарушающих целостности его территории; проведение работ по озеленению и благоустройству территории, производимых, в том числе с применением методов реставрации, направленных на формирование наиболее близкого к историческому восприятию объекта культурного наследия, обеспечение доступа к объекту культурного наследия; обеспечение мер пожарной безопасности; обеспечение мер экологической безопасности; прокладка, ремонт, реконструкция подземных инженерных коммуникаций с последующим восстановлением нарушенных участков дневной поверхности.

¹ Ст. 5 Федерального закона от 25.06.2002 № 73-ФЗ «Об объектах культурного наследия (памятниках истории и культуры) народов Российской Федерации».

² Пп.1 пункта 1 ст. 51 Закона № 73-ФЗ.

³ Пп.3 пункта 1 ст. 51 Закона № 73-ФЗ.

Приложение 2
к приказу комитета по культуре
Ленинградской области
от « _____ » _____ 2020 года
№ _____

ПРЕДМЕТ ОХРАНЫ

объекта культурного наследия регионального значения «Здание губернского правления» по адресу: Ленинградская область, г. Выборг, ул. Советская, д. 12

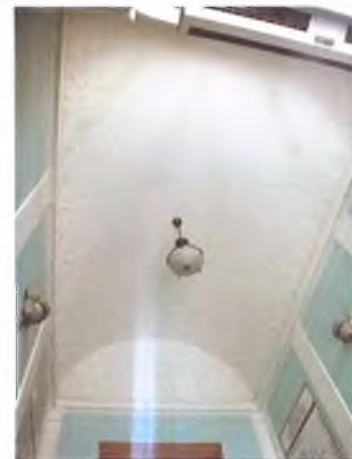
№ п/п	Вид предмета охраны	Описание предмета охраны	Фотографическое изображение
1.	Объёмно-пространственное и решение:	<p>местоположение здания в границах исторического участка;</p> <p>историческая планировочная и объёмно-пространственная структура участка;</p> <p>конфигурация и габариты Г-образного в плане здания с юго-западным дворовым ризалитом;</p> <p>крыша – исторические габариты и конфигурация, включая высотную отметку конька;</p> <p>трубы – исторические местоположение, габариты, конфигурация, количество;</p> <p>световые фонари (три) – исторические местоположение, габариты, конфигурация.</p>	
2.	Конструктивная система здания:	<p>исторические наружные и внутренние кирпичные капитальные стены;</p> <p>исторические отметки междуэтажных и чердачных перекрытий;</p> <p>междуэтажные перекрытия в интерьерах с сохранившейся отделкой потолков;</p>	

воротный проезд (последняя западная ось фасада по Крепостной ул.): исторические местоположение, габариты, конфигурация;

конструкция перекрытия проезда – в виде свода;



парадный тамбур (пом. 1): перекрытие в виде цилиндрического свода;



лестница в технике терраццо;



вестибюль и парадная лестница (пом. 149): перекрытие с подшивным потолком в форме усечённой пирамиды;



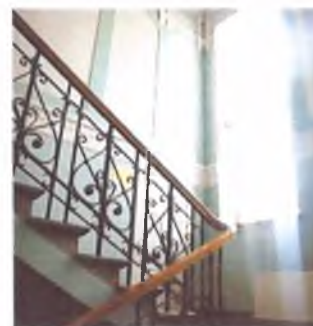
парадная лестница: исторические местоположение, тип (двухмаршевая), габариты, конструкция (пристенная), конфигурация, материал ступеней (бетонные, в технике терраццо) (пом. 149);




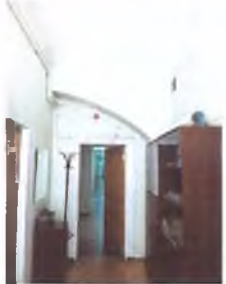
парадная лестница: ограждения лестничных маршей – исторический материал (дерево, металл), рисунок (кованая ажурная решётка, поручень – дерево, профиль) (пом. 149);

западная лестница: исторические местоположение, тип (11-маршевая), габариты, конструкция (пристенная), конфигурация, материал ступеней (бетонные, в технике терраццо) (пом. 61);

западная лестница: ограждения лестничных маршей – исторический материал (дерево, металл), рисунок (кованая ажурная решётка, поручень – дерево, профиль) (пом. 61);

западная лестница: поручни вдоль лестничных маршей в виде трубы с эллипсоидными заглушками в торцах, с кронштейнами для крепления к стене (пом. 61);



		<p>западная лестница: потолок: половина цилиндрического свода;</p> <p>световой фонарь с расстекловкой на 12 стекол (закрашены);</p> <p>чёрная лестница: историческое местоположение, тип (поворотная с забежными ступенями трехмаршевая), габариты, конструкции (пристенная), конфигурация, вид материала ступеней (бетон);</p> <p>чёрная лестница: своды площадок сегментные по металлическим балкам (пом. 19);</p> <p>чёрная лестница: ограждения лестничных маршей – исторический материал (металл), рисунок (оградительная конструкция из прямых вертикальных стоек круглого сечения и поручень – металлическая перильная труба) (пом. 19);</p>	  
1 ЭТАЖ			
2.1.	Конструктивная система здания:	<p>исторические сегментные своды 1 этажа (пом. 12 (сейфовая комната), 32 (тамбур), 35-41, 43, 48, 49);</p> <p>арки-ниши 1 этажа (пом. 35, 37, 41);</p>	 

ребристый потолок, пом. 4;



подшивной ломаный потолок,
пом.15;



дощатый потолочный настил по
металлическим балкам, (на балке
прокатная надпись: «PEINER
WALZWERK N.P. 14»), пом. 16;



подшивной потолок, пом. 25, 26;



фрагмент деревянного потолка с падугами, пом. 54;



две арки-ниши с сегментными сводами в западной стене, пом. 3;



четыре арки-ниши с сегментными сводами в западной стене, пом. 8;



арка-ниша (с дверью) с сегментным сводом в западной стене, пом. 9;



три полуциркульные арки (одна заложенная), пом. 23 (северный вестибюль);



прямоугольная ниша, пом. 41;



металлические столб с
капителью и балки, пом. 14;



металлический столб, пом. 50;








лестничный марш, пом. 3:
местоположение, тип
(одномаршевый), габариты;



лестничные марши (два), пом.
23: местоположение, тип
(одномаршевые),
габариты;



		<p>лестничный марш, пом. 57 (запасной выход) первого этажа: местоположение, тип (одномаршевый), габариты, конструкции, материал (бетон) и конфигурация ступеней;</p> <p>лестничный марш помещения 43 (лестница во 2-й этаж): местоположение, тип (одномаршевый), габариты, конструкции, материал (дерево) и конфигурация ступеней;</p> <p>ограждения лестничных маршей – исторический материал (металл), рисунок (оградительная конструкция из прямых вертикальных стоек круглого сечения и поручень – металлическая перильная труба).</p>	  
2 этаж			
<p>Конструктивная система здания:</p>		<p>перекрытия: узкие сегментные своды по металлическим балкам, пом. 63-69, 73-85;</p> <p>аркада с сегментными арками на столбах, пом. 73, 76, 83;</p>	 

лестничный марш, пом. 70:
местоположение, габариты;



ниша дверная прямоугольная,
пом. 65;



ниша дверная прямоугольная,
пом. 67;



две ниши заложеной аркады с
сегментным сводом, пом. 85;



ниша заложеной аркады (с
дверью), пом. 93;



ниша заложеной аркады, пом.
82;



3 этаж

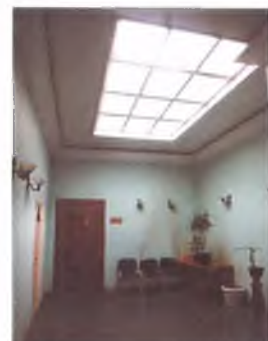
Конструктивная система здания:

цилиндрический свод, пом. 130;

подшивной потолок, пом. 133-135, 143;

ниша на месте заложенной двери, пом. 122;

световые фонари, пом. 100 (два), пом. 106 (один) – исторические местоположение, конструкция в виде прямоугольной рамы (одна – со срезанными углами), исторический рисунок расстекловки, габариты, материал (дерево).



Чердак

	<p>Конструктивная система здания:</p>	<p>шахты световых фонарей (три) – местоположение, габариты, материал (дерево);</p> <p>стояки дымовых труб - местоположение, габариты, материал (кирпич);</p>	
<p>3.</p>	<p>Объемно-планировочное решение:</p>	<p>историческое объемно-планировочное решение в габаритах, образованных капитальными стенами</p>	
<p>4.</p>	<p>Архитектурно-художественное решение фасадов:</p>	<p>архитектурно-художественное решение фасадов в стиле классицизма с элементами эклектики;</p> <p>вид материала и характер отделки фасадов: кирпичная кладка, окрашенная штукатурка;</p> <p>антаблемент с профилированными архитравом и карнизом, с гладким фризом;</p> <p>цоколь из гладко отесанных блоков красного гранита;</p> <p>фасад здания по Советской улице: асимметричный, на 17 осей, разделенный по горизонтали на два яруса антаблементом, с акцентирующей центр композицией главного входа, включающей портал с лоджией, оформленной профилированным архивольтом с замком и завершенной раскреповкой антаблемента, поддерживаемой стилизованными пилястрами на лепных кронштейнах и увенчанный двумя низкими обелисками на сложных пьедесталах;</p>	

оконные амбразуры нижнего яруса: на 4-х осях от угла по Крепостной улице – с окнами 1 этажа, прямоугольными филёнками под окнами и завершениями в виде полуциркульных арок с замками, в тимпанах которых помещены лепные лавровые венки с лентами; на других осях – двухъярусные, с окнами 1 и 2 этажей, разделенные по горизонтали плоскостями с карнизами, скрывающими перекрытие между 1 и 2 этажами, с завершениями в виде полуциркульных арок с замками;

простенки окон нижнего яруса расчленены по вертикали рустами в виде выступающих из стен валиков и участков антаблемента с мотивом бегущей волны, на которые опираются архивольты арок оконных амбразур;

окна верхнего яруса, принадлежащие 3-му этажу, имеют подоконные доски на простых кронштейнах и увенчаны прямыми сандриками с лепными кронштейнами; сандрик центрального окна – треугольный;

по сторонам центрально окна – круглые ниши с профилированными рамами, в которые вкомпонованы гербы РСФСР;

фасад здания по Крепостной улице:

асимметричный, на 10 осях, с различным ритмом оконных проемов (на 5 осях от угла Советской улицы с широкими простенками, на 5 следующих – с узкими); западная часть фасада отделена от восточной раскреповкой и рустованной лопаткой на уровне верхнего яруса;



аналогичная рустованная лопатка на западном углу фасада;

вход в здание с Крепостной улицы на 3-й оси от западного угла, с гранитным крыльцом с двумя ступенями;

арочный въезд во двор с Крепостной улицы, со стороны улицы с прямой перемычкой, завершенный профилированным архивольтом с замком и вкомпонованным в тимпан лепным лавровым венком с лентами; над архивольтом раскреповка промежуточного антаблемента фасада, поддерживаемая двумя пилястрами;

оконные амбразуры 1-го яруса с окнами 1 этажа, прямоугольными филенками под окнами и завершениями в виде полуциркульных арок с замками, в тимпанах которых помещены лепные лавровые венки с лентами;

простенки окон нижнего яруса расчленены по вертикали рустами в виде выступающих из стен валиков и участков антаблемента с мотивом бегущей волны, на которые опираются архивольты арок оконных амбразур;

окна 2-го яруса, принадлежащие 3-му этажу, имеют подоконные доски на простых кронштейнах и увенчаны прямыми сандриками с лепными кронштейнами;

в простенках окон 3-го этажа – 6 круглых лепных розеток с растительными композициями;

трехчастное палладианское окно 3-го этажа на 3-й оси от западного угла;

надстройка на 3 оси на уровне 4-го этажа, завершенная



антаблементом с чередующимися филенками и лавровыми венками, с тремя простыми окнами, центральным широким и двумя узкими;
западный фасад корпуса по Крепостной улице:
симметричный, на 2 оси, разделенный профилированными тягами на 3 яруса;

простенки нижнего яруса расчленены по вертикали рустами в виде выступающих из стен валиков и участков антаблемента с мотивом бегущей волны, на которые опираются архивольты арок;

в нижнем 4 открытых проема арочного проезда, разделенные тремя столбами, завершенные архивольтами с замками; в среднем ярусе 2 окна с подоконными досками на простых кронштейнах и треугольными сандриками на лепных кронштейнах; в верхнем ярусе 2 простых окна; фасад завершен антаблементом с чередующимися филенками и лавровыми венками.

южный дворовый фасад:

асимметричный двухъярусный, со смещенными осями, с надстройкой на одну ось в западной части, разделенный горизонтальными профилированными тягами, с простым антаблементом и раскреповкой, отделяющей западную часть; первый ярус с дощатым рустом; окна первого яруса простые, одиночные и спаренные; на 3-й оси от западного угла проем запасного выхода; окна 2-го яруса одиночные и спаренные, с подоконными досками на простых кронштейнах и прямыми сандриками на лепных кронштейнах; окно надстройки простое; во фризе 2-го яруса, на 2 и 3 оси от западного угла, два маленьких, вытянутых по горизонтали окна.



западный дворовый фасад:
асимметричный трехъярусный, на 10 осей, разделенный горизонтальной профилированной тягой, с простым антаблементом; первый и второй ярусы с дощатым рустом; окна первого и второго ярусов простые, узкие и широкие, на 4 и 5 оси в среднем ярусе смещенные по вертикали; на 4-й оси от северного угла проем запасного выхода; окна третьего яруса одиночные и сблокированные, с подоконными досками на простых кронштейнах и прямыми сандриками на лепных кронштейнах; во фризе 3-го яруса, в его южной части, три маленьких, вытянутых по вертикали окна.

северо-западный дворовый фасад:
развернут под углом 45° к западному фасаду, на 2 оси, разделен горизонтальной профилированной тягой, с простым антаблементом; первый и второй ярусы с дощатым рустом; окна первого и второго ярусов простые, широкие; на 2-й оси от западного фасада проем запасного выхода с гранитным крыльцом с двумя ступенями; окна третьего яруса сблокированные, с подоконными досками на простых кронштейнах и прямыми сандриками на лепных кронштейнах.

северный дворовый фасад юго-западного ризалита:
на 1 ось, разделен горизонтальной профилированной тягой, с простым антаблементом; первый и второй ярусы с дощатым рустом; окна первого и второго ярусов простые, узкие; окно третьего яруса с подоконной доской на простых кронштейнах и прямым сандриком на лепных кронштейнах.



		<p>западный торцевой фасад юго-западного ризалита: на 3 оси, разделен горизонтальной профилированной тягой, с простым антаблементом; первый и второй ярусы с дощатым рустом; окна первого и второго ярусов простые, узкие; окно третьего яруса с подоконными досками на простых кронштейнах и прямыми сандриками на лепных кронштейнах.</p>	
<p>5. Декоративно-художественная отделка интерьеров:</p>		<p>1 этаж Помещение 1 (парадный тамбур)</p> <p><u>Потолок:</u> цилиндрический свод; барельеф в виде растительного орнамента над карнизом.</p> <p><u>Стены:</u> профилированный карниз; плоские пилястры; профилированные тяги в нижней части стены;</p> <p><u>Лестница:</u> ступени и площадка в технике терраццо; обрамление края ступеней металлическим профилем.</p> <p><u>Двери (двое):</u> двустворчатые, деревянные, наружные с застекленной фрамугой. Каждая створка с 4 объемными филенками в нижней части, остекленная в верхней части.</p> <p>Помещения 32, 62, 149 (парадная лестница)</p> <p><u>Потолок:</u> подшивной зеркальный свод с плоскими подшивными падурами, профилированными карнизом и рамой; вертикальные членения плоских падур, орнаментированные листьями аканта и геометрическим орнаментом.</p>	  

Стены:

две профилированные тяги, разделяющая стену на три яруса: в среднем ярусе – глухая аркада с лучковыми перемычками; в верхнем ярусе (фризе) – поддерживаемые декоративными кронштейнами спаренные стилизованные пилястры с ионическими волютами и гирляндами в простенках.



Лестница:

ступени, выполненные в технике терраццо; ограждения в виде металлической кованой ажурной решетки; деревянный профилированный поручень; декоративное покрытие пола нижней и средней площадки метлахской плиткой: габариты, рисунок орнамента плитки в центре и бордюрной плитки по периметру (меандр), цвет (жёлтый и коричневый).



Помещение 4

Ребристый потолок.



**Помещение 12
(Сейфовая комната)**

Дверь металлическая с петлями, круглой ручкой и замком.



Помещение 13

Дверь деревянная с четырьмя объёмными филёнками и с профилированным наличником.



Помещение 22

Профилированная галтель над южной стеной.



Печь:

угловая со скругленными углами, облицованная белой кафельной плиткой; металлическая одностворчатая дверца с рельефным прямоугольником в центре; печная фурнитура.



Помещение 25

Потолок подшивной с профилированной галтелью.

Печь:

угловая со скругленными углами, облицованная белой кафельной плиткой, с профилированной тягой цоколя и антаблементом, декорированным рельефным орнаментом; металлическая дверца с рельефным рисунком в виде паутины; печная фурнитура.



Помещение 26

Потолок подшивной.

Печь:

угловая со скругленными углами, облицованная белой кафельной плиткой, с профилированной тяга цоколя и антаблементом, декорированным рельефным орнаментом; металлическая дверца, декорированная рельефным орнаментом; печная фурнитура.



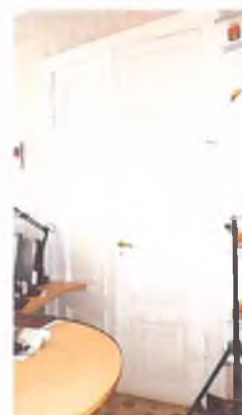
Помещение 35

Дверь деревянная двустворчатая с тремя объёмными филёнками на каждой створке и с профилированным наличником, с дверной закладной рамой; профилированный наличник двери в коридор.



Помещение 36

Дверь деревянная двустворчатая с тремя объёмными филёнками на каждой створке и с профилированным наличником, с дверной закладной рамой.



Помещение 38

Печь:

прямоугольная, облицованная белой кафельной плиткой, с профилированной тягой цоколя и антаблемента; металлическая дверца, декорированная рельефным орнаментом; печная фурнитура.



Помещение 39

Печь:
прямоугольная, облицованная белой кафельной плиткой, с профилированной тягой цоколя и антаблемента;
металлическая дверца, декорированная рельефным орнаментом;
печная фурнитура.

Дверь деревянная двустворчатая с тремя объёмными филёнками на каждой створке, с профилированным наличником и закладной рамой.



Помещение 40

Печь:
прямоугольная, облицованная белой кафельной плиткой, с профилированной тягой цоколя и антаблемента, завершенного пальметтами;
металлическая дверца, декорированная рельефным орнаментом;
печная фурнитура.



Помещение 41

Печь:
прямоугольная, облицованная белой кафельной плиткой, с профилированной тягой цоколя и антаблементам,
декорированным рельефным орнаментом;
металлическая дверца, декорированная рельефным орнаментом;
печная фурнитура.



Помещение 42

Печь:

угловая со скругленными углами, облицованная белой кафельной плиткой, с профилированными тягами цоколя и антаблемента, декорированного рельефным орнаментом, увенчанного фигурным фронтоном со стилизованными акротериями; металлическая дверца с рельефным орнаментом в виде паутины; печная фурнитура.



Помещение 43 (лестница в северную часть 2-го этажа)

перила:

оградительная конструкция из прямых вертикальных стоек круглого сечения; поручень из металлической перильной трубы.

два окна:

с расстекловкой на 6 стекол и с одним стеклом; оба с профилированными наличниками.



Помещение 48

Печь:

угловая со скругленными углами, облицованная белой кафельной плиткой, с профилированными тягами цоколя и антаблемента; металлическая дверца с рельефным орнаментом; печная фурнитура.



Помещение 49

Печь:

угловая со скругленными углами, облицованная белой кафельной плиткой, с профилированными тягами цоколя и антаблемента; металлическая дверца с рельефным орнаментом; печная фурнитура.



Помещение 50

Печь:
прямоугольная со скругленными углами, облицованная белой кафельной плиткой;
металлическая дверца с рельефным орнаментом;
печная фурнитура.

стенной шкаф деревянный с филенчатой дверью и дверной фурнитурой.



Помещение 56

Потолок подшивной с профилированной галтелью.

Шкаф стенной деревянный с филенчатой дверью, профилированным наличником, верхней дверцей и душником.



Помещение 57

Шкаф стенной деревянный со скошенными углами, подшивной дверцей и дверной фурнитурой.

Дверь деревянная двустворчатая с тремя объёмными филёнками на каждой створке и профилированным наличником.



Помещение 60

Печь:
угловая со скругленными углами, облицованная белой кафельной плиткой, с профилированными тягами цоколя и антаблемента, декорированного рельефным орнаментом;
металлическая дверца с рельефным орнаментом в виде паутины;
печная фурнитура.



		<p>Помещения 61, 137, 150 (Западная лестница) Нижняя площадка:</p> <p><u>печь:</u> круглая, облицованная белой кафельной плиткой, с рельефным поясом цоколя и антаблемента, декорированного рельефным орнаментом;</p> <p>печная фурнитура; декоративное покрытие пола: исторический материал (метлахская плитка), габариты, форма, рисунок орнамента плит в центре и бордюрной плитки по периметру, цвет;</p> <p>дверь деревянная с четырьмя объёмными филёнками и профилированным наличником.</p> <p><u>Лестничные марши:</u> ограждение в виде кованой ажурной решетки; деревянный профилированный поручень; стенные поручни в виде круглой трубы с эллипсоидными заглушками в торцах; площадки и ступени в технике терраццо с декоративным оформлением пола на площадках в виде окружности в тонированном квадрате и прямоугольнике, обведенных терракотовой линией.</p>	 
<p>Декоративно-художественная отделка интерьеров:</p>		<p>2 ЭТАЖ Северная и центральная части:</p>	
		<p>Помещение 65</p> <p>Дверь деревянная с четырьмя объёмными филёнками и профилированным наличником.</p> <p><u>Печь:</u> круглая, облицованная белой кафельной плиткой, с рельефным поясом цоколя и антаблемента, декорированного рельефным орнаментом; металлическая двустворчатая дверца с рельефным растительным орнаментом; печная фурнитура.</p>	

		<p align="center">Помещение 67</p> <p><u>Печь:</u> круглая, облицованная белой кафельной плиткой, с рельефным поясом цоколя и антаблемента, декорированного рельефным орнаментом; металлическая двустворчатая дверца с рельефным растительным орнаментом; печная фурнитура.</p>	
Декоративно-художественная отделка интерьеров:		<p align="center">2 ЭТАЖ Южная часть:</p>	
		<p align="center">Помещение 82</p> <p><u>Печь:</u> прямоугольная, облицованная белой кафельной плиткой, с рельефным поясом цоколя и антаблементам, декорированным рельефным орнаментом; металлическая дверца с рельефным орнаментом; печная фурнитура. Дверь деревянная с восемью плоскими филёнками и профилированным наличником.</p>	

Помещение 83

Двери деревянные (две), каждая с восемью плоскими филёнками и профилированным наличником.



Помещение 85

Печь:
прямоугольная, облицованная белой кафельной плиткой, с рельефным поясом цоколя и антаблементом, декорированным рельефным орнаментом;
металлическая дверца с рельефным орнаментом;
печная фурнитура.



Помещение 85

Печь:
прямоугольная, облицованная белой кафельной плиткой, с рельефным поясом цоколя и антаблементом, декорированным рельефным орнаментом;
металлическая дверца с рельефным орнаментом;
печная фурнитура.



Помещение 92 (Сейфовая комната)


Дверь металлическая с петлями, круглой ручкой и замком.



Помещение 94

Стенная перегородка дощатая деревянная; окно с закруглённым лучковым завершением, с подоконником, с профилированным наличником, с переплетом на 9 стёкол (закрашены);
деревянная галтель;
лестничный марш с деревянными ступенями.



		<p>Помещение 96 Дверь деревянная с четырьмя объёмными филёнками и профилированным наличником.</p> <p>Помещение 97 <u>Печь:</u> угловая, облицованная белой кафельной плиткой, с профилированными тягами цоколя и антаблемента, декорированного рельефным орнаментом; металлическая дверца с рельефным орнаментом; печная фурнитура.</p>	 
Декоративно-художественная отделка интерьеров:		3 ЭТАЖ	
		<p>Помещение 100 (коридор) Стены: на площадке парадной лестницы пилястры, увенчанные и кронштейнами в виде волют с декоративными поясками.</p> <p>Помещение 101 Карниз с профилированными тягами. <u>Печь:</u> угловая со скругленными углами, облицованная белой кафельной плиткой, с профилированными тягами цоколя и антаблемента; металлическая дверца с рельефным орнаментом; печная фурнитура.</p>	 

Помещение 102

Карниз с профилированными тягами.

Печь:

круглая, облицованная белой кафельной плиткой, с рельефным поясом цоколя и антаблементом, декорированный рельефным орнаментом; металлическая двустворчатая дверца с рельефным растительным орнаментом; печная фурнитура.



Помещение 103

Карниз с профилированными тягами.

Печи (две):

угловые со скругленными углами, облицованные белой кафельной плиткой, с рельефными поясами цоколей и антаблементов, декорированных рельефным орнаментом, завершённые фигурными фронтонами со стилизованными акротериями; металлические дверцы с рельефным орнаментом (две); печная фурнитура.



Помещение 112

Печь:

угловая со скругленными углами, облицованная белой кафельной плиткой, с рельефными поясами цоколя и антаблемента, декорированного рельефным орнаментом, завершённая фигурным фронтоном со стилизованными акротериями; металлическая дверца с рельефным орнаментом; печная фурнитура.



Помещение 113

Плоские падуги с профилированными тягами.

Печь:

угловая со скругленными углами, облицованная белой кафельной плиткой, с рельефными поясами цоколя и антаблемента, декорированного рельефным орнаментом, завершённая зубчатым орнаментальным гребнем; металлическая дверца с рельефным орнаментом; печная фурнитура.



Помещение 114

Плоские падуги с профилированными тягами.



Помещение 116

Плоские падуги с профилированными тягами.

Печь:

угловая со скругленными углами, облицованная белой кафельной плиткой, с рельефными поясами цоколя и антаблемента, декорированного рельефным орнаментом, завершённая зубчатым орнаментальным гребнем; металлическая дверца с рельефным орнаментом; печная фурнитура.



Помещение 117

Плоские падуги с профилированными тягами.

Печь:

круглая, облицованная белой кафельной плиткой, с профилированными тягами цоколя и антаблемента, декорированного рельефным орнаментом и увенчанного орнаментом «бегущая волна»; металлическая двустворчатая дверца с рельефным растительным орнаментом; печная фурнитура.



Помещение 119

Печь:

угловая со скругленными углами, облицованная белой кафельной плиткой, с профилированными тягами цоколя и антаблемента, декорированного рельефным орнаментом; металлическая дверца с рельефным орнаментом; печная фурнитура.

Помещение 120

Печь:

угловая со скругленными углами, облицованная белой кафельной плиткой, с профилированными тягами цоколя и антаблемента, декорированного рельефным орнаментом; металлическая дверца с рельефным орнаментом; печная фурнитура.

Помещение 121

Плоские падуги с профилированными тягами.

Печь:

круглая, облицованная белой кафельной плиткой с рельефным орнаментом в виде четырёхлистников, заключённых в правильные шестиугольники, увенчанном рельефным поясом цоколем, с антаблементам, декорированный рельефным орнаментом, увенчанном стилизованными раковинами, окаймленными листьями аканта, с цоколем, облицованным гладкими плитками; металлическая дверца с рельефным орнаментом; печная фурнитура.



Помещение 122

Печи (две):

угловые прямоугольные, в виде дорических двухколонных, завершённых антаблементом с триглифно-метопным фризом неглубоких портиков на высоком цоколе; колонны портиков гладкие на 1/3 высоты в нижней части, каннелированные – в верхней части; розетки в ромбах посередине лицевых стенок портиков;

цоколи с двумя филёнками по бокам завершены гладкими фризами и рельефными карнизами;

металлические гладкие двустворчатые дверцы (две); печная фурнитура.

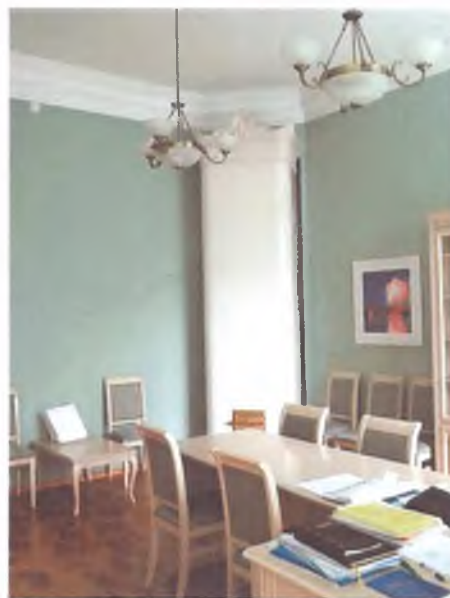


Помещение 123

Плоские падуги с профилированным карнизом.

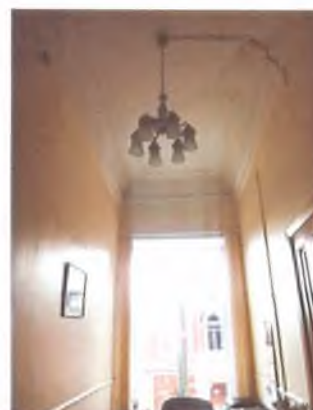
Печь:

угловая со скругленными углами, облицованная белой кафельной плиткой, с профилированными тягами цоколя и антаблемента, декорированного рельефным орнаментом, завершеного фигурным фронтоном со стилизованными акротериями; металлическая дверца с рельефным орнаментом; печная фурнитура.



Помещение 124

Плоские падуги с профилированными тягами.



Помещение 125

Плоские падуги с профилированными тягами.

Печь:

угловая со скругленными углами, облицованная белой кафельной плиткой, с профилированными тягами цоколя и антаблемента, декорированного рельефным орнаментом, увенчанного фигурным фронтоном со стилизованными акротериями; металлическая дверца с рельефным орнаментом; печная фурнитура.



Помещение 126

Профилированная галтель; профилированная панельная тяга в нижней части стены;

Печь:

прямоугольная, со скругленными углами, облицованная белой кафельной плиткой, с профилированными тягами цоколя и антаблемента, декорированного рельефным орнаментом, увенчанного фигурным фронтоном со стилизованными акротериями; металлическая дверца с рельефным орнаментом; печная фурнитура.



Помещение 127

Плоские падуги с профилированными тягами.

Печь:

угловая со скругленными углами, облицованная белой кафельной плиткой, с профилированными тягами цоколя и антаблемента, декорированного рельефным орнаментом, увенчанного фигурным фронтоном со



стилизованными акротериями;
металлическая дверца с
рельефным орнаментом;
печная фурнитура.

Помещение 128

Плоские падуги с
профилированными тягами.

Печь:

угловая со скругленными
углами, облицованная белой
кафельной плиткой, с
профилированными тягами
цоколя и антаблемента,
декорированного рельефным
орнаментом, увенчанного
фигурным фронтоном со
стилизованными акротериями;
металлическая дверца с
рельефным орнаментом;
печная фурнитура.

Помещение 129

Плоские падуги с
профилированными тягами.

Печь:

угловая со скругленными
углами, облицованная белой
кафельной плиткой, с
профилированными тягами
цоколя и антаблемента,
декорированного рельефным
орнаментом, увенчанного
фигурным фронтоном со
стилизованными акротериями;
металлическая дверца с
рельефным орнаментом;
печная фурнитура.

Сейф стенной встроенный
металлический с рельефом в
виде арки и растительным
орнаментом в верхней части
дверцы.

Помещение 130

(сейфовая комната)

Дверь металлическая на петлях.



Помещение 131

Плоские падуги с профилированными тягами.

Печь:

прямоугольная со скругленными углами, облицованная белой кафельной плиткой, с профилированными тягами цоколя и антаблемента, декорированного рельефным орнаментом, увенчанного фигурным фронтоном со стилизованными акротериями; металлическая дверца с рельефным орнаментом; печная фурнитура; сейф стенной встроенный металлический с дверцей на петлях, с замком и С-образной ручкой.



Помещение 132

Плоские падуги с профилированными тягами.

Печь:

угловая, облицованная белой кафельной плиткой; металлическая дверца с рельефным орнаментом; печная фурнитура.



Помещение 133

Потолок подшивной.

Плоские падуги с профилированными тягами.

Печь:

прямоугольная, облицованная белой кафельной плиткой, с профилированными тягами цоколя и антаблемента, декорированного рельефным орнаментом; металлическая дверца с рельефным орнаментом; печная фурнитура.



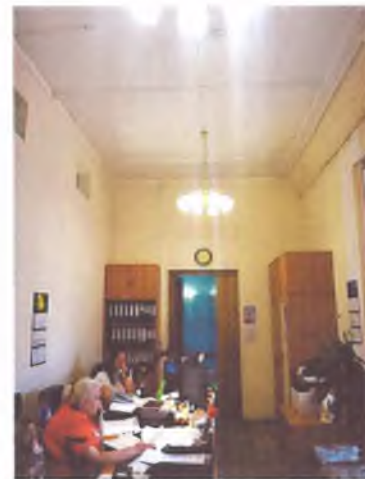
Помещение 134

Потолок подшивной.
Плоская падуга с
профилированными тягами на
южной стене.



Помещение 135

Потолок подшивной.
Плоская падуга с
профилированными тягами на
южной стене.



Помещение 143






Потолок подшивной.
Плоские падуги с
профилированными тягами.



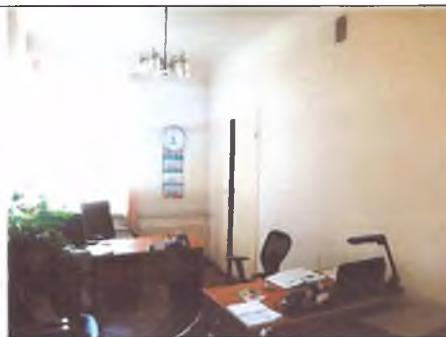
Помещение 145

Падуги с потолочной рамой.
Печь:
прямоугольная, со
скругленными углами,
облицованная белой кафельной
плиткой;
металлическая дверца с
рельефным орнаментом;
печная фурнитура.



		<p>Помещение 146 Падуги с потолочной рамой.</p> <p>Помещение 148 Падуги с потолочной рамой.</p>	  
<p>Декоративно-художественная отделка интерьеров:</p>		<p>4 этаж</p>	
		<p>Помещение 151 Падуги с потолочной рамой.</p> <p>Помещение 152 Падуги с потолочной рамой.</p>	 

Помещение 153
Падуги с потолочной рамой.



Помещение 154
Падуги с потолочной рамой.



Помещение 155
Дверь металлическая на петлях с замком.

