



АДМИНИСТРАЦИЯ ЛЕНИНГРАДСКОЙ ОБЛАСТИ
КОМИТЕТ ПО КУЛЬТУРЕ ЛЕНИНГРАДСКОЙ ОБЛАСТИ

ПРИКАЗ

«17» июля 2020 г.

№ 01-03/20-201
Санкт-Петербург

**Об установлении предмета охраны
объекта культурного наследия «Парк», 1773-1781 гг., 1-я треть XIX в., 1870-е
гг., Геккель К.К., 1881 г., 1897 г., входящего в состав выявленного объекта
культурного наследия «Дворцово-парковый ансамбль усадьбы Демидовых
«Тайцы», посл.четв. XVIII-XIX вв., по адресу: Ленинградская область,
Гатчинский район, Таицкое городское поселение, гп. Тайцы, в границах
проектирования участка «Большая поляна»**

В соответствии со ст. 9.2, 33, 43.7 Федерального закона от 25 июня 2002 года № 73-ФЗ «Об объектах культурного наследия (памятниках истории и культуры) народов Российской Федерации», ст. 4 областного закона Ленинградской области от 25 декабря 2015 года № 140-оз «О государственной охране, сохранении, использовании и популяризации объектов культурного наследия (памятников истории и культуры) народов Российской Федерации, расположенных на территории Ленинградской области», п. 2.2.2. Положения о комитете по культуре Ленинградской области, утвержденного постановлением Правительства Ленинградской области от 24 октября 2017 года № 431, и необходимостью проведения работ по сохранению объекта культурного наследия в соответствии с письмом Министерства культуры Российской Федерации от 19 июля 2017 года № 212-01-1-39-ВА, приказываю:

1. Установить предмет охраны в границах проектирования участка «Большая поляна» объекта культурного наследия «Парк», 1773-1781 гг., 1-я треть XIX в., 1870-е гг., Геккель К.К., 1881 г., 1897 г., входящего в состав выявленного объекта культурного наследия «Дворцово-парковый ансамбль усадьбы Демидовых «Тайцы», посл.четв. XVIII-XIX вв., расположенного по адресу: Ленинградская область, Гатчинский район, Таицкое городское поселение, гп. Тайцы, принятого на государственную охрану приказом комитета по культуре Ленинградской области от 04 июля 2016 года № 01-03/16-51, согласно приложению к настоящему приказу.


2. Отделу взаимодействия с муниципальными образованиями, организационной работы и правового сопровождения комитета по культуре Ленинградской области обеспечить размещение настоящего приказа на сайте

комитета по культуре Ленинградской области в информационно-телекоммуникационной сети «Интернет».

3. Настоящий приказ вступает в силу со дня его официального опубликования.

4. Контроль за исполнением настоящего приказа возложить на заместителя председателя комитета – начальника департамента государственной охраны, сохранения и использования объектов культурного наследия.

Председатель комитета




В.О. Цой

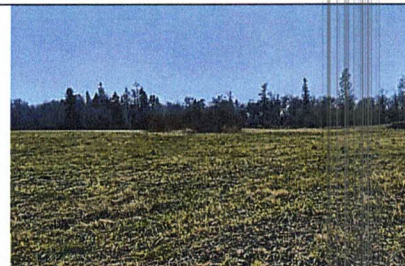
Приложение
к приказу комитета по культуре
Ленинградской области
от «17» Мая 2020 г.
№ 01-03/РД-201

ПРЕДМЕТ ОХРАНЫ

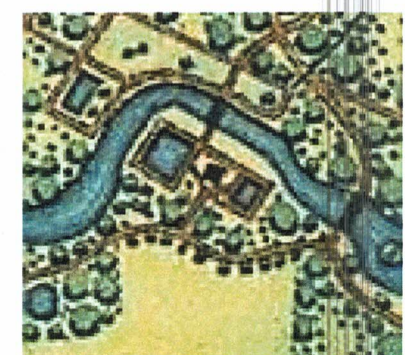
объекта культурного наследия «Парк», 1773-1781 гг., 1-я треть XIX в., 1870-е гг., Геккель К.К., 1881 г., 1897 г., входящего в состав выявленного объекта культурного наследия «Дворцово-парковый ансамбль усадьбы Демидовых «Тайцы», посл.четв. XVIII-XIX вв., по адресу: Ленинградская область, Гатчинский район, Тайцкое городское поселение, гп. Тайцы, в границах проектирования участка «Большая поляна»

№ п/п	Видовая принадлежность предмета охраны	Предмет охраны	Фотография
1.	Объемно-пространственное и планировочное решение, рельеф:	<p>1. Местоположение Большой поляны – ландшафтный район в центральной части дворцово-паркового ансамбля усадьбы Демидовых «Тайцы», представляющий собой остров общей площадью 11.9 га, омываемый с северной стороны рекой Верево, с остальных сторон – Большой протокой. (На схеме: красная линия - граница выявленного объекта культурного наследия «Дворцово-парковый ансамбль усадьбы Демидовых «Тайцы», белая линия – граница участка «Большая поляна»)</p> <p>2. Сочетание открытого пространства (поляны), полуоткрытых пространств (участки с группами и</p>	

одиночными деревьями) и закрытых пространств (массивов).



3. Местоположение утраченных сооружений:
1) Купальни – утрачены.



4. Планировочная система

Большой поляны:

1) Элементы объемно-пространственной структуры:

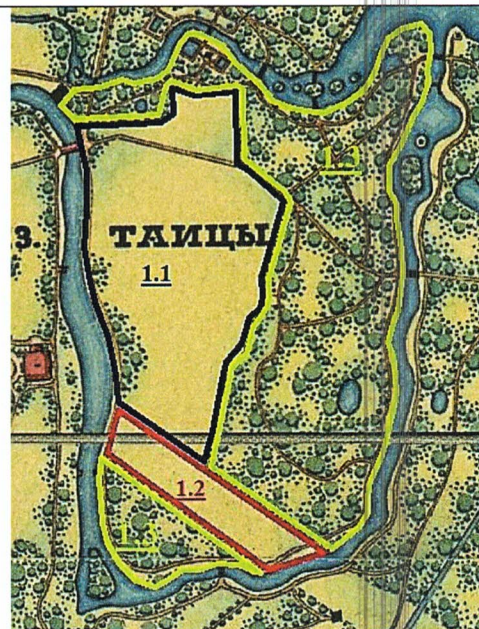
1.1) Северо-западный открытый участок – поляна площадью около 3.6 га с преимущественно равнинным рельефом, с небольшими группами насаждений по западной границе: группа насаждений перед Горбатым мостом вдоль дороги (утрачена), два массива насаждений треугольного контура разного размера напротив усадебного дома (частично утрачены).

1.2) Просека шириной около 40м в южной части Большой поляны, проложенная в направлении северо-запад – юго-восток, открывающая вид на усадебный дом, с равнинным рельефом (большей частью утрачена).

1.3) Закрытые пространства древесных массивов, преимущественно равнинного рельефа, с прудом Родителей и купальнями, с юго-западного края (до просеки) и в восточной половине острова (севернее просеки), а также неширокой полосой по северному краю поляны.

2) Исторические дороги (пешеходные и проезжие):

2.1) Транзитная дорога (контур большей частью



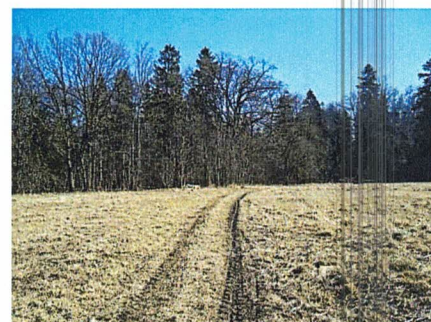
сохранен, покрытие утрачено) – местоположение (идет через поляну от Горбатого моста в продолжение его оси примерно на 35 м, далее с двумя плавными поворотами уходит в закрытый массив и ведет к утраченному мосту на восточном берегу острова), характер (пешеходная, проезжая), покрытие (набивное).

2.2) Кольцевая дорожка вдоль береговой линии (контур частично сохранен, покрытие утрачено) – местоположение (идет вдоль всей береговой линии острова), характер (пешеходная), покрытие (набивное).

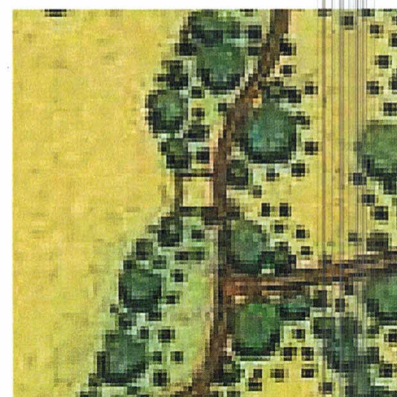
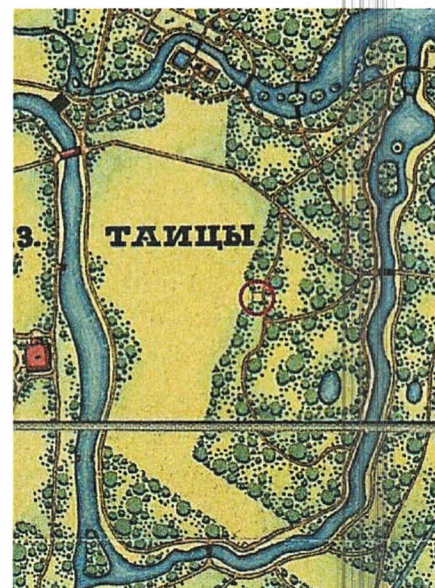
2.3) Прогулочные дорожки в древесном массиве (контур практически утрачен, покрытие утрачено) – местоположение (восточная часть острова, закрытое пространство древесного массива), характер (пешеходные), покрытие (набивное).

2.4) система дорожек вокруг Купален (утраченное сооружение) – местоположение (северная часть острова), характер (пешеходные), покрытие (набивное) - утрачено, контур - утрачен.

2.5) площадка для отдыха квадратной формы в нише древесного массива (утрачена) –



местоположение (центр восточной кромки открытого пространства поляны), с видом на поляну.



3) Пруд Родителей (контур частично сохранен, вода отсутствует) – местоположение (юго-восточный участок острова, закрытый массив), абрис береговых линий, берегоукрепление (одернованные откосы).



		<p>5. Видовые точки и панорамные перспективные виды:</p> <ol style="list-style-type: none"> 1) панорама от Горбатого моста на поляну; 2) виды с разных точек дорог, идущих по поляне, на усадебный дом; 3) вид на поляну (утрачен) с квадратной площадки для отдыха, расположенной в нише восточного древесного контура поляны; 4) панорамный вид на западный участок просеки (утрачен) с южной части открытого пространства поляны; 5) виды с разных точек просеки (включая пересекающую просеку дорожку) на усадебный дом (утрачены); 6) виды с прогулочных дорожек на старовозрастные деревья. 	  
2.	Зеленые насаждения:	<p>1. Породный состав: деревья – береза пушистая, вяз шершавый, дуб черешчатый, ель европейская, ива ломкая, клен остролистный, липа европейская, лиственница европейская, рябина обыкновенная, сосна обыкновенная, черемуха обыкновенная, ясень обыкновенный; кустарник – жимолость обыкновенная, карагана древовидная, крыжовник, лещина обыкновенная, роза майская, рябинник рябинолистный, смородина</p>	 

черная, черемуха
обыкновенная.

2. Зеленые насаждения

(массивы, группы,
одиночные посадки):

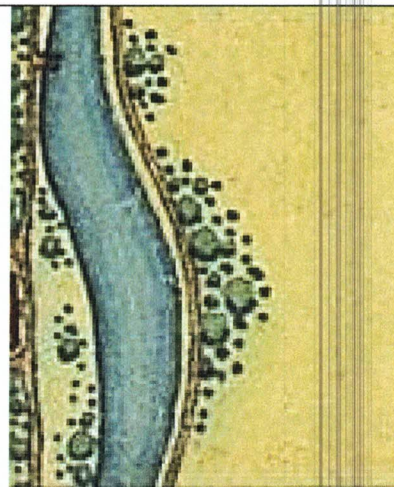
2.1) плотный древесный
массив, выполняющий роль
древесной кулисы
восточной границы
открытого пространства
поляны – местоположение
(частично утрачено),
плотность древесных
посадок;

2.2) древесно-
кустарниковые группы по
две стороны дороги при
входе на поляну с
Горбатого моста (утрачены)
– местоположение, абрис
групп;

2.3) два массива
насаждений треугольного
контура разного размера
напротив усадебного дома
(частично утрачены) –
местоположение, абрис
групп и старовозрастные
деревья внутри,
попадающие в
исторический контур;

2.4) старовозрастная
лиственница,
расположенная на
центральной оси просеки,
на ее западной границе –
местоположение, породный
состав;

2.5) группы
старовозрастных деревьев
однородного и смешанного
породного состава на всей
территории Большой
поляны – местоположение,
породный состав (липа,



		дуб, ель, сосна); 2.6) одиночно стоящие старовозрастные деревья вдоль кольцевой прогулочной дорожки – местоположение, породный состав (липа, дуб, ясень, клен, ель, сосна).	
--	--	--	--

Предмет охраны может быть уточнен в процессе проведения историко-культурных, научных и ремонтно-реставрационных исследований и работ.