



АДМИНИСТРАЦИЯ ЛЕНИНГРАДСКОЙ ОБЛАСТИ
КОМИТЕТ ПО КУЛЬТУРЕ ЛЕНИНГРАДСКОЙ ОБЛАСТИ

ПРИКАЗ

«4» августа 2020 г.

№ 01-03/20-215

г. Санкт-Петербург

**О включении объектов культурного наследия
«Покровский Поречский женский монастырь», начало XX века, «Церковь
Покрова Божией Матери», 1904-1908 гг., «Часовня», начало XX века, «Ворота»,
1910-е гг., по адресу: Ленинградская область, Сланцевский район,
Старопольское сельское поселение, деревня Козья Гора, в единый
государственный реестр объектов культурного наследия (памятников истории
и культуры) народов Российской Федерации в качестве объекта культурного
наследия регионального значения, утверждении границ его территории и
предмета охраны**

В соответствии со ст. ст. 3.1, 9.2, 18, 33 Федерального закона от 25 июня 2002 года № 73-ФЗ «Об объектах культурного наследия (памятниках истории и культуры) народов Российской Федерации», ст. 4 областного закона Ленинградской области от 25 декабря 2015 года № 140-оз «О государственной охране, сохранении, использовании и популяризации объектов культурного наследия (памятников истории и культуры) народов Российской Федерации, расположенных на территории Ленинградской области», п. 2.2.2. Положения о комитете по культуре Ленинградской области, утвержденного постановлением Правительства Ленинградской области от 24 октября 2017 года № 431, на основании положительного заключения государственной историко-культурной экспертизы, выполненной экспертом - юридическим лицом: ООО «Темпл Групп» (эксперт Кононов А.А., приказ Министерства культуры Российской Федерации от 11 октября 2018 года № 1772), приказываю:

1. Включить выявленный объект культурного наследия «Комплекс Поречского–Покровского монастыря» по адресу: Ленинградская область, Сланцевский район, с. Козья Гора, в единый государственный реестр объектов культурного наследия (памятников истории и культуры) народов Российской Федерации в качестве объекта культурного наследия регионального значения с наименованием «Покровский Поречский женский монастырь», начало XX века, по адресу: Ленинградская область, Сланцевский район, Старопольское сельское поселение, деревня Козья Гора, вид объекта – ансамбль.

2. Включить выявленный объект культурного наследия «Покровская церковь с приделами Петра и Павла» по адресу: Ленинградская область, Сланцевский район, с. Козья Гора, в единый государственный реестр объектов культурного наследия (памятников истории и культуры) народов Российской Федерации в качестве объекта культурного наследия регионального значения с наименованием «Церковь

Покрова Божией Матери», 1904-1908 гг., по адресу: Ленинградская область, Сланцевский район, Старопольское сельское поселение, деревня Козья Гора, вид объекта – памятник в составе ансамбля «Покровский Поречский женский монастырь».

3. Включить выявленный объект культурного наследия «Часовня» по адресу: Ленинградская область, Сланцевский район, с. Козья Гора, в единый государственный реестр объектов культурного наследия (памятников истории и культуры) народов Российской Федерации в качестве объекта культурного наследия регионального значения с наименованием «Часовня», начало XX века, по адресу: Ленинградская область, Сланцевский район, Старопольское сельское поселение, деревня Козья Гора, вид объекта – памятник в составе ансамбля «Покровский Поречский женский монастырь».

4. Включить выявленный объект культурного наследия «Ограда с воротами» по адресу: Ленинградская область, Сланцевский район, с. Козья Гора, в единый государственный реестр объектов культурного наследия (памятников истории и культуры) народов Российской Федерации в качестве объекта культурного наследия регионального значения с наименованием «Ворота», 1910-е гг., по адресу: Ленинградская область, Сланцевский район, Старопольское сельское поселение, деревня Козья Гора, вид объекта – памятник в составе ансамбля «Покровский Поречский женский монастырь».

5. Утвердить границы территории ансамбля согласно приложению № 1 к настоящему приказу.

6. Утвердить предмет охраны ансамбля и памятников в составе ансамбля согласно приложению № 2 к настоящему приказу.

4. Исключить выявленные объекты культурного наследия «Комплекс Поречского–Покровского монастыря», «Покровская церковь с приделами Петра и Павла», «Часовня», «Ограда с воротами» по адресу: Ленинградская область, Сланцевский район, с. Козья Гора, из Перечня выявленных объектов культурного наследия, расположенных на территории Ленинградской области, утвержденного приказом комитета по культуре Ленинградской области от 01 декабря 2015 года № 01-03/15-63.

5. Отделу по осуществлению полномочий Ленинградской области в сфере объектов культурного наследия департамента государственной охраны, сохранения и использования объектов культурного наследия комитета по культуре Ленинградской области:

- обеспечить внесение сведений об объектах культурного наследия регионального значения, указанных в пунктах 1-4 настоящего приказа, о границах территории и предмете охраны ансамбля в единый государственный реестр объектов культурного наследия (памятников истории и культуры) народов Российской Федерации;

- направить письменное уведомление собственнику или иному законному владельцу объектов культурного наследия о включении их в единый государственный реестр объектов культурного наследия (памятников истории и культуры) народов Российской Федерации;

- направить копию настоящего приказа в федеральный орган исполнительной власти, уполномоченный Правительством Российской Федерации на осуществление государственного кадастрового учета, государственной регистрации прав, ведение Единого государственного реестра недвижимости и предоставление сведений,

содержащихся в Едином государственном реестре недвижимости, его территориальные органы в срок и в порядке, установленные действующим законодательством.

6. Отделу взаимодействия с муниципальными образованиями, информатизации и организационной работы комитета по культуре Ленинградской области обеспечить размещение настоящего приказа на сайте комитета по культуре Ленинградской области в информационно-телекоммуникационной сети «Интернет».

7. Контроль за исполнением настоящего приказа возложить на заместителя председателя комитета по культуре Ленинградской области – начальника департамента государственной охраны, сохранения и использования объектов культурного наследия.

8. Настоящий приказ вступает в силу со дня его официального опубликования.

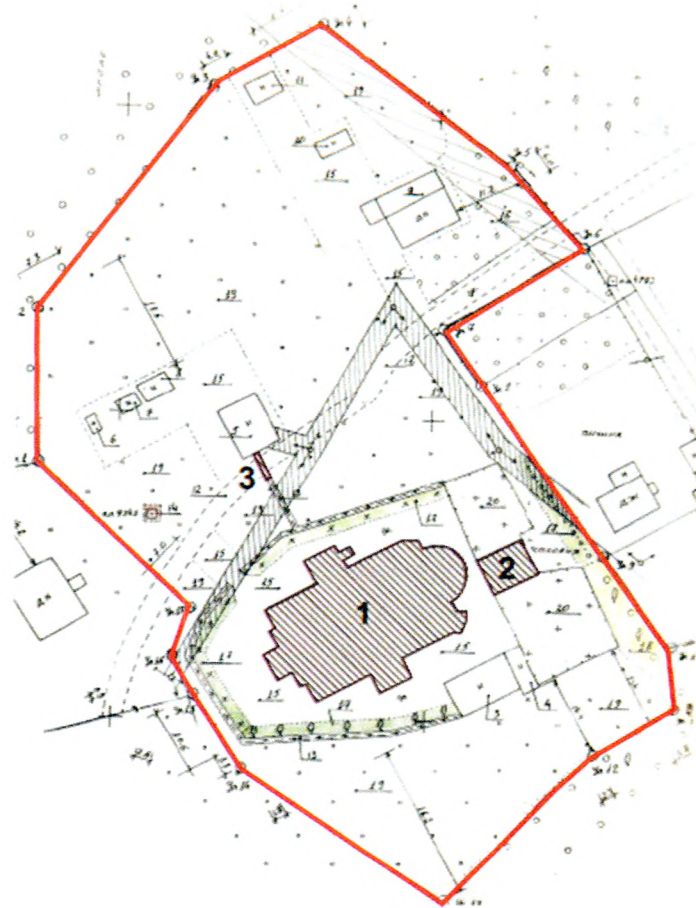
Председатель комитета





В.О. Цой

**Границы территории объекта культурного наследия
регионального значения «Покровский Поречский женский монастырь»,
начало XX века, по адресу: Ленинградская область, Сланцевский район,
Старопольское сельское поселение, деревня Козья Гора**

Карта (схема) границ территории объекта культурного наследия
регионального значения «Покровский Поречский женский монастырь»,
начало XX века, по адресу: Ленинградская область, Сланцевский район,
Старопольское сельское поселение, деревня Козья Гора

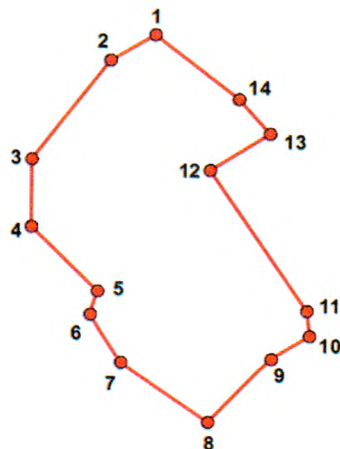


Условные обозначения:

-  - граница территории объекта культурного наследия регионального значения
-  - объекты культурного наследия регионального значения в составе ансамбля:
 - 1 - Церковь Покрова Божией матери
 - 2 - Часовня
 - 3 - Ворота

Перечень координат поворотных (характерных) точек границ территории объекта культурного наследия регионального значения «Покровский Поречский женский монастырь», начало XX века, по адресу: Ленинградская область, Сланцевский район, Старопольское сельское поселение, деревня Козья Гора

Координаты поворотных точек в местной системе координат (МСК-47)



№	X	Y
1	1297652.23	333241.54
2	1297634.48	333231.15
3	1297608.12	333193.84
4	1297609.06	333167.65
5	1297630.60	333145.72
6	1297628.86	333137.37
7	1297641.44	333116.57
8	1297674.98	333096.63
9	1297697.19	333120.34
10	1297712.50	333128.85
11	1297712.38	333138.71
12	1297675.34	333192.20
13	1297693.37	333204.75
14	1297683.65	333218.20

Описание границ:

- От точки 1 к точке 2 на юго-запад
- От точки 2 к точке 3 на юго-запад
- От точки 3 к точке 4 на юг
- От точки 4 к точке 5 на юго-восток
- От точки 5 к точке 6 на юго-запад
- От точки 6 к точке 7 на юго-восток
- От точки 7 к точке 8 на юго-восток
- От точки 8 к точке 9 на северо-восток
- От точки 9 к точке 10 на северо-восток
- От точки 10 к точке 11 на северо-запад
- От точки 11 к точке 12 на северо-запад
- От точки 12 к точке 13 на северо-восток
- От точки 13 к точке 14 на северо-запад
- От точки 14 к точке 1 на северо-запад

Режим использования территории объекта культурного наследия регионального значения «Покровский Поречский женский монастырь», начало XX века, по адресу: Ленинградская область, Сланцевский район, Старопольское сельское поселение, деревня Козья Гора


1. Земельные участки в границах территории объекта культурного наследия (ансамбля) относятся к землям историко-культурного назначения.¹ Требования к осуществлению деятельности в границах территории объекта культурного наследия и требования к содержанию и использованию территории объекта культурного наследия устанавливаются законодательством Российской Федерации об объектах культурного наследия².
2. На территории объекта культурного наследия запрещается:

¹ Ст. 5 Федерального закона от 25.06.2002 № 73-ФЗ «Об объектах культурного наследия (памятниках истории и культуры) народов Российской Федерации».


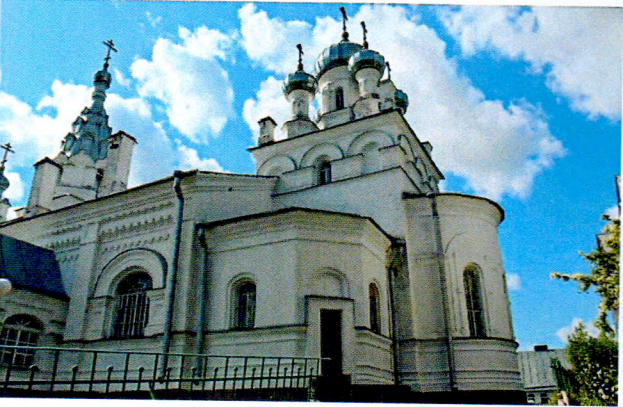
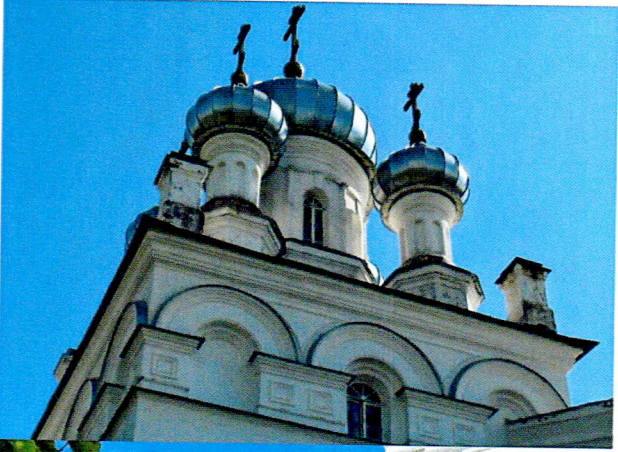

² Пп.3 пункта 1 ст. 5.1 Закона № 73-ФЗ.

- 2.1. строительство объектов капитального строительства и увеличение объемно-пространственных характеристик существующих на территории ансамбля объектов капитального строительства;
 - 2.2. хозяйственная деятельность, ведущая к разрушению, искажению внешнего облика Объекта, нарушающая целостность объекта культурного наследия и создающая угрозу его повреждения, разрушения или уничтожения;
 - 2.3. установка на фасадах, крышах Объекта кондиционеров, телеантенн, тарелок спутниковой связи, а также других средств технического обеспечения;
 - 2.4. прокладка наземных и воздушных инженерных коммуникаций, кроме временных, необходимых для проведения реставрационных работ;
 - 2.5. устройство автостоянок;
 - 2.6. размещение любых рекламных конструкций на Объекте и на его территории;
 - 2.7. создание разрушающих вибрационных нагрузок динамическим воздействием на грунты в зоне их взаимодействия с Объектом;
 - 2.8. размещение промышленных и производственных предприятий, а также предприятий, связанных с пожаро- и взрывоопасной деятельностью, складов, автосервисов, автомастерских, гаражей.
3. На территории объекта культурного наследия разрешается:
- 3.1. проведение работ по сохранению объекта культурного наследия или его отдельных элементов;
 - 3.2. сохранение элементов планировочной структуры территории Объекта;
 - 3.3. сохранение элементов природного и культурного ландшафта;
 - 3.4. воссоздание или компенсация утраченных элементов Объекта, производимые на основании письменного разрешения и задания в соответствии с документацией, согласованной органом исполнительной власти, уполномоченным в области охраны объектов культурного наследия;
 - 3.5. проведение работ по обеспечению функционирования Объекта и поддержанию его функциональной инфраструктуры, не нарушающих целостности его территории;
 - 3.6. ведение хозяйственной деятельности, не противоречащей требованиям обеспечения сохранности объекта культурного наследия и позволяющей обеспечить функционирование объекта культурного наследия в современных условиях;
 - 3.7. проведение работ по озеленению и благоустройству территории, производимых, в том числе, с применением методов реставрации, направленных на формирование наиболее близкого к историческому восприятию Объекта;
 - 3.8. вертикальная планировка территории, в том числе инженерные работы по отведению ливневых вод с территории и от строений;
 - 3.9. проведение работ по консервации и реставрации Объекта на основании комплексных научно-исследовательских работ;
 - 3.10. обеспечение доступа к объекту культурного наследия;
 - 3.11. обеспечение мер пожарной безопасности;
 - 3.12. обеспечение мер экологической безопасности;
 - 3.13. прокладка, ремонт, реконструкция подземных инженерных коммуникаций с последующим восстановлением нарушенных участков дневной поверхности;
 - 3.14. прокладка, ремонт и реконструкция дорожных коммуникаций, не нарушающие целостность Объекта и не создающих угрозы его повреждения, разрушения или уничтожения;
 - 3.15. ремонт и реконструкция дорог, проездов, не нарушающие целостность Объекта и не создающие угрозы его повреждения, разрушения или уничтожения, пожара.
4. Проведение работ в границах территории объекта культурного наследия осуществляется на основании согласования государственного органа охраны объектов культурного наследия при условии обеспечения сохранности объекта культурного наследия при проведении указанных работ.

**Предмет охраны объекта культурного наследия
регионального значения «Покровский Поречский женский монастырь», начало
XX века, по адресу: Ленинградская область, Сланцевский район,
Старопольское сельское поселение, деревня Козья Гора**

№ пп	Видовая принадлежность предмета охраны	Предмет охраны	Фотофиксация
1	2	3	5
	<p>Объемно-пространственное и объемно-планировочное решение территории</p>	<p>Местоположение комплекса на холме в окружающем ландшафте;</p> <p>Положение и обращенность комплекса к главной дороге, проходящей через деревню Козья гора;</p> <p>Доминантная, средообразующая роль в окружающей среде и в прилегающей застройке деревни;</p> <p>Видовые связи между объектами из состава комплекса: Церковью Покрова Пресвятой Богородицы, Часовней (на юго-востоке от церкви возле апсиды), Воротами (на северо-западе от церкви).</p>	

**Предмет охраны объекта культурного наследия
регионального значения «Церковь Покрова Пресвятой Богородицы», по адресу:
Ленинградская область, Сланцевский район, Старопольское сельское
поселение, деревня Козья Гора**

1	<p>Объемно-пространственное решение</p>	<p>историческое объемно-пространственное решение вытянутого по оси запад-восток базиликального храма, симметричного относительно продольной оси; в плане храм состоит из трех главных частей: к вытянутому по горизонтали простому объему трапезной с запада и востока примыкают композиционно усложненные и устремленные вверх объемы притвора и алтарной части;</p> <p>силуэт, этажность, габариты здания;</p> <p>исторические высотные отметки карнизов, коньков кровли, пяти главок собственно церкви и двух башенок пониженных объемов притвора, завершения колокольни;</p> <p>исторические габариты, конструкция и конфигурация крыш; форма, силуэт кровли и куполов на собственно церкви, колокольне и угловых башенках притвора (шатровые, луковичные);</p> <p>дымовые трубы: количество (десять: четыре на собственно церкви, две на объеме притвора, четыре на объеме трапезной), местоположение, габариты, конфигурация;</p>	   
---	---	---	--



2

Конструктивная система

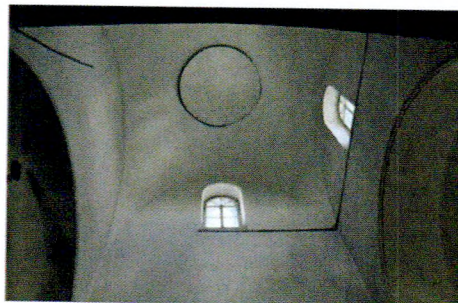
исторические наружные и внутренние кирпичные капитальные стены;

система арок в алтарной части;

исторические своды, в том числе:

коробовый свод трапезной;

парусный свод в алтарной части, в северном и южном крыльцах;



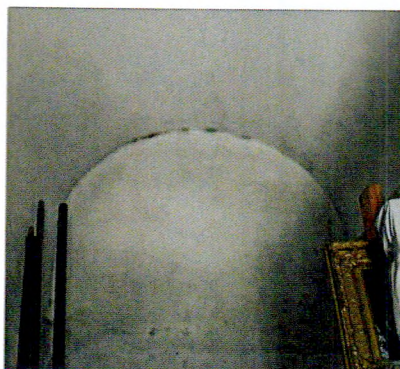
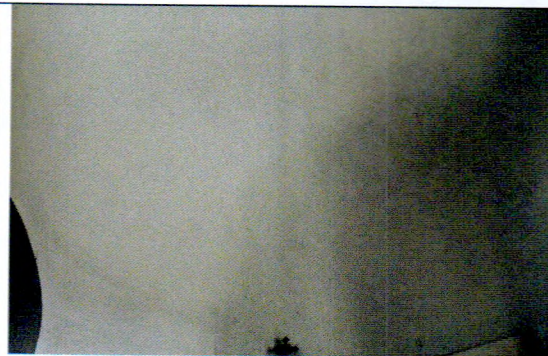
конха апсид;

полуциркульные
помещений на хорах;

своды

Исторические лестницы перед
входными проемами в здание:
местоположение (по центру
западного крыльца; с западной и
восточной стороны северного и с
западной стороны южного
фасадов; с юго-востока от
южной малой апсиды),
габариты, конструкция
(одномаршевая), материал
(гранит);

Ограждение лестниц из крупных
гранитных блоков;

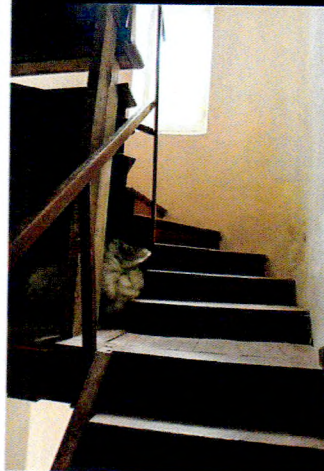


солея: местоположение (перед алтарем), конструкция, габариты;

Ограда солеи: материал (металл), оформление (вертикальные стойки с тремя прутьями между ними, боковые прутья увенчаны шаром, украшены по центру витым орнаментом; центральные прутья соединены с поручнем и украшены по центру круглым металлическим элементом с геометрическим орнаментом; вертикальные прутья скреплены двумя горизонтальными перекладинами)

Лестница из притвора на хоры: материал (деревянная доска) конструкция (по косоурам), тип (двумаршевая); с полуциркульной площадкой; конструкция ступеней (с валиком); ограждение лестницы: материал (дерево), конфигурация (горизонтальные балки на двух вертикальных стойках);

Лестница с хоров на третий ярус: конструкция (винтовая), ступени забежные с валиком), ограждение лестницы: материал (дерево), конфигурация (горизонтальные балки на двух вертикальных стойках);



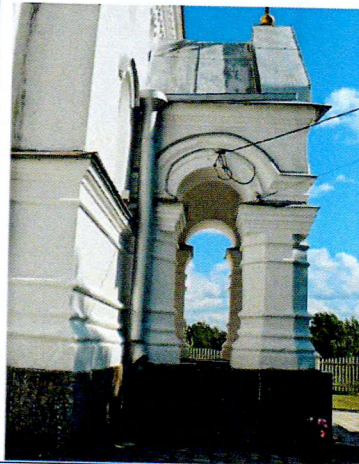
Лестница на колокольню:
материал (чугун), конструкция
(винтовая), ступени забежные,
геометрический рисунок
подступенка;
ограждение лестницы:
вертикальные прутья;



металлические фермы
перекрытия над трапезной;



арки западного крыльца на
восьмигранных столбах.



3	Объемно-планировочное решение	историческое объемно-планировочное решение в габаритах капитальных стен;	
4	Архитектурно-художественное решение фасадов	<p>историческое архитектурно-художественное решение фасадов в неорусском стиле;</p> <p>материал отделки фасадной поверхности: гладкая штукатурка;</p> <p>облицовка цоколя – серые гранитные пиленные плиты;</p> <p>Вертикальное членение северного и южного фасадов трапезной на три части лопатками с квадратными нишами в уровне фриза (лопатки в том числе фланкируют углы трапезной);</p> <p>исторические оконные и дверные проёмы и ниши – местоположение, габариты, конфигурация (с арочной перемычкой);</p>	

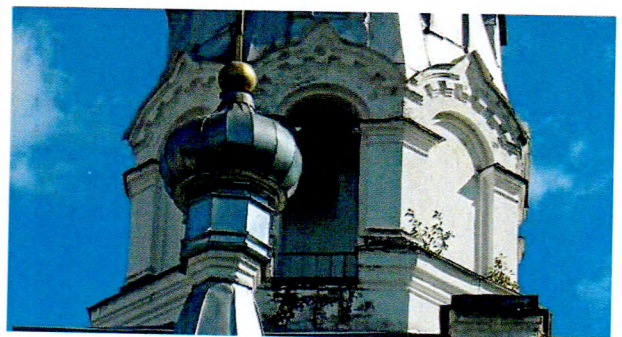
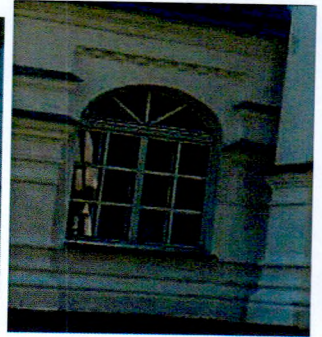
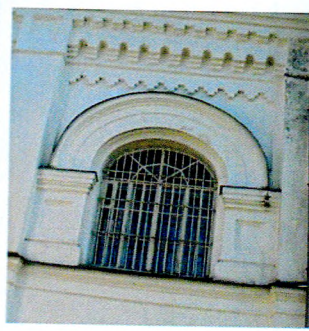
историческое оформление оконных проёмов: в объеме трапезной (в том числе на крыльцах) – профилированные архивольты на пилястрах прямоугольного сечения с квадратными нишами в центральной части пилястр; (на боковых фасадах крылец – прямоугольная ниша с рядом дентикул по верхней границе)

Окна и ниши пристроек к притвору – арочный наличник;

Узкие арочные окна притвора – архивольты;

Оконные проемы и ниши барабана главного купола – замковый камень;

Оформление арочных проемов и ниш колокольни архивольтами в виде стилизованных кокошников с дентикулами, опирающимися на пилястры;



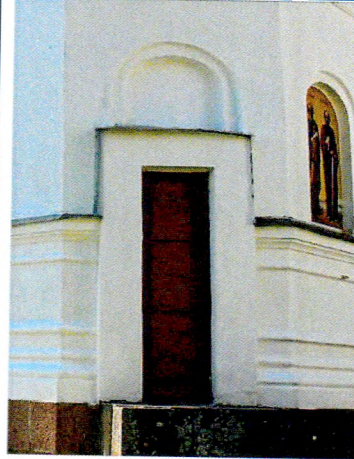
Центральный оконный проем третьего яруса притвора – прямоугольная ниша с дентикулами по верхней границе; перспективный портал; профилированный наличник с дентикулами в подоконном пространстве;



Историческое оформление дверных проемов северного и южного крылец – ниша с дентикулами по верхней границе;



Оформление дверного проема юго-западной малой апсиды: прямоугольный плоский наличник, арочная ниша над верхней границей наличника;



историческое заполнение оконных проемов: материал (дерево), рисунок расстекловки (мелкая, веерная);



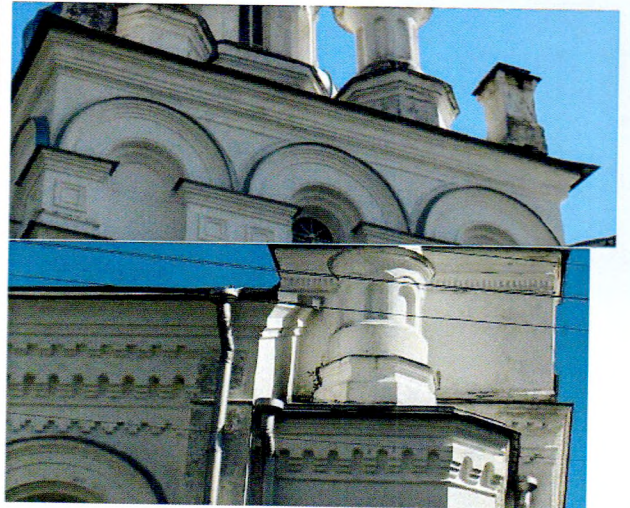
Историческое заполнение дверных проемов (за исключением внешней двери в западное крыльцо): материал (дерево), конструкция (с наплавными филенками)



подоконные профилированные карнизы;



венчающие профилированные карнизы (в том числе с рядами дентикул на фасадной поверхности трапезной, ярусов притвора, пониженных объемов притвора);



оформление фриза между лопатками трапезной – в виде декоративных поясов из лекального кирпича;



оформление фриза четверика филенчатым поясом с возвышающейся над ней аркатурой поясов, имитирующей закомары;



оформление вертикальных простенков апсиды неглубокими прямоугольными нишами с поребриком над верхней границей, оформленными тонкими муфтированными колонками;



оформление слепых барабанов аркатурно-колончатый поясом;



Оформление подоконного фриза тягами;



Щипцовое завершение крылец;



Оформление западного крыльца широкими восьмигранными столбами с архивольтом;



Оформление шатровой крыши колокольни тремя ярусами слепых окон;



Оформление луковичных барабанов восьмиконечными крестами на яблоках.



5 Декоративно-художественная отделка интерьеров

Историческое местоположение оконных и дверных проемов (в трапезной, в алтарной части, помещениях притвора, крылец)

историческое заполнение дверных проемов:

одностворные двери в боковые помещения притвора, входные двери в северное и южное крыльца: материал (дерево), конструкция (с наплавными филенками);

двустворные двойные двери из притвора и крылец в трапезную: материал (дерево), конструкция (внешние - с одной стороны с наплавными филенками; с другой филенчатые фигурейные; внутренние - филенчатые фигурейные), со светлой полуциркульной фрамугой (внешняя в 1/4 двери, внутренняя в 1/6 двери);

оформление внутренних двустворных дверей (со стороны трапезной):

двери остекленные с расстекловкой в 3/5 створки с шестистекольным переплетом; с фрамугой в 1/6 двери; с накладным резным четырехконечным деревянным крестом на нижней филенке; с накладным резным орнаментом и профилированной полочкой в среднике;



рисунок расстекловки
пролуциркульных светлых
фрамуг (с четырехчастным
вертикальным членением);



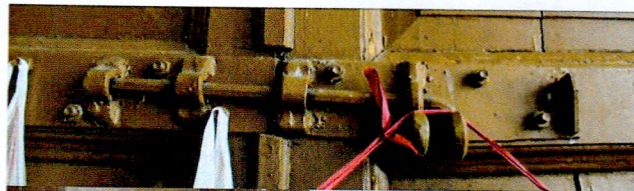
исторические двустворные
входные двери северного и
южного крылец, помещения в
южной части притвора:
материал (дерево), конструкция
(трехфиленчатые фигурейные), с
глухой полуциркульной
фрамугой (с двухчастным
вертикальным делением и
цельной);



исторические одностворные
двери хор: материал (дерево),
конструкция (трехфиленчатые
фигурейные);



историческая металлическая
фурнитура дверных заполнений;



исторический дощатый пол
притвора, северного и южного
крылец; площадок деревянной
лестницы хоров;



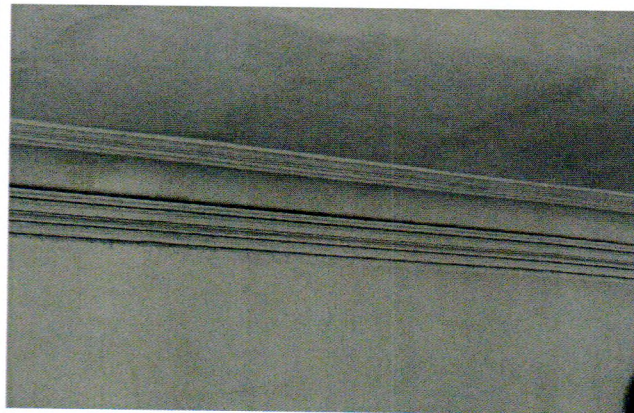
Историческое заполнение двустворных и одностворных оконных проемов с полуциркульными фрамугами: конфигурация (с арочными перемычками), материал (дерево), рисунок расстекловки (шестистекольный переплет, веерная расстекловка фрамуг);



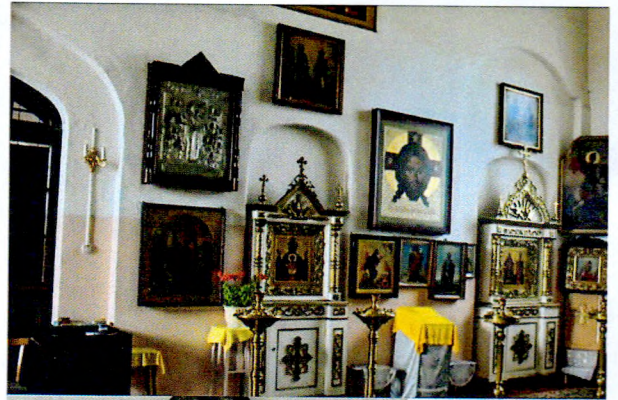
Печная дверца с ручкой в помещении в южной части притвора: материал (чугун), конфигурация (прямоугольная в плане), орнамент (геометрический);



оформление потолка трапезной профилированными карнизами с падугами;



оформление западного фасада и центрального входа арочными нишами.



Паникадила:
металлическое паникадило
большое двухъярусное в
среднем нефе (на 22 свечи);



металлические паникадила
малые в южном и в северном
приделе (на 12 свечей) – 2
штуки.





ИКОНЫ

Южный придел

1. Св. Пантелеймон. На доске. На золотом фоне. В золоченой раме. В резном золоченом киоте, под стеклом (к. XIX-н. XX вв., дерево, масло, золочение, 85x60 см (без киота)).



2. Избранные святые (6 фигур): Артемий, Екатерина, Андрей, Павел, Евдокия, Пелагея. На золотом цитовочном фоне. В золоченой раме, с накладным резным гипсовым орнаментом. В киоте под стеклом (к. XIX-н. XX вв., дерево, масло, золочение, 50x40 см).



5. Апостолы Иоанн и Андрей. В полный рост. На пейзажном фоне. На холсте. В золоченой багетовой раме (к. XIX в., холст, масло, 70x68 см).



6. Апостолы Петр и Павел. В полный рост. На пейзажном фоне. На холсте. В золоченой багетовой раме (к. XIX в., холст, масло, 70x68 см).



7. Апостолы Яков и Филимон. В полный рост. На пейзажном фоне. На холсте. В золоченой багетовой раме (к. XIX в., холст, масло, 70x68 см).



14. Старорусская Божия Матерь. Икона в золоченой раме. Мастерская Н. Сидорова. 1912 год.

В правом нижнем углу иконы надпись: «Сія икона писана въ Новгородѣ въ мастерской Н. Сидорова 1912 г. марта 20го».

Внизу иконы на златном фоне надпись: «ТОЧНОЕ ПОДОБИЕ ЧУДОТВОРНОЙ ИКОНЫ СТАРОРУССКОЙ БОЖІЕЙ МАТЕРИ, НАХОДАЩЕЙСЯ ВЪ МОНАСТЫРЬ Г. СТАРОЙ РУССЪ». 260x180 см (без киота), киот (приблизительно) 400x250 см





20. Распятие с предстоящими.
Дерево, масло. Н. XX в.
300x200 см.



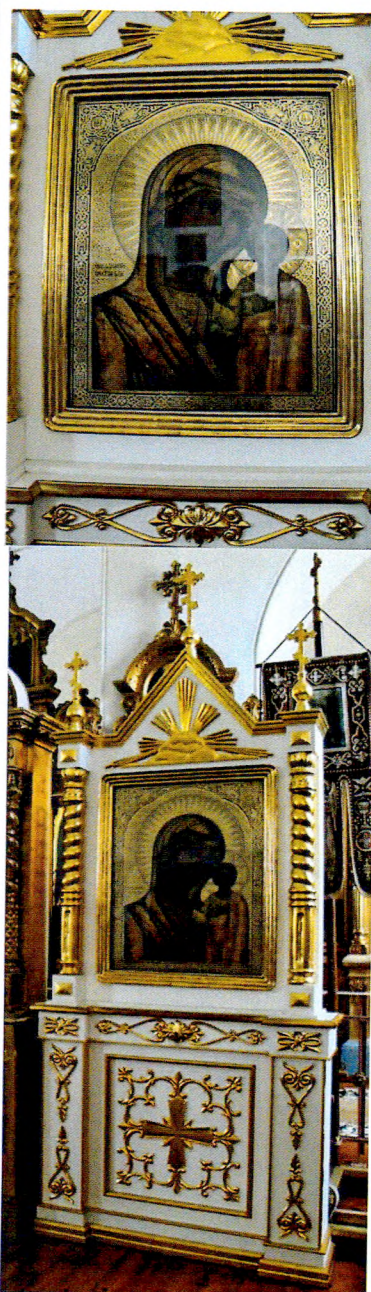
21. Тайная вечеря, Рождество
Христово, Богоприимец (?), свт.
Николай Чудотворец,
Благовещение, в резной раме с
крестом гипсовым, в киоте, под
стеклом. 71x100см



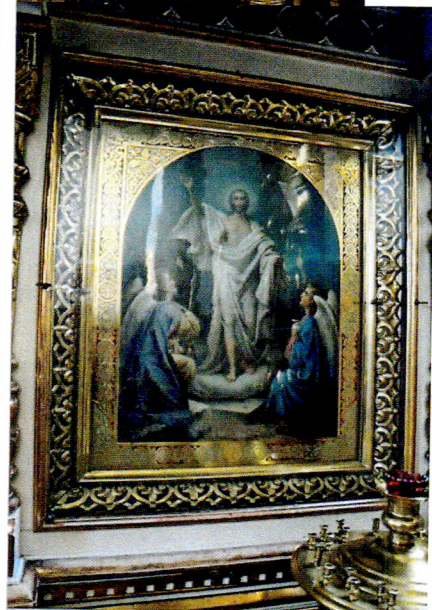


56. Избранные святые:
Александр Невский, Серафим
Саровский, Николай Чудотворец,
апп. Петр и Павел. На златном
цитовочном фоне. В золоченой
раме и напольном киоте (под
стеклом) с накладным резным
гипсовым орнаментом. В
полный рост, под изображением
Покрова Пресвятой Богородицы.
К. XIX-н. XX вв. Дерево, масло.
72x58 см.

57. Казанская Пресвятая Богородица. На доске с двумя встречными шпонками. На золотом цитовочном фоне. В золоченой раме и напольном киоте (под стеклом) с накладным резным орнаментом. К. XIX – н. XX в. Дерево, темпера, 86x71 см.

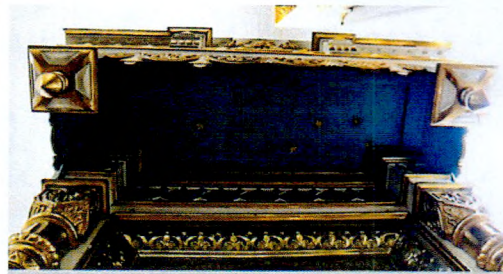


58. Воскресение Христово. В златном цитовочном обрамлении с полуциркульным завершением. В золоченой раме и напольном киоте с сенью, киот с накладными резными элементами, сень с накладными резными элементами и гирьками, с кокошником, со скатной крышей, сень увенчана тремя крестами. Н. XX в. Дерево, масло. 72х58 см, киот (приблизительно) 280х100 см.



Северный придел

3. Апостолы Яков и Григорий. В полный рост. На пейзажном фоне. На холсте. В золоченой багетовой раме (к. XIX в., холст, масло, 70x68 см).



4. Апостолы Варфоломей и Симон. В полный рост. На пейзажном фоне. На холсте. В золоченой багетовой раме (к. XIX в., холст, масло, 70x68 см).



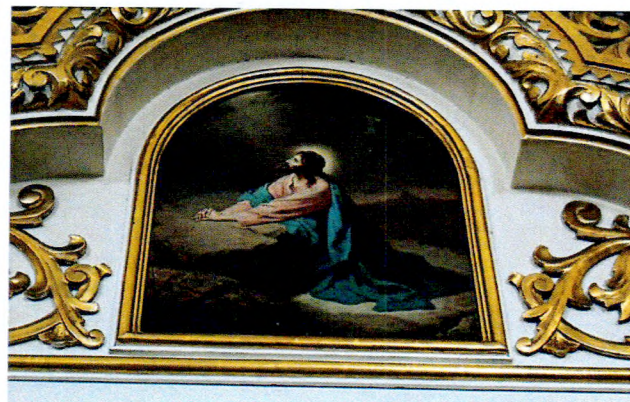
8. Евангелисты Матфей и Лука. В полный рост. На пейзажном фоне. На холсте. В золоченой багетовой раме (к. XIX в., холст, масло, 70x68 см).



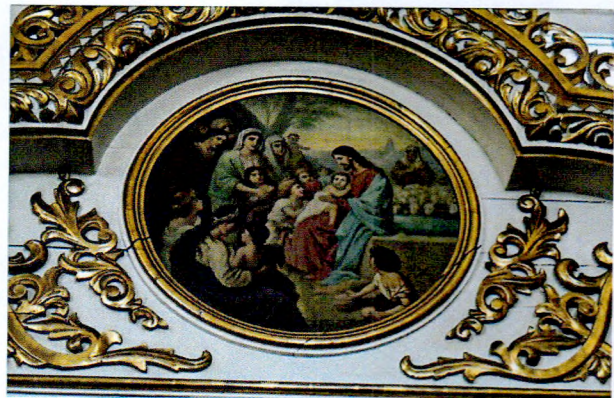
15. Иоанн Богослов с Ангелом. На холсте. В раме и напольном киоте под стеклом с накладным резным золоченым орнаментом (к. XIX-нач. XX в., холст, масло, 110x85 см).



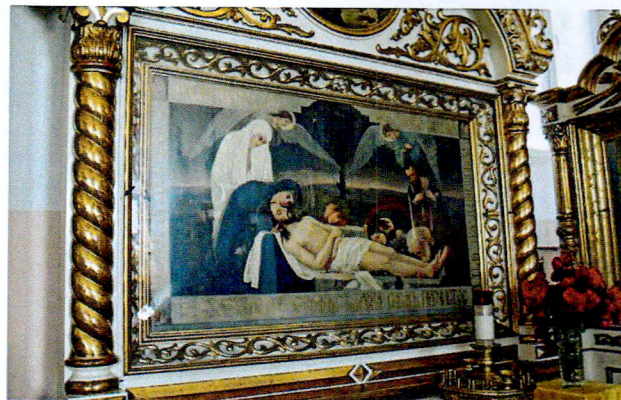
18. Моление о чаше. На доске. С полуциркульным завершением. В одном киоте с иконой «Иоанн Богослов» (к. XIX-н. XX в., металл (?), масло, 57x46 см)



16. Иисус, благословляющий детей. Икона тондо. На доске в одном напольном киоте с иконой «Оплакивание Христа» (к. XIX – н. XX вв., дерево, масло, Д=60 см).



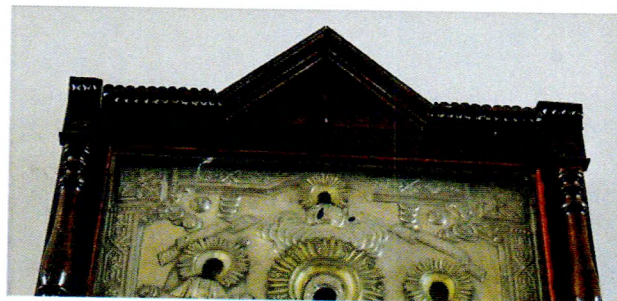
17. Оплакивание Христа. На холсте. На кайме обрамления текст. По углам головки ангелов. В раме и напольном киоте с накладным резным золоченым орнаментом. Под стеклом (к. XIX–н. XX вв., холст, масло, 90x160 см), киот (приблизительно) 350x190 см



19. Двое святых, под изображением Вседержителя. В полный рост, на нейтральном фоне, с полуциркульным завершением (к. XIX-н. XX вв., дерево, масло, 57х46 см), в одном киоте с иконой «Богоматерь с благословляющим Младенцем Иисусом Христом», в золоченой раме и золоченом резном киоте под стеклом (к. XIX-н. XX вв., дерево, масло, 110х85 см).



22. Икона «Всех скорбящих радость» в киоте с резьбой и треугольным навершием, под стеклом, под серебряным окладом. Деревянный резной киот, серебряный оклад; икона: дерево, масло. К. XIX в.



23. Икона «Пророк Илия с житием» (из деревни Старополие) в деревянном резном киоте, под стеклом. Внизу надпись: «житіє съ пророка Іліи». Дерево, масло, золочение. К. XIX в. 94x76 см.



24. Икона «Архангел Михаил» в деревянном киоте под стеклом. К. XIX–н. XX в. 57x47 см.



25. Икона «Св. Иоанн Воин» в
деревянном киоте под стеклом.
К. XIX–н. XX в. 70x48 см.



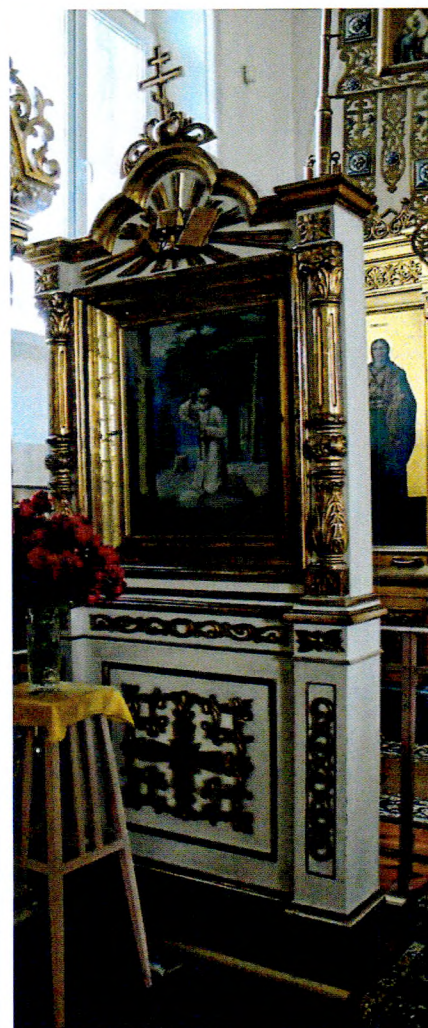
26. Икона «Вмц. Параскева» в
деревянном киоте с резным
гипсовым орнаментом под
стеклом. К. XIX в. Дерево,
масло, гипс, золочение. Икона
37x29 см, киот 77x62 см.



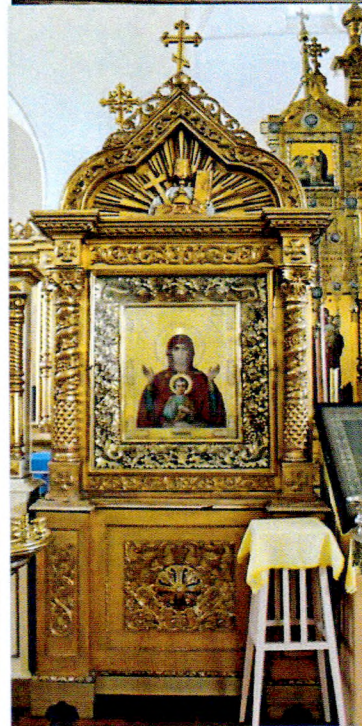
27. Икона «Св. вмч. Георгий
Победоносец» в деревянной
золоченой раме. Дерево, масло;
дерево, золочение. II пол. XIX в.
130x90 см.



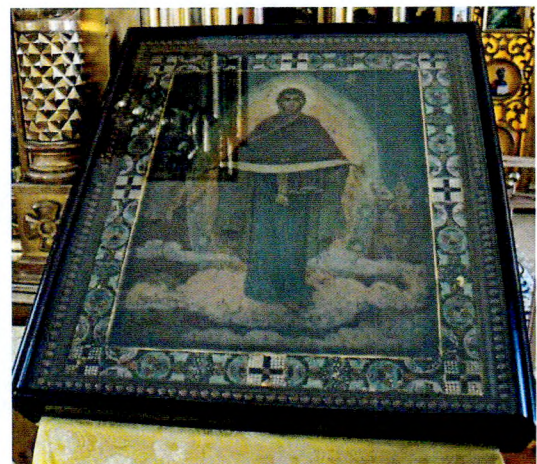
51. Преподобный Серафим Саровский. На холсте. На пейзажном фоне коленопреклоненный. В золоченой раме. В напольном киоте с накладным резным золоченым орнаментом. Икона подписная (н. XX в., холст, масло, 72x58 см).



52. Знамение Пресвятой Богородицы. На златном цитовочном фоне. В золоченой раме и напольном киоте (под стеклом) с накладным резным орнаментом. К. XIX – н. XX вв. Дерево, масло. 72x58 см.



54. Покров Пресвятой Богородицы. В киоте под стеклом, в золоченой раме. К. XIX – н. XX вв. Дерево, масло. 80x67 см.



АЛТАРЬ

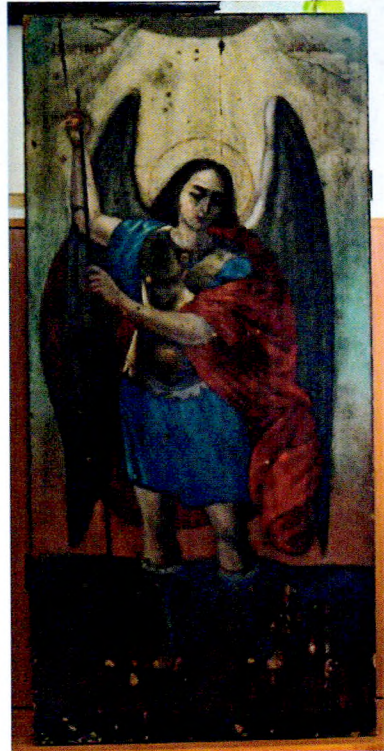
9. Св. Ангел Хранитель. На холсте. Холст натянут на доску. В багетовой раме (нач. XX в., холст, масло, 105x56 см).



10. Архистратиг Михаил. На холсте. Холст натянут на доску. В багетовой раме (нач. XX в., холст, масло, 105x56 см).



11. Архистратиг Михаил. На холсте. Холст натянут на доску. Нач. XX в. 120x50 см.



12. Св. мч. Елезар и пр. Серафим Саровский Чудотворец. В полный рост. На нейтральном фоне. На холсте, в золоченой багетовой раме (к. XIX, холст, масло, 70x68 см).



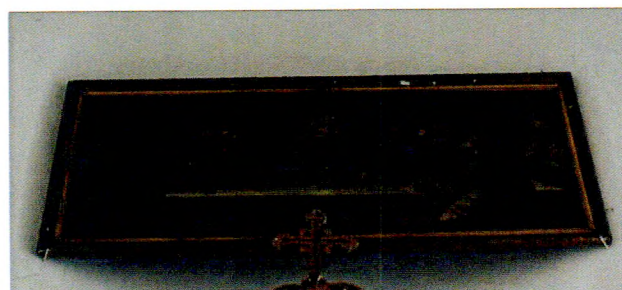
13. Св. Николай Чудотворец и св. Григорий Богослов. В полный рост. На нейтральном фоне. На холсте, в золоченой багетовой раме (к. XIX, холст, масло, 70x68 см).



28. Икона «Воскресение Христово» с резным навершием. К. XIX в. Дерево, масло.



29. Икона «Тайная вечеря» в деревянной раме. К. XIX в. Холст, масло.



30. Икона «Троица Новозаветная» в деревянной золоченой раме. Холст, масло. К. XIX в.



31. Икона «Моление о чаше»
деревянной золоченой раме.
Холст, масло, золочение. К. XIX
в.



32. Икона «Богородица
Владимирская» с серебряным
окладом, в киоте с резным
орнаментом, под стеклом.
Дерево, масло, серебро. II пол.
XIX в.



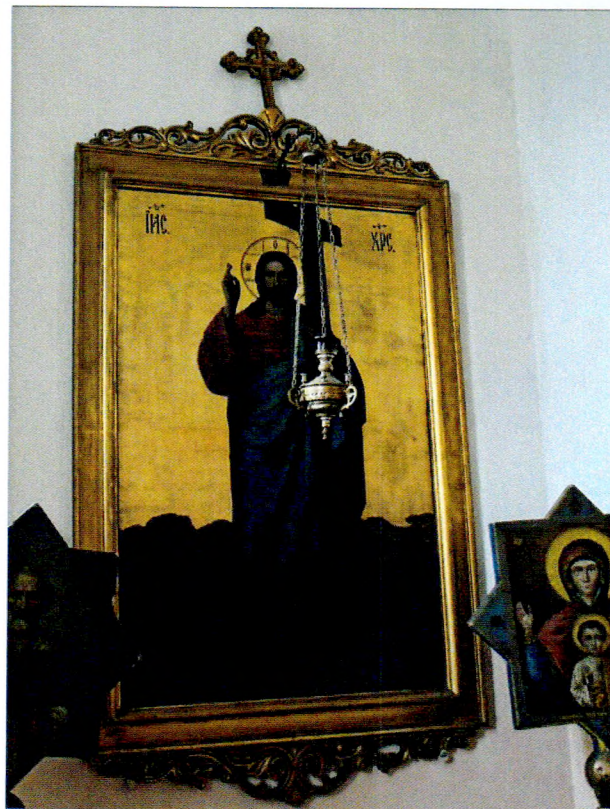
33. Икона «»Богородица
Казанская» в киоте с резным
гипсовым орнаментом, под
стеклом. Дерево, масло,
золочение, гипс. II пол XIX в.



34. Свт. Николай Чудотворец. В
деревянной раме. Холст, масло.
К. XIX – н. XX вв.



35. Господь Вседержитель. В
деревянной раме с резными
элементами. Холст, масло. К.
XIX – н. XX вв.



36. Икона восьмиугольная выносная на древке с шаром, на подставке деревянной с накладным декором. Двусторонняя: свт. Николай Чудотворец, Казанская Богородица. Дерево, темпера. К. XIX в.



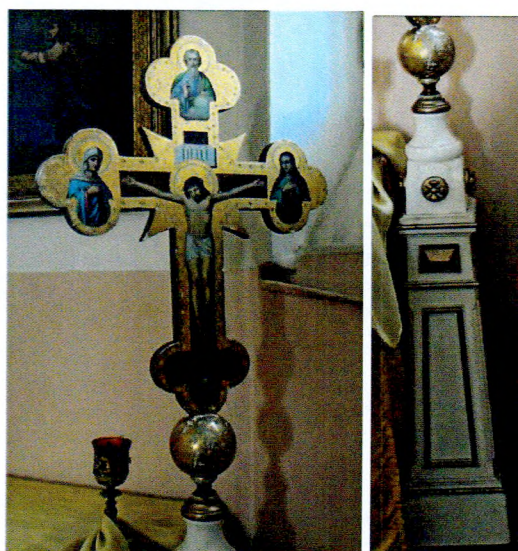
37. Свт. Николай Чудотворец. С шипцовым завершением. Дерево, темпера. К. XIX в.



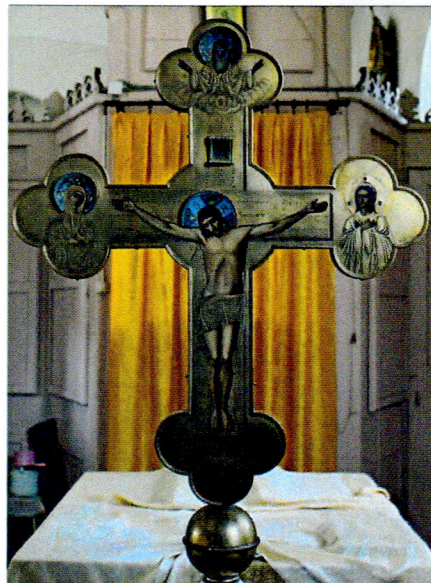
38. Моление о чаше. Икона в
деревянной золоченой раме.
Дерево, масло, золочение. К.
XIX в.



39. Крест выносной с древком с
выступающими треугольниками
из центра пересечения
перекладин креста,
символизирующими сияние,
исходящее от центральной
иконы. Двусторонний: с одной
стороны Распятие в центре,
по сторонам – Бог Отец,
Богородица, Иоанн Богослов; с
другой – Воскресение, по
сторонам – четыре евангелиста.
Дерево, масло, золочение.
Деревянный столб. Н. XX в.



40. Крест выносной запрестольный с древком. Двусторонний с иконами и эмалевыми вставками. Распятие в центре, по сторонам – Бог Отец, Богородица, Иоанн Богослов; с другой – Воскресение, по сторонам – четыре евангелиста. Металл, масло, эмаль. Деревянный столб. Н. XX в.

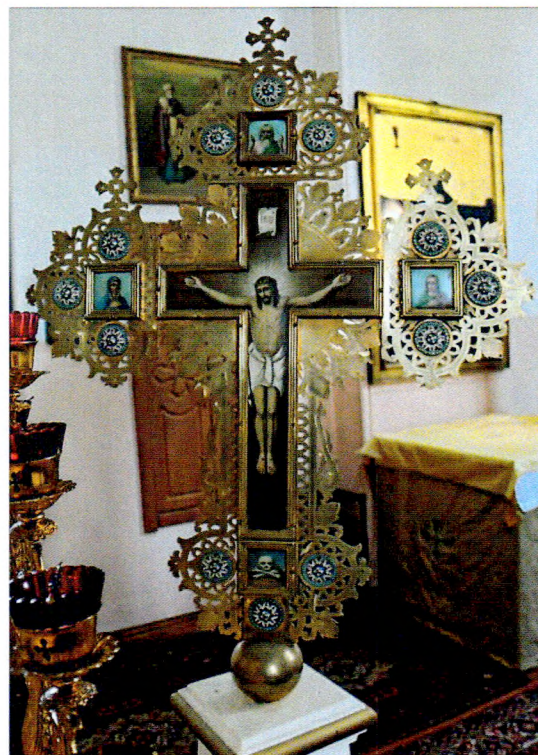


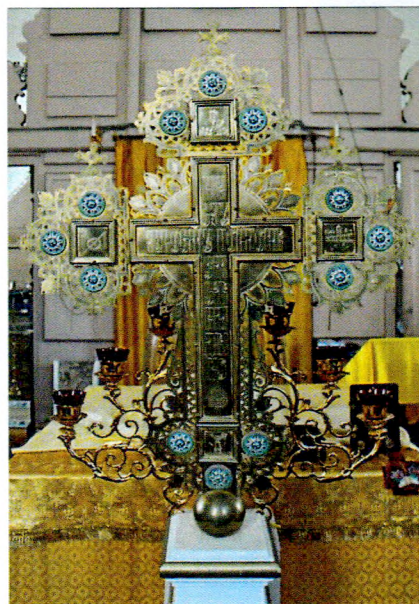
41. Крест выносной запрестольный с древком. Двусторонний: с одной стороны Распятие в центре, по сторонам – Бог Отец, Богородица, Иоанн Богослов; с другой – Воскресение, по сторонам – четыре евангелиста. Дерево, масло, золочение. Деревянный столб. Н. XX в.



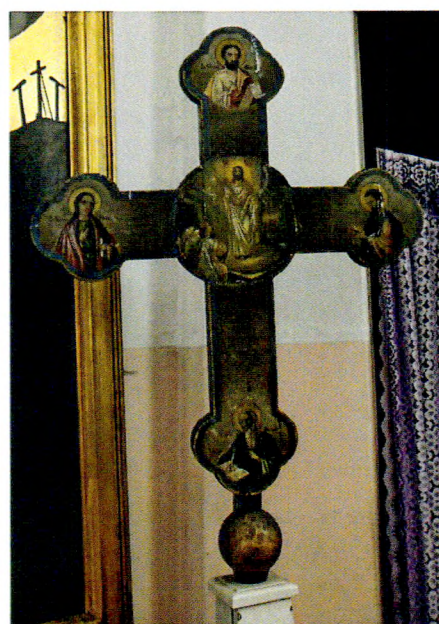


42. Крест выносной с резьбой, с
древком. Двусторонний с
вкладными иконами и вкладным
крестом, с эмалевыми
вставками. Металл, масло.
Деревянный столб. Металл,
масло, эмаль. Н. XX в.

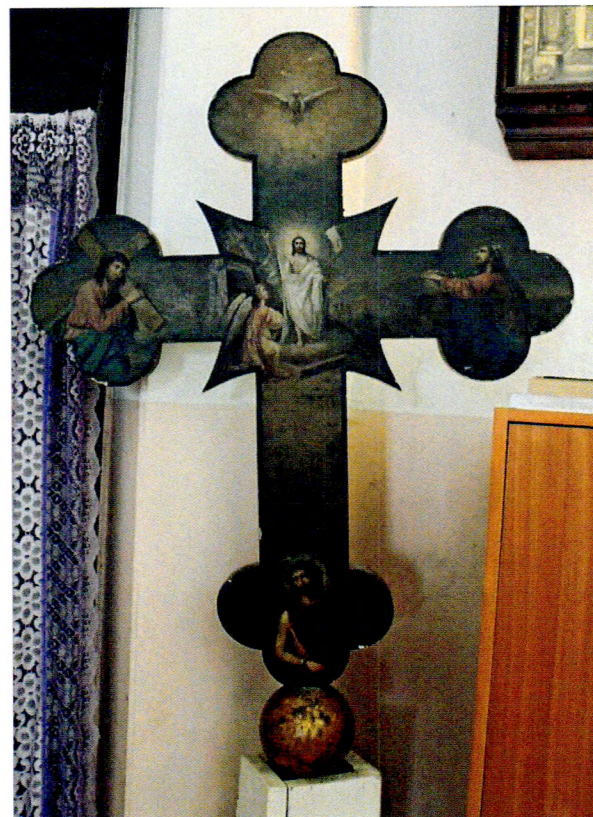




43. Крест выносной с древком.
Двусторонний: с одной стороны
Распятие в центре, по сторонам
– Бог Отец, Богородица, Иоанн
Богослов; с другой –
Воскресение, по сторонам –
четыре евангелиста. Дерево,
масло. Деревянный столб. Н. XX
в.



43. Крест выносной с древком с выступающими треугольниками из центра пересечения перекладин креста, символизирующими сияние, исходящее от центральной иконы. Двусторонний: с одной стороны Распятие в центре, по сторонам – Бог Отец, Богородица, Иоанн Богослов; с другой – Воскресение, по сторонам – Голубь (символизирует Святой Дух), несение креста, моление о чаше, Иисус Христос в темнице. Дерево, масло. Деревянный столб. Н. XX в.



44. Покров Пресвятой Богородицы. Икона в деревянной раме. Холст, масло. К. XIX в.



45. Моление о чаше. Икона в багетной раме. Холст, масло. К. XIX в.



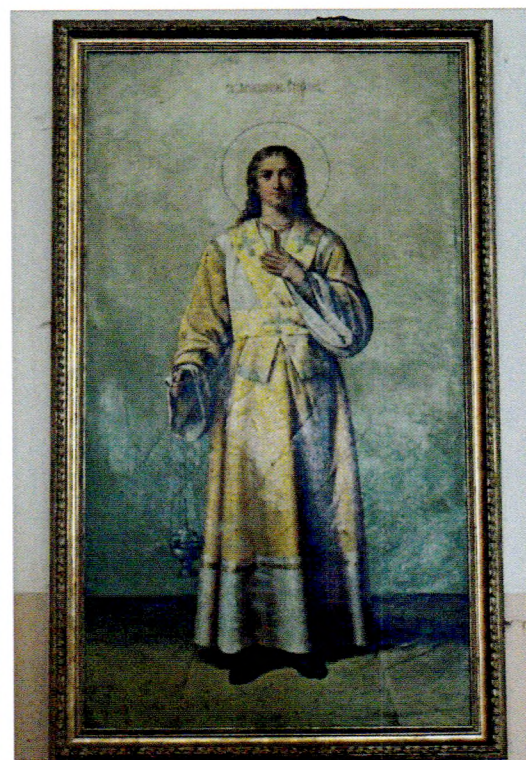
46. Воскресение Христово. В деревянной раме с резными элементами. Холст, масло. К. XIX в.



47. Всех скорбящих радость. Под
окладом. Резная рама. В киоте
под стеклом. Дерево, масло. К
XIX-н. XX в.



48. Св. Архидиакон Стефан. В
деревянной золоченой раме.
Холст, масло. К. XIX–н. XX вв.



49. Господь Вседержитель.
Икона в киоте под стеклом.
Дерево, масло, золочение. К.
XIX-н. XX вв.

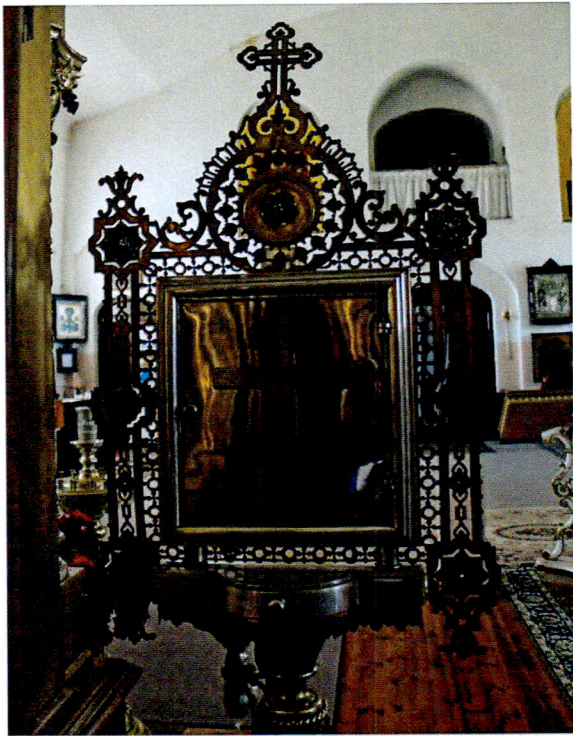


50. Господь Вседержитель.
Икона с серебряным окладом в
киоте под стеклом, с резным
гипсовым орнаментом. Дерево,
масло, золочение; серебряный
оклад; гипс. К. XIX-н. XX вв.



Центральный неф
55. Господь Вседержитель. В
серебряном окладе. На обороте –
крест. В киоте со вставками
эмали, под стеклом, с резной
окантовкой и навершием с
крестом. На подсвечнике
металлическом напольном. Н.
XX в.





59. Икона выносная на древке с шаром, на подставке деревянной с накладным декором. Двусторонняя: свт. Николай Чудотворец, Казанская Богородица. Дерево, масло. Н. XX в.



ИКОНОСТАС

Иконостас:
конструкция (трехъярусный),
материал и техника (дерево,
резьба (накладная и
пропильная), позолота);
размеры 780х450 см;

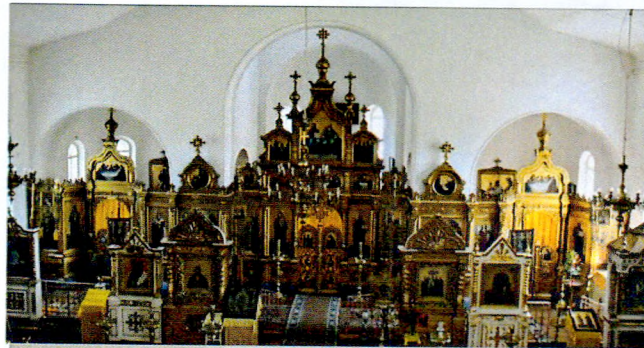
кресты, венчающие вершины
иконостаса;

Муфтированные полуколонны и
пилястры;

Профилированный карниз;

Цоколь, отделанный под
искусственный мрамор;

луковичные главки, увенчанные
крестами, в верхнем ярусе над
Царскими вратами;

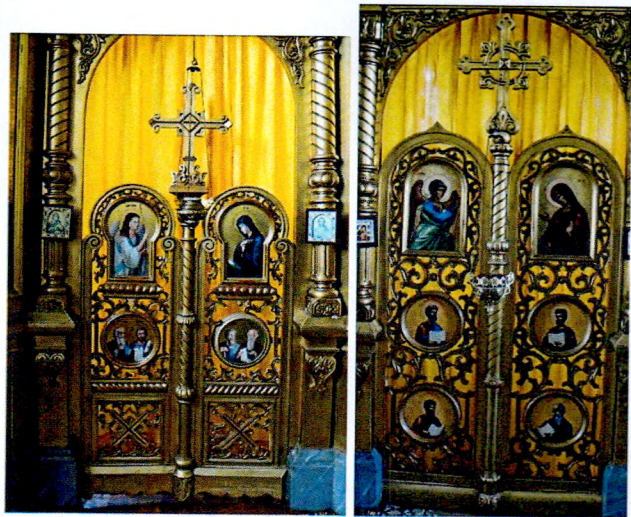


кресты, венчающие Царские
врата по центру;

Царские врата в северном
приделе. Н. XX в.;

Царские врата в южном приделе.
Н. XX в.;

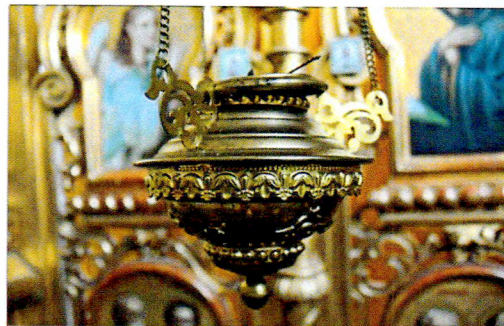
Центральные царские врата. Н.
XX в.;



историческая фурнитура
северных и южных диаконских
врат: форма, оформление
(растительный орнамент, сосуд);
количество (две дверные ручки).



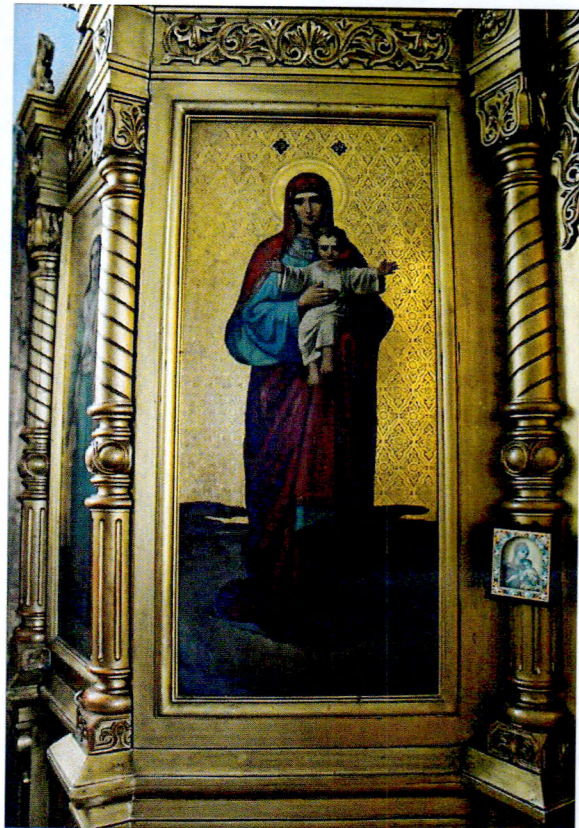
Лампада. Металл. Н. XX в.



Первый ярус.
7. Святой Стефан. В полный
рост. На златном цитовочном
фоне. На доске с 2 врезными
шпонками. Дерево, масло.
130x50 см. Н. XX в.



8. Божия Матерь. В полный рост. На златном цитовочном фоне. На доске с 2 врезными шпонками. Дерево, масло. 130x50 см. Н. XX в.



9. Господь Вседержитель (с евангелием). В полный рост. На златном цитовочном фоне. На доске с 2 врезными шпонками. Дерево, масло. 130x50 см. Н. XX в.



10. Николай Чудотворец. В полный рост. На золотом цитовочном фоне. На доске с 2 врезными шпонками. Дерево, масло. 130x50 см. Н. XX в.



11. Свв. апп. Петр и Павел. В полный рост. На золотом цитовочном фоне. На пейзажном фоне под изображением Троицы. В цитовочном обрамлении. Дерево, масло. 130x100 см. Н. XX в.



12. Прп. Серафим Саровский. В полный рост. На золотом цитовочном фоне. На доске с 2 врезными шпонками. Дерево, масло. 130x50 см. Н. XX в.



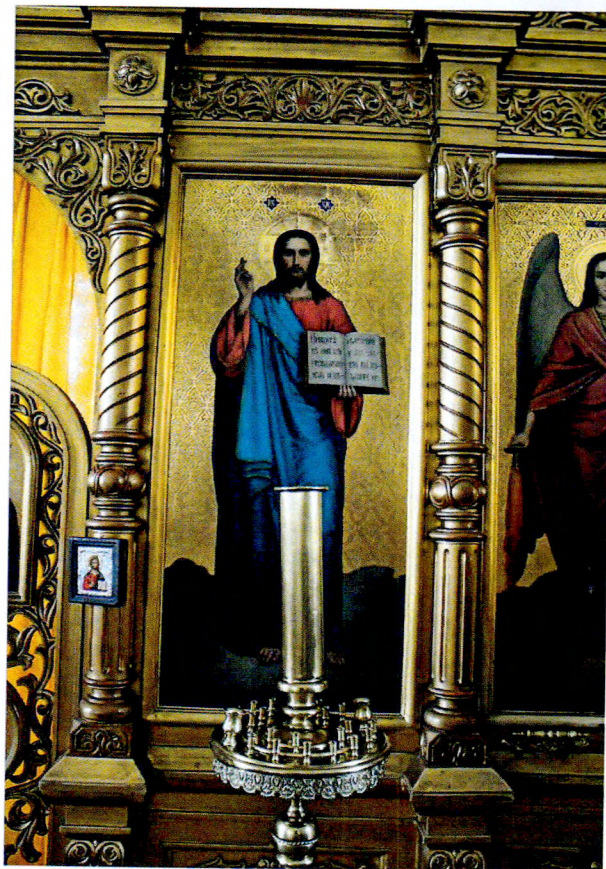
13. Архистратиг Гавриил. В полный рост. На золотом цитовочном фоне. На доске с 2 врезными шпонками. Дерево, масло. 130x50 см. Н. XX в.



14. Божия Матерь. В полный рост. На златном цитовочном фоне. На доске с 2 врезными шпонками. Дерево, масло. 130x50 см. Н. XX в.



15. Господь Вседержитель. В полный рост. На златном цитовочном фоне. На доске с 2 врезными шпонками. Дерево, масло. 130x50 см. Н. XX в.



16. Архангел Михаил. В полный рост. На златном цитовочном фоне. На доске с 2 врезными шпонками. Дерево, масло. 130x50 см. Н. XX в.



17. Святой Лаврентий. В полный рост. На златном цитовочном фоне. На доске с 2 врезными шпонками. Дерево, масло. 130x50 см. Н. XX в.



18. Покров Пресвятой Богородицы. На златном цитовочном фоне. На доске с 2 врезными шпонками. Дерево, масло. 130x100 см. Н. XX в.



19. Архангел Михаил. В полный рост. На златном цитовочном фоне. На доске с 2 врезными шпонками. Дерево, масло. 130x50 см. Н. XX в.



20. Божия Матерь. В полный рост. На златном цитовочном фоне. На доске с 2 врезными шпонками. Дерево, масло. 130x50 см. Н. XX в.



21. Господь Вседержитель. В полный рост. На златном цитовочном фоне. На доске с 2 врезными шпонками. Дерево, масло. 130x50 см. Н. XX в.

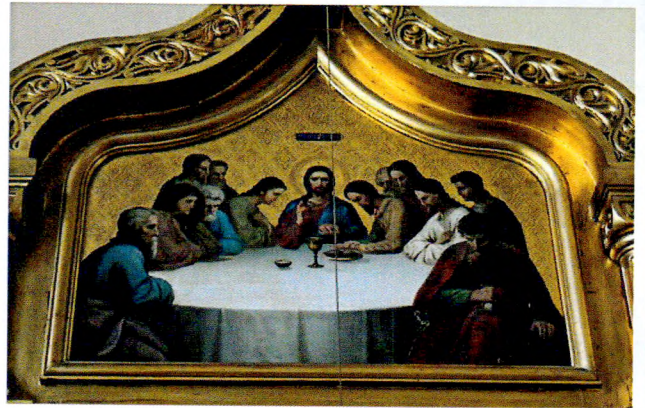


22. Свв. Петр, Мазим, Павел. В полный рост. На златном цитовочном фоне. На доске с 2 врезными шпонками. Дерево, масло. 130x50 см. Н. XX в.

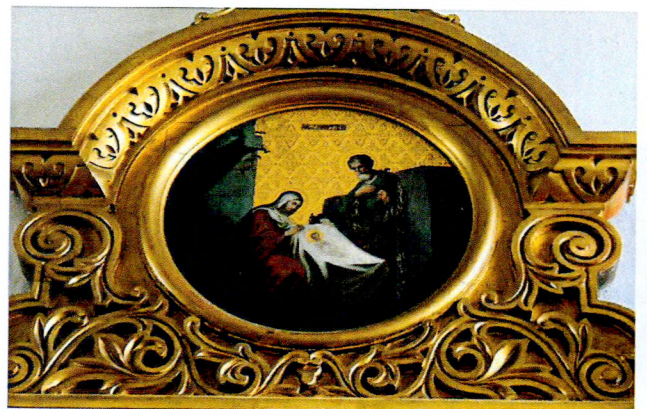


Второй ярус.

1. Тайная вечеря. На доске с шипцовым завершением. На златном цитовочном фоне (н. XX в., дерево, масло, 70x85 см).



2. Рождество Христово. Икона тондо. На златном цитовочном фоне. Дерево, масло. Д=51 см. Н. XX в.



3. Тайная вечеря. На доске с щипцовым завершением. На златном цитовочном фоне (н. XX в., дерево, масло, 70x85 см).



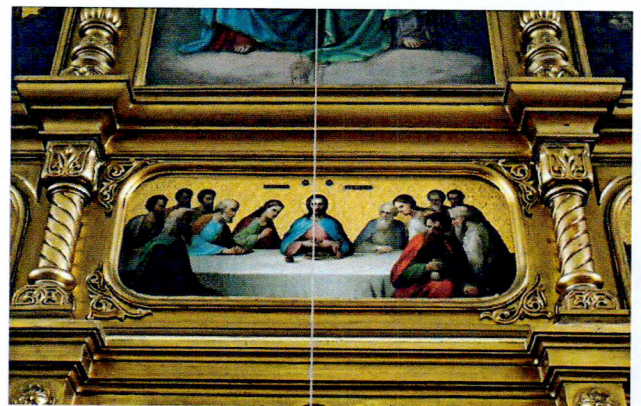
26. Вознесение. Икона тондо. На златном цитовочном фоне. Дерево, масло. Д=33 см. Н. XX в



27. Троица ветхозаветная. На доске с щипцовым завершением. На златном цитовочном фоне (н. XX в., дерево, масло, 44x52 см).



28. Тайная вечеря. На доске с закругленными углами. На златном цитовочном фоне. Дерево, масло. 42x105 см. Н. XX в.



29. Рождество Богородицы. На доске с шипцовым завершением. На златном цитовочном фоне. Дерево, масло. 44x52 см Н. XX в.



30. Сретение Господне. Икона тондо. Н златном цитовочном фоне. Дерево, масло. Д=33 см. Н. XX в.



31. Введение во храм Богородицы. Икона тондо. На златном цитовочном фоне. Дерево, масло. Д=51 см. Н. XX в.

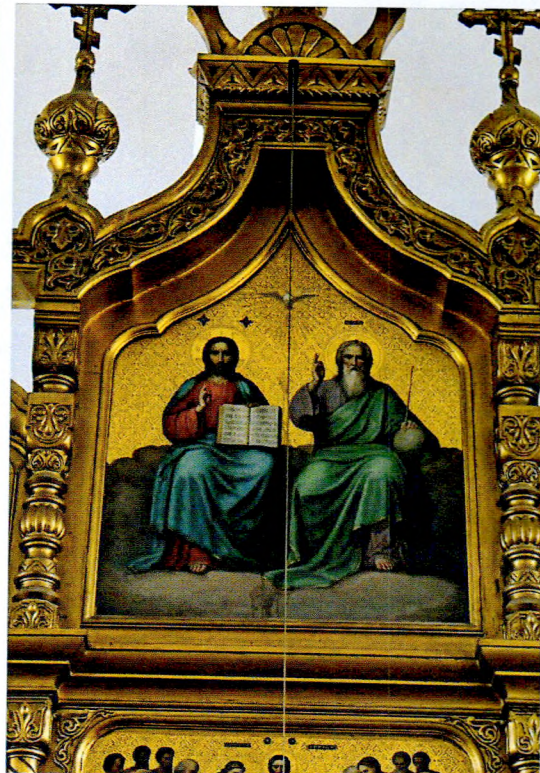


Третий ярус

32. Крещение Господне. На доске с шипцовым завершением. На златном цитовочном фоне. Дерево, масло. 68x52 см. Н. XX в.



33. Троица новозаветная. На доске с шипцовым завершением. На златном цитовочном фоне. Дерево, масло. 145x110 см. Н. XX в.



34. Вознесение Господне. На доске с шипцовым завершением. На златном цитовочном фоне. Дерево, масло. 68x52 см. Н. XX в.

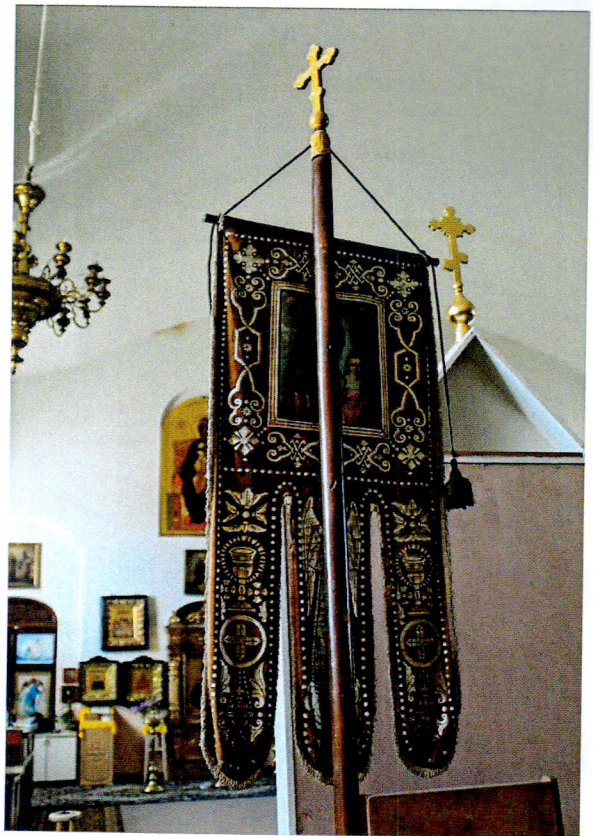


ХОРУГВИ (СОЛЕЯ)

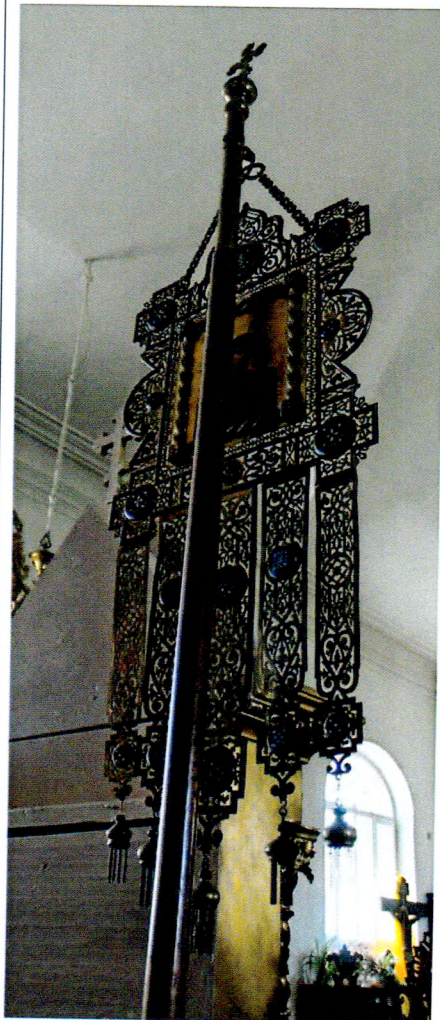
1. Хоругвь резная
металлическая, на древке,
увенчанном крестом. Икона
двусторонняя с резной рамой:
свт. Николай Чудотворец,
Крещение Господне. Металл,
эмаль, масло. К. XIX в.



2. Хоругвь. Икона двусторонняя:
Крещение Господне, Казанская
Богородица. По центру с обеих
сторон изображение ангела,
орнамент. Ткань, масло. Н. XX в.



3. Хоругвь резная металлическая с эмалевыми вставками, на древке, увенчанном крестом. Икона двусторонняя с рамой: Казанская Богородица, Крещение Господне. Металл, эмаль, масло. Н. XX в.



4. Хоругвь резная металлическая с эмалевыми вставками, на древке, увенчанном крестом. Икона двусторонняя с рамой: Николай Чудотворец, Воскресение Христово. Металл, эмаль, масло. Н. XX в.



5. Хоругвь. Икона двусторонняя:
Воскресение Христово, свт.
Николай Чудотворец. По центру
с обеих сторон изображение
ангела, орнамент. Ткань, масло.
Н. XX в.



6. Хоругвь резная металлическая с эмалевыми вставками, на древке, увенчанном крестом. Икона двусторонняя с резной рамой: Казанская Богородица, Воскресение Господне. Металл, эмаль, масло. Н. XX в.



ЕВАНГЕЛИЯ (АЛТАРЬ)

1. Евангелие напрестольное.
Переплет обтянут бархатом. С
пятью иконами с 2 замками. К.
XIX в.



2. Евангелие напрестольное. М.,
1903 г. 375 л. В латунном
чеканном гравированном окладе
с 2 замками (1903 г., 40х32х8
см).



3. Евангелие напрестольное. М.,
1854 г. Переплет обтянут
бархатом. С накладной иконой
(1905 г., 25х20х4 см).



КИОТЫ, АНАЛОЙ, РАМА

Южный придел
1. Киот малый остекленный с
резной золоченой рамой. Дерево,
гипс, золочение. 70х64 см. К.
XIX в. (навершие воссоздано)



2. Киот средний остекленный с резной золоченой рамой и деревянным фигурным навершием. Дерево, гипс, золочение. 76x67 см., навершие 38x9 см. К. XIX в.



3. Киот средний остекленный с резной золоченой рамой. Дерево, гипс, золочение. 100x80 см. К. XIX в.



10. Рама резная золоченая. Гипс, золочение. 74x62 см. Орнамент к. XIX в.

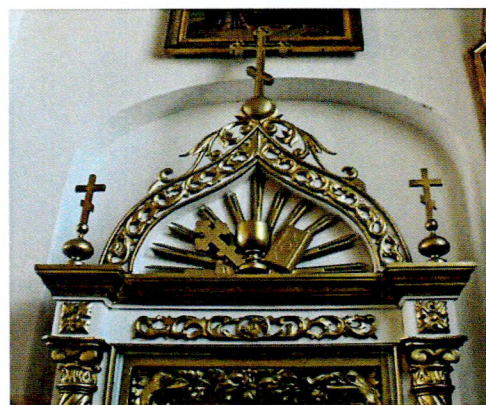


Северный придел

4. Киот напольный с накладным резным золоченым орнаментом, с резной золоченой рамой под стеклом. Н. XX в. Киот напольный: 280x113 см, рама резная под стеклом: 76x66 см.



5. Киот напольный с накладным резным золоченым орнаментом, с резной золоченой рамой под стеклом. Н. XX в. 340x127 см.



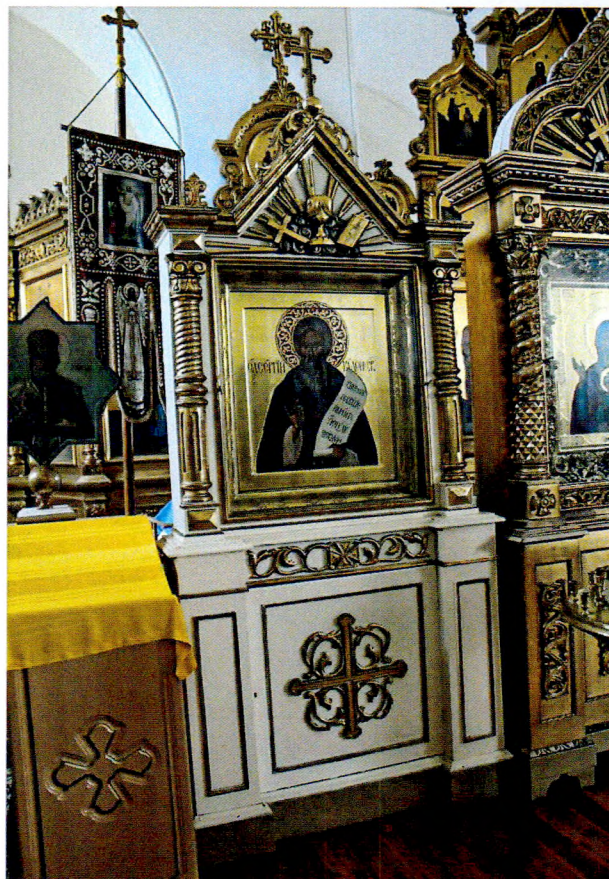
6. Киот деревянный остекленный с резным гипсовым орнаментом. Дерево, гипс, золочение. К. XIX в. 130x99 см (с навершием).



7. Киот напольный с накладным резным золоченым орнаментом. Дерево, золочение. Н. XX в.



9. Аналой. С резными элементами. Дерево, золочение. Н. XX в. Размер (приблизительно) 100x70 см



ПОДСВЕЧНИКИ

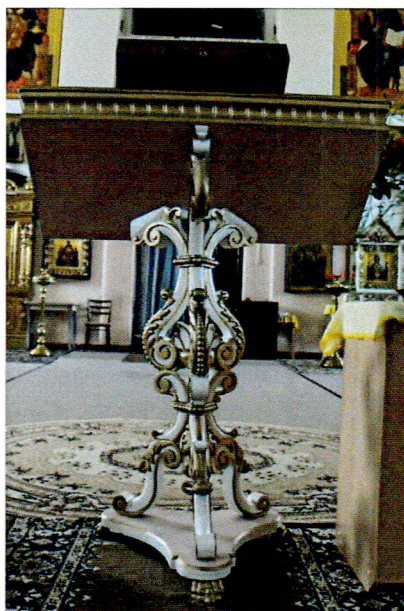
Алтарь

Семисвечник. Металл. К. XIX в.



Собственно храм

2. Подсвечник напольный металлический с резьбой и надсвечником эмалевым. Рисунок надсвечника и резных элементов флористический. Металл, эмаль. Н. XX в.





3. Подсвечник напольный металлический с каннелюрами, муфтированной ножкой, с резьбой и надсвечником эмалевым. Рисунок надсвечника геометрический. Металл, эмаль. Н. XX в.





4. Подсвечник металлический напольный с каннелюрами, резьбой, муфтированной ножкой и металлическим надсвечником. Металл. Н. XX в.





5. Подсвечник
металлический
напольный с
каннелюрами и резьбой.
Металл. Н. XX в. –
7 штук.



6. Подсвечник
металлический
напольный с
каннелюрами и резьбой,
с металлическим
надсвечником. Металл.
Н. XX в. – 2 штуки



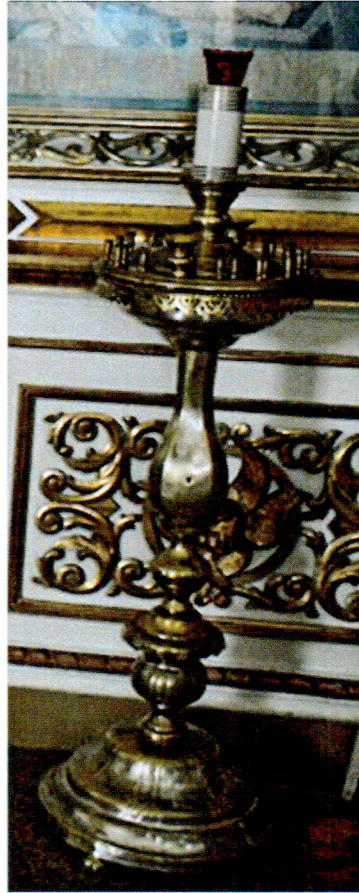
7. Подсвечник
металлический
напольный с витой
муфтированной ножкой.
Металл. Н. XX в. – 5
штук.



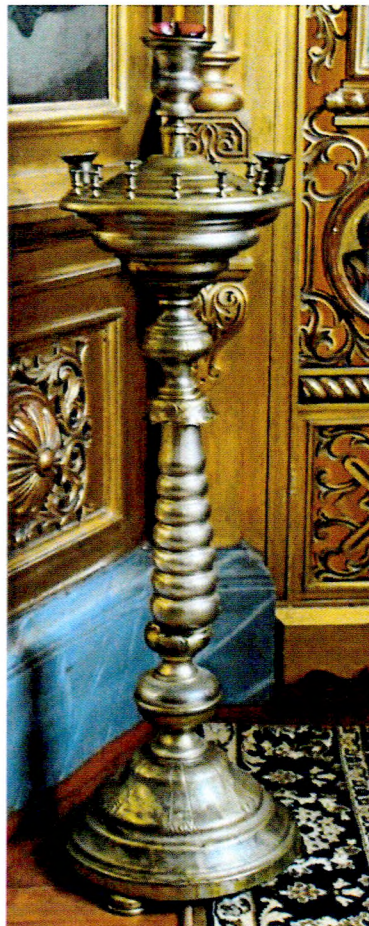
8. Подсвечник напольный
металлический с
гладкой ножкой.
Металл. Н. XX в. – 3
штуки.



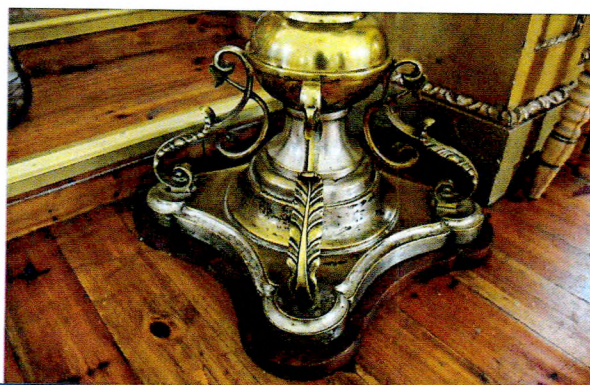
9. Подсвечник напольный металлический с фигурной ножкой, резьбой и эмалевым надсвечником. Металл, эмаль. Н. XX в.



10. Подсвечник напольный металлический с витой ножкой, расширяющейся книзу. Металл. Н. XX в.

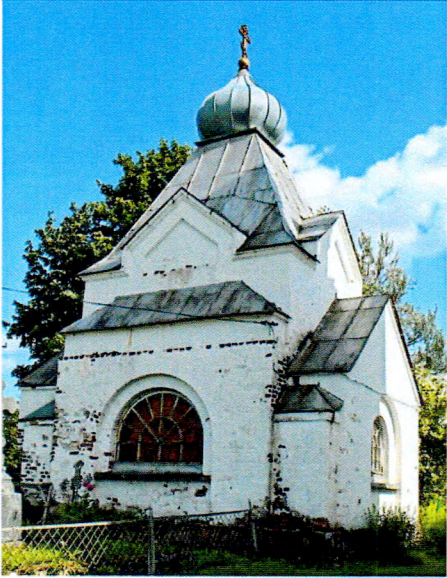





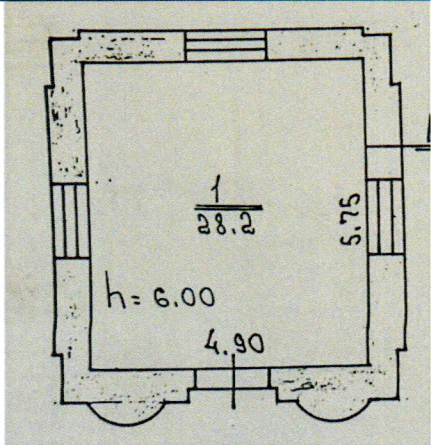

11. Подсвечник
металлический
напольный с резьбой и
киотом с эмалевыми
вставками и резьбой.
Рисунок резных
элементов –
флористический.
Подсвечник на петле,
крепящейся к ножке.
Металл, эмаль. Н. XX
вв.



6	Функциональное использование объекта	Использование храма в соответствии с первоначальной функцией – по религиозному назначению.	
---	--------------------------------------	--	--

**Предмет охраны объекта культурного наследия
регионального значения «Часовня» по адресу: Ленинградская область,
Сланцевский район, Старопольское сельское поселение, деревня Козья Гора**

1	Объемно-пространственное решение	<p>историческое объемно-пространственное решение близкого к квадратному в плане здания;</p> <p>габариты здания;</p> <p>исторические высотные отметки карнизов, коньков кровли, главки;</p> <p>исторические габариты, конструкция и конфигурация крыши.</p>	
2	Конструктивная система	<p>исторические наружные и внутренние кирпичные капитальные стены;</p> <p>шатровая крыша на четыре ската;</p> <p>луковичная главка без шейки;</p> <p>контрфорсы в углах здания;</p>	 

		<p>ступень перед входным проемом в здание: местоположение, габариты, материал (гранит);</p> <p>глубокие арочные ниши в интерьерах на всех фасадах;</p>	
3	<p>Объемно-планировочное решение</p>	<p>историческое архитектурно-планировочное решение в объемах капитальных стен.</p>	
4	<p>Архитектурно-художественное решение фасадов</p>	<p>историческое архитектурно-художественное решение фасадов в неорусском стиле;</p> <p>материал фасадной поверхности: красный кирпич*;</p> <p>*в настоящее время окрашен белой краской</p>	

облицовка цоколя – серые гранитные пиленые плиты;



исторические оконные и дверные проёмы: местоположение (оконные проемы на северном, южном и западном фасаде, дверной проем на восточном фасаде), габариты, конфигурация (арочные);



историческое заполнение оконных проемов: материал (дерево), рисунок расстекловки (мелкая, веерная); оформление оконных проемов северного и южного фасадов: архивольты;



оформление оконного проема западного фасада: арочные ниши;

оформление дверного проема: арочный портал; полуциркулярные пилоны;

историческое двустворное заполнение дверного проема с остекленной фрамугой: материал (дерево), конструкция (филенчатая, решетчатая), светлая арочная фрамуга (рисунок расстекловки – мелкий с вертикальным горбыльком); в нижней филенке обеих створок – деревянный накладной четырехконечный крест;




прямоугольная ниша в щипце над входом;



		<p>щипцовое завершение фасадов с треугольными нишами;</p> <p>профилированный венчающий карниз.</p>	  
--	--	--	---

**Предмет охраны объекта культурного наследия
регионального значения «Ворота» по адресу: Ленинградская область,
Сланцевский район, Старопольское сельское поселение, деревня Козья Гора**

1	<p>Объемно-планировочное решение</p>	<p>Историческое планировочное решение кирпичных ворот в виде арки на двух столбах.</p> <p>объемно-решение</p>	
---	--------------------------------------	---	--

2	Конструктивная система	Арка ворот.	
3	Архитектурно-художественное оформление фасадов	<p>материал фасадной поверхности: красный кирпич*;</p> <p>*в настоящее время окрашен белой краской</p> <p>декоративный щипец по центру арки;</p> <p>профилированный венчающий карниз.</p>	