



АДМИНИСТРАЦИЯ ЛЕНИНГРАДСКОЙ ОБЛАСТИ
КОМИТЕТ ПО КУЛЬТУРЕ ЛЕНИНГРАДСКОЙ ОБЛАСТИ

ПРИКАЗ

«11» сентября 2020 г.

№ 01-03/20-249
Санкт-Петербург

О включении выявленного объекта культурного наследия «Дом крестьянской усадьбы» к. XIX -н. XX вв., расположенного по адресу: Ленинградская область, Ломоносовский район, д. Большое Коновалово, д.9, в единый государственный реестр объектов культурного наследия (памятников истории и культуры) народов Российской Федерации в качестве объекта культурного наследия регионального значения с наименованием «Дом крестьянской усадьбы», конец XIX –начало XX вв., об утверждении границ территории и установлении предмета охраны

В соответствии со ст. 3.1, 9.2, 18, 33 Федерального закона от 25 июня 2002 года № 73-ФЗ «Об объектах культурного наследия (памятниках истории и культуры) народов Российской Федерации», ст. 4 областного закона Ленинградской области от 25 декабря 2015 года № 140-оз «О государственной охране, сохранении, использовании и популяризации объектов культурного наследия (памятников истории и культуры) народов Российской Федерации, расположенных на территории Ленинградской области», п. 2.2.2. Положения о комитете по культуре Ленинградской области, утвержденного постановлением Правительства Ленинградской области от 24 октября 2017 года № 431, на основании заключения государственной историко-культурной экспертизы, выполненной аттестованным экспертом А.А. Кононовым (приказ Министерства культуры Российской Федерации № 1722 от 11.10.2018 г.)

приказываю:

1. Включить выявленный объект культурного наследия «Дом крестьянской усадьбы» к. XIX -н. XX вв., расположенный по адресу: Ленинградская область, Ломоносовский район, д. Большое Коновалово, д.9, в единый государственный реестр объектов культурного наследия (памятников истории и культуры) народов Российской Федерации в качестве объекта культурного наследия регионального значения с наименованием «Дом крестьянской усадьбы», конец XIX-начало XX вв., вид – памятник, по адресу: Ленинградская область, Ломоносовский район, муниципальное сельское образование «Пеньковское сельское поселение», д. Большое Коновалово, д.9.

2. Утвердить границы территории объекта культурного наследия регионального значения «Дом крестьянской усадьбы», конец XIX-начало XX вв. согласно приложению 1 к настоящему приказу.

3. Установить предмет охраны объекта культурного наследия регионального значения «Дом крестьянской усадьбы», конец XIX-начало XX вв. согласно приложению 2 к настоящему приказу.

4. Исключить выявленный объект культурного наследия «Дом крестьянской усадьбы» к. XIX -н. XX вв., расположенный по адресу: Ленинградская область, Ломоносовский район, д. Большое Коновалово, д.9, из перечня выявленных объектов культурного наследия, расположенных на территории Ленинградской области, утвержденного приказом комитета по культуре Ленинградской области от 01 декабря 2015 года № 01-03/15-63.

5. Пункт 4 акта постановления на учёт вновь выявленных объектов Ломоносовского района, представляющих историко-культурную ценность от 02 октября 1985 года № 11-2 считать утратившим силу.

6. Отделу по осуществлению полномочий Ленинградской области в сфере объектов культурного наследия департамента государственной охраны, сохранения и использования объектов культурного наследия комитета по культуре Ленинградской области обеспечить внесение сведений об утверждении границ территории и установлении предмета охраны объекта культурного наследия регионального значения «Дом крестьянской усадьбы», конец XIX-начало XX вв., в единый государственный реестр объектов культурного наследия (памятников истории и культуры) народов Российской Федерации.

7. Настоящий приказ вступает в силу со дня его официального опубликования.

8. Контроль за исполнением настоящего приказа возложить на заместителя начальника департамента государственной охраны, сохранения и использования объектов культурного наследия комитета по культуре Ленинградской области.

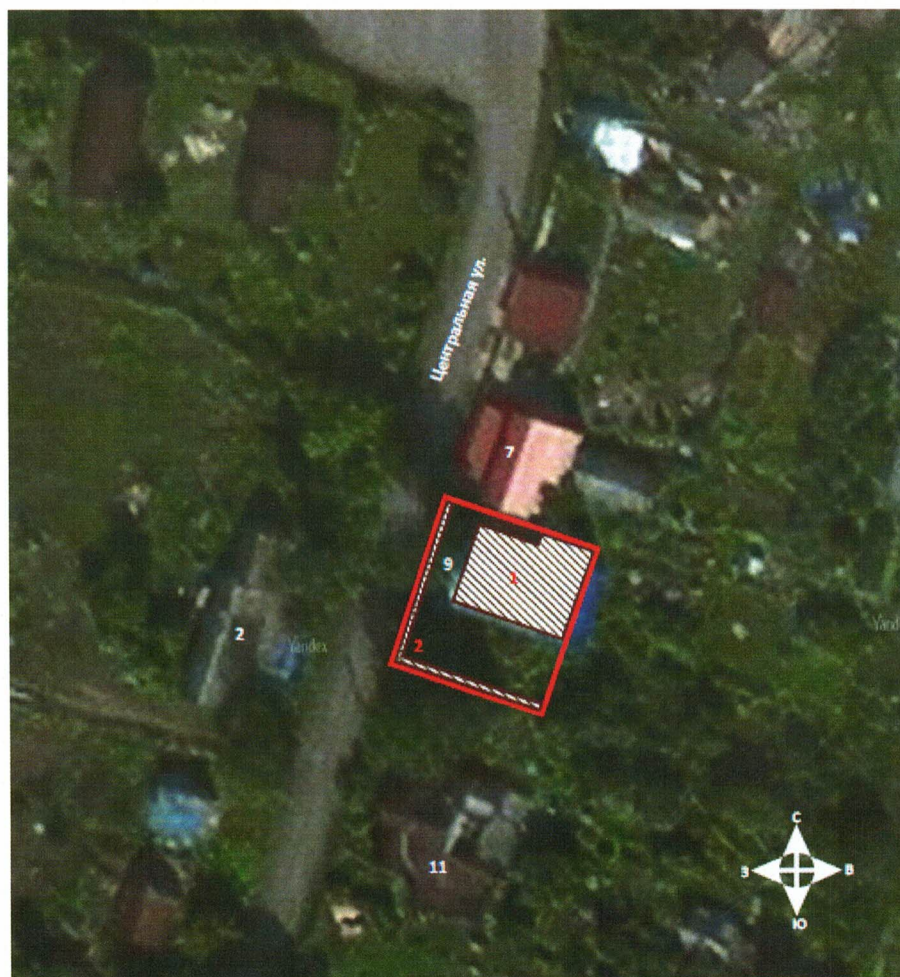
Председатель комитета





В.О. Цой

Приложение 1
к приказу комитета по культуре
Ленинградской области
от « 11 » сентября 2020 года
№ 01-03/20-249

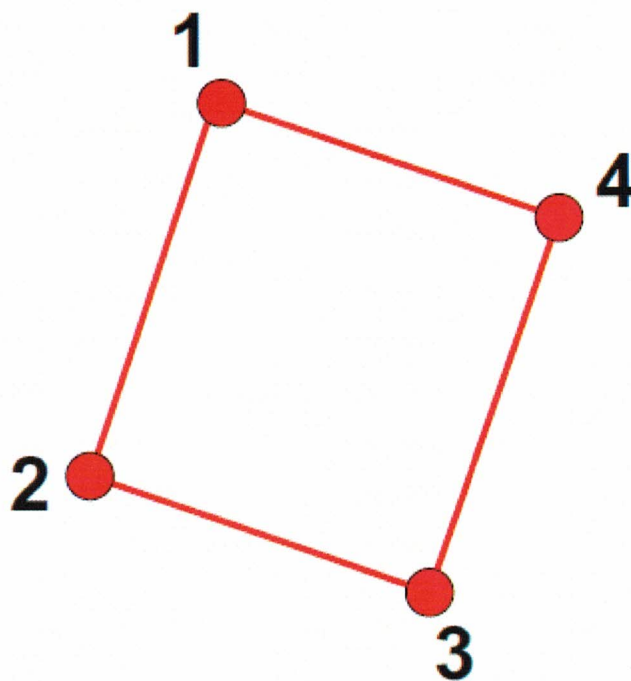
**Граница территории объекта культурного наследия
регионального значения
«Дом крестьянской усадьбы», конец XIX-начало XX вв.,
по адресу: Ленинградская область, Ломоносовский район,
муниципальное сельское образование «Пеньковское сельское
поселение», д. Большое Коновалово, д.9.**



Условные обозначения:

-  - граница территории объекта культурного наследия регионального значения
-  - объект культурного наследия регионального значения, памятник
- 1. дом
- 2. ограда

Координаты поворотных (характерных) точек границы территории объекта культурного наследия регионального значения «Дом крестьянской усадьбы», конец XIX-начало XX вв., по адресу: Ленинградская область, Ломоносовский район, муниципальное сельское образование «Пеньковское сельское поселение», д. Большое Коновалово, д.9 МСК-47 зона 2 (км)



№	X	Y
1	2178548.78	430848.99
2	2178542.13	430831.69
3	2178557.95	430825.97
4	2178564.59	430843.27

Описание границ

От точки 1 к точке 2 на юго-запад

От точки 2 к точке 3 на юго-восток

От точки 3 к точке 4 на северо-восток

От точки 4 к точке 1 на северо-запад



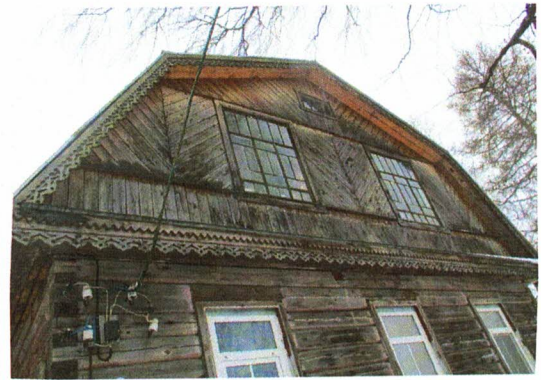

РЕЖИМ ИСПОЛЬЗОВАНИЯ ТЕРРИТОРИИ
объекта культурного наследия регионального значения (памятника)
«Дом крестьянской усадьбы», конец XIX-начало XX вв.»,
по адресу: Ленинградская область, Ломоносовский район, муниципальное
сельское образование «Пеньковское сельское поселение»,
д. Большое Коновалово, д.9.

1. Земельные участки в границах территории объекта культурного наследия (ансамбля) относятся к землям историко-культурного назначения.¹ Требования к осуществлению деятельности в границах территории объекта культурного наследия и требования к содержанию и использованию территории объекта культурного наследия устанавливаются законодательством Российской Федерации об объектах культурного наследия².
2. На территории объекта культурного наследия запрещается:
 - 2.1. строительство объектов капитального строительства и увеличение объемно-пространственных характеристик существующих на территории памятника объектов капитального строительства;
 - 2.2. хозяйственная деятельность, ведущая к разрушению, искажению внешнего облика Объекта, нарушающая целостность объекта культурного наследия и создающая угрозу его повреждения, разрушения или уничтожения;
 - 2.3. установка на фасадах, крышах Объекта кондиционеров, телеантенн, тарелок спутниковой связи, а также других средств технического обеспечения;
 - 2.4. прокладка наземных и воздушных инженерных коммуникаций, кроме временных, необходимых для проведения реставрационных работ;
 - 2.5. устройство автостоянок;
 - 2.6. размещение любых рекламных конструкций на Объекте и на его территории;
 - 2.7. создание разрушающих вибрационных нагрузок динамическим воздействием на грунты в зоне их взаимодействия с Объектом;
 - 2.8. размещение промышленных и производственных предприятий, а также предприятий, связанных с пожаро- и взрывоопасной деятельностью, складов, автосервисов, автомастерских, гаражей.
3. На территории объекта культурного наследия разрешается:
 - 3.1. проведение работ по сохранению объекта культурного наследия или его отдельных элементов;
 - 3.2. сохранение элементов планировочной структуры территории Объекта;
 - 3.3. сохранение элементов природного и культурного ландшафта;
 - 3.4. воссоздание или компенсация утраченных элементов Объекта, производимые на основании письменного разрешения и задания в соответствии с документацией, согласованной органом исполнительной

- власти, уполномоченным в области охраны объектов культурного наследия;
- 3.5. проведение работ по обеспечению функционирования Объекта и поддержанию его функциональной инфраструктуры, не нарушающих целостности его территории;
 - 3.6. ведение хозяйственной деятельности, не противоречащей требованиям обеспечения сохранности объекта культурного наследия и позволяющей обеспечить функционирование объекта культурного наследия в современных условиях;
 - 3.7. проведение работ по озеленению и благоустройству территории, производимых, в том числе, с применением методов реставрации, направленных на формирование наиболее близкого к историческому восприятию Объекта;
 - 3.8. вертикальная планировка территории, в том числе инженерные работы по отведению ливневых вод с территории и от строений;
 - 3.9. проведение работ по консервации и реставрации Объекта на основании комплексных научно-исследовательских работ;
 - 3.10. обеспечение доступа к объекту культурного наследия;
 - 3.11. обеспечение мер пожарной безопасности;
 - 3.12. обеспечение мер экологической безопасности;
 - 3.13. прокладка, ремонт, реконструкция подземных инженерных коммуникаций с последующим восстановлением нарушенных участков дневной поверхности;
 - 3.14. прокладка, ремонт и реконструкция дорожных коммуникаций, не нарушающие целостность Объекта и не создающих угрозы его повреждения, разрушения или уничтожения;
 - 3.15. ремонт и реконструкция дорог, проездов, не нарушающие целостность Объекта и не создающие угрозы его повреждения, разрушения или уничтожения, пожара.
4. Проведение работ в границах территории объекта культурного наследия осуществляется на основании разрешения государственного органа охраны объектов культурного наследия при условии обеспечения сохранности объекта культурного наследия при проведении указанных работ.

ПРЕДМЕТ ОХРАНЫ
объекта культурного наследия регионального значения
«Дом крестьянской усадьбы», конец XIX-начало XX вв.,
по адресу: Ленинградская область, Ломоносовский район, муниципальное
сельское образование «Пеньковское сельское поселение», д. Большое
Коновалово, д.9.

№ пп	Видовая принадлежность предмета охраны	Предмет охраны	Фотофиксация
1	2	3	4
1	Объемно-пространственное решение	<p>Историческое местоположение, габариты и объёмно-пространственное решение прямоугольного в плане, одноэтажного деревянного дома на каменном цоколе, с каркасно-щитовой пристройкой у северного фасада;</p> <p>Крыша - габариты (включая высотные отметки коньков и карнизов), конфигурация (двухскатная),</p> <p>Ограда по красной линии застройки и вдоль южной границы участка – местоположение, конфигурация в плане.</p>	
2	Конструктивная система здания	<p>Исторические капитальные стены, наружные (сруб) и внутренние, местоположение, материал (дерево), система врубки стен, срубленных из лафета;</p>	

			
3	Объемно-планировочное решение	Историческое объемно-планировочное решение в габаритах капитальных стен	
4	Архитектурно-художественное решение фасадов	<p>Историческое архитектурно-художественное решение фасадов в приемах традиционной деревянной архитектуры:</p> <p>цоколь – известняковый камень (большой частью скрыт слоем ремонтного цементного раствора),</p> <p>дощатая обшивка фронтонов фасадов:</p> <p>лицевой фасад – по вертикали, диагональная «в елочку»,</p> <p>исторические вертикальные и горизонтальные членения фасадов,</p> <p>широкие карнизные свесы с дощатой подшивкой, на лицевом фасаде - декорированные подзором с пропиленной резьбой,</p>	  

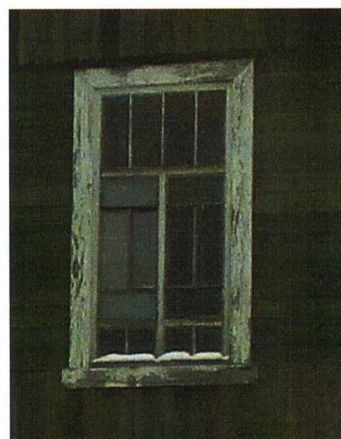
исторические оконные проемы –
местоположение, габариты,
конфигурация (прямоугольные);

заполнения оконных проемов
фронтонов – материал (дерево),
исторический рисунок
расстекловки;

оформление оконных проемов -
плоские наличники;

прямоугольный дверной проем
в наружной стене северного
фасада - местоположение,
габариты,
оформление дверного проема
плоскими наличниками,

заполнение дверного проема –
деревянная глухая дверь.



Каменные столбы ограды приусадебного участка с юга и запада, квадратные в плане, местоположение, габариты, кладка из валуна и бутового камня. Материал (гранит, известняк), оформление – бетонные цоколь и карниз, завершение столба на 4 ската увенчано каменным шаром.



Предмет охраны может быть уточнен при проведении дополнительных научных исследований.