



АДМИНИСТРАЦИЯ ЛЕНИНГРАДСКОЙ ОБЛАСТИ  
КОМИТЕТ ПО КУЛЬТУРЕ ЛЕНИНГРАДСКОЙ ОБЛАСТИ

**ПРИКАЗ**

«9» ноября 2020 г.

№ 01-03/20-283

г. Санкт-Петербург

**О включении объекта культурного наследия «Церковь Успения Божией Матери», 1858-1864 гг., по адресу: Ленинградская область, Сланцевский муниципальный район, Старопольское сельское поселение, д. Заручье, д. 36, в единый государственный реестр объектов культурного наследия (памятников истории и культуры) народов Российской Федерации в качестве объекта культурного наследия регионального значения, утверждении границ его территории и предмета охраны**

В соответствии со ст. ст. 3.1, 9.2, 18, 33 Федерального закона от 25 июня 2002 года № 73-ФЗ «Об объектах культурного наследия (памятниках истории и культуры) народов Российской Федерации», ст. 4 областного закона Ленинградской области от 25 декабря 2015 года № 140-оз «О государственной охране, сохранении, использовании и популяризации объектов культурного наследия (памятников истории и культуры) народов Российской Федерации, расположенных на территории Ленинградской области», п. 2.2.2. Положения о комитете по культуре Ленинградской области, утвержденного постановлением Правительства Ленинградской области от 24 октября 2017 года № 431, на основании положительного заключения государственной историко-культурной экспертизы, выполненной экспертом - юридическим лицом: ООО «Темпл Групп» (эксперт Кононов А.А., приказ Министерства культуры Российской Федерации от 11 октября 2018 года № 1772), приказываю:

1. Включить выявленный объект культурного наследия «Церковь Успения Божьей Матери» по адресу: Ленинградская область, Сланцевский район, д. Заручье, Старопольская волость, в единый государственный реестр объектов культурного наследия (памятников истории и культуры) народов Российской Федерации в качестве объекта культурного наследия регионального значения с наименованием «Церковь Успения Божьей Матери», 1858-1864 гг., по адресу: Ленинградская область, Сланцевский муниципальный район, Старопольское сельское поселение, д. Заручье, д. 36, вид объекта – памятник.

2. Утвердить границы территории памятника согласно приложению № 1 к настоящему приказу.

3. Утвердить предмет охраны памятника согласно приложению № 2 к настоящему приказу.

4. Исключить выявленный объект культурного наследия «Церковь Успения Божьей Матери» по адресу: Ленинградская область, Сланцевский район, д. Заручье, Старопольская волость, из Перечня выявленных объектов культурного наследия, расположенных на территории Ленинградской области.

5. Отделу по осуществлению полномочий Ленинградской области в сфере объектов культурного наследия департамента государственной охраны, сохранения и использования объектов культурного наследия комитета по культуре Ленинградской области:

- обеспечить внесение сведений об объекте культурного наследия регионального значения «Церковь Успения Божьей Матери», 1858-1864 гг., по адресу: Ленинградская область, Сланцевский муниципальный район, Старопольское сельское поселение, д. Заручье, д. 36, о границах его территории и предмете охраны в единый государственный реестр объектов культурного наследия (памятников истории и культуры) народов Российской Федерации;

- направить письменное уведомление собственнику или иному законному владельцу памятника о включении его в единый государственный реестр объектов культурного наследия (памятников истории и культуры) народов Российской Федерации;

- направить копию настоящего приказа в федеральный орган исполнительной власти, уполномоченный Правительством Российской Федерации на осуществление государственного кадастрового учета, государственной регистрации прав, ведение Единого государственного реестра недвижимости и предоставление сведений, содержащихся в Едином государственном реестре недвижимости, его территориальные органы в срок и в порядке, установленные действующим законодательством.

6. Отделу взаимодействия с муниципальными образованиями, информатизации и организационной работы комитета по культуре Ленинградской области обеспечить размещение настоящего приказа на сайте комитета по культуре Ленинградской области в информационно-телекоммуникационной сети «Интернет».

7. Контроль за исполнением настоящего приказа возложить на заместителя председателя комитета по культуре Ленинградской области – начальника департамента государственной охраны, сохранения и использования объектов культурного наследия.

8. Настоящий приказ вступает в силу со дня его официального опубликования.

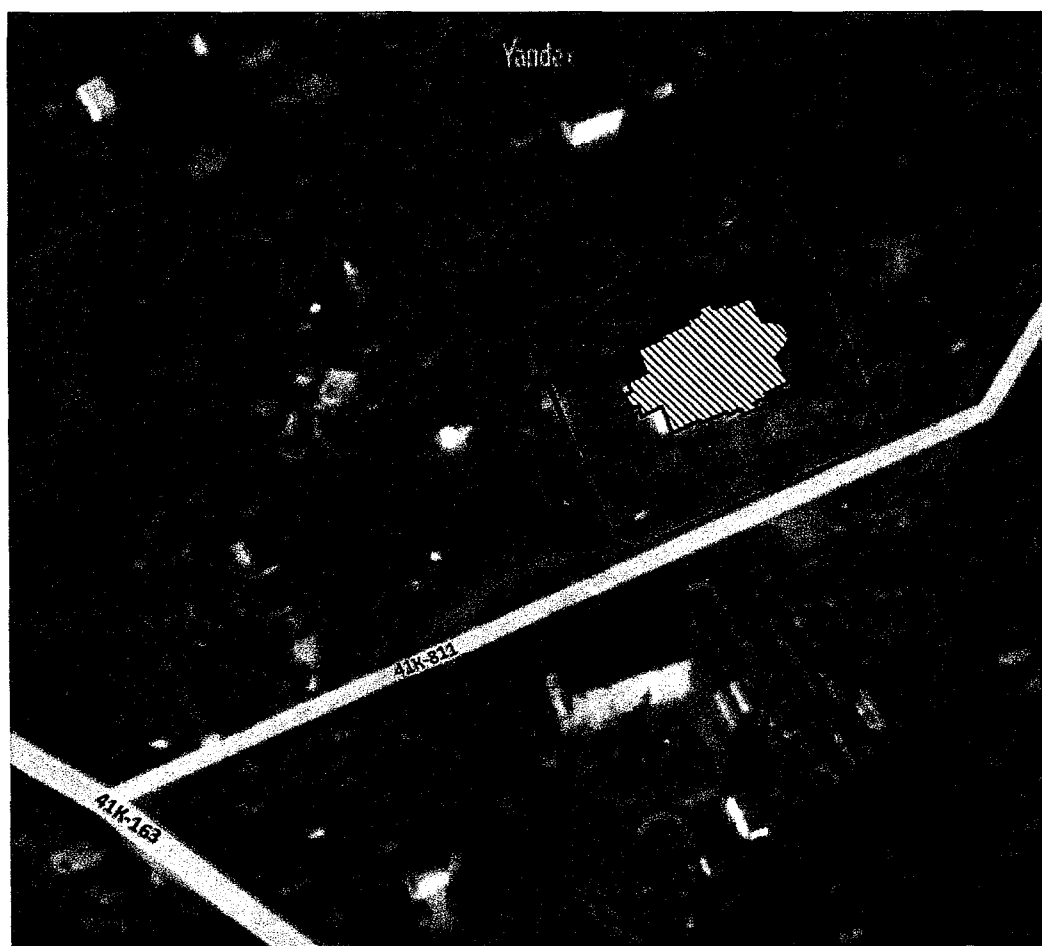
Заместитель  
председателя комитета





О.Л. Мельникова

**Границы территории объекта культурного наследия  
регионального значения «Церковь Успения Божией Матери», 1858-1864 гг., по  
адресу: Ленинградская область, Сланцевский муниципальный район,  
Старопольское сельское поселение, д. Заручье, д. 36**

Карта (схема) границ территории объекта культурного наследия  
регионального значения «Церковь Успения Божией Матери», 1858-1864 гг., по  
адресу: Ленинградская область, Сланцевский муниципальный район, Старопольское  
сельское поселение, д. Заручье, д. 36

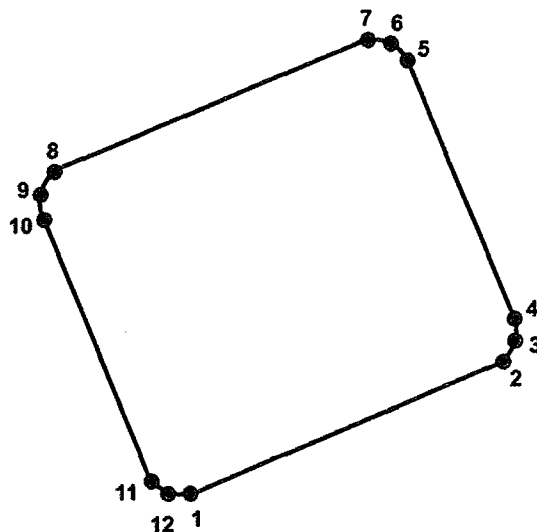


Условные обозначения:

-  - граница территории объекта культурного наследия регионального значения
-  - объект культурного наследия регионального значения

Перечень координат поворотных (характерных) точек границ территории объекта культурного наследия регионального значения «Церковь Успения Божией Матери», 1858-1864 гг., по адресу: Ленинградская область, Сланцевский муниципальный район, Старопольское сельское поселение, д. Заручье, д. 36

Координаты поворотных точек в местной системе координат (МСК-47)



| №  | X          | Y         |
|----|------------|-----------|
| 1  | 1282368.19 | 327385.58 |
| 2  | 1282425.09 | 327410.76 |
| 3  | 1282427.22 | 327413.86 |
| 4  | 1282426.27 | 327417.56 |
| 5  | 1282403.94 | 327465.83 |
| 6  | 1282401.30 | 327468.44 |
| 7  | 1282397.44 | 327468.25 |
| 8  | 1282342.39 | 327444.33 |
| 9  | 1282338.40 | 327440.90 |
| 10 | 1282338.75 | 327436.27 |
| 11 | 1282361.06 | 327388.61 |
| 12 | 1282364.17 | 327386.17 |

**Описание границ:**

От точки 1 к точке 2 на северо-восток  
От точки 2 к точке 4 по дуге на северо-запад  
От точки 4 к точке 5 на северо-запад  
От точки 5 к точке 7 по дуге на юго-запад  
От точки 7 к точке 8 на юго-запад  
От точки 8 к точке 10 по дуге на юго-восток  
От точки 10 к точке 11 на юго-восток  
От точки 11 к точке 1 через точку 12 по дуге на северо-восток

Режим использования территории объекта культурного наследия регионального значения «Церковь Успения Божией Матери», 1858-1864 гг., по адресу: Ленинградская область, Сланцевский муниципальный район, Старопольское сельское поселение, д. Заручье, д. 36



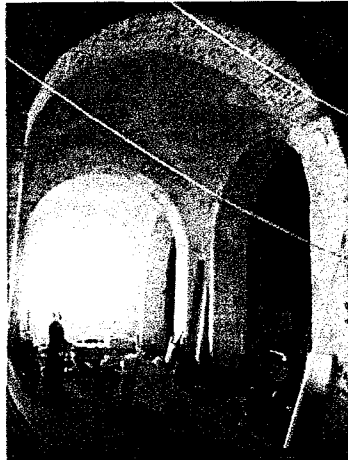
1. На территории объекта культурного наследия запрещаются строительство объектов капитального строительства и увеличение объемно-пространственных характеристик, существующих на территории объекта культурного наследия объектов капитального строительства; проведение земляных, строительных, мелиоративных и иных работ, за исключением работ по сохранению объекта культурного наследия или его отдельных элементов, сохранению историко-градостроительной или природной среды объекта культурного наследия.

2. На территории объекта культурного наследия разрешается ведение хозяйственной деятельности, не противоречащей требованиям обеспечения сохранности объекта культурного наследия и позволяющей обеспечить функционирование объекта культурного наследия в современных условиях.

3. На территории объекта культурного наследия разрешается проведение работ по сохранению объекта культурного наследия (памятников истории и культуры) Российской Федерации; сохранение элементов планировочной структуры; сохранение элементов природного и культурного ландшафта; воссоздание или компенсация утраченных элементов объекта культурного наследия, производимые на основании пункта 1 статьи 45 Федерального закона от 25.06.2002 № 73-ФЗ «Об объектах культурного наследия (памятниках истории и культуры) народов Российской Федерации». Разрешается проведение работ по обеспечению функционирования объекта культурного наследия и поддержанию его инфраструктуры, не нарушающих целостности его территории; проведение работ по озеленению и благоустройству территории, производимых, в том числе с применением методов реставрации, направленных на формирование наиболее близкого к историческому восприятию объекта культурного наследия; обеспечение доступа к объекту культурного наследия; обеспечение мер пожарной безопасности; обеспечение мер экологической безопасности; прокладка, ремонт, реконструкция подземных инженерных коммуникаций с последующим восстановлением нарушенных участков дневной поверхности.

4. На территории объекта культурного наследия запрещается полная или частичная ликвидация существующих захоронений, а также ликвидация или повреждение исторических надмогильных сооружений, созданных более 100 лет назад. Запрещается перенос существующих захоронений, за исключением отдельных случаев, предусмотренных действующим законодательством

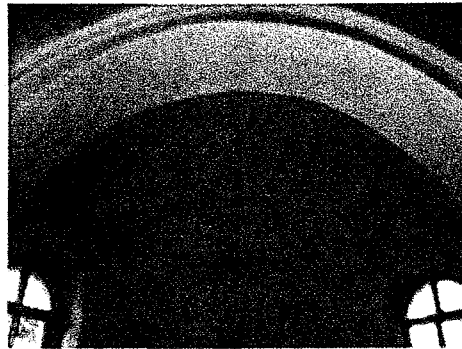
**Предмет охраны объекта культурного наследия  
регионального значения «Церковь Успения Божией Матери», 1858-1864 гг., по  
адресу: Ленинградская область, Сланцевский муниципальный район,  
Старопольское сельское поселение, д. Заручье, д. 36**

| № пп | Видовая принадлежность предмета охраны | Предмет охраны   | Фотофиксация   |
|------|--|--|--|
| 1    | 2                                      | 3  | 5  |
| 1    | Объемно-пространственное решение       | <p>историческое объемно-пространственное решение близкого к прямоугольному в плане, шестистолпного храмового здания с полуциркулярной апсидой, с трехчастным объемом притвора с колокольней;</p> <p>габариты здания;</p> <p>исторические габариты, конструкция и конфигурация крыши;</p> <p>исторические высотные отметки карнизов, коньков кровли, шатрового завершения колокольни;</p> |   |
| 2    | Конструктивная система здания          | <p>исторические наружные и внутренние кирпичные капитальные стены;</p> <p>столбы с подпружными арками, разделяющие внутреннее пространство основного объема на три нефа;</p>   |    |

арочные проемы,  
соединяющие основной объем  
с апсидой;

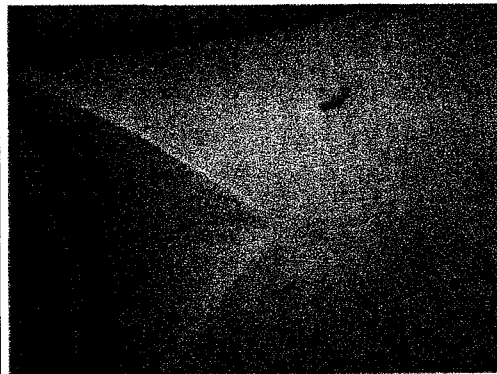


конха апсиды;

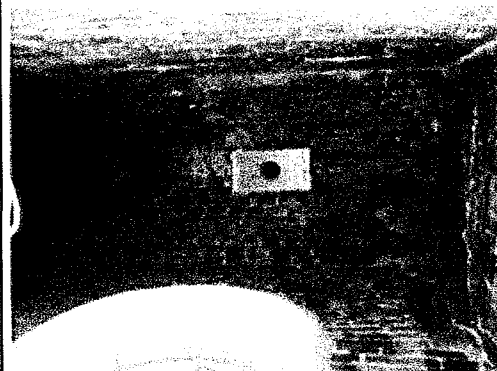


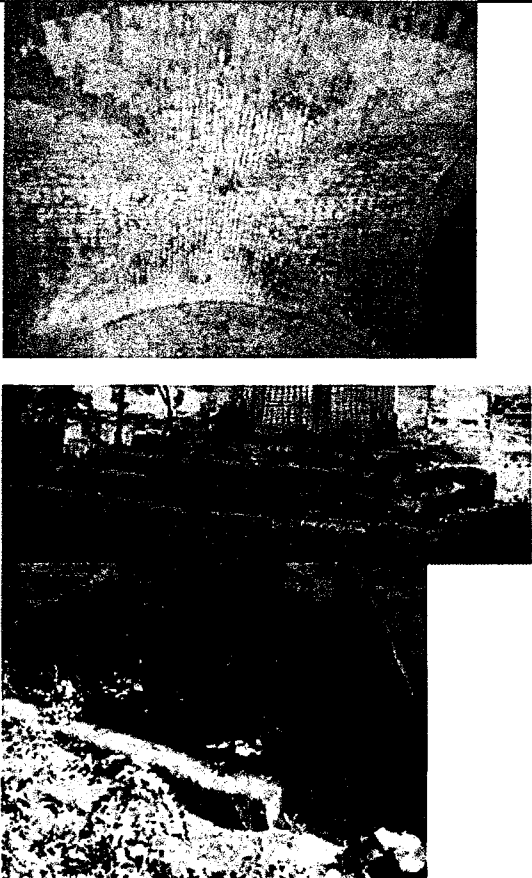
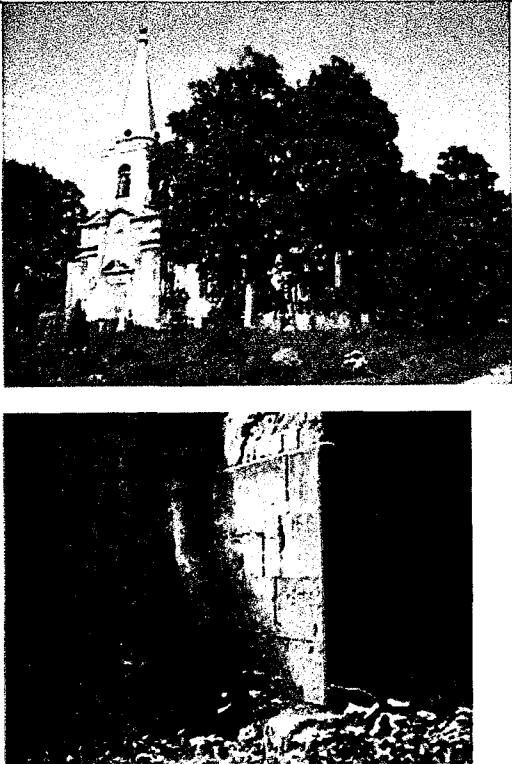
исторические своды основного  
объема, в том числе:

коробовые своды с  
распалубками в трансепте и  
центральном нефе;



коробовые своды в притворе;



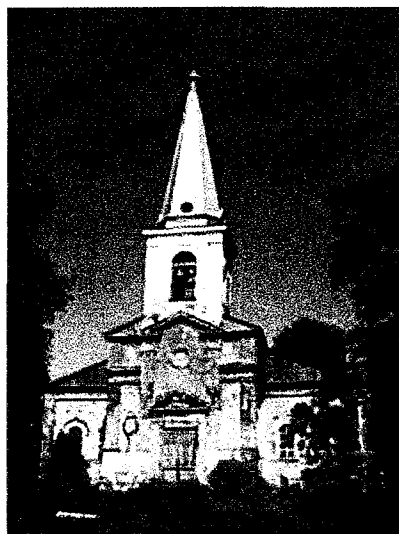
|   |  |  |  |
|---|--|--|--|
|   |  | <p>крестовые своды в боковых неффах и притворе;</p> <p>лестницы перед входными проемами в здание: местоположение, габариты, конструкция, материал (гранит)</p>   |   |
| 3 | <p>Объемно-планировочное решение</p>               | <p>историческое объемно-планировочное решение в габаритах капитальных стен;</p>  |  |
| 4 | <p>Архитектурно-художественное решение фасадов</p> | <p>историческое архитектурно-художественное решение фасадов в стиле эклектики;</p> <p>материал отделки фасадной поверхности: гладкая штукатурка;</p> <p>валунный фундамент;</p> <p>облицовка цоколя – известняк;</p> |  |



северный и южный фасады  
здания в 7 осей;  
западный фасад в 5 осей;



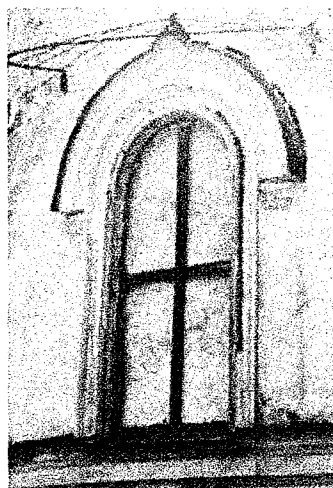
исторические оконные и  
дверные проёмы, ниши –  
местоположение, габариты,  
конфигурация;



слуховые оконные проёмы  
шатрового завершения  
колокольни: местоположение,  
габариты, конфигурация;



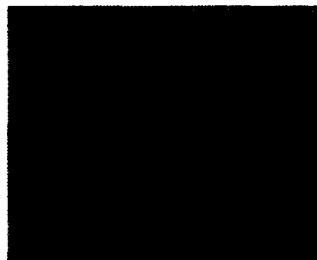
историческое оформление  
арочных оконных проёмов:  
штукатурный наличник в виде  
кокошника с металлическим  
окрытием, профилированные  
тяги по периметру проёма;



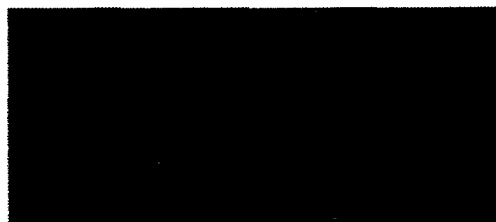
на центральном оконном проеме апсиды – исторический деревянный рамочный наличник с фрагментами исторической росписи (орнамент в форме меандра, геометрический орнамент);



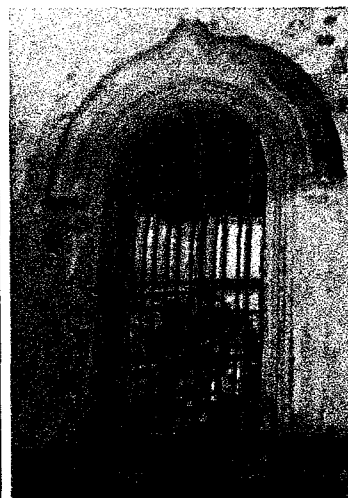
исторический металлический навес над центральным оконным проёмом апсиды;



в подоконном пространстве апсиды – горизонтальные прямоугольные филленки;



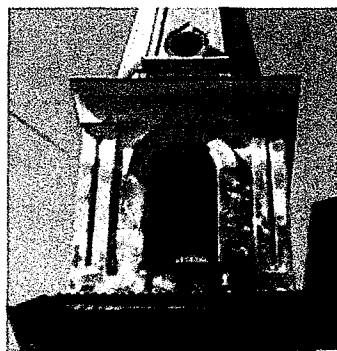
историческое заполнение оконных проемов: рисунок расстекловки (мелкая расстекловка), материал (дерево);



подоконные профилированные карнизы;



оформление яруса звона колокольни: арочные проемы по фасадам четверика, наличники арочных проемов – архивольты, по бокам фасадов – двухчастные пилястры прямоугольного сечения; профилированный венчающий карниз;

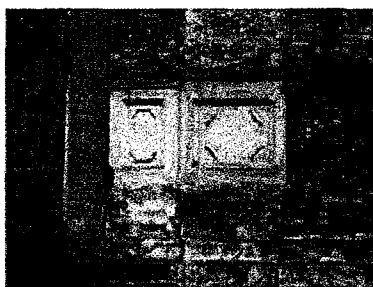


оформление фасадной поверхности западного притвора:

полуфронтон под ярусом звона, опирающийся на пилястры прямоугольного сечения;

фриз и пояс подоконного пространства оформлены квадратными филёнками;

членение фасада двухчастными пилястрами; в поле между пилястрами – циркулярная ниша с профилированным наличником;



оформление дверных проемов западного, южного, северного фасадов: фланкирующие пилястры, разорванный фронтон, в поле которого рельеф в виде луковичного купола на барабане; стволы пилястр облицованы известняковыми плитами;

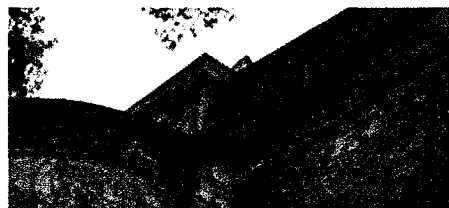
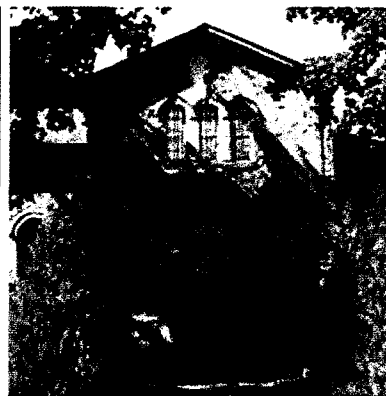


историческое заполнение дверного проёма западного притвора: материал (дерево), конструкция (филёчатая), рисунок (резьба по дереву – кресты);

профилированные карнизы (в том числе венчающие) и тяги;

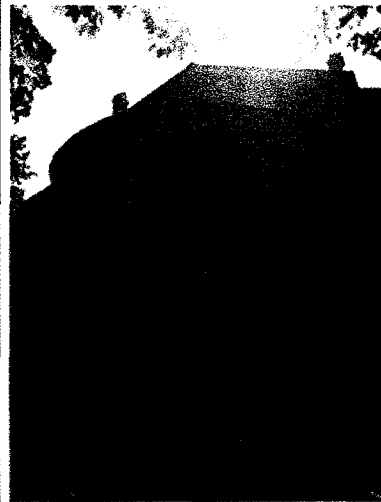
оформление центральной части северного и южного фасадов: полуфронтоны, опирающиеся на сдвоенные пилястры; в центральной части фасада над входными проемами – строгие арочные окна, оформленные наличниками – профилированными навершиями в виде кокошников, а также профилированной тягой в подоконном пространстве;

раскреповки северного и южного фасадов;



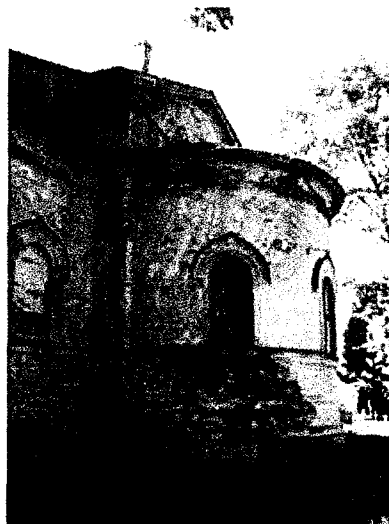
Восточный фасад:

Исторические оконные проемы и ниши: местоположение, габариты, конфигурация: полуциркулярная апсида прорезана тремя оконными проемами, боковые части фасада оформлены арочными нишами – по две с каждой стороны фасада;



вертикальное членение восточного фасада: апсида и боковые части фасада разделены выступами прямоугольного сечения (пиастрами);

выделение центральной части  
восточного фасада  
полуфронтон, опирающимся  
на пилястры;



металлические декоративные  
элементы: фрагменты зонтиков  
и навесов над западными  
дверным проемом и  
центральным окном апсиды;



каретный столбик у восточного  
края лестницы южного фасада.

